

# ハザードマップ

FUKAYA CITY Hazard Map

## 備えよう「もしも」のために

# 水害



から命を守る方法は  
一人ひとりちがいます

写真：令和元年東日本台風（台風第19号）  
で増水した荒川の様子

# 地震



から命を守るためには  
起こる前の備えが第一です

写真：阪神淡路大震災での被害（一財）消防防災科学センター

## 目次

### 水害編

- 2 - 3 ページ 気づきマップ
- 4 - 5 ページ 水害から命を守るために
- 6 - 7 ページ 避難を助ける情報
- 8 - 9 ページ 逃げどきマップで考えよう！  
洪水・土砂災害からの避難対応
- 10 - 25 ページ 逃げどきマップ1～8
- 26 - 27 ページ 水害に備える

### 地震編

- 28 - 29 ページ 地震から命を守るために
- 30 - 32 ページ 地震想定マップ

### 共通編

- 33 - 35 ページ 避難所・避難場所一覧
- 36 - 37 ページ 地域の助け合い
- 38 ページ 日ごろの備え
- 39 ページ 災害時の連絡・問い合わせ先等
- 裏表紙 わが家の避難計画（マイ・タイムライン）

日ごろから、災害について家族や地域で考え、備えておきましょう。



想定を超える水害が全国で発生している状況を踏まえ、国・県から新たに、想定最大規模の降雨（およそ1000年に1度の確率で降る大雨）による洪水の浸水想定が公表されました。

深谷市ハザードマップは、国・県が公表した想定最大規模の降雨による洪水浸水想定区域図等を基に作成したもので、浸水状況や土砂災害の警戒区域、地震の想定をみなさんにお知らせし、命を守るための対応について考え、備えてもらうためのものです。

# 気づきマップ

このマップは、公表されている洪水浸水想定区域図等をもとに、深谷市がどのような水害の影響を受けやすいかを示したものです。あくまで想定であるため、色がついていないところでも水害が起こるおそれがあります。

オレンジ色の地域は…  
**鳥川・神流川**  
 の洪水の影響を受けやすい地域

むらさき色の地域は…  
**御陣場川**  
 の洪水の影響を受けやすい地域

みどり色の地域は…  
**福川**  
 の洪水の影響を受けやすい地域

水色の地域は…  
**小山川・その支川\***  
 の洪水の影響を受けやすい地域

きいろい地域は…  
**利根川**  
 の洪水の影響を受けやすい地域

あおの地域は…  
**利根川や小山川・その支川\***  
 の洪水の影響を受けやすい地域

こげ茶色の地域は…  
**土砂災害警戒区域**  
 に指定された地域

ピンクの地域は…  
**荒川**  
 の洪水の影響を受けやすい地域

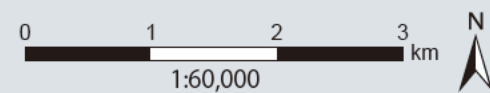
濃いピンクの地域は…  
**吉野川**  
 の洪水の影響を受けやすい地域

## 洪水 浸水想定区域の対象河川



### 国・県公表の洪水浸水想定区域図

浸水想定区域図・水害リスク情報図	作成主体	想定した降雨
利根川水系利根川洪水浸水想定区域図	利根川上流・下流河川事務所	72時間総雨量491mm
荒川水系荒川洪水浸水想定区域図	荒川上流・下流河川事務所	72時間総雨量632mm
利根川水系小山川洪水浸水想定区域図	利根川上流河川事務所	72時間総雨量491mm
利根川水系鳥川・神流川洪水浸水想定区域図	高崎河川国道事務所	72時間総雨量579mm
荒川水系上流域水害リスク情報図	埼玉県土整備部河川砂防課	72時間総雨量1000mm
利根川水系神流川水害リスク情報図	埼玉県土整備部河川砂防課	72時間総雨量579mm
利根川水系小山川流域洪水浸水想定区域図・水害リスク情報図	埼玉県土整備部河川砂防課	24時間総雨量636mm
利根川水系福川洪水浸水想定区域図・水害リスク情報図	埼玉県土整備部河川砂防課	24時間総雨量671mm
荒川水系吉野川流域水害リスク情報図	埼玉県土整備部河川砂防課	24時間総雨量690mm
利根川水系御陣場川流域水害リスク情報図	埼玉県土整備部河川砂防課	24時間総雨量690mm



水害

# 水害から命を守るために



## まずは河川が氾濫する前に、浸水しない場所へ

あなたや家族の状況に応じて、早めの避難を検討しましょう。  
もし、周囲に危険が迫っているなど、避難することに危険を感じたら、その場そのときで命を守る対応を。

### 原則 / 早めの避難

## 河川の氾濫や土砂災害の危険性が高まる前に避難

積極的に情報入手し、避難のきっかけをつかみましょう。



※避難所に入れる人数は限られます。感染症予防の観点からも、親戚・知人宅などへの避難も検討してください。

### 早い段階の避難先

たとえばこんなところへ・・・

- ▶ 親戚・知人宅など、市内に限らずより安全な場所
- ▶ 水害時利用できる避難所・避難場所
- ▶ 避難できる場所がない方は

- ・水害時利用できる避難所・避難場所は一覧で確認しましょう。33～35ページ
- ・避難所の開設は災害の規模や状況によって決めます。すべての避難所を開設するわけではありませんので、避難所に行く前に市ホームページなどで開設状況を確認しましょう。



## 逃げ遅れたら / その場そのときで命を守る対応を

## 避難することに危険を感じたら、命を守れる場所へ

大雨や強風、夜暗いときなどに避難することは危険を伴います。無理に避難せずに少しでも安全な場所で身を守りましょう。



### 逃げ遅れたときの避難先

たとえばこんなところへ・・・

- ▶ 高くて丈夫な建物や高い場所
- ▶ 自宅の高いところ、斜面から離れた部屋
- ▶ 避難所に限らず、駆け込めるところ



命を守れる場所かどうかは、**逃げどきマップ** Nigedoki Map で判定しましょう。

8～25ページ

## 避難情報

市は災害の進展に合わせて避難情報を発表します。中小河川の氾濫や内水氾濫、土砂災害の場合、急激に事態が進展することが多く、避難情報が遅れる場合があります。避難情報に加え、雨の降り方や、がけ崩れの予兆現象に注意してください。

詳しくは、6～7ページ

### 内水氾濫とは...

低いところに水が溜まったり、雨水を下水道や川に流しきれずに市街地が浸水することです。



### 避難指示を聞いてからは原則歩いて避難

避難指示を聞いてから車で避難した場合、混雑による渋滞の発生が考えられます。車での避難を考えている方は「高齢者等避難」などのより早い段階で避難を心掛けましょう。



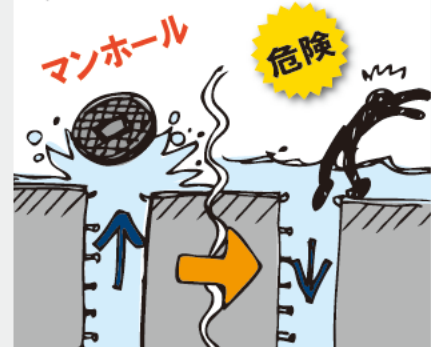
### 低い道路には注意しましょう

周囲より低く水の溜まりやすい道路（アンダーパスなど）の通行には注意しましょう。エンジンなどが停止し、車が動かなくなるおそれがあります。



### 浸水した道路は通らない

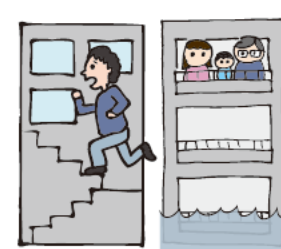
水が濁って、足元が見えにくくなります。もしマンホールや排水溝などのフタが外れていると転落して危険です。



### 逃げ遅れて、自宅にとどまる場合は注意しましょう

同じ建物でも、上層階など浸水から安全に身を守れる場所へ避難しましょう。

#### 浸水よりも高く



自宅にとどまるとしても、水道や電気、ガス、トイレなどが使えなくなるかもしれません。また、長期間孤立するおそれがあるため、飲料水や食料などの十分な準備と、水が引くまでのがまんが必要です。



非常用備蓄品の例は、38ページ

### がけ崩れの予兆現象に気づいたら、土砂災害から命を守る対応を

#### がけ崩れ（急傾斜地の崩壊）とは

地面にしみ込んだ水が斜面をゆるめ、雨や地震などの影響によって急激に斜面が崩れ落ちることです。

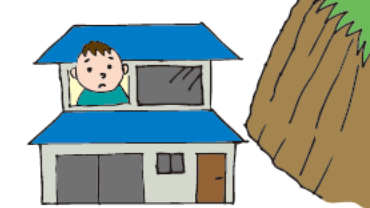


#### がけ崩れの予兆現象



逃げ遅れたら、2階以上に上がり、斜面から離れた部屋など、少しでも安全な場所へ避難しましょう。

#### 上層階で斜面から離れた部屋



# 避難を助ける情報

## 警戒レベル・避難情報

市は避難指示等の避難情報を、気象庁等が発表する警報や河川の水位情報などを参考にして発令します。あなたや家族の状況に応じて、避難のタイミングなどを検討しておきましょう。

緊急度	警戒レベル 状況	避難情報等	河川水位情報	とるべき行動
-----	-------------	-------	--------	--------

**警戒レベル 1**  
今後気象状況悪化のおそれ

**早期注意情報**  
気象庁が発表

利根川	烏川	神流川	荒川
八斗島 0.80m	岩鼻 1.00m	若泉 2.00m	熊谷 3.00m
小山川	女堀川	唐沢川	
栗崎 Y.P.60.45m	内ヶ島 Y.P.35.60m	今井大橋 Y.P.66.50m	新東橋 Y.P.36.54m

災害への心構えを高める

**警戒レベル 2**  
気象状況悪化

**洪水注意報、大雨注意報、氾濫注意情報**  
気象庁等が発表

利根川	烏川	神流川	荒川
八斗島 1.90m	岩鼻 3.30m	若泉 3.00m	熊谷 3.50m
小山川	女堀川	唐沢川	
栗崎 Y.P.61.15m	内ヶ島 Y.P.36.50m	今井大橋 Y.P.67.45m	新東橋 Y.P.37.48m

自らの避難行動を確認

**警戒レベル 3**  
災害のおそれあり

**高齢者等<sup>※</sup>避難**  
深谷市が発令  
※避難先までの移動に時間がかかる方  
気象庁等が発表する大雨警報、洪水警報、氾濫警戒情報など

利根川	烏川	神流川	荒川
八斗島 3.10m	岩鼻 4.10m	若泉 6.70m	熊谷 5.00m
小山川	女堀川	唐沢川	
栗崎 Y.P.61.15m	内ヶ島 Y.P.38.00m	今井大橋 Y.P.67.45m	新東橋 Y.P.37.48m

危険な場所から高齢者等は避難

**警戒レベル 4**  
災害のおそれ高い

**避難指示**  
深谷市が発令  
気象庁等が発表する氾濫危険情報、土砂災害警戒情報など

利根川	烏川	神流川	荒川
八斗島 4.10m	岩鼻 4.60m	若泉 7.00m	熊谷 5.50m
小山川	女堀川	唐沢川	
栗崎 Y.P.61.65m	内ヶ島 Y.P.38.70m	今井大橋 Y.P.67.50m	新東橋 Y.P.37.73m

危険な場所から全員避難

※Y.P.: 江戸川の氾濫をゼロとしたときの水位。小山川、女堀川、唐沢川などの水位の基準。

**災害発生危険が迫る** <警戒レベル4までに必ず避難！>

**警戒レベル 5**  
災害発生又は切迫

**緊急安全確保**  
深谷市が発令  
災害の状況を確実に把握できるものではないため、必ず発令されるものではありません。  
気象庁等が発表する大雨特別警報、氾濫発生情報など

堤防を越える水位に到達

命の危険直ちに安全確保！

**河川水位情報** 河川の水位は、テレビやインターネットで確認できます。

**川の防災情報**

国土交通省  
URL <https://www.river.go.jp>

埼玉県  
URL <https://suibo-river.pref.saitama.lg.jp>

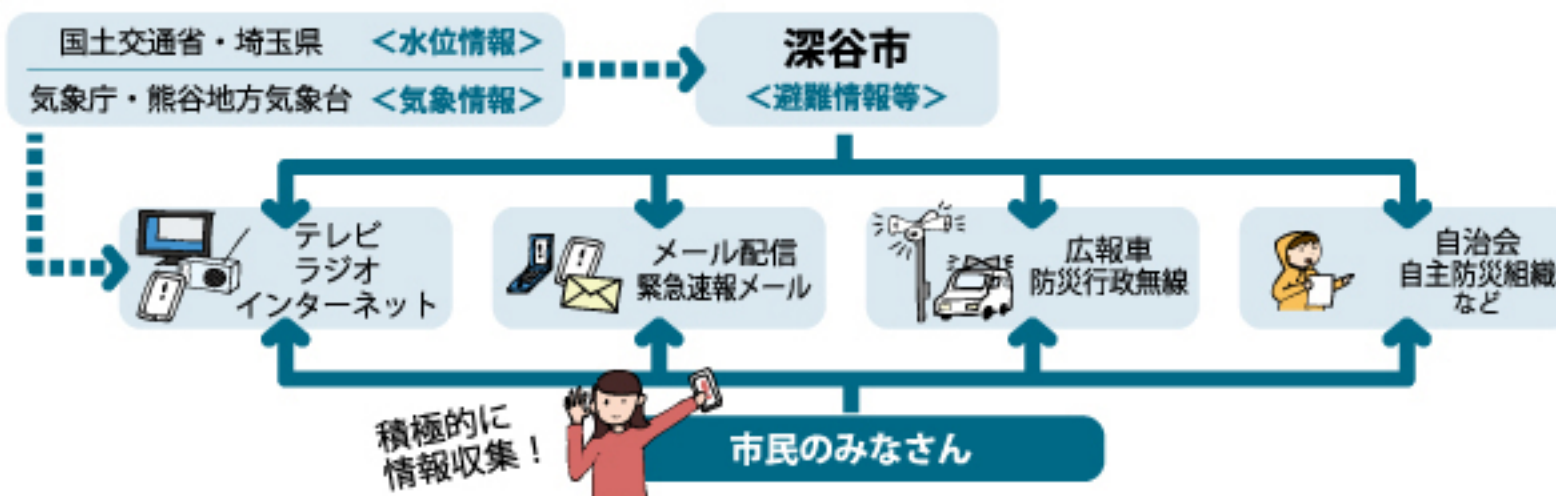
**テレビ ボタン**  
ch NHK総合(1ch)

テレビでは、氾濫注意水位を越えた河川のみ水位を確認できます。



## 情報の伝わり方

災害発生の危険が高まったときや災害発生時には、様々な方法で情報が発信されます。大切な情報を自ら入手できるよう、日ごろから確認しておきましょう。



**深谷市メール配信サービス** 登録必要

Email [fukaya@fukayamail.jp](mailto:fukaya@fukayamail.jp)

上記メールアドレス(右のQRコードで読み取れます)へ空メールを送信します。仮登録完了のメールが届きますので、メール内のURLをクリックして、本登録を完了してください。

**緊急速報メール** 登録不要

「避難指示」などの災害・避難情報をはじめとする緊急度の非常に高い情報を、市内エリアに一斉配信します。設定が必要な場合もありますので、詳しくは携帯電話会社各社にお問い合わせください。

**深谷市ホームページ**

URL <http://www.city.fukaya.saitama.jp/>  
災害情報などを随時更新します。

**ラジオ**

AM NHK第1 [東京 594kHz]  
FM FMふっかちゃん [88.5MHz]  
災害に関する協定を締結しています。

**Twitter (深谷市公式)**

アカウント Fukaya\_City  
URL [http://twitter.com/Fukaya\\_City](http://twitter.com/Fukaya_City)  
災害等緊急時には、災害情報を発信します。

**テレビ (データ放送 ボタン)**

ch NHK総合(1ch)、テレビ埼玉(3ch)  
リモコンのボタンを押すと、市の避難所開設情報や避難情報などを確認することができます。

**Yahoo! 防災速報** インストール必要

URL <https://emg.yahoo.co.jp/>

iPhone Android

気象庁等の発表する気象情報などを確認することができます。

**防災行政無線**

屋外スピーカーから緊急情報などをお知らせします。放送内容は、深谷市メール配信サービスやテレホンサービス、テレビ埼玉(3ch)のデータ放送でもお伝えします。

**防災行政無線テレホンサービス**  
TEL 048-551-9000

## 気象情報

気象情報で水害のおそれがあると気づいたときは、避難情報が発令されていなくても避難を検討しましょう。

### 注意報・警報・特別警報

大雨などにより災害が起こるおそれがある場合、注意報や警報などの防災気象情報が発表されます。

**大雨の状況**  
雨が強くなる  
大雨が降り続く  
さらに激しい大雨が続く

**注意報** 大雨注意報、強風注意報、洪水注意報など  
災害が発生するおそれがあると予想されたときに発表されます。

**警報** 大雨警報、暴風警報、洪水警報など  
重大な災害が発生するおそれがあるときに発表されます。

**特別警報** 大雨特別警報、暴風特別警報など  
重大な災害が発生する可能性が非常に高まっている場合に発表されます。

### 台風情報

台風は暴風や大雨をもたらします。勢力が強く、大きい台風が迫っている場合には特に注意が必要です。

### 記録的短時間大雨情報

その地域に浸水の発生につながるような、めったにない大雨が降っているときに発表されます。

### 土砂災害警戒情報

地域の雨量などを考慮して、土砂災害発生の危険性が高まった地域に対して発表されます。

**気象庁ホームページ**

URL <https://www.jma.go.jp>

**テレビ (データ放送 ボタン)**  
ch NHK総合(1ch)、テレビ埼玉(3ch)



# 逃げどきマップ 1

Nigedoki Map

1

0 200 400 500 600 1:15,000

▶ 逃げ遅れてしまったときに自宅にとどまることができるか、  
早めの避難が必要かを確認しておきましょう。

**Q1** 自宅に **あかみずたま** が  
かかっていますか？  
流速が速く、木造家屋が倒壊  
するおそれがある区域

はい → **自宅は  
木造  
ですか？**

いいえ → **判定結果  
滞在不可**

いいえ → **判定結果  
滞在不可**

**Q2** 自宅に **あかむらさき** がかかっていますか？  
洪水の際に地面が削られるおそれがある区域

はい → **判定結果  
滞在不可**

いいえ → **判定結果  
滞在不可**

**Q3** 自宅に **あおたてしま** がかかっていますか？  
3日間以上浸水  
が続くおそれ  
がある区域

はい → **判定結果  
滞在不可**

いいえ → **判定結果  
滞在不可**

**Q4** 自宅に **こげいろ** か **ちやいろ** がかかっていますか？  
土砂災害で家が壊れたり、  
命の危険がある区域

はい → **判定結果  
滞在不可**

いいえ → **判定結果  
滞在不可**

**Q5** ①自宅の場所は何色ですか？ ②自宅の階数は？

濃ピンク 3階床上～4階軒下浸水 5m～10m未満	はい → 逃げ遅れたとき 滞在可	いいえ → 滞在不可
ピンク 2階床上～軒下浸水 3m～5m未満	はい → 逃げ遅れたとき 滞在可	いいえ → 滞在不可
うすだいだい 1階床上～軒下浸水 0.5m～3m未満	はい → 逃げ遅れたとき 滞在可	いいえ → 滞在不可
うすきいろ 1階床下浸水 0.5m未満	はい → 逃げ遅れたとき 滞在可	いいえ → 滞在不可

① 5階建て以上 または 5階以上ですか？

はい → 逃げ遅れたとき  
滞在可

いいえ → 滞在不可

② 3階建て以上 または 3階以上ですか？

はい → 逃げ遅れたとき  
滞在可

いいえ → 滞在不可

③ 2階建て以上 または 2階以上ですか？

はい → 逃げ遅れたとき  
滞在可

いいえ → 滞在不可

▶ 自宅の判定結果は？ ▶ あなたの避難行動は？

**滞在不可** 自宅にとどまる  
ことはできません。 ▶ **命を守るために必ず  
早めの避難が必要です**

**滞在可** 自宅の高い所への  
避難が可能です。 ▶ **まずは避難を検討しましょう。  
自宅にとどまる場合には十分な備えを！**

## 凡例 1

- 避難所 (水害時に避難できる建物)
- 避難所 (水害時開設しない)
- 避難場所 (水害時に命を守るために逃げ込む場所)
- 避難場所 (水害時利用不可)
- 注意  
災害の種類や規模により、利用できる避難所・避難場所は  
異なります。詳しくは、避難所・避難場所  
一覧を確認しましょう。 33～35ページ
- 水位観測所
- 雨量観測所
- 病院
- 警察
- 消防
- 郵便局
- 国道

河川と接する部分において、実際は浸水が想定される箇所でも、データ処理の都合上、  
地図上に着色されていない場合があります。

## 凡例 2

浸水の深さ(最大浸水深)

3・4階	5m～10m未満 (3階床上浸水～ 4階軒下浸水)
2階	3m～5m未満 (2階床上～軒下浸水)
1階	0.5m～3m未満 (1階床上～軒下浸水)
1階床下	0.5m未満 (1階床下浸水)

特に早めの避難が必要な区域

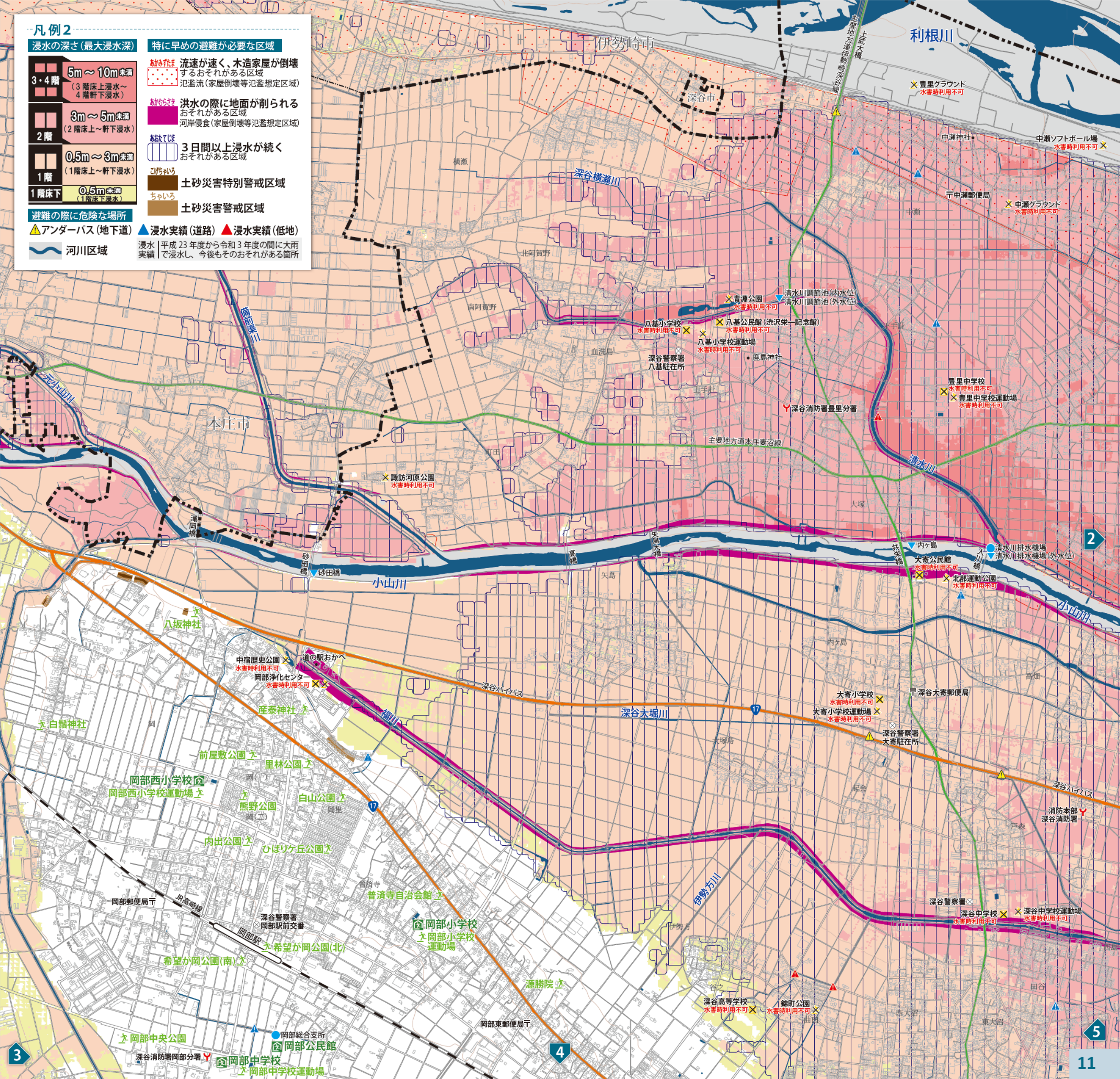
- あかみずたま 流速が速く、木造家屋が倒壊  
するおそれがある区域  
氾濫流(家屋倒壊等氾濫想定区域)
- あかむらさき 洪水の際に地面が削られる  
おそれがある区域  
河岸侵食(家屋倒壊等氾濫想定区域)
- あおたてしま 3日間以上浸水が続く  
おそれがある区域
- こげいろ 土砂災害特別警戒区域
- ちやいろ 土砂災害警戒区域

避難の際に危険な場所

- △アンダーパス(地下道)
- ▲浸水実績(道路)
- ▲浸水実績(低地)

浸水 | 平成23年度から令和3年度の間に大雨  
実績 | 浸水し、今後もそのおそれがある箇所

河川区域



# 逃げどきマップ 2

Nigedoki Map

2

0 200 400 500 600 1:15,000

▶ 逃げ遅れてしまったときに自宅にとどまることができるか、  
早めの避難が必要かを確認しておきましょう。

**Q1** 自宅に **あかみずたま** が  
かかっていますか？  
流速が速く、木造家屋が倒壊  
するおそれがある区域

はい → **自宅は**  
木造  
ですか？

いいえ → **判定結果**  
滞在不可

いいえ → **判定結果**  
滞在不可

**Q2** 自宅に **あかむらさき** がかかっていますか？  
洪水の際に地面が削られるおそれがある区域

はい → **判定結果**  
滞在不可

いいえ → **判定結果**  
滞在不可

**Q3** 自宅に **あおたてじま** がかかっていますか？  
3日間以上浸水  
が続くおそれ  
がある区域

はい → **判定結果**  
滞在不可

いいえ → **判定結果**  
滞在不可

**Q4** 自宅に **こげいろ** か **ちやいろ** が  
かかっていますか？  
土砂災害で家が壊れたり、  
命の危険がある区域

はい → **判定結果**  
滞在不可

いいえ → **判定結果**  
滞在不可

**Q5** ①自宅の場所は何色ですか？ ②自宅の階数は？

<b>濃ピンク</b> 3階床上～4階軒下浸水 5m～10m未満	5階建て以上 または 5階以上ですか？	はい → 逃げ遅れたとき 滞在可	いいえ → 滞在不可
<b>ピンク</b> 2階床上～軒下浸水 3m～5m未満	3階建て以上 または 3階以上ですか？	はい → 逃げ遅れたとき 滞在可	いいえ → 滞在不可
<b>うすだいだい</b> 1階床上～軒下浸水 0.5m～3m未満	2階建て以上 または 2階以上ですか？	はい → 逃げ遅れたとき 滞在可	いいえ → 滞在不可
<b>うすきいろ</b> 1階床下浸水 0.5m未満		はい → 逃げ遅れたとき 滞在可	いいえ → 滞在可

▶ 自宅の判定結果は？ ▶ あなたの避難行動は？

**滞在不可** 自宅にとどま  
ることはできません。 → **命を守るために必ず  
早めの避難が必要です**

**滞在可** 自宅の高い所への  
避難が可能です。 → **まずは避難を検討しましょう。  
自宅にとどまる場合には十分な備えを！**

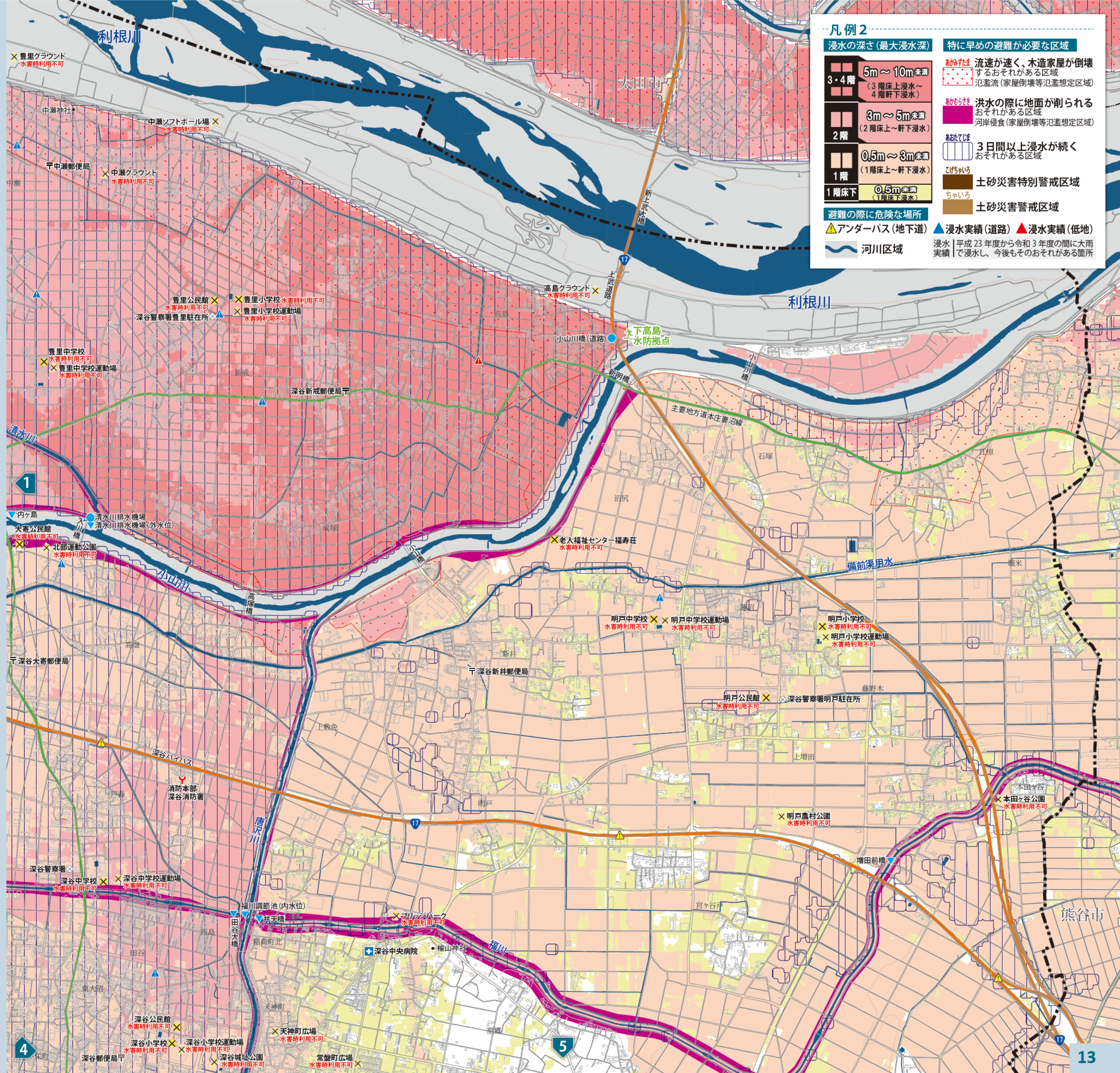
**凡例 1**

- 避難所 水害時に避難できる建物
- 避難所 (水害時開設しない)
- 避難場所 水害時に命を守るために逃げ込む場所
- 避難場所 (水害時利用不可)

**注意**  
災害の種類や規模により、利用できる避難所・避難場所は  
異なります。詳しくは、避難所・避難場所  
一覧で確認しましょう。 33～35ページ

- 水位観測所
- 雨量観測所
- 病院
- 警察
- 消防
- 郵便局
- 国道

河川と接する部分において、実際は浸水が想定される箇所でも、データ処理の都合上、  
地図上に着色されていない場合があります。



**凡例 2**

浸水の深さ(最大浸水深)

3・4階	5m～10m未満 (3階床上浸水～ 4階軒下浸水)	特に早めの避難が必要な区域 あかみずたま 流速が速く、木造家屋が倒壊 するおそれがある区域 あかむらさき 洪水の際に地面が削られる おそれがある区域 あおたてじま 3日間以上浸水が続く おそれがある区域 こげいろ 土砂災害特別警戒区域 ちやいろ 土砂災害警戒区域
2階	3m～5m未満 (2階床上～軒下浸水)	
1階	0.5m～3m未満 (1階床上～軒下浸水)	
1階床下	0.5m未満 (1階床下浸水)	

避難の際に危険な場所  
△アンダーパス(地下道) ▲浸水実績(道路) ▲浸水実績(低地)  
河川区域

浸水 | 平成23年度から令和3年度の間に大雨  
実績で浸水し、今後もそのおそれがある箇所

# 逃げどきマップ 3

Nigedoki Map

3

3

0 200 400 500 600 1:15,000

▶ 逃げ遅れてしまったときに自宅にとどまることができるか、  
早めの避難が必要かを確認しておきましょう。

**Q1** 自宅に **あかみずたま** が  
かかっていますか？  
流速が速く、木造家屋が倒壊  
するおそれがある区域

はい → **自宅は  
木造  
ですか？**

いいえ → **木造は  
壊れる**

判定結果  
はい → **滞在不可** ❌

**Q2** 自宅に **あかむらさき** がかかっていますか？  
洪水の際に地面が削られるおそれがある区域

はい → **滞在不可** ❌

いいえ → **コンクリート造  
でも倒れる**

**Q3** 自宅に **あおたてしま** がかかっていますか？  
3日間以上浸水  
が続くおそれ  
がある区域

はい → **滞在不可** ❌

いいえ → **長期間浸水**

**Q4** 自宅に **こげいろ** か **ちやいろ** がかかっていますか？  
土砂災害で家が壊れたり、  
命の危険がある区域

はい → **滞在不可** ❌

いいえ → **土砂災害  
のおそれ**

**Q5** ①自宅の場所は何色ですか？ ②自宅の階数は？

<b>濃ピンク</b> 3階床～4階軒下浸水 5m～10m	はい → <b>滞在可</b> ○	いいえ → <b>滞在不可</b> ❌
<b>ピンク</b> 2階床～軒下浸水 3m～5m	はい → <b>滞在可</b> ○	いいえ → <b>滞在不可</b> ❌
<b>うすだいだい</b> 1階床～軒下浸水 0.5m～3m	はい → <b>滞在可</b> ○	いいえ → <b>滞在不可</b> ❌
<b>うすきいろ</b> 1階床下浸水 0.5m	はい → <b>滞在可</b> ○	いいえ → <b>滞在可</b> ○

5階建て以上 または  
5階以上ですか？

3階建て以上 または  
3階以上ですか？

2階建て以上 または  
2階以上ですか？

▶ 自宅の判定結果は？ ▶ あなたの避難行動は？

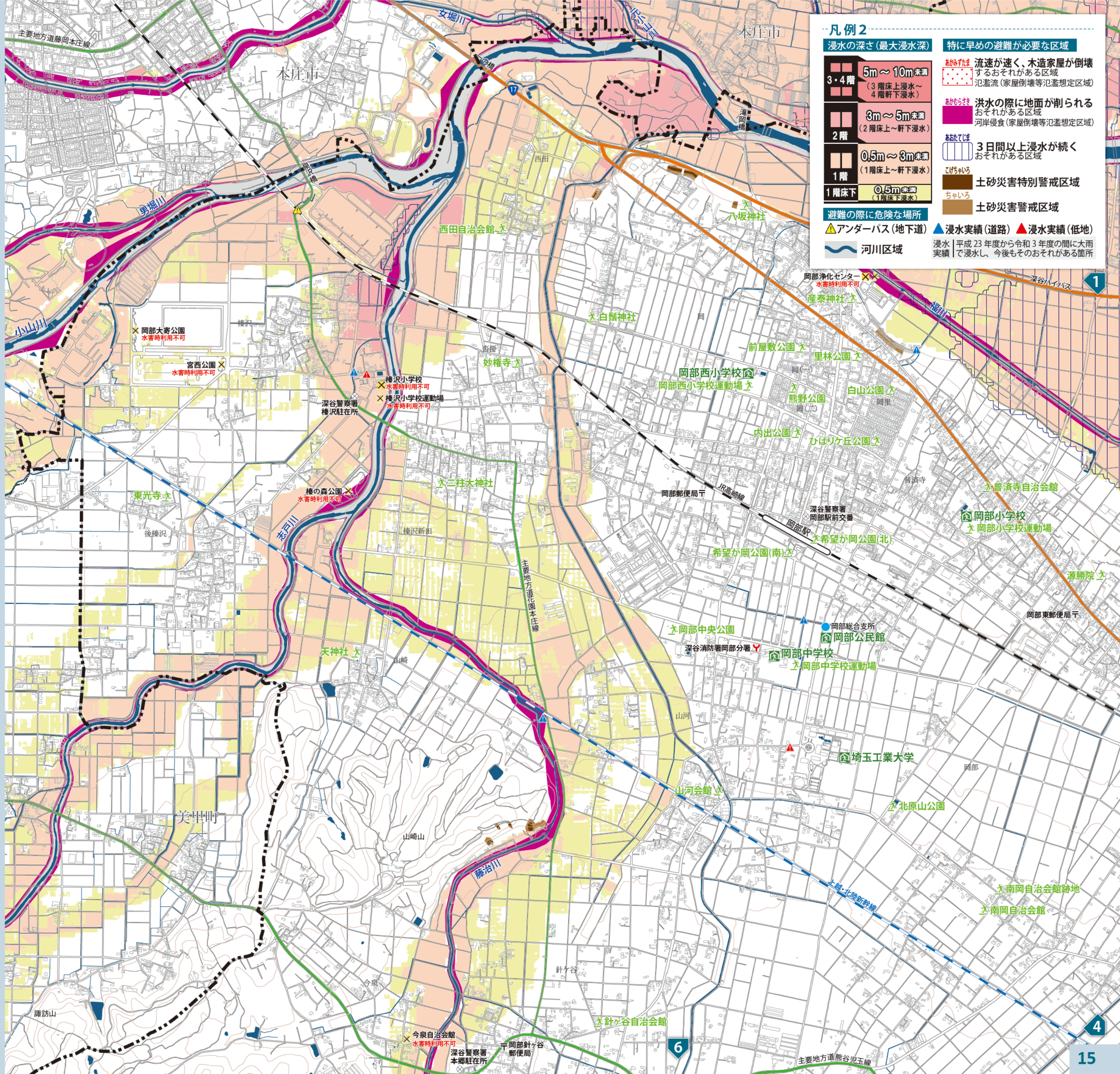
**滞在不可** ❌ 自宅にとどまる  
ことはできません。 → **命を守るために必ず  
早めの避難が必要です**

**滞在可** ○ 自宅の高い所への  
避難が可能です。 → **まずは避難を検討しましょう。  
自宅にとどまる場合には十分な備えを！**

## 凡例1

- 避難所 水害時に避難できる建物
- 避難所 (水害時開設しない)
- 避難場所 水害時に命を守るために逃げ込む場所
- 避難場所 (水害時利用不可)
- 注意 災害の種類や規模により、利用できる避難所・避難場所は  
異なります。詳しくは、避難所・避難場所  
一覧で確認しましょう。 **33～35ページ**
- 水位観測所
- 雨量観測所
- 病院
- 警察
- 消防
- 郵便局
- 国道

河川と接する部分において、実際は浸水が想定される箇所でも、データ処理の都合上、  
地図上に着色されていない場合があります。



## 凡例2

- 浸水の深さ(最大浸水深)
- 3・4階 5m～10m (3階床上浸水～4階軒下浸水)
  - 2階 3m～5m (2階床上～軒下浸水)
  - 1階 0.5m～3m (1階床上～軒下浸水)
  - 1階床下 0.5m (1階床下浸水)
- 特に早めの避難が必要な区域
- あかみずたま 流速が速く、木造家屋が倒壊するおそれがある区域 氾濫流(家屋倒壊等氾濫想定区域)
  - あかむらさき 洪水の際に地面が削られるおそれがある区域 河岸侵食(家屋倒壊等氾濫想定区域)
  - あおたてしま 3日間以上浸水が続くおそれがある区域
  - こげいろ 土砂災害特別警戒区域
  - ちやいろ 土砂災害警戒区域
- 避難の際に危険な場所
- △アンダーパス(地下道)
  - ▲浸水実績(道路)
  - ▲浸水実績(低地)
- 河川区域
- 浸水 | 平成23年度から令和3年度の間に大雨実績で浸水し、今後もそのおそれがある箇所



# 逃げどきマップ 4

Nigedoki Map

4

0 200 400 500 600 1:15,000

▶ 逃げ遅れてしまったときに自宅にとどまることができるか、  
 早めの避難が必要かを確認しておきましょう。

**Q1** 自宅に **あかみずたま** が  
 かかっていますか？  
 流速が速く、木造家屋が倒壊  
 するおそれがある区域

はい → **判定結果** **滞在不可** ❌

いいえ → **自宅は**  
 木造  
 ですか？

はい → **滞在不可** ❌

いいえ → **判定結果** **滞在可** ○

**Q2** 自宅に **あかむらさき** が  
 かかっていますか？  
 洪水の際に地面が削られるおそれがある区域

はい → **判定結果** **滞在不可** ❌

いいえ → **判定結果** **滞在可** ○

**Q3** 自宅に **あおたてしま** が  
 かかっていますか？  
 3日間以上浸水  
 が続くおそれ  
 ある区域

はい → **判定結果** **滞在不可** ❌

いいえ → **判定結果** **滞在可** ○

**Q4** 自宅に **こげいろ** か **ちやいろ** が  
 かかっていますか？  
 土砂災害で家が壊れたり、  
 命の危険がある区域

はい → **判定結果** **滞在不可** ❌

いいえ → **判定結果** **滞在可** ○

**Q5** ①自宅の場所は何色ですか？ ②自宅の階数は？

<b>濃ピンク</b> 3階床～4階軒下浸水 5m～10m浸水	5階建て以上 または 5階以上ですか？	はい → <b>滞在可</b> ○	いいえ → <b>滞在不可</b> ❌
<b>ピンク</b> 2階床～軒下浸水 3m～5m浸水	3階建て以上 または 3階以上ですか？	はい → <b>滞在可</b> ○	いいえ → <b>滞在不可</b> ❌
<b>うすだいだい</b> 1階床～軒下浸水 0.5m～3m浸水	2階建て以上 または 2階以上ですか？	はい → <b>滞在可</b> ○	いいえ → <b>滞在不可</b> ❌
<b>うすきいろ</b> 1階床下浸水 0.5m浸水		はい → <b>滞在可</b> ○	いいえ → <b>滞在不可</b> ❌

▶ 自宅の判定結果は？ ▶ あなたの避難行動は？

**滞在不可** ❌ 自宅にとどま  
 ことはできません。 ▶ **命を守るために必ず  
 早めの避難が必要です**

**滞在可** ○ 自宅の高い所への  
 避難が可能です。 ▶ **まずは避難を検討しましょう。  
 自宅にとどまる場合には十分な備えを！**

**凡例 1**

- 避難所 水害時に避難できる建物
- 避難所 (水害時開設しない)
- 避難場所 水害時に命を守るために逃げ込む場所
- 避難場所 (水害時利用不可)

**注意**  
 災害の種類や規模により、利用できる避難所・避難場所は  
 異なります。詳しくは、避難所・避難場所  
 一覧を確認しましょう。 33～35ページ

- 水位観測所
- 雨量観測所
- 病院
- 警察
- 消防
- 郵便局
- 国道

河川と接する部分において、実際は浸水が想定される箇所でも、データ処理の都合上、  
 地図上に着色されていない場合があります。

**凡例 2**

浸水の深さ(最大浸水深)

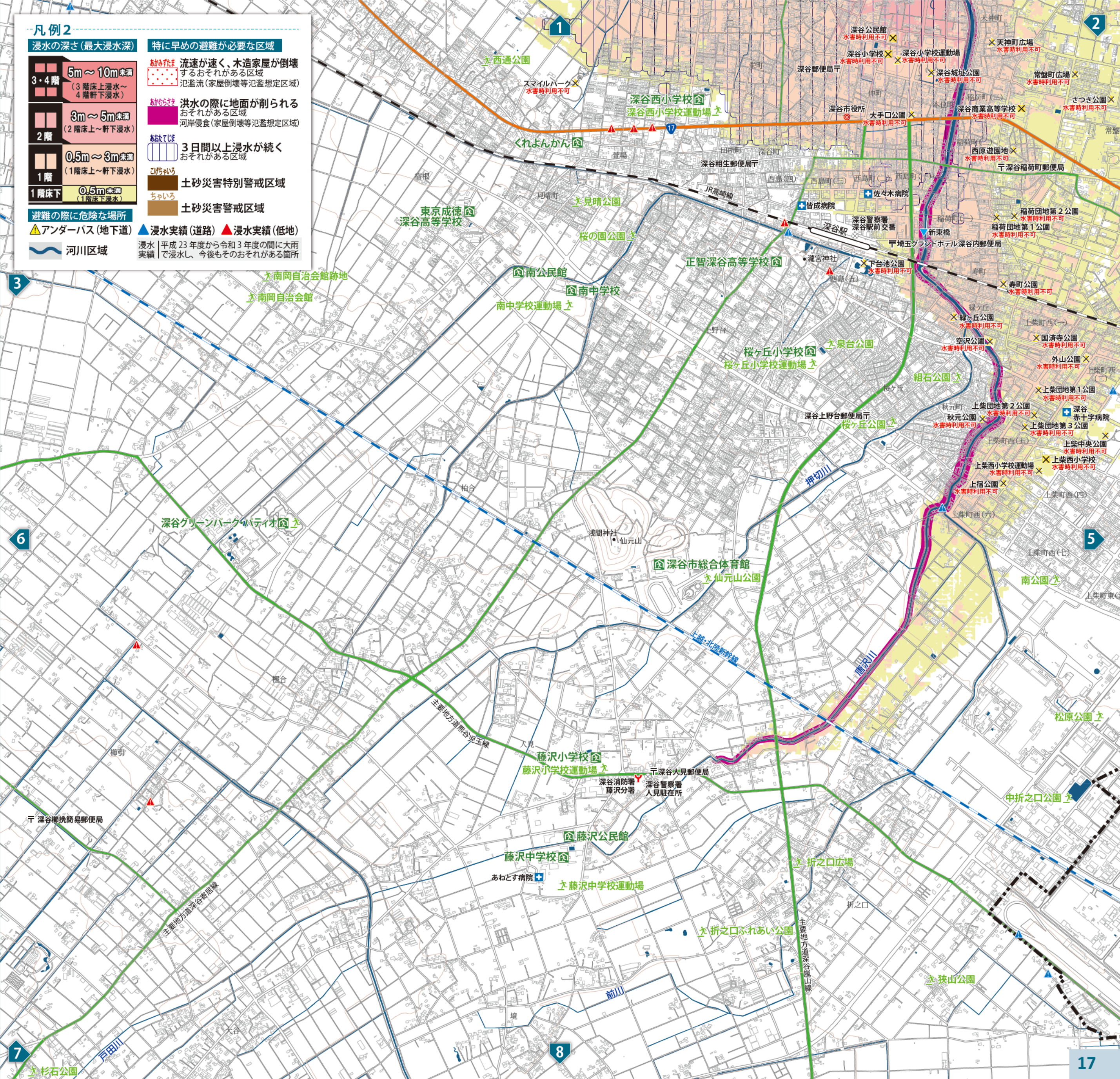
3・4階	5m～10m浸水 (3階床上浸水～ 4階軒下浸水)
2階	3m～5m浸水 (2階床上～軒下浸水)
1階	0.5m～3m浸水 (1階床上～軒下浸水)
1階床下	0.5m浸水 (1階床下浸水)

特に早めの避難が必要な区域

- あかみずたま 流速が速く、木造家屋が倒壊  
 するおそれがある区域  
 氾濫流(家屋倒壊等氾濫想定区域)
- あかむらさき 洪水の際に地面が削られる  
 おそれがある区域  
 河岸侵食(家屋倒壊等氾濫想定区域)
- あおたてしま 3日間以上浸水が続く  
 おそれがある区域
- こげいろ 土砂災害特別警戒区域
- ちやいろ 土砂災害警戒区域

避難の際に危険な場所

- △アンダーパス(地下道)
- ▲浸水実績(道路) ▲浸水実績(低地)
- 浸水 | 平成23年度から令和3年度の間に大雨  
 実績 | 浸水し、今後もおそれがある箇所
- 川 河川区域



# 逃げどきマップ 5

Nigedoki Map

5

0 200 400 500 600 1:15,000

▶ 逃げ遅れてしまったときに自宅にとどまることができるか、  
早めの避難が必要かを確認しておきましょう。

**Q1** 自宅に **あかみずたま** が  
かかっていますか？  
流速が速く、木造家屋が倒壊  
するおそれがある区域

はい → **判定結果** **滞在不可** ❌

いいえ → **自宅は** **木造** **ですか？**

はい → **滞在不可** ❌

いいえ → **滞在可** ○

**Q2** 自宅に **あからさき** がかかっていますか？  
洪水の際に地面が削られるおそれがある区域

はい → **判定結果** **滞在不可** ❌

いいえ → **滞在可** ○

**Q3** 自宅に **あおたてしま** がかかっていますか？  
3日間以上浸水  
が続くおそれ  
がある区域

はい → **判定結果** **滞在不可** ❌

いいえ → **滞在可** ○

**Q4** 自宅に **こげちる** か **ちやいろ** がかかっていますか？  
土砂災害で家が壊れたり、  
命の危険がある区域

はい → **判定結果** **滞在不可** ❌

いいえ → **滞在可** ○

**Q5** ①自宅の場所は何色ですか？ ②自宅の階数は？

<b>濃ピンク</b> 3階床上～4階軒下浸水 5m～10m未満	5階建て以上 または 5階以上ですか？	はい → <b>滞在可</b> ○	いいえ → <b>滞在不可</b> ❌
<b>ピンク</b> 2階床上～軒下浸水 3m～5m未満	3階建て以上 または 3階以上ですか？	はい → <b>滞在可</b> ○	いいえ → <b>滞在不可</b> ❌
<b>うすだいだい</b> 1階床上～軒下浸水 0.5m～3m未満	2階建て以上 または 2階以上ですか？	はい → <b>滞在可</b> ○	いいえ → <b>滞在不可</b> ❌
<b>うすきいろ</b> 1階床下浸水 0.5m未満		はい → <b>滞在可</b> ○	いいえ → <b>滞在不可</b> ❌

▶ 自宅の判定結果は？ ▶ あなたの避難行動は？

**滞在不可** ❌ 自宅にとどま  
ることはできません。 → **命を守るために必ず  
早めの避難が必要です**

**滞在可** ○ 自宅の高い所への  
避難が可能です。 → **まずは避難を検討しましょう。  
自宅にとどまる場合には十分な備えを！**

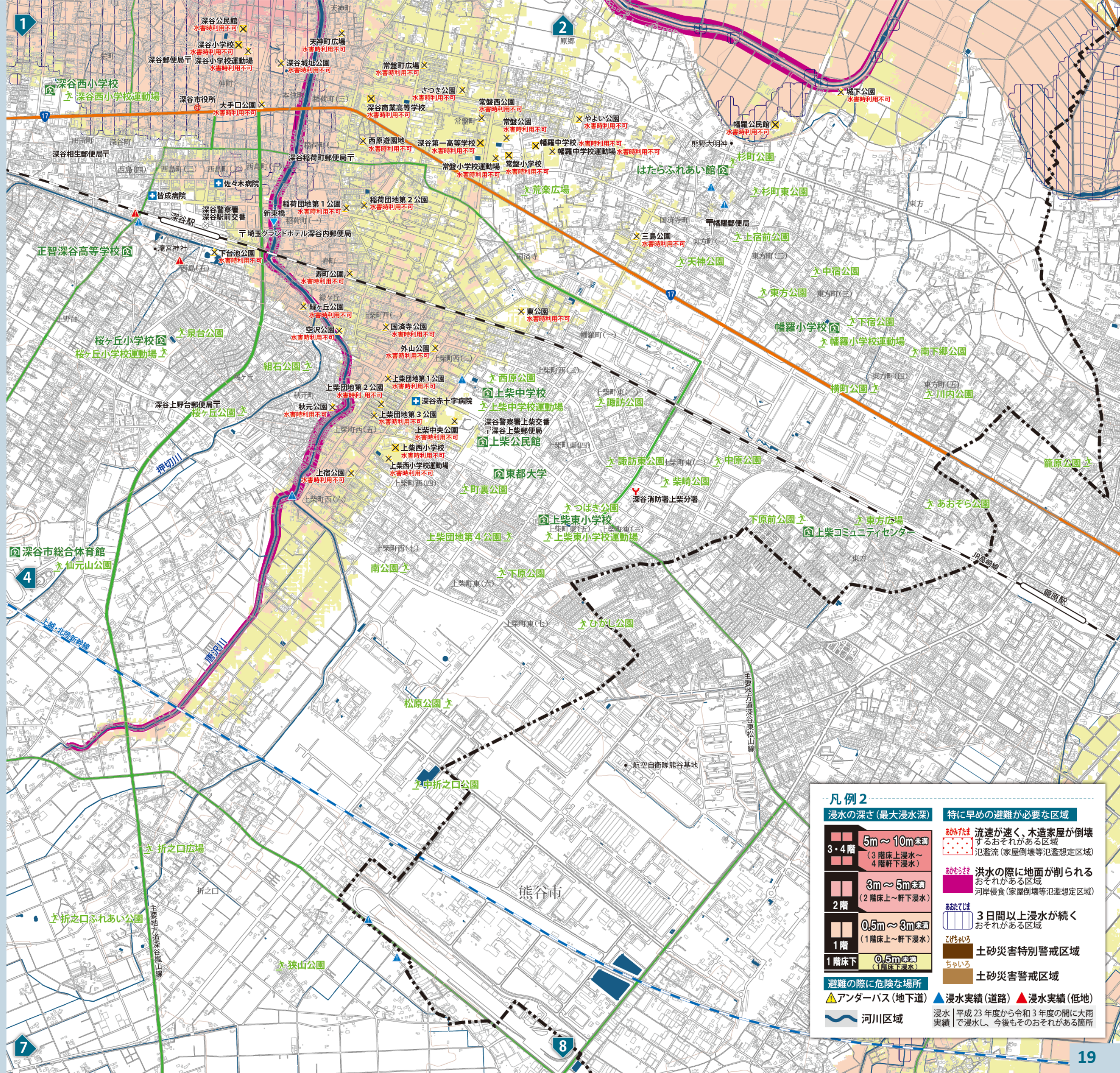
**凡例 1**

- 避難所 水害時に避難できる建物
- 避難所 (水害時開設しない)
- 避難場所 水害時に命を守るために逃げ込む場所
- 避難場所 (水害時利用不可)

**注意**  
災害の種類や規模により、利用できる避難所・避難場所は  
異なります。詳しくは、避難所・避難場所  
一覧を確認しましょう。 33～35ページ

- 水位観測所
- 雨量観測所
- 病院
- 警察
- 消防
- 郵便局
- 国道

河川と接する部分において、実際は浸水が想定される箇所でも、データ処理の都合上、  
地図上に着色されていない場合があります。



**凡例 2**

浸水の深さ(最大浸水深)

5m～10m未満 (3階床上浸水～ 4階軒下浸水)	特に早めの避難が必要な区域 あかみずたま 流速が速く、木造家屋が倒壊 するおそれがある区域 氾濫流(家屋倒壊等氾濫想定区域)
3m～5m未満 (2階床上～軒下浸水)	あからさき 洪水の際に地面が削られる おそれがある区域 河岸侵食(家屋倒壊等氾濫想定区域)
0.5m～3m未満 (1階床上～軒下浸水)	あおたてしま 3日間以上浸水が続く おそれがある区域
0.5m未満 (1階床下浸水)	こげちる 土砂災害特別警戒区域 ちやいろ 土砂災害警戒区域

避難の際に危険な場所  
△アンダーパス(地下道) ▲浸水実績(道路) ▲浸水実績(低地)  
〰河川区域 浸水 | 平成23年度から令和3年度の間に大雨  
実績で浸水、今後もそのおそれがある箇所

# 逃げどきマップ 6

Nigedoki Map

6

0 200 400 500 600 1:15,000



▶ 逃げ遅れてしまったときに自宅にとどまることができるか、  
早めの避難が必要かを確認しておきましょう。

**Q1** 自宅に **あかみずたま** が  
かかっていますか？  
流速が速く、木造家屋が倒壊  
するおそれがある区域

はい → **判定結果** **滞在不可** ❌

いいえ → **自宅は** **木造**  
ですか？

はい → **滞在不可** ❌

いいえ → **滞在可** ○

**Q2** 自宅に **あかむらさき** がかかっていますか？  
洪水の際に地面が削られるおそれがある区域

はい → **判定結果** **滞在不可** ❌

いいえ → **滞在可** ○

**Q3** 自宅に **あおたてしま** がかかっていますか？  
3日間以上浸水  
が続くおそれがある区域

はい → **判定結果** **滞在不可** ❌

いいえ → **滞在可** ○

**Q4** 自宅に **こげいろ** か **ちやいろ** がかかっていますか？  
土砂災害で家が壊れたり、  
命の危険がある区域

はい → **判定結果** **滞在不可** ❌

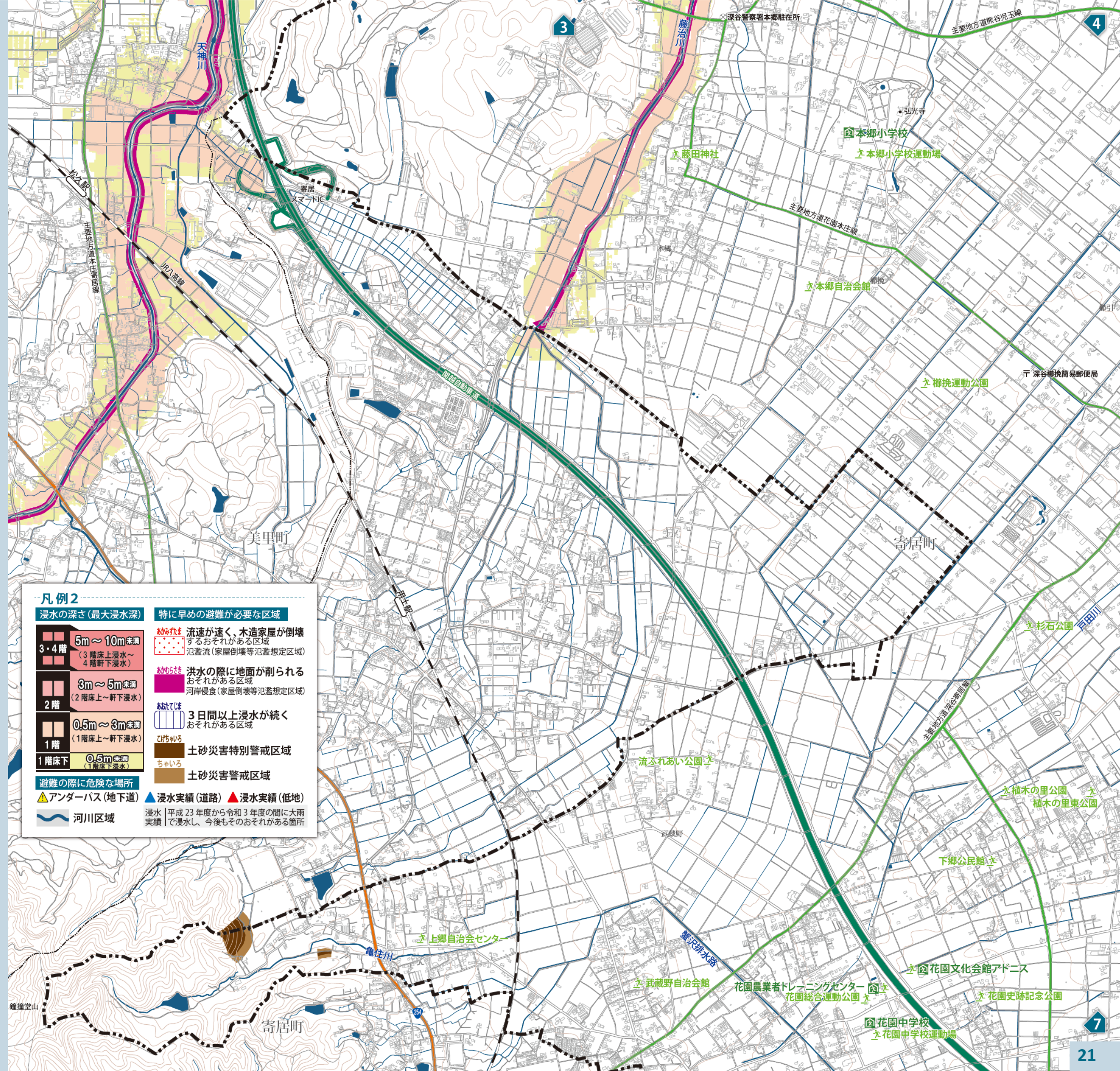
いいえ → **滞在可** ○

**Q5** ①自宅の場所は何色ですか？ ②自宅の階数は？

<b>濃ピンク</b> 3階床上～4階軒下浸水 5m～10m未満	5階建て以上 または 5階以上ですか？	はい → <b>滞在可</b> ○	いいえ → <b>滞在不可</b> ❌
<b>ピンク</b> 2階床上～軒下浸水 3m～5m未満	3階建て以上 または 3階以上ですか？	はい → <b>滞在可</b> ○	いいえ → <b>滞在不可</b> ❌
<b>うすだいだい</b> 1階床上～軒下浸水 0.5m～3m未満	2階建て以上 または 2階以上ですか？	はい → <b>滞在可</b> ○	いいえ → <b>滞在不可</b> ❌
<b>うすきいろ</b> 1階床下浸水 0.5m未満		はい → <b>滞在可</b> ○	いいえ → <b>滞在不可</b> ❌

▶ **自宅の判定結果は？** **滞在不可** ❌ 自宅にとどまる  
ことはできません。 **命を守るために必ず  
早めの避難が必要です**

▶ **あなたの避難行動は？** **滞在可** ○ 自宅の高い所への  
避難が可能です。 **まずは避難を検討しましょう。  
自宅にとどまる場合には十分な備えを！**



**凡例 2**

**浸水の深さ(最大浸水深)**

- 3・4階 (3階床上浸水～4階軒下浸水)
- 2階 (2階床上～軒下浸水)
- 1階 (1階床上～軒下浸水)
- 1階床下 (1階床下浸水)

**特に早めの避難が必要な区域**

- あかみずたま** 流速が速く、木造家屋が倒壊するおそれがある区域  
氾濫流(家屋倒壊等氾濫想定区域)
- あかむらさき** 洪水の際に地面が削られるおそれがある区域  
河岸侵食(家屋倒壊等氾濫想定区域)
- あおたてしま** 3日間以上浸水が続くおそれがある区域
- こげいろ** 土砂災害特別警戒区域
- ちやいろ** 土砂災害警戒区域

**避難の際に危険な場所**

- △ アンダーパス(地下道)
- ▲ 浸水実績(道路)
- ▲ 浸水実績(低地)
- 浸水 | 平成23年度から令和3年度の間に大雨実績 | 浸水し、今後もそのおそれがある箇所
- 川 河川区域

**凡例 1**

- 避難所 (水害時に避難できる建物)
- 避難所 (水害時開設しない)
- 避難場所 (水害時に命を守るために逃げ込む場所)
- 避難場所 (水害時利用不可)

**注意**  
災害の種類や規模により、利用できる避難所・避難場所は異なります。詳しくは、避難所・避難場所一覧で確認しましょう。 33～35ページ

- 水位観測所
- 雨量観測所
- 病院
- 警察
- 消防
- 郵便局
- 国道

河川と接する部分において、実際は浸水が想定される箇所でも、データ処理の都合上、地図上に着色されていない場合があります。

# 逃げどきマップ 7

Nigedoki Map

7



0 200 400 500 600 1:15,000

▶ 逃げ遅れてしまったときに自宅にとどまることができるか、  
 早めの避難が必要かを確認しておきましょう。

**Q1** 自宅に **あかみずたま** が  
 かかっていますか？  
 流速が速く、木造家屋が倒壊  
 するおそれがある区域

はい → **自宅は木造ですか？**  
 はい → **滞在不可**  
 いいえ → **木造は壊れる**

**Q2** 自宅に **あかむらさき** が  
 かかっていますか？  
 洪水の際に地面が削られるおそれがある区域

はい → **滞在不可**  
 いいえ → **コンクリート造でも倒れる**

**Q3** 自宅に **あおたてしま** が  
 かかっていますか？  
 3日間以上浸水  
 が続くおそれ  
 ある区域

はい → **滞在不可**  
 いいえ → **長期間浸水**

**Q4** 自宅に **こげいろ** か **ちやいろ** が  
 かかっていますか？  
 土砂災害で家が壊れたり、  
 命の危険がある区域

はい → **滞在不可**  
 いいえ → **土砂災害のおそれ**

**Q5** ①自宅の場所は何色ですか？ ②自宅の階数は？

<b>濃ピンク</b> 5m~10m 3階上~4階下浸水	5階建て以上 または 5階以上ですか？	はい → <b>滞在可</b> いいえ → <b>滞在不可</b>
<b>ピンク</b> 3m~5m 2階上~軒下浸水	3階建て以上 または 3階以上ですか？	はい → <b>滞在可</b> いいえ → <b>滞在不可</b>
<b>うすだいだい</b> 0.5m~3m 1階上~軒下浸水	2階建て以上 または 2階以上ですか？	はい → <b>滞在可</b> いいえ → <b>滞在不可</b>
<b>うすきいろ</b> 0.5m 1階床下浸水		はい → <b>滞在可</b>

▶ 自宅の判定結果は？ ▶ あなたの避難行動は？

**滞在不可** 自宅にとどまる  
 ことはできません。 → **命を守るために必ず  
 早めの避難が必要です**

**滞在可** 自宅の高い所への  
 避難が可能です。 → **まずは避難を検討しましょう。  
 自宅にとどまる場合には十分な備えを！**

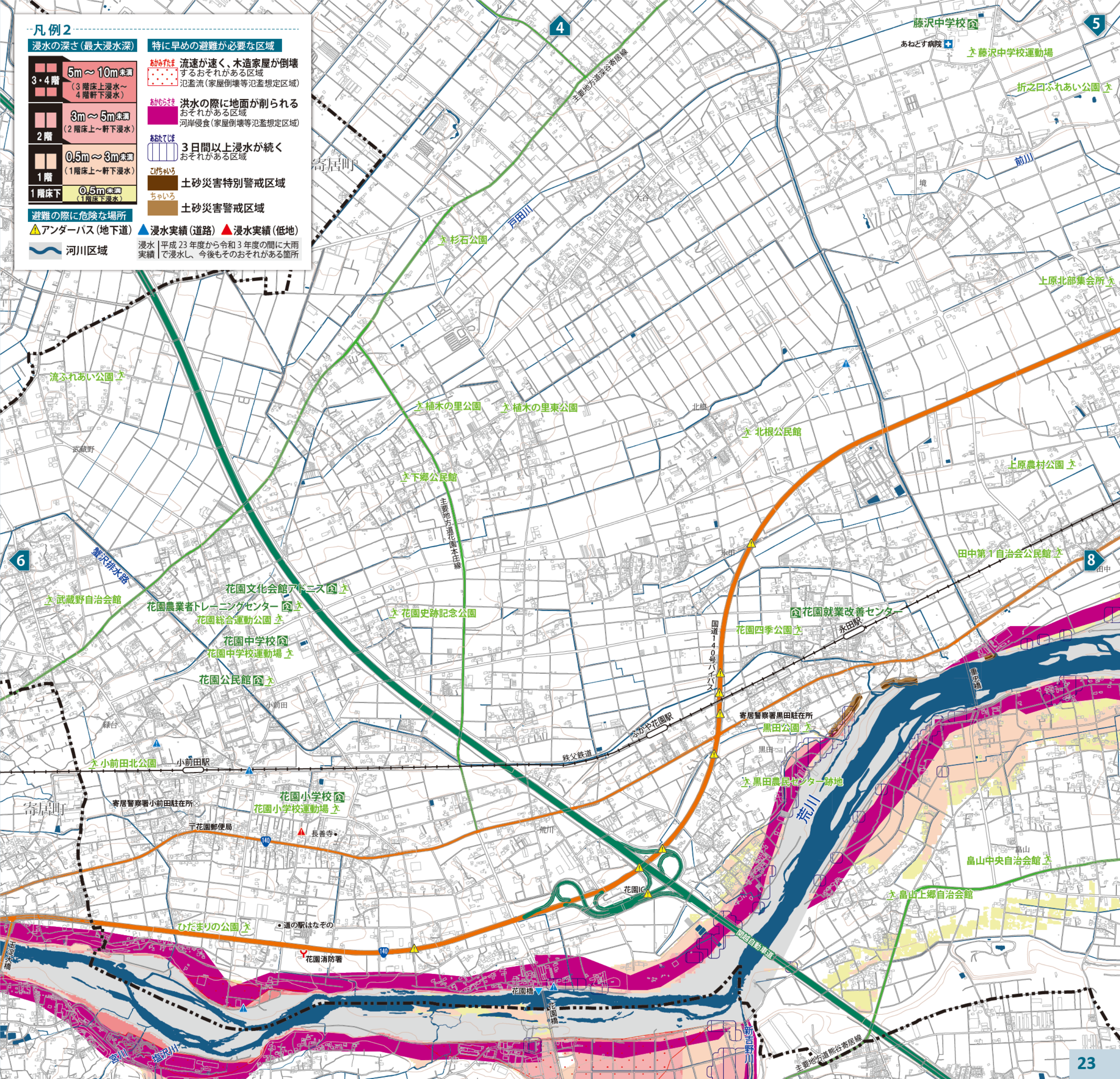
**凡例 2**

浸水の深さ(最大浸水深)

3・4階	5m~10m 3階上浸水~ 4階下浸水	<b>あかみずたま</b> 流速が速く、木造家屋が倒壊 するおそれがある区域 氾濫流(家屋倒壊等氾濫想定区域)
2階	3m~5m 2階上~軒下浸水	<b>あかむらさき</b> 洪水の際に地面が削られる おそれがある区域 河岸侵食(家屋倒壊等氾濫想定区域)
1階	0.5m~3m 1階上~軒下浸水	<b>あおたてしま</b> 3日間以上浸水が続く おそれがある区域
1階床下	0.5m 1階床下浸水	<b>こげいろ</b> <b>ちやいろ</b> 土砂災害特別警戒区域 土砂災害警戒区域

避難の際に危険な場所  
 ▲アンダーパス(地下道) ▲浸水実績(道路) ▲浸水実績(低地)  
 浸水 | 平成23年度から令和3年度の間に大雨  
 実績で浸水し、今後もおそれがある箇所

河川区域



**凡例 1**

- 避難所 (水害時に避難できる建物)
- 避難所 (水害時開設しない)
- 避難場所 (水害時に命を守るために逃げ込む場所)
- 避難場所 (水害時利用不可)

**注意**  
 災害の種類や規模により、利用できる避難所・避難場所は  
 異なります。詳しくは、避難所・避難場所  
 一覧を確認しましょう。 33~35ページ

- 水位観測所
- 雨量観測所
- 病院
- 警察
- 消防
- 郵便局
- 国道

河川と接する部分において、実際は浸水が想定される箇所でも、データ処理の都合上、  
 地図上に着色されていない場合があります。

# 逃げどきマップ 8

Nigedoki Map



0 200 400 500 600 1:15,000

▶ 逃げ遅れてしまったときに自宅にとどまることができるか、  
早めの避難が必要かを確認しておきましょう。

**Q1** 自宅に **あかみずたま** が  
かかっていますか？  
流速が速く、木造家屋が倒壊  
するおそれがある区域

はい → **判定結果** **滞在不可** ❌

いいえ → **自宅は**  
木造  
ですか？

はい → **滞在不可** ❌

いいえ → **滞在可** ○

**Q2** 自宅に **あかむらさき** が  
かかっていますか？  
洪水の際に地面が削られるおそれがある区域

はい → **滞在不可** ❌

いいえ → **滞在可** ○

**Q3** 自宅に **あおたてしま** が  
かかっていますか？  
3日間以上浸水  
が続くおそれ  
がある区域

はい → **滞在不可** ❌

いいえ → **滞在可** ○

**Q4** 自宅に **こげちいろ** か **ちいろ** が  
かかっていますか？  
土砂災害で家が壊れたり、  
命の危険がある区域

はい → **滞在不可** ❌

いいえ → **滞在可** ○

**Q5** ①自宅の場所は何色ですか？ ②自宅の階数は？

濃ピンク 5m~10m床浸水 3階床上~4階軒下浸水	5階建て以上 または 5階以上ですか？	はい → <b>滞在可</b> ○
ピンク 3m~5m床浸水 2階床上~軒下浸水	3階建て以上 または 3階以上ですか？	はい → <b>滞在可</b> ○
うすだいだい 0.5m~3m床浸水 1階床上~軒下浸水	2階建て以上 または 2階以上ですか？	はい → <b>滞在可</b> ○
うすきいろ 0.5m床浸水 1階床下浸水		はい → <b>滞在可</b> ○

▶ 自宅の判定結果は？ ▶ あなたの避難行動は？

**滞在不可** ❌ 自宅にとどまる  
ことはできません。 → **命を守るために必ず  
早めの避難が必要です**

**滞在可** ○ 自宅の高い所への  
避難が可能です。 → **まずは避難を検討しましょう。  
自宅にとどまる場合には十分な備えを！**

**凡例1**

- 避難所 水害時に避難できる建物
- 避難所(水害時開設しない)
- 避難場所 水害時に命を守るために逃げ込む場所
- 避難場所(水害時利用不可)

**注意**  
災害の種類や規模により、利用できる避難所・避難場所は  
異なります。詳しくは、避難所・避難場所  
一覧を確認しましょう。 33~35ページ

- 水位観測所
- 雨量観測所
- 病院
- 警察
- 消防
- 郵便局
- 国道

河川と接する部分において、実際は浸水が想定される箇所でも、データ処理の都合上、  
地図上に着色されていない場合があります。

**凡例2**

浸水の深さ(最大浸水深)

- 濃ピンク 5m~10m床浸水 (3階床上浸水~4階軒下浸水)
- ピンク 3m~5m床浸水 (2階床上~軒下浸水)
- うすだいだい 0.5m~3m床浸水 (1階床上~軒下浸水)
- うすきいろ 0.5m床浸水 (1階床下浸水)

特に早めの避難が必要な区域

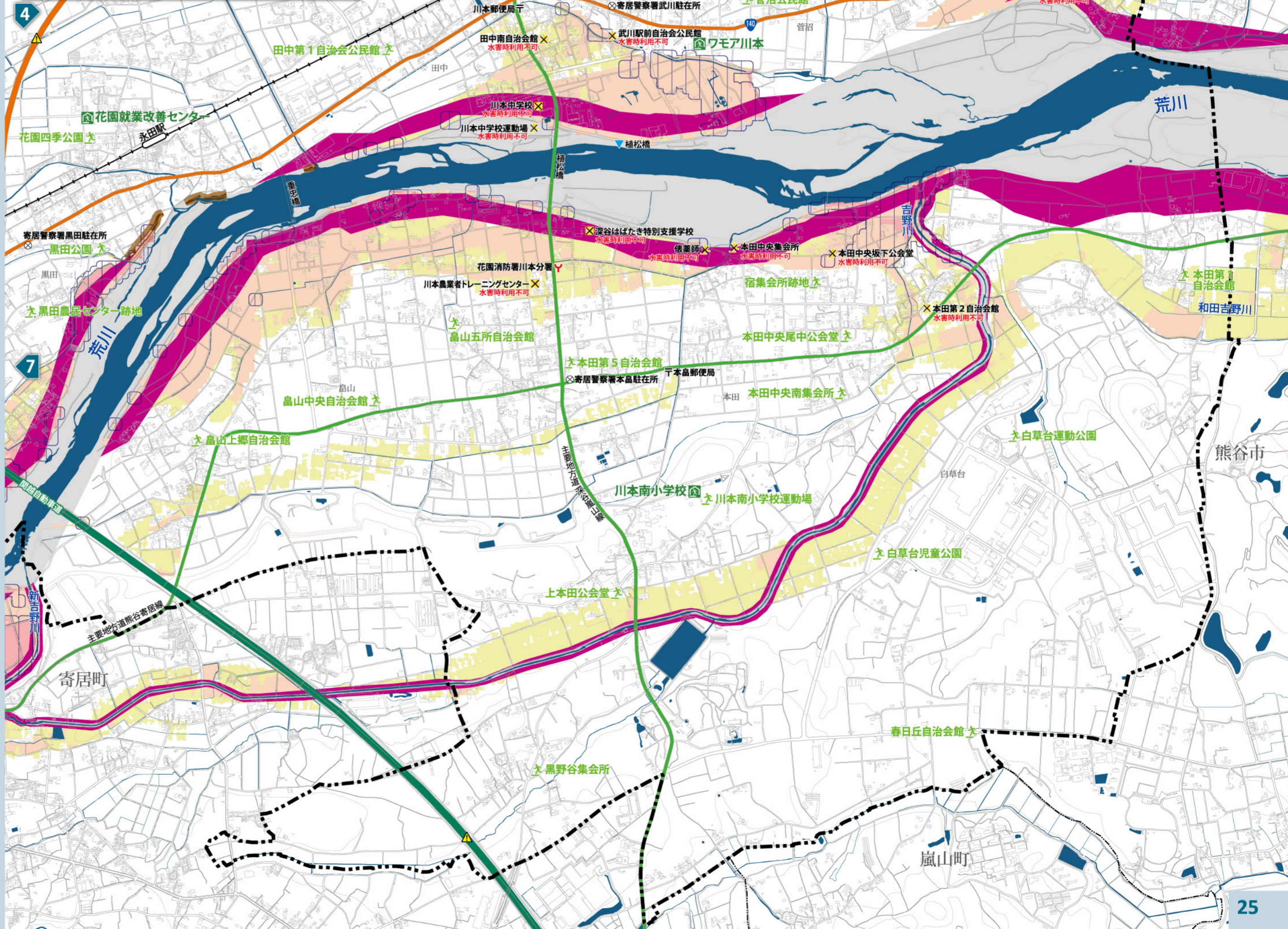
- あかみずたま 流速が速く、木造家屋が倒壊  
するおそれがある区域  
氾濫流(家屋倒壊等氾濫想定区域)
- あかむらさき 洪水の際に地面が削られる  
おそれがある区域  
河岸侵食(家屋倒壊等氾濫想定区域)
- あおたてしま 3日間以上浸水が続く  
おそれがある区域
- こげちいろ 土砂災害特別警戒区域
- ちいろ 土砂災害警戒区域

避難の際に危険な場所

- アンダーパス(地下道)
- 浸水実績(道路)
- 浸水実績(低地)

浸水 | 平成23年度から令和3年度の間に大雨  
実績 | 浸水し、今後もそのおそれがある箇所

河川区域



## 避難のための日ごろの備え

### 1 非常持ち出し品を準備しておきましょう

避難所の備蓄品には限りがあります。各自で十分な準備をしておきましょう。



### 4 早めの避難を心掛けましょう

浸水してからの自宅外避難は危険です。降雨や河川水位などの情報をもとに、身の危険を感じたら避難情報が届くのを待たずに自主的に避難を開始してください。一刻を争う事態ですので、避難のタイミングを逃してはいけません。

避難を助ける情報は、**6～7ページ**

### 5 ご近所に声をかけましょう

ひとりでの避難は、思わぬ事態にあったときに危険です。避難する前に隣近所に声をかけ、集団での避難を心掛けましょう。

### 6 避難所でみんなが快適にすごせるように

避難所では、不特定多数の人々が一定期間滞在します。ルールやマナーを守り、互いに助けあいましょう。

避難所生活の心得は、**37ページ**

### 2 避難先・避難ルートを確認しておきましょう

安全な避難先と避難ルートを、日ごろから逃げどきマップで確認しておきましょう。

逃げどきマップは、**8～25ページ**

家族で相談して、裏表紙の「わが家の避難計画（マイ・タイムライン）」も記入しておきましょう。

わが家の避難計画（マイ・タイムライン）は、**裏表紙**

### 3 避難の方法を確認しておきましょう

車での避難は、緊急車両の通行を妨げるとともに、交通渋滞も引き起こします。車での避難を考えている方は、「高齢者等避難」などのより早い段階で避難を心掛けましょう。

## 自宅にとどまるときは

### 1 周囲が浸水してからの自宅外避難はやめましょう

水害時、自宅にとどまれるかどうかは、逃げどきマップでご確認ください。逃げどきマップは、**8～25ページ**

### 2 身の安全を確保しましょう

地下室や低い場所は、水圧でドアが開かなくなることがあります。できるだけ高いところや斜面から離れた部屋で身を守りましょう。

### 3 水道・電気・ガス・トイレなど、ライフラインの停止に備えましょう

ライフラインの停止は長期に及ぶ可能性もあります。ライフラインが復旧するまでの数日間のために、飲料水や食料などの備蓄があると安心です。

非常用備蓄品の例は、**38ページ**

### 4 家屋や家財の被害軽減を図りましょう

下記の浸水被害を軽減する方法を実践して、家屋や家財を浸水から守りましょう。

## 浸水被害を軽減する方法

浸水に備えて日ごろからできることがあります。

できるかぎりの被害の軽減を図りましょう。

### 側溝や排水溝の清掃をしましょう

雨水がスムーズに流れなくなると、雨水が溜まり、浸水が発生します。日ごろから側溝や排水溝の掃除をして、水はけを良くしておきましょう。



大雨が予想される段階

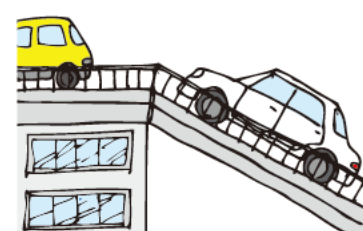
### 保険・共済に加入しましょう。

浸水被害からの生活復旧には、想像以上の費用がかかります。水害に対応した保険や共済に加入しておくことで、生活復旧への支援が受けられます。



### 屋外の作業は大雨が降る前に

物干しざおや物干し台は寝かせ、風で飛ばされそうな植木鉢やゴミ箱などは、室内に入れるなどしておきましょう。窓や屋根の補強などは、早めに終わらせておきましょう。

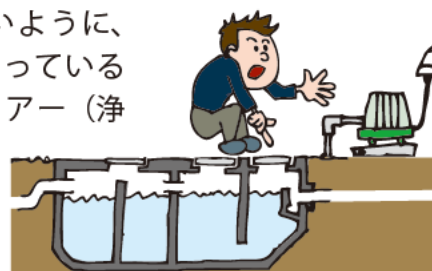


自家用車を早めに安全な場所へ移動しておくことで、水没を防ぐことができます。

エアコンの室外機や配線類の浸水による感電は、ブレーカーを落としておくことで防ぐことができます。



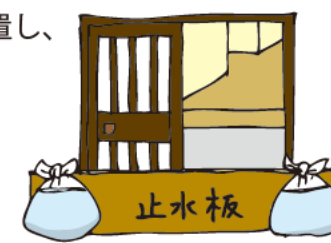
浄化槽に土砂や泥が浸入しないように、浄化槽のフタがしっかりと閉まっているか確認しましょう。また、プロアー（浄化槽ポンプ）の電源を切り、高い場所に移動しておけば、故障を防ぐことができます。



### 簡易水防工法で浸水を防ぎましょう

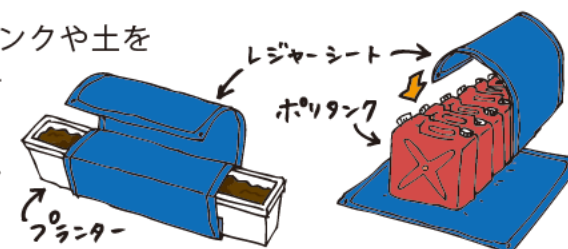
簡易水防工法は、家庭にあるものを使って家屋への浸水や流入を防ぐ方法で、水深が浅い段階では有効です。玄関などの出入口だけでなく、床下への浸水の防止も重要です。

出入口に板などを設置し、浸水を防ぎます。



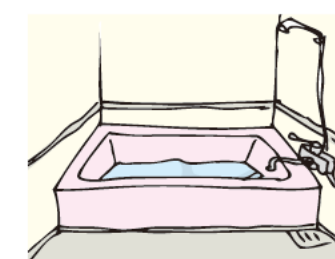
40リットル程度の容量のゴミ袋を二重にして、中に半分程度の水を入れて閉めます。これをダンボール箱に入れ、連結して使用します。

水を入れたポリタンクや土を入れたプランターをレジャーシートをレジャーシートで巻き込み使用します。



### 思わぬ場所からの浸水を防ぎましょう

建物の周辺が浸水すると、下水が逆流して、排水口などから水が吹き上がることがあります。水を入れたビニール袋などを置くと、逆流を抑えることができます。



風呂の浴槽の水を流さずに溜めておくと、下水の逆流を防ぐことができ、生活用水としても利用することができます。

### 大事なものを高いところへ上げましょう

できる限り大事なものを浸水しない高いところへ上げておくことで、浸水被害を防ぐことができます。



# 地震から命を守るために



## 日ごろから耐震化・家具の固定、グラツときたら身を守る

地震はいつ来るかわかりません。いまから備えましょう。

### 原則 / 事前の備え

### 建物の耐震化や家具の固定をしておきましょう

平成7年の阪神・淡路大震災では犠牲者の約8割が建物の倒壊や家具の転倒で命を落としています。

地震の被害は一瞬のため、起こる前の備えが第一です。特に昭和56年以前に建てられた木造住宅の場合は、必要に応じて耐震補強しましょう。

#### 無料簡易耐震診断

設計図面のチェックにより簡易的に木造住宅の耐震診断を行います。

— 耐震診断に関する問い合わせ —  
建築住宅課 TEL 048-574-6655

### グラツときたら、まず身を守る

緊急地震速報を見聞きしたり、地震の揺れを感じたら、すぐに身を守りましょう。



#### 揺れがおさまったら…

- ▶ 家族の無事を確認する。
- ▶ ドアを開け、出口を確保する。
- ▶ 火の始末、火の元の確認をする。

自宅が危険なときは、安全な親戚・知人宅や避難所・避難場所へ避難しましょう。

以下のようなときは避難しましょう。

- ▶ 余震により、家が倒壊する危険があるとき。
- ▶ 周辺で火災が発生しているとき。
- ▶ 余震により、がけ崩れの危険があるとき。



避難所・避難場所は、一覧で確認しましょう。 33~35ページ

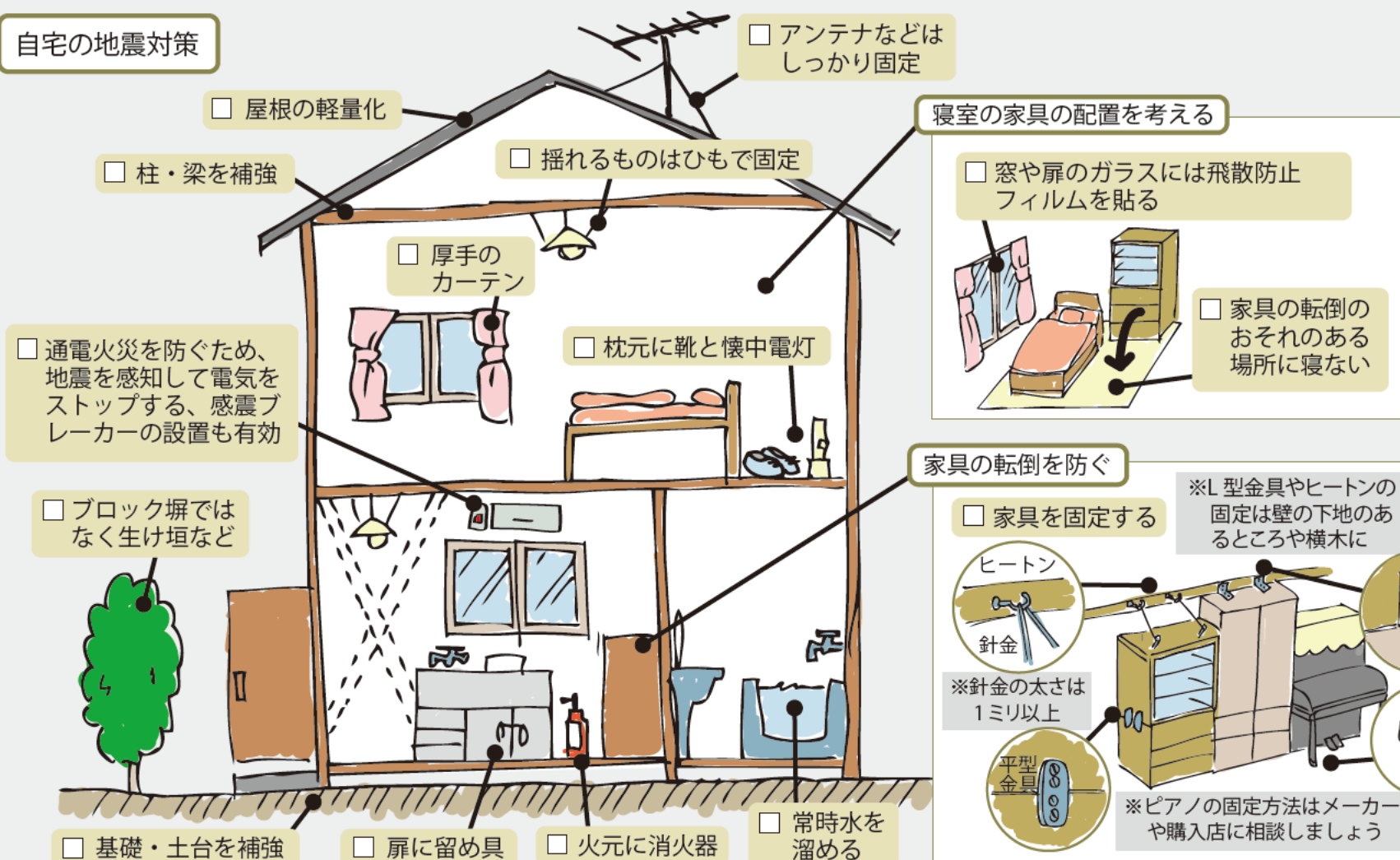
#### 在宅避難できそうなときは…

自宅に、倒壊や火災の危険がなければ、避難所・避難場所に避難する必要はありません。避難所に収容できる人数は限られます。また、感染症予防の観点からも、倒壊する危険がなければ自宅にとどまりましょう。

### 地震の揺れから命を守る事前の備え

次のような対策が地震被害の軽減に効果的です。自宅や職場の対策状況をチェックしておきましょう。

#### 自宅の地震対策



### グラツときたときの身の守りかた

#### 屋内にいるとき

机やテーブルの下に入るなどして頭を守り、揺れがおさまるのを待ちましょう。

- ▶ 揺れているときに、火の始末をするのは危険です。
- ▶ 揺れがおさまったら、ドアなどを開けて出口を確保しましょう。



#### 屋外にいるとき

建物、ブロック塀、木、電柱から離れ、かばんなどで頭を守り、小さくなって揺れがおさまるのを待ちましょう。



出典：日本シェイクアウト提唱会議

### 緊急地震速報は唯一の事前情報

緊急地震速報を見聞きしてから強い揺れが来るまでの時間はごくわずかです。この短い間に落ちてくるものや倒れてくるものを避け、あわてずに身の安全を確保しましょう。

速報が間に合わない場合もありますので、地震の揺れを感じたときは身を守る行動を心掛けましょう。



#### 非常持ち出し品・備蓄品の準備

ローリングストック方式を活用し、食料や飲料水は、家族全員分を7日以上備蓄している。



推奨 7日分

非常持ち出し品・非常用備蓄品の例、ローリングストック方式は、38ページ

#### 職場での地震対策

地震はいつ起こるかわかりません。職場も対策をしておきましょう。

##### オフィス家具の転倒防止

- 書棚などを壁や床に固定する。
- OA機器も固定する。

##### 物の落下防止

- 棚の上に備品を置かない。
- 揺れで飛び出す危険のある物は、扉のついた棚にしまう。

##### 避難経路の確保

- 出入り口付近に大型の家具を置かない。
- 通路を120cm以上あける。



# 地震想定マップ






## 揺れやすさマップ

地域の地表の揺れやすさを震度として評価し、50mメッシュで表現したものです。地震時の避難所・避難場所の位置も示しています。

「揺れやすさマップ」は、関東平野北西縁断層帯による地震（マグニチュード 8.1、破壊開始点を北側に設定した場合）が発生した場合に、地域の地盤の状況とそこで起こりうる地震の両面から、地域の地表の揺れやすさを震度として評価し、50mメッシュで表現したものです。

震源の位置や地震の規模が異なれば、地域の地表の揺れはマップに示した震度よりも強くなったり弱くなったりすることがあります。

### 深谷市で予想される震度

震度 5 弱	震度 5 強	震度 6 弱	震度 6 強	震度 7
<ul style="list-style-type: none"> <li>大半の人が、恐怖を覚え、物につかまりたいと感じる。</li> <li>棚にある食器類や本が落ちることがある。</li> </ul> 	<ul style="list-style-type: none"> <li>物につかまらなさと歩くことが難しい。</li> <li>固定していない家具が倒れることがある。</li> <li>補強されていないブロック塀が崩れることがある。</li> </ul> 	<ul style="list-style-type: none"> <li>立っていることが困難になる。</li> <li>壁のタイルや窓ガラスが破損、落下することがある。</li> </ul> 	<ul style="list-style-type: none"> <li>はわないと動くことができない、飛ばされることもある。</li> <li>大きな地割れが生じたり、大規模な地すべりや山林の崩壊が発生することがある。</li> </ul> 	<ul style="list-style-type: none"> <li>耐震性の低い建物は、傾くものや倒れるものが増える。</li> </ul> 

### 地震時に避難所・避難場所に避難するときは

自宅に、倒壊や火災の危険がなければ、避難所・避難場所に避難する必要はありません。

以下のようなときは避難しましょう。

- ▶ 余震により、家が倒壊する危険があるとき。
- ▶ 周辺で火災が発生しているとき。
- ▶ 余震により、がけ崩れの危険があるとき。

避難所に避難の際には、開設状況を確認し、非常持ち出し品を持参しましょう。



非常持ち出し品の例は、[38ページ](#)

埼玉県が平成 25 年に行った地震被害想定調査では、国の中央防災会議や地震調査研究推進本部の最新の成果を参考にして、下図の5つの地震を想定地震としています。

この地震想定マップでは、このうち深谷市に大きな影響が生じるおそれがある「関東平野北西縁断層帯地震」（北側から破壊開始したケース）を想定地震としました。

これはあくまで想定です。これ以外の地震でも大きく揺れることがあります。

#### ■想定地震

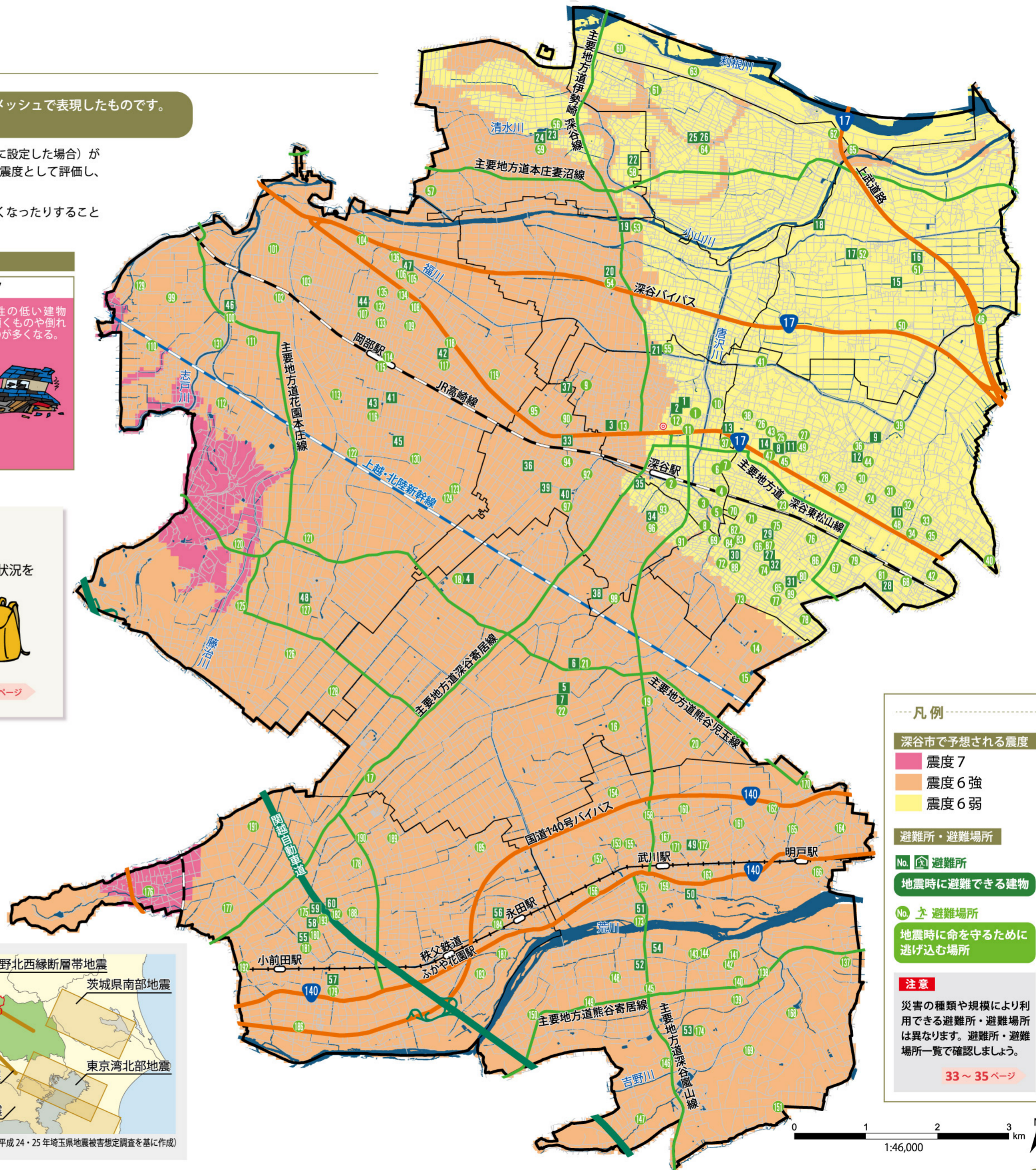
首都直下地震に係る最新の科学的知見や過去の被害地震を踏まえ、次の5つの地震を想定

海溝型地震	東京湾北部地震 [M7.3]	フィリピン海プレート上面の震源深さに関する最新の知見を反映（東京湾北部地震の震源深さは、従来の想定よりも浅くなった。）※今後 30 年以内に南関東地域で M7 級の地震が発生する確率：70%
	茨城県南部地震 [M7.3]	※今後 30 年以内に南関東地域で M7 級の地震が発生する確率：70%
	元禄型関東地震 [M8.2] [相模湾～房総沖]	首都圏に大きな被害をもたらすとされる元禄地震（関東大震災）を想定 ※今後 30 年以内の地震発生確率：ほぼ 0%
活断層型地震	関東平野北西縁断層帯地震 [M8.1]	深谷断層と綾瀬川断層を一体の断層帯として想定 ※今後 30 年以内の地震発生確率：ほぼ 0～0.1%（深谷断層帯）
	立川断層帯地震 [M7.4]	最新の知見に基づく震源条件により検証 ※今後 30 年以内の地震発生確率：2%以下

※：地震調査研究推進本部による長期評価を参照



想定地震の断層位置図（平成 24・25 年埼玉県地震被害想定調査を基に作成）

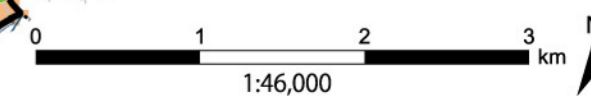


凡例

- 深谷市で予想される震度
  - 震度 7
  - 震度 6 強
  - 震度 6 弱
- 避難所・避難場所
  - No. 1 避難所
  - 地震時に避難できる建物
  - No. 2 避難場所
  - 地震時に命を守るために逃げ込む場所
- 注意
 

災害の種類や規模により利用できる避難所・避難場所は異なります。避難所・避難場所一覧で確認しましょう。

33～35ページ





# 地震想定マップ

## 液状化危険度マップ

地域の液状化の可能性を示したものです。

「液状化危険度マップ」は、31ページの「揺れやすさマップ」で示した震度となった場合に、水を十分に含んだ緩い砂地盤が強い地震で激しく揺られた時に起こる地域の液状化の可能性を表したものです。液状化の可能性は、地盤の液状化の程度を表す指標により判定しています。

震源の位置や地震の規模が異なれば液状化が発生しない場合もあります。

液状化危険度		液状化指数 (PL 値)
極めて高い	1	5 < PL 値
高い	2	5 < PL 値 ≤ 15
ある	3	0 < PL 値 ≤ 5



### 液状化するとどうなるの？



東日本大震災での液状化被害 (一財) 消防防災科学センター

地震の振動によって地盤が液状化すると、建物などが傾く、地中のガス管や水道管が壊れる、砂まじりの水が地表に噴出するなどの被害が生じます。

### 液状化ってどんなこと？

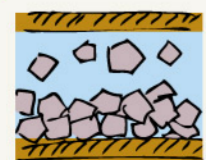
液状化現象は、地下が砂の層であり、地下水位が高い場所で揺れが発生すると起こり得る現象です。

液状化現象が起こる前



地震の発生

液状化現象が起こる



揺れによって地下水圧が大きくなり、くっつき合っていた砂粒がバラバラになる。砂粒は水の動きに合わせて動いたり流れたりして、液状化してしまう。

液状化現象による被害



水の動きで、土の層が波打ったり穴が開いたり裂けてしまう。このため、地割れ、地面の波打ち、噴砂、陥没などの被害が発生する。

# 避難所・避難場所一覧

市では、災害の種類や規模、状況によって開設する避難所を決定します。すべての避難所を開設するわけではありませんので、避難所に行く前に、市ホームページなどで開設状況を確認しましょう。



## 避難所一覧

(令和6年4月1日現在)

避難所とは、災害時に避難できる建物です。ただし、災害によっては利用できない施設もあります。

避難所の位置は、逃げどきマップ [8～25ページ](#) や、揺れやすさマップ [30～31ページ](#) でご確認ください。

地区名	避難所名称	所在地	適応災害種別		揺れやすさマップでの表示	
			水害	地震		
深谷	深谷公民館	仲町 20-2	×	○	1	
	深谷小学校	仲町 19-1	×	○	2	
	深谷西小学校	柴町 14-18	○	○	3	
藤沢	深谷グリーンパーク・パティオ	櫻合 763	○	○	4	
	藤沢公民館	人見 1967-1	○	○	5	
	藤沢小学校	人見 1626	○	○	6	
	藤沢中学校	人見 1973	○	○	7	
幡羅	常盤小学校	常盤町 58-2	×	○	8	
	幡羅公民館	東方 1370	×	○	9	
	幡羅小学校	東方町 3-25-1	○	○	10	
	幡羅中学校	常盤町 38	×	○	11	
	はたらふれあい館	東方 1710-2	○	○	12	
	深谷商業高等学校	原郷 80	×	○	13	
	深谷第一高等学校	常盤町 21-1	×	○	14	
明戸	明戸公民館	蓮沼 256	×	○	15	
	明戸小学校	蓮沼 413	×	○	16	
	明戸中学校	新井 18	×	○	17	
	老人福祉センター福寿荘	沼尻 482-1	×	○	18	
	大奇	大奇公民館	起会 84-1	×	○	19
大奇	大奇小学校	内ヶ島 660	×	○	20	
	深谷中学校	田谷 45-2	×	○	21	
	八基	豊里中学校	下手計 525	×	○	22
八基	八基公民館(渋沢栄一記念館)	下手計 1204	×	○	23	
	八基小学校	下手計 1300	×	○	24	
	豊里	豊里公民館	新戒 639-1	×	○	25
豊里小学校		新戒 635	×	○	26	
上柴	上柴公民館	上柴町西 4-2-14	○	○	27	
	上柴コミュニティセンター	東方 4284-1	○	○	28	
	上柴中学校	上柴町西 2-23-1	○	○	29	
	上柴西小学校	上柴町西 5-11-1	×	○	30	
	上柴東小学校	上柴町東 5-9-1	○	○	31	
	東都大学	東都大学	上柴町西 4-2-11	○	○	32

地区名	避難所名称	所在地	適応災害種別		揺れやすさマップでの表示	
			水害	地震		
南	くれよんかん	萱場 14-9	○	○	33	
	桜ヶ丘小学校	上野台 508	○	○	34	
	正智深谷高等学校	上野台 369	○	○	35	
	東京成徳深谷高等学校	宿根 559	○	○	36	
	深谷高等学校	宿根 315	×	○	37	
	深谷市総合体育館	上野台 2568	○	○	38	
	南公民館	宿根 645-1	○	○	39	
	南中学校	萱場 320	○	○	40	
	岡部	岡部公民館	普濟寺 1626-3	○	○	41
		岡部小学校	普濟寺 1305	○	○	42
岡部中学校		山河 1214	○	○	43	
岡部西小学校		岡 2949	○	○	44	
埼玉工業大学		普濟寺 1690	○	○	45	
榛沢小学校		榛沢 802-1	×	○	46	
岡部浄化センター		岡 1-1	×	○	47	
本郷小学校		針ヶ谷 506	○	○	48	
川本		川本北小学校	長在家 143	○	○	49
		ワモア川本	菅沼 401	○	○	50
	川本中学校	田中 530	×	○	51	
	川本農業者トレーニングセンター	島山 1577	×	○	52	
	川本南小学校	本田 4888	○	○	53	
	深谷はばたき特別支援学校	本田 50	×	○	54	
花園	花園公民館	小前田 2345-1	○	○	55	
	花園就業改善センター	永田 1420	○	○	56	
	花園小学校	小前田 1463-1	○	○	57	
	花園中学校	小前田 1980	○	○	58	
	花園農業者トレーニングセンター	小前田 2299	○	○	59	
	花園文化会館アドニス	小前田 2966	○	○	60	

## 避難所の開設状況

災害の種類や規模、状況によって開設する避難所が決まります。避難所に行く前に、開設状況を確認しましょう。

## 深谷市メール配信サービス **登録必要**

Email [fukaya@fukayamail.jp](mailto:fukaya@fukayamail.jp)



上記メールアドレス(右のQRコードで読み取れます)へ空メールを送信します。仮登録完了のメールが届きますので、メール内のURLをクリックして、本登録を完了してください。

## 深谷市ホームページ

URL <http://www.city.fukaya.saitama.jp/>  
災害情報などを随時更新します。



## テレビ(データ放送 **ボタン**)

ch NHK 総合(1ch)、テレビ埼玉(3ch)

リモコンの **ボタン** を押すと、市の避難所開設情報や避難情報などを確認することができます。

# 避難所・避難場所一覧

## 避難場所一覧 (令和4年4月1日現在)

避難場所とは、災害時に命を守るために逃げ込む場所です。ただし、災害によっては利用できない場所もあります。避難場所の位置は、逃げどきマップ [8～25ページ](#) や、揺れやすさマップ [30～31ページ](#) でご確認ください。

**注意** 避難場所は、公園やグラウンド等、屋根のない場所がほとんどです。非常持ち出し品はもちろん、雨風をしのげるような準備が必要です。

地区名	避難場所名称	所在地	適応災害種別		揺れやすさ マップ での表示	
			水害	地震		
深谷	深谷城址公園	本住町 17	×	○	1	
	下台池公園	西島 5-11	×	○	2	
	緑ヶ丘公園	緑ヶ丘 23-34	×	○	3	
	寿町公園	寿町 152	×	○	4	
	空沢公園	緑ヶ丘 10-696	×	○	5	
	稲荷団地第1公園	稲荷町 1-80-40	×	○	6	
	稲荷団地第2公園	稲荷町 1-82-12	×	○	7	
	組石公園	緑ヶ丘 214-1	○	○	8	
	錦町公園	曲田 74-46	×	○	9	
	天神町広場	天神町 139	×	○	10	
	大手口公園	仲町 400-1	×	○	11	
	深谷小学校運動場	仲町 19-1	×	○	12	
	深谷西小学校運動場	栄町 14-18	○	○	13	
藤沢	松原公園	上野台 1450-23	○	○	14	
	中折之口公園	折之口 1899-1	○	○	15	
	折之口ふれあい公園	折之口 149-1	○	○	16	
	杉石公園	大谷 2846-6	○	○	17	
	深谷グリーンパーク・パティオ	榎合 763	○	○	18	
	折之口広場	折之口 255-3	○	○	19	
	狭山公園	折之口 631-15	○	○	20	
	藤沢小学校運動場	人見 1626	○	○	21	
	藤沢中学校運動場	人見 1973	○	○	22	
	幡羅	東公園	幡羅町 1-14-1	×	○	23
		東方公園	東方町 2-23	○	○	24
		常盤公園	常盤町 58-2	×	○	25
		さつき公園	常盤町 69-2	×	○	26
やよい公園		常盤町 80-1	×	○	27	
三島公園		国済寺町 17	×	○	28	
天神公園		国済寺町 9	○	○	29	
上宿前公園		東方町 1-4	○	○	30	
中宿公園		東方町 2-5	○	○	31	
下宿公園		東方町 3-10	○	○	32	
南下郷公園		東方町 4-6	○	○	33	
横町公園		東方町 4-28	○	○	34	
川内公園		東方町 5-10	○	○	35	
杉町公園		東方 1710-42	○	○	36	
西原遊園地		原郷 4-58	×	○	37	
常盤町広場		常盤町 78-17	×	○	38	
城下公園		東方 1591-3	×	○	39	
籠原公園		東方 3278-4	○	○	40	
ブリッジパーク		原郷 575	×	○	41	
あおぞら公園		東方 3642-1	○	○	42	
常盤西公園		常盤町 62-30	×	○	43	
杉町東公園		東方 1741-3	○	○	44	
荒楽広場		国済寺 502-59	○	○	45	
本田ヶ谷公園		上増田 4-1	×	○	46	
常盤小学校運動場		常盤町 58-2	×	○	47	
幡羅小学校運動場		東方町 3-25-1	○	○	48	
幡羅中学校運動場		常盤町 38	×	○	49	

地区名	避難場所名称	所在地	適応災害種別		揺れやすさ マップ での表示
			水害	地震	
明戸	明戸農村公園	上増田 1055-2	×	○	50
	明戸小学校運動場	蓮沼 413	×	○	51
	明戸中学校運動場	新井 18	×	○	52
大寄	北部運動公園	起会 162-1	×	○	53
	大寄小学校運動場	内ヶ島 660	×	○	54
	深谷中学校運動場	田谷 45-2	×	○	55
八基	青淵公園	下手計 1241	×	○	56
	諏訪河原公園	町田 277-38	×	○	57
	豊里中学校運動場	下手計 525	×	○	58
	八基小学校運動場	下手計 1300	×	○	59
	豊里	豊里グラウンド	中瀬裏河川敷	×	○
上柴	中瀬グラウンド	中瀬 726-1	×	○	61
	高島グラウンド	高島地内河川敷	×	○	62
	中瀬ソフトボール場	中瀬裏河川敷	×	○	63
	豊里小学校運動場	新戒 635	×	○	64
	下高島水防拠点	高島地内上武道路付近	○	○	65
	上柴中央公園	上柴町西 4-1-1	×	○	66
	柴崎公園	上柴町東 2-24-1	○	○	67
	東方広場	東方 3738-59	○	○	68
	秋元公園	秋元町 147	×	○	69
	国済寺公園	上柴町西 1-14-1	×	○	70
南	外山公園	上柴町西 1-5-1	×	○	71
	上宿公園	上柴町西 6-8-1	×	○	72
	南公園	上柴町西 7-17-1	○	○	73
	町裏公園	上柴町西 4-14-1	○	○	74
	西原公園	上柴町西 2-15-1	○	○	75
	諏訪公園	上柴町東 1-15-2	○	○	76
	下原公園	上柴町東 6-3-1	○	○	77
	ひがし公園	上柴町東 7-11-1	○	○	78
	中原公園	上柴町東 2-14-1	○	○	79
	つばき公園	上柴町東 5-6-1	○	○	80
南	下原前公園	東方 4294-4	○	○	81
	上柴団地第1公園	上柴町西 5-7-4	×	○	82
	上柴団地第2公園	上柴町西 5-7-164	×	○	83
	上柴団地第3公園	上柴町西 5-7-158	×	○	84
	上柴団地第4公園	上柴町東 5-16-118	○	○	85
	諏訪東公園	上柴町東 1-29-53	○	○	86
	上柴中学校運動場	上柴町西 2-23-1	○	○	87
	上柴西小学校運動場	上柴町西 5-11-1	×	○	88
	上柴東小学校運動場	上柴町東 5-9-1	○	○	89
	スマイルパーク	宿根 229	×	○	90
南	桜ヶ丘公園	桜ヶ丘 268	○	○	91
	桜の園公園	萱場 381-19	○	○	92
	泉台公園	上野台 507-1	○	○	93
	見晴公園	見晴町 21-24	○	○	94
	西通公園	宿根 84-40	○	○	95
	桜ヶ丘小学校運動場	上野台 508	○	○	96
	南中学校運動場	萱場 320	○	○	97
	仙元山公園	上野台 2565	○	○	98

地区名	避難場所名称	所在地	適応災害種別		揺れやすさ マップ での表示
			水害	地震	
岡部	宮西公園	榛沢 304-22 ほか	×	○	99
	榛沢小学校運動場	榛沢 802-1	×	○	100
	西田自治会館	西田 411-1	○	★	101
	妙権寺	沓掛 31	○	★	102
	白鬚神社	岡 1324	○	★	103
	八坂神社	岡 3158	○	★	104
	岡部浄化センター	岡 1-1	×	○	105
	産泰神社	岡 3354	○	★	106
	岡部西小学校運動場	岡 2949	○	○	107
	白山公園	岡里 20	○	○	108
	ひばりヶ丘公園	岡里 4	○	○	109
	東光寺	後榛沢 376-1	○	★	110
	二柱大神社	榛沢新田 1003	○	★	111
	天神社	山崎 103	○	★	112
	岡部中央公園	山河 1318	○	○	113
	希望が岡公園(北)	岡 2685-1 ほか	○	○	114
	希望が岡公園(南)	岡 2685-1 ほか	○	○	115
	岡部中学校運動場	山河 1214	○	○	116
	岡部小学校運動場	普済寺 1305	○	○	117
	普済寺自治会館	普済寺 1128-1	○	★	118
川本	源勝院	岡部 786	○	★	119
	今泉自治会館	今泉 431-1	×	★	120
	針ヶ谷自治会館	針ヶ谷 803-1	○	★	121
	山河会館	山河 636-1	○	★	122
	南岡自治会館跡地	岡部 2097-1	○	○	123
	南岡自治会館	岡部 1882	○	★	124
	藤田神社	本郷 1523-1	○	★	125
	本郷自治会館	本郷 899	○	★	126
	本郷小学校運動場	針ヶ谷 506	○	○	127
	櫛挽運動公園	櫛挽 104-1	○	○	128
岡部大寄公園	榛沢 293-21 ほか	×	○	129	
北原山公園	岡部 2178-25	○	○	130	
榛の森公園	後榛沢 571-1 ほか	×	○	131	
熊野公園	岡 2-4-1	○	○	132	
内出公園	岡 2-27-1	○	○	133	
里林公園	岡 1-19-1	○	○	134	
前屋敷公園	岡 1-4-1	○	○	135	
中宿歴史公園	岡 3286-2 ほか	×	○	136	
川本	本田第1自治会館	本田 2648-1	○	★	137
	本田第2自治会館	本田 2177	×	★	138
	本田中央南集会所	本田 4108	○	★	139
	本田中央尾中公会堂	本田 1981-1	○	★	140
	本田中央坂下公会堂	本田 725-1	×	★	141
	宿集会所跡地	本田 790-1	○	○	142
	俵薬師	本田 522	×	★	143
	本田中央集会所	本田 607	×	★	144
	本田第5自治会館	本田 138	○	★	145
	上本田公会堂	本田 5022-1	○	★	146
黒野谷集会所	本田 6122-2	○	★	147	

地区名	避難場所名称	所在地	適応災害種別		揺れやすさ マップ での表示
			水害	地震	
川本	畠山五所自治会館	畠山 777-1	○	★	148
	畠山中央自治会館	畠山 685-5	○	★	149
	畠山上郷自治会館	畠山 286	○	★	150
	春日丘自治会館	本田 7111-3	○	★	151
	上原農村公園	上原 363	○	○	152
	旧上原集会所跡地	上原 446	○	○	153
	上原北部集会所	上原 563-1	○	★	154
	ファミリータウン公園	上原 432-1	○	○	155
	田中第1自治会公民館	田中 1168	○	★	156
	田中南自治会館	田中 611-2	×	★	157
	田中北自治会第1公民館	田中 2315-1	○	★	158
	武川駅前自治会公民館	田中 145-3	×	★	159
	長在家西自治会公民館	長在家 514-2	○	★	160
	長在家東自治会館	長在家 1199-1	○	★	161
	長在家第2集会所	長在家 1705-1	○	★	162
	菅沼公民館	菅沼 138	○	★	163
	瀬山集会所	瀬山 399-1	○	★	164
	瀬山団地集会所	瀬山 36-1	○	★	165
	明戸自治会館	川本明戸 113	×	★	166
	田中北自治会第2公民館	武川 8	○	★	167
白草台運動公園	白草台 1565-3	○	○	168	
白草台児童公園	白草台 2909-1	○	○	169	
川本御稜威ヶ原公園	長在家 2870-4	○	○	170	
武川中央公園	武川 187	○	○	171	
川本北小学校運動場	長在家 143	○	○	172	
川本中学校運動場	田中 530	×	○	173	
川本南小学校運動場	本田 4888	○	○	174	
花園	花園総合運動公園	小前田 2320-1	○	○	175
	上郷自治会センター	武蔵野 653	○	★	176
	武蔵野自治会館	武蔵野 1863	○	★	177
	下郷公民館	武蔵野 3786	○	★	178
	花園小学校運動場	小前田 1463-1	○	○	179
	花園中学校運動場	小前田 1980	○	○	180
	花園公民館	小前田 2345-1	○	○	181
	花園文化会館アドニス	小前田 2966	○	○	182
	黒田農民センター跡地	黒田 1518-1	○	○	183
	花園四季公園	永田 1442-2	○	○	184
	北根公民館	北根 143	○	★	185
	ひだまりの公園	小前田 451-1	○	○	186
	黒田公園	黒田 931-2	○	○	187
	花園史跡記念公園	小前田 2839-1	○	○	188
	植木の里東公園	武蔵野 3341	○	○	189
	植木の里公園	武蔵野 3372	○	○	190
	流ふれあい公園	武蔵野 2394-2	○	○	191
	小前田北公園	緑台 21-1	○	○	192
	花園農業者トレーニングセンター	小前田 2299	○	○	193

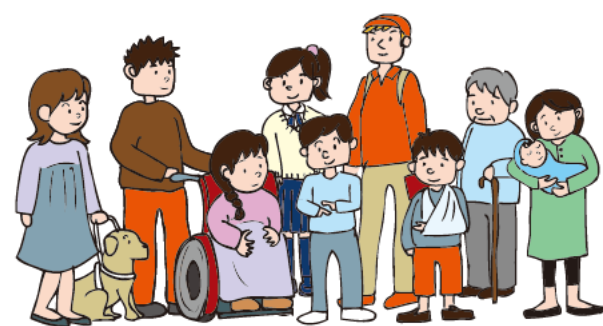
※適応災害種別の地震の欄に、★マークがついている避難場所へ逃げ込む際には、建物の状況などに注意しながら避難してください。

# 地域の助け合い

いざというときに頼りになるのは地域のちからです

## 自分の命は、自分で守る

- ▶ 災害を「我が事」と思い、いざというときの対応を考えておきましょう。
- ▶ 「自分は大丈夫」と思いこんだり、誰かに頼りきりにならず、主体的に災害に備えましょう。
- ▶ 自分の命を守ることが、家族や地域の命を守ることにつながります。



## 家族の命は、家族で守る

- ▶ 災害が起きる前に、家族内でいざというときの対応を確認し、日ごろから備えましょう。

## 自分たちの地域は、自分たちで守る

- ▶ 日ごろから、近所の人とあいさつを交わしたり、地域のイベントに参加することで、顔の見える関係をつくるよう心掛けましょう。
- ▶ いざという時には、声をかけあってみんなで避難しましょう。

### みんなで決めて、みんなで避難

避難を呼びかける情報があったとしても、個人では避難をためらってしまいがちです。地域で逃げる仕組みを考えておくことで、避難の決断がしやすくなります。

#### 日ごろから...

避難先や  
避難のきっかけを  
みんなで決めておく



#### みんなで手を取り合い 助け合うことが大切です

隣近所の人や地域の人と、声をかけあえる関係づくりのためにも自治会・自主防災会の活動に積極的に参加しましょう。

#### その時がきたら...

みんなで  
逃げよう!



#### 例えば...

声をかけあって  
みんなで早めの避難



### 自分たちの地域は、自分たちで守る

#### 地域の自主防災組織

大地震などの災害が発生した場合、消防機関などの防災機関は全力をあげて防災活動を行います。道路、橋の損壊、水道管の破損や停電などにより活動が制限され、災害対応能力が大きく低下することが考えられます。

このような事態のとき、地域の方々が自主的に協力して、初期消火、被災者の救出・救護、避難誘導、避難所の運営などを行うのが、自主防災組織です（深谷市では、「〇〇自主防災会」といいます。）。地域で自主防災組織をつくり、積極的に活動に参加しましょう。



### 避難所生活の心得

避難所での生活は大変不自由です。何日も続くと体調をくずしてしまうこともあります。少しでも快適に過ごせるようにルールやマナーを守り、みんなで危機を乗り越えましょう。

#### お互いに助け合しましょう

避難所運営はみんなで助け合しましょう。

避難所の物資は避難所にいる人たちだけのものではありません。自宅にとどまっている人や車に避難している人へも提供します。



#### 衛生管理に気を付けましょう

清掃や換気をこまめに行いましょう。また、災害時はゴミの収集が難しくなります。分別を徹底し、ゴミを減らしましょう。

避難所のトイレは大勢の人が使用します。また、災害時には断水等により衛生状態を保つことが難しくなり、ノロウイルスなどの感染症がまん延することもあります。みんなで協力して、トイレを清潔に保ちましょう。



#### エコノミークラス症候群を予防しましょう

- ▶ とくどき、軽い体操やストレッチ運動を行う。
- ▶ 十分にこまめに水分を取る。
- ▶ ゆったりとした服装をし、ベルトをきつく締めない。
- ▶ かかとの上げ下ろし運動をしたりふくらはぎを軽くもんだりする。
- ▶ 車中で眠るときは足をあげる。

#### エコノミークラス症候群とは

食事や水分を十分に取らない状態で、車などの狭い座席に長時間座っていて足を動かさないと、血行不良が起こり血液が固まりやすくなります。その結果、血の固まり（血栓）が血管の中を流れ、肺に詰まって肺塞栓症などを誘発するおそれがあります。

#### ペットと避難するときは

- ▶ ペットは居住スペースに入ることはできません。指定された場所でルールを守り飼育しましょう。
- ▶ ケージ、キャリーバッグ、リード、ペットフードや排せつ用品などのペットの避難用品や備蓄品を持参しましょう。
- ▶ エサやりや排せつ物の処理などは、飼い主が責任を持って行いましょう。
- ▶ ペットがほかの人や動物に迷惑をかけないように日ごろからしつけし、ケージに慣れさせておきましょう。また、定期的に各種ワクチン接種を受けましょう。
- ▶ 補助犬（盲導犬、介助犬、聴導犬）は、居住スペースに入ることができます。



#### 安心してすごせるように

高齢者、障がい者、妊産婦、乳幼児、アレルギーなどの疾患のある人、外国人など、さまざまな人たちが一緒に生活します。お互いに配慮しましょう。

全国では避難生活の中で命を落とした事例も少なくありません。不調を感じたら、医師や保健師などに相談しましょう。また、つらそうな人がいたら、声をかけてあげましょう。



## 非常持ち出し品を準備しておきましょう

すぐに避難できるように最低限必要なものを非常持ち出し品として準備しておきましょう。非常持ち出し袋には、両手の空くリュックサックが便利です。重すぎないかどうか、背負ってみましょう。



### 「非常持ち出し袋（リュックサックなど）に入れておくもの」の例

- 飲料水 ▶ ミネラルウォーター（500ml ペットボトル）
- 保存食 ▶ レトルト食品、カンパン、缶詰（缶切り）など保存期間が長く、調理せずに食べられるもの
- 貴重品 ▶ 現金（10円玉など小銭があれば便利）、通帳、印鑑、健康保険証・免許証等のコピーなど
- 医薬品 ▶ 消毒液、胃腸薬、絆創膏、包帯、傷薬、常備薬など
- 感染症対策 ▶ マスク、アルコール消毒液・ウェットティッシュ、体温計、ハンドソープ、ビニール手袋など
- 衣類（上着・下着類・靴下・手袋など）
- 筆記用具
- 懐中電灯、携帯ラジオ、乾電池
- 雨具（カッパ、かさ）
- ティッシュペーパー
- 携帯電話用充電器、モバイルバッテリー
- スリッパ・うわばき
- 洗面用具、タオル
- 家・車・バイク・自転車のスペアキー
- ビニール袋、古新聞紙
- 生理用品、簡易トイレなど
- ※このほか、深谷市ハザードマップ（この冊子）を持って避難してください。

### 家族構成や世帯事情に応じて必要なもの

- 乳幼児 ▶  離乳食  粉ミルク・液体ミルク・哺乳瓶  おむつ  おしりふきなど
- 妊婦 ▶  母子健康手帳（予防接種履歴のコピー）  ガーゼ  新生児用品など
- 高齢者 ▶  入れ歯  介護食  大人用おむつなど
- 疾患のある方 ▶  主治医連絡先  持病薬  ストーマ  お薬手帳など
- ペット ▶  リード  ケージ・キャリーバッグ  排せつ用品  ペットフードなど
- その他 ▶  メガネ  コンタクトレンズ  補聴器など

## 備蓄品を準備しておきましょう

避難所の備蓄品には限りがあります。また、災害発生から数日は、救援物資がすぐに届かないかもしれません。自分や家族の生活必需品を日ごろから十分準備しておくことで安心です。事業所でも、社員が帰宅できなくなったときのために備蓄しておきましょう。

災害時、物流が滞ることを想定し、多めに備蓄しておきましょう。

### 「非常用備蓄品」の例

- 日ごろの買い置き ▶ 保存性のよい食料や水を買置きし、消費したら買い足す（ローリングストック方式）
- 食料 ▶ 水を加えて食べられる米（アルファ化米）、缶詰、乾パン、インスタントレトルト食品、栄養補助食品、お菓子、調味料、スープなど
- 飲料水 ▶ 大人1人当たり1日3リットル（最低3日分、推奨7日分）
- 生活用水 ▶ タンクで保管など
- トイレ用品 ▶ 簡易トイレ、汚物保管用容器、トイレ袋、トイレトペーパー
- 燃料 ▶ カセットコンロ、ガスボンベ、固形燃料
- 毛布・寝袋 ▶ 狭いスペースでの休息、防寒対策などに
- 食品用ラップ ▶ 食器に敷いて節水対策、包帯の代用、防寒対策などに

### ローリングストック方式

普段食べているものを少しだけ多く買っておき、無駄なく消費



## 家族などの連絡先をメモしておきましょう

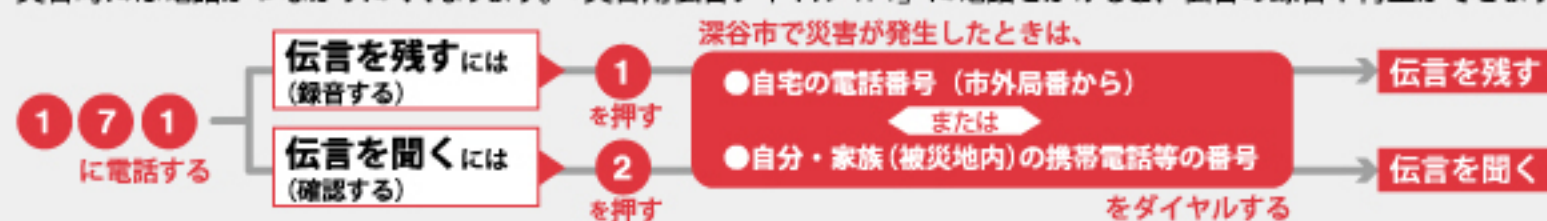
携帯電話番号、メールアドレス、勤務先の電話番号など、連絡を取るのに必要な情報をメモしておきましょう。

名前	連絡先	名前	連絡先

## 安否確認用の伝言サービス

### 災害用伝言ダイヤル 171

災害時には電話が繋がりにくくなります。「災害用伝言ダイヤル 171」に電話をかけると、伝言の録音や再生ができます。



※携帯電話での利用は、ご契約の各通信事業者にお問い合わせ下さい。

### 災害用伝言板

NTT 及び携帯電話会社が提供する「災害用伝言板」は、災害時インターネット接続が可能な場合に利用できます。

#### Web 171 (NTT)

URL <https://www.web171.jp/>



#### ソフトバンク

URL <http://dengon.softbank.ne.jp/>



#### NTT docomo

URL <http://dengon.docomo.ne.jp/>



#### au (KDDI)

URL <http://dengon.ezweb.ne.jp/>



※災害用伝言板は、大きな災害が発生したときに提供が開始されますが、体験利用できる期間もあります。日ごろから使い方を確認しておきましょう。

※サービスの詳細については、NTT 及び携帯電話会社の説明を参照してください。

## 災害時の連絡先

※災害時は電話がかかりにくい場合があります。

ライフラインの契約会社は各家庭で異なるため、各自で記入しておきましょう。

行政機関	TEL	URL
深谷市役所	048-571-1211 (代表)	<a href="http://www.city.fukaya.saitama.jp/">http://www.city.fukaya.saitama.jp/</a>
深谷市消防本部	048-571-0119	<a href="http://www.city.fukaya.saitama.jp/">http://www.city.fukaya.saitama.jp/</a>
深谷警察署	048-575-0110	<a href="https://www.police.pref.saitama.lg.jp/">https://www.police.pref.saitama.lg.jp/</a>
寄居警察署	048-581-0110	<a href="https://www.police.pref.saitama.lg.jp/">https://www.police.pref.saitama.lg.jp/</a>
埼玉県庁	048-824-2111 (代表)	<a href="https://www.pref.saitama.lg.jp/">https://www.pref.saitama.lg.jp/</a>
埼玉県医療機能情報提供システム	-	<a href="http://www.iryu-kensaku.jp/saitama/">http://www.iryu-kensaku.jp/saitama/</a>
ライフライン <b>契約会社の連絡先をご記入ください</b>	TEL	URL
水道：深谷市水道工務課（漏水・断水など）	048-577-7529	<a href="http://www.city.fukaya.saitama.jp/">http://www.city.fukaya.saitama.jp/</a>
<b>電気</b>		
<b>ガス</b>		
<b>電話</b>		
交通情報	TEL	URL
東日本旅客鉄道株式会社（JR 東日本）	050-2016-1600	<a href="https://www.jreast.co.jp/">https://www.jreast.co.jp/</a>
秩父鉄道株式会社	048-580-6363	<a href="https://www.chichibu-railway.co.jp/">https://www.chichibu-railway.co.jp/</a>
日本道路交通情報センター	050-3369-6666	<a href="https://www.jartic.or.jp/">https://www.jartic.or.jp/</a>
日本道路交通情報センター携帯電話短縮ダイヤル	# 8011	-
東日本高速道路株式会社（NEXCO 東日本）	0570-024-024	<a href="https://www.e-nexco.co.jp/">https://www.e-nexco.co.jp/</a>
防災・気象情報	TEL	URL
気象庁（天気予報電話サービス）	048-177	<a href="https://www.jma.go.jp/">https://www.jma.go.jp/</a>
熊谷地方気象台	-	<a href="https://www.jma-net.go.jp/kumagaya/">https://www.jma-net.go.jp/kumagaya/</a>
国土交通省川の防災情報	-	<a href="https://www.river.go.jp/">https://www.river.go.jp/</a>
埼玉県川の防災情報	-	<a href="https://suibo-river.pref.saitama.lg.jp/">https://suibo-river.pref.saitama.lg.jp/</a>
国土交通省防災情報提供センター	-	<a href="https://www.mlit.go.jp/saigai/bosaijoho/">https://www.mlit.go.jp/saigai/bosaijoho/</a>

## 水害時の避難計画 逃げどきマップ 8~25ページ を見て記入しましょう。

### ■ 自宅の判定結果にチェックしましょう。

#### ▶ 自宅の判定結果は?

**滞在不可** 自宅にとどまることはできません。

#### ▶ あなたの避難行動は?

**命を守るために必ず  
早めの避難が必要です**

**逃げ遅れたとき  
滞在可** 自宅の高い所への避難が可能です。

**まずは避難を検討しましょう。  
自宅にとどまる場合には十分な備えを!**

## 地震時の避難先 避難所・避難場所一覧は、33~35ページ

### ■ 自宅が危険なときの避難先を記入しましょう。

- ▶ 余震により、家が倒壊する危険があるとき。
- ▶ 周辺で火災が発生しているとき。
- ▶ 余震により、がけ崩れの危険があるとき。

**自宅が危険なときの避難先**  
避難の際は避難所の開設状況を確認

### ■ 2つの避難先を記入し、マップで行きかたを確認しておきましょう。

#### 早い段階の避難先

- たとえばこんなところへ・・・
- ▶ 親戚・知人宅など、市内に限らずより安全な場所
  - ▶ 水害時利用できる避難所・避難場所 (避難の際は避難所の開設状況を確認)

#### 逃げ遅れたときの避難先

- たとえばこんなところへ・・・
- ▶ 高くて丈夫な建物や高い場所
  - ▶ 自宅の高いところ、斜面から離れた部屋
  - ▶ 避難所に限らず、駆け込めるところ

逃げどきマップで **逃げ遅れたとき  
滞在可** 判定の建物など

### ■ 家庭の状況で当てはまるものにチェックしましょう。

- 避難に支援が必要な人 (乳幼児、妊婦、高齢者、疾患のある方など)  ペット  自家用車

## マイ・タイムライン ■ 避難の前の備えやいつ避難を開始するかを家庭の状況もふまえてメモしましょう。

### 緊急度

### 警戒レベル・避難情報等

### とるべき行動・具体例

### 備えや行動 [メモ欄]

#### 警戒レベル 1 今後気象状況悪化のおそれ

**早期注意情報** 気象庁が発表

#### 災害への心構えを高める

- ▶ テレビ、インターネットなどで今後の台風などを調べ始める
- ▶ 家の周りに風で飛ばされるようなものがないか確認する

#### 警戒レベル 2 気象状況悪化

**洪水注意報  
大雨注意報  
氾濫注意情報** 気象庁等が発表

#### 自らの避難行動を確認

- ▶ ハザードマップで避難先や避難の方法を確認する
- ▶ 避難するときの持ち出し品を準備する (38ページ)
- ▶ 携帯電話を充電する
- ▶ 川の水位や雨量を調べ始める (6~7ページ)

#### 警戒レベル 3 災害のおそれあり

**高齢者等\*避難** 深谷市が発令  
\*避難先までの移動に時間がかかる方

気象庁等が発表する  
大雨警報、洪水警報、氾濫警戒情報など

#### 危険な場所から高齢者等は避難

- ▶ 普段の行動を見合わせる
- ▶ 携帯メールなどで避難情報を受信する
- ▶ 避難しやすい服装に着替える
- ▶ 高齢者や避難先までの移動に時間がかかる方は、安全なところへ避難を始める

#### 警戒レベル 4 災害のおそれ高い

**避難指示** 深谷市が発令

気象庁等が発表する  
氾濫危険情報、土砂災害警戒情報など

#### 危険な場所から全員避難

- ▶ 避難指示を受信する
- ▶ 安全なところへ避難を始める

### 災害発生 危険が迫る

### <警戒レベル4までに必ず避難!>

#### 警戒レベル 5 災害発生又は切迫

**緊急安全確保** 深谷市が発令  
災害の状況を実に把握できるものでないため、必ず発令されるものではありません。

気象庁等が発表する 大雨特別警報、氾濫発生情報など

#### 命の危険 直ちに安全確保!

この段階で外に出て避難することは、危険な場合があります。逃げ遅れてしまった場合は、冷静に状況を観察し、建物の上階などで、身の安全を確保しましょう。

高