

逃げどきマップ 6

Nigedoki Map

6

0 200 400 500 600 1:15,000



▶ 逃げ遅れてしまったときに自宅にとどまることができるか、
早めの避難が必要かを確認しておきましょう。

Q1 自宅に **あかみずたま** が
かかっていますか？
流速が速く、木造家屋が倒壊
するおそれがある区域

はい → **判定結果** **滞在不可** ❌

いいえ → **自宅は** **木造**
ですか？

はい → **滞在不可** ❌

いいえ → **滞在可** ○

Q2 自宅に **あかむらさき** がかかっていますか？
洪水の際に地面が削られるおそれがある区域

はい → **判定結果** **滞在不可** ❌

いいえ → **滞在可** ○

Q3 自宅に **あおたてしま** がかかっていますか？
3日間以上浸水
が続くおそれがある区域

はい → **判定結果** **滞在不可** ❌

いいえ → **滞在可** ○

Q4 自宅に **こげいろ** か **ちやいろ** がかかっていますか？
土砂災害で家が壊れたり、
命の危険がある区域

はい → **判定結果** **滞在不可** ❌

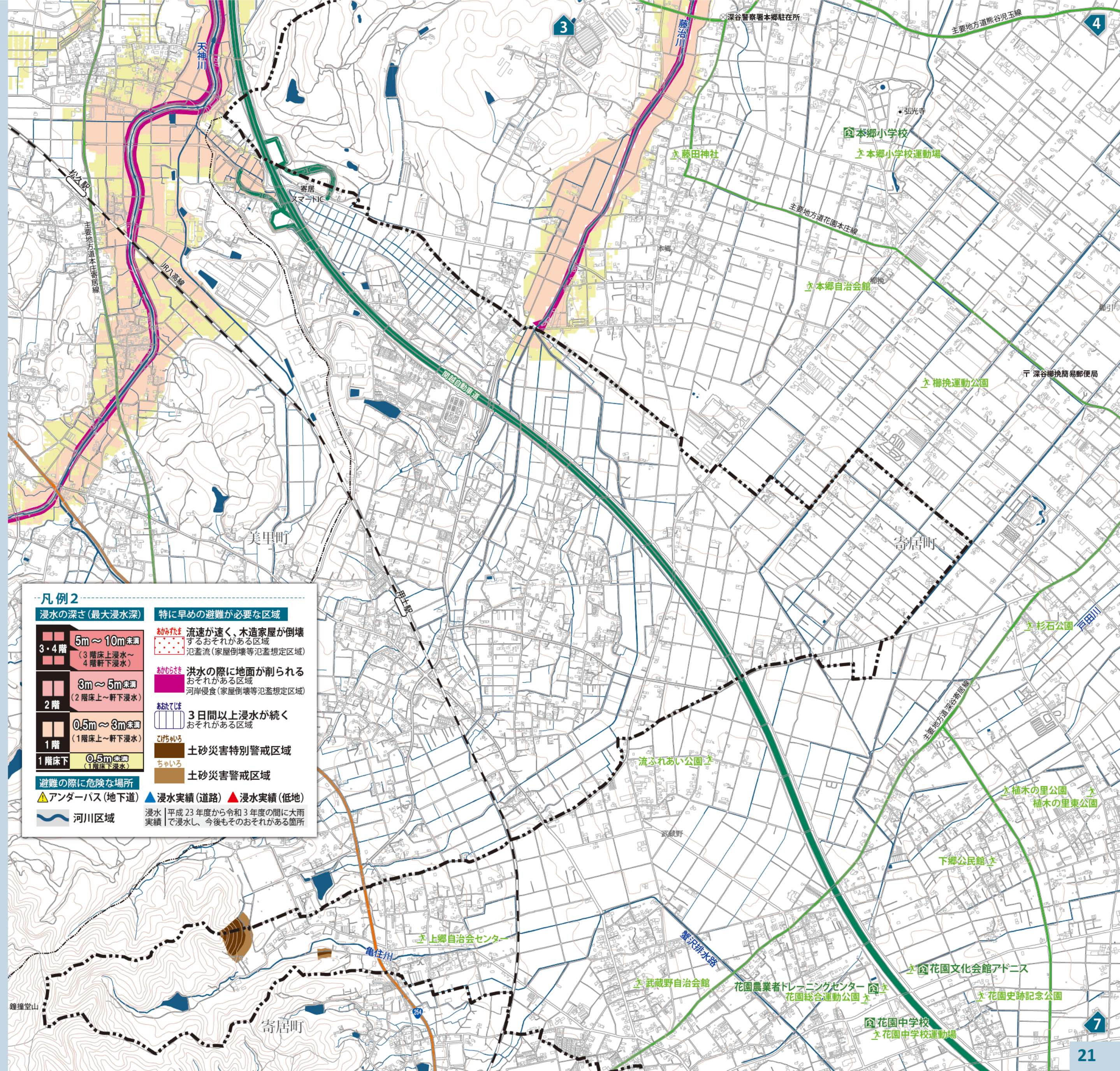
いいえ → **滞在可** ○

Q5 ①自宅の場所は何色ですか？ ②自宅の階数は？

| | | | |
|--------------------------------------|------------------------|-------------------|---------------------|
| 濃ピンク 3階床上～4階軒下浸水 5m～10m未満 | 5階建て以上 または 5階以上ですか？ | はい → 滞在可 ○ | いいえ → 滞在不可 ❌ |
| ピンク 2階床上～軒下浸水 3m～5m未満 | 3階建て以上 または 3階以上ですか？ | はい → 滞在可 ○ | いいえ → 滞在不可 ❌ |
| うすだいだい 1階床上～軒下浸水 0.5m～3m未満 | 2階建て以上 または 2階以上ですか？ | はい → 滞在可 ○ | いいえ → 滞在不可 ❌ |
| うすきいろ 1階床下浸水 0.5m未満 | | はい → 滞在可 ○ | いいえ → 滞在不可 ❌ |

▶ **自宅の判定結果は？** **滞在不可** ❌ 自宅にとどまる
ことはできません。 **命を守るために必ず
早めの避難が必要です**

▶ **あなたの避難行動は？** **滞在可** ○ 自宅の高い所への
避難が可能です。 **まずは避難を検討しましょう。
自宅にとどまる場合には十分な備えを！**



凡例 2

浸水の深さ(最大浸水深)

- 3・4階 (3階床上浸水～4階軒下浸水)
- 2階 (2階床上～軒下浸水)
- 1階 (1階床上～軒下浸水)
- 1階床下 (1階床下浸水)

特に早めの避難が必要な区域

- あかみずたま** 流速が速く、木造家屋が倒壊
するおそれがある区域
氾濫流(家屋倒壊等氾濫想定区域)
- あかむらさき** 洪水の際に地面が削られる
おそれがある区域
河岸侵食(家屋倒壊等氾濫想定区域)
- あおたてしま** 3日間以上浸水が続く
おそれがある区域
- こげいろ** 土砂災害特別警戒区域
- ちやいろ** 土砂災害警戒区域

避難の際に危険な場所

- △ アンダーパス(地下道)
- ▲ 浸水実績(道路)
- ▲ 浸水実績(低地)

浸水 | 平成23年度から令和3年度の間到大雨
実績 | 浸水し、今後もそのおそれがある箇所

河川区域

凡例 1

- 避難所 (水害時に避難できる建物)
- 避難所 (水害時開設しない)
- 避難場所 (水害時に命を守るために逃げ込む場所)
- 避難場所 (水害時利用不可)

注意
災害の種類や規模により、利用できる避難所・避難場所は
異なります。詳しくは、避難所・避難場所
一覧で確認しましょう。 33～35ページ

- 水位観測所
- 雨量観測所
- 病院
- 警察
- 消防
- 郵便局
- 国道

河川と接する部分において、実際は浸水が想定される箇所でも、データ処理の都合上、
地図上に着色されていない場合があります。