

大寄公民館だより

発行 大寄公民館
住所 深谷市起会 84-1
電話 571-0341
FAX 574-5865

令和5年度「趣味の作品展」開催！

昨年に引き続き、たくさんの応募をいただき、ありがとうございました。日頃の成果をお披露目いただくこの機会に、地域の皆さんとともに文化・芸術に触れ、地域の方々との交流の場としても活用いただきますよう、たくさんのご来場をお待ちしております。

また、「吹矢体験教室」を3月3日（日）午前9時30分～午後2時30分に予定しておりますので、是非ご参加ください。



と き 3月2日（土）午前9時～午後5時
3月3日（日）午前9時～午後3時
ところ 体育室

問い合わせ 大寄公民館 ☎571-0341

令和5年度「3つの運動」標語コンクール 最優秀賞受賞

青少年健全育成深谷市民大会「こども学びスタ i n 深谷」が開催され、「3つの運動」標語コンクールにおいて、大寄小 6年生の神保 賢心くんが最優秀賞を受賞されましたので、ご紹介いたします。

「あいさつは 心動かす 第一歩」

※3つの運動=靴をそろえよう、すすんであいさつをしよう（5年度標語コンクールのテーマ）、ことばを大切にしよう

「手紙でつむぐ「ありがとう」の思い」

昨年度の募集作品のなかから、大寄地区のかたの作品をご紹介します。

ありがとうの手紙へ

深谷中学校 3年（現高1年） 高田 果良

私は今、すごく幸せなんだと思います。世界中に苦しんでいる人がいる中で、笑っていられるのは家族や友達がいるからなんだと思います。こんな当たり前のこと、「感謝」について深く考えてたくさんの「ありがとう」を思い出します。ありがとうの手紙を書くたびにこんなことをしています。普段言えない「ありがとう」、いつも言ってる「ありがとう」を書き出している時間はどこか

自分を優しくしてくれる気がして私は好きです。

だから、この「ありがとうの手紙」に「ありがとう」



令和6年度 市民税・県民税申告受付日程



とき	該当地区	ところ
2月20日(火)	大寄地区・八基地区	幡羅公民館

※受付時間 午前9時～11時 午後1時～4時

※当日都合のつかないかたは、期限内(2月16日(金)～3月15日(金))に他の会場で申告してください。

※市内全域のかたを対象に、2月25日(日)は幡羅公民館、3月15日(金)は川本公民館で行います。

関東信越税理士会熊谷支部無料相談会場

とき	2月16日(金)～3月1日(金)(土・日及び祝日を除く) 午前9時15分～午前11時00分 午後1時00分～午後3時00分
ところ	上柴公民館 大会議室2(深谷市上柴町西4-2-14 アリオ深谷3階)
対象	<ul style="list-style-type: none"> ・給与所得で医療費控除の申告をされるかた ・令和5年中に退職などで年末調整を受けていないかた ・公的年金などを受給し、申告をするかた ・給与所得、雑所得、配当所得、一時所得だけのかた(初めて住宅借入金等特別控除を申告するかたを除きます。)

※ 当会場は関東信越税理士会熊谷支部の協力を得て開設しています。

熊谷税務署管内のかたであればどなたでも相談可能です。

問い合わせ 熊谷税務署 個人課税部門 ☎521-2905(自動音声) 確定申告に関するご相談は「0」の番号を選択してください。



利用団体紹介 「扇路会」



伝統の美、日本舞踊を無理なく、楽しく、美しくをモットーに、宗家西川流の指導員のもと、古典物、小唄、民謡、歌謡曲まで幅広くお稽古しています。

足腰も鍛えられ、リズム感や運動機能のアップ、また着物を着た際の美しいしぐさも身につきます。少しでも体験してみたいという方には、短期コースもありますので、お気軽にご参加下さい。

*見学できます。



活動場所：大寄公民館 2階多目的室

活動日時：毎週金曜日 午前9時～12時

キララ上柴行政サービスセンターからのお知らせ

2月11日(日)は、設備点検のため、住民票などの各種証明書の発行、市税の納税は、終日お取り扱いできません。(パスポートについては交付のみ)ご不便をお掛けしますが、ご協力をお願いします。

問い合わせ キララ上柴行政サービスセンター
☎572-5770

火災予防のお願い

～市内で火災が多発しています～

令和5年は、火災が74件発生し、昨年に比べて36件増加しました。また、令和6年1月は、すでに火災が4件(1月14日現在)発生している状況です。

火災はちょっとした油断や不注意から発生します。原因の多くは「たき火」、「たばこ」、「こんろ」です。火を取り扱う時は、火のそばを離れないことが大切です。

問い合わせ 深谷市消防本部 ☎571-0913

2月の主な行事予定



15日(木) 趣味の作品展打合せ会議② 午後7時～ 大会議室

27日(火) 第11回自治会長会議 午後7時～ 大会議室



《大寄地区の人口》 令和6年 1月 1日現在 ()は前月比			
男性	1,494人 (- 3)	合計	3,025人 (- 2)
女性	1,531人 (+ 1)	世帯	1,268 (- 1)



パスポートの一部の手続きが電子申請可能

マイナンバーカードとお持ちのパソコンやスマートフォンにより、パスポートの一部手続きが、国のマイナポータルから電子申請で可能となります。

電子申請による手続きでは、窓口にお越しいただく回数が、原則としてパスポートを受け取る際の一回のみとなります。引き続き、紙による手続きも可能です。

詳しくは、深谷市パスポートセンターへお問い合わせください。

【問い合わせ】
深谷市パスポートセンター
☎572-5770
電話対応時間：午前9時～午後5時

令和6年度(第14期) ふかや市民大学受講生募集中!!

【要件】①深谷市に関心があり、地域に積極的に関わる意欲がある
②4月1日時点で18歳以上

【講座日程】4月～令和7年2月
【申込方法】ちらしの応募用紙(公民館へ提出可)または電話で問い合わせ先へ申し込み。その他QRコードから電子申請。

【募集期間】2月29日(木)まで
【定員】80名(多数の場合は抽選)
【学費】1万円
【問い合わせ】ふかや市民大学事務局
☎572-9581



詳細は、公共施設等にあるちらしをご覧ください。

令和5年度 男女共同参画支援講座

女性のための美と健康セミナー

と き 3月16日(土)
内 容 女性が人生を長く楽しむために、ライフステージによって変化する自分の身体について正しく知ることが大切です。女性ならではの身体の悩みや心の不安を知り、健康を維持するためのセルフケアを学び、活力を高めましょう!

	第1部	第2部
時 間	13:00~14:00	14:15~15:15
会 場	上柴公民館	大会議室1
内 容	新しい扉を開く時～貴方の更なる美しさと出会う～心を整えるメイク講座	漢方の知恵でプチ更年期～アンチエイジング対策講座～
講 師	心理士/IFPA 国際アロマセラピスト 天川瞳 氏	大慶堂漢方薬局 岡 理絵 氏

対象/受講料 市内在住、在勤または在学の女性 抽選 30名 / 無料
申し込み 3月12日(火)までに人権政策課に電話(☎574-6643)で予約する



【使用済小型家電の収集日】14日(第2水曜日)、【有害ごみの収集日】16日(第3金曜日)

※卓上コンロのカセットボンベやスプレー缶は、必ず中身を使い切り、穴をあけて有害ごみとして出してください。収集車両やごみ処理施設の火災防止のため、ご協力をお願いします。

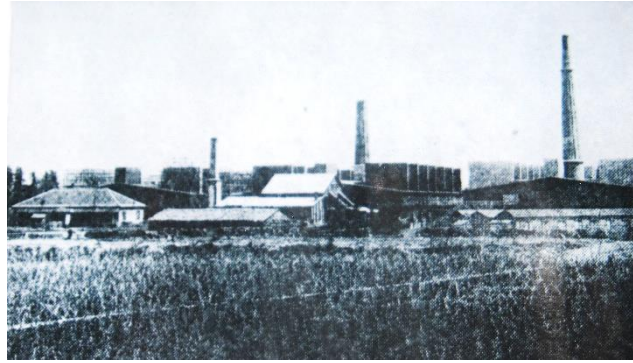
大寄村の歴史

日本煉瓦製造会社(工場設置の決定)シリーズ②

煉瓦工場建設地決定に至るまでの地元民に対する対策、誘致運動は、東京の本部では渋沢、益田らのほか、三井物産会社の社員がその衡に当たり、現地では葦塚直次郎、金井元治が中心になって活動した。葦塚、金井両人はともに、かつて農業用水の備前渠用水路整備事業を行った時の功労者で、地元民に信望が厚かった。両人は地元の有力者宅を訪問したり、葦塚宅(仮事務所)にあっては、(に村人を招き、工場誘致の必要性、国内外の事情を説明するなどして、懇談のうちに諒解を求めた。これらの運動の対象とした村々は、当時の高畑村・上敷免村・明戸村・新井村・藤ノ木村・蓮沼村・高島村・新戒村・成塚村・内ヶ島村・矢島村・原郷村・沼尻村・石塚村の十四か村で、現在の深谷市に含まれる地域である。特に明治二十年三月

から連日のように会合を重ね、一部には煙害等を理由に反対する者もあったが、村々の有力者をはじめ多数の人々の承認、賛同を得て、「煉瓦工場建設請求書」を作成、調印し、連合戸長の奥書を得て三井物産会社に提出することができた。渋沢栄一はこの請求書を一読するなり次の点を指摘し、その不備な点を補足するよう促した。文書は原土のことに触れていない。

肝要なのは原土を無代で供与する旨を明瞭にすることであった。渋沢栄一の持論としては、「原土を掘採して畑地の床下げを行い水田とすれば、今まで米作に不適であった農地が良田となつて農民の生活を豊かにし、また煉瓦工場が設置されれば、工場で働く人夫なども近村より雇い入れるなど、直接あるいは間接的に地元にとつても利益になるのである。従つて原土代は



<日本煉瓦百年史より参考>

無代でも承諾されたい」というものであった。この渋沢栄一の提言を受け入れ、葦塚、金井両人の奔走により、十四か村では村の有力者が相寄り協議のうえ、その趣旨が理解された。明治二十年九月二十八日に、第一工場を埼玉県下の候補地に建設することを内定した。

深谷市文化財保護審議会委員

荻野 勝正

大寄俳句会

※がき

ワイングラスま籬の雪の溶けぬまに
風が哭く利根の迷路や枯尾花

金井 実

麦踏みも昔足踏み今ローラー
さざん花の根本の下で犬眠る

岡田 清孝

小正月上野の森の美術館
大寒や空気は固く止りぬ

瓜生 律子

※ま籬 竹の垣根



大寄歌壇

税金の確定申告する朝は
書類確認もう一度する

荻野 勝正

ピラミッドのように武甲の山は立つ
落ち葉降り積む尾根より遙かに

田中 光子

まず命そして心の折れぬよう
季節も走れ光の春へ

橋本 一枝

蒲の穂をぎゅっと握ると爆発する
人を殺める武器売る日本

森 一枝