



深谷市は4月19日から自治体として全国初の取り組みとなる『来所型小児科オンライン診療』を開始しました。

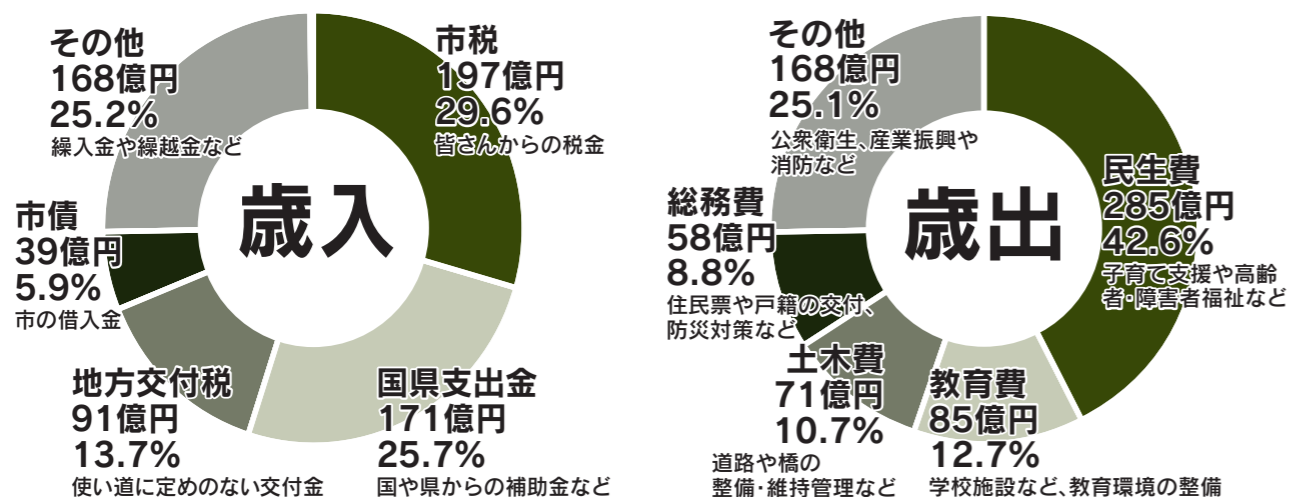
特集 令和8年度まちづくりの方針と予算

5月29日(金)から防災気象情報が新しくなります…… ⑦
深谷市火災予防条例を改正…… ⑧
ふっかちゃんバースデーパーチー2026…… ⑪

体を暑さに慣らして熱中症を予防しよう…… ⑳
まちフォト『Grand Finale わんぱくランド』…… ㉔
キラリ熱中時間「スキー選手 橋詰厚さん」…… ㉘

一般会計 当初予算額 669億2,677万円

一般会計予算額の内訳



歳入の根幹である市税のほか、国県支出金などを最大限活用すると共に、必要な費用については市債を発行するなど、財源の確保に努めています。

子育て支援や高齢者・障害者福祉などの民生費が全体の4割以上を占めています。歳出は市民1人当たり約47.8万円が使われます。
※令和8年3月1日現在の人口139,991人で計算

深谷市の総予算

区分	令和8年度	令和7年度	前年度比
一般会計	669.3億円	653.9億円	2.3%
特別会計			
国民健康保険特別会計	146.9億円	148.3億円	▲0.9%
後期高齢者医療特別会計	44.2億円	40.2億円	9.9%
国済寺土地区画整理事業特別会計	3.1億円	11.4億円	▲73.1%
企業会計			
水道事業会計	65.8億円	54.4億円	21.0%
下水道事業会計	71.4億円	74.6億円	▲4.4%
総計	1,000.7億円	982.9億円	1.8%

※表示単位未満を四捨五入しているため、合計などが一致しない場合があります

一般会計は、市の基本的な経費を扱う会計です。
一般会計以外には、特別な目的のために使う「特別会計」、水道事業など特定の事業を管理する「企業会計」があります。

予算のことをもっと詳しく知りたいかたはこちらをご覧ください。

一般会計・特別会計



企業会計(水道事業)



企業会計(下水道事業)



令和8年度まちづくりの方針と

予算

今年度は、社会情勢の大きな変化に対応するため、生活者重視の取り組みを主眼に予算を編成しました。

固財政課 (☎574-6632)



予算編成の3つの観点

いのちと健康

のために

主な事業

・地域医療推進事業
看護師同席の下、小児科医がオンライン診療を行うサービスを実施。地域の医療環境の充実を図る

安心できる

暮らしのために

主な事業

・消防分署整備事業
花園分署の建て替え工事、上柴分署の設計業務委託を行う。消防力の基盤を整備し、災害対応力の向上を図る

便利で快適

な暮らしのために

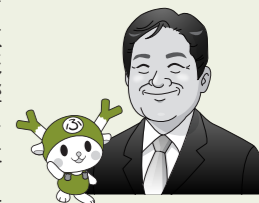
主な事業

・こども館運営事業
県内最大級の子育て拠点『こどもふっかパーク』が4月1日オープン。子育てを支える魅力ある拠点を創出

〈令和8年度施政方針より抜粋〉

〈責任と覚悟をもって前に進む〉

深谷市長 小島進



昨年、物価高騰が長期化し、市民生活に大きな影響を与えた一年でした。一方で、『青洲沢沢栄一先生像』・『祭魚洞沢沢敬三先生像』の移設・『三先生像』の移設・『三先生像』の移設・『三先生像』の移設... (text continues with details of the budget and policy goals)

消防分署整備事業 8億8,977万3千円

花園分署、上柴分署の再整備

花園分署の建て替え工事、および上柴分署の建て替えに伴う設計業務委託を行います。2つの分署を整備することで時代に即した1署7分署すべての再整備が完了します。

消防力の基盤を整備することで、消防本部全体の災害対応力の向上を図ります。

消防総務課 (☎571-0900)



公園維持管理事業 2,000万円

仙元山公園再整備基本計画 策定業務委託

幅広い世代のかたがスポーツを楽しみ、健康増進が図れる仙元山公園となるよう、さまざまなかたの意見を伺いながら、今後の再整備に向けた検討と準備を進めます。これにより仙元山公園エリアの魅力の向上を図ります。

公園緑地課 (☎574-6657)



文化財施設管理活用事業 5億2,275万円

ホフマン輪窯 管理活用棟建設

管理活用棟内にシアタースペースなど、ホフマン輪窯内に展示およびレストランスペースの整備を進め、令和9年度中のオープンを目指しています。貴重な歴史的建造物を後世に継承し、観光拠点としての魅力を向上します。

文化振興課 (☎577-4501)



地域医療推進事業 1,335万9千円

来所型小児科オンライン診療

日曜日・祝日の夜間におけるこどもの急な病気に対して、看護師同席の下、オンラインで小児科医の診療が受けられます。対面診療と同等の質の高い診療を行うことが可能となり、診療後は薬局で薬を受け取ることができます。自治体として全国初の試みにより、地域の医療環境の充実を図ります。

保健センター (☎575-1101)



小学校施設整備維持事業 14億6,400万6千円

小学校体育館エアコン整備

昨年度の中学校に続き、今年度は市内公立小学校全19校の体育館にエアコンを設置します。これにより市内すべての公立小・中学校の体育館にエアコンが整備され、教育活動中の熱中症対策および災害時に避難所として利用する際の生活環境の改善を図ります。

教育施設課 (☎573-9280)



コミュニティバス運行事業 1,200万円

デマンドタクシー 予約システム導入

コミュニティバス『くるリン』の再編と利便性向上に取り組みます。再編後は、『デマンドタクシー』として、自宅からの乗り降りを実現。台数の拡充や新たな予約システムの導入、コールセンターの充実も図ります。

都市計画課 (☎574-6654)



ごみ処分関係事業 131万6千円

リチウム蓄電池などの 定期回収

毎月第3水曜日(午前8時30分～正午)に、市役所本庁舎および各総合支所、深谷清掃センターを回収拠点としてリチウム蓄電池などの定期回収を実施します。市が適切に回収することでごみ収集車両などの火災を防止し、安全なごみ処理を行います。

環境衛生課 (☎578-7332)



こども館運営事業 1億4,420万7千円

『こどもふっかパーク』オープン

0歳から18歳(高校生)までのこどもたちが安心して遊び、学び、成長できる屋内遊戯施設『こどもふっかパーク(深谷市こども館)』が4月1日にオープン。大型屋内遊具やデジタル技術を活用した遊具も導入し、子育てを支える魅力ある拠点を創出します。

こどもふっかパーク (☎598-7358)



小学校給食事業・中学校給食事業 6億7,204万7千円

【第1号補正予算】 小・中学校の給食無償化

国の方針を踏まえ、公立小学校の給食を無償化します。中学校は、国の交付金を活用し給食を無償化し、交付金終了後も市の負担で無償化を継続します。さらに、私立の小・中学校に通う児童・生徒の給食費相当額の給付も実施し、保護者の経済的な負担を軽減します。

教育総務課 (☎574-5811)



公共施設の在り方検討事業 448万8千円

新公共施設予約システムの 運用開始

新たな公共施設予約システムは、電子決済機能を導入し(一部施設を除く)、施設の予約から支払いまでオンライン上で完結することができます。公共施設の予約がよりスムーズとなり、利用者の利便性が向上します。

公共施設改革推進室 (☎568-5009)



深谷グリーンパーク管理運営事業 2,700万円

深谷グリーンパーク 再整備アドバイザー業務委託

4つのキーワード『持続・安全』『花と野菜』『観光の連携』『多世代交流』をテーマに『いつまでも楽しいみんなの笑顔あつまる水とみどりのエスパシオ(空間)』というコンセプトを設定し、民間活力を導入した再整備を推進します。

農業振興課 (☎577-3298)



戸籍住民基本台帳整備管理事務費 9,998万9千円

マイナンバーカード取扱窓口の開設

年々増加するマイナンバーカード関連業務に対応するため、マイナンバーカード取扱窓口をキララ上柴行政サービスセンター(アリオ深谷3階)に開設しました。マイナンバーカードの受け取りなどの各種手続きが出来るようになり、利用者の利便性が向上します。

市民課 (☎574-6640)



令和8年度深谷市職員採用試験を実施します

問い合わせ 人事課 ☎574-6636 ・ 消防総務課 ☎571-0900

市では、令和9年4月1日採用予定の職員を募集します。昨年度に引き続き、多くのかたに受験いただけるテストセンター方式での試験を実施します。6月20日の2回、試験日程を設け、社会人経験者や一部の専門職においても、テストセンターで受験できます。なお、消防職については、昨年度と同様の消防本部を会場とする試験としています。試験内容や申込要件など詳しくは、各受験案内や市ホームページを確認ください。



4月にオープンしたこどもふっかパーク(深谷市こども館)

※市役所本庁舎総合案内、キララ上柴行政サービスセンター、消防本部でも配布しています。
申込方法 全職種電子申請でWEB申し込み
※6月試験の受験者も9月試験を受験することができます。



深谷市で働く魅力

- ・ 渋沢栄一翁関連事業や子育て支援、地域通貨ネギーなど深谷市独自の取り組みに関わるチャンス
- ・ ライフステージに合わせた多様な休暇制度
- ・ 先輩職員が伴走支援してくれるインストラクター制度



埼玉県「多様な働き方実践企業プライム企業」にも認定されました。



募集職種(6月試験)	募集人数	申込期間	第1次試験日・試験方法
一般事務 (大学卒・短大卒・高校卒) ※高校卒は既卒者のみ	14人程度	5月1日(金)~20日(水)	6月5日(金)~18日(休) テストセンター方式(SCOA)
一般事務 (大学卒・短大卒・高校卒) ※高校卒は既卒者のみ	2人程度		
専門職 (大学卒・短大卒・高校卒) ※高校卒は既卒者のみ	2人程度		

募集職種(9月試験)	募集人数	申込期間	第1次試験日・試験方法
一般事務 (大学卒・短大卒・高校卒)	8人程度	8月1日(土)~20日(木)	9月20日(日) 市役所本庁舎で試験
一般事務 (大学卒・短大卒・高校卒)	1人程度		9月9日(水)~23日(祝) テストセンター方式(SCOA)
専門職 (大学卒・短大卒・高校卒)	1人程度		9月20日(日) 市役所本庁舎で試験
消防職	5人程度		9月20日(日) 消防本部で試験

5月29日(金)から防災気象情報が新しくなります

問い合わせ 総務防災課 ☎574-6635

「新たな防災気象情報の情報体系とその名称」

5月29日(金)から新たな防災気象情報の運用が開始します。

これまで河川氾濫、大雨、土砂災害、高潮に関する情報などは、警戒レベルとの対応が複雑で分かりにくくなっていました。

今回の改善により、避難情報の5段階の警戒レベルに对应し、避難の判断がしやすくなります。

レベル3警戒(氾濫警戒・大雨警戒・土砂災害警戒・高潮警戒)やレベル4危険警戒(氾濫危険警戒・大雨危険警戒・土砂災害危険警戒・高潮危険警戒)が発表されたら、市からの避難指示などに十分留意いただくとともに、危険を感じた場合は、早めの避難を心がけてください。

「スマホで防災情報をチェック!」

左記QRコードを読み取り、気象庁ホームページからさまざまな防災情報を確認してください。災害に備えて、日ごろから積極的に情報収集しましょう。



警戒レベル	河川氾濫	大雨	土砂災害	高潮	(警戒レベルごとの)住民がとるべき行動
警戒レベル5相当	レベル5 氾濫特別警戒	レベル5 大雨特別警戒	レベル5 土砂災害特別警戒	レベル5 高潮特別警戒	命の危険 直ちに安全確保!
＜警戒レベル4までに危険な場所からかならず避難!＞					
警戒レベル4相当	レベル4 氾濫危険警戒	レベル4 大雨危険警戒	レベル4 土砂災害危険警戒	レベル4 高潮危険警戒	危険な場所から全員避難
警戒レベル3相当	レベル3 氾濫警戒	レベル3 大雨警戒	レベル3 土砂災害警戒	レベル3 高潮警戒	避難に時間を要する人は早めに避難、避難の準備など
警戒レベル2	レベル2 氾濫注意	レベル2 大雨注意	レベル2 土砂災害注意	レベル2 高潮注意	避難行動を確認(避難場所や避難ルート、避難のタイミングなど)
警戒レベル1	早期注意情報				災害への心構えを高める

ウエルシア薬局による移動販売が始まりました

問い合わせ 長寿福祉課 ☎574-8544

市では令和7年10月にウエルシア薬局株式会社と「地域福祉の推進等に関する連携協定」を締結し、その取り組みの一環として、令和8年3月からウエルシア薬局による移動販売を開始しました。

下記の実施日時で、市内各所に移動販売車「うえたん号」が巡回します。販売品目は、日用品、生鮮食品、総菜、冷凍食品、化粧品など約500品目を用意しています。ご希望の商品があれば、リクエストも可能です。誰でも自由に買い物ができるので、ぜひご利用ください。また、新たな運行場所も募集中です。

実施日時 毎週月曜日から金曜日の午後10時ごろ～午後4時ごろまで(1力所当たり15~20分程度停留します)。
詳しくは、市ホームページからQRコードからアクセスをご覧ください。



▲移動販売車「うえたん号」

ふかやでんき! 3っかちゃんでんき

安全で安心な太陽光発電余剰電力をお譲りください!

お譲りいただく方法は2種類

①固定価格での買取

プランA	プランB
ふかやeパワーが余剰電力を買い取ります。買取価格 8.8円/kWh(税込、消費税率10%)	ふかやeパワーと電力の供給契約を締結し買取価格 9.0円/kWh(税込、消費税率10%)

②寄附(お礼の品『ネギー』が受け取れます) 3っかちゃんでんきに直接電気を寄附することで、その電気は深谷市の公共施設で使われます。電力寄附に際してお礼の品『ネギー』をゲット。1kWhあたり9.0ネギー(9円相当)(年4回に分けて付与)

※ネギーは、深谷市内1,080店舗以上で使える地域通貨です(1ネギー=1円相当)。

詳しくは、問い合わせ先ホームページ(右記QRコードからアクセス)をご確認ください。

担当: 紺野 ☎578-8217



※「ふかやでんき」は深谷市も出資する地域に根差した電力会社です。

新たに始まる制度・事業や、生活に身近な話題などをお知らせします

市長の深い話

深谷市長 小島 進

小・中学校の給食を無償化します



深谷市では、4月から全国一律で実施された小学校の給食無償化に併せて、市独自の制度として中学校の給食無償化を開始しました。この取り組みは、物価高騰の影響を受ける保護者の経済的負担の軽減と子育て支援の充実に資するものです。

深谷市の学校給食の大きな特徴は、すべての公立小・中学校に給食室を整備し、そこで調理した給食を教室に運んで食べる「自校方式」を実施していることです。県内63市町村のうち、深谷市と同様に自校方式を全校で採用している自治体は、現在14市町（令和5年5月）にすぎません。自校方式のメリットは、

子どもたちが給食室からのいい香りを感じ、温かくおいしい給食を食べること、食への関心が高まることです。

また、全校に栄養士を配置し、地元の食材や郷土料理を献立に取り入れるなど、学校ごとにさまざまな工夫をし、きめ細やかな食に関する指導も行っています。

小・中学校の給食無償化には約6億7千万円の予算が必要です。その財源として、小学校には国の補助がありますが、中学校には国の補助がないためすべて市の負担となります。令和8年度は物価高騰対応重点支援地方創生臨時交付金を中学校の無償化の財源として活用しますが、この交付金終了後も、市の責任で中学校の無償化を継続してまいります。さらに、私立小・中学校や特別支援学校中学校部に在籍する市内在住の子どもたちの給食費相当額の給付も実施します。

一方で、全国一律の無償化により質の低下を懸念する声もあります。国の補助に加えて市費を上乗せすることで、物価高騰の影響を考慮した予算を確保し、引き続き質・量・栄養が備わったおいしい給食を子どもたちに提供してまいります。

深谷市火災予防条例を改正

問い合わせ 消防本部予防課 (☎571-0913)

市では、近年発生している火災の状況を受けて、深谷市火災予防条例を改正しました。条例改正を、理解の上、火災予防にご協力をお願いします。

【サウナ設備に関する改正】

近年のサウナブームを背景に、屋外に簡易サウナ設備を設置する事例が全国で増加しています。これを受けて、簡易サウナ設備に適用される基準を定めました。

簡易サウナ設備とは、屋外、その他の直接外気に接する場所に設けるテント型またはパネル型のサウナ設備のうち、定格出力6キロワット以下

下のもの、薪または電気を熱源とするものです。また、簡易サウナ設備以外のものを一般サウナ設備と定義しました。

なお、個人が設けるもの以外の簡易サウナ設備や一般サウナ設備は、『火を使用する設備等の設置』届け出が必要となります。

【感震ブレーカーに関する改正】

過去の大規模地震で通電火災が多く発生しているため、住宅における火災予防の観点から、感震ブレーカーの普及促進を図るものです。

施行日 令和8年3月31日

マイナンバーカードの受け取りはキララ上柴で!

マイナンバーカードの受け取り、電子証明書更新、暗証番号の再設定などのマイナンバーカードに関する手続きは、キララ上柴行政サービスセンターマイナンバーカード取扱窓口にて取り扱っています。

取扱時間 平日：午前9時～午後7時（最終受付 午後6時45分）
土・日曜日、祝日：午前9時～午後5時（最終受付 午後4時45分）
休業日 毎月第3土曜日とその翌日の日曜日・年末年始

▼マイナンバーカードの受け取り予約は下記のQRコードから!



問い合わせ

深谷市マイナンバーカードコールセンター(☎573-3151)

国民年金からのお知らせ

問い合わせ 熊谷年金事務所 (☎522-50012) 保険年金課 (☎568-5001)

日本国内に住んでいる20歳以上60歳未満で厚生年金保険に加入していないかたは、国民年金の第1号被保険者または第3号被保険者となります。

被保険者種別が変わったときに、必ず届け出をしましょう。

被保険者種別

- 【第1号被保険者】20歳以上60歳未満の自営業者・農業者・学生・フリーターなど、第2号被保険者、第3号被保険者に該当しないかた
 - 【第2号被保険者】70歳未満の会社員や公務員など厚生年金に加入しているかた（65歳以上で老齢または退職を支給事由とする、年金給付の受給権があるかたを除く）
 - 【第3号被保険者】第2号被保険者に扶養されている20歳以上60歳未満の配偶者
- こんな時は届け出が必要です**
- ・20歳以上60歳未満の厚生年金などの加入者が退職したとき（退職と同時に第2号被保険者、第3号被保険者に該当する場を除く）

・第2号被保険者である配偶者に扶養されていたかたが、その扶養から外れたとき

届け出に必要な物 ①本人確認書類 ②年金手帳や基礎年金番号通知書など、基礎年金番号が分かる書類、③退職日が分かる書類（厚生年金・社会保険資格喪失証明書、退職証明書、雇用保険離職票など）

届け出先 保険年金課、各総合支所市民生活課

第1号被保険者の独自給付

付加年金 第1号被保険者・任意加入被保険者が、定額保険料に付加保険料（月額400円）を上乗せして納付すると、老齢基礎年金に付加年金が上乗せされます。

年金額 200円×付加保険料納付月数（老齢基礎年金を繰上げ・繰下げ請求した場合は、老齢基礎年金額と同じ率で減額・増額されます）

※国民年金基金に加入中のかたは利用できません。

栄一翁みらい宣言

『立志(夢・こころざし)』と『忠恕(まごころ・思いやり)』の思いを今、あらためてことばに



最優秀賞

小学校四～六年生 立志の部 イラストレーターという夢

常盤小学校 6年 小林 夏寧さん

わたしの夢は、イラストレーターになることです。わたしは絵をかくことが好きなので、ただひたすらに、一人で絵をかいていました。しかし、最近になってそれがまちが이었다と悟ったのです。

一人で絵をかくよりも、友だちと話したり、学校で知らないことを学んだりすることが絵のアイデアにつながるのだと気づいたので。そこでわたしは思いました。忠恕は立志とむすびついているのではないかと。なぜなら、「人と関わり、人のおもいやりにふれることで、夢が生まれ、めぐりめぐって人を豊かにすることができる」と考えたからです。

わたしは、これからも人と夢を大切にしていきたいです。そして、人に夢や希望をあたえられるようなイラストレーターになります。



最優秀賞

小学校四～六年生 忠恕の部 花への思い

岡部小学校 6年 神宮 輝さん

みなさんは、花の気持ちを考えたことがありますか。ぼくは栽培委員です。栽培委員の活動で、花の水やりがあります。初めは「毎週やるのは大変だな。とりあえずやればいいか。」と考えながら活動していました。

一か月たった時、ぼくの考えが変わりました。学校を休み、水やりができない週がありました。次の週に花の様子を見てみると、少しおれている花がありました。その花を見て、かわいそうだなと思いました。花にも思いがあるんだなと思いました。

栄一翁は「まごころ・思いやり」の心を大切にしていました。それは、人に対してだけでなく、花などの植物に対してもいえることだと思います。栽培委員として残りの期間、花が元気に育つようにまごころをもって世話をしていきます。

※学校・学年は受賞当時のものです

トピックス

深谷がよい話

情報ひろば

休日診療

無料相談

健康・介護

子育て情報

まちフォト

コラム

市内学校紹介

トピックス

深谷がよい話

情報ひろば

休日診療

無料相談

健康・介護

子育て情報

まちフォト

コラム

市内学校紹介

ぶっかちゃんパースティールーち2026

協働推進課 ☎574-6658

とき 6月27日(土) ①屋外イベント=午前9時～午後4時、②屋内ステージ=午前10時～11時30分、午後1時30分～3時

ところ ①深谷城址公園、②深谷市民文化会館大ホール

定員 ②各回1000人(要事前申し込み)

詳しくは5月中旬にぶっかちゃん公式ホームページやX(@fukkachan)でお知らせします。

ふかやeパワー(株)との協働事業 緑のカーテンコンテスト

環境課 ☎577-6539

などについて、話を聞くことができます(深谷市は6月30日(火)参加)。とき●6月30日(火)、7月1日(水)午後1時30分～5時30分
ところ●さいたまスパーアリーナ展示ホール
【オンライン相談会】
市町村採用担当者とのオンライン相談会を実施します。とき●6月中旬
※詳しくは、問い合わせ先ホームページ(下記QRコードからアクセス)でご確認ください。



市役所の連絡先

- 本庁舎 ☎366-8501 深谷市仲町11-1 ☎571-1211(代表)
- 岡部総合支所 ☎369-0203 深谷市普濟寺1626-3 ☎585-2212(岡部市民生活課)
- 川本総合支所 ☎369-1192 深谷市菅沼401 ☎583-2781(川本市民生活課)
- 花園総合支所 ☎369-1293 深谷市小前田2345-1 ☎584-1121(花園市民生活課)

●月～金曜日 午前8時30分～午後5時15分(祝休日・年末年始を除く)
●木曜日 市役所本庁舎1階の窓口業務は午後7時15分まで(一部取り扱えない業務があります)



火災、その他災害情報の
問い合わせ
医療機関情報のご案内
●テレホンサービス
☎048-551-0119

防災行政無線
放送内容のご案内
●テレホンサービス
☎048-551-9000

募集

第21回深谷市福祉健康まつり
新規参加者募集



福祉政策課 ☎568-5041
対象●福祉や健康に関する活動を行い、市内に活動拠点がある団体
とき●10月25日(日)午前9時～午後3時
ところ●深谷ビッグスタートルほか
内容●展示、販売、ダンスなどのアトラクション
⑤5月29日(金)までに問い合わせ先へ※申し込み後、審査により参加団体を決定します。

任期制自衛官募集

自衛隊埼玉地方協力本部熊谷地域事務所 ☎522-4855
応募資格●18歳以上33歳未満のかた
受付期間●年間を通して受付中
試験内容●WEB試験、口述試験など
※詳しくは問い合わせ先へ

安部・木村 教育学術研究論文の募集

学校教育課 ☎572-9578
応募資格●市内在住・在勤の個人・団体(児童・生徒・学生は除く)
⑤5月15日(金)までに、出願書・研究計画書に必要事項を記入の上、学校

対象●市内の住宅・事業所に今年度設置した緑のカーテン
⑤9月25日(金)(必着)までに市ホームページ(左記QRコードからアクセス)または本庁舎、公民館で募集要領などを確認の上、応募



シニアスマホ教室(①LINE無料スタンプのもらい方②スマホのGメールとは)

深谷公民館 ☎571-0506
対象●市内在住のスマートフォン初心者
とき●①6月11日(木)、②6月25日(木) 各日午前9時30分～11時30分
ところ●深谷公民館
内容●①LINE無料スタンプのもらい方、画像編集など、②スマホのGメールについて解説
定員●各回20人
持ち物●スマートフォン(②はiPhoneのかは対象外)
講師●ITサポーター深谷

「不登校」を深掘りする講演会

創学舎高等学校・花形副校長
☎090-1999-3301
不登校のこどもたち、ご家族に向けて、不確定な時代の生き方をお話します。

みんなの声BOX

クビアカツヤカミキリ(特定外来生物)による被害木を伐採しようと思いますが、補助金などはありますか。

伐採などに掛かる費用の一部を地域通貨ネギーで補助しています。補助対象は、事業者委託して被害木を伐採し、逸出防止措置を講じた上、焼却処分またはチップ化などに掛かった経費で、補助額は補助対象経費の2分の1(上限5万円)です。

なお、補助金の申請を希望する場合は、必ず伐採前に問い合わせ先へ連絡してください。

申請方法など、詳しくは市ホームページ(左記QRコードからアクセス)でご確認ください。



問い合わせ 環境課 ☎577-6539

るこどもの発育・発達などに心配のある保護者

教育課へ提出
※出願書・研究計画書は、市教育委員会ホームページからダウンロード
【令和7年度表彰者(敬称略)】
最優秀奨励賞●福田美沙子
優秀奨励賞●藤野康隆 大澤誠一
優良奨励賞●【グループ研究】明戸小学校 代表…常木誠司
【個人研究】松崎千佳、八木瑞貴、上杉英範、久富崇史



【就学を迎える子どもをもつ保護者のついで】
保健センター ☎575-1101
対象●令和9年度以降に就学を迎えるこども

【就学を迎える子どもをもつ保護者のついで】
保健センター ☎575-1101
対象●令和9年度以降に就学を迎えるこども

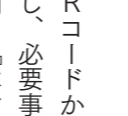
【就学を迎える子どもをもつ保護者のついで】
保健センター ☎575-1101
対象●令和9年度以降に就学を迎えるこども

市町村職員採用合同説明会

合同説明会
採用担当者から市町村の仕事内容

とき●6月6日(土)午後3時～
ところ●本庁舎3階312会議室
定員●50人
講師●木村達哉氏(作家・関西学院大学フェロー)

④ホームページ(左記QRコードからアクセス)にアクセスし、必要事項を記入の上、連絡事項欄に『木村先生講演会参加希望』と記入し申し込み。または電話で問い合わせ先へ



中山道深谷宿本舗からのお知らせ

中山道深谷宿本舗 ☎575-0088
【布が好き展】
とき●5月13日(水)～25日(月)午前10時～午後5時(13日は正午から、25日は午後3時まで)
ところ●中山道深谷宿本舗内ギャラリー
出展者●清水恵子氏、福島晴美氏

【編み物教室】
とき●5月28日(木)午前10時～午後1時
定員●4人
参加料●2000円
講師●内田実穂氏

持ち物●かぎ針7号、アクリル毛糸(並太)1玉
⑤5月27日(水)までに電話で問い合わせ先へ

【ステンドグラス体験教室】

とき●6月4日(木)午前10時30分～午後1時30分
定員●各回最少催行人数5人
参加料●1200円(材料費を含む)
講師●服部かをる氏

④6月3日(水)までに電話で問い合わせ先へ

【書と花で想いを伝える『花咲く書道教室』】
とき●6月6日(土)午前10時30分～正午
定員●4人
参加料●2200円(レンタル道具と材料費含む)
講師●松浦範子氏

④6月5日(金)までに電話で問い合わせ先へ

【邦楽の日】
お琴・ミニコンサート&体験
深谷市民文化団体連合会・伊東さん
☎090-5801-3160
対象●小学生以上
とき●6月7日(日)午後1時30分(開場11時)

ところ●深谷城址公園内掃部寮
定員●30人
講師●伊東雅瑤氏ほか

④5月4日(祝)から電話で問い合わせ先へ

【よしもとのお笑いライブin深谷2026】
深谷市民文化会館 ☎573-8

トピックス

深谷がいい話

情報ひろば

休日診療

無料相談

健康・介護

子育て情報

まちフォト

コラム

市内学校紹介

トピックス

深谷がいい話

情報ひろば

休日診療

無料相談

健康・介護

子育て情報

まちフォト

コラム

市内学校紹介

6月3日(水)午前11時ごろ放送

防災行政無線を使用した Jアラート全国一斉情報伝達試験を実施

総務防災課 (☎574-6635)

緊急時に市民への迅速かつ確実な情報伝達を行うため、全国瞬時警報システム(Jアラート)の全国一斉情報伝達試験を実施します。市内の防災行政無線から国による試験放送が流れます。災害と間違えないように注意してください。

放送内容

- ①上りチャイム ②「これは、Jアラートのテストです。」を3回放送 ③「こちらは、ほうさいふかやです。」 ④下りチャイム

トピックス

深谷がよい話

情報ひろば

休日診療

無料相談

健康・介護

子育て情報

まちフォト

コラム

市内学校紹介

765)
とき●6月14日(日)午後7時〜(開場11午後6時30分)
ところ●深谷市民文化会館大ホール
参加料●前売り4500円、当日5000円、友の会4300円(全席指定)
申 深谷市民文化会館・花園文化会館アドニス窓口でチケット購入

『宝くじまわりの音楽会』岩崎宏美・岩崎良美〜ふれあいコンサート〜
申 深谷市民文化会館 (☎573-8765)

とき●7月6日(月)午後6時(開場11午後5時30分)
ところ●深谷市民文化会館大ホール
入場料●前売り2000円、当日2500円(全席指定) ※宝くじ助成による特別料金

前売り券●5月15日(金)午前9時から
深谷市民文化会館、深谷市花園文化会館アドニス、グローバルソフトウェア本庄文化ホールで販売



県立本庄特別支援学校学校説明会
申 県立本庄特別支援学校 (☎0495-24-3747)
とき●6月15日(月)午前9時40分〜11時55分

とき●5月13日〜7月8日(6月17日を除く)の毎週水曜日午後7時〜8時30分(全8回)
ところ●深谷ビッグタートル剣道場
定員●10人
参加料●2000円(保険料を含む)
申 5月9日(土)までに参加料を添えて
深谷ビッグタートル (☎572-3000)へ

第14回会長杯 ソフトバレーボール大会
申 市ソフトバレーボール連盟・八須さん (☎090-3686-1325)

ところ●県立本庄特別支援学校
内容●学校説明、授業参観
申 問い合わせ先ホームページ(下記QRコードからアクセス)から申し込み
QRコード

熊谷高等技術専門校 オープンキャンパス

申 熊谷高等技術専門校 (☎532-6559)

とき●5月23日(土)午前9時〜正午
ところ●熊谷高等技術専門校
申 前日までに問い合わせ先へ

イベント

入場料無料の演奏会で
FHS吹奏楽団第2回定期演奏会
申 FHS吹奏楽団・箭田さん (☎手swind2024@gmail.com)

FHS吹奏楽団は、深谷高校吹奏楽部OBORGバンドです。
とき●6月14日(日)午後1時30分〜(開場11午後0時45分)
ところ●深谷市民文化会館大ホール

第24回深谷こども国際まつり

申 社会福祉法人深高会 (☎551-6333)
とき●5月23日(土)午前9時〜午後3時

上2人(コート内1人)まで
とき●6月14日(日)受付11午前8時30分〜
ところ●深谷ビッグタートル
種目●一般18歳以上の4人(コート内に女性2人以上)、レディース18歳以上の女性、ミドル14歳以上の男性2人・女性フリー(コート内の合計年齢160歳以上、女性2人以上)、シニア150歳以上の男性2人・女性フリー(コート内合計年齢200歳以上、女性2人以上)
定員●60チーム
参加料●連盟未登録チーム13000円、連盟登録チーム25000円 ※当日集金

申 5月29日(金)までに郵送またはメールで、市ソフトバレーボール連盟・佐藤世剛さん (☎369-0217)
山河1360-1ラグエツロ103・fukaya-sv@outlook.jp)へ
※メールは件名に地域・チーム名を記入

ためるんピック登録事業 市民登山教室

申 市山岳連盟・室賀さん (☎090-2311-1064)
対象●小学校5年生以上の市内在住・在勤・在学者(小学生は保護者同伴)
とき●開校式116月4日(木)午後7時、実技講習会116月21日(日)・2

時30分
ところ●深谷市民文化会館大ホール
・深谷城址公園
内容●アメリカガム島と韓国の合唱団や幼稚園関係者が来日し、子ども達と文化交流会を実施。キッチンカーなどの多国籍料理も出店予定

はるんKidsPark 親子応援イベント開催

申 深谷テラスパーク (☎579-2022)
とき●5月10日(日)午前10時〜午後3時

ところ●深谷テラスパーク円形広場
内容●SOS、bag用品のフリーマーケット、飲食販売、ふわふわスライダー、オリジナルグッズ作成

初夏を彩る音楽の祭典! 第13回ふかや音楽フェスタ

申 深谷市音楽連絡協議会事務局 (☎090-7716-2286)
とき●5月24日(日)午後1時〜

保護猫&保護犬登録団体譲渡会

申 県動物指導センター (☎536-2465)

8月2日(日)・③9月5日(土)・6日(日)、閉校式110月8日(木)午後7時
ところ●開・閉校式11深谷公民館、①大菩薩嶺(山梨県)、②上州武尊山(群馬県)、③赤岳(長野県・山梨県)
定員●45人
登録料●3000円(資料代・保険料を含む)
※実技講習費は別途集金
申 5月19日(火)までに下記QRコードから必要事項を記入して申し込み
QRコード

深谷ビッグタートル 休館日のお知らせ



申 深谷ビッグタートル (☎572-3000)
休館日●5月26日(火)
※テニスコート・グラウンドの申請は受け付けています(午前8時30分〜午後5時)。駐車場は午後5時30分まで閉鎖します。

お知らせ

5月12日は『民生委員・児童委員の日』
申 福祉政策課 (☎568-5041)
毎年5月12日は『民生委員・児童委員の日』です。またこの日から1

市有地を売却します
公共施設改革推進室 (☎568-5009)
売却予定物件
物件番号 土地の所在 地目 地積(m2)
土地8-1 見晴町21番2 21番3 宅地 1,826.64
21番38
※都合により物件内容などが変更になる場合があります。
実施案内書配布期間 5月29日(金)まで問い合わせ先で配布(市ホームページからも入手可)
入札期間(郵便型入札) 6月15日(月)〜23日(火)
開札日 6月25日(木)
申 5月22日(金)から29日(金)までに直接問い合わせ先へ

犬猫の殺処分を減らすため、県の譲渡事業に協力している登録団体による譲渡会を開催します。
とき●5月23日(土)午前10時〜午後1時
ところ●県動物指導センター(熊谷市板井123)
※詳しくは、問い合わせ先ホームページ(下記QRコードからアクセス)をご覧ください。
QRコード

スポーツ・レクリエーション

初心者空手道教室
申 市空手道連盟・吉形さん (☎573-3170)
対象●幼児以上

春のいそぎゼロ運動

環境衛生課 (☎578-7332)
とき●5月31日(日)
ごみの種類と収集区域●道路や河川、住宅周辺に落ちている空き缶・空き瓶・紙くずなどのごみ
※不法投棄物の回収は行いません。
収集場所と回収●空き缶・空き瓶は配布されたビニール袋などに分別して収集し、各自自治会で指定された場所に集めてください。回収は翌日以降に市が行います。紙くずなどのごみは翌日の午前8時30分までに、通常のごみ収集所に出してください。
※ごみゼロ運動は誰でも参加できる活動です。自治会員以外のかたも積極的にご参加ください。

令和8年経済センサス・活動調査を実施します

申 商工振興課 (☎577-3409)
すべての事業所および企業を対象にした『令和8年経済センサス・活動調査』を実施します。調査票は、都道府県知事が任命した調査員がお

トピックス

深谷がよい話

情報ひろば

休日診療

無料相談

健康・介護

子育て情報

まちフォト

コラム

市内学校紹介

伺いして直接配布するか、国が郵送します。回答は、インターネットまたは郵送による方法でお願いいたします。調査結果は、行政での利用のみならず、民間における基礎資料として活用されますので、ご協力をお願いいたします。

※調査員は、必ず調査員証を身に付けています。金品を請求するようなことは絶対にありません。不審に思いましたら、問い合わせ先までご連絡ください。

軽自動車税車検用納税証明書の郵送の廃止

市民税課 (☎574-6637)
軽自動車税納付確認システム(軽JNKS)により軽四輪車、軽三輪車、被けん引車、二輪の小型自動車は、軽自動車継続検査(車検)窓口での車検用納税証明書の提示が原則不要になりました。

ただし、軽JNKSで納付情報が確認できない場合(納付したばかりで軽JNKSに納付情報が登録されていない場合、過去に未納がある場合など)は車検用納税証明書の提示が必要です。このような場合、市の証明発行窓口で領収証書の提示などによる納付確認後に車検用納税証明書の交付を受けられます。

なお、軽JNKSの導入により、

- ①市内に住所を有する
 - ②65歳以上である
 - ③両耳の聴力レベルが70デシベル以上でない、または一側耳の聴力レベルが90デシベル以上でなく、かつ、他側耳の聴力レベルが50デシベル以上でない
 - ④耳鼻科を標榜する医師により、聴力機能の低下のため日常生活に支障があり、補聴器の装用が必要と認められている
 - ⑤市税に滞納がない
- ⑥6月1日(月)から問い合わせ先へ
※購入前の申請が必要で、購入後の申請や集音器は、受け付けできません。

軽自動車税を口座振替または共通納税などで納付されたかたへの車検用納税証明書の郵送は廃止しています。

軽自動車税の減免

市民税課 (☎574-6637)
軽自動車税納税義務者で身体障害者手帳などの交付を受けているかたは、一定の要件を満たすと軽自動車税が減免になる場合があります。

申請方法など詳しくはお問い合わせください。

申請期限 ● 6月1日(月)

5月は自動車税の納期です

自動車税コールセンター (☎0570-012-229)
自動車税の納期限は6月1日(月)です。納税通知書は、5月上旬に送付予定です。



納付は、納税通知書などに記載された地方税統一QRコード (e-QR) からスマートフォン決済アプリや地方税お支払サイトから、クレジットカードやインターネットバンキングなどの方法でも可能です。

※障害のあるかたのための減免申請は、窓口での受け付けに加えて、郵

送および電子申請でも受け付けています。詳しくは県ホームページ(下記QRコードからアクセス)でご確認ください。



空き家の解体やリフォームに関する補助制度

自治振興課 (☎574-8597)
【危険空き家等除却補助金】
対象 ● 空き家の所有者
補助対象 ● 住宅地区改良法に規定する不良住宅であり、昭和56年5月31日以前に建築された空き家の解体費用
補助金額 ● 上限30万円(解体に要した費用の5分の4または延床面積×2万円のいずれか低い額)

※ただし、申請者の世帯全員が非課税の場合は上限80万円

【空き家活用改修補助金】

対象 ● 空き家の所有者、または空き家所有者から改修の承諾を得た借受者
補助対象 ● 空き家を地域活性化の用途で使用するために要する改修費用(備品の購入費用などは対象外)
補助金額 ● 上限200万円(改修に要した費用の3分の2)

【移住促進農地付き空き家改修補助金】
対象 ● 農地付き空き家を購入もしくは賃借する移住者、または移住者へ農地付き空き家を賃貸するかた

ポートルース戸田開催日

埼玉県都市ポートルース企業団 (☎048-823-8711)
埼玉県都市ポートルース企業が主催するポートルース戸田の配分金は、市民の皆さんの暮らしに役立っています。

【開催日】

5月14日(木)〜19日(火)、6月27日(土)〜30日(火)
※節度をもってご利用ください

第68回水道週間

水道工務課 (☎577-7529)
とき ● 6月1日(月)〜5日(金)
ところ ● 水道庁舎(岡部浄水場内)
内容 ● ①アンケート調査(粗品プレゼントあり)、②蛇口のパッキン無料配布、③水道に関する相談、蛇口

の交換(材料費は実費)

人権擁護委員の委嘱

人権政策課 (☎574-6643)
4月1日付けで、飯塚勤氏、風間勉氏が人権擁護委員として法務大臣から委嘱されました。

委員の選任

人事課 (☎574-6636)、
行政委員会 (☎574-6664)、
教育総務課 (☎574-5811)
令和8年深谷市議会第1回定例会で、次の人の任命などについて議会の同意を得ました。

- 固定資産評価員 栗田誠
- 公平委員会委員 柴崎和弘
- 固定資産評価審査委員会委員 高野誠一

高齢者補聴器購入補助制度

長寿福祉課 (☎574-6645)
聴力機能の低下により日常生活に



6月1日(月)は
固定資産税 1期
軽自動車税 全期
の納期限です。

口座振替にしているかたは、振替日となりますので、5月29日(金)までに残高をご確認ください。なお、納付が困難なかたは、収税課までご相談ください。
収税課 (☎574-6639)

祝!! 100歳 お誕生日 おめでとうございます

4月1日現在の市内100歳以上のかた
104人(男性:13人、女性:91人)

100歳のお誕生日を迎えられ、市から記念品、アレンジ花および祝状を贈りました。
どうぞ、いつまでもお元気で!



米山 幸彦さん(上柴町東)3月5日生



石川 ツネさん(上野台)3月10日生



小滝 満里子さん(人見)3月30日生



長原一副市長

市職員定期人事異動
人事課 (☎574-6636)
令和8年深谷市議会第1回定例会で、副市長に長原一氏を選任することについて、議会の同意を得ました。

委員の選挙結果

行政委員会 (☎574-6664)
令和8年深谷市議会第1回定例会で、選挙管理委員会委員の選挙が行われ、次のかたが当選されました。

委員
吉村善也、柿澤孝一、大澤栄次、番場利州
補充員
田沼亨、吉岡優孝、鳥羽勝也、宮本直樹
※敬称略

副市長の選任

人事課 (☎574-6636)
令和8年深谷市議会第1回定例会で、副市長に長原一氏を選任することについて、議会の同意を得ました。

トピックス

深谷がよい話

情報ひろば

休日診療

無料相談

健康・介護

子育て情報

まちフォト

コラム

市内学校紹介

深谷シネマ 5月の上映スケジュール 通常料金 1,300円 障がい者 1,000円

5月 3日(祝) 4日(祝) 5日(祝) 6日(祝) 7日(祝) 8日(祝) 9日(祝) 10日(日) 11日(月) 12日(火) 13日(水) 14日(木) 15日(金) 16日(土) 17日(日) 18日(月) 19日(火) 20日(水) 21日(木) 22日(金) 23日(土) 24日(日) 25日(月) 26日(火) 27日(水) 28日(木) 29日(金) 30日(土)

5月 3日(祝)	TOKYO タクシー 午前9時30分～ [日本/1時間43分]	ベリリユー PG12 楽園のゲルニカ *高校生以下 500円 正午～ [日本/1時間46分]	百万円と苦虫女 午後2時20分～ [日本/2時間1分]	アバウトアス・バット ノット・アバウトアス 午後5時～ [フィリピン/1時間31分 /字幕]	センチメンタル・ パリュウ 午後7時～ [ノルウェー・フランス他 /2時間15分/字幕]
5月 4日(祝)	安楽死特区 午前9時30分～ [日本/2時間9分]	小屋番 ハケ岳に生きる 劇場版 午後0時20分～ [日本/1時間25分/ドキュメンタリー]	モディリアーニ! 午後2時20分～ [英国・ハンガリー /1時間48分/字幕]	センチメンタル・ パリュウ 午後4時40分～ [ノルウェー・フランス他 /2時間15分/字幕]	ストレイト・ ストーリー 午後7時30分～ [米国/1時間51分/字幕]
5月 5日(祝)	ツーリスト ファミリー 午前9時30分～ [インド/2時間7分/字幕]	佐藤忠男、 映画の旅 午後0時10分～ [日本/1時間38分 /ドキュメンタリー]	安楽死特区 午後2時20分～ [日本/2時間9分]	小屋番 ハケ岳に生きる 劇場版 午後5時～ [日本/1時間25分/ドキュメンタリー]	インランド・ エンパイア 午後7時～ [米国/3時間/字幕]
5月 6日(祝)	たしかにあった幻 午前9時30分～ [日本・フランス他/1時間 55分]	黒の牛 PG12 正午～ [日本・台湾・米国/1時間 54分]	恋愛裁判 午後2時40分～ [日本/2時間4分]	ツーリスト ファミリー 午後5時20分～ [インド/2時間7分/字幕]	悪魔のいけにえ R15+ 午後8時～ [米国/1時間23分/字幕]

上映情報は全て予定です。予告なしに変更する場合がありますのでご了承ください。

図書館休館日

深谷・花園図書館 【5月】7日(木)・11日(月)・18日(月)・25日(月)
【6月】1日(月)・8日(月)・12日(金)・15日(月)・22日(月)・29日(月)
上柴・岡部・川本図書館 【6月】12日(金) ※5月の整理休館はありません

深谷グリーンパーク・パティオ (☎574 - 5000) ・火曜日休館

- 営業時間：午前9時～午後9時
- レジャープールは引き続き休館しています。25mプール、フィットネスなどは利用できます。
- ※最新情報(入場料金など)は、パティオホームページ(右記QRコードからアクセス)などでご確認ください。
- 市民割カードをパティオ窓口で発行(別途、ネギー割引などあり)
- 土・日曜日、祝日はJR深谷駅南口から無料シャトルバスを運行中です。

イベント名	とき・内容	備考
季節のフラワーレッスン 母の日に贈るフラワーリボン リースアレンジメント教室	5月10日(日)①午前10時～11時30分 ②午後1時～2時30分 プリザーブドフラワーやドライフラ ワー、リボンを使用した母の日にピ ッタリなリースを作りましょう。	対象/小学生以上(低学年は保護者同伴) 定員/各回先着15人 参加料/2,500円 講師/(株)日比谷花壇 善本由紀氏 ☎電話でパティオへ ※持ち帰り袋を持参してください。
①深谷産ユリの切り花 バイキング ②深谷産ユリの切り花展示	①6月3日(水)・6日(土)午前11時～ 深谷産ユリの切り花を2本選べます。 ②6月3日(水)～8日(月) エントランスにユリを展示します。	①ところ/フラワーホスピタル 定員/各日先着75人 参加料/1回100円(1回2本まで) ※持ち帰り袋を持参してください。 ※なくなり次第終了
プールレッスン ①超初心者平泳ぎ ②初中級背泳ぎ	①毎週月曜日午前11時～11時50分 ②毎週月曜日午後1時～1時50分 ※祝日は除く 新しく習い事を始めるのにピッタリです!	ところ/25mプール 定員/10人 参加料/プール利用料+レッスン料 持ち物/水着、プール用帽子、ゴーグル、飲み物など ☎当日にパティオ窓口で直接申し込み

4月1日付け人事異動による部長級職員の新体制は、次のとおりです。
※()内は旧職名です。

秘書室長 菅原孝一(企画財政部次長兼財政課長)、企画財政部長 荻野昌利、総務部長 石川雅一、協働推進部長 藤塚洋明、渋沢栄一政策推進部長 岡田真、市民生活部長 吉場厚仁、福祉健康部長兼福祉事務所長 宮島稔(こども未来部長兼福祉事務所長)、こども未来部長兼保育課長、産業振興部長 三浦聖樹、環境水道部長 村尾厚彦(総務部次長兼総務防災課長)、都市整備部長 今井吾郎、消防本部消防長 太田原健二(消防本部次長兼消防防務課長)、会計管理者兼会計課長 石川章一(市民生活部次長兼資産課長)、議会事務局 長 及川勝隆(環境水道部長)、監査委員事務局 大屋孝成、農業委員会事務局 長 渋澤滝人(都市整備部次長兼区画整理課長)、教育部長 松村一

5月1日(金)～6月30日(火)は『不正大麻・けし撲滅運動』期間です
☎熊谷保健所(☎578-4561)

大麻の不正な栽培、所持や乱用は犯罪です。また、『けし』には法律で栽培が禁止されている種類があります。不正栽培や自生する大麻、栽培してはいけない『けし』を発見したら、問い合わせ先までご連絡ください。

無料簡易耐震診断、住宅耐震診断・耐震化補助制度、ブロック塀撤去等補助制度

☎建築住宅課(☎574 - 6655)

市では職員による無料簡易耐震診断や、建築士による住宅の耐震診断、耐震改修を行う場合やブロック塀の撤去などを行う場合の費用の一部を助成しています。
※補助制度は、着手後の申請は受け付けてきません。予算に達し次第、受け付けは終了となります。

【無料簡易耐震診断】

受付期間 随時受付

対象 木造2階建て以下の住宅など

※住宅の現地調査は行いません。事前聞き取りおよび図面からパソコンソフトにより診断します。

【住宅耐震診断・耐震化補助制度】

受付期間 4月1日～

対象 昭和56年5月31日以前に工事着手した木造2階建て以下の住宅など

補助額 ①耐震診断補助=上限5万円(診断費用の2分の1)

②耐震改修補助=上限30万円(改修費用の3分の1)

※65歳以上のかたのみが居住する住宅は、上限50万円(②のみ)。

※市外業者が施工する場合は、補助額が2分の1になります(②のみ)。

※ブロック塀撤去等補助制度との併用はできません。

【ブロック塀撤去等補助制度】

受付期間 4月1日～

対象となる塀(すべてを満たすこと) ①市内にあり、道路法の道路、建築基準法の道路などに面している ②コンクリートブロックの塀または組積造の塀 ③高さ1.2mを超えるブロック塀などで、地震により倒壊するおそれのあるもの(職員が現地を確認する場合あり)

補助額 ①撤去のみ=上限10万円(1メートルあたり1万円または撤去費用の2分の1の低い方) ②撤去・再築造=上限20万円(1メートルあたり1.5万円または撤去・再築造費用の2分の1の低い方)

※深谷市防災計画に定める緊急輸送道路または小・中学校の通学路に面したブロック塀などについては、それぞれの上限に5万円を加算し、撤去のみの場合は上限15万円、撤去・再築造の場合は上限25万円となります。

※市内に本店、支店または営業所を有する事業者の施工が対象です。

※深谷市住宅耐震診断補助制度、木造住宅耐震化補助制度との併用はできません。

このほかに耐震シェルターなどの設置に要する費用の一部を助成する制度もあります。申請方法や対象要件など詳しくは、市のホームページ(右記QRコードからアクセス)をご覧ください。



各種無料相談

※相談日が祝休日・年末年始に当たる場合は、お休みになることがあります。

名称	問い合わせ	内容	とき	ところ
深谷市子ども家庭センター(児童福祉)家庭児童相談室	子ども青少年課 ☎571-1408	子どもに関する心配や悩み事の相談	月～金曜日 午前8時30分～午後5時15分(家庭児童相談室は午前9時～午後5時)	子ども青少年課家庭児童相談室
虐待防止ホットライン	子ども青少年課 ☎574-3000	虐待が疑われる子どもを見つけた場合は、ご連絡ください	月～金曜日 午前8時30分～午後5時15分	子ども青少年課
子どもスマイルネット	子どもスマイルネット ☎048-822-7007	子ども(原則18歳未満・高校生は対象)に関わる悩み電話相談	毎日午前10時30分～午後6時	-
行政相談	自治振興課 ☎574-8597	行政に関する苦情・要望など	毎月第2木曜日 午後1時30分～4時	市役所本庁舎2階相談室2-2
法律相談(弁護士)	自治振興課 ☎574-8597	離婚(養育費など)、金銭貸借、商取引などの法律に関する相談 予約制	火曜日 午後1時30分～4時20分 第4木曜日 午前9時～11時50分	市役所本庁舎2階相談室2-1
登記・法律相談(司法書士)	自治振興課 ☎574-8597	相続、登記などの法律に関する相談 予約制	木曜日 午後1時30分～4時20分	市役所本庁舎2階相談室2-1
市民相談	自治振興課 ☎574-8597	市民生活に関する相談	月・水・金曜日 午前9時30分～正午、午後1時～4時30分 ※受け付けは午後4時まで	市役所本庁舎2階相談室2-1
消費生活相談	消費生活センター ☎571-2805	商品契約に関する苦情など	月～水・金曜日 午前10時～正午、午後1時～4時	市役所本庁舎2階相談室2-2
不動産相談	自治振興課 ☎574-8597	土地や建物の売買、賃貸など、不動産に関する相談 予約制	毎月第1木曜日、第3火曜日 午前9時～正午	市役所本庁舎2階相談室2-1
年金・労働相談(社会保険労務士)	自治振興課 ☎574-8597	公的年金・労働に関する相談 予約制	奇数月(5・7・9・11・1・3月)の第4木曜日 午前9時～11時30分	市役所本庁舎2階相談室2-2
教育相談	教育研究所 ☎572-9456	子どもの発達や、不登校・いじめなど、学校生活上の悩みや就学などについての相談	月～金曜日 午前9時～正午、午後1時～4時30分 ☐e-net@city.fukaya.saitama.jp	教育研究所 メール(深谷いネット)で相談も可
よるず人権相談(人権擁護委員)	人権政策課 ☎574-6643	生活全般で感じた人権上の困り事や悩みなどの相談 予約優先	5月25日(月)、6月1日(月)、6月10日(水) 午前9時～正午	市役所本庁舎2階会議室
女性の悩み相談室	人権政策課 ☎574-6643	仕事・家庭・夫婦の悩みなどの相談 予約制	水曜日 午前10時～正午、午後1時～4時	市役所本庁舎3階相談室3-1
DV相談	市配偶者暴力相談支援センター ☎574-6643	配偶者やパートナーからの暴力などに関する相談	月～金曜日 午前8時30分～午後5時15分	市配偶者暴力相談支援センター
深谷若者サポートステーション	深谷若者サポートステーション ☎577-4727	15～49歳の無業者の就労に関する支援 予約制	月～金曜日、第4土曜日 午前9時～午後5時	深谷若者サポートステーション(西島4-2-61ウエストビル2階)
ふるさとハローワーク	ふるさとハローワーク ☎551-2501	求人情報提供、職業相談・紹介※雇用保険など一部業務はハローワーク熊谷のみ取り扱い	月～金曜日 午前10時～午後5時	キララ上柴ふるさとハローワーク
労働相談	県労働相談センター ☎048-830-4522	賃金・退職金や労働時間などの労働条件や、労務管理上の問題などの相談 面接相談は予約制	電話相談:午前9時～午後4時30分 面接相談:午前9時～午後4時	県庁第2庁舎1階
障害福祉相談	市障害者相談支援センターいっさゆう ☎577-5524	障害・難病に関する困りごとや悩みなどの相談	月～金曜日 午前8時30分～午後5時15分※木曜日のみ午後7時15分まで	障害福祉課
ふくしの窓口	ふくしの窓口(自立相談支援機関含む) ☎568-5014	福祉に関する相談先がわからないかたや経済的に困窮しているかたの生活に関する相談など	月～金曜日 午前8時30分～午後5時15分※木曜日のみ午後7時15分まで	福祉政策課
健康相談	保健センター ☎575-1101	健康に関する相談 ※面接・オンライン相談は予約制 ※電話・メール相談は随時	月～金曜日 午前8時30分～午後5時15分 ☐hoken@city.fukaya.saitama.jp	保健センター(オンライン相談は☎より予約)
こころの健康相談	保健センター ☎575-1101	心の健康や病気についての相談 予約制(事前相談)	5月15日(金) 午後1時30分～2時30分	保健センター
ひきこもり等相談室	子ども青少年課 ☎574-6646	15～34歳の引きこもりなどに関する相談 予約制	毎月第1・3木曜日 午後1時～5時 ※祝休日の場合は翌開庁日	子ども青少年課
エイズ相談・検査	熊谷保健所 ☎523-2811	エイズなどに関する相談と血液検査 予約制	5月14日(木)・26日(火)、6月11日(木) 午前9時～10時	熊谷保健所

休日診療

眼科・耳鼻咽喉科休日診療医院

とき	休日診療医院名	問い合わせ	とき	休日診療医院名	問い合わせ
5月17日(日)	清水眼科医院	☎581-0378	5月31日(日)	しばさき耳鼻咽喉科	☎570-0033
	石川医院	☎571-0038			

※変更になる場合があります。最新の情報は、市ホームページ(右記QRコードからアクセス)をご確認ください。
※受診する場合は、事前に電話で確認の上お出かけください。



休日診療所・子ども夜間診療所(☎573-7723・国済寺319-3)

●休日診療所		●子ども夜間診療所	
診療日	5月 3日(祝)・4日(祝)・5日(祝)・6日(休) 10日(日)・17日(日)・24日(日)・31日(日)	診療日	5月 2日(土)・9日(土)・16日(土)・23日(土) 30日(土)
診療受付時間	午前9時～正午、午後2時～6時	診療受付時間	午後7時～9時
診療科目	内科・小児科	診療科目	小児科(中学生以下)

来所型小児科オンライン診療 国保健センター(☎575-1101)

診療場所に常駐する看護師が機器を使用して必要なデータを取得し、そのデータを基に小児科医がオンラインで診療を行います。処方が必要な場合は、診療後に指定の薬局で薬を受け取ることもできます。アプリによる事前予約が必要です。詳しくは、市ホームページ(下記QRコードからアクセス)をご確認ください。

診療日	診療時間	診療場所	対象
5月 3日(祝)・4日(祝)・5日(祝)・6日(休) 10日(日)・17日(日)・24日(日)・31日(日)	午後6時～9時	深谷市役所本庁舎3階相談室	0～18歳の子ども
6月 7日(日)・14日(日)・21日(日)・28日(日)			



オンライン医療相談 国保健センター(☎575-1101)※医療(診療)行為ではありません

市では、スマートフォンなどで子どもの健康・医療・育児に関する不安を、小児科医に直接相談できるオンライン医療相談サービス「小児科オンライン」を実施しています。市内在住の0～18歳の子どもの保護者は、毎日・24時間・無料で利用できます。また、令和8年4月から妊娠、出産、産後のみならず、女性のさまざまな体調変化に関する不安を、産婦人科医や助産師に直接相談ができるオンライン医療相談サービス「産婦人科オンライン」を追加しました。市内在住のかたは、「小児科オンライン」と同様に毎日・24時間・無料で利用できます。詳しくは、市ホームページ(右記QRコードからアクセス)にてご確認ください。



【利用方法】市公式LINEの友だち登録をした後に、「子育て・健康」→「産婦人科オンライン」または「小児科オンライン」→「産婦人科オンラインLINEを開く」または「小児科オンラインLINEを開く」から会員登録をして利用してください。※すでに「小児科オンライン」を登録済みのかたは、新たに会員登録することなく「産婦人科オンライン」を利用できます。

サービス名	いつでも相談	夜間相談	日中助産師相談	みんなの相談検索
利用方法	専用Webサイトから相談内容を入力して相談	LINEのメッセージ・音声通話・動画通話または電話で相談	助産師とLINEのメッセージで相談	4万件以上の相談事例から相談内容の回答を検索
対応時間	毎日24時間	平日午後6時～10時	月・水・金曜日 午後1時～5時	毎日24時間
予約	不要	必要(1枠10分間)	不要	不要

認知症のかたとその家族が安心して集える交流の場
『認知症カフェ』に参加しよう！

【利用時のお願い】 感染症拡大防止のため、利用時はマスクの着用を推奨します。事前に自宅での検温をお願いします。また、急きょ中止となる場合があります。

名称	問い合わせ	とき・ところ	参加料
オレンジカフェ 東都	東都大学(☎574-2500)※要予約 大学で学生や先生と交流しましょう	5月14日(休)午後1時30分～3時・東都 大学	100円
ふじさわ苑 オレンジカフェ	大里広域地域包括支援センターふじさわ苑(☎ 571-1234)※要予約	5月17日(日)午前10時～11時30分・ ふじさわ苑デイサービスセンター	100円
えみ 笑カフェオレンジ	笑カフェ(☎598-8020)※要予約	5月18日(月)午前10時～11時・笑カ フェ(JR岡部駅前)	100円
るりいろ 瑠璃色のふるさと	大里広域地域包括支援センター市社会福祉協 議会(☎573-6869)※事前予約不要	5月20日(水)午前10時～11時30分・ 瑠璃光寺(稲荷町北9-25)	100円
カフェ・オレンジ ヴィラ	フラワーヴィラ(☎584-5550)※電話で 要予約	5月31日(日)午前10時～正午・デイ サービスセンターかぐや姫	無料
フラワーヴィラ 花園テラスカフェ	フラワーヴィラ(☎584-5550)※認知症に 関する交流だけでなく、誰でも参加できます。	毎週水曜日の午後1時～3時・フラ ワーヴィラ花園テラス	100円

※認知症に関しては、地域包括支援センターでも随時ご相談できます。


体を暑さに慣らして熱中症を予防しよう

【問い合わせ】 保健センター (☎575-1101)

熱中症対策には暑熱順化(暑くなった時にすぐに体温のコントロールができる体をつくること)が効果的
的です。本格的な暑さが始まる前から日常生活の中で運動や入浴をして汗をかき、暑熱順化によって熱中症
になりにくい体づくりをしましょう。

また、体づくりだけでなく、日ごろの生活習慣を整えることも心がけましょう。

熱中症を防ぐために事前にできること

<p>バランスの良い 食事を取る</p>  <p>朝食を抜かず1日3食 を心掛けましょう。ま た、肉や魚、野菜を食 べて、タンパク質やビ タミン、ミネラルなど をバランス良く取りま しょう。</p>	<p>体調を整える</p>  <p>寝不足や体調不良に なると、体の機能が正 常に働かず、熱中症に なりやすくなります。 普段から睡眠や休養を 取って、急な暑さに備 えましょう。</p>	<p>暑さに備えた 体づくり</p>  <p>発汗には体温を調整 する機能があります。 日常生活の中で運動を して、汗をかくことを 習慣付け、暑さに備え た体づくりをしましょ う。</p>	<p>小まめに水分補給</p>  <p>小まめに水分補給す ることを習慣付けま しょう。 出かける際には飲み 物を持ち歩き、いつで も水分補給ができるよ うにしましょう。</p>
---	---	--	---

暑くなる日を事前にチェック！

熱中症を予防するために、天気予報や熱中症警戒アラートで、暑くなる日を事前に確認する
ことも大切です。環境省の『熱中症予防情報サイト』(右記QRコードからアクセス)では、
熱中症発症の危険性を示す暑さ指数などの予測値・実況値を提供しているので、ぜひご活用く
ださい。



ためるんピックふかやシーズン13開幕！

【問い合わせ】 保健センター (☎575-1101)

『やるん、ためるん、元気になるん♪』を合言葉に13年目に突入した深谷市
健康マイレージ事業『ためるんピックふかやシーズン13』がスタートします。
楽しみながら健康とおトクをゲットしませんか。

対象 18歳以上の市内在住者
とき 5月1日(金)～令和9年2月28日(日)
参加方法 4月1日以降の健(検)診の受診、協賛店を5回利用、登録事業へ5
回参加の3項目を達成することで、1500円相当の景品をプレゼントします。
※市公式LINEのデジタル版ためるんピックも好評です。
※景品の交換はカード版かデジタル版、1人1回まで
※チラシ・カードは市役所本庁舎、保健センター、各公民館、ためるんピック
協賛店で配布



日ごろの悩みや思いを、家族同士で語り合ってみませんか
認知症家族のつどい

【問い合わせ】 長寿福祉課 (☎574-8544)

対象 市内在住で認知症のかたを介護している家族など
とき 5月12日(火)午後1時～2時
ところ 深谷市ボランティア交流センター 3階大会議室
定員 10人 申し込み 5月8日(金)までに問い合わせ先へ



『水中ウォーキング教室』参加者募集

【問い合わせ】 アクアパラダイス・パティオ(☎574-5000・火曜日休館)

体力に自信のないかたや関節痛のあるかたにも最適な水中運動を体験しませんか。
対象 18歳以上の市内在住者
とき 5月21日(休)・28日(休)午前10時～11時30分
ところ アクアパラダイス・パティオ
定員 各日15人(1人1日のみ参加可能)
持ち物 水着、プール用帽子、タオル、飲み物
申込方法 5月7日(休)午前11時から問い合わせ先へ



ためるんピック
ふかや登録事業

🌱 子育て情報

問い合わせ 子育て情報センター (☎575 - 1101・保健センターと共通、✉boshi@city.fukaya.saitama.jp)

妊娠・出産・授乳や子育てに関するさまざまな疑問や心配事について、助産師・保健師などが相談に応じます。併設の赤ちゃんマイルエリアには、体重計が設置してあります。ご自由にご利用ください。
 とき 毎週月曜日～金曜日午前8時30分～午後5時15分 (年末年始・祝日を除く)

🌱 母子保健

問い合わせ 保健センター (☎575 - 1101)

指定日にお越しになれない場合、ご相談がある場合および問い合わせは、保健センターへご連絡ください。乳幼児健康診査の対象になるかたへは、個別に通知を発送しています。

【**【ところ】** 深谷=保健センター おかべ=おかべ子育て支援センター 川本=川本公民館 花園=花園公民館

【**【LINE予約の方法】**

市公式LINEの友だち登録をした後に、『子育て・健康』→『予防接種・教室・講座の申込予約』→『妊産婦が

対象のもの(離乳食レッスン、赤ちゃんサロンは『子どもが対象のもの』)から、各講座名を選択してください。



▲市公式LINE

事業名	ところ	とき	対象者など
マタニティ教室	深谷	6月 1日(月)	午後1時30分～3時30分 (受け付け:午後1時20分～1時30分) おむね妊娠中期のかた ・たまごコース:おっぱいのお手入れ方法、お産や育児について ・ひよこコース:保育実習(赤ちゃんの抱き方、お風呂の入れ方、オムツ交換など)、市の保健事業の話 ※要LINE予約 ※ひよこコースは①～③から1つ選択
		5月16日(出)	①午前9時～10時10分 ②午前10時～11時10分 ③午前11時～午後0時10分
マタニティごはんレッスン	深谷	5月30日(出)	妊娠中のかた ※要LINE予約 ・妊娠中の食事のポイント
離乳食レッスン	深谷	5月15日(金)	午前10時～11時 (受け付け:午前9時45分～10時) おむね3～6カ月児の保護者 ※要LINE予約
4カ月児健康診査	深谷	5月12日(火) 21日(日) 27日(土)	(受け付け:午後0時30分～1時30分) 対象 生後4カ月頃 内容 ブックスタート、身体計測、診察、相談(栄養、育児、発達など)
		6月 2日(火)	
1歳6カ月児健康診査	深谷	5月14日(木) 20日(水) 29日(金)	(受け付け:午後0時30分～1時30分) 対象 1歳6カ月～1歳7カ月頃 内容 歯科健診、身体計測、診察、相談(栄養、育児、発達など)、歯科相談(希望者はフッ化物塗布)
		6月 9日(火)	
3歳児健康診査	深谷	5月19日(火) 26日(火)	(受け付け:午後0時30分～1時30分) 対象 3歳6カ月～3歳7カ月頃 内容 尿検査、目の検査、歯科健診、身体計測、診察、相談(栄養、育児、発達など)、歯科相談(希望者はフッ化物塗布)
		6月 3日(土)	
乳幼児相談	おかべ	5月11日(月)	午前10時～11時 対象 未就学児とその保護者 内容 体重身長測定、発育、栄養、発達、子育ての相談
	川本	18日(月)	
	花園	25日(月)	
	おかべ	6月 8日(月)	
	深谷	15日(月)	
赤ちゃんサロン	深谷	5月12日(火) 29日(金)	午前10時～11時30分 対象 おむね4カ月未満児とその保護者 内容 参加者同士の交流、体重身長測定、助産師・保健師による授乳や育児の相談 ※要LINE予約
		6月 9日(火)	



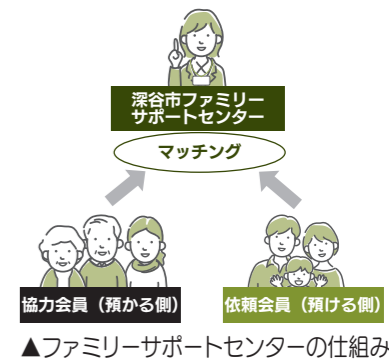
🌱 深谷市ファミリーサポートセンター会員募集中

問い合わせ 深谷市ファミリーサポートセンター
(緊急サポートセンター埼玉・☎048 - 297 - 2903)

ファミリーサポートセンターは、子育てを手助けしてほしいかた(依頼会員)と子育てを応援したいかた(協力会員・有償ボランティア)が会員となり、送迎や一時保育など、育児に関する相互援助活動をする事業です。会員登録希望者は入会説明会にご参加ください。

【**【入会説明会(要事前申し込み)**

とき 6月4日(日)午後1時～4時
ところ 市役所本庁舎3階3-2会議室



🌱 まなび講座『味が変わる!さじ加減』 —あまいレモン?味の不思議—

問い合わせ NPO法人 まなびクラブ・リクウェイ・根岸さん(☎080 - 4413 - 6951、✉rikuway001@gmail.com)

対象 小学校4年生以上
とき 5月24日(日)午前9時30分～11時30分 ところ 上柴公民館調理実習室
内容 実験を通して身近な食べ物の味の不思議さを体験し、味覚の仕組みを理解する
定員 15人 参加料 500円 ※当日集金 申し込み 電話またはメールで問い合わせ先へ

🌱 こども向けおはなし会・映画会

問い合わせ	内容	とき	ところ	備考
深谷図書館 ☎571-8210	おはなし会	5月23日(出)	午前10時30分～	対象 幼児、小学校低学年
	ちいさい子のおはなし会	6月11日(木)	①午前10時30分～ ②午前11時～	対象 0～3歳くらい
上柴図書館 ☎571-5800	おはなし会	5月19日(火)	午後3時30分～	対象 幼児、小学校低学年
岡部図書館 ☎585-5968	おはなし会	5月16日(出)	午前10時30分～	対象 幼児、小学校低学年
川本図書館 ☎583-6250	おはなし会	6月13日(出)	午前10時30分～	対象 幼児、小学校低学年
花園図書館(アクロス) ☎579-1333	おはなし会 【おはなし会・映画会】	6月 6日(出)	午後2時～	対象 幼児、小学校低学年

※図書館休館情報は17ページに掲載しています。

子育て支援センター

子育て支援センターは、未就学児と保護者を対象に育児相談・支援を行う施設です。
主に育児相談や、施設を自由に利用できる広場を実施するほか、毎月、さまざまな事業を行っています。
※事業により年齢制限がありますので、備考欄をご確認ください。
記載がない場合は、未就学児と保護者が対象です。

おかべ	… おかべ子育て支援センター (みらい幼稚園おかべ内)	☎585-4101	火～土曜日 午前8時30分～午後5時
深谷東	… 深谷東子育て支援センター (深谷東幼稚園内)	☎501-2848	月～金曜日 午前8時30分～午後5時
深谷	… 深谷保育園ハート・PoPo子育て支援センター (深谷保育園内)	☎551-6333	
深谷西	… 深谷西保育園ハート・PoPo子育て支援センター (深谷西保育園内)	☎573-0005	月～土曜日 午前8時30分～午後5時
藤沢	… 深谷藤沢保育園ハート・PoPo子育て支援センター (深谷藤沢保育園内)	☎572-1511	
上柴	… 深谷上柴保育園ハート・PoPo子育て支援センター (深谷上柴保育園内)	☎578-8777	
すみれ	… すみれ保育園子育て支援センター (すみれ保育園内)	☎571-2770	月・水・金曜日 午前8時30分～午後1時30分
あけぼの	… あけぼの保育園子育て支援センター (あけぼの保育園内)	☎572-0022	月～金曜日 午前9時30分～午後2時30分
エンゼル	… エンゼルス子育て支援センター (エンゼルこども園内)	☎585-0462	火～木曜日 午前8時30分～午後1時30分
花園工	… 花園エンゼルス子育て支援センター (花園エンゼル保育園内)	☎584-4602	月～金曜日 午前9時～午後2時
ふき	… 子育て支援ふきのとう (ふきのとう保育園内)	☎546-0066	月～金曜日 午前8時30分～午後1時30分
川の子	… 川本の子キッズ保育園子育て支援センター (川本の子キッズ保育園内)	☎583-2771	火・水・金曜日 午前9時30分～午後2時30分
オアシス	… 地域子育て支援センターオアシス (花園第三保育室内)	☎501-8523	月～金曜日 午前10時～午後4時
桜ヶ丘	… 桜ヶ丘保育園子育て支援センターさくらっこ倶楽部 (桜ヶ丘保育園内)	☎571-6941	月～金曜日 午前9時～正午、午後1時～3時
ひよこ	… 地域子育て支援センターひよこひろば (本住町2-21)	☎578-8468	火～金曜日 午前9時～午後2時
明戸	… 明戸子育て支援センター (明戸保育園内)	☎573-5115	火～土曜日 午前8時30分～午後5時
川本	… 川本子育て支援センター (川本保育園内)	☎583-2233	火～土曜日 午前8時30分～午後5時

◆主な事業を掲載しています。その他の事業など、詳しくは市ホームページ(右記QRコードからアクセス)をご覧ください。
◆予約制のものは、各支援センターに直接お問い合わせください。なお、お休みや事業を行っている時は、電話に出られない場合があります。



ところ	事業名	とき	内容	備考
共通	育児相談	各支援センター開所時間内	子育ての悩みを一緒に考えましょう	-
	広場	各支援センター開所時間内	事業のない時間に、支援センターを開放しています	詳しくはお問い合わせください
おかべ	ベビーオイルマッサージ	5月22日(金)午前10時～11時	無添加のオイルを使って赤ちゃんを優しくマッサージします	要予約、先着15組程度 10カ月未満児と保護者
	ベビーピクス	5月28日(木)午前10時～11時	親子で楽しく体を動かして、運動不足を解消しませんか?	要予約、先着15組程度 1歳未満児と保護者
	給食体験	6月4日(木)午前11時～正午	保育園の給食を食べながら、栄養士が食事や栄養について相談に応じます(給食費用の負担あり)	要予約、先着8組程度 離乳食完了のこどもと保護者
深谷東	音であそぼう	5月15日(金)午前10時～11時	音楽に合わせて楽器を使ったり体を動かしたりして親子で楽しく遊べます	要予約、先着10組 未就学児と保護者
	セルフリンパケア withベビー	6月3日(木)午前10時～11時	赤ちゃんをそばで遊ばせながらセルフマッサージを学びませんか?	要予約、先着10組 1歳未満児と保護者
深谷	ペーパーサークル作り	6月5日(金)午前10時～11時	ママ友の輪を広げてみませんか?	要予約 令和7年4月2日～令和8年4月1日生まれのこどもと保護者
	体験保育	5月12日(火)、6月9日(火)午前10時～正午	今日は何をするのかな?すくすく交流会のびのびPoPo	要予約(すくすく交流会)
	ジмнаスティック	5月18日(月)、6月8日(月)午前10時15分～正午	深谷ビッグスタートサブアリーナで体育・英語・スペイン語遊びと、誕生月のお友達をお祝いします	深谷西・藤沢・上柴も共通
深谷西	はっぴい	5月19日(火)、6月2日(火)午前10時～正午	5月19日=園庭遊び、6月2日=ハミガキパペットを作ろう!	雨天時は園内遊び
	体験保育	5月14日(木)午前10時～正午	今日は何をするのかな?すくすく交流会のびのびPoPo	要予約(すくすく交流会)
	給食体験(もぐもぐPoPo)	5月16日(土)午前10時～正午	～作ってみよう手作り簡単おやつ～ 『手作り肉まん』	要予約
藤沢	はっぴい	5月21日(木)、6月4日(木)午前10時～正午	5月21日=園庭遊び、6月4日=ハミガキパペットを作ろう!	雨天時は園内遊び
	ジュニア	5月11日(月)、6月1日(月)午前10時～正午	小さいお子さんを持つ保護者に役立つ遊びがいっぱいです	-
	はっぴい	5月13日(水)、6月10日(水)午前10時～正午	5月13日=園庭遊び、6月10日=ハミガキパペットを作ろう!	雨天時は園内遊び
上柴	体験保育	5月20日(水)、6月3日(水)午前10時～正午	今日は何をするのかな?すくすく交流会のびのびPoPo	要予約(すくすく交流会)
	はっぴい	5月15日(金)午前10時～正午	園庭遊び	雨天時は園内遊び
	体験保育	5月22日(金)、6月5日(金)午前10時～正午	今日は何をするのかな?すくすく交流会のびのびPoPo	要予約(すくすく交流会)
すみれ	第24回深谷こども国際まつり	5月23日(土)午前9時～午後4時	～世界はみんなお友達～	会場: 深谷市民文化会館
	外遊び	月・水・金曜日午前9時～正午	水・砂・泥などで遊びましょう	持ち物: 着替え・タオル・帽子・水筒など
	給食体験	水曜日午前11時～正午	親子ですみれの給食を味わいましょう(給食費用の負担あり)	ホームページから要予約 各日先着3組
鯉つかみ見学	5月18日(月)午前9時30分～10時30分	年長さんの鯉つかみを見学した後は、ドジョウつかみを体験しましょう	ホームページから要予約 先着7組(雨天時は日程変更)	

ところ	事業名	とき	内容	備考
あけぼの	室内遊び	月～金曜日午前10時～正午	おもちゃや絵本で同年代の交流を楽しみましょう	要予約
	育児相談	月～金曜日午前10時～午後2時	子育てについてのお悩みを相談しませんか?	要予約
	園庭遊び	月～金曜日午前11時～正午	園庭の遊具や砂場で楽しく遊びましょう	要予約
エンゼル	英語あそび	5月12日(火)午前11時30分～正午	親子で楽しく英語遊び	要予約、6組
	手形足形WEEK	5月12日(火)～14日(木)午前9時～、午前10時30分～	人気の手形足形アートです	要予約、各回4組
	リトミック	5月26日(火)午前11時15分～11時45分	専門講師によるリズム遊び	要予約、10組
花園工	あおぞら広場	5月14日(木)午前10時～11時	お友達と一緒に公園で遊びましょう	要予約
	赤ちゃん広場	5月27日(木)午前10時30分～11時	親子で楽しくふれあい遊びをしましょう	要予約 0～1歳児
	誕生会	5月28日(金)午前10時30分～11時	手作りカードと一緒に祝いましょう	要予約
ふき	身体測定	5月13日(水)午前10時～11時	大きくなったかな?身長体重を測ってみましょう	-
	親子リズム	5月20日(水)午前10時～10時30分	親子で楽しく体を動かしてみよう	-
	お誕生日会	5月27日(木)午前10時～10時30分	5月生まれのお友達をみんなでお祝いしましょう	-
川の子	0歳からの運動遊び	5月21日(水)午前10時15分～正午	親子で体を動かし、運動ゲームを行います	要予約
	のこらランチ	5月26日(火)午前11時10分～午後0時50分	園の給食を食べながら、お話しませんか?	要予約、先着10組 参加料: 親子1組1,000円
	イングリッシュリトミック	6月5日(金)午前10時15分～正午	園で行っているイングリッシュリトミックを体験してみませんか?	要予約
オアシス	助産師相談	5月11日(月)午前10時～11時30分	中島助産院の先生が相談に応じます	要予約、5組
	誕生会	5月29日(金)午前10時～11時	みなでお祝いしましょう	要予約、誕生児優先、5組
桜ヶ丘	べったんこ教室	5月13日(水)午前10時30分～11時30分	親子で楽しく制作をします	要予約、先着8組 年齢合同
	手遊び・ふれあい遊び	5月20日(水)午前10時30分～11時30分	親子と一緒にリズムに乗って楽しく遊びましょう	要予約、先着8組
	お誕生会	5月27日(木)午前10時30分～11時30分	お誕生児をみんなでお祝いしましょう	要予約、先着8組
ひよこ	WARAリズム®	5月13日(水)午前10時～11時	童歌に合わせて体を動かす体幹トレーニングです	要予約、先着10組 2カ月～歩行前のこどもと保護者
	赤ちゃん歯科相談	5月21日(水)午前10時～11時	丈夫な体作りにも役立つ歯の話をお聞かせませんか?	要予約、先着10組 2カ月～1歳児と保護者
	親子体操	5月29日(金)午前10時～11時	親子でたくさん体を動かしましょう	要予約、先着8組 運動ができる服装で参加
明戸	音楽であそぼう	5月13日(水)午前10時～11時	音楽に合わせて親子で身体を動かしましょう	要予約、先着8組 1歳以上のこどもと保護者
	ベビーオイルマッサージ	5月27日(木)午前10時～11時	無添加のオイルを使い赤ちゃんを優しくマッサージします	要予約、先着8組 2カ月～8カ月児と保護者
	給食体験	5月29日(金)午前11時～正午	園の給食を食べながら栄養士が食事や栄養について相談に応じます(給食費用の負担あり)	要予約、4組程度 離乳食完了のこどもと保護者
川本	おおきくなったかな	5月1日(金)午前9時～正午	足形でアートをします。身長・体重も測れます	-
	わらべうたであそぼう	5月13日(水)午前10時～10時45分	童歌遊びを親子で楽しみませんか?	要予約、10組程度
	音楽であそぼう	5月20日(水)午前10時～11時	音楽に合わせて親子で楽しく体を動かしましょう	要予約、8組程度 1歳以上のこどもと保護者

Let's Go! こどもふっかパーク

このコーナーでは、4月にオープンした「こどもふっかパーク」の情報をお伝えしていきます。

ふっかちゃんのへや

問い合わせ こどもふっかパーク ☎598 - 7358

こどもふっかパーク2階「アソビバ」のごっこひろばにある「ふっかちゃんのへや」を知っていますか。
部屋には、ふっかちゃんデザインのベッドのほか、暖炉、キッチン、ネギを模したカーテンなどがあり、ふっかちゃんの生活を思い浮かべながら、ごっこ遊びを楽しめます。
さらに、洋服ダンスには「なりきりふっかちゃん」と題して、ふっかちゃんに変身できる洋服が並べられ、気軽にふっかちゃんになりきって楽しむことができます。
こどもふっかパークを訪れた際には、「ふっかちゃんのへや」で思い出の写真を撮ってみてはいかがでしょうか。

▲ふっかちゃんのへや

こどもふっかパークについて、詳しくはホームページ(右記QRコードからアクセス)をご覧ください。

当日の空き情報はこどもふっかパークのInstagram(右記QRコードからアクセス)をご覧ください。

トピックス

深谷が いい話

情報ひろば

休日診療

無料相談

健康・介護

子育て情報

まちフォト

コラム

市内学校紹介

トピックス

深谷が いい話

情報ひろば

休日診療

無料相談

健康・介護

子育て情報

まちフォト

コラム

市内学校紹介



3月28日・瀧宮神社
春の訪れを楽しむ『ふかや桜まつり』
ぼかぼかした陽気の中でふかや桜まつりが開催され、来場者は、桜をイメージして頭上に吊り下げた傘(アンブレラスカイ)や人力車などを楽しみました。



4月1日・こどもふっかパーク
待ちに待った『ふかパー』がオープン！
深谷市こども館『こどもふっかパーク』が4月1日にオープンしました。多くのこどもと保護者が訪れ、『ふかパー』にたくさんの笑顔と笑い声があふれました。




4月3日・深谷グリーンパーク・パティオ
満開の桜とチューリップが共演
深谷市の花であるチューリップが色鮮やかに開花し、満開に咲く桜との共演が実現しました。多くの来場者が笑顔で写真撮影やピクニックを楽しみました。



3月25日・市役所本庁舎
深谷市スポーツ栄誉賞表彰式
国際的・全国的な競技大会で優秀な成績を収めた方々に贈られる深谷市スポーツ栄誉賞の表彰式を開催し、令和7年度は28人のかたが受賞されました。

令和7年度受賞者一覧

FISパラアルペンスキー世界選手権の『大回転 座位』で世界1位となった村岡桃佳さんなど、受賞者の皆さんは市ホームページ(右記QRコードからアクセス)をご覧ください。



4月12日・畠山重忠公史跡公園
重忠公の遺徳をしのぶ『重忠まつり』
第28回重忠まつりが開催され、浦安の舞や重忠太鼓、重忠節踊りなどが披露されたほか、力自慢の重忠公の逸話にちなんだ重忠石投げ大会などが盛大に行われました。



左上から時計回りに(写真①)来場者でにぎわう管理棟前(写真②)スタート直前の変わり種自転車レース(写真③)エアートランポリン(ふあふあふっかちゃん)前でふっかちゃんと記念撮影(写真④)市民プール開業当時の写真を展示(写真⑤)ふわふわドームを楽しむこどもたち



3月28日・仙元山公園遊園地わんぱくランド
たくさんの思い出をありがとう『Grand Finale わんぱくランド』
市民プールから数えて52年という長きにわたり親しまれてきた『わんぱくランド』で、3月28日・29日の2日間、閉園イベントを開催しました。

桜が咲く暖かな陽気の中、小さなお子さんから大人まで、2日間で4,735人が来場し、電動カーグランプリ、変わり種自転車レース、サーカスなどの催しのほか、キッチンカーなどの飲食販売を楽しみ、わんぱくランドとの最後の思い出をつくりました。
長年にわたり、ご利用いただきありがとうございます。



4月6日・深谷警察署
人も車も自転車も 安心・安全 埼玉県
『春の全国交通安全運動出発式』が開催され、警察署長からの交通事故防止への呼び掛けや、ドライバーに対する啓発活動が行われました。



4月6日・寄居運動公園
原口文仁さんと交通ルールを守ろう
寄居警察署主催の『春の全国交通安全運動出発式』では、寄居町出身の元プロ野球選手、原口文仁さんが一日警察署長に就任し、交通安全を呼び掛けました。

キラリ 熱中時間

深谷市にゆかりがあり、市内外で活躍する個人や団体を紹介します。

第50回全日本マスターズスキー選手権尾瀬かたしな大会で優勝



深谷市職員・スキー選手

橋詰厚さん

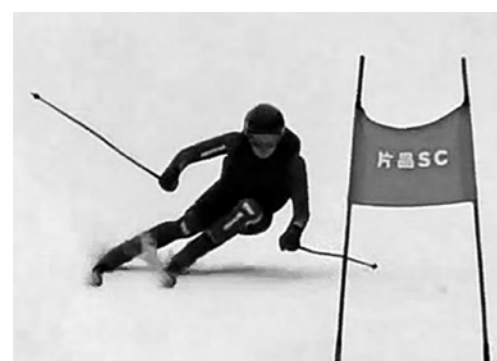
家族の支えを背に
続ける挑戦

市職員の橋詰厚さんは、3月15日に群馬県利根郡片品村で開催された第50回全日本マスターズスキー選手権尾瀬かたしな大会の、第1戦男子A(35歳代)の男子アルペン大回転で優勝を飾りました。

橋詰さんは、3歳からスキーを始め、両上肢機能障害がありながら、特注のストックを手に実力をつけ、国民スポーツ大会冬季大会に12回出場するなど、家族に支えられて活躍を続けてきました。

今大会で優勝したときの気持ちを「2年前にけがをして、競技復帰をした初めてのシーズンだったので本当にうれしかったです。」と話す橋詰さん。第48回大会の優勝直後の競技中に、右膝前十字靭帯を断裂してしまい、今回のシーズンは新たな挑戦だったといいます。

この長く険しい全治1年の大けがを乗り越えられたのは、2人のまな息子からの「もう1回パパが表彰台に立つところを見たい。」「また僕たちにメダルを掛けてほしい。」という言葉がきっかけでした。



▲大会本番に向けて練習走行をする橋詰さん

こどもたちの言葉を胸にリハビリとトレーニングに励み、見事優勝を果たした橋詰さんは「日ごろから支えてくれる家族、特に妻に感謝です。」と話し、「こどもたちにメダルを掛けたらすごく喜んでくれました。」と、明るく優しい笑顔がこぼれます。

今後について「心のともしびが燃え続けるまで、競技を続けたいですね。」と語る橋詰さんは、市職員とスキー選手の二足のわらじを履き、家族と一緒に競技人生を歩み続けます。

ふっかちゃんの日常から
深谷が見えてくる

ふっか 散歩



花園こども情報交流図書館(アクロス)

今日は、秩父鉄道の小前田駅から徒歩10分の所にある、平成17年オープンの花園こども情報交流図書館(アクロス)にやってきましたよ。外壁がきれいになって、4月からはフリーWi-Fiサービスが始まったんだあ。さっそく行ってみよう!



▲埼玉県産のスギやヒノキをたくさん使った平屋造りだから、木のいい香りがして温かいんだあ。



▲2階のロフトからは館内が見渡せて、気持ちがいいよあ!



▲3万7,000冊も本があるうち、児童書は2万2,000冊もあるんだよあ!次は何の絵本を読もうかなあ。選ぶ時間も楽しいんだよあ〜。

ふっかちゃんのつ・ぶ・や・き

プロックリーが指定野菜の仲間入り!深谷はネギだけでなく、プロックリーの農業産出額も1位だよあ!Y(o0w0o)Y



深谷市

GARDENCITYNEWS

ガーデンシティふかや推進室[ふかや緑の王国・深谷市榎引24-2(花植木流通センター隣)] ☎551-5551

『第18回ジャパンバードハウスコンテスト2026』作品募集

JAPAN BIRD HOUSE

第18回ジャパンバードハウスコンテスト2026

作品募集

鳥の視点で環境を考える



鳥の気持ちでハウジング

▲第17回ジャパンバードハウスコンテスト最優秀賞作品『たけとり ものがたり』

▶第18回ジャパンバードハウスコンテスト応募用紙はこちらから



ジャパンバードハウスコンテストは、遊び心を大切に、鳥の視点で都市の環境を考え、人と人、人と自然とのコミュニケーションづくりを目指します。

【募集内容】

オリジナリティあふれるユニークな作品

※デザインやアイデア、技術面などをトータルして審査

【賞の内容】

最優秀賞(1点) 副賞(クオカード)1万円、記念品

優秀賞(一般の部、小学生の部でそれぞれ1点)

副賞(クオカード)5,000円、記念品

特別賞(数点) 副賞(クオカード)2,000円

【応募用紙】 ふかや緑の王国のほか、市役所本庁舎総合案内、公民館で配布(市ホームページからも入手可)。

【申し込み】 6月1日(月)~9月30日(水)に、作品と応募用紙を直接または郵送でふかや緑の王国へ

※詳しくは上記の問い合わせ先へ

ふかやオープンガーデン『ばらの庭・初夏の庭』

“一番きれいなバラを見ていただきたい”

今年も特別公開として、35軒がオープンガーデン『ばらの庭・初夏の庭』を公開します。バラが一番きれいに咲くこの時期に、ぜひご覧ください。

とき 5月2日(土)、3日(日)、9日(土)、10日(日)、16日(土)、17日(日)午前9時~午後4時

問い合わせ 深谷オープンガーデン花仲間 栗原さん ☎090-7183-3481

※自家用車でお越しの際は、交通ルールを守り、他の見学者や車の通行、ご近所に迷惑が掛からないようお願いします。

※公開するお庭は、花仲間のホームページ(右記QRコードからアクセス)をご覧ください。



▲小久保庭

心の広場

常盤小学校3年 町田 琉仁さん



休み時間とぼく

「今日の休み時間は、だれとあそぼうかな。」いつもあそんでいる友だちを見つけたので、「いっしょにあそぼう。」と声をかけたら、Aくんはこっちを見て、「やだ。」と言って、ほかの友だちと走って行ってしまいました。ぼくは、なまはずれにされたのです。かなしい気持ちにおしつぶされそうになって、ないてしまいそうになりました。楽しいはずの算数も、ちがう教室にいたみたいでした。昼休みになり、BちゃんとCちゃんが、「いっしょにあそぼう!」とさそってくれたのです。ぼくはその言葉が本当にうれしかったです。でも、やっぱりAくんのあの顔がわすれられません。どうしてぼくをなまはずれにしたんだろう。でも、今はやさしくなると、なまはずれになんかしてないかもしれない。ぼくは、もう一度Aくんに声をかけてみることにしました。

「入れて。」するとAくんは、「いいよ。」前とはちがって、えがおでした。なんだ、この前はなんだったんだよ?よくわからないけど、気持ちがやわらかくなって、いっしょにたくさん走って、たくさん笑いました。「明日もいっしょにあそぼう!」といってくれました。そういわれた時、空をとんでいるような、どこまでも走っていきたくいような気持ちになりました。「うん!毎日あそぼう!」ぼくは元気よくいえました。すぐうれしくなりました。それからぼくは、ある作せんを考えました。「いっしょにあそぼう、ぼくから作せん」です。みんなでいっしょにあそべるように、どんどん声をかけるのです。いっしょにいっしょにあそんだあとは、何だか勉強も楽しく感じてやる気が出ます。あの時のAくんは、たまたま意地悪な気持ちになってしまっただけかもしれない。ぼくは、ゆるしてあげようと思いました。人けんとは、だれもが生まれた時からもっている、幸せに生きるけんりのことです。だれかをきずつけてはいけないし、自分も大切にしないといけない。しづさわえい一のお母さんは、「自分だけがうれしいんじゃない、みんながうれしいのが一番なんだ。」と言いました。ぼくは本当にそうなんだなと思いました。次の休み時間には、だれと何をあそぼうかな。

※学校・学年は受賞当時のものです



障害者施設を紹介します

埼玉県社会福祉事業団 皆光園

社会福祉法人埼玉県社会福祉事業団が運営する障害者支援施設「皆光園」は、昭和51年の開所以降、県委託事業として聴覚に障害のあるお子さんを対象とした聴覚訓練事業を行ってまいりました。

そして、長年培ってきたノウハウと専門性を生かし、さらに充実した安定的なサービスを提供するため、1月に皆光園内に児童発達支援センターを開設しました。

児童発達支援センターでは、個別療育、グループ療育を中心に、季節の体験を行う行事や保護者勉強会などを実施しています。個々の発達に合わせた支援や近い年齢の友達との活動の中で、楽しみながら聴覚や言葉の発達を促し、コミュニケーション力を高めていきます。支援センターは親子で通園するので、保護者同士の交流・情報交換も行うことができます。

お子さんに関する相談など、随時受け付けています。また、通園をご希望のかたはぜひ一度ご見学ください。



▲児童発達支援センター皆光園の活動の様子

〒埼玉県社会福祉事業団 皆光園 ☎573 - 2021、障害福祉課 ☎571 - 1011、☎574 - 6667

Fukaya City Schools Creating the Future

未来をつくる 深谷の進学先



自分が変わる物語が始まる 埼玉工業大学

学校の概要・特色

- 新しい技術を、社会や私たちの生活に役立つ形へ発展させる大学
- 自動運転やクリーンエネルギーなど、未来を支える最先端分野を研究
- 教職員の手厚いサポートで、大手・有名企業への就職を実現

学部・学科

- **工学部** 機械工学科・生命環境化学科・情報システム学科
- **人間社会学部** 情報社会学科・心理学科

主な就職実績

トヨタ自動車、本田技研工業、JR東日本、JR東海、東急電鉄、三菱ケミカル、損害保険ジャパン、太陽誘電ほか
※令和7年度卒業生就職実績

研究トピック

ほんの少し先の未来を創造。近未来の社会に役立つ技術開発

運転士不足や交通事故などの課題解決に向けて自動運転技術を研究しています。平成31年には専門センターを設置し、その成果を生かして深谷市のコミュニティバスの自動運転化に協力しています。大学の技術が、地域の人々の移動を支えています。



地域の特色から新たな価値とブランドの創成

生命環境化学科と機械工学科が協力し、出荷時に捨てられる深谷ねぎの葉から、環境にやさしいバイオプラスチックを開発しました。この研究を通して、プラスチックごみの削減や循環型社会の実現に貢献しています。



▲バイオプラスチックの箸置き

さまざまな店舗の問題解決や商品企画への取り組み

深谷商店街連合会と連携し、学生が大学で学んだ知識やアイデアを商店街で実践しています。売り上げ向上の企画や新商品・メニュー開発を通して、ビジネスの楽しさや難しさを学べる、深谷市全体をフィールドにした学びを行っています。



学校法人智香寺学園 埼玉工業大学

住所 〒369-0293 普濟寺1690
電話 585-2521



▲問い合わせフォーム



▲大学ホームページ



第2話 潮入りの池



立志と忠恕の後継者

敬三物語

洪沢敬三は、明治29(1896)年に、父・篤二、母・敦子の長男として東京深川(現在の東京都江東区)に生まれました。生家は永代橋近くの大島川という川に面した大きな家で、今は瀬澤倉庫という会社が所在していますが、当時は、門を入ると蔵がずらりと立ち並んでいて、その奥に玄関がありました。その家には大きな池があって、東京湾北側の内湾につながっていたため、潮の満ち引きがあり、「潮入りの池」と呼ばれていました。池の水は塩分が含まれていて、ウナギやフナ、コイなどのさまざまな魚や小動物が居ました。敬三は、幼い頃からこの



▲子どもの頃の敬三(『柏葉拾遺』(柏窓会1956年)所収)

池のそばに座って魚などをずつと眺めていて、一度、滑り落ちて危うく死にかけたそうです。この潮入りの池は、少年敬三にとって、自分の家に造られた「水族館」でした。中学生になると敬三は、『金魚の音に関する知覚の観察』、『蛙四種について』などの論文を書いて友人に見せていました。潮入りの池での小動物観察を契機に、敬三の観察眼は、単なる観察から、問題意識を持つ観察するものとなりました。さらに、成長とともに、問題意識を持つて得られた情報を検討するように変化していきました。この経験は、後の生物学や、民俗学に役立ったばかりでなく、銀行の仕事でも、資料を観察し、分析して社会の動向を捉えるという姿勢につながりました。

トピックス

深谷がいい話

情報ひろば

休日診療

無料相談

健康・介護

子育て情報

まちフォト

コラム

市内学校紹介

トピックス

深谷がいい話

情報ひろば

休日診療

無料相談

健康・介護

子育て情報

まちフォト

コラム

市内学校紹介

今日のごはんは明日のげんき！ ～笑顔でつくる健康なまち 深谷～

ニラで毎日をパワフルに！

ニラは、シャープな形と鮮やかな緑、独特の香りが料理にアクセントを与えてくれます。東アジア原産のニラは、ネギ属の多年草で、歴史は古く、3000年以上も昔から薬用や食用として利用されてきました。古事記に『賀美良』、万葉集に『久々美良』の名で登場し、この『ミラ』が転じて『ニラ』となった説があります。

β-カロテン、ビタミンE・C、カリウムなどが豊富で、料理に加えると栄養のバランスが良くなります。根元に多く含まれる香り成分のアリシンは、ビタミンB₁の吸収を助け、糖質の分解を促すだけでなく、血行を良くして体を温めてくれます。

スタミナ食材として知られるニラですが、かれんな白い花を付け、『多幸』『星への願い』というロマンチックな花言葉を持つのも興味深いですね。

今が旬のニラは香りが高く柔らかいので、中華に限らず鍋、おひたし、みそ汁など和食にもどうぞ。パワフルに毎日を過ごすために、この機会にニラをもっと活用してみてはいかがでしょうか。



東都大学 管理栄養学部
管理栄養学科 准教授
管理栄養士
こいたやのりこ
小坂谷典子さん

キレイ・元気を応援します！ No.143

いつもの食事にかけて、彩りを加えましょう！

ニラの旨辛だれ

栄養価 (1人分)

エネルギー 66kcal	たんぱく質 1.9g	脂質 4.7g	炭水化物 5.3g	塩分 1.4g
-----------------	---------------	------------	--------------	------------

おすすめポイント

- ・何にでも合う万能だれです。
- ・電子レンジを使って手軽に作れます。

材 料 (4人分)

モヤシ100g、ニラ1/2束、玉ネギ1/4個、A(みそ大さじ1、コチュジャン大さじ1、ごま油大さじ1、いりごま大さじ1、砂糖小さじ1、おろしにんにく小さじ1、おろししょうが小さじ1)

作り方

- 1 モヤシ、ニラ、玉ネギは粗みじん切りにする。
- 2 ①を耐熱容器に入れ、ふんわりとラップをして600Wで2分間加熱する。
- 3 電子レンジから②を取り出し、キッチンペーパーで水分を拭き取る。
- 4 ③にAを加えてよく混ぜる。
- 5 焼いた厚揚げや卵焼き、キュウリなどお好みの料理にたれをたっぷりかけて完成。

(レシピ作成：東都大学管理栄養学部、料理：管理栄養学部生 矢島雅菜、金子日南)



ふかやの野菜をプラス1皿！

野菜で TUNAGU 明日の健康！



深谷市公式LINE
友だち登録受け付け中

- スマートフォンから簡単便利な情報検索！（くらし、子育て・健康、防災、魅力）
- カテゴリから欲しい情報を選んで受信！ ●市メール配信サービスも受け取れる！

↑スマートフォンでLINEアプリをインストール後、QRコードを読み取り「深谷市」を友だち追加してください

人口と世帯（内は前月比） 人口：139,866人（-125人）
男性：69,960人（-57人） 女性：69,906人（-68人）
世帯数：64,661世帯（+129世帯）
（令和8年4月1日現在・外国籍のかたも含まれます）

発行／深谷市 編集／秘書課
〒366-8501 埼玉県深谷市仲町11番1号
☎048-571-1211(代表)・☎048-574-8531
▶▶▶https://www.city.fukaya.saitama.jp/

このコードは株式会社デンソーの登録商標です