

広報



市のイメージキャラクター
「ふっかちゃん」

4月 2014年 4月1日
No.100

ふっか



八基地区に元龜^{ほんき}2年(1571年)から伝わる
血洗島獅子舞(渋沢栄一一家『中の家』)

特集

歴史と文化を活かしたまちづくりが始まります 『渋沢栄一と論語の里』整備活用計画を策定

市の指定文化財へ仲間入り!	4
NEW 富岡製糸場と深谷人	6
キラリ熱中時間「大澤つる子さん」	9

NEW いいね! 深谷の授産製品	30
NEW 教えて! 世界に誇れる深谷ブランド	30
NEW 今日のごはんは明日のげんき!	32

歴史と文化を活かしたまちづくりが始まります
『渋沢栄一翁と論語の里』整備活用計画

『渋沢栄一翁と論語の里』整備活用計画実現のための取り組みの一部を紹介します。計画の詳しい内容や取り組みについては、市ホームページをご覧ください。

①史跡・建築物の保存活用

『中の家』『尾高惇忠生家』や関連する文化財に関する情報発信や改修・公開に取り組みます。『中の家』は、創建当時（明治28年）の姿に復元することを目標とし、併せて公開に必要な設備を整えます。



「尾高惇忠生家」が市に寄贈されました
このたび、『尾高惇忠生家（市指定文化財）』を、ご子孫である所有者様のご厚意により、市へ寄贈いただきました。今後は、市を代表する偉人の生家として幅広く活用していきます。

②人材育成

渋沢栄一や尾高惇忠といった大きな功績を遺した偉人に限らず、広く地域の歴史や文化に対する知識や情報を持った人材『歴史ボランティア』を育成します。

③学術調査

渋沢栄一が尾高惇忠生家まで通った道（論語の道）を、史実に基づき定めるための調査を行います。また、中瀬河岸場跡に関する調査・研究を進めます。

④生活環境の向上

『中の家』や『尾高惇忠生家』『渋沢栄一記念館』などへの主要なアクセス道路に、歩行者や自転車の散策を想定した歩車分離の明確化（カラー舗装など）を進めます。

⑤産業振興（観光）

自動車での来訪者のために、渋沢栄一記念館前にエリア内の中心的な駐車場を整備します。また、エリア内を快適に移動できるようにレンタサイクル拠点を設けます。

⑥学校教育・生涯学習

『中の家』や『尾高惇忠生家』を活用し、次世代を担う経営者や企業家を対象とした経営セミナーや、子どもを対象とした昔の体験遊びイベントなどを開催します。

⑦協働・連携

農業者や市民団体と連携して、藍の栽培やネギの収穫などの農業体験を実施します。また、大学や学生による調査やまちづくり提案の機会を設けます。



市外のかたも知りたい『深谷の偉人』のこと

渋沢栄一記念館解説員 篠田鼎一郎さん

渋沢栄一記念館には、市内はもとより、市外からもたくさんのかたが渋沢栄一や尾高惇忠のことを知りたいと訪れます。最近「富岡製糸場で聞いた」と言って来るかたも増えました。郷土の偉人や歴史を活かしたこの取り組みを通して、今の日本の基を作った郷土の偉人の偉大さや、偉人を生み育てた深谷のことを、もっと深く、そしてたくさんのかたに知ってもらえるといいですね。



歴史と文化を活かしたまちづくりが始まります

『渋沢栄一翁と論語の里』整備活用計画を策定しました

固文化振興課 (☎ 577 - 4501)

歴史と文化を活かして
地域活性化に取り組み

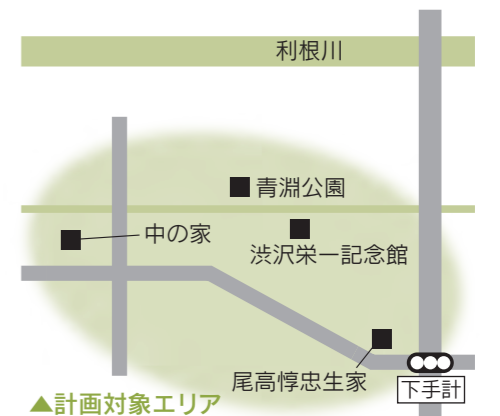
群馬県富岡市にある「富岡製糸場」の世界文化遺産登録を目前に控え、かわりの深い深谷の偉人渋沢栄一や尾高惇忠への注目がますます高まっています。

近代日本経済の父と言われる渋沢栄一や、富岡製糸場初代場長を務めた尾高惇忠を輩出した八基地区では、江戸時代から独自の地域性が育まれ、大きな功績を遺した偉人を輩出するとともに、現在も偉人にゆかりのある史跡などが多数残されています。

そこで市では、これら郷土の偉人や歴史を伝える文化財などを活かして、地域の活性化に取り組みようと、渋沢栄一や尾高惇忠ゆかりの文化遺産を保存活用する計画を策定しました。それが『渋沢栄一翁と論語の里』整備活用計画です。

計画実現のための
7つのキーワード

この計画では、渋沢栄一生地『中の家』および『尾高惇忠生家』を含む範囲を計画対象エリアとします。

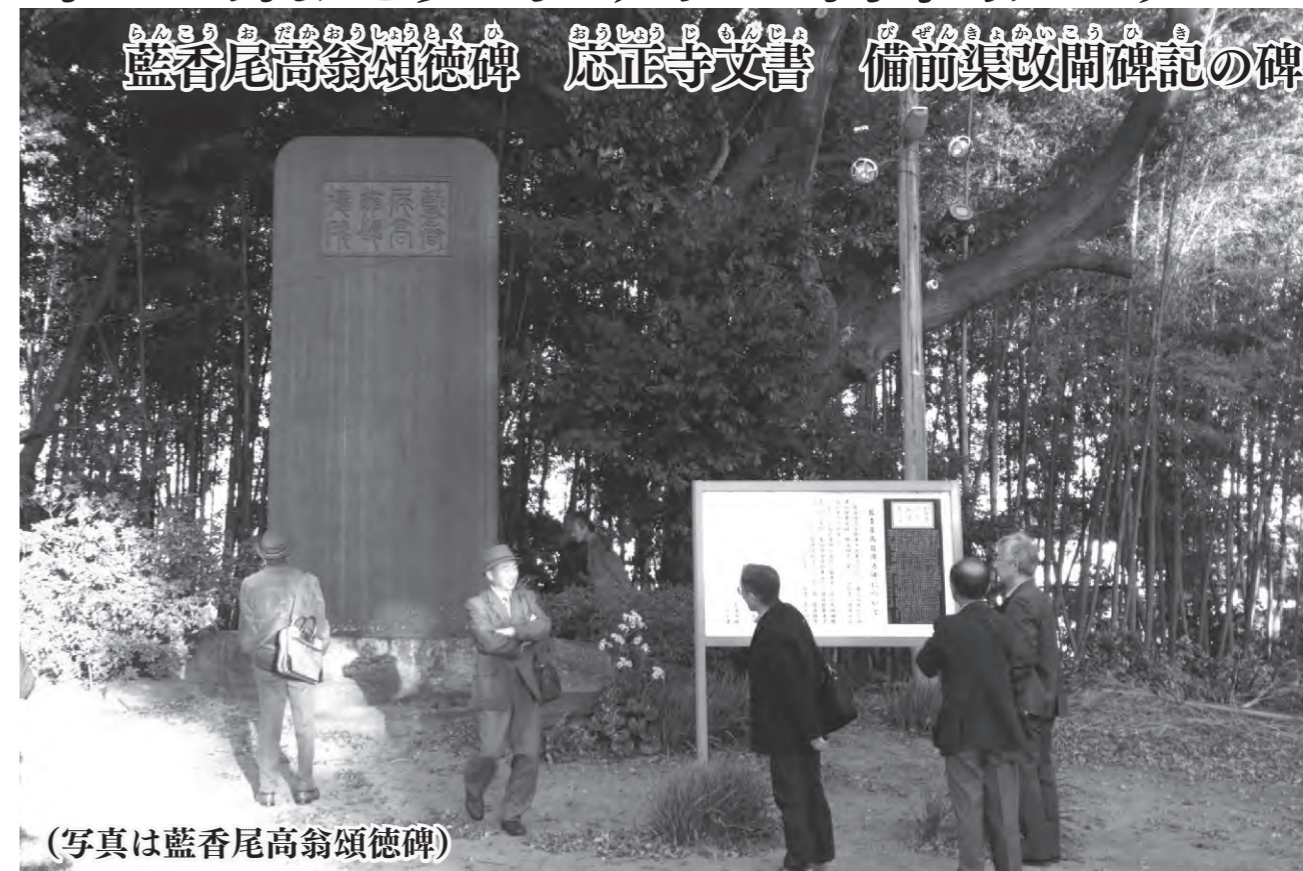


このエリアは、渋沢栄一が幼少期に、藍玉の売買などを通じて経営の基礎に触れ、さらに論語をはじめとした諸学問を学んだ場所です。その歴史的背景に着目し、『渋沢栄一に代表される偉大な人物を輩出した場所』として市内外に広くPRするとともに、その特色を引き出すため、7つのキーワードを設定し、平成30年度を目標にさまざまな取り組みを行います。(次ページ参照)

今後、この計画の実現に向けて市全体で取り組むために、市民協働会議などを通じて、市民のかたがたや各種団体、企業の皆さんなど意見交換を行いながら、協働により推進していきますので、ご協力をお願いします。

市の指定文化財へ仲間入り！

藍香尾高翁頌徳碑 応正寺文書 備前渠改閘碑記の碑



(写真は藍香尾高翁頌徳碑)

問文化振興課 (☎ 577 - 4501)

市の歴史を知る上で重要なものとして、『藍香尾高翁頌徳碑』『応正寺文書』『備前渠改閘碑記の碑』が、3月13日に市の指定文化財に指定されました。ここでは、新たな指定文化財の特徴について紹介します。

北関東随一の名碑として 名高い『藍香尾高翁頌徳碑』

『藍香尾高翁頌徳碑』は、尾高惇忠の人柄や業績を伝える石碑です。

尾高惇忠は、群馬県富岡市にある富岡製糸場の設立の中心人物で、初代場長を務めました。また、第一銀行盛岡支店長や仙台支店長を歴任するなど、東北地方の産業や経済の振興に寄与しました。

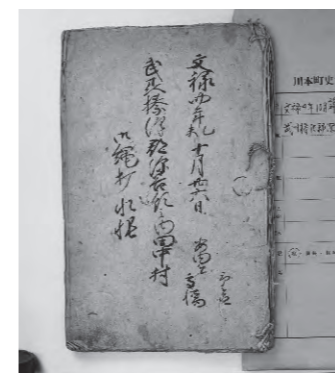
この石碑は、惇忠に学問を習ったいとこの渋沢栄一らにより、明治41年(1908)、尾高惇忠生家に近い鹿島神社境内(下手計地内)に建てられました。

石碑の裏には、協力者として第一銀行をはじめとする法人5社、個人453人の氏名が刻まれています。北関東随一の名碑として世間の評判も高く、後世に残すべき資料として指定されました。

田中村の歴史をうつす 『応正寺文書』

『応正寺文書』は、応正寺(田中地内)が所蔵する古文書で、文禄4年(1595)に行われた文禄検地により作成された土地台帳です。

文禄検地は、戦国時代に武蔵・相模両国を支配した後北条氏の滅亡後、関東に入った徳川氏により行われました。権力者が移り変わる当時の田中村の土地所有状況を明らかにする貴重な史料として、指定されました。



▲全部で6冊ある応正寺文書

洪水との戦いの歴史伝える 『備前渠改閘碑記の碑』

明治36年(1903)に建てられた『備前渠改閘碑記の碑』(矢島地内)は、備前渠の歴史を伝える石碑です。

備前渠は、本庄市から深谷市を経て熊谷市に至る流域の水田を潤す一大農業用水路です。慶長9年(1604)に烏川を取水口にして開削されましたが、天明3年(1783)、浅間山の大噴火により烏川が埋没し、利根川と合流したことにより、この地域はたびたび洪水の被害に見舞われることとなりました。

その後、明治34年(1901)に渠底の浚渫工事が完成し、洪水の心配がなくなったといえます。

石碑の裏には、工事の協力者として法人2社、個人285人の氏名が刻まれています。

この碑は、自然災害と戦いながら生きてきた地域の人々の暮らしを伝える、歴史的な資料として指定されました。



▲備前渠沿いに建つ石碑



深谷市文化財保護審議会委員
おぎの かつまさ
荻野勝正さん

文化財は郷土の歴史を証明する大切な『財産』です

文化財は世代間で受け継いでいくべき、市民共有の大切な財産です。先人から大切に重ねられてきた歴史を証明するものですから、途切れることなく後世へ伝えていくことは、とても重要なことだと思っています。普段皆さんの住む地域にある石碑や古い建物なども、歴史を伝える貴重な財産です。ぜひ、文化財を身近に感じてみてください。

ところで・・・市の指定文化財には、他にどんなものがありますか？

市内にある文化財のうち、市にとって重要なものを深谷市指定文化財として指定しています。

現在市には、有形、無形など合わせて261件の指定文化財があり、県内でも随一の多さを誇っています。そして、今回新たに指定された3件のほかにも、富岡製糸場図大絵馬や旧深谷宿常夜燈など、歴史的価値の高い文化財が多く存在します。

市ホームページでは、市の指定文化財を紹介しています。ぜひご覧ください。

HP『深谷市の歴史と文化財』で検索



富岡製糸場と深谷人

「第1回」

富岡製糸場と絹産業遺産群

富岡製糸場にかかわった深谷人

世界遺産条約は、普遍的かつかけがえない価値を有する人工の文化遺産や、自然遺産を保護し、将来の世代に伝えるため、昭和四十七年（一九七二）パリのユネスコ会議で採択されました。世界遺産は、国ごとにそれを保存して、支援する義務のある全世界共通の遺産です。現代を生きる世界すべての人々が共有し、未来の世代に引き継いでいくべき人類共通の宝物です。

平成十五年（二〇〇三）に、群馬県は『旧富岡製糸場』を世界文化遺産登録に向けて、その推進を表明しました。その後、文化庁により平成十九年（二〇〇七）には、田島弥平旧宅・高山社跡・荒船風穴を含めた『富岡製糸場と絹産業遺産群』が世界遺産暫定一覽表に記載されました。今年の六月に開かれる世界遺産委員会登録が正式に決まる予定です。

『広報ふかや』では、今月号から「富岡製糸場と深谷人」として、尾高惇忠・葦塚直次郎・堀田鷲五郎父子・尾高勇・松村和志・関根照・渋沢栄一について連載していきます。

今月号では、『工女郷貫録』を参考に深谷から富岡製糸場にかかわった工女を抜き出し、まとめました。（文：荻野勝正）



▲操糸場内部で作業する工女たち（『富岡製糸場事典』上毛新聞社）

「工女郷貫録」

手計村	松村和志	62歳
手計村	尾高勇	14歳
手計村	松村倉	17歳
手計村	猪野塚浦	18歳
手計村	石川関	19歳
手計村	尾高栄	15歳
手計村	望月園	16歳
手計村	真下ちう	16歳
戸森村	高田冬	19歳
戸森村	中村初	20歳
戸森村	真下勢ん	14歳

深谷宿	藤井鉄	16歳
大塚村	福嶋松	18歳
大塚村	江森八重	20歳
蓮沼村	関根照	18歳
深谷宿	新井久	16歳
手計村	児玉常	13歳
高島村	笹井孝	16歳
高島村	笹井孝	14歳
蓮沼村	関根花	16歳
上野台村	永野筆	18歳

※掲載は入所順です、年齢は入所時のものです

市長の深い話

深谷市長 小島 進

協働の推進

これまで、たびたび『協働』について触れてきました。

自治体運営においてよく使われる言葉ですが、改めてこの言葉の意味を調べてみたところ、『同じ目的のために、対等の立場で協力して共に働くこと』とありました。まさにその通りだと思います。

現在の自治体運営に求められていることは、以前とは違い、市民の皆さんと行政が目的を共有して、その実現のために一緒になって現状や課題を認識し、分析し、そして解決していくことです。その際に、相互の立場や特性を尊重しながら、お互いに何をすべきか

を考え、そして、お互いがその考えを理解しながら協力して行動することが重要となってきます。

わたしは、市長と語る集いや訪問対話会、中学生との対話会などを通じて、多くのかたと直接お会いしています。そこで皆さんからそれぞれの立場での市政に対するご意見やご要望をいただいています。時には実現が困難なものもありますが、これらのご意見やご要望は、いずれも深谷というまちを良くしたいと思うからこそのものだと思っています。市政運営においてとても参考になるものばかりです。このように皆さんから生の声を聴くことは、『協働』を推進していく上で欠くことのできないことなのです。

今年度から市役所の組織に『協働推進部』を設置しました。これまでもさまざまなかたちで協働のまちづくりを進めてきましたが、今後一層協働のまちづくりを推進するために、組織として目に見えるかたちで、『協働』を打ち出すこととしました。市民の皆さんの力が、深谷の活力のまなことなります。どうぞ、協働の推進に協力ををお願いします。

ありがとうの手紙



最優秀賞
小学校低学年の部
おねえちゃんへ

明戸小学校1年 若松真慧 さん

おねえちゃん、いつもぼくにやさしくしてくれてありがとう。

はじめてがっこうに行くひ、ぼくのをずっとぎゅってにぎってくれたね。だからあんしんしてがっこうにいけたよ。とってもうれしかったんだ。

ありがとう。ぼくはときどきおねえちゃんといっしょにねるのがだいすきなんだ。おねえちゃんはとってもいいにおい。うれしくて、とってもいいきもちでたのしくなるんだ。

おねえちゃん、これからもずっとなかよくしてね。

みんなの声BOX

Q 近所の子どもが親から虐待を受けているようです。どこか相談する場所がありますか？

A 子どもの虐待防止には、周囲の気付きが重要です。虐待が疑われる状況に気付きましたら、すぐにご連絡ください。

通報先:

- 1 深谷市子どもの虐待防止ホットライン(☎574-3000)
- 2 熊谷児童相談所(☎521-4152・平日午前8時30分～午後6時15分)
- 3 埼玉県休日夜間児童虐待通報ダイヤル(☎048-779-1154・2の受付時間以外の時間帯)
- 4 児童相談所全国共通ダイヤル(☎0570-064-000・365日24時間対応)
- 5 こども青少年課(☎574-6646)



【富岡製糸場 絵手紙かるた】

このコーナーでは、本文と関連した『富岡製糸場 絵手紙かるた』を毎回1枚ずつ紹介します。かるたは世界遺産登録を目指す富岡製糸場と三つの絹産業遺産にかかわる重要な歴史や文化的価値や人物を、分かりやすく解説付きの読み札にまとめ、美しい絵手紙で描いてあります。

（『富岡製糸場「絵手紙かるた」』NPO法人富岡製糸場を愛する会 より）

※本コーナーの全編を通じて、登場する人物については、歴史上の人物としてその敬称を略します。また、年齢については、当時の通例に従い数え年の表記とします。

キラリ熱中時間

ご存じですか!? ラジオで深谷をPR



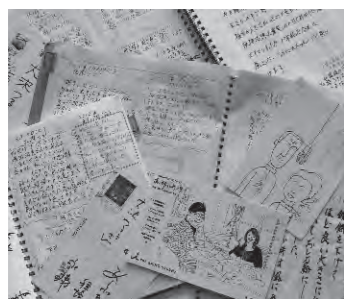
おおさわ つるこさん
大澤つる子さん

ラジオで広がる人の輪

NHKラジオやTBSラジオを聴かれているかたには、一度は聞き覚えのある投稿者『埼玉県深谷市の大澤つる子さん』。

大澤さんのラジオ投稿の始まりは15年前。それまで続けていた仕事を、大好きな趣味と義母の面倒を見たいからと、きっぱりと辞めると、今まで関わりの薄かったラジオと出会います。マフソンや家事をしながら聞くラジオで、全国のリリスナーからの投稿に感動し、引き付けられました。

今の大澤さんは、普段のふとした気付きに、自分の思いを込めて投稿することが生活の一部になっています。その内容は、自らの目で感じた『季節の便り』や『地元』の出来事『そして』『大好きなマフソン』の話題が中心です。ほぼ毎



▲日常の気付きを書き留めたノートと、ラジオ番組から大澤さんへ届いたメッセージやお礼のはがき

日続いている投稿は、その約7割が採用されラジオで読まれます。読んでもらいたくて投稿するのはなく、また、投稿した全ての番組を聞くこともできませんが、周囲のかたから「また聞いたよー!」「今度はうちのこと書いてね!」「などと言われると、とてもうれし」と話します。

各地のマラソン大会に参加すると、初対面のかたからも「深谷の大澤さんですよ、ラジオで聞いてますよ。」と声掛けが掛かります。

「先日の東京マラソン2014でもユニフォームに『豪雪でも頑張ってます、深谷ねぎ!』』と思いを書いて走りました。たくさんの方の応援をいただきましたよ」と、大澤さん。

ラジオを通じて、地域への厚い思いは、人と人とのつながりを広げます。

TOPICS

祝! ソチパラリンピック・アルペンスキー入賞
阿部敏弘選手、村岡桃佳選手

深谷市在住の阿部敏弘選手と村岡桃佳選手が、3月7日〜16日まで開催されたソチパラリンピック・アルペンスキー日本代表選手として出場し、見事入賞されました。おめでと〜ございませす。お二人の競技結果は、左記の通りです。



あべとしひろ 阿部敏弘選手 カテゴリー=立位

日程	種目	タイム			順位
		1本目	2本目	合計	
3月9日	スーパーG男子	1分27秒82(1本の滑走のみで順位を決定)			12位
3月13日	スラローム男子	55秒35	1分2秒57	1分57秒92	19位
3月15日	ジャイアントスラローム男子	1分21秒54	1分14秒79	2分36秒33	6位

むらおかももか 村岡桃佳選手 カテゴリー=座位

日程	種目	タイム			順位
		1本目	2本目	合計	
3月10日	スーパーG女子	DSQ (競技失格)			失格
3月12日	スラローム女子	1分29秒85	1分23秒16	2分53秒01	9位
3月16日	ジャイアントスラローム女子	1分37秒40	1分24秒32	3分01秒72	5位

公共施設のこころ

『新庁舎建設』について市長の提言

市の公共施設の在り方に関する事項を検討するために設置された「深谷市公共施設在り方検討市民会議」(以下、市民会議)の小野広明会長(埼玉工業大学教授)から、3月7日、協議結果を取りまとめた提言書が市長に提出されました。

市民会議では、老朽化・狭小化・耐震性の低さなどの問題を抱えている本庁舎を含む特定建築物の耐震化対策について、平成25年8月〜26年2月までの間、計5回の会議を開催し協議を重ねてきました。

提言書の主な内容は、次の通りです。

- ・本庁舎の耐震化対策⇒耐震補強ではなく、新庁舎を建設すること



▲小島市長に提言書を手渡した小野会長(写真右)、荒井副会長(写真左)

今後、この提言内容を踏まえ、本庁舎を含む特定建築物の耐震化対策について、市としての方針を決定していくこととなります。

なお、その際には耐震性の低い外部庁舎を集約すること

■新庁舎の建設場所⇒現庁舎南側の市道および駐車場を含む現

▲見て!見て!3月に導入された最新の『はしご車』は、約35mまで伸びるんだって!建物だと12階くらいまで届くんだよ。高い建物の火事にも対応できるし、先端のバスケッドは曲がるんだって!すごいね!

ふっかちゃんのつぶやき

119番通報をする時は、『落ち着いて』『正しく』情報を伝えることが大切だよY(o0ω0o)Y



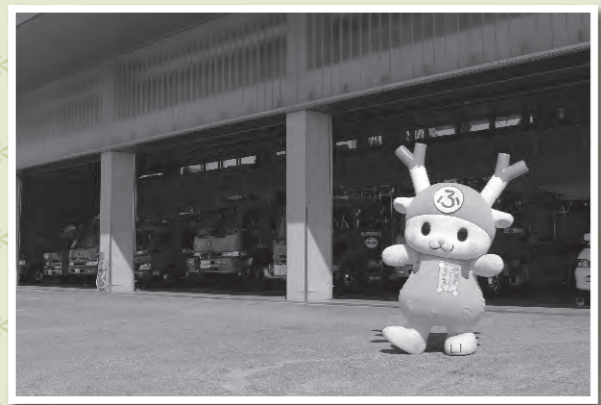
▲あれっ!こんなかわいい消防車もあるんだ!本物ののはしご車には乗ることができないけれど、ちびっ子みんなには、『ちびっ子はしご車』があるよ。毎年9月の『総合防災訓練』には登場するから、ぜひ乗りにきてね。

ふっかちゃんの日常から
深谷が見えてくる

ふっか 散歩

消防本部・はしご車編

『消防本部』に行ってきたよ。ここは、みんなの命を守る消防・救急・救助の拠点だよ。24時間お仕事しているんだって!いろんな種類の消防車がいっぱい並んでたよ。どれもみんなかっこいいな!



3 3 1日分の食材をはかる『手のひらカウント』
保健センター

自分が1日に食べる食材の目安量となる『手ばかり栄養法』。受講者からは「わかりやすく、忘れない」と好評でした。

講師は管理栄養士の小澤真弓氏



3 4 先人に思いをはせて『深谷市最新出土品展2014』
川本出土文化財管理センター

市内には数多くの遺跡があります。今回は近年の発掘調査成果として12か所の遺跡から出土した品々が展示され、来場者は熱心に観賞していました。

最新出土品展は8月29日(金)まで開催しています



3 6 みんなでワイワイ楽しいね!『子育てサロン』
花園公民館

子育てボランティアの皆さんの協力によって開催される『子育てサロン』。今回は更生保護女性会も参加し、親子でひな祭りの飾りを作って盛り上がりました。

花園公民館の『子育てサロン』は原則第1・3木曜日実施



3 7 これならできる!?『かんたん☆ながら体操』
キララ上柴

ほとんどのかたが運動が出来ない理由として、場所や時間が無いことを挙げますが、この日はなにかをしなぐらいすに座ったままできる体操が紹介されました。

講師は健康運動指導士の遠藤良江氏

3 9 秋公開予定!映画『紙の月』ロケ
深谷商業高校

『二層楼』の名で知られる深谷商業高校記念館(国登録有形文化財)で、宮沢りえさん主演の映画『紙の月』のロケが実施されました。

撮影されたのは主人公の回想シーン



3 9 古代国家はいかに地域を支配したか
深谷公民館

国立歴史民俗博物館の林部均さんが、古代国家の成立と特徴などについて、市内の幡羅遺跡や中宿遺跡などをもとにわかりやすく解説しました。

2 20 温かな体で免疫力アップ!『お灸教室』
岡部公民館

『肩が重い・体がだるい』などの日常の小さな不調は体の冷えによる血流の滞りが原因。参加者はお灸の熱で刺激する13のツボを学びました。

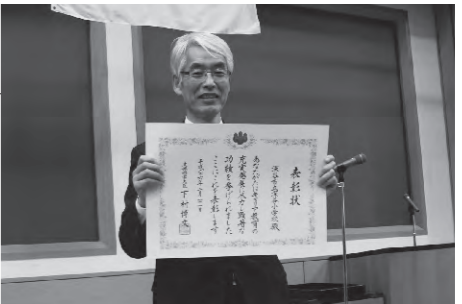
講師は鍼灸あん摩マッサージ指圧師の多勢裕子氏



2 21 『キャリア教育優良学校表彰・深谷小学校』
国立オリンピック記念青少年総合センター

深谷小学校の6年生が深谷市産業祭に参加し、地域の産業界と連携・協力を主体的に図ったことにより、『キャリア教育優良校文部科学大臣賞』の表彰を受けました。

代表として豊田尚正深谷小学校長が表彰状を受け取りました



2 27 ふれあい子育て講座『簡単おやつ作り』
もくせい館

乳児を抱える親の不安を少しでも解消し、楽しい子育てを支援するための講座。今回は『簡単なおやつ作り』として、ニョッキとゼリー作りを楽しみました。

講師は管理栄養士の中嶋美徳氏

2 28 10か月後に出来上がり!『みそ作り教室』
八基公民館

作り方の注意点として、カビ予防とうま味を均一にするため、仕込みから4か月後と、8か月後に天地返しをします。今年の冬に出来上がるみそに期待が膨らみます。



3 2 115種130本の梅の競演!『第6回梅まつり』
ふかや緑の王国

建国5周年特別上演として『はみだし紙芝居』が登場。紙芝居から物語が抜け出して演者がかけあう様子に、子どもたちは圧倒されていました。

劇団お伽座の皆さん





今月のニュース

生後91日以上の犬については、4月1日～6月30日までの間に狂犬病予防注射を毎年1回受けることが義務付けられています。

狂犬病予防集合注射

登録されている飼い主の犬に案内がきを送付しましたので、必ずがきをお持ちの上、会場にお越しください。また、新規登録(生後90日を経過した犬)も受け付けます。市外で登録されている犬を譲り受けた場合や、市外で登録した犬を連れて転入した場合については、犬の転入手続きが必要ですので、鑑札をお持ちください。

料金 登録済みの犬11頭につき3,300円(注射料金2,750円・済票交付手数料550円)、新規登録の犬11頭につき6,300円(登録済の犬に掛かる料金+登録手数料3,000円)

※犬の健康状態が悪いなど、注射を受けてよいかの判断が難しい場合は、獣医師にご相談ください。

※日程表の期間以外は、獣医

人間ドック・脳ドックの検査費用を助成します

●問い合わせ 保険年金課(☎574-6641) 岡部市民生活課(☎585-2213) 川本市民生活課(☎583-2783) 花園市民生活課(☎584-1121)

国民健康保険の被保険者が、人間ドックまたは脳ドックを受ける場合に、その費用の一部を助成します。

※人間ドック・脳ドックどちらか一方を助成します。

対象 次の要件をすべて満たすかた

- ①申請日当日、深谷市国民健康保険の被保険者で、その資格を取得してから1年以上を経過している
- ②申請日当日、満35歳以上
- ③深谷市国民健康保険税を完納している世帯
- ④受検日当日、深谷市国民健康保険の被保険者の資格がある

受検期間 平成27年2月28日(土)まで(3月をご希望のかたはご相談ください)

助成額 人間ドックまたは脳ドックの検査費用のうち、17,500円を助成します。

※検査費用は医療機関によって異なります。

助成方法 受検日当日、検査費用から助成金額を差し引いた金額を、医療機関へお支払ください。

狂犬病予防集合注射日程表

※(深)深谷地区 (岡)岡部地区 (川)川本地区 (花)花園地区			
4月	午前9時30分～11時	午後1時～2時	午後2時30分～3時30分
7日(月)	春日神社(川)	壺山五所自治会館(川)	上原集会所(川)
8日(火)	川本総合支所裏駐車場(川)	旧前藤集会所(川)	中折之口自治会館(深)
9日(水)	花園総合運動公園東駐車場(花)	武蔵野自治会館(花)	上郷自治会センター(花)
10日(木)	花園就業改善センター(花)	荒川集会所(花)	下郷公民館(花)
11日(金)	機沢農協スタンド跡地裏(岡)	岡部公民館(岡)	後機沢公会堂(岡)
14日(月)	岡部多目的センター(岡)	岡新田集会所(岡)	岡里自治会館(岡)
15日(火)	本郷農業総合センター(岡)	柳引いれあいスポーツ広場駐車場(深)	大谷集落センター(深)

師で注射を受けてください(料金が異なります)。

※案内はがきが届いたかたで、飼い主の変更やすでに犬が死亡・行方不明の場合は、ご連絡ください。

※指定医療機関以外での検診および事前申請のない検診は助成対象外となります。

指定医療機関

①人間ドック

〔市内〕

岩崎医院・皆成病院・金子医院・上柴クリニック・川本メディカルクリニック・佐々木病院・深谷赤十字病院・深谷市総合健診センター・深谷中央病院・益岡医院

〔市外〕

熊谷生協病院(熊谷市)・熊谷総合病院(熊谷市)・藤間病院(熊谷市)・鶴谷病院(伊勢崎市)

②脳ドック

〔市内〕

磯部クリニック・小喜医院・佐々木病院・深谷赤十字病院

申し込み 4月23日(水)～平成27年1月30日(金)までに、国民健康保険証・印鑑をお持ちの上、問い合わせ先で手続きしてください。

※別世帯のかたが代理申請する場合は、代理人の本人確認書類(運転免許証など)と委任状が必要です。

国民年金からのお知らせ 平成26年度国民年金保険料:月額15,250円

●問い合わせ 熊谷年金事務所(☎522-5012) 保険年金課(☎574-6641) 岡部市民生活課(☎585-2213) 川本市民生活課(☎583-2783) 花園市民生活課(☎584-1121)

学生納付特例制度

学生の皆さんも、20歳になつたら必ず国民年金に加入し、保険料を納めることが法律で義務付けられています。しかし、学生本人の収入が一定額以下のときには、申請により保険料の納付が猶予される『学生納付特例制度』があります。

対象 学校教育法に規定する大学(大学院)、短期大学、高等学校、専修学校などの在学者

手続きに必要なもの

- ①在学証明書または学生証(学生証は、画面コピー可)
- ②年金手帳
- ③認印(本人が署名する場合は不要)

※代理人申請の場合、①～③のほか、代理人の本人確認書類(運転免許証など)が必要となります(別世帯の代理人は委任状も必要)。

国民年金保険料の免除申請ができる対象期間が拡大されます

国民年金は、所得が少ない

ときや失業等により保険料を納付することが経済的に困難な場合、保険料の免除を申請することができます。平成26年4月からは、申請時点の2年1か月前の月分まで申請できるようになります。

※申請期間に対応する前年所得に基づき審査を行います。

国民年金保険料の通常納付ができるようになります

障害年金の受給などにより法定免除となっているかたについて、平成26年4月から、保険料を通常納付できる『納付申出制度』がはじまります。納付申出により、保険料の口座振替や前納による保険料の割り引きなど、便利でお得な制度をあわせてご利用できるようになります。

※詳しくは、お問い合わせください。



『子育てひろば』ようちえんで遊ぼう!

●問い合わせ 学校教育課(☎572-9578・☎366-0823本住町17-3)

内容	とき	ところ
1回・3回・5回・6回 幼稚園で遊ぼう(1日幼稚園児さん) ※室内遊び ・絵本 ・紙芝居 ・リズム ・製作 ・その他 ※戸外遊び ・砂場遊び ・園庭の遊具での遊び ・その他	6月～平成27年2月に、4回実施予定・午前9時15分～11時30分 ※12園の中から1園を選んでいただきます(申し込みはがきには第2希望まで必ず書いてください) ※参加会場は、はがきでお知らせします。 ※各会場の日程については、第1回開催時にお知らせいたします。	明戸幼稚園 幡羅幼稚園 深谷幼稚園 桜ヶ丘幼稚園 大寄幼稚園 藤沢幼稚園 深谷西幼稚園 常盤幼稚園 豊里幼稚園 上柴西幼稚園 おかへ幼稚園 花園幼稚園
2回 全体会 親子ピクニック 「親子と一緒に体を動かそう」	8月28日(木)・29日(金)	深谷ビッグスタート
4回 全体会 みんなで遊ぼう 「講演会」	11月6日(木)	深谷公民館

さまざまな遊びや体験を通して、子育てのあり方や、幼児教育の大切さを学び合います。専門家が子育ての不安や悩みの相談にも応じます。

対象 市内在住の2歳以上(6月1日(日)現在)の未就園児とその保護者(できるだけ全講座に参加可能な親子)

定員 市内12幼稚園各15組

申し込み 5月13日(火)消印有効)までに、往復はがきの往信用はがき裏面に、参加希望幼稚園名(第2希望まで必ず記入)・住所・参加親子の氏名(ふりがな)・年齢(幼児は〇歳〇か月)・電話番号・子育て一言メッセージ(思い・悩みなど)・今までに参加したことがある場合は園名を、また、往信用はがき表面に、参加者の郵便番号・住所・氏名を明記の上、問い合わせ先へ

※応募者多数の場合は、抽選となります。

3月17日

大雪被害に対するお見舞いのため
石原弘田野畑村長が来庁されました

2月14日～15日にかけての大雪による深谷市内の被害状況を受け、友好都市の岩手県田野畑村から石原弘村長がお見舞いのため来庁されました。石原村長は深谷市議会の議場に登壇され、東日本大震災にかかわる深谷市の皆さんからの支援に対するお礼の言葉を述べられました。また、今回の大雪災害に対しては、一刻も早い復興を願っており、そのために、今後心寄せあって協力していきたいと話されました。



◀ 田野畑村と村議会からそれぞれ見舞金をいただきました。

- 2 Ⅱ類
対象 ● 昭和59年4月2日～平成7年4月1日生まれで、短大・専修学校（2年制以上の専門課程）などを卒業（見込み）のかた、または大学に2年以上在学し、62単位以上取得（見込み）のかた
- 採用予定人数 ● 男性20人、女性10人
- 3 Ⅲ類
対象 ● 昭和59年4月2日～平成8年4月1日生まれで、1類・Ⅱ類に該当しないかた
- ※高等学校を卒業見込みのかたは受験できません。
- 採用予定人数 ● 男性70人、女性10人
- 4 国際捜査1類
対象 ● 1類の受験資格を有するかた

講座

で、中国語が堪能なかた
採用予定人数 ● 1人

● 5 武道・体育指導1類
対象 ● 1類の受験資格を有するかたで、卓越した柔道または剣道の技術を有するかた。いずれも段位が4段以上（大学卒業見込みのかたに限り3段を含む）のかた

● 採用予定人数 ● 柔道2人、剣道1人

● 1 食生活改善推進員養成講座
● 保健センター（☎575-1110）
より健康的な生活のために、良い



◀ 田野畑村と村議会からそれぞれ見舞金をいただきました。

市役所の連絡先

- 本庁舎 ☎366-8501 深谷市仲町11-1 ☎571-1211(代表)
- 岡部総合支所 ☎369-0292 深谷市岡2381-1 ☎585-2211(岡部市民生活課)
- 川本総合支所 ☎369-1192 深谷市田中197 ☎583-2781(川本市民生活課)
- 花園総合支所 ☎369-1293 深谷市小前田2345-1 ☎584-1121(花園市民生活課)

市役所窓口取扱時間

- 月～金曜日 午前8時30分～午後5時15分(祝休日を除く)
- 木曜日 市役所本庁舎1・2階の窓口業務は午後7時15分まで(一部取り扱えない業務があります)

火災(消防車の出動)の問い合わせ

- テレホンサービス ☎0180-99-4944
※医療機関情報の問い合わせは指令課(☎571-0119)へ

防災行政無線放送内容のご案内

- テレホンサービス ☎0180-99-4431

募集

● 平成26年度「ちいきの先生」募集
● 国生生涯学習課(☎572-9581)
小学生の自主学習を支援する『が
んばるくム』で、学習指導・相談を
行う「ちいきの先生」を募集します。
対象 ● 18歳以上のかた
指導教科 ● 国語、算数
勤務時間 ● 土曜日の午前中
勤務場所 ● 市内小学校
※詳しい資料は生涯学習課へ
☎4月7日(月)～25日(金)までに問
い合わせ先へ

● 人材バンクにご登録ください
● 協働推進課(☎574-6658)
募集分野は、教育・文化・法律・
経済・医療・建築・地域活動・消費
生活など、さまざまです。
次のようなかたを募集します。
■ 各分野の識見をお持ちのかた、な
らびに有資格者
■ 個人・勤務先・各種団体などで社
会活動を行っているかた
■ 市政や地域の発展に熱意を持って
貢献できるかた
※「深谷市人材バンク」に登録いた
だいたかたには、各種審議会への委
員としての参加や講演会などの講師
をお願いすることがあります。
対象 ● 原則として市内在住か通勤
または市内に活動の場をお持ちで、20
歳以上のかた
登録期間 ● 3年間

※平成24・25年度中に登録されたか
たは、再登録の必要はありません。
● ワンナイトスライ
● ホストファミリー募集
● 協働推進課(☎574-6658)
海外から日本語国際センター(さ
いたま市)へ研修に来ている外国人
日本語教師を、土・日曜日の1泊で
受け入れていただけるホストファ
ミリーを募集します。
ホストファミリーは登録制で、受
入日程は随時お知らせします。都合
の良いときだけ、受け入れていた
ければ結構です。日本の家庭生活や
習慣、文化などを紹介しながら、ご
家族で国際交流を体験してみませ
んか。
対象 ●
① 市内在住で、宿泊用に1部屋提供
できること
② 単身家庭でなく、家族で受け入れ
ができること
☎4月14日(月)までに問い合わせ先へ

国家公務員募集

● 人事院関東事務局(☎048-7
40-2006)
人事院は平成26年度中に次の採用
試験を行います。受験案内などは人
事院ホームページ内で確認できま
す。詳しくは、お問い合わせくださ
い。
● 1 総合職試験(院卒者試験)、総合
職試験(大卒程度試験)
● 受付期間(インターネット) ● 4月
8日(火)まで
● 第1次試験日 ● 4月27日(日)

警察官募集

● 寄居警察署警務課(☎581-0
110)
● 受付期間 ● 4月14日(月)まで
● 第1次試験日 ● 5月11日(日)

● 1 Ⅰ類
対象 ● 昭和59年4月2日以降生まれ
で、大学卒業(見込み)のかた
● 採用予定人数 ● 男性200人、女性
25人

手話講習会

とき	ところ	内容
5月14日(水) 午前9時30分～正午	深谷市保健センター	開講式 オリエンテーション 講話「緑の下の力持ち 食生活改善推進員とは」 講話「健康について考えよう」【栄養素の基礎知識】
5月21日(水) 午前9時30分～正午	深谷市保健センター	講話「生活習慣病予防のいろは」 講話「年代別食事のポイント」
5月28日(水) 午前9時30分～午後1時	深谷市保健センター	講話「食品衛生・食中毒予防について」 調理実習「育ちざかりの朝ごはん!」
6月4日(水) 午前9時30分～11時30分	深谷公民館 体育室	講話・運動実習「運動習慣を身につけよう」 目指せす らっと美人 ～ウォーキング&ストレッチ～
6月11日(水) 午前9時30分～正午	深谷市保健センター	講話・実習「これであなたも栄養士!食品成分表の使い 方」【食事バランスガイドの活用術・献立の立て方】
6月18日(水) 午前9時30分～午後1時	深谷市保健センター	講話「栄養価アップの裏ワザ ～働きざかりのあなた へ～」 調理実習「働きざかりの晩ごはん!」
6月25日(水) 午前9時30分～午後1時	深谷市保健センター	調理実習「食改さん直伝★おふくろの味」 開講式

● 1 入門コース
対象 ● 市内在住か通勤・在学者で
手話を初めて学ぶかた
とき ● 5月21日～10月22日までの
毎週水曜日(全22回) 午後7時～9
時
定員 ● 先着40人

● 2 基礎コース
対象 ● 市内在住か通勤・在学者で
入門講座を終了したかた
とき ● 5月14日～11月5日までの
毎週水曜日(全25回) 午後7時～9
時
定員 ● 先着30人

● 1 2 共通
● ところ ● ボランティア交流センター
● 受講料 ● 無料(テキスト代は自己負
担)

● 点訳講習会(初級)
● 深谷点訳ボランティアの会・長
尾さん(☎571-8206)
● 点字に興味をお持ちのかた、ボラ
ンティアに関心のあるかた、点字を
学んでボランティア活動に参加しま
せんか。
● 対象 ● 市内在住か通勤で点字を初め
て学ぶかた
● とき ● 4月16日(水)・23日(水)、5月7
日(水)・14日(水)・21日(水)・28日(水)、6
月4日(水)・11日(水)・18日(水)・25日(水)
(全10回) 午後1時30分～3時30分
● ところ ● ボランティア交流センター
● 点訳活動室
● 定員 ● 10人程度
● 受講料 ● 1,000円(資料代)

ふかや必読書 30

「はらぺこあおむし」

エリック・カール



あたたかなあさ、はらぺこあおむし、たんじょう！ 曜日ごとに増えていく食べ物の絵が、小さなページから大きなページに広がっていき、その果物にあおむしの食べた穴があいているしかけ絵本にもなっています。最後は、画面いっぱい描かれた蝶の美しさ。親子で楽しみましょう。

消費生活コンサルタント 養成講座

消費生活の専門家として活動するための基礎を学ぶ講座です。修了生は、各地の消費生活センターにおいて、相談員や啓発員として、さまざまな場面で活動しています。
とき●6月2日(月)〜7月中旬(隔週ごとにスクーリングと自宅学習)
受講料●88,000円(税別)
会場●国立オリンピック記念青少年総合センター(渋谷区代々木神園町3-1)
応募期間●5月9日(金)までに問い合わせ先へ

就職支援セミナー

キャリアセンター・プランチ等専用受付ダイヤル(048-601-2229)
対象●40歳以上のかた
とき●4月22日(火)午後2時〜4時
ところ●キララ上柴大会議室
内容●面接対策



第16回重忠まつり

重忠まつり実行委員会(0583-13982)
鎌倉時代を代表する武将畠山重忠公の面影をしのび、春の祭りを開催します。
とき●4月20日(日)午前10時〜午後2時

もくせい館天体観望会

もくせい館(0583-7733)
とき●4月19日(土)午後7時〜(雨天の場合は26日(土)午後7時〜)
ところ●もくせい館天体観望室
当日会場を受け付けます(小・中学生は保護者同伴)。

おはなし会

フオルテ(0573-4761)
対象●幼児・小学校低学年と保護者
とき●4月15日(火)午後3時30分〜4時
ところ●キララ上柴チューリップ内容●読み聞かせボランティア『おはなし会ユリ』による絵本・紙芝居など

中山道深谷宿本舗 『アメリカンフラワー』革製品展

中山道深谷宿本舗(0575-0088・深谷町9-12)
とき●4月23日(水)〜5月5日(祝)
内容●ワイヤーで作る輝きのある花・ブローチと鉢物、革製品約150点を展示
出展●梅沢多しのさん・河田富美さん

深谷市民文化会館

内容●6回の練習後、10月12日(日)開催の『深谷シティフィルハーモニー管弦楽団第8回定期演奏会』にて、楽団員と一緒に演奏します。
曲目●花は咲く(ワークシヨップメソッド)
募集楽器●バイオリン、ピオラ、チェロ、フルート、オーボエ、クラリネット、ホルン
定員●30人程度(応募多数の場合は抽選)
指導●深谷シティフィルハーモニー管弦楽団
参加料●1,000円
要項・申込書●問い合わせ先またはホームページから入手できます。
甲●6月7日(土)までに、申込書を問い合わせ先へ

第15回つくしたんばば春まつり

つくしたんばば作業所(0572-1668・人見2000)
とき●4月19日(土)午前10時〜午後2時
内容●近隣施設の製品販売、ダンスなど

介護者のついで

介護サポーターズ深谷・森田さん(0571-0757)
とき●ところ
①4月9日(水)午後1時30分〜4時・深谷コミュニティセンター
②4月16日(水)午後1時30分〜3時30分・福祉事業所だんらん
③4月19日(土)午後3時・コープ

大雪で被害を受けた 農業者の皆さんへ

農業振興課(0574-6648)
2月14日、15日の大雪により被害を受けた農業者の皆さんが1日も早く農業を再開できるよう、国および県とも連携しながら被害を受けた農業者の皆さんへの支援を実施してまいります。
主な支援の内容としては、次の通りです。
①倒壊した農業用ハウスなどの廃材の受け入れ(当分の間延長・毎週水曜日)
②倒壊した農業用ハウスなどの撤去に掛かる経費への支援
③農業用ハウスなどの再建・修繕に掛かる経費への支援
④農薬購入費、肥料購入費、次期作物の種苗などの購入費への支援
各支援の内容などにつきましては、農林水産省、県、市の各ホームページをご覧ください。
ただか、お問い合わせください。

深谷にぎわいたす

とき●4月26日(土)午後3時〜6時
出店料●1,000円
スペース●長テーブル1台
【レンタサイクル】
利用料●普通自転車1日1500円、2時間1200円、電動自転車1日1,000円、2時間1500円

あいらん 辻宣夫 百童百花譜展

あいらん(0575-3422・深谷町10-24)
内容●絶滅危惧種の花々と童子たちの水彩画
とき●4月30日(水)まで
夏休みクラシックコンサート 『音楽の絵本』
深谷市民文化会館(0573-

あつたか村

あつたか村・鈴木さん(0572-3013)
とき●開村日●毎週月・木曜日(4月3日(木)を除く)、囲碁クラブ11日(金)・25日(金)午前10時〜午後3時
定員●開村日●先着20〜25人程度、囲碁クラブ●先着10人程度
参加料●開村日●利用者800円・ボランティア500円、囲碁クラブ●200円
甲●前日までに、開村日は鈴木さん、囲碁クラブは木部さんへ

青年海外協力隊シニア海外ボランティア体験談&説明会

JICA青年海外協力隊事務局募集課(03-5226-9813)
青年海外協力隊・シニア海外ボランティアの制度や内容について説明会を行います。ボランティアには技術系・医療系・教育系・農業系・スポーツ系などさまざまな職種があります。
とき●①4月9日(水)午後7時〜②4月26日(土)午後2時〜
ところ●大宮ソニックシティホール4階国際会議室(さいたま市大宮区桜木町1-7-5)

第64回埼玉県美術展覧会

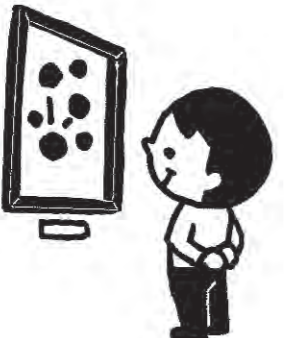
県生涯学習文化財課(048-1830-6921)

荒川流域のいきもの絵画展

荒川の博物館(0581-7333)
荒川流域で見られる花や魚、鳥など、自然・生物の写実絵画展です。自然の美しさや素晴らしさをお伝えします。また、絵に描かれている生き物は、製も展示します。
とき●5月6日(休)まで午前9時〜午後5時
ところ●川の博物館(寄居町小園39)

深谷市国民健康保険 医療費の窓口負担割合の見直し

深谷市国民健康保険 医療費の窓口負担割合の見直し 70歳以上75歳未満のかたの医療費の窓口負担は、特例措置でこれまで



生活

学生は保護者同伴)
 ・開校式 6月4日(水)午後7時～
 深谷公民館
 ・机上講習会 7月17日(水)午後7時～
 ・深谷公民館
 ・閉校式 9月18日(木)午後7時～
 深谷公民館
 ・山行 ①6月29日(日)北八ヶ岳北横岳・縞枯山(長野県) ②8月2日(出・3日)南アルプス仙丈ヶ岳(山梨県) ③9月7日(日)黒姫山(長野県)
 定員●先着45人(窓口受け付け35人、メール受け付け10人)
 参加料●3,000円(保険料を含む・実技講習費用については別途)
 ④4月22日(火)午前9時から、市体協事務局(生涯学習課内)へ
 ※1人につき、2人までの申し込みとなります。また、メールでの申し込みは、4月22日(火)午後8時からメール(hukaya.ac@gmail.com)に氏名・年齢・住所・性別・連絡先をご記入の上お送りください。



●市民クライミングデー
 市山岳連盟・岡田さん(☎0495-34-1575)

ところ●深谷ビッグタートル
 種目●①【シングルス男女別】一般の部、シニアの部(45歳以上)、グランドシニアの部(60歳以上)、高校の部、中学の部、パパの部・ママの部(初心者)
 ②【ダブルス男女別】Aの部、Bの部(初心者)
 参加料●【シングルス】一般・シニア・グランドシニア・パパ・ママ11800円、高校生11600円、中学生11400円【ダブルス】1ペア11,000円(保険料を含む)
 ④4月24日(木)までに、市体協事務局(生涯学習課内)へ

●お楽しみ5kmウォーク
 市歩き歩協会・本木さん(☎572-4340)
 対象●オープン(小学生以下は保護者同伴)
 とき●5月11日(日)(雨天決行) 集合11南公民館駐車場前・午前9時30分
 コース●南公民館(午前10時出発)→グリーンパーク→多目的広場(昼食休憩)→南公民館(午後2時到着予定)
 参加料●一般11300円(保険料を含む・当日集金)、会員11無料
 持ち物●弁当、雨具、レジャーシート
 ④当日集合場所で受け付け

●全国「あそびの日」深谷会場
 みんなでワクワク遊びんピック
 市レク協事務局(生涯学習課内)☎572-9581
 とき●5月11日(日)午後1時～4時

個人住民税の特別徴収(給与天引きによる納付)を徹底します

問市民税課(☎574-6637)
 個人住民税の特別徴収とは、事業主(給与支払者)が従業員(納税義務者)に代わり、毎月従業員に支払う給与から個人住民税(市・県民税)を天引きし、納付していただく制度です。
 市と県では、平成27年度には、原則としてすべての給与支払者を特別徴収義務者に指定する取り組みを進めています。特別徴収を行っていない事業主の皆さんは、早期に特別徴収の手続きをするか、平成27年度までには円滑に切り替えられるように準備してください。

特別徴収の対象となるかた
 原則すべての従業員(パート、アルバイト、役員などを含む)
 ※給与が毎月支給されていないかた、均等割非課税のかたなど、一部例外があります。

特別徴収にする利点
 従業員のかたにとっては、金融機関へ納税に向かう手間を省くことができ、納付を忘れる心配がありません。また、普通徴収の納期が年4回であるのに対し、特別徴収は年12回なので1回当たりの負担が少なく済みます。
 個人住民税の税額計算は市が行いますので、事業主は、所得税のように税額の計算や年末調整をする手間が掛かりません。また、従業員が常時10人未満の場合は、市の承認を受け年12回の納期を年2回にする制度(納期の特例)を利用できます。

対象●市内在住か通勤・在学者で、小学生以上のかた
 とき●5月9日～平成27年3月27日までの毎週金曜日午後7時～8時
 定員●先着10人
 ところ●消防本部
 参加料●6,000円(保険料を含む)
 申込み●4月10日(木)午後8時からメール(hukaya.ac@gmail.com)に氏名・年齢・住所・性別・連絡先をご記入の上お送りください。

●市民バレーボール大会
 市バレーボール連盟・金井さん(☎090-4843-5182)
 ①一般(9人制男女別)
 とき●5月11日(日)集合11午前8時30分

ところ●深谷小学校校庭(雨天時は深谷小学校体育館)
 内容●鬼ごっこ、ベイゴマ、けん玉、チャレンジ・ザ・ゲーム、ふっかちゃん折り紙など
 参加料●1人1100円(保険料を含む)
 ④市内各小学校から配布されるチラシ(公民館にもあります)の参加申込用紙に必要事項を記入の上、当日会場でお申し込みください。
 ※小学生だけの参加は保護者の承諾が必要です。

●深谷市スポーツ少年団員募集
 市スポーツ少年団事務局(生涯学習課内)☎572-9581
 スポーツ少年団に入って楽しく活動しませんか?スポーツ以外にも、レクリエーションや奉仕活動など、いろいろな団活動を行っています。学校では体験できないことがたくさんあります。お気軽にお問い合わせください。
 対象●小学1年生以上
 種目●サッカー・ジュニアバレーボール・ミニバスケットボール・少年野球・ソフトボール・空手道・柔道・剣道・テニス・器械体操
 ●フィットネス教室(4～6月)
 深谷ビッグタートル(☎572-3000)

●ラテン骨盤エクササイズ教室
 とき●毎週月曜日午後1時～2時
 ●かたんエアロ教室
 とき●毎週火曜日午前10時～11時

ところ●深谷市民体育館
 参加料●1チーム12,000円
 ②レディーズ(9人制)
 とき●5月18日(日)集合11午前8時
 ところ●深谷ビッグタートル
 参加料●連盟登録チーム112,000円 連盟未登録チーム115,000円
 【①②共通】
 代表者会議●4月26日(土)午後6時～
 ●深谷ビッグタートル研修会議室
 ③シニア(9人制)
 対象●満45歳以上のかたで構成されたチームで、コート内での競技者は男性3人以上、女性はバックプレイヤーとします。
 とき●6月1日(日)集合11午前8時30分

●らくらくヨガ教室
 とき●毎週火曜日正午～午後1時
 ●フィットネスフラ教室
 とき●毎週火曜日午後8時15分～9時15分
 ●リラクゼーションヨガ教室
 とき●毎週水曜日午後1時30分～2時30分
 ●らくらくボクササイズ教室
 とき●毎週木曜日午前11時30分～午後0時30分
 ●ダンベルサーキット教室
 とき●毎週金曜日午前10時～11時
 ●入門ヨガ教室
 とき●毎週金曜日午前11時45分～午後0時45分
 ●ピラティス教室
 とき●毎週土曜日午後2時30分～3時30分
 ●ストレッチヨガ教室
 とき●毎週土曜日午後8時～9時
 【各教室共通事項】
 対象●18歳以上のかた
 ところ●深谷ビッグタートル研修会議室
 定員●各先着30人
 参加料●1回400円(保険料を含む)
 ※トレーニング室利用時間内に参加されるかたは無料
 ※回数券の利用可

●深谷ビッグタートル休館日
 深谷ビッグタートル(☎572-3000)
 深谷ビッグタートルでは、建物・設備類の定期点検および特別清掃のため、次の日が休館日になります。

●中小企業者向け制度融資
 深谷商工会議所(☎571-145)、ふかや市商工会(☎584-2325)、商工振興課(☎5

なお、申請受け付けは午後5時まで行います。
 休館日●5月30日(金)、9月8日(月)、11月20日(木)、12月28日(日)～平成27年1月4日(日)
 ※変更になる場合があります。

その他

●友好都市田野畑村への職員派遣を継続
 問人事課(☎574-6636)
 市では、平成24年度から引き続き今年度も、友好都市若手県田野畑村の復興支援のため職員を派遣します。
 派遣期間●4月～平成27年3月
 内容●土木技師2人派遣
 業務は、高台移転集落への交通利便性を向上させるための現道拡幅整備などを担当します。

●建設工事等入札参加申請追加受付
 問契約検査課(☎574-6634)
 建設工事、設計調査測量業務、土木施設維持管理業務で、市の入札に参加するための入札参加申請(平成25・26年度)の追加受け付けを、4月30日(水)まで(新規申請は23日(水)まで)の共同受付で行います。共同窓口は県「入札審査課」となります。詳しくは県ホームページでご確認ください。

●建設工事等入札参加申請追加受付
 問契約検査課(☎574-6634)
 建設工事、設計調査測量業務、土木施設維持管理業務で、市の入札に参加するための入札参加申請(平成25・26年度)の追加受け付けを、4月30日(水)まで(新規申請は23日(水)まで)の共同受付で行います。共同窓口は県「入札審査課」となります。詳しくは県ホームページでご確認ください。

祝!! 100歳



お誕生日
大澤はるさん(高畑)2月23日生


● 環境水道部からのお知らせ
問 水道工務課 (☎574-6661)
 次の工事店を新たに深谷市指定給水装置工事業者に指定しました。
 ■ 根岸設備 (比企郡小川町) ☎0493-721-2888)

● 戸田競艇開催日
問 財政課 (☎574-6632)
 埼玉県都市競艇組合が主催する戸

● 『平成26年度深谷市障害者優先調達推進方針』を策定
問 障害福祉課 (☎571-1011)
 平成26年度深谷市障害者優先調達推進方針は障害者優先調達推進法に基づき策定したもので、市が行う調達の範囲や目標額を定めました。
 市が物品や役務の調達を行う際に、障害者就労施設等から優先的に、積極的に購入することで、障害のある人の自立に向けた支援をすることを目的としたものです。
 ※詳しくは、市ホームページをご覧ください。

一度読んだらクセになる
深谷ねぎっこブログ

深谷の旬な情報を配信中♪



深谷ねぎっこ 検索



▲西島町自治会

● 宝くじ助成
問 自治振興課 (☎574-8597)
 (財)自治総合センターが実施している平成25年度宝くじ助成を受けて、西島町自治会が屋台見送幕を購入しました。

田競艇の収益金は、市の貴重な財源となっており、さまざまな事業に活用されています。

開催日 ● 4月19日(土)～24日(木)、5月9日(金)～12日(月)・21日(水)～26日(日)、6月5日(木)～8日(日)・20日(金)～23日(月)

● あなたの起業を応援します! 新規起業者の補助金支援
問 深谷商工会議所 (☎571-12145)、**ふかや市商工会 (☎584-2325)**、**商工振興課 (☎574-6650)**

※利率は3月31日現在のものです。今後、市場金利の動向などにより改正される場合がありますので、随時お問い合わせください。
 ※各制度とも県信用保証協会の保証を付すことが条件となります。
 ※小口資金、特別小口資金を利用した方が期間内に完済した場合、完済奨励金を補助します。
 ※中小企業近代化経営資金と中小企業緊急運転資金の新規申し込みは、受け付けていません。

制度 融資名	融資 限度額	融資 利率	融資期間	信用 保証料
小口資金	1,250万円	1,70%	運転資金 10年 設備資金 12年	0.45~ 1.59%
特別 小口資金	1,250万円	1,70%	運転資金 10年 設備資金 12年	0.80%

74-6650)
 市内の中小企業者で、事業資金を必要とされるかたは、ぜひご利用ください。中小企業者の皆様にとって利用しやすい制度となっておりますので、お気軽に市内商工団体へご相談ください。

● 住宅用太陽光発電システム設置費補助制度
問 環境課 (☎585-5150)
 対象 ● 平成26年度内に電力会社への売電を開始した10kW未満の住宅用太陽光発電システム
補助件数 ● 300件
補助額 ● 1件につき8万円
 ※対象条件や申請方法の詳細については、市ホームページやパンフレットをご確認ください。

補助対象経費区分	内訳	補助率	補助限度額
事業所等開設経費	・事業所などの開設にかかわる設備・備品購入費 ・設備設置などの経費(消耗品費および税の性質を有するものは除く)	2分の1以内	10万円
広告宣伝費	・事業開始時における新聞広告費 ・チラシの製作や配布に要する経費	2分の1以内	10万円
商業登記費	・(法人)設立登記に要する費用 ・(個人)商号登記に要する費用	2分の1以内	10万円

※国や県、他の団体などから起業に関連する補助金の交付を受けた場合は、補助対象経費から除きます。

対象 ● 市内在住で、市内で新たに事業を開始し、申請時に事業を開始してから6か月を経過していないかた(そのほか要件あり)

酒蔵の映画館
深谷シネマ

4月のご案内
 ※4月6日(日)から④の開始時間が変更になります

定期上映時間
 ①午前10時30分～
 ②午後1時30分～
 ③午後4時30分～
 ④午後8時00分～

通常料金 1,000円
 問 NPO市民シアター・エフ (☎551-4592)
 ※火曜日定休

● **かべや姫の物語** (日本・137分)
 とき 4月5日(土)まで①②
 ※4月5日(土)②は予約満席のため当日券無し
 内容 宮崎駿と並びジブリの名匠・高畑勲監督が描く新感覚の童話アニメ

● **鑑定士と顔のない依頼人**
 とき 4月5日(土)まで③④
 内容 謎めく女性から美術品の鑑定依頼を受けた鑑定士が辿り着く真実

● **ある精肉店のはなし**
 (日本・108分・ドキュメンタリー)
 とき 4月6日(日)～12日(土)①
 内容 牛の生育から解体・販売を行う家族経営肉店の人間ドキュメント

● **くじけないで** (日本・128分)
 とき 4月6日(日)～12日(土)②③④
 内容 詩人柴田トヨの人生を自伝的に描く感動作

● **野ゆき山ゆき海べゆき** (質実黑白オリジナル版) (日本・135分)
 とき 4月13日(日)～19日(土)①
 内容 戦時下の漁村で美少女をめく

● **少女は自転車にのって**
 (オウソウシアター・独・97分・字幕)
 とき 4月13日(日)～19日(土)②③④
 内容 自らの自転車獲得のため、希望を胸に突き進む少女の純真無垢な情熱に世界が絶賛した感動作

● **永遠の0**
 とき 4月20日(日)～26日(土)④、4月27日(日)～5月3日(日)①②③④
 内容 名機零戦とその搭乗員との命運をめぐる悲劇の物語

● **武士の献立** (日本・121分)
 とき 4月20日(日)～26日(土)①②③
 内容 包丁侍として料理の腕を振るった武家に嫁いだ主人公の人間ドラマ

※上映情報は予定です。予告なしに変更になる場合があります。

平成26年度 市税の納付月

問 納税=収税課 (☎574-6639)、市県民税・軽自動車税=市民税課 (☎574-6637)、固定資産税=資産税課 (☎574-6638)、国民健康保険税=保険年金課 (☎568-5001)

科目	納付月と納期限											
	5月 6月2日(月)	6月 6月30日(月)	7月 7月31日(木)	8月 9月1日(月)	9月 9月30日(火)	10月 10月31日(金)	11月 12月1日(月)	12月 12月25日(木)	1月 2月2日(月)	2月 3月2日(月)	3月 3月2日(月)	
市県民税		1期		2期		3期		4期				
固定資産税 (都市計画税)	1期		2期		3期		4期					
軽自動車税	全期											
国民健康保険税			1期	2期	3期	4期	5期	6期	7期	8期		

各 種 無 料 相 談

	担当	内容	とき	ところ
家庭児童相談室	こども青少年課 ☎571-1408	子どもに関する心配や悩み事の相談	月～金曜日 午前9時～午後5時	こども青少年課 家庭児童相談室
虐待防止ホットライン	こども青少年課 ☎574-3000	虐待が疑われる子どもを見つけた場合は、ご連絡ください	月～金曜日 午前8時30分～午後5時15分	こども青少年課
子どもスマイルネット	子どもスマイルネット ☎048-822-7007	子ども(原則18歳未満)にかかわる悩み電話相談	午前10時30分～午後6時	-
行政相談	市民課 ☎574-6633	行政に関する苦情など	毎月第2・3木曜日 午後1時30分～4時	市役所西別館 会議室
法律相談	市民課 ☎574-6633	相続、離婚、金銭貸借、商取引などの法律に関する相談 予約制	火曜日、毎月第1木曜日 午後1時30分～4時30分	市役所西別館 会議室
市民相談	市民課 ☎574-6633	市民生活に関する相談	月～金曜日午前9時30分～正午、 午後1時～4時30分 ※受け付けは午後4時まで	市役所北別館 市民相談室
消費生活相談	市民課 ☎574-6633	商品契約に関する苦情など	月・水～金曜日 午前10時～正午、午後1時～4時	市役所西別館 消費生活センター
不動産相談	市民課 ☎574-6633	土地や建物の売買、賃貸など、不動産に関する相談	毎月第1火曜日午前9時～正午 ※受け付けは市民課へ	市役所西別館 会議室
交通事故相談	交通事故相談所 ☎048-830-2963	交通事故に関する相談	月～金曜日 午前9時～午後4時30分	県庁第2庁舎 交通事故相談所
教育相談	教育研究所 ☎572-9456	子どもの発達障害や、不登校、いじめ・非行など、学校生活上の不適応や悩みについての相談	月～金曜日 午前9時～正午、午後1時～4時30分 ※ファクス・メールは24時間受け付け ☎0120-4-78374 ☒e-net@city.fukaya.saitama.jp	教育研究所
よ3ず人権相談	人権政策課 ☎574-6643	生活全般で感じた人権上の困り事や悩みなどの相談 ※事前予約も可	毎月10日・25日 午前10時～正午、午後1時～3時 ※土・日曜日、祝休日の場合は翌開庁日	市役所西別館 会議室
女性の悩み相談室	L・フォルテ ☎573-4761	仕事・家庭・夫婦の悩みなどの相談 予約制	毎月第1・3水曜日 午前10時～正午、午後1時～3時	市役所本庁舎2階 相談室
DV問題法律相談	L・フォルテ ☎573-4761	配偶者やパートナーからの暴力などに関する相談 予約制	5月15日(木)午後1時30分～4時	キララ上柴 ミーティングルーム2
税務相談	市民税課 ☎574-6637	税理士による税一般に関する相談	毎月20日午前10時～午後4時 ※土・日曜日、祝休日の場合は翌開庁日	市役所西別館 会議室
内職・就職・求人相談	内職・就職相談室 ☎573-1171	内職の仕事紹介、内職求人の受け付け、就職相談 予約制	月・木曜日 午前10時～正午、午後1時～3時	キララ上柴 ミーティングルーム1
ふるさとハローワーク	ふるさとハローワーク ☎551-2501	求人情報提供、職業相談・紹介 ※雇用保険など一部業務はハローワーク熊谷のみ取り扱い	月～金曜日 午前9時～午後5時	キララ上柴 ふるさとハローワーク
深谷若者サポートステーション	深谷若者サポートステーション ☎577-4727	就労や進路に悩みを抱えている若者と保護者の相談 予約制	月・水～土曜日 午前9時30分～午後5時30分	セツ梅酒造跡 (深谷町9-12)
乳幼児相談	保健センター ☎575-1101	未就学児とその保護者を対象とした、身長・体重の測定、発育・栄養・発達・子育ての相談(希望者)	4月 7日(月)午前10時～11時30分 4月14日(月)午前10時～11時30分 4月21日(月)午前10時～11時30分 4月25日(金)午前10時～11時30分	おかへ子育て支援センター 深谷市保健センター 川本保健センター 花園公民館
健康相談	保健センター ☎575-1101	健康に関する相談 面接は予約制 ※電話相談は随時	月～金曜日 午前8時30分～午後5時15分	深谷市保健センター
こころの相談	保健センター ☎575-1101	心の健康や病気、福祉制度などの相談 予約制	4月23日(水)午後1時～2時	深谷市保健センター
ひきこもり等相談室	こども青少年課 ☎574-6646	15～34歳までの引きこもりなどに関する相談	毎月第2・4水曜日午後1時～5時15分 ※祝休日の場合は翌開庁日	こども青少年課
エイズ相談・検査	熊谷保健所 ☎523-2811	エイズなどに関する相談と血液検査 予約制	4月22日(火) 午前10時～11時、午後5時30分～6時30分	熊谷保健所

※相談日が祝休日・年末年始に当たる場合は、お休みになることがありますので、事前にご確認ください。

市ホームページ、市モバイルサイトからも、上記の内容をご覧ください

■ ホームページ <http://www.city.fukaya.saitama.jp/> ■ モバイルサイト <http://www.city.fukaya.saitama.jp/mobile/>



主 な 施 設 か ら の お 知 ら せ

パソコン教室

ところ	講座名	内容	とき(5月)	定員	参加料	対象
深谷公民館 ☎571-0506	インターネット入門	ホームページの閲覧、お気に入りへの登録など	7日(水) 8日(木)	先着18人	500円(資料代)	日本語入力ができるかた
	Word中級	ビジュアルな文書の作成(ワードアート、表の作成など)	28日(水) 29日(木)	先着18人	500円(資料代)	Word入門受講者または、同レベルのかた
上柴公民館 ☎572-9001	ペイントソフトで画像を加工	アクセサリのペイントソフトを使って画像編集を学ぶ	14日(水)	先着12人	500円(資料代)	パソコンの基本操作ができるかた
	エクセルで家計簿をつけよう	テンプレートの家計簿をダウンロードし、入力、項目変更など	15日(木)	先着20人	500円(資料代)	パソコンの基本操作ができるかた
	スライドショーDVDを作ろう	デジカメ写真をDVDにして、テレビやパソコンで見してみる	22日(水) 23日(木)	先着20人	500円(資料代)	パソコンの基本操作ができるかた

■ 対象 市内在住か在勤者で、各対象要件を満たすかた

☎4月24日(木)午前9時から参加料を上記の公民館へ(受付は平日の午後5時15分まで)

グリーンパーク・パティオ (☎574-5000・火曜日休館)

■ 市民限定2割引券を市役所本庁舎・総合支所・公民館で配布していますのでご利用ください。

営業時間	入場料
午前10時～午後9時(最終入場は午後8時15分)	一般=1,000円、中学生=500円

行事名	とき・内容	備考
ラウンドフィットネス	1回30分程度の運動で運動不足を解消 ※その他、各種フロア教室を開催しています。	参加料/一般=300円、プール利用者=無料
4月無料園芸相談	専門相談員の相談日は4月20日(日)	花き振興担当職員の相談は、随時受け付けています。
チューリップが見ごろを迎えます	約34,000球のチューリップが、4月上旬ごろから見ごろを迎えます。	※開花状況は天候にもよりますので、ホームページをご覧ください。
デジタルカメラを使う写真教室	4月12日(土)午後1時30分～3時 ほ場のチューリップを撮影 講師/増田茂氏(写真家)	集合/フラワーホスピタル 参加料/800円 定員/15人 対象/小学校5年生以上 ☎4月10日(木)までに往復はがきでパティオへ
フラワーアレンジメント教室	5月 3日(祝) ①午前10時30分～正午 ②午後1時30分～3時 『母の日ギフト』を作ります。 講師/藤野聖子氏(日比谷花壇)	参加料/800円 定員/各15人 対象/小学生以上(低学年は要保護者同伴) ☎4月26日(土)までに往復はがきでパティオへ
チューリップ球根掘りイベント	5月 4日(祝)午前9時～(小雨決行) ※悪天候の場合は5月5日(祝)へ順延	集合/グリーンパーク内ほ場

図書館

ところ	イベント名	内容	とき	備考
深谷図書館 ☎571-8210	ちいさい子のおはなし会	絵本、紙芝居、手遊びなど	4月10日(水) 5月 8日(木) ①午前10時30分～ ②午前11時～	対象/0～3歳くらい ①②とも同じ内容です。
	おはなし会	絵本、ストーリーテリング(語り)、紙芝居など	4月26日(土) 午前10時30分～	対象/幼児・小学校低学年
岡部図書館 ☎585-5968	えいが会	赤いカーネーション(10分)、おかあさんのやさしい手(20分)	4月19日(土) 午前11時～	対象/幼児・小学校低学年
川本図書館 ☎583-6250	おはなし会	絵本の読み聞かせ、紙芝居、折り紙	4月12日(土) 午後2時～	対象/幼児・小学校低学年
花園図書館(アクロス) ☎579-1333	たまたばこ(玉手箱)	1部:紙芝居と映画『10ぴきのかえる』20分 2部:絵本、紙芝居、エプロンシアター、手品、手遊びなど	5月 3日(祝) 午後2時～	対象/幼児・小学校低学年

■ 図書館休館日(4館共通) 【4月】7日(月)、11日(金)、14日(月)、21日(月)、28日(月)、30日(水)

【5月】7日(水)、9日(金)、12日(月)、19日(月)、26日(月)

■ こどもの読書週間行事(4館共通)

4月23日(水)～5月11日(日)のこどもの読書週間に、『むかしの遊びで遊んでみよう!』をテーマに、関連する図書の展示・紹介・貸し出しを行います。

眼科・耳鼻咽喉科休日診療医院

とき	休日診療医院名	問い合わせ	とき	休日診療医院名	問い合わせ
4月 6日(日)	石川医院耳鼻咽喉科	☎571 - 0038	4月20日(日)	矢部耳鼻咽喉科	☎574 - 3535
4月20日(日)	清水眼科医院	☎581 - 0378	4月29日(祝)	石川アイクリニック	☎572 - 6315

※変更になる場合がありますので、受診される場合は事前に電話でご確認ください。
 ※携帯電話からもご確認いただけます。☎http://www.city.fukaya.saitama.jp/mobile/

休日急患の診療

休日急患診療所

診療日 4月 6日・13日・20日・27日・29日
 5月 3日・4日・5日・6日・11日
 18日・25日

診療時間 午前9時～正午
 (受け付け:午前9時～11時30分)
 午後2時～5時
 (受け付け:午後2時～4時30分)

診療科目 内科・小児科

こども夜間診療所

診療日 4月 5日・6日・12日・13日・19日・20日・26日・27日・29日
 5月 3日・4日・5日・6日・10日・11日・17日・18日・24日・25日・31日

診療時間 午後7時～10時
 (受け付け:午後7時～9時30分)

診療科目 小児科・内科(こども)

※診療場所は、総合健診センター・休日急患診療所(☎573 - 7723・常盤町62 - 2)です。
 ※日時は、携帯電話からもご確認いただけます。☎http://www.city.fukaya.saitama.jp/mobile/

母子保健

指定日にお越しになれない場合、ご相談がある場合および問い合わせは、保健センターへご連絡ください。
 下記の各事業(マタニティ教室、離乳食教室を除く)の対象者へは、個別に通知を発送しています。

深谷 深谷市保健センター(☎575 - 1101) **川本** 川本保健センター(問い合わせは深谷市保健センターへ)
総合 総合健診センター(問い合わせは深谷市保健センターへ) **花園** 花園保健センター(問い合わせは深谷市保健センターへ)

事業名	対象者区域	会場	実施日時	対象者など
マタニティ教室	全区域	深谷	たまごコース 4月11日(金) 午前9時20分～正午 (受け付け:午前9時10分～9時20分)	おおむね妊娠中期(16～27週)の妊婦と夫、 祖父母 ※要電話予約
			クッキングコース 5月 9日(金) 午前9時30分～午後0時30分 (受け付け:午前9時20分～9時30分)	たまごコース:妊娠中の保健、母乳について、 アロマ体験、シートベルト、チャイルドシートについて クッキングコース:妊娠中の栄養について、 調理実習
			ひよこコース 4月19日(土) 午前9時30分～正午 5月17日(土) (受け付け:午前9時20分～9時30分)	ひよこコース:保育実習(赤ちゃんの抱き方、 お風呂の入れ方、オムツ交換など)、 お父さんの妊婦体験、市の保健事業の話
離乳食教室	全区域	深谷 花園	4月 8日(火) 5月13日(火) (受け付け:午前9時45分～10時) 5月16日(金)	おおむね3～5か月児 ※1週間前までに要電話予約 (託児を希望されるかたは、予約時にご相談ください)
4か月児健康診査	深谷/岡部	深谷	4月 4日(金) 4月 8日(火) 4月15日(火) 5月 1日(休) (受け付け:午後1時～1時30分) 5月13日(火) 5月20日(火)	平成25年11月16日～12月15日生まれ 平成25年12月16日～ 平成26年 1月15日生まれ
			川本/花園	川本 花園
1歳6か月児健康診査	深谷/岡部	深谷	4月10日(休) 4月18日(金) 4月30日(火) (受け付け:午後1時～2時) 5月15日(休) 5月23日(金) 5月28日(火)	平成24年 9月 1日～10月 6日生まれ 平成24年10月 7日～10月31日生まれ 平成24年 9月 1日～10月31日生まれ
			川本/花園	花園
3歳児健康診査	深谷/岡部	深谷	4月 3日(休) 4月17日(休) 5月 8日(休) (受け付け:午後1時～2時) 5月22日(休) 5月29日(休) 4月25日(金)	平成22年 9月 1日～ 9月24日生まれ 平成22年 9月25日～10月31日生まれ 平成22年 9月 1日～ 10月31日生まれ
			川本/花園	川本
BCG予防接種	全区域	総合	4月11日(金) 4月23日(火) (受け付け:午後1時～1時30分) 5月 7日(火) 5月21日(火)	5か月以上12か月未満 ※集団接種を希望するかたは電話で保健センターにご予約ください。個別接種を希望するかたは直接医療機関にご予約ください。

※「乳幼児相談」や「健康相談」などをご利用のかたは、25ページの「各種無料相談」をご覧ください。

医療機関を受診する前に

●埼玉県小児救急電話相談『#80000』
 休日や夜間の子どもの急病時に、経験豊富な看護師が直ちに医療機関を受診する必要があるかや、家庭での対処方法などをアドバイスします。

電話番号 ☎#80000

(NTTのフッシュコ回線、携帯電話)

☎048-8333-7911

●埼玉県救急医療情報センター
 救急車を呼ぶほどではないが、休日や夜間などに診察してくれる医療機関が分からないときに、24時間体制で受診可能な医療機関のご案内をしています。

電話番号 ☎048-824-4199(24時間対応)
 相談時間 平日(月～土曜日)午後7時～翌日午前7時
 休日(日曜日、祝日、年末年始)午前9時～翌日午前7時

●埼玉県医療機能情報提供システム
 場所や診療科目、時間などの条件を入力すると、県内約1万か所の医療機関や薬局を検索することができます。
 『埼玉県医療機能情報提供システム』で検索

●埼玉県救急医療情報提供システム
 場所や診療科目、時間などの条件を入力すると、県内約1万か所の医療機関や薬局を検索することができます。
 『埼玉県医療機能情報提供システム』で検索



事業名	内容	とき	ところ	備考
季節の遊び	季節に合った製作を親子で楽しませます	木曜日午前9時30分～正午	エンゼ	要予約
こどもの日製作	子どもの日にちなんだ製作をします。季節の歌やお遊戯も楽しみたいと思います	4月15日(火)・22日(火)午前10時～正午	深谷	
		4月16日(水)・23日(水)午前10時～正午	藤沢	
		4月17日(木)・24日(木)午前10時～正午	深谷西	
	親子でこいのぼりを作ってみましょう	5月1日(木)午前10時～11時30分	ふき	
		5月1日(木)午前10時30分～正午	川の子	要予約
体験保育	親子で保育園体験	水曜日午前中	ふき	要予約
リトミック	専門講師による音楽・リズム遊びを親子で楽しませます	4月24日(木)午前11時～正午	エンゼ	要予約
お散歩体験	春の草花を探しに行きましょう	4月16日(水)・23日(水)午前9時30分～10時30分	すみれ	要予約、天候により変更あり
	親子で散歩を楽しみましょう	4月10日(木)午前10時30分～11時30分	ふき	天候により変更あり
ジムナスティック	親子体育・英語あそび	4月14日(月)午前10時～正午	深谷ビッグタートル	深谷・深谷西・藤沢
ジュニア	小さいお子さんを持つお母さんに役立つ遊びがいっぱいです	4月21日(月)・28日(月)午前10時～正午	深谷	
身体測定会	身長・体重をはかってみましょう	4月25日(金)・5月23日(金)午前10時～11時	花園二	
		5月 8日(木)午前10時～11時	ふき	
パワフルらんど	わくわく・おはなし教室が、いっぺんに楽しめま	5月 1日(木)・15日(木)午前10時30分～11時30分	はたらふれあい館	明戸へ
わくわくらんど	わくわく・おはなし教室が、いっぺんに楽しめま	5月 8日(木)・22日(木)午前10時30分～11時30分	豊里公民館	おかべへ
こどもまつり	第12回深谷こども国際まつり～世界はみんなお友達～	5月10日(土)午前9時～	深谷市民文化会館	深谷保育園へ
おやつづくり	ミニパンを親子で作ろう	5月15日(木)午前10時～11時	ふき	
子育て講座	完璧な親なんていない!みんなでおしゃべり!	5月13日～6月17日毎週火曜日(全6回)午前10時～正午	花園二	要予約、託児あり(無料)
ベビーオイルマッサージ	親子で楽しみながら、ベビーオイルマッサージ	5月20日(火)午前10時30分～11時30分	おかべ	1歳未満児の子と親先着20組、要予約
ハートフル広場	お子さんの発達について、保健師がアドバイスします	5月20日(火)午前10時～11時30分	川本	
イングリッシュリトミック	リズムに合わせて英語を親子で楽しませましょう	5月20日(火)2部制 午前10時～10時50分、午前11時～11時50分	籠原若竹幼稚園	要予約 川の子
サークルづくり	親子で一緒に友達づくりをしませんか	5月21日(水)午前10時30分～11時30分	明戸、おかべ、川本	平成24年度生まれの子と親、先着20組
あおぞら散歩	親子でピザ作り・散歩を楽しみましょう	5月30日(金)午前10時30分～正午	緑の王国(現地集合)	要予約(ピザ代実費)、先着10組 花園二

子育てワンポイントアドバイス



仙元山保育園
河田 増子

焦らないで待ってあげましょう

桜の花が咲いています。新年度がスタートし、新しいお友達が入園してきます。最初から楽しみに笑顔で登園するお友達もいます。半面、初めて親から離れて過ごす生活に不安や寂しさでいっぱいのお子様もたくさんいます。その不安を乗り越えて子どもは、成長をします。それには時間が必要です。2・3日あるいは1週間・1か月とその子により違いはあります。その時まで焦らずに待ってあげましょう。

子育てでは「待つ」ことが大切です。それは簡単そうですが実際には大変なこと。よく耳にする「早くしなさい」の一言は、聞く耳を持たなくなったり、時にはやる気

をなくしたりもします。

待つことは、ゆっくり見守ってあげること。時には少し手伝ってあげたり、助言してあげることも必要です。ゆっくり話を聞いてあげる・そしていつでもその時の子どもの気持ちに寄り添ってあげることです。

待つためには、時間にゆとりが必要です。また子どもを信じることです。そして忍耐です。

一つを成し遂げた時「できたね・よかったね」と喜び・褒めてあげましょう。人は誰でも褒められてうれしいものです。それが自信へとつながります。それに褒めるときは、優しい笑顔になります。子どもは、褒められ認められたうれしさはもちろんですが、それと同時に親の喜ぶ顔が大好きなのです。

「行ってきます」と元気な笑顔で登園できる日をおうちのかたと同様私たちも待っています。



子育て支援センター

子育て支援センターは、未就学児と保護者を対象に育児相談・支援を行う施設です。主に育児相談や、施設を自由に利用できる広場を実施するほか、毎月、さまざまな事業を行っています。※事業により年齢制限がありますので、備考欄をご確認ください。記載がない場合は、未就学児と保護者です。

明戸	明戸子育て支援センター	☎573 - 5115	
おかべ	おかべ子育て支援センター	☎585 - 4101	火～土曜日 午前8時30分～午後5時
川本	川本子育て支援センター	☎583 - 2233	
深谷	深谷保育園ハート・PoPo子育て支援センター	☎551 - 6333	
深谷西	深谷西保育園ハート・PoPo子育て支援センター	☎573 - 0005	月～土曜日 午前8時30分～午後5時
藤沢	深谷藤沢保育園ハート・PoPo子育て支援センター	☎551 - 5055	
すみれ	すみれ保育園子育て支援センター	☎571 - 2770	月・水・金曜日 午前8時30分～午後1時30分
あけぼ	あけぼの保育園子育て支援センター	☎572 - 0022	月～金曜日 午前9時30分～午後2時30分
エンゼ	エンゼル子育て支援センター	☎585 - 0462	月～金曜日 午前8時30分～午後1時30分
ふき	子育て支援ふきのとう	☎585 - 1491	月～金曜日、土曜日(月2回・園庭開放のみ)午前8時30分～午後1時30分
川の子	川本の子キッズ保育園子育て支援センター	☎583 - 2771	火・水・金曜日 午前9時30分～午後2時30分
花園二	花園第二保育園子育て支援センターオアシス	☎584 - 2266	月～金曜日 午前10時～午後4時
桜ヶ丘	桜ヶ丘子育て支援センター	☎571 - 6941	火～土曜日 午前9時～午後5時

◆予約制のものは、前月10日からお申し込みいただけます。なお、お休みや事業を行っている時は、電話に出られない場合があります。

事業名	内容	とき	ところ	備考
育児相談	子育ての悩みを一緒に考えましょう	開所時間内 月～金曜日午後1時～3時	各支援センター 花園二	要予約
広場	事業のない時間に、子育て支援センターを開放しています	開所時間内(事業のない時間)	各支援センター	詳細はお問い合わせください。
わくわく教室	親子でたっぷりスキンシップを取って遊べるひとときです	水曜日(5月21日・28日を除く)午前10時30分～11時30分 5月14日(水)・21日(水)午前10時30分～11時30分	明戸・おかべ・川本 桜ヶ丘	詳細はお問い合わせください。 先着20組、要予約
お誕生会	みんなで祝いましょう	4月24日(木)午前10時30分～11時	ふき	
		4月25日(金)・5月23日(金)午前11時～11時30分	花園二	
		5月28日(水)午前10時30分～11時30分	明戸・おかべ・川本	
		5月28日(水)午前10時30分～11時30分	桜ヶ丘	要予約
おはなし教室	豊かな心をはぐくむ絵本やお話の読み聞かせです	火・水曜日午前9時30分～11時	川の子	要予約
		水曜日午前11時～11時15分	花園二	
		金曜日午前10時30分～11時30分	明戸・おかべ・川本	詳細はお問い合わせください。
		4月22日(火)・5月27日(火)午前10時30分～11時	あけぼ	先着順、要予約
		5月2日(金)・16日(金)午前10時30分～11時	桜ヶ丘	先着20組、要予約
給食体験	年齢に応じた給食を食べます	水曜日	ふき	先着順、要予約 費用負担あり
		4月16日(水)・23日(水)午前11時～正午	すみれ	要予約 費用負担あり
	栄養士が相談に応じます	5月27日(火)午前11時～正午	明戸	先着順、要予約 費用負担あり
運動遊び	親子で楽しく体を動かしましょう	火曜日午前9時30分～正午	エンゼ	要予約
親子体操	親子で楽しく体を動かしましょう	金曜日午前9時30分～11時	川の子	要予約
造形遊び	親子で楽しく製作をします	水曜日午前9時30分～正午	エンゼ	要予約
あそぼう会	親子で楽しく製作をします	金曜日午前10時～正午	花園二	

ガーデンシティふかや推進室[ふかや緑の王国・深谷市榎引24-2(花植木流通センター隣)] ☎551-5551
花を愛し、人を愛し、地域を愛するまちづくり!!

第11回 ふかや花フェスタ & オープンガーデンフェスタ

第11回ふかや花フェスタ & オープンガーデンフェスタ

テーマ 11th～新たな一歩～
とき 4月26日(土)、27日(日)午前9時～午後4時(27日は午後3時まで)
ところ 深谷城址公園(花フェスタ会場)および市内全域
内容 ガーディングコンテスト、モデルガーデン、飲食・物品販売、ステージイベント、花のせり市など、今年も見どころ満載!さらに、「オープンガーデンフェスタ」では個人などのお庭65軒を一挙に公開。自慢のお庭必見です。

花フェスタガーデニング教室 参加者募集!

[4月26日(土)]
①ミニバラを使ったコンテナガーデン(講師=星野孝氏)・午前10時～・2,000円
②染色してつくるレザーフラワーアクセサリ(講師=由島みゆき氏)・午前11時30分～・300円
③キッズちょっとおしゃれに生け花(講師=澤春代氏)・午後1時～・500円
④キッズ苔玉づくりに挑戦!!(講師=春山美貴氏)・午後2時30分

～・1,000円
[4月27日(日)]
①母の日に贈るフラワーアレンジメント(講師=森田真樹氏)・午前10時～・2,000円
②人気の雑貨に多肉を植えよう!!(講師=酒井和子氏)・午前11時30分～・2,000円
定員 各先着20人
申し込み 4月9日(水)～



オープンガーデン 交通のご案内

花めぐりタクシー
ところ 深谷駅前発(予約不要)
内容 オープンガーデン6～8軒(2時間)
料金 1台貸切で6,200円
運行 ミツワタクシー、深谷合同タクシー、ふかやタクシー
花めぐりバス(ピストンバス)
ところ 市役所本庁舎(予約不要)
内容 南コース=市役所⇄南公民館
東コース=市役所⇄幡羅地区
料金 往復500円
花めぐりツアーバス
ところ 市役所本庁舎
内容 ツアーバスS=オープンガーデン約6軒(2時間)・1,000円

ツアーバスM=オープンガーデン約12軒(3.5時間)・2,000円
ツアーバスL=オープンガーデン約16軒(1日)・3,500円
予約 バス運行協力事業者代表・深谷観光バス(☎571-1881)
レンタサイクル
ところ ふっかちゃん横丁
利用料
普通自転車=1日500円
2時間200円
電動自転車=1日1,000円
2時間500円



ふかや緑の王国 第6回春まつり

緑の王国でのんびりほのほの春を探してみませんか。
とき 4月26日(土)、27日(日)午前9時～午後4時(27日は午後3時まで)
内容 そよ風コンサート、クラソウ展など

国際バラとガーデニング ショウ 参加者募集!

バラの競演を格安で鑑賞いただけるバスツアーです。
とき 5月13日(火)午前8時30分出発
ところ 西武ドーム
料金 4,000円
定員 先着135人
申し込み 4月9日(水)～20日(日)に電話でふかや緑の王国へ

いいね!
Vol.01

深谷の授産製品

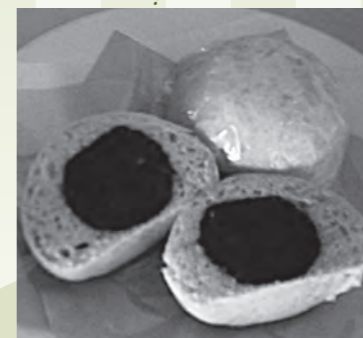
授産製品とは、障害のあるかたが作っている商品です。高品質で真心がたっぷり詰まったものばかり。このコーナーではその一部を紹介합니다。



さをり織り

あゆみ作業所
住所: 柏合804-1
☎551-4040

完全ハンドメイド!
カラフルなバッグや小物など、世界に一つだけの品がたくさん♪



たんさんまんじゅう

しくね育成園
住所: 宿根1297
☎572-8830

熊谷産地粉100%、北海道産小豆、秩父味噌、深谷ねぎなど原材料にこだわった手作りのおまんじゅう♪



たんぼぼコーヒーガレット

たんぼぼ作業所
住所: 人見2000
☎572-1668

洋菓子工房「ル・クレール」のパティシエ監修の下、製法だけでなくすべての原材料にとことんこだわり、100%ピュアなたんぼぼの根(国産)を使用♪

Vol.01

教えて! 世界に誇れる 深谷ブランド

楽しく遊んでリハビリ「ドキドキへび退治II」



■どのような製品ですか?

歯を食いしばって耐え忍ぶ「リハビリ」のイメージを覆し、ゲームで楽しく遊んだ結果、リハビリになったという流れに変えていく、リハビリサポートマシン「楽リハ」シリーズの一つです。

■どんなところで活躍していますか?

介護施設、デイサービスセンター、病院などでご使用いただいております。これまでに100台以上が市場に出ています。最近は施設だけでなく、個人のかた

からの購入もありました。

■この製品のすごいところを教えてください。

利用者に合わせて、退治するへびの出現数やスピードを自動で調節するため、どなたでも快適に楽しむことができます。また、へびを踏んだ回数や成功率、踏むまでの時間もわかるため、利用者の向上心と継続意欲を刺激して、リハビリ効果が表れます。

■他にどのような製品をつくっていますか?

ふっかちゃんキャッチャーやメダルゲーム「げんしじんがピンゴでワァ!」などのアミューズメント機器およびそれらに使うスイッチング電源基板をつくっています。

会社案内

サン電子工業(株)深谷工場

●住所: 本田3077-1
●事業内容: スイッチング電源やアミューズメント機器、介護機器の製造・販売



開発課 課長
朝香和人さん

人口:145,997人 男性:72,867人 女性:73,130人
世帯数:56,495世帯
(平成26年3月1日現在・外国籍のかたも含みます)

今日のごはんは明日のげんき！ ～笑顔でつくる健康なまち 深谷～

生涯にわたり健康で自分らしい生活を送ることは私たち共通の願いです。
市では市民一人ひとりが希望や生きがいを持って、生涯を通じて健康で自分らしい心豊かな生活を送れるよう「～笑顔でつくる健康なまち 深谷～ 深谷市健康づくり計画（健康増進計画・食育推進計画）」を策定しました。
食育推進計画では、次の3つの領域ごとに基本目標（＝めざす姿）と行動目標を掲げています。

食育推進計画の目標

食育推進計画は、3つの領域ごとに基本目標（＝めざす姿）と、行動目標をそれぞれ掲げています。

1 「食」を通じて 元気な身体を 育む

バランスよく食べて、
心も身体（からだ）も
元気を保つことができる

行動目標1

栄養バランスのとれた
食生活を実践しよう！

行動目標2

規則正しい食生活の
リズムをつくろう！

自分自身の食事の適量を知り、食べ過ぎ、作り過ぎに注意しましょう。

1日3食の規則正しい
食事のリズムを
身につけましょう。

2 「食」を通じて 豊かな心を 育む

食事を楽しみながら、
豊かな心を
身につけることができる

行動目標1

家族や友人と一緒に食事を
楽しみ、きちんとマナー
作法も身につけよう！

行動目標2

伝統的な食文化を継承しよう！

1日1回は、
家族や仲間がそろって
楽しい食事を取りましょう。

家庭の味、郷土の味、
行事食を継承していきましょう。

3 「食」を通じて 活力ある地域を 育む

食を通じた関わりが増えて、
活力ある
地域づくりができる

行動目標1

地元の新鮮野菜を
たくさん食べよう！

行動目標2

食の安全に関する情報を
活用しよう！

地元農産物への関心を高め、
新鮮な食材を積極的に
購入しましょう。

安全で適切な食を
正しく選択できるように、
自ら学習し知識を深めましょう。

さあ、皆さん、食を通じて元気な体をつくり、食を通じて豊かな心を育み、食を通じて活力ある地域をめざして、食育に取り組みましょう！

このコーナーは、市民の皆さんに日常生活において心掛けていただきたいこと、健康な生活を送っていただくためのヒントとなることなどを中心に掲載させていただく予定です。

次回からは地元特産の新鮮野菜をたっぷり使った、簡単でおいしいレシピも掲載しますので、レシピ集を作って、自分自身、家族の健康のためにお役立てください。

ふかやの野菜をプラス1皿！



野菜で TUNAGU 明日の健康！



メール配信サービス
登録受け付け中

●市からのお知らせ ●災害・防災情報 ●防災行政無線情報 ●火災情報

http://city.fukaya.saitama.jp/mobile/

↑登録はこちらから

発行/深谷市(秘書課) 埼玉県深谷市仲町1番1号
☎048-571-1211・☎048-574-8531
http://www.city.fukaya.saitama.jp/
http://www.city.fukaya.saitama.jp/mobile/