

広報 ふかや



市のイメージキャラクター
「ふっかちゃん」

3月

2024年3月1日
No.219

深谷市 こころの健康講座 心理学から考えるうつ病 ～考え方とうつ病のはなし～

埼玉工業大学
人間社会学部
心理学科
村中 昌紀



市が開催する『こころの健康講座』の様子。市では『深谷市自殺対策計画』に基づき、各種事業を実施しています。

ひとりで悩んでいませんか

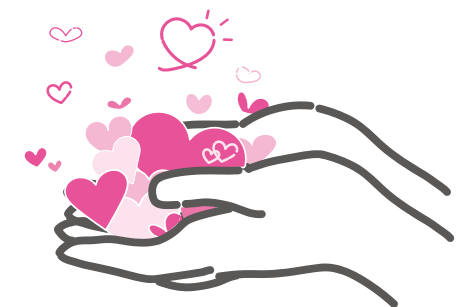
特集 心のケアで命を守る

川本地区複合施設「ワモア川本」4月1日(月)オープン! … ⑥
「コンビニ交付サービス」の手数料を減額します … ⑧
3月31日(日)、4月7日(日)は窓口の一部を臨時開庁します … ⑩

4月1日(月)から消防分署で一部の届け出ができるようになります … ⑭
新型コロナウイルスワクチンの無料接種は3月31日(日)で終了します … ⑲
キラリ熱中時間「渋沢栄一翁ジュニアボランティアガイドの皆さん」 … ㉑

ひとりで悩んでいませんか

心のケアで命を守る



誰もが生きていく中で抱える悩みやストレスは、時に心の健康状態に影響を及ぼし、自ら命を絶つ『自殺』につながる可能性があります。今月号では、自殺を未然に防ぐために私たちができることについて特集します。

3月は自殺対策強化月間です

春は卒業や入学・就職など、人との出会いや別れ、環境の変化が多い季節です。

環境の変化に伴い生じる新たな悩みやストレスは、時に心身に不調を生じさせることがあります。精神的に不安定な状態が続いたり、うつ病などにつながることもあります。そして、場合によっては、その他のさまざまな要因が複雑に関係して、心理的に追い込まれた末に、死を選択してしまう可能性があります。

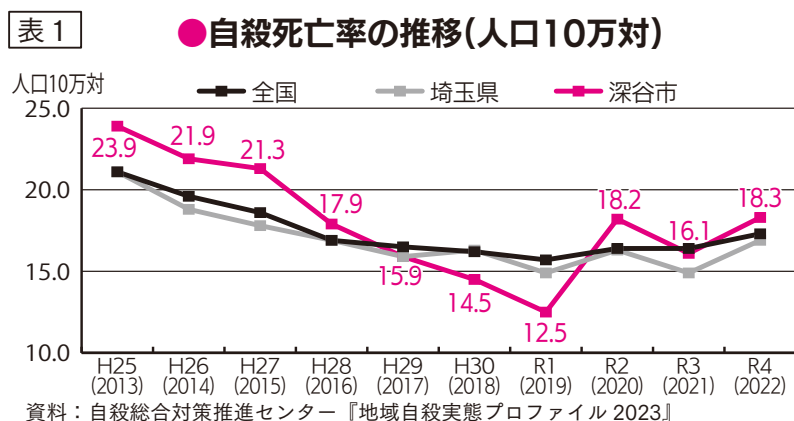
自殺対策基本法では、月別自殺者数の最も多い3月を『自殺対策強化月間』と定め、全国で自殺予防の相談など啓発活動を実施しています。

自殺は、支援体制の整備や心理的に追い込まれる前に、適切なケアにつなぐことで、その多くを防ぐことができます。

悩みやストレスなど、心理的負担を一人で抱えずに、心の不調に早めに気づき、心のケアを行うことが大切です。

自殺は誰にでも起こり得る身近な問題

深谷市の人口10万人あたりの自殺死亡率を見てみると、平成25年をピークに減少傾向にあります。令和2年に増加し、直近の令和4年は18・3人で全国（17・3人）および埼玉県（16・9人）と比較すると高いことが分かります（表1参照）。



自殺に至る背景としては、経済問題や生活困窮、仕事や人間関係の悩み、健康や家庭問題などさまざまな要因があり、本人は自身を取り巻く状況や問題などから『この方法以外に苦しみから逃れる手段がない』と心理的に追い込まれて『死』を選択してしまいます。『自殺』は、誰にでも起こる可能性があります。一人ひとりが自分の問題として考える必要があります。

心の状態を知り負担を減らすことが大切

大切な人や自分の心の状態を把握し、早めに適切なケアを行うことで、心身の不調を未然に防ぐことができます。

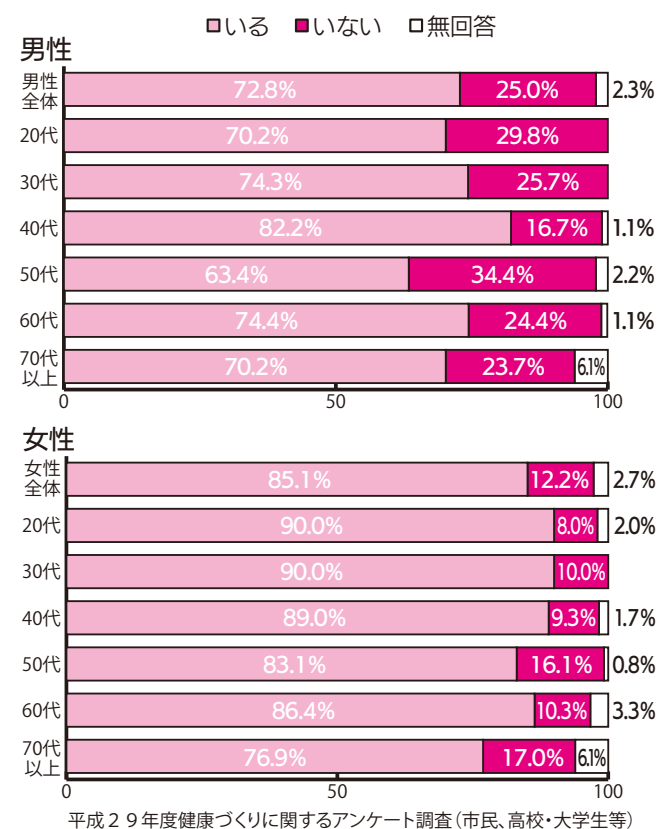
市の健康づくりアンケート調査（平成29年度）によると、『悩みごとを相談できる相手はいるか』という質問に対し、女性は各年代で7割以上が『相談相手がいる』と答えているのに対し、男性は『相談相手がいる』と回答した人が

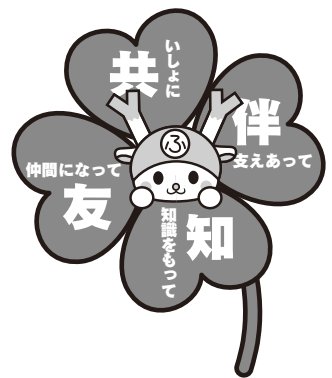
が各年代とも女性より低く、特に50代が他の年代に比べて低いことが分かります。

悩みは、一人で抱え込まないことが大切です。誰かに話しを聞いてもらったり、相談したりすることで、気持ちが軽くなったり、新たな考えが生まれて悩みの解決につながることもあります。

自分は大丈夫と過信し、悩みを抱え込んだり、無理をして強い

悩み事を相談できる相手はいますか





▲深谷市自殺対策計画ロゴマーク

トレスにさらされる生活を続ける
と、心のバランスが崩れ、追い詰
められたり、心の病気になる可
能性があります。自身の心の状態
を定期的に確認し、休養やストレ
ス解消など、適切な心のケアを行
うことが重要です。
家族や友人など大切な人の様子
が『普段と違う』、『眠れていな
いようだ』と変化に気づいたら、
悩みを一人で抱えて心理的に追い
込まれる前に、声を掛けたり、話
しを聞いて支えることで救える命
があります。
市では、悩みを抱えているかた
の様子や変化に気づき声かけを行
う『ゲートキーパー』を養成する
講座や、心について学ぶ『こころ
の健康講座』、ストレス度などを
気軽にチェックできる『こころの
体温計』など、各種事業を実施し
ています（下記参照）。
命を守るために、まずは心のサ
インに気づくことから、始めてみ
ませんか。
行政や関係機関が連携して推
進『深谷市自殺対策計画』
自殺に至る要因はさまざま
市では、平成30年度に『深谷市
自殺対策計画』を定め、『ともにつ
くる いのちを大切にすまちな
ふかや』を基本理念に、誰も自殺に追
い込まれることのない社会の実現に
向けて計画を推進しています。
この計画の基本理念にある『と
もに』という言葉は、『共』とい
っしょに、『伴』支えあって、『
知』知識をもって、『友』仲
間になって』という意味が込めら
れており、自殺の要因となり得る
保健、医療、福祉、教育、労働な
どのさまざまな課題を解決するた
めに、行政とさまざまな関係機関
が連携して支援に取り組んでいま
す。

知らせてください 心のSOS

解決が困難なことでも、誰かに話を聞いてもらうことで、気持ちが楽になることもあります。思い詰めてしまう前に、あなたの悩みを誰かに相談してみませんか。

こころの健康相談

☎ 保健センター (☎ 575 - 1101)

精神的不安や悩み、対人関係や性格上の悩み、お酒に関する悩み、引きこもり、そのほか家庭や学校・職場での悩みなどについて、本人や家族のかたからの相談に精神科医が応じます。

相談日 毎月1回(詳しい日程は毎月広報ふかや19ページでご確認ください)

※要電話予約

相談場所 市保健センター



働く人のメンタルヘルス・ポータルサイト こころの耳

メンタルヘルスケアの情報や、相談窓口を掲載したサイト(右記QRコードからアクセス)です。家族や職場の人向けの情報もあります。



県 SNS 相談 『こころのサポート@埼玉』

県では、心理カウンセラーによるLINE相談を受け付けています。IDを検索、または右記QRコードを読み取って登録してください。



【LINE ID】@kokosai

相談日時 3月25日(月)までの、毎週日曜日午後9時～翌午前6時・毎週月曜日午後9時～翌午前1時(受付=相談開始時間から終了30分前まで)

埼玉いのちの電話

相談電話 ☎ 048 - 645 - 4343 (24時間、365日)、☎ 0120 - 783 - 556 (毎日午後4時～午後9時、毎月10日=午前8時～翌日午前8時)

さいたまチャイルドライン (18歳までの子ども専用)

相談電話 ☎ 0120 - 99 - 7777 (年末年始を除く毎日午後4時～9時)

健康相談

☎ 保健センター (☎ 575 - 1101) ✉ hoken@city.fukaya.saitama.jp

保健師がこころの悩みや健康に関する相談に応じます。

相談方法 電話・メール相談は随時、面接・オンライン相談は予約制(月～金曜日午前8時30分～午後5時15分)

相談場所 市保健センター

申し込み オンライン相談は市ホームページ(右記QRコードからアクセス)で予約してください。



サインに気づき心を守るケアが重要です

周囲が気づき支える

あなたの周りに心配な人はいませんか?さまざまな悩みや困難を抱える人が出ず『サイン』に、周囲の人々が早く『気づき』、必要な支援に『つなげる』ことが大切です。

1 気づき

家族や仲間の変化に気づいたら、声を掛けましょう

2 声かけ

周囲の声かけが悩みを話す『きっかけ』になります

【悩みを聞く際の気を付けたいこと】相手のためにするアドバイスが、負担や心の傷になってしまうことがあります。

3 傾聴

本人の気持ちを尊重し、耳を傾けましょう

4 つなぐ・見守る

早めに専門家へ相談するよう促し、寄り添いながら見守りましょう

自分で気づきケアする

こんな症状ありませんか?

- 疲れがとれない
- 肩こり
- イライラ
- 落ち着かない
- 強い緊張感
- 集中できない
- 眠れないまたはすぐ目が覚める
- 数日間におよぶ落ち込み

セルフチェックにご利用ください!

『こころの体温計』

携帯電話やパソコンを使用して、気軽にストレス度や落ち込み度をチェックでき、心の健康状態を確認できます。

パソコンのかたは、<https://fishbowlindex.jp/fukaya/demo/index.pl>、携帯電話のかたは右記QRコードからアクセスしてください。



報道や情報に触れてつらくなったら…(一社)いのち支える自殺対策推進センター **こころのオンライン避難所**

ショックなニュースや報道に触れ、心身に不調が出たかたに適切な対処やセルフケアの方法を紹介しています。



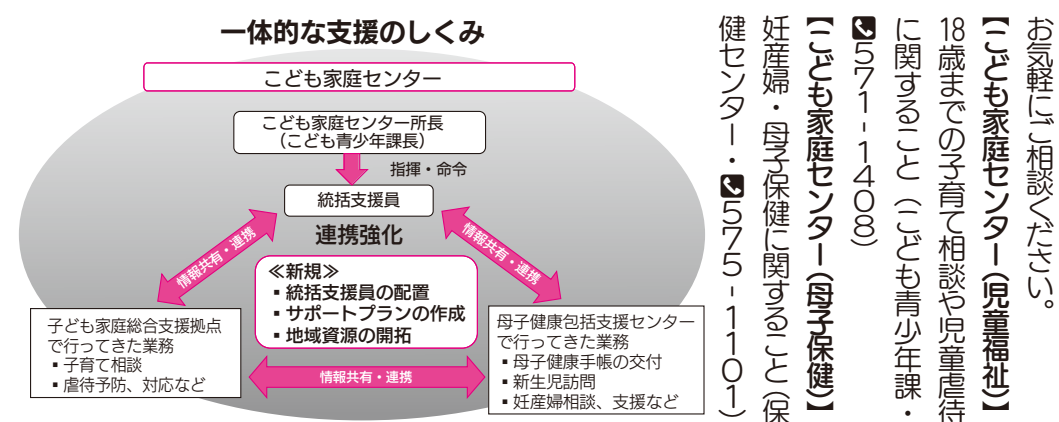
▲こころのオンライン避難所

新たに始まる制度・事業や、生活に身近な話題などをお知らせします

複合的な課題を抱え、どこにも相談してよいかわからない市民に対し、福祉サービスのコーディネートを行い、関係部署と相談者をつなぐ総合相談窓口として、4月1日(月)から、『ふくしの窓口』(深谷市福祉総合相談窓口)を設置します。『ふくしの窓口』では、課題の解決に向け、関係機関の連携と伴走型の支援を行います。



『ふくしの窓口』では、次の窓口相談を強化いたします。



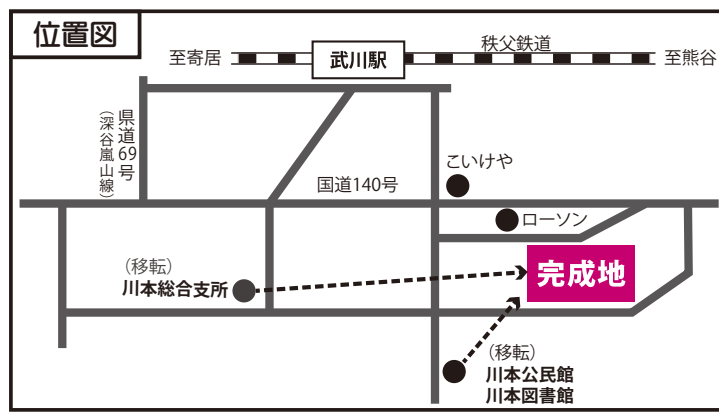
新たに始まる制度・事業や、生活に身近な話題などをお知らせします

公民館・図書館・総合支所を併設『ワモア川本』がオープンします

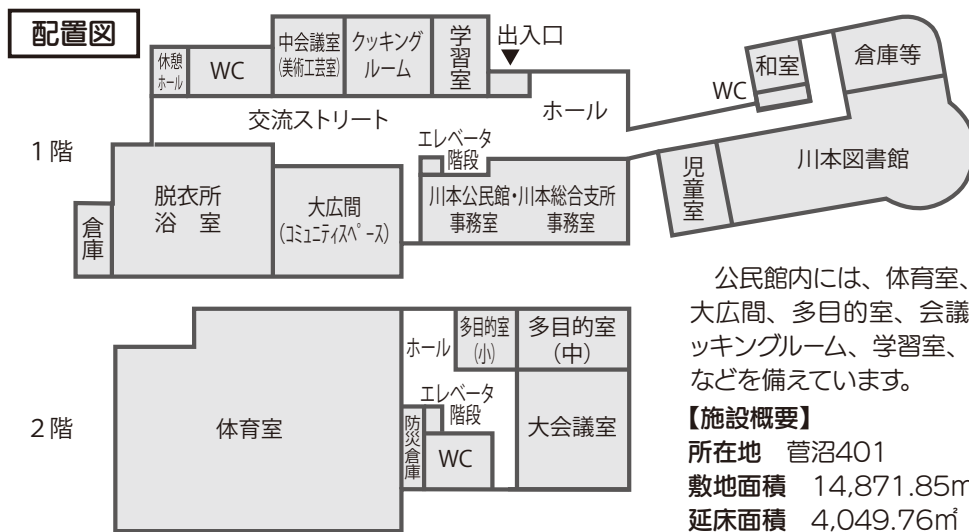
問い合わせ 生涯学習スポーツ振興課 ☎572-9581



4月1日(月)に、川本地区複合施設『ワモア川本』がオープンします。川本地区複合施設は、従来の公民館機能に加え、もくせい館の機能としてきた入浴施設、市民の憩いの場となる大広間などを備えた『川本生涯学習センター・川本公民館』や、『川本図書館』、『川本総合支所』を併設する特徴的な複合施設です。災害時には一時的な避難所として利用できます。



オープんに先立ち内覧会を開催します。ぜひ、お越しください。
とき 3月23日(土)午後1時～4時・24日(日)午前10時～午後4時
内覧会を開催します



公民館内には、体育室、浴室、大広間、多目的室、会議室、クッキングルーム、学習室、児童室などを備えています。
【施設概要】
所在地 菅沼401
敷地面積 14,871.85㎡
延床面積 4,049.76㎡

施設名	開館時間	電話番号
川本生涯学習センター・川本公民館	午前8時30分～午後10時 (年末年始を除く)	☎583-3234
川本図書館	午前9時～午後7時 (館内整理日、年末年始を除く)	☎583-6250
川本総合支所	午前8時30分～午後5時15分 (土・日曜日、祝日、年末年始を除く)	☎583-2781

4月1日(月)から『ふくしの窓口』を設置します
問い合わせ 福祉政策課 ☎508-5041
fukusi@city.fukay.asaitama.jp

4月1日(月)から『いずも家庭センター』を設置します
問い合わせ 子ども青少年課 ☎551-4410

お気軽にご相談ください。
【いずも家庭センター(児童福祉)】
029-1-1400
【いずも家庭センター(母子保健)】
029-1-1101

新たに始まる制度・事業や、生活に身近な話題などをお知らせします

3月1日からお得で便利に！
『コンビニ交付サービス』の手数料を減額します

問い合わせ 市民課 ☎574-6640 / 市民税課 ☎574-6637

マイナンバーカードを利用し、コンビニエンスストアなどでいつでも簡単に住民票などの各種証明書が取得できる『コンビニ交付サービス』の手数料を、一律50円減額します。詳しくは市ホームページを「確認」ください。

取得できる証明書の種類	市役所窓口など	コンビニ交付
	平日 午前8時30分～ 午後5時15分	毎日 午前6時30分～ 午後11時
①住民票の写し ②住民票記載事項証明書 ③戸籍の附票の写し ④印鑑登録証明書 ⑤課税(所得)証明書 ⑥納税証明書	200円 → 150円	
⑦戸籍全部事項証明書 ⑧戸籍個人事項証明書	450円 → 400円	

【注意】①住民票の写し=マイナンバー、住民票コードが記載された住民票はコンビニ交付では発行できません、⑤課税(所得)証明書・⑥納税証明書=年度ごとの発行となります



▲市ホームページ

ふかやだひすき!
3っかちゃんてんき

『ふっかちゃんてんき』は深谷市も出資する地域に根差した電力会社です。

安全で安心な太陽光発電の余剰電力をお譲りください

方法は2種類

- ①固定価格での買取
- ②寄附(お礼の品『ネギー』が受け取れます)

詳しくは、問い合わせ先ホームページ(右記QRコードからアクセス)でご確認ください。

図ふかやeパワー(株)
☎578-8217
担当: 紺野

国民年金からのお知らせ

問い合わせ 熊谷年金事務所 ☎522-5012
保険年金課 ☎568-5001

任意加入制度

60歳までに老齢基礎年金の受給資格を満たしていない場合や、40年の納付済期間がないため、老齢基礎年金を満額受給できない場合などで年金額の増額を希望するときは、60歳以降も65歳になるまでの間、国民年金に任意加入することができます(厚生年金保険、共済組合など加入者を除く)。ただし、申し出のあった月からの加入となり、さかのぼって加入することはできません。

なお、65歳になっても老齢基礎年金の受給資格を満たせない場合は、70歳になるまでの間で受給資格を得られるまでの期間、特例として任意加入できます(昭和40年4月1日以前に生まれたかたに限る)。

また、海外に在住する日本国籍のかたも国民年金に任意加入できます。

日本に住んでいる外国籍のかたも国民年金への加入が必要です

外国籍のかたであっても、20歳以上60歳未満で日本国内に住所があるときは、国民年金に加入しなければなりません(厚生年金や共済年金に加入しているかたを除く)。住民登録のある市区町村の国民年金担当窓口で加入手続きをしてください。

なお、外国籍のかたが、国民年金保険料を6カ月以上納めて、年金給付を受けずに帰国した場合は、出国後2年以内に請求手続きをする、納めた期間に応じて脱退一時金を受けられることができます。

詳しくは、熊谷年金事務所までお問い合わせください。

谷が深い話

市長の深い話

深谷市長 小島 進

令和6年能登半島地震



新たな年を迎えるめでたい日であるはずの元日に、大きな災害が起こってしまいました。

改めて、能登半島地震によりおこくなりになられた方々のご冥福をお祈り申し上げますとともに、被災された皆さまに心からお見舞い申し上げます。

発生後、すべてに支援物資をお送りしたかったのですが(東日本大震災の際は、友好都市の岩手県田野畑村に向け、すぐに出発しました)、受け入れ先がない中での出発はかえって迷惑になるので、まずは情報収集に努めました。そんな中、深谷商工会議所青年部が、青年部のネット

ワークで受け入れ場所への搬入を調整しているとの情報が入り、そのトラックで市の備蓄品を被災地に届けることができました。1月5日のことです。

一方で、被災地の力になりたいと市民の気持ちを受け止めるために、公共施設に募金箱を設置するとともに、有志の小中学生と街頭募金を行いました。駅で募金活動をしていて感じたのが、高校生など若い方は募金をしたくても現金を持ち歩かないということでした。そのため、キャッシュレスの募金を受けられるよう調整しています。

被災地応援の職員派遣の要請も積極的に応じるよう指示をしながら、1月14日に給水車を派遣したのを皮切りに、避難所対応などの職員を次々に派遣しています。長期戦になるかと思いますが、息の長い支援を続けていきたいと考えております。

被災地で給水作業にあたった職員からは、普段から地域のコミュニティが確立していたためか、若い住民が積極的に動いたり、高齢者のお世話をしていたりする姿が印象的だったとの報告がありました。自治会活動など地域のつながりの大切さを感じた次第です。

ありがとうの手紙



栄一翁賞

小学校高学年の部
埼玉県深谷市へ



深谷小学校4年(現5年) 長谷川拓澄 さん

ぼくは、深谷市のことが大好きです。なので、好きなところを教えます。

一つ目は、自然がたくさんあるところです。森や林がたくさんある街だなと思いました。二つ目は、渋沢栄一など多くの偉人を世に送り出してきたところです。渋沢栄一はお札になる人なので、とてもすごいと思いました。

ぼくは、深谷市のことがよくテレビで取り上げられるととてもうれしくなり、いい街なんだなと思いました。そして、こんないい街に生まれてよかったなと思います。ありがとう!

みんなの声BOX

Q 携帯やスマートフォンを持っていないかたも、災害時に市が発信する情報を取得できますか?

A 『深谷市避難情報等架電サービス』をご利用ください。

携帯電話やスマートフォンをお持ちでないかたは、『避難情報等架電サービス』に登録することで、災害時に緊急で市がお知らせする情報を取得できます。

避難情報や避難所開設に関する情報が、自動音声で電話に配信され、登録料や通信料はかかりません。

なお、携帯電話やスマートフォンをお持ちのかたは、深谷市公式LINEやメール配信サービス、X(旧ツイッター)などをご利用ください。

問い合わせ 総務防災課 ☎574-6635

敬老記念品 (地域通貨ネギーカード) の利用期限は 3月31日(日)です

問 長寿福祉課 ☎574-6645

令和5年度敬老事業では、対象者へ記念品(地域通貨ネギーカード1,000円分)を令和5年9月中に郵送しました。利用期限の3月31日(日)までにぜひご活用ください。

対象：令和5年8月1日現在、市内に住民登録のあるかたで、本年度中に満75歳以上になるかた(昭和24年4月1日までに生まれたかた)



▲「祝 敬老」と書いてある白い封筒で郵送しています

▲ネギーカードの色は「ピンク」です

【職業的自立に悩むかたと家族のためのサポート利用説明会(個別相談会)】
問 深谷若者サポートステーション(厚労省委託事業) ☎577-4727
受付時間 平日午前9時〜午後5時

各日午前9時45分〜11時45分
ところ ● 深谷公民館
内容 ● ①メルカリアプリの登録と商品検索、②「ZIN」スタンプの購入方法(支払いはPayPayで行く)
定員 ● 各先着20人
持ち物 ● スマートフォン
参加料 ● 各500円(資料代)
講師 ● ITサポーター深谷
問 3月12日(火)から電話で問い合わせ先へ

【県の結婚支援センター「恋たま出張登録会(パーソナルカラー診断あり)」】
問 恋たま事務局 ☎048-789-1721
とき ● 3月23日(土)午前10時〜午後4時
ところ ● 本庁舎2階会議室

対象 ● 15〜49歳の無業のかた
とき ● 3月23日(土)、4月27日(土)、5月25日(土)午後1時30分〜3時
ところ ● 深谷若者サポートステーション(西島4-2-61ウエストビル2階)
問 1週間前までに電話で問い合わせ先へ
※詳しくは、問い合わせ先ホームページ(下記QRコードからアクセス)をご確認ください。



市役所の連絡先

● 本庁舎 ☎366-8501 深谷市仲町11-1 ☎571-1211(代表)
● 岡部総合支所 ☎369-0203 深谷市普濟寺1626-3 ☎585-2212(岡部市民生活課)
● 川本総合支所 ☎369-1192 深谷市田中197 ☎583-2781(川本市民生活課)
● 花園総合支所 ☎369-1293 深谷市小前田2345-1 ☎584-1121(花園市民生活課)

● 月〜金曜日 午前8時30分〜午後5時15分(祝休日・年末年始を除く)
● 木曜日 市役所本庁舎1階の窓口業務は午後7時15分まで(一部取り扱えない業務があります)



火災、その他災害情報の問い合わせ
医療機関情報のご案内
● テレホンサービス
☎048-551-0119

防災行政無線
放送内容のご案内
● テレホンサービス
☎048-551-9000

募集

ボランティアガイドと一緒に散策！
【ボランティアガイドと二階に散策！
【ボランティアガイドと二階に散策！
【ボランティアガイドと二階に散策！



掲載内容について、急きょ中止・延期となる可能性があります。最新の情報は、各問い合わせ先へご連絡の上、ご確認をお願いします。



3月31日(日)、4月7日(日)は 窓口の一部を臨時開庁します

問 市民課 ☎574-6640
転入・転出・転居者を対象として、本庁舎1階の市民課、保険年金課、市民税課、資産税課、子ども青少年課を日曜日に臨時開庁します。
開庁日時 3月31日(日)、4月7日(日)午前8時30分〜午後5時15分

【手続き】 住所異動の届け出とそれに関連する国民健康保険、国民年金、後期高齢者医療保険、子ども医療費、児童手当などの申請・手続き(業務の内容により、一部取り扱えない場合があります)



問 市社会福祉協議会 ☎573-1661
【手話講習会受講者募集】
問 市社会福祉協議会 ☎573-1661
【手話講習会受講者募集】
問 市社会福祉協議会 ☎573-1661

【手話通訳者養成講座(入門コース)】
対象 ● 市内在住・在勤・在学者で手話を初めて学ぶかた
とき ● 4月19日〜9月13日までの原則毎週金曜日午後7時〜9時(全22回) ※木・日曜日の場合あり
ところ ● ボランティア交流センター
定員 ● 先着20人
受講料 ● 無料(テキスト代自己負担)
問 3月18日(月)から25日(月)までに問い合わせ先へ

【シニアスマホ教室①フリマアプリをインストールしよう②ZINスタンプの購入】
問 深谷公民館 ☎571-0506
対象 ● 市内在住でスマートフォン初心者のかた
※②はPayPayを未利用の場合対象外
とき ● ①4月11日(木)、②4月18日(木)

【中山道深谷宿本舗からのお知らせ】
中山道深谷宿本舗 ☎575-0088
【二人展】
ニットソーイング、和布を中心に洋服や小物など約200点を展示します。
とき ● 3月13日(水)〜25日(月)午前10時〜午後5時(13日は正午から、25日は午後3時まで)

【深谷市茶道会 春の茶会】
問 深谷市茶道会・湯本さん ☎73-5061
とき ● 3月31日(日)午前9時30分〜午後3時 ※受付は午後2時30分まで
ところ ● 深谷公民館
定員 ● 120人程度
参加料 ● 3000円(茶券代)
※当日券もあり(枚数に限りあり)

【ステンドグラス体験教室】
とき ● 3月7日(木)・28日(木)午前10時30分〜午後1時30分
ところ ● 中山道深谷宿本舗
定員 ● 各回10人
参加料 ● 1200円(材料費を含む)
講師 ● 服部かをる氏
問 3月6日(水)までに電話で問い合わせ先へ

【まなびクラブ・リンクウェイからのお知らせ】
問 NPO法人まなびクラブ・リンクウェイ・根岸さん ☎080-4413-6951
✉ linkway001@gmail.com

【花咲く書道教室】
とき ● 3月9日(土)午前10時30分〜正午
ところ ● 中山道深谷宿本舗
定員 ● 5人
参加料 ● 2200円(レンタル道

【ロボットとプログラミング】
対象 ● 小学校4年生以上
とき・ところ ● 3月24日(日)午前9時30分〜11時30分・上栗公民館中会議室
定員 ● 15人
参加料 ● 300円 ※当日集金
問 電話またはメールで問い合わせ先へ
【紙ヒコーキの滞空世界に挑戦しよう】
対象 ● 小学校4年生以上
とき・ところ ● 3月の毎週土曜日午

地域安全ニュース

～『ウイルス感染』それ、サポート詐欺かも!～

深谷警察署 生活安全課 (☎575-0110)
寄居警察署 生活安全課 (☎581-0110)

インターネットを閲覧中、突然『ウイルスに感染した』などと偽の警告画面を表示させ、問題を解決するためのサポート名目でお金をだまし取ろうとする詐欺(サポート詐欺)の被害が多発しています。

サポート詐欺の特徴

- 警告画面を閉じようとしても繰り返し表示されて消えないことがある
- ウイルス感染の警告が表示される(警告音が流れることもある)
- 電話番号が表示され、電話をかけるよう促される(050から始まる番号は特に注意)

表示されている電話番号に連絡してしまうと・・・

- ウイルス除去名目の費用として、電子マネーによる支払いを求められ、金銭をだまし取られる。(コンビニで電子マネーを購入し、シリアルコードを伝えると言われる)
- 高額な偽のセキュリティサポートを導入させようとする

警告画面を閉じることが出来ないときは、ブラウザを強制終了するなどネットワークを切断してみましょう。

後1時30分～5時30分・まなびハウス(上柴町西6-15-7)
定員●各日先看8人
参加料●小・中・高校生1000円、社会人3000円、ExcelとJavaは5000円
☎電話またはメールで問い合わせ先へ

一般公開セミナー 『経済社会と埼玉県の不動産価格』

☎(公社)埼玉県不動産鑑定士協会(☎048-789-6000・FAX048-789-6160)
とき●3月27日(水)午後1時30分～4時
ところ●埼玉県健康センター大ホール(さいたま市浦和区仲町3-5-1)
講師●第1部 三田和巳氏(地価公示埼玉県代表幹事)、第2部 堀越正己氏(立正大学ラグビー部監督)
☎3月15日(金)までに、問い合わせ先へ電話、または名前・住所・電話番号・FAX番号を記入しFAXで申し込み

令和6年度自衛官等募集

☎自衛隊埼玉地方協力本部 熊谷地域事務所(☎522-4855)
【一般幹部候補生】
応募資格●大卒程度試験 22歳以上26歳未満のかた(修士課程修了者など(見込み含む))28歳未満のかた)、院卒者試験 修士課程修了者など

ル・展示室
内容●深谷市老人クラブ連合会会員の華やかな芸能発表と匠の芸術作品展示

求人企業合同説明会

☎埼玉県雇用対策協議会(☎048-647-4185)
対象●令和7年3月に大学・短大・専門学校を卒業見込のかた、または既卒で3年以内のかた。令和8年3月に大学・短大・専門学校を卒業見込のインターシップを検討しているかた
とき●4月18日(木)午後1時～4時(受付 正午～午後3時30分)

(見込み含む)20歳以上28歳未満のかた
受付期間●4月12日(金)まで
試験日●1次試験 4月20日(土)・21日(日)※21日(日)は飛行要員のみ
※詳しくは問い合わせ先ホームページ(下記QRコードからアクセス)でご確認ください。



令和6年度国税専門官採用試験

☎インターネット申し込みに関すること 人事院人材局試験課(☎03-3581-5311 土・日曜日、祝日を除く午前9時～午後5時) ※それ以外に関すること 関東信越国税局人事第二課(☎048-600-3111 土・日曜日、祝日を除く午前8時30分～午後5時)
受験資格●平成6年4月2日～平成15年4月1日生まれのかた、平成15年4月2日以降生まれで次の①または②に該当するかた
①大学(短期大学を除く)卒業後および令和7年3月までに大学卒業見込みの者、②人事院が①に掲げる者と同等の資格があると認める者
試験区分●国税専門A(法文系)、国税専門B(理工・デジタル系)
試験日●第1次 5月26日(日)、第2次 6月24日(月)～7月5日(金)のいずれか
第1次試験合格通知書で指定する日

ところ●大宮ソニックシティビル4階市民ホール
※予約不要、入退場自由。詳しくは問い合わせ先ホームページをご覧ください。

保護猫&保護犬登録団体譲渡会

☎県動物指導センター(☎536-2465)
犬猫の殺処分を減らすため、県の譲渡事業に協力いただいている登録団体による譲渡会を開催します。詳しくは問い合わせ先ホームページをご覧ください。
ところ●県動物指導センター

☎3月25日(月)までに、人事院ホームページ(下記QRコードからアクセス)から申し込み



新1万円札発行100日前! 『春のふかやさいマルシェ』

☎産業ブランド推進室(☎577-3819)
旬の野菜や春にちなんだグルメなど、出展者自慢の逸品がたくさん並びます。また、新1万円札発行100日前の記念イベントも開催します。
とき●3月25日(月)午前11時～午後2時
ところ●本庁舎内メインエントランス前ピロティ、レンガコリドー

『源氏物語美の世界』作品展

☎源氏物語美の世界・宮脇さん(☎090-3345-8780)
とき●3月12日(火)～4月14日(日)午前9時30分～午後4時30分
ところ●誠之堂・清風亭
手作りの昼食で皆さんをお待ちしています! 『あったか村』
☎あったか村・鈴木さん(☎572-3013)

スポーツ・レクリエーション

深谷市スポーツ少年団員募集
☎市スポーツ少年団事務担当(深谷ビッグスタート内・☎572-3000)
スポーツ少年団に入って楽しく活動しませんか。スポーツ以外にも、レクリエーションや奉仕活動など、いろいろな活動を行っています。学校では体験できないことがたくさんあります。お気軽にお問い合わせください。
対象●満3歳以上
種目●サッカー・ジュニアバレーボール・ミニバスケットボール・少年野球・空手道・柔道・硬式テニス・器械体操

市陸上記録会

☎市陸上競技協会・小神野さん(☎090-8314-5912)
対象●小学校4年生以上の市内在住・在勤・在学者、寄居町・児玉郡市在学の中学生
とき●3月24日(日)午前8時～午後1時
ところ●仙元山公園陸上競技場
種目●小学生の部 4～6年生(100メートル、800メートル、1500メートル)、中学生・高校生・一般の部(100メートル、1500メートル、3000メートル)

とき●3月の毎週月曜日午前10時～午後3時
ところ●あったか村(常盤町75-4)
内容●ボランティア手作りの昼食や、ゲーム、手芸、談笑などを楽しみます。
参加料●利用者800円、ボランティア500円(食事代を含む)
☎前日までに問い合わせ先へ

アドニス『ハッピーアコースティックデー』

☎花園文化会館アドニス(☎584-6125)
弾き語りやインストゥルメンタルなど、アコースティック楽器がメインのアマチュアの方々による演奏会です。
とき●3月17日(日)午前10時～午後5時(開場 午前9時)
ところ●花園文化会館アドニスホール

深谷市老人クラブ連合会 文化・芸能のつどい&趣味の文化作品展

☎深谷市老人クラブ連合会事務局(市社会福祉協議会・☎573-6563)
とき●趣味の文化作品展 3月14日(木)正午～午後3時・15日(金)午前10時～午後3時、文化・芸能のつどい 3月15日(金)午前9時45分～午後3時
ところ●深谷市民文化会館大ホール

参加料●小・中学生 3000円、一般・高校生 5000円(保険料含む)
☎3月16日(土)までに参加料を添えて深谷ビッグスタート(☎572-3000)へ

令和6年度春季テニス講習会

☎市テニス協会事務局(ハタヤスポーツ内・☎571-0563)
対象●小学生以上の市内在住・在勤・在学者および協会会員
とき●3月17日(日)・24日(日)・30日(土)・31日(日)、4月6日(土)・7日(日)(全6回) 午前9時～11時
ところ●仙元山公園人工芝テニスコート
定員●小学生 30人、一般 60人
参加料●3000円(保険料を含む)
☎3月10日(日)正午までに参加料を添えて問い合わせ先へ
※未成年者は申込書に保護者の承諾印が必要

野球やソフトボール未経験者大歓迎! 埼玉ベースボールフェスタ in 深谷

☎ベースボールフェスタ in 深谷実行委員会・笹原さん(☎0800-1058-7228・fukaya.bs@gmail.com)
ホームランチャレンジや親子キャッチボール、幼児向け運動プログラムなど、みんなで遊ぶレクリエーション・体験プログラムです。

対象 ● 幼児〜小学校6年生
とき ● 3月20日(祝)午前10時〜
※雨天中止
ところ ● 北部運動公園野球場

第44回市民ゴルフ大会

問 市ゴルフ連盟・杉山さん(☎090-3213-8668)

対象 ● 市内在住・在勤者および連盟加入クラブ所属者
とき ● 4月17日(水)

ところ ● 岡部チサン美里コース
種目 ● 個人戦、団体戦(1チーム4人)、新ペリアハンデ・18Hストロークプレー(前半9ホール)

定員 ● 200人(チーム参加含む)
参加料 ● 1人13000円(保険料を含む)

※プレー費用は別途(1人約9600円、食事・ロッカー代を含む)

問 3月11日(月)から参加料を添えて深谷ビッグタートル(☎572-3000)または問い合わせ先へ

春季市民グラウンド・ゴルフ大会

問 市グラウンド・ゴルフ協会・菅野さん(☎090-4590-5525)

対象 ● 市内在住・在勤者、協会員
とき ● 4月14日(日)受付11午前8時30分、予備日114月18日(木)

ところ ● 川本グラウンド・ゴルフ場
参加料 ● 1人5000円(保険料を含む)
持ち物 ● クラブ、ボール、マーカー、雨具

問 3月18日(月)までに、参加料を添えて深谷ビッグタートル(☎572-3000)へ

第43回市ソフトバレーボール大会

問 市ソフトバレーボール連盟・八須さん(☎090-3686-1325)

対象 ● 市内在住・在勤・在学者、連盟登録チーム
とき・ところ ● 4月14日(日)受付11午前8時30分、深谷ビッグタートル

種目 ● 一般18歳以上の男女4人(コート内に女性2人以上)、レディース18歳以上の女性4人、ミドル40歳以上の男女4人(コート内の合計年齢160歳以上)、シニア40歳以上の男女4人(コート内合計年齢200歳以上)

定員 ● 先着60チーム
参加料 ● 連盟未登録チーム13000円、連盟登録チーム25000円(保険料を含む) ※当日集金

問 3月22日(金)までに市ソフトバレーボール連盟・佐藤世剛さん(☎369-0211)岡部2102-6(☎572-3000)へ

少林寺拳法女性指導員による護身教室(前期)

問 少林寺拳法連盟・吉野さん(☎090-3200-2513)

対象 ● 市内在住・在勤・在学の20歳以上のかた
とき ● 4月6日(土)・13日(土)・5月11日(土)・18日(土)午後1時30分〜3時

ところ ● 深谷ビッグタートル武道場
定員 ● 先着20人
参加料 ● 2000円(保険料を含む)

講師 ● 古俣真由美氏、福田久美子氏
※運動のできる服装でお越しください。

問 3月25日(月)までに参加料を添えて深谷ビッグタートル(☎572-3000)へ

令和6年度市民卓球大会

問 市卓球連盟・森田さん(☎050-3692-1805)

対象 ● 市内在住・在勤・在学者、連盟登録者
とき・ところ ● 5月6日(休)受付11午前8時30分、深谷ビッグタートル

参加料 ● シニア・一般・パパママの部11000円、高校生16000円、中学生以下14000円、ダブルス1チーム11000円

問 4月8日(月)から19日(金)までに参加料を添えて深谷ビッグタートル(☎572-3000)へ

くらしの情報

令和6年度不動産鑑定士による不動産の無料相談会

問 (公社) 埼玉県不動産鑑定士協会(☎048-789-6000)

とき ● 4月13日(土)午前10時〜午後4時
ところ ● さいたま市浦和コミュニティセンター14集会所

県北総合相談センター 法律相談会

問 埼玉司法書士会事務局(☎048-863-7861)

とき ● 4月17日(水)、5月15日(水)午後1時30分〜4時30分
ところ ● 上柴公民館小会議室2

相談方法 ● 面談相談(1組1時間)
相談内容 ● 相続、遺言、登記、債務整理、成年後見、不動産の名義変更など

問 相談日の1週間前までに電話で総合相談センター(☎048-838-17472)へ

お知らせ

4月1日(月)から消防分署で一部の届け出ができるようになります

問 深谷消防課(☎571-0916) 4月1日(月)から、火災と紛らわしい

支所市民生活課で有料で閲覧できます。
必要なもの ● 本人確認ができるもの(運転免許証など)、委任を受けた人は委任状、借地・借家人は権利関係を示す契約書などの書類

アライグマ捕獲用罠を貸し出します

問 環境課(☎577-6539)

特定外来生物のアライグマによる被害が発生しています。市では被害防止のため、捕獲用の罠を用意しています。アライグマの被害にお困りのかたは、問い合わせ先へご連絡ください(下記のQRコードから電子申請も利用可能)。



深谷市奨学資金制度

問 教育総務課(☎574-5811)

市では、経済的な理由で高等学校、高等専門学校および中等教育学校の後期課程での修学が困難なかに、奨学資金を給与しています。

対象 ● 次の要件をすべて満たす市民
① 品行善良で、学業成績が良好
② 経済的な理由により学資の支出が困難な世帯
③ 学校長が推薦する

※ ①②は基準がありますので、お問い合わせください。
問 3月22日(金)までに現在在籍する学校の校長(4月に新1年生になるか

祝!! 100歳
お誕生日
おめでとうございます



堀越ツルさん(田中)1月7日生



伊藤良治さん(山河)1月18日生



清水春江さん(長在家)1月23日生



小此木みよさん(原郷)1月25日生

深谷シネマ 3月の上映スケジュール 通常料金 1,300円 障がい者 1,000円
NPO法人市民シアター・エフ(☎551-4592)【火曜日定休】

3月 3日(日)	おしよりん 午前9時30分～ [日本/2時間]	私がやりました 午後0時20分～ [フランス/1時間43分/字幕]	ほかげ *好評につき再上映決定 午後2時40分～ [日本/1時間35分]	陽炎座 4K デジタル完全修復版 午後4時50分～ [日本/2時間19分]	モナ・リザ アンド ザ ブラッドムーン 午後7時40分～ [米国/1時間46分/字幕]
4日(月)					
5日(火)					
6日(水)					
7日(木)					
8日(金)					
9日(土)					
10日(日)					
11日(月)					
12日(火)	理想郷 午前9時30分～ [スペイン・フランス/2時間18分/字幕]	おしよりん 午後0時20分～ [日本/2時間]	ゴーストワールド 午後2時50分～ [米国/1時間51分/字幕]	夢二 4K デジタル完全修復版 午後5時10分～ [日本/2時間8分]	春の画 SHUNGA R18+ 午後7時50分～ [日本/2時間1分/ドキュメンタリー]
13日(水)					
14日(木)					
15日(金)					
16日(土)					
17日(日)					
18日(月)					
19日(火)	人生は、美しい 午前9時30分～ [韓国/2時間3分/字幕]	正欲 正午～ [日本/2時間14分]	春の画 SHUNGA R18+ 午後2時40分～ [日本/2時間1分/ドキュメンタリー]	アアルト 午後5時10分～ [フィンランド/1時間43分/ドキュメンタリー/字幕]	理想郷 午後7時20分～ [スペイン・フランス/2時間18分/字幕]
20日(水)					
21日(木)					
22日(金)					
23日(土)					
24日(日)					
25日(月)					
26日(火)	『翔んで埼玉』のシリーズ第1作と第2作を連続上映 翔んで埼玉 午前9時30分～ [日本/1時間46分]	翔んで埼玉 琵琶湖より愛をこめて 午前11時40分～ [日本/1時間57分]	隣人X 疑惑の彼女 午後2時～ [日本/2時間]	戦場のピアニスト 4K デジタルリマスター版 午後4時30分～ [ポーランド・他/2時間30分/字幕]	正欲 午後7時30分～ [日本/2時間14分]
27日(水)					
28日(木)					
29日(金)					
30日(土)					

上映情報は全て予定です。予告なしに変更する場合がありますのでご了承ください。

図書館休館日

深谷・花園図書館共通 【3月】 4日(月)・11日(月)・18日(月)・25日(月)
【4月】 1日(月)・8日(月)・12日(金)・15日(月)・22日(月)・30日(火)
川本図書館 【3月】 4日(月)・6日(水)～31日(日) 【4月】 12日(金)
上柴・岡部図書館共通 【4月】 12日(金)
◀春の特別整理休館▶深谷図書館：3月6日(水)～8日(金) 上柴・岡部・花園図書館：3月14日(木)・15日(金)

深谷グリーンパーク・パティオ (☎574-5000)・火曜日休館

■営業時間：午前10時～午後9時(最終入場は午後8時15分) ■JR深谷駅南口から無料シャトルバスの送迎あり(土・日曜日、祝日のみ)
■入場料：一般=2,000円、小・中学生=1,000円 【市民割カード料金】 一般=800円、小・中学生=400円
※障害のあるかたは『一般』または『市民割引カード一般』の入場料が半額となります。対象となる障害の等級などが決まっていますので、詳しくはお問い合わせください。
■市民割カードをパティオ窓口で発行(別途、ネギー割引などあり)。

イベント名	とき・内容	備考
親子で春の農業体験 ジャガイモの植え付け体験	3月23日(土)午前10時～11時 園内の畑でジャガイモの植え付け体験を行います。※参加者は6月22日(土)ごろの収穫体験(有料)に優先案内。	対象/小学生以下(保護者同伴) 定員/先着10組 ☎3月8日(金)午前11時から電話でパティオへ ※汚れてもよい服装・履物で参加ください
パティオまつり チューリップ摘み取り体験	4月6日(土)①午前10時～正午②午後1時～3時 深谷グリーンパーク展示園場に咲くチューリップを自身で摘み取りできます。	定員/各回先着100人 参加料/1回500円(10本) ※汚れてもよい服装・履物で参加ください
パティオまつり2024	4月6日(土)午前10時～午後3時 桜の見頃に、歌やダンスなどのパフォーマンス、キッチンカーをはじめとした飲食物販売などを実施します。	深谷の農畜産物を取り扱う出店者募集中! 出店料/キッチンカー・テント=2,000円、野菜販売=1,000円 ☎電話でパティオへ

たは現在在籍している中学校の校長)に申請

たばこは地元で買いますよ!

問 市民税課 (☎574-6637)
市町村たばこ税は、愛煙家の皆さんが買い求めた小売業者の所在する市区町村の税収となります。
令和4年度の深谷市の市たばこ税収は、約10億6000万円で、市の貴重な財源となっています。

ひとり親家庭への助成制度

問 申 ことも青少年課 (☎574-6646)

【自立支援教育訓練給付金事業】
ひとり親家庭の母または父が職業能力を開発するための講座を受講し、修了したときに、受講料の一部を助成します。
対象者 ●市内に住所がある20歳未満の子を養育するひとり親家庭の母または父(過去にこの制度による助成を受けていないかたに限る) ※児童扶養手当に準じた所得制限があります。
対象講座 ●雇用保険法における教育訓練給付の指定教育訓練講座など
支給額 ●受講料の6割相当額(上限20万円。6割相当額が1万2000円以下の場合是不支給)
※取得資格や受給要件により支給額が異なります。

が異なります。

※雇用保険法の教育訓練給付金などを受給する場合、支給額を差し引いた額を支給します。
※詳しくは市ホームページをご覧ください。

※支給を受けるためには、必ず問い合わせ先に事前相談のうえ、講座受講開始日以前に、自立支援教育訓練給付金対象講座の指定申請をしてください。

【高等職業訓練促進給付金事業】
ひとり親家庭の母または父が資格を取得するため1年以上(令和6年3月31日(日)までに修業を開始する場合は6カ月以上)養成機関で修業する場合、一定期間、給付金が支給されます。
対象者 ●市内に住所がある20歳未満の子を養育するひとり親家庭の母または父(過去にこの制度による助成を受けていないかたに限る)
支給対象資格 ●看護師、准看護師、介護福祉士、保育士、理学療法士、作業療法士、調理師、社会福祉士、歯科衛生士など
支給期間 ●修業期間の全期間(上限4年)
支給額 ●訓練促進給付金(月額) ●市民税課税世帯7万5000円、市民税非課税世帯10万円
※修業期間最終学年の12月分は4万円を加算して支給
修了支援給付金(養成課程修了後に支給) ●市民税課税世帯2万5000円、市民税非課税世帯5万円

※支給を受けるためには、必ず問い合わせ先に事前相談のうえ、修業を開始した日以降に支給申請をしてください。

令和6年度 税証明書などの交付時期

問 市民税課 (☎574-6637)
証明書の種類によって交付できる時期が異なりますので、ご注意ください。

交付時期(予定)	主な証明の種類
4月 1日(月)～	評価証明書(土地・家屋)など
5月 1日(水)～	公課証明書(土地・家屋)
5月10日(金)～ ※多少前後する可能性があります。詳しくはお問い合わせください。	住民税が特別徴収(給与天引き)のかたの課税(所得)証明書など
6月10日(月)～	住民税が普通徴収(個人納付)のかたの課税(所得)証明書、非課税証明書など

また、住所を異動した場合は、軽自動車などの住所変更が必要(深谷市ナンバーの市内転居は不要)です。手続きに必要な物を事前に確認の上、4月1日(月)までに、手続きをお願いします。

車種	取扱窓口
・原動機付自転車(125cc以下) ・小型特殊自動車 ・ミニカー	市民税課 (☎574-6637)
・125cc超の二輪バイク	埼玉運輸支局熊谷自動車検査登録事務所 (☎050-5540-2027)
・三輪の軽自動車 ・四輪以上の軽自動車	軽自動車検査協会 埼玉事務所熊谷支所 (☎050-3816-3112)

障害者自動車等燃料費の補助(後期)

問 障害福祉課 (☎571-1011) (☎574-6667)

重度心身障害者自動車等燃料費補助の申請時期になりました。認定者あてに申請書を3月中に発送しますので、確認の上、申請してください。
対象期間 ●令和5年10月～令和6年3月分(さかのぼりは前年度分まで)
※補助金額や申請に必要なものは、郵送する書類をご確認ください。
☎ 4月12日(金)までに問い合わせ先へ

各種無料相談

※相談日が祝休日・年末年始に当たる場合は、お休みになることがあります。

名称	問い合わせ	内容	とき	ところ
深谷市子ども家庭総合支援拠点(家庭児童相談室)	子ども青少年課 ☎571-1408	子どもに関する心配や悩み事の相談	月～金曜日 午前8時30分～午後5時15分(家庭児童相談室は午前9時～午後5時)	子ども青少年課 家庭児童相談室
虐待防止ホットライン	子ども青少年課 ☎574-3000	虐待が疑われる子どもを見つけた場合は、ご連絡ください	月～金曜日 午前8時30分～午後5時15分	子ども青少年課
子どもスマイルネット	子どもスマイルネット ☎048-822-7007	子ども(原則18歳未満・高校生は対象)に関する悩み電話相談	毎日 午前10時30分～午後6時	-
行政相談	自治振興課 ☎574-8597	行政に関する苦情・要望など	毎月第2・3木曜日 午後1時30分～4時	市役所本庁舎2階 相談室2-2
法律相談(弁護士)	自治振興課 ☎574-8597	離婚(養育費など)、金銭貸借、商取引などの法律に関する相談 予約制	火曜日 午後1時30分～4時30分 第4木曜日 午前9時～正午	市役所本庁舎2階 相談室2-1
登記・法律相談(司法書士)	自治振興課 ☎574-8597	相続、登記などの法律に関する相談 予約制	木曜日 午後1時30分～4時30分	市役所本庁舎2階 相談室2-1
市民相談	自治振興課 ☎574-8597	市民生活に関する相談	月・水・金曜日 午前9時30分～正午、午後1時～4時30分 ※受け付けは午後4時まで	市役所本庁舎2階 相談室2-1
消費生活相談	消費生活センター ☎571-2805	商品契約に関する苦情など	月～水・金曜日 午前10時～正午、午後1時～4時	市役所本庁舎2階 相談室2-2
不動産相談	自治振興課 ☎574-8597	土地や建物の売買、賃貸など、不動産に関する相談 予約制	毎月第3火曜日 午前9時～正午	市役所本庁舎2階 相談室2-1
交通事故相談	交通事故相談所 ☎048-830-2963	交通事故に関する相談	月～金曜日 午前9時～正午、午後1時～5時 ※受け付けは午後4時30分まで	県庁第2庁舎 交通事故相談所
教育相談	教育研究所 ☎572-9456	子どもの発達や、不登校・いじめ・非行など、学校生活上の不応や悩みについての相談	月～金曜日 午前9時～正午、午後1時～4時30分 ☐e-net@city.fukaya.saitama.jp	深谷イーネット
よろず人権相談(人権擁護委員)	人権政策課 ☎574-6643	生活全般で感じた人権上の困り事や悩みなどの相談 予約優先	3月11日(月)・25日(月) 午前9時～正午	市役所本庁舎2階 会議室
女性の悩み相談室	人権政策課 ☎574-6643	仕事・家庭・夫婦の悩みなどの相談 予約制	水曜日 午前10時～正午、午後1時～3時	市役所本庁舎3階 相談室3-1
DV相談	市配偶者暴力相談支援センター ☎574-6643	配偶者やパートナーからの暴力などに関する相談	月～金曜日 午前8時30分～午後5時15分	市配偶者暴力相談支援センター
深谷若者サポートステーション	深谷若者サポートステーション ☎577-4727	15～49歳の無業者の就労に関する支援 予約制	月～金曜日、第4土曜日 午前9時～午後5時	深谷若者サポートステーション(西島4-2-61ウエストビル2階)
ふるさとハローワーク	ふるさとハローワーク ☎551-2501	求人情報提供、職業相談・紹介 ※雇用保険など一部業務はハローワーク熊谷のみ取り扱い	月～金曜日 午前10時～午後5時	キララ上柴ふるさとハローワーク
労働相談	県労働相談センター ☎048-830-4522	賃金・退職金や労働時間などの労働条件や、労務管理上の問題などの相談 面接相談は予約制	電話相談:午前9時～午後4時30分 面接相談:午前9時～午後4時	県庁第2庁舎1階
障害福祉相談	市障害者相談支援センターいっしょ ☎577-5524	障害・難病に関する困りごとや悩みなどの相談	月～金曜日 午前8時30分～午後5時15分 ※木曜日のみ午後7時15分まで	障害福祉課
生活困窮相談	自立相談支援機関 ☎568-5014	経済的に困窮しているかたの生活や仕事に関する相談	月～金曜日 午前8時30分～午後5時15分 ※木曜日のみ午後7時15分まで	生活福祉課
健康相談	保健センター ☎575-1101	健康に関する相談 ※ 面接・オンライン相談は予約制 ※電話・メール相談は随時	月～金曜日 午前8時30分～午後5時15分 ☐hoken@city.fukaya.saitama.jp	保健センター(オンライン相談は☐より予約)
こころの健康相談	保健センター ☎575-1101	心の健康や病気、福祉制度などの相談 予約制(事前相談)	3月14日(木)午後1時30分～2時30分、4月8日(月)午前11時～正午	保健センター
ひきこもり等相談室	子ども青少年課 ☎574-6646	15～34歳の引きこもりなどに関する相談 予約制	毎月第1・3木曜日午後1時～5時 ※祝休日の場合は翌開庁日	子ども青少年課
エイズ相談・検査	熊谷保健所 ☎523-2811	エイズなどに関する相談と血液検査 予約制	3月14日(木)午後1時30分～2時30分、3月26日(火) 午前10時～11時15分	熊谷保健所

休日診療

眼科・耳鼻咽喉科休日診療医院

とき	休日診療医院名	問い合わせ	とき	休日診療医院名	問い合わせ
3月3日(日)	神足眼科医院	☎574-6754	3月3日(日)	石川医院	☎571-0038

※変更になる場合があります。最新の情報は、市ホームページをご確認ください。
※受診する場合は、事前に電話で確認の上お出かけください。

休日診療所・子ども夜間診療所(☎573-7723・国済寺319-3)

●休日診療所

診療日	3月 3日・10日・17日・20日・24日・31日
診療受付時間	午前9時～11時30分、午後2時～4時30分
診療科目	内科・小児科
診療日	4月 7日・14日・21日・28日・29日
診療受付時間	午前9時～正午、午後2時～6時
診療科目	内科・小児科

●子ども夜間診療所

診療日	3月 2日・3日・9日・10日・16日・17日・20日・23日・24日・30日・31日
診療受付時間	午後7時～9時
診療科目	小児科(中学生以下)
診療日	4月 6日・13日・20日・27日
診療受付時間	午後7時～9時
診療科目	小児科(中学生以下)

《4月から、休日診療所・子ども夜間診療所の診療受付時間が変更となります》
休日診療所は、午前9時～正午、午後2時～6時に延長されます。
子ども夜間診療所は、土曜日(午後7時～9時)のみとなります。日曜日、祝日は午後6時までの休日診療所を受診してください。

医療機関を受診する前に

●埼玉県医療機能情報提供システム
場所や診療科目、時間などの条件を入力すると、県内約1万カ所の医療機関や薬局を検索することができます。
☐「埼玉県医療機能情報提供システム」で検索

●埼玉県救急電話相談「#7119」
大人や子どもの急な病気やけがに関して、看護師の相談員が医療機関を受診すべきかどうかなどを24時間365日ですべてアドバイスすることも、医療機関の案内をします。

電話番号
☎#7119

相談時間
24時間365日
☎048-824-4199(ダイヤル回線、IP電話、PHS、都県境の地域は☎048-824-4199におかけください。)

●全国版救急受診アプリ(消防庁作成アプリ「愛称『Q助』」)
急な病気やけがをしたとき、該当する症状などを画面上で選択していくと、緊急度に応じた必要な対応として「いますぐ救急車を呼びましょう」、「できるだけ早くに医療機関を受診しましょう」、「緊急ではありませんが医療機関を受診しましょう」または「引き続き、注意して様子を見てください」という文言が表示されます。ぜひ活用ください。



▲アプリの入手はこちらから(アプリは無料)

認知症のかたとその家族が安心して集える交流の場
『認知症カフェ』に参加しよう！

【利用時のお願い】 感染症拡大防止のため、利用時はマスクの着用を推奨します。事前に自宅での検温をお願いします。また、急ぎょ中止となる場合があります。

名称	問い合わせ	とき・ところ	参加料
笑カフェオレンジ	笑カフェ(☎598-8020)※要予約	3月11日(月) 午前10時~11時・笑カフェ (JR岡部駅前)	100円
瑠璃色のふるさと	大里広域地域包括支援センター市社会福祉協議会(☎573-6869)※事前予約不要	3月13日(水) 午前10時~11時30分・瑠璃光寺 (稲荷町北9-25)	無料(折り紙などの材料費は自己負担)
オレンジカフェ 東都	東都大学(☎574-2500)※要予約 大学で学生や先生と交流しましょう	3月14日(木) 午後1時30分~3時・東都大学	100円
ふじさわ苑 オレンジカフェ	ふじさわ苑(☎571-1234)※要予約	3月24日(日) 午前10時~11時30分・ふじさわ苑デイサービスセンター	100円
カフェ・オレンジ ヴィラ	フラワーヴィラ(☎584-5550)※電話で要予約	3月31日(日) 午前10時~正午・デイサービスセンターかぐや姫	無料
フラワーヴィラ 花園テラスカフェ	フラワーヴィラ(☎584-5550)※認知症に関する交流だけでなく、誰でも参加できます。	毎週水曜日の午後1時~3時・フラワーヴィラ花園テラス	100円程度(飲み物希望者のみ)

※認知症に関しては、地域包括支援センターでも随時ご相談いただけます。

日ごろの悩みや思いを、家族同士で語り合ってみませんか
認知症家族のつどい

【問い合わせ】 長寿福祉課(☎574-8544)

対象 市内在住で認知症のかたを介護している家族など
とき・ところ 3月12日(火) 午後1時30分~2時30分・川本公民館
定員 10人
申し込み 前日までに問い合わせ先へ



高齢者に関するさまざまな相談を受け付けます！

各地区の大里広域地域包括支援センターへご相談ください

担当地域	相談先
岡部地域	エンゼルの丘(☎546-1216)
深谷・大寄地域	深谷市社会福祉協議会(☎573-6869)
幡羅・明戸・豊里・八基地域	医師会なごみ(☎577-5371)
南地域・上柴町西1丁目~7丁目、秋元町	はなみずき(☎551-1113)
藤沢地域・上野台の一部・東方の一部・上柴町東1丁目~7丁目	あねとす病院(☎577-3201)
川本・花園地域	ふじさわ苑(☎571-1234)

新型コロナウイルスワクチンの無料接種は
3月31日(日)で終了します

【問い合わせ】 保健センター (☎575-1101・☎574-6668)

新型コロナウイルスワクチンの全額公費(無料)による接種は、3月31日(日)で終了します。接種を希望するかたは、早めの接種予約をお願いします。

【令和5年秋開始接種】

対象 初回接種を終了した生後6カ月以上のかた
接種期間 令和5年9月20日~令和6年3月31日(日) 接種回数 1人1回 接種費用 無料
申し込み 専用WEBサイトで予約、または問い合わせ先へ電話
※新型コロナウイルスワクチン接種専用コールセンターは、令和5年12月28日をもって終了しています。

【令和6年度以降の新型コロナウイルスワクチン接種】

対象 65歳以上のかた、または60~64歳で一定の基礎疾患を有するかた
※季節性インフルエンザ定期接種と同様です。
接種回数・時期 年1回・秋冬 接種費用 自己負担あり

令和6年度から定期接種が変わります

高齢者肺炎球菌定期予防接種のお知らせ

【問い合わせ】 保健センター (☎575-1101)

国では65歳からの肺炎予防として、平成26年度から高齢者肺炎球菌定期予防接種を実施してきましたが、令和6年度から対象者が次の通り変更になります。
※この予防接種は本人の意思で接種を希望する場合に受けることができます。

令和5年度の対象者	令和6年度の対象者
<p>今までこの予防接種を受けたことがない、65歳以上のかた(定期予防接種または市行政措置予防接種)</p> <p>【お知らせ】 公費で接種(自己負担4,000円)できる接種期限は、3月31日(日)までです(ただし、65歳のかたは接種日において66歳の誕生日の前日まで有効)。 接種を希望するかたで予診票がお手元がない場合は、お問い合わせください。</p>	<p>今までこの予防接種を受けたことがなく、接種日において</p> <p>①65歳のかた ②60歳以上65歳未満のかたで心臓、腎臓もしくは呼吸器の機能またはヒト免疫不全ウイルスによる免疫の機能に障害を有するかた(身体障害者手帳1級程度)で接種を希望するかた</p>
	令和6年度の実施方法
	<p>接種医療機関 市内および県内の委託医療機関 接種費用 4,000円(医療機関に直接支払い) ※生活保護世帯のかた、中国残留邦人等支援給付を受けているかたは自己負担はありません。接種時に生活保護受給者証または本人確認証をお持ちください。 予診票 ・対象者① 65歳になる月の前月末ごろに郵送します(申請不要) ・対象者② お問い合わせ先へご連絡ください</p>

母子保健

問い合わせ 保健センター (☎575 - 1101)

指定日にお越しになれない場合、ご相談がある場合および問い合わせは、保健センターへご連絡ください。乳幼児健康診査の対象になるかたへは、個別に通知を発送しています。

【ところ】深谷=保健センター おかべ=おかべ子育て支援センター 花園=花園公民館

事業名	ところ	とき	対象者など
マタニティごはんレッスン (妊娠中の食事のポイント)	深谷	5月25日(出) 午前9時30分～10時30分 (受け付け:午前9時20分～9時30分)	妊娠中のかた ※要予約 市公式LINE(右のQRコード)から申し込み 『子育て・健康』の『健(検)診・教室・講座の申込予約』『妊産婦が対象のもの』で講座を選択
マタニティ教室	深谷	4月 8日(月) 午後1時30分～3時30分 (受け付け:午後1時20分～1時30分)	おおむね妊娠中期のかた
	深谷	3月21日(休) ①午前 9時～10時10分 ②午前10時～11時10分 ③午前11時～午後0時10分	おおむね妊娠中期のかた ※要Web予約 右のQRコードを読み取り、ホームページから予約してください。 ①～③のいずれかを選び予約してください。
離乳食レッスン	深谷	4月19日(金) 午前10時～11時 (受け付け:午前9時45分～10時)	おおむね3～6カ月児の保護者 ※要予約 市公式LINE(右のQRコード)から申し込み 『子育て・健康』の『健(検)診・教室・講座の申込予約』『子どもが対象のもの』で講座を選択
4カ月児健康診査	深谷	3月13日(水)	令和5年11月 2日～令和5年11月12日生まれ
		4月 5日(金)	令和5年11月13日～令和5年11月20日生まれ
1歳6カ月児健康診査	深谷	3月19日(火) 26日(火)	令和4年 8月19日～令和4年 9月 5日生まれ
		4月 9日(火)	令和4年 9月 6日～令和5年 9月14日生まれ
3歳児健康診査	深谷	3月12日(火) 3月22日(金)	令和2年 8月11日～令和 2年 8月31日生まれ
乳幼児相談	深谷	3月11日(月)	対象 未就学児とその保護者 内容 発育、栄養、発達、子育ての相談 ※要電話予約
	花園	3月18日(月)	
	おかべ	4月 8日(月)	
赤ちゃんサロン	深谷	3月12日(火)	対象 おおむね4カ月未満児とその保護者 内容 参加者同士の交流、身長・体重測定、助産師・保健師による授乳や育児の相談 ※要電話予約
		3月25日(月)	

母子健康包括支援センター (保健センター内)

問い合わせ 母子健康包括支援センター
(☎575 - 1101・保健センターと共通、✉boshi@city.fukaya.saitama.jp)

妊娠・出産・授乳や子育てに関するさまざまな疑問や心配事について、助産師・保健師などが相談に応じます。併設の赤ちゃんスマイルエリアには、体重計が設置してあります。ご自由にご利用ください。



【大事なお知らせ】
急きょ、中止・延期する場合があります。事前にお問い合わせください。

春の3B体操 親子・ジュニア教室

問い合わせ 3B体操協会・A日程=岡本さん (☎090 - 5537 - 9864)、B日程=福島さん (☎090 - 4738 - 7178)

親子で楽しく体を動かしましょう
対象 A日程=歩き始め～5歳の子どもと保護者、B日程=小学校2年生までの子どもと保護者
とき A日程=3月29日(金)、4月 5日(金)・12日(金)・19日(金) 午前10時30分～11時30分
B日程=3月25日(月)、4月 1日(月)・ 8日(月)・15日(月) 午後4時～5時
ところ A日程=深谷ビッグタートル研修会議室、B日程=上柴公民館多目的室2
定員 各日20組
申し込み 3月22日(金)までにそれぞれの問い合わせ先へ

川本サングリーンパーク ミニSL乗車体験

問い合わせ 川本サングリーンパーク (☎583 - 5611)

とき・ところ 3月17日(日) 午前10時～正午、午後1時～3時・川本サングリーンパーク※天候不良時中止
参加料 さくら鉄道当日利用者は無料
※詳しくは問い合わせ先ホームページをご覧ください



子ども向けおはなし会

【大事なお知らせ】4月から人数制限と事前申し込みは不要となります。おはなし会当日に直接会場までお越しください。

問い合わせ	内容	とき	ところ	備考	
深谷図書館 ☎571 - 8210	おはなし会	3月23日(出) (☎3月16日(出)～)	午前10時30分～	深谷図書館 3階展示室	対象・定員 幼児、小学校低学年・20人
	ちいさい子のおはなし会	4月11日(休)	①午前10時30分～ ②午前11時～		対象 0～3歳くらい
上柴図書館 ☎571 - 5800	おはなし会	3月19日(火) (☎3月12日(火)～)	午後3時30分～	上柴公民館 大会議室2	対象 幼児、小学校低学年
		4月16日(火)			
岡部図書館 ☎585 - 5968	おはなし会	4月20日(出)	午前10時30分～	岡部公民館 児童室	対象 幼児、小学校低学年
川本図書館 ☎583 - 6250	おはなし会	4月13日(出)	午前10時30分～	川本公民館 児童室	対象 幼児、小学校低学年
花園図書館(アクロス) ☎579 - 1333	おはなしたまたまばこ	4月 6日(出)	午後2時～	花園図書館 (アクロス) おはなしのへや	対象 幼児、小学校低学年

※図書館休館情報は17ページに掲載しています。



子育て支援センターは、未就学児と保護者を対象に育児相談・支援を行う施設です。
主に育児相談や、施設を自由に利用できる広場を実施するほか、毎月、さまざまな事業を行っています。
※事業により年齢制限がありますので、備考欄をご確認ください。記載がない場合は、未就学児と保護者です。

ところ	事業名	とき	内容	備考
深谷	ジムナスティック	3月11日(月) 午前10時15分～正午	深谷ビッグタートルサブアリーナにて体育・英語・スペイン語遊び	深谷西・藤沢・上柴も共通
	体験保育	3月12日(火) 午前10時～正午	今日は何をするのかな？すくすく交流会のびのびPoPo～室内開放～	要予約(すくすく交流会)
	はっぴい	3月19日(火) 午前10時～正午	親子で思い出に残る楽しい時間を過ごしましょう♪	-
深谷西	体験保育	3月14日(水) 午前10時～正午	今日は何をするのかな？すくすく交流会のびのびPoPo～室内開放～	要予約(すくすく交流会)
	ジュニア	3月18日(月) 午前10時～正午	小さいお子さんを持つお母さんに役立つ遊びがいっぱいです	-
藤沢	はっぴい	3月21日(木) 午前10時～正午	親子で思い出に残る楽しい時間を過ごしましょう♪	-
	はっぴい	3月13日(水) 午前10時～正午	親子で思い出に残る楽しい時間を過ごしましょう♪	-
上柴	はっぴい	3月15日(金) 午前10時～正午	親子で思い出に残る楽しい時間を過ごしましょう♪	-
	体験保育	3月22日(金) 午前10時～正午	今日は何をするのかな？すくすく交流会のびのびPoPo～室内開放～	要予約(すくすく交流会)
すみれ	お散歩体験	3月13日(火)・15日(木) 午前9時45分～11時	春の自然にふれ合いましょ	ホームページから要予約 各日先着5組、1組1回のみ
	おはなし会	3月18日(月) 午前10時～10時20分	絵本や紙芝居の世界を親子で楽しみましょう	ホームページから要予約 先着7組
	給食体験	4月10日(水) 午前11時～正午	年齢に合った給食を味わいましょう(子どものみ)	ホームページから要予約 先着3組、費用負担あり(400円)
あけぼの	室内遊び	月～金曜日 午前10時～正午	おもちゃや絵本で同年代の交流を楽しみましょう	要予約
	育児相談	月～金曜日 午前10時～午後2時	子育てについてのお悩み相談しませんか	要予約
	園庭遊び	月～金曜日 午前11時～正午	園庭の遊具や砂場で楽しく遊びましょう	要予約
ふき	誕生日会	3月14日(水) 午前10時～10時30分	3月生まれのお友達をみんなでお祝いしましょう	-
	身体測定	4月 4日(水) 午前10時～11時	大きくなったかな？身長・体重を測ってみましょう	-
川の子	おはなし教室	火・水曜日 午前9時30分～11時	豊かな心を育む絵本やおはなしの読み聞かせです	要予約
	親子体操	金曜日 午前9時30分～11時	親子で楽しく身体を動かしましょう	要予約
	園庭開放	3月21日(木) 午前10時15分～正午	園のお庭で遊んでみませんか？	要予約
エンゼル	リトミック	3月12日(火) 午前11時00分～	親子で楽しくリズム遊び	要予約、10組
	英語遊び	3月19日(火) 午前11時30分～	外国人講師による英語遊び	要予約、6組
	お楽しみ会	3月21日(木) 午前9時30分～11時30分	サンドイッチを作ったりゲームをして楽しもう	要予約、10組
花園工	手形足形アート	3月6日(火)・7日(水)・12日(火) 午前10時30分～11時	手形足形でかわいいアート作品を作ろう	要予約、各日先着8組
	赤ちゃん広場	3月14日(水) 午前10時30分～11時	親子で楽しくふれあい遊びをしよう	対象：0、1歳児 要予約、先着8組
	誕生会	3月19日(火) 午前10時30分～11時	手作りカードと一緒に祝いしよう	要予約、誕生児優先、先着8組
オアシス	おはなし会	水曜日 午前10時45分～11時	豊かな心を育む絵本の読み聞かせです	-
	誕生会	3月29日(金) 午前10時30分～11時	みんなでお祝いしましょう	要予約、誕生者優先、5組

おかべ	… おかべ子育て支援センター (みらい幼稚園おかべ内)	☎585-4101 火～土曜日 午前8時30分～午後5時
深谷東	… 深谷東子育て支援センター (深谷東幼稚園内)	☎501-2848 月～金曜日 午前8時30分～午後5時
深谷	… 深谷保育園ハート・PoPo子育て支援センター (深谷保育園内)	☎551-6333
深谷西	… 深谷西保育園ハート・PoPo子育て支援センター (深谷西保育園内)	☎573-0005 月～土曜日 午前8時30分～午後5時
藤沢	… 深谷藤沢保育園ハート・PoPo子育て支援センター (深谷藤沢保育園内)	☎572-1511
上柴	… 深谷上柴保育園ハート・PoPo子育て支援センター (深谷上柴保育園内)	☎578-8777
すみれ	… すみれ保育園子育て支援センター (すみれ保育園内)	☎571-2770 月・水・金曜日 午前8時30分～午後1時30分
あけぼの	… あけぼの保育園子育て支援センター (あけぼの保育園内)	☎572-0022 月～金曜日 午前9時30分～午後2時30分
エンゼル	… エンゼル子育て支援センター (エンゼル保育園内)	☎585-0462 火～木曜日 午前8時30分～午後1時30分
花園工	… 花園エンゼル子育て支援センター (花園エンゼル保育園内)	☎584-4602 月～金曜日 午前9時～午後2時
ふき	… 子育て支援ふきのとう (ふきのとう保育園内)	☎546-0066 月～金曜日 午前8時30分～午後1時30分
川の子	… 川本の子キッズ保育園子育て支援センター (川本の子キッズ保育園内)	☎583-2771 火・水・金曜日 午前9時30分～午後2時30分
オアシス	… 地域子育て支援センターオアシス (花園第三保育室内)	☎501-8523 月～金曜日 午前10時～午後4時
桜ヶ丘	… 桜ヶ丘保育園子育て支援センターさくらっこ倶楽部 (桜ヶ丘保育園内)	☎571-6941 月～金曜日 午前9時～正午、午後1時～3時
ひよこ	… 地域子育て支援センターひよこひろば (本住町2-21)	☎578-8468 火～金曜日 午前9時～午後2時
明戸	… 明戸子育て支援センター (明戸保育園内)	☎573-5115 火～土曜日 午前8時30分～午後5時
川本	… 川本子育て支援センター (川本保育園内)	☎583-2233 火～土曜日 午前8時30分～午後5時

◆予約制のものは、各支援センターに直接お問い合わせください。なお、お休みや事業を行っている時は、電話に出られない場合があります。
◆主な事業を掲載しています。その他の事業など、詳しくは市ホームページ(右記QRコードからアクセス)をご覧ください。



ところ	事業名	とき	内容	備考
共通	育児相談	各支援センター開所時間内	子育ての悩みを一緒に考えましょう	-
	広場	各支援センター開所時間内	事業のない時間に、支援センターを開放しています	詳しくはお問い合わせください
		各支援センター開所時間内	事業のない時間に、園庭を開放しています	詳しくはお問い合わせください
おかべ	わくわく教室	水曜日 午前10時30分～11時30分	ふれあい遊びや季節の制作など、親子で楽しみませんか？	3月13日(火) 誕生会 3月27日(水) 広場
	おはなし教室	金曜日 午前10時30分～11時30分	絵本の読み聞かせで、心の育ちを応援します	3月29日(金) 広場
深谷東	絵本教室	火曜日 午前10時30分～11時30分	絵本の読み聞かせで、心の育ちを応援します	要予約 3月26日(火) 広場
	親子教室	水曜日 午前10時30分～11時30分	ふれあい遊びや季節の制作など、親子で楽しみませんか？	要予約 3月13日(火) 誕生会 3月27日(水) 広場
桜ヶ丘	お誕生会	3月13日(火) 午前10時30分～11時30分	お誕生児をみんなでお祝いしましょう	要予約、先着5組
	おはなし教室	3月15日(木) 午前10時30分～11時30分	絵本や紙芝居を楽しみましょう	要予約、先着5組
ひよこ	保健師による育児相談	3月13日(火) 午前10時～正午	子どもの発達について専門家に相談してみませんか？	-
	身体測定	3月19日(火) 午前9時～午後2時	身長・体重を測り、手形・足形をとりましょう	-
	子育て講座	3月22日(金) 午前10時30分～正午	講師による絵本の読み聞かせや、育児相談を行います	-
明戸	保育士と遊ぼう	3月12日(火) 午前10時～11時	作って遊ぼう！手作りおもちゃ	要予約、先着8組程度 就学前の親子
	わくわくタイム	3月13日(火) 午前10時30分～11時	紙粘土で手形アートを作ろう！	就学前の親子
川本	親子リトミック	3月22日(金) 午前10時～11時	歌や曲に合わせてリズムを身体で感じよう	要予約、先着8組 1歳半以上の子と保護者
	誕生会	3月13日(火) 午前10時30分～11時30分	いつも遊びに来てくれるみんなの成長をお祝いしましょう	-
川本	おはなし教室	3月15日(木)・22日(金) 午前10時30分～11時30分	親子でおはなしを一緒に楽しみましょう	-
	やってみよう	4月10日(水) 午前10時30分～11時30分	どんな手形アートが出来上がるかな？	-

パパ・ママにオススメ！ 今月の1冊

72 ふうしてあそぼ
はるのまい/作 エンブックス

子育て中のパパ・ママが、子どもと楽しむための本を紹介します

ここがイチオシ！



吹いて遊べる体感型絵本！
『せえの ふーっ』の掛け声で風船を膨らませたりラッパを吹いてみたり。すると、実際に膨らんだり、ラッパの音が鳴ったりと体感できるのがこちらの絵本の魅力♪
最後はこれからの時期にぴったりの内容なので、ぜひ手に取って親子でコミュニケーションを図りながら体感してみてください！



紹介者 大河原悠哉さん 絵本専門士
主におかべ子育て支援センターでお話しライブを行っています。そのほか、保育者・子育て中のかた、読み聞かせボランティアのかたなどに講演会を行っています。

まちの話題を写真でお届け！ まちフォト



1月20日・深谷市民文化会館展示ホール
日ごろの学習を発表『夢・きらきらアート展』
市内の小・中学校特別支援学級、教育支援センター『いきいきスクール』、市在住の特別支援学校に通う児童・生徒の作品展に、450人を超える来場者が訪れ、作品を楽しみました。



2月3日・岡部公民館
バレンタインに向けてチョコケーキ作り！
岡部公民館で『子どもケーキ作り教室』が開催され、参加者は、チョコカップケーキ作りに挑戦しました。仕上げにチョコペンなどを使い、思い思いのカップケーキを完成させました。



2月7日・豊里小学校
『水防学校』で水害への備えを学ぼう
豊里小学校5年生の児童たちが、利根川上流河川事務所、市消防本部の職員による授業や土のう作り体験を通して、水害について理解を深めました。



2月3日・深谷テラスパーク
『花園節分祭』で福は内！
今年で48回目となるふかや市商工会の節分祭が、場所を新たに『深谷テラスパーク』で開催されました。大相撲力士を招待しての豆まき式では投げられた福銭などに多くの来場者が手を伸ばしました。



2月4日・深谷公民館
渋沢栄一と近代化を支えた人たちから学ぶ
竜門社深谷支部と渋沢栄一記念館の共催により、渋沢栄一翁に触れる講演会が開催され、参加者は、慶應義塾大学の橋口勝利教授の講演を熱心に聞きました。



2月10日・八基公民館
栄一翁の誕生日2月13日を記念
『第15回渋沢栄一翁生誕祭』(実行委員会主催)が開催され、参加者は『渋沢栄一と埼玉保一』と題した講演などを通して、栄一翁の生誕を祝い遺徳をしのびました。



◀会場で深谷ねぎのPRや、令和6年能登半島地震災害義援金の募金の呼びかけを行う児童たち
▼児童たちがネギを販売している様子



1月17日・市役所本庁舎
自分たちで作ったネギを販売
市役所で行われた『コリドーカフェ』で、深谷小学校の5年生が、自分たちが学校で丹精込めて育てたネギを販売しました。

▶小島市長の言葉を真剣に聞く参加者たち



◀実行委員たちからの意見を聞き、意見を交わす小島市長



▲『令和6年深谷市二十歳を祝う会実行委員と市長との対話会』参加者の皆さん



◀収穫体験でダイコンとネギを収穫した子どもたち
▼泥付きネギを炭火で一本焼きにした『深谷カルソツ』を楽しむ来場者



1月28日・深谷グリーンパーク・パティオ
冬野菜まつり・深谷ねぎまつり
深谷グリーンパークを会場に冬野菜まつりと深谷ねぎまつりが同時開催され、来場者は収穫体験や深谷カルソツなどで深谷の野菜を堪能しました。

2月8日・市長公室 二十歳を祝う会実行委員と市長との対話会

令和6年深谷市二十歳を祝う会実行委員と小島市長との対話会が開催され、市政に対する考えについて、意見交換を行いました。
参加した実行委員の皆さんは、若い世代の代表として、深谷市の魅力や課題などについて、市に対するさまざまな思いや意見を語り、活発な議論が行われました。

意見 二十歳を祝う会実行委員から出た意見(抜粋)
小中学校の給食を各校で作っている。子どもたちに、この事が当たり前でないと気づく機会がもっとあれば、深谷の食に親しみを持ってもらえるのではないか。

意見 近隣の市が給食センターで給食を作っている中、深谷は各校で作っている。子どもたちに、この事が当たり前でないと気づく機会がもっとあれば、深谷の食に親しみを持ってもらえるのではないか。

意見 新1万円札の発行開始に合わせたイベントの開催に期待している。

市内だけではなく、全国各地の渋沢栄一が活躍した場所でイベントを行えば、市外の人にも深谷市に興味を持ってもらえるのではないか。

キラリ 熱中時間

深谷市にゆかりがあり、市内外で活躍する個人や団体を紹介します。

市内の小中学生が栄一翁について来訪者をご案内！



深谷栄一翁ジュニアボランティアガイドの皆さん

まごころを込めて 栄一翁を解説

「こんにちは。私たちは『深谷栄一翁ジュニアボランティアガイド』です。ご案内いたしましょうか？」と、深谷栄一記念館の来館者に声をかける子どもたち。

深谷栄一翁ジュニアボランティアガイドは、『栄一翁について、もっと知りたい！広めたい！』と熱い意欲を持って、市教育委員会が行う養成講座に応募した、市内の小中学生です。今年の参加者は総勢15人で、講話・調べ学習・ガイド練習や都内の栄一翁関連施設の見学など全7回の講座を経て、深谷栄一記念館と旧深谷邸『中の家』で一般の来訪者にガイドをするための、知識とスキルを身に付けてきました。

ガイドの初日、1人目のお客さんのガイドを終えた後に感想を聞くと、



▲深谷栄一記念館で来館者に解説を行う深谷栄一ジュニアボランティアガイドの皆さん

笑顔とともに、一斉に『楽しかった！』のひと言が飛び出しました。そして、その後も交代でガイドを担当し、クイズやエピソードを交えながらの説明で、来館者との会話も弾みます。

活動を通して、郷土の偉人の功績を学んだだけでなく、『博物館に興味があったので、貴重な体験になりました。』『人に話を伝えることに自信が持てるようになりました。』などと、各自の夢や自信に後押しされ、達成感に満ち溢れるジュニアボランティアガイドの皆さん。

『栄一翁の生き方はすごすぎて真似できない』と思ったそうですが、『栄一翁が大切にしていた思いやりの心を持ち、いつも笑顔でいたいです。』と、栄一翁の心は現代の子どもたちにしっかりと受け継がれています。

男女共同参画 情報コーナー

ともに認め合い 支え合う 元気と笑顔で参画するまち ふかや
 個人権政策課 ☎ 574 - 6643



深谷市女性活躍等推進事業所として、新たに『株式会社大慶堂』、『株式会社LIXILサンウエーブ製作所深谷工場』、『リケンテクノス株式会社埼玉工場』を認証しました!!

深谷市では、女性の活躍や仕事と家庭の両立支援など職場における男女共同参画の推進に積極的に取り組む事業所を『深谷市女性活躍等推進事業所』として認証する制度を設けています。このたび、新たに認証事業所として『(株)大慶堂』、『(株)LIXILサンウエーブ製作所深谷工場』、『リケンテクノス(株)埼玉工場』の3事業所を認証しました。

深谷市では、今後も女性活躍等を推進する市内事業所を認証し、深谷市の女性活躍と男女共同参画の推進が図られるよう支援していきます。



これまでに『深谷市女性活躍等推進事業所』として認証した10事業所

- | | | | |
|---------------|------------|------------|--------------|
| 深谷赤十字病院 | たつみ印刷(株) | パーカーアサヒ(株) | 三菱電機ホーム機器(株) |
| カヤバ(株)熊谷工場 | 古郡ホーム(株) | (医)好文会 | (福)邑元会あかつき |
| (株)UACJ 深谷製造所 | (福)埼玉のぞみの園 | | |

ふっかちゃんの日常から 深谷が見えてくる

ふっか 散歩



127 榛の森公園

もうすぐ春だねえ。今日は春のウォーキングにぴったりの榛の森公園に来てみたよ！園内をぐるっと一周する『全周コース』、距離は短いけど坂を上っていく『展望コース』、開放感があって手軽に歩ける『調整池コース』の3つがあるみたい。どのコースにしようか迷うねえ。さっそく行ってみよう。



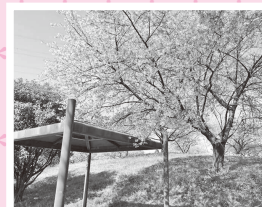
▲『げんき広場』には健康遊具が8台あるよ！使用方法や体のどの部分が鍛えられるか書いてあって、はじめてでも安心！すべての遊具をコンプリートできるかな？

▼ふっかちゃんのおすすめは『リズムボード』！リズム良く左右に体重移動するとグラグラ揺れて不思議な感じ。



◀すぐ横の志戸川には飛び石があつたよ！落ちないように気を付けて！

▶3月は河津桜がとってもきれい！ぜひ行って見てね！



ふっかちゃんの つぶやき

冬が終わってあっという間にほかほかな春になるねえ~♪
 春と言えば...お花見！よい美味しい団子かなあY(0≧ω≦0)Yにゃは



心の広場

八基小学校5年 五十嵐 寛和 さん



自さつを考えないように

私は、人権講話を聞いて、『ふつう』ということについての話が印象的でした。人それぞれ『ふつう』がちがいで、他の場所では通用しないということはある程度分かっていました。ですが実際に調べてみたら、ふつうが同じだった組が二組しかなくて、ふつうはそれぞれちがうということを知ることができました。周りの人に『ふつう』と言っても通じないことが多いのだと思いました。

このことよりも気になったのは、性的マイノリティーの人の自さつをしようと考えた人の人数のグラフを見たときです。一ぱんの十代の自さつしようと考えた人の割合よりも、性的マイノリティーの人の自さつしようと考えた人の割合がとても多かったからです。私は、周りの人の支えがなかったからではないかと考えました。周りの人に話さずに一人で考え、なやんでいたからだと思います。人権講

話では、そのような自さつ者を一人でも少なくしなければいけないと話していました。なやんでいる人は、一人がかかえなくて、誰かに相談してほしいと思いました。

人はそれぞれ個性があるので、決しておかしいことではないことがよく分かりました。もし実際に自分の周りになやんでいる人がいたら、迷わず相談のってあげようと思いました。そして、自さつをしようとする人の心を少しでも軽くするために声をかけていきたいです。

それが『ふつう』だと私は思うからです。



ガーデンシティふかや推進室 [ふかや緑の王国・深谷市櫛引24-2(花植木流通センター隣)] ☎551-5551

花を愛し、人を愛し、地域を愛するまちづくり!!

今回の花フェスタは、秩父鉄道ふかや花園駅前緑地広場をメイン会場として実施します。
メイン会場ではガーデニング教室、ガーデニングコンテストの作品展示、ステージイベントなど、深谷テラスパークでは飲食や物品、花植木の販売が行われます。
また、期間中には深谷オープンガーデン花仲間によるオープンガーデンも開催されます。
皆さんのご来場をお待ちしております。



花いっぱい
深谷の花で咲く未来

4/27 土 28 日

午前10時～午後5時 (28日は午後4時まで)
会場 秩父鉄道ふかや花園駅前緑地広場 ほか

第21回

ふかや花フェスタ & オープンガーデンフェスタ

21ST FUKAYA FLOWER FESTA & OPEN GARDEN FESTA



今年は40軒のお庭がオープン予定

SHIBUSAWA EIICHI
渋沢 栄一 新一万円札発行記念



ガーデニングコンテスト

ステージイベント

オープンガーデン

春のハンギングバスケット教室参加者募集

春から夏にかけて楽しめるペチュニアやオステオスペルマムなどの花を使って、壁掛けタイプのハンギングバスケットを作りませんか。

とき 4月10日(水) 午前10時～正午

ところ ふかや緑の王国 定員 先着20人

参加料 3,000円 (材料費を含む) ※容器 (スリットバスケット SLT-25) を持参の場合は2,500円

講師 柳清子氏 (ハンギングバスケットマスター)

申し込み 3月13日(水)午前8時30分から電話でふかや緑の王国へ (1回の申し込みで2人まで)



▲作品イメージ

『ガーデンシティふかや』『ふかや緑の王国』ホームページのほか、X(旧Twitter) (@garden5551)、『ふかや緑の王国』フェイスブックもご覧ください。



障害者施設を紹介します

ホワイトキャンパス

ホワイトキャンパスは就労継続支援B型のサービスを提供している事業者です。

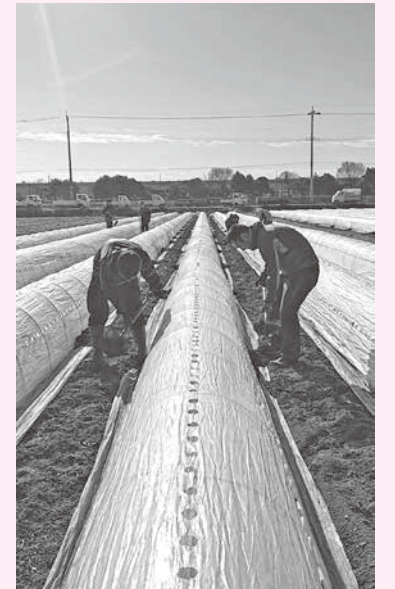
農福連携を中心とした活動を行っており、提携している農家へと赴き仕事をしています。

農家の仕事なので、畑や作業場での仕事が主となりますが、季節や時期により仕事内容が変化するため、利用者の特徴を生かし、それぞれにあった仕事をメインに活躍してもらっています。

農家の従業員さんと共に仕事を行うことも多く、地域に密着した活動を行うことで、利用者の社会性を養うことや活躍の場を広げることを目標に、日々仕事に取り組んでいます。



▲作業場での仕事の様子



▲畑での仕事の様子

園ホワイトキャンパス ☎090-2646-7634、障害福祉課 ☎571-1011、FAX 574-6667

新紙幣 あれこれ

福沢諭吉と渋沢栄一

渋沢栄一が大蔵省に入って間もない1869年。西洋事情に詳しい福沢諭吉に、度量衡の改正について相談するため、栄一が福沢邸を訪れたことが2人の出会いのきっかけです。

栄一が諭吉に抱いた第一印象はというと、「変わった人。活躍の場も考えも異なる2人は、同時代を生きていましたが、それほど親しいという間柄ではなかったようです。

2人が親しくなったのは、1894年の日清戦争がきっかけと言われています。諭吉は文筆で訴え、栄一は企業から寄付金を募るなど、それぞれの強みを生かし慈善事業計画の達成に努めました。

後には栄一は、諭吉の人格に対して、大いなる敬意をもって評し、「一方の諭吉も、栄一の生き方を尊敬するとともに、数々の努力に対し最大限の賛辞を贈りました。

また、2人は大隈重信(大隈)の将棋を指し合ったことがあることで、結果は栄一が勝利。諭吉は栄一を「商人にしては割合強い」、栄一は諭吉を「ハボ学者にしては強い」と、お互いにユーモアのあるコメントを残しています。

現在の1万円札と新1万円札の顔が、過去に将棋を指していたとは驚きです。

いよいよ、7月3日(水)には、新紙幣が発行され、1万円札の顔が変わります。

諭吉さん、1万円札の顔として長い間、お疲れさまでした。新1万円札も諭吉さんのように皆さんから愛される紙幣になりますように。



今日のごはんは明日のげんき！ ～笑顔でつくる健康なまち 深谷～

認知症（アルツハイマー型）のリスクを減らすための食事

認知症リスクを低下させるためには、食事や栄養との関係がポイントになります。必要な栄養素が不足しないよう、次の3つのポイントを心掛けましょう。

ポイント①魚：イワシやサバなど青魚の脂に多く含まれているエイコサペンタエン酸、ドコサヘキサエン酸は脳に良いとされているため、積極的に食べましょう。手軽な缶詰で取るのも有効です。

ポイント②抗酸化ビタミン(ビタミンA、C、E)、葉酸：ビタミンCは野菜や果物、ビタミンEはナッツ類、また、ビタミンAと葉酸はブロッコリーなどの色の濃い野菜に含まれ、認知機能の低下が緩やかになると言われています。

ポイント③地中海食：地中海食は、認知症リスクを減らすと注目されています。魚と野菜、オリーブオイルが要因です。オリーブオイルには、血中のコレステロール低下作用があるオレイン酸が含まれます。

また、食品の多様性も、認知機能の低下の防止に、影響しています。魚、肉、大豆類、乳製品、野菜など、日常からさまざまな食品を摂取することも大切です。



東都大学 管理栄養学部
管理栄養学科 准教授
管理栄養士
きとうとしこ
佐藤敏子さん

キレイ・元気を応援します！ No.117

タコライスならぬ、サバライス！

サバライス

栄養価 (1人分)

エネルギー 405kcal	たんぱく質 16.2g	脂質 8.2g	炭水化物 70.0g	塩分 2.0g
------------------	----------------	------------	---------------	------------



おすすめポイント

- ・サバ缶で簡単に良質な油をとりましょう！
- ・ワンプレートで栄養満点！

材 料 (2人分)

ごはん300g、トマト100g、レタス30g、サバ缶100g、タマネギ80g、ニンジン30g、ダイコンの葉30g、にんにくチューブ小さじ1/2、ごま油小さじ1、しょうがチューブ大さじ2、料理酒大さじ1、A(ウスターソース小さじ2、トマトケチャップ小さじ2、濃口しょうゆ小さじ1、カレー粉小さじ1、こしょう少々)

作り方

- <下準備>ごはんを炊いておく。
- 1 タマネギを1cm、ニンジンを0.5mmのさいの目切りにして、ダイコンの葉は1cmに切る。
 - 2 トマトを1cm角に切り、レタスは1cm幅の短冊切りにする。
 - 3 サバ缶の水をきり、そこにしょうがとにんにくを入れ、よく和える。
 - 4 フライパンにごま油を熱し、③を入れてよく炒める。サバがフレーク状になるまで水分が抜けてきたら、料理酒を加え炒める。※水分をよく飛ばすのがポイント。
 - 5 ①を入れ、野菜がしんなりするまで炒め、Aをいれて味をつける(サバミートの完成)。
 - 6 皿にごはんを盛り、レタスを敷いた上に⑤のサバミートを乗せ、トマトを散らして完成。
- (レシピ作成：東都大学管理栄養学部、料理：管理栄養学部生 高橋葵、吉村歩真)

ふかやの野菜をプラス1皿！

野菜で TUNAGU 明日の健康！



メール配信サービス
登録受け付け中

- 市からのお知らせ
- 災害・防災情報
- 防災行政無線情報
- 火災情報



↑QRコードを読み取り、空メールを送信してください。

人口と世帯()内は前月比 人口 141,399人(-20人)
男性:70,610人(-14人) 女性:70,789人(-6人)
世帯数:62,970世帯(+100世帯)
(令和6年2月1日現在・外国籍のかたも含まず)

発行/深谷市 編集/秘書課
〒366-8501 埼玉県深谷市仲町11番1号
☎048-571-1211(代表)・☎048-574-8531
▶http://www.city.fukaya.saitama.jp/