



令和6年7月3日
新1万円札発行

市のイメージキャラクター
「ぶっかちゃん」

1月

2024年1月1日
No.217



旧渋沢邸^{なはんち}『中の家』で、市長と栗山英樹さん(2023W BC日本代表監督)との対談が行われました。

新春対談2024

特集 『論語と算盤』×『野球』 渋沢栄一翁を語る

- 市・県民税の申告受け付けが始まります …… ⑥
- 納付書対応セルフレジ(公金ステーション)を設置します …… ⑧
- パスポートの電子申請が始まります …… ⑫

- 令和6年度「会計年度任用職員」の登録を受け付けています …… ⑱
- 新型コロナウイルスワクチン接種関連情報 …… ⑳
- キラリ熱中時間「深谷市ソフトボール協会」 …… ㉘

新春対談2024

『論語と算盤』×『野球』 渋沢栄一翁を語る

〈深谷市長〉

〈2023WBC日本代表監督〉

小島進 × 栗山英樹



渋沢栄一翁の著書『論語と算盤』の考えを選手の育成やチーム作りで生かしてきた栗山英樹さんを対談相手に迎え、時代を超え現代にも通じる栄一翁の『論語と算盤』について語り合いました。

対談は、栄一翁の原点ともいえる生誕地・旧渋沢邸『中の家』で行われました。

『論語と算盤』との出会いと選手たちに渡す理由

小島市長 今日は、遠いところ深谷まで来ていただきありがとうございます。実際に、栄一翁の生誕地である旧渋沢邸『中の家』に来てみていかがですか。

栗山さん 私にとって、渋沢栄一さん（以下渋沢さん）は、先生という失礼ですが、監督として進む方向性みたいなのを示してくださったんです。

私としては、昔のかたというよりも、自分の心の中では生きていて、常に困った時は頼っていたの

で、渋沢さんの生誕地を一度訪れたいと思っていました。今日は来ることができてよかったです。

小島市長 そうだったんですね。ありがとうございます。栗山さんといえば、北海道日本ハムファイターズ（以下ファイターズ）の監督時代に、『論語と算盤』の本を選手たちに渡していたという話を伺い、大変興味を持ちました。

なぜ、『論語と算盤』だったのでしょうか。

栗山さん 自分の勉強する方向性がほやっとしたときに、新聞で経営者の皆さんの『座右の書』が特集されていて、その中で多いのが『論語と算盤』でした。それで、な

で、『論語と算盤』を選手に渡すようになりました。

小島市長 なるほど、そうでしたか。

栄一翁から学んだ想いを選手に伝えて挑んだWBC

小島市長 令和5年3月に行われたWBC（ワールドベースボールクラシック）では、栗山さんは日本代表を監督として率いて、世界一になったわけですが、選手たちに、『論語と算盤』の想いや精神はどのように伝えましたか。

栗山さん 渋沢さんが言っている『社会で自分が得た富』というのは、社会の形がないと得られない。一人では何もできない。人が生きる

というのは、まわりの人のおかげであって人が生きていくという想いを伝えましたね。

（ごまて理解してくれたのかわからないですが、『他人事にするな、侍ジャパンの一員だと思わないてくれ、自分のチームだ、俺のチームだとそれぞれが思ってた』と伝えたいです。そうすればチームが前に進むと思つたので。

私自身の考えというより、渋沢さんのような先人の素晴らしい知恵の中から、私が学んで大事だと思ったことを選手たちに伝えていた。そういう面ではすごく渋沢さんに助けていただきました。

一人ひとりが『個』ではなく『日本の勝利』を想い全力を尽くした戦い

小島市長 WBCを見ていて、栗山ジャパンは年齢に関係なく、すごく良い雰囲気というか、目標に向かって一つになっている印象を受けました。監督としてそういう雰囲気を作り上げていったのでしょうか。トップレベルの選手たちをまとめ上げる監督としての苦労とかはありましたか。

栗山さん 私は何もしていないん

ですよ。選手たち自身が、勝つために必要なことをしっかりやって、そういった雰囲気を作り上げていった感じですね。

小島市長 そうなんですか。

栗山さん チーム内で一番年上のダルビッシュ選手を中心に、翔平（大谷選手）とかアメリカで活躍している選手たちが、若い選手たちが思いっきりできる環境、一人ひとりがやりやすい環境をつくってくれたのが、すごく大きかったと思っています。

選手たちが、自分が出られないとか、個人というのをすべて捨ててくれて、日本のために、そして次の世代の子どもたちのために、全力を尽くしてくれました。

選手たちのその姿を監督として横で見えてきて、みんながあんなに必死になって自分のことを捨てて、チームのために一生懸命やってくれるとこんなに感動するんだなと感じた大会でもあったので、私も選手に感謝しかないんです。

小島市長 そうですか。あの戦いは、私もすごく感動しました。

なんというか、栄一翁も、いろいろな苦労やたくさんの困難を乗り越えてきましたが、客観的にみ

せ皆さんが『論語と算盤』と言っのかなか思ったときに、ちょうど新書版が出て、改めてそれを読んでみたんです。その時に、野球って、『論語と算盤』が一番近いなと思つたんです。

小島市長 そうなんですか。

栗山さん チームが最下位になつても、自分が活躍していたら、自分だけ給料が上がってしまうというように、『みんなのために』というのと、『個人』というのが相反する動きをしてしまつて。そういう組織として難しい点や、そういう人たちにどう生きてもらうかを考えた時に、渋沢さんが『論語と算盤』の中で言っていることが答えがありました。それ



栗山英樹 (2023WBC日本代表監督)

1961年生まれ（62歳）、東京都出身
2012年～2021年に北海道日本ハムファイターズの監督を務め、チームを2回のリーグ優勝、2016年には日本一に導く。2023年WBCでは、野球日本代表の監督として優勝を経験。



小島進 (深谷市長)

れば、高崎城乗っ取りを計画したりとか、幕末の混乱時にパリにいなければいけなくなっていたかもしれないなどと思うと、やっぱり運が良いんですね。失礼な話、あの試合を観ていると、栗山さんもやっぱり、そういったものを引き寄せる何かがあるのかなと思うのですが、どうですかね。

栗山さん まあ、そうですね。そういう意味では私も運が良いのかもかもしれませんね。翔平（大谷選手）もどうだと思えますよ。私は翔平（大谷選手）とかは神様から遣わされたっていう感じがすごくあるんです。野球をする子が減り、子どもの夢も少なくなってきたこの時代に、そういう意味では、本

当に神様が遣わしたなと思う瞬間がいっぱいありましたけれど、渋沢さんも間違いなく神様が遣わしている感じがしますよね。

小島市長 そんな気がしますよね。生かされているというのか。

栗山さん 運が良いというより、必ず生きるようになっていくというのか。

物事を決める監督という仕事は、いつもそれを感じていましたね。試合でどんなことをしても、勝たせてもらえない。要するにおまえたらの生き様自体が間違っているから勝てないと言われているような、神様から否定されている感じというんですかね。

今回のWBCは、おまえたらはちゃんと準備したから、勝たせてやろうみたいな空気を感じたので、それを含めて意味があるのかなと私は思っています。

小島市長 そうですが、私も市長をしていると、判断に迷う時が実は結構あります。私の場合は、神様というか、栄一翁だったらどう選択するのかと、自分の心の中の栄一翁に相談しています。なんか、こう直感的なものがあるのかなと思いますよね。

とはしないですね。でも、私の実体験として、監督時代に苦しい時、自分が大事ななと思ったことは聞かれれば伝えますね。やっぱり、選手たちの育つ過程を見てみると、最後は「人なんだ」ということは間違いないと思います。

渋沢さんも言われていますが、人としてきちんとしていれば、物事は進むのだと思います。人としての信用がすべてなんです。人としての生き様をきちんとしていけば、すべてが前に進み始めるのかなというのが、私の監督生活の実感なので、それだけは、聞かれた時にはお伝えしています。

小島市長 そうですよ。栄一翁の中心にも「人づくり」があった

憧れや目標として次世代の『人づくり』につながる人としての生き様

小島市長 私はいろいろなスポーツを見るのですが、最近、若い選手たちがこれまではまた違った世界の基準で活躍していると感じていて、今の若い人たちはすごいなと思っています。栗山さんから見ると、大谷選手とか若い人の活躍をどう感じていますか。

栗山さん 市長の感覚は、すごく理解できます。ただ、私が感じているのは、例えば、『みんなのために、違うものは違う』と思って、ひたすら走り続けた。渋沢さんがそうだったように、翔平（大谷選手）も、とにかく自分の好きな野球に対して、先人観にとらわれず、『スポーツは楽しいもの』『結果を出して勝たないと面白くない』というのをひたすら追いかけていて、人が持つ純粋さを思いっきり表現しているんですね。

渋沢さんもそうですが、私はそういう人たちって、多分みんな一緒なのかなと捉えているんです。だからこそ、私が渋沢さんを追いかけているように、みんなが憧れ

ように、やはり人が大事なんですね。

栄一翁の考え方や精神を多くの人に伝えるには

小島市長 栄一翁が、新1万円札の肖像になることで全国的に注目されますが、私は日本中に栄一翁を知ってもらうだけじゃなくて、『論語と算盤』や『忍の心』といった栄一翁の考え方や精神を広めたいと思っています。どうしたらいいですかね。

栗山さん そういう意味では、私でいうと、選手たちに『論語と算盤』を渡していますが、相手にちゃんと読んで聞かなくてはいけません。それをすると、強制になってしまうので、環境は作り出すけどやっぱり自分自身で本を手に取りたいという思いがあります。

ですから、啓蒙というのはとても大変なんです。ただ、私は渋沢さんの考えとか、素晴らしい本をきちんと伝えていく作業はしていると思っています。

小島市長 今の日本って、物質的にも、すごく豊かじゃありませんか。そういう中で、やっぱり最終的に



▲旧渋沢邸『中の家』にある『渋沢栄一アソドロイド・シアター』を鑑賞

るのだと思います。

ファイターズの監督時代、きっと選手たちは、なぜ監督は、『論語と算盤』を渡すのかなと思っていただろうと思います。でも、今回、渋沢さんが新1万円札に決定したので、選手たちに少しでもわかってもらえていればと思いますね。

小島市長 そうですよ。栗山さんが栄一翁を想うように、今の子どもたちは、大谷選手の活躍を目にするので、憧れたり目標にしたりするでしょうから、今後の世代にもすごく期待できると思うのですが、どう思いますか。

栗山さん それは、もちろん間違いないと思います。

大切になるのは、心の豊かさというのか、そういうものになってくると思うんです。

私は、栄一翁の精神が一人ひとりにしっかりとあれば、生きるモチベーションにつながると思うんですよ。今回のWBCみたいに、チームのために頑張っている姿とかを見るとやっぱり、自分たちのモチベーションにもなっていると、思っています。ぜひ、そんなところを今後、見せていってもらえればと思います。

栗山さん そうですよ。多分、私の勝手な感覚ですが、渋沢さんが言われている日本主義の基になっているのは、『公』で、公の心というのが大切なんだと思うんです。これから豊かになるっていうのは、そこじゃないかなって。

それは、スポーツとは関係ないと思うかもしれませんが、私は元々はそれがベースだと思っているので、そこはしっかりと伝えられたいと思っています。

小島市長 そうですか。これから活躍を期待しています。本日はどうもありがとうございます。栗山さん、ありがとうございます。

12年間の監督生活から学んだ『すべては人』

最初に形をつくったかたを、みんな目標にして、一人出るとそれを越えていく。今は、野球に限らず世界基準というものがスポーツのベースとなっていて、それは、そういった選手たちのおかげだと思っていますので、本当に楽しんでいます。

小島市長 栗山さんは、さっきもまたなにごとで講演をされていると思えますが、講演で自身が伝えたいと思っていることはありますか。

栗山さん 私のほつから、監督に



▲旧渋沢邸『中の家』敷地内にある『渋沢平九郎追懐碑』を見学

申告期間2月16日(金)～3月15日(金)

市・県民税の申告受け付けが始まります

令和6年1月1日現在、市内在住で、市・県民税の申告が必要な方は、7ページの日程の通り、最寄りの申告会場で申告してください。問い合わせ 市民税課 (☎574-6637)

申告時によくある質問

申告が必要な人は？

令和6年1月1日現在、市内在住で令和5年中に事業、給与、不動産などの所得があったかたです。

令和5年中に所得がなく、扶養にもなっていないかたや、市外在住の親族の扶養になっていたかたでも、申告が必要な場合があります。申告書裏面の『所得がなかったかたの記入欄』に記入し、提出してください。

※申告をしないと、所得状況を確認できないため、課税(所得)証明書を発行できません。また、国民健康保険税の軽減措置や児童扶養手当などの審査ができない場合があります。

申告をしなくてもいい人は？

①所得税の確定申告をしたかた

発行を希望するかたはオンライン申請できます。



▲オンライン申請

・**障害者控除** 障害者手帳など
・**寄附金控除** 都道府県、市区町村、住所地の共同募金会や日本赤十字支部、県内に主たる事務所を有する社会福祉法人などに對する寄附金の証明書

・**医療費控除(セルフメディケーション税制)** 医療費控除の明細書、医療保険者が発行する医療費通知、セルフメディケーション税制の明細書

※医療費控除の明細書(セルフメディ)

②給与所得者で、勤務先から深谷市へ給与支払報告書が提出され、その給与所得以外に所得のないかた(前年中に、中途就職・退職したかたを除く)

③公的年金などだけで、所得控除額に変更がないかた
※給与所得・公的年金などだけでも扶養親族の変更、社会保険料の追加や医療費控除など所得控除を受けるかたは申告が必要です。

市・県民税申告書と確定申告書が送られて来たら？

確定申告書を提出すれば、市・県民税の申告は不要です。

※確定申告書の送付については、熊谷税務署にお問い合わせください。

※市・県民税申告書は、前年中に市・県民税申告書を提出したかたや、事前に送付を希望したかたに送付しています(申告書は、市民税課・総合支所市民生活課・各公民館にあります。また、市ホームページからも印刷できます。

ケイション税制の明細書は市役所市民税課・総合支所市民生活課・各公民館にあります。また、市ホームページからも印刷できます。

※医療費控除の明細書(セルフメディケーション税制の明細書)は事前に作成してください。

※予防接種・通常の健康診断や人間ドックは医療費控除の対象になりません。

④番号確認書類と身元確認書類
申告時に、マイナンバーの記載と本人確認書類の提示または写しの添付が必要です。

⑤利用者識別番号確認書類
市内公民館での確定申告に

市の申告会場で受け付けできない申告は？

所得税の確定申告で、次に該当する場合は熊谷税務署で申告してください。

- ①住宅借入金等特別控除などを新たに受けよつとする場合
- ②譲渡所得(土地・建物・株・公社債など)・公社債などの償還による所得・公社債などの利子など・先物取引などに関する申告
- ③事業所得(農業所得を除く)に関する申告
- ④青色申告
- ⑤外国在住のかたを扶養する申告
- ⑥繰越損失の申告
- ⑦消費税・贈与税・相続税の申告
- ⑧雑損控除に関する申告

は、利用者識別番号(16桁)が必要で、記載された次のいずれかをお持ちください。

- ・確定申告のお知らせハガキ
- ・税務署で申告した時の申告控え
- ・市内公民館で申告した時の利用者識別番号の控え
- ・国税庁ホームページで登録した利用者識別番号などの通知

申告時の注意点

医療費控除を受けられるかたへ申告には『医療費控除の明細書』の作成が必須となります。従来の領収書の添付または提示

スマホで確定申告会

問い合わせ 市民税課 (☎574-6637)

スマートフォンで確定申告を行えば、いつでも申告ができ、会場で待つ必要がありませんので大変便利です。

まだ利用することがないかたや利用したいけれどやり方がわからないかた向けに、熊谷税務署と共催で、**マイナンバーカードを使った『スマホで確定申告会』**を開催しますので、ぜひご利用ください。

対象 次の全てに該当するかた
①マイナンバーカードを持っている②令和5年分の所得が給与所得または公的年金受給による所得がある③各種所得控除を受ける

とき 2月8日(木)・9日(金)各日6回
ところ 市役所本庁舎2階2-4会議室
定員 各回30人

申し込み 1月9日(火)から2月7日(水)正午までに、予約専用サイト(右記QRコードからアクセス)で申し込み
持ち物 スマートフォン、マイナンバーカード(暗証番号2つ)、源泉徴収票、所得控除を受けるために必要な書類

※必要書類が不足する場合には確定申告ができません。事前に国税庁ホームページなどで必要書類をご確認の上、お越しください。



市・県民税申告に必要な物

①市・県民税申告書(申告会場にもあります)
②所得が分かるもの
・給与収入や年金収入のあるかたは、源泉徴収票
・農業所得などのあるかたは、収支内訳書、支払調書、領収書など
※収支内訳書は、事前に収入と必要経費の計算をしてください。

当日、会場に行くことができない場合は？

当日都合が悪いかたは、他の会場で申告してください。

- ③控除が分かるもの
・**社会保険料控除など** 国民健康保険税、国民年金保険料、介護保険料、生命保険料、地震保険料などの支払証明書など
- ※国民健康保険税、後期高齢者医療保険料、介護保険料の納付済額通知書の

では受け付けできません。

税務署からのお知らせ

所得税・個人消費税・贈与税の確定申告会場の開設

とき 2月16日(金)～3月15日(金)(土・日曜日、祝日を除く)。

※2月25日(日)は開設。
受付 午前8時30分～午後4時(相談開始は午前9時から)

ところ 熊谷税務署(熊谷市仲町41番地)

※確定申告会場の入場には、当日配付

と き	該 当 地 区	と ころ
2月16日(金)	小前田・荒川・緑台	花園生涯学習センター・花園公民館(小前田2345-1)
19日(月)	武蔵野・黒田・永田・北根	
20日(火)	大寄地区・八基地区	
21日(水)	豊里地区・上柴町西・秋元町	
22日(木)	東方・幡羅町	幡羅生涯学習センター・幡羅公民館(東方1370)
25日(日)	市内全域(平日来られないかた)	
26日(月)	常盤町・国済寺・東方町・国済寺町・本田ヶ谷・上柴町東	
27日(火)	明戸地区・原郷	
28日(水)	普濟寺・榛沢・後榛沢	
29日(木)	岡部・沓掛・本郷・針ヶ谷・山河	岡部生涯学習センター・岡部公民館(普濟寺1626-3)
3月 1日(金)	岡・岡里・山崎・榛沢新田・西田・今泉・櫛挽	
4日(月)	仲町・本住町・稲荷町・天神町・西島・西島町	
5日(火)	上野台(大台・鼠・台坂・台天白)	
6日(水)	上野台(八幡台・泉台)・萱場・見晴町・宿根・田所町・桜ヶ丘	
7日(木)	深谷・田谷・東大沼・西大沼・上野台(小台・ビッグウイング深谷)	南公民館(宿根645-1)
8日(金)	深谷町・栄町・緑ヶ丘・寿町・曲田・伊勢方	
11日(月)	人見・櫛引・境・榎合・柏合	
12日(火)	大谷・折之口	
13日(水)	本田・畠山・菅沼・瀬山・武川	
14日(木)	田中・長在家・上原・川本明戸	川本公民館(菅沼1009)
15日(金)	市内全域	

関東信越税理士会熊谷支部無料相談会場

対象	とき	ところ
・給与所得で医療費控除の申告をするかた ・公的年金などを受給しているかたで申告をするかた ・給与所得・雑所得・配当所得・一時所得の申告をするかた(初めて住宅借入金等特別控除を申告するかたを除く)	2月16日(金)～3月1日(金)(土・日曜日、祝日を除く) 午前9時15分～11時、午後1時～3時 ※混雑状況により、午前中に受け付けを終了する場合あり	上柴公民館大会議室2(アリオ深谷3階・キララ上柴内)

※今年からスマホ申告についても相談できます。スマートフォンをお持ちのかたは、マイナンバーカードを持参の上、パスワード(①数字4桁および②英数字6～16文字)が分かるようにしてお越しください。

問い合わせ 熊谷税務署 個人課税部門 (☎521-2905)

税理士による確定申告無料相談
お問い合わせ 関東信越税理士会熊谷支部事務局 (☎521-3312)
対象 次のいずれかに該当するかた
①給与所得者および年金受給者で収入金額が600万円以下
②医療費控除を受けようとする
③年の途中で退職・就職などにより年末調整を受けていない
とき 2月1日(木)～15日(土)・日曜日、祝日を除く
申し込み 問い合わせ先またはお近くの税理士事務所へ



▲国税庁LINE公式アカウント

新たに始まる制度・事業や、生活に身近な話題などをお知らせします

ふっかちゃん子ども福祉基金を活用して作製 ふっかちゃん子ども用食事マットを配付します

問い合わせ 保健センター(☎575-1101)

食育の基礎となる離乳期のお子さんが利用できるよう、出生のお祝いとして、『子ども用食事マット』を4カ月児健診などで配布します。

対象 ●令和4年3月20日以降に出生し、市内に住所がある子ども
※令和4年3月20日生まれ〜令和5年8月14日生まれのかたへは、

12月下旬に郵送しました。

転入などにより届いていない場合は、問い合わせ先へご連絡ください。



▲野菜のイラストをあしらった「食事用マット」

市政情報をもっと身近に！ 深谷市公式LINE(登録ください)

問い合わせ 秘書課(☎574-6631)

『深谷市公式LINE』を開始しました。『友だち登録』をすると、市からのお知らせを受け取れますので、ぜひ登録してください。また、登録キャンペーンを実施中です。

アカウント名 深谷市

ID @fukayacity

登録方法 LINEアプリで下記QRコードを読み取り、または

IDを検索

登録キャンペーン

賞品 市内在住者

地域通貨ネギー3000枚(10人・300枚)

市外在住者=深谷ねぎ(5人、10枚)

ウモロシ(5人)

申し込み 1月28日(日)までに市公式LINE内で応募



納付書対応セルフレジ(公金ステーション)を設置します

問い合わせ 収納課(☎574-6639)

『納付書対応セルフレジ』で、市が発行する納付書での支払いから領収書のお渡しまでを、機械で行うことができるようになります。

設置場所・利用時間

市役所本庁舎1階4番窓口前(1月下旬から)・市役所本庁舎開庁日の午前8時30分〜午後5時(木曜日は午後7時)

キアラ上柴行政サービスセンター(2月下旬から)・キアラ上柴行政サービスセンター開庁日の午前9時〜午後5時



▲導入する「納付書対応セルフレジ」

利用可能な納付書 市県民税、固定資産税・都市計画税、軽自動車税、国民健康保険税、後期高齢者医療保険料、学童保育室保育料、※手書きの納付書は取り扱いません。現金のみの取り扱いとなります。

ふかやだひすき! ふっかちゃんてんき

『ふっかちゃんてんき』は深谷市も出資する地域に根差した電力会社です。

安全で安心な太陽光発電余剰電力をお譲りください!

圃ふかやeパワー(株) 担当: 紺野 ☎578-8217

詳しくは、問い合わせ先ホームページ(右記QRコードからアクセス)でご確認ください。



『コンビニ交付』で証明書が取れます

全国のコンビニエンスストアで、マイナンバーカードを使って、住民票などの証明書が簡単に取れます。ぜひご利用ください。

取得できる証明書の種類や、利用可能時間など詳しくは、市ホームページ(☎深谷市コンビニ交付)で検索してください。

問い合わせ 市民課(☎574-6640)、市民税課(☎574-6637)



謹んで、新春のお慶びを申し上げます。

旧年中は市政運営に対し、ご理解、ご協力を賜り、心から感謝申し上げます。

昨年は、『第2次総合計画後期基本計画』が始動し、早速、県内初の保育料完全無償化や、アグリテック交流施設の設置などの施策を進めることができました。今年も、基本方針である『誰一人取り残さない みんながうれしいふかや』の実現を目指し、スピード感をもって市政を前に進めて参りたいと考えております。

7月3日には、いよいよ一万円札の顔が『渋沢栄一翁』になります。栄一翁の顕彰と翁の精神を生かしたまちづくりを進めてきた本市にとっては、またとないチャンスのある年です。市民の皆さまと力を合わせ、それらをますます推進していけたらと思っておりますので、引き続き、ご指導ご鞭撻のほどよろしくお願いたします。

新春の門出にあたり、市民の皆さまのご多幸をご祈念申し上げ、新年のごあいさついたします。



深谷市長 小島進

令和6年年頭のごあいさつ

市民の皆さまにおかれましては、輝かしい新春を心健やかに迎えのことと心からお慶び申し上げます。

また、日ごろから市議会に温かいご支援を賜り深く感謝申し上げます。

昨年は、4月に市議会議員選挙が執行され、新たな24名の議員で本市議会をスタートいたしました。市民の皆さまの負託に応えられますよう議員一同、その職責を果たしていく所存でございます。

さて、今年は、郷土の偉人渋沢栄一翁が肖像となる新一万円札が発行され、深谷市への注目が高まり、さらなる地域経済の活性化が期待されます。また、4月には、川本地区複合施設『ワモア川本』が開館する予定です。

市議会といたしましても、市政発展のため全力で取り組んでまいりますので、相変わらぬお力添えを賜りますようお願い申し上げます。

本年が、市民の皆さまにとりまして、幸せで実り多き年となることを心よりご祈念申し上げます。新年のごあいさついたします。



深谷市議会議員 茂木一郎

ありがとうの手紙



優秀賞

高校生・大学生の部

スクールバスの運転手さん達へ



東京成徳大学深谷高校1年(現2年) 中塚慶史さん

いつも私たちを送迎してくれてありがとうございます。遠距離の路線も朝早くから毎日決まった時間にきっちり運行するのは簡単なことではありません。大変な時もあると思いますがいつも私たちに優しくしてくれるので、つい話が弾んでしまいます。またどんなに寒い日でもバスを手洗い洗車をしてくださるごきもちよく乗れます。私が在学中も卒業した後もずっと健康でドライバーを続けてほしいです。みなさんにあこがれて私も将来大型免許を取ってバスを運転してみたいです。

みんなの声BOX

Q 市内で、防犯活動のために協力してくれているお店や事業所はありますか?

A ふかや防犯協力店として303事業所、ふかや見守りカメラ協力店として96事業所が登録されています(令和5年7月末現在)。

市では、子どもや女性、高齢者などの安全を守るため、『ふかや防犯協力店』の登録や、屋外の防犯カメラを登録する『ふかや見守りカメラ』に協力していただける店舗や事業所などを募集しています。『ふかや防犯協力店』の情報は市ホームページにも掲載しています。

地域の安全・安心のため、多くの皆様のご協力をお願いします。

問い合わせ 自治振興課(☎574-8597)

**2月9日(金)午前11時ごろ放送
Jアラート全国一斉情報伝達試験を実施**

☎ 総務防災課 (☎574-6635)

緊急時に市民への迅速・確実な情報伝達を行うため、全国瞬時警報システム(Jアラート)の全国一斉情報伝達試験を実施します。市内の防災行政無線から国による試験放送が流れます。災害と間違えないよう注意してください。

放送内容

- ①上りチャイム ②『これは、Jアラートのテストです。』を3回放送 ③『こちらは、ぼうさいふかやです。』
- ④下りチャイム

火災、その他災害情報の
問い合わせ
医療機関情報のご案内
●テレホンサービス
☎048-551-0119

防災行政無線
放送内容のご案内
●テレホンサービス
☎048-551-9000



市役所の連絡先

- 本庁舎 ☎366-8501 深谷市仲町11-1 ☎571-1211(代表)
- 岡部総合支所 ☎369-0203 深谷市普濟寺1626-3 ☎585-2212(岡部市民生活課)
- 川本総合支所 ☎369-1192 深谷市田中197 ☎583-2781(川本市民生活課)
- 花園総合支所 ☎369-1293 深谷市小前田2345-1 ☎584-1121(花園市民生活課)

- 月～金曜日 午前8時30分～午後5時15分(祝休日・年末年始を除く)
- 木曜日 市役所本庁舎1階の窓口業務は午後7時15分まで
(一部取り扱えない業務があります)

募集

『ふかや市民大学』受講生募集

☎ ふかや市民大学事務局(生涯学習スポーツ振興課) ☎572-9581

『ふかや市民大学』は、市民の生涯学習やボランティア活動への理解を深め、学習を通して人と人となりがり、そこでの学習成果をまわすに生かすことを目的として実施するものです。

20回の講座のほか、1年間を通して10人程度のグループで班活動を行います。

- 【講座テーマ(講座例)】
- ①郷土学(深谷市の偉人を学ぶ)、
- ②健康・医療(東都大学講座)、
- ③安全・安心(災害への備え)、
- ④現代社会(埼玉工業大学講座)、
- ⑤芸術(コンサート)

掲載内容について、急きょ中止・延期となる可能性があります。最新の情報は、各問い合わせ先へご連絡の上、ご確認をお願いします。



を開催します。
対象 ●県内在住で里親制度に関心のあるかた
とき ●2月3日(土)午前10時～正午(受付は午前9時30分)

深谷市スポーツ推進委員を募集します

☎ 生涯学習スポーツ振興課 (☎572-9581・☎366-8501 仲町11-1)

応募資格 ●次のすべてを満たすかた
①市の施策に沿って活動できる、

事業の企画・運営に積極的に参加できる、

②20歳以上で市内に在住、在勤、在学している

主な活動 ●市事業などへの協力、障害者と健常者のスポーツ交流支援など

募集人数 ●若十名(書類選考・面接有り)
任期 ●4月1日(月)～令和8年3月31日(火)
※再任の場合あり
報酬 ●年額3万円※源泉徴収有
☎ 1月31日(水)(必着)までに所定の履歴書(☎『深谷市スポーツ推進委員』で検索)を郵送または直接問い合わせ先へ

県の結婚支援センター「恋たま出張登録会(パーソナルカラー診断あり)」

☎ 恋たま事務局 (☎048-789-1721)
とき ●1月27日(土)午前10時～午後4時
ところ ●市役所2階会議室
利用登録料 ●1万6000円(税込・登録期間は2年間) ※市内在住者は1万1000円
☎ 1月24日(水)までに、『恋たま』ホームページで『仮登録』の上、『面談予約』

シラスマホ教室①Googleマップを使おう②アプリを入れて楽しもう

☎ 深谷公民館 (☎571-0506)
対象 ●市内在住でスマートフォンを持参できる初心者のかた①iPhone

対象 ●深谷市に関心があつて地域に積極的に関わる意欲があり、令和6年4月1日現在で18歳以上のかた
とき ●原則毎月土曜日2回、午前9時30分～正午
ところ ●市内公民館ほか
定員 ●80人(抽選)
※市内在住の新規応募者を優先
参加料 ●入学金(学費)1万円
※芸術鑑賞の入場料などは別途負担
☎ 1月9日(火)～2月29日(木)に問い合わせ先、または下記QRコードから申し込み



『本庄早稲田の杜地域連携展示会』の講演会を開催します

☎ 本庄早稲田の杜ミュージアム (☎0495-71-6878・☎hmm@city.hio.lg.jp)
とき ●①1月28日(日)再葬墓の時代 - 弥生文化黎明の不思議な世界 -、
②2月17日(土)深谷の弥生時代、
③3月2日(土)神川町の弥生時代 各回午後2時～3時30分
ところ ●早稲田リサーチパーク・コミュニティセンター3階レクチャールーム1
定員 ●各回先着100人
講師 ●①石川日出志氏(明治大学文学部教授)、②幾島審氏(深谷市教育委員会文化振興課)、③北山直人氏(神川町教育委員会生涯学習課)

はGoogleマップがインストール済みであること②Toneは対象外
とき ●①2月8日(木)②2月22日(木)午前9時45分～11時45分
ところ ●深谷公民館
定員 ●各回20人
参加料 ●500円(資料代)
講師 ●ITサポーター深谷
☎ 1月15日(月)から電話で問い合わせ先へ

上級救命講習会

☎ 警防課 (☎571-0914)
対象 ●市内または寄居町に在住・在勤・在学の中学生以上
※18歳未満のかたは保護者の同意が必要
とき ●2月24日(土)午前8時30分～午後5時30分
ところ ●消防本部
定員 ●30人(抽選)
※受付時に抽選番号をお伝えします。抽選結果は2月15日(木)にホームページへ掲載します。
☎ 2月1日(木)午前10時から8日(木)午後5時までに電話で問い合わせ先へ

食生活について学び地域で活躍しませんか?食生活改善推進員養成講座

☎ 保健センター (☎575-1101)
対象 ●市内在住で今まで受講したことがなく全日程参加できるかた
とき・ところ ●2月3日(土)・10日

大雪時にはご注意ください

☎ 建築住宅課 (☎574-6655)
大雪警報などで降雪が見込まれ、大雪後の降雨により積雪の重さが一層増す場合は、カーポートや老朽化している建築物が倒壊するおそれがあるため、近寄らないよう注意してください。

里親入門講座を開催します

☎ (福愛の泉) フォスタリング事業(県委託事業) (☎0480-6313108)
さまざまな事情で、家庭で生活できない子どもがいます。そのような子どもたちを見守る福祉法に基づいて、里親の登録を受けた家庭が保護者に代わって地域の中で一時的または、子どもの自立までご自身の家庭に迎え入れ養育していくのが『里親制度』です。多くの皆さんに『里親制度』を知っていただき、里親宅で生活している子どもたちが暮らしやすい地域となるよう『里親入門講座』

(土)・17日(土)午前9時30分～正午・保健センター
定員 ●先着20人
参加料 ●500円
☎ 1月9日(火)午前9時から電話で問い合わせ先へ
※ためるんピックふかや登録事業

絵本専門士による『読み聞かせ講座(乳幼児編)』参加者募集

☎ 深谷市立図書館 (☎571-8210)
対象 ●乳幼児を対象にした市内図書館事業で、読み聞かせボランティアとして活動できるかた、または現在活動中のかた。読み聞かせに興味のあるかた。
とき ●1月28日(日)、2月4日(日)(全2回)午後1時30分～3時30分
ところ ●花園公民館大会議室
内容 ●初心者向け講座(絵本の選び方・読み方の講義と実践、子どもの惹きつけ方)
定員 ●先着50人(2回とも出席できるかた優先)
講師 ●大河原悠哉氏(絵本専門士)
☎ 1月17日(水)午前9時から電話で問い合わせ先へ

性の多様性に関する研修会

☎ 人権政策課 (☎574-6643)
LGBTQなど、性の多様性への理解を深めませんか。

とき●2月14日(水)午後3時～4時30分
ところ●上柴公民館中会議室
内容●基礎知識および職場における
対応や配慮、注意点など
申 問い合わせ先へ電話ま
たは電子申請(下記QR
コードからアクセス)



見込者も可)のいずれかの資格を有
するかた
募集人員●若干名
募集案内●問い合わせ先で配布
申 1月31日(水)までに問い合わせ先へ

自衛官等募集のお知らせ

自衛隊埼玉地方協力本部 熊谷地
域事務所(☎522-4855)

自衛官候補生

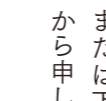
応募資格●18歳以上33歳未満のかた
受付期間●1月19日(金)まで
試験日●WEB試験1月28日(日)・
29日(月)のいずれか1日、口述試験な
ど11月22日(金)～4日(日)のいずれか
1日

※詳しくは、自衛隊埼玉地方協力本
部のホームページ(左記QRコード
からアクセス)をご覧ください
たたくか、お問い合わせ
ください。



不登校問題に関する講演会

創学舎高等学校・花形さん(☎
090-1999-3301)
とき●1月20日(土)午後3時30分
ところ●本庁舎3階大会議室
定員●先着100人
講師●木村達哉氏(関西学院大学フ
エロー)



環境ポスター展

環境課(☎577-6539)
市内小・中学生が描いた環境ポ
スター入賞作品の展示を行います。
とき●1月17日(水)～30日(火)
ところ●本庁舎1階多目的ホール



渋沢栄一翁に触れる講演会を
開催します

渋沢栄一記念館(☎587-1
100)
竜門社深谷支部と渋沢栄一記念館
の共催により『渋沢栄一と近代化を
支えた人たち―紡績業と地域形成―
』と題した講演会を開催します。
とき●2月4日(日)午後2時～4時
(受付11時30分)
ところ●深谷公民館大会議室
定員●120人
講師●橋口勝利氏(慶応義塾大学教
授)

自慢の逸品が大集合!
コリドーカフェを開催します

商工振興課(☎577-3409)
『深谷ねぎ』をテーマに、お弁当
やお惣菜、スイーツや雑貨などが並
びます。また、深谷小学校の児童に
よる深谷ねぎの販売も行います。
とき●1月17日(水)午前10時～午後1
時30分
ところ●本庁舎メインエントランス
前ロビー、レンガコリドー

第4回本庄早稲田の杜地域連携携
展会『弥生時代の児玉・深谷地域』

本庄早稲田の杜ミュージアム(☎
0495-71-6878)
内容●本庄市・美里町・神川町・上
里町・深谷市・早稲田大学が連携し
各地域から出土した考古資料を展示
とき●1月10日(水)～3月24日(日)午前
9時～午後4時30分

高齢者叙勲

内閣府から高齢者叙勲が発
令され、このほど、地方自治
の発展に尽くされた 元岡部
町議会議員 柿澤源八氏(普
濟寺・88歳)が、旭日単光章
を受章されました。誠におめ
でとございます。

スポーツ・
レクリエーション

深谷ビッグタートル
フィットネス教室(1月～3月)

深谷ビッグタートル(☎572
-3000)
ヨガやフィットネスなどさまざま
な教室で学んでみませんか。
対象●18歳以上
定員●各講座先着30人
参加料●1回400円(保険料を含む)
※詳しくは問い合わせ先ホームペ
ージをご覧ください。

小学生保護者卓球教室

市卓球連盟(☎050-3692
-1805)
対象●市内在住の小学校3年生～6
年生と保護者
とき●2月11日(祝)午前9時～正午
ところ●深谷ビッグタートルサブア
リーナ
定員●先着40人
参加料●小学生1300円、保護者

パスポートの電子申請が始まります

深谷市パスポートセンター ☎572-5770

1月15日(月)からパスポートの電子申請が始まります。
マイナンバーカードとお持ちのパソコンやスマートフォンにより、パスポートの一部手続きが、国のマイナポータルから電子申請で可能となります。

電子申請による手続きでは、窓口にお越しいただく回数
が、原則としてパスポートを受け取る際の1回のみとな
ります。引き続き、紙による手続きも可能です。

【深谷市パスポートセンターでは、次の場合に電子申請で
パスポートの更新ができます】

対象:以下のすべてを満たすかた
深谷市に住民票を置いている・マイナンバーカードを持
っている・有効中のパスポートを持っている・パスポート
の記載内容に変更が無く、残存有効期間が1年未満

【電子申請できる手続き】

・切替新規申請(残存有効期間が1年未満でパスポートの
記載内容に変更がない場合)
・査証欄(ビザページ)の余白が見開き3ページ以下になっ
た場合

※申請内容の確認や不備の訂正依頼はマイナポータルを
通して行うため、訂正などに要した日数分、交付日が遅く
なります。日程には十分余裕をもって申請してください。
また、電子申請を取り下げる際は、直接窓口にお越しいた
だく必要があります。

申 問い合わせ先へ電話
または下記QRコード
から申し込み



イベント

11500円(保険料を含む)
申 1月6日(土)～19日(金)に参加料を添
えて深谷ビッグタートルへ

冬季市民グラウンド・ゴルフ大会

市グラウンド・ゴルフ協会・菅野
さん(☎090-4590-5525)
対象●市内在住・在勤者および協会員
とき●2月6日(火)午前9時～
ところ●岡部中央グラウンド
参加料●500円(保険料を含む)
申 1月17日(水)までに参加料を添えて
深谷ビッグタートル(☎572-3
000)へ

第6回市ジュニアスキー教室

市スキー連盟・高野さん(☎09
0-1550-1218)
対象●市内在住の小学4～6年生
とき●3月2日(土)午前6時～午後7
時(予定)
ところ●湯ノ丸スキー場(長野県)
(集合11深谷ビッグタートル第2駐
車場)
定員●30～80人
参加料●初心者11万円、初級者以
上11万1000円(バス、リフト
代、保険料を含む)
申 1月24日(水)午後6時から、参加料
を添えて深谷ビッグタートル(☎5

72-3000)へ

市民スキー大会

市スキー連盟・服部さん(☎08
0-3409-6511)
対象●市内在住・在勤・在学者・連
盟登録者・推薦者
とき●2月18日(日)午前8時30分～午
後3時30分(予定)
ところ●かたしな高原スキー場(群馬県)
参加料●ジュニア11500円、一
般13000円(保険料を含む)
申 2月9日(金)までに問い合わせ先へ

お知らせ

産前産後期間相当分の深谷市国
民健康保険税を軽減します

保険年金課(☎574-6641)
出産されるかたの産前産後期間相
当分の国民健康保険税(所得割と均
等割)を軽減する制度が1月から始
まります。

対象者●令和5年11月1日以降に出
産または出産予定の被保険者※出産
とは、妊娠85日(4カ月)以上の出
産をいいます(死産、流産、早産さ
れたかたを含む)。
軽減対象期間●出産予定日または出
産日が属する月の前月から4カ月間

祝!! 100歳
お誕生日おめでとうございます



茂木 莊三さん(矢島) 11月6日生



柴崎 キクさん(国済寺) 11月20日生



高橋 サトさん(岡部) 11月26日生

(多胎妊娠の場合は、出産予定日または出産日が属する月の3カ月前から6カ月)

※令和5年度においては、産前産後期間のうち、令和6年1月以降の期間だけ、国民健康保険税が軽減されます。

住民基本台帳の一部写しの閲覧状況

市民課 ☎574-6640
閲覧期間 ●令和4年11月1日～令和5年10月31日
閲覧団体 ●①住民基本台帳法第11条の2第1項第1号に基づく請求による閲覧 ②6団体
※閲覧内容は市ホームページをご覧ください。

学校給食用物資納入業者登録

教育総務課 ☎574-5811
令和6年度中に深谷東幼稚園・各学校が発注する学校給食用食材の納入希望者の登録を行います。
受付期間 ●1月19日(金)～2月16日(金) (土・日曜日、祝日を除く)

にあること。

■要介護認定のための主治医意見書で寝たきり状態にあり、尿失禁の発生可能性が確認できること。

■おむつ代の医療費控除を受けるのが2年目以降であること(初めてのうちは医師が発行する『おむつ使用証明書』が必要です)。

介護保険要介護認定者の『障害者控除対象者認定書』を送付します

長寿福祉課 ☎574-8544
所得税、市・県民税の申告の際に、『障害者控除対象者認定書』をお持ちいただくことで、本人またはそのかたを扶養している親族のかたが障害者控除の適用を受けられます。
該当者には、1月下旬に『障害者控除対象者認定書』を郵送します。
※窓口での申請は必要ありません。
対象 ●令和5年12月31日の時点で、次のいずれかを満たす65歳以上のか

申請書の配布・受付場所 ●問い合わせ先
有効期間 ●4月1日(月)から1年間

深谷市中小企業退職金共済掛金等補助制度

商工振興課 ☎577-3409
対象 ●①常時雇用する従業員がフルタイムのパートを含め20人(商業・サービス業は5人)以下 ②中小企業退職金共済制度または特定退職金共済制度退職金共済契約をしている ③市内に工場・店舗・事務所などを有し1年以上の事業実績がある ④市税を完納している
補助交付期間 ●通算36カ月
補助額 ●年間掛け金総額の20%以内 (1人につき月上限2000円)
①1月4日(木)～31日(水)に問い合わせ先へ

障害者差別に関する相談窓口の試行事業『はな窓口』の相談ください

内閣府政策統括官(政策調整担当)付障害者施策担当 ☎03-5253-2111・FAX ☎03-3581-0902・HP <https://www8.cao.go.jp/shougai/index.html>
とき ●令和7年3月まで
内容 ●障害者差別解消法が改正され、4月1日(月)から事業者による障害のあるかたへの合理的配慮の提供

た ①『要介護4』または『要介護5』の認定を受けているかた(特別障害者) ②『要介護3』の認定を受けているかた(障害者)

①一般廃棄物処理施設設置許可申請書②産業廃棄物処理施設設置許可申請書の縦覧

①県資源循環推進課 ☎048-830-3106、②県産業廃棄物指導課 ☎048-830-3121
オリックス資源循環(株)から、大里郡寄居町大字三ヶ山地区内に設置の場所とする①一般廃棄物処理施設設置許可申請書および②産業廃棄物処理施設設置許可申請書が提出されましたので縦覧します。
縦覧期間 ●1月16日(火)～2月16日(金) 午前9時～午後4時30分(土・日曜日、祝日を除く)
縦覧場所 ●問い合わせ先①②のほか、県北部環境管理事務所、市環境課

が義務化されます。『はな窓口』は、障害者差別解消法に関する質問への回答や、障害を理由とする差別に関する相談を適切な相談窓口につなげるための調整を行います。詳しくはリーフレット(下記QRコードからダウンロード)でご確認ください。



新しい農業振興地域図面を販売します

農業振興課 ☎577-3298
深谷農業振興地域整備計画の全体見直しが完了したため、販売用の農業振興地域図面を刷新しました。2月1日(木)から問い合わせ先窓口にて、1枚600円で販売します。

新小・中学校1年生対象入学通知の送付

学校教育課 ☎572-9578
1月中旬に、新小・中学校1年生(1月1日現在、深谷市に住民票のあるかた)に入学通知を送付します。届かない場合は、ご連絡ください。なお、身体的理由など市の定める特定の事由に該当する場合には、指定学校の変更の申請ができます。変更を希望する場合、問い合わせ先に相談の上、1月31日(水)までに申立書に必要な書類を添えて申請してください(入学通知を持参)。

※意見書の提出方法など、詳しくは各問い合わせ先へ

マイナンバーカード電子証明書の更新手続き

市民課 ☎573-3151
マイナンバーカード(個人番号カード)に搭載されている電子証明書の有効期限が近づいてきたかたへ、随時、地方公共団体情報システム機構から有効期限通知書をお送りしています。

有効期限後も引き続き電子証明書を利用する場合は、更新手続きが必要ですので、市民課窓口へお越しください。

なお、有効期限が過ぎ、電子証明書が失効した後も、マイナンバーカードの有効期限内であれば電子証明書を再発行することができます。

国民年金からのお知らせ

熊谷年金事務所 ☎522-5001
2. 保険年金課 ☎568-5001

【20歳になったら国民年金】

20歳になると、学生・自営業者・フリーターなどのかたは(無職も含む)、第1号被保険者となります。20歳の誕生日からおおむね2週間以内に日本年金機構から、国民年金に加入したことをお知らせする案内が送付されます。

1月10日は110番の日
～110番は事件・事故の『緊急通報』専用です～
1日に寄せられる110番通報は、県内で約2,000件。そのうち緊急性のない問い合わせなどが、およそ2割を占めています。適切な通報に、皆様のご理解・ご協力をお願いします。
緊急性のない相談などはけいさつ総合相談センター『#9110』へ生活の安全に関するさまざまな悩み事や警察への要望などを受け付けています。
※ダイヤル回線および一部のIP電話からは、『☎048-822-9110』でつながります。
深谷警察署地域課 ☎575-0110・寄居警察署地域課 ☎581-0110

おむつ代の医療費控除

大里広域市町村圏組合介護保険課 ☎501-1330、長寿福祉課 ☎574-8544
介護保険法による要介護認定を受けておむつを使用しているかたが、確定申告で医療費控除を受ける場合には、医師が発行する『おむつ使用証明書』に代えて次の要件をすべて満たす場合、大里広域市町村圏組合が発行する『おむつ使用確認書』でも医療費控除の対象と認められます。
【要件】
・要介護認定有効期間が令和5年中

学生や経済的に保険料の納付が困難な場合は、『学生納付特例』や『納付猶予』など、保険料の支払いを猶予する制度がありますので、希望するかたは申請してください。

【高齢年金受給者の皆さんへ】

老齢または退職を支給事由とする厚生年金・国民年金などの公的年金を受けているかたには、1年間に支払われた年金の金額や源泉徴収された所得税額などをお知らせする『公的年金等の源泉徴収票』が1月以降順次、日本年金機構から送付される予定です。この源泉徴収票は、確定申告をする際に必要となりますので、大切に保管してください。
※遺族年金・障害年金受給者には、源泉徴収票は送付されません。
※源泉徴収票の再交付は、熊谷年金事務所または『ねんきんダイヤル』(☎0570-05-1165)へ

1月31日(水)は国民健康保険税7期の納期限です。
口座振替にしているかたは、振替日となりますので、1月30日(火)までに残高をご確認ください。なお、納付が困難な場合は、収税課までご相談ください。
収税課 ☎574-6639

通常料金 1,300円 障がい者 1,000円
(※7月23日より、鑑賞料金を改定しました)
園NPO法人市民シアター・エフ(☎551-4592)【火曜日定休】

1月の上映スケジュール

1月 7日(日)	こんにちは、母さん 午前10時～ [日本/1時間50分]	春に散る 午後1時～ [日本/2時間13分]	バカ塗りの娘 午後3時40分～ [日本/1時間58分]	カメラを持った男たち ～関東大震災を撮る～ 午後6時10分～ [日本/1時間21分/ドキュメンタリー]	悪魔の追跡 午後8時～ [米/1時間29分/字幕]
8日(月)					
9日(火)					
10日(水)					
11日(木)					
12日(金)					
13日(土)					
14日(日)					
15日(月)					
16日(火)	国葬の日 午前10時～ [日本/1時間28分/ドキュメンタリー]	ガザ 素顔の日常 午後0時30分～ [アイルランド・他/1時間32分/ドキュメンタリー/字幕]	ロスト・キング 500年越しの運命 午後2時30分～ [英国/1時間48分/字幕]	台風クラブ (4K レストア版) 午後4時50分～ [日本/1時間55分]	エドワード・ヤンの恋愛時代(4K レストア版) 午後7時20分～ [台湾/2時間9分/字幕]
17日(水)					
18日(木)					
19日(金)					
20日(土)					
21日(日)					
22日(月)					
23日(火)	ミステリと言う勿れ 午前9時30分～ [日本/2時間8分]	アンダーカレント 午後0時30分～ [日本/2時間23分]	春画先生 午後3時20分～ [日本/1時間54分]	燃えあがる女性記者たち 午後5時50分～ [インド/1時間33分/ドキュメンタリー/字幕]	シック・オブ・マイセルフ 午後8時～ [ノルウェー・他/1時間37分/字幕]
24日(水)					
25日(木)					
26日(金)					
27日(土)					
28日(日)					
29日(月)					
30日(火)	燃えあがる女性記者たち 午前9時30分～ [インド/1時間33分/ドキュメンタリー/字幕]	ミステリと言う勿れ 午前11時50分～ [日本/2時間8分]	私はモーリーン・カーニー正義を殺すのは誰? 午後2時30分～ [フランス・他/2時間1分/字幕]	アントニオ猪木をさがして 午後5時～ [日本/1時間48分/ドキュメンタリー]	アンダーカレント 午後7時20分～ [日本/2時間23分]
31日(水)					
2月 1日(木)					
2日(金)					
3日(土)					

※1月4日(日)より開館いたします。 上映情報は全て予定です。予告なしに変更する場合がありますのでご了承ください。

図書館休館日

深谷・川本・花園図書館共通 【1月】 1日(祝)・2日(火)・3日(水)・9日(火)・12日(金)・15日(月)・22日(月)・29日(月)
【2月】 5日(月)・9日(金)・13日(火)・19日(月)・26日(月)

上柴・岡部図書館 【1月】 1日(祝)・2日(火)・3日(水)・12日(金)
【2月】 9日(金)

◀岡部図書館 臨時休館▶ 1月8日(祝)午前9時～午後1時※電気設備点検のため、午後1時から開館します。

深谷グリーンパーク・パティオ (☎574 - 5000) ・火曜日休館

■営業時間:午前10時～午後9時(最終入場は午後8時15分) ■JR深谷駅南口から無料シャトルバスの送迎あり(土・日曜日、祝日のみ)
■入場料:一般=2,000円、小・中学生=1,000円 【市民割カード料金】 一般=800円、小・中学生=400円
※障害のあるかたは『一般』または『市民割引カード一般』の入場料が半額となります。対象となる障害の等級などが決まっていますので、詳しくはお問い合わせください。
■市民割カードをパティオ窓口で発行(別途、ネギー割引などあり)。■年末年始も営業しています

イベント名	とき・内容	備考
冬野菜収穫体験 (in冬野菜まつり)	1月28日(日)午前10時～11時 園内のやさしい畑で冬野菜の収穫体験を行います。汚れても良い服装・履物で参加ください。※雨天中止	対象/小学生以下(保護者同伴) 定員/先着10組 参加料/あり 持ち物:持ち帰り用袋、軍手 ☎1月15日(月)午前11時から電話でパティオへ
冬野菜まつり& 深谷ねぎまつり	1月28日(日)午前10時～午後3時 深谷ねぎ(福ねぎ)の配布、深谷ねぎの販売、深谷ねぎ料理選手権、深谷カルソツなど	・冬野菜まつりについては、パティオへ電話でお問い合わせください。 ・深谷ねぎまつりについては、ホームページ(HP https://www.negimatsuri.com)をご確認ください。
季節のフラワーレッスン ひなまつりアレンジメント教室	2月10日(土)①午前10時～11時30分②午後1時～2時30分 ひなまつりにぴったりの季節のアレンジメントを作りましょう。	対象/小学生以上(低学年は保護者同伴) 定員/各回先着16人 参加料/2,500円 講師/善本由紀氏(株)日比谷花壇 ☎1月15日(月)午前11時から電話でパティオへ

令和6年度『会計年度任用職員』の登録を受け付けています

市では、4月以降に会計年度任用職員として勤務を希望するかたの登録を受け付けます。

申し込み 市販の履歴書または会計年度任用職員登録用履歴書(市ホームページから入手可能)に必要事項を記入し、必要に応じて資格証のコピーを添付して各問い合せ先へ提出(郵送・メールも可)。
※登録しても、勤務できない場合があります。
※詳しくは市ホームページ(右記QRコード)をご覧ください。



会計年度任用職員とは、業務繁忙期や職員に欠員が生じた場合に、職員の補助業務や専門的な業務などに従事する非常勤の公務員です。任期は1会計年度(4月～翌年3月)で最長1年とし、期末手当の支給(条件あり)や昇給などがあるほか、職務に専念する義務などの服務規律が適用されます。

募集職種一覧 (詳しくは市ホームページをご覧ください。)

職種	報酬(時給)	必要資格・免許など
1 一般事務	1,100円	
2 保健師	1,556円	保健師
3 管理栄養士	1,482円	管理栄養士
4 保育士	1,252円	保育士
5 看護師	(医療的ケアありの場合) 1,427円	看護師
6 栄養士	1,308円	栄養士
7 放課後児童支援員	(資格有) 1,225円 (資格無) 1,117円	放課後児童支援員
8 学校用務員	1,100円	普通自動車運転免許
9 学校栄養士	1,308円	栄養士
10 幼稚園教諭 (①副担任 ②担任補助 ※その他職種あり)	① 1,252円 ② 1,125円	幼稚園教諭1種または2種免許
11 学校アシスタントティーチャー	1,225円	小・中学校、高校いずれかの教員免許
12 学校司書	1,100円	
13 日本語指導員	1,225円	次のいずれかを満たすかた ①小・中学校、高校いずれかの教員免許 ②日本語指導などの経験を有する
14 教員業務支援員	1,100円	
15 ICT支援員	1,225円	次のいずれかを満たすかた ①教員免許またはこれに準ずる資格もしくは経験を有する ②コンピューターに関する知識および技能がある
16 英語指導アシスタントティーチャー	1,225円	次のいずれかを満たすかた ①英検2級相当の資格を有する ②小学校英語指導者資格などの指導資格を有する ③小学校、中学校(英語)、高校(英語)いずれかの教員免許
17 学校総合支援員	(月給) 100,129円	小・中学校、高校いずれかの教員免許
18 中学校学習支援員	(月給) 50,064円	小・中学校、高校いずれかの教員免許
19 中学校学力向上支援員	1,225円	教員免許状を取得しており、生徒の指導に関する知識・技能を有するかた
20 小学校学習支援員	1,225円	大学卒業以上かつ、児童の指導に関する知識・技術を有するかた
21 特別支援補助員	1,100円	
22 教育相談員	1,225円	次のいずれかを満たすかた ①カウンセリング講座の受講を修了 ②カウンセリング実務経験3年以上 ③小・中学校、高校いずれかの教員免許
23 インクルーシブ支援員	1,100円	

問い合わせ・申し込み(募集職種ごとに、申し込み先が異なります。)
職種1=人事課(☎574 - 6636) 職種2,3=保健センター(☎575 - 1101) 職種4~7=保育課(☎574 - 8648) 職種8~10=教育総務課(☎574 - 5811) 職種11~20=学校教育課(☎572 - 9578) 職種21~23=教育研究所(☎572 - 9456)

【収税課からのお知らせ】市税、国民健康保険税の納付は口座振替が便利です。

各種無料相談

※相談日が祝休日・年末年始に当たる場合は、お休みになることがあります。

名称	問い合わせ	内容	とき	ところ
深谷市子ども家庭総合支援拠点(家庭児童相談室)	こども青少年課 ☎571-1408	子どもに関する心配や悩み事の相談	月～金曜日 午前8時30分～午後5時15分(家庭児童相談室は午前9時～午後5時)	こども青少年課 家庭児童相談室
虐待防止ホットライン	こども青少年課 ☎574-3000	虐待が疑われる子どもを見つけた場合は、ご連絡ください	月～金曜日 午前8時30分～午後5時15分	こども青少年課
子どもスマイルネット	子どもスマイルネット ☎048-822-7007	子ども(原則18歳未満・高校生は対象)に関する悩み電話相談	毎日 午前10時30分～午後6時	-
行政相談	自治振興課 ☎574-8597	行政に関する苦情・要望など	毎月第2・3木曜日 午後1時30分～4時	市役所本庁舎2階 相談室2-2
法律相談(弁護士)	自治振興課 ☎574-8597	離婚(養育費など)、金銭貸借、商取引などの法律に関する相談 予約制	火曜日 午後1時30分～4時30分 第4木曜日 午前9時～正午	市役所本庁舎2階 相談室2-1
登記・法律相談(司法書士)	自治振興課 ☎574-8597	相続、登記などの法律に関する相談 予約制	木曜日 午後1時30分～4時30分	市役所本庁舎2階 相談室2-1
市民相談	自治振興課 ☎574-8597	市民生活に関する相談	月・水・金曜日 午前9時30分～正午、午後1時～4時30分 ※受け付けは午後4時まで	市役所本庁舎2階 相談室2-1
消費生活相談	消費生活センター ☎571-2805	商品契約に関する苦情など	月～水・金曜日 午前10時～正午、午後1時～4時	市役所本庁舎2階 相談室2-2
不動産相談	自治振興課 ☎574-8597	土地や建物の売買、賃貸など、不動産に関する相談 予約制	毎月第3火曜日 午前9時～正午	市役所本庁舎2階 相談室2-1
交通事故相談	交通事故相談所 ☎048-830-2963	交通事故に関する相談	月～金曜日 午前9時～正午、午後1時～5時 ※受け付けは午後4時30分まで	県庁第2庁舎 交通事故相談所
教育相談	教育研究所 ☎572-9456	子どもの発達や、不登校・いじめ・非行など、学校生活上の不応や悩みについての相談	月～金曜日 午前9時～正午、午後1時～4時30分 ☐e-net@city.fukaya.saitama.jp	深谷イーネット
よろず人権相談(人権擁護委員)	人権政策課 ☎574-6643	生活全般で感じた人権上の困り事や悩みなどの相談 予約優先	1月10日(水)・25日(水) 午前9時～正午	市役所本庁舎2階 会議室
女性の悩み相談室	人権政策課 ☎574-6643	仕事・家庭・夫婦の悩みなどの相談 予約制	水曜日 午前10時～正午、午後1時～3時	市役所本庁舎3階 相談室3-1
DV相談	市配偶者暴力相談支援センター ☎574-6643	配偶者やパートナーからの暴力などに関する相談	月～金曜日 午前8時30分～午後5時15分	市配偶者暴力相談支援センター
深谷若者サポートステーション	深谷若者サポートステーション ☎577-4727	15～49歳の無業者の就労に関する支援 予約制	月～金曜日、第4土曜日 午前9時～午後5時	深谷若者サポートステーション(西島4-2-61ウエストビル2階)
ふるさとハローワーク	ふるさとハローワーク ☎551-2501	求人情報提供、職業相談・紹介 ※雇用保険など一部業務はハローワーク熊谷のみ取り扱い	月～金曜日 午前10時～午後5時	キララ上柴ふるさとハローワーク
労働相談	県労働相談センター ☎048-830-4522	賃金・退職金や労働時間などの労働条件や、労務管理上の問題などの相談 面接相談は予約制	電話相談:午前9時～午後4時30分 面接相談:午前9時～午後4時	県庁第2庁舎1階
障害福祉相談	市障害者相談支援センターいっしょ ☎577-5524	障害・難病に関する困りごとや悩みなどの相談	月～金曜日 午前8時30分～午後5時15分 ※木曜日のみ午後7時15分まで	障害福祉課
生活困窮相談	自立相談支援機関 ☎568-5014	経済的に困窮しているかたの生活や仕事に関する相談	月～金曜日 午前8時30分～午後5時15分 ※木曜日のみ午後7時15分まで	生活福祉課
健康相談	保健センター ☎575-1101	健康に関する相談 ※ 面接・オンライン相談は予約制 ※電話・メール相談は随時	月～金曜日 午前8時30分～午後5時15分 ☐hoken@city.fukaya.saitama.jp	保健センター(オンライン相談は☐より予約)
こころの健康相談	保健センター ☎575-1101	心の健康や病気、福祉制度などの相談 予約制(事前相談)	1月24日(水)午後1時～2時	保健センター
ひきこもり等相談室	こども青少年課 ☎574-6646	15～34歳の引きこもりなどに関する相談 予約制	毎月第1・3木曜日午後1時～5時 ※祝休日の場合は翌開庁日	こども青少年課
エイズ相談・検査	熊谷保健所 ☎523-2811	エイズなどに関する相談と血液検査 予約制	1月11日(水)、2月8日(水) 午後1時30分～2時30分、1月23日(火) 午前10時～11時15分	熊谷保健所

休日診療

眼科・耳鼻咽喉科休日診療医院

とき	休日診療医院名	問い合わせ	とき	休日診療医院名	問い合わせ
1月14日(日)	高橋眼科医院	☎571-0318	1月14日(日)	矢部耳鼻咽喉科	☎574-3535
1月21日(日)	清水眼科医院	☎581-0378			

※変更になる場合があります。最新の情報は、市ホームページをご確認ください。
※受診する場合は、事前に電話で確認の上お出かけください。

休日診療所・こども夜間診療所(☎573-7723・国済寺319-3)

●休日診療所

診療日	1月 1日・2日・3日・7日・8日・14日・21日・28日
診療日	2月 4日・11日・12日・18日・23日・25日
診療受付時間	午前9時～11時30分、午後2時～4時30分
診療科目	内科・小児科

●こども夜間診療所

診療日	1月 1日・2日・3日・6日・7日・8日・13日・14日・20日・21日・27日・28日
診療日	2月 3日・4日・10日・11日・12日・17日・18日・23日・24日・25日
診療受付時間	午後7時～9時
診療科目	小児科(中学生以下)

《令和6年4月から、休日診療所・こども夜間診療所の診療受付時間が変更となります》
休日診療所は、午前9時～正午、午後2時～6時に延長されます。
こども夜間診療所は、土曜日(午後7時～9時)のみとなります。日曜日、祝日は午後6時までの休日診療所を受診してください。

医療機関を受診する前に

●埼玉県医療機能情報提供システム
場所や診療科目、時間などの条件を入力すると、県内約1万カ所の医療機関や薬局を検索することができます。
☐「埼玉県医療機能情報提供システム」で検索

●埼玉県救急電話相談「#7119」
大人や子どもの急な病気やけがに関して、看護師の相談員が医療機関を受診すべきかどうかなどを24時間365日ですべてアドバイスすることも、医療機関の案内をします。

電話番号
☎#7119

相談時間
24時間365日
☎048-824-4199(ダイヤル回線、1P電話、PHS、都県境の地域は1Pの番号におかけください。)

●全国版救急受診アプリ(消防庁作成アプリ「愛称『Q助』」)
急な病気やけがをしたとき、該当する症状などを画面上で選択していくと、緊急度に応じた必要な対応として「いますぐ救急車を呼びましょう」、「できるだけ早めに医療機関を受診しましょう」、「緊急ではありませんが医療機関を受診しましょう」または「引き続き、注意して様子をみてください」という文言が表示されます。ぜひ活用ください。



▲アプリの入手はこちらから(アプリは無料)

認知症のかたとその家族が安心して集える交流の場
『認知症カフェ』に参加しよう！

【利用時のお願い】 感染症拡大防止のため、利用時はマスクの着用を推奨します。事前に自宅での検温をお願いします。また、急ぎょ中止となる場合があります。

名称	問い合わせ	とき・ところ	参加料
オレンジカフェ 東都	東都大学(☎574-2500)※要予約 大学で学生や先生と交流しましょう	1月11日(木)午後1時30分～3時・東都 大学	100円
えみ 笑カフェオレンジ	笑カフェ(☎598-8020)※要予約	1月15日(月)午前10時～11時・笑カ フェ(JR岡部駅前)	100円
瑠璃色のふるさと	大里広域地域包括支援センター市社会福祉協 議会(☎573-6869)※事前予約不要	1月17日(水)午前10時～11時30分・ 瑠璃光寺(稲荷町北9-25)	無料
ふじさわ苑 オレンジカフェ	ふじさわ苑(☎571-1234)※要予約	1月28日(日)午前10時～11時30分・ ふじさわ苑デイサービスセンター	100円
カフェ・オレンジ ヴィラ	フラワーヴィラ(☎584-5550)※電話で 要予約	1月28日(日)午前10時～正午・デイ サービスセンターかぐや姫	無料
フラワーヴィラ 花園テラスカフェ	フラワーヴィラ(☎584-5550)※認知症に 関する交流だけでなく、誰でも参加できます。	毎週水曜日の午後1時～3時・フラワー ヴィラ花園テラス(1月3日は休み)	100円程度(飲み 物希望者のみ)

※認知症に関しては、地域包括支援センターでも随時ご相談いただけます。

日ごろの悩みや思いを、家族同士で語り合ってみませんか
認知症家族のつどい

【問い合わせ】 長寿福祉課(☎574-8544)

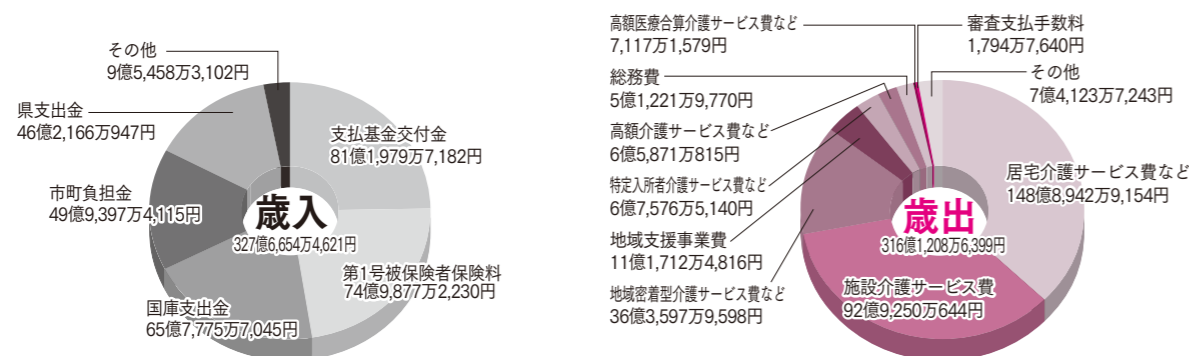
対象 市内在住で認知症のかたを介護している家族など
とき・ところ 1月9日(火) 午後1時30分～2時30分・岡部公民館
定員 10人
申し込み 前日までに問い合わせ先へ



大里広域市町村圏組合 介護保険特別会計決算

【問い合わせ】 大里広域市町村圏組合 介護保険課(☎501-1330)

令和4年度の歳入総額は327億6,654万4,621円(前年度比0.24%増)、歳出総額は316億1,208万6,399円(前年度比1.39%減)となりました。なお、令和4年度の歳入歳出差引額は11億5,445万8,222円です。



新型コロナウイルスワクチン接種関連情報

【問い合わせ】 保健センター (☎575-1101・☎574-6668)

特例臨時接種として実施してきました新型コロナワクチン接種は、3月31日(日)で終了します。令和6年度以降は、定期接種(B型疾病)として実施することになりますので、接種を希望するかたは、早めの接種予約をお願いします。

【令和5年秋開始接種 接種期間 3月31日(日)まで】

対象者 初回接種を終了した生後6カ月以上のかた
接種間隔 最終のワクチン接種から3カ月経過後
接種回数 1人1回
接種費用 無料

※令和5年12月28日をもって、新型コロナウイルスワクチン接種コールセンターは終了しました。接種予約は、専用WEBサイトで予約、また、接種などについては問い合わせ先へご連絡ください。

【令和6年度以降の新型コロナウイルスワクチン接種 ※詳しくは国において審議中です。】

令和6年度以降のワクチン接種は、個人の重症化予防を目的とし、定期接種(B類疾病)として実施することとなります。
対象者 65歳以上のかた、または60歳～64歳で一定の基礎疾患を有するかた(季節性インフルエンザ定期接種と同様)
接種回数・時期 年1回・秋冬
接種費用 自己負担あり

こころの健康講座

『心理学から考えるうつ病－考え方とうつ病のはなし－』

【問い合わせ】 保健センター (☎575-1101)

心理学から見るうつ病とは？
思考(考え方)の癖やストレスとうつ病について、心理学の観点から学んでみませんか。
対象 市内在住・在勤・在学者
とき・ところ 2月17日(土) 午後2時～3時30分・岡部公民館
定員 80人
講師 村中昌紀氏(埼玉工業大学人間社会学部心理学科准教授)
申し込み 1月18日(木) 午前9時から、深谷市公式LINE(右記QRコード)から『子育て・健康』の『健(検)診・教室・講座の申込予約』で講座を選択し入力、または電話で問い合わせ先へ



高齢者に関するさまざまな相談を受け付けます！

各地区の大里広域地域包括支援センターへご相談ください

担当地域	相談先
岡部地域	エンゼルの丘(☎546-1216)
深谷・大寄地域	深谷市社会福祉協議会(☎573-6869)
幡羅・明戸・豊里・八基地域	医師会なごみ(☎577-5371)
南地域・上柴町西1丁目～7丁目、秋元町	はなみずき(☎551-1113)
藤沢地域・上野台の一部・東方の一部・上柴町東1丁目～7丁目	あねとす病院(☎577-3201)
川本・花園地域	ふじさわ苑(☎571-1234)

母子保健

問い合わせ 保健センター (☎575 - 1101)

指定日にお越しになれない場合、ご相談がある場合および問い合わせは、保健センターへご連絡ください。乳幼児健康診査の対象になるかたへは、個別に通知を発送しています。

【ところ】 深谷 = 保健センター おかべ = おかべ子育て支援センター 花園 = 花園公民館

事業名	ところ	とき	対象者など
マタニティ教室	たまごコース	深谷 2月 6日(火) 午後1時30分～3時30分 (受け付け:午後1時20分～1時30分)	※おおむね妊娠中期のかた ・たまごコース:おっぱいのお手入れ方法、お産や育児について ・ひよこコース:保育実習(赤ちゃんの抱き方、お風呂の入れ方、オムツ交換など)、市の保健事業の話 ※要Web予約 右上のQRコードを読み取り、ホームページから予約してください。
	ひよこコース	深谷 1月13日(土) 2月 8日(日) ①午前 9時～10時10分 ②午前10時～11時10分 ③午前11時～午後0時10分	ひよこコースは①～③のいずれかを選び予約してください。
マタニティごはんレッスン	深谷	1月27日(土) 午前9時30分～11時 (受け付け:午前9時20分～9時30分)	妊娠中のかた ※要Web予約 右のQRコードを読み取りホームページから予約してください。 ・妊娠中の食事のポイント
離乳食レッスン	深谷	1月12日(金) 午前10時～11時 (受け付け:午前9時45分～10時)	おおむね3～6カ月児の保護者 ※要Web予約 右のQRコードを読み取りホームページから予約してください。
4カ月児健康診査	深谷	1月19日(金) 25日(日) 受け付け:午後0時30分～1時30分	令和 5年 9月 5日～令和 5年 9月20日生まれ
		2月 7日(火)	令和 5年 9月21日～令和 5年 9月27日生まれ
1歳6カ月児健康診査	深谷	1月16日(火) 26日(金) 受け付け:午後0時30分～1時30分	令和 4年 6月 7日～令和 4年 6月30日生まれ
		2月 2日(金) 9日(金)	令和 4年 7月 1日～令和 4年 7月29日生まれ
3歳児健康診査	深谷	1月11日(土) 17日(火) 23日(火) 受け付け:午後0時30分～1時30分	令和 2年 6月 1日～令和 2年 6月30日生まれ
		2月 1日(日)	令和 2年 7月 1日～令和 2年 7月 8日生まれ
乳幼児相談	おかべ	1月15日(月)	対象 未就学児とその保護者 内容 発育、栄養、発達、子育ての相談 ※要電話予約
	深谷	1月22日(月)	
	花園	1月29日(月)	
	おかべ	2月 5日(月)	
赤ちゃんサロン	深谷	1月16日(火) 1月31日(火)	対象 おおむね4カ月未満児とその保護者 内容 参加者同士の交流、身長・体重測定、助産師・保健師による授乳や育児の相談 ※要電話予約

母子健康包括支援センター (保健センター内)

問い合わせ 母子健康包括支援センター (☎575 - 1101・保健センターと共通、✉boshi@city.fukaya.saitama.jp)

妊娠・出産・授乳や子育てに関するさまざまな疑問や心配事について、助産師・保健師などが相談に応じます。併設の赤ちゃんスマイルエリアには、体重計が設置してあります。ご自由にご利用ください。



【大事なお知らせ】

急きょ、中止・延期する場合があります。事前にお問い合わせください。

深谷市ファミリーサポートセンターの会員募集

問い合わせと申し込み 深谷市ファミリーサポートセンター (緊急サポートセンター埼玉内☎048 - 297 - 2903)

ファミリーサポートセンターとは、子育てを手助けしてほしい人(依頼会員)と子育てを応援したい人(協会員・有償ボランティア)が会員となり、育児に関する相互援助活動(送迎や一時保育など)をするシステムです。

希望者は入会説明会へご参加ください。

【入会説明会(要事前申込)】

とき・ところ 2月6日(火)午後1時～4時・市役所本庁舎3階3-2会議室

キッズ手作り体験教室

問い合わせ 川本サングリーンパーク (☎583 - 5611)

とき・ところ 1月27日(土)・28日(日) ①午前10時～11時30分 ②午後1時30分～3時・川本サングリーンパーク

内容 竹や割り箸を使った工作体験

参加料 1個100円

申し込み 当日受付 ※詳しくは、問い合わせ先ホームページを確認してください。

子ども向けおはなし会 (事前申し込み制)

問い合わせ	内容	とき	ところ	備考	
深谷図書館 ☎571 - 8210	おはなし会	1月27日(土) (☎1月20日(土)～)	午前10時30分～	深谷図書館 3階展示室	対象・定員 幼児、小学校低学年・20人
	ちいさい子のおはなし会	2月 8日(日) (☎2月 1日(土)～)	①午前10時30分～ ②午前11時～		対象・定員 0～3歳くらい・各回15人
上柴図書館 ☎571 - 5800	おはなし会	1月16日(火) (☎1月 9日(火)～)	午後3時30分～	上柴公民館 大会議室2	対象・定員 幼児、小学校低学年・20人
岡部図書館 ☎585 - 5968	おはなし会	1月20日(土) (☎1月13日(土)～)	午前10時30分～	岡部公民館 児童室	対象・定員 幼児、小学校低学年・15人
		2月17日(土) (☎2月10日(土)～)			
川本図書館 ☎583 - 6250	おはなし会	2月10日(土) (☎2月 3日(土)～)	午前10時30分～	川本公民館 会議室	対象・定員 幼児、小学校低学年・20人
花園図書館(アクロス) ☎579 - 1333	おはなしたまたまばこ	2月 3日(土) (☎1月27日(土)～)	午後2時～	花園図書館 (アクロス) おはなしのへや	対象・定員 幼児、小学校低学年・12人

※定員に達していない場合は、当日参加も可能です。※図書館休館情報は17ページに掲載しています。



子育て支援センターは、未就学児と保護者を対象に育児相談・支援を行う施設です。主に育児相談や、施設を自由に利用できる広場を実施するほか、毎月、さまざまな事業を行っています。※事業により年齢制限がありますので、備考欄をご確認ください。記載がない場合は、未就学児と保護者です。

Table with 5 columns: ところ, 事業名, とき, 内容, 備考. Lists various activities across different locations like 深谷, 深谷西, 藤沢, 上柴, すみれ, あけぼの, ふき, 川の子, エンゼル, 花園, オアシス.

Table with 5 columns: ところ, 事業名, とき, 内容, 備考. Lists specific activities and contact info for locations like おかべ, 深谷東, 深谷, 深谷西, 藤沢, 上柴, すみれ, あけぼの, エンゼル, 花園, ふき, 川の子, オアシス, 桜ヶ丘, ひよこ, 明戸, 川本.

◆予約制のものは、各支援センターに直接お問い合わせください。なお、お休みや事業を行っている時は、電話に出られない場合があります。◆主な事業を掲載しています。その他の事業など、詳しくは市ホームページ(右記QRコードからアクセス)をご覧ください。



Table with 5 columns: ところ, 事業名, とき, 内容, 備考. Lists activities for 共通, おかべ, 深谷東, 桜ヶ丘, ひよこ, 明戸, 川本.

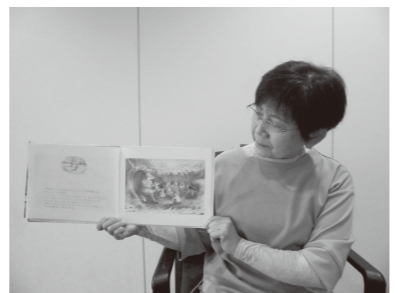
パパ・ママにオススメ!



子育て中のパパ・ママが、子どもと楽しむための本を紹介します

70 わすれられない おくりもの スーザン・バーレイ/作・絵 小川に央/訳 評論社

ここがイチオシ!



かしくくて物知りなアナグマは、いつもみんなに頼りにされていました。ある日、年をとったアナグマは亡くなってしまいました。みんなはとても悲しかったです。時が過ぎて、お互いにアナグマの思い出を語り合いました。みんなは生前のアナグマから、たくさんのおくり物をもらっていたのです。

紹介者 新井京子さん 所属 上柴図書館 おはなし会コリ 上柴図書館で、幼児・小学校低学年を対象とした絵本の読み聞かせを行っています。



11月16日・岡部西小学校
『ねぎ東』で日ごろの感謝を伝えよう

市内全小学校で実施した『ねぎらいの日授業』が岡部西小学校でも行われ、児童がねぎ束とねぎらいレターを作成しました。作成したねぎ束は各家庭に持ち帰り、家族に日ごろの感謝を伝えました。



11月18日・秩父鉄道ふかや花園駅
駅前を花いっぱいにしてお出迎え！

秩父鉄道ふかや花園駅の駅前を花でいっぱいにする活動が行われ、地元の花園中学校と花園小学校の子どもたちが考案したデザインをもとに植えられた花々で駅前がきれいに彩られました。



11月18日・上柴公民館
名作発見！深谷市障害者文化作品展

上柴公民館で『第18回心の輪を広げる深谷市障害者文化作品展』が開催され、来場者は個性豊かな作品の数々をじっくり鑑賞しました。



11月22日・埼玉グランドホテル深谷
第18回市政功労者表彰式

市政への功績が顕著なかたや団体を表彰する市政功労者表彰式が開催され、今年は62人、15団体のかたが受賞しました。



12月6日・豊里小学校
地元の野菜を給食で味わおう

ふかや園芸協会から豊里小学校へブロッコリーが贈呈され、代表の児童が受け取りました。ブロッコリーは、給食に使用され、子どもたちは地元の野菜をおいしく味わいました。



12月13日・豊里公民館
落語で地域を元気に！『豊里寄席』

林家まめ平師匠と林家つる子さんを招き、豊里公民館で『豊里寄席』が開催されました。会場内は落語を楽しむ来場者の笑いであふれました。



左上から時計回りに（写真①）サミット宣言を行い一堂に集まる各産地の代表者（写真②）産地間連携会議の様子（写真③）焼きたてのネギをほおぼる来場者（写真④）深谷カルソツツ絶品！映え☆うまソース対決のステージで実演されたカルソツツに合うソース作り（写真⑤）アグリテック特設展示を見学する来場者（写真⑥）来場者でにぎわう会場



▲1日目のオープニングで披露された小前田太鼓（上）
2日目のオープニングで披露された重忠太鼓（下）

11月25日、26日・深谷テラスパークほか
全国ねぎサミット2023
in 農業王国ふかや

深谷テラスパーク、ふかや花園プレミアム・アウトレット、深谷テラス ヤサイな仲間たちファームを会場に、深谷市では12年ぶりの開催となる、全国ねぎサミットが開催されました。全国22のねぎ産地によるブース出店のほか、ステージイベント、DEEP VALLEYアグリテック特設展示などさまざまなイベントを楽しむ方々にぎわいました。

また、参加した産地の代表者などが一堂に会した産地間連携会議も行われ、話し合われた内容は、『サミット宣言』として会場で発表されました。併せて、令和6年度は水戸市で開催することが発表され、開催地のバトンが引き継がれました。

キラリ 熱中時間

深谷市にゆかりがあり、市内外で活躍する個人や団体を紹介します。

令和5年度生涯スポーツ優良団体表彰を受賞



深谷市ソフトボール協会

たかはしつよし 高橋強さん
しのざきみつなが 篠崎光長さん

ソフトボールを通じて人を育てる

「賞を頂いたときはとにかく驚きました。まさかもらえるとは。」と喜びの表情を見せるのは深谷市ソフトボール協会会長の篠崎光長さんと、事務局長の高橋強さんです。

このたび、深谷市ソフトボール協会は、大会の開催や子ども達に対する教室など、日々のソフトボール普及のための尽力が認められ、文部科学省から『生涯スポーツ優良団体表彰』を受賞しました。

「子どもの頃からやっていた野球からソフトボールに転向しましたが、べた負けを経験し、悔しくて本気で取り組むことを決意しました。」と競技を始めた当時のことを振り返る篠崎さん。この経験をきっかけに、自分でチームを作り、当時の岡部町ソフト



▲受賞した表彰状を持つ篠崎さん(写真向かって右)と高橋さん

ボール協会に加入。すぐに役員になり、手腕を発揮していきました。高橋さんは「会長の背中を見て、他の役員も普及に取り組んでいます。」と自信を持って言います。

これからの展望について篠崎さんは「このような栄誉をいただいたので、継いでいく人はこれを基本に、一步でも前進して欲しいです。」と期待を込めた一言。さらに「機械化が進み、人と人が目と目を合わせて話し、打ち解ける機会が減っている今、団体競技の基本は『助け合うこと』であり、ソフトボールにはそれを育む力があります。そのような人として、スポーツ人としての基本の部分を教えていきたいですね。」と語るその目はソフトボールへの希望と情熱に満ちていました。

ご存じですか? 「保護司」の活動

個人権政策課 ☎ 574 - 6643

保護司は、犯罪や非行をした人の立直りなどを地域で支える民間のボランティアです。保護司法に基づき、法務大臣から委嘱された非常勤の国家公務員とされていますが、給与は支給されません。

現在、深谷地区(深谷市・寄居町)では、49人(定数53人)の保護司が活動しています。

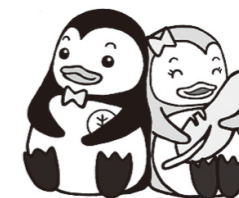
保護司の役割として中心となるのが、『保護観察』です。保護司は、①家庭裁判所で保護観察になった少年②少年院を仮退院になった少年③刑務所を仮釈放になった人④裁判で保護観察付き執行猶予になった人と一定期間、月に2~3回会って面接を重ね、更生のための指導や助言などを行っています。また、犯罪や非行をした人が刑務所や少年院から社会復帰したとき、スムーズに社会生活ができるよう引受先の家庭環境や就業先の確認などを行う『生活環境調整』という役割もあります。

それぞれの件数については横ばいの傾向にありますが、10月1日現在、深谷地区の保護観察は38件、生活環境調整は29件です。

さらに、立ち直りを決意した人を社会で受け入れていくことや、再犯を生み出さない地域づくりを目指し、法務省が提唱する『社会を明るくする運動』の啓発活動にも積極的に取り組んでいます。街頭啓発や啓発パレード、講演会、昨年度からは公立中学校にて『あいさつ運動』も実施しています。

また、平成31年2月に深谷市民文化会館内に『深谷地区更生保護サポートセンター』を開設し、活動の拠点としています。

保護司の活動はあまり知られていませんが、犯罪や非行のない安全で安心して暮らせる地域社会を目指し、日々尽力しています。



◀更生ペンギンのホゴちゃんサラちゃん
手に持っている『幸福の黄色い羽根』は、犯罪のない幸福で明るい社会を願うシンボルです。

心の広場

常盤小学校5年
山田 珠希さん



おじいちゃんの気持ち

私のおじいちゃんは、のうこうそくで右半身が不自由です。でも、私が一年生の時は、右手でとても上手にペンを使っていました。リハビリの出来るしせつに通いながら、きれいな朝顔のうちわや、私のためにヘアゴムを作ってくれました。

しかし、だんだんとリハビリ以外に出かけることもなくなり、つえでの歩行から車イスの生活になりました。

四年生の国語の時間に『便利』について調べました。目の不自由な人、耳が聞こえない人、子ども用カート、力の弱い人のための包丁などができて、さらに車イスにのっている人が『便利』に生活するための工夫というのを見つけました。でも、それだけではおじいちゃんの場合、他の人にめいわくをかけてしまいます。車イスにのっても、背が高いので、足が出てしまい、場所をとってしまいます。

そこで考えたのは、東京のオフィスなどにある、大きなエレベーターです。このエレベーターが近くのデパートなど

にできれば、たくさんの方が一度にのれて、めいわくになりません。しかし、他の問題も出てきます。それは、せきやくしゃみをする時の声です。右半身が不自由なので、声の調節がむずかしくとても大きな声が出ます。周りの人にもっとめいわくをかけてしまいます。わざとそうしているわけではないことを周りの人に伝えられるといいと思います。

また、お店など整いされた所はよいですが、歩道がデコボコしていたり、遠回りをしないとスロープにたどりつけなかったりします。身近な人が車イスを使うようになり、初めて車イスを使っている人の不便さがわかりました。最初は座ったまま移動できて便利な物だと思っていたけれど、そうではありません。一番いいのは、『歩ける』ようになることです。おじいちゃんは、『自分の足で、一人で、がんばりたいのだから。』と思います。しかし、それはむずかしいようなので、せめて、車イスで行動できるはんいが広くなると思います。

これからは、出かけた先などでバリアフリーの場所をさがして、何がどんな人の役に立っているのか知りたいと思います。また、不便さを感じている人に私ができることがあるはずなので、自分から声をかけたり、手助けをしていきたいです。



ふっかちゃんの日常から
深谷が見えてくる

ふっか 散歩

深谷カルソツ・謎解き×街歩きアドベンチャー

今回は市内14の飲食店が参加している深谷ねぎをおいしく食べる企画、『深谷カルソツ絶品ソース! 映え★うま店~深谷ねぎにあうソースはこれしかねえ~』深谷カルソツを紹介するよお~。同時開催中の『謎解き×街歩きアドベンチャー』も楽しそう! さっそく行ってみよう!



▶深谷ねぎの1本焼き『深谷カルソツ』を色とりどりのソースにつけて食べるんだって。お店によって違うカルソツソースが楽しめるよ! 全部食べてみたいな~。



▲謎解き×街歩きアドベンチャー『奪われた究極黄金葱聖剣を探せ!』は、公式謎解きLINEアカウントを使って市内をめぐるイベントだよ。物語の主人公は、なんとふっかちゃん! みんなも挑戦してみよう!

ふっかちゃんのつぶやき

あけおめ~/ことよろ~/2024年は新1万円札が発行されるねえ☆
大忙しの1年になりそう
Y(o0w0o)Y



ガーデンシティふかや推進室 [ふかや緑の王国・深谷市榎引24-2(花植木流通センター隣)] ☎551-5551

花を愛し、人を愛し、地域を愛するまちづくり!!



ボランティア募集!

～市民協働の花のまちづくり～



月に1回、週に1回、自分の都合でほんの数時間だけでも参加してみませんか!



市民ガーデニングボランティア

JR深谷駅北口ステーションガーデン、深谷駅通り、国道17号の3カ所の花壇を管理しています。

また、『ふかや花フェスタ』での会場装飾も行っています。参加できる日が少なくても大丈夫です。皆さんと楽しく花壇を整備して、深谷市をきれいに彩りませんか。



▲市民ガーデニングボランティアの皆さん



ふかや緑の王国ボランティア

ふかや緑の王国は「市民がつくり 市民が守り育てる 市民の森」。市民との協働作業で成長する王国と一緒に活動しませんか?

王国での四季折々の催しも、ボランティアの力で開催しています。



▲ふかや緑の王国ボランティアの皆さん



深谷アダプトプログラム

「アダプト」とは、英語で養子縁組をすること。公園や道路、緑地などの公共空間を市民、学校、各種団体の皆さんが里親となって管理しています。オレンジの看板が目印です。興味のあるかたは遠慮なくご相談ください。

ガーデニング教室参加者募集!

【サクラソウ教室】

サクラソウを自分で育て、その魅力を感じてみませんか。

とき 2月7日(水)午前10時～正午

ところ ふかや緑の王国

定員 先着10人 参加料 1,300円

講師 河田博氏(ふかや緑の王国ボランティア)

申し込み 1月15日(月)午前8時30分から電話でふかや緑の王国へ



【くねくねワイヤー-チョコランタン作り】

電球色のソーラーライトをワイヤーで装飾したお庭のオブジェです。

とき 2月14日(水)午前10時～正午

ところ ふかや緑の王国

定員 先着20人 参加料 2,300円(スタンドは別途100円)

講師 大澤八千代氏(モルタルデコマイスター)

申し込み 1月15日(月)午前8時30分から電話でふかや緑の王国へ



▲作品イメージ

早春のガーデンガイドツアー参加者募集

早春のかわいらしい花々を探しに出かけませんか。ふかや緑の王国ボランティアが案内します。

とき 2月17日(土)午前10時～11時30分

ところ ふかや緑の王国

定員 先着20人

参加料 300円(王国植物花暦、花苗1ポット付き)

申し込み 1月17日(土)午前8時30分から電話でふかや緑の王国へ



▲バイカオウレン



ふっかちゃん子ども福祉事業

「ふっかちゃん子ども福祉基金」を活用して下記の助成事業を実施しています。詳しくはお問い合わせください。

	軽度・中等度難聴児補聴器購入費助成	深谷市ふっかちゃん障害児療育経費助成事業	深谷市ふっかちゃん障害児スポーツ助成事業
助成内容	補聴器を購入する費用の一部	障害児が医師の指示のもと実施される専門性の高い療育事業に参加した場合、その経費の一部	障害児が行う障害者スポーツに必要な補装具・用具・消耗品の購入費用など
助成対象	次の要件すべてを満たす18歳年度末(18歳に達する日以降の最初の3月31日)までの難聴児①深谷市に住所を有する②両耳の聴力レベルが25デシベル以上で、身体障害者手帳の交付対象とならない③装用により言語の習得など一定の効果が見込めると医師が判断	次の要件すべてを満たす18歳未満の障害児または障害児の保護者①障害児または障害児の保護者のいずれかが深谷市に住所を有する②対象の療育事業(音楽療法、ソーシャルスキル、ヴィジョントレーニングなど)に参加した	次の要件すべてを満たす18歳年度末(18歳に達する日以降の最初の3月31日)までの障害児①深谷市に住所を有するまたは在勤、在学している②障害者スポーツに必要な補装具の購入・修理または用具・消耗品の購入
助成金額	購入する補聴器の種類によって異なります。	参加費用の2分の1(100円未満切捨て) ※月額上限5,000円	<ul style="list-style-type: none"> 補装具の購入または修理費の10分の9(年間上限50万円) 用具または消耗品費の2分の1(年間上限4万円)
備考	購入する前に申請が必要です。	障害者手帳を所持していないかたも医師の意見書により助成を受けられる場合があります。	対象スポーツであれば部活などで使用する場合も対象(授業で使用する場合は対象外)。障害者手帳を所持していないかたも医師の意見書などにより助成を受けられる場合があります。

☎障害福祉課 (☎ 571 - 1011・☎ 574 - 6667)

新紙幣 あれこれ

新千円札の顔 北里柴三郎

新千円札の肖像に選ばれた北里柴三郎は、『近代日本医学の父』として知られる細菌学者・教育者です。

母親の教育方針のもと、幼少期から親戚の家に預けられ、厳しくしつけられて育ちました。感染率と致死率の高さで恐れられていた「ペスト菌」の発見や全身の筋肉をけいれんさせる病「破傷風」の予防と治療方法を開発した人として有名ですが、破傷風の純粋培養に成功したときはまだ36歳でした。翌年には免疫抗体を発見し、それを応用して血清療法を確立するなど、これらの業績が認められ世界的研究者として名声を



▲北里柴三郎(学校法人北里研究所提供)

実はこんな一面も?

1921年(大正10年)当時、日本で使用されていた体温計は海外からの輸入品でしたが、第一次世界大戦の影響で輸入が途絶えてしまいました。そこで、北里柴三郎が日本の医学者たちが発起人となり、国産で良質な体温計を作ろうと、医療機器メーカーとして知られるテルモ(株)の前身である赤線検温器(株)を設立しました。

当時、体温計は病院で使うものという認識が一般的でしたが、国産の体温計が家庭に広く普及し、体温を測って健康管理をするという今では当たり前の生活が浸透していきました。

その後、テルモ(株)では体温計だけでなくさまざまな医療機器が開発され、世界中で使用されています。

今日のごはんは明日のげんき!
~笑顔でつくる健康なまち 深谷~

お鍋のおいしい季節! 春菊の香りを楽しみましょう

春菊はお鍋のアクセントとして欠かせませんが、皆さんはどのような料理で味わっていますか。

春菊は地中海沿岸原産のキク科植物で、春になると黄色の花を咲かせますが、葉や茎を食べるので旬は冬です。栄養成分としては、抗酸化作用を持つβカロテンやビタミンC、骨の形成に必要なカルシウム、貧血予防に役立つ鉄分や葉酸などが含まれていますが、何といても独特の香りの成分であるα-ピネンとペリラルデヒドが特徴となっています。これらにはリラックス作用、胃腸の働きを整える、食欲を増進する効果があるといわれています。

葉の部分には、ポリフェノール類が含まれており、加熱のしすぎで苦みが強くなるため、調理する時には気をつけましょう。最近では、鍋料理だけでなく、サラダや炒め物など、レシピの幅も広がっています。栄養豊富な春菊をさまざまな料理にアレンジして、新たな魅力を発見してみてください。



東都大学 管理栄養学部
管理栄養学科 教授
さとうのりこ
佐藤典子さん

キレイ・元気を応援します! No.115

お正月の一家だんらんにお鍋をどうぞ

親子ちゃんこ鍋

栄養価(1人分)

エネルギー 168kcal	たんぱく質 13.5g	脂質 7.8g	炭水化物 12.2g	塩分 1.9g
------------------	----------------	------------	---------------	------------



おすすめポイント

- ・おにご飯を入れて雑炊にできます
- ・一つの鍋でたんぱく質と野菜がたっぷりとれます

材料 (4人分)

卵100g、豆腐100g、白菜200g、鶏もも肉100g、長ネギ100g、ニンジン50g、春菊50g、シイタケ60g、油揚げ30g、スープ(水600cc、鶏ガラスープの素小さじ4、酒小さじ4、みりん小さじ4、しょうゆ小さじ2、砂糖小さじ2)

作り方

- 1 白菜は1cm幅に、長ネギは斜めに切り、春菊は茎の根元を切り落とし葉の長さを揃えるように切る。ニンジンは輪切りにし、型でくり抜く。
- 2 油揚げは短冊切りにする。シイタケは軸をとり、四つ切りにする。
- 3 豆腐と鶏肉は食べやすい大きさに切る。
- 4 鍋にスープの材料を入れて火にかけ、春菊の葉以外の食材を加えて煮込む。
- 5 鶏肉に火が通ったことを確認したら、溶き卵を回し入れ、春菊を加えてひと煮立ちさせて完成。

(レシピ作成: 東都大学管理栄養学部、料理: 管理栄養学部生 飯野凜子、高野沙月)

ふかやの野菜をプラス1皿!



野菜で TUNAGU 明日の健康!



メール配信サービス
登録受け付け中

- 市からのお知らせ
- 災害・防災情報
- 防災行政無線情報
- 火災情報

↑QRコードを読み取り、空メールを送信してください。