

広報 ふかや



市のイメージキャラクター
「ふかちゃん」

11月 2023年11月1日
No.215



小学校2年生の算数の授業で、教室内をくまなく回り、答案の確認や学習のサポートを行う、学校アシスタントティーチャー。深谷市では、さまざまな人材が学校教育をサポートしています。

小・中学生の「挑戦」や「悩み」に応える！

特集 深谷の学校教育

令和6年度 入園・入室のご案内 ⑥
11月から埼玉県思いやり駐車場制度を開始します ... ⑧
今年もやります★ウインターイルミネーション ⑪

市有地を売却します ⑬
新型コロナウイルスワクチン接種関連情報 ⑲
キラリ熱中時間「埼玉アマチュア本因坊 日野大地さん」... ⑳



小・中学生の『挑戦』や『悩み』に応える！

深谷の学校教育

学習のつまずきを克服！学力向上の支援策

深谷市の公立小・中学校には、子どもたちの学習のつまずきの早期解決と確かな学力を育成するための、さまざまな取り組みがあります。子どもたちが、授業で学習した内容を復習することや、目標に向かって努力するために、適切な学習支援を行い、「一人ひとりの『学びたい！』という気持ちを引き出し、応援しています。」

中学校の学習支援

中学生検定サポート 英検・数検 受検料全額補助

中学校2年生対象

数学検定（数検）の受検料1回分を全額補助

中学校3年生対象

英語検定（英検）の受検料1回分を全額補助

※英検対策支援あり

中学生の該当学年に、英検と数検の受検料を全額補助しており、おむね全員の中学生が英検・数検にチャレンジしています。
また、受検料の補助だけではなく、対策講座などを行い、より多く

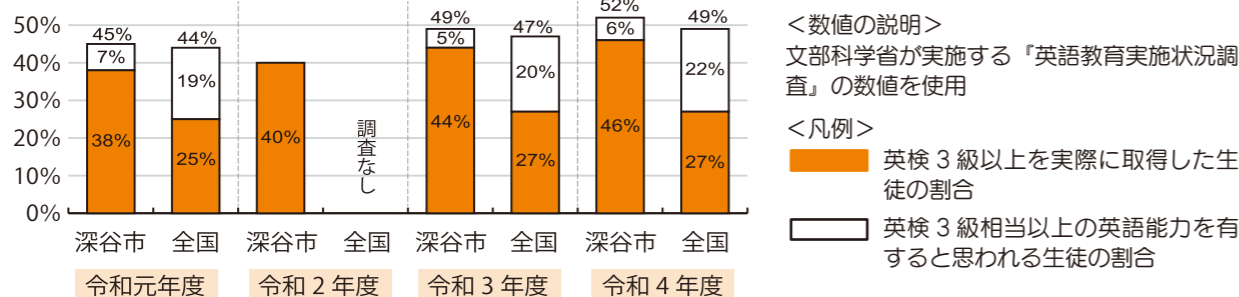
多くの生徒が合格できるような支援しています。

英検の取得状況（下記「中学校3年生 英検3級レベル取得状況」参照）を見ると、深谷市の中学生は、全国よりも3級を実際に取得した生徒の割合が多くなっています。また、英検を実際には取得していないものの、同レベルの水準にある中学生の割合を入れても、全国を上回っている状況が見受けられます。

国際化に対応できる力をより一層身に付けさせるため、リスニングやスピーキングの力を向上させていくことが今後の深谷市の課題となっています。



中学校3年生 英検3級レベル取得状況



中学生向けフォローアップ ステップアップレッスン

中学生対象

塾に通っていない生徒や、進路決定を控えた3年生など、学習に不安を感じている生徒を対象に、補習学習を行っています。

数学・英語・国語を中心に、週に1〜2回、放課後の1時間程度を利用して補習学習を実施しています。

生徒が、一人ひとりの学習レベルにあった問題を解き、分からないところを教わりながら、学習への不安を解消できるように進めています。生徒の学力を確実なものとする一方で、進路指導の充実につながっています。
学習のサポートには、各中学校に配置された中学校学習支援員などがあたり、よりきめ細やかな指導を行っています。

学校生活の中で、子どもたちは、勉強は苦手だけど頑張って夢をかなえるぞ〜』と目標に挑戦したり、『学校に行くのがしんどいな』など悩んだりすることがあります。
今の特集では、そんな子どもたちの『挑戦』を応援したり、『悩み』の解決をサポートしたりするために、深谷市の公立小・中学校で行っている取り組みを紹介します。

いま、子どもたちに必要な支援とは？

子どもたちに、変化の激しい社会をたくましく生き抜く力や、社会を形成する主体者としての資質を育むことは、教育の大きな役割です。

深谷市の公立小・中学校では、子どもたちが夢や目標を実現し、未来を切り拓くのに必要な確かな力を身に付けられるよう、『学びの充実』と『教育環境の充実』を図っています。

また、誰もがお互いを尊重し、連携・協働する意識を高めながら

個性や能力を輝かせていけるよう、障害などの有無に関わらず、すべての子どもたちが同じ場で学ぶ「インクルーシブ教育」を進めています。

文部科学省の調査では、小・中学校の通常の学級に在籍する子どもの8・8%が、学習面や生活面で特別な教育的支援が必要という結果もあり、各学校において、児童生徒一人ひとりの学力や困りに合わせた支援が、必要とされています。

学校総合支援員が 児童生徒や学校のニーズに合わせた サポートを行っています



深谷小学校 学校総合支援員
細野佳司さん

Interview
学校総合支援員に
聞きました

学校総合支援員はどのようなことを行っているのですか？

学校総合支援員は、アプローチルームの運営を主な業務としながら、子どもたちが学校生活をより過ごしやすいようになるために、児童生徒や各学校のニーズに合わせたフォローをしています。

周りが考えている以上に、子どもの持つ悩みは多岐にわたっています。「アプローチルーム」を利用するなど、気持ちを休める「ほっとできる居場所」を提供していきたいですね。

学校生活を送る子どもたちと保護者にメッセージをお願いします！

学習や人間関係で苦手なことがあっても、あせらずに学習や経験を、一つ一つじっくりと積み上げていきましょう。

小・中学校を通して、つまずいたり悩んだりすることは、誰にでもあります。そして「味方」は必ずいます。一人で抱え込まず、まずは誰かに話をしてみましょう。どこかで解決の糸口が見つかるはずですよ。

登校できない時も状況にあわせてサポート

長期欠席や不登校の傾向がある子どもたちにも、基礎学力や社会性を身に付け、社会的自立の基盤づくりを支援するためのサポート体制があります。

「教育支援センター」として、深谷市立教育研究所に、昼間の「いきいきスクール」と夜間の「いきいきナイトスクール」を開設する予定です。

小学校の学習支援

土曜日に国語・算数を学習 がんばル〜ム

小学生対象

土曜日の午前中、市内全19小学校の余裕教室を利用して、国語と算数の学習など行います。

小学生向けフォローアップ ふっかちゃん 夕焼け計算道場

小学校4年生対象

週に1回、放課後を利用して、算数の学習をしています（参加には要件があります）。

国語と算数を中心に、教科書の学習や宿題などを進めることができます。子どもたちをサポートするのは、「いききの先生」といわれる地域のかた。多くの大人が子どもの学習を見守っています。

教育委員会作成のプリントを通して、学習内容が難しくなる小学校4年生で、算数の学習内容（数と計算）の定着をフォローしていきます。指導スキルのある地域のかたによる個別の学習指導を行っています。



▲大きな机やリラックスできるスペースを設けている「アプローチルーム」の室内

校に設置し、学校生活に不安がある子どもたちへの直接の学習支援や、オンラインによる授業参加などを含めた「つながり支援」を行っています。

不登校などの 児童生徒への支援

～多様な場における支援の例～

いきいきナイトスクール

(教育研究所)
夜間での指導

いきいきスクール

(教育研究所)
昼間での指導

アプローチルーム

(各学校)

学校の一室での指導

※その他、フリースクールなど

保護者の思いに寄り添い伴走する 交流会を実施しています

不登校に寄り添う親の交流会

同じ悩みを持つ保護者同士の交流・不登校の子どもを持つ保護者の体験談などを行っています（予約不要）

とき 11月6日(月)、12月4日(月)、令和6年2月5日(月)午後1時30分～2時30分

ところ 教育研究所（本住町12-8）

連絡先 教育研究所 ☎048-572-9456

幅広い人材が子どもの学習と生活を支援

深谷市の公立小・中学校には、今回紹介した支援をはじめ、子どもたちを学習・生活面で幅広くサポートするための、さまざまな支援員や相談員を配置しています。こうしたことで、個に応じた指導や、専門的な教育を展開するこ

とができ、子どもたちの学習意欲の向上につながっています。これからも、学校・家庭・地域との連携のもと、将来の社会を担う深谷の子どもたちが、確かな学力と豊かな心を育めるよう、必要な支援の充実を図っていきます。

市が学校に配置している職員など

職種	人数	職種	人数
学校アシスタントティーチャー	19	小学校英語指導アシスタントティーチャー（EAT）	8
外国語指導助手（ALT）	16	小学校教科支援エキスパート	17
日本語指導員	11	中学校学習支援員	10
理科支援員	6	中学校学力向上支援員	10
ふっかちゃん夕焼け計算道場の道場指導者	61	学校司書	29
学校総合支援員	25	インクルーシブ支援員	19
特別支援補助員	34	教育相談員	10
医療的ケアを実施する看護職員	1	小中学校スクールライフサポーター	2
ICT支援員	9	部活動指導員・部活動外部指導者	47
教員業務支援員（スクール・サポート・スタッフ）	28		

・合計 362 人（令和5年10月1日現在）
・配置に係る令和5年度深谷市予算：約2億8,988万円

市が教育研究所に配置している主な職員など

職種	人数	職種	人数
教育研究所専門員	9	学校福祉相談員	5
発達支援アドバイザー	2	教育支援センター（夜間）指導者・指導補助者	4
専門カウンセラー相談員（臨床心理士）	1		

・合計：21人（令和5年10月1日現在）
・配置に係る令和5年度深谷市予算：約4,420万円

市内保育園・認定こども園・小規模保育室・学童保育室 令和6年度 入園・入室のご案内

問い合わせ 保育課 (0574-8648)

【入園・入室基準】

保育園・認定こども園(保育園利用対象の子ども)・小規模保育室
保護者が次の①～⑧のいずれかに該当する家庭の乳幼児に該当する

公立学童保育室

保護者が次の①～⑧を除く
のいずれかに該当する家庭で市内小学校に就学している児童

①就労(一カ月につき48時間以上)・公立学童保育室については他に要件あり、②妊娠・出産、③

保護者の疾病・障害、④同居親族などの介護・看護、⑤災害復旧、

⑥求職活動、⑦就学、⑧虐待・ドメスティックバイオレンス(DV)のおそれがあること

【申請手続きの注意】

・妊娠・出産の事由で入園・入室となった場合は、出産予定月の2カ月後の末日で退園・退室となります。

・求職活動の事由で入園となった場合は、入園後2カ月以内に就労し、就労証明書を提出してください。

い。就労証明書の提出されない場合、入園から3カ月で退園となります。

【令和6年度途中入園(4月以外)の入園】締切日
令和6年度途中入園(4月以外の入園)については、入園を希望する月の前月10日(10日が土・日曜日または祝日に当たる場合は次の平日)が締切日となります。申請の際は、締切日をよく確認の上、お申し込みください。

【申し込み】
11月30日(木)までに入園(室)申込書と必要書類を、問い合わせ先または各総合支所市民生活課へ(申請書類は、申込窓口および市ホームページで配布)
※認定こども園(幼稚園利用対象の子ども)・私立学童保育室への入園・入室
各施設へお問い合わせください。
※市外の保育園などへの入園
施設がある市町村に申込時期や必要書類を確認の上、申請してください。

公立学童保育室一覧表

学童保育室名	
深谷学童保育室	豊里学童保育室
深谷西学童保育室	八基学童保育室
桜ヶ丘学童保育室	岡部学童保育室
藤沢学童保育室	榛沢学童保育室
上柴東学童保育室	本郷学童保育室
上柴西学童保育室	岡部西学童保育室
幅羅学童保育室	川本南学童保育室
常盤学童保育室	川本北学童保育室
明戸学童保育室	花園学童保育室
大寄学童保育室	-

令和6年度 4月入園者予定数一覧表

公立保育園名・予定者数(人)			
みらい幼児園おかべ	41	川本南保育園	43

私立保育園名・予定者数(人)

深谷保育園	21	のぞみ保育園	22
桜の実保育園	35	エンゼル保育園	27
稲荷町保育園	24	あゆみ幼児園	12
東光保育園	29	ふきのとう保育園	9
さくら保育園	16	第2のぞみ保育園キッズガーデン	28
すみれ保育園	14	あおぞら保育園	18
さくらんぼ保育園	12	桜ヶ丘保育園	18
あけぼの保育園	18	つばさ保育園	37
光保育園	21	深谷藤沢保育園	34
第二さくら保育園	17	川本のこキッズ保育園	17
深谷西保育園	30	深谷上柴保育園	18
つばき保育園	9	花園エンゼル保育園	17
仙元山保育園	12	光第二保育園	18
桃園保育園	15	花園第2エンゼル保育園	12
東つばき保育園	13	明戸保育園	36
桃園第2ナーサリースクール	15	川本保育園	35
栃の木保育園	5	-	-

認定こども園名(2号・3号保育認定)・予定者数(人)

花園こども園	23	豊里こども園	19
花園第二こども園	38	-	-

小規模保育室名・予定者数(人)

ひばりの会ひばり保育園	8	ふたば保育園	4
エンゼル家庭保育室	9	花園第三保育室	8
ひまわり家庭保育室	7	第二たんぼ保育園	2
うさぎ保育園	7	桃園第3保育園	10
たんぼ保育園	5	-	-

※小規模保育室は3歳未満の乳幼児が対象です。※予定者数は前後する可能性があります。



市ホームページ▶

私立学童保育室一覧表

学童保育室名	住所	電話
さくらんぼ学童クラブ	櫛引1211	☎573-5386
たけのこ学童クラブ	上野台129-3	☎551-6954
第二たけのこ学童クラブ	上野台129-3	☎551-6955
わかばクラブ	人見809-2	☎578-8763
元気学童クラブ	上柴町東2-33-6	☎571-3894
深谷西クラブ	栄町15-18	☎574-8727
プリズムクラブ	上柴町西5-3-7	☎572-7170
川本南アフタースクールケア	本田4447-2	☎583-5666
中央学童クラブ	小前田791-4	☎584-5844
こどもとおはなしの家	上柴町東5-18-1	☎574-9665
キッズガーデンアフタースクールケア	上柴町東3-8-8	☎573-1956
GENKIっクラブ	原郷2132-1	☎572-6923
保育ルーム いちご学童クラブ	菅沼165	☎080-9818-2334

アグリテック交流施設カタリバ深谷がオープンしました

問い合わせ 産業ブランド推進室 (0577-3819)

アグリテック企業集積『DEEP VALLEY』の取り組みの一として、市内にアグリテック企業が集まり、農家や農業関係者と交流できる施設『アグリテック交流施設カタリバ深谷』が10月30日(土)オープンしました。

この施設は、常駐のコーディネーターにより、企業と農家や農業関係者または企業間の効果的な連携を図ります。

今後、アグリテック企業と農家や農業関係者が集まるイベントなどを開催していきます。



▲『アグリテック交流施設カタリバ深谷』外観



▲『アグリテック交流施設カタリバ深谷』内観

詳しくは専用ホームページ(下記QRコードからアクセス)をご覧ください。



※アグリテックとは、『農業(agriculture)』と『テクノロジー(technology)』をかけた造語。農業が抱える課題を解決するノウハウや技術を指す。

【カタリバ深谷】☎0800-34309-2509

〒300 本住町3-3

開館時間 午前10時～午後6時(定休日＝土・日曜日、祝日、年末年始)

令和6年度新規職員を募集します

問い合わせ (公財) 深谷市地域振興財団 (0551-5085)

(公財) 深谷市地域振興財団では、令和6年4月1日採用予定の職員を募集します。詳しくは募集案内をご覧ください。

募集職種 一般事務

対象 昭和53年4月2日以降に生まれ、大学・短大・専門学校、もしくは高等学校を卒業、または令和6年3月に卒業予定のかた

一次試験日 12月9日(土)午前9時30分(論文式試験)

募集人員 5人程度

勤務予定地 市内公民館
給与(初任給) 大学卒≒19万1700円、短大・専門学校卒≒17万2600円、高校卒≒15万8900円

※採用日までに給与改定があった場合は、改定後の給与額を適用

※所定の基準による前歴加算あり

※その他、各種手当あり

募集案内 11月30日(木)まで深谷ビッグスタート受付窓口で配布(ホームページよりダウンロード可)

申込期間 11月13日(月)～12月6日(水)午前9時～午後5時

申込方法 申込書および受験票に必要事項を記入の上、深谷ビッグスタート受付窓口(本人が直接申込)郵送による受付は行いません。



▲ホームページ

ふっかちゃんでんき

太陽光発電余剰電力をお譲りください!

「ふっかちゃんでんき」は深谷市も出資する地域に根差した電力会社です。

安全・安心な電気

プランの概要

固定価格買取満了通知をご用意の上お問い合わせください。ホームページでも受け付けています。

プランA…余剰電力を買取ります
買取価格 8.6円/kwh (税込、消費税率10%)

プランB…電力の供給契約を締結します
買取価格 8.8円/kwh (税込、消費税率10%)

詳しくは「ふっかちゃんでんき」で検索!

【問い合わせ】
ふかやeパワー(株)
TEL: 578-8217
担当: 紺野

新たに始まる制度・事業や、生活に身近な話題などをお知らせします

11月から埼玉県思いやり駐車場制度を開始します

問い合わせ 県福祉政策課 ☎048-830-3223・☎048-830-4801、障害福祉課 ☎571-1101・☎574-6669

埼玉県思いやり駐車場制度とは

障害のあるかたや要介護状態のかた、妊産婦のかたなど、歩行が困難と認められるかたに『利用証』を交付し、公共施設や商業施設などに設置されている『車椅子使用者用駐車区画』および『優先駐車区画』の適正利用を推進する制度です。

交付基準や申請方法(窓口・電子申請・郵送など)詳しくは、県ホームページを「確認」ください。

なお、窓口申請の場合は、区分に



区画のある施設は県ホームページで確認できます。

利用証(3種類)(駐車時にルームミラーに掲示)



より市申請窓口が異なります。県ホームページで必要書類をご確認の上、各申請窓口へお越しください。

交付申請窓口

区分	申請窓口	電話
障害者	障害福祉課	☎571-1011
難病者	長寿福祉課	☎574-6645
高齢者など	保健センター	☎575-1101
妊産婦		
けが人など		

※上記の他、総合支所(岡部・川本・花園)においても申請できます。



国民年金からのお知らせ

問い合わせ 熊谷年金事務所 ☎522-5012 保険年金課 ☎568-5001

納めた国民年金保険料は全額が社会保険料控除の対象です

国民年金保険料は所得税法および地方税法上、社会保険料控除としてその年の課税所得から控除されます。

控除の対象は、令和5年中に納められた保険料の全額です。令和5年中に納められたものであれば、過去の年度分も追納した保険料も含まれます。

また、家族の負担すべき国民年金保険料を支払っている場合は、その保険料についても控除が受けられます。

11月は「ねんきん月間」、11月30日は「年金の日」です

なお、本年中に納付した国民年金保険料について、社会保険料控除を受けるためには、年末調整や確定申告の際に、保険料を支払ったことを証明する書類の添付が必要です。

日本年金機構は、厚生労働省と協力して、国民の皆さんが公的年金を身近で大切なものとして考え、年金制度に対する理解を深めるために、11月を「ねんきん月間」とし、公的年金制度の周知・啓発活動を展開します。詳しくは日本年金機構のホームページ(<https://www.nenkin.go.jp>)をご覧ください。

	対象者	送付方法と時期
①	令和5年1月1日から10月2日までの間に国民年金保険料を納付したかた	郵送 10月下旬から11月上旬にかけて順次
②	①のうち、『ねんきんネット』において事前に電子送付希望の登録を行ったかた	電子送付 10月中旬から下旬にかけて順次
③	令和5年10月3日から12月31日までの間に国民年金保険料を納付したかた(①の対象者は除く)	郵送 令和6年2月上旬
④	③のうち、『ねんきんネット』において事前に電子送付希望の登録を行ったかた	電子送付 令和6年1月下旬

市長の深い話

深谷市長 小島 進



10年以上続くネギ産地のリレー

2010年に私が市長に初めて就任し、公約以外で深谷のためにどんなことができるのだろうという想いの中で、浮かんできたアイデアの一つが『全国ねぎサミット』です。担当にアイデアを伝えたところ、早速その年の秋に『第1回全国ねぎサミット』を開催することができました。

昨年、山形県新庄市で開催された、16産地が参加しました。私も会場に駆けつけ、全てのブースを回り、「旬はいつ頃ですか?」など情報交換してきました。各地の生産者から、生の声を聞けるのも醍醐味の一つです。

そして、首長などが出席する産地間連携会議の中で、第12回目となる次の開催地が、深谷市に決まり、新庄市からバトンを受け取ってました。

それを受け、『深谷ねぎ』が旬を迎え、おいしくなってくる11月25日(土)、26日(日)に深谷で開催します。

『全国ねぎサミット2023 in 農業王国ふかや』と銘打ち、会場は、農業と観光の拠点である『深谷テラスパーク』で、昨年を上回る22産地が参加しつづけます。

また、隣接する『深谷テラスヤサイな仲間たちファーム』はもちろんです。『ふかや花園プレミアム・アウトレット』にも協力いただき、大々的に開催していきます。

『全国ねぎサミット』では、ネギに限らず各地自産のさまざまな特産品が並びます。ぜひ市民の皆さんも足を運んでいただきたいと思っています。

ありがとうの手紙



優秀賞
小学校高学年の部
ばあばへ

藤沢小学校5年(現6年) 榊田彩人さん

ぼくのばあばは、最近亡くなりました。ばあばは、おいしい料理をたくさん作ってくれました。ばあばは、とても明るい人でした。ぼくが失敗して、ばあばにめいわくをかけてしまった時も、「大丈夫だよ。彩人は彩人らしくがんばればいいんだよ。」と言ってくれました。

きっとばあばは、今日もどこかでぼくのことを見守ってくれているのかもしれない。ばあばは、ぼくにたくさんの幸せをくれました。ばあばの思いに恥じぬよう、一生懸命生きていきたいと思ひます。

みんなの声BOX

Q 車の乗車時に、近づいてくる消防車や救急車の音がわかりにくいときがあるのですが、どうにかなりませんか。

A 救急車や消防車などの緊急自動車は、法律によってさまざまな要件が定められています。

サイレンの音量に関しても、道路運送車両法の規定に基づき保安基準が定められていますので、全国的に統一した基準内の音量で鳴らすことになっています。交差点に進入する際には、マイクによる注意喚起や、ピーパー音での通常のサイレンに加えて、ウー音でのモーターサイレンを併用するとともに、車体に反射材を付けるなど緊急自動車に気づきやすくする取り組みにより安全確保に努めています。

問い合わせ 警防課 ☎571-0914

火災、その他災害情報の
問い合わせ
医療機関情報のご案内
●テレホンサービス
☎048-551-0119

防災行政無線
放送内容のご案内
●テレホンサービス
☎048-551-9000



市役所の連絡先

- 本庁舎 ☎366-8501 深谷市仲町11-1 ☎571-1211(代表)
- 岡部総合支所 ☎369-0203 深谷市普濟寺1626-3 ☎585-2212(岡部市民生活課)
- 川本総合支所 ☎369-1192 深谷市田中197 ☎583-2781(川本市民生活課)
- 花園総合支所 ☎369-1293 深谷市小前田2345-1 ☎584-1121(花園市民生活課)

- 月～金曜日 午前8時30分～午後5時15分(祝休日・年末年始を除く)
- 木曜日 市役所本庁舎1階の窓口業務は午後7時15分まで
(一部取り扱えない業務があります)

住宅・新井住宅・随時募集(先着順)
■上柴住宅・宿根住宅・新井住宅
※すべての住宅で単身世帯での申し込みが可能です。
■定期募集は11月9日(木)から30日(木)までに、申込書を郵送で問い合わせ先へ(消印有効)。随時募集は直接お問い合わせください。
【下見会(要予約)】

今年もやります★

オンライン
イルミネーション

青洲公園(県道中瀬貫寺線西側)
青洲公園をキレイにする会事務局 (☎587-4514)
とき●11月3日(祝)〜令和6年1月15日(月)午後5時〜9時
希望が岡公園(JRR岡部駅南側)
岡ふかや市商工会北部支所 (☎585-3750)
とき●12月1日(金)〜令和6年1月31日(水)午後5時〜10時

深谷駅北口ステーションガーデン
岡ガーデンシティふかや推進室 (☎551-5551)
とき●11月28日(火)〜令和6年1月8日(祝)日没からJRR高崎線の終電まで

掲載内容について、急きょ中止・延期となる可能性があります。最新の情報は、各問い合わせ先へご連絡の上、ご確認をお願いします。



募集



熊谷税務署非常勤職員の募集

熊谷税務署 (☎521-2905)
対象●次の①〜③すべてを満たすか
①ワード・エクセルなどを使用したパソコン操作、②スマートフォンで文字の入力、③高校卒業程度の知識を有する
勤務期間●令和6年1月中旬〜3月31日(日)
職務内容●受付案内・パソコン・スマートフォン操作(操作補助)・書類整理・郵便業務など
勤務時間●午前8時45分〜午後5時の間のうち4時間以上(原則土・日曜日、祝日を除く)
時給●1030円(職務内容により時給に差異あり)
定員●40人程度
選考方法●面接(パソコン操作テスト有り)

令和5年度自衛官などの募集

自衛隊埼玉地方協力本部 熊谷地域事務所 (☎522-4855)
【一般曹候補生(陸上・海上自衛官予定)】
受付期間●11月30日(木)まで
応募資格●18歳以上33歳未満のかた
試験日●1次試験11月9日(土)〜14日(木)の間の指定する1日、2次試験11月14日(土)〜14日(日)の間の指定する1日
※詳しくは問い合わせ先ホームページ(下記QRコードからアクセス)をご確認ください。

【シニアスマホ教室】
深谷公民館 (☎571-0506)
内容●①年賀状アプリ(つむぐ年賀)を使う②ネット情報の検索(グーグル検索の方法、ブックマークなど)
対象●市内在住のスマートフォン初心者※②はPhone対象外
とき●①12月7日(木)午前9時45分〜



ト有り)
☎電話で問い合わせ先へ

菓子および清涼飲料水等自動販売機設置者を公募します

☎公共施設改革推進室 (☎568-5009)
対象●県内に本店、支店または営業所を有する法人、もしくは市内で事業を営む個人
販売品目●菓子および清涼飲料水など(酒類・コーヒー類を除く)
設置期間●令和6年1月4日(木)〜令和12年3月31日(日)
設置予定場所●市消防本部・深谷消防署(1台)
募集要項●11月29日(水)まで問い合わせ先で配布(市ホームページからも入手可能)
☎11月21日(火)から29日(水)までに問い合わせ先へ

食生活改善推進員による料理教室(ためるんピックふかや登録事業)

保健センター (☎575-1101)
県内産米を使った、3種のいなり寿司やだまこ汁の他、豚肉のごまこま揚げ、豆腐もちを作ります。
対象●市内在住の18歳以上のかた
とき●11月20日(月)午前9時30分〜正午
ところ●花園公民館
定員●先着20人

川本サングリーンパークからのお知らせ

11時45分、②12月14日(木)午前9時45分〜11時45分
ところ●深谷公民館
定員●各回20人
持ち物●スマートフォン
参加料●各回500円(資料代)
講師●ITサポーター深谷
☎11月13日(月)から電話で問い合わせ先へ

多肉植物の寄せ植え教室(クリスマス風箱作り)

とき●11月19日(日)午前10時〜11時30分
ところ●川本サングリーンパーク
定員●先着15人
参加料●1セット2000円
講師●ラ・パンセ(グリーンアドバイザー)
☎11月4日(土)午前9時から直接または電話で問い合わせ先へ

11月15日(水)午前11時ごろ放送
防災行政無線を使用した
Jアラート全国一斉情報伝達試験を実施
問い合わせ 総務防災課 (☎574-6635)
緊急時における市民への迅速かつ確実な情報伝達を行うため、全国瞬時警報システム(Jアラート)の全国一斉情報伝達試験を実施します。市内の防災行政無線から国による試験放送が流れます。災害と間違えないように注意してください。
放送内容
①上りチャイム ②『これは、Jアラートのテストです。』※②を3回繰り返し放送 ③『こちらはほうさいふかやです。』 ④下りチャイム

市営住宅入居者募集(定期・随時)

岡部玉川住宅供給公社熊谷支所 (☎577-6043)
対象●応募には一定の要件があります。詳しくは、11月1日(水)から配布する募集案内をご覧ください。
募集案内・申込書●問い合わせ先のほか、建築住宅課、市役所本庁舎総合案内、総合支所市民生活課、キララ上柴行政サービスセンターで配布
募集住宅●定期募集(抽選)■戸森

【季節の野菜収穫体験】

は電話で問い合わせ先へ
農作物(サトイモ、ダイコン、ジャガイモ)の収穫体験です。
とき●11月25日(土)・26日(日)、12月2日(土)・3日(日)・9日(土)・10日(日)
1回目11月25日(土)午前10時30分〜(受付11月24日午後1時30分)、2回目11月9日(土)午後1時30分〜(受付11月8日午後1時30分)
ところ●川本サングリーンパーク
参加料●200円
※野菜が無くなり次第終了
※詳しくは問い合わせ先ホームページをご覧ください。

【トルコタイル(タッチライト作り)体験教室】

とき●12月10日(日)午前10時〜11時30分
ところ●川本サングリーンパーク
定員●先着12人
参加料●1セット1500円
講師●中村治美氏(アトリエFavori)
☎11月18日(土)午前9時から直接または電話で問い合わせ先へ

基礎からわかるNPO法人設立講座

☎県北部地域振興センター (☎524-1110) 📠2414003@pref.saitama.jp
内容●NPO法人に関心のあるかた向けのオンライン講座を配信(①NPO概要編、②NPO法人設立編、

市有地を売却します

公共施設改革推進室 (☎568-5009)

売却予定物件

物件番号	土地の所在	地積(m ²)
土地5-1	国済寺土地区画整理事業 43街区1画地	1,587.46m ²
土地5-2	国済寺土地区画整理事業 36街区20~26画地	987.25m ²
土地5-3	上柴町東四丁目7番2	198.35m ² (宅地)

※都合により物件内容などが変更になる場合があります。

入札期間(郵便型入札) 令和6年1月9日(火)~1月17日(水)

開札日 令和6年1月19日(金)

実施案内書配布 11月20日(月)~12月22日(金)に問い合わせ先で配布(市ホームページからも入手可)

申し込み 12月8日(金)~22日(金)に問い合わせ先へ

③NPO法人運営編)
メールで問い合わせ先へ
※詳しくは問い合わせ先ホームページをご覧ください。

『深谷市ふるさと農園』利用者募集

農業振興課(☎577-3298)
対象●市内在住の農業者以外で、農園の管理組合に加入できるかた
利用期間●令和6年3月1日(金)~令和7年2月28日(金)(4回まで更新可能)

募集農園	
川本農園	20区画 (1区画約40m ²)
人見農園	8区画 (1区画約90m ²)
沼尻農園	4区画 (1区画約90m ²)
曲田農園	4区画 (1区画約90m ²)
明戸農園	4区画 (1区画約50m ²)

※管理組合費と栽培に掛かる費用は利用者負担

11月15日(水)午後5時15分までに電話または直接問い合わせ先へ(電子申請も可)



▲電子申請

深谷大里看護専門学校からのお知らせ

深谷大里看護専門学校(☎587-1370)
【3年課程入学試験】
受付期間●11月9日(木)~22日(水)
受験日●12月2日(土)
※詳しくは問い合わせ先ホームページをご覧ください。

【2年課程通信制学校説明会】

11月26日(日)午後1時~2時40分
内容●学科紹介・校内見学
※申し込みおよび詳しい内容は2年課程通信制の問い合わせ先(☎501-2730)へ

手作りの昼食で皆さんをお待ちしています!『あったか村』

あったか村・鈴木さん(☎572-3013)
とき●開村日(11月の毎週月曜日)午前10時~午後3時
参加料●開村日(利用者800円・ボランティア500円(食事代を含む))
前日までに、問い合わせ先へ

イベント

深谷菊深香会 菊花展

深谷菊深香会・村岡さん(☎587-2563)
とき●11月2日(木)~20日(月)
ところ●道の駅はなぞの

深谷ロータリークラブ60周年記念事業『栄一コンクール』

深谷ロータリークラブ事務局(☎572-2101)
とき●11月5日(日)~12日(日)午前10時

※詳しくは、問い合わせ先ホームページをご覧ください。

ふかやサイクルフエスタ

稲荷町共栄会(じてんしゃRING'S)(☎598-8464)
とき●12月10日(日)午前10時~午後4時
ところ●訪問介護ステーションうちりハ駐車場(稲荷町2-1-21)
内容●再生自転車(中古車)販売、キッズレース、安全な乗り方講習、メンテナンス講習会など

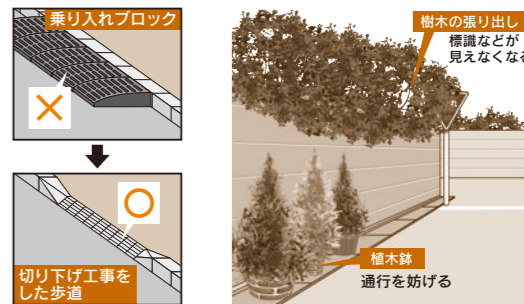
求人企業合同面接会

埼玉県雇用対策協議会(☎048

道路に乗り入れブロックを設置しないようにしましょう

道路管理課(☎574-6651)
熊谷県土整備事務所(☎533-8778)

駐車場出入口の段差を解消するため、市販の乗り入れブロックや鉄板などを設置することは、歩行者や自転車などの転倒事故につながる恐れがあり、法令違反となります。また、雨水の排水不良を起こし、水溜りや冠水の原因になることもあります。皆さんが安全に道路を通行できるよう乗り入れブロックを設置しないようお願いします。道路の段差を解消する必要がある場合は、歩道の切り下げ工事を行うことができます。工事を行うには道路管理者(市道は道路管理課、県道は熊谷県土整備事務所)に申請が必要となり、費用については自己負担となります。また、道路上へ植木鉢などを置くことや樹木の張り出しも通行を妨げます。速やかに撤去・剪定をお願いします。



竜門社深谷支部主催『青淵忌』

第29回青淵洪沢栄一翁銅像献花式
洪沢栄一記念館(☎587-1100)
竜門社深谷支部では、洪沢栄一翁を偲び、祥月命日である11月11日(土)を『青淵忌』とし、第29回青淵洪沢栄一翁銅像献花式を開催します。

とき●11月11日(土)午前10時~
ところ●青淵広場(JR深谷駅北口ロータリー内)

第5回岡部公民館まつり美術展

岡部美術家協会事務局・山戸さん(☎585-7643)

桶春2010)

内容●農産物の販売、模擬店、ステージイベントなど

スポーツ・レクリエーション

令和5年ボールルームダンス講習会とダンスパーティー市民大会

市ボールルームダンス連盟・橋本さん(☎090-1462-4003)
対象●オープン

とき●11月26日(日)講習会(午前11時15分~正午、ダンスパーティー(正午~午後4時)

ところ●花園農業者トレーニングセンター

参加料●事前申し込み(1000円、当日申し込み(1500円(保険料を含む))

第18回市民ソフトバレーボール大会

市ソフトバレーボール連盟・八須さん(☎090-3686-1325)

対象●市内在住・在勤・在学者および連盟登録チーム
とき●12月10日(日)受付(午前8時30分)

ところ●深谷ビッグタートル
種目●一般の部(18歳以上の男女4人(コート内に女性2人以上)、レ

祝!! 最高齢
いつまでも お元気で
(令和5年9月1日現在)

男性市内最高齢者 ● 加藤廣治さん
(西島・103歳)
女性市内最高齢者 ● 鳥羽カネさん
(横瀬・111歳)

デイリースポーツ18歳以上の女性4人、ミドルII40歳以上の男女4人(コート内の合計年齢160歳以上)、シニアII40歳以上の男女4人(コート内の合計年齢200歳以上)

定員 ● 50チーム

参加料 ● 1チーム11000円(保険料を含む) ※当日集金

11月24日(金)までに郵送またはメールで佐藤世剛さんへ(☎366-0035 原郷476-5・✉tukaya_sv@nifty.com)

※メールのかたは件名に地域・チーム名を記入

いろいろなスポーツを体験! かつちやんジュニアスポーツフェスタ2023

生涯学習スポーツ振興課(☎572-9581)

対象 ● 小学生

とき ● 12月3日(日)午前9時~正午

ところ ● 仙元山公園陸上競技場ほか

講師 ● 市内スポーツ団体ほか

市民鴨んパレー大会

市スポーツ推進委員協議会事務局(生涯学習スポーツ振興課内・☎572-9581)

対象 ● 市内在住・在勤・在学者

※中学生以上でコート内に女性または50歳以上の男性1人以上を含む

1ル

定員 ● セミナーII先着30人、個別相談II先着4組

※オンラインは人数制限なし

☎ 電話で問い合わせ先へ(オンライン参加の場合はメールで問い合わせ先へ)

県北総合相談センター出張法律無料相談会

岡崎玉司法書士会事務局(☎048-863-7861)

とき・ところ ● 11月15日(水)、12月20日(水)、令和6年1月17日(水)午後1時30分~4時30分・上柴公民館小会議室2

相談方法 ● 面談相談(1組1時間)

※要予約

相談内容 ● 相続・遺言・登記・債務整理・成年後見・不動産の名義変更など

(女性のみ可)

とき ● 12月2日(土)午後1時~

ところ ● 深谷公民館体育室

定員 ● 先着12チームまで(1チーム4~8人)

参加料 ● 1チーム11000円(保険料を含む)

11月21日(火)までに参加料を添えて問い合わせ先へ

【事前講習会】

とき ● 11月27日(月)午後7時~8時30分

ところ ● 深谷公民館体育室



第16回深谷市レクリエーションフェア

市レクリエーション協会事務局(深谷ビッグタートル内・☎572-3000)

とき ● 11月11日(土)午前9時30分~午後3時

ところ ● 深谷ビッグタートル

内容 ● 市レクリエーション協会加盟団体による演奏や演技の披露、活動報告など

深谷ビッグタートル休館日のお知らせ

深谷ビッグタートル(☎572-3000)

☎ 相談日の1週間前までに電話で総合相談センター(☎048-8381-7472)へ申し込み

『税を考える週間』税理士による無料・税務相談

関東信越税理士会熊谷支部事務局(☎521-3312)

対象 ● 市内在住・在勤者

とき ● 11月13日(月)

ところ ● 熊谷市立商工会議会議室

11月10日(金)までに電話で問い合わせ先へ

成年後見及び遺言・相続無料相談会

岡崎玉司法書士会事務局(☎048-863-7861)

とき ● 11月25日(土)午前10時~午後4時

ところ ● 大宮ソニックシティビル8階803、804

11月17日(金)午後4時までに電話で問い合わせ先へ

全国一斉『女性の権利ホットライン』強化週間

岡さいたま地方務局人権擁護課(☎048-851-1000)

とき ● 11月15日(水)~21日(火)午前8時30分~午後7時(18日(土)・19日(日)は午前10時~午後5時)

県収入証紙の販売が終了します

☎ 県出納総務課(☎048-830-5739)

市役所および総合支所で行っている県収入証紙の販売が12月末に終了します。

令和6年1月以降、県の手数料は、収入証紙に替わり原則キャッシュレス決済での支払いとなります。

なお、未利用の収入証紙は、令和6年3月末まで利用できます。キャッシュレス決済方法、返金手続きなどは県ホームページでご確認ください。

市役所のキャッシュレス決済端末では、県の手数料は支払えませんので、ご注意ください。

※詳しくは県ホームページ(右記QRコードからアクセス)をご覧ください。

くらしの情報

養育費個別相談会

☎ こども青少年課(☎574-6646)

養育費の取り決めや請求などに関するさまざまな疑問に、養育費等相談支援センターの相談員が個別に答えます。

対象 ● 市内在住でお子さんをお持ちの離婚を考えているかた、ひとり親

相談電話 ● ☎0570-070-810

国税に関する質問や相談は『国税相談専用ダイヤル』をご利用ください

国税相談専用ダイヤル(☎0570-000-5901)

音声案内に沿って、次の1~6を選択します(確定申告期には、0確定申告が追加)。

- 1 所得税
- 2 源泉徴収・年末調整・支払調書
- 3 譲渡所得・相続税・贈与税・財産評価
- 4 法人税
- 5 消費税・印紙税
- 6 その他

受付時間 ● 平日午前8時30分~午後5時(土・日曜日、祝日および12月29日(金)~令和6年1月3日(水)を除く)

※相談内容によって、所轄の税務署への相談をお願いする場合があります。

※ナビダイヤルにつながらない場合は、所轄の税務署に電話して音声案内「1」を選択してください。『電話相談センター』につながります。

お知らせ

『渋沢栄一ゆかりの地をめぐる』2023『論語の里』スタンプリイ

岡 渋沢栄一記念館(☎587-1100)

のかたなど

とき ● 12月15日(金)午後1時~4時

ところ ● 本庁舎2階2-4会議室

定員 ● 6組(各回30分程度)

講師 ● 小峰隆司氏(養育費等相談支援センター主任相談員)

12月6日(水)までに問い合わせ先へ

職業的自立に悩む子を抱える親・家族向けセミナー&個別相談会

若者自立支援センター埼玉(☎048-255-8680・✉kawaguchi.saposute@mail.o-hara.ac.jp)

対象 ● 職業的自立に悩む子を抱える親・家族 ※本人の参加は不可

とき ● 11月11日(土)セミナーII午後1時30分~3時30分、個別相談II午後3時30分~5時15分

ところ ● 熊谷市立商工会館2階大ホ

渋沢栄一ゆかりの『論語の里』で渋沢栄一関連史跡をめぐるスタンプリイを開催します。スタンプリイを集めたかたには記念品を差し上げます。

※スタンプリイの台紙は数に限りがあります。

※記念品の交換は実施期間内のみです。

とき ● 12月25日(月)まで

スタンプリイ設置場所 ● ①旧渋沢邸『中の家』(血洗島247-1)、②渋沢栄一記念館(下手計1204)、③尾高惇忠生家(下手計236)、④誠之堂・清風亭(起会110-1)

都市計画案の縦覧

岡 都市計画課(☎574-6654)、県都市計画課(☎048-830-5341)

深谷都市計画および寄居都市計画の変更にあたり、都市計画法第17条に基づく都市計画の縦覧を行います。

【都市計画の縦覧】

縦覧内容 ● 『深谷都市計画都市計画区域の整備、開発及び保全の方針』の変更案(埼玉県決定)、『寄居都市計画都市計画区域の整備、開発及び保全の方針』の変更案(埼玉県決定)、『深谷都市計画区域区分』の変更案(埼玉県決定)

縦覧期間 ● 11月10日(金)~24日(金)

通常料金 1,300円 障がい者 1,000円
(※7月23日より、鑑賞料金を改定しました)
園NPO法人市民シアター・エフ(☎551-4592)【火曜日定休】

11月 5日(日) 6日(月) 7日(火)・休館	わたしたちの国立西洋美術館 奇跡のコレクションの舞台裏 午前9時30分～ [日本/1時間45分/ドキュメンタリー]	658km、陽子の旅 午後0時10分～ [日本/1時間53分]	サントメール ある被告 午後2時30分～ [フランス/2時間3分/字幕]	CLOSE クローズ 午後5時10分～ [ベルギー・他/1時間44分/字幕]	キャロル・オブ・ザ・ペル 家族の絆を奏でる詩 午後7時30分～ [ウクライナ・他/2時間2分/字幕]
12日(水) 13日(木) 14日(金)・休館	さらば、わが愛 霸王別姫 午前9時30分～ [中国・香港・台湾合作/2時間52分/字幕]	ぼくたちの哲学教室 午後1時～ [アイルランド・他/1時間42分/ドキュメンタリー/字幕]	ミャンマー・ダイアリーズ 午後3時20分～ [ミャンマー・他/1時間10分/ドキュメンタリー/字幕]	658km、陽子の旅 午後5時～ [日本/1時間53分]	イノセント 午後7時30分～ [ノルウェー・他/1時間57分/字幕]
15日(土) 16日(日) 17日(月) 18日(火) 19日(水) 20日(木)・休館	シモーヌ フランスに最も愛された政治家 午前10時～ [フランス/2時間20分/字幕]	夢みる校長先生 午後1時30分～ [日本/1時間22分/ドキュメンタリー]	古の王子と3つの花 *25日(土)のみ日本語吹き替え版上映、ほかは字幕版上映 午後3時30分～ [フランス・他/1時間23分]	ジェーンとシャルロット 午後5時30分～ [フランス/1時間32分/ドキュメンタリー/字幕]	ミャンマー・ダイアリーズ 午後7時40分～ [ミャンマー・他/1時間10分/ドキュメンタリー/字幕]
21日(金)・休館 22日(土) 23日(日) 24日(月) 25日(火) 26日(水) 27日(木) 28日(金)・休館	ほかけ *『野火』につづく鑑賞者も 監督の深谷ロク作品。 一般1,800円、シニア1,300円 午前9時30分～ [日本/1時間35分]	高野豆腐店の春 午後0時20分～ [日本/2時間]	夢みる校長先生 午後2時50分～ [日本/1時間22分/ドキュメンタリー]	シーナ&ロケッツ 鮎川誠 ロックと家族の絆 午後5時～ [日本/1時間38分/ドキュメンタリー]	シモーヌ フランスに最も愛された政治家 午後7時10分～ [フランス/2時間20分/字幕]

上映情報は全て予定です。予告なしに変更する場合がありますのでご了承ください。

図書館休館日

深谷・川本・花園図書館共通 【11月】 6日(月)・10日(金)・13日(月)・20日(月)・27日(月)
【12月】 4日(月)・8日(金)・11日(月)・18日(月)・25日(月)・29日(金)・30日(土)・31日(日)

上柴・岡部図書館 【11月】 10日(金)
【12月】 8日(金)・29日(金)・30日(土)・31日(日)

深谷グリーンパーク・パティオ (☎574-5000)・火曜日休館

■営業時間：午前10時～午後9時(最終入場は午後8時15分) ■JR深谷駅南口から無料シャトルバスの送迎あり(土・日曜日、祝日のみ)
■入場料：一般=2,000円、小・中学生=1,000円 【市民割カード料金】 一般=800円、小・中学生=400円
※障害のあるかたは『一般』または『市民割引カード一般』の入場料が半額となります。対象となる障害の等級などが決まっていますので、詳しくはお問い合わせください。
■市民割カードをパティオ窓口で発行(別途、ネギー割引などあり)。

イベント名	とき・内容	備考
季節の草木染め 深谷ねぎ染め教室	11月25日(土)午前9時30分～正午 パティオで育てた深谷ねぎの葉から抽出した染液を使用した草木染めです。※汚れてもよい服装で、エプロンと厚手のゴム手袋を持参ください。	対象/5歳以上(小学生以下は保護者同伴) 定員/先着10人 参加料/1,800円～ 講師/國松浩貴氏・舞氏(草木染め手織り工房志業) ☎11月6日(月)午前11時から電話でパティオへ
Patio de 肉フェス	11月25日(土)午前10時～午後3時 ねぎサミットと同時開催。	深谷産の農畜産物を使用したキッチンカーと、野菜を販売します。※出店者募集中。詳しくは電話でパティオへ(予定数に達し次第終了)
季節のフラワーレッスン お正月置き型アレンジメント教室	12月9日(土)①午前10時～11時30分②午後1時～2時30分 お正月に飾る置き型のアレンジメントを作ります。	対象/高校生以上 定員/各回先着12人 参加料/2,500円 講師/善本由紀氏(株)日比谷花壇) ☎11月6日(月)午前11時から電話でパティオへ

高齢者叙勲

内閣府から高齢者叙勲が発令され、このほど、地方自治の発展に尽くされた元岡部町議会議員 小林喜一郎氏(岡・88歳)が、旭日単光章を受章されました。誠におめでとうございます。

2907)
いじめにあったり、気がついたりしたら、ひとりで悩まず相談してください。
【よい子の電話教育相談(毎日24時間)】18才以下の子ども用 ☎0120-86-3192、保護者用 ☎048-556-0874
【Eメール相談】souatan@spec.jp
【はじめ通報窓口】
通報された情報を学校に提供します。学校はあなたが送信したことがわからないように調査・対応します(下記QRコードからアクセス)。

【11月は『いじめ撲滅強調月間』(土・日曜日、祝日を除く午前8時30分～午後5時15分)
縦覧場所 ●市都市計画課、県都市計画課、熊谷県土整備事務所
※案については、県都市計画課ホームページでも確認できます。
【案に対する意見書の提出】
対象 ●深谷市の住民および利害関係人
提出方法 ●県電子申請届出サービスで提出または市都市計画課、県都市計画課、熊谷県土整備事務所のいずれかに持参もしくは郵送
※電子申請届出サービスについては、県都市計画課ホームページをご確認ください。
提出期限 ●11月24日(金)午後5時15分まで(期日必着)
園県青少年課(☎048-830-

秋のいじめゼロ運動
環境衛生課(☎578-7332)
とき ●11月26日(日)
ごみの種類と収集区域 ●道路や河川、住宅周辺に落ちている空き缶・空き瓶・紙くずなどのごみ
※不法投棄物の回収は行いません。
収集場所と回収方法 ●空き缶・空き瓶は配布されたビニール袋などに分別して収集し、各自治会で指定された場所に集めてください。回収は翌日以降に市が行います。
紙くずなどのごみは翌日の午前8時30分までに、通常のごみ収集所に出してください。

荒川緑肥を無償で配布します

園荒川上流河川事務所荒川緑肥事務局(☎049-246-1031)
河川の堤防の刈り草から作った堆肥を配布します。
配布期間 ●令和6年1月22日(月)～2

11月9日(水)～15日(火)は秋季全国火災予防運動「火を消して 不安を消して つなぐ未来」
園予防課(☎571-0913)
火災が発生しやすい時季を迎えるにあたり、全国一斉に秋の火災予防運動が実施されます。
家庭や職場などで火災予防の大切さを見直し、火災を出さない環境づくりに努め、火の取り扱いには十分に注意しましょう。
【住宅用火災警報器の点検・交換をしましょう】
住宅用火災警報器は、火災が発生してしまつた場合、熱や煙を感知し警報音などでいち早く火災発生を知らせてくれます。
機器本体の交換時期の目安は、おおむね10年です。点検・交換を行うなど、火災予防にご協力をお願いします。

11月30日(木)は 固定資産税 4期 国民健康保険税 5期 の納期限です。

口座振替にしているかたは、振替日となりますので、11月29日(水)までに残高をご確認ください。なお、納付が困難なかたは、収税課までご相談ください。
園収税課(☎574-6639)

ボートレース戸田開催日

園埼玉県都市ボートレース企業団(☎048-823-8711)
埼玉県都市ボートレース企業団が主催するボートレース戸田の配分金は、市民の皆さんの暮らしに役立っています。
【開催日】
11月16日(木)～21日(火)、12月2日(土)～5日(火)、16日(土)～20日(水)、28日(木)～31日(日)
※節度をもってご利用ください。

各種無料相談

※相談日が祝休日・年末年始に当たる場合は、お休みになることがあります。また、新型コロナウイルス感染症の影響により変更となる場合があります。

名称	問い合わせ	内容	とき	ところ
深谷市子ども家庭総合支援拠点(家庭児童相談室)	こども青少年課 ☎571-1408	子どもに関する心配や悩み事の相談	月～金曜日 午前8時30分～午後5時15分(家庭児童相談室は午前9時～午後5時)	こども青少年課 家庭児童相談室
虐待防止ホットライン	こども青少年課 ☎574-3000	虐待が疑われる子どもを見つけた場合は、ご連絡ください	月～金曜日 午前8時30分～午後5時15分	こども青少年課
子どもスマイルネット	子どもスマイルネット ☎048-822-7007	子ども(原則18歳未満)に関する悩み電話相談	毎日 午前10時30分～午後6時	-
行政相談	自治振興課 ☎574-8597	行政に関する苦情・要望など	毎月第2・3木曜日 午後1時30分～4時	市役所本庁舎2階 相談室2-2
法律相談(弁護士)	自治振興課 ☎574-8597	離婚(養育費など)、金銭貸借、商取引などの法律に関する相談 予約制	火曜日 午後1時30分～4時30分	市役所本庁舎2階 相談室2-1
登記・法律相談(司法書士)	自治振興課 ☎574-8597	相続、登記などの法律に関する相談 予約制	木曜日 午後1時30分～4時30分	市役所本庁舎2階 相談室2-1
市民相談	自治振興課 ☎574-8597	市民生活に関する相談	月・水・金曜日 午前9時30分～正午、午後1時～4時30分 ※受け付けは午後4時まで	市役所本庁舎2階 相談室2-1
消費生活相談	消費生活センター ☎571-2805	商品契約に関する苦情など	月～水・金曜日 午前10時～正午、午後1時～4時	市役所本庁舎2階 相談室2-2
不動産相談	自治振興課 ☎574-8597	土地や建物の売買、賃貸など、不動産に関する相談 予約制	毎月第3火曜日 午前9時～正午	市役所本庁舎2階 相談室2-1
交通事故相談	交通事故相談所 ☎048-830-2963	交通事故に関する相談	月～金曜日 午前9時～正午、午後1時～5時 ※受け付けは午後4時30分まで	県庁第2庁舎 交通事故相談所
教育相談	教育研究所 ☎572-9456	子どもの発達や、不登校・いじめ・非行など、学校生活上の不応や悩みについての相談	月～金曜日 午前9時～正午、午後1時～4時30分 ☐e-net@city.fukaya.saitama.jp	深谷イーネット
よろず人権相談(人権擁護委員)	人権政策課 ☎574-6643	生活全般で感じた人権上の困り事や悩みなどの相談 予約優先	11月10日(金)・27日(月)、12月1日(金) 午前9時～正午	市役所本庁舎2階 会議室
女性の悩み相談室	人権政策課 ☎574-6643	仕事・家庭・夫婦の悩みなどの相談 予約制	水曜日 午前10時～正午、午後1時～3時	市役所本庁舎3階 相談室3-1
DV相談	市配偶者暴力相談支援センター ☎574-6643	配偶者やパートナーからの暴力などに関する相談	月～金曜日 午前8時30分～午後5時15分	市配偶者暴力相談支援センター
深谷若者サポートステーション	深谷若者サポートステーション ☎577-4727	15～49歳の無業者の就労に関する支援 予約制	月～金曜日、第4土曜日 午前9時～午後5時	深谷若者サポートステーション(西島4-2-61ウエストビル2階)
ふるさとハローワーク	ふるさとハローワーク ☎551-2501	求人情報提供、職業相談・紹介 ※雇用保険など一部業務はハローワーク熊谷のみ取り扱い	月～金曜日 午前10時～午後5時	キララ上柴 ふるさとハローワーク
労働相談	県労働相談センター ☎048-830-4522	賃金・退職金や労働時間などの労働条件や、労務管理上の問題などの相談 面接相談は予約制	電話相談:午前9時～午後4時30分 面接相談:午前9時～午後4時	県庁第2庁舎1階
障害福祉相談	市障害者相談支援センターいっしょ ☎577-5524	障害・難病に関する困りごとや悩みなどの相談	月～金曜日 午前8時30分～午後5時15分 ※木曜日のみ午後7時15分まで	障害福祉課
生活困窮相談	自立相談支援機関 ☎568-5014	経済的に困窮しているかたの生活や仕事に関する相談	月～金曜日 午前8時30分～午後5時15分 ※木曜日のみ午後7時15分まで	生活福祉課
健康相談	保健センター ☎575-1101	健康に関する相談 ※ 面接・オンライン相談は予約制 ※電話・メール相談は随時	月～金曜日 午前8時30分～午後5時15分 ☐hoken@city.fukaya.saitama.jp	保健センター(オンライン相談は☐より予約)
こころの健康相談	保健センター ☎575-1101	心の健康や病気、福祉制度などの相談 予約制(事前相談)	11月13日(月)午前11時～正午	保健センター
ひきこもり等相談室	こども青少年課 ☎574-6646	15～34歳の引きこもりなどに関する相談 予約制	毎月第1・3木曜日午後1時～5時 ※祝休日の場合は翌開庁日	こども青少年課
エイズ相談・検査	熊谷保健所 ☎523-2811	エイズ・梅毒などに関する相談と血液検査 予約制	11月9日(休)、12月14日(休)午後1時30分～2時30分、11月28日(火) 午前10時～11時15分	熊谷保健所

休日診療

眼科・耳鼻咽喉科休日診療医院

とき	休日診療医院名	問い合わせ	とき	休日診療医院名	問い合わせ
11月12日(日)	矢部耳鼻咽喉科	☎574-3535	11月19日(日)	石川医院	☎571-0038
11月19日(日)	正田眼科	☎571-1198	11月26日(日)	しばさき耳鼻咽喉科	☎570-0033

※変更になる場合があります。最新の情報は、市ホームページをご確認ください。
※受診する場合は、事前に電話で確認の上お出かけください。

休日診療所・こども夜間診療所(☎573-7723・国済寺319-3)

●休日診療所

診療日	11月 3日・5日・12日・19日・23日・26日 12月 3日・10日・17日・24日・31日
診療受付時間	午前9時～11時30分、午後2時～4時30分
診療科目	内科・小児科

●こども夜間診療所

診療日	11月 3日・4日・5日・11日・12日・18日・19日・23日・25日・26日 12月 2日・3日・9日・10日・16日・17日・23日・24日・30日・31日
診療受付時間	午後7時～9時
診療科目	小児科(中学生以下)

《令和6年4月から、休日診療所・こども夜間診療所の診療受付時間が変更となります》

休日診療所は、午前9時～正午、午後2時～6時まで延長されます。

こども夜間診療所は、土曜日(午後7時～9時)のみとなります。日曜日、祝日の診療はなくなるため、日曜日、祝日は午後6時までの休日診療所を受診してください。

医療機関を受診する前に

●埼玉県医療機能情報提供システム
場所や診療科目、時間などの条件を入力すると、県内約1万カ所の医療機関や薬局を検索することができます。
☐「埼玉県医療機能情報提供システム」で検索

●埼玉県救急電話相談「#7119」
大人や子どもの急な病気やけがに関して、看護師の相談員が医療機関を受診すべきかどうかなどを24時間365日ですべてアドバイスすることも、医療機関の案内をします。

電話番号 ☎#7119

相談時間 24時間365日
☎048-824-4199(ダイヤル回線、IP電話、PHS、都県境の地域はこころの番電話におかけください。)

●全国版救急受診アプリ(消防庁作成アプリ「愛称『Q助』」)
急な病気やけがをしたとき、該当する症状などを画面上で選択していくと、緊急度に応じた必要な対応として「いますぐ救急車を呼びましょう」、「できるだけ早めに医療機関を受診しましょう」、「緊急ではありませんが医療機関を受診しましょう」または「引き続き、注意して様子をみてください」という文言が表示されます。ぜひ活用ください。



▲アプリの入手はこちらから(アプリは無料)

認知症のかたとその家族が安心して集える交流の場
『認知症カフェ』に参加しよう！

【利用時のお願い】 感染症拡大防止のため、利用時はマスクの着用を推奨します。事前に自宅での検温をお願いします。また、急きょ中止となる場合があります。

名称	問い合わせ	とき・ところ	参加料
オレンジカフェ 東都	東都大学(☎574-2500)※要予約	11月9日(休)午後1時30分～3時・東都大学	100円
えみ 笑カフェオレンジ	笑カフェ(☎598-8020)※要予約	11月13日(月)午前10時～11時・笑カフェ(JR岡部駅前)	100円
瑠璃色のふるさと	大里広域地域包括支援センター市社会福祉協議会(☎573-6869)※事前予約不要	11月15日(水)午前10時～11時30分・瑠璃光寺(稲荷町北9-25)	無料
ふじさわ苑 オレンジカフェ	ふじさわ苑(☎571-1234)※要予約	11月26日(日)午前10時～11時30分・ふじさわ苑デイサービスセンター	100円
カフェ・オレンジ ヴィラ	フラワーヴィラ(☎584-5550)※電話で要予約	11月26日(日)午前10時～正午・デイサービスセンターかぐや姫	無料
フラワーヴィラ 花園テラスカフェ	フラワーヴィラ(☎584-5550)※認知症に関する交流だけでなく、誰でも参加できます。	毎週水曜日の午後1時～3時・フラワーヴィラ花園テラス	100円程度(飲み物希望者のみ)

※認知症に関しては、地域包括支援センターでも随時ご相談いただけます。

新型コロナウイルスワクチン接種関連情報

【問い合わせ】 深谷市新型コロナウイルスワクチン接種コールセンター(☎0570-003065)月～金曜日(祝日、年末年始を除く)午前8時30分～午後5時15分

新型コロナウイルスは、これまで3年間、年末年始に流行しています。そのため、ワクチン接種を希望する方は、流行に備え、できるだけ早めに接種をしてください。

【令和5年秋開始接種】

対象 初回接種を完了した生後6カ月以上のかた(最終のワクチン接種から3カ月経過後)

期間 令和6年3月31日(日)まで

回数 1人1回

費用 無料 ※無料(全額公費)での接種は令和6年3月31日(日)で終了します。令和6年4月以降の接種方法、接種費用などについては、現在、国で検討しています。

【県新型コロナウイルスワクチン接種の副反応専門相談窓口】

ワクチン接種後に副反応などが見られた場合に看護師などに相談できる相談窓口を開設しています。(☎0570-033-226☎048-830-4808)

【他の予防接種との接種間隔】

新型コロナワクチンとインフルエンザワクチンは、接種間隔をあげずに接種可能です。インフルエンザ以外の予防接種は、どちらかのワクチン接種日の2週間後から接種が可能になります。



高齢者に関するさまざまな相談を受け付けます！

各地区の大里広域地域包括支援センターへご相談ください

担当地域	相談先
岡部地域	エンゼルの丘(☎546-1216)
深谷・大寄地域	深谷市社会福祉協議会(☎573-6869)
幡羅・明戸・豊里・八基地域	医師会なごみ(☎577-5371)
南地域・上柴町西1丁目～7丁目、秋元町	はなみずき(☎551-1113)
藤沢地域・上野台の一部・東方の一部・上柴町東1丁目～7丁目	あねとす病院(☎577-3201)
川本・花園地域	ふじさわ苑(☎571-1234)

認知症サポーターステップアップ講座

【問い合わせ】 長寿福祉課(☎574-8544)

認知症サポーター養成講座修了者を対象に、認知症に対する理解、接し方、チームオレンジにつながる活動について学ぶ講座です。

対象 市内在住で、原則、認知症サポーター養成講座修了者(認知症サポーター証またはオレンジリングをお持ちのかた)

とき 12月12日(火)午後1時30分～4時

ところ 市役所本庁舎 大会議室

定員 先着50人

講師 岩田知子氏(オレンジチューター)、認知症地域支援推進員

申し込み 12月5日(火)までに問い合わせ先へ

11月30日は『人生会議の日』

【問い合わせ】 長寿福祉課(☎574-8544)

人生会議とは、もしものときのために、あなたが望む医療やケアについて前もって考え、家族などや医療・ケアチームと繰り返し話し合い、共有する取り組み『ACP(アドバンス・ケア・プランニング)』のことです。

厚生労働省は、11月30日(いい看取り・看取られ)を『人生会議の日』とし、人生の最終段階の医療・ケアについて考える日としています。

皆さんの周りにいる大切なかたに、あなたの気持ちや考えを伝える『人生会議』を、はじめてみませんか。

市では、身近な医師から話を聞いて、より良く豊かに生きるためには何ができるか、自分が希望することは何かを考える『ACP普及啓発教室』を開催しています。申し込み方法など、詳しくは市ホームページをご確認ください。



▲市 ホームページ ▲厚生労働省 ホームページ

日ごろの悩みや思いを、家族同士で語り合ってみませんか

認知症家族のつどい

【問い合わせ】 長寿福祉課(☎574-8544)

対象 市内在住で認知症のかたを介護している家族など

とき 11月14日(火)午後1時30分～2時30分

ところ 深谷公民館 中会議室

定員 10人

申し込み 前日までに問い合わせ先へ



誰かを支えるあなたも支える

11月は『ケアラー月間』です

【問い合わせ】 県地域包括ケア課(☎048-830-3256)

ケアラーとは、家族などの身近な人に対して、無償で介護、看護、日常生活上のお世話や援助をしているかたです。ケアラーが孤立することのない社会を目指し、県では11月を『ケアラー月間』と定め、集中的な取り組みをしています。

※詳しくは県ホームページ(右記QRコードからアクセス)をご覧ください。



母子保健

【大事なお知らせ】新型コロナウイルスの感染拡大状況により、急きょ、中止・延期する場合があります。市ホームページをご覧ください。事前にお問い合わせのうえ、お出かけください。

問い合わせ 保健センター (☎575 - 1101)

指定日にお越しになれない場合、ご相談がある場合および問い合わせは、保健センターへご連絡ください。乳幼児健康診査の対象になるかたへは、個別に通知を発送しています。

【ところ】 深谷 = 保健センター おかべ = おかべ子育て支援センター 花園 = 花園公民館

事業名	ところ	とき	対象者など
マタニティ教室	たまごコース	深谷 12月 4日(月)	午後1時30分～3時30分 (受け付け:午後1時20分～1時30分) ※おおむね妊娠中期のかた ・たまごコース:おっぱいのお手入れ方法、お産や育児について ・ひよこコース:保育実習(赤ちゃんの抱き方、お風呂の入れ方、オムツ交換など)、市の保健事業の話 ※要Web予約 右上のQRコードを読み取り、ホームページから予約してください。 ひよこコースは①～③のいずれかを選び予約してください。
	ひよこコース	深谷 11月25日(出)	①午前 9時～10時10分 ②午前10時～11時10分 ③午前11時～午後0時10分
マタニティごはんレッスン	深谷	11月18日(出)	午前9時30分～11時 (受け付け:午前9時20分～9時30分) 妊娠中のかた ※要Web予約 右のQRコードを読み取りホームページから予約してください。 ・妊娠中の食事のポイント
離乳食レッスン	深谷	12月14日(休)	午前10時～11時 (受け付け:午前9時45分～10時) おおむね3～6カ月児の保護者 ※要Web予約 右のQRコードを読み取りホームページから予約してください。
4カ月児健康診査	深谷	11月17日(金) 29日(休)	受け付け:午後0時30分～1時30分 令和 5年 6月29日～令和 5年 7月14日生まれ
		12月 8日(金)	
1歳6カ月児健康診査	深谷	11月15日(休) 28日(火)	受け付け:午後0時30分～1時30分 令和 4年 4月12日～令和 4年 4月27日生まれ
		12月 6日(休)	
3歳児健康診査	深谷	11月14日(火) 21日(火)	受け付け:午後0時30分～1時30分 令和 2年 4月10日～令和 2年 4月28日生まれ
		12月 1日(金)	
乳幼児相談	深谷	11月13日(月)	対象 未就学児とその保護者 内容 発育、栄養、発達、子育ての相談 ※要電話予約
	花園	11月20日(月)	
	おかべ	12月 4日(月)	
赤ちゃんサロン	深谷	11月27日(月)	午前10時～11時30分 対象 おおむね4カ月未満児とその保護者 内容 参加者同士の交流、身長・体重測定、助産師・保健師による授乳や育児の相談 ※要電話予約
		12月 5日(火)	

母子健康包括支援センター (保健センター内)

問い合わせ 母子健康包括支援センター
(☎575 - 1101・保健センターと共通、✉boshi@city.fukaya.saitama.jp)

妊娠・出産・授乳や子育てに関するさまざまな疑問や心配事について、助産師・保健師などが相談に応じます。併設の赤ちゃんスマイルエリアには、体重計が設置してあります。ご自由にご利用ください。



まなびクラブ・リクウェイからののお知らせ

問い合わせ NPO法人 まなびクラブ・リクウェイ・根岸さん(☎080 - 4413 - 6951、✉rikuway001@gmail.com)

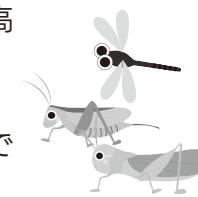
まなび講座第71回『水玉』

対象 小学校4年生以上
とき 11月26日(日)午前9時30分～11時30分
ところ 上柴公民館中会議室
内容 水面に落ちるしずくが丸くなる現象の観察、水が凍るときの形から玉になる理由を考えるなど
水玉づくり体験
定員 先着15人
参加料 300円
申し込み 電話またはメールで問い合わせ先へ



虫ホテルを作ろう

対象 小学校4年生以上
とき 11月の毎週土曜日 午後1時30分～5時30分
ところ まなびハウス・リクウェイ(上柴町西6-15-7)
内容 虫ホテルの作製とそこに集まる虫たちの観察
定員 各日先着8人
参加料 小学生・中学生・高校生=100円、その他300円、Excel・Java=500円
申し込み 電話またはメールで問い合わせ先へ



子ども向けおはなし会 (事前申し込み制)

問い合わせ	内容	とき	ところ	備考	
深谷図書館 ☎571 - 8210	おはなし会	11月25日(出) (☎11月18日(出)～)	午前10時30分～	深谷図書館 3階展示室	対象・定員 幼児、小学校低学年・20人
	ちいさい子のおはなし会	12月14日(休) (☎12月 7日(休)～)	①午前10時30分～ ②午前11時～		対象・定員 0～3歳くらい・各回15人
上柴図書館 ☎571 - 5800	おはなし会	11月21日(火) (☎11月14日(火)～)	午後3時30分～	上柴公民館 大会議室2	対象・定員 幼児、小学校低学年・20人
岡部図書館 ☎585 - 5968	おはなし会	11月18日(出) (☎11月11日(出)～)	午前10時30分～	岡部公民館 児童室	対象・定員 幼児、小学校低学年・15人
		12月16日(出) (☎12月 9日(出)～)			
川本図書館 ☎583 - 6250	おはなし会	12月 9日(出) (☎12月 2日(出)～)	午前10時30分～	川本公民館 会議室	対象・定員 幼児、小学校低学年・20人
花園図書館(アクロス) ☎579 - 1333	おはなしたまたまばこ	12月10日(日) (☎12月 3日(日)～)	午後2時～	花園図書館 (アクロス) おはなしのへや	対象・定員 幼児、小学校低学年・12人



子育て支援センターは、未就学児と保護者を対象に育児相談・支援を行う施設です。
主に育児相談や、施設を自由に利用できる広場を実施するほか、毎月、さまざまな事業を行っています。
※事業により年齢制限がありますので、備考欄をご確認ください。
記載がない場合は、未就学児と保護者です。

ところ	事業名	とき	内容	備考
深谷	はっぴい	11月14日(火)・28日(火) 午前10時～正午	手作り楽器遊び、自分に送ろう手作り年賀状	-
	体験保育	11月21日(火)、12月5日(火) 午前10時～正午	今日は何をするのかな? すすく交流会のびのびPoPo ～室内開放～	要予約(すすく交流会)
	ジュニア	11月27日(月)、12月4日(月) 午前10時～正午	小さいお子さんを持つお母さんに役立つ遊びがいっぱいです	対象: 0、1歳児
深谷西	ジムナスティック	11月13日(月) 午前10時15分～正午	深谷ビッグスタートラップアリーナにて体育・英語&スペイン語遊び、11月生まれのお友達をお祝いしましょう!	深谷・藤沢・上柴も共通
	はっぴい	11月16日(水)・30日(水) 午前10時～正午	手作り楽器遊び、自分に送ろう手作り年賀状	-
藤沢	体験保育	12月7日(水) 午前10時～正午	今日は何をするのかな? すすく交流会のびのびPoPo ～室内開放～	要予約(すすく交流会)
	はっぴい	11月15日(水)・29日(水) 午前10時～正午	今日は何をするのかな? すすく交流会のびのびPoPo ～室内開放～	要予約(すすく交流会)
上柴	はっぴい	11月22日(水)、12月6日(水) 午前10時～正午	手作り楽器遊び、自分に送ろう手作り年賀状	-
	給食体験(もぐもぐPoPo)	11月11日(土)、12月2日(土) 午前10時～正午	郷土料理を味わおう『煮ぼうとう』おせち料理を味わおう『松風焼き・芋きんとん』	要予約
	体験保育	11月17日(日)、12月1日(日) 午前10時～正午	今日は何をするのかな? すすく交流会のびのびPoPo ～室内開放～	要予約(すすく交流会)
すみれ	はっぴい	11月24日(日)、12月8日(日) 午前10時～正午	手作り楽器遊び、自分に送ろう手作り年賀状	-
	給食体験	11月15日(水)・22日(水)・29日(水)、12月6日(水) 午前11時～正午	年齢に合った給食を味わいましょう(子どものみ)	ホームページから要予約 各日先着2組、費用負担あり
	お散歩体験	11月17日(日)、12月1日(日) 午前9時45分～11時	秋の自然にふれあいましょう	ホームページから要予約 各日先着5組
あけぼの	子どもフェスティバル	11月24日(日) 午前9時30分～10時30分	園児と一緒に祭りを楽しみましょう	ホームページから要予約 先着10組
	室内遊び	月～金曜日 午前10時～正午	おもちゃや絵本で同年代の交流を楽しみましょう	要予約
	育児相談	月～金曜日 午前10時～午後2時	子育てについてのお悩み相談しませんか?	要予約
ふき	園庭遊び	月～金曜日 午前11時～正午	園庭の遊具や砂場で楽しく遊びましょう	要予約
	お誕生日会	11月16日(水) 午前10時～10時30分	11月生まれのお友達をみんなで祝いましょう	要予約
	身体測定	11月30日(水) 午前10時～11時	大きくなったかな? 身長・体重を測ってみましょう	要予約
川のこ	クリスマス飾り作り	12月7日(水) 午前10時～11時	クリスマスの飾りを親子で作ってみませんか?	要予約
	おはなし教室	火・水曜日 午前9時30分～11時	豊かな心を育む絵本やおはなしの読み聞かせです	要予約
	親子体操	金曜日 午前9時30分～11時	親子で楽しく体を動かしましょう	要予約
エンゼル	食育セミナー	12月4日(月) 午前10時～11時30分	乳幼児向けの食育や離乳食の話をします	要予約、先着20組 会場: 籠原さみどり認定こども園
	英語遊び	11月14日(火) 午前11時30分～	専門講師による英語遊び	要予約、6組
	親子クッキング	11月21日(火) 1部=午前9時～、2部=午前10時30分～	親子で簡単クッキング	要予約、2部制 各回先着4組
花園工	手形・足形WEEK	11月28日(火)・29日(水)・30日(木) 1部=午前9時～、2部=午前10時30分～	かわいい手形がどんなアートに仕上がるかお楽しみに	要予約、各日先着6組
	赤ちゃん広場	11月28日(火) 午前10時30分～11時	親子で楽しくふれあい遊びをしよう	要予約、先着7組、対象: 0、1歳児
	誕生会	11月29日(水) 午前10時30分～11時	手作りカードと一緒に祝いしよう	要予約、誕生児優先、先着7組
オアシス	リトミック	12月7日(水) 午前11時～11時30分	専門講師によるリズム遊びを親子で楽しみましょう	要予約、先着10組
	パパの日	11月17日(日) 午前10時～正午	パパと一緒にあそぼう会の制作を作ろう	要予約、パパと子ども5組
	誕生会	11月30日(水) 午前10時30分～11時	みなでお祝いしましょう	要予約、誕生児優先、5組
	離乳食講座	12月4日(月) 午前10時～11時	栄養士が初めての離乳食をサポートします	要予約、5組、離乳食を始めた保護者と子ども

おかべ	… おかべ子育て支援センター (みらい幼稚園おかべ内)	☎585-4101	火～土曜日 午前8時30分～午後5時
深谷東	… 深谷東子育て支援センター (深谷東幼稚園内)	☎501-2848	月～金曜日 午前8時30分～午後5時
深谷	… 深谷保育園ハート・PoPo子育て支援センター (深谷保育園内)	☎551-6333	
深谷西	… 深谷西保育園ハート・PoPo子育て支援センター (深谷西保育園内)	☎573-0005	月～土曜日 午前8時30分～午後5時
藤沢	… 深谷藤沢保育園ハート・PoPo子育て支援センター (深谷藤沢保育園内)	☎572-1511	
上柴	… 深谷上柴保育園ハート・PoPo子育て支援センター (深谷上柴保育園内)	☎578-8777	
すみれ	… すみれ保育園子育て支援センター (すみれ保育園内)	☎571-2770	月・水・金曜日 午前8時30分～午後1時30分
あけぼの	… あけぼの保育園子育て支援センター (あけぼの保育園内)	☎572-0022	月～金曜日 午前9時30分～午後2時30分
エンゼル	… エンゼル子育て支援センター (エンゼル保育園内)	☎585-0462	火～木曜日 午前8時30分～午後1時30分
花園工	… 花園エンゼル子育て支援センター (花園エンゼル保育園内)	☎584-4602	月～金曜日 午前9時～午後2時
ふき	… 子育て支援ふきのとう (ふきのとう保育園内)	☎546-0066	月～金曜日 午前8時30分～午後1時30分
川のこ	… 川本のこキッズ保育園子育て支援センター (川本のこキッズ保育園内)	☎583-2771	火・水・金曜日 午前9時30分～午後2時30分
オアシス	… 地域子育て支援センターオアシス (花園第三保育室内)	☎501-8523	月～金曜日 午前10時～午後4時
桜ヶ丘	… 桜ヶ丘保育園子育て支援センターさくらっこ倶楽部 (桜ヶ丘保育園内)	☎571-6941	月～金曜日 午前9時～正午、午後1時～3時
ひよこ	… 地域子育て支援センターひよこひろば (本住町2-21)	☎578-8468	火～金曜日 午前9時～午後2時
明戸	… 明戸子育て支援センター (明戸保育園内)	☎573-5115	火～土曜日 午前8時30分～午後5時
川本	… 川本子育て支援センター (川本保育園内)	☎583-2233	火～土曜日 午前8時30分～午後5時

◆予約制のものは、各支援センターに直接お問い合わせください。なお、お休みや事業を行っている時は、電話に出られない場合があります。
◆主な事業を掲載しています。その他の事業など、詳しくは市ホームページ(右記QRコードからアクセス)をご覧ください。



ところ	事業名	とき	内容	備考
共通	育児相談	各支援センター開所時間内	子育ての悩みを一緒に考えましょう	-
	広場	各支援センター開所時間内	事業のない時間に、支援センターを開放しています	詳しくはお問い合わせください
おかべ	わくわくランド	11月16日(水) 午前10時30分～11時30分	季節の制作やごっこ遊びのほか、ふれあい遊び、絵本の読み聞かせが親子で楽しめます	会場: 豊里公民館
	親子エクササイズ(体操)	11月24日(金) 午前10時～11時	いろいろな運動器具を使って、親子で体を動かしましょう	要予約、10組程度 1歳以上児と保護者
	セルフリンパケア	12月7日(水) 午前10時～11時	体をほぐして老廃物の排出を促し、日ごろの疲れを癒やしましょう	要予約、10組程度 1歳未満児と保護者
深谷東	英語体験教室	11月15日(火) 午前10時～11時	歌や絵本の読み聞かせを、英語で体験してみませんか?	要予約、10組 1歳半以上児と保護者
	ベビー&ママピクス	11月16日(水) 午前10時～11時	親子で楽しく体を動かして、運動不足を解消しませんか?	要予約、10組程度 1歳未満児と保護者
桜ヶ丘	ベビーオイルマッサージ	12月4日(月) 午前10時～11時	無添加のオイルを使って、赤ちゃんを優しくマッサージします	要予約、10組程度 10カ月未満児と保護者
	べったんこ教室	11月15日(火)、12月6日(水) 午前10時30分～11時30分	親子で楽しく制作をします(11月15日(火)=1歳未満児、12月6日(水)=1歳未満児・以上児合同)	要予約、各日先着5組
ひよこ	新聞紙遊び	11月22日(水) 午前10時30分～11時30分	親子で楽しく遊びましょう	要予約、先着5組
	お誕生会	11月29日(水) 午前10時30分～11時30分	お誕生児をみんなで祝いましょう	要予約、先着5組
明戸	ベビーオイルマッサージ	11月15日(火) 午前10時～11時	無添加のオイルを使って赤ちゃんを優しくマッサージします	要予約、先着10組 2～8カ月未満児と保護者
	子育て講座	11月24日(金) 午前11時～正午	就園に向けたお話を中心に行います	-
川本	親子体操	12月1日(日) 午前10時～11時	親子でたくさん体を動かしましょう	要予約、8組
	給食体験	11月15日(火) 午前11時～正午	給食を食べ、栄養士が相談にも応じます	要予約、先着4組、費用負担あり、離乳食終了の子と保護者
	保育士とあそぼう	11月28日(火) 午前10時～11時	保育士とリズム遊びを楽しもう!	要予約、先着8組 未就学児の親子
川本	ママのasoviva	12月6日(水) 午前10時～11時	遊びの楽しさをヒーリングカウンセラーと体験します	要予約、先着8組 親子参加(保護者のみも可)
	やってみよう	11月15日(火) 午前10時30分～11時30分	散歩	-
川本	給食体験	11月21日(火) 午前11時～正午	園の給食を親子で食べてみませんか?	要予約、先着4組、費用負担あり
	誕生会	11月29日(水) 午前10時30分～11時30分	ママ向けリース作り	-

パパ・ママにオススメ! 今月の1冊

68 おいしいおと
三宮麻由子/文 ふくしまあきえ/絵 福音館書店



子育て中のパパ・ママが、子どもと楽しむための本を紹介します

ここがイチオシ!



『カコッ ホッ カル カル カル カル シュカッ シャツ ショッ ショッ ショッ ショッ ショッ』楽しい音が聞こえてきます。何の音でしょう。
最初に登場するのは、おはしにつままれた揚げたての春巻き。そして最後はデザートまで。音はみんな違うけれど、リズムカルな楽しい音。おいしいものには、おいしい音。食べるときには、音もあじわえるようになったらいい絵本です。



紹介者 小暮博子さん
所属 おはなしボランティアひよこ 深谷館、岡部館
深谷・岡部図書館で、幼児・小学校低学年を対象とした、絵本の読み聞かせを行っています。



9月27日・旧渋沢邸中の家
旧渋沢邸『中の家』主屋の来館者が1万人を達成！

今年の8月にリニューアルオープンした旧渋沢邸『中の家』で、来場者数1万人達成を祝うセレモニーが行われ、1万人目の来場者へ花束と記念品が贈られました。



10月3日・清風亭（大寄公民館内）
秋の夜長に音色を楽しむ『お月見コンサート』

趣のある会場で、美しい歌声とギターや二胡などの楽器が奏でる素敵な音色を楽しむ『お月見コンサート』。来場者は、懐かしの歌や演奏に耳を傾け芸術の秋を楽しみました。



10月15日・市役所ロビーおよび多目的ホール
深谷市戦没者追悼式

戦没者2,558柱の冥福と恒久平和を願い、『深谷市戦没者追悼式』が開催され、遺族のかたをはじめ多くのかたが献花に訪れました。



10月2日・市長公室
JICA海外協力隊派遣に伴う表敬訪問

JICA海外協力隊として、カンボジアに派遣される柳美穂さんが、市長を表敬訪問しました。柳さんは、11月から2年間幼児教育の支援でカンボジアに派遣されます。



10月10日・深谷小学校
下仁田小学校(群馬県)とネギ王国のリモート交流！

ネギの産地である深谷と下仁田の小学校の児童が、名産のネギやそれぞれの郷土について紹介するリモート交流が行われ、お互いのまちの良さについて理解を深めました。



10月15日・花園文化会館アドニス
ふかや・ふれあい人権セミナー

『みんながうれしい世の中へ「青天を衝け」の脚本を通して』と題し、大河ドラマ『青天を衝け』の脚本家大森美香氏による講演が行われ、来場者は熱心に耳を傾けました。



(写真①)地元保育園によるステージ演奏を楽しむ人々 (写真②)満開のコスモスが咲く街道沿いを行き交う人々の様子 (写真③④)会場内の『子ども縁日』で、射的や輪投げなどさまざまな遊びを楽しむ子どもの様子

10月8日・コスモス街道、岡部公民館
おかベコスモス祭2023

沿道にコスモスが満開に咲くコスモス街道と、岡部公民館を会場に『おかベコスモス祭2023』が盛大に開催されました。

会場では、飲食物などの販売や、岡部地区の保育園をはじめとした各種団体による演奏や踊りが披露され、祭りを楽しむ多くの人でにぎわいました。



▲会場の『よさこいストリート』で力強く演舞する出演者



▲小前田諏訪神社上町祭屋台

▲屋台の上で祭りを盛り上げる様子

▲沿道に音色を響かせるお囃子の叩き手たち



▲小前田諏訪神社中町祭屋台

▲小前田諏訪神社本町祭屋台

10月14日・国道140号小前田地内
深谷小前田屋台まつり

明治初期に造られた豪華な装飾の3基の屋台が、国道140号（秩父往還）を練り歩く『深谷小前田屋台まつり』。

3基それぞれの屋台が、沿道にお囃子のにぎやかな音色を響きわたらせながら、地区内の引きまわしが行われ、沿道からは多くの人が、その迫力ある屋台とお囃子の音色を楽しみました。

キラリ 熱中時間

深谷市にゆかりがあり、市内外で活躍する個人や団体を紹介します。

第69回全日本アマチュア本因坊決定戦埼玉県大会優勝！



埼玉アマチュア本因坊

ひの だい ち
日野大地さん

美しい碁を目指して
日々研さん

「去年から埼玉県に転勤してきて、埼玉県ではまだ優勝できていなかったのですが、今回優勝ができて正直ほっとしました。」と率直な思いを語るのは、7月に行われた第69回全日本アマチュア本因坊決定戦埼玉県大会で優勝した日野大地さんです。深谷赤十字病院で泌尿器科医として働く傍らアマチュアとして囲碁の世界でも活躍しています。

日野さんは、父の趣味である囲碁に興味を持ったのがきっかけで、囲碁を習い始め、小学生の頃から全国大会優勝など数々の素晴らしい成績を残してきました。そんな日野さんに囲碁の魅力を伺うと、「勝負ということだけでなく、碁にはその時の精神状態なども反映されるため、ある意味『芸』というか、美しい碁というものがあると思っ

ています。昔から、囲碁を通して人間性を高める『棋道』というものがああります。囲碁の持つそういう面が魅力的で、美しい一手を見たときは感動するので、そこがすごく好きですね。」と教えてくれました。

互いに相手の手数先を読みながら対戦する『読みの世界』というイメージが強い囲碁。しかし、実際には読みだけで勝てるものではなく、普段から積み上げてきた自分の感性や感覚が非常に大切で、論理的思考力と囲碁に関する美的感覚の両方を持つことが必要と日野さんは語ります。一朝一夕では身に付かない感性を鍛え磨きながら『全日本アマチュア本因坊決定戦全国大会優勝』という夢に向かって、今後も『美しい碁』を追求する日野さんの姿に大注目です。



▲第69回全日本アマチュア本因坊決定戦埼玉県大会優勝の賞状を手にする日野さん

男女共同参画 情報コーナー

ともに認め合い 支え合う 元気と笑顔で参画するまち ふかや

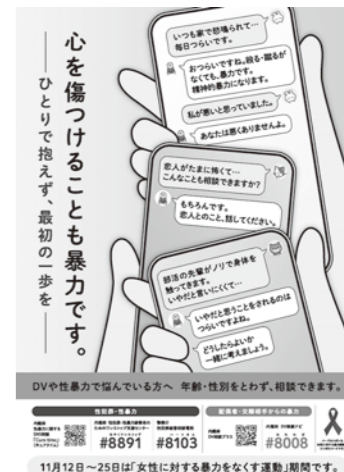
図人権政策課 ☎574 - 6643

11月12日(日)～25日(土)は『女性に対する暴力をなくす運動』期間です

毎年、11月12日から、『女性に対する暴力撤廃国際日』である11月25日までの2週間は『女性に対する暴力をなくす運動』の期間です。

パートナーからの暴力、性犯罪、売買春、セクシュアル・ハラスメント、ストーカー行為など、女性に対する暴力は、女性の人権を著しく侵害するものです。この運動期間をきっかけに、女性に対する暴力について考え、男女がお互いの意見を尊重し、暴力のない社会づくりを進めていきましょう。

運動期間に合わせ、市役所本庁舎多目的ホールでは、紫色のリボンをつリーに飾る『パープルリボン運動』を開催します。近くにお越しの際は、ぜひご参加ください。



心の広場

桜ヶ丘小学校3年(現4年)
関谷 美心さん



思いやりの言葉

わたしは、人のわる口を言ったり、いやがらせをしたりするのはよくないことだと思います。
なぜなら、友だちにそんなことを言う人は、その友だちを大切に思っていないし、友だちがきずついているのをわかっていると思うからです。
自分のしらないところでわる口を言われたり、きずつくことを言われたりしたらとてもいやな気持ちになります。そういうことがつづくと、学校が楽しくなくなり、学校に行きたくなくなると思います。
また、うわさ話でも人がいやだと思ふことは、わる口と同じだと思います。一人がわる口やうわさ話をすると、どんどんひろがっていきます。言われた人は、どんどん心がきずついていくので心ばいです。
わる口や、うわさ話がいじめにも、人をきずつける言葉もあります。
前に、

「あんだれ。」
と言っている人がいました。
自分が言われたわけではないけれど、とてもいやな気持ちになりました。友だちを大切にしている言葉だとは思えませんでした。
本人はわるいと思って言っているわけではないかもしれないけれど、言葉や伝え方はとても大切だと思いました。
わる口や、うわさ話など思いやりのない言葉はいじめにつながります。
お母さんが、
「よの中には、子どもだけではなく大人でもいじめがあるんだよ。」
と、言っていました。
わたしは、大人でもいじめがあることにおどろきました。きっと人のいたみが分からないまま大人になってしまったのだと思います。
子どもも大人もみんなが人を思いやる心をもてたら、少しでもよの中からいじめがへるのだと思いました。
わたしも、もし友だちがいじめられていたらうわさ話をもって止められる人間になりたいです。
また、あい手がいやだと思ふことを言わないように、あい手を思いやって言葉をえらべる人になりたいです。

ふっかちゃんの日常から
深谷が見えてくる

ふっか 散歩

仙元山公園



今日は、仙元山公園にやってきたよお～。ここは仙元山とその周辺にある陸上競技場など一体を含めて公園になっているんだって～。自然豊かで緑がた～くさん！気持ちがいいところだね～。早速、どんなところか見に行ってみよ～と♪

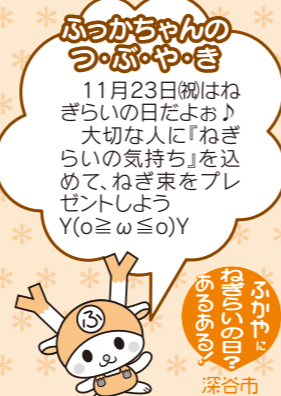


公園内には、3キロと1キロの周回コースが設定されていたよお～。
広い敷地内で、ウォーキングやランニングを楽しむことができるんだね～♪

山の中には、短歌や俳句が記された石碑がた～くさん！短歌のみち、俳句のみち、緑のみちの3種類の散歩道があるんだって！



▲長～い石段を登ると、頂上に神社があったよお～。ここは浅間神社っていうんだってえ～。ふっかちゃんも、おみくじを引いてみよ～と！



ふっかちゃんの
つぶやき
11月23日(祝)はねぎらいの日だよお♪
大切な人に「ねぎらいの気持ち」を込めて、ねぎ束をプレゼントしよう
Y(0≧ω≦0)Y

ガーデンシティふかや推進室 [ふかや緑の王国・深谷市櫛引24-2(花植木流通センター隣)] ☎551-5551

花を愛し、人を愛し、地域を愛するまちづくり!!

第15回紅葉ライトアップ・あかり展

深紅に染まる紅葉と、優しさに満ちあふれた心温まる“あかり”を見に来ませんか。川本北小学校児童によるあんどんや、ふかや緑の王国ボランティアが制作した中世ヨーロッパの街並みをイメージした陶芸のオブジェなどを展示します。また、ラバンヌーボ『#チーム灯火』によるキャンドルナイト(展示、販売)も行います。

とき 11月17日(金)・18日(土)午後5時～8時(雨天中止) ※キャンドルナイトは18日のみ

持参品 懐中電灯

※来場の際は、ふかや緑の王国の隣の花植木流通センター駐車場をご利用ください。



▲あかり展



▲紅葉ライトアップ



▲キャンドルナイト

緑の王国クリスマスリース販売

王国ボランティアが手作りのクリスマスリースおよび花苗の販売を行います。

とき 11月18日(土)10時～正午

ところ ふかや緑の王国 温室内



深谷駅北口ステーションガーデンウィンターイルミネーション

公共花壇のひとつであるJR深谷駅北口ステーションガーデンを、約2万個のLEDで飾り付けます。ボランティアの皆さんにより丁寧に維持管理されている花壇が、暖かい光に包まれて駅前を彩ります。ぜひご覧ください。

とき 11月28日(火)～令和6年1月8日(祝) 日没から

JR高崎線の終電まで

ところ JR深谷駅北口ステーションガーデン



王国の植物紹介動画を公開中!

ふかや緑の王国の植物を紹介する動画が公開中です。ふっかちゃんと一緒に散策した気分が味わえますので、ぜひご覧ください(右記QRコードからアクセス)。



ガーデニング教室参加者募集!

申し込み 11月13日(月) 午前8時30分から電話でふかや緑の王国へ

手作りクリスマスリースを飾ろう!

とき・ところ 11月30日(木) 午後2時～4時・ふかや緑の王国

定員 先着20人

参加料 2,000円(材料費を含む)

講師 酒井和子氏(フラワー装飾1級技能士)



▲作品イメージ

お正月のしめ縄リースづくり

とき・ところ 12月7日(木) 午前10時～正午・ふかや緑の王国

定員 先着16人

参加料 2,000円(材料費を含む)

講師 善本由紀氏(株日比谷花壇)



▲昨年の作品

12月3日(日)～9日(土)は障害者週間です

☎障害福祉課 (☎571-1011・☎574-6667)

「障害者週間」は、障害の有無にかかわらず、誰もが相互に人格と個性を尊重し、支え合う共生社会の実現を目指す週間です。障害者の自立および社会参加を促進し、住み慣れた地域で豊かに安心して暮らすことのできる環境づくりに、ご協力をお願いします。

障害に関する各種相談などは以下の窓口へ

障害者やその保護者などへの各種相談、情報提供、権利擁護のために必要な援助を行っています。お困りのときは、気軽にご相談ください。

【深谷市障害者基幹相談支援センターうらら】

(☎551-8777・☎551-8778・境168-1)

対象 知的障害者、身体障害者、精神障害者、難病患者

相談時間 月～土曜日 午前8時30分～午後5時30分

【相談支援センターいっきゅう】

(☎577-5524・☎574-6667・仲町11-1 深谷市役所障害福祉課内)

対象 知的障害者、身体障害者、精神障害者、難病患者

相談時間 月～金曜日 午前8時30分～午後5時15分

(木曜のみ午後7時15分まで)

【相談支援センターYeast(療育相談)】

(☎577-3540・山河1054-1/ハイム松島1階)

対象 発達障害などの障害のある児童

相談時間 月～金曜日 午前9時～午後5時

【地域生活支援センター向陽】

(☎599-2020・熊谷市石原519-5)

対象 精神障害者

相談時間 月～土曜日 窓口=午前9時～午後5時・

電話=午前9時～午後7時

出張相談(要予約) 毎週木曜日 午後1時30分～4時

30分・掃部寮(深谷城址公園内)

【深谷市障害者虐待防止センター(基幹相談支援センターうらら内)】

(☎070-3666-1199・境168-1)

虐待に関する通報や相談を受け付けています。

対象 知的障害者、身体障害者、精神障害者、難病患者

相談時間 年中無休・24時間受付

新紙幣 あれこれ



国立印刷局ってどんな所?

国立印刷局は独立行政法人で、「銀行券の製造を行うとともに、銀行券に対する国民の信頼を維持するために必要な情報の提供を行うこと」で通貨制度の安定に寄与する「ものとして法律で定められており、紙幣・切手・パスポート・証券類などの生活に密着した公共性の高い製品の製造や、官報などの政府関係の印刷物の印刷を主に行っています。

国立印刷局の前身は明治4年(1871年)に創設された大蔵省紙幣司(同年8月に紙幣寮と改称)で、創設当初の業務は紙幣の発行、交換、国立銀行の認可・育成など、通貨政策全般でした。



▲国立印刷局東京工場(東京都北区西ヶ原) 出典: 国立印刷局ホームページ

※工場見学は事前予約制です。国立印刷局ホームページの「工場見学について」(右記QRコードからアクセス)でご確認ください。



国立印刷局では、工場見学も行っており、紙幣がどのようにしてできるのを見ることが出来ます。新一万円札の発行を機に、見学に行くのも良いかも知れません。

般でした。渋沢栄一は、この紙幣寮の初代長官(紙幣頭)を務めていました。

当時、国内では印刷技術が未熟だったことから、明治政府は近代的な紙幣の製造を外国に依頼しました。

しかし、紙幣は国内で製造すべきという声が強まり、後に紙幣寮によって紙幣国産化が実現されました。それ以来150年近くは、紙幣を始めていた製品を安定的に供給して

今日のごはんは明日のげんき! ~笑顔でつくる健康なまち 深谷~

11月23日は「深谷ねぎらいの日」 ~深谷ネギで気持ちを伝えましょう~

『深谷ねぎらいの日』とは、11月23日の勤労感謝の日に、大切な人へ『“ねぎ”らい』の気持ちを込めて、『深谷ネギ』を贈る日です。深谷ネギは一年中収穫されますが、旬は晩秋から冬にかけての『秋冬ネギ』です。寒さで糖度が高くなり、とろけるような食感になります。

ネギ特有の匂いは、アリシンと呼ばれる揮発性の成分で、アリシンにはビタミンB1の吸収を良くする働きがあります。ビタミンB1は、糖質を効率よくエネルギーに変える作用があるため、アリシンとビタミンB1を同時にとると新陳代謝が活発になり、食欲増進のほか身体を温めて冷え性を防ぐ血行促進作用があるといわれています。アリシンは、長時間の加熱や水にさらすことにより失われてしまうため、できるだけ加熱時間を短くしたり、スープや味噌汁のように汁ごと食べたりするなど工夫が大切です。

ぜひ、この機会に、『深谷ネギ』で大切な人を“ねぎ”らってみてはいかがでしょうか。



東都大学 管理栄養学部
管理栄養学科 助手
管理栄養士
阿部咲楽さん

キレイ・元気を応援します! No.113

長ネギでご飯が進む一品!

丸ごと1本!ネギの肉巻き~ネギボンだれ~

栄養価 (1人分)

エネルギー 323kcal	たんぱく質 19.9g	脂質 21.9g	炭水化物 14.5g	塩分 1.6g
------------------	----------------	-------------	---------------	------------



おすすめポイント

- ・長ネギを丸ごと1本余すことなく使うレシピ
- ・ボン酢しょうゆでさっぱりと食べられます

材 料 (2人分)

豚肩ロース200g、長ネギ(白い部分)220g、塩・こしょう少々、サラダ油5g、ネギボンだれ(長ネギ(緑の部分)80g、ボン酢しょうゆ36g)

作り方

- 1 長ネギを、緑と白い部分に切り分け、緑の部分は縦に切り込みを入れてからみじん切りにする。白い部分は4~5cmの長さに切る。
- 2 みじん切りにしたネギとボン酢しょうゆをボウルに入れて混ぜ、ネギボンだれを作る。
- 3 豚肩ロースの両面に塩こしょうをふる。肉を縦長に1枚置き、手前にネギを置いて巻く。
- 4 フライパンにサラダ油を入れて中火で熱し、③の巻き終わりを下にして並べ、転がしながら焼き色がつくまで焼く。ふたをして弱火で8分ほど蒸し焼きにする。
- 5 ④を食べやすい大きさに切り、器に盛り付けたあと、②のたれをかける。

(レシピ作成: 東都大学管理栄養学部、料理: 管理栄養学部生 川島 遼、水野 莉緒、中澤 知沙)

ふかやの野菜をプラス1皿!



野菜で TUNAGU 明日の健康!



メール配信サービス
登録受け付け中

- 市からのお知らせ
- 災害・防災情報
- 防災行政無線情報
- 火災情報

↑QRコードを読み取り、空メールを送信してください。