

ふかや

広報



市のイメージキャラクター
「ふっかちゃん」

5月 2023年5月1日
No.209



みらい幼稚園おかべの0、1歳児および2歳児の保育の様子。本年度から、県内初の取り組みとして、保育料の完全無償化を実施しています。

～「誰一人取り残さない みんながうれしい ふかや」の実現に向けて～

特集

令和5年度まちづくりの方針と予算

- 令和5年度市職員採用試験を実施します ⑥
- 骨粗しょう症検診を受けたことがありますか? ⑧
- 令和4年度 深谷市スポーツ栄誉賞 ⑬

- 深谷市地域資源情報サイト「ふかまるマップ」を活用ください! .. ⑮
- 新型コロナウイルスワクチン接種関連情報 ⑳
- キラリ熱中時間「ステアクライミング選手 立石ゆう子さん」...㉔

令和5年度 まちづくりの方針と予算

～『誰一人取り残さない みんながうれしい ふかや』の 実現に向けて～

今年度の予算は、第2次深谷市総合計画後期基本計画の初年度となることから、その基本方針である『誰一人取り残さない みんながうれしい ふかや』の実現に向けて、各施策を力強く推進するための予算として編成しました。令和5年度予算の総額は、847億4,837万8千円(前年度比1.6%増)で、内訳は次のとおりです。

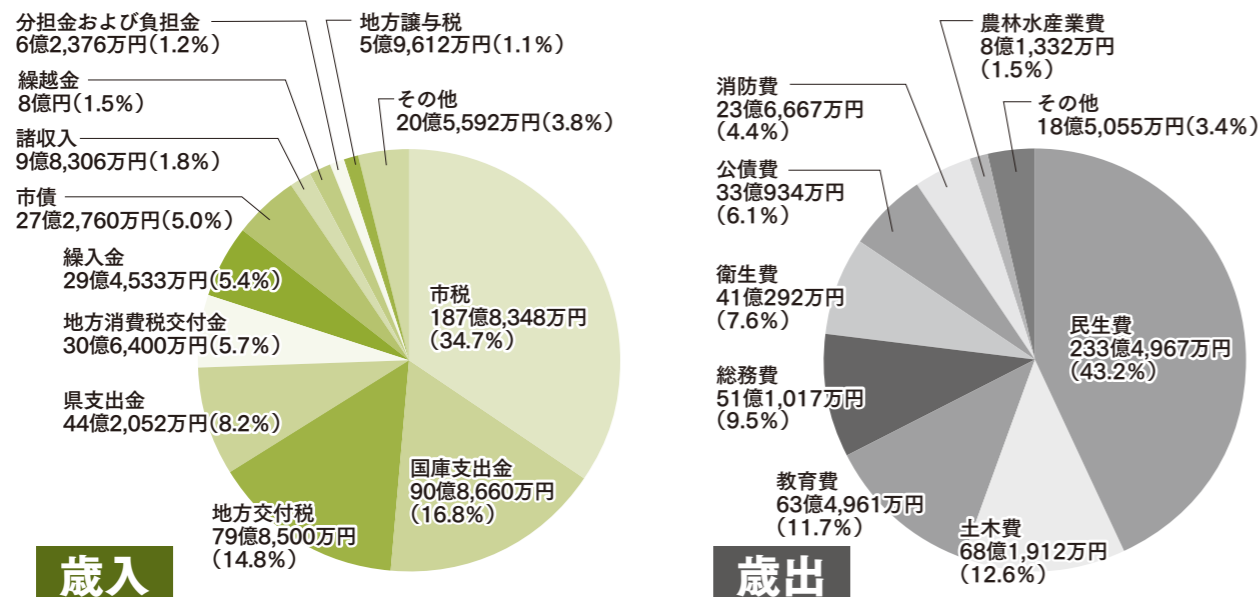
深谷市予算 総額 847億4,837万8千円

(一般会計・特別会計・企業会計)

一般会計 (市の基本的な事業を行うための会計)

一般会計 当初予算額 540億7,137万5千円

一般会計予算額の内訳



歳入

最も大きな割合を占める市税は、景気動向などを踏まえ、増加を見込んでいます。

歳出

高齢者や子どもなどさまざまな福祉分野に使われる『民生費』が歳出の中で最も大きな割合を占めています。

※表示単位未満を四捨五入しているため、合計が一致しない場合があります

特別会計 (特定の事業を行うための会計)

予算額 191億5,784万1千円

内訳	金額
国民健康保険	151億6,591万8千円
後期高齢者医療	35億915万7千円
国済寺土地区画整理事業	3億9,952万5千円
ふかや花園駅前土地区画整理事業	8,324万1千円

企業会計 (特定の事業をその事業の収入で運営する会計)

予算額 115億1,916万2千円

内訳	金額
水道事業	48億3,512万1千円
下水道事業	66億8,404万1千円

市民1人あたりで計算すると…

市民1人あたり約**38.2万円**が使われます。
(一般会計予算を3月1日現在の人口141,432人で計算)

子育て・福祉	道路・まちづくり	ごみ処理・環境	市役所運営・防災	その他
子育て支援、高齢者・障害者福祉の充実など	道路や橋の整備・維持管理など	ごみ処理、資源リサイクル、生活環境保全など	住民票や戸籍の交付、防災対策など	教育や消防など
約16.5万円	約4.8万円	約2.9万円	約3.6万円	約10.4万円

『誰一人取り残さない みんながうれしい ふかや』の実現に向けて

深谷市長 小島 進

昨年を振り返りますと、新型コロナウイルス感染症が依然社会経済活動に大きな影響をもたらした一方で、感染防止対策を徹底することで行動制限を緩和しつつ、日常生活を継続する、『ウィズコロナ』の社会となりました。それを踏まえ、本市においても、各種イベントを3年ぶりに開催でき、これまでにないほどの笑顔とにぎわいの場を作り出すことができました。

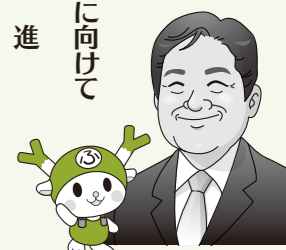
そして、何より最も大きな出来事は、『深谷テラスパーク』、『ふかや花園プレミアム・アウトレット』、『深谷テラス ヤサイな仲間たちファーム』がオープンを迎えることができたことです。今後、これらの施設を訪れた方々に市内を回遊していただき、本市全体の発展につなげてまいります。

本市が将来にわたって持続可能なまちづくりを行っていくその具体的な考えや取組は、新たなまちづくりの指針である『第2次深谷市総合計画 後期基本計画』に掲げました。

その計画の先導的取組である、『渋沢栄一を核としたひとづくりプロジェクト』、『農業の強みを生かした産業振興プロジェクト』、『ふかや』の魅力を生かした移住定住推進プロジェクト、『行政デジタル推進プロジェクト』、『ゼロカーボンシティ推進プロジェクト』を推進し、本市の未来を自らの手で積極果敢に切り拓いていく強い気持ちで、令和5年度のスタートを切ってまいります。

渋沢栄一翁は、『すべて世の中の事は、もうこれで満足だというときは、すなわち衰える時である』という言葉を残しています。

本市は、新たな観光拠点が開拓するなど、これまでの積み重ねが実を結び、今まさに、真っ白なキャンバスに線を描くことができました。私は、これまでの成果に満足することなく、この線を描いたキャンバスに新たな彩りを加え、『誰一人取り残さない みんながうれしい ふかや』を実現するため、市民の皆様とともに歩みを進めてまいります。



教育・子育てを支える拠点となる場を創出します

幼稚園・こども館複合施設を建設

▶ 幼稚園・こども館複合施設建設事業

内容：設計業務 必要経費：1億3,600万円

旧深谷市産業会館跡地に建設する幼稚園・こども館複合施設の建設に着手し、令和5年度は、設計業務を実施します。

子どもたちが安心して遊ぶことができ、保護者同士が交流できる幼稚園とこども館の建設を進めることにより、教育・子育てを支える拠点となる場を創出します。



基本方針

- 子どもの『学び』と『遊び』の場
- 相談窓口・保護者同士の交流の場
- 指導者の資質向上、育成の場
- 教育保育施設のネットワーク拠点となる場

農業の強みを生かした産業振興を推進します

アグリテック交流拠点を設置・運営

▶ アグリテック集積事業

必要経費：1,200万円

市内に企業が集まり、交流が生まれる場所としてアグリテック交流拠点を設置し、コーディネーターによる効果的な農家と企業および企業間の連携、日常的な交流会の実施など、継続的な企業集積策を実施することにより、農業の強みを生かした産業振興を推進します。



住民サービスの向上と業務の効率化を図ります

スマートフォンを活用した市役所窓口のオンライン化

▶ 情報発信事業

必要経費：390万5千円

市民の皆さんが市役所に出向くことなく、いつでもどこでもつながることができる『スマホ市役所』を目指し、スマートフォンを活用した市役所窓口のオンライン化を進めます。

具体的には、市公式LINEを立ち上げ、スマートフォンに行政サービスのプラットフォーム機能を持たせることで、市民の皆さんにプッシュ型の情報発信を行うとともに、申請や予約などの行政手続きのオンライン化を推進します。



令和5年度 主な重点施策

子育て支援のさらなる充実を図ります

保育料を完全無償化

県内初

▶ 私立保育施設運営事業

歳入：保育料 3億7,753万9千円減少

歳出：負担金など 9,356万2千円増加

必要経費：4億7,110万1千円

令和4年度から県内初として実施している第2子以降の保育料無償化を、さらに第1子まで拡大し、保育料の完全無償化を実施します。

県内初の取り組みとして、本市独自の経済的支援を行い、安心して子どもを育てることができる環境を整備することにより、子育て支援策のさらなる充実を図ります。※詳しくは6ページ参照



感染症予防および重症化リスクの軽減を図ります

带状疱疹・おたふくかぜ ワクチン接種費用を助成

▶ 予防接種事業

必要経費：3,565万円

带状疱疹ワクチン接種

対象：50歳以上の市民

内容：接種費用の1/2相当を定額で助成

①水痘生ワクチン4,500円/回(1回のみ)

②带状疱疹ワクチン12,000円/回(2回まで)

おたふくかぜワクチン接種

対象：1～6歳の子ども

内容：接種費用の1/2相当を定額で助成

4,000円/回(2回まで)

感染症の予防・重症化リスクの軽減を図る有効な手段であるワクチン接種について、任意接種の対象であるもののうち、発症予防効果が高いと認められているものについて、費用の一部を助成することにより、感染症の予防および重症化リスクの軽減を図ります。※詳しくは7ページ参照



貴重な歴史的建造物を後世に継承します

中の家主屋内部を初公開

▶ 論語の里施設管理活用事業

必要経費：1,800万円

旧渋谷邸『中の家』主屋の耐震補強工事の完了に伴い、主屋内部の公開を8月上旬に開始します。『中の家』主屋がリニューアルし、渋谷栄一翁が帰郷の際に滞在した座敷などの建物内の見学が可能となるほか、渋谷栄一アンドロイドと映像などを組み合わせた仮想現実空間を創出するなどして、渋谷栄一翁を身近に感じ、楽しみながら学ぶことができる施設として広く公開します。



- 【帯状疱疹ワクチン接種】**
 帯状疱疹は、水ぶくれを伴った赤い発疹が体のどちらかに帯状に出る皮膚の疾患です。強い痛みを伴うことが多く、症状は3〜4週間ほど続きます。
- 助成対象** 接種時に市内に住民登録がある50歳以上のかた
- 助成回数**
 ①水痘生ワクチン＝1回
 ②帯状疱疹ワクチン＝2回
- 助成額**
 ①水痘生ワクチン＝4500円
 ②帯状疱疹ワクチン＝1回あたり1万2000円

＜医薬品副作用被害救済制度＞

帯状疱疹・おたふくかぜワクチン接種は、本人の希望と医師の同意による任意接種です。接種後、健康被害が生じた場合は、独立行政法人医薬品医療機器総合機構(PMDA) (☎0120-149-931☒http://www.pmda.go.jp/) が実施する『医薬品副作用被害救済制度』の対象となり、同機構が相談窓口となります。

- 任意接種であるワクチンのうち、発症や重症化予防の効果が高いと認められている次のワクチン接種について、4月1日接種分から接種費用の一部を助成します。
- ※任意接種とは、希望者が各自で受ける予防接種のことで、接種費用は全額自己負担となります。
- 助成対象となるワクチン接種**
 任意接種であるワクチンのうち、発症や重症化予防の効果が高いと認められている次のワクチン接種について、4月1日接種分から接種費用の一部を助成します。
- ※任意接種とは、希望者が各自で受ける予防接種のことで、接種費用は全額自己負担となります。
- 【おたふくかぜワクチン接種】**
 おたふくかぜは、ムンプスウイルスの飛沫感染で起こり、潜伏期間は2〜3週間です。主な症状は、耳下腺の腫れで痛みを伴います。
- 助成対象** 接種時に市内に住民登録がある1〜6歳のかた
- 助成回数** 2回
- 助成額** 1回あたり4000円

帯状疱疹・おたふくかぜワクチン助成の申請方法

申請手続きは、次の通りです。よくご確認のうえ、手続きをしてください。また、任意接種のため、接種費用は各医療機関で異なります。

【協力医療機関で接種する場合の手続き】

手順① 接種時に、深谷市任意予防接種助成金交付申請書兼代理受領に関する委任状(書類は問い合わせ先のほか各協力医療機関、または市ホームページから入手可能)を医療機関に提出し、本人確認書類(保険証など)を提示してください。
手順② 医療機関の窓口で、接種時に各医療機関の設定する接種費用から、市の助成額を差し引いた金額をお支払いください。
 ※協力医療機関一覧は市ホームページでご確認ください。

【その他の医療機関で接種する場合の手続き】

接種時に医療機関の設定する接種費用を全額支払い後、問い合わせ先に①〜⑤

の書類を提出してください(郵送も可)。申請内容を確認後、口座振込にて助成金を交付します。

＜提出書類＞

- ①深谷市任意予防接種助成金交付申請書兼代理受領に関する委任状
 - ②本人確認書類(運転免許証や保険証などの写し)
 - ③接種費用にかかる領収書(原本)
 - ④接種を証明する書類(接種済証など)
 - ⑤助成金の振り込み先がわかるもの
- ※詳しくは市ホームページ(下記QRコードからアクセス)をご覧ください。



▲帯状疱疹 ▲おたふくかぜ

帯状疱疹・おたふくかぜワクチン任意接種費用の一部を助成します

問い合わせ 保健センター (☎575-1100)

県内初! 深谷市独自の事業として働くパパ・ママを全力応援
保育料完全無償化をはじめました

問い合わせ 保育課 (☎574-8648)

ここにあって 育児と仕事を両立できる街 深谷市
保育料 完全無償化!
 令和5年4月から
 県内初! 所得制限なし!
 市内にお住まいで、未就学のお子さんが保育施設に在園しているかたが対象になります。(※認可外保育施設は、保育の必要性があるかたのみ)
手続き不要 保育園・認定こども園・小規模保育室
手続き必要 認可外保育施設
 第2子以降から 第1子まで拡大!
 (認可外保育施設へ通うお子さんも対象になりました!)
 問合せ: 保育課 TEL 048-574-8648

市では、4月から県内初の取り組みとして、子育て世帯の経済的な負担軽減を目的に、0〜2歳児までの子どもを対象に保育料の完全無償化を実施しています。

※3〜5歳児は国の制度で既に無償対象 市内在住で、未就学のお子も園、小規模保育室、認可外保育施設)に在園しているかた(認可外保育施設は、保育の必要性があるかたのみ)

手続き
 【認可保育施設(保育園、認定こども園、小規模保育室)】入園の際に保育認定を受けているため、手続きは不要です。
 【認可外保育施設】手続きが必要となります。詳しくは、問い合わせ先へお問い合わせください。

募集職種	募集人数	
①事務職	一般事務	15人程度
	一般事務(デジタル枠)	
	一般事務(障害者対象)	
②専門職	保育士・幼稚園教諭	2人程度
	保健師	1人程度
③消防職	消防職(一般)	5人程度
	消防職(救急救命士)	



▲令和5年度新規採用職員

市では、令和6年4月1日採用予定の職員を募集するため、次の通り市職員採用試験を実施します。申込要件など詳しくは、受験案内で確認ください。

受験案内配布および申込期間(全職種) 6月26日(月)〜7月31日(月)

※受験案内は、市ホームページからダウンロードしてください。市役所本庁舎総合案内、総合支所市民生活課、キック上柴行政サービスセンター

タ、図書館、消防本部、花園消防署でも配布しています。

試験日 9月17日(日)

※一般事務(デジタル枠)のみ、別途8月下旬〜9月中旬にテストセンター方式で試験を実施します。詳しくは受験案内をご確認ください。

申込方法 全職種 ウェブ申し込み(電子申請)

令和5年度市職員採用試験を実施します

問い合わせ 人事課 (☎574-6636) 消防総務課 (☎571-0900)

新たに始まる制度・事業や、生活に身近な話題などをお知らせします

骨粗しょう症検診を受けたことがありませんか？

問い合わせ 保健センター ☎575-1101

骨の状態を把握するために『骨粗しょう症検診』を受診しましょう

骨粗しょう症は、骨密度(骨量)の減少や、骨の質が悪くなることで骨がスス力になり、骨折しやすくなる病気です。この病気は、他の生活習慣病と同じように初めは自覚症状が現れにくく、気付きにくい特徴があります。

骨粗しょう症になると、さまざまな転倒でも骨折し、介護が必要となる恐れがあり、さらに寝たきりになると認知症も誘発しやすいと言われています。全国的に見ても、介護が必要となった主な原因の第3位は骨折・転倒となっています。

そのため、骨粗しょう症を予防するには、定期的に検診を受診して自分の骨の状態を把握することが大切です。

また、日ごろから、カルシウムを意識した食事・運動を継続し、いくつになってもしっかりと骨で元気に動ける体を維持していき

ましよう。転倒・転落防止のために、介護予防教室などを利用して筋力アップの運動を実施することも有効です。

症状がある場合は早めに医師に相談を
女性は、妊娠中や授乳中に、母体から赤ちゃんへ骨の主成分であるカルシウムを大量に供給するため、カルシウム量が一時的に減少してしまいます。

また、閉経による女性ホルモンの減少によって、骨が新しく作り変わるバランスが崩れ、骨量が減少しやすくなったり、骨折しやすくなります。『身長が縮んだ』『背中や腰が曲がってきた』『立ち上がる時などに背中や腰が痛む』などの症状がある場合は、整形外科を受診し、医師に相談することをお勧めします。

令和5年度の骨粗しょう症検診の対象者は次の通りです。

【令和5年度骨粗しょう症検診対象】
20歳以上のかた(妊娠中・

妊娠の可能性のあるかた、令和4年度受診者、骨粗しょう症で治療中のかたは除く)

とき 8月7日(月)、10月24日(火)、11月9日(木)、12月15日(金)、令和6年1月23日(火)

ところ 深谷寄居医師会メディカルセンター

自己負担額 3,000円

申し込み 7月3日(月)午前9時から電話で深谷寄居医師会メディカルセンター(集団健診予約専用 ☎570-6111)へ

令和6年度からの骨粗しょう症検診の対象者が変わります

現在、市では、20歳以上のすべてのかたに対し、骨粗しょう症検診を実施していますが、令和6年度からは、検診の対象者を国の基準どおりに、40歳・45歳・50歳・55歳・60歳・65歳・70歳の女性に変更します。



市長の深い話

谷が

深谷市長 小島 進



窓口の利便性の向上を図った『書かない窓口』

先日、河野太郎デジタル大臣が市役所に視察に来られました。目的は『書かない窓口』の視察です。『書かない窓口』とは、文字通り、申請書を『書かない』で、住民票などの証明書の発行や、印鑑登録などの届け出ができる仕組みです。市役所の窓口で、職員がお客様から住所・氏名・生年月日などの情報や、申請内容を聞き取り、申請書作成の支援を行います。そして最後に、プリントアウトした申請書に署名をしていただくだけで手続きが完了します。

この取り組みは、令和2年7月の新庁舎オープンに合わせて導入

したものです。導入に当たり、『便利になるな』という認識はありましたが、今回の視察のお話しをいただくまで、この取り組みが実は全国的にも先進的なものだという認識はありませんでした。河野大臣からは、「この取り組みを全国に広げたい」とおっしゃっていたので、深谷市の取り組みを評価していただいたことは素直に喜ばしく思っています。まだまだ完成形ではないと思っています。ゆくゆくは、スマートフォンとつあれば、市役所に行かなくても手続きが済む『行かない窓口』というのが理想でしょうか。引き続き、市民の利便性の向上にむけて、デジタル技術を積極的に取り入れていきたいと考えています。

先日、新規採用者への講話があり、このお話しをさせていただきました。話の最後として私が職員に念押ししたのは、『どんなにデジタル技術が進み、便利になったとしても、困った市民の話を受けよく聞いて、手助けすることが一番の基本である』ということだと思います。このことを肝に銘じた上で、これからも市民の皆さんの利便性向上に努めてまいります。

ありがとうの手紙



最優秀

中学生の部
ありがとうの手紙へ

深谷中学校3年(現高校1年) 高田 果良 さん

私は今、すごく幸せなだと思います。世界中に苦しんでいる人がいる中で、笑ってられるのは家族や友達がいるからなんだと思います。こんな当たり前のこと、「感謝」について深く考えてたくさんの「ありがとう」を思い出します。ありがとうの手紙を書くたびにこんなことをしています。普段言えない「ありがとう」、いつも言ってる「ありがとう」を書き出している時間はどこか自分を優しくしてくれる気がして私は好きです。

だから、この「ありがとうの手紙」に「ありがとう」



最優秀

高校生・大学生の部
第二の祖父母へ

東京成徳大学深谷高等学校3年 荒井 ゆい さん

「おはよう」「おかえり」と声をかけてくれる地域の人。いつも私たちのことを見守ってくれてありがとうございます。いつも声をかけてもらえることがうれしくて、第二の祖父母のようだと勝手に思っています。信号を渡る時は黄色旗をあげて安全に渡れるようにしてくれたり、まちのパトロールをしてくれたり、私たちが安全に暮らせるように見守ってくることが私にとってはすごく心強いことでもあり、すごく感謝しています。私はそんなまちが好きで、このまちを絶対に絶やしたくないです。

ふかやだひすき! ふっかちゃんでんき



関ふかやeパワー(株) 担当: 紺野
電話: 578-8217

お譲りください! 安全で安心な太陽光発電余剰電力

①固定価格での買取

プランA	ふかやeパワーが余剰電力を買い取ります。買取価格 8.6円/kwh(税込、消費税率10%)
プランB	ふかやeパワーと電力の供給契約を締結します。買取価格 8.8円/kwh(税込、消費税率10%)

②寄附(お礼の品『ネギー』が受け取れます)

ふっかちゃんでんきに直接電気を寄附することで、その電気は深谷市の公共施設で使われます。電力寄附に際してお礼の品『ネギー(1kwhあたり9ネギ)』が受け取れます。詳しくはホームページ(『ふっかちゃんでんき』で検索)をご覧ください。

※『ふっかちゃんでんき』は深谷市も出資する地域に根差した電力会社です。

6月7日(火)午前11時頃放送
Jアラート全国一斉情報伝達試験を実施

☎ 総務防災課 (☎574-6635)

緊急時に市民への迅速・確実な情報伝達を行うため、全国瞬時警報システム(Jアラート)の全国一斉情報伝達試験を実施します。市内の防災行政無線から国による試験放送が流れます。災害と間違えないよう注意してください。

放送内容

- ①上りチャイム ②『これは、Jアラートのテストです。』を3回放送 ③『こちらは、ぼうさいふかやです。』
- ④下りチャイム

中学生・高校生のための学習教室で学習支援ボランティアを募集します
☎ (一社) 彩の国子ども・若者支援ネットワークアスポート学習支援本部 (☎048-831-2688)
対象●学生(大学生、専門学校生、短期大学生、通信大学生)、社会人

11時〜午後6時30分
とき●5月27日(土)午前10時〜午後4時
ところ●本庁舎2階会議室
利用登録料●市内在住者1万1000円(税込・登録期間は2年間)
☎ 5月24日(水)までに、『恋たま』ホームページで詳細を確認の上、『入会申し込み』『来所予約』をしてください。

市役所の連絡先

- 本庁舎 ☎366-8501 深谷市仲町11-1 ☎571-1211(代表)
- 岡部総合支所 ☎369-0203 深谷市普濟寺1626-3 ☎585-2212(岡部市民生活課)
- 川本総合支所 ☎369-1192 深谷市田中197 ☎583-2781(川本市民生活課)
- 花園総合支所 ☎369-1293 深谷市小前田2345-1 ☎584-1121(花園市民生活課)

- 月〜金曜日 午前8時30分〜午後5時15分(祝休日・年末年始を除く)
- 木曜日 市役所本庁舎1階の窓口業務は午後7時15分まで(一部取り扱えない業務があります)



火災、その他災害情報の問い合わせ
医療機関情報のご案内
●テレホンサービス
☎048-551-0119

防災行政無線
放送内容のご案内
●テレホンサービス
☎048-551-9000

募集



6月シニアスマホ教室①LINE活用編②ネット情報検索しよう
☎ 深谷公民館 (☎571-0506)

対象●市内在住・在勤のスマートフォン初心者
※①はLINEの基本操作ができるかた、②はZoom対象外
とき●①6月1日(木)、②6月15日(木) 各日午前9時45分〜11時45分
ところ●深谷公民館
内容●①スタンプの取得、画像編集
②グループ検索、ブックマーク
定員●先着各20人
持ち物●スマートフォン
参加料●各500円(資料代)
講師●ITサポーター深谷

新型コロナウイルス感染症の感染拡大に伴う掲載記事への影響

新型コロナウイルス感染症の感染拡大状況により、掲載した内容について、急きょ中止・延期となる可能性があります。

最新の情報は、各問い合わせ先へご連絡の上、ご確認をお願いします。

みんなの声BOX

Q 道路交通法の改正で自転車利用のルールはどう変わりましたか?

A すべての自転車利用者が、ヘルメットの着用が努力義務となりました

4月1日から施行された改正道路交通法により、すべての自転車利用者について乗車用ヘルメットの着用が努力義務となりました。

自転車乗車中に交通事故で亡くなったかたの約6割が頭部に致命傷を負っています。また、ヘルメット着用していなかったかたの致死率は、着用していたかたに比べて約2.2倍となっています。

正しくヘルメットを着用することは、交通事故の被害を軽減し、命を守ることにつながります。

問い合わせ
道路管理課 (☎574-6651)

☎ 5月15日(月)から電話で問い合わせ先へ

安部木村 教育学術研究論文の募集

☎ 教育研究所 (☎572-9456)
応募資格●市内在住・在勤の個人・団体(児童・生徒・学生は除く)
☎ 5月12日(金)までに、出願書・研究計画書に必要事項を記入の上、学校教育課へ提出
※出願書・研究計画書は、教育委員会ホームページから入手できます。
研究成果の提出●出願書・研究計画書の選考による第一次審査に通った研究者は、研究論文を8000字以

ところ● 渋沢栄一記念館

【講演会】

とき●5月21日(日)午後1時30分〜3時
ところ● 渋沢栄一記念館
定員●先着50人
講師●井上海氏(歴史と民俗の博物館学芸員)
☎ ホームページから事前申し込み

【展示解説】

とき●5月13日(土)、6月10日(土)午後2時〜2時30分
ところ● 渋沢栄一記念館

埼玉県立本庄特別支援学校高等部 授業見学のお知らせ

☎ 県立本庄特別支援学校 (☎0495-24-3747)
対象●中学3年生または中学校を卒業し、入学を希望または検討している生徒およびその保護者
とき●6月8日(木)・9日(金)午前9時45分〜正午
ところ● 県立本庄特別支援学校
☎ 5月初旬までに各市町中学校に配布される申し込み用紙で申し込み
卒業生は直接問い合わせ先へ

令和5年度自衛官候補生募集

☎ 自衛隊埼玉地方協力本部熊谷地域事務所 (☎522-4855)
応募資格●18歳以上33歳未満のかた

二胡初心者スクール

☎ 深谷市民文化会館 (☎573-8765)
対象●小学生以上
とき●6月3日(土)・17日(土)・7月8日(土)・29日(土)、8月12日(土)・26日(土) 午後1時〜3時

ぶっかちゃんばーちい2023を開催します
☎ 協働推進課 (☎574-6658)
とき 7月1日(日) ①午前9時30分〜11時30分
②午後1時30分〜3時30分
ところ 深谷市民文化会館 大ホール
定員 各1,000人(限定観覧)※事前申込制
☎ 詳しくは5月中旬にぶっかちゃん公式ホームページや各種SNSにてお知らせします。

受付期間●5月26日(金)まで
試験日●Web試験(筆記試験・作文・適正検査) 6月1日(木)〜3日(土)のいずれか1日、身体検査・口述試験 6月10日(土)〜13日(火)のいずれか1日
※詳しくは問い合わせ先またはホームページ(下記QRコードからアクセス)で確認ください。



ところ ● 深谷城址公園内「掃部寮」
定員 ● 各回先着6人まで
参加料 ● 5000円（二胡持込可、レンタルの場合は別途料金が必要）
講師 ● 黒澤志津香氏（二胡講師）
⑤5月8日（月）～31日（水）までに電話または直接問い合わせ先へ

イベント

公務員（自衛隊・埼玉眞警察・深谷市消防本部・深谷市役所）合同職業説明会
④自衛隊埼玉地方協力本部熊谷地域事務所（☎522-4855）
対象 ● 高校生以上で公務員の仕事に興味のあるかた
とき・ところ ● 6月4日（日）①午前10時～正午、②午後1時30分～3時30分（各時間30分前から受付）・キララ上柴大会議室

既卒3年以内のかたおよび34歳以下の若者対象「就職面接会」
④熊谷公共職業安定所（☎522-5556）
対象 ● 高校、専門学校、高等専門学校、短期大学、大学（大学院）などを卒業後おおむね3年以内のかたおよび34歳以下のかた
とき ● 6月15日（木）午後1時15分～4時（受付は午後0時45分～）

市民登山教室
④市山岳連盟・相馬さん（☎09-3000）

スポーツ・レクリエーション
市民登山教室
④市山岳連盟・相馬さん（☎09-3000）

ところ ● ソニックシティ地下展示場
持ち物 ● 履歴書複数枚、ハローワーク受付票（お持ちのかた）。履歴書なしでも参加可能
④埼玉労働局ホームページ「イベント情報」をご確認ください。

深谷ねぎ
『はじマルシェ』を開催します
④産業ブランド推進室（☎577-3819）

深谷ねぎの定植体験や、旬の『ふかやさい』をテーマとした出店者自慢の逸品がたくさん並びます。
とき ● 5月26日（金）午前11時～午後2時
ところ ● 本庁舎1階 レンガコリド
およびピロティ

深谷市文化団体連合会（毎月）
④文化振興課（☎577-4501）
とき ● 5月24日（水）～26日（金）午前8時30分～午後5時15分（26日のみ午後4時まで）

市民登山教室
④市山岳連盟・相馬さん（☎09-3000）

市民登山教室
④市山岳連盟・相馬さん（☎09-3000）

市民卓球大会

④市卓球連盟（☎050-3692-1805）
対象 ● 市内在住・在勤・在学者、連盟登録者

令和4年度 深谷市スポーツ栄誉賞

生涯学習スポーツ振興課（☎572-9581）

本市のスポーツ振興に貢献し、その功績が顕著なかに深谷市スポーツ栄誉賞が贈られました。

【個人の部】

- 田員颯将=2022年春季全日本青少年空手道選手権大会 小学3年生男子 型の部 全国2位
- 石井綺来星=第40回全日本高等学校パワーリフティング選手権大会 女子47kg級 全国1位
- 上田綾音=第40回全日本高等学校パワーリフティング選手権大会 女子69kg級 全国1位
- 小幡光希=第40回全日本高等学校パワーリフティング選手権大会 男子83kg級 全国1位
- 福嶋正久=第15回全国社会人クラブバドミントン選手権大会（個人戦）55歳以上男子ダブルス 全国2位
- 井上まち子=第9回日本ペタンクシングルス選手権大会 シングルス 全国1位
- 今泉 君子=第10回日本ティール選手権大会 ペタンクシングルス 全国1位
- 中澤富士子=第49回日本レディースソフトテニス個人戦大会 さくらブロック 全国1位
- 小竹照代=第77回国民体育大会（いちご一会とちぎ国体）グラウンド・ゴルフ個人総合 全国1位
- 小久保寛太=プリスペン2022Virtusオセアニア・アジアゲームズ 男子走幅跳（T20）世界4位
- 立石ゆう子=2022ステアクライミング世界選手権ステアクライミング 世界2位



▲スポーツ栄誉賞表彰式（3月29日・本庁舎大会議室）

クビアカツヤカミキリの被害にご注意ください

④環境課（☎577-6539）

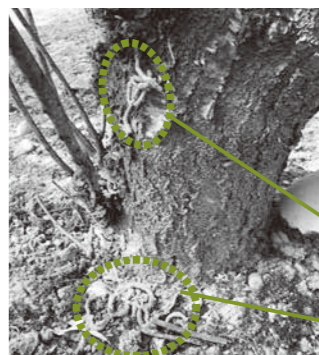
市内で特定外来生物の『クビアカツヤカミキリ』の発生が確認されています。当該種は、繁殖力が強く、幼虫はサクラ・ウメ・モモなどの樹木を食害し、樹木が枯れたり、倒木したりするなどの被害が発生する恐れがあります。

夏場に成虫（右下参照）が発生しますので、発見された場合は速やかに捕殺するとともに、近辺で被害樹木がある場合には問い合わせ先まで連絡をお願いします。詳しくは市ホームページをご覧ください。



▲市ホームページ

被害木の見分け方



木の幹からカサカサした木くず（フラス）が排出されます
根元に大量のフラスがたまりやす
首の部分が明るい赤色

0-8584-2672

対象 ● 小学校5年生以上の市内在住・在勤・在学者（小学生は保護者同伴）
とき ● 開校式 ①6月8日（木）午後7時、実技講習会 ①6月25日（日）②8月6日（日）③9月10日（日）、閉校式 ④10月5日（木）午後7時

ところ ● 開・閉校式 ①深谷公民館、①那須茶臼岳（栃木県）、②北八ヶ岳（山梨県）、③安達太良山（福島県）
定員 ● 先着30人
参加料 ● 3000円（資料代・保険料を含む）※実技講習費（各回1万円）は別途集金



⑤5月24日（水）までに左記QRコードからメールアドレス・氏名・年齢・性別・電話番号・住所（市外のかたは勤務先などの名称・所在地も）・同伴者の有無を記入して申し込み
※1回の申し込みにつき2人まで
詳しくは、市山岳会ブログ（http://blog.livedoor.jp/fukayai1964/）をご覧ください。

深谷ビッグタートル
休館日のお知らせ
④深谷ビッグタートル（☎572-3000）

とき・ところ ● 5月21日（日）受付は午前8時30分～深谷ビッグタートル
参加料 ● シニア・一般・パパママの部 ①1000円、高校生 ②600円、中学生以下 ③400円、ダブルス ④1000円
⑤5月12日（金）までに参加料を添えて深谷ビッグタートル（☎572-3000）へ

初心者空手道教室

④市空手道連盟・吉形さん（☎573-3170）
対象 ● 幼児～中学生
とき ● 5月17日～7月12日の毎週水曜日（6月7日を除く全8回）午後7時～8時30分
ところ ● 深谷ビッグタートル武道場
定員 ● 先着10人
参加料 ● 2000円（保険料を含む）
⑤5月12日（金）までに参加料を添えて深谷ビッグタートル（☎572-3000）へ

くらしの情報

県北総合相談センター 出張法律相談会

④埼玉司法書士会事務局（☎048-863-7861）

お知らせ

委員の選任

④人事課（☎574-6636）、行政委員会（☎574-6664）、教育総務課（☎574-5811）
令和5年度深谷市議会第1回定例会で、次の人の任命などについて議会の同意を得ました。
固定資産評価員 大屋孝成

憲法記念無料法律相談会

④埼玉弁護士会熊谷支部（☎521-0844）
とき ● 5月13日（土）午前10時～午後1時（受付は午後0時30分まで）
ところ ● 熊谷市立商工会館 2階大ホール（熊谷市宮町2-39）
④相談日の1週間前までに電話で総合相談センター（☎048-838-7472）へ

深谷シネマ 5月の上映スケジュール 通常料金 1,200円 障がい者 900円
NPO法人市民シアター・エフ(☎551-4592)【火曜日定休】

5月 7日(日)	モリコーネ 映画が恋した音楽家 午前9時30分～ [イタリア/2時間37分/字幕]	名画特集 Vol.1 ニュー・シネマ・パラダイス 午後0時40分～ [イタリア/2時間4分/字幕]	土を喰らう十二カ月 午後3時10分～ [日本/1時間51分]	世界は僕らに気づかない 午後5時30分～ [日本/1時間52分]	母の聖戦 午後7時50分～ [メキシコ・他合作/2時間15分/字幕]
8日(月)					
9日(火)					
10日(水)					
11日(木)					
12日(金)					
13日(土)					
14日(日)					
15日(月)					
16日(火)	近江商人、走る! 午前9時30分～ [日本/1時間54分]	インド映画特集 R R R 午前11時50分～ [インド/2時間59分/字幕]	インド映画特集 バーバリ 伝説誕生 完全版 午後3時10分～ [インド/2時間39分/字幕]	チョコレートな人々 午後6時10分～ [日本/1時間42分/ドキュメンタリー]	とべない風船 午後8時20分～ [日本/1時間40分]
17日(水)					
18日(木)					
19日(金)					
20日(土)					
21日(日)					
22日(月)					
23日(火)	インド映画特集 R R R 午前9時30分～ [インド/2時間59分/字幕]	近江商人、走る! 午後0時50分～ [日本/1時間54分]	インド映画特集 バーバリ 王の凱旋 完全版 午後3時10分～ [インド/2時間47分/字幕]	銀平町シネマ ブルース 午後6時20分～ [日本/1時間39分]	インド映画特集 エンドロールのつづき 午後8時30分～ [インド/1時間52分/字幕]
24日(水)					
25日(木)					
26日(金)					
27日(土)					
28日(日)					
29日(月)					
30日(火)	若者は山里をめざす ※28日(日)監督トークあり 午前9時30分～ [日本/1時間55分/ドキュメンタリー]	ヒトラーのための虐殺会議 午後0時20分～ [ドイツ/1時間52分/字幕]	インド映画特集 エンドロールのつづき 午後2時40分～ [インド/1時間52分/字幕]	対峙 午後5時～ [米/1時間51分/字幕]	崖上のスパイ 午後7時20分～ [中国/2時間/字幕]
31日(水)					
6月 1日(木)					
2日(金)					
3日(土)					

上映情報は全て予定です。予告なしに変更する場合がありますのでご了承ください。

図書館休館日

深谷・川本・花園図書館共通 【5月】 1日(月)・8日(月)・12日(金)・15日(月)・22日(月)・29日(月)
【6月】 5日(月)・9日(金)・12日(月)・19日(月)・26日(月)

上柴・岡部図書館 【5月】 12日(金)
【6月】 9日(金)

深谷グリーンパーク・パティオ (☎574-5000)・火曜日休館

■営業時間:午前10時～午後9時(最終入場は午後8時15分)
■入場料:一般=2,000円、小・中学生=1,000円 【市民割カード料金】 一般=800円、小・中学生=400円
※障害のあるかたは、『一般』または『市民割引カード料金一般』の入場料が半額となります。対象となる障害の等級などが決まっていますので、詳しくはお問い合わせください。
■市民割カードをパティオ窓口で発行(別途、ネギー割引などあり)
■JR深谷駅南口から無料シャトルバスの送迎あり(土・日曜日、祝日のみ)

イベント名	とき・内容	備考
深谷産ユリの切り花バイキング	6月1日(木)・3日(土)各日午前11時～、午後2時～ ※深谷産ユリの展示=6月1日(木)～7日(水)	定員/各回先着50人 参加料/1回100円(1人3本まで) ※持ち帰り袋を持参ください
季節のフラワーレッスン 父の日に贈るウッドBOXアレンジメント教室	6月10日(土)①午前10時～11時30分、②午後1時～2時30分 父の日に贈るフラワーギフトを作ります	対象/小学生以上(低学年は保護者同伴) 定員/各回先着16人 参加料/2,000円 講師/善本由紀氏(株)日比谷花壇 申し込み/5月12日(金)午前11時から電話でパティオへ
星空ヨガ	6月17日(土)午後6時30分～(雨天時は屋内) ご家族一緒にヨガをお楽しみください。	参加料/大人700円、小学生以下300円 ※詳しくはパティオホームページをご覧ください。

高齢者叙勲

内閣府から高齢者叙勲が発令され、次のかたが受賞の荣誉に輝かれました。誠におめでとうございます。

瑞宝小綬章 農林水産行政事務功労
大室武夫氏(東方・88歳)
元 京都食糧事務所長

瑞宝小綬章 教育功労
清水國男氏(田所町・88歳)
元 公立高等学校長

市職員定期人事異動

4月1日付けで人事異動を行いました。部長級職員の新体制は、次の通りです。



川、住宅周辺に落ちていた空き缶・空き瓶・紙くずなどのごみ。不法投棄物の回収は行いません。回収場所と回収(空き缶・空き瓶は配布されたビニール袋などに分別して収集し、各自治会で指定された場所に集めてください。回収は翌日以降に市が行います。紙くずなどのごみは翌日の午前8時30分までに、通常のごみ収集所に出してください。

とおりです。

※()内は旧職名です。

秘書室長 田村哲男(会計管理者兼会計課長)、企画財政部長 荻野昌利(教育部長)、総務部長 吉岡浩二、協働推進部長 岡田真、沢沢栄一、政策推進部長 青木克尚、市民生活部長 吉場厚仁、福祉健康部長兼福祉事務所長 清水良保、こども未来部長兼福祉事務所長 小林利夫、産業振興部長 三浦聖樹(産業拠点整備次席特命監業産業拠点整備室長)、環境水道部長 宮下昌規(都市整備部次長兼道路管理課長)、都市整備部長 吉田稔(農業委員会事務局長)、消防本部消防長 飯野勇人、会計管理者兼会計課長 町田進(議事事務局局長)、議事事務局局長 藤靖彦(産業振興部長)、監査委員事務局局長 澤野三男、農業委員会事務局局長 中島隆(都市整備部次長兼都市計画課長兼深谷市民サービスセンター館長)、教育部長 松村一(教育部次長兼教育総務課長)

ポートルレス戸田開催日

岡玉県都市ポートルレス企業団(☎048-823-8711)
岡玉県都市ポートルレス企業が主催するポートルレス戸田の配分金は、市民の皆さんの暮らしに役立つ

ています。

開催日 ●5月2日(火)～7日(日)・24日(水)～29日(月)、6月14日(水)～19日(月)・29日(木)～30日(金)
※節度をもってご利用ください。

第65回全国水道週間

水道工務課(☎577-7529)
とき ●6月1日(木)～7日(水)(土・日曜日を除く)

ところ ●水道庁舎(岡部浄水場内)
内容 ●①アンケート調査(粗品プレゼントあり)、②蛇口のバックシン無料配布、③水道に関する相談、蛇口の交換(材料費は実費)

都市計画に関する公聴会開催のお知らせ

岡玉県都市計画課(☎048-830-5341)、市都市計画課(☎574-6654)

とき ●7月10日(月)①深谷都市計画区域Ⅱ午前10時～、②寄居都市計画区域Ⅱ午後2時～

ところ ●本庁舎大会議室

内容 ●深谷都市計画都市計画区域の整備・開発及び保全の方針の変更、寄居都市計画都市計画区域の整備・開発及び保全の方針の変更、深谷都市計画区域区分の変更

【都市計画の変更の構想(原案)の閲覧】

5月31日(水)は
固定資産税 1期
軽自動車税 (種別割)
の納期限です。

口座振替にしているかたは、振替日となりますので、5月30日(火)までに残高をご確認ください。
なお、納付が困難なかたは、収税課までご相談ください。
収税課(☎574-6639)

期間 ●6月2日(金)～16日(金)(土・日曜日を除く午前8時30分～午後5時15分)
ところ ●県都市計画課、県熊谷県土整備事務所、市都市計画課
※6月2日(金)以降は県ホームページでも閲覧できます。

【公述の申し出】
対象 ●市内に住所を有する個人および法人
提出方法 ●6月16日(金)午後5時15分までに閲覧場所にある公述申出書に必要事項を記入の上、持参または郵送(必着)で問い合わせ先へ(県電子申請届出サービスによる提出も可)。
※申し出がない場合は公聴会は中止となります。
※傍聴希望者は、6月30日(金)以降に市都市計画課にお問い合わせください。

各種無料相談

※相談日が祝休日・年末年始に当たる場合は、お休みになることがあります。また、新型コロナウイルス感染症の影響により変更となる場合があります。

名称	問い合わせ	内容	とき	ところ
深谷市子ども家庭総合支援拠点(家庭児童相談室)	子ども青少年課 ☎571-1408	子どもに関する心配や悩み事の相談	月～金曜日 午前8時30分～午後5時15分(家庭児童相談室は午前9時～午後5時)	子ども青少年課 家庭児童相談室
虐待防止ホットライン	子ども青少年課 ☎574-3000	虐待が疑われる子どもを見つけた場合は、ご連絡ください	月～金曜日 午前8時30分～午後5時15分	子ども青少年課
子どもスマイルネット	子どもスマイルネット ☎048-822-7007	子ども(原則18歳未満)に関わる悩み電話相談	毎日 午前10時30分～午後6時	-
行政相談	自治振興課 ☎574-8597	行政に関する苦情・要望など	毎月第2・3木曜日 午後1時30分～4時	市役所本庁舎2階 相談室2-2
法律相談(弁護士)	自治振興課 ☎574-8597	離婚(養育費など)、金銭貸借、商取引などの法律に関する相談 予約制	火曜日 午後1時30分～4時30分 第4木曜日 午前9時～正午	市役所本庁舎2階 相談室2-1
登記・法律相談(司法書士)	自治振興課 ☎574-8597	相続、登記などの法律に関する相談 予約制	木曜日 午後1時30分～4時30分	市役所本庁舎2階 相談室2-1
市民相談	自治振興課 ☎574-8597	市民生活に関する相談	月・水・金曜日 午前9時30分～正午、午後1時～4時30分 ※受け付けは午後4時まで	市役所本庁舎2階 相談室2-1
消費生活相談	消費生活センター ☎571-2805	商品契約に関する苦情など	月～水・金曜日 午前10時～正午、午後1時～4時	市役所本庁舎2階 相談室2-2
不動産相談	自治振興課 ☎574-8597	土地や建物の売買、賃貸など、不動産に関する相談 予約制	毎月第3火曜日 午前9時～正午	市役所本庁舎2階 相談室2-1
交通事故相談	交通事故相談所 ☎048-830-2963	交通事故に関する相談	月～金曜日 午前9時～正午、午後1時～5時 ※受け付けは午後4時30分まで	県庁第2庁舎 交通事故相談所
教育相談	教育研究所 ☎572-9456	子どもの発達障害や、不登校・いじめ・非行など、学校生活上の不応や悩みについての相談	月～金曜日 午前9時～正午、午後1時～4時30分 ☐e-net@city.fukaya.saitama.jp	教育研究所
よろず人権相談(人権擁護委員)	人権政策課 ☎574-6643	生活全般で感じた人権上の困り事や悩みなどの相談 予約制	5月25日(木)、6月1日(木)・12日(月) 午前9時～正午	市役所本庁舎2階 会議室
女性の悩み相談室	人権政策課 ☎574-6643	仕事・家庭・夫婦の悩みなどの相談 予約制	水曜日 午前10時～正午、午後1時～3時	市役所本庁舎3階 相談室3-1
DV相談	市配偶者暴力相談支援センター ☎574-6643	配偶者やパートナーからの暴力などに関する相談	月～金曜日 午前8時30分～午後5時15分	市配偶者暴力 相談支援センター
深谷若者サポートステーション	深谷若者サポートステーション ☎577-4727	15～49歳の無業者の就労に関する支援 予約制	月～金曜日、第4土曜日 午前9時～午後5時	深谷若者サポート ステーション(西島4-2-61ウエストビル2階)
ふるさとハローワーク	ふるさとハローワーク ☎551-2501	求人情報提供、職業相談・紹介※雇用保険など一部業務はハローワーク熊谷のみ取り扱い	月～金曜日 午前10時～午後5時	キララ上柴 ふるさとハローワーク
労働相談	県労働相談センター ☎048-830-4522	賃金・退職金や労働時間などの労働条件や、労務管理上の問題などの相談 面接相談は予約制	電話相談:午前9時～午後4時30分 面接相談:午前9時～午後4時	県庁第2庁舎1階
障害福祉相談	市障害者相談支援センターいっしょ ☎577-5524	障害・難病に関する困りごとや悩みなどの相談	月～金曜日 午前8時30分～午後5時15分※木曜日のみ午後7時15分まで	障害福祉課
生活困窮相談	自立相談支援機関 ☎568-5014	経済的に困窮しているかたの生活や仕事に関する相談	月～金曜日 午前8時30分～午後5時15分※木曜日のみ午後7時15分まで	生活福祉課
健康相談	保健センター ☎575-1101	健康に関する相談 ※ 面接・オンライン相談は予約制 ※電話・メール相談は随時	月～金曜日 午前8時30分～午後5時15分 ☐hoken@city.fukaya.saitama.jp	保健センター (オンライン相談は☐より予約)
こころの健康相談	保健センター ☎575-1101	心の健康や病気、福祉制度などの相談 予約制(事前相談)	5月17日(水) 午後1時45分～2時45分、 6月7日(水) 午後1時～2時	保健センター
ひきこもり等相談室	子ども青少年課 ☎574-6646	15～34歳の引きこもりなどに関する相談 予約制	毎月第1・3木曜日午後1時～5時 ※祝休日の場合は翌開庁日	子ども青少年課
エイズ相談・検査	熊谷保健所 ☎523-2811	エイズなどに関する相談と血液検査 予約制	5月11日(木)、6月8日(木) 午後1時30分～2時30分、5月23日(火) 午前10時～11時15分	熊谷保健所

休日診療

眼科・耳鼻咽喉科休日診療医院

とき	休日診療医院名	問い合わせ	とき	休日診療医院名	問い合わせ
5月14日(日)	しばさき耳鼻咽喉科	☎570-0033	5月21日(日)	矢部耳鼻咽喉科	☎574-3535

※変更になる場合があります。最新の情報は、市ホームページをご確認ください。
※受診する場合は、事前に電話で確認の上お出かけください。

休日診療所・子ども夜間診療所(☎573-7723・国済寺319-3)

●休日診療所

診療日	5月 3日・4日・5日・7日・14日・21日・28日 6月 4日・11日・18日・25日
診療受付時間	午前9時～11時30分、午後2時～4時30分
診療科目	内科・小児科

●子ども夜間診療所

診療日	5月 3日・4日・5日・6日・7日・13日・14日・20日・21日・27日・28日 6月 3日・4日・10日・11日・17日・18日・24日・25日
診療受付時間	午後7時～9時
診療科目	小児科(中学生以下)

医療機関を受診する前に

●埼玉県医療機能情報提供システム
場所や診療科目、時間などの条件を入力すると、県内約1万カ所の医療機関や薬局を検索することができます。
☐「埼玉県医療機能情報提供システム」で検索

●埼玉県救急電話相談「#7119」
大人や子どもの急な病気やけがに関して、看護師の相談員が医療機関を受診すべきかどうかなどを24時間365日でアドバイスすることも、医療機関の案内をします。

電話番号 ☎#7119

相談時間 24時間365日
☎048-824-4199(ダイヤル回線、IP電話、PHS、都県境の地域はこころの番電話におかけください。)

●全国版救急受診アプリ(消防庁作成アプリ愛称「Q助」)
急な病気やけがをしたとき、該当する症状などを画面上で選択していくと、緊急度に応じた必要な対応として「いますぐ救急車を呼びましょう」、「できるだけ早めに医療機関を受診しましょう」、「緊急ではありませんが医療機関を受診しましょう」または「引き続き、注意して様子をみてください」という文言が表示されます。ぜひ活用ください。



▲アプリの入手はこちらから(アプリは無料)

認知症のかたとその家族が安心して集える交流の場
『認知症カフェ』に参加しよう！

【利用時のお願い】 新型コロナウイルス感染症拡大防止のため、利用時はマスクの着用を推奨します。事前に自宅での検温をお願いします。また、急きょ中止となる場合があります。

名称	問い合わせ	とき・ところ	参加料
オレンジカフェ 東都	東都大学(☎574-2500)※要予約	5月18日(休)午後1時30分～3時・東都大学食堂	100円
ふじさわ苑 オレンジカフェ	ふじさわ苑(☎571-1234)※要予約	5月28日(日)午前10時～11時30分・ふじさわ苑デイサービスセンター	100円
瑠璃色のふるさと	大里広域地域包括支援センター市社会福祉協議会(☎573-6869)※事前予約不要	5月24日(休)午前10時～11時30分・瑠璃光寺(稲荷町北9-25)	無料
カフェ・オレンジ ヴィラ	フラワーヴィラ(☎584-5550)※電話で要予約	5月28日(日)午前10時～正午・デイサービスセンターかぐや姫	無料
フラワーヴィラ 花園テラスカフェ	フラワーヴィラ(☎584-5550)※認知症に関する交流だけでなく、誰でも参加できます。	毎週水曜日(5月3日(祝)を除く)の午後1時～3時・フラワーヴィラ花園テラス	100円程度(飲み物希望者のみ)
笑み 笑カフェオレンジ	笑カフェ(☎598-8020)※要予約	6月12日(月)午前10時～11時・笑カフェ(JR岡部駅前)	100円

※認知症に関しては、地域包括支援センターでも随時ご相談いただけます。

令和5年度 家族介護者教室 参加者募集

【問い合わせ】 長寿福祉課(☎574-8544)

高齢者の介護についての知識や技術を、分かりやすく学べます。また、参加者同士の交流の時間もあります。ぜひ、ご参加ください。

対象 おおむね要介護2～5のかたを自宅で介護中のかた
定員 先着15人(原則、全6回全て参加できるかた)
申し込み 5月31日(木)までに問い合わせ先へ



とき	ところ	テーマ	講師
6月5日(月) 午後1時30分～3時30分	深谷公民館 大会議室	在宅医療・看取り	在宅医療連携室
7月3日(月) 午後1時30分～3時30分	深谷公民館 大会議室	口腔ケアの介助のポイント	歯科衛生士
8月7日(月) 午後1時30分～3時30分	深谷公民館 調理室	元気になる栄養の摂り方と介護食の調理実習	管理栄養士
9月4日(月) 午後1時30分～3時30分	深谷公民館 大会議室	家族も楽になる福祉用具の紹介	福祉用具事業者
10月2日(月) 午後1時30分～3時30分	深谷公民館 中会議室	認知症の人との接し方と介護のコツ	認知症の人と家族の会
11月6日(月) 午後1時30分～3時30分	深谷公民館 大会議室	施設サービスの選び方	介護支援専門員

新型コロナウイルスワクチン接種関連情報

【問い合わせ】 深谷市新型コロナウイルスワクチン接種コールセンター(☎0570-003065)
月～金曜日(祝日を除く) 午前8時30分～午後5時15分

新型コロナウイルスワクチン特例臨時接種の期間が令和6年3月31日(日)まで延長されました。

接種種別	対象年齢	回数	実施期間
初回接種	乳幼児(6カ月～4歳)	1～3回目	引き続き令和6年3月まで実施
	小児(5歳～11歳)	1・2回目	
	12歳以上	1・2回目	

接種種別	実施期間	対象者	
		5歳～64歳	65歳以上
春夏接種	5月8日(月)～8月31日(木)	①基礎疾患などを有するかた ②医療機関、高齢者・障害者施設などの従事者 ※希望者は接種券発行申請(電子申請またはコールセンターで申し込み)が必要	初回接種完了者へ接種券を発送

接種種別	開始時期	対象者
秋冬接種	9月から実施予定	初回接種が完了した5歳以上のかた ※使用するワクチンは未定

深谷テラスパーク各種講座のお知らせ

【問い合わせ】 深谷テラスパーク(☎579-2022)

深谷テラスパークでは、ヨガなど体を動かすさまざまな講座を実施しています。ぜひ、ご参加ください。なお、講座について詳しくは、問い合わせ先へお問い合わせください。

	体すっきり サーキットトレーニング	体幹ストレッチ ヨガ	朝活月間！ 楽しく体を動かそう！
対象	運動制限のないかた		
とき	5月13日(出)・20日(出)・27日(出)、6月3日(出) 午後6時～7時(全4回)	5月11日(休)以降の毎週木曜日 午後2時～3時	①目覚めの優しいヨガ 5月22日(月) 午前8時30分～9時30分 ②ラジオ体操とゆっくりプログラム 毎週水・木曜日 午前9時～9時40分
ところ	深谷テラスパーク管理棟 多目的室		深谷テラスパーク円形広場 ※雨天時は管理棟多目的室(ラジオ体操とゆっくりプログラムは中止)
定員	先着8人	各日先着8人	①目覚めの優しいヨガ=先着8人 ②ラジオ体操とゆっくりプログラム=先着20人
参加料	3,000円(全4回)	1回1,000円	①目覚めの優しいヨガ=1回1,000円 ②ラジオ体操とゆっくりプログラム=1回300円
申し込み	直接または電話で問い合わせ先へ		

母子保健

【大事なお知らせ】新型コロナウイルスの感染拡大状況により、急きょ、中止・延期する場合があります。市ホームページをご覧ください。事前にお問い合わせのうえ、お出かけください。

問い合わせ 保健センター ☎575 - 1101

指定日にお越しになれない場合、ご相談がある場合および問い合わせは、保健センターへご連絡ください。乳幼児健康診査の対象になるかたへは、個別に通知を発送しています。

【ところ】深谷=保健センター おかべ=おかべ子育て支援センター 花園=花園公民館

事業名	ところ	とき	対象者など
マタニティ教室	たまごコース	深谷 6月 1日(休)	午後1時30分～3時30分 (受け付け:午後1時20分～1時30分) ※おおむね妊娠中期のかた ・たまごコース:おっぱいのお手入れ方法、お産や育児について ・ひよこコース:保育実習(赤ちゃんの抱き方、お風呂の入れ方、オムツ交換など)、市の保健事業の話 ※要Web予約 右上のQRコードを読み取り、ホームページから予約してください。 ひよこコースは①～③のいずれかを選び予約してください。
	ひよこコース	深谷 5月13日(出)	①午前 9時～10時10分 ②午前10時～11時10分 ③午前11時～午後0時10分
マタニティごはんレッスン	深谷	5月27日(出)	午前9時30分～11時 (受け付け:午前9時20分～9時30分) 妊娠中のかた ※要Web予約 右のQRコードを読み取りホームページから予約してください。 ・妊娠中の食事のポイント
離乳食レッスン	深谷	5月11日(休) 6月 6日(火)	午前10時～11時 (受け付け:午前9時45分～10時) おおむね3～6カ月児の保護者 ※要Web予約 右のQRコードを読み取りホームページから予約してください。
4カ月児健康診査	深谷	5月19日(金) 26日(金)	令和 4年12月26日～令和 5年 1月15日生まれ
		6月 2日(金) 8日(休)	令和 5年 1月16日～令和 5年 1月31日生まれ
1歳6カ月児健康診査	深谷	5月 12日(金) 18日(休) 30日(火)	令和 3年 9月19日～令和 3年10月23日生まれ
		6月 6日(火)	令和 3年10月24日～令和 3年11月 6日生まれ
3歳児健康診査	深谷	5月16日(火) 25日(休)	令和元年10月12日～令和元年11月 2日生まれ
		6月 9日(金)	令和元年11月 3日～令和元年11月13日生まれ
乳幼児相談	深谷	5月15日(月)	対象 未就学児とその保護者 内容 発育、栄養、発達、子育ての相談 ※要電話予約
	花園	5月22日(月)	
	おかべ	6月 5日(月)	
赤ちゃんサロン	深谷	5月17日(火) 31日(火)	対象 おおむね4カ月未満児とその保護者 内容 参加者同士の交流、身長・体重測定、助産師・保健師による授乳や育児の相談 ※要電話予約

母子健康包括支援センター (保健センター内)

問い合わせ 母子健康包括支援センター
(☎575 - 1101・保健センターと共通、✉boshi@city.fukaya.saitama.jp)

妊娠・出産・授乳や子育てに関するさまざまな疑問や心配事について、助産師・保健師などが相談に応じます。併設の赤ちゃんスマイルエリアには、体重計が設置してあります。ご自由にご利用ください。



【大事なお知らせ】

新型コロナウイルスの感染の状況により、急きょ、中止・延期する場合があります。事前にお問い合わせください。

深谷市ファミリーサポートセンターの会員募集

問い合わせ・申し込み 深谷市ファミリーサポートセンター (緊急サポートセンター埼玉内☎048 - 297 - 2903)

ファミリーサポートセンターは、子育てを手助けしてほしい人(依頼会員)と子育てを応援したい人(協力会員・有償ボランティア)が会員となり、育児に関する相互援助活動(送迎や一時保育など)をするシステムです。希望者は入会説明会へご参加ください。

【入会説明会(要事前申し込み)】とき 6月6日(火)午後1時～4時 ところ 市役所本庁舎3階 3-2会議室

川本サングリーンパークイベント情報

問い合わせ 川本サングリーンパーク (☎583 - 5611)

※各イベントについて詳しくは問い合わせ先ホームページをご確認ください。

【陶芸絵付け体験教室】

とき 5月14日(日)午前10時～正午、午後1時30分～3時30分

ところ 川本サングリーンパーク

定員 各回先着10人 参加料 1,000円

【サングリーンフェスタinスプリング】

とき 5月27日(出)・28日(日)午前10時～午後3時

ところ 川本サングリーンパーク

内容 27日=輪投げゲーム・ゴルフゲーム・手工芸品作品展・竹ぼっくり作り、28日=ジャンボ松ぼっくりのオーナメント作り

子ども向けおはなし会 (事前申し込み制)

問い合わせ	内容	とき	ところ	備考
深谷図書館 ☎571 - 8210	おはなし会	5月27日(出) (☎5月20日(出)～)	深谷図書館 3階展示室	対象・定員 幼児、小学校低学年・各回20人
	ちいさい子のおはなし会	6月8日(休) (☎6月 1日(休)～)		対象・定員 0～3歳くらい・各回15人
上柴図書館 ☎571 - 5800	おはなし会	5月16日(火) (☎5月 9日(火)～)	上柴公民館 大会議室2	対象・定員 幼児、小学校低学年・各回20人
岡部図書館 ☎585 - 5968	おはなし会	5月20日(出) (☎5月13日(出)～) 6月17日(出) (☎6月10日(出)～)	岡部公民館 児童室	対象・定員 幼児、小学校低学年・各回15人
川本図書館 ☎583 - 6250	おはなし会	6月10日(出) (☎6月 3日(出)～)	川本公民館 会議室	対象・定員 幼児、小学校低学年・各回20人
花園図書館(アクロス) ☎579 - 1333	おはなし会	6月 3日(出) (☎5月27日(出)～)	花園図書館 (アクロス) おはなしのへや	対象・定員 幼児、小学校低学年・各回12人

※定員に達していない場合は、当日参加も可能です。※図書館休館情報は17ページに掲載しています。



子育て支援センターは、未就学児と保護者を対象に育児相談・支援を行う施設です。
主に育児相談や、施設を自由に利用できる広場を実施するほか、毎月、さまざまな事業を行っています。
※事業により年齢制限がありますので、備考欄をご確認ください。記載がない場合は、未就学児と保護者です。

ところ	事業名	とき	内容	備考
深谷	体験保育	5月16日(火)・30日(火) 午前10時～正午	今日は何をするのかな？すくすく交流会のびのびPoPo～室内開放～	要予約(すくすく交流会)
	ジムナスティック	5月22日(月)、6月5日(月) 午前10時～正午	深谷ビッグタートルサブアリーナにて体育・英語・スペイン語あそび	深谷西・藤沢・上柴も共通
	はっぴい	5月23日(火)、6月6日(火) 午前10時～正午	虫歯予防制作、ふれあいあそび	-
深谷西	体験保育	5月18日(水)、6月1日(水) 午前10時～正午	今日は何をするのかな？すくすく交流会のびのびPoPo～室内開放～	要予約(すくすく交流会)
	はっぴい	5月11日(水)・25日(水)、6月8日(水) 午前10時～正午	ミニハイキング、虫歯予防制作、ふれあいあそび	ミニハイキング：仙元山集合(雨天の場合：深谷西)
	給食体験《もぐもぐPoPo》	5月20日(土)、6月10日(土) 午前10時～正午	手作り簡単おやつ『シュガースティック・きな粉スティック』、旬のじゃがいもで作ろう！『じゃがもち』	要予約
藤沢	ジュニア	5月15日(月) 午前10時～正午	小さいお子さんを持つお母さんに役立つ遊びがいっぱいです	-
	はっぴい	5月17日(水)・31日(水) 午前10時～正午	ミニハイキング、虫歯予防制作	ミニハイキング：仙元山集合(雨天の場合：藤沢)
	体験保育	5月24日(水)、6月7日(水) 午前10時～正午	今日は何をするのかな？すくすく交流会のびのびPoPo～室内開放～	要予約(すくすく交流会)
上柴	体験保育	5月12日(金)・26日(金)、6月9日(金) 午前10時～正午	今日は何をするのかな？すくすく交流会のびのびPoPo～室内開放～	要予約(すくすく交流会)
	はっぴい	5月19日(金)、6月2日(金) 午前10時～正午	ミニハイキング、虫歯予防制作	ミニハイキング：仙元山集合(雨天の場合：上柴)
	深谷こども国際まつり	5月27日(土) 午後2時～4時	世界のお友だちと交流をしましょう	-
すみれ	室内遊び	月・水・金曜日 午前8時30分～午後1時30分	気に入った絵本やおもちゃで遊びましょう	ホームページから要予約、先着5組
	園庭開放	月・水・金曜日 午前9時～正午	水・砂・泥などで遊びましょう	ホームページから要予約、先着5組
	おはなし会	5月15日(月) 午前10時～10時20分	絵本や紙芝居の世界を親子で楽しみましょう	ホームページから要予約、先着5組
あけぼの	室内遊び	月～金曜日 午前10時～正午	おもちゃや絵本で同年代の交流を楽しみましょう	要予約
	育児相談	月～金曜日 午前10時～午後2時	子育てについてのお悩み相談しませんか	要予約
	園庭遊び	月～金曜日 午前11時～正午	園庭の遊具や砂場で楽しく遊びましょう	要予約
ふき	身体測定	5月11日(水) 午前10時～11時30分	大きくなったかな？身長体重を測ってみましょう	要予約
	親子リズム	5月18日(水) 午前10時～10時30分	親子で楽しく身体を動かして遊びましょう	要予約
	お誕生日会	5月25日(水) 午前10時～10時30分	5月生まれのお友だちをみんなで祝いましょう	要予約
川の子	おはなし教室	火・水曜日 午前9時30分～11時	豊かな心を育む絵本やおはなしの読み聞かせです	要予約
	親子体操	金曜日 午前9時30分～11時	親子で楽しく身体を動かしましょう	要予約
	ミニ運動会	5月25日(水) 午前10時30分～正午	親子で運動会の模擬体験をしましょう	要予約
エンゼル	手形足形W E K	5月16日(火)～18日(木) 午前9時～正午	どんなアートに仕上がるかお楽しみに	要予約、各日6組
	英語遊び	5月16日(火) 午前11時30分～	親子と一緒に楽しく英語遊び	要予約、先着6組
	リトミック	5月23日(火) 午前11時～	専門講師によるリズム遊びを親子で楽しみましょう	要予約、先着10組
花園工	赤ちゃん広場	5月23日(火) 午前10時30分～11時	親子で楽しくふれあい遊びをしよう	要予約、先着7組 0、1歳児対象
	誕生会	5月24日(水) 午前10時30分～11時	手作りカードと一緒に祝いましょう	要予約、誕生児優先、先着7組
	リトミック	5月25日(水) 午前11時～11時30分	専門講師によるリズム遊びを親子で楽しみましょう	要予約、先着10組

おかべ	… おかべ子育て支援センター (みらい幼稚園おかべ内)	☎585-4101 火～土曜日 午前8時30分～午後5時
深谷東	… 深谷東子育て支援センター (深谷東幼稚園内)	☎501-2848 月～金曜日 午前8時30分～午後5時
深谷	… 深谷保育園ハート・PoPo子育て支援センター (深谷保育園内)	☎551-6333
深谷西	… 深谷西保育園ハート・PoPo子育て支援センター (深谷西保育園内)	☎573-0005 月～土曜日 午前8時30分～午後5時
藤沢	… 深谷藤沢保育園ハート・PoPo子育て支援センター (深谷藤沢保育園内)	☎572-1511
上柴	… 深谷上柴保育園ハート・PoPo子育て支援センター (深谷上柴保育園内)	☎578-8777
すみれ	… すみれ保育園子育て支援センター (すみれ保育園内)	☎571-2770 月・水・金曜日 午前8時30分～午後1時30分
あけぼの	… あけぼの保育園子育て支援センター (あけぼの保育園内)	☎572-0022 月～金曜日 午前9時30分～午後2時30分
エンゼル	… エンゼル子育て支援センター (エンゼル保育園内)	☎585-0462 火～木曜日 午前8時30分～午後1時30分
花園工	… 花園エンゼル子育て支援センター (花園エンゼル保育園内)	☎584-4602 月～金曜日 午前9時～午後2時
ふき	… 子育て支援ふきのとう (ふきのとう保育園内)	☎546-0066 月～金曜日 午前8時30分～午後1時30分
川の子	… 川本の子キッズ保育園子育て支援センター (川本の子キッズ保育園内)	☎583-2771 火・水・金曜日 午前9時30分～午後2時30分
オアシス	… 地域子育て支援センターオアシス (花園第三保育室隣)	☎501-8523 月～金曜日 午前10時～午後4時
桜ヶ丘	… 桜ヶ丘保育園子育て支援センターさくらこ俱樂部 (桜ヶ丘保育園内)	☎571-6941 月～金曜日 午前9時～正午、午後1時～3時
ひよこ	… 地域子育て支援センターひよこひろば (本住町2-21)	☎578-8468 火～金曜日 午前9時～午後2時
明戸	… 明戸子育て支援センター (明戸保育園内)	☎573-5115 火～土曜日 午前8時30分～午後5時
川本	… 川本子育て支援センター (川本保育園内)	☎583-2233 火～土曜日 午前8時30分～午後5時

◆予約制のものは、各支援センターに直接お問い合わせください。なお、お休みや事業を行っている時は、電話に出られない場合があります。
◆主な事業を掲載しています。その他の事業など、詳しくは市ホームページ(右記QRコードからアクセス)をご覧ください。
【大事なお知らせ】新型コロナウイルス感染症対策のため、利用可能人数など、制限を設ける場合があります。また、感染拡大状況により、急きょ、中止・延期する場合があります。事前に市ホームページや、問い合わせ先にてご確認ください。



ところ	事業名	とき	内容	備考
共通	育児相談	各支援センター開所時間内	子育ての悩みを一緒に考えましょう	-
	広場	各支援センター開所時間内	事業のない時間に、支援センターを開放しています	詳しくはお問い合わせください
おかべ	ベビーオイルマッサージ	5月16日(火) 午前10時～11時	無添加のオイルを使って、赤ちゃんを優しくマッサージします	要予約、10組程度 10カ月未満児と保護者
	わくわくらンド	5月18日(水) 午前10時30分～11時30分	季節の制作やごっこあそびのほか、ふれあい遊び、絵本の読み聞かせが親子で楽しめます	会場：豊里公民館
	わらべうたであそぼう	5月24日(水) 午前10時30分～11時15分	わらべうたサークル『あんころもち』による懐かしいわらべうた遊びです	要予約、15組程度
深谷東	親子リトミック	5月15日(月) 午前10時～11時	音楽に合わせて、親子で体を動かしてみませんか？	要予約、先着10組 1歳半以上児と保護者
	英語体験教室	6月 7日(水) 午前10時～11時	歌や絵本の読み聞かせを、英語で体験してみませんか？	要予約、先着10組 1歳半以上児と保護者
	サークル作り	6月 9日(金) 午前10時～11時	令和4年度生まれのみんなで、お友だち作りをしませんか？	要予約、おかべでも開催
オアシス	園庭開放	月～金曜日 午前11時～正午	花園第二こども園の園庭で体を動かして遊びましょう	-
	誕生会	5月31日(水) 午前10時30分～11時	みなでお祝いしましょう	要予約、誕生児優先、5組
	栄養士相談	6月 5日(月) 午前10時～11時	栄養士が食事や栄養について相談に応じます	要予約、5組
桜ヶ丘	べったんこ教室	5月17日(水)、6月7日(水) 午前10時30分～11時30分	親子で楽しく制作をします (5月17日=1歳未満児、6月7日=1歳半以上児)	要予約、各日先着5組
	おはなし教室	5月19日(金) 午前10時30分～11時30分	おはなしの読み聞かせです	要予約、先着5組
	お誕生会	5月24日(水) 午前10時30分～11時30分	お誕生児をみんなで祝いましょう	要予約、先着5組
ひよこ	親子体操	5月12日(金)、6月2日(金) 午前10時～11時	親子でたくさん体を動かしましょう	要予約、先着5組
	子育て講座	5月26日(金) 午前11時～正午	絵本の読み聞かせや育児相談を行います	-
	音楽で遊ぼう	6月 1日(水) 午前10時30分～11時30分	音楽のリズムに合わせて親子で楽しみましょう	要予約、先着8組 1歳以上児
明戸	音楽であそぼう	5月17日(水) 午前10時～11時	音楽に合わせて親子で身体を動かしましょう	-
	親子リトミック	5月23日(火) 午前10時～11時	楽しみながら体を動かすことでリズム感覚が育ちます	要予約、先着8組 1歳半以上児と保護者
	子育てトーク	5月31日(水) 午前11時～正午	子育ての悩みをテーマを決めて話しましょう	-
川本	おはなし教室	金曜日 午前10時30分～11時30分	絵本の読み聞かせで、心の育ちを応援します	-
	ベビー&ママピクス	5月18日(水) 午前10時～11時	音楽に合わせて親子で楽しく体を動かしましょう	要予約、先着6組 1歳未満児と保護者
	誕生会	5月31日(水) 午前10時30分～11時30分	みなでお祝いしましょう	要予約、誕生児でない親子も参加できます

パパ・ママにオススメ！ 今月の1冊

62 みんな、ワンダー
R・J・パラシオ / 作・絵 中井はるの / 訳 アルファポリス



ここがイチオシ!
普通の人の普通というほど曖昧なものはなく、一人ひとり違うのが当たり前で、同じ人などいるはずありません。でもその普通から外れること、特に見た目の違うことを人は恐れます。だれもがわかる違いもそれがその人の普通なら、同じ普通は無いことに気が付かず。みんな違ってみんないい。そう思えば、見る目も変わります。

子育て中のパパ・ママが、子どもと楽しむための本を紹介します



紹介者 峯岸昌芳さん
所属 モンチッチ
深谷図書館で開催しているちいさい子のためのおはなし会で絵本の読み聞かせをしています。



▲開設式で行われた走り幅跳び場のテープカット



▲新しい助走路を走り、試技を披露する岡部中学校陸上部員の3人

クラウドファンディング目標額達成！

今回の整備には全国から335万3,522円の寄附をいただきました。いただいた支援は、走り幅跳び場設置工事費用の一部として活用しました。

深谷市は今後も、アスリートの支援などに積極的に取り組み、スポーツの振興を図っていきます。

3月30日・岡部中学校 練習場の整備で本番の活躍を後押し！

アスリートや部活動の練習環境を向上させることで、選手の活躍を後押しするため、岡部中学校の校庭に公式陸上競技場と同水準の走り幅跳びの助走路を備えた練習場が完成しました。

開設式では、吹奏楽部の演奏の後、新しい練習場で岡部中学校の陸上部員3人が試技を披露し、生まれ変わった助走路の感触を確かめました。



3月13日・川本公民館 親子で人形劇を楽しもう

『ふれあい子育て講座』として、劇団しらかばによる人形劇が行われました。鑑賞後には、人形とふれあい時間もあり、参加者は劇の世界を堪能しました。



4月1日・瀧宮神社、唐沢川 春が来た！桜をみんなで満喫

『ふかや桜まつり』が、4年ぶりに開催されました。満開の時期は過ぎてしまったものの、春らしい陽気に恵まれ、桜吹雪が舞う中、多くの人が桜と唐沢川の風景をカメラに収めていました。

また、ステージや出店ブース、桜並木を走る人力車などの企画も用意され、来場者は久しぶりとなる春のイベントを楽しみました。



3月17日・TOKYO TORCH (東京都千代田区) 栄一翁ゆかりの地で深谷市をPR！

渋沢栄一翁の銅像が立つ常盤橋公園に近接するTOKYO TORCHにて開催された桜まつりに、『渋沢栄一の郷 深谷博覧会』のブースを出展し、市の魅力を伝えました。



▼コーヒーを購入しながら出店者と談笑する来場者

▲買い物を楽しむ来場者



▲会場内に設置された『FMふっかちゃん』のスタジオ

4月18日・市役所本庁舎 本庁舎からつながる広がる輪 『ハロー☆スプリング コリドーカフェ』

市役所本庁舎のレンガコリドーで行うコリドーイベント。4月は、春をテーマに各出店者の商品や飲食メニューが並んだほか、トルコ地震復興支援のため、トルコ料理のキッチンカーも参加しました。

また、深谷コミュニティFM『FMふっかちゃん』の開局2周年記念として、会場内にスタジオが設けられました。



▲トルコ料理のキッチンカー。売り上げは、トルコ地震復興支援のため、経費を差し引いた額がトルコ大使館に寄付されます



3月22日・南公民館周辺 地元の桜並木をちょうちんで演出

南公民館近くを流れる西川の桜並木に、南地区自治会の皆さんによるちょうちんの飾り付けが行われ、桜の満開より一足先に、お花見気分が演出されました。



3月23日・市長公室 紙幣の原版のもととなるコンテ画(複製)が深谷市へ

新1万円札に採用される渋沢栄一翁の『肖像コンテ画(複製)』が、国立印刷局から深谷市へ寄贈されました。寄贈されたコンテ画は市役所1階に展示しています。

キラリ 熱中時間

深谷市にゆかりがあり、市内外で活躍する個人や団体を紹介します。

『2022ステアクライミング世界選手権』で世界2位



ステアクライミング選手
立石ゆう子さん

国内外の「階段」を舞台に活躍!

『ステアクライミング』という競技をご存じですか? ステアクライミングは、超高層ビルやタワーの非常階段を一気に駆け上る都市型ランニング種目です。

そんなステアクライミングの世界に魅せられ、昨年11月、アラブ首長国連邦のドバイで開催された『2022ステアクライミング世界選手権』で世界2位に輝いたのが、立石ゆう子さんです。

もともと陸上競技をしていた立石さんが、ステアクライミングと出会ったのは6年前。「日本の競技者は少なく、海外まで行く人は数名でしたね。」と、競技を始めた当時は振り返ります。

立石さんは出産後も3週間で競技に復帰し、子育て中の現在も毎



▲階段を駆け上る、競技中の立石さん

朝トレーニングを欠かしません。これほどの情熱をかける理由を伺うと、「数分間にすべてをかける苦しい競技なのですが、その分、同じ苦しさを乗り越えた選手同士の交流はとても温かいんですよ。また、日本の選手の『この競技を日本でも広めたい!』というエネルギーあふれる雰囲気が好きですね。」と語ってくれました。

今後の活動について、「海外の選手と交流し、刺激をもらう中で、若い選手が競技を続けやすくなるためにも『ママのアスリートとしてどうありたいか』を追求したいと考えるようになりました。」と目標を掲げる立石さん。幅広い視野から競技の将来を見据える向上心とともに、『世界一』を目指し、これからも階段を駆け上ります。

『農業』で

深谷を元気に!

深谷市では、『儲かる農業都市ふかや』の実現を目指し、『農業』を核とした産業のブランディングを進めています。問い合わせ/産業ブランド推進室(☎577 - 3819) 産業ブランド推進室 検索

深谷市ふるさと納税のお礼品参加事業者募集!!

市では、ふるさと納税の返礼品を通じて、市内外に深谷市の魅力を発信するとともに、市内産業の振興・地域の活性化につなげていくため、ふるさと納税返礼品として商品やサービスの提供を希望する事業者を募集しています。

登録された返礼品は、ふるさと納税ポータルサイト(ふるさとチョイス、楽天ふるさと納税、ふるなび、auPAYふるさと納税、セゾンのふるさと納税)に掲載され、商品のPRや販路拡大につながりますので、ぜひこの機会をご活用ください。

返礼品の対象

1. 市内で生産・製造・加工・栽培されたもの
2. 原材料の主要な部分が市内で生産されている
3. 市のPR目的で生産されたオリジナルグッズ
4. 市内で提供される体験やサービス

お礼品の要件、申込方法など、詳しくは市ホームページ(右記QRコード)でご確認ください。



■深谷市ふるさと納税人気のお礼品



▲冷凍大和芋とろろパック詰め合わせ ▲炊飯器



▲ショットナビ ▲深谷牛

ふっかちゃんの日常から
深谷が見えてくる

ふっか散歩

JR 深谷駅トライアル・サウンディング

JR深谷駅にあるギャラリィで、いろいろな使い方をお試しする取り組みが始まっているって聞いて、のぞきにきたよ。「トライアル・サウンディング」っていうらしいんだけど、どんなことやってるのか楽しみだなあ〜。



▲駅にネギ?と思ったら、柱が巨大な深谷ねぎの束になっていたよ。面白いね〜!

▲うわあ。深谷駅の壁にふっかちゃんがいっぱいの壁画が登場してびっくり!あれえ、栄一翁も一緒だね。

▶9月29日(金)までのイベントスケジュールは、このQRコードから市のホームページをチェック!



▲会場では、お菓子の販売、映画資料やふるさと納税のお礼品の展示をやってたよ。駅直結だから、みんなも行ってみてね!

ふっかちゃんのつぶやき

天気の良い日はお出かけしたくなっちゃうよね!深谷市内にはたくさんお出かけスポットがあるからチェックしてね(*´ω`*)Y



心の広場

明戸小学校2年(現3年)
福島 颯太さん



大すきな母さん

母さんは、ぼくのことが大すきです。学校からいえにかえると、いつもキスをしてくれます。そんな母さんのことが、ぼくも大好きです。

いつも母さんは、がんばっています。たとえば、雨がふっていることに気づくと、すぐに2かいに行ってせんたくものをとりこみます。ぼくは母さんのために、せんたくものをいっしょにたたんでいます。

それから、毎日おいしいごはんを作ってくれます。いちごをくれるときもあるので、うれしいです。だからぼくは、母さんのごはん作りを、手つだうときもあります。もっとあじわってごはんをたべたり、これからもかぞくでたのしくごはんをたべたりしたいです。

母さんは、会しゃに行つて、いつもしごとをがんばっています。かぞくのためにがんばっていると思います。それから、おみせに行つて、かいものをします。いろいろかう中で、ぼくのほしいものがあるのでうれしいです。

それから、かぞくみんなといると、うれしいことがあります。それは、バーベキューをすることです。みんなといっしょにたべるおにくは、とてもおいしいです。

いつもぼくたちのためにがんばっている母さんのために、ぼくができることを考えました。まず、せんたくものをとりこんだりしたいです。わけは、母さんが出かけている時に雨がふつてもだいじょうぶなようにしたいからです。あとは、今までやってきたくつそろえをつづけ、自分でできることをもっとふやしていきたいです。そして、何でもがんばれる大人になり、たのしい毎日していきたいです。



ガーデンシティふかや推進室[ふかや緑の王国・深谷市櫛引24-2(花植木流通センター隣)] ☎551-5551

花を愛し、人を愛し、地域を愛するまちづくり!!

JAPAN BIRD HOUSE

第15回ジャパンバードハウスコンテスト2023

鳥の気持ちでハウジング



鳥の視点で環境を考える

ジャパンバードハウスコンテストは、遊び心を大切に、鳥の視点で都市の環境を考え、人と人、人と自然とのコミュニケーションづくりを目指します。

【募集部門】

- 人間審査の部** デザインやアイデアを審査
- 鳥の審査の部** 鳥が巣作り・子育てに使用したら審査に加点
- 【賞の内容】**
- 最優秀賞** 1点 副賞(深谷市地域通貨ネギー)1万円

- 優秀賞** 一般の部、小学生の部でそれぞれ1点 副賞(深谷市地域通貨ネギー)5,000円
- 特別賞** 数点 副賞(深谷市地域通貨ネギー)2,000円
- 応募用紙** ふかや緑の王国のほか、市役所本庁舎総合案内、公民館で配布。市ホームページからも入手できます。
- 申し込み** 6月1日(休)~9月30日(土)に、作品と応募用紙を直接または郵送でふかや緑の王国へ
- ※詳しくは問い合わせ先へ

ふかやオープンガーデン『ばらの庭 初夏の庭』

“一番きれいなバラを見ていただきたい”今年も特別公開として、オープンガーデン『ばらの庭 初夏の庭』を38軒で公開します。バラが一番きれいに咲くこの時期に、ぜひご覧ください!

とき 5月6日(土)、7日(日)、13日(土)、14日(日)、20日(土)、21日(日)午前9時~午後4時

問い合わせ 深谷オープンガーデン花仲間 栗原さん
☎090-7183-3481

※自家用車でお越しの際は、交通ルールを守り、近所に迷惑の掛からないようご注意ください。

※公開するお庭は、花仲間のホームページ(右記QRコード)をご覧ください。



ふかや緑の王国 米づくり体験参加者募集

自分でお米を作って食べてみよう! 田植えから稲刈りまでの米づくりを体験!

とき・ところ 6月10日(土)午前9時~・ふかや緑の王国(田植え)

※田植え以降は4~5回体験を予定し、稲の生育状況により次回以降の日程をお知らせします。

定員 先着20組(2人1組 小学生を含む家族(未就学児不可))

参加料 500円(1組3合程度、収穫量により変更となります)

申し込み 5月17日(水)午前8時30分~電話でふかや緑の王国へ

※脱穀後の精米は11月のあかり展で配布します。



ふかや緑の王国 ホタル観賞会の開催

ホタルの幻想的な光の舞をご覧ください!

とき・ところ 6月9日(金)・10日(土)午後7時30分~9時・ふかや緑の王国

駐車場 花植木流通センター駐車場をご利用ください

※来場の際は、懐中電灯をお持ちください ※天候によりホタルが飛ばないこともあります



『ガーデンシティふかや』『ふかや緑の王国』ホームページのほか、ツイッター(@garden5551)、『ふかや緑の王国』フェイスブックもご覧ください。

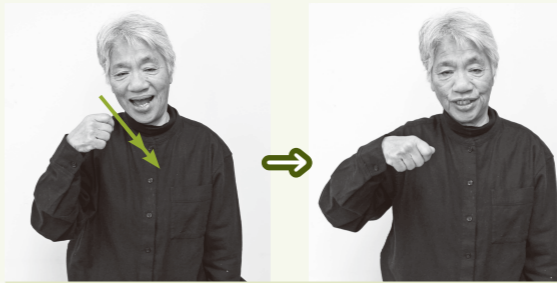


手話 de おはなし



手話に興味はあるけど難しそう…。そんなかたも、身近なあいさつからチャレンジしてみよう!
(手話協力 深谷市聴覚障害福祉協会)

夏(暑い)



親指を人差し指にのせた右手拳で首筋をあおぐように動かす

秋(涼しい)



指を広げた両手を顔に近づけ、手のひらであおぐ動作を繰り返す

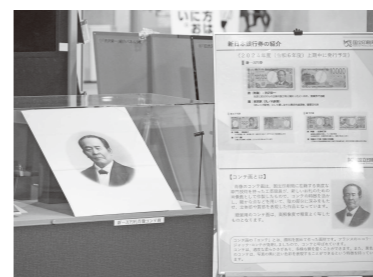
障害福祉課 ☎571-1011 ☎574-6667

新紙幣 あれこれ



紙幣の原版の基「コンテ画」

紙幣を印刷する作業では、印刷の版面を作る前に、その大元となる原版を彫刻します。その際、肖像の部分については、彫刻に取り掛かる前に作製するのが「コンテ画」です。コンテという画材を使い、細かな点などをを用いて、陰の部分に深みを



コンテ画は当面の間、市役所1階西側の総合案内近くに展示しています。

もたせ、立体感や質感を表現した作品となっています。

なぜコンテ画を作製するの?

コンテ画は、①参考にした写真において不明瞭な部分を明瞭にする、②紙幣の肖像に適した姿勢に整える、③彫刻の設計図として点の大きさや線の太さ・密度などの構成を決めるために作製されます。

このように、肖像の原版の彫刻は、コンテ画を描く段階から始まっています。そのため、コンテ画の作製は、新しい紙幣の製造に向けた数多くの仕事の中でも、特に重要な作業なのです。

コンテ画の複製が深谷市へ

このたび、紙幣を印刷している国立印刷局から深谷市へ、新1万円札となる渋沢栄一翁の肖像のコンテ画(複製)が寄贈されました(26ページ参照)。贈呈用のコンテ画は、高解像度で複製したとても希少なものです。今後はこのコンテ画を、渋沢栄一翁の顕彰やPRに活用していきます。

人口と世帯()内は前月比 人口 141,343人(-89人)
男性:70,549人(-74人) 女性:70,794人(-15人)
世帯数:62,188世帯(+186世帯)
(令和5年4月1日現在・外国籍のかたも含みます)

発行/深谷市 編集/秘書課
〒366-8501 埼玉県深谷市仲町1番1号
☎048-571-1211(代表)・☎048-574-8531
▶▶▶http://www.city.fukaya.saitama.jp/

今日のごはんは明日のげんき! ~笑顔でつくる健康なまち 深谷~

春は山菜を食べて『健康増進』

以前、2019年4月号に『春は山菜を食べて健康増進』というテーマで、“山菜の王様”と呼ばれている『タラの芽』についてコラムを書きました。今回は、“山菜の女王”と呼ばれている『コシアブラ』を紹介します。

コシアブラは、タラの芽やウドと同じウコギ科の植物で、若芽が食用として利用されています。天然のコシアブラは、春から初夏(4月~6月)にかけて芽吹きます。

コシアブラには、野菜や果物に含まれるフラボノイドに分類されるポリフェノール的一种である、ケンフェロールやクエルセチン(ケルセチン)配糖体が多く含まれています。抗酸化作用をはじめ抗炎症作用、抗アレルギー作用などの生理作用があることで注目され、最近では動脈硬化や脳血管疾患の予防にも効果が期待されています。また、イソクエルチトリンも含まれていて、血圧降下作用が認められています。

春先、スーパーや道の駅などで“山菜の王様”の隣にきっと並んでいることでしょう。ぜひ味わってみてください。



東都大学 管理栄養学部
管理栄養学科 教授
管理栄養士
前田宜昭さん

キレイ・元気を応援します! No.107

ごはんが進むしっかりとした味わいです

コシアブラとちくわのチーズ磯部揚げ

栄養価(1人分=半分)

エネルギー 270kcal	たんぱく質 10.9g	脂質 15.5g	炭水化物 22.8g	塩分 1.0g
------------------	----------------	-------------	---------------	------------



おすすめポイント

- ・コシアブラと磯の香りがマッチしたおいしさです
- ・変わり衣でバリエーションが増やせます

材 料 (2人分)

コシアブラ6個、ちくわ2個、スライスチーズ1枚、サラダ油適量、衣(卵1個、青のり大さじ1、薄力粉大さじ3、片栗粉大さじ2、水大さじ2)

作り方

- 1 洗ったコシアブラの根元にある逆三角形の硬い葉(ハカマ)を取り除く。ちくわは3等分、スライスチーズは8等分にする。
- 2 ちくわの穴の中にコシアブラ、スライスチーズを入れる。
- 3 衣の材料をすべて混ぜ合わせて②に衣をまとわせる。
- 4 180℃に熱した油で全体がきつね色になるまで約2分間揚げる。
- 5 油を切って、皿に盛り付ける。

(レシピ作成: 東都大学管理栄養学部、料理: 管理栄養学部生 志賀瑞樹、佐藤風紗)

ふかやの野菜をプラス1皿!



野菜で TUNAGU 明日の健康!



メール配信サービス
登録受け付け中

- 市からのお知らせ
- 災害・防災情報
- 防災行政無線情報
- 火災情報

↑QRコードを読み取り、空メールを送信してください。