

### 特集 空き家、どうしよう？

【解体予定の市内の空き家】  
市では、補助制度の実施など、空き家の解消に向けた取り組みを推進しています。

## うちには関係ない



本当に関係ないで  
しょうか？

空き家が発生する原因の多くが、相続によるものです。今後、少子高齢化の進行などにより、さらに空き家が増える恐れがあります。空き家を発生させないためには生前の対策が重要です。

### 生前に相続について話し合しましょう

生前の対策としては、親族間で話し合う場を持ち、遺言書の作成や生前贈与の方法を検討することなどがあります。エンディングノートを作成し、残された家族に自身の希望を伝えるのも一つの方法です。遺言書の作成や生前贈与などにはルールや必要な手続きがありますので、司法書士などの専門家に相談しましょう。



## もし空き家になってしまったら？



空き家は早めに  
活用してください

人が住まなくなった家は早く老朽化し価値が低下します。定期的に管理を行うとともに、空き家を建物として利用できる間に早めに活用しましょう。

### 自分で管理

空き家を将来使う予定がある場合は、定期的に換気や掃除、庭木や雑草の手入れをしましょう。自身で管理できない場合は民間の空き家管理サービスなどを利用しましょう。



### 解体する

空き家を解体して、跡地を駐車場や貸地にしたり、土地を活用する方法があります。解体業者や建築士などに相談してみましょう。



### 賃貸に出す

不動産業者に仲介を依頼するのが一般的。まずは、不動産業者に相談しましょう。また、どのような用途（主に居住用または事業用）で貸すかも検討しましょう。



### 売却する

売却し、次の所有者に活用してもらうのも活用方法の一つです。まずは、不動産業者に相談してみましょう。



## 空き家、どうやって活用してる？

### 空き家活用者（市内業者『Little by little 株式会社』）の声

市の『空き家利活用改修補助金』（詳しくは次ページでご確認ください。）を利用して、空き家を改修しました。今後、弊社は弁護士や税理士などと連携して、地域・社会貢献に資する事業を展開し、この建物をコワーキングスペースやセミナー会場として活用し、地域経済の活性化につなげていきます。



活用前

活用後

# 空き家、 どうしよう？

深谷市の空き家の数は、自治会の協力のもとに実施した令和7年度の空き家実態調査では1,784件となり、実態調査を開始した平成26年度の1,112件と比べて672件の増加、年間約60件ペースで増加している状況にあります。空き家を放置すると、さまざまな問題が起こることもあります。適切な管理について考えてみませんか？

問い合わせ 自治振興課 (☎ 574 - 8597)

## まだ大丈夫でしょ



ちょっと待って！  
『放置』は危険です

空き家は個人の財産であり、所有者や管理者は、空き家を適切に管理する責任があります。空き家を適切に管理せずに放置すると、建物の劣化が進み、防災面や防犯面、衛生面の問題が発生する恐れがあります。

### 老朽化による倒壊の危険

使われていない建物は、急速に老朽化が進みます。外壁などの落下や倒壊で、死亡事故や人身損害が発生する可能性が高まります。



### 景観の悪化

草木の生い茂りや不法投棄により、害虫や害獣のすみかになります。そのまま放置しているとご近所に迷惑を掛けるかもしれません。



### 放火による火災

管理が行き届いていないと放火されるリスクが高まります。近隣まで延焼した場合、たとえ第三者が放火したとしても、所有者の責任を問われることがあります。



### 治安悪化

所有者の私物が置いてあるような空き家は不審者が侵入し、そのまま寝泊りしているという事例も全国で報告されています。



### 『特定空家等』に認定されるかも！

『空家等対策の推進に関する特別措置法』では、空き家を放置していることにより周辺に悪影響を及ぼすとみなされる場合、市が『特定空家等』に認定し、改善のために指導などを行います。

### 『特定空家等』に認定され、市からの勧告や命令に基づいて改善しないと…

- 固定資産税の特例※が適用されなくなり、土地の固定資産税額が上がります。
- 命令に違反すると50万円の過料が科される可能性があります。
- 最終的には行政代執行で解体される可能性もあります。掛かった費用は所有者が全額負担することになります。
- 令和5年12月の法改正により、放置すれば『特定空家等』となるおそれのある空き家（管理不全空家等）も指導・勧告の対象となり、勧告により土地の固定資産税額が上がります。

※住宅用地は、その税負担を軽減することを目的として、その面積の広さによって、固定資産税の評価額が最大6分の1になるなど、減額されています。

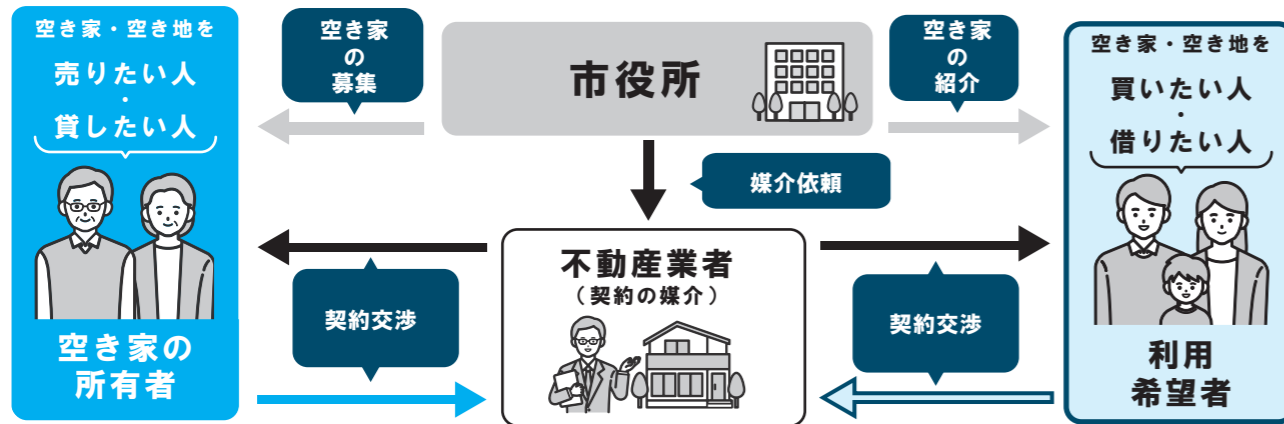
## 第5章 売却・賃貸できるかな

まずは、登録してみてください  
(右記 QR コードからアクセス) 城北空き家バンク



### 深谷市空き家利活用ネットワーク制度

深谷市空き家利活用ネットワーク制度は、自治会の協力のもとに実施した空き家の実態調査の結果を最大限活用しながら、空き家の所有者などにネットワークを通じた活用相談を提案し、空き家の活用が進むことで、火災の発生や犯罪の温床、老朽化による危険空き家等発生防止につなげることを目的としています。



#### 売りたい・貸したいかた 活用の流れ

- 『空き家活用相談申込書』を、空き家の所在する市の空き家担当窓口へ提出。
- 市が紹介する不動産業者と活用の相談を行う。活用が決まれば、仲介契約をしていただきます。
- 不動産業者の仲介のもと、交渉を進めてください。

#### 買いたい・借りたいかた 利用の流れ

- 『利用登録申込書』を、物件の所在する市の空き家バンクに提出。
- 希望の物件が見つかったら、交渉申込書を物件の所在する市の空き家バンクに提出し、不動産業者と契約条件を確認の上、交渉を進めてください。

## 第6章

### あなたの空き家はどのようなのが最善？



まずはご自身で、空き家の資産価値を調べてみませんか？

「自分の土地が売れるか分からない」そんな時は、『すまいの終活ナビ』をご活用ください。土地面積などいくつかの質問に答えれば、その場で売却額の目安が分かります。無料でお使いいただけます。

専門家に意見を聞きたい！  
そんな時は…

『空き家の相談窓口 by クラッソーネ』で無料相談ができます！

深谷市と『空き家除却促進に係る連携協定』を締結している(株)クラッソーネでは、不動産売却先や、売却が困難な土地建物の引き受け先の紹介など、空き家に関する相談をワンストップで受ける『空き家の相談窓口』を開設しています。まずは一度ご相談ください。

お電話でのご相談

0120-304-395 受付時間 9:00~18:00 (定休日:土・日・祝)

詳細はこちらから



## 第4章

### 市の補助制度はこちら

詳しくは市ホームページをチェック！  
(右記 QR コードからアクセス)



#### 危険空き家等除却補助金

老朽化した危険な空き家の除却(解体)を補助します！

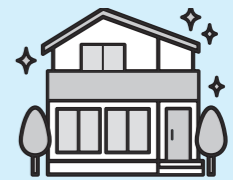
**対象** 空き家の所有者  
**補助対象** 住宅地区改良法に規定する不良住宅であり、昭和56年5月31日以前に建築された空き家の解体費用

**補助金額** 上限30万円  
(解体に要した費用の5分の4または、延床面積(m<sup>2</sup>)×2万円のいずれか低い額)  
※ただし、申請者の世帯全員が非課税の場合は上限80万円

#### 移住促進農地付き空き家改修補助金

賃貸または購入する農地付き空き家の改修を補助します！

**対象** 農地付き空き家を購入もしくは賃借する移住者、または移住者へ農地付き空き家を賃貸するかた  
**補助対象** 農地付き空き家の改修費用  
**補助金額** 上限60万円(改修に要した費用の2分の1)  
※ただし、移住者が新規就農する場合は上限80万円



#### 空き家利活用改修補助金

地域活性化のため空き家を利活用する際の改修費用を補助します！

**対象** 空き家の所有者、または空き家所有者から改修の承諾を得た借受者  
**補助対象** 空き家を地域活性化の用途で使用するために要する改修費用(備品の購入費用などは対象外)  
※地域活性化の用途とは、交流施設(集会所、子ども食堂)、体験学習施設(防災体験学習施設)、教育施設(放課後学習支援施設)、滞在型体験施設(移住体験宿泊施設)など  
**補助金額** 上限200万円(改修に要した費用の3分の2)

※各補助制度は、補助金の申請前に工事着手した場合は補助対象になりません。また、予算に達し次第、受付を終了します。

あくまでも問題の解決は所有者が行うものです。

草木の生い茂り、建物の一部破損など、周辺に対し影響が出ている空き家について、市へ多くの相談が寄せられています。市では、空き家の状況を確認した上で、必要な対応を所有者へ働きかけています。



トピックス

深谷がよい話

情報ひろば

休日診療

無料相談

健康・介護

子育て情報

まちフォト

コラム

市内学校紹介

# クラウドファンディング支援募集

問い合わせ 企画課 ☎574-8096

## 未来へつなぐ桜の風景

### 『深谷の桜、復活プロジェクト』

市内の桜は、老木化の進行やクビアカツヤカミキリによる被害の拡大などで、枯れや樹勢の衰えが急速に進み、非常に深刻な状況となっています。そこで、市では地域で長年親しまれてきた桜を未来へつないでいくため『深谷の桜、復活プロジェクト』を開始します。今後、枯れた桜の伐採・伐根を行い、新たな桜の植樹を進め、将来にわたり地域の皆さんが桜を楽しめる景観の再生に取り組みます。



#### 寄附募集概要

本プロジェクトでは、ふるさと納税制度を活用したガバメントクラウドファンディング（GCF）により寄附を募集します。この寄附は、市民の皆さんからのご支援も可能です。温かい応援をお待ちしています。

#### ガバメントクラウドファンディングとは

自治体がふるさと納税制度を活用して行う資金調達の仕組みです。自治体が抱える問題解決のため、寄附金の使い道をより具体的にプロジェクト化し、そのプロジェクトに共感した人たちから寄附を募ります。

**対象の桜** 上唐沢川（唐沢堤）、市内公園、市内幼稚園、小・中学校、公民館などの桜  
**目標金額** 3,000万円  
**募集期間** 7月1日(水)～8月31日(月)

※本プロジェクトへの寄附に対する特典やお礼の品（返礼品）はありません。  
※寄附金が目標額を超過した際は、桜の復活に関連する事業に活用します。

#### 寄附方法

##### 1 『ふるさとチョイス』から寄附

『ふるさとチョイスGCF』ホームページ（右記QRコードからアクセス）から申し込み



※寄附の決済完了後は原則、キャンセルなどの対応はできません。

##### 2 直接窓口で寄附

市役所本庁舎2階の産業ブランド推進室（23番窓口）で直接申し込み

※受付＝平日午前9時～午後5時

市民の皆さんも市外のかたも、寄附金控除が受けられます！

## ネギーチャレンジ子ども読書2026

問い合わせ 深谷市立図書館 ☎571-8210

本を借りて・読んで・スタンプ5つ集めて500ネギーをもらおう！

**対象** 次の①、②のいずれかに該当し、図書利用券をお持ちのかた

- ①18歳以下（平成20年4月2日以降生まれ）の市内在住者
- ②市内公立小・中学校に通学している児童・生徒

※図書利用券をお持ちでないかたは、マイナンバーカードなどの住所が確認できるものを最寄りの市立図書館に持参いただくことで、図書利用券を交付します。

**とき** 7月17日(金)～9月1日(火)

**ところ** 深谷市立図書館、上柴図書館、岡部図書館、川本図書館、花園図書館（アクロス）

※開館時間 午前9時～午後7時（花園図書館 午前10時～午後7時）

**参加方法** ①市内5館の図書館で配布する『読書チャレンジスタンプカード』を入手、②図書を借りる際にスタンプカードを提示して

スタンプを押印（スタンプの押印は全館通して1日1回）、③スタンプを5つ集めたら500円分の地域通貨ネギーのカードタイプと交換

※参加は1人1回まで  
※地域通貨ネギーとの交換は、市内5館の図書館窓口で9月30日(火)まで受付

※詳しくは、深谷市立図書館ホームページ（下記QRコードからアクセス）でご確認ください。



## 障害者団体登録制度を開始します

問い合わせ 障害福祉課 ☎571-1001

市では、障害者などで構成している団体の『障害者団体登録制度』を開始します。団体登録を完了すると、市内公共施設を利用する際に使用料などの減免を受けられます。なお、減免の内容は事前に利用する施設に確認ください。

**団体登録開始日** 7月6日(月)

※8月1日(土)以降の利用申し込みから減免が適用されます。

**減免対象施設** 上柴コミュニティセンター、ふかや緑の王国、深谷フリーパーク・パイオ（研修室）、川本農

業者トレーニングセンター、花園農業者トレーニングセンター、花園就業改善センター、岡部ふるさと物産センター、川本サングリーンパーク、花園地域物産館アルエット、深谷テラスパーク、深谷駅市民サービスセンター、都市公園・農村公園、生涯学習センター・公民館、市営ブランド

※登録方法など詳しくは、市ホームページ（左記QRコードからアクセス）で確認ください。  
**申し込み** 直接問い合わせ先へ



## 水道基本料金の減額期間を延長します



8月、9月の2カ月延長

☎お客様センター ☎577-7543  
☎企業経営課 ☎577-7527

市では、長引く物価高騰の影響を受けている市民や事業者の負担軽減を図るため、国の『物価高騰対応重点支援地方創生臨時交付金』を活用し、水道料金のうち、従量料金を除いた基本料金を2月から7月までの6カ月間、減額しています。

このたび、追加で交付される同交付金を活用し、減額期間を8月、9月の2カ月延長します。なお、基本料金減額に関する手続きは不要です。

**対象** 水道を使用している家庭および事業所

**実施期間** 2月～9月検針分

**内容** 水道料金のうち、基本料金を減額（手続き不要）

トピックス

深谷がよい話

情報ひろば

休日診療

無料相談

健康・介護

子育て情報

まちフォト

コラム

市内学校紹介

# 市長の深い話

深谷市長 小島 進

## 防災気象情報が 新しくなりました



6月から10月の出水期は、集中豪雨や台風などで水害のリスクが高まる時期です。気象庁の統計によると、1時間の降水量が80ミリ以上の雨の発生回数が、最近の10年間で年平均25回発生し、統計開始当時に比べると約1.8倍に増えています。やむを得ず、6月3日には台風6号により、各地で線状降水帯が発生するなど、記録的な大雨をもたらしました。この台風の対応としては、気象庁が5月29日から正式に運用を開始した新たな防災気象情報が使われました。

新しい防災気象情報は、大雨や台風などによる災害の危険度を5

段階の『警戒レベル』を用いて伝えるべき避難行動の判断をしやすいため、気象庁が発表します。

各レベルに応じて取るべき行動は変わりますが、特に『レベル3警戒』『レベル4危険警戒』が発表されました。深谷市からの避難指示などに十分ご留意いただき、早めの避難を心掛けてください。既に災害が発生または切迫していることを示す『レベル5特別警戒』が発表されてからはなく、『レベル4危険警戒』までに避難をすることが、災害から命を守ることに繋がります。

また、日ごろから防災情報を積極的に入手することも重要です。気象庁のホームページでは、雨による災害の危険度を地図で確認できる『キキフル』など、さまざまな情報を確認することができます。さらに、『深谷市ハザードマップ』で自宅周辺の水害リスクや避難所などを確認しておくと、いざという時に適切な行動を取ることができ、確認をお願いします。

市としても、災害に備えた適切な情報発信を充実するとともに、災害時に迅速に対応できる防災体制を、引き続き構築してまいります。

## 令和8年度介護保険料

問い合わせ 大里広域市町村圏組合介護保険課 (501-1330) 長寿福祉課 (574-8544)

### 令和8年度の介護保険料

所得段階	対象者	年額保険料 (算定式)
1	■本人および世帯全員が住民税非課税で、①老齢福祉年金受給者のかた、②前年の合計所得金額と課税年金収入額の合計が82.65万円以下のかた ■生活保護受給者	年額20,860円 (基準額×0.285)
2	本人および世帯全員が住民税非課税で、本人の前年の合計所得金額と課税年金収入額の合計が82.65万円を超え120万円以下のかた	年額32,940円 (基準額×0.45)
3	本人および世帯全員が住民税非課税で、本人の前年の合計所得金額と課税年金収入額の合計が120万円を超えるかた	年額50,140円 (基準額×0.685)
4	世帯の誰かに住民税が課税されているが、本人が住民税非課税で、前年の合計所得金額と課税年金収入額の合計が82.65万円以下のかた	年額65,880円 (基準額×0.9)
5	世帯の誰かに住民税が課税されているが、本人が住民税非課税で、前年の合計所得金額と課税年金収入額の合計が82.65万円を超えるかた	年額73,200円 (基準額)
6	本人が住民税課税で、前年の合計所得金額が120万円未満のかた	年額87,840円 (基準額×1.2)
7	本人が住民税課税で、前年の合計所得金額が120万円以上210万円未満のかた	年額95,160円 (基準額×1.3)
8	本人が住民税課税で、前年の合計所得金額が210万円以上320万円未満のかた	年額109,800円 (基準額×1.5)
9	本人が住民税課税で、前年の合計所得金額が320万円以上420万円未満のかた	年額124,440円 (基準額×1.7)
10	本人が住民税課税で、前年の合計所得金額が420万円以上520万円未満のかた	年額139,080円 (基準額×1.9)
11	本人が住民税課税で、前年の合計所得金額が520万円以上620万円未満のかた	年額153,720円 (基準額×2.1)
12	本人が住民税課税で、前年の合計所得金額が620万円以上720万円未満のかた	年額168,360円 (基準額×2.3)
13	本人が住民税課税で、前年の合計所得金額が720万円以上のかた	年額175,680円 (基準額×2.4)

介護保険は介護保険法により定められている制度で、40歳以上のかたが全員納める保険料と、国や地方公共団体の負担金や利用者負担を財源に運営されています。

この制度は、高齢者の介護を社会全体で支える『支えあい』の制度で、介護サービスを利用していない場合も、40歳以上のかたは保険料を納める必要があります。

また、65歳以上のかたには、大里広域市町村圏組合から介護保険料納入通知書が送付されます。なお、保険料の納め方は法律で

定められており、個人で選択することはできません。

■特別徴収(年金天引き)  
年金が年額18万円以上のかたが対象です。

年金からあらかじめ天引きされ、納めに行く必要がありませんが、天引き開始までに、半年から1年ほどかかるため、それまでの間は普通徴収となります。なお、天引きの介護保険料の金額は、通帳には記載されません。

介護保険料は、収入や世帯状況の変動などにより、年度間で大きな差が生じることがあることから、できるだけ均等に年金天引きするために、8月の年金天引き額を調整する場合があります。

□普通徴収(納付書で納付または口座振替)  
年金が年額18万円未満のかた、老齢福祉年金および恩給のみを受給しているかたなどが対象です。

送付された納付書で、納期限までに市や金融機関の窓口、コンビニエンスストアなどで、納付してください。

□口座振替も利用できます。□口座振替は、特別徴収とは異なりますので、混同しないようご注意ください。□座から振り替えた際の領収書は発行されませんので、通帳記載のご確認ください。

### ●普通徴収の納期限(令和8年度)

期別	納期限
1期	7月31日(金)
2期	8月31日(月)
3期	9月30日(水)
4期	11月 2日(月)※
5期	11月30日(月)
6期	12月25日(金)※
7期	令和9年2月1日(月)※
8期	令和9年3月1日(月)※

※納期限は各期とも月末(12月に限り25日)ですが、当日が土曜日、日曜日、祝日(振替休日を含む。)のときは、翌営業日が納期限となります。

## 栄一翁みらい宣言

『立志(夢・こころざし)』と『忠恕(まごころ・思いやり)』の思いを今、あらためてことばに



最優秀賞  
高校・大学・一般 立志の部  
成人

東京成徳大学深谷高校 3年 本多 蒼汰 さん

私は18歳になり、選挙権を得ました。これは大人の仲間入りをしたというだけでなく、社会をよりよくする一員としての責任を持つということだと感じています。今の日本には、少子高齢化や経済の不安定さ、地球環境の問題など、さまざまな課題があります。こうした問題に対して、若い世代が自分の意見をもち、行動することがこれからの社会にとって必要だと思います。私は、ただ与えられた選挙権を使うのではなく、自分の頭で考え、自分の意志で社会に関わってまいります。そしてその姿勢の大切さを渋沢栄一翁から学びました。彼は論議と算盤、つまり道徳と経済は両立すべきだと説き、社会に役立つことを志とする生き方を貫きました。私も栄一翁のように誰が為にと意識し、自分の選択や行動が誰かの未来につながっていることを忘れず責任をもった行動をしていきたい。



最優秀賞  
高校・大学・一般 忠恕の部  
一緒に戦った川本中陸上部のみんなへ

松山女子高校 1年 鈴木 彩花 さん

関東、全国出場を本気で叶えようと陸上に取り組んだ3年間。「思いは叶う」この言葉を信じてがむしゃらにやってきた。だからこそ今までの人生で一番悩んだし、一番泣いた。でも、いつも近くには仲間がいた。辛いことも、悩んでいることも吹き飛ばすくらい面白い男子。大会のたびに「絶対大丈夫、行けるよ。」とパワーをくれると共にスタートラインに立てばライバルになる親友。最後まで私の力を信じて、全力で指導を下された先生。部活に行きたくなくて、泣いた日もあった。でも、みんなの存在が私を支えて、強くしてくれた。ほぼ毎日部活に通い、会っているからこそ、親友との少しギクシャクした時間も生まれた。けれど、今では笑い話。人との出会いが自分の見える世界を変え、色付けていく。運命という言葉を感じ、証明された3年間だった。出会ってくれてありがとう。

※学校・学年は受賞当時のものです

トビックス

深谷がよい話

情報ひろば

休日診療

無料相談

健康・介護

子育て情報

まちフォト

コラム

市内学校紹介

トビックス

深谷がよい話

情報ひろば

休日診療

無料相談

健康・介護

子育て情報

まちフォト

コラム

市内学校紹介

### こどもふっかパーク イベント情報発信中!

こどもふっかパーク(☎598-7358)  
こどもふっかパークでは、こどもだけでなく、親子でも楽しめるさまざまなイベントを計画しています。今後開催するイベントの情報や予約方法などは、ジモイク深谷またはこどもふっかパークホームページから確認できます。ご参加をお待ちしています。



▲ジモイク深谷



▲こどもふっかパークホームページ

**埼玉県しごとサポート・就職支援セミナーin深谷**  
◎埼玉県しごとサポート(☎049-265-5844)  
対象●求職中または就職活動を検討しているかた(年齢不問)  
とき●8月20日(木)午後2時~3時30分  
ところ●上柴公民館大会議室1  
内容●応募書類の書き方、面接での印象アップのコツ  
定員●30人

ニングセンター、◎深谷市民文化会館、深谷市花園文化会館アドニス、深谷市保健センター、深谷城址公園  
※募集要項は7月8日(水)に市ホームページで公表

**夏休み子ども図書館員体験**  
◎深谷市立図書館(☎571-8210)  
対象●市内在住の小・中学生  
とき●8月1日(土)午前8時45分~11時  
ところ●深谷市立図書館  
定員●20人  
◎7月15日(水)午前9時30分から電子申請(下記QRコードからアクセス)

**応急手当や心肺蘇生法を学ぼう『上級救命講習会』**  
◎消防本部警防課(☎571-0914)  
対象●市内または寄居町在住・在勤・在学の中・小学生以上のかたで、応急手当W.E.B講習を受講したかた  
とき・ところ●8月22日(土)午前8時30分~午後3時30分・消防本部  
定員●30人(抽選)  
◎8月1日(土)から13日(木)に市公式LINE(『子育て・健康』→『公民館』)から教室・講座の申込予約(『から選択』)または電話で問い合わせ先へ  
※電話受付は平日午前10時~午後5時

**英語のおはなし会 英語で遊ぼう!『英語×体育』**  
◎深谷市立図書館(☎571-8210)  
対象●小学生・中学生とその保護者  
とき●7月26日(日)午後2時~3時40分  
ところ●深谷公民館大会議室  
定員●12人  
◎7月18日(土)から英語教育研究会(左記QRコードからアクセス)へメールで必要事項を記入して送付

**英語のおはなし会 英語で遊ぼう!『英語×体育』**  
◎深谷市立図書館(☎571-8210)  
対象●小学生・中学生とその保護者  
とき●7月26日(日)午後2時~3時40分  
ところ●深谷公民館大会議室  
定員●12人  
◎7月18日(土)から英語教育研究会(左記QRコードからアクセス)へメールで必要事項を記入して送付

**中山道深谷宿本舗内ギャラリーで開催の展示会・教室のお知らせ**  
◎中山道深谷宿本舗(☎575-0088)  
【長谷川聡 作陶展】  
とき●7月1日(水)~13日(月)午前10時~午後5時(1日は正午~13日は午後3時まで)  
出展者●長谷川聡氏  
【編み物教室】  
とき●7月23日(木)午前10時~午後1時  
定員●4人  
参加料●2000円  
講師●内田美穂氏  
持ち物●かぎ針7号、アクリル毛糸(並太)1玉  
◎前日までに電話で問い合わせ先へ

**『みんなで学ぶ介護時間』参加者募集**  
◎長寿福祉課(☎574-8544)

**中山道深谷宿本舗内ギャラリーで開催の展示会・教室のお知らせ**  
◎中山道深谷宿本舗(☎575-0088)  
【長谷川聡 作陶展】  
とき●7月1日(水)~13日(月)午前10時~午後5時(1日は正午~13日は午後3時まで)  
出展者●長谷川聡氏  
【編み物教室】  
とき●7月23日(木)午前10時~午後1時  
定員●4人  
参加料●2000円  
講師●内田美穂氏  
持ち物●かぎ針7号、アクリル毛糸(並太)1玉  
◎前日までに電話で問い合わせ先へ

**中山道深谷宿本舗内ギャラリーで開催の展示会・教室のお知らせ**  
◎中山道深谷宿本舗(☎575-0088)  
【長谷川聡 作陶展】  
とき●7月1日(水)~13日(月)午前10時~午後5時(1日は正午~13日は午後3時まで)  
出展者●長谷川聡氏  
【編み物教室】  
とき●7月23日(木)午前10時~午後1時  
定員●4人  
参加料●2000円  
講師●内田美穂氏  
持ち物●かぎ針7号、アクリル毛糸(並太)1玉  
◎前日までに電話で問い合わせ先へ

**『みんなで学ぶ介護時間』参加者募集**  
◎長寿福祉課(☎574-8544)

**中山道深谷宿本舗内ギャラリーで開催の展示会・教室のお知らせ**  
◎中山道深谷宿本舗(☎575-0088)  
【長谷川聡 作陶展】  
とき●7月1日(水)~13日(月)午前10時~午後5時(1日は正午~13日は午後3時まで)  
出展者●長谷川聡氏  
【編み物教室】  
とき●7月23日(木)午前10時~午後1時  
定員●4人  
参加料●2000円  
講師●内田美穂氏  
持ち物●かぎ針7号、アクリル毛糸(並太)1玉  
◎前日までに電話で問い合わせ先へ

**中山道深谷宿本舗内ギャラリーで開催の展示会・教室のお知らせ**  
◎中山道深谷宿本舗(☎575-0088)  
【長谷川聡 作陶展】  
とき●7月1日(水)~13日(月)午前10時~午後5時(1日は正午~13日は午後3時まで)  
出展者●長谷川聡氏  
【編み物教室】  
とき●7月23日(木)午前10時~午後1時  
定員●4人  
参加料●2000円  
講師●内田美穂氏  
持ち物●かぎ針7号、アクリル毛糸(並太)1玉  
◎前日までに電話で問い合わせ先へ

**中山道深谷宿本舗内ギャラリーで開催の展示会・教室のお知らせ**  
◎中山道深谷宿本舗(☎575-0088)  
【長谷川聡 作陶展】  
とき●7月1日(水)~13日(月)午前10時~午後5時(1日は正午~13日は午後3時まで)  
出展者●長谷川聡氏  
【編み物教室】  
とき●7月23日(木)午前10時~午後1時  
定員●4人  
参加料●2000円  
講師●内田美穂氏  
持ち物●かぎ針7号、アクリル毛糸(並太)1玉  
◎前日までに電話で問い合わせ先へ

### 市役所の連絡先

- 本庁舎 ☎366-8501 深谷市仲町11-1 ☎571-1211(代表)
- 岡部総合支所 ☎369-0203 深谷市普濟寺1626-3 ☎585-2212(岡部市民生活課)
- 川本総合支所 ☎369-1192 深谷市菅沼401 ☎583-2781(川本市民生活課)
- 花園総合支所 ☎369-1293 深谷市小前田2345-1 ☎584-1121(花園市民生活課)

●月~金曜日 午前8時30分~午後5時15分(祝休日・年末年始を除く)  
●木曜日 市役所本庁舎1階の窓口業務は午後7時15分まで(一部取り扱えない業務があります)



火災、その他災害情報の問い合わせ  
医療機関情報のご案内  
●テレホンサービス  
☎048-551-0119

防災行政無線  
放送内容のご案内  
●テレホンサービス  
☎048-551-9000

## 募集



深谷市職員を目指すかたのための『市役所職場見学会』

◎人事課(☎574-6636)  
対象●市政に興味がある昭和61年4月2日以降生まれ、高校生のかたで、主に令和9年度以降の深谷市職員採用試験の受験を検討しているかた  
※令和8年度試験の申込者も参加可  
とき●8月13日(木)午前の部11時~9時、午後の部11時~午後1時30分  
ところ●本庁舎3階大会議室  
内容●市役所の職場見学や実際に働く若手職員からの体験談、個別相談会などを通して、仕事内容について理解を深める  
定員●各回30人程度(抽選)  
◎7月20日(祝)までに電子申請(下記QRコードからアクセス)

### 令和8年度自衛官等募集

◎自衛隊埼玉地方協力本部熊谷地域事務所(☎522-4855)  
【航空学生】  
対象●18歳以上24歳未満のかた  
受付期間●8月28日(金)まで  
1次試験日●9月19日(土)・26日(土)



## みんなの声BOX

使わなくなったリチウム蓄電池等は、どこで回収していますか。

毎月第3水曜日の午前8時30分~正午に、市役所本庁舎1階、各総合支所などで定期回収を行っています。市では、これまでJBRC会員企業製の正常品のみ環境衛生課で回収していましたが、全国的に多発しているモバイルバッテリーなどが原因の火災を受けて、3月から定期回収を開始しました。なお、JBRC会員企業製の正常品は、引き続き環境衛生課窓口で回収しています。詳しくは、市ホームページ(右記QRコードからアクセス)でご確認ください。



問い合わせ 環境衛生課(☎578-7332)

JBRC=小型充電式電池の適正な回収およびリサイクルを推進する団体

とき※	ところ	定員	テーマ
7月28日(火)	フモア川本 中会議室	20人	口腔ケアの介助のポイントや コツ
9月15日(火)	藤沢公民館 大会議室B・C	30人	認知症のかたとの接し方と 介護のコツ
10月20日(火)	老人保健施設はなみずき	15人	施設サービスの選び方
11月17日(火)	岡部公民館 中会議室	30人	在宅医療・看取り
12月15日(火)	幡羅公民館 調理実習室	15人	元気になる栄養の取り方と普段の 食事からの介護食作り(調理実習)
令和9年 1月19日(火)	深谷市ボランティア 交流センター3階	30人	在宅介護に役立つ福祉用具の 紹介

※開催時間はすべて午後1時30分～3時30分

高齢者の介護についての知識や技術を、分りやすく学べます。また、参加者同士の交流の時間もあります。  
対象●市内在住・在勤・在学者  
各開催日4日前までに問い合わせ先へ  
※ためるんピックふかや登録事業です。

**令和8年度  
深谷市環境デコ活川柳コンテスト**  
環境課 ☎577-6539  
対象●市内在住・在勤・在学者  
市ホームページで募集要領などを確認の上、8月31日(月) (必着) までに、電子申請または、応募用紙を郵送か直接問い合わせ先へ  
※募集要領・応募用紙は市ホームページ(左記QRコードからアクセス)からダウンロード、または本庁舎、各公民館でも配布



**緊急サポート事業  
協力会員養成講座開催**

緊急サポートセンター埼玉 ☎048-297-2903  
緊急サポート事業では、お子さんの急な預かりや送迎、病児・病後児の預かりなどの援助活動をしており、その援助活動を行う協力会員(有償ボランティア)の養成講習会を開催します。  
対象●市内在住の20歳以上で心身ともに健康で積極的に援助活動ができるかた(資格不要)  
※4日間(合計24時間)の講座の受

講が必須  
とき●7月28日(火)・29日(水)、8月4日(火)・5日(水)各日午前9時30分～午後4時30分  
ところ●本庁舎2階会議室  
内容●7月28日(火)緊急サポート事業、近年の子育て事情、7月29日(水)こどもの体と心の発達・生活、こどもの遊びと世話、8月4日(火)小児の病気の特性、病児の観察とケア、感染症予防、8月5日(水)こどもの事故と安全管理、応急処置(リスクマネジメント)、安全に預かるための環境づくり、車を使つての送迎  
☎電話で問い合わせ先へ  
※日程の都合が合わない場合は、近隣地域で開催する日程をご案内しますので、ご相談ください。

対象●市内在住のスマートフォン初心者  
とき・内容●①8月6日(木)午前9時30分～11時30分・LINEの文字入力、スタンプや画像の送信など  
②8月20日(木)午前9時30分～11時30分・電子決済PayPayの使い方など  
ところ●深谷公民館  
定員●各日20人  
持ち物●スマートフォン  
講師●ITサポーター深谷  
☎7月8日(水)から電話で問い合わせ先へ

**『伝統文化子ども体験教室』開催**

深谷市文化団体連合会・金子さん ☎080-8896-2387  
対象●小学校3年生以上(フラダンスのみ小学1年生以上)  
とき・ところ●①生け花 8月2日(日)午前10時～正午・上柴公民館小会議室1、②アレンジ生け花 8月8

日(土)午前10時～正午・藤沢公民館美術工芸室、③フラダンス 8月9日(日)午前10時～正午・豊里公民館多目的室、④箏(和楽器) 8月9日(日)午後1時～3時・上柴公民館和室  
☎申し込みフォーム(下記QRコードからアクセス)からメールで申し込み



**『深谷市民初心者講座』開講**

深谷市文化団体連合会・金子さん ☎080-8896-2387  
とき●8月～10月の間で全6回開催  
ところ●市内公民館など  
内容●華道・民謡・尺八・フラダンス・日本舞踊・箏(和楽器)・茶道の講座を開講  
☎電話で問い合わせ先へ

※講座の開催日時、開催場所、内容など詳しくは、市ホームページ(左記QRコードからアクセス)で確認ください。  
※4日間(合計24時間)の講座の受

**荒川図画コンクール作品募集**

荒川図画コンクール実行委員会事務局 ☎049-246-6360  
応募期間●9月11日(金)まで  
題材●荒川流域の川やダム風景  
☎指定の応募用紙に記入し、画用紙の裏面に貼り付けて事務局宛てに送付  
※詳しくは荒川上流河川事務所ホームページ(下記QRコードからアクセス)をご覧ください。



**ふかやでひすき!  
ふっかちゃんでんき**

安全で安心な太陽光発電余剰電力をお譲りください!

お譲りいただく方法は2種類

①固定価格での買取

プランA	プランB
ふかやeパワーが余剰電力を買取ります。買取価格 8.8円/kWh(税込、消費税率10%)	ふかやeパワーと電力の供給契約を締結します。買取価格 9.0円/kWh(税込、消費税率10%)

②寄附(お礼の品『ネギー』が受け取れます)  
ふっかちゃんでんきに直接電気を寄附することで、その電気は深谷市の公共施設で使われます。電力寄附に際してお礼の品『ネギー』をゲット。  
1kWhあたり9.0ネギ(9円相当)  
(年4回に分けて付与)  
※ネギーは、深谷市内1,100店舗以上で使える地域通貨です(1ネギ=1円相当)。

詳しくは、問い合わせ先ホームページ(右記QRコードからアクセス)で確認ください。

☎ふかやeパワー(株)  
担当: 紺野  
☎578-8217



※「ふっかちゃんでんき」は深谷市も出資する地域に根差した電力会社です。

**全国のコンビニで証明書が取れます**

全国のコンビニエンスストアで、マイナンバーカードを使って住民票や戸籍などの証明書が簡単に取れる『コンビニ交付』をぜひご利用ください。

**取得できる証明書**

- 住民票の写し
- 住民票記載事項証明書
- 戸籍全部事項証明書(戸籍謄本)
- 戸籍個人事項証明書(戸籍抄本)
- 戸籍の附票の写し
- 印鑑登録証明書
- 課税(所得)証明書
- 納税証明書

**利用可能時間**  
毎日午前6時30分～午後11時(年末年始・メンテナンス日を除く)

☎市民課 ☎574-6640、  
☎市民課 ☎574-6637

**イベント**

**深谷市民の日を楽しみ味わおう!**

深谷テラスパーク ☎579-022  
とき●7月3日(金)午前9時～午後5時  
ところ●深谷テラスパーク管理棟多目的室  
内容●子どもたちが思い切り遊べるランニングバイクやモルックなどの無料貸し出し、深谷産とうもろこしの販売(先着100人・1本73円)  
※大型遊具、じゃぶじゃぶ池も通常通り利用可

**第31回深谷まつり**

市観光協会 ☎575-0015  
とき●7月25日(土)午後4時～9時頃  
ところ●JR深谷駅北口ロータリー  
市役所通りの一部  
内容●山車・屋台巡行、神輿渡御、花こいソーラン、居囃子を盛大に行う

**ひとり親家庭親子バスハイク**  
市社会福祉協議会 ☎573-6563  
対象●市内在住のひとり親家庭親子(こどもは18歳以下に限る)  
とき●8月1日(土)  
ところ●池袋サンシャインシティ  
定員●40人  
☎7月6日(月)から問い合わせ先へ  
※詳しくは『深谷市社会福祉協議会』バスハイク【LINE】(下記QRコードからアクセス)を友だち登録して確認ください。



**花園アドニス「うたごえ広場」夏**  
花園文化会館アドニス ☎584-6125  
とき●8月8日(土)午後1時30分～3時

# 祝!! 100歳

6月1日現在の市内100歳以上のかた  
99人(男性:13人、女性:86人)



相馬カシさん(小前田)5月4日生

### 第32回深谷花火大会

「深谷の夜空を彩る真夏の花火」  
 問 深谷花火大会実行委員会事務局  
 (ふかや市商工会本所内) ☎584-2325)  
 とき ● 8月2日(日)午後7時〜9時  
 (雨天の場合9日(日)に延期)  
 ところ ● ワモア川本南荒川河川敷

## スポーツ・レクリエーション

### 小学生と保護者・一般シニア卓球教室

問 市卓球連盟・森田さん ☎090-3519-1804)  
 対象 ● 市内在住・在勤・在学者  
 とき ● 7月26日(日)午後1時〜4時  
 ところ ● 深谷公民館体育室  
 定員 ● 20人  
 参加料 ● 小学生 ¥300円、その他 ¥500円(保険料を含む)  
 ※当日集金  
 申 7月4日(土)から7月17日(金)までに『卓球教室申込』を入力の上、代表者名、人数(大人・子ども)をショートメッセージサービス(SMS)で問い合わせ先電話番号へ送付

### ビッグタートルフィットネス教室(7月〜9月)

問 深谷ビッグタートル ☎572-100) <  
 曜日の各日午前7時〜9時(全8回)  
 ところ ● 常盤公園テニスコート  
 定員 ● 80人  
 参加料 ● 1500円(保険料を含む)  
 申 7月17日(金)までに参加料を添えて深谷ビッグタートル ☎572-100) <

## くらしの情報

### 多様な性に関する相談(じいの架け橋)

問 人権政策課 ☎574-6643・jinken@city.fukaya.saitama.jp)  
 性的指向および性自認に関する悩みや不安について、相談を受け付けています。本人だけでなく、家族などからの相談も受け付けます。秘密は厳守します。  
 【電話相談・面談相談(面談は要予約)】  
 とき ● 月曜日〜金曜日(祝日、年末

3000) <  
 対象 ● 18歳以上  
 ところ ● 深谷ビッグタートル  
 参加料 ● 1回400円(保険料を含む)  
 ※詳しくは問い合わせ先へ

教室名	とき
美ボディメイク教室	毎週月曜日午前11時〜正午
かんたんエアロ教室	毎週火曜日午前10時〜11時
ナイトリラックスヨガ教室	毎週火曜日午後8時15分〜9時15分
ZUMBA®	毎週水曜日午前9時30分〜10時30分
リラックスヨガ教室	毎週水曜日午後2時〜3時
Bフィットネス教室	毎週木曜日正午〜午後1時
健康体操教室	毎週金曜日午前9時15分〜10時15分
入門ヨガ教室	毎週金曜日午前11時45分〜午後0時45分
ストレッチヨガ教室	毎週土曜日午後8時〜9時

### 市民野球大会(1部・2部・3部・生涯野球)

問 市野球連盟・須藤さん ☎090-3201-8012)  
 対象 ● 市内在住・在勤者で編成されたチームおよび連盟登録チーム、統一したユニフォームを着用できるチーム  
 とき ● 8月30日(日) <  
 ところ ● 北部運動公園野球場ほか  
 参加料 ● 未登録チーム ¥5000円、登録チーム ¥3000円(2回戦以降

### 県北総合相談センター出張法律相談会

問 埼玉司法書士会事務局 ☎048-863-7861)  
 とき ● 7月15日(水)、8月26日(水)、9月16日(水)午後1時30分〜4時30分  
 ところ ● 上柴公民館小会議室2  
 相談方法 ● 面談(1組1時間) ※要予約  
 相談内容 ● 相続、遺言、登記、債務整理、成年後見、不動産の名義変更など  
 申 相談日の1週間前までに電話で総合相談センター ☎048-838-7472) <

### 空家・相続登記電話相談

問 埼玉司法書士会事務局 ☎048-863-7861)  
 とき ● 毎週第1・第3金曜日の午後6時〜8時(祝日、年末年始、お盆期間は除く)  
 相談電話番号 ● ☎048-838-1889

は1試合3000円)(保険料を含む)  
 【代表者会議】  
 とき ● 8月1日(土)午後5時 <  
 ところ ● 本庁舎3階大会議室  
 申 未登録チームは7月17日(金)までに参加料を添えて深谷ビッグタートル ☎572-3000) <

### 夏季市民グラウンド・ゴルフ大会

問 市グラウンド・ゴルフ協会・菅野さん ☎090-4590-5525)  
 対象 ● 市内在住・在勤者および協会員  
 とき ● 9月7日(月)午前8時 <(予備日)9月9日(水)  
 ところ ● 花園総合運動公園  
 参加料 ● 500円(保険料を含む)  
 持ち物 ● クラブ、ボール、マーカー、筆記用具  
 申 8月10日(月)までに参加料を添えて深谷ビッグタートル ☎572-3000) <

### 第10回市陸上競技記録会

問 市陸上競技協会・小神野さん ☎090-8314-5912・fukaya\_rikujo@yahoo.co.jp)  
 対象 ● 市内在住・在勤・在学の小学校4年生以上および寄居町在学の中学生  
 とき ● 8月23日(日)午前8時〜午後3時  
 ところ ● 仙元山公園陸上競技場

## お知らせ


### 浄化槽法定検査手数料の改定のお知らせ

問 (一社)埼玉県浄化槽協会 ☎501-5707)  
 7月1日に市内の浄化槽法定検査手数料が30年ぶりに改定されました。詳しくは一般社団法人 埼玉県浄化槽協会のホームページ(下記QRコードからアクセス)をご覧ください。  
 ※浄化槽は、年1回の法定検査が必要です。総合的に浄化槽の機能診断を行い、最終的に水がきれいになったことを確認する検査です。申し込みの際は、問い合わせ先へご連絡ください。



### 障害者向け保養施設『埼玉県伊豆潮風館』のご案内

問 埼玉県伊豆潮風館 ☎0557-511-504)  
 伊豆潮風館(静岡県伊東市富戸字先原1317-89)は、障害者とその家族が宿泊休養し、健康の増進とレクリエーションの場として埼玉県が開設した施設で、一般のかたも利用できます。



## 7月31日(金)は

# 固定資産税 2期

# 国民健康保険税 1期

## の納期限です。

口座振替にしているかたは、振替日となりますので、7月30日(木)までに残高をご確認ください。なお、納付が困難なかたは、収税課までご相談ください。  
 問 収税課 ☎574-6639)

種目 ● ①小学校4〜6年生各男女 ¥100m、200m、4×100mリレー、②中学生〜一般各男女 ¥100m、200m、1500m、男子 ¥10mハードル、女子 ¥100mハードル、4×100mリレー、走り高跳び、走り幅跳び、砲丸投げ、円盤投げ  
 参加料 ● 小・中学生 ¥300円、高校生・一般 ¥500円、リレーは別途 ¥1チーム400円 ※当日集金  
 申 8月10日(月)までにメールで問い合わせ先へ

### 令和8年度 早期ソフトテニス教室

問 市ソフトテニス連盟・澁澤さん ☎080-7064-0418)  
 対象 ● 中学生以上の市内在住・在勤・在学者  
 とき ● 8月1日〜23日の毎週土・日

また、障害者2人以上を含む20人以上の障害者団体は、県内各地から大型福祉バス(車いす用リフト・トイレ付き37人乗り)を無料で利用できます。  
 ※高速道路料金、乗務員の食事代、入湯税の実費負担あり。  
 ※利用・申し込み方法など詳しくは、問い合わせ先ホームページ(下記QRコードからアクセス)をご覧ください。



### 7月は「虐待ゼロ推進月間」です

問 県福祉政策課 ☎048-830-3223)  
 虐待を発見した、虐待を受けているなどの場合は、埼玉県虐待通報ダイヤル ☎#7171)へ(ひかり電話、IP電話、ダイヤル回線を利用の場合は ☎0120-800-7171、どちらもおつながらない場合は ☎048-762-7533) <

### サマージャンボ宝くじ発売

問 財政課 ☎574-6632)  
 宝くじの収益金は、市町村の明るく住みよいまちづくりに使われます。お求めの際は県内の宝くじ売り場でお願います。  
 発売期間 ● 7月31日(金)まで

### 深谷シネマ 7月の上映スケジュール

通常料金 1,300円 障がい者 1,000円

上映作品の内容など詳しくはホームページ(右記QRコードからアクセス)をご覧ください

7月 5日(日) 父と家族とわたしのこと 午前9時30分～ [日本/2時間7分/ドキュメンタリー]	7月 6日(月) 父と家族とわたしのこと 午後0時20分～ [日本/1時間43分]	7月 7日(火) 時をかける少女 (2006年、アニメーション) *大人1,700円 高校生以下1,000円 午後2時40分～ [日本/1時間40分]	7月 8日(水) 時をかける少女 (2006年、アニメーション) *大人1,700円 高校生以下1,000円 午後2時40分～ [日本/1時間40分]	7月 9日(木) 時をかける少女 (2006年、アニメーション) *大人1,700円 高校生以下1,000円 午後2時40分～ [日本/1時間40分]	7月 10日(金) 時をかける少女 (2006年、アニメーション) *大人1,700円 高校生以下1,000円 午後2時40分～ [日本/1時間40分]
7月 11日(土) 時をかける少女 (2006年、アニメーション) *大人1,700円 高校生以下1,000円 午後2時40分～ [日本/1時間40分]	7月 12日(日) 時をかける少女 (2006年、アニメーション) *大人1,700円 高校生以下1,000円 午後2時40分～ [日本/1時間40分]	7月 13日(月) 時をかける少女 (2006年、アニメーション) *大人1,700円 高校生以下1,000円 午後2時40分～ [日本/1時間40分]	7月 14日(火) 時をかける少女 (2006年、アニメーション) *大人1,700円 高校生以下1,000円 午後2時40分～ [日本/1時間40分]	7月 15日(水) 時をかける少女 (2006年、アニメーション) *大人1,700円 高校生以下1,000円 午後2時40分～ [日本/1時間40分]	7月 16日(木) 時をかける少女 (2006年、アニメーション) *大人1,700円 高校生以下1,000円 午後2時40分～ [日本/1時間40分]
7月 17日(金) 時をかける少女 (2006年、アニメーション) *大人1,700円 高校生以下1,000円 午後2時40分～ [日本/1時間40分]	7月 18日(土) 時をかける少女 (2006年、アニメーション) *大人1,700円 高校生以下1,000円 午後2時40分～ [日本/1時間40分]	7月 19日(日) 時をかける少女 (2006年、アニメーション) *大人1,700円 高校生以下1,000円 午後2時40分～ [日本/1時間40分]	7月 20日(月) 時をかける少女 (2006年、アニメーション) *大人1,700円 高校生以下1,000円 午後2時40分～ [日本/1時間40分]	7月 21日(火) 時をかける少女 (2006年、アニメーション) *大人1,700円 高校生以下1,000円 午後2時40分～ [日本/1時間40分]	7月 22日(水) 時をかける少女 (2006年、アニメーション) *大人1,700円 高校生以下1,000円 午後2時40分～ [日本/1時間40分]
7月 23日(木) 時をかける少女 (2006年、アニメーション) *大人1,700円 高校生以下1,000円 午後2時40分～ [日本/1時間40分]	7月 24日(金) 時をかける少女 (2006年、アニメーション) *大人1,700円 高校生以下1,000円 午後2時40分～ [日本/1時間40分]	7月 25日(土) 時をかける少女 (2006年、アニメーション) *大人1,700円 高校生以下1,000円 午後2時40分～ [日本/1時間40分]	7月 26日(日) 時をかける少女 (2006年、アニメーション) *大人1,700円 高校生以下1,000円 午後2時40分～ [日本/1時間40分]	7月 27日(月) 時をかける少女 (2006年、アニメーション) *大人1,700円 高校生以下1,000円 午後2時40分～ [日本/1時間40分]	7月 28日(火) 時をかける少女 (2006年、アニメーション) *大人1,700円 高校生以下1,000円 午後2時40分～ [日本/1時間40分]
7月 29日(水) 時をかける少女 (2006年、アニメーション) *大人1,700円 高校生以下1,000円 午後2時40分～ [日本/1時間40分]	7月 30日(木) 時をかける少女 (2006年、アニメーション) *大人1,700円 高校生以下1,000円 午後2時40分～ [日本/1時間40分]	7月 31日(金) 時をかける少女 (2006年、アニメーション) *大人1,700円 高校生以下1,000円 午後2時40分～ [日本/1時間40分]	8月 1日(土) 時をかける少女 (2006年、アニメーション) *大人1,700円 高校生以下1,000円 午後2時40分～ [日本/1時間40分]	8月 2日(日) 時をかける少女 (2006年、アニメーション) *大人1,700円 高校生以下1,000円 午後2時40分～ [日本/1時間40分]	8月 3日(月) 時をかける少女 (2006年、アニメーション) *大人1,700円 高校生以下1,000円 午後2時40分～ [日本/1時間40分]

上映情報は全て予定です。予告なしに変更する場合がありますのでご了承ください。

### 図書館休館日

深谷・花園図書館 【 7月】 6日(月)・10日(金)・13日(月)・21日(火)・27日(月)  
【 8月】 3日(月)・10日(月)・14日(金)・17日(月)・24日(月)・31日(月)  
上柴・岡部・川本図書館 【 7月】 10日(金)  
【 8月】 14日(金)

### 深谷グリーンパーク・パティオ (☎574 - 5000)

■営業時間:午前9時～午後9時・火曜日休館 ※7月18日(土)～8月31日(月)は休まず営業  
■レジャープールは引き続き休館しています。25mプール、フィットネスなどは利用できます。  
※最新情報(入場料金など)は、パティオホームページ(右記QRコードからアクセス)などでご確認ください。  
■市民割カードをパティオ窓口で発行(別途、ネギー割引などあり)  
■土・日曜日、祝日のほか、7月25日(土)～8月16日(日)の期間はJR深谷駅南口から無料シャトルバスを運行中です。

イベント名	とき・内容	備考
季節のフラワーレッスン 涼しげなラフィアガーランド アレンジメント教室	7月11日(土)①午前10時～11時30分、②午後1時～2時30分	対象/高校生以上 定員/各回16人 参加料/2,500円 講師/善本由紀氏(株)日比谷花壇 ☎電話でパティオへ
夏野菜まつり2026	7月19日(日)午前10時～午後3時 深谷産夏野菜の販売をはじめ、キッチンカーや屋台の出店、物品販売、ワークショップなどを開催します。午前11時～ユリの花畑でフラダンスショーを予定しているほか、エア遊具もありますので、子どもから大人まで楽しめます。詳しくは、パティオホームページをご確認ください。	
オリジナルトートバッグを 作ろう! 手描き染めワークショップ	7月20日(月)午前10時～11時30分 子どもから大人までみんな楽しめる、染料を使って好きな絵をトートバッグに描きましょう!	対象/5歳以上(小学校低学年・未就学児は保護者同伴) 定員/7人 参加料/2,000円 服装・持ち物/汚れても良い服装・持ち帰り袋 ☎電話でパティオへ

### 国民年金からのお知らせ

国民年金には、経済的な理由などにより保険料の納付が困難な場合を対象とした保険料の『免除・納付猶予制度』があります。申請を行うと、日本年金機構が申請者、配偶者および世帯主の前年所得を審査し、それぞれ一定の基準を満たすと、保険料の『免除』または『納付猶予』を受けることができます。

**免除** ●全額免除、4分の3免除、半額免除、4分の1免除の4つの区分があり、前年所得の状況に応じていずれかが適用されます。

承認を受けた期間は、年金を受給するために必要な期間に含まれ、将来受け取る老齢基礎年金額に反映されません。

**納付猶予** ●承認を受けた期間は、年金を受給するために必要な期間に含まれますが、将来受け取る老齢基礎年金額には反映されません。

### 7月1日から / エコポイントプログラム『UMILE』を地域通貨ネギーに交換できます!

①産業ブランド推進室 (☎577 - 3819)

ユニリーバ製品の空になったシャンプーなどの容器を回収ボックスに投函すると、ユニリーバ・ジャパン(株)が運営するエコポイントプログラム『UMILE』が貯まり、地域通貨ネギーと交換できる取り組みを開始します。

**初回交換キャンペーン**  
先着1,000人を対象に、初めてポイント交換をしたかたに500negiをプレゼントします。

**開始日** 7月1日(水)～  
**回収ボックス設置場所** こどもふっかパーク(設置場所は順次拡大予定)  
**参加方法** ①ユニリーバ・ジャパン公式LINEアカウントを友だち追加、②ユニリーバ製品の空容器を回収ボックスの上に置いて写真撮影し、ユニリーバ・ジャパン公式LINEへ送信、③空容器を回収ボックスに投函、④ユニリーバ・ジャパン公式LINEでUMILEポイントを地域通貨ネギーと交換(1UMILE = 20negi)

### 防いつー夏の食中毒

気温、湿度が高くなる季節は、細菌による食中毒のリスクが高まります。次の通り、食品の取り扱いに注意しましょう。

- ①食材は購入後すぐ冷蔵庫へ(生鮮食品などは買い物の最後に購入)
- ②肉はよく焼く(中心部までしっかりと)

も可能です。詳しくは日本年金機構ホームページ(下記QRコードからアクセス)をご覧ください。

**申請対象期間** ●申請月から2年1ヵ月前の月分までさかのぼって申請可能  
**承認期間** ●7月から翌年6月まで(前年中の所得で審査)

**地域清掃気軽に登録制度のご案内**  
埼玉県では、道路や水路に活動範囲を限定せず、地域の美化活動を行う団体を対象に『地域清掃気軽に登録制度(埼玉県地域清掃活動団体登録制度)』を設けています。この制度は、構成員5名以上で年1回以上の活動を行えば登録でき、その活動状況は県ホームページ(左記QRコードからアクセス)で紹介されています。ぜひご登録ください。

### 7月1日から / エコポイントプログラム『UMILE』を地域通貨ネギーに交換できます!

①産業ブランド推進室 (☎577 - 3819)

ユニリーバ製品の空になったシャンプーなどの容器を回収ボックスに投函すると、ユニリーバ・ジャパン(株)が運営するエコポイントプログラム『UMILE』が貯まり、地域通貨ネギーと交換できる取り組みを開始します。

**初回交換キャンペーン**  
先着1,000人を対象に、初めてポイント交換をしたかたに500negiをプレゼントします。

**開始日** 7月1日(水)～  
**回収ボックス設置場所** こどもふっかパーク(設置場所は順次拡大予定)  
**参加方法** ①ユニリーバ・ジャパン公式LINEアカウントを友だち追加、②ユニリーバ製品の空容器を回収ボックスの上に置いて写真撮影し、ユニリーバ・ジャパン公式LINEへ送信、③空容器を回収ボックスに投函、④ユニリーバ・ジャパン公式LINEでUMILEポイントを地域通貨ネギーと交換(1UMILE = 20negi)

# 各種無料相談

※相談日が祝休日・年末年始に当たる場合は、お休みになることがあります。

名称	問い合わせ	内容	とき	ところ
深谷市子ども家庭センター(児童福祉)家庭児童相談室	子ども青少年課 ☎571-1408	子どもに関する心配や悩み事の相談	月～金曜日 午前8時30分～午後5時15分(家庭児童相談室は午前9時～午後5時)	子ども青少年課 家庭児童相談室
虐待防止ホットライン	子ども青少年課 ☎574-3000	虐待が疑われる子どもを見つけた場合は、ご連絡ください	月～金曜日 午前8時30分～午後5時15分	子ども青少年課
子どもスマイルネット	子どもスマイルネット ☎048-822-7007	子ども(原則18歳未満・高校生は対象)に関わる悩み電話相談	毎日 午前10時30分～午後6時	-
行政相談	自治振興課 ☎574-8597	行政に関する苦情・要望など	毎月第2木曜日 午後1時30分～4時	市役所本庁舎2階 相談室2-2
法律相談(弁護士)	自治振興課 ☎574-8597	離婚(養育費など)、金銭貸借、商取引などの法律に関する相談 <b>予約制</b>	火曜日 午後1時30分～4時20分 第4木曜日 午前9時～11時50分	市役所本庁舎2階 相談室2-1
登記・法律相談(司法書士)	自治振興課 ☎574-8597	相続、登記などの法律に関する相談 <b>予約制</b>	木曜日 午後1時30分～4時20分	市役所本庁舎2階 相談室2-1
市民相談	自治振興課 ☎574-8597	市民生活に関する相談	月・水・金曜日 午前9時30分～正午、午後1時～4時30分 ※受け付けは午後4時まで	市役所本庁舎2階 相談室2-1
消費生活相談	消費生活センター ☎571-2805	商品契約に関する苦情など	月～水・金曜日 午前10時～正午、午後1時～4時	市役所本庁舎2階 相談室2-2
不動産相談	自治振興課 ☎574-8597	土地や建物の売買、賃貸など、不動産に関する相談 <b>予約制</b>	毎月第1木曜日、第3火曜日 午前9時～正午	市役所本庁舎2階 相談室2-1
年金・労働相談(社会保険労務士)	自治振興課 ☎574-8597	公的年金・労働に関する相談 <b>予約制</b>	奇数月(5・7・9・11・13月)の第4木曜日 午前9時～11時30分	市役所本庁舎2階 相談室2-2
教育相談	教育研究所 ☎572-9456	子どもの発達や、不登校・いじめなど、学校生活上の悩みや就学などについての相談	月～金曜日 午前9時～正午、午後1時～4時30分 ☐e-net@city.fukaya.saitama.jp	教育研究所メール(深谷いネット)で相談も可
よるず人権相談(人権擁護委員)	人権政策課 ☎574-6643	生活全般で感じた人権上の困り事や悩みなどの相談 <b>予約優先</b>	7月10日(金)・27日(月)、8月10日(月) 午前9時～正午	市役所本庁舎2階 会議室
女性の悩み相談室	人権政策課 ☎574-6643	仕事・家庭・夫婦の悩みなどの相談 <b>予約制</b>	水曜日 午前10時～正午、午後1時～4時	市役所本庁舎3階 相談室3-1
DV相談	市配偶者暴力相談支援センター ☎574-6643	配偶者やパートナーからの暴力などに関する相談	月～金曜日 午前8時30分～午後5時15分	市配偶者暴力相談支援センター
深谷若者サポートステーション	深谷若者サポートステーション ☎577-4727	15～49歳の無業者の就労に関する支援 <b>予約制</b>	月～金曜日、第4土曜日 午前9時～午後5時	深谷若者サポートステーション(西島4-2-61ウエストビル2階)
ふるさとハローワーク	ふるさとハローワーク ☎551-2501	求人情報提供、職業相談・紹介 ※雇用保険など一部業務はハローワーク熊谷のみ取り扱い	月～金曜日 午前10時～午後5時	キララ上柴 ふるさとハローワーク
労働相談	県労働相談センター ☎048-830-4522	賃金・退職金や労働時間などの労働条件や、労務管理上の問題などの相談 <b>面接相談は予約制</b>	電話相談:午前9時～午後4時30分 面接相談:午前9時～午後4時	県庁第2庁舎1階
障害福祉相談	市障害者相談支援センター-いっさゆう ☎577-5524	障害・難病に関する困りごとや悩みなどの相談	月～金曜日 午前8時30分～午後5時15分※木曜日のみ午後7時15分まで	障害福祉課
ふくしの窓口	ふくしの窓口(自立相談支援機関含む) ☎568-5014	福祉に関する相談先がわからないかたや経済的に困窮しているかたの生活に関する相談など	月～金曜日 午前8時30分～午後5時15分※木曜日のみ午後7時15分まで	福祉政策課
健康相談	保健センター ☎575-1101	健康に関する相談 <b>※面接・オンライン相談は予約制</b> ※電話・メール相談は随時	月～金曜日 午前8時30分～午後5時15分 ☐hoken@city.fukaya.saitama.jp	保健センター(オンライン相談は☎より予約)
こころの健康相談	保健センター ☎575-1101	心の健康や病気についての相談 <b>予約制(事前相談)</b>	8月26日(水) 午後1時～2時	保健センター
ひきこもり等相談室	子ども青少年課 ☎574-6646	15～34歳の引きこもりなどに関する相談 <b>予約制</b>	毎月第1・3木曜日 午後1時～5時 ※祝休日の場合は翌開庁日	子ども青少年課
エイズ相談・検査	熊谷保健所 ☎523-2811	エイズなどに関する相談と血液検査 <b>予約制</b>	7月9日(木)・28日(火)、8月13日(木) 午前9時～10時	熊谷保健所

# 休日診療

## 眼科・耳鼻咽喉科休日診療医院

とき	休日診療医院名	問い合わせ	とき	休日診療医院名	問い合わせ
7月 5日(日)	神足眼科医院	☎574-6754	7月26日(日)	石川医院	☎571-0038
7月12日(日)	矢部耳鼻咽喉科	☎574-3535			

※変更になる場合があります。最新の情報は、市ホームページ(右記QRコードからアクセス)をご確認ください。  
※受診する場合は、事前に電話で確認の上お出かけください。



## 休日診療所・子ども夜間診療所(☎573-7723・国済寺319-3)

●休日診療所		●子ども夜間診療所	
診療日	7月 5日(日)・12日(日)・19日(日)・20日(祝)・26日(日) 8月 2日(日)・9日(日)・11日(祝)・16日(日)・23日(日)・30日(日)	診療日	7月 4日(土)・11日(土)・18日(土)・25日(土) 8月 1日(土)・8日(土)・15日(土)・22日(土)・29日(土)
診療受付時間	午前9時～正午、午後2時～6時	診療受付時間	午後7時～9時
診療科目	内科・小児科	診療科目	小児科(中学生以下)

## 来所型小児科オンライン診療 国保健センター(☎575-1101)

診療場所に常駐する看護師が機器を使用して必要なデータを取得し、そのデータを基に小児科医がオンラインで診療を行います。処方が必要な場合は、診療後に指定の薬局で薬を受け取ることもできます。アプリによる事前予約が必要です。詳しくは、ホームページ(右記QRコードからアクセス)をご確認ください。

診療日	7月 5日(日)・12日(日)・19日(日)・20日(祝)・26日(日) 8月 2日(日)・9日(日)・11日(祝)・16日(日)・23日(日)・30日(日)	対象	0～18歳の子ども
		診療時間	午後6時～9時
		診療場所	市役所本庁舎3階相談室



## オンライン医療相談 国保健センター(☎575-1101)※医療(診療)行為ではありません

- スマートフォンなどで子どもの健康・医療・育児に関する不安を、小児科医に直接相談できるオンライン医療相談サービス「小児科オンライン」を実施しています。  
対象 市内在住の0～18歳の子ども(毎日・24時間・無料で利用可)
- 妊娠、出産、産後など、女性のさまざまな体調変化に関する不安を、産婦人科医や助産師に直接相談できるオンライン医療相談サービス「産婦人科オンライン」を実施しています。  
対象 市内在住の妊娠、出産、産後などの不安について相談したいかた  
※詳しくは、市ホームページ(右記QRコードからアクセス)をご確認ください。



【利用方法】市公式LINEの友だち登録をした後に、「子育て・健康」→「オンライン医療相談」→「小児科オンライン」または「産婦人科オンライン」→「小児科オンラインLINEを開く」または「産婦人科オンラインLINEを開く」から会員登録(登録時に必要な合言葉は「合言葉を取得する」から入手)をして利用してください。  
※すでにどちらかのサービスで登録済みのかたは、新たに会員登録することなくもう一つのサービスを利用できます。

サービス名	いつでも相談(①、②)	夜間相談(①、②)	日中助産師相談(②)	みんなの相談検索(①、②)
利用方法	専用Webサイトから相談内容を入力して相談	LINEのメッセージ・音声通話・動画通話または電話で相談	助産師とLINEのメッセージで相談	4万件以上の相談事例から相談内容の回答を検索
対応時間	毎日24時間	平日午後6時～10時	月・水・金曜日 午後1時～5時	毎日24時間
予約	不要	必要(1枠10分間)	不要	不要

認知症のかたとその家族が安心して集える交流の場  
『認知症カフェ』に参加しよう！

【利用時のお願い】 感染症拡大防止のため、利用時はマスクの着用を推奨します。事前に自宅での検温をお願いします。また、急きょ中止となる場合があります。

名称	問い合わせ	とき・ところ	参加料
オレンジカフェ 東都	東都大学(☎574-2500)※要予約 大学で学生や先生と交流しましょう	7月9日(休)午後1時30分～3時・東都 大学	100円
えみ 笑カフェオレンジ	笑カフェ(☎598-8020)※要予約	7月13日(月)午前10時～11時・笑カ フェ(JR岡部駅前)	100円
るりいろ 瑠璃色のふるさと	大里広域地域包括支援センター 深谷市社会福 祉協議会(☎573-6869)※事前予約不要	7月15日(水)午前10時～11時30分・ 瑠璃光寺(稲荷町北9-25)	100円
ふじさわ苑 オレンジカフェ	大里広域地域包括支援センターふじさわ苑(☎ 571-1234)※要予約	7月19日(日)午前10時～11時30分・ ふじさわ苑デイサービスセンター	100円
カフェ・オレンジ ヴィラ	フラワーヴィラ(☎584-5550)※電話で要 予約	7月26日(日)午前10時～正午・デイ サービスセンターかぐや姫	無料
フラワーヴィラ 花園テラスカフェ	フラワーヴィラ(☎584-5550)※認知症に 関する交流だけでなく、誰でも参加できます。	毎週水曜日午後1時～3時・フラワー ヴィラ花園テラス	100円

※認知症に関しては、地域包括支援センターでも随時ご相談できます。

子宮頸がん・乳がん検診を受けませんか？  
子宮頸がん・乳がん検診無料クーポン券のお知らせ

【問い合わせ】 保健センター(☎575-1101)

対象者へ5月中旬に、子宮頸がん、乳がん検診が無料となるクーポン券を発送しました。同封の通知を確認し、この機会にぜひ検診を受けましょう。

対象 ■ 子宮頸がん検診＝平成17年4月2日～平成18年4月1日生まれの女性  
■ 乳がん検診＝昭和60年4月2日～昭和61年4月1日生まれの女性  
※どちらも令和8年4月20日現在、市内に住民票があるかた

利用期間 令和9年2月28日(日)まで

申し込み 集団検診と個別検診で申し込み方法が異なります。詳しくは無料クーポン券に同封された通知または市ホームページでご確認ください。

※定員に達すると希望日に受診できない場合がありますので早めの予約をお勧めします。



▲市ホームページ

もしもの時の『クーリングシエルトー』～熱中症から自分を守る夏～

【問い合わせ】 保健センター(☎575-1101)

『クーリングシエルトー(指定暑熱避難施設)』って何？

熱中症特別警戒アラート発令時に開放される施設です。

熱中症特別警戒アラートは、県内8カ所あるすべての暑さ指数情報提供地点で翌日の『暑さ指数』(予測値)が35以上に達する場合など、過去に例のない危険な暑さとなる恐れのある場合に環境省から発令されます。

屋外で作業や活動をしている時や、エアコンなどが無い環境にいる場合、熱中症を発症する危険性が非常に高いため、『クーリングシエルトー』を開放することで、皆さんの一時的な避難場所を確保し、熱中症による健康被害を予防します。



▲クーリングシエルトー・マーク

市では現在、市内の公共施設・ウエルシア薬局・郵便局・埼玉ダイハツ販売の計42カ所をクーリングシエルトーとして指定しています。それぞれの施設の所在地や利用可能な時間など詳しくは、市ホームページ(右記QRコードからアクセス)をご覧ください。

※施設の開放は、4月の第4水曜日から10月の第4水曜日のうち、原則『熱中症特別警戒アラート』発令時に行います。

※熱中症対策は、涼しい環境で過ごすことが基本です。指定施設への移動は必須ではありません。



日ごろの悩みや思いを、家族同士で語り合ってみませんか  
認知症家族のつどい

【問い合わせ】 長寿福祉課(☎574-8544)

対象 市内在住で認知症のかたを介護している家族など

とき 7月7日(火) 午後1時～2時 ところ 市役所本庁舎2階2-1B会議室

定員 10人 申し込み 7月6日(月)正午までに問い合わせ先へ



深谷市国民健康保険・後期高齢者医療のかたへ

お手元の資格確認書が有効期限を迎えます

【問い合わせ】 保険年金課(☎574-6641)

国民健康保険・後期高齢者医療の被保険者のかたの、お手元の資格確認書は、7月31日(金)に有効期限を迎えます。8月1日(土)以降は、マイナ保険証(健康保険証の利用登録をしたマイナンバーカード)または送付する新しい資格確認書で医療機関などを受診してください。

国民健康保険に  
加入しているかた

マイナ保険証なし＝『資格確認書』を7月中に送付します。  
マイナ保険証あり＝有効期限はありませんので、そのままお使いください。  
※70歳以上のかたには『資格情報のお知らせ』を送付します。

後期高齢者医療  
制度に加入して  
いるかた

75歳～84歳のかた  
マイナ保険証なし＝『資格確認書』を7月中に送付します。  
マイナ保険証あり＝『資格情報のお知らせ』を送付します。  
85歳以上のかた  
マイナ保険証の有無に関わらず『資格確認書』を7月中に送付します。

【マイナンバーカードを健康保険証として利用登録する方法】

医療機関や薬局にあるカードリーダー、マイナポータル(右記QRコードからアクセス)またはセブン銀行ATMで利用登録ができます。ぜひ、マイナ保険証をご利用ください。なお、マイナ保険証は、申請により利用登録を解除することもできます。



『みんなdeラジオ体操 早寝・早起き・朝ごはん』  
参加者募集

コパトンALKOマイルージに参加のかたは、マイルージポイントがたまる!

【問い合わせ】 保健センター(☎575-1101)

健康づくりの一環として、朝の心地よい時間にラジオ体操をしませんか。また、食育について学べる機会も提供します。

対象 市内在住者(小学校2年生以下は保護者などの同伴必須)

とき 7月24日(金)午前8時～9時30分(受付＝午前7時30分～)

ところ 深谷ビッグタートルメインアリーナ 定員 150人

持ち物 室内履き、汗拭きタオル、飲み物、エコバッグ(同伴者分も持参)

申し込み 7月9日(休)午前9時から市公式LINE(右記QRコードからアクセス)から『子育て・健康』→『予防接種・教室・講座の申込予約』→『大人が対象のもの』から講座を選択して必要事項を入力、または電話で問い合わせ先へ



ためるんピックふかや登録事業



# こども家庭センター（保健センター内）

問い合わせ こども家庭センター（☎575 - 1101・保健センターと共通、✉boshi@city.fukaya.saitama.jp）

妊娠・出産・授乳や子育てに関するさまざまな疑問や心配事について、助産師・保健師などが相談に応じます。併設の赤ちゃんマイルエリアには、体重計が設置してあります。ご自由にご利用ください。  
 とき 毎週月曜日～金曜日午前8時30分～午後5時15分（年末年始・祝日を除く）

## 母子保健

問い合わせ 保健センター（☎575 - 1101）

指定日にお越しになれない場合、ご相談がある場合および問い合わせは、保健センターへご連絡ください。乳幼児健康診査の対象になるかたへは、個別に通知を発送しています。

【ところ】 深谷=保健センター おかべ=おかべ子育て支援センター 川本=川本公民館 花園=花園公民館

【LINE予約の方法】

市公式LINEの友だち登録をした後に、『子育て・健康』→『予防接種・教室・講座の申込予約』→『妊産婦が

対象のもの（離乳食レッスン、赤ちゃんサロンは『こどもが対象のもの』）から、各講座名を選択してください。



▲市公式LINE

事業名	ところ	とき	対象者など
マタニティ教室	たまごコース	8月 3日(月)	午後1時30分～3時30分 (受け付け:午後1時20分～1時30分) おむね妊娠中期のかた ・たまごコース:おっぱいのお手入れ方法、お産や育児について ・ひよこコース:保育実習(赤ちゃんの抱き方、お風呂の入れ方、オムツ交換など)、市の保健事業の話 ※要LINE予約 ※ひよこコースは①～③から1つ選択
	ひよこコース	7月11日(出)	①午前9時～10時10分 ②午前10時～11時10分 ③午前11時～午後0時10分
マタニティごはんレッスン	深谷	7月16日(休)	午前9時30分～10時30分 (受け付け:午前9時20分～9時30分) 妊娠中のかた ※要LINE予約 ・妊娠中の食事のポイント
離乳食レッスン	深谷	8月 7日(金)	午前10時～11時 (受け付け:午前9時45分～10時) おむね3～6カ月児の保護者 ※要LINE予約
4カ月児健康診査	深谷	7月22日(水)	対象 生後4カ月頃 内容 フックスタート、身体計測、診察、相談(栄養、育児、発達など)
		8月 4日(火)	
1歳6カ月児健康診査	深谷	7月14日(水) 31日(金)	対象 1歳6カ月～1歳7カ月頃 内容 歯科健診、身体計測、診察、相談(栄養、育児、発達など)、歯科相談(希望者はフッ化物塗布)
3歳児健康診査	深谷	7月17日(金) 29日(水)	対象 3歳6カ月～3歳7カ月頃 内容 尿検査、目の検査、歯科健診、身体計測、診察、相談(栄養、育児、発達など)、歯科相談(希望者はフッ化物塗布)
		8月 6日(休)	
乳幼児相談	深谷	7月13日(月)	対象 未就学児とその保護者 内容 体重身長測定、発育、栄養、発達、子育ての相談
	川本	21日(火)	
	花園	27日(月)	
	おかべ	8月 3日(月)	
	深谷	10日(月)	
赤ちゃんサロン	深谷	7月28日(火)	対象 おむね4カ月未満児とその保護者 内容 参加者同士の交流、体重身長測定、助産師・保健師による授乳や育児の相談 ※要LINE予約



## 渋沢栄一ひとりづくりカレッジ子ども企画『おしごとフェスタ2026』

問い合わせ 渋沢栄一政策推進課（☎577 - 5061）

今年で6回目の開催となる、将来を担う小学生がさまざまな『おしごと』を体験しながら道徳と経済を学べるイベントです。

対象 小学生

とき 8月11日(水)・12日(水)午前9時～午後5時

ところ 深谷公民館 定員 各日300人程度

参加料 おしごと1つにつき1,000円 ※参加料はおしごとフェスタ内で使える通貨『藍』（1,000藍）と交換

申し込み 7月16日(休)までに市ホームページ(右記QRコードからアクセス)の申し込みフォームから

申し込み ※申し込み多数の場合は抽選



▲昨年度に行われた『おしごとフェスタ2025』の様子



## 夏休み恒例☆食生活改善推進員による親子料理教室

問い合わせ 保健センター（☎575 - 1101）

対象 市内在住の小学生と保護者

とき・ところ 8月8日(出)午前9時30分～午後0時30分・①保健センター、②花園公民館

内容 食育クイズ、手洗いチェッカー、調理実習(カレースープ、カップキッシュなど)

定員 各会場10組 参加料 1人600円(食事代を含む)

持ち物 筆記用具、エプロン、バンダナ、ハンカチ、マスク、こどもの上履き

講師 深谷市食生活改善推進員

申し込み 7月8日(水)午前9時から、市公式LINE(右記QRコードからアクセス)を友だち登録し、『子育て・健康』→『予防接種・教室・講座の申込予約』→『こどもが対象のもの』→『親子料理教室』から申し込み



## こども向けおはなし会・映画会

問い合わせ	内容	とき	ところ	備考
深谷市立図書館 ☎571 - 8210	おはなし会	7月25日(出)	午前10時30分～	対象 幼児、小学校低学年
	ちいさい子のおはなし会	7月 9日(水) 8月13日(水)	①午前10時30分～ ②午前11時～	対象 0～3歳くらい
上柴図書館 ☎571 - 5800	おはなし会	7月21日(火)	午後3時30分～	対象 幼児、小学校低学年
岡部図書館 ☎585 - 5968	おはなし会	7月18日(出)	午前10時30分～	対象 幼児、小学校低学年
川本図書館 ☎583 - 6250	おはなし会	7月11日(出) 8月 8日(出)	午前10時30分～	対象 幼児、小学校低学年
花園図書館(アクロス) ☎579 - 1333	おはなしたまたまばこ 【おはなし会・映画会】	7月 4日(出) 8月 1日(出)	午後2時～	対象 幼児、小学校低学年

※図書館休館情報は17ページに掲載しています。

ところ	事業名	とき	内容	備考
エンゼル	手形足形WEEK	7月14日(火)～16日(木)午前9時～、午前10時30分～	人気の手形足形アートです	要予約、各回4組
	リトミック	7月28日(火)午前11時～11時30分	専門講師によるリズム遊びを親子で楽しみましょう	要予約、10組
	ティッシュ箱で丸いす作り	8月5日(水)午前10時～11時	ティッシュ箱を使って、かわいい丸いすを作りましょう	要予約、10組
花園工	クッキング	7月14日(火)午前10時30分～11時	バナナパフェを作りましょう	要予約
	親子フラ	7月16日(木)午前10時30分～11時30分	親子でフラダンスを体験しましょう	要予約
	水遊び	7月24日(金)・29日(水)午前10時30分～11時	楽しく水遊びをしましょう	要予約
ふき	作って遊ぼう	7月15日(水)午前10時～11時	プール、お風呂で遊べるおもちゃを作ってみましょう	-
	親子リズム	7月22日(水)午前10時～10時30分	親子で楽しく体を動かしてみよう	-
	お誕生日会	7月29日(水)午前10時～10時30分	7月生まれのお友達をみんなでお祝いしましょう	-
川のこ	お店屋さんごっこ	7月10日(金)午前10時15分～正午	簡単な英語を使って、園児が店員のお店屋さんで買い物体験をしましょう!	要予約 参加料: 親子1組200円
	ミニ夏まつり	7月29日(水)午前10時15分～正午	0歳から参加できるお祭り体験です 簡単な軽食も出ます(アレルギー対応不可)	要予約 参加料: 親子1組500円
	夏まつり	8月1日(土)午前9時15分～正午	ご家族そろって園の夏まつりに参加しませんか?(入退場自由)	要予約 参加料: 親子1組200円
オアシス	誕生会	7月31日(金)午前10時～11時	みんなでお祝いしましょう	要予約、誕生児優先、5組
	パパの日	8月7日(金)午前10時～11時	パパと一緒に制作遊びを楽しみましょう (パパ限定の日)	要予約、5組
桜ヶ丘	絵の具遊び	7月22日(水)午前10時30分～11時30分	親子で絵の具に触れ、感触を楽しみながら遊んでみませんか?	要予約、先着8組
	お誕生会	7月29日(水)午前10時30分～11時30分	お誕生児をみんなでお祝いしましょう	要予約、先着8組
	べったん教室	8月5日(水)午前10時30分～11時30分	親子で楽しく制作をします	要予約、先着5組 年齢合同で開催
ひよこ	ベビー&ママヨガ	7月15日(水)午前10時～11時	赤ちゃん(首据わり～1歳2カ月)と一緒に心も体もリラックスしましょう	要予約、先着8組 運動ができる服装で参加
	親子体操	7月31日(金)午前10時～11時	親子でたくさん体を動かしましょう	要予約、先着8組 運動ができる服装で参加
	音楽で遊ぼう	8月4日(火)午前10時～11時	音楽のリズムに合わせて親子で楽しみましょう	要予約、先着10組 運動ができる服装で参加
明戸	WARAリズム®	7月10日(金)午前10時～10時40分	抱っこしながら行う0歳児の体幹トレーニングです	首が据わった0歳児と保護者
	わくわくタイム	7月22日(火)・29日(水)、8月5日(水)午前10時30分～11時30分	テラスでゼリーや絵の具を使って水遊びを楽しもう!	未就学児と保護者
	給食体験	7月23日(水)午前11時～正午	園の給食を食べながら栄養士が食事や栄養について相談に応じます(給食費用の負担あり)	要予約、4組 離乳食完了のこどもと保護者
川本	おはなし教室	金曜日午前10時30分～11時30分	絵本の読み聞かせで心の育ちを応援します	-
	音楽であそぼう	7月15日(水)午前10時～11時	音楽に合わせて親子で楽しく体を動かしましょう	要予約、8組程度 1歳以上のこどもと保護者



子育て支援センターは、未就学児と保護者を対象に育児相談・支援を行う施設です。  
主に育児相談や、施設を自由に利用できる広場を実施するほか、毎月、さまざまな事業を行っています。  
※事業により年齢制限がありますので、備考欄をご確認ください。  
記載がない場合は、未就学児と保護者が対象です。

おかべ	… おかべ子育て支援センター (みらい幼稚園おかべ内)	☎585-4101	火～土曜日 午前8時30分～午後5時
深谷東	… 深谷東子育て支援センター (深谷東幼稚園内)	☎501-2848	月～金曜日 午前8時30分～午後5時
深谷	… 深谷保育園ハート・PoPo子育て支援センター (深谷保育園内)	☎551-6333	
深谷西	… 深谷西保育園ハート・PoPo子育て支援センター (深谷西保育園内)	☎573-0005	月～土曜日 午前8時30分～午後5時
藤沢	… 深谷藤沢保育園ハート・PoPo子育て支援センター (深谷藤沢保育園内)	☎572-1511	
上柴	… 深谷上柴保育園ハート・PoPo子育て支援センター (深谷上柴保育園内)	☎578-8777	
すみれ	… すみれ保育園子育て支援センター (すみれ保育園内)	☎571-2770	月・水・金曜日 午前8時30分～午後1時30分
あけぼの	… あけぼの保育園子育て支援センター (あけぼの保育園内)	☎572-0022	月～金曜日 午前9時30分～午後2時30分
エンゼル	… エンゼルス子育て支援センター (エンゼルスこども園内)	☎585-0462	火～木曜日 午前8時30分～午後1時30分
花園工	… 花園エンゼルス子育て支援センター (花園エンゼルス保育園内)	☎584-4602	月～金曜日 午前9時～午後2時
ふき	… 子育て支援ふきのとう (ふきのとう保育園内)	☎546-0066	月～金曜日 午前8時30分～午後1時30分
川のこ	… 川本のこキッズ保育園子育て支援センター (川本のこキッズ保育園内)	☎583-2771	火・水・金曜日 午前9時30分～午後2時30分
オアシス	… 地域子育て支援センターオアシス (花園第三保育室内)	☎501-8523	月～金曜日 午前10時～午後4時
桜ヶ丘	… 桜ヶ丘保育園子育て支援センターさくらっこ倶楽部 (桜ヶ丘保育園内)	☎571-6941	月～金曜日 午前9時～正午、午後1時～3時
ひよこ	… 地域子育て支援センターひよこひろば (本住町2-21)	☎578-8468	火～金曜日 午前9時～午後2時
明戸	… 明戸子育て支援センター (明戸保育園内)	☎573-5115	火～土曜日 午前8時30分～午後5時
川本	… 川本子育て支援センター (川本保育園内)	☎583-2233	火～土曜日 午前8時30分～午後5時

◆主な事業を掲載しています。その他の事業など、詳しくは市ホームページ(右記QRコードからアクセス)をご覧ください。  
◆予約制のものは、各支援センターに直接お問い合わせください。なお、お休みや事業を行っている時は、電話に出られない場合があります。



ところ	事業名	とき	内容	備考
共通	育児相談	各支援センター開所時間内	子育ての悩みを一緒に考えましょう	-
	広場	各支援センター開所時間内	事業のない時間に、支援センターを開放しています	詳しくはお問い合わせください
おかべ	親子であそぼう	7月16日(水)午前10時30分～11時30分	季節の制作やふれあいあそび、絵本の読み聞かせなど、親子で楽しい時間を過ごしませんか?	未就学児と保護者 会場:八基公民館2階多目的室
	親子エクササイズ(体操)	7月17日(木)午前10時～11時	いろいろな運動器具を使って、親子で体を動かしましょう	要予約、先着15組程度 1歳以上のこどもと保護者
	ふたごみつご広場	8月6日(水)午前9時～正午	双子や三つ子のお友達と一緒に遊びませんか?身体測定もできます	-
深谷東	絵本教室	火曜日午前10時30分～11時30分	絵本の読み聞かせで、心の育ちを応援します(ベビー向け(1歳未満)とキッズ向け(1歳半以上)あり)	要予約、先着10組
	親子教室	水曜日午前10時30分～11時30分	親子で楽しく水遊びができます(雨天時は室内での教室、ベビー向け(1歳未満)とキッズ向け(1歳半以上)あり)	要予約、先着10組 7月29日=誕生会
深谷	はっぴい	7月14日(水)午前10時～正午	水遊びをしましょう	-
	体験保育	7月21日(水)午前10時～正午	今日は何をするのかな? すくすく交流会 のびのびPoPo	要予約(すくすく交流会)
深谷西	はっぴい	7月16日(木)午前10時～正午	水遊びをしましょう	-
	体験保育	7月23日(水)午前10時～正午	今日は何をするのかな? すくすく交流会 のびのびPoPo	要予約(すくすく交流会)
藤沢	体験保育	7月15日(水)午前10時～正午	今日は何をするのかな? すくすく交流会 のびのびPoPo	要予約(すくすく交流会)
	はっぴい	7月22日(水)午前10時～正午	水遊びをしましょう	-
上柴	ジュニア	7月13日(火)・27日(水)午前10時～正午	小さいお子さんを持つお父さん・お母さんに役立つ遊びがいっぱいです(身体測定をします)	-
	体験保育	7月17日(木)午前10時～正午	今日は何をするのかな? すくすく交流会 のびのびPoPo	要予約(すくすく交流会)
すみれ	はっぴい	7月24日(金) 午前10時～正午	水遊びをしましょう	-
	水遊び	月・水・金曜日午前9時30分～正午	水に親しみを持ち、ふれあいましょ	持ち物: 着替え・タオル・水着(布パンツ)など
	ちょうちん作り	7月10日(金)・13日(火)・15日(水)午前10時～11時	絵の具を使って、ちょうちん作りをしましょう	ホームページから要予約 各日先着5組
あけぼの	夏祭り	7月18日(土)午後3時30分～6時	すみれ保育園の夏祭りを楽しんでください	-
	室内遊び	月～金曜日午前10時～正午	おもちゃや絵本で同年代の交流を楽しみましょう	要予約
	育児相談	月～金曜日午前10時～午後2時	子育てについての悩みを相談しませんか	要予約
	園庭遊び	月～金曜日午前11時～正午	園庭の遊具や砂場で楽しく遊びましょう	要予約



## Let's Go! こどもふっかパーク

このコーナーでは、4月にオープンした「こどもふっかパーク」の情報をお伝えしていきます。

### アビルバ (スプラッシュテラス)

問い合わせ こどもふっかパーク ☎598-7358

こどもふっかパークには「アビルバ(スプラッシュテラス)」があります。

アビルバでは、高く上がる噴水から、大粒の水しぶきを浴びたり、水のトンネルをくぐり抜けたりして、爽やかな水遊びが楽しめます。

また、アビルバ内に、日陰のエリアもありますので、日差しが降り注ぐ日でも、安心して過ごせます。

暑い夏は、ぜひアビルバで思い切り水遊びを満喫してください。

※熱中症の危険がある日や悪天候時は、利用できない場合があります。利用状況は、公式Instagramでお知らせします。

※アビルバで遊ぶ際には、タオルや着替えの用意をお願いします。

※利用は9月30日(火)までの予定です。



▲アビルバ

こどもふっかパークのホームページは、右記QRコードからアクセスしご覧ください。



こどもふっかパークのInstagramは、右記QRコードからアクセスしご覧ください。



まちの話題を写真でお届け！  
**まちフォト**



▶今年のデザインは『上げた  
だくん』と愛馬の三日月



▲みんなで考えたデザインを型紙にして、丁寧に田んぼの中へ運びます。

▲地元の学校応援団や保護者の皆さんと協力して、丁寧に田植えをします。



▶友達と田植えをしたことは、良い思い出になるでしょう。

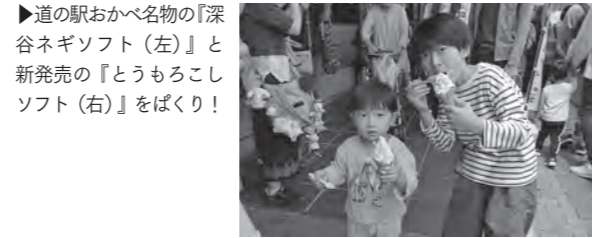
6月11日・川本南小学校  
**川本南小伝統の田んぼアート**

今年で18年目となる川本南小学校の『田んぼアートプロジェクト』。5月には『もみふり』を行い、5年生26人が協力して作った型紙をもとにして田植えに一生涯取り組みました。今回の田んぼアートは9月上旬に見頃となります。



6月17日・豊里公民館  
**大人の健康マージャン会**

『賭けない・吸わない・飲まない』を基本に仲間づくりや健康維持を目的としたマージャン会を開催。24人が参加し、声を掛け合い楽しく卓を囲みました。



▶道の駅おかべ名物の『深谷ネギソフト(左)』と新発売の『とうもろこしソフト(右)』をばくり！



◀焼きたての焼きとうもろこしを、その場で味わう子どもたち

▼焼きとうもろこしを求める長い行列の先では、大量のトウモロコシが焼かれています。



6月13日、14日・道の駅おかべ  
**旬の『味来』に大行列！**

旬のスーパースイーツコーン『味来』が主役の『岡部とうもろこし祭り』が道の駅おかべで開催されました。両日ともに販売用に準備した『味来』は完売。それでも、焼きとうもろこしなどのグルメを求めて多くの来場者が訪れ、『祭り』を楽しみました。



6月20日、21日・櫛挽35-1(防風林内)  
**5周年！『くしびき朝市』**

櫛挽防風林内で毎週土・日曜日の午前8時～10時まで開催されている『くしびき朝市』。小雨の中、来場者は思い思いに買い物を楽しみました。



5月27日・市役所本庁舎  
**お店いろいろ！en marché**

レンガコリドーに市内外から29店舗が出店し『en marché』が開催されました。キッチンカーや各種グルメのほか雑貨やアクセサリなども販売されました。



5月20日～31日・八基公民館  
**彩り豊かに『フウリン草展』**

八基地区で40年以上取り組んでいるフウリン草の栽培。地域の皆さんが丹精込めて育てた約200鉢が見頃を迎え、満開となった花々が展示されました。



6月13日・小前田地区  
**栄一翁ゆかりの株みずほ F G が田植えを体験！**

茨城県ゆかりのある株みずほFGが栄一翁の生誕地・深谷で田植えを体験。社員やその家族など約50人が手作業での田植えを楽しみました。



5月27日・市役所本庁舎  
**道の駅市町村長会議**

県内の『道の駅』を設置している市町村と『道の駅』構想のある市町村の首長が一堂に会し、政策的な観点で『道の駅』について議論し、連携を深めました。



6月12日・市役所本庁舎  
**おいしい牛乳と旬のトウモロコシ！**

6月の牛乳月間、旬のトウモロコシをテーマに『農業王国ふかやマルシェ モ〜もろこしフェア』が開催され、トウモロコシなどを購入する人でにぎわいました。



6月15日・田谷防災倉庫  
**水害に備えて、土のうを準備**

市若手職員が集中豪雨や台風などに備えて、土のう作りを実施しました。市では、水害に対して日頃からさまざまな準備をし、いざというときに備えています。

トピックス

深谷がよい話

情報ひろば

休日診療

無料相談

健康・介護

子育て情報

まちフォト

コラム

市内学校紹介

トピックス

深谷がよい話

情報ひろば

休日診療

無料相談

健康・介護

子育て情報

まちフォト

コラム

市内学校紹介

深谷市にゆかりがあり、市内外で活躍する個人や団体を紹介します。

全日本ミッドシニアアマチュアゴルフ選手権で優勝！



ゴルファー

は せ が わ と し ひ こ  
長谷川 寿彦さん

常に楽しい  
ゴルフを心掛けて

長谷川寿彦さんは昨年10月15日・16日に滋賀県ペアズパワジャパン カントリークラブで開催された2025年度全日本ミッドシニアアマチュアゴルフ選手権で6打差を逆転し見事優勝しました。

「自分の思った通りにいかないのが、ゴルフの面白さですね。」ゴルフについて伺うと、長谷川さんはこう話してくれました。

現在74歳の長谷川さん、若い時は足が弱く、医師の勧めでゴルフをはじめ、初めてのコースではコース全体の半分を回るのが精いっぱいだったそうです。それでも、仕事をしながら多い時には週に5～6日練習場に通うほど熱中し、振り返ると50年以上続く趣味となりました。

「他の趣味は長続きしなかったんだけど、ゴルフは自分に合っていたのだと思います。」と語る長谷川さん。ゴルフの魅力について「社会人になると仕事関係の人付き合いだけになりがちですが、ゴルフだと上下のない人間関係がつかれていろいろな人との交流が増えたことですね。」と答えてくれました。

関東ゴルフ連盟のシニアの部では10回以上決勝に進出し、表彰を受けたこともあるという長谷川さん。今後の目標を伺うと「足が丈夫であれば続けられるスポーツですから、体調に気を付けて、シニアの部で通算15回決勝進出が目標です。15回決勝に進出すると、また表彰されるんです。」と答えてくれました。

これからも目標に向かって、長谷川さんのゴルフとの付き合いが続いていきます。



©日本パブリックゴルフ協会

▲全日本ミッドシニアアマチュアゴルフ選手権決勝でのプレー

ふっかちゃんの日常から  
深谷が見えてくる

ふっか 散歩



せいぜん  
青淵広場

レンガ通りを歩いていたらJR深谷駅北口にある『青淵広場』に着いたよ！ここには座っている渋沢栄一さんの銅像があって、毎年11月11日には栄一さんをしのんで献花式もやってるんだよ。今回はふっかちゃんと同じくお散歩好きな『深谷もえぎちゃん』を紹介するよお！



ふっかちゃんの  
つぶやき

7月3日は…深谷市民の日！  
みんなに愛されるまちになるようふっかちゃんもPRは  
んがるよお♪Y(0≧ω≦0)Y



せいぜん  
深谷市

北部地域管内7市町キャラクター  
サイホクセブン  
彩北七星

埼玉県北部地域振興センターでは、北部地域管内7市町を擬人化したアニメキャラクター『サイホクセブン』による北部地域管内7市町のPR動画を作成したんだ。動画を見て、北部地域の魅力をもっともっと発見してみようね。



ユリ・深谷ねぎ・渋沢栄一(鹿鳴館時代)がモチーフの  
深谷もえぎちゃん

誕生日:6月25日(百合の日)  
血液型:A型  
身長:168cm  
一人称:わたくし  
趣味・特技:舞踏会で社交ダンスを踊ること、紅茶をおいしく煎れること、華道・茶道・和歌・書道など  
好きなもの:深谷ねぎのスープ、百合根の梅肉和え、れんが造りの駅舎

※PR動画とほかの市町のキャラクターについては埼玉県HP(右記QRコードからアクセス)をご覧ください。



ガーデンシティふかや推進室[ふかや緑の王国・深谷市櫛引24-2(花植木流通センター隣)] ☎551-5551

## 第18回森の音楽祭 & 第15回花の音楽祭 出演者募集

### 第18回森の音楽祭 & 秋まつり inふかや緑の王国

とき 10月24日(土)午前10時～午後3時(雨天中止)  
ところ ふかや緑の王国(特設ステージ) 定員 25組(抽選)  
その他 アコースティック(生音)演奏に限る  
申し込み 8月31日(月)までに応募用紙を問い合わせ先へ提出  
※詳しくは市ホームページ(右記QRコードからアクセス)をご覧ください。



▲第17回森の音楽祭の様子

### 第15回花の音楽祭 & 秋野菜まつり in深谷グリーンパーク

とき 10月18日(日)午前10時～午後3時(雨天中止)  
ところ 深谷グリーンパーク(特設フラワーステージ)  
定員 10組(抽選)  
その他 電子楽器・音響装置用の電源あり(100V)  
申し込み・問い合わせ 8月31日(月)までに応募用紙をファクス(☎574-8611)または直接深谷グリーンパーク・パティオ(☎574-5000)へ



▲第14回花の音楽祭の様子

## ガーデニング教室「藍染め体験」参加者募集

日よけやエアコン対策に使える国産シルクのアームカバーを藍で染めてみませんか？  
とき 7月29日(水)午前9時30分～11時30分 ところ ふかや緑の王国多目的室  
定員 20人(抽選) 参加料 2,700円(材料費を含む)  
講師 小池啓子氏((一財)日本手工芸指導協会)  
申し込み 7月8日(水)午前9時から13日(月)午後5時までに電子申請(右記QRコードからアクセス) ※1回の申し込みで2人まで ※電子申請ができない場合は問い合わせ先へ電話申し込み可



▲作品イメージ

## 心の広場

藤沢小学校4年  
塚越 悠太さん



### Aくんの気持ちとぼくの気持ち

ぼくはソフトテニスをやっています。ぼくのペアはAくんという三年生から組んでいる友達です。ぼくはAくんとあるソフトテニスの大会に出ました。よせんは勝てました。しかし、トーナメントでは負けてしまいました。その時Aくんは、「きみのせいで負けたんだ。」とぼくに言いました。その言葉を聞いて、ぼくだけが泣いているのにと一時間くらい泣くほど悲しい気持ちになりました。ぼくも、「ぼくのせいで負けたんじゃないよ。」と言いたかったけど、言う勇気がありませんでした。

ぼくとAくんがペアを組み始めたころのAくんは、ミスをして明るくはげましてくれました。そのころみたいにAくんと楽しくテニスがしたいと思いました。

ぼくもその前に組んでいたBくんのミスに対して、暗くなったり、いやなことをとったりしていました。その後ぼくはとても反せいをして、ペアに対していつもはげましの言葉をかけるようになりました。だからぼくも、Aくんの気持ちが分かります。Aくんはテニスがすきだからこそ、勝ちたいという気持ちが強かったんだと思います。

その後、Aくんとは話し合いをして、また明るくテニスができるようになりました。

今は二人ともちがうペアと組んでいるけれど、この経験をバネにしたらだれと組んでも、自分から明るく声がけをして、おたがい楽しくテニスができるペアになりたいです。

※学校・学年は受賞当時のものです

# 未来をつくる 深谷の進学先

## オープンキャンパス 情報!

今月は深谷市内の大学・専門学校のオープンキャンパス情報をお知らせします。

### ■ 埼玉工業大学

〒埼玉工業大学 (☎0120-604-606)

所在地 普濟寺1690

学部 工学部、人間社会学部

オープンキャンパス=7月12日(日)、8月8日(土)・26日(木)各日午前10時~午後2時(受付=午前9時30分)

9月12日(土)、令和9年3月27日(土)各日午前10時~午後0時30分(受付=午前9時30分)

内容 学部・学科ごとの特色を生かした体験型プログラム、個別相談、キャンパスツアー、無料キャンパスランチ体験、模擬面接体験(要予約)など

WEBオープンキャンパス 学部・学科の学びや学生生活、キャンパスの雰囲気を動画(右記QRコードからアクセス)で紹介しています

☎埼玉工業大学ホームページ(上記QRコードからアクセス)から申し込み



### ■ 東都大学

〒東都大学深谷キャンパス (☎574-2500)

所在地 上柴町西4-2-11

学部 ヒューマンケア学部看護学科

オープンキャンパス=7月12日(日)、8月8日(土)・22日(土)、9月27日(日)、11月23日(木)各日午前9時30分~

内容 学生トークショー、体験実習、個別相談、キャンパスツアー、学生との交流ブース、無料学食体験(要予約)など

☎東都大学ホームページ(上記QRコードからアクセス)から申し込み



### ■ 葵メディカルアカデミー

〒葵メディカルアカデミー (☎573-9321)

所在地 西島町3-14-1

学部 歯科衛生科、理学療法科

オープンキャンパス=7月4日(土)・19日(土)・26日(土)、8月3日(月)・11日(木)、23日(日)・25日(火)各日午前10時~正午 ※7月26日(土)は歯科衛生科のみ、8月3日(月)は理学療法科のみ、8月25日(火)は高校2年生向け

内容 学校紹介、模擬授業、施設見学、在校生懇談、個別相談など

☎葵メディカルアカデミーホームページ(上記QRコードからアクセス)から申し込み



# ふっかちゃん子ども福祉事業

「ふっかちゃん子ども福祉基金」を活用し下記の助成事業を実施しています!詳しくはお問い合わせください

	軽度・中等度難聴児補聴器 購入費助成事業	深谷市ふっかちゃん障害児 療育経費助成事業	深谷市ふっかちゃん障害児 スポーツ助成事業
助成内容	補聴器の購入費用の一部、またはこの事業で購入した補聴器の修理費用の一部	障害児が、医師の指示のもと実施される専門性の高い療育事業に参加した場合、その経費の一部	障害児が行う障害者スポーツに必要な補装具・用具・消耗品の購入費用など
助成対象	次の要件すべてを満たす18歳年度末(18歳に達する日以降の最初の3月31日)までの難聴児①深谷市に住所を有する、②いずれかの耳または両耳の聴力レベルが25デシベル以上で、身体障害者手帳の交付対象とならない、③装用により言語の習得など一定の効果が期待できると医師が判断	次の要件すべてを満たす18歳未満の障害児または障害児の保護者①障害児または障害児の保護者のいずれかが深谷市に住所を有する、②対象の療育事業(音楽療法、ソーシャルスキル、ヴィジョントレーニングなど)に参加した	次の要件すべてを満たす18歳年度末(18歳に達する日以降の最初の3月31日)までの障害児①深谷市に住所を有する、または在勤・在学している、②障害者スポーツに必要な補装具の購入・修理または用具・消耗品の購入
助成金額	購入する補聴器の種類や修理内容により異なります。	参加費用の2分の1(100円未満切捨て) ※月額上限5,000円	<ul style="list-style-type: none"> <li>補装具の購入または修理費の10分の9(年間上限50万円)</li> <li>用具または消耗品費の2分の1(年間上限4万円)</li> </ul>
備考	購入する前に申請が必要です。	障害者手帳を所持していないかたも医師の意見書により助成を受けられる場合があります。	対象スポーツであれば部活などで使用する場合も対象(授業で使用する場合は対象外)。障害者手帳を所持していないかたも、医師の意見書などにより助成を受けられる場合があります。

☎障害福祉課 (☎571-1011・☎574-6667)



立志と忠恕の後継者  
敬三物語

### 第4話 落第

渋沢敬三は明治42(1909)年4月、東京高等師範学校附属中学校(以下、附中)に進学します。敬三の附中時代といえば、クラスメイトは皆「芝居」といいます。敬三は、とても上手に演じる評判で、フランスのロマン主義作家ヴィクトル・ユーゴーの『レ・ミゼラブル』(ああ無情!)を朗読して大喝采を浴び、学芸会では主人公のジャン・バルジャンを演じて人気を博し、『ジャン』というあだ名まで頂戴しました。また、雄弁家であるとみんなが言い、自分の考えを自身の言葉で語り、自然で個性的な話術と評判でした。教師にも一目置かれ、ウイット、

ユーモア、ジョークなどは、誰にも引けを取りませんでした。水泳もかなり得意で、附中代表として、東洋オリンピック水泳大会に出場しました。しかし、附中の生徒は古い泳法しか知らず、クロールを習得していた相学校に惜敗したそうです。動物学に対する興味もますます旺盛になり、附中水泳部で房州富浦へ行くときネコザメに寄生するウミヒルを発見したほか、修学旅行で箱根、修善寺、熱海に行っても、珍しいヒルを採集・観察し論文にまとめていました。そんな中学生時代を過ごした敬三でしたが、3年生の時に度落第してしまいます。3年生になり鼻の手術を受けたのが理由と敬三自身は言っていますが、実は父・篤二が家から姿を消したことが世間に知れ渡り、それが新聞に報道されたことで、とうとう篤二は太正2(1913)年1月に廃嫡となってしまうました。そのためか敬三は、たびたび高熱を出し、また不眠症にもなっていました。成績は急降下し、学期末の試験で点数が伸びず、落第してしまったのです。

# 今日のごはんは明日のげんき! ~笑顔でつくる健康なまち 深谷~

## 夏の食卓を彩るトマトの魅力

夏が旬の野菜はいろいろありますが、トマトは外せません。サラダにしてそのまま食べるだけでなく、ケチャップやソースなどの加工品としても、私たちの食卓に欠かせない存在です。

トマトは江戸時代に観賞用として日本に伝わり、明治時代以降に食用として利用されるようになったといわれています。最近主流のミニトマトでは、赤だけでなく、黄色や緑、紫など、さまざまな色のもも見られるようになりました。トマトの赤色は『リコペン(リコピン)』という色素によるものですが、品種によって含まれる色素成分が異なるため、色合いにも違いが出ます。リコペンには強い抗酸化作用があり、油に溶けやすい性質を持っています。そのため、炒め物などの料理で油と一緒に取ると、体への吸収率が高まり、健康効果が期待できます。

そのまま食べるのが苦手な方には、リコペンが豊富に含まれるケチャップやトマトソースを使った料理がおすすめです。



東都大学 管理栄養学部  
管理栄養学科 教授  
高橋朝歌さん

### キレイ・元気を応援します! No.145

トマトの赤とアボカドの緑で彩り豊かに

## トマトとアボカドのブルスケッタ

栄養価(1切れ当たり)

エネルギー 100kcal	たんぱく質 3.3g	脂質 3.8g	炭水化物 13.1g	塩分 0.3g
------------------	---------------	------------	---------------	------------



### おすすめポイント

- ・手軽に食べられて、おつまみにもピッタリ!
- ・ニンニクを抜けば、お子さまのおやつにもおすすめです。

### 材料 (16個分)

バゲット16切れ、アボカド1個、トマト1個、モッツアレラチーズ100g、レモン汁小さじ1、A(オリーブオイル大さじ1、塩・コショウ適量)、オリーブオイル大さじ1、下ろしニンニク小さじ1

### 作り方

- 1 バゲットは2cm幅に切る。
  - 2 トマトは角切りにして、アボカドは種を取って皮をむき1cm角に切る。モッツアレラチーズは一口大に切る。
  - 3 ボウルにアボカドを入れ、レモンをかけてなじませる。②のトマトとモッツアレラチーズを加え、Aを入れて全体を混ぜる。
  - 4 バゲットに下ろしニンニクとオリーブオイルを混ぜたものを塗り、170℃のオーブンで6分ほど、こんがりするまで焼く。
  - 5 ④のバゲットに③を乗せたら完成。
- (レシピ作成: 東都大学管理栄養学部、料理: 管理栄養学部生 金子日南、清水万理菜、村上琴音)

ふかやの野菜をプラス1皿!

野菜で TUNAGU 明日の健康!



深谷市公式LINE  
友だち登録受け付け中

- スマートフォンから簡単便利な情報検索! (くらし、子育て・健康、防災、魅力)
- カテゴリから欲しい情報を選んで受信! ●市メール配信サービスも受け取れる!

↑スマートフォンでLINEアプリをインストール後、QRコードを読み取り『深谷市』を友だち追加してください