

1月

2026年1月1日
No.241

『青淵^{せいゐん}渋沢^{しぶさく}栄一先生像』^{せいぞう}『祭魚洞^{さいぎょどう}渋沢^{しぶさく}敬三先生像』の銅像の移設を機に、成城大学の杉本義行学長と市長が対談を行いました。



特集 新春対談2026

未来へつなぐ新たな銅像の2人 渋沢栄一翁と渋沢敬三先生を語る

市・県民税の申告受け付けが始まります ⑥
深谷市長選挙を執行します ⑧
大雪時にご注意ください ⑫

令和8年度「会計年度任用職員」の登録を受け付けています ⑩
健康ふかやミニセミナー ⑫
キラリ熱中時間「桜ヶ丘小学校4年 捐斐桜子さん」 ⑫

新春対談2026

未来へつなぐ新たな銅像の2人 渋沢栄一翁と渋沢敬三先生を語る

深谷市長

小島進

成城大学学長

杉本義行



深谷市では、『青淵渋沢栄一先生像』『祭魚洞渋沢敬三先生像』の銅像を青森県の株式会社三沢奥入瀬観光開発から寄附を受け、渋沢栄一銅像を市役所本庁舎西側市民広場に、渋沢敬三銅像を旧渋沢邸『中の家』正門南側に移設しました。今回は、銅像を建立した杉本行雄氏のご子息である成城大学の杉本義行学長を対談相手に迎え、銅像が深谷に移設された意義や渋沢栄一翁、栄一翁の孫で、渋沢家の後継者となった渋沢敬三先生について語り合いました。

渋沢栄一銅像と渋沢敬三銅像
移設に込めた思い

小島市長 今日深谷へお越しいただき、ありがとうございます。杉本学長は初めて深谷に来たと思いますが、来てみていかがですか。杉本学長 駅から降りてみると、今日はすごく良い天気で、遠くに山が見えてきて、素晴らしい環境だなと思いました。

小島市長 ありがとうございます。

以前、市議会議員をしていた頃、青森県の古牧温泉に何回も行かせていただきました。そのとき、お客様の杉本行雄社長が、古牧温泉のことや小川原湖民俗博物館のこと

渋沢愛を引き継ぎ、広めていくのは、私の使命です。



小島進（深谷市長）

となども、いろいろ説明してくれたのを覚えています。やっぱりすごいかったんですね。

杉本学長 ありがとうございます。

小島市長 杉本学長、栄一翁の銅像と敬三先生の銅像が深谷市に移設されましたが、率直な感想を教えてください。

杉本学長 栄一翁が生まれ育ち、その精神の原点となったこの地に立つ、栄一翁の銅像と敬三先生の銅像の姿を見て、ふさわしい場所に戻ってきたと心感しています。

この銅像は、青森の地で30年にわたり、渋沢家の理念を語り続けてきました。これからは深谷の地で、新しい世代に、道徳と経済の両立、そ

して地域への貢献という、栄一翁と敬三先生の精神を語り続けていくことを願っています。父が生涯をかけて守り、伝えようとした栄一翁と敬三先生の理念が、深谷の地で新たな命を吹き込まれ、継承されることを心よりうれしく思います。

小島市長 ありがとうございます。私は、お父様がただ栄一翁、敬三先生を敬愛していて、心底ほれ込んでいた熱意、情熱を、失礼かもしれないし身勝手かもしれないけれど、お父様の渋沢愛を引き継がないといけないと思って

います。

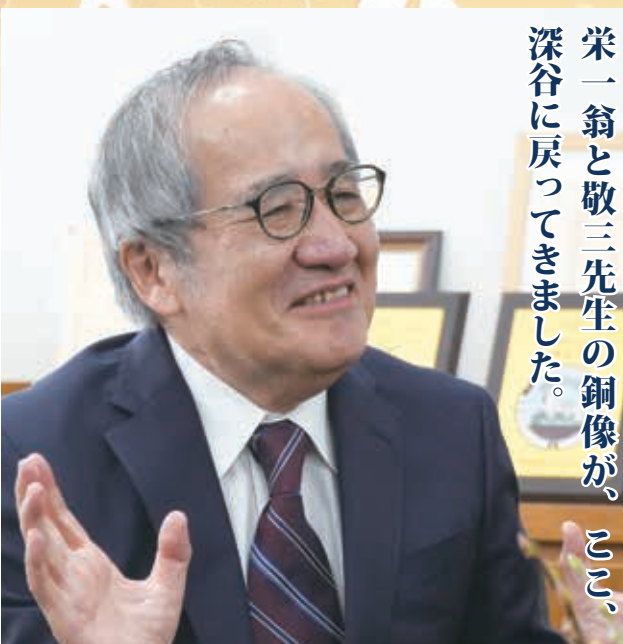
先日、銅像の移設作業をしている様子を見ていて、お父様の思いを少しでも深谷市長として受け止め、そして深谷市民の方々も、この渋沢愛を引き継いでいくのだらうなと思いました。

栄一翁との縁が育んだ
杉本行雄氏の道

小島市長 栄一翁とお父様のエピソードなどを教えてください。

杉本学長 父が栄一翁の書生になったのは、栄一翁が亡くなる約

栄一翁と敬三先生の銅像が、ここ、深谷に戻ってきました。



杉本義行（成城大学学長）

1955年生まれ（70歳）、青森県出身。父親は渋沢栄一銅像・渋沢敬三銅像を建立した杉本行雄氏。2022年4月に成城大学学長に就任。専門分野は食料経済学、応用ミクロ経済学。

敬三先生が導いた
東北の観光事業

杉本学長 そうだと思います。

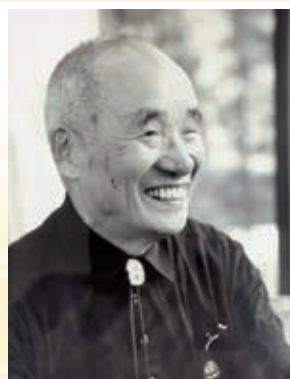
小島市長 敬三先生とお父様のエピソードは何が聞いていますか。

杉本学長 父の観光事業の特徴は、敬三先生の理念の影響を強く受けていました。観光とは「光を観る」すなわち、その土地の素晴らしいものを、それが光て、それを観ることである、

渋沢栄一翁と渋沢敬三先生に仕えた『北の観光王』杉本行雄氏

◇1914（大正3）年～2003（平成15）年

杉本行雄氏は、渋沢栄一の書生、渋沢敬三の秘書、そして渋沢家の執事を務めました。戦後は敬三の命により『三本木渋沢農場』の事業清算のため家族で青森県に移住し、三本木商工会議所会頭や十和田観光電鉄社長として地域経済の発展に尽力しました。また、十和田科学博物館や小川原湖民俗博物館を開館しました。その後は、現在の青森県三沢市古間木で温泉掘削に成功し『古牧温泉』と命名、三田綱町（東京都港区）の旧渋沢邸を移築して青淵渋沢栄一先生像と祭魚洞渋沢敬三先生像を建立し、『渋沢公園・祭魚洞庭園』を整備しました。東北の観光拠点を築いた『北の観光王』と称され、質素で親しみある人柄は、地域の人々に深く愛されました。



画像提供：個人所蔵

という敬三先生の言葉を実践しました。残念ながら現在は営業していませんが、三沢には小川原湖民俗博物館を、十和田湖には十和田科学博物館を造り、その後、修学旅行生たちが休める宿泊施設も造りました。普通だと先に宿泊施設を造ると思いますが、まず先に博物館を造るという発想は、敬三先生のアドバイスや教えなのでしょね。

小島市長 私が知る限りでは、栄一翁の『論語と算盤』と同じで、金儲けよりも観光、光を観る、もつと言えば、最終的には人のために



▲旧渋沢邸「中の家」に移設された敬三先生の銅像を訪れた様子

なる、人に喜んでもらえることが先だったのだと思います。普通だったら金儲けが先で、宿泊施設を造り、人を呼ぶにはどうしたらよいかと考えますよね。話を聞いていて、逆だなと思いました。先に博物館を造ったのは、間違いなく赤字ですよ。そこから始めたというのが、敬三先生の『論語と算盤』なのだと思います。

杉本学長 そつです。小川原湖民俗博物館などは、まさに敬三先生の考え方を具現化したものだと思っています。

渋沢愛が築いた『渋沢公園・祭魚洞庭園』

小島市長 敬三先生が国に物納した渋沢邸をお父様が20年以上、毎年のように大蔵省に払い下げの陳情をしていた姿を見ていましたか。

杉本学長 毎年というのは知りませんでした。取り壊しになりそうだったという話が出て、ずっと陳情しているという話は聞いていました。**小島市長** 私は、そこにもすごい渋沢愛を感じました。国の所有物に払い下げの陳情をするという、その情熱や熱意はどこから生まれたのかなと思います。

杉本学長 父は54年前、『この地に温泉は出ない』という常識に挑戦し、1000メートル掘って古牧温泉を掘り当てました。そして、敷地内に渋沢邸を移築し、栄一翁の銅像と敬三先生の銅像、渋沢神社を建立し、敬三先生の雅号である祭魚洞を付けた、広大な『渋沢公園・祭魚洞庭園』を整備しました。これは単なる恩返しではなく、渋沢公園・祭魚洞庭園を完成させ、敬三先生の理念を再現する空間を



画像提供：株式会社三沢奥入瀬観光開発

渋沢栄一の孫で渋沢家を継いだ偉人 渋沢敬三

◇1896（明治29）年～1963（昭和38）年

渋沢敬三（雅号：祭魚洞）は、渋沢栄一の孫で、17歳の時に栄一から跡継ぎに指名され事業を継承しました。栄一が帰郷の際は同行し、旧渋沢邸『中の家』をたびたび訪れています。東京帝国大学卒業後は第一銀行などを経て、日本銀行総裁、大蔵大臣（現在の財務大臣）を務めました。戦後、財閥解体や財産税導入の際は、渋沢家は対象外だったにもかかわらず渋沢家も対象とし、また、三田綱町の邸宅を国に物納し、「ニコニコしながら没落していけばいい。いざとなったら元の深谷の百姓に戻ればいい。」と語ったといいます。一方で、民俗学などを研究して文化活動に尽力し、学術団体や研究者も支援したほか、『渋沢栄一伝記資料』（全68巻）を編纂・発行し、栄一の功績を広く世に伝えました。

栄一翁と敬三先生の精神を受け継ぐこれからの教育

つくりたい、という父の情熱の結晶であると私は考えています。

小島市長 杉本学長は、渋沢家と杉本家の影響を受け、教育者の中では、特殊な環境の中で育ってきたのだと思います。今、大学の学長として、何か生かせる点や共通点などありますか。

杉本学長 非常にあると思います。目的に向かってどうやっていくか、そのためにどのような知識を身に付けるのか、というのも大切ですが、『論語と算盤』ではないですが、

『何のために』という目的が、どのように社会に結びつくのか、というところが大切だと思います。最近、高校生でもソーシャルな考え方に関心を持つ人が多くなっている、時代がそういうところに向いてきている気がします。単に利益を追求するのではなく、それが『何のためののか』というところを自ら問うことが、私が考える栄一翁や敬三先生の教えにつながっているのだと思っています。

小島市長 教育もただ教えるのではなく、一番の元、根っこ部分ですね。

杉本学長 そつはすごく大切になっていきますよね。

小島市長 何のために勉強をするかというところから始まって、栄一翁の考えていえば、社会のため、世のため人のために行きますよね。

杉本学長 例えば生成AIは、課題を聞くとそれなりに答えてくれますよね。問題なのは、何を問うのか、何を課題とするのか、というところが当然大切です。まさに、栄一翁や敬三先生につながっているのではないかと考えています。

栄一翁や敬三先生の考え方や精神を広めるためには

小島市長 最後に、栄一翁や敬三先生の理念をどうしたら身近に感じてもらえますかね。

杉本学長 これからAIをはじめ、テクノロジーが急速に進歩していきます。その一方で、それを受け止める人間がいます。テクノロジーが人間や社会にとって、どのような影響を与えるのか。仮に負の影響があるなら、それを小さくするにはどうしたらよいか。こういった問いに、ある程度の確信をもって答える学問分野は多くはありません。本学においても、そういう分野を広げていく必要があると私は考えています。まさに、栄一翁の『論語と算盤』や敬三先生の考え方が、今の時代に必要なのでは

ないかと考えます。

小島市長 敬三先生が戦後に大蔵大臣になったとき、真つ先に自分の資産を物納できる勇気や日本国民のために先頭になって自分の私財を全部投げ売った潔さ、一文無しになっても構わないというすごさを多くの人たちに分かってもらいたいです。

敬三先生のすごさを今の人たちに、どのように伝えていけばよいのか考えていて、市民の方々に敬三先生の潔さや、世の中に対する考え方を伝えるのは、私の使命だと感じています。銅像移設を機に関係が持てましたので、これからも、ぜひよろしく願います。今日はありがとうございました。

杉本学長 こちらこそありがとうございました。ありがとうございます。



申告期間2月16日(月)～3月16日(月)

市・県民税の
申告受け付けが始まります

令和8年1月1日現在、市内在住で、市・県民税の申告が必要なかたは、7ページの日程の通り、最寄りの申告会場で申告してください。

問い合わせ 市民税課 (☎574-6637)

申告時によくある質問

申告が必要な人は？

令和8年1月1日現在、市内在住で令和7年中に事業・給与・不動産などの所得があったかたです。令和7年中に所得がなく、扶養にもなっていないかたや、市外在住の親族の扶養になっているかたでも、申告が必要な場合があります。

※申告をしないと、課税（所得）証明書を発行できません。また、国民健康保険税の軽減措置や児童扶養手当などの審査ができない場合があります。

申告をしなくてもいい人は？

①所得税の確定申告をしたかた
②給与・所得者で、勤務先から深谷市へ給与支払報告書が提出され、その給与所得以外に所得のないかた（前年中に、中途就職・

退職したかたを除く）

③公的年金などだけで、所得控除額に変更がないかた

※扶養親族の変更、社会保険料の追加や医療費控除など、所得控除を受けるかたは申告が必要です。

市・県民税申告書と確定申告書が送られて来たら？

確定申告書を提出すれば、市・県民税の申告は不要です。

※市・県民税申告書は、前年中に市・県民税申告書を提出したかたや、事前に送付を希望したかたに送付しています。

市の申告会場で受け付けできない申告は？

所得税の確定申告で、次に該当する場合は熊谷税務署で申告してください。

①住宅借入金等特別控除などを新たに受けようとする場合
②譲渡所得（土地・建物・株・公

社債など・先物取引などに関する申告

③事業所得（農業所得を除く）に関する申告

④青色申告

⑤外国在住のかたを扶養する申告

⑥繰越損失の申告

⑦消費税・贈与税・相続税の申告

⑧雑損控除に関する申告

⑨準確定申告

郵送でも申告できるの？

できます。

1月下旬に郵送される市・県民税申告書に同封の『手引き』を参考に申告書を作成し、必要書類を添付して、市民税課に郵送してください。

※添付資料（源泉徴収票、生命保険料控除証明書など）はお返しできません。

当日、会場に行けない場合は？

当日都合が悪いかたは、他の会場で申告してください。

ドックは医療費控除の対象外です。
④マイナンバーカードなどの番号確認書類と身元確認書類

⑤利用者識別番号確認書類

市内公民館での確定申告には、利用者識別番号（16桁）が必要です。次のいずれかをお持ちください。

・確定申告のお知らせハガキ
・税務署で申告した時の申告控え
・市内公民館で申告した時の利用者識別番号の控え
・国税庁ホームページで登録した利用者識別番号などの通知

税務署からのお知らせ

所得税・個人消費税・贈与税の確定申告会場の開設

とき 2月16日(月)～3月16日(月)

(土・日曜日、祝日を除く。)

※3月1日(日)は開設。
受付は午前8時30分～午後4時

(相談開始は午前9時)

ところ 熊谷税務署（熊谷市仲町41）

※確定申告会場の入場には、当日配付または**国税庁LINE公式アカウント**

トから事前に取得

した入場整理券が必要



▲国税庁LINE公式アカウント

税理士による確定申告無料相談

問い合わせ 関東信越税理士会

熊谷支部事務局 (☎521-3312)

対象 次のいずれかに該当するかた

①給与・所得者および年金受給者で収入金額が600万円以下

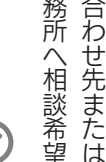
②医療費控除を受けようとする

③年の途中での退職・就職などにより年末調整を受けていない

とき 2月2日(月)～13日(金)(土・日曜日、祝日を除く)

申し込み 問い合わせ先または

近くの税理士事務所へ相談希望

市・県民税申告受付日程
(午前9時～11時、午後1時～4時)

混雑緩和のため、入場時間の調整・再来場をお願いする場合があります。

と き	該 当 地 区	と ころ
2月16日(月)	小前田・荒川・緑台	花園公民館 (小前田 2345-1)
2月17日(火)	武蔵野・黒田・永田・北根	
2月18日(水)	市内全域	
2月19日(木)	田中・長在家・上原・川本明戸	
2月20日(金)	本田・畠山・菅沼・瀬山・武川	ワモア川本 (川本公民館) (菅沼401)
2月24日(火)	大谷・折之口	
2月25日(水)	人見・櫛引・境・榎合・柏合	
	午前9時～11時	午後1時～4時
2月26日(木)	仲町・本住町・稲荷町	天神町・西島・西島町
2月27日(金)	深谷・田谷・西大沼	東大沼・上野台 (小台・ビッグウィング深谷)
3月 1日(日)	市内全域 (平日来られないかた)	
3月 2日(月)	深谷町・栄町・田所町	緑ヶ丘・寿町・伊勢方・曲田
3月 3日(火)	東方	幡羅町
3月 4日(水)	常盤町・国済寺・東方町	国済寺町・本田ヶ谷・上柴町東
3月 5日(木)	豊里地区	上柴町西・秋元町
3月 6日(金)	原郷	明戸地区
3月 9日(月)	普濟寺・榛沢・後榛沢	
3月10日(火)	岡部・沓掛・本郷・針ヶ谷・山河	
3月11日(水)	岡・岡里・山崎・榛沢新田・西田・今泉・櫛挽	岡部公民館 (普濟寺 1626-3)
3月12日(木)	大寄地区・八基地区	
3月13日(金)	上野台 (大台・鼠・台坂・台天白)	
3月16日(月)	上野台 (八幡台・泉台)・萱場・見晴町・宿根・桜ヶ丘	

【事前予約制】所得税還付申告を受け付けます

対象	次のすべてに該当するかた ①所得税還付申告 ②申告者自身が課税資料をすべて持参可能 ③給与・年金所得に控除追加するのみの申告
とき	2月6日(金)・9日(月)・10日(火)・12日(木) 午前9時～午後5時
ところ	市役所本庁舎1階東側ロビー
申し込み	1月6日(火)から2月5日(木)までに予約専用サイト(右記QRコードからアクセス)から申し込み ※予約は先着順で、申し込み枠には限りがありますので、お早めにお申し込みください。



関東信越税理士会熊谷支部無料相談会場

対象	・給与所得・雑所得・配当所得・一時所得の申告をするかた (初めて住宅借入金等特別控除を申告するかたを除く) 【例】給与所得で医療費控除の申告をするかた、公的年金などを受給しているかたで申告をするかた など
とき	2月16日(月)～2月25日(火)(土・日曜日、祝日を除く) 午前9時15分～11時、午後1時～3時 ※混雑状況により、午前中に受け付けを終了する場合あり
ところ	上柴公民館大会議室2(アリオ深谷3階)

※スマホ申告についても相談できます。スマートフォンをお持ちのかたは、マイナンバーカードを持参の上、パスワード(①数字4桁および②英数字6～16文字)が分かるようにしてお越しください。

問い合わせ 熊谷税務署 個人課税部門 (☎521-2905)

新たに始まる制度・事業や、生活に身近な話題などをお知らせします

深谷市長選挙を執行します

問い合わせ 選挙管理委員会 ☎574-6664

告示日 1月18日(日)
投票日 1月25日(日)
午前7時～午後8時

選挙は、私たちが直接政治に参加できる大切な機会です。大切な1票を無駄にすることなく、必ず投票しましょう。

詳しくは、市ホームページやチラシ（新聞折り込みや公共施設へ設置）などをご覧ください。

投票所入場券

入場券は、はがきで郵送します。投票にお越しの際は、記載されている投票所を確認し、入場券を切り離して各自お持ちください。入場券を紛失した場合は、投票所で再交付しますので係員に申し出てください。

期日前投票

投票日に、仕事や冠婚葬祭などの理由で投票所に行けない場合は、期日前投票をご利用ください。期日前投票には、郵送する入場券裏面の『期日前投票宣誓書兼請求書』が必要ですので、必要事項を記入の上、お持ちください。

期日前投票

・市役所本庁舎 1月19日(月)～1月24日(土)午前8時30分～午後8時
・上柴公民館（キララ上柴）、岡部公民館、川本公民館（ワモア川本）、花岡公民館 1月19日(月)～1月24日(土)午前9時～午後8時

期日前投票宣誓書

私は、深谷市長選挙の当日、下記のいずれかの事由に該当する見込みであることが、真実に相違ないことを宣誓します。

氏名	生年 月日	明・大・昭・平 年 月 日
氏名		
住所		
事由		

○ 職務・業務（仕事、学業、地域行事の役員等）・冠婚葬祭
○ （投票区外への）外出・旅行・滞在
○ 病気・出産・負傷
○ 住所移転（のため他市区町村に居住）
○ 天災・震災（のため投票所に到達が困難）
※この裏側が入場券になっています。

▲期日前投票をご利用のかたは、あらかじめ入場券裏面の『期日前投票宣誓書』に必要事項を記入の上、投票所へお越しください。

開票の日時・場所

1月25日(日)午後9時～・深谷市総合体育館（深谷ビッグホール）

トビックス

年頭あいさつ

情報ひろば

休日診療

無料相談

健康・介護

子育て情報

まちフォト

コラム

ガーデんシテイ

令和8年頭のごあいさつ



深谷市議会議長 田口 英夫

市民の皆さまにおかれましては、清々しい新春を健やかに迎えのことと心からお慶び申し上げます。また、日ごろより市議会に温かいご支援とご協力を賜り、厚く御礼申し上げます。昨年を振り返りますと、先行き不透明な社会情勢が続きつつも、皆さまのたゆまぬ努力と協力により、着実に歩を進めてまいりました。そうした中、令和8年は深谷市にとって未来に向けた重要な一歩を踏み出す年となります。中でも、現在建設中の幼稚園と深谷市こども館『こどもふっかパーク』の複合施設がいよいよ4月にオープンを迎える予定です。こどもたちの健やかな成長を育む新たな拠点が誕生することは、未来の深谷市を築く上で大きな希望となります。市議会といたしましても、この施設が多くの方々に利用されることにより、子育て支援の充実につながり、市民の誰もが、深谷に『住んでよかった』と心から思えるような活力と魅力に満ちあふれるまちづくりを目指してまいります。市民の皆さまには、本年も議会活動に対する一層のご理解とご協力を賜りますようお願い申し上げますとともに、健康で幸多き一年となりますことを心よりご祈念申し上げ、新年のごあいさつといたします。

謹んで、新春のお慶びを申し上げます。旧年中は市政運営に対し、ご理解とご協力を賜り、心から感謝申し上げます。昨年は、7月3日を『深谷市民の日』とする条例を制定し、渋沢栄一翁とその孫である渋沢敬三氏の銅像を青森県から移設するなど、さまざまな記念すべき取り組みがありました。これらは、ふるさとふかやへの愛着と理解を深め、将来にわたって魅力あるふかやを築くための大切な基盤となります。本年1月1日には、深谷市誕生20周年の節目を迎えました。これを機に、これまでの成果を確かなものとし、『誰一人取り残さない みんながうれしいふかや』の実現に向けて、一層の努力を重ねてまいります。物価高騰など、市政を取り巻く環境は厳しい状況が続いておりますが、市民生活を守り、市民サービスの維持・向上に全力を尽くし、未来を見据えた施策を進めてまいりますので、引き続きご指導とご支援を賜りますようお願い申し上げます。新春の門出にあたり、市民の皆さまのご多幸をご祈念申し上げ、新年のごあいさつといたします。



深谷市長 小島 進

トビックス

年頭あいさつ

情報ひろば

休日診療

無料相談

健康・介護

子育て情報

まちフォト

コラム

ガーデんシテイ

2026.1.広報ふかや

8

『立志(夢・こころざし)』と『忠如(まごころ・思いやり)』の思いを 今、あらためてこばに。

栄一翁みらい宣言

優秀賞 高校生 忠恕の部
家族との時間の大切さ



東京成徳大学深谷高校1年 町田 美波 さん

「もっと一緒にいた時間を大切に」
私はそう後悔をしています。私は三月に父親を亡くしました。亡くなる前までは特に変なこともなく、ただ父親と過ごしていたあの時が今となってとても大切だと気づきました。
なのでこれからは、自分のことをいつも支えてくれる家族に今まで伝えられていない感謝の気持ちを伝えるようにしていきたいです。時には、家族に対して反抗的な態度をとってしまうことや喧嘩をしてしまうこともあるけど、それでも家族を思う気持ちや一緒にいられる時間をこれからもっと大切にしていきたいです。

優秀賞 高校生 忠恕の部
ありがとう



東京成徳大学深谷高校2年 橋本 朱音 さん

私は人がとても好きです。そのため、良く挨拶をし、明るく元気に生活をするようにしています。自分一人では生きていくことさえない世の中で、家族、先生、地域の方、友人など自分の周りには様々な人が関わっています。その人たちのおかげとも言っているほど、今の私は支えられて生きています。そんな方々には日々感謝しなければいけないと思いますし、大切に接していくことが重要です。共に生きていく仲間として、自分自身もまごころと思いやりの精神を大切に、毎日人に感謝される人になれるよう努力していきたいと思っています。

※学校・学年は受賞当時のものです

深谷市誕生20周年記念 産業ブランド推進室 ☎577-3819

新春ネギージャンボ抽選キャンペーン2026
合計2,026人に最大2万negiが当たる！

期間中にアプリ版の地域通貨ネギーを利用し、合計2,000円以上の買い物をしたかたの中から、抽選で最大2万negiが当たります。

対象者 アプリ版ネギーの利用者でアカウント情報に個人情報（氏名、生年月日、性別、住所）を入力済みのかた
対象期間 1月1日(祝)～1月31日(土)（当選発表＝2月上旬）
当選者数 合計2,026人（2万negi＝20人、1万negi＝40人、5,000negi＝180人、1,000negi＝700人、500negi＝1,086人）
※当選者の発表は、ポイント付与をもってかえさせていただきます。
参加方法 上記の対象者に該当し、期間中にアプリ版ネギーの決済金額が合計2,000円以上に達したかたは自動的にエントリーされます。
※期間中の決済2,000円ごとに一口応募（応募口数の上限なし）
※応募口数に関わらず当選は1アカウント1回まで

『深谷市誕生20周年記念』特別企画を実施します

期間中、アプリ版のネギーのホーム画面が、深谷市誕生20周年を記念した特別デザインに切り替わります。アプリ版のネギーの利用方法は右記QRコードからご覧ください。
とき 1月5日(月)～3月31日(火)



トビックス

年頭あいさつ

情報ひろば

休日診療

無料相談

健康・介護

子育て情報

まちフォト

コラム

ガーデんシテイ

2月6日(金)午前11時ごろ放送

防災行政無線を使用した

Jアラート全国一斉情報伝達試験を実施

問 総務防災課(☎574-6635)

緊急時に市民への迅速かつ確実な情報伝達を行うため、全国瞬時警報システム(Jアラート)の全国一斉情報伝達試験を実施します。市内の防災行政無線から国による試験放送が流れます。災害と間違えないように注意してください。

放送内容

- ①上りチャイム ②『これは、Jアラートのテストです。』を3回放送
③『こちらは、ぼうさいいかやです。』 ④下りチャイム

申 電話または直接問い合わせ先へ

講師 ● 南美詠子氏(エムアイシステム代表)

定員 ● 30人

対象 ● 市内在住・在勤者
とき ● 1月31日(土)午前10時～11時30分
ところ ● 上柴公民館大会議室1

問 人権政策課(☎574-6643)
対象 ● 市内在住・在勤者
とき ● 1月5日(月)から電子申請(左記QRコードからアクセス)
または、電話か直接問い合わせ先へ

定員 ● 80人
講師 ● 澤出晃越氏(竜門社深谷支部幹事)
申 1月5日(月)から電子申請(左記QRコードからアクセス)
または、電話か直接問い合わせ先へ



市役所の連絡先

- 本庁舎 ☎366-8501 深谷市仲町11-1 ☎571-1211(代表)
- 岡部総合支所 ☎369-0203 深谷市普済寺1626-3 ☎585-2212(岡部市民生活課)
- 川本総合支所 ☎369-1192 深谷市菅沼401 ☎583-2781(川本市民生活課)
- 花園総合支所 ☎369-1293 深谷市小前田2345-1 ☎584-1121(花園市民生活課)
- 月～金曜日 午前8時30分～午後5時15分(祝休日・年末年始を除く)
※本庁舎は令和7年12月29日(月)～令和8年1月3日(土)は閉庁します
市役所本庁舎1階の窓口業務は午後7時15分まで(一部取り扱えない業務があります)
- 木曜日



火災、その他災害情報の
問い合わせ
医療機関情報のご案内
● テレホンサービス
☎048-551-0119

防災行政無線
放送内容のご案内
● テレホンサービス
☎048-551-9000



募集



公共施設の自動販売機設置者を
公募します

問 公共施設改革推進室(☎568-5009)

対象 ● 県内に本店・支店または営業所を有する法人、市内で事業を営む個人
設置期間 ● 令和8～12年度の5年間
募集要項配布期間・配布場所 ● 1月5日(月)～2月13日(金)・問い合わせ先または市ホームページ
申 2月2日(月)から13日(金)までに問い合わせ先へ
※詳しくは市ホームページ(下記QRコードからアクセス)をご確認ください。



『多様性を認め合う職場を目指して』LGBTQへの配慮』研修会
問 人権政策課(☎574-6643)
とき ● 2月16日(月)午後3時～4時30分

自衛官候補生募集

問 自衛隊埼玉地方協力本部熊谷地域事務所(☎522-4855)
応募資格 ● 18歳以上33歳未満のかた
受付期間 ● 2月4日(水)まで
試験日 ● WEB試験 2月11日(祝)、口述試験など 2月21日(土)・22日(日)
※詳しくは問い合わせ先へ

絵本専門士による『読み聞かせ講座』参加者募集

問 深谷図書館(☎571-8210)
対象 ● 市内図書館が行う幼児・小学校低学年向けのおはなし会で、読み聞かせボランティアとして活動できるまたは現在活動中のかた、読み聞かせに興味のあるかた
とき ● 2月8日(日)・15日(日)(全2回)
各日午後1時30分～3時30分
ところ ● 岡部公民館中会議室
定員 ● 50人(両日参加できるかた優先)
講師 ● 菊池奈緒子氏(絵本専門士)
持ち物 ● 筆記用具
申 1月21日(水)午前9時から電子申請(下記QRコードからアクセス)または電話で問い合わせ先へ



キッズ手作り体験教室

問 川本サングリーンパーク(☎58

みんなの声BOX

高齢者世帯向けの防犯対策補助制度について教えてください。

対象は、①日中などに65歳以上の高齢者のみとなる世帯で、②市内に居住し、③対象の防犯設備を購入・設置し、2月27日(金)までに申請したかたです。なお、補助金の交付は地域通貨ネギーで行い、補助額は実支出額の2分の1(上限1万negi)です。

対象の防犯設備は、防犯カメラ、人感センサーライト、モニター付きインターホン、センサーアラーム、防犯フィルム、防犯性の高い錠・補助錠、詐欺被害防止機能付き電話機などです。詳しくは市ホームページ(右記QRコードからアクセス)でご確認ください。



問い合わせ 自治振興課(☎574-8597)

ところ ● 上柴公民館中会議室
内容 ● 基礎知識および職場における対応や配慮、注意点など
申 電子申請(下記QRコードからアクセス)または電話で問い合わせ先へ



後世に歌い継ぎたい曲を歌いましょう！
花園アドニス『うたごえ広場』冬
問 花園文化会館アドニス(☎584-6125)

とき ● 2月7日(土)午後1時30分～3時30分
ところ ● 花園文化会館アドニス集会室
定員 ● 80人
参加料 ● 500円

3-5611)

竹や割り箸を使った工作体験を行います。

とき ● 1月24日(土)・25日(日)①午前10時～11時30分、②午後1時30分～3時
ところ ● 川本サングリーンパーク
参加料 ● 1個100円
※詳しくは、問い合わせ先ホームページ(下記QRコードからアクセス)をご覧ください。



深谷市スポーツ推進委員の募集

問 生涯学習スポーツ振興課(☎366-8501 仲町11-1 ☎572-9581)
応募資格 ● 次のすべてを満たすかた
①事業の企画・運営に積極的に参加できる、②市の施策に沿って活動できる、③20歳以上で市内に在住・在勤・在学している
募集人数 ● 若干名
任期 ● 4月1日～令和10年3月31日
※再任の場合有り

報酬 ● 年額3万円 ※源泉徴収有り
活動内容 ● 市の事業などへの協力、体力向上支援、スポーツの普及、みんなのふっちゃん体操の普及など
申 1月30日(金)(必着)までに所定の履歴書(☎『深谷市スポーツ推進委員』で検索)を郵送または直接問い合わせ先へ

令和8年度中に発注する学校給食食材の納入希望者登録
問 教育総務課(☎574-5811)
受付期間 ● 1月16日(金)～2月13日(金)(土・日曜日、祝日を除く)
申請書の配布・受付 ● 問い合わせ先
有効期間 ● 4月1日(水)から1年間

歴史講座『深谷が深谷になるまでの話―地名からみた深谷の古代・中世―』
問 文化振興課(☎577-4501)
とき ● 2月15日(日)午後1時30分～3時
ところ ● 本庁舎3階大会議室

合わせ先へ

※書類選考・面接を実施します。

渋沢栄一プロデューサー型リーダー育成プログラム

問 渋沢栄一政策推進課(☎577-5061)
渋沢栄一翁に倣い、新規事業の立ち上げやよりよい社会づくりのため、人や資源をつなぎ、新たな価値を創造し、活躍できる人材を育成します。
対象 ● 企業での実務経験3～10年程度のかた、またはおおむね30代までの創業10年以内の個人事業主・創業を考えている社会人
とき ● 2月19日(木)・25日(水)各日午前9時～午後5時
ところ ● 本庁舎3階大会議室
定員 ● 30人
講師 ● 金田隼人氏(株)渋沢栄一学
申 2月13日(金)までに申し込みフォーム(下記QRコードからアクセス)から申し込み



埼玉県北部地域地方創生推進協議会主催メタバース&リアル婚活・埼玉縁結び

問 本庄市社会福祉協議会(SAITAMA 出合いサポートセンター)本庄・☎0495-24-2755
対象 ● 第1部 20～30代の独身男女、第2部 30～40代の独身男女

お知らせ



新小・中学校1年生対象 入学通知の送付

問 学校教育課(☎572-9578)

1月中旬に、新小・中学校1年生(1月1日現在、深谷市に住民票のあるかた)に入学通知を送付します。届かない場合は、ご連絡ください。

なお、身体的理由など、市の定める特定の事由に該当する場合には、指定学校の変更の申請ができます。変更を希望する場合、問い合わせ先に相談の上、1月30日(金)までに申立書に必要書類を添えて、入学通知を持参の上、申請してください。

発達障害者就労支援センターの 支援をご利用ください

問 ジョブセンター熊谷(☎501-8917)

対象 ●医師の診断や障害者手帳の有無にかかわらず、発達障害の特性を持ち、その自覚があるかたで企業などへの一般就労(障害者雇用枠での就労を含む)を希望しているかた
※障害福祉サービスの就労移行支援を利用して訓練を受ける場合は、市の障害福祉サービスの支給決定などが必要

ところ ●サンライズ桜木・堀口第二ビル4階・5階(熊谷市桜木町1-

137)

介護保険要介護認定者の『障害者 控除対象者認定書』を送付します

問 長寿福祉課(☎574-8544)

所得税、市・県民税の申告の際に、『障害者控除対象者認定書』を提出することで、本人またはそのかたを扶養している親族のかたが障害者控除の適用を受けられます。該当者には1月下旬に郵送します(申請は不要)。

対象 ●令和7年12月31日時点で、次のいずれかを満たす65歳以上のかた ①『要介護4』または『要介護5』の認定を受けている(特別障害者)、②『要介護3』の認定を受けている(障害者)

おむつ代の医療費控除

問 大里広域市町村圏組合介護保険課(☎501-1330)、長寿福祉課(☎574-8544)

介護保険法による要介護認定を受けておむつを使用しているかたが、確定申告で医療費控除を受ける場合には、医師が発行する『おむつ使用証明書』に代えて、次の要件をすべて満たす場合、大里広域市町村圏組合が発行する『おむつ使用確認書』でも医療費控除の対象と認められます。

要件 ●①要介護認定有効期間が令和7年中にあり連続する要介護認定が

※源泉徴収票の再交付は、熊谷年金事務所または『ねんきんダイヤル』(☎0570-05-1165)へ

住民基本台帳の一部写しの閲覧状 況の公表

問 市民課(☎574-6640)

対象 閲覧期間 ●令和6年11月1日〜令和7年10月31日

閲覧団体数 ●①住民基本台帳法第11条の2第1項第1号に基づく請求による閲覧 10団体

※閲覧内容は市ホームページ(下記QRコードからアクセス)をご覧ください。

KS-1官公庁オークション 不動産売却情報

問 収税課(☎574-6639)

市税の滞納処分として差し押さえた市内の不動産を、インターネットで公売します。

6カ月以上の期間となるもの、②要介護認定のための主治医意見書で寝たきり状態にあり、失禁への対応としてのカテーテル使用、または尿失禁の発生や発生可能性が確認できること
※要介護認定期間のみ医療費控除対象

熊谷税務署への連絡方法が変わります

問 熊谷税務署(☎522-2253)

熊谷税務署では、新たな音声ガイダンスに従って電話機を操作することと、問い合わせ内容に応じて担当部門に電話が直接つながるようになりました。詳しくは、市ホームページをご覧ください。



※国税に関する相談は、国税庁ホームページ(チャットボット、タックスアンサーなど)をご利用いただき、職員に直接相談したい場合には、国税相談専用ダイヤル(☎0570-00-5901)へ

深谷市中小企業 退職金共済掛金等補助制度

問 商工振興課(☎577-3409)

対象 ●①常時雇用する従業員がフルタイムのパートを含め20人(商業・サービス業は5人)以下、②中小企業退職金共済契約または特定退職金共済契約をしている、③市内に工場・店

物件情報 ●国済寺土地区画整理事業28街区4画地(従前地・国済寺字大塚西110番1)・宅地91㎡

参加申込期間 ●1月8日(木)午後1時〜1月26日(月)午後11時
入札期間 ●2月2日(月)午後1時〜2月9日(月)午後1時

※詳しくは、KS-1官公庁オークションホームページ(下記QRコードからアクセス)をご覧ください。



※公売は中止する場合がありますので、事前にお問い合わせください。

知っていますか? 守らないと法違反!

問 埼玉労働局雇用環境・均等部指導課(☎048-600-6269)

フリーランス・事業者間取引適正化等法が施行から1年を迎えました。次の通り、同法を遵守した適正な取引を行ってください。

【フリーランスのかたと企業などの発注事業者との間の取引の適正化】

発注事業者は、フリーランスに対して書面などによる取引条件の明示義務、期日における報酬支払義務があり、報酬の減額などが禁止されています。

【フリーランスのかたの就業環境の整備】

発注事業者は、フリーランスの育児介護などと業務の両立に対する配慮や、ハラスメント行為に対する相談体



2月2日(月)は
国民健康保険税 7期

の納期限です。

口座振替にしているかたは、振替日となりますので、1月30日(金)までに残高をご確認ください。なお、納付が困難なかたは、収税課までご相談ください。

問 収税課(☎574-6639)

舗・事務所などを有し1年以上の事業実績がある、④市税を完納している補助交付期間 ●1人通算36カ月
補助額 ●年間掛金総額の20%以内(1人につき月上限2000円)
申 1月5日(月)から30日(金)までに問い合わせ先へ

国民年金からのお知らせ

問 熊谷年金事務所(☎522-5012、保険年金課(☎568-5001))

【20歳になったら国民年金】
日本国内に住んでいる20歳以上60歳未満のかたは、国民年金の被保険者となります。20歳になったかたには、厚生年金保険に加入しているかたを除き、日本年金機構から国民年金(第1号被保険者)に加入したことをお知らせする案内と保険料の納付書が送付されます。

高齢者叙勲

内閣府から高齢者叙勲が発令され、このほど、次のかたが受章の荣誉に輝かれました。誠におめでとうございます。

瑞宝双光章 郵政事業功労
齋藤勇氏(普濟寺・88歳)
元 特定郵便局長(埼玉県)
※年齢は、発令日を基準としています。

制の整備などが義務付けられています。

1月10日は110番の日 110番は『緊急通報』専用です

問 深谷警察署地域課(☎575-0110)、寄居警察署地域課(☎581-0110)

緊急性のない相談などは、けいさつ総合相談センター(☎9110、ダイヤル回線および一部のIP電話からは☎048-822-9110)をご利用ください。

事業主の皆さんへ 労働保険のお知らせ

問 埼玉労働局労働保険徴収課(☎048-600-6203)

労働保険料(労災保険・雇用保険)の第3期分の納期限は2月2日(月)です。納付書は、納期限の10日前ごろに該当事業所へ郵送します。また、保険料納付には口座振替が便利です。

祝!! 100歳 お誕生日おめでとうございます



かね た またいち
金田又一さん(普濟寺)11月10日生



しょう た
正田シゲさん(沼尻)11月11日生



しばさき い こ
柴崎みづ子さん(上原)11月17日生
12月1日現在の市内100歳以上のかた
110人(男性:13人、女性:97人)

酒蔵の映画館

深谷シネマ

1月の上映スケジュール

通常料金 1,300円 障がい者 1,000円

上映作品の内容など詳しくはホームページ(右記QRコードからアクセス)をご覧ください

1月 4日(日) 5日(月) 6日(火) 7日(水) 8日(木) 9日(金) 10日(土) 11日(日) 12日(祝) 13日(火) 14日(水) 15日(木) 16日(金) 17日(土) 18日(日) 19日(月) 20日(火) 21日(水) 22日(木) 23日(金) 24日(土) 25日(日) 26日(月) 27日(火) 28日(水) 29日(木) 30日(金) 31日(土)

ファンファーレ!
ふたつの音
午前9時30分～
[フランス/1時間43分/字幕]

ベートーヴェン捏造
正午～
[日本/1時間55分]

ひゃくえむ。
午後2時40分～
[日本/1時間46分]

音楽
ブラッシュアップ版
午後5時10分～
[日本/1時間11分]

テレビの中に
入りたい
午後7時～
[米国/1時間42分/字幕]

ベートーヴェン捏造
午前9時30分～
[日本/1時間55分]

遠い山なみの光
正午～
[日本・英国・ポーランド
/2時間3分]

Dear Stranger
ディア・ストレンジャー
午後2時40分～
[日本・台湾・米国/2時間
18分/字幕]

ファンファーレ!
ふたつの音
午後5時30分～
[フランス/1時間43分/字幕]

ひゃくえむ。
午後7時40分～
[日本/1時間46分]

遠い山なみの光
午前9時30分～
[日本・英国・ポーランド
/2時間3分]

ハウセンカ
午後0時10分～
[日本/1時間30分]

こんな事があった
午後2時10分～
[日本/2時間10分]

シヨンベン・ライダー
*一般1,800円 シニア1,300円
午後5時～
[日本/1時間58分]

非常戒厳前夜
午後7時30分～
[韓国/1時間51分/ドキュ
メンタリー/字幕]

おーい、応為
午前9時30分～
[日本/2時間2分]

風花
*一般1,800円 シニア1,300円
午後0時10分～
[日本/1時間56分]

愚か者の身分
午後2時40分～
[日本/2時間10分]

ジュリーは
沈黙したままで
午後5時20分～
[ベルギー・スウェーデン
/1時間40分/字幕]

ハウセンカ
午後7時30分～
[日本/1時間30分]

上映情報は全て予定です。予告なしに変更する場合がありますのでご了承ください。

図書館休館日

深谷・花園図書館 【 1月】 1日(祝)・ 2日(金)・ 3日(土)・ 5日(月)・ 9日(金)・ 13日(火)・ 19日(月)・ 26日(月)
【 2月】 2日(月)・ 9日(月)・ 13日(金)※花園のみ・ 15日(日)※深谷のみ・ 16日(月)・ 24日(火)
上柴・岡部・川本図書館 【 1月】 1日(祝)・ 2日(金)・ 3日(土)・ 9日(金)
【 2月】 13日(金)

《岡部図書館 臨時休館》 1月12日(祝)午前9時～午後1時※電気設備点検のため、午後1時から開館します。

深谷グリーンパーク・パティオ (☎ 574 - 5000) ・火曜日休館

■営業時間:午前9時～午後9時 ※12月31日(水)～1月2日(金)は午後5時まで
■レジャープールは引き続き休館しています。25mプール、フィットネスなどは利用できます。
※最新情報(入場料金など)は、パティオホームページ(右記QRコードからアクセス)などでご確認ください。
■市民割カードをパティオ窓口で発行(別途、ネギー割引などあり)
■土・日曜日、祝日はJR深谷駅南口から無料シャトルバスを運行中です。

イベント名	とき・内容	備考
親子で冬野菜の収穫体験	1月11日(日)午前10時～11時 ※悪天候時は中止	対象/小学生以下のお子さんとその家族 定員/15組 参加料/500円(深谷ねぎ3本・大根2本) 服装・持ち物/汚れても良い服装・履物・軍手・持ち帰り袋 ☎電話でパティオへ
季節のフラワーレッスン リースボードアレンジメント 教室	1月24日(土)①午前10時～11時30分、 ②午後1時～2時30分	対象/小学生以上(低学年は保護者同伴) 定員/各回16人 参加料/2,500円 講師/善本由紀氏(株)日比谷花壇) ☎1月9日(金)午前11時から電話でパティオへ
キッズフェス&冬野菜まつり	2月23日(祝)午前10時～午後3時 こどもたちが楽しく遊べるイベントや、深 谷産の農畜産物を使用したキッチンカ ーの出店、野菜の販売を行います。	【ステージ出演者、出店者を募集中】 ステージ出演＝1チーム15分程度(無料) 対象/ダンス チームなど、こどもの発表の場として使用したいかた 出店＝1店舗につき出店料2,000円 対象/キッチンカ ー、屋台(テント)、ワークショップ、野菜販売、物品販売など 詳しくはパティオホームページをご確認ください。

令和8年度『会計年度任用職員』の登録(4月以降の勤務希望)を受け付けています

申し込み 会計年度任用職員登録用履歴書(市ホームページから入手可能)または市販の履歴書に必要事項を記入し、必要に応じて資格証のコピーを添付して各問い合わせ先へ提出(郵送・メールも可)。※登録しても、勤務できない場合があります。詳しくは市ホームページ(右記QRコードからアクセス)をご覧ください。

募集職種一覧 (詳しくは市ホームページをご覧ください。)

職種	報酬(時給)	必要資格・免許など
①一般事務	1,280円	
②保健師 ※令和7年度中の採用あり	1,686円	保健師
③保育士	1,425円	保育士 ※書類提出後、窓口での登録が必要
④看護師	(医療的ケアありの場合) 1,578円	看護師 ※書類提出後、窓口での登録が必要
⑤放課後児童支援員	(資格有) 1,396円 (資格無) 1,300円	放課後児童支援員 ※書類提出後、窓口での登録が必要
⑥学校用務員	1,280円	普通自動車運転免許
⑦学校栄養士	1,470円	栄養士
⑧幼稚園教諭 (①副担任 ②担任補助 ※その他、職種あり)	① 1,425円 ② 1,309円	幼稚園教諭1種または2種免許
⑨学校アシスタントティーチャー	1,396円	小・中学校、高校いずれかの教員免許
⑩学校司書	1,280円	
⑪日本語指導員	1,396円	次のいずれかを満たすかた ①小・中学校、高校いずれかの教員免許 ②日本語指導などの経験を有する
⑫教員業務支援員	1,280円	
⑬ICT支援員	1,396円	次のいずれかを満たすかた ①教員免許またはこれに準ずる資格もしくは経験を有する ②コンピューターに関する知識および技能がある
⑭英語指導アシスタントティーチャー	1,396円	次のいずれかを満たすかた ①英検2級相当の資格を有する ②小学校英語指導者資格などの指導資格を有する ③小学校、中学校(英語)、高校(英語)いずれかの教員免許
⑮学校総合支援員	(月給) 114,890円	小・中学校、高校いずれかの教員免許
⑯中学校学習支援員	(月給) 57,445円	小・中学校、高校いずれかの教員免許
⑰中学校学力向上支援員	1,396円	教員免許状を取得しており、生徒の指導に関する知識・技能を有するかた
⑱小学校学習支援員	1,396円	大学卒業以上かつ、児童の指導に関する知識・技術を有するかた
⑲特別支援補助員	1,280円	
⑳教育相談員	1,396円	次のいずれかを満たすかた ①カウンセリング講座の受講を修了 ②カウンセリング実務経験3年以上 ③小・中学校、高校いずれかの教員免許 ④学校勤務経験3年以上 ⑤心理学専攻課程修了
㉑インクルーシブ支援員	1,280円	

問い合わせ・申し込み(募集職種ごとに、申し込み先が異なります。)

職種①＝人事課(☎574 - 6636)、職種②＝保健センター(☎575 - 1101)、職種③～⑤＝保育課(☎574 - 8648)、職種⑥～⑧＝教育総務課(☎574 - 5811)、職種⑨～⑯＝学校教育課(☎572 - 9578)、職種⑱～㉑＝教育研究所(☎572 - 9456)

ふっかちゃんでんき

太陽光発電余剰電力をお譲りください!

プランA…余剰電力を買取ります
買取価格 8.8円/kWh(税込、消費税率10%)

プランB…電力の供給契約を締結します
買取価格 9.0円/kWh(税込、消費税率10%)

「ふっかちゃんでんき」は深谷市も出資する地域に根差した電力会社です。
☎ふかやeパワー(株)
担当:紺野(☎578-8217)

安全・安心な電気

詳しくは「ふっかちゃんでんき」で検索!

マイナンバーカードの更新はお早めに

☎市民課(☎574 - 6640)、マイナンバーカードコールセンター(☎573 - 3151)

マイナンバーカード(個人番号カード)とそのカードに格納されている電子証明書には有効期限がありますので、お早めに更新手続きをお願いします。

	有効期限	更新の方法
マイナンバーカード	カード発行日から10回目の誕生日	スマートフォンやパソコン、自動証明写真機から申請または郵送による申請
電子証明書	電子証明書の発行日から5回目の誕生日	市役所本庁舎1階の市民課窓口、各総合支所、キララ上柴行政サービスセンター(平日のみ受け付け)で更新手続き

詳しくは市ホームページでご確認ください。



各種無料相談

※相談日が祝休日・年末年始に当たる場合は、お休みになることがあります。

名称	問い合わせ	内容	とき	ところ
深谷市子ども家庭センター(児童福祉)家庭児童相談室	こども青少年課 ☎571-1408	こどもに関する心配や悩み事の相談	月～金曜日 午前8時30分～午後5時15分(家庭児童相談室は午前9時～午後5時)	こども青少年課家庭児童相談室
虐待防止ホットライン	こども青少年課 ☎574-3000	虐待が疑われるこどもを見つけた場合は、ご連絡ください	月～金曜日 午前8時30分～午後5時15分	こども青少年課
子どもスマイルネット	子どもスマイルネット ☎048-822-7007	こども(原則18歳未満・高校生は対象)に関わる悩み電話相談	毎日午前10時30分～午後6時	-
行政相談	自治振興課 ☎574-8597	行政に関する苦情・要望など	毎月第2木曜日 午後1時30分～4時	市役所本庁舎2階相談室2-2
法律相談(弁護士)	自治振興課 ☎574-8597	離婚(養育費など)、金銭貸借、商取引などの法律に関する相談 予約制	火曜日 午後1時30分～4時20分 第4木曜日 午前9時～11時50分	市役所本庁舎2階相談室2-1
登記・法律相談(司法書士)	自治振興課 ☎574-8597	相続、登記などの法律に関する相談 予約制	木曜日 午後1時30分～4時20分	市役所本庁舎2階相談室2-1
市民相談	自治振興課 ☎574-8597	市民生活に関する相談	月・水・金曜日 午前9時30分～正午、午後1時～4時30分 ※受け付けは午後4時まで	市役所本庁舎2階相談室2-1
消費生活相談	消費生活センター ☎571-2805	商品契約に関する苦情など	月～水・金曜日 午前10時～正午、午後1時～4時	市役所本庁舎2階相談室2-2
不動産相談	自治振興課 ☎574-8597	土地や建物の売買、賃貸など、不動産に関する相談 予約制	毎月第3火曜日 午前9時～正午	市役所本庁舎2階相談室2-1
年金・労働相談(社会保険労務士)	自治振興課 ☎574-8597	公的年金・労働に関する相談 予約制	奇数月(5・7・9・11・1・3月)の第4木曜日 午前9時～11時30分	市役所本庁舎2階相談室2-2
教育相談	教育研究所 ☎572-9456	こどもの発達や、不登校・いじめなど、学校生活上の悩みや就学などについての相談	月～金曜日 午前9時～正午、午後1時～4時30分 ☒e-net@city.fukaya.saitama.jp	教育研究所 メール(深谷いーネット)で相談も可
よろず人権相談(人権擁護委員)	人権政策課 ☎574-6643	生活全般で感じた人権上の困り事や悩みなどの相談 予約優先	1月26日(月)、2月10日(火) 午前9時～正午	市役所本庁舎2階会議室
女性の悩み相談室	人権政策課 ☎574-6643	仕事・家庭・夫婦の悩みなどの相談 予約制	水曜日 午前10時～正午、午後1時～3時	市役所本庁舎3階相談室3-1
DV相談	市配偶者暴力相談支援センター ☎574-6643	配偶者やパートナーからの暴力などに関する相談	月～金曜日 午前8時30分～午後5時15分	市配偶者暴力相談支援センター
深谷若者サポートステーション	深谷若者サポートステーション ☎577-4727	15～49歳の無業者の就労に関する支援 予約制	月～金曜日、第4土曜日 午前9時～午後5時	深谷若者サポートステーション(西島4-2-61ウエストビル2階)
ふるさとハローワーク	ふるさとハローワーク ☎551-2501	求人情報提供、職業相談・紹介※雇用保険など一部業務はハローワーク熊谷のみ取り扱い	月～金曜日 午前10時～午後5時	キララ上柴ふるさとハローワーク
労働相談	県労働相談センター ☎048-830-4522	賃金・退職金や労働時間などの労働条件や、労務管理上の問題などの相談 面接相談は予約制	電話相談:午前9時～午後4時30分 面接相談:午前9時～午後4時	県庁第2庁舎1階
障害福祉相談	市障害者相談支援センターいっきゅう ☎577-5524	障害・難病に関する困りごとや悩みなどの相談	月～金曜日 午前8時30分～午後5時15分※木曜日のみ午後7時15分まで	障害福祉課
ふくしの窓口	ふくしの窓口(自立相談支援機関含む) ☎568-5014	福祉に関する相談先がわからないかたや経済的に困窮しているかたの生活に関する相談など	月～金曜日 午前8時30分～午後5時15分※木曜日のみ午後7時15分まで	福祉政策課
健康相談	保健センター ☎575-1101	健康に関する相談 ※ 面接・オンライン相談は予約制 ※電話・メール相談は随時	月～金曜日 午前8時30分～午後5時15分 ☒hoken@city.fukaya.saitama.jp	保健センター(オンライン相談は☒より予約)
こころの健康相談	保健センター ☎575-1101	心の健康や病気についての相談 予約制(事前相談)	1月21日(水) 午後1時30分～2時30分	保健センター
ひきこもり等相談室	こども青少年課 ☎574-6646	15～34歳の引きこもりなどに関する相談 予約制	毎月第1・3木曜日 午後1時～5時 ※祝休日の場合は翌開庁日	こども青少年課
エイズ相談・検査	熊谷保健所 ☎523-2811	エイズなどに関する相談と血液検査 予約制	1月27日(火)、2月12日(木) 午前9時～10時	熊谷保健所



休日診療

眼科・耳鼻咽喉科休日診療医院

とき	休日診療医院名	問い合わせ	とき	休日診療医院名	問い合わせ
1月11日(日)	高橋眼科医院	☎571-0318	1月25日(日)	しばさき耳鼻咽喉科	☎570-0033
1月18日(日)	矢部耳鼻咽喉科	☎574-3535			

※変更になる場合があります。最新の情報は、市ホームページ(右記QRコードからアクセス)をご確認ください。
※受診する場合は、事前に電話で確認の上お出かけください。



休日診療所・こども夜間診療所(☎573-7723・国済寺319-3)

●休日診療所		●こども夜間診療所	
診療日	1月 1日(祝)・2日(金)・3日(土)・4日(日)・11日(日)・12日(祝)・18日(日)・25日(日)	診療日	1月 10日(土)・17日(土)・24日(土)・31日(土)
	2月 1日(日)・8日(日)・11日(祝)・15日(日)・22日(日)・23日(祝)		2月 7日(土)・14日(土)・21日(土)・28日(土)
診療受付時間	午前9時～正午、午後2時～6時	診療受付時間	午後7時～9時
診療科目	内科・小児科	診療科目	小児科(中学生以下)

オンライン医療相談 国保健センター(☎575-1101)※医療(診療)行為ではありません

市では、スマートフォンなどでこどもの健康・医療・育児に関する不安を、小児科医に直接相談できるオンライン医療相談サービス『小児科オンライン』を実施しています。市内在住の0～18歳のこどもの保護者は、毎日・24時間・無料で利用できます。
【利用方法】市公式LINEの友だち登録をした後に、『子育て・健康』→『小児科オンライン』→『小児科オンラインLINEを開く』から、小児科オンラインに会員登録(登録時に必要な合言葉は『合言葉を取得する』から入手)をして利用してください。

サービス名	いつでも相談	夜間相談	みんなの相談検索
利用方法	専用Webサイトから相談内容を入力して相談	LINEのメッセージ・音声通話・動画通話または電話で相談	2万件以上の相談事例から相談内容の回答を検索
対応時間	毎日24時間	平日午後6時～10時	毎日24時間
予約	不要	必要(1枠10分間)	不要



▲市公式LINE

医療機関を受診する前に

●埼玉県救急電話相談『#7119』

大人やこどもの急な病気やけがに関して、看護師の相談員が医療機関を受診すべきかどうかなどを24時間365日アドバイスするとともに、医療機関の案内をします。



電話番号 ☎ #7119

相談時間 24時間365日

☎048-824-4199(ダイヤル回線、IP電話、PHS、都県境の地域はこちらの番号におかけください)

●全国版救急受診アプリ(消防庁作成アプリ愛称『Q助』)

急な病気やけがをしたとき、該当する症状などを画面上で選択していくと、緊急度に応じた必要な対応として『いますぐ救急車を呼びましょう』、『できるだけ早めに医療機関を受診しましょう』、『緊急ではありませんが医療機関を受診しましょう』『または『引き続き、注意して様子をみてください。』』という文言が表示されます。ぜひ、活用ください。



▲アプリの入手はこちら(アプリは無料)

認知症のかたとその家族が安心して集える交流の場
『認知症カフェ』に参加しよう！

【利用時のお願い】 感染症拡大防止のため、利用時はマスクの着用を推奨します。事前に自宅での検温をお願いします。また、急きょ中止となる場合があります。

名称	問い合わせ	とき・ところ	参加料
オレンジカフェ 東都	東都大学(☎574-2500)※要予約 大学で学生や先生と交流しましょう	1月8日(休)午後1時30分～3時・東都 大学	100円
えみ 笑カフェオレンジ	笑カフェ(☎598-8020)※要予約	1月19日(月)午前10時～11時・笑カ フェ(JR岡部駅前)	100円
瑠璃色のふるさと	大里広域地域包括支援センター市社会福祉協 議会(☎573-6869)※事前予約不要	1月21日(水)午前10時～11時30分・ 瑠璃光寺(稻荷町北9-25)	100円
ふじさわ苑 オレンジカフェ	大里広域地域包括支援センターふじさわ苑(☎ 571-1234)※要予約	1月25日(日)午前10時～11時30分・ ふじさわ苑デイサービスセンター	100円
カフェ・オレンジ ヴィラ	フラワーヴィラ(☎584-5550)※要予約	1月25日(日)午前10時～正午・デイ サービスセンターかぐや姫	無料
フラワーヴィラ 花園テラスカフェ	フラワーヴィラ(☎584-5550)※認知症に 関する交流だけでなく、誰でも参加できます。	毎週水曜日の午後1時～3時・フラ ワーヴィラ花園テラス	100円

※認知症に関しては、地域包括支援センターでも随時相談できます。

シニアスマホ教室 ①楽天市場で買い物体験
②フォトブックの作成

【問い合わせ】 深谷公民館(☎571-0506)

対象 市内在住でスマートフォンを持参できるスマホ初心者のかた
とき ①2月12日(木)、②2月19日(木)各日午前9時30分～11時30分
ところ 深谷公民館
定員 各日20人
講師 ITサポーター深谷
申込方法 1月14日(水)から電話で問い合わせ先へ

認知症家族のつどい

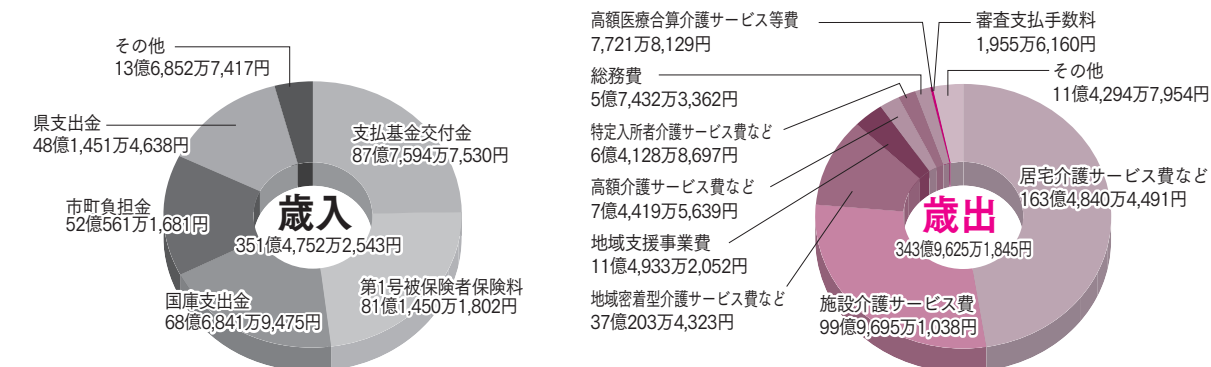
【問い合わせ】 長寿福祉課(☎574-8544)

対象 市内在住で認知症のかたを介護し
ている家族など
とき 1月13日(火)午後1時30分～2時30分
ところ ワモア川本 定員 10人
申し込み 1月9日(金)までに電話で問い合
わせ先へ

大里広域市町村圏組合 介護保険特別会計決算

【問い合わせ】 大里広域市町村圏組合 介護保険課(☎501-1330)

令和6年度の歳入総額は351億4,752万2,543円(前年度比2.89%増)、歳出総額は343億9,625万1,845円(前年度比3.66%増)となりました。なお、令和6年度の歳入歳出差引額は7億5,127万698円です。



深谷赤十字病院公開講座 ※1月8日(休)から電話で問い合わせ先へ申し込み

【問い合わせ】 市社会福祉協議会(☎573-6563、受付＝平日午前9時～午後5時)

第4回『認知症について』

対象 健康に興味のある市内在住・在勤者
とき 2月3日(火) 午後2時～3時30分
ところ 深谷赤十字病院1階多目的ホール
定員 50人
講師 栗原梨恵氏(深谷赤
十字病院認知症看護認定看
護師)
持ち物 筆記用具



第5回『高齢者向け体操～“転ばない”体をつくろう～』

対象 健康に興味のある市内在住・在勤者
とき 2月9日(月) 午後2時～3時30分
ところ 深谷赤十字病院1階多目的ホール
定員 45人
講師 小林亜紀氏(深谷赤十字病院第二リハビリテーショ
ン技術課長)、石川良樹氏(深谷赤十字病院理学療法士)
持ち物 水分補給できる飲み物、筆記用具
※動きやすい服装と履きなれた運動靴などでお越しください。



ためるんピック
ふかや登録事業

『ウォーキング教室』参加者募集

【問い合わせ】 アクアパラダイス・パティオ(☎574-5000・火曜日休館)

季節や自然を感じながら心地よくウォーキングをしませんか。
対象 18歳以上の市内在住者 とき 1月23日(金)・30日(金)各日午後1時30分～3時
ところ アクアパラダイス・パティオ(受付＝ゲート前フロント) 定員 各日15人
持ち物 タオル、飲み物、室内履き(雨天の場合) ※運動のできる服装でお越しください。
申込方法 1月7日(水)午前11時から直接問い合わせ先へ



ためるんピック
ふかや登録事業

明日のために、今、聴こう

健康ふかやミニセミナー

【問い合わせ】 保健センター(☎575-1101)

対象 市内在住者 とき 1月29日(水) 午後2時～3時30分(受付＝午後1時30分～)
ところ 深谷公民館大会議室
内容 こどもとおとなのアレルギーのお話～アレルギーってどんな病気？みんなで考えよう～
定員 100人 講師 上野学氏(上野医院医師)
申し込み 1月8日(水)午前9時から、市公式LINE(右記QRコードからアクセス)で『子育て・健康』
→『予防接種・教室・講座の申込予約』→『大人が対象のもの』から講座を選択して必要事項
を入力、または電話で問い合わせ先へ



ためるんピック
ふかや登録事業



食生活改善推進員養成講座

【問い合わせ】 保健センター(☎575-1101)

対象 市内在住で今まで受講したことがなく、両日参加できるかた
とき 2月12日(水)午前9時30分～11時30分、2月19日(水)午前9時30分～正午 ところ 保健センター
内容 栄養素・食事バランスガイド・食品衛生などの講話、調理実習『生活習慣病予防の食事』(19日のみ)
定員 20人 参加料 600円
申込方法 1月15日(水)午前9時から市公式LINE(右記QRコードからアクセス)『子育て・健
康』→『予防接種・教室・講座の申込予約』→『大人が対象のもの』から講座を選択して必要事項を入
力、または電話で問い合わせ先へ



ためるんピック
ふかや登録事業



母子保健

問い合わせ 保健センター（☎575 - 1101）

指定日にお越しになれない場合、ご相談がある場合および問い合わせは、保健センターへご連絡ください。
乳幼児健康診査の対象になるかたへは、個別に通知を発送しています。

【ところ】深谷＝保健センター おかべ＝おかべ子育て支援センター 川本＝川本公民館 花園＝花園公民館

【LINE予約の方法】

市公式LINEの友だち登録をした後に、『子育て・健康』→『予防接種・教室・講座の申込予約』→『妊産婦が対象のもの（離乳食レッスン、赤ちゃんサロンは『こどもが対象のもの』）』から、各講座名を選択してください。



▲市公式LINE

事業名	ところ	とき	対象者など
マタニティ教室	たまごコース	2月 2日(月)	午後1時30分～3時30分 (受け付け:午後1時20分～1時30分) おおむね妊娠中期のかた ▪たまごコース:おっぱいのお手入れ方法、お産や育児について ▪ひよこコース:保育実習(赤ちゃんの抱き方、お風呂の入れ方、オムツ交換など)、市の保健事業の話 ※要LINE予約 ※ひよこコースは①～③から1つ選択
	ひよこコース	1月17日(出)	①午前9時～10時10分 ②午前10時～11時10分 ③午前11時～午後0時10分
マタニティごはんレッスン	深谷	1月24日(出)	午前9時30分～10時30分 (受け付け:午前9時20分～9時30分) 妊娠中のかた ※要LINE予約 ▪妊娠中の食事のポイント
離乳食レッスン	深谷	1月14日(休)	午前10時～11時 (受け付け:午前9時45分～10時) おおむね3～6カ月児の保護者 ※要LINE予約
4カ月児健康診査	深谷	1月21日(休) 28日(休)	(受け付け:午後0時30分～1時30分) 令和7年8月26日～令和7年 9月11日生まれ
		2月 4日(休) 10日(休)	
1歳6カ月児健康診査	深谷	1月16日(金) 27日(休)	(受け付け:午後0時30分～1時30分) 令和6年5月25日～令和6年 6月20日生まれ
		2月 6日(金)	
3歳児健康診査	深谷	1月15日(休) 23日(金)	(受け付け:午後0時30分～1時30分) 令和4年6月11日～令和4年 7月 3日生まれ
		2月 3日(休)	
乳幼児相談	深谷	1月13日(休)	午前10時～11時 対象 未就学児とその保護者 内容 体重身長測定、発育、栄養、発達、子育ての相談
	川本	19日(月)	
	花園	26日(月)	
	おかべ	2月 2日(月)	
	深谷	9日(月)	
赤ちゃんサロン	深谷	1月15日(休) 27日(休)	午前10時～11時30分 対象 おおむね4カ月未満児とその保護者 内容 参加者同士の交流、体重身長測定、助産師・保健師による授乳や育児の相談 ※要LINE予約
		2月10日(休)	

こども家庭センター（保健センター内）

問い合わせ こども家庭センター（☎575 - 1101・保健センターと共通、✉boshi@city.fukaya.saitama.jp）

妊娠・出産・授乳や子育てに関するさまざまな疑問や心配事について、助産師・保健師などが相談に応じます。併設の赤ちゃんスマイルエリアには、体重計が設置してあります。ご自由にご利用ください。

とき 毎週月曜日～金曜日午前8時30分～午後5時15分（年末年始・祝日を除く）



深谷市こども館『こどもふっかパーク』利用カード事前申請のご案内

問い合わせ こども青少年課（☎574 - 6646）

令和8年4月に開館予定の『こどもふっかパーク』では、こどもたちが安心・安全に施設を利用できるよう、こどもの氏名や生年月日などを登録した利用カードが必要となります。そのため、1月5日(月)から、利用カードの交付申請を受け付けます。
※大人の利用カードはありません。付き添いの大人の入場には、こどもの利用カードが必要です。

対象 市内在住のこども（平成20年4月2日以降に生まれたかた）

申請方法 市ホームページ（下記QRコードからアクセス）の申請フォームから電子申請

※スマートフォンやパソコンなどの申請環境をお持ちでないかたは、問い合わせ先へ（開館後は『こどもふっかパーク』へ）お問い合わせください。

※申請期間終了後の申請方法は、後日、市ホームページなどでお知らせします。

申請期間 1月5日(月)～ 3月16日(月)

※開館後の申請は混雑が予想されますので、事前に電子申請をご利用ください。

交付方法 登録完了後、3月中旬ごろに自宅に郵送

※利用カードは、18歳の誕生日を迎える年度の終わり（3月31日）まで継続して利用可

※詳しくは市ホームページをご覧ください。



▲こどもふっかパーク利用カード



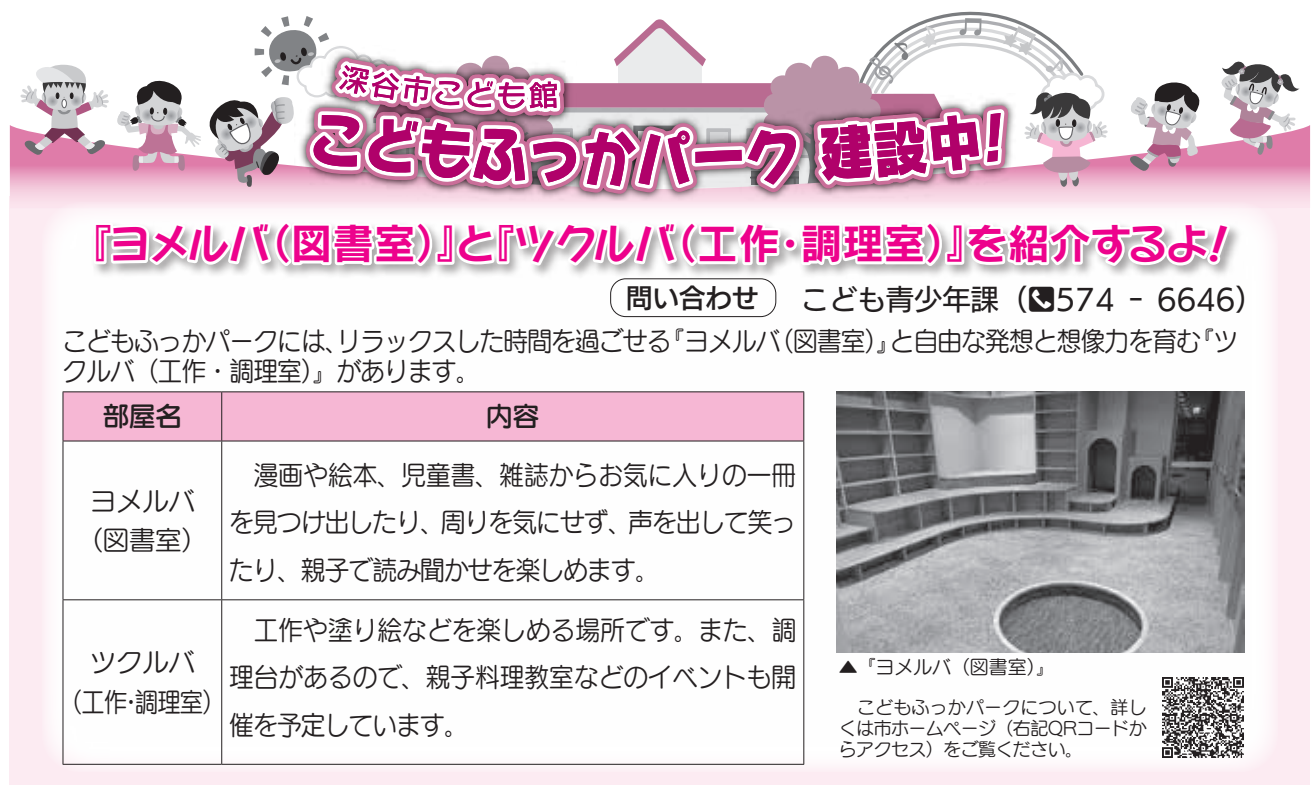
▲市ホームページ

こども向けおはなし会・映画会

問い合わせ	内容	とき	ところ	備考
深谷図書館 ☎571-8210	おはなし会	1月24日(出)	深谷図書館 3階展示室	対象 幼児、小学校低学年
	ちいさい子のためのおはなし会	2月12日(休)		対象 0～3歳くらい
上柴図書館 ☎571-5800	おはなし会	1月20日(休)	上柴公民館 多目的室2	対象 幼児、小学校低学年
岡部図書館 ☎585-5968	おはなし会	1月17日(出)	岡部公民館 児童室	対象 幼児、小学校低学年
川本図書館 ☎583-6250	おはなし会	2月14日(出)	川本公民館 児童室	対象 幼児、小学校低学年
花園図書館(アクロス) ☎579-1333	おはなしたまたまばこ 【おはなし会・映画会】	2月 7日(出)	花園図書館 (アクロス) おはなしのへや	対象 幼児、小学校低学年

※図書館休館情報は17ページに掲載しています。

ところ	事業名	とき	内容	備考
あけぼの	室内遊び	月～金曜日午前10時～正午	おもちゃや絵本で同年代の交流を楽しみましょう	要予約
	育児相談	月～金曜日午前10時～午後2時	子育てについてのお悩みを相談しませんか	要予約
	園庭遊び	月～金曜日午前11時～正午	園庭の遊具や砂場で楽しく遊びましょう	要予約
エンゼル	英語遊び	1月13日(水)午前11時30分～正午	専門講師による英語遊びです	要予約
	手形足型WEEK	1月20日(火)～22日(木)午前9時～、午前10時30分～	人気の手形足形アートです	要予約、各回4組
	誕生会&クッキング	1月29日(木)午前9時～、午前10時30分～	みんなでおいしく楽しくお誕生日のお友達をお祝いしましょう	要予約、各回4組
花園園	リトミック	1月20日(火)午前11時～11時30分	専門講師によるリズム遊び テーマ『おてでぎゅ!もって遊ぼう』	要予約
	誕生会	1月28日(水)午前10時30分～11時	手作りカードで一緒に祝いましょう	要予約
	赤ちゃん広場	1月29日(木)午前10時30分～11時	親子で楽しくふれあい遊びをしましょう	要予約 対象:0、1歳児
ふ き	風作り	1月14日(水)午前10時～11時	たこを作って遊んでみましょう	-
	お誕生日会	1月21日(水)午前10時～10時30分	1月生まれのお友達をみんなで祝いましょう	-
	鬼のお面作り	1月28日(水)午前10時～11時	鬼のお面を作って豆まきごっこで遊びましょう	-
川のこ	園庭開放	1月13日(火)、14日(水)、16日(金)、23日(金)午前9時30分～11時	園の遊具で遊びませんか?	要予約
	のこランチ	1月20日(火)午前11時10分～午後0時50分	園の給食を食べながら、お話しませんか?	要予約、先着5組 参加料:親子1組1,000円
	豆まき	1月26日(月)午前10時15分～正午	親子で豆まきの体験をしましょう	要予約 参加料:親子1組200円
オアシス	助産師相談	1月19日(月)午前10時～11時30分	中島助産院の先生が相談に応じます	要予約、5組
	心理師相談	1月26日(月)午前10時～11時	公認心理師の先生が相談に応じます	要予約、5組
	誕生会	1月30日(金)午前10時～11時	みんなで祝いましょう	要予約、誕生児優先、5組
桜ヶ丘	べったんこ教室	1月14日(水)午前10時30分～11時30分	親子で楽しく制作をします	要予約、先着8組、年齢合同
	パネルシアター・ペープサート	1月21日(水)午前10時30分～11時30分	親子でシアターを楽しみましょう	要予約、先着8組
	お誕生会	1月28日(水)午前10時30分～11時30分	誕生児をみんなで祝いましょう	要予約、先着8組
ひよこ	ベビーオイルマッサージ	1月20日(火)、2月3日(火)午前10時～11時	無添加のオイルを使って赤ちゃんを優しくマッサージします	要予約、先着10組 2～8カ月児と保護者
	ベビー&ママヨガ	1月21日(水)午前10時～11時	赤ちゃん(首据わり～1歳2カ月)と一緒に心も体もリラックスしましょう	要予約、先着8組 運動ができる服装で参加
	親子体操	1月30日(金)午前10時～11時	親子でたくさん体を動かしましょう	要予約、先着8組 運動ができる服装で参加
明 戸	音楽であそぼう	1月7日(水)午前10時～11時	親子で一緒に体で音を感じながらリズム遊びをします	要予約、8組程度 1歳以上のこどもと保護者
	ベビーオイルマッサージ	1月21日(水)午前10時～11時	無添加のオイルを使い赤ちゃんを優しくマッサージします	要予約、先着8組 2～8カ月児と保護者
	ボンボコ音楽会	1月23日(金)午前10時20分～11時	0歳から参加できるクラシック音楽会です	要予約、15組 未就学児と保護者
川 本	おはなし教室	金曜日午前10時30分～11時30分	親子でお話の世界を楽しみましょう	-
	音楽であそぼう	1月29日(木)午前10時～11時	音楽に合わせて親子で楽しく体を動かしましょう	要予約、8組程度 1歳以上のこどもと保護者
	親子フラダンス	2月4日(水)午前10時～11時	ハワイの音楽に合わせてフラダンスを踊ってみませんか	要予約、8組程度 1歳以上のこどもと保護者



子育て支援センターは、未就学児と保護者を対象に育児相談・支援を行う施設です。

主に育児相談や、施設を自由に利用できる広場を実施するほか、毎月、さまざまな事業を行っています。

※事業により年齢制限がありますので、備考欄をご確認ください。

記載がない場合は、未就学児と保護者が対象です。

おかべ … おかべ子育て支援センター（みらい幼児園おかべ内）	☎585 - 4101	火～土曜日 午前8時30分～午後5時
深谷東 … 深谷東子育て支援センター（深谷東幼稚園内）	☎501 - 2848	月～金曜日 午前8時30分～午後5時
深 谷 … 深谷保育園ハート・PoPo子育て支援センター（深谷保育園内）	☎551 - 6333	
深谷西 … 深谷西保育園ハート・PoPo子育て支援センター（深谷西保育園内）	☎573 - 0005	月～土曜日 午前8時30分～午後5時
藤 沢 … 深谷藤沢保育園ハート・PoPo子育て支援センター（深谷藤沢保育園内）	☎572 - 1511	
上 柴 … 深谷上柴保育園ハート・PoPo子育て支援センター（深谷上柴保育園内）	☎578 - 8777	
すみれ … すみれ保育園子育て支援センター（すみれ保育園内）	☎571 - 2770	月・水・金曜日 午前8時30分～午後1時30分
あけぼの … あけぼの保育園子育て支援センター（あけぼの保育園内）	☎572 - 0022	月～金曜日 午前9時30分～午後2時30分
エンゼル … エンゼルス子育て支援センター（エンゼルこども園内）	☎585 - 0462	火～木曜日 午前8時30分～午後1時30分
花園工 … 花園エンゼルス子育て支援センター（花園エンゼル保育園内）	☎584 - 4602	月～金曜日 午前9時～午後2時
ふ き … 子育て支援ふきのとう（ふきのとう保育園内）	☎546 - 0066	月～金曜日 午前8時30分～午後1時30分
川のこ … 川本のこキッズ保育園子育て支援センター（川本のこキッズ保育園内）	☎583 - 2771	火・水・金曜日 午前9時30分～午後2時30分
オアシス … 地域子育て支援センターオアシス（花園第三保育室内）	☎501 - 8523	月～金曜日 午前10時～午後4時
桜ヶ丘 … 桜ヶ丘保育園子育て支援センターさくらっこ倶楽部（桜ヶ丘保育園内）	☎571 - 6941	月～金曜日 午前9時～正午、午後1時～3時
ひよこ … 地域子育て支援センターひよこひろば（本住町2 - 21）	☎578 - 8468	火～金曜日 午前9時～午後2時
明 戸 … 明戸子育て支援センター（明戸保育園内）	☎573 - 5115	火～土曜日 午前8時30分～午後5時
川 本 … 川本子育て支援センター（川本保育園内）	☎583 - 2233	火～土曜日 午前8時30分～午後5時

◆主な事業を掲載しています。その他の事業など、詳しくは市ホームページ（右記QRコードからアクセス）をご覧ください。
◆予約制のものは、各支援センターに直接お問い合わせください。なお、お休みや事業を行っている時は、電話に出られない場合があります。

ところ	事業名	とき	内容	備考
共 通	育児相談	各支援センター開所時間内	子育ての悩みを一緒に考えましょう	-
	広場	各支援センター開所時間内	事業のない時間に、支援センターを開放しています	詳しくはお問い合わせください
		各支援センター開所時間内	事業のない時間に、園庭を開放しています	詳しくはお問い合わせください
おかべ	給食体験	1月13日(火)午前11時～正午	保育園の給食を食べて、栄養士が相談にも応じます(給食費用の負担あり)	要予約、先着8組程度 離乳食完了のこどもと保護者
	ベビーピクス	1月29日(木)午前10時～11時	親子で楽しく体を動かして、運動不足を解消しませんか?	要予約、先着15組程度 1歳未満児と保護者
	音であそぼう (リトミック)	2月4日(水)午前10時～11時	音楽に合わせて楽器を使ったり、体を動かしたりして親子で楽しく遊べます	要予約、先着15組程度 未就学児と保護者
深谷東	セルフリンパケア forベアレント	1月13日(火)午前10時～11時	体をほぐして老廃物の排出を促し、日ごろの疲れを癒しませんか?	要予約、未就学児の保護者 (1歳以上の託児は要相談)
	音で遊ぼう	1月26日(月)午前10時～11時	音に合わせて楽器を使ったり、身体を動かしながら親子で楽しく遊べます	要予約、先着10組程度 未就学児と保護者
	英語体験教室	2月4日(水)午前10時～11時	歌や絵本の読み聞かせを英語で体験してみませんか?	要予約、先着10組程度 1歳半以上のこどもと保護者
深 谷	体験保育	1月13日(火)・27日(火)、2月3日(火)午前10時～正午	今日は何をするのかな? すすく交流会 のびのびPoPo	要予約(すすく交流会)
	ジムナスティック	1月19日(月)、2月9日(月)午前10時15分～正午	お誕生月のお友達をお祝いしましょう! 深谷ビッグター トルサブアリーナで体育・英語・スペイン語遊び	深谷西・藤沢・上柴も共通
	はっぴい	1月20日(火)、2月10日(火)午前10時～正午	1月20日＝節分制作、2月10日＝小麦粉粘土	-
深谷西	体験保育	1月15日(水)・29日(水)、2月5日(水)午前10時～正午	今日は何をするのかな? すすく交流会 のびのびPoPo	要予約(すすく交流会)
	はっぴい	1月22日(水)午前10時～正午	節分制作	-
	ジュニア	1月26日(月)、2月2日(月)午前10時～正午	小さいお子さんを持つ保護者に役立つ遊びがいっぱいです	-
藤 沢	はっぴい	1月14日(水)・28日(水)、2月4日(水)午前10時～正午	1月14日＝お正月遊び、1月28日＝節分制作、2月4日＝ 小麦粉粘土	-
	体験保育	1月21日(水)午前10時～正午	今日は何をするのかな? すすく交流会、のびのびPoPo	要予約(すすく交流会)
	もぐもぐPoPo	1月24日(土)午前10時～正午	作ってみよう手作りおやつ ～手作り肉まん～	要予約
上 柴	はっぴい	1月16日(金)・30日(金)、2月6日(金)午前10時～正午	1月16日＝お正月遊び、1月30日＝節分制作、2月6日＝ 小麦粉粘土	-
	体験保育	1月23日(金)午前10時～正午	今日は何をするのかな? すすく交流会、のびのびPoPo	要予約(すすく交流会)
すみれ	まゆ玉団子づくり	1月14日(水)午前9時30分～10時30分	無病息災を願ってまゆ玉団子を作りましょう	ホームページから要予約 先着7組
	オニ面づくり	1月23日(金)・26日(月)・30日(金)午前9時30分～10時30分	親子で鬼のお面作りを楽しみましょう	ホームページから要予約 各日先着5組
	節分	2月3日(火)午前9時30分～10時30分	園児と一緒に豆まきを楽しみましょう	ホームページから要予約 先着5組

まちの話題を写真でお届け！ まちフォト



11月11日・桜ヶ丘小学校 ふるさと教育を推進！リモート交流会

新紙幣発行1周年の記念すべき年に『ふるさと教育』を推進するため、本庄市立児玉小学校とリモート交流会を行い、それぞれの市の偉人について学びました。



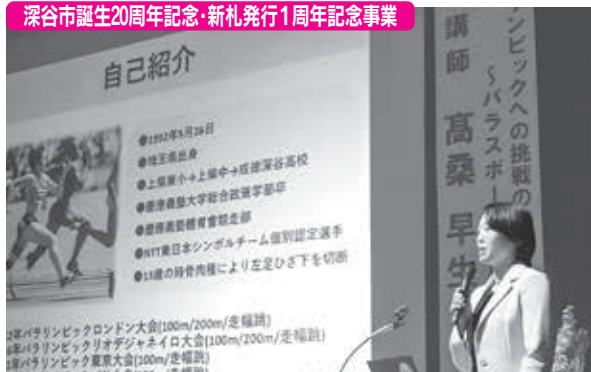
11月19日・埼玉グランドホテル深谷 第20回市政功労者表彰式

市政への功績が顕著なかたや団体を表彰する市政功労者表彰式を開催し、特別表彰と一般表彰の236人が表彰され、5人と16団体に感謝状が贈呈されました。



11月29日・深谷公民館 地域防災力強化！『防災士養成講座』

防災士の資格が取得可能となる『防災士養成講座』を開催し、市内の自主防災組織に所属するかたなど約100人が参加し、防災の知識を深めました。



11月15日・花園文化会館アドニス 『ふかや・ふれあい人権セミナー』を開催

『パラリンピックへの挑戦の先に見える未来～パラスポーツの可能性～』と題し、深谷市親善大使の高桑早生氏による講演が行われ、来場者は熱心に耳を傾けました。



11月22日・八基公民館 渋沢栄一と敬三銅像移設記念講演会

市役所本庁舎、旧渋沢邸『中の家』への銅像の移設と、渋沢栄一記念館開館30周年を記念した講演会を開催し、参加者は栄一翁と敬三氏の理念を学びました。



11月30日・仙元山公園陸上競技場ほか ふっちゃんジュニアスポーツフェスタ2025

小学生を対象とした全20種目のスポーツ体験イベントが行われました。参加者は、さまざまなスポーツ体験を通じて、心地よい汗を流しました。



▲『道の駅おかべ（写真左上）』をはじめ、市内のさまざまな店舗でねぎ束が販売されました。



▲『ねぎらいの日授業』が10月21日に岡部西小学校でも開催され、児童一人ひとりが大切な人を思いねぎ束を作りました。

▶小島市長の言葉を真剣に聞く二十歳を祝う会実行委員の皆さん

▼実行委員の皆さんと市政に対する意見を交わす小島市長



深谷市誕生20周年記念・新紙幣発行1周年記念事業

12月6日・市長公室 二十歳を祝う会実行委員と市長との対話会

令和8年深谷市二十歳を祝う会実行委員と小島市長との対話会が開催され、和やかな雰囲気の中、市政に対する考えについて、意見交換を行いました。

参加した実行委員の皆さんは、若い世代の代表として、市に対するさまざまな思いや意見を市長に伝え、活発な議論が行われました。

意見 二十歳を祝う会実行委員から出た意見（抜粋）
高齢者が買い物ができるよう、バスを増やしてほしい。
深谷市は野菜が豊富で、特に深谷ねぎはとてもおいしく、農作物が魅力だと感じる。
若い人が農業に興味を持つために、農業の知識を伝える人が必要だと思う。また、SNSなどを通じて、農業の魅力などを知ることができればいいのではないか。



▲渋沢栄一翁が肖像の1万円札にちなみ『栄一』ポーズで記念撮影をする実行委員の皆さんと小島市長

キラリ熱中時間

深谷市にゆかりがあり、市内外で活躍する個人や団体を紹介します。

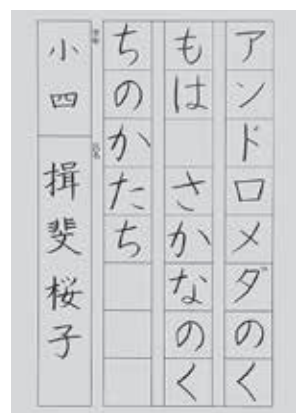
第37回全国ひらがな・かきかたコンクールで文部科学大臣賞を受賞!



桜ヶ丘小学校 4年
揖斐桜子さん

重ねた努力を
文字に込めて

揖斐桜子さんは、(一社)全国書写書道教育振興会による『第37回全国ひらがな・かきかたコンクール』で文部科学大臣賞を受賞しました。揖斐さんは、小学校1年生の時、埼玉県の硬筆展で学校代表に選ばれた事をきっかけに書道教室に通い始めたといいます。受賞した感想を聞くと「最初は信じられませんでした。実感がだんだんと湧いてきました。」と言い、今回の作品で頑張ったことは「流れるように書く事を意識し、書風を見極めることです。」と話す揖斐さん。書く上で楽しかったことを聞くと『『の』の上がる部分をシュッと書くのが楽しかったです。』と笑顔で話してくれました。また、課題となった文章は、宮沢賢治の『星めぐりの歌』



▲受賞した作品(星めぐりの歌/宮沢賢治)

の一節で、小さい頃に詩を読んだり歌ったりしていたという思い出のある文章ということもあり、当時を思い出しながら楽しんで書いていたといいます。今回の受賞までに埼玉県硬筆中央展覧会で県知事賞を受賞するなど、たゆまぬ努力を続けてきた揖斐さんの「たまに苦しい時もあるけれど、練習して自分が成長していくことが好きです。」と話す姿からは、根底にある燃える向上心が努力を続ける源となっていると感じられます。揖斐さんは、これからの目標について「これからも丁寧に字を書くことを心がけ、硬筆や書き初めでいい作品ができるように努力します。また1位がとれるように頑張りたいです。」と力強く話します。そして、将来の夢である『医者になること』に向かって、向上心を武器に努力を重ね、明るい未来を進んでいきます。

男女共同参画 情報コーナー

ともに認め合い 支え合う 元気と笑顔で参画するまち ふかや
図人権政策課 (☎ 574 - 6643)

事業所に『男女共同参画推進員』を設置しませんか

深谷市では、市内事業所における男女共同参画を推進するため、各事業所に『男女共同参画推進員』の設置をお願いしています。男女共同参画推進員には、市や県が行っている『女性活躍』や『ワーク・ライフ・バランス』に関するセミナーのお知らせなど、男女共同参画に関する情報を提供しています。令和7年4月1日現在、市内で149の事業所が男女共同参画推進員を設置しています。

『深谷市女性活躍等推進事業所認証制度』を推進しています

深谷市では、女性の活躍や男女共同参画の推進に積極的に取り組んでいる市内事業所を『深谷市女性活躍等推進事業所』として認証する制度を設けています。認証事業所になると、広告や名刺などに、認証事業所のシンボルマークを表示できるため、事業所のイメージアップにつながります。併せて、これらの事業所を広報やホームページで周知するなどの支援も行っていますので、興味のある事業所のかたは、問い合わせ先へご連絡ください。



▲『女性活躍等推進事業所』
認証シンボルマーク

これまでに『深谷市女性活躍等推進事業所』として認証した 17 事業所

深谷赤十字病院	たつみ印刷株式会社	パーカーアサヒ株式会社	三菱電機ホーム機器株式会社
KYB株式会社熊谷工場	古郡ホーム株式会社	医療法人好文会	社会福祉法人邑元会あかつき
株式会社UACJ深谷製造所	社会福祉法人埼玉のぞみの園	株式会社大慶堂	
株式会社LIXILサンウエーブ製作所深谷工場	リケンテクノス株式会社埼玉工場		
社会福祉法人両宜会特別養護老人ホームひびき	株式会社モテギ	株式会社ホームズ訪問看護	
医療法人社団優慈会佐々木病院			

心の広場

本郷小学校2年
新 柚乃 さん



おもいやりの言ば

わたしは、学校でさん数のぺんきょうをしていました。けれど、と中でわからないもんだいが出てきました。すると、まえのせきの友だちが、「このもんだいは、こうやってとくんだよ。」とおしえてくれました。わたしは、「おしえてくれてありがとう。」と言って、もんだいをといていきました。友だちがおしえてくれたおかげで、けいさんもできるようになり、さん数のぺんきょうが大すきになりました。

わたしは、友だちのおもいやりや言ばには、まわりの人をうれしい気持ちにする力があるなとおもいました。友だちがしてくれたように、わたしもだれかがこまっていたときには、やさしくおしえてあげたり、「どうしたの。だいじょうぶ。」と、声をかけたりしたいです。そして、みんなでやさしい言ばづかいをしたり、はげましあったりすれば、よりよいクラスや学校になるとおもいます。これからも、人けんやおもいやりを大せつにして、友だちやまわりの人と生活していきたいです。



※学校・学年は受賞当時のものです

ふっかちゃんの日常から 深谷が見えてくる

ふっか散歩



149 青淵沢沢栄一先生像

なんと深谷市に、青森県からはるばる、栄一さんの銅像と栄一さんの孫の敬三さんの銅像がやってきたんだって。今回は、市役所本庁舎の西側にある市民広場へ移設された栄一さんの銅像を見に行ってみよ～!



◀青森県にあった時の栄一さんの銅像の様子だよ。



▲ふっかちゃんもタキシードでピシッと決めて、栄一さんの銅像と一緒に写真を撮ったよ。この像の高さはなんと台座も含めて約7メートル! ふっかちゃんと比べてもとっても大きいねえ。



▲台座の側面には、解説版があったよ。銅像の由来や、栄一さんのこと、青森県にこの銅像を建立して、栄一さんの書生を務めたこともある杉本行雄さんについて知ることができるみたい!

ふっかちゃんのつ・ぶ・や・き

あけましておめでとう! いただくん愛馬『三日月』のように駆け抜けて、なんでもウマ～いく1年になりますようにY(o≧ω≦o)Y



ガーデンシティふかや推進室[ふかや緑の王国・深谷市櫛引24-2(花植木流通センター隣)] ☎551-5551

花を愛し、人を愛し、地域を愛するまちづくり!!



ふかや学校花はなプラン ～地域でこどもを育てる～

学校花はなプランとは、学校だけでこどもの教育をするのではなく、地域で将来の日本を担うこどもを育てられるよう、こども・学校・幼稚園・PTA・地域が、一緒になって花壇づくりを行う活動です。

市内小・中学校、幼稚園の皆さんのご協力で、花壇づくりが行われています。



▲川本北小学校



▲幡羅中学校



▲上柴中学校



▲岡部中学校



▲藤沢中学校



▲藤沢幼稚園



▲深谷西小学校

『ドライフラワーになるスワッグづくり教室』参加者募集

人気のオーグープランツを使ったスワッグです。ドライフラワーになる様子を楽しめます。

と き 1月28日(水)午前10時～11時30分

ところ ふかや緑の王国 定員 20人(抽選)

参加料 3,000円(材料費を含む) 講師 本庄パラ園

申し込み 1月7日(水)午前9時から13日(水)午後5時までに電子申請(右記QRコードからアクセス)※1回の申し込みで2人まで ※電子申請ができないかたは電話で申し込み可



◀作品イメージ
※当日使用する花材と異なる場合があります

『親子で自然観察&パタパタ飛行機づくり体験』参加者募集

ふかや緑の王国内の自然観察と、ゴム動力で羽をパタパタ動かして飛ばす飛行機を作ります。

対象 小学生と保護者

と き 1月31日(土)午前10時～11時30分 ところ ふかや緑の王国

定員 12組(抽選)※小学生1人につき保護者1人参加可

参加料 1組1,000円(材料費を含む)

申し込み 1月14日(水)午前9時から19日(月)午後5時までに市公式LINEで『子育て・健康』→『公民館などの教室・講座の申込予約』から選択して必要事項を入力 ※市公式LINEから申し込みができないかたは電話で申し込み可



▲市公式LINE



▲作品イメージ

『深谷オープンガーデン花仲間』会員募集 説明会&お庭見学会

『深谷オープンガーデン花仲間』は毎年4月、5月に個人や企業、団体の庭を一般公開しています。深谷の春をたくさんのかたに楽しんでもらうため、新規会員を募集しています。

『深谷オープンガーデン花仲間』についての説明会とお庭見学会を行いますので、興味のあるかたはぜひご参加ください。

対象 深谷市に所在のある個人・企業・団体

と き 3月14日(土)午前10時～正午

ところ ふかや緑の王国多目的室および会員の庭

申し込み 1月21日(水)午前9時から2月27日(金)午後5時までに問い合わせフォーム(右記QRコードからアクセス)から必要事項を記入し送信または電話で深谷オープンガーデン花仲間代表・栗原さん(☎090-7183-3481)へ



▲会員の庭

就労継続支援B型 くらいむなう

障害者施設を紹介します

就労継続支援B型事業所は、障害や体調などの理由で就労が難しいかたが、自分のペースで働く力を身に付けるとともに、生活面や対人面などを一緒に考えていく場所です。

くらいむなうは、『やってみよう!』という気持ちを大切に、いろいろな仕事にチャレンジできるのが特徴の、いつも笑顔と元気があふれる明るい事業所です。屋外に出て体を動かしてアクティブに取り組む作業、室内で落ち着いて進められる作業など、その人に合った作業や、その日の体調・心の状態を考えて仕事を提案しています。無理をせず、一人ひとりの個性やペースを尊重しながら取り組めるから、安心して続けられます。私たちは『楽しく』『自分らしく』をモットーに、笑顔を大切にしながら、仲間と一緒に日々活動しています。新しいことにチャレンジしたいかたも、自分の得意なことを伸ばしたいかたも、くらいむなうで最初の一步を踏み出してみませんか?見学も可能ですので、ぜひ一度お越しください。



▲Instagram

☎株式会社ブルス くらいむなう (☎070-3864-1322)、障害福祉課 (☎571-1011、☎574-6667)

『渋沢家のお正月』



渋沢栄一の数少ない趣味に『詩作』と『書』があります。栄一は元旦に漢詩を作り、それを揮毫してみんなに披露することをよく行いました。栄一は、書く時の心地について「ほかのことは何も頭に浮かばなくて無心になるのが大変愉快である」と語っています。また、家族の前で渋沢家の家法・家訓を栄一自ら唱えることも正月の習わしとしていました。そうした合間にも来客はたくさんあり、正月でさえ栄一や家族は忙しく過ごしていた様子がうかがえます。郊外に別荘を持たなかった渋沢家は、正月に箱根や大磯などの温泉で静養することもありました。



▲道の駅などで販売している『栄一翁かるた』。ぜひ手に取ってみてください。

した。しかし、そこへも来客があり、静養といっても忙しかったようです。あるときの正月には、近代落語の祖といわれる三遊亭円朝を伴って徳川慶喜のいる静岡へ出かけ、慶喜に落語を楽しんでもらったという話もあります。正月に一家団欒して、かるたなどを楽しんだという記録はありませんが、このようなエピソードがあります。息子の秀雄が学生の時に、友達とトランプで遊んでいるところへ栄一が帰ってきて、最初は見ていたが途中でゲームに参加した栄一は、初心者なのにやたら強く、次第に熱を帯び、とうとう徹夜になったそうです。そんな栄一ですから、正月にかかるなどで、こどもたちと真剣勝負をしていたかもしれせん。

今日のごはんは明日のげんき！ ～笑顔でつくる健康なまち 深谷～

冬の健康を支える緑の野菜『春菊』

1月に入り、いっそう寒さが厳しくなってきました。冬の食卓に欠かせない鍋料理の定番野菜の一つが春菊です。

春菊はキク科の野菜で、春になるとキクに似た黄色い花を咲かせることから、この名がついたといわれています。野菜の中でもβカロテンの含有量はトップクラスで、体内で必要に応じてビタミンAに変わります。ビタミンAは夜間の視力を保つほか、皮膚や粘膜の健康、免疫力の維持にも欠かせない栄養素です。さらに、抗酸化作用を持つポリフェノールも豊富です。春菊に含まれる抗酸化成分は、加熱調理をしても安定しているという研究報告があります。寒さで体調を崩しやすいこの時期にぴったりの野菜ですね。

傷みやすい野菜なので、葉の緑色が濃く、肉厚でみずみずしいものを選びましょう。



東都大学 管理栄養学部
管理栄養学科 教授
高橋朝歌さん

キレイ・元気を応援します！ No.139

見た目が華やかで、パーティーやおもてなしにおすすめです！

春菊とサーモンのカルパッチョ

栄養価（1人分）

エネルギー 164kcal	たんぱく質 8.4g	脂質 14.1g	炭水化物 2.8g	塩分 0.2g
------------------	---------------	-------------	--------------	------------



おすすめポイント

- ・春菊が苦手なかたでもおいしく食べられます。
- ・火を使わず、簡単に作れます！

材 料（4人分）

サーモン（刺身用）150g、タマネギ1/4玉、ミニトマト3個、クリームチーズ20g、春菊2本、Aタレ（オリーブオイル大さじ2、レモン汁大さじ1）、塩少々、こしょう適量

作り方

- 1 タマネギは薄くスライスし、水でもみ洗いをして水気を切っておく。
- 2 春菊は茎と葉に分けて切り、茎は斜め切りにする。葉の部分は食べやすい長さに切る。
- 3 ミニトマトは半分に切る。
- 4 ボウルにAを入れてよく混ぜる。
- 5 皿にサーモンを敷き並べ、その上に①と②を盛り、③とクリームチーズを散らす。
- 6 仕上げに④のタレを回しかけて塩とこしょうを振って完成。

（レシピ作成：東都大学管理栄養学部、料理：管理栄養学部生 小田切ゆな、松村真白）

ふかやの野菜をプラス1皿！

野菜で TUNAGU 明日の健康！



深谷市公式 LINE
友だち登録受け付け中

- スマートフォンから簡単便利な情報検索！（くらし、子育て・健康、防災、魅力）
- カテゴリから欲しい情報を選んで受信！
- 市メール配信サービスも受け取れる！

↑スマートフォンでLINEアプリをインストール後、QRコードを読み取り『深谷市』を友だち追加してください