



輝く桃佳スマイル! 村岡桃佳選手 (深谷市親善大使)

北京 2022 パラリンピック 3種目で金メダル獲得

競技結果など詳しくは6ページをご覧ください

アルペンスキー女子スーパー大回転座位
で優勝し、2個目の金メダルを手にする村
岡桃佳選手=3月6日、中国・延慶(時事)

特集 みんなで目指そう!交通事故ゼロのまち

- 北京2022パラリンピックで深谷市ゆかりのアスリートが大活躍!... ⑥
- 狂犬病予防集合注射..... ⑩
- 新型コロナウイルスワクチン接種関連情報..... ⑦
- まちフォト「大河ドラマ スペシャルリレートーク in 深谷」... ②⑥
- みんなの声「ウクライナ支援のための募金箱は設置されていますか。」... ⑩
- キラリ熱中時間『パラスノーボーダー 市川貴仁さん』... ②⑨

特集 みんなで目指そう！交通事故ゼロのまち

令和3年度 通学路安全対策の例



▲「学童注意」の路面標示を新設

▲「止まれ」の路面標示を補修



▲交差点に「安全ポール」を新設

令和3年6月に千葉県八街市で、下校中の小学生の列にトラックが衝突し、5人が死傷する交通事故が発生しました。これを受けて全国一斉に、教育委員会・学校、PTA、道路管理者、警察などによる市町村立小学校の通学路における合同点検が行われました。

また、埼玉県は、5年ごとに「通学路安全総点検」を行い、県内市町村の小・中学校などの通学路について、整備計画を作成・公表しています。この調査も、令和3年度に行い、令和4～8年度の5カ

年計画が作成されています。これらの調査の結果、市が管理する道路などでは、78件が安全対策が必要な箇所となっており、本来の計画を前倒しして、令和3～4年度に優先的に対策を進めているところです。

通学路の安全確保は、行政や警察の対策だけでは成り立ちません。道路にはみ出している樹木を剪定したり、子どものいる家庭と一緒に交通ルールを確認したり、身近なところから市民の皆さんのご協力をお願いします。

子ども達の未来を守ろう！通学路総点検を実施



みんなで目指そう！
交通事故ゼロのまち

新年度を迎える4月。満開の桜とともに、希望が詰まったランドセル姿で小学校1年生の登下校が始まります。また、入学や就職などで、通学や通勤に変化のある人も多いのではないのでしょうか。

「このような始まりの時期だからこそ、気を付けたいのが交通事故です。この機会に『交通安全』について見直してみましよう。」

交通指導員や保護者などに見守られながら登校する上柴東小学校の児童の皆さん

小学校の新1年生も覚えてね！交通ルール「4つの約束」

①止まる
と
道路を渡る前に必ず止まりましょう

②見る
み
飛び出しは危険！右・左の安全をよく見て確かめましょう

③待つ
ま
信号が青になるまで待ちましょう

④確かめる
たし
もう一度、車やバイクが来ないか確かめましょう

特集 みんなで目指そう!交通事故ゼロのまち



深谷警察署 菊地 勝 交通課長

※深谷・岡部地区は深谷警察署、川本・花園地区は寄居警察署が管轄となり、市は両警察署と連携して安全対策を行っています。

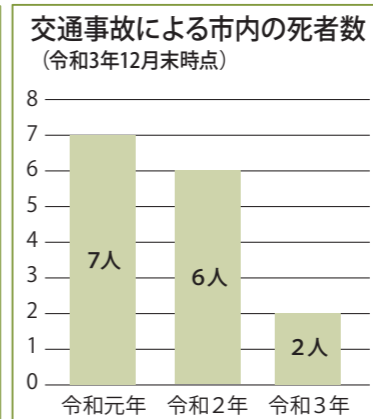
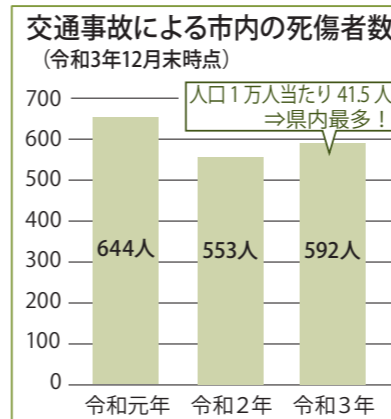
深谷警察署交通課長さんに聞きました!

交通事故を防ぐためにはどうすれば良いのでしょうか?

交通事故をなくすには、1人ひとりの『意識』が重要です。警察では、子ども達が交通ルールを学び、交通安全の意識を高められるよう、市内小学校で交通安全教室を開催しています。子ども達は、登下校中はもちろんですが、放課後や休日に交通事故に遭わないよう、よりいっそう注意が必要です。ぜひ家庭でも、繰り返し交通ルールを確認してください。

また、交通事故で特に多発しているのが、高齢者が関わる事故です。誰でも年齢を重ねるにつれて、交差点での見落としが増えたり、ブレーキをかけるタイミングが遅くなったりします。それを自覚することが、交通事故を減らす第一歩です。歩行中も運転中も周囲をしっかりと確認したり、運転のスピードを落としたりと、ゆとりある行動を心掛けましょう。もし運転に不安があれば、免許証の自主返納も検討してください。

深谷市内が『死亡事故ゼロ』、『交通事故ゼロ』になるよう、皆さんで交通安全への意識を高めていきましょう。



深谷市の令和3年中の交通事故発生状況を見ると、事故の死者数は、前年より4人減少したものの2人の尊い命が失われました。また、死傷者数は前年より39人増加し592人で、これは人口1万人当たり41.5人と県内最多です。特に、交差点内や歩行者横断中

深谷市では交通事故による死傷者数が増加!

- 事故が多発する傾向にありま
- す。交通事故を人ごとと考えず、
- 口ごから事故を防ぐ行動がとれ
- るよう、交通ルールとマナーを確
- 認しましょう。
- 歩行者のルールとマナー**
- 必ず横断歩道を渡る。渡るときは
- はハンドサイン(合図)で意思表示
- 示す
- 夕暮れ時や夜間は、明るい色の
- 服を着て反射材を身につける
- 自転車のルールとマナー**
- ヘルメットを着用する
- 夕暮れ時や夜間は、明るい色の
- 夕暮れ時や夜間は、明るい色の
- 服を着て反射材を身につける
- 自動車のルールとマナー**
- 横断歩道は歩行者優先! 道路交通
- 法第38条を順守する(KEEP
- 38プロジェクト)
- 夕暮れ時は早めにライトをつける
- 適切にハイビームを使う

このマークの意味を知っていますか? 横断歩道の交通マナー

自動車が横断歩道を通る際には決められたルールがあります!

ルール1 横断歩道に近づいたときは停止できる速度に減速

横断歩道付近は、歩行者や自転車の飛び出しなどに備える必要があります。

ルール2 横断歩行者などがいる場合は一時停止

横断者がいる場合、横断しようとしている歩行者がいる場合は、必ず一時停止してください。

ルール3 横断歩道手前の追い越し・追い抜き禁止

横断歩道手前30m以内は追い越しも追い抜きもしてはいけません。

ルール4 停止車両がいるときは必ず一時停止

停止車両の前方に出るときは、必ず一時停止してください。



KEEP 38 プロジェクト

横断歩道の歩行者優先義務が規定されている『道路交通法第38条』の交通ルールを正しく理解して、守り、模範運転をする取り組みです。

歩行者が横断歩道を渡るときは『ハンドサイン』で横断の意思表示! 手を上げると80%以上の車が止まります

横断歩道を渡るときは、手を上げるなどの『ハンドサイン』でドライバーに横断する意思表示をしましょう。また、ドライバーが迷わず判断できるように、横断しない場合は、横断歩道の近くに立たないようにしましょう。



道路横断時の安全行動イメージキャラクターサイン(SIGN)ちゃん

歩行者が安全に道路を横断するためのハンドサイン(合図)について、ポイントを分かりやすく表したイメージキャラクターです。

- S** しっかり 手を上げる【横断意思表示】
- I** いつでも 安全を確かめる【安全確認】
- G** じっくり 他の車にも注意する【他車両動向注意】
- N** にっこり 気持ちを伝える【会釈でありがとう】

【必要書類】

- ・接種券発行申請書（ホームページからダウンロード可）
- ・1・2回目接種の接種済証（接種券）または接種記録書、接種証明書

【必要書類】

- ・転出元市町村の接種券の写し

②3回目接種がお済みでないかた

【必要書類】

- ・新型コロナワクチン接種券発行申請書兼接種記録確認同意書（ホームページからダウンロード可）

転入したかたへ

接種券を取得するために申請が必要で、必要書類を保健センターへ提出（郵送可）してください。

①初回接種・小児接種がお済みでないかた

新型コロナウイルス ワクチン接種関連情報

問い合わせ 深谷市新型コロナウイルスワクチン接種専用コールセンター ☎0570-003065 午前8時30分～午後5時15分

5月以降のワクチン接種予約方法

5月以降のワクチン接種予約方法は、下記のいずれかの方法となります。

専用WEBサイト



https://fukaya-covid19-vaccine.com/

専用コールセンター

☎0570-003065
FAX 0570-055950

月曜日～金曜日（祝日を除く）
午前8時30分～午後5時15分



※市役所予約相談窓口、各公民館予約支援は4月末で終了します。
※医療機関では、予約・問い合わせはお受けできませんのでご注意ください。

ふっかちゃんでんき

期間 4月1日(金)～7月29日(金)

ふかやだひすき! キャンペーン

キャンペーン対象

従量料金Bプラン30～60Aのお客様検針票をご用意の上お電話ください!
ホームページでも受け付けています♪

電気料金は?

東京電力の基本料金及び従量料金をそれぞれ3%引きでご提供!

家庭向け電気

環境にやさしい電気をつかきましょう!

弊社では、自然エネルギー由来を主体とした電気の安定供給を行っています。また、市内で作られる太陽光発電による卒FIT電気やFIT電気の調達を進めることで、地産地消率を高めています。

問い合わせ

ふかやeパワー(株) 担当: 紺野
TEL: 578-8217

詳しくは、当社ホームページにて
(ふっかちゃんでんきで検索)



ふっかちゃんでんきオリジナル
今治産フェイスタオル
(33cm×80cm・非売品)

今すぐゲットしよう

※『ふっかちゃんでんき』は深谷市も出資する地域に根差した電力会社です。

北京2022パラリンピックで深谷市ゆかりのアスリートが大活躍!

冬季パラリンピック通算金メダル獲得数日本選手単独最多
金メダル3個 銀メダル1個獲得

むらおかももか

村岡桃佳選手

深谷市出身の村岡桃佳選手が、北京パラリンピックでアルペンスキーの5種目に出場し、金メダル3個、銀メダル1個を獲得する素晴らしい結果を残しました。前回大会で獲得した金メダル1個を含めて通算4個の金メダルは、冬季

村岡選手 北京パラリンピック競技結果

日程	種目	タイム	順位
3月5日	女子滑降座位	1分29秒77	金メダル
3月6日	女子スーパー大回転座位	1分23秒73	金メダル
3月7日	女子スーパー複合座位	2分12秒14 (2回合計タイム)	銀メダル
3月11日	女子大回転座位	2分02秒27 (2回合計タイム)	金メダル
3月12日	女子回転座位	1分45秒54 (2回合計タイム)	5位入賞



▲アルペンスキー女子スーパー大回転座位で滑走する村岡選手=3月6日、中国・延慶 (dpa/時事通信フォト)

男子スノーボードクロス下肢障害 **5位入賞**
男子バンクドスラローム下肢障害 **8位入賞**

いちかわたかひと

市川貴仁選手

深谷市在住で、北京パラリンピックに出場した市川貴仁選手が、男子スノーボードクロス下肢障害でスノーボード日本人出場選手中、最高順位である5位入賞、男子バンクドスラローム下肢障害では、8位入賞という好成績を収めました。

市川選手 北京パラリンピック競技結果

日程	種目	タイム	順位
3月6日	男子スノーボードクロス下肢障害LL2	—	5位入賞
3月11日	男子バンクドスラローム下肢障害LL2	1分11秒31 (決勝)	8位入賞



◀男子スノーボードクロス下肢障害LL2の予選1回目でジャンプする市川選手=3月6日、中国・帳家口(時事)

新たに始まる制度・事業や、生活に身近な話題などをお知らせします

市長の深い話

谷が

深谷市長
小島 進

北京パラリンピック活躍選手から学ぶこと



先日閉幕した北京パラリンピックでは、深谷市ゆかりの選手が大活躍してくれました。深谷市親善大使の村岡桃佳選手は、アルペンスキーで金メダル3個、銀メダル1個を獲得し、冬季日本選手史上最多となる金メダル通算4個となりました。村岡選手はソチ大会、平昌大会に続く3大会連続の出場で、今大会では日本代表選手団の主将も務め、日本選手で最初にメダルを獲得するなど選手団に勢いをつけてくれました。また、スノーボード日本代表選手の中で最年少であり、パラリン

ピックに初出場した市内在住の市川貴仁選手は、出場した2種目ともに入賞という素晴らしい成績を収めました。北京出発前にそれぞれ行った壮行会では、村岡選手は「メダルを獲得して、いい報告をしたい」と意気込みを語り、市川選手は「深谷市、日本代表として恥ずかしくない滑りを届けたい」と力強く語ったなかで、二人ともその言葉どおり見事な活躍を見せてくれました。今から、4年後も楽しみに期待したいと思います。さて、4月は新生活や新社会人として、新たな一歩を踏み出す人がたくさんいます。そんな皆さんには、ぜひ夢や希望を持ち、その実現に向けて具体的な目標を定め、「コツコツと日々努力をしてほしい」と思います。今回活躍したパラアスリートの二人も、大きな目標を抱き、日々の厳しい練習で努力を積み重ねたからこそ、このような素晴らしい結果に結びついたのだと思います。この春に新たな一歩を踏み出す皆さんが、これからの生活を有意義に過ごし、輝かしい未来を切り開いていくことを期待しています。



～ 備えよう『もしも』のために～

深谷市ハザードマップを一新しました

総務防災課 ☎574-6635

市では、国や県が新たに公表した『想定し得る最大規模の降雨（およそ1000年に1度の確率で降る大雨）により河川が氾濫した場合の想定』をみなさんにお伝えするために、ハザードマップを一新し、広報ふかや4月号と一緒に各家庭に配布しました。

『もしも』災害が起きたときに、ご自身やご家族の命が守れるよう、次の活用方法を参考に日ごろから備えておきましょう。

◆新しいハザードマップの活用方法

- ・自宅の被害想定を確認する。
- ・避難を助ける情報やその情報の取得方法を確認する。
- ・各家庭で、新しい被害想定を踏まえた避難計画を検討し、ハザードマップ裏表紙の『わが家の避難計画（マイ・タイムライン）』に検討の結果を記入しておく。
- ・日ごろからできる備えや、検討した避難計画がいつでも確認できるよう、ハザードマップを『すぐ手に取れるところ』に置いておく。



※詳しい内容は、配布したハザードマップをご覧ください。

ありがとうの手紙



最優秀賞
小学校高学年の部
お母さんへ

常盤小学校6年（現中学校1年）新井優月さん

母がカレーを作っていた。私が「手伝うよ」と言うと、母はすっごく喜んで、「ありがとう」と言ってくれた。私の心は、はずんだ。

サラダのきゅうり切りをまかされた。「ありがとう、助かるなあ。」と言われ、私の心は温かくなった。

レタスもトマトも切って、サラダの出来上がり。「おいしそうだね、ありがとう。」と母の言葉に心がおどる。

ありがとうの何気ない言葉で、顔も心もスマイル。いい気分。お母さん、ありがとう。



最優秀賞
小学校低学年の部
わたしのまわりの人たちへ



幡羅小学校1年（現2年）飯野比菜乃さん

パパ、まい日はたらいってくれてありがとう。ママ、おいしいごはん作ってくれてありがとう。先生、べんきょうおしえてくれてありがとう。

きゅう食の先生、おいしいきゅう食をありがとう。お友だち、まい日いっしょにあそんでくれてありがとう。

いっしょうけんめい考えたら、たくさんのありがとうがありました。これからは、しぜんとありがとうに気づけるようになりたいです。

障害者自動車等燃料費補助の対象者を拡大します

問い合わせ 障害福祉課 ☎571-1011・☎574-6667

4月から障害者自動車等燃料費補助の対象者を拡大します

身体障害者手帳、精神障害者保健福祉手帳を持つ18歳以上のかたは、障害者自動車等燃料費補助について、本人が車両を所有し運転する場合のみ対象でしたが、4月1日（金）からは介護者が車両を所有し運転する場合も補助対象となります。

手帳種別	身体障害者	知的障害者	精神障害者
手帳要件	1級、2級、3級	④・A・B	1級、2級
車両所有者	本人	または 介護者	介護者
運転免許証	本人	または 介護者	介護者

※介護者とは配偶者、直系血族およびその配偶者、兄弟姉妹およびその配偶者、同居の親族などのごとです。

新たに自動車等燃料費補助の登録を希望するかた、福祉タクシー

利用補助から自動車等燃料費補助への変更を希望するかたは、登録に必要なものを用意して手続きしてください。

なお、新たに自動車等燃料費補助を登録した場合、申請日が補助対象開始月となります。

また、福祉タクシー券利用補助から自動車等燃料費補助に変更した場合、福祉タクシー券は使用できなくなります。福祉タクシー利用補助を受けているかたで、自動車等燃料費補助への変更を希望しないかたは手続きの必要はありません。

登録に必要なもの ①障害者手帳 ②車両を運転するかたの運転免許証（写し）、③登録する車両の車検証（写し）、④障害者本人名義の金融機関の口座の通帳（写し）、⑤令和4年度福祉タクシー券（福祉タクシー利用補助から変更するかたのみ）

申請場所 障害福祉課または各総合支所

市有地を一般競争入札で売却します

公共施設改革推進室 (☎568-5009)

売却予定物件

物件番号	土地の所在	地目	地積 (㎡)
土地 4-1	西島町二丁目15番4	宅地	123.69
土地 4-2	西島町二丁目15番10、11	宅地	584.84
土地 4-3	西島字内谷田36番4、37番4	雑種地	686.41
土地 4-4	緑ヶ丘106番1	宅地	158.89
土地 4-5	長在家字前天沼1037番	雑種地	1,390.78
土地 4-6	上柴町東一丁目16番2	宅地	276.46

※都合により物件内容等が変更になる場合があります。

入札日 6月24日(金)

実施案内書の配布期間・配布場所

4月25日(月)～6月3日(金)に問い合わせ先または市ホームページから入手可能。

☎5月20日(金)～6月3日(金)までに問い合わせ先へ

5月21日(木)から電話または直接問い合わせ先へ

【LINE入門】
対象●市内在住・在勤でスマートフォン初心者のかた
とき・ところ●5月26日(木)午前9時45分～11時45分・上柴公民館

【スマホ入門】
対象●市内在住・在勤でスマートフォン初心者のかた(Phoneは対象外)
とき・ところ●5月19日(木)午前9時45分～11時45分・上柴公民館
定員●先着20人
持ち物●スマートフォン
参加料●500円(資料代)
講師●ITサポーター深谷

「ちいきの先生」募集中!
小学生の自主学習を支援する『がんばんルクム』で、学習指導・相談を行う『ちいきの先生』を募集します。
対象●18～75歳のかた
支援教科●国語・算数

【生涯学習スポーツ振興課】
5月21日(木)から電話または直接問い合わせ先へ

【ITサポーター深谷】
4月21日(木)から電話または直接問い合わせ先へ

第70回記念埼玉県美術展覧会
出品作品の募集
問 県文化資源課 (☎048-8330)

学習支援ボランティアを募集します
問 (一社) 彩の国子ども・若者支援ネットワーク アスポート学習支援本部 (☎048-8331-2688)
市内在住・在学の中学生・高校生のための学習支援教室で、学習を支援するボランティアを募集します。
対象●学生(大学生、専門学校生、短期大学生、通信大学生)、社会人
活動日●週2回(火曜日午後6時～8時、土曜日午後2時30分～4時30分)
活動場所●深谷市役所など

富士重忠公講演会
問 文化振興課 (☎577-4501)
とき●6月5日(日)午後1時～3時30分
ところ●花園文化会館アドニス大ホール
定員●700人
講師●加来耕三氏(歴史家)
☎4月11日(月)～5月8日(日)午後11時59分までに市ホームページから電子申請で申し込み

市営住宅入居者募集(定期・随時)
問 埼玉県住宅供給公社熊谷支所 (☎577-6043)
対象●応募には世帯の状況や収入など一定の要件があります。詳しくは、4月1日(金)から配布する募集案内をご覧ください。
募集案内・申込書●問い合わせ先のほか建築住宅課、市役所本庁舎総務課へお問い合わせください。

イベント
中山道深谷宿本舗からのお知らせ
問 中山道深谷宿本舗 (☎575-0088)

荒川中部土地改良区臨時職員募集
問 荒川中部土地改良区 (☎571-0598)
勤務期間●5月1日(日)～令和5年3月31日(金)午前8時30分～午後5時15分
職務内容●管内用排水路見廻り、管理など
時給●970円
定員●1人
☎4月20日(水)までに問い合わせ先へ履歴書を持参

【下見会(要予約)】
とき・ところ●4月8日(金)上柴住宅
☎午前10時、宿根住宅☎午前11時、新井住宅☎午後1時30分
☎4月7日(木)までに問い合わせ先へ

【見学会(要予約)】
とき・ところ●4月8日(金)上柴住宅
☎午前10時、宿根住宅☎午前11時、新井住宅☎午後1時30分
☎4月7日(木)までに問い合わせ先へ

【下見会(要予約)】
とき・ところ●4月8日(金)上柴住宅
☎午前10時、宿根住宅☎午前11時、新井住宅☎午後1時30分
☎4月7日(木)までに問い合わせ先へ

市役所の連絡先

- 本庁舎 ☎366-8501 深谷市仲町11-1 ☎571-1211(代表)
- 岡部総合支所 ☎369-0203 深谷市普濟寺1626-3 ☎585-2212(岡部市民生活課)
- 川本総合支所 ☎369-1192 深谷市田中197 ☎583-2781(川本市民生活課)
- 花園総合支所 ☎369-1293 深谷市小前田2345-1 ☎584-1121(花園市民生活課)

- 月～金曜日 午前8時30分～午後5時15分(祝休日・年末年始を除く)
- 木曜日 市役所本庁舎1階の窓口業務は午後7時15分まで(一部取り扱えない業務があります)



火災、その他災害情報の問い合わせ
医療機関情報のご案内
●テレホンサービス
☎048-551-0119

防災行政無線
放送内容のご案内
●テレホンサービス
☎048-551-9000

募集



恋たま出張登録会(パーソナルカラー診断)
問 恋たま事務局 (☎048-789-7721)

結婚を希望する20歳以上の独身者のための県の公的な結婚支援センターです。希望者には無料のパーソナルカラー診断を行います。
とき●4月29日(祝)午前10時～午後4時
ところ●市役所2階会議室
利用登録料●市内在住者☎1万1000円(税込)・登録期間は2年間
☎4月26日(火)までに、『恋たま』ホームページで詳細を確認の上、『来所予約』をしてください。

みんなの声BOX

Q ウクライナ支援のための募金箱は設置されていますか。

A 市役所本庁舎、各総合支所、市内公民館に設置しています。

市では、ウクライナ各地の戦闘の激化により命や生活を脅かされているウクライナの方々を人道的に支援するため、募金箱を設置しています。集まった募金は、日本赤十字社を通じ、人道危機対応およびウクライナからの避難民を受け入れる周辺国などにおける救援活動に充てられます。皆さまのご協力をお願いします。

設置期間：5月31日(木)まで
問い合わせ 秘書課 (☎574-6631)

シルバー・サポーター制度 協賛事業所募集中!!



深谷警察署交通課 (☎575-0110)
寄居警察署交通課 (☎581-0110)

シルバー・サポーター制度協賛事業所として、運転免許を自主返納した高齢者の生活をサポートしてみませんか。

シルバー・サポーター制度とは？

高齢者の運転免許が自主返納しやすい環境づくりのため、協賛事業所の協力により、日常生活における支援（タクシー運賃や物品代金割引などの特典）を提供する制度です。

- 協賛事業所に認定されると、『シルバー・サポーター制度協賛事業所』として県警のホームページに掲載します。
- 警察署で運転免許の自主返納の手続きをした際、深谷市の『シルバー・サポーター制度協賛事業所』一覧表で事業所名をお知らせします。

参加料 ● 3500円(保険料を含む)
④ 4月26日(火)までに参加料を添えて
 深谷ビッグタートル (☎572-3000) へ

初心者剣道教室
④ 市剣道連盟・高山さん (☎090-4727-5941)

対象 ● 幼稚園年長以上
 とき ● 5月8日～6月26日までの毎週日曜日午後5時～7時(全8回)
④ ころ ● 幡羅公民館
定員 ● 先着20人
参加料 ● 2000円(保険料を含む)
④ 4月22日(金)までに深谷ビッグタートル (☎572-3000) へ

**小中学生
社交ダンス体験会**
④ 市ボールルームダンス連盟・橋本さん (☎090-1462-4003)

対象 ● 中学生以下
 とき ● 5月9日～30日までの毎週月曜日午後5時～6時(全4回)
④ ころ ● 南公民館多目的室
定員 ● 先着10人
参加料 ● 保険料300円(当日集金)
④ 4月30日(土)までに問い合わせ先または深谷ビッグタートル (☎572-3000) へ

**令和4年度
市民テニスシングルス大会**
④ 市テニス協会事務局(ハタヤスポ

参加料 ● 3500円(保険料を含む)
④ 4月26日(火)までに参加料を添えて
 深谷ビッグタートル (☎572-3000) へ

**深谷ビッグタートル
フィットネス教室**
④ 深谷ビッグタートル (☎572-3000)

対象 ● 18歳以上

**深谷ビッグタートル
令和4年度休館日のお知らせ**
④ 深谷ビッグタートル (☎572-3000)

休館日 ● 5月16日(月)、9月14日(水)、11月22日(火)、12月29日(木)と令和5年1月3日(火)(テニスコート・グラウンドの申請は、午前8時30分～午後5時まで受け付け)

スポーツ・レクリエーション



【アメリカンフラワー、手作りバッグ展】
 とき ● 4月6日(水)～18日(月)午前10時～午後5時(4月6日(水)は正午から、最終日は午後3時まで)
④ ころ ● 深谷宿本舗内ギャラリー
出展者 ● 岩崎三枝氏・河田富美氏

【押し花展】
 とき ● 4月20日(水)～5月2日(月)午前10時～午後5時(4月20日(水)は正午から、最終日は午後3時まで)
④ ころ ● 深谷宿本舗内ギャラリー
講師 ● 中村ハナ子氏

フィットネス教室一覧

教室	とき(4～6月)
ヒップホップ入門	月曜日 午後1時～2時
かんたんエアロ	火曜日 午前10時～11時
ZUMBA(ズンバ)®夜	火曜日 午後6時～7時
ナイトリラックスヨガ	火曜日 午後8時15分～9時15分
ZUMBA(ズンバ)®	水曜日 午前9時～10時
リラックスヨガ	水曜日 午後1時30分～2時30分
Bフィットネス	木曜日 正午～午後1時
入門エアロ	金曜日 午前9時30分～10時30分
入門ヨガ	金曜日 午前11時45分～午後0時45分
ストレッチヨガ	土曜日 午後8時～9時

※教室の時間・内容などは、変更になる場合があります。

令和4年度スポーツ安全保険のご案内

④ (公財) スポーツ安全協会埼玉県支部 (☎048-779-9580)

令和4年度スポーツ安全保険の加入を受け付けています。
対象 ● スポーツ活動や文化活動などを行う4人以上の団体
保険期間 ● 4月1日(金)～令和5年3月31日(金)(4月1日以降の申し込みは、加入依頼書を送付した消印日と払込日のいずれか遅い日の翌日から有効)
補償内容 ● 傷害保険・賠償責任保険・突然死葬祭費用保険

防災士になって地域で活躍してみませんか？

総務防災課 (☎574-6635)

市では、地域の防災活動で活躍する防災士を増やすため、防災士資格取得経費の一部を補助しています。

対象 市内在住で次のすべてを満たすかた
 ①防災リーダーとして市内の自主防災組織などで活動する意思がある ②市内の自主防災組織(または自治会)に加入し、自主防災組織の代表者(または自治会の長)の推薦を受けている ③市防災士名簿への登録と市内の自主防災組織などへの情報提供に同意する ④市税に滞納がない

対象経費
 ①防災士研修機関が実施する講座の受講料
 ②防災士資格取得試験の受験料
 ③防災士認証の登録料

補助金額
 対象経費の2分の1の額(3万円を上限)
 申し込み方法など詳しくは、市ホームページでご確認ください。



掛け金 ● 中学生以下1800円・1450円・1万1000円、高校生以上1800円～1万1000円
 ※活動内容により異なります。詳しくは問い合わせ先ホームページでご確認ください。

④ 問い合わせ先ホームページから申し込み

キッズ少林寺拳法教室(前期)

④ 市少林寺拳法連盟・吉野さん (☎573-1798)

対象 ● 5歳～小学生
 とき ● 5月10日～31日までの毎週火曜日午後7時～8時(全4回)
④ ころ ● 深谷ビッグタートル武道場

初心者弓道教室

④ 市弓道連盟・矢木さん (☎575-1128)

対象 ● 中学生以上の市内在住・在勤・在学者(中・高校生は要相談)
 とき ● 5月6日～6月7日までの毎週火・金曜日の午後7時30分～9時30分(全10回)
④ ころ ● 深谷ビッグタートル弓道場
定員 ● 先着6人

④ 市内571-0563)

対象 ● 市内在住・在勤・在学者、および協会登録者
 とき ● 5月29日(日)、6月5日(日)
④ ころ ● 仙元山公園テニスコート
定員 ● 男性150人、女性100人
参加料 ● 1000円(保険料を含む)
④ 5月7日(土)午後5時までに参加料を添えて問い合わせ先へ

くらしの情報



**市提携保養所
『ホテルファミリーオみなかみ』**
④ ホテルファミリーオみなかみ (☎0278-20-6060)

市内在住・在勤者は、お得に宿泊できます。

宿泊料金 ● 大人18000円、子ども16500円(繁忙期・土・休前日および特定日を除く)
 ※詳しくは問い合わせ先へ

**遺言の日記念
相続問題電話相談会**
④ 埼玉弁護士会法律相談センター (☎048-710-5666)

埼玉弁護士会では、遺言の日を記念して、弁護士が無料で遺言および相続に関する法律相談に応じます。
 とき ● 4月16日(土)午後1時～4時(受

付は3時30分まで)
相談専用電話 ● 048-861-0200

お知らせ



住宅用省エネ設備設置費補助制度

④ 環境課 (☎577-6539)

対象となる省エネ設備 ● 太陽光発電システム(10キロワット未満)、家庭用燃料電池コージェネレーションシステム(エネファーム)、太陽熱利用システム(自然循環型または強制循環型)、地中熱利用システム、定置用リチウムイオン蓄電池、電気自動車等充給電設備(V2H)、V2Hに対応した電気自動車、プラグインハイブリッド自動車または燃料電池自動車(V2Hを設置した場合に限る)

補助額 ● 太陽熱利用システム1基3万円、太陽光発電システム・エネファーム1基5万円、それ以外1基6万円(市内業者が工事を請け負った場合もしくは市内小売電気事業者より電気の供給を受ける場合に別途加算あり)

※対象となる設備や条件、申請方法について詳しくは、市ホームページ、要綱、パンフレットを必ず確認してください。

祝!! 100歳

お誕生日
おめでとうございます



たまだ のりさん(人見)2月1日生



にしむら はるさん(黒田)2月4日生



いしかわ ハナさん(江原)2月8日生



たかはし カツさん(大谷)2月17日生

特別児童扶養手当および特別障害者手当などの手当額が改定されました
 特別児童扶養手当Ⅱ（こども青少年課）(☎574-6646)、特別児童扶養手当Ⅰ（障害福祉課）(☎571-1011)

特別児童扶養手当および特別障害者手当などの手当額が次のとおり改定されました。

4月分からの手当額(月額)	
特別児童扶養手当(1級)	52,400円
特別児童扶養手当(2級)	34,900円
特別障害者手当	27,300円
障害児福祉手当	14,850円
福祉手当(経過措置分)	14,850円

埼玉県環境影響評価条例に基づく説明会について

埼玉県環境政策課 (☎048-83013041)

埼玉県環境影響評価条例に基づく準備書説明会が開催されます。詳しくは主催者へお問い合わせください。

【彩の国資源循環工場サーマルサイクル施設更新工事(寄居町彩の国資源循環工場内)】
 主催者 ● オリックス資源循環(株) (☎090-5190-5771)
 とき・ところ ● 4月26日(火)午後2時30分〜4時・花園文化会館アドニス

得に基づき審査を行います。

手続きに必要なもの ● ①在学期間のわかる在学証明書(原本)または学生証(両面をコピーしたものでも可) ● ②年金手帳または基礎年金番号通知書 ● ③本人確認書類

※代理人申請の場合、①・②のほか、代理人の本人確認書類(運転免許証など)が必要(別世帯の代理人は、委任状も必要)です。

申請は年度ごとに必要です

申請が遅れると、障害年金や遺族年金が受けられなくなる場合もありますので、早めに申請してください。
 ※令和3年度に学生納付特例の承認を受け、令和4年度も在学予定のかたには、日本年金機構(年金事務所)から再申請用紙が送付されます。引き続き同じ学校の学生であれば必要事項を記入の上、返送してください。
 令和4年度国民年金保険料Ⅱ月額1

集会室

【株式会社興産レガリア一廃・産廃処理施設整備事業(御稜威ヶ原工業団地内)】
 主催者 ● (株)シタラ興産 (☎574-0310)

とき・ところ ● 4月21日(木)午後2時〜4時・深谷市民文化会館、4月22日(金)午後2時〜4時・熊谷文化創造館さくらめいと

パパ・ママ応援シヨップ優待カードが新しくなります!

子ども青少年課 (☎574-6646)

『パパ・ママ応援シヨップ優待カード』は、3月末日をもって有効期限が満了となりました。

紙の優待カードを利用するかたを対象に、新しい優待カードを配布します。スマートフォン向けアプリ版を利用するかたは自動的に新しいカードに切り替わるため、更新手続きは不要です。

対象 ● 18歳に達して次の3月31日を迎えるまでの子ども(県内在住・在園・在学のいずれか) または妊娠中の人がいる世帯

配布場所 ● 問い合わせ先、保健センター、各総合支所、キララ上柴行政サービスセンター
 申し込み ● 保護者本人であることを

6,590円

※保険料は納付期限までに、納めてください。

事業者向け消費税のインボイス制度説明会

熊谷税務署 (☎521-2905)

令和5年10月から開始される消費税のインボイス制度について事業者向けの説明会を令和4年5月から各月2回程度実施します(事前予約制)。詳しい開催情報は、国税庁ホームページをご覧ください。

深谷市ハッピーエンゼル支援事業(深谷市不妊治療費補助事業)

保健センター (☎575-1101)

3月31日までに不妊治療が終了し、県へ不妊治療費助成事業の申請を行った治療分については、4月以降も補助金の申請を受け付けます。

証明するもの(運転免許証・保険証など)とお子さんの生年月日が確認できるもの(お子さんの保険証・母子手帳など)を持参して配布場所へ

児童扶養手当額

子ども青少年課 (☎574-6646)

父母の離婚などで、父または母と生計を同じくしていない子どもを養育している家庭に支給される児童扶養手当の手当額が、令和4年4月分から次のとおり改定されました。

子どもの人数	支給区分	手当額(月額)
基本額 1人の場合	全部支給	43,070円
	一部支給	43,060円〜10,160円
2子加算	全部支給	10,170円
	一部支給	10,160円〜5,090円
3子以降加算 (1人につき)	全部支給	6,100円
	一部支給	6,090円〜3,050円

※所得などに応じて決定されます。所得制限額の変更はありません。

住宅用火災警報器の設置状況調査のお願い

予防課 (☎571-0913)

市消防本部では、4月初旬〜5月初旬にかけて無作為に抽出した32

申請は、治療が終了した日の属する年度の3月31日まで、または埼玉県不妊治療費助成金支給決定書の支給決定日から60日を経過した日のいずれか遅い日までです。

年度をまたいだ治療分の申請は、詳細が決まり次第ホームページなどでお知らせします。

市役所本庁舎でキャッシュカードによる口座振替の申込が始まります

課税課 (☎574-6639)

キャッシュカードによる市税などの口座振替申込が本庁舎で完結でき、口座振替依頼書の記入・押印、および金融機関窓口への提出が不要になります。

対象科目 ● 市県民税(普通徴収)、固定資産税・都市計画税、軽自動車税(種別割)、国民健康保険税(普通徴収)、後期高齢者医療保険料(普

0世帯に住宅用火災警報器の設置状況調査を実施します。記載されている内容を確認してアンケートの回答をお願いします。
 ※職員が警報器の購入を求めたり自宅内を調査したりすることは一切ありません。

国民年金保険料の「学生納付特例制度」

熊谷年金事務所 (☎522-5012)、保険年金課 (☎574-6641)

学生納付特例制度をご活用ください
 学生の皆さんも、20歳になったら必ず国民年金に加入し、保険料を納めることが法律で義務付けられています。しかし、学生本人の収入が一定額以下のときには、申請により保険料の納付が猶予される『学生納付特例制度』があります。

対象 ● 国民年金第1号被保険者で学校教育法に規定する大学(大学院)、短期大学、高等学校、専修学校などに在籍する学生
 ※本人の前年所得が128万円を超えるときは対象外(学生に扶養親族がいる場合、限度額を引き上げ)

対象期間 ● 申請時点から2年1カ月前までの期間をさかのぼって申請できます(既に納付された期間を除く)
 なお、申請期間に対応する前年所

通徴収)、保育園等保育料、市営住宅等使用料、上下水道料金
 とき ● 4月1日(金)から

持ち物 ● 引落しとされる金融機関のキャッシュカード(暗証番号の入力が必要)、本人確認書類
 ※詳しくは市ホームページをご覧ください。

口座振替新規申し込みで地域通貨(500円)をプレゼント

課税課 (☎574-6639)

対象 ● 次のすべてを満たすかた
 ■ 対象科目の口座振替(自動引落)新規申込者
 ■ 専用ウェブサイトで応募したかた

令和4年8月末日時点において対象科目に滞納がないかた

対象科目 ● 市県民税(普通徴収)、固定資産税・都市計画税、軽自動車税(種別割)、国民健康保険税(普通徴収)、後期高齢者医療保険料(普通徴収)、保育園等保育料、市営住宅等使用料、上下水道料金

※年金天引きから口座振替への変更は対象外
 8月31日(木)までに申し込み
 ※申込方法およびキャンペーンについては詳しくは市ホームページをご覧ください。



深谷シネマ 4月の上映スケジュール 通常料金 1,200円 障がい者 900円
NPO法人市民シアター・エフ(☎551-4592)【火曜日定休】

4月 3日(日) 開館20周年記念 特別上映(吉永小百合さん主演作品)	いのちの停車場 午前9時30分～ [日本/1時間59分]	動乱 (デジタルリマスター版) 正午～ [日本/2時間30分]	護られなかった者たちへ 午後3時～ [日本/2時間14分]	グレタ ひとりぼっちの挑戦 午後5時50分～ [スウェーデン/1時間41分/ ドキュメンタリー/字幕]	ほんとうのピノッキオ 午後8時～ [イタリア/2時間4分/字幕]
4月 11日(月) 老後の資金がありません! 午前9時30分～ [日本/1時間55分]	リスペクト 午後0時10分～ [米国/2時間26分/字幕]	琵琶法師 山鹿良之 ※10日(日)監督トークあり 午後3時10分～ [日本/1時間20分/ドキュメンタリー]	ユダヤ人の私 午後5時～ [オーストリア/1時間54分/ ドキュメンタリー/字幕]	ダンサー・ イン・ザ・ダーク 午後7時30分～ [デンマーク/2時間20分/ 字幕]	
4月 19日(日) ユダヤ人の私 午前9時30分～ [オーストリア/1時間54分/ ドキュメンタリー/字幕]	老後の資金がありません! 正午～ [日本/1時間55分]	由宇子の天秤 午後2時30分～ [日本/2時間33分]	リスペクト 午後5時30分～ [米国/2時間26分/字幕]	ドーナツキング 午後8時30分～ [米国/1時間39分/ドキュメンタリー/字幕]	
4月 26日(日) 巴里のアメリカ人 ※学生料金500円 午前9時30分～ [米国/1時間53分/字幕]	ONODA 一万夜を越えて ※予告編なし 正午～ [フランス・日本・他合作/ 2時間54分]	クナシリ 午後3時20分～ [フランス/1時間14分/ドキュメンタリー/字幕]	ドーナツキング 午後5時10分～ [米国/1時間39分/ドキュメンタリー/字幕]	由宇子の天秤 午後7時20分～ [日本/2時間33分]	

上映情報は全て予定です。予告なしに変更する場合がありますのでご了承ください。

※新型コロナウイルス感染症対策のため、マスクの着用や来館前の検温、手洗いなどにご理解ご協力をお願いいたします。

図書館休館日

深谷・川本・花園図書館共通 【4月】 4日(月)・8日(金)・11日(月)・18日(月)・25日(月)
【5月】 2日(月)・9日(月)・13日(金)・16日(月)・23日(月)・30日(月)
上柴・岡部図書館 【4月】 8日(金) 【5月】 13日(金)

深谷グリーンパーク・パティオ (☎574 - 5000・火曜日休館)

- 営業時間:午前10時～午後9時(最終入場は午後8時15分)
- 入場料:一般=1,000円、小・中学生=500円
- 市民限定2割引券を配布(市役所本庁舎・総合支所・公民館)。市民限定2割引カードを発行(パティオ)。
- 深谷駅より無料シャトルバスの送迎あり(土・日・祝のみ)
- 新型コロナウイルス感染症対策のため、『体調管理表の記入』にご協力ください。

イベント名	とき・内容	備考
すこやかキッズ体操教室(全10回)	4月15日～6月24日の毎週金曜日(祝日を除く)午後4時～4時50分	対象/未就学児(幼稚園年少児～) 定員/10人 参加料/10,000円 ☎電話または直接パティオへ(事前申込制)
季節のフラワーレッスン 母の日に贈るリースボード 教室(初級)	5月7日(土)①午前10時～11時30分 ②午後1時～2時30分 母の日に贈るフラワーギフトを作ります。	対象/小学生以上(低学年は保護者同伴) 定員/各回先着16人 参加料/1,800円 講師/善本由紀氏(株日比谷花壇) ☎4月6日(水)午前11時から電話で申し込み
無料園芸体験イベント ユリの球根植付体験	5月14日(土)午前9時～正午 小雨決行、悪天候時は21日(土)へ順延 ※1人あたりユリの球根10球プレゼント	対象/中学生以上 定員/先着80人 持ち物・服装/汚れても良い服装・履き物・軍手・帽子 ☎4月6日(水)午前11時から電話で申し込み

【図書館からのお願い】図書資料は返却期限内にお返しください。

狂犬病予防集合注射

問 環境衛生課 (☎578 - 7332)

対象 生後91日以上の子犬
持ち物 案内はがき(登録されている飼い主のかた)
※市外で登録されている犬を譲り受けたり、市外で登録した犬を連れて転入した場合は、犬の転入手続きのため、鑑札をお持ちください。

料金 1頭につき3,500円(注射料金2,950円・済票交付手数料550円)
ただし、新たに登録が必要な場合は新規登録手数料3,000円が別途必要となります(注射との合計6,500円)。
※案内はがきが届いたかたで、飼い主の変更やすでに犬が死亡・行方不明の場合は、ご連絡ください。
※日程表の期間以外は個別に獣医師にかけ注射を受けてください(料金が異なります)。

令和4年度狂犬病予防集合注射日程表

4月	午前		午後	
	9時～10時	10時30分～11時30分	1時～2時	2時30分～3時30分
11日(月)	春日神社	川本農業者トレーニングセンター	長在家東自治会館	中折之口自治会館
12日(火)	上原集会所	川本総合支所	荒川集荷所	花園就業改善センター
14日(木)	上郷自治会センター(花園地区)	武蔵野自治会館	下郷公民館(花園地区)	花園総合運動公園
15日(金)	岡新田集会所	岡部公民館	わんぱくランド	-
18日(月)	JAふかやゆづりプラザ	JAふかや本郷プラザ	JAふかや榛沢プラザ	-
19日(火)	-	柴崎公園	藤沢公民館	大谷集落センター
21日(木)	明戸公民館	豊里公民館	北部運動公園駐車場(大寄公民館南側)	八基公民館
22日(金)	-	幡羅公民館	南公民館	-
24日(日)	9時30分～11時		1時30分～3時	
	深谷公民館			

※過去に実施した会場から変更または廃止となっている会場があります。また、日程が変更する場合がありますのでご注意ください。

納められた税金は私たちの暮らしのために大切に用いられるよう決められた納期限までに納付しようね

令和4年度 市税などの納付月

問 納税全般=収税課 (☎574 - 6639)、市県民税・軽自動車税=市民税課 (☎574 - 6637)、固定資産税=資産税課 (☎574 - 6638)、国民健康保険税=保険年金課 (☎574 - 6641)

科目	納付月と納期限		5月	6月	7月	8月	9月	10月	11月	12月	1月	2月
	5月31日(火)	6月30日(木)	8月1日(月)	8月31日(水)	9月30日(金)	10月31日(月)	11月30日(水)	12月26日(月)	1月31日(火)	2月28日(火)		
市県民税		1期		2期		3期		4期				
固定資産税(都市計画税)	1期		2期		3期		4期					
軽自動車税(種別割)	全期											
国民健康保険税			1期	2期	3期	4期	5期	6期	7期	8期		

各税証明書の発行・公図、土地台帳の閲覧・納付書の再交付・市税などの納付は各総合支所でも行っています。
岡部総合支所 (☎585 - 2212)、川本総合支所 (☎583 - 2781)、花園総合支所 (☎584 - 1121)

期限内納付にご協力ください

【収税課からのお知らせ】市税、国民健康保険税の納付は口座振替が便利です。

各種無料相談

※相談日が祝休日・年末年始に当たる場合は、お休みになることがあります。また、新型コロナウイルス感染症の影響により変更となる場合があります。

名称	問い合わせ	内容	とき	ところ
深谷市子ども家庭総合支援拠点(家庭児童相談室)	子ども青少年課 ☎571-1408	子どもに関する心配や悩み事の相談	月～金曜日 午前8時30分～午後5時15分(家庭児童相談室は午前9時～午後5時)	子ども青少年課 家庭児童相談室
虐待防止ホットライン	子ども青少年課 ☎574-3000	虐待が疑われる子どもを見つけた場合は、ご連絡ください	月～金曜日 午前8時30分～午後5時15分	子ども青少年課
子どもスマイルネット	子どもスマイルネット ☎048-822-7007	子ども(原則18歳未満)に関する悩み電話相談	毎日 午前10時30分～午後6時	浦和合同庁舎別館
行政相談	自治振興課 ☎574-8597	行政に関する苦情・要望など	毎月第2・3木曜日 午後1時30分～4時	市役所本庁舎2階 相談室2-2
法律相談(弁護士)	自治振興課 ☎574-8597	離婚、金銭貸借、商取引などの法律に関する相談 予約制	火曜日 午後1時30分～4時30分、 第4木曜日 午前9時～正午	市役所本庁舎2階 相談室2-1
登記・法律相談(司法書士)	自治振興課 ☎574-8597	相続、登記などの法律に関する相談 予約制	木曜日 午後1時30分～4時30分	市役所本庁舎2階 相談室2-1
市民相談	自治振興課 ☎574-8597	市民生活に関する相談	月・水・金曜日 午前9時30分～正午、 午後1時～4時30分 ※受け付けは午後4時まで	市役所本庁舎2階 相談室2-1
消費生活相談	消費生活センター ☎571-2805	商品契約に関する苦情など	月～水・金曜日 午前10時～正午、午後1時～4時	市役所本庁舎2階 相談室2-2
不動産相談	自治振興課 ☎574-8597	土地や建物の売買、賃貸など、 不動産に関する相談 予約制	毎月第1火曜日 午前9時～正午	市役所本庁舎2階 相談室2-1
交通事故相談	交通事故相談所 ☎048-830-2963	交通事故に関する相談	月～金曜日 午前9時～正午、午後1時～5時 ※受け付けは午後4時30分まで	県庁第2庁舎 交通事故相談所
教育相談	教育研究所 ☎572-9456	子どもの発達障害や、不登校・いじめ・非行など、学校生活上の不 適応や悩みについての相談	月～金曜日 午前9時～正午、午後1時～4時30分 ☒e-net@city.fukaya.saitama.jp	教育研究所
よろず人権相談(人権擁護委員)	人権政策課 ☎574-6643	生活全般で感じた人権上の困 り事や悩みなどの相談 予約制	4月11日(月)・25日(月)、5月10日(火) 午前9時～正午	市役所本庁舎2階 会議室
女性の悩み相談室	人権政策課 ☎574-6643	仕事・家庭・夫婦の悩みなどの 相談 予約制	水曜日 午前10時～正午、午後1時～3時	市役所本庁舎3階 相談室3-1
DV相談	市配偶者暴力相談支援センター ☎574-6643	配偶者やパートナーからの暴 力などに関する相談	月～金曜日 午前8時30分～午後5時15分	市配偶者暴力相談 支援センター
内職・就職・求人相談	内職・就職相談室 ☎573-1171	内職の仕事紹介、内職求人の 受け付け、就職相談 予約制	月・木曜日 午前10時～正午、午後1時～3時	上柴公民館 ミーティングルーム1
ふるさとハローワーク	ふるさとハローワーク ☎551-2501	求人情報提供、職業相談・紹介 ※雇用保険など一部業務はハ ローワーク熊谷のみ取り扱い扱	月～金曜日 午前10時～午後5時	キララ上柴 ふるさとハローワーク
深谷若者サポートステーション	深谷若者サポート ステーション ☎577-4727	15～49歳の無業者の就労に 関する支援 予約制	月～金曜日、第4土曜日 午前9時～午後5時	深谷若者サポートステ ーション(西島4-2- 61ウエストビル2階)
埼玉県セカンドキャリアセンター	セカンドキャリアセンター ☎049-265-5844	シニア世代などの就職相談 予約制	火・金曜日 午前10時～正午、午後1時～4時	上柴公民館 ミーティングルーム1
障害福祉相談	市障害者基幹相談支援 センターうらら ☎551-8777	年齢問わず障害・難病に関する 困りごとや悩みなどの相談 ※事前予約も可	月～土曜日 午前8時30分～午後5時30分	市障害者基幹相談 支援センターうらら (境168-1)
生活困窮相談	自立相談支援機関 ☎568-5014	経済的に困窮しているかたの 生活や仕事に関する相談	月～金曜日 午前8時30分～午後5時 15分※木曜日のみ午後7時15分まで	生活福祉課
健康相談	保健センター ☎575-1101	健康に関する相談 ※面接・オンライン相談は 予約制 ※電話・メール相談は随時	月～金曜日 午前8時30分～午後5 時15分 ☒hoken@city.fukaya.saitama.jp	保健センター (オンライン相談は ☒より予約)
こころの健康相談	保健センター ☎575-1101	心の健康や病気、福祉制度な どの相談 予約制(事前相談)	4月11日(月) 午前11時～正午	保健センター
ひきこもり等相談室	子ども青少年課 ☎574-6646	15～34歳の引きこもりなど に関する相談 予約制	毎月第1・3水曜日午後1時～5時 ※祝休日の場合は翌開庁日	子ども青少年課
エイズ相談・検査	熊谷保健所 ☎523-2811	エイズなどに関する相談と血 液検査 予約制	4月のエイズ相談・検査の予定はあ りません。	熊谷保健所

休日診療

眼科・耳鼻咽喉科休日診療医院

とき	休日診療医院名	問い合わせ	とき	休日診療医院名	問い合わせ
4月10日(日)	清水眼科医院	☎581-0378	5月1日(日)	神足眼科医院	☎574-6754
4月24日(日)	しばさき耳鼻咽喉科	☎570-0033			

※変更になる場合があります。最新の情報は、市ホームページをご確認ください。
※受診する場合は、事前に電話で確認の上お出かけください。

休日診療所・子ども夜間診療所(☎573-7723・国済寺319-3)

●休日診療所

診療日	4月 3日・10日・17日・24日・29日 5月 1日・3日・4日・5日・8日・15日・ 22日・29日
診療受付時間	午前9時～11時30分、午後2時～4時30分
診療科目	内科・小児科

●子ども夜間診療所

診療日	4月 2日・3日・9日・10日・16日・17日・ 23日・24日・29日・30日 5月 1日・3日・4日・5日・7日・8日・ 14日・15日・21日・22日・28日・29日
診療受付時間	午後7時～9時
診療科目	小児科(中学生以下)

地域医療を守るために
私たちの『ちょっとした心がけ』が大切です！

地域医療を守り育てるための『かきくけこ』活動

- か** かかりつけ医を持ちます！
- き** 救急車は適正に利用します！
- く** 薬は正しく飲みます！
- け** 健診を受けます！
健康づくりをします！
- こ** コンビニ受診はしません！

※コンビニ受診とは
『待ち時間が短い』『仕事の都合で診療時間中の
受診ができない』などの自己都合で、軽症にもか
かわらず、安易に夜間や休日の診療時間外に病院
を受診すること。

相談時間
24時間365日

電話番号
☎#7119

●埼玉県救急電話相談『#7119』
大人や子どもの急な病気やけがに関して、看護師の相談員が
医療機関を受診すべきかどうかなどを24時間365日でアド
バイスすることも、医療機関の案内をします。

●埼玉県医療機能情報提供システム
場所や診療科目、時間などの条件を入力すると、県内約1万
カ所の医療機関や薬局を検索することができます。
☒『埼玉県医療機能情報提供システム』で検索

医療機関の適正な利用を

認知症のかたとその家族が安心して集える交流の場
『認知症カフェ』に参加しよう！

【利用時のお願い】 新型コロナウイルス感染症拡大防止のため、利用時はマスクの着用と、事前に自宅での検温をお願いします。また、急きょ中止となる場合があります。事前に問い合わせ先までご確認ください。

名称	問い合わせ	とき・ところ	参加料
ふじさわ苑 オレンジカフェ	ふじさわ苑(☎571-1234)※1週間前までに電話(平日のみ受け付け)で要予約	4月17日(日)午前10時～11時・ふじさわ苑地域交流ホーム	100円
笑み 笑カフェオレンジ	笑カフェ(☎598-8020)※要予約(ランチ希望者は予約時に申し込み)	4月18日(月)午前10時～11時・笑カフェ(岡部駅前)	100円(希望者はランチ代500円)
カフェ・オレンジ ヴィラ	フラワーヴィラ(☎584-5550)※電話で要予約	4月24日(日)午前10時～正午・デイサービスセンターかぐや姫	無料
フラワーヴィラ 花園テラスカフェ	フラワーヴィラ(☎584-5550)※認知症に関する交流だけでなく、誰でも参加できます。	毎週水曜日の午後1時～3時・フラワーヴィラ花園テラス	100円程度(飲み物希望者のみ)
瑠璃色のふるさと	市社会福祉協議会(☎573-6563)※要予約(平日のみ受け付け)	4月27日(水)午前10時～11時30分・瑠璃光寺(稲荷町北9-25)	無料

※認知症に関しては、地域包括支援センターでも随時ご相談いただけます。

子宮頸がん予防ワクチン(HPVワクチン)について

【問い合わせ】 保健センター(☎575-1101)

子宮頸がん予防ワクチン(HPVワクチン)は、子宮頸がん全体の50～70%の原因とされる2種類のウイルスなどに対して感染の予防効果があると報告されており、日本では2種類のワクチンが定期接種のワクチンとなっています。

定期接種対象者 中学校1年生～高校1年生相当の女子(16歳の誕生日を迎える年度の末日まで)
※対象者に、予診票などを送付します。

接種回数 3回(接種完了までに6カ月間必要)

【キャッチアップ接種について】

国の方針に基づき、積極的接種勧奨の差し控えにより接種機会を逃したかたに対して、無料(公費)で接種の機会を設けます。詳しくは予診票に同封するリーフレットおよび市ホームページでお知らせします。

対象者 平成9年4月2日～平成18年4月1日生まれの女子で、このワクチン接種が未完了のかた

期間 令和7年3月31日(月)まで

申し込み 個別接種のため医療機関へ直接申し込み。予診票は該当者へ順次送付します。

5月のテーマは『地域にある助け合いの資源の紹介』

家族介護者教室

【問い合わせ】 長寿福祉課(☎574-8544)

内容 介護に関する講座、参加者同士の交流

対象 市内在住の家庭で介護しているかた、高齢者の介護に関心のあるかた

とき 5月11日(水)午後1時30分～3時30分 **ところ** 市役所本庁舎 会議室2-4

定員 先着20人 **講師** 萩原祐輔氏(深谷市社会福祉協議会第1層生活支援コーディネーター)

申し込み 4月11日(月)～28日(木)までに電話で問い合わせ先へ

がん個別検診を開始しました

【問い合わせ】 保健センター(☎575-1101)

がん個別検診(胃がん(胃内視鏡検査)・子宮頸がん・乳がん)は、4月から受診できます。がんは、早期発見・早期治療が大切です。ぜひこの機会に受診ください。なお、その他の各種健(検)診については6月開始となります。

実施期間 令和5年2月28日(木)まで

申し込み 各医療機関に直接お申し込みください。

種別	対象年齢※1	検診費※2	
胃がん(内視鏡)検診	50歳以上で偶数年齢になるかた	2,500円	
子宮頸がん検診	20歳以上で偶数年齢になる女性	1,200円	
乳がん検診	視診・触診	30歳代で偶数年齢になる女性	500円
	マンモグラフィ検査・視診・触診	40歳以上で偶数年齢になる女性	1,200円

※1 令和5年3月31日時点の年齢

※2 76歳以上、生活保護受給者などは無料

がん個別検診実施医療機関一覧

医療機関名	胃	子宮頸	乳	電話番号
あさみ医院	○			☎584-5565
いづかクリニック	○			☎551-1117
市川医院		●		☎581-0535
岩崎医院	○			☎572-8181
皆成病院	○			☎574-1111
かわべ内科	○			☎572-8215
川本メディカルクリニック			●※1	☎583-7777
菊地病院		●		☎571-0660
こくさいじクリニック			○	☎551-2525
彩花クリニック		●		☎584-7205
埼玉よりい病院	○			☎579-2788
桜ヶ丘病院	○	●		☎571-1171
佐々木病院	○		○※2	☎571-0242
すずきクリニック	○			☎580-6682
はしもとクリニック	○			☎551-8410
深谷産婦人科医院		●		☎571-7000
深谷赤十字病院		○	○	☎511-4388
深谷中央病院	○			☎571-8032
深谷寄居医師会メディカルセンター	○	○		☎570-6111
福島医院		●		☎571-0924
藤野クリニック	○			☎581-1035
益岡医院	○			☎585-5657
みやはらクリニック	○			☎583-7076
吉田医院	○			☎571-0232
四元医院			●※1	☎573-5200

●印は申し込み不要の医療機関です。直接受診してください。

※1 乳がん検診視触診(30歳代)のみ実施する医療機関です。

※2 乳がん検診(40歳以上)のみ実施する医療機関です。

母子保健

【大事なお知らせ】新型コロナウイルスの感染拡大状況により、急きょ、中止・延期する場合があります。市ホームページをご覧ください。事前にお問い合わせのうえ、お出かけください。

問い合わせ 保健センター ☎575 - 1101

指定日にお越しになれない場合、ご相談がある場合および問い合わせは、保健センターへご連絡ください。乳幼児健康診査の対象になるかたへは、個別に通知を発送しています。

【ところ】深谷=保健センター おかべ=おかべ子育て支援センター 川本=川本子育て支援センター 花園=花園公民館

事業名	ところ	とき	対象者など
マタニティ教室	たまごコース	深谷 6月 1日(休)	午後1時30分～3時30分 (受け付け:午後1時20分～1時30分) おむね妊娠中期のかた ▪たまごコース:おっぱいのお手入れ方法、お産や育児について ▪ひよこコース:保育実習(赤ちゃんの抱き方、お風呂の入れ方、オムツ交換など)、市の保健事業の話 ※要Web予約 右上のQRコードを読み取り、ホームページから①～③のうち1つ選び予約してください。
	ひよこコース	深谷 4月 16日(出)	①午前 9時～10時10分 ②午前10時～11時10分 ③午前11時～午後0時10分
マタニティごはんレッスン	深谷	5月 21日(出)	午前9時30分～11時 (受け付け:午前9時20分～9時30分) 妊娠中のかた ※要Web予約 右のQRコードを読み取りホームページから予約してください。 ▪妊娠中の食事のポイント 参加料 無料
離乳食レッスン	深谷	4月 12日(休)	①午前9時30分～10時30分 ②午前11時～正午 おむね3～6カ月児の保護者 ※要Web予約 右のQRコードを読み取り、ホームページから①②のいずれかを選び予約してください。
4カ月児健康診査	深谷	4月 14日(休) 20日(休) 26日(休)	受け付け:午後0時30分～1時30分 令和 3年11月24日～12月21日生まれ
1歳6カ月児健康診査	深谷	4月 12日(休) 21日(休)	受け付け:午後0時30分～1時30分 令和 2年 9月 1日～ 9月28日生まれ
3歳児健康診査	深谷	4月 15日(金) 28日(休)	受け付け:午後0時30分～1時30分 平成30年 9月12日～ 9月30日生まれ
		5月 10日(休)	平成30年10月 1日～10月10日生まれ
乳幼児相談	深谷	4月 11日(月)	午前10時～11時 対象 未就学児とその保護者 内容 発育、栄養、発達、子育ての相談 ※要電話予約
	花園	4月 18日(月)	
	川本	4月 25日(月)	
	おかべ	5月 9日(月)	
赤ちゃんサロン	深谷	4月 19日(休) 26日(休)	午前10時～11時30分 対象 おむね4カ月未満児とその保護者 内容 参加者同士の交流、身長・体重測定、助産師・保健師による授乳や育児の相談 ※要電話予約

母子健康包括支援センター (保健センター内)

問い合わせ 母子健康包括支援センター
(☎575 - 1101・保健センターと共通、✉boshi@city.fukaya.saitama.jp)

妊娠・出産・授乳や子育てに関するさまざまな疑問や心配事について、助産師・保健師などが相談に応じます。併設の赤ちゃんスマイルエリアには、体重計が設置してあります。ご自由にご利用ください。



【大事なお知らせ】

新型コロナウイルスの感染の状況により、急きょ、中止・延期する場合があります。事前にお問い合わせください。

まなびクラブ・リクウェイからのお知らせ

問い合わせ NPO法人まなびクラブ・リクウェイ・根岸さん (☎080 - 4413 - 6951・✉rikuway001@gmail.com)

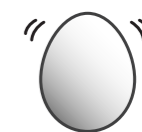
まなび講座『卵は立てられる?!』

卵の形から転がりの利点を考え、重心の意味と利用法を学びます。

対象 小学校4年生以上

とき 4月24日(日)午前9時30分～11時30分 ところ 上柴公民館中会議室

定員 先着12人 参加料 300円 申し込み 電話またはメールで問い合わせ先へ



世界一飛ぶ紙ヒコーキ

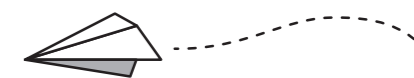
世界一長く飛ぶ紙飛行機を作って飛ばします。

対象 小学校4年生以上

とき 4月の毎週土曜日 午後1時30分～5時30分 (入館時間自由)

ところ まなびハウス・リクウェイ (上柴町西6 - 15 - 7) 定員 各日先着6人

参加料 高校生以下100円、その他300円 申し込み 電話またはメールで問い合わせ先へ



子ども向けおはなし会 (事前申し込み制)

問い合わせ	内容	とき	ところ	備考	
深谷図書館 ☎571 - 8210	おはなし会	4月23日(出) (☎4月16日(出)～)	①午前10時30分～ ②午前11時～	深谷図書館 3階展示室	対象・定員 幼児、小学校低学年・各回6人
	ちいさい子のためのおはなし会	5月12日(休) (☎5月 5日(休)～)			対象・定員 0～3歳くらい・各回4人
上柴図書館 ☎571 - 5800	おはなし会	4月19日(休) (☎4月12日(休)～)	①午後3時30分～ ②午後4時～	上柴公民館 大会議室2 (旧ハナミズキ)	対象・定員 幼児、小学校低学年・各回6人
		5月17日(休) (☎5月10日(休)～)			
岡部図書館 ☎585 - 5968	おはなし会	4月16日(出) (☎4月 9日(出)～)	①午前10時30分～ ②午前11時～	岡部公民館 児童室	対象・定員 幼児、小学校低学年・各回6人
		5月21日(出) (☎5月14日(出)～)			
川本図書館 ☎583 - 6250	おはなし会	5月14日(出) (☎5月 7日(出)～)	①午前10時30分～ ②午前11時～	川本公民館 会議室	対象・定員 幼児、小学校低学年・各回6人
花園図書館(アクロス) ☎579 - 1333	おはなし会	5月 7日(出) (☎4月30日(出)～)	①午後2時～ ②午後2時30分～	花園図書館 おはなしのへや	対象・定員 幼児、小学校低学年・各回4人

・図書館からのお願い マスク着用でご参加ください。※定員に達していない場合は、当日参加も可能です。※図書館休館情報は17ページに掲載しています。



子育て支援センターは、未就学児と保護者を対象に育児相談・支援を行う施設です。
主に育児相談や、施設を自由に利用できる広場を実施するほか、毎月、さまざまな事業を行っています。
※事業により年齢制限がありますので、備考欄をご確認ください。
記載がない場合は、未就学児と保護者です。

ところ	事業名	とき	内容	備考
エンゼル	室内遊び	火・水・木曜日 午前8時30分～午後1時30分	好きなおもちゃでいっぱい遊びましょう	-
	読み聞かせ	火・水・木曜日 午前10時～	今日はどんなお話かな?お楽しみに!	-
	こいのぼり作り	4月28日(木) 午前10時30分～	絵の具を使ってこいのぼり作りをしましょう	要予約
花園工	赤ちゃん広場	4月15日(金) 午前10時30分～11時	親子で楽しくふれあい遊びをしましょう	対象：0、1歳児 要予約、先着5組
	お誕生日会	4月26日(火) 午前10時30分～11時	手作りカードと一緒に祝いましょう	要予約、誕生者優先、先着5組
	リトミック	4月28日(木) 午前11時～11時30分	専門の講師によるリズム遊びを親子で楽しみましょう	要予約、先着5組
深谷	ジмнаスティック	4月18日(月)、5月9日(月) 午前10時～正午	深谷ビッグタートルサブアリーナで体育・英語・スペイン語あそび	深谷西・藤沢・上柴も共通
	体験保育	4月19日(火)、5月10日(火) 午前10時～正午	今日は何をするのかな?すくすく交流会のびのびPoPo～室内開放～	要予約(すくすく交流会)
	はっぴい	4月26日(火) 午前10時～正午	手作りこいのぼりで健やかな成長を願いましょう!歌やお遊戯も楽しみましょう	-
深谷西	体験保育	4月21日(木) 午前10時～正午	今日は何をするのかな?すくすく交流会のびのびPoPo～室内開放～	要予約(すくすく交流会)
	はっぴい	4月28日(木) 午前10時～正午	手作りこいのぼりで健やかな成長を願いましょう!歌やお遊戯も楽しみましょう	-
藤沢	はっぴい	4月20日(水) 午前10時～正午	手作りこいのぼりで健やかな成長を願いましょう!歌やお遊戯も楽しみましょう	-
	ジュニア	4月25日(月) 午前10時～正午	小さいお子さんを持つお母さんに役立つ遊びがいっぱいです	対象：0、1歳児
	体験保育	4月27日(水) 午前10時～正午	今日は何をするのかな?すくすく交流会のびのびPoPo～室内開放～	要予約(すくすく交流会)
上柴	はっぴい	4月22日(金) 午前10時～正午	手作りこいのぼりで健やかな成長を願いましょう!歌やお遊戯も楽しみましょう	-
あけぼの	室内遊び	月～金曜日 午前10時～正午	おもちゃや絵本で同年代の交流を楽しみましょう	要予約
	育児相談	月～金曜日 午前10時～午後2時	子育てについてのお悩み相談しませんか	要予約
	園庭遊び	月～金曜日 午前11時～正午	園庭の遊具や砂場で楽しく遊びましょう	要予約
ふき	親子リズム	4月14日(水) 午前10時～11時	親子でリズム遊びを楽しみましょう	要予約
	お誕生日会	4月21日(水) 午前10時～11時	4月生まれのお友だちをみんなで祝いましょう	要予約
	こいのぼり作り	4月28日(木) 午前10時～正午	親子でこいのぼりを作ってみましょう	要予約
桜ヶ丘	おはなし教室	4月15日(金) 午前10時30分～11時30分	豊かな心を育む絵本や紙芝居の読み聞かせです	要予約、先着5組
	お誕生会	4月20日(水) 午前10時30分～11時30分	4月生まれのお友だちをみんなで祝いましょう	要予約、先着5組
ひよこ	身体測定	4月12日(火) 午前9時～午後2時	身長・体重を測り、手形・足形をとりましょう	-
すみれ	室内遊び	月・水・金曜日 午前8時30分～午後1時30分	気に入った絵本やおもちゃで遊びましょう	要予約
	お散歩体験	4月15日(金)・22日(金) 午前9時45分～11時	春を探しに散歩に出掛けましょう	ホームページから予約、各日先着5組
	こいのぼり作り	4月25日(月)・27日(水)、5月2日(月) 午前10時～10時40分	親子でこいのぼり作りを楽しみましょう	ホームページから予約、各日先着5組、1組1回のみ

明戸	明戸子育て支援センター (明戸保育園内)	☎573-5115
おかべ	おかべ子育て支援センター (みらい幼稚園おかべ内)	☎585-4101 火～土曜日 午前8時30分～午後5時
川本	川本子育て支援センター (川本保育園内)	☎583-2233
深谷東	深谷東子育て支援センター (深谷東幼稚園内・常盤町62-2)	☎501-2848 月～金曜日 午前8時30分～午後5時
深谷	深谷保育園ハート・PoPo子育て支援センター (深谷保育園内)	☎551-6333
深谷西	深谷西保育園ハート・PoPo子育て支援センター (深谷西保育園内)	☎573-0005 月～土曜日 午前8時30分～午後5時
藤沢	深谷藤沢保育園ハート・PoPo子育て支援センター (深谷藤沢保育園内)	☎572-1511
上柴	深谷上柴保育園ハート・PoPo子育て支援センター (深谷上柴保育園内)	☎578-8777
すみれ	すみれ保育園子育て支援センター (すみれ保育園内)	☎571-2770 月・水・金曜日 午前8時30分～午後1時30分
あけぼの	あけぼの保育園子育て支援センター (あけぼの保育園内)	☎572-0022 月～金曜日 午前9時30分～午後2時30分
エンゼル	エンゼル子育て支援センター (エンゼル保育園内)	☎585-0462 火～木曜日 午前8時30分～午後1時30分
花園工	花園エンゼル子育て支援センター (花園エンゼル保育園内)	☎584-4602 月～金曜日 午前9時～午後2時
ふき	子育て支援ふきのとう (ふきのとう保育園内)	☎546-0066 月～金曜日 午前8時30分～午後1時30分
川の子	川本の子こキッズ保育園子育て支援センター (川本の子こキッズ保育園内)	☎583-2771 火・水・金曜日 午前9時30分～午後2時30分
オアシス	地域子育て支援センターオアシス (花園第三保育室隣)	☎501-8523 月～金曜日 午前10時～午後4時
桜ヶ丘	桜ヶ丘保育園子育て支援センターさくらこ倶楽部 (桜ヶ丘保育園内)	☎571-6941 月～金曜日 午前9時～正午、午後1時～3時
ひよこ	地域子育て支援センターひよこひろば (本住町2-21)	☎578-8468 火～金曜日 午前9時～午後2時

【開室場所の変更】エンゼル子育て支援センターは4月から新園舎(エンゼル保育園内・山河557-1)で開室します。

◆予約制のものは、各支援センターに直接お問い合わせください。なお、お休みや事業を行っている時は、電話に出られない場合があります。
◆主な事業を掲載しています。その他の事業など、詳しくは市ホームページをご覧ください。
◆【大事なお知らせ】新型コロナウイルス感染症対策のため、利用の際はマスクの着用や利用可能人数など、制限を設ける場合があります。また、感染拡大状況により、急ぎょ、中止・延期する場合があります。事前に市ホームページや、問い合わせ先にてご確認ください。

ところ	事業名	とき	内容	備考
共通	育児相談	各支援センター開所時間内 (オアシスのみ月～金曜日午後2時～4時)	子育ての悩みを一緒に考えましょう	オアシスのみ要予約
	広場	各支援センター開所時間内	事業のない時間に、支援センターを開放しています 事業のない時間に、園庭を開放しています	詳細はお問い合わせください 深谷・深谷西・藤沢・上柴
明戸	わくわく教室	水曜日 午前10時30分～11時30分	ふれあい遊びや季節の制作など、親子で楽しみませんか?	要予約 4月27日(水)お誕生会
	おはなし教室	金曜日 午前10時30分～11時30分	絵本の読み聞かせで、心の育ちを応援します	要予約
	給食体験	5月10日(火) 午前11時～正午	保育園の給食を食べて、栄養士が相談にも応じます	要予約、先着5組、費用負担あり
おかべ	わくわく教室	水曜日 午前10時30分～11時30分	ふれあい遊びや季節の制作など、親子で楽しみませんか?	要予約 4月27日(水)お誕生会
	おはなし教室	金曜日 午前10時30分～11時30分	絵本の読み聞かせで、心の育ちを応援します	要予約
	わくわくランド	4月21日(水) 午前10時30分～11時30分	お友だちと一緒にふれあい遊びや読み聞かせが楽しめます	要予約 会場:豊里公民館
川本	わくわく教室	水曜日 午前10時30分～11時30分	ふれあい遊びや季節の制作など、親子で楽しみませんか?	要予約 4月27日(水)お誕生会
	おはなし教室	金曜日 午前10時30分～11時30分	絵本の読み聞かせで、心の育ちを応援します	要予約
深谷東	キラキラ広場	4月21日(水) 午前9時～正午	双子や三つ子のお友達と一緒に遊びませんか?どなたでも参加できて、身体測定もできます	-
	絵本教室	火曜日 午前10時30分～11時30分	絵本の読み聞かせで、心の育ちを応援します	要予約
オアシス	親子教室	水曜日 午前10時30分～11時30分	ふれあい遊びや季節の制作など、親子で楽しみませんか?	要予約 4月27日(水)お誕生会
	あそぼう会 誕生会	金曜日 午前10時30分～11時 4月28日(木) 午前10時～正午	親子で楽しく体を動かしましょう みんなでお祝いしましょう	要予約、5組 要予約、誕生者優先、5組
川の子	おはなし教室	火・水曜日 午前9時30分～11時	豊かな心を育む絵本やおはなしの読み聞かせです	要予約
	親子体操 園庭開放	金曜日 午前9時30分～11時 4月21日(水) 午前10時15分～正午	親子で楽しく身体を動かしましょう 園の遊具で遊んでみませんか?	要予約 要予約

パパ・ママにオススメ! 今月の1冊

49 **なまえのないねこ**
 著者 竹下文子 / 文 町田高子 / 絵 小峰書店



名前のない『ねこ』が探していた物は、名前を付けて自分を呼んでくれる人。緑色の目のきれいな猫に誘われて読むと、いろいろな猫と名前が出てきます。意味がなくても名前があるだけで羨ましいのでしょうか。ねこは自分の名前を探し続けます。やがて少女と出会い、名前が付くのですが、それは同時に新しい家族の始まりとなります。人も産まれて家族になると、名前が付きます。名前があることは、大切な絆が生まれる一歩で、とても大事なことだと感じさせてくれます。

子育て中のパパ・ママが、子どもと楽しむための本を紹介します



紹介者 峯岸昌芳さん
 所属 モンチッチ
 深谷図書館で開催しているちいさい子のためのおはなし会では絵本の読み聞かせをしています。



▲4年生が給食を食べる様子
◀メニューを考案する際の家庭科での学習資料
▼当日のメニュー。鎌倉時代の武士は魚料理が主菜であったことから『さばの生姜焼き(左上)』を取り入れ、『重忠汁(右下)』、『キャベツのペペロンチーノ(中央)』と栄養満点



3月9日・川本南小学校
6年生が考案！『重忠メニュー給食』

今年の大河ドラマ『鎌倉殿の13人』に登場する畠山重忠公。重忠公の地元である川本南小学校では6年生が社会科の授業で鎌倉時代の武士の食事を学習し、これをもとに家庭科の授業で給食のための『重忠メニュー』を考案。当日は全校児童がおいしく食べました。



▲今回獲得した4個のメダルを披露する村岡選手



▲『しげただくん』と『ふっかちゃん』も村岡選手をお出迎え
◀パラリンピックに出場した感想を笑顔で話す村岡選手

3月22日・市役所本庁舎
村岡桃佳選手が市長を表敬訪問

北京2022パラリンピック アルパンスキー競技で5種目に出場し、3個の金メダルと1個の銀メダルを獲得した村岡桃佳選手が市長を表敬訪問。競技に出場しメダルを獲得した感想を話し、市民からの応援に対するお礼なども述べてくれました。



3月4日・岡部西小学校
最優秀賞は『味来と未来』！

市では深谷をイメージする『あるあるロゴ』を市内の小学校4～6年生から募集。2,071件の応募の中から最優秀賞『味来と未来』を応募した2人の児童を表彰しました。



左から(写真①)開場を待つ来場者の様子(写真②)新型コロナウイルスの感染拡大防止対策として、検温と消毒を実施(写真③)小学生がつくった歓迎パネルには中川大志さんと満島真之介さんに直筆のサインをいただきました。



左から(写真④)トーク中の2人の様子。普通のドラマと大河ドラマの作り方の違いなど、ここでしか聞けないトークが満載でした(写真⑤)トーク終了後に市イメージキャラクター『ふっかちゃん』とパチリ！2人ともノリノリでポーズを決めてくれました。記念品として中川さんには『ねぎ束』を、満島さんには『深谷ゆりの花束』を贈呈しました



中川大志さんコメント

深谷は自分が育ったところに似ていて空気が良く、市民の皆さんからの大きな応援を感じます。

『鎌倉殿の13人』には、それぞれの地域を背負った御家人が登場しますが、自分は『深谷ねぎ』を食べて、『深谷代表』の畠山重忠を頑張っ

満島真之介さんコメント

大河ドラマの縁で、時代を超えて深谷の偉人でつながるといふ奇跡のようなイベントに参加できて感謝しています。ドラマが終わったからこそ、あらためて見えてくることもありました。

新1万円札の発行に向けて、ますます深谷が盛り上がると思います。



3月6日・花園文化会館アドニス
『青天を衝け』から『鎌倉殿の13人』へ大河ドラマスペシャルリレートーク in 深谷

令和3年に放送された『青天を衝け』と現在放送中の『鎌倉殿の13人』、それぞれのドラマに深谷市にゆかりのある人物が登場することから実現した『大河ドラマスペシャルリレートーク in 深谷』。当日は約17倍の応募者の中から抽選で選ばれた420人が観覧しました。

『鎌倉殿の13人』で深谷の英雄・畠山重忠を演じる中川大志さんと『青天を衝け』で尾高長七郎を演じた満島真之介さんを招き、異なる時代を描く2つの大河ドラマそれぞれのゆかりの地である『深谷』で、大河ドラマ撮影でのさまざまなエピソードを語り、会場は大盛況でした。



▲新しいキャラクター『しげただくん』も初披露！

キラリ 熱中時間

深谷市にゆかりがあり、市内外で活躍する個人や団体を紹介します。

北京2022パラリンピック スノーボードクロスで5位入賞!



パラスノーボーダー
いちかわ たかひと
市川 貴仁さん

4年後に向けて
さらなる進化を!

「メダルを取れなかったことがものすごく悔しいですね」。こう語るのは、北京2022パラリンピックのスノーボード競技に出場した市内在住の市川貴仁（30歳）さんです。

平成28年に競技を始めた市川さんは、この頃にパラスノーボードチームから声を掛けられ、パラリンピックを目指すようになります。その後、全日本障がい者スノーボード選手権を連覇するなど活躍しましたが、前回の平昌パラリンピックには出場出来ませんでした。

満を持しての出場となった今回のパラリンピック。出場にあたって取り組んできたことを伺うと「スノーボードクロスでのスタートセクションの克服です。合宿中のコーストレーニングではこの練習



▲スノーボードクロスでの市川選手の競技の様子

に重点を置いていました。また、国際大会で対戦する海外の選手は体が大きかったため、体重増加にも取り組みました。」と熱く語ってくれました。これらの取り組みが、スノーボードクロスでは下肢障害LL2で5位入賞、バンクドスラロームでは下肢障害LL2で8位入賞という素晴らしい成績につながりました。

今後について伺うと「次にイタリアで開催されるパラリンピックでメダルを獲得することです。今回、深谷市民をはじめ、多くのかたに応援をいただいたことが力になりました。これからも、『障害があってもできることがたくさんある』ということを証明していきますので、今後も応援をお願いいたします。」と笑顔で話してくれました。

『農業』で

深谷を元気に!

深谷市では、『儲かる農業都市ふかや』の実現を目指し、『農業』を核とした産業のブランディングを進めています。
問い合わせ/産業ブランド推進室(☎577 - 3819)
産業ブランド推進室 | 検索

アグリテック企業、深谷の農業現場で奮闘中!

市内の畑で何やら見慣れない機械を目にしたかたはいませんか?それは、もしかしたら、実証実験中のアグリテックの機械かもしれません。

現在、いくつもの機械や技術などの実証実験を市内の畑で展開しており、農業現場でその姿が見られるようになってきました。

現在、実証実験中、または導入が進んでいる機械としては、自律走行型自動農薬散布機(株)レグミン)、スマートグラスを活用したARアプリによる畑での直線引きや大きさの自動判定技術(株)Root)、野菜の搬送ロボット(株)アームレスキュー)などです。

また、機械以外では、野菜に付着した汚れや薬剤をきれいに落とす『ベジセーフ』(株)landlink)という製品は使用すると栄養価が高い野菜を皮ごと食べることが可能になり、現在、深谷小学校の給食に活用しています。このように、野菜を生産する現場から食べるまで、幅広い分野でアグリテック企業の参入が広がっています。

アグリテック企業関係者は『農家の皆さんの笑顔を見たい!』という気持ちを持ちながら、今日も現場で奮闘しています。



▲(株)レグミンの開発した自律走行型自動農薬散布機



▲(株)landlinkの開発した『ベジセーフ』



▲アグリテック (DEEP VALL EY) の最新情報や会員登録はこちらのQRコードから!アグリテックに関するお問い合わせもお待ちしています。

ふっかちゃんの日常から
深谷が見えてくる

ふっか 散歩

104 川本出土文化財管理センター

今日は『川本出土文化財管理センター』に来たよ!
ここには深谷市内で発見された、昔の人たちが暮らして使っていたものを調べたり、直したりして展示しているんだって!

ふっかちゃんには少し難しいけど、見に行ってみよ〜っ。



◀ここは展示室。今は大河ドラマ『鎌倉殿の13人』に地元の英雄 畠山重忠さんが出てくるから企画展をやってるんだって!来年の1月31日(木)までは重忠さんの展示だから、重忠さんのことを知りたい人は来てみるといいね!



▲ここは『収蔵庫』だよ。発掘調査をして土の中から見つかったものなんか保存されているんだよ。貴重なものもあるから大事にしまってるんだ。

ふっかちゃんの
つぶやき

お花の季節がやってきた
~! 18日(月)~24日(日)は
『ふかやフラワーウィーク』!花いっぱい深谷を
楽しんでねよ!
Y(o0w0o)Y

お花の季節がやってきた
ふかや
深谷市

男女共同参画 情報コーナー

ともに認め合い 支え合う 元気と笑顔で参画するまち ふかや
図人権政策課 (☎574 - 6643)

『誰か』のこと じゃない。 ~性の多様性への理解を深めよう~ PART III ・ALLY(アライ)になる

ALLY(アライ)は、英語で『同盟』や『味方』を表す言葉で、性的少数者(LGBTQなど)を理解し、支援したいと思う人のことを指します。性的少数者が生きやすい社会を実現するためには、ALLYの存在がとても重要です。

ALLYになるための第一歩として、次のことを意識してみましょう。①性のあり方は多様であり、一人ひとり異なっていることを理解する。②性別を特定しない言葉を使う。例:【彼氏、彼女】⇒【恋人、パートナー】など。【男らしい、女らしい】⇒【●●さんらしい】など。③性的少数者への偏見や差別に気づき、同調しない。できれば『それはおかしい、やめよう』と伝える。

性的少数者の当事者にとって、ALLYが身近にいることを知るのとはとても心強いものです。

ALLYになり、そのことを表明してみませんか。ALLYが増えて、誰もが自分らしく暮らせるまちを目指しましょう。

~ALLYであることを表明するには~

性の多様性を尊重する姿勢を表現するシンボルとして『6色(上から赤・橙・黄・緑・青・紫)のレインボー』が用いられます。レインボーカラーのアイテムを身につけたり、身近に置いたりすることで、ALLYであることを表明できます。



ガーデンシティふかや推進室[ふかや緑の王国・深谷市榎引24-2(花植木流通センター隣)] ☎551-5551
花を愛し、人を愛し、地域を愛するまちづくり!!

ふかやフラワーウィーク

Fukaya Flower Week 2022

2022.4/18-24日

会場 深谷市役所本庁舎
深谷グリーンパーク

4/23・24日
ふかやオープンガーデン開催

36軒のお庭がオープン!

詳しくはホームページをご覧ください。

ガーデンシティ FUKAYA

おいでよふかやに 検索

各会場のご案内

ふかや緑の王国 午前9時～午後6時

ガーデニングコンテスト作品展示

お気に入りの作品に投票したかたに、抽選で深谷のユリをプレゼント!

来場者投票 4月18日(月)～24日(日)



花の種&ミニ缶バッチプレゼント

来場者に花の種と、「しげたくん」・「重忠様」のミニ缶バッチをプレゼント! 管理事務所までお越しください。(数量限定)



モデルガーデン展示

市内アダプト団体による趣向を凝らしたガーデンをお楽しみいただけます。

ガーデニング教室参加者募集 定員 各先着12人

申し込み 4月6日(水)午前8時30分から電話でふかや緑の王国(☎551-5551)へ(1回の申し込みで2人まで)

①多肉植物の寄せ植え教室

とき 4月19日(火)午前10時～正午

参加料 2,000円

講師 ラ・パンセ(グリーンアドバイザー)



②初夏の草花を使った寄せ植え教室

とき 4月22日(金)午前10時～正午

参加料 2,000円

講師 星野学氏(テクノ・ホルティ園芸専門学校講師) ※写真はイメージ



日本ハンギングバスケット協会埼玉支部主催教室

ハンギングマスターが直接作り方を丁寧に指導します。

20日(水) ①午前10時～ハンギングバスケット教室(平田氏)

②午後1時30分～コンテナガーデン教室(八木原氏)

23日(土) ③午前10時～ハンギングバスケット教室(平田氏)

④午後1時30分～寄せ植えリース教室(中島氏)

定員 各先着12人

参加料 ①③④3,500円、②3,000円

申し込み 4月11日(月)午前10時から電話

またはショートメッセージサービス(SMS)

で各講師へ(SMSは返信にて参加の可否

をお知らせします)

①③④090-6319-5679(平田氏)、②090-1655-2390

(八木原氏)、④090-8893-2803(中島氏)



深谷グリーンパーク 午前8時30分～午後9時

4月19日(火)は午前9時～午後5時

問い合わせ 深谷グリーンパーク・パティオ

〒366-0816深谷市榎合763 ☎574-5000

フラワーガーデン展示

(株)日比谷花壇が深谷の花を中心に装飾を行います。

フラワーレッスン参加者募集

申し込み 4月6日(水)午前11時から電話で問い合わせ先へ

フラワーリースボードづくり

とき 4月21日(木)①午前10時～11時30分

②午後1時～2時30分

定員 各先着12人 参加料 2,500円

講師 善本由紀氏(株)日比谷花壇



※写真はイメージ

チューリップの球根掘り取り体験

1人球根30球までお持ち帰りできます!

とき 4月23日(土)午前9時～正午 20分ごとに入場・入れ替わり制(全9回) ※悪天候の場合は30日(日)に順延

定員 各回先着100人(計900人) 参加料 無料

申し込み 往復はがきで4月14日(水)までに問い合わせ先へ【必要事項】名前・住所・電話番号・参加人数・希望の時間帯(第1～3希望まで) ※詳細は問い合わせ先のホームページをご覧ください。

深谷市役所本庁舎 午前8時30分～午後9時

フラワーガーデン展示

深谷市花き生産組合連合会が深谷の花を中心に装飾を行います。



※写真はイメージ

動画によるPR

展示スペースにあるモニターにオープンガーデンの動画を流します。今年公開しないお庭も含めて紹介します。

同時開催イベント 『農業王国ふかやマルシェ&コリドーカフェ』

5日間、日替わりで市内の農畜産物や銘品が楽しめます。

商品を購入したかたに、花の種をプレゼント!(数量限定)

とき 4月18日(月)～22日(金) 午前10時～午後2時

ところ 市役所本庁舎レンガコリドーおよびピロティ

オンライン配信

各施設の花の装飾やオープンガーデン花仲間のお庭の映像をツイッター、

YouTubeでオンライン配信

※6月頃まで配信



ツイッター
(カワセミくん)



YouTube
(Fukaya City)



ボランティア団体を紹介します

深谷手話サークル ねぎの会



▲クリスマス会では、「赤鼻のトナカイ」を手話を使って歌いました



▲福祉健康まつりでやっているミニ手話教室

当会は昭和51年に創立し、今年で46周年を迎えます。この間、深谷市聴覚障害福祉協会と共に聴覚障害者の福祉向上を目指してさまざまな活動をしてきました。平成10年度に開始した「深谷市手話通訳派遣事業」は、聴覚障害者のコミュニケーション保障と情報保障を図り、医療・教育・就労などの場面で聴覚障害者の主体性を守っています。

そして昨年度に施行された「深谷市手話言語条例」と「深谷市障害者の特性に応じたコミュニケーション手段の確保の促進に関する条例」により、市民の皆さんに聴覚障害や手話を正しく理解していただき、どこでも誰でも手話で会話が出来る深谷市を目指しています。

現在は例会での手話学習のほか、保育園や小・中・高校でも手話教室を実施しており、今後は市や関係団体と協力して市民向け手話教室を開催していきたいと考えています。

手話に興味があるかた、手話を覚えたいかた、手話通訳者を目指しているかたなど、いつでも見学に来てください。初心者大歓迎です!

【例会】 とき:昼の部 毎週月曜日午前10時～、夜の部 毎週火曜日午後7時～ ところ:深谷市ボランティア交流センター

障害福祉課(☎571-1011、☎574-6667)、社会福祉協議会(☎573-6563、☎573-0806)

畠山重忠を知る



武蔵武士の鑑

畠山重忠

木曾(源)義仲との戦い

治承4年(1184年)、木曾義仲も平氏打倒のため挙兵します。平氏方に加わっていた畠山重忠の父重能は、義仲が水位の確認のために渡した馬を見て、義仲軍の襲来をいち早く察知して自ら先陣を務めるなど奮戦したものの、やがて平氏から離れた。義仲は平氏を討ち、京から退去させて入京します。しかし、義仲はしきたりや作法に疎く、その軍も統制が行き届かず、乱暴狼藉が目につきました。後白河法皇は源頼朝に救いを求めたため、源頼朝・義経を大将とする軍が京へ向かうこととなり、重忠はこれに従軍します。義仲と頼朝勢が戦った、寿永3年(1184年)の宇治川の戦い。

戦いでは、重忠は渡河の際に愛馬の鬼栗毛が射られたので前足を支えて歩いて渡り切ったと伝わります。後の一の谷の戦いにおける馬担ぎが良く知られていますが、ここでも馬を労り担いでいたのです。更に大串重親という武士が流れてきたので、重忠はこれを助け、力を発揮して重親を岸に投げ上げました。重親は「宇治川に一番に入ったのは畠山である。向こう岸についたのは大串が先である」と名乗りを上げ、敵も味方もどつと笑ったとされます。恩賞にながら功名手柄の証人をつくるために、この名乗りはとも重要なことなので、東国武士にとっては必死でした。重親は重忠の烏帽子子で、重忠から「重」の一字をもらっています。烏帽子親とは、元服の際に烏帽子をかぶせる役で、烏帽子子の保護者でもありました。また、義仲の愛妾・巴御前と重忠が一騎討ちをした際、馬がすれ違った瞬間に巴御前の鎧の袖を引きちぎった話もあります。これも重忠の力を物語るエピソードでしょう。

今日のごはんは明日のげんき! ~笑顔でつくる健康なまち 深谷~

春野菜で食卓を彩る

お店の地場産コーナーに彩り鮮やかな春野菜が並び始め、春の到来を感じる季節になりました。歯応えも香りも柔らかな春キャベツ、香り高い山菜やフキノトウ、アスパラガス、サヤエンドウ、タケノコ、新タマネギはシャキッとした食感も魅力です。

春野菜は、ビタミン、ミネラル、食物繊維が豊富なのが特長です。春キャベツに含まれる『キャベジン』は消化を助ける効果が期待できます。また、春に出回る山菜類や芽物野菜に特有の苦みは『植物性アルカロイド』という成分で、老廃物を排出する解毒作用や、代謝を促す働きがあります。さらに、アスパラガスに含まれる『アスパラギン酸』と新タマネギに含まれる『硫化アリル』は疲労回復の作用もあります。

おうち時間に、栄養豊富で華やかな春野菜をたっぷりを使った料理にチャレンジしてみませんか? 炒め物や鍋物などで余った食材は、汁ものや雑炊などにアレンジして食べると食品ロス対策にもなります。

春野菜で食卓を彩り、食卓からも春の訪れを感じてみませんか?



東都大学管理栄養学部
管理栄養学科 講師
管理栄養士
こいたかのりこ
小坂谷典子さん

キレイ・元気を応援します! No.94

1品で1日に必要な量の野菜が半分取れます!

おすすめポイント

おいしくてヘルシー♪ 旨味やうま味は材料から!

山菜香る春野菜の八宝菜

栄養価 (1人分=半分)

エネルギー 128kcal	たんぱく質 6.2g	脂質 7.0g	炭水化物 13.6g	塩分 0.9g
------------------	---------------	------------	---------------	------------



材料 (2人分)

ニンニク1片、新タマネギ80g、春キャベツ100g、シイタケ20g、アスパラガス40g、ニンジン40g、山ウド(中心部)60g、ゆでタケノコ60g、ハム30g、サラダ油大さじ1、塩小さじ1/4、こしょう適量、かたくり粉小さじ1、水大さじ2

作り方

- ① ニンニクはみじん切り、新タマネギはくし形切り、キャベツ・シイタケは一口大に切る。
 - ② アスパラガスは下部の皮をむき斜め切り、ニンジンと皮を厚めにむいた山ウドは斜め小口に切ってからひし形に薄切りにし、鍋に沸かしたお湯に順に入れて軽くゆでて、ざるにとっておく。ゆでタケノコは薄切り、ハムはひし形に切る。
 - ③ フライパンに油を入れ、①を順に入れて中火で炒め、油がなじんだら弱火にし、ふたをしてしんなりするまで約2分蒸し焼きにする。
 - ④ ③に②を加えて中火で炒め、塩・こしょうで味を調べ、水溶きかたくり粉を加えたら手早く全体をよく混ぜる。
- (レシピ作成: 東都大学管理栄養学部 調理: 管理栄養学部 平尾夏穂、野村栄央)

ふかやの野菜をプラス1皿!



野菜で TUNAGU 明日の健康!



メール配信サービス
登録受け付け中

- 市からのお知らせ
- 災害・防災情報
- 防災行政無線情報
- 火災情報

↑ QRコードを読み取り、空メールを送信してください。