

# 広報 ふっかや



市のイメージキャラクター  
「ふっかちゃん」

3月

2022年3月1日  
No.195



小島進市長の4期目の初登庁(2月14日)

## 特集 新型コロナウイルスワクチン3回目接種のお知らせ

地球が危ない!意識を変えて防ごう地球温暖化……………④  
深谷市親善大使 村岡桃佳選手 北京2022パラリンピックに出場…⑥  
新型コロナウイルスの影響を受けた家計急変世帯へ給付金を支給します…⑧

北京パラリンピック2022出場!市川貴仁選手の活躍にご注目ください!…⑬  
キラリ熱中時間「藤沢小学校栄養教諭 茂木美佐子さん」…⑲  
ふっかちゃん子ども福祉事業……………⑧⑩

よくある質問!

## ワクチン接種のQ&A

**Q** ファイザー社と武田/モデルナ社のワクチンの効果に差はありますか。

**A** 1・2回目の接種では、ファイザー社と武田/モデルナ社のいずれも、2回目接種から約半年後も高い重症化予防効果が維持されています。  
ファイザー社と武田/モデルナ社のワクチンの1・2回目接種の効果を約半年比較した観察研究では、武田/モデルナ社ワクチンの方が、感染予防、発症予防、重症化予防の効果が有意に高かったと報告されています。  
※重症化予防には入院予防を含む

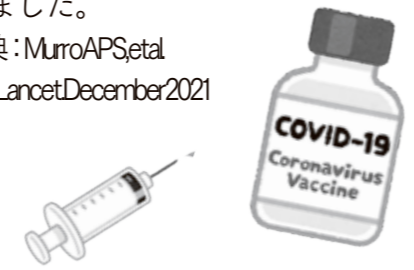


**CHECK!** 新型コロナウイルスワクチンの有効性・安全性などの詳しい情報については、厚生労働省ホームページの『新型コロナウイルスワクチンについて』(右記QRコードからアクセス)をご覧ください。



## 1回目・2回目接種と異なるワクチンを用いて3回目接種した場合の効果

イギリスでは、2回目接種から12週以上経過した後に、さまざまなワクチンを用いて3回目接種を行った場合の研究結果が報告されています。  
1回目・2回目接種でファイザー社ワクチンを受けた人が、3回目ファイザー社ワクチンを受けた場合と、武田/モデルナ社ワクチンを受けた場合のいずれにおいても、抗体価が十分上昇する効果がありました。  
出典: MuroAPS et al. The Lancet December 2021



# 新型コロナウイルスワクチン 3回目接種のお知らせ

## 新型コロナウイルスワクチン追加接種(3回目接種)を実施しています

3回目接種の接種期間は9月30日(金)までの予定です。初回接種(1回目・2回目接種)完了時期をもとに順次接種券を発送していますので、接種券が届き次第早めの接種をお願いします。  
また、国から全国の自治体に分配されるワクチンの種類については、ファイザー社ワクチンが約3割、武田/モデルナ社ワクチンが約7割になっています。早期に接種を希望する場合は、武田/モデルナ社ワクチンでの接種をご検討ください。

## 3回目接種の予約方法

3回目接種を受けるには、予約が必要です。下記のいずれかの方法でお申込みください。医療機関では、予約・問い合わせはお受けできませんのでご注意ください。

専用WEBサイト	専用コールセンター
<p>📄 <a href="https://fukaya-covid19-vaccine.com/">https://fukaya-covid19-vaccine.com/</a> ※パソコンやスマートフォン(右記QRコードからアクセス)から手続き</p> 	<p>☎ 0570 - 003065    📠 0570 - 055950 ※ファクスは聴覚や発語に不自由のあるかたにのみです。 午前8時30分～午後5時15分(毎日)</p>

市役所予約相談窓口	各公民館予約支援
<p>月曜日～金曜日(祝日を除く) 午前8時30分～午後5時15分 ※必ず3回目の接種券をご持参ください。</p>	<p>月曜日～金曜日(祝日を除く) 午前9時～11時30分、午後1時～4時30分 ※必ず3回目の接種券をご持参ください。</p>

## 3回目接種スケジュール

65歳以上のかた	
2回目接種完了時期	10月1日～31日
接種券発送時期	3月15日(火)
予約開始時期	接種券が届き次第予約可能
64歳以下のかた	
2回目接種完了時期	9月1日～30日
接種券発送時期	3月15日(火)
予約開始時期	接種券が届き次第予約可能

※今後の予定については、順次ホームページでお知らせします。

**⚠️ 2回目接種後に深谷市に転入したかたは申請が必要です**

2回目接種後に深谷市に転入したかたは、3回目接種の接種券を取得するために申請が必要になります。下記の書類を保健センター(☎575 - 1101)へ提出(郵送可)してください。

- 接種券発行申請書(市ホームページからダウンロード可能)
- 1・2回目接種の接種済証(接種券)または接種記録書、接種証明書

## 小児(5歳～11歳)のワクチン接種が始まります

令和4年1月21日に小児用ファイザー社ワクチンが薬事承認されました。深谷市においても、5歳～11歳のワクチン接種を3月から開始します。

**対象者** 接種日時点で5歳以上11歳以下のかた  
※詳しくは接種券に同封するリーフレットおよび市ホームページでお知らせします。  
**接種回数** 2回  
**接種間隔** 1回目接種から21日後に2回目接種  
**接種券発送時期** 3月中旬  
**予約方法** 専用WEBサイト、専用コールセンター、市役所予約相談窓口、各公民館予約支援



**ワクチン接種に関する情報を事前に確認し、接種を受けるかご検討ください**

小児へのワクチン接種に関して、厚生労働省、ファイザー(株)、日本小児科学会、日本小児科医学会の各ホームページに資料が掲載されています。事前に各ホームページなどで資料を確認し、ワクチンについて情報を知っておきましょう。  
※小児へのワクチン接種は努力義務ではありません。



▲厚生労働省ホームページ



▲ファイザー(株)ホームページ



▲日本小児科学会ホームページ



▲日本小児科医学会ホームページ



# 地球が危ない！

## 意識を変えて防ごう地球温暖化



深谷市は、2050年までに地球温暖化の原因のひとつである二酸化炭素排出量実質ゼロを目指す『ゼロカーボンシティ ふかや』宣言をしました。

今月号では、市が進めるさまざまな環境の取り組みについて特集します。

地球温暖化の原因のひとつ『二酸化炭素』の排出削減が重要です！

地球温暖化の主な原因は、二酸化炭素などの温室効果ガスの増加であると言われています。

地球温暖化が進むと、気候が変動し、自然環境だけでなく、干ばつや豪雨などの異常気象により私たちの生活環境にも影響が生じます。近年増加する豪雨による水害や猛暑なども異常気象のひとつです。

地球温暖化をこれ以上進めないためには、私たち一人ひとりが高い意識を持って、地球温暖化の原因となる二酸化炭素排出の削減に取り組むことが大切です。

**ストップ！地球温暖化**  
『ゼロカーボンシティふかや』宣言に基づく取り組みを進めています

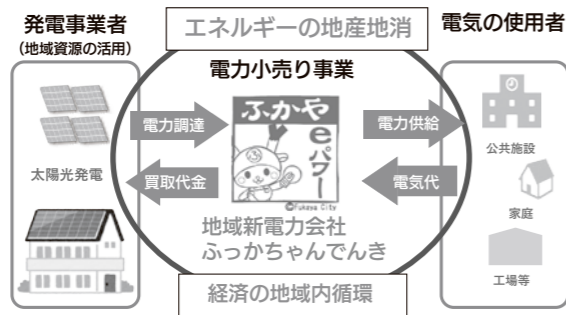
市では、2050年までに地球温暖化の原因となる二酸化炭素の排出量実質ゼロを目指す『ゼロカーボンシティふかや』を宣言しました。

二酸化炭素排出量実質ゼロの実現には、再生可能エネルギーの活用やエネルギーを無駄なく使う省エネルギー

## STOP!地球温暖化 深谷市の主な取り組み

### 1 ふかやeパワー(株) (ふっかちゃんでんき) 設立

エネルギーの地産地消を促進するため、地域新電力会社『ふかやeパワー(株)』が設立されました。発電時に二酸化炭素を排出しない再生可能エネルギー由来の電力を供給し、市内で作った電気を市内で消費することで経済の地域内循環にもつなげます。



### 2 住宅用省エネ設備設置費補助金

住宅の省エネルギーの普及を促進するため、住宅用省エネルギー設備を設置したかたに予算の範囲内で補助金を交付しています。  
※詳しくは市ホームページをご確認いただくか環境課(☎577-6539)までお問い合わせください。

### 3 各種環境コンテスト

環境問題の啓発のため、室温上昇を抑える効果が期待できる緑のカーテンや、環境問題をテーマとしたポスター、エコ川柳などの各種コンテストを実施しています。

### 4 クールチョイス啓発イベント

脱炭素社会の実現のため、『製品の買い替え』や『ライフスタイルの選択』など生活の中で賢い選択をしていく取り組み『COOL CHOICE』を促進する啓発イベントを実施しました。

- ・省エネ家電買換えキャンペーン
- ・エコカー試乗会
- ・渋沢栄一ゆかりの地『論語の里』を巡るクールチョイスクイズラリー
- ・ゲームを通じて環境を学ぶ『深谷ねぎストラックアウト』



### 5 環境教育動画を公開

未来を担う子どもたちに環境問題に関心を持ってもらうため、小学生向けの環境教育動画を制作し、市ホームページで公開しています。動画では、温暖化の仕組みなどをわかりやすく解説しています。令和4年度には、市内小学校の学校教育でも活用予定です。ぜひご覧ください。



ギアの推進などが必要です。市では、宣言の推進のために、地球温暖化など環境について学び、考える啓発事業をはじめ、公共施設への再生可能エネルギー導入や、住宅への省エネ設備の導入促進などさまざまな取り組みを行っています。

身近なことから始めてみよう！地球を守る『賢い選択』

二酸化炭素は、化石燃料による発電や自動車からも排出されるなど私たちのライフスタイルに大きく起因しています。

そのため、私たちが日々の生活の中で地球にやさしい賢い選択(クールチョイス)をすることで、二酸化炭素の削減を図ることができます。皆さんも、市の取り組みを活用し、気軽にできる身近なことから地球温暖化対策に取り組んでみませんか。

### 食品ロスをなくそう！

食材は必要な分だけ買って、上手に使い切り、食べ残しをなくしましょう。



### CO2の少ない交通手段の活用やエコドライブをしよう

- ・カーシェアリングやスマートムーブ(バスや電車、コミュニティサイクルなど)を利用しましょう。
- ・エコカーを活用したり、エコドライブを心掛けましょう。



### 再生可能エネルギー電力を選ぼう

太陽光や風力など再生可能エネルギーで作られた電気を多く扱う電力会社に契約を切り替えましょう。



### 省エネルギー製品への切り替えやエコ住宅を考えよう！

- ・家電を省エネ製品に切り替えましょう。
- ・太陽光パネルなどを設置したエコ住宅で快適な暮らし。



### 照明を上手に使う

明るさを調節したり、必要のない灯りをこまめに消しましょう。



### 『クールビズ・ウォームビズ』を実践しよう！

- 暑い時は薄着に、寒い時は重ね着などで工夫しましょう。
- ・クールビズ：冷房温度を室温28℃設定
- ・ウォームビズ：暖房温度を室温20℃設定



COOL CHOICE

今すぐできる！地球のための賢い選択『クールチョイス』



### 市民の利用料金に変更はありません

## 深谷グリーンパーク・パティオ プール市外利用者の料金を変更します

問い合わせ 深谷グリーンパークパティオ ☎574-5000

深谷グリーンパーク・パティオのプール市外利用料金を6月1日(水)から変更します。市民の利用については、パティオの窓口などで発行している『市民割引カード』を提示することで、今までの利用料金と変わらず利用できます。市民以外の利用については、一般2,000円、小・中学生1,000円に変更となりますが、利用券購入に地域通貨ネギーを利用すると、割引料金で利用できます。なお、期間利用料金の変更はありません。変更後の利用料金については、下表のほか、深谷グリーンパーク・パティオのホームページでもご確認ください。

区分		新料金	割引	割引後	変更前との比較
市民	一般	2,000円	市民割引	800円	変更なし
	小中学生	1,000円	市民割引	400円	変更なし
市外	一般	2,000円	ネギー割引	1,400円	+400円
	小中学生	1,000円	ネギー割引	700円	+200円



▲深谷グリーンパーク・パティオホームページ

## 深谷市親善大使 村岡桃佳選手 北京2022パラリンピックに出場！

問い合わせ 生涯学習スポーツ振興課 ☎572-9581

深谷市出身で深谷市親善大使の村岡桃佳選手が、北京2022パラリンピックアルペンスキーに出場します。前回の平昌パラリンピックでは旗手を務め、金メダルを含む5個のメダルを獲得する大活躍を見せてくれました。今回もアルペンスキー5競技への出場が予定されているだけに、

日本代表選手団の主将を務めることも決定しました。大会中の村岡選手の活躍に、ぜひ注目ください！

### 村岡選手出場競技日程

とき	出場競技
3月 5日(土)	滑降(ダウンヒル)
6日(日)	スーパー大回転(スーパー G)
8日(火)	スーパー複合(スーパーコンビ ※前半:スーパー大回転、後半:回転)
11日(金)	大回転(ジャイアントスラローム)
13日(日)	回転(スラローム)



▲競技中の村岡選手



▲村岡選手

## 令和3年度子育て世帯への 臨時特別給付金(支援給付金)

問い合わせ 子育て青少年課 ☎574-6646

新型コロナウイルス感染症の影響を受けている子育て世帯の生活を支援するための『臨時特別給付金』について、離婚などにより、現在児童を養育しているものの、

給付金を受け取っていないかたは給付金が受け取れます。受け取りには条件があり、申請が必要です。詳しくはお問い合わせください。

## 各種証明書の交付手数料支払いに キャッシュレス決済に対応した セミセルフレジを導入します

問い合わせ 市民課 ☎574-6640 / 市民税課 ☎574-6667

コロナ禍における新しい生活様式に対応するため、現金などへの接触機会を減らし、市民の利便性を向上する目的で、本庁舎1階の市民課・市民税課窓口キャッシュレス決済に対応したセミセルフレジを2月から導入します。これにより市民課・市民税課で取り扱う各種証明書などの発行におけるすべての交付手数料の支払いに対応し、市民と職員との間で現金を介した接触が少なくなると

- ともに、手続き時間の短縮が図れます。さらに、接触機会の減少と密の回避による感染症などの感染リスクの軽減を図ります。
- 利用可能なキャッシュレス決済
  - ・ 電子マネー…交通系IC、nanacoなど
  - ・ クレジットカード…VISA/MasterCard/JCBなど
  - ・ 二次元コード決済…PayPay、d払い、auPAYなど
  - 地域通貨ネギー(専用タブレット)

## スプレー缶類の分類が

## 『有害ごみ』に変わります

問い合わせ 環境衛生課 ☎578-7332

現在、スプレー缶類は『燃やせないごみ』に分類し、収集していますが、収集時にスプレー缶などが原因と思われるごみ収集車両の火災が多発しています。ごみ収集車両で火災が発生すると、収集作業に影響が出ます。また、ごみ処理施設で火災が発生した場合は、処理施設の稼働が停止し、ごみ収集自体が停止する可能性もあります。そのため、4月より、スプレー

缶など可燃性ガスを使用した製品の分類を『燃やせないごみ』から『有害ごみ』に変更します。安定的なごみ収集継続のため、ご協力をお願いします。なお、スプレー缶類排出時は次の点にご注意ください。
 

- 中身を使い切り、穴を開けて出す(中身が入ったままでは回収できません)。
- 自治会(町)に指定された有害ごみの収集所以外出さない。



▲適切な処理がされず、ごみ収集車両内で燃えたスプレー缶

### ごみの出し方・分別方法に迷ったときは

ごみの出し方や分別方法に迷ったときは、ホームページ上で公開している『深谷市ごみ分別辞典 (https://www.gomisaku.jp/0135/)』を利用ください。左のQRコードをスマートフォンで読み込むことでアクセスできます。ぜひご利用ください。





新たに始まる制度・事業や、生活に身近な話題などをお知らせします

### 新型コロナウイルスの影響を受けた 家計急変世帯へ給付金を支給します

問い合わせ 福祉政策課給付金担当 ☎571-11211・内線7076

- 令和3年1月以降、新型コロナウイルス感染症の影響を受けて収入が減少した世帯に対して、臨時特別給付金を支給します。
- 申請できる世帯** 令和3年1月以降の任意の1か月の収入を12倍した年収見込額が『住民税均等割非課税相当水準以下(注)』となる世帯(世帯全員が、住民税が課税されているかたの扶養である場合や、住民税非課税世帯を対象とした『臨時特別給付金』の給付世帯は対象外)
- (注)『住民税均等割非課税相当水準以下』：住民税非課税となる年間給与収入の目安として、単身の場合、93万円以下、配偶者および扶養親族(1人)の場合は、137万8千円以下となります。
- 支給額** 1世帯あたり10万円
- 受付期間** 9月30日(金)まで(郵送の場合、必着)
- 提出書類**
  - ①申請書(請求書) 家計急変世帯分
  - ②簡易な収入(所得)見込額の申立書
  - ③申請・請求者本人確認書類の写し
  - ④受取口座確認書類の写し
  - ⑤令和3年中の収入の見込額 または『任意の1か月の収入』の状況を確認できる書類の写し
  - ⑥代理人確認書類の写し(代理人が申請・受給を行う場合のみ)
- ※①・②の書類は問い合わせ先で配布するほか、希望者には郵送します。また、市ホームページからダウンロードできます。
- 支給時期** 申請書(請求書)を受け付けてからおおむね2か月以内(書類に不備があった場合は、振り込みが遅れることがあります)。
- 支給方法** 原則、世帯主の口座へ振り込み
- ※詳しくはお問い合わせいただくか、市ホームページをご覧ください



### 国民年金からのお知らせ

問い合わせ 熊谷年金事務所 ☎522-5012  
保険年金課 ☎574-6641

#### 任意加入制度

65歳から受けられる『老齢基礎年金』は20歳から40年間保険料を納めなければ、満額を受け取れません。納め忘れなどにより保険料の納付済み期間が40年間に満たない場合は、60〜65歳になるまでの間に国民年金に任意加入し、保険料を納めることで満額に近づけることができます(さかのぼっての加入はできません)。

なお、老齢基礎年金を受ける要件となる『原則10年以上の保険料の納付期間や免除期間』を満たさない場合は、70歳になるまで任意加入できます(昭和40年4月1日以前に生まれたかたに限る)。

また、海外に在住する日本国籍のかたも国民年金に任意加入できます。

◆保険料：月額1万6610円(令和3年度)

◆申請時に必要な物：年金手帳・預貯金通帳・通帳届出印、本人確認書類

※65〜70歳になるまでの間に加入する場合、これらほかに戸籍謄本などが必要となる場合があります。

※繰り上げ支給を受けているかたや、厚生年金などに加入しているかたは任意加入できません。

**日本に住んでいる外国籍のかたも国民年金に加入します**

外国籍のかたであっても、20〜60歳未満で日本国内に住所があるときには、国民年金に加入しなければなりません(厚生年金や共済年金に加入しているかたを除く)。

住民登録のある市区町村の国民年金担当窓口で加入手続きをしてください。

なお、外国籍のかたが、国民年金保険料を6か月以上納めて、年金給付を受けずに帰国した場合に、出国後2年以内に請求手続きをする、納めた期間に応じて脱退一時金を受けることができます。詳しくは、熊谷年金事務所までお問い合わせください。

# 市長の深い話

深谷市長 小島 進



『みんながうれしいふかや』を実現するために

4年に一度の冬のスポーツの祭典・オリンピックが北京で行われ、この原稿を書いている段階では、日本はスキーとスノーボードで金メダルを獲得したほか、毎日さまざまな競技で熱戦が繰り広げられています。

そして、続いて行われるパラリンピックには深谷市出身で深谷市親善大使でもある村岡桃佳選手が出場します。

4年前に出場した平昌パラリンピックでは見事な活躍で金メダルを含む5つのメダルを獲得し、深谷だけでなく日本中に興奮と感動をもたらしました。

今回も活躍を期待し、私もテレビの前で応援しようと思います。

さて、私の市長としての新しい任期も始まりました。これから先実施していく施策を、いくつか紹介させていただきます。

まず、『子育て支援』として、子育て世代の負担を軽減し、安心して出産・子育てができるよう第2子の保育料を無償化します。

次に、『暮らしの安心』として、人間ドックなどの助成金額の大幅な増額を図ります。また、高齢者や障害のあるかたが住宅を改修する際にかかる補助制度の内容を拡充します。

もちろん、深谷の持ち味である『農業』をさらに発展させるためのアグリテックやベジタブルテーマパークの取り組み、そして、地域通貨ネギーに関する取り組みも積極的に進めていきます。

このほかのさまざまな取り組みは順次、お伝えしていこうと思います。

これからも『深谷』の魅力を広め、市民の皆さんが『深谷に住んでいて良かった』と思えるよう、『みんながうれしいふかや』が実現できるよう邁進していきます。

### ありがとうの手紙



#### 優秀賞

中学生の部  
医療関係の方々へ

幡羅中学校2年(現3年) 堤 瞳 さん

医療関係の方々、いつも私たちのためにお仕事を頑張ってくれて本当にありがとうございます。みなさんのおかげで、私たちは元気に過ごすことができます。今は、新型コロナウイルスの影響で多忙な日々を送っている方もいると思います。しかしコロナに負けずに頑張ってください。

命に関わる仕事は決して楽なものではないと思います。しかしそのような仕事をしていただいているおかげでたくさんの命が救われています。本当にありがとうございます。

#### 優秀賞

一般の部  
毎朝ゴミを収集して下さる皆さんへ

新井 久保有里絵 さん

コロナ禍でも深谷市中の皆が毎日それぞれの責任を黙々と果たしていると思います。特にこの夏の暑い時期にゴミを収集して下さる方の働きには頭が下がります。どんなに自分の家やまわりをきれいにしても集積所に積んである物を持って行ってもらえなくなったら私の町の衛生は一体どうなってしまうのでしょうか。「勤勉さは人の貴重な宝」という格言にあるように深谷の夏の暑い中、地道に励んで下さる宝のような働きに、この機会をお借りして感謝を伝えたいです。





1 展示室

春休み中は平日も運行!  
ミニバス春休み特別運行

川本サンダグリーンプーク ☎583-5611

ミニバス乗車体験

とき ● 3月20日(日)午前10時〜正午、午後1時〜3時(天候不良時運休)  
ところ ● 川本サンダグリーンプーク

※さくら鉄道利用者のみ乗車できます。  
【ミニバス春休み特別運行】

とき ● 3月28日(月)〜4月1日(金)、4月4日(月)〜7日(木)午前10時〜正午、午後1時〜3時(天候不良時運休)

ところ ● 埼玉県農林公園

利用料金 ● 1人1周200円(1歳未満無料)

※詳しくは問い合わせ先ホームページをご覧ください。

手作りの昼食で皆さんを  
お待ちしております! 『あつたか村』

あつたか村・鈴木さん ☎572-3013、囲碁クラブ☎570-1876

とき ● 開村日☎3月3日(木)・7日(月)・17日(木)・28日(月)、囲碁クラブ☎3月11日(金)・25日(金)午前10時〜午後3時

定員 ● 開村日☎先着20〜25人程度、囲碁クラブ☎先着10人程度

参加料 ● 開村日☎利用者800円・

ボランテア500円(食事代を含む)、囲碁クラブ☎2000円  
前日までに、開村日は鈴木さん、囲碁クラブは木部さんへ

アコースティック楽器の演奏発表会  
『Happy Acoustic Day』開催!

花園文化会館アドニス ☎584-6125

ギター弾き語りやインストウルメンタルなど、アコースティック楽器がメインとなる演奏発表会です。

とき ● 3月13日(日)開場☎午前10時30分、開演☎午前11時

ところ ● 花園文化会館アドニス

森林公園に早咲きチューリップ、クリスマスローズなどを見に来ませんか?

国営武蔵丘陵森林公園管理センター ☎0493-57-2111

国営武蔵丘陵森林公園は、3月になると約1万8000球のカラフルな早咲きチューリップや約1000株のクリスマスローズが順次、開花し、春の訪れを知らせます。

また、3月下旬になるとカタクリも開花、ツバキは最盛期となります。ぜひ、お越しください。

開園時間 ● 午前9時30分〜午後5時

入園料 ● 大人(高校生以上)☎450円、シルバー(65歳以上)☎210円、中学生以下無料

一杯プレー(前半9ホール)

定員 ● 先着200人(チーム参加含む)

参加料 ● 1人☎3000円(保険料を含む)

※プレー費用は別途(1人約9600円、食事・ロッカー代を含む)

3月7日(月)から参加料を添えて深谷ビッグタイトル ☎572-3000) または問い合わせ先へ

春季市民グラウンドゴルフ大会

市グラウンド・ゴルフ協会・菅野さん ☎090-4590-5525

対象 ● 市内在住・在勤者、協会会員

とき ● 4月17日(日)受付☎午前8時30分、予備日☎4月20日(水)

北京パラリンピック2022出場!  
市川貴仁選手の活躍にご注目ください!

深谷市在住のノーボード選手・市川貴仁選手が、北京パラリンピック2022にノーボード日本代表選手として出場します。

市川さんは2016年に競技を始め、全日本障がい者ノーボード選手権を4連覇するほか、ワールドカップでも入賞経験がある注目選手です。

ぜひ、地元・深谷から市川選手を応援しましょう!



▲市長を表敬訪問する市川選手(写真左)

3月27日(日)、4月3日(日)は  
窓口の一部を臨時開庁します

市民課 ☎574-6640

転入・転出・転居者を対象として、本庁舎1階の市民課、保険年金課、市民税課、資産税課、子ども青少年課を日曜日に臨時開庁します。

開庁日時 3月27日(日)、4月3日(日)午前8時30分〜午後5時15分

取り扱う手続き 住所異動の届け出と、それに関連する国民健康保険、国民年金、後期高齢者医療保険、子ども医療費、児童手当などの申請・手続き(業務の内容により、一部取り扱えない場合があります)



※駐車料金は別途必要

スポーツ・レクリエーション

第39回ソフトバレーボール大会

市ソフトバレーボール連盟・八須さん ☎090-3686-1325

対象 ● 市内在住・在勤・在学者で構成されたチームおよび連盟が認めたチーム

とき ● 4月10日(日)受付☎午前8時30分

参加料 ● 連盟未登録チーム☎3000円

ところ ● 川本グラウンド・ゴルフ場  
参加料 ● 1人☎500円(保険料を含む)  
持ち物 ● クラブ、ボール、マーカー、筆記用具  
3月24日(木)までに、参加料を添えて深谷ビッグタイトル ☎572-3000) へ

深谷市スポーツ少年団員募集

市スポーツ少年団事務担当(深谷ビッグタイトル内) ☎572-3000)

スポーツ少年団に入って楽しく活動しませんか? スポーツ以外にも、レクリエーションや奉仕活動など、いろいろな団活動を行っています。学校では体験できないことがたくさんあります。お気軽にお問い合わせください。  
対象 ● 満3歳以上  
種目 ● サッカー・ジュニアバレーボール・ミニバスケットボール・少年野球・空手道・柔道・硬式テニス・器械体操

スポーツ用マウスガードを作ったか  
たを地域通貨ネギで補助します

生涯学習スポーツ振興課 ☎572-9581  
自分の口に合ったマウスガードを

装着することで、スポーツによる口腔外傷を予防できます。  
市では、スポーツ用マウスガードを作ったかたに対して深谷市地域通貨ネギを交付することで、購入金額を補助します。詳しい内容、手続きについては下記QRコードからホームページをご確認ください。



くらしの情報

成年年齢引下げに伴う新成人の  
消費者トラブルにご注意ください

関東財務局金融監督第5課 ☎048-600-1151

民法改正により4月1日から成年年齢が18歳になります。成人になると、親などの法定代理人の同意がなくても、自分の意思で契約ができ、18歳になればローンを組めるようになりますが、代わりに『未成年者取消権』による取消しができなくなります。

若者をターゲットにした悪質な商法にも注意しましょう。

契約や買い物で『困ったな』と思ったら  
消費者ホットライン ☎188

深谷市消費生活センター ☎571-2805



**祝!! 100歳**  
お誕生日  
おめでとうございます



あたらし  
新 みなさん(針ヶ谷)1月22日生



しろくら眞子  
白倉 眞子さん(稲荷町)1月29日生

**小規模契約希望者の登録申請受け付け**  
■ 契約検査課 ☎574-6634・☎366-8501(仲町11-1)  
市が発注する小規模な契約を希望するかの登録申請を受け付けます。現在、小規模契約希望者として登録をしているかたについても登録の有効期限が終了となるため、今回の申請が必要です。  
【対象となる契約】  
・ 建設工事、修繕、製造の請負  
130万円以下

**出張法律相談会**  
■ 岡崎玉司法書士会 ☎048-863-7861  
とき ● 3月16日(水)午後1時30分〜4時30分  
ところ ● L・フォルテ ハナミズキ  
内容 ● 相続、遺言、登記、債務整理、成年後見、不動産の名義変更など  
相談方法 ● 面談相談(1組1時間)要予約

**令和4年度 固定資産税の縦覧・閲覧**  
■ 資産税課 ☎574-6638  
【縦覧帳簿の縦覧】  
所有する土地や家屋の評価額が適正かどうかを判断するため、近隣の土地や家屋の価格を確認できます。縦覧できる人 ● 市内に所在する土地・家屋の固定資産税納税者または納税者の委任を受けた人  
とき ● 4月1日(金)〜5月31日(火)  
ところ ● 資産税課  
手数料 ● 無料  
必要なもの ● 本人確認ができるもの(運転免許証など)、委任を受けた人は委任状  
【課税台帳の閲覧】  
所有する土地や家屋の価格などを確認できます。  
閲覧できる人 ● 該当資産の固定資産税納税義務者および納税管理人、借地・借家人、またこれらの人から委任を受けた人  
とき ● 4月1日(金)〜5月31日(火)  
ところ ● 資産税課および総合支所市民生活課

経済的な理由により学資の支出が困難な世帯の子 ③ 学校長が推薦する  
※①②は基準がありますので、お問い合わせください。  
申 3月24日(木)までに在学する学校長(4月に新1年生になるかたは中学校長)に申請  
・ 物品購入 80万円以下  
・ 業務委託 50万円以下  
登録資格 ● 市内に本店を有する個人または法人で、市税の滞納がなく入札参加資格審査申請をしていないかた  
登録有効期間 ● 4月1日(金)から2年間  
添付書類(写し可) ● 市税に滞納がないことの証明書、個人代表者の身分証明書、法人代表者の登記事項証明書  
※申請日前3カ月以内に発行された現状を反映しているもの  
申 3月18日(金)までに申請書(問い合わせ先または市ホームページで入手)と添付書類を郵送または直接問い合わせ先へ

**軽自動車・バイクなどの名義変更・廃車手続きはお済みですか**  
■ 市民税課 ☎574-6637  
軽自動車税(種別割)は、毎年4月1日時点の所有者に対して課税さ

**貸金業に関する問い合わせ**  
日本貸金業協会 貸金業相談・紛争解決センター ☎0570-051-051  
関東財務局 金融監督第5課 ☎048-600-1151  
警察に対する相談は ☎#9110

**令和4年度 固定資産税の縦覧・閲覧**  
■ 資産税課 ☎574-6638  
【縦覧帳簿の縦覧】  
所有する土地や家屋の評価額が適正かどうかを判断するため、近隣の土地や家屋の価格を確認できます。縦覧できる人 ● 市内に所在する土地・家屋の固定資産税納税者または納税者の委任を受けた人  
とき ● 4月1日(金)〜5月31日(火)  
ところ ● 資産税課  
手数料 ● 無料  
必要なもの ● 本人確認ができるもの(運転免許証など)、委任を受けた人は委任状  
【課税台帳の閲覧】  
所有する土地や家屋の価格などを確認できます。  
閲覧できる人 ● 該当資産の固定資産税納税義務者および納税管理人、借地・借家人、またこれらの人から委任を受けた人  
とき ● 4月1日(金)〜5月31日(火)  
ところ ● 資産税課および総合支所市民生活課

**障害者自動車等燃料費の補助(後期)**  
■ 障害福祉課 ☎571-1011  
重度心身障害者自動車等燃料費補助の申請の時期になりました。認定者あてに申請書を3月中旬に発送しますので、確認の上、申請し

**深谷市奨学資金制度**  
■ 教育総務課 ☎574-5811  
市では、経済的な理由で高等学校、高等専門学校および中等教育学校の後期課程での修学が困難なために、奨学資金を給与しています。  
対象 ● 次の要件をすべて満たす市民  
① 性行善良で、学業成績が良好  
②

**深谷市奨学資金制度**  
■ 教育総務課 ☎574-5811  
市では、経済的な理由で高等学校、高等専門学校および中等教育学校の後期課程での修学が困難なために、奨学資金を給与しています。  
対象 ● 次の要件をすべて満たす市民  
① 性行善良で、学業成績が良好  
②

**お知らせ**  
予約受付電話番号 ☎048-838-7472

**ふっかちゃんてんき × えねちよ**  
あなたの太陽光発電余剰電力を公共施設へご提供『ご寄附』ください!  
あなたのご自宅で作られた電気で「ふかや」をもっと「元気」に

**理由1** えねちよで卒FITする  
寄附することでお礼の品がもらえる

**理由2** えねちよで卒FITする  
『ゼロカーボンシティふかや』の実現に貢献できる

**さらに! クリーンエネルギー寄附増量キャンペーン**  
期間: 2月17日(木)~8月31日(水)

**新規寄附契約特典**  
期間中に寄附制度ご契約のお客様先着100名様に、**3,000negi(3,000円分)**をプレゼント!  
※お電話、ホームページからお申込みの方は『固定価格買取満了通知』およびnegi付与に必要なchitica会員ID番号をご用意ください。

ふっかちゃんてんきに直接電気を寄附することでその電気は深谷市の公共施設に使われます。電力寄附に際してお礼の品を『受ける』『受けない』の選択ができます。お礼の品(ネギー※)を希望される場合は、**1kWhあたり9.0negi**をお送りします。(年4回に分けて付与) ※ネギーは、深谷市内700店舗以上で使える地域通貨です。(1negi=1円)

ホームページは『ふっかちゃんてんき』または『えねちよ ふかや』で検索♪  
問い合わせ **ふかやeパワー(株) TEL:578-8217** 担当: 紺野  
※『ふっかちゃんてんき』は深谷市も出資する地域に根差した電力会社です。

**自転車事故0を目指す企業 『サイクルマナーアップ&セーフティ推進企業』 募集中!!**

埼玉県警察マスコット ポッポ君 埼玉県警察マスコット ポポ美ちゃん

自転車交通事故『0』を目指して、社員の交通安全活動や地域の自転車安全利用を推進し地元へ貢献してみませんか。

サイクルマナーアップ&セーフティ推進企業に参加すると、企業の活動状況などが県警ホームページに掲載されます。

**Webで検索**  
サイクルマナーアップ&セーフティ 検索

【問い合わせ先】  
深谷警察署交通課 ☎575-0110  
寄居警察署交通課 ☎581-0110

対象期間 ● 令和3年10月〜令和4年3月分(さかのぼりは前年度分まで)  
※補助金額や申請に必要なものは、郵送する書類をご確認ください。  
申 4月1日(金)〜22日(金)までに問い合わせ先へ



酒蔵の映画館 深谷シネマ 3月の上映スケジュール 通常料金 1,200円 障がい者 900円  
 問NPO法人市民シアター・エフ(☎551-4592)【火曜日定休】

3月 6日(日)	<b>ドライブ・マイ・カー</b> ※一般料金1,800円、午後7時20分の回はレイト料金1,400円、予告なし 午前9時30分～ 午後7時20分～ [日本/2時間59分]	小説家・村上春樹の短編小説を、『偶然と想像』でベルリン国際映画祭で銀熊賞を受賞した濱口竜介監督が映画化。	<b>〈主婦〉の学校</b> 午後0時50分～ [アイスランド/1時間18分/ドキュメンタリー/字幕]	<b>MINAMATA ミナマタ</b> 午後2時40分～ [米国/1時間55分/字幕]	<b>屋根の上に吹く風は</b> 午後5時～ [日本/1時間48分/ドキュメンタリー]
7日(月)					
8日(火)・休館					
9日(水)					
10日(木)					
11日(金)					
12日(土)					
13日(日)					
14日(月)					
15日(火)・休館					
16日(水)					
17日(木)					
18日(金)					
19日(土)					
20日(日)					
21日(月)					
22日(火)・休館					
23日(水)					
24日(木)					
25日(金)					
26日(土)					
27日(日)					
28日(月)					
29日(火)・休館					
30日(水)					
31日(木)					
4月 1日(金)					
2日(土)					

上映情報は全て予定です。予告なしに変更する場合がありますのでご了承ください。

※新型コロナウイルス感染症対策のため、マスクの着用や来館前の検温、手洗いなどにご理解ご協力をお願いいたします。

**図書館休館日**

深谷・川本・花園図書館共通 【3月】 7日(月)・11日(金)・14日(月)・22日(火)・28日(月)  
 【4月】 4日(月)・ 8日(金)・11日(月)・18日(月)・25日(月)

上柴・岡部図書館 【3月】 11日(金) 【4月】 8日(金)

**深谷グリーンパーク・パティオ (☎574 - 5000・火曜日休館)**

■営業時間:午前10時～午後9時(最終入場は午後8時15分)  
 ■入場料:一般=1,000円、小・中学生=500円(3月中は小学生プール入場無料)  
 ■市民限定2割引券を配布(市役所本庁舎・総合支所・公民館)。市民限定2割引カードを発行(パティオ)。  
 ■深谷駅より無料シャトルバスの送迎あり(土・日・祝のみ)  
 ■新型コロナウイルス感染症対策のため、『体調管理表の記入』にご協力ください。

イベント名	とき・内容	備考
【春の親子農業体験】 ポタジェの庭で じゃがいもの植付から 収穫まで(事前予約制)	植え付け体験/3月26日(土)午前10時～正午 収穫体験/6月18日(土)予定 ▪ 植付・収穫両日とも参加できるかたが対象 ▪ 悪天候時はそれぞれ翌週に順延	対象/小学生以下の子ども連れの親子 定員/先着10組 参加費/3月26日(土)は無料、6月18日(土)は1組1,000円 持ち物/汚れても良い服装・履き物・軍手 ☎3月7日(月)午前11時から電話でパティオへ
【1人30球まで持ち帰れます!】 チューリップの球根掘り取り 体験(事前予約制)	4月23日(土)午前9時～正午 20分ごとの入場・完全入替制(全9回) ※悪天候時は30日(土)に順延	定員/先着900人 ☎3月7日(月)から往復はがき に必要事項(名前・住所・電話番号・参加人数・希望の時間帯(第1～3希望))を記入して、☎366-0816深谷市榎合763まで申し込み
パティオまつり2022	4月3日(日)午前10時～午後4時※小雨決行 桜とチューリップが咲く中、キッチンカーやフリーマーケットなどの出店とダンスなどのステージ発表を行います。	場所/多目的広場・アプローチ広場ほか ※出店者募集中!詳しくはパティオへ

**ひとり親家庭への助成制度**

問 ひとり親家庭への助成制度 (☎574-6667)

【自立支援教育訓練給付金】  
ひとり親家庭の父または母が職業能力を開発するための講座受講料の一部を助成します。

対象者 ● 市内に住所がある20歳未満の子を養育するひとり親家庭の父または母(過去にこの制度による助成を受けていないかたに限る)

対象講座 ● 雇用保険制度における教育訓練給付の指定教育訓練講座

支給額 ● 受講料の6割相当額(上限20万円。6割相当額が1万2000円以下の場合是不支給)

※取得資格や受給要件により支給額が異なります。詳しくは市ホームページをご覧ください。

問 問い合わせ先(受給要件の審査のため、必ず事前にご相談ください)

【高等職業訓練促進給付金等事業】  
ひとり親家庭の父または母が看護師などの資格を取得するため1年以上養成機関で修業する場合、給付金が支給されます。

対象者 ● 市内に住所がある20歳未満の子を養育するひとり親家庭の父または母(過去にこの制度による助成を受けていないかたに限る)

支給対象資格 ● 看護師、准看護師、介護福祉士、保育士、理学療法士、作業療法士、調理師、社会福祉士、歯科衛生士など

支給期間 ● 修業期間の全期間(上限4年)

支給額 ● 【訓練促進給付金(月額)】  
市民税課税世帯11万5000円、市民税非課税世帯11万円

**犯罪被害者等のPTSD治療に係る医療費の負担軽減**

問 障害福祉課(☎571-1011・☎574-6667)

犯罪被害による代表的な精神疾患であるPTSDについて、通院による治療を継続的に必要とする場合は、自立支援医療(精神通院医療)をお申し込みください。

**たばこは地元で買おう**

問 市民税課(☎574-6637)

市町村たばこ税は、たばこを販売した小売業者の所在する市区町村の税収となりますので、たばこは地元で買いたいです。

車種	取扱窓口
▪ 原動機付自転車(125cc以下) ▪ 小型特殊自動車 ▪ ミニカー	市民税課 (☎574-6637)
▪ 125cc超の二輪バイク	埼玉運輸支局熊谷自動車検査登録事務所 (☎050-5540-2027)
▪ 三輪の軽自動車 ▪ 四輪以上の軽自動車	軽自動車検査協会 埼玉事務所熊谷支所 (☎050-3816-3112)

また、住所を異動した場合は、軽自動車などの住所変更が必要で(深谷市ナンバーの市内転居は不要)。手続きに必要な物を事前に確認の上、4月1日(金)までに、手続きをお願いします。

**キララ上柴行政サービスセンターのお知らせ**

問 キララ上柴行政サービスセンター(☎572-5770)

3月19日(土)～21日(祝)の3日間、機器入れ替えのため、住民票などの各種証明書の申請および発行、市税の納税は、終日お取り扱いできません。なお、パスポートについては3月19日(土)・20日(日)は交付のみ行います。3月21日(祝)はパスポートの申請受付・交付ともに行いません。ご不便をおかけしますが、ご協力をお願いします。

交付時期(予定)	主な証明の種類
4月 1日(金)～	評価証明書(土地・家屋) 土地所有証明書 家屋所在証明書 など
5月 2日(月)～	公課証明書(土地・家屋)
5月12日(水)～ ※多少前後する可能性あり。 詳しくはお問い合わせください。	住民税が特別徴収(給与天引き)のかたの課税(所得)証明書など
6月10日(金)～	住民税が普通徴収(個人納付)のかたの課税(所得)証明書、非課税証明書など

制度の利用により、医療費(保険診療に限る)の負担を軽減できます。詳しくは市ホームページをご覧ください。

**令和4年度 税証明書などの交付時期**

問 市民税課(☎574-6637)

証明書の種類によって交付できる時期が異なりますので、ご注意ください。

※修業期間最終年度の12カ月は4万円を加算して支給

【修了支援給付金(養成課程修了後に支給)】 市民税課税世帯12万5000円、市民税非課税世帯11万5000円

問 問い合わせ先(受給要件の審査のため、必ず事前にご相談ください)



# 各種無料相談

※相談日が祝休日・年末年始に当たる場合は、お休みになることがあります。また、新型コロナウイルス感染症の影響により変更となる場合があります。

名称	問い合わせ	内容	とき	ところ
深谷子ども家庭総合支援拠点(家庭児童相談室)	子ども青少年課 ☎571-1408	子どもに関する心配や悩み事の相談	月～金曜日 午前8時30分～午後5時15分(家庭児童相談室は午前9時～午後5時)	子ども青少年課 家庭児童相談室
虐待防止ホットライン	子ども青少年課 ☎574-3000	虐待が疑われる子どもを見つけた場合は、ご連絡ください	月～金曜日 午前8時30分～午後5時15分	子ども青少年課
子どもスマイルネット	子どもスマイルネット ☎048-822-7007	子ども(原則18歳未満)に関する悩み電話相談	毎日 午前10時30分～午後6時	浦和合同庁舎別館
行政相談	自治振興課 ☎574-8597	行政に関する苦情・要望など	毎月第2・3木曜日 午後1時30分～4時	市役所本庁舎2階 相談室2-2
法律相談(弁護士)	自治振興課 ☎574-8597	離婚、金銭貸借、商取引などの法律に関する相談 <b>予約制</b>	火曜日、第4木曜日 午後1時30分～4時30分	市役所本庁舎2階 相談室2-1
登記・法律相談(司法書士)	自治振興課 ☎574-8597	相続、登記などの法律に関する相談 <b>予約制</b>	木曜日(第4を除く) 午後1時30分～4時30分	市役所本庁舎2階 相談室2-1
市民相談	自治振興課 ☎574-8597	市民生活に関する相談	月・水・金曜日 午前9時30分～正午、午後1時～4時30分 ※受け付けは午後4時まで	市役所本庁舎2階 相談室2-1
消費生活相談	消費生活センター ☎571-2805	商品契約に関する苦情など	月～水・金曜日 午前10時～正午、午後1時～4時	市役所本庁舎2階 相談室2-2
不動産相談	自治振興課 ☎574-8597	土地や建物の売買、賃貸など、不動産に関する相談 <b>予約制</b>	毎月第1火曜日 午前9時～正午	市役所本庁舎2階 相談室2-1
交通事故相談	交通事故相談所 ☎048-830-2963	交通事故に関する相談	月～金曜日 午前9時～正午、午後1時～5時 ※受け付けは午後4時30分まで	県庁第2庁舎 交通事故相談所
教育相談	教育研究所 ☎572-9456	子どもの発達障害や、不登校・いじめ・非行など、学校生活上の不応答や悩みについての相談	月～金曜日 午前9時～正午、午後1時～4時30分 ☒e-net@city.fukaya.saitama.jp	教育研究所
よろず人権相談(人権擁護委員)	人権政策課 ☎574-6643	生活全般で感じた人権上の困り事や悩みなどの相談 <b>予約制</b>	3月10日(木)・25日(金)、4月11日(月) 午前9時～正午	市役所2階会議室
女性の悩み相談室	人権政策課 ☎574-6643	仕事・家庭・夫婦の悩みなどの相談 <b>予約制</b>	水曜日 午前10時～正午、午後1時～3時	L・フォルテ ツバキ
DV相談	市配偶者暴力相談支援センター ☎574-6643	配偶者やパートナーからの暴力などに関する相談	月～金曜日 午前8時30分～午後5時15分	市配偶者暴力相談 支援センター
内職・就職・求人相談	内職・就職相談室 ☎573-1171	内職の仕事紹介、内職求人の受け付け、就職相談 <b>予約制</b>	月・木曜日 午前10時～正午、午後1時～3時	L・フォルテ ミーティングルーム1
ふるさとハローワーク	ふるさとハローワーク ☎551-2501	求人情報提供、職業相談・紹介※雇用保険など一部業務はハローワーク熊谷のみ取り扱い	月～金曜日 午前10時～午後5時	キララ上柴 ふるさとハローワーク
深谷若者サポートステーション	深谷若者サポートステーション ☎577-4727	15～49歳までの無業者の就労に関する支援 <b>予約制</b>	月～金曜日、第4土曜日 午前9時～午後5時	深谷若者サポートステーション(西島4-2-61ウエストビル2階)
労働相談	県労働相談センター ☎048-830-4522	賃金・退職金や労働時間などの労働条件や、労務管理上の問題などの相談 <b>面接相談は予約制</b>	電話相談:午前9時～午後4時30分 面接相談:午前9時～午後4時	県庁第2庁舎1階
障害福祉相談	市障害者基幹相談支援センターうらら ☎551-8777	年齢問わず障害・難病に関する困りごとや悩みなどの相談 ※事前予約可	月～土曜日 午前8時30分～午後5時30分	市障害者基幹相談 支援センターうらら (境168-1)
生活困窮相談	自立相談支援機関 ☎568-5014	経済的に困窮しているかたの生活や仕事に関する相談	月～金曜日 午前8時30分～午後5時15分	生活福祉課
健康相談	保健センター ☎575-1101	健康に関する相談 ※面接は電話予約、オンライン相談は予約制。ホームページをご確認ください。	月～金曜日(祝休日を除く) 午前8時30分～午後5時15分 ☒hoken@city.fukaya.saitama.jp	保健センター (オンライン相談は☒より予約)
こころの健康相談	保健センター ☎575-1101	精神的不安や悩み、対人関係や性格上の悩み、お酒に関する悩み、引きこもり、その他家庭や学校・職場での悩み、福祉制度についてなど ※秘密厳守 ※要電話予約(事前相談)	3月15日(火)午後2時～3時	保健センター
ひきこもり等相談室	子ども青少年課 ☎574-6646	15～34歳までの引きこもりなどに関する相談 <b>予約制</b>	毎月第1・3水曜日午後1時～5時 ※祝休日の場合は翌開庁日	子ども青少年課
エイズ相談・検査	熊谷保健所 ☎523-2811	エイズなどに関する相談と血液検査 <b>予約制</b>	3月10日(木)午後1時30分～2時30分、3月22日(火)午前10時～11時	熊谷保健所

# 休日診療

## 眼科・耳鼻咽喉科休日診療医院

※3月の眼科・耳鼻咽喉科休日診療の予定はありません。



## 休日診療所・子ども夜間診療所(☎573-7723・国済寺319-3)

### ●休日診療所

診療日	3月 6日・13日・20日・21日・27日
診療日	4月 3日・10日・17日・24日・29日
診療受付時間	午前9時～11時30分、午後2時～4時30分
診療科目	内科・小児科

### ●子ども夜間診療所

診療日	3月 5日・6日・12日・13日・19日・20日・21日・26日・27日
診療日	4月 2日・3日・9日・10日・16日・17日・23日・24日・29日・30日
診療受付時間	午後7時～9時
診療科目	小児科(中学生以下)

## 医療機関を受診する前に

●埼玉県医療機能情報提供システム  
場所や診療科目、時間などの条件を入力すると、県内約1万カ所の医療機関や薬局を検索することができます。  
☒「埼玉県医療機能情報提供システム」で検索

●埼玉県救急電話相談「#7119」  
大人や子どもの急な病気やけがに関して、看護師の相談員が医療機関を受診すべきかどうかなどを24時間365日ですべてアドバイスすることも、医療機関の案内をします。

電話番号 ☎#7119

相談時間 24時間365日  
☎048-824-4199(ダイヤル回線、IP電話、PHS、都県境の地域は119の番号におかけください。)

●全国版救急受診アプリ(消防庁作成アプリ「愛称「Q助」」)  
急な病気やけがをしたとき、該当する症状などを画面上で選択していくと、緊急度に応じた必要な対応として「いますぐ救急車を呼びましょう」、「できるだけ早めに医療機関を受診しましょう」、「緊急ではありませんが医療機関を受診しましょう」または「引き続き、注意して様子を見てください」という文言が表示されます。ぜひ活用ください。



▲アプリの入手はこちらから(アプリは無料)



認知症のかたとその家族が安心して集える交流の場  
『認知症カフェ』に参加しよう！

【利用時のお願い】 新型コロナウイルス感染症拡大防止のため、利用時はマスクの着用と、事前に自宅での検温をお願いします。また、急きょ中止となる場合があります。事前に問い合わせ先までご確認ください。

名称	問い合わせ	とき・ところ	参加料
笑み 笑カフェオレンジ	笑カフェ(☎598-8020)※要予約。終了後ランチ希望者は申込時要予約	3月22日(火)午前10時～11時・笑カフェ(岡部駅前)	100円(希望者はランチ代500円)
瑠璃色のふるさと	市社会福祉協議会(☎573-6563)※要予約(平日のみ受付)	3月23日(水)午前10時～11時30分・瑠璃光寺(稲荷町北9-25)	無料
なごみオレンジ カフェ	医師会なごみ(☎577-5371)※要予約	3月24日(木)午前10時30分～正午・老人保健施設FOMA・なごみ	100円
ふじさわ苑 オレンジカフェ	ふじさわ苑(☎571-1234)※1週間前までに電話(平日のみ)で要予約	3月27日(日)午前10時～11時・ふじさわ苑地域交流ホーム	100円
カフェ・オレンジ ヴィラ	フラワーヴィラ(☎584-5550)※問い合わせ先へ電話で予約	3月27日(日)午前10時～正午・デイサービスセンターかぐや姫	無料
フラワーヴィラ 花園テラスカフェ	フラワーヴィラ(☎584-5550)※認知症に関する交流だけでなく、誰でも参加できます。	毎週水曜日の午後1時～3時・フラワーヴィラ花園テラス	100円程度(飲み物希望者のみ)

※認知症に関しては、地域包括支援センターでも随時ご相談いただけます。

大人の風しん(風しんの追加的対策)事業が延長になります

問い合わせ 保健センター(☎575-1101)

風しんの公的接種機会のなかった世代の男性を対象に、風しん抗体検査などの無料クーポン券を発行する事業が、国の方針により延長されます。対象のかたで抗体検査をまだ受けていないかたに、新たにクーポン券を発行します。すでに検査が済んでいるかたは、改めての検査は不要です。

対象：昭和37年4月2日～昭和54年4月1日生まれの男性  
クーポン利用期限：4月1日(金)～令和7年3月31日(月)(3年間)

みんなが、誰かのゲートキーパー

3月は自殺対策強化月間です

問い合わせ 保健センター(☎575-1101)

『ゲートキーパー』をご存知ですか？『ゲートキーパー』とは、悩んでいるかたに気づき、声をかけ、話を聴いて、専門家や相談窓口などの必要な支援につなぐことができるかたのことです。

特別な資格は不要で、誰でも『ゲートキーパー』になることができます。あなたの大切なかたや、周りのかたで気になるかたはいませんか？あなたの『気づき』に支えられ、救われるいのちがあります。

こころの健康相談統一ダイヤル

☎0570-064-556

よりそいホットライン(24時間対応)

☎0120-279-338

コロナ禍の健康づくり『正しく歩いて健康に！』

問い合わせ 保健センター(☎575-1101)

新型コロナウイルス感染症による自粛生活だけでなく、冬の間は代謝が落ちるため、老廃物が体にたまりがちです。そんな時はウォーキングで体を目覚めさせ、新陳代謝を促進しましょう。

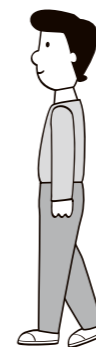
『昨日より1000歩多く歩いた！』が元気の源になります。まずは、正しく歩いて健康に！

正しく歩いて健康に！

監修：佐藤信也(アクアパラダイスパティオ・健康運動指導士)

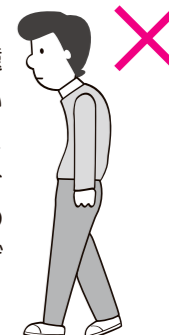
1 正しく立つ

正しく歩くには、まず正しく立つことが大切！  
立った姿勢で横から見て、耳・肩・股関節・膝・くるぶしが縦に一直線に並んでいるのが正しい姿勢です。



4 視線に注意！

歩くときの視線はなるべく遠くに歩幅は広く、普段よりも速いペースで、前のめりにならないことが大切です。はじめは、1分あたり60～70メートルくらいのペースから慣れてきたら肘を曲げて、腕を大きく振りましょう。



2 歩き出す前に

歩く準備をして体を目覚めさせましょう！  
①足を肩幅に開いて立ちます。肘を曲げ、腕を前後に大きく振ります。肩甲骨を意識して1～2分ほど実施することで体温を上げましょう。  
②足を前後に開き、後ろ足から前足に体重を移動。続いて、前足から後ろ足に体重を移動。10回ほど実施したら、足を変えて再び同じ動きをします。続いて、膝を高く上げて30秒間『その場足踏み』をします。バランスが取れず不安なかたは、手すりなどにつかまって行ってください。

5 呼吸のコツ！！

呼吸のバランスは『息を吐く』ことが大事。肺には筋肉が無いので、空気を吐き出すには周りの筋肉に押し出してもらうしかありません。息を吐き出すことに時間をかけましょう。

3 では、いよいよ歩きましょう

正しい姿勢で、一歩踏み出す！  
足はかかとから着地。小指側から親指側へ順に地面に着くように意識しましょう。  
後ろになった足を前に出すときは、中指の延長線上に向けて足を出します。後ろ足が地面を離れるときには、膝を伸ばすように心掛け、足の背面の筋肉を発達させましょう。



◀『ふかや健康ナビ』の表紙。市役所本庁舎、保健センター、各公民館などで配布しています。



## 母子保健

【大事なお知らせ】新型コロナウイルスの感染拡大状況により、急きょ、中止・延期する場合があります。市ホームページをご覧ください。事前にお問い合わせのうえ、お出かけください。

問い合わせ 保健センター ☎575 - 1101

指定日にお越しになれない場合、ご相談がある場合および問い合わせは、保健センターへご連絡ください。乳幼児健康診査の対象になるかたへは、個別に通知を発送しています。

【ところ】深谷=保健センター おかべ=おかべ子育て支援センター 川本=川本子育て支援センター 花園=花園公民館

事業名	ところ	とき	対象者など
マタニティ教室	たまごコース	深谷 4月 4日(月) 午後1時30分～3時30分 (受け付け:午後1時20分～1時30分)	おおむね妊娠中期のかた ▪たまごコース:おっぱいのお手入れ方法、お産や育児について ▪ひよこコース:保育実習(赤ちゃんの抱き方、お風呂の入れ方、オムツ交換など)、市の保健事業の話 ※3月15日(火)のひよこコースは要電話予約。4月以降の教室は市ホームページ(上記QRコード)から要予約。
	ひよこコース	深谷 3月15日(火) 午前9時～正午(3部制)	
マタニティごはんレッスン	深谷	3月12日(土) 午前9時30分～11時 (受け付け:午前9時20分～9時30分)	妊娠中のかた ▪妊娠中の食事のポイント 参加料 無料 ※要電話予約
離乳食レッスン	深谷	3月16日(水) ①午前9時30分～10時30分 ②午前11時～正午	おおむね3～6カ月児の保護者 ※要電話予約(1週間前までに)、希望時間を①②から1つ選択
4カ月児健康診査	深谷	3月18日(金) 23日(水) 受け付け:午後0時30分～1時30分	令和 3年10月29日～11月15日生まれ
		4月 5日(火)	令和 3年11月16日～11月23日生まれ
1歳6カ月児健康診査	深谷	3月11日(金) 25日(金) 受け付け:午後0時30分～1時30分	令和 2年 8月12日～ 8月31日生まれ
3歳児健康診査	深谷	3月17日(水) 24日(水) 受け付け:午後0時30分～1時30分	平成30年 8月11日～ 9月 2日生まれ
		4月 6日(火)	平成30年 9月 3日～ 9月10日生まれ
乳幼児相談	深谷	3月14日(月)	対象 未就学児とその保護者 内容 発育、栄養、発達、子育ての相談 ※要電話予約
	花園	3月22日(火)	
	川本	3月28日(月)	
	おかべ	4月 4日(月)	
赤ちゃんサロン	深谷	3月23日(水) 午前10時～11時30分	対象 おおむね4カ月未満児とその保護者 内容 参加者同士の交流、身長・体重測定、助産師・保健師による授乳や育児の相談 ※要電話予約

## 母子健康包括支援センター (保健センター内)

問い合わせ 母子健康包括支援センター  
☎575 - 1101・保健センターと共通、✉boshi@city.fukaya.saitama.jp

妊娠・出産・授乳や子育てに関するさまざまな疑問や心配事について、助産師・保健師などが相談に応じます。併設の赤ちゃんスマイルエリアには、体重計が設置してあります。ご自由にご利用ください。



### 【大事なお知らせ】

新型コロナウイルスの感染の状況により、急きょ、中止・延期する場合があります。事前にお問い合わせください。

## まなびクラブ・リクウェイからのお知らせ

問い合わせ NPO法人まなびクラブ・リクウェイ・根岸さん ☎080-4413-6951・  
✉rikuway001@gmail.com

### スクラッチ Scratch プログラミング

対象 小学校4年生以上  
とき 3月の毎週土曜日 ①午後1時30分～ ②午後3時30分～  
ところ まなびハウス・リクウェイ(上柴町西6-15-7)  
定員 各回先着6人 参加料 高校生以下100円、その他300円  
申し込み 電話またはメールで問い合わせ先へ

### 磁石で硬貨分離器を作ってみよう

対象 小学校4年生以上  
とき 3月27日(日)午前9時30分～11時30分  
ところ 上柴公民館中会議室  
定員 先着12人 参加料 300円  
申し込み 電話またはメールで問い合わせ先へ



## 子ども向けおはなし会 (事前申し込み制)

問い合わせ	内容	とき	ところ	備考	
深谷図書館 ☎571 - 8210	おはなし会	3月26日(土) (☎3月19日(土)～)	①午前10時30分～ ②午前11時～	深谷図書館 3階展示室	対象・定員 幼児、小学校低学年・各回6人
	ちいさい子のためのおはなし会	4月14日(水) (☎4月 7日(水)～)			対象・定員 0～3歳くらい・各回4人
上柴図書館 ☎571 - 5800	おはなし会	3月15日(火) (☎3月 8日(火)～)	①午後3時30分～ ②午後4時～	L・フォルテ コリ	対象・定員 幼児、小学校低学年・各回6人
岡部図書館 ☎585 - 5968	おはなし会	3月19日(土) (☎3月12日(土)～)	①午前10時30分～ ②午前11時～	岡部公民館 児童室	対象・定員 幼児、小学校低学年・各回6人
		4月16日(土) (☎4月 9日(土)～)			対象・定員 幼児、小学校低学年・各回6人
川本図書館 ☎583 - 6250	おはなし会	4月 9日(土) (☎4月 2日(土)～)	①午前10時30分～ ②午前11時～	川本公民館 会議室	対象・定員 幼児、小学校低学年・各回6人
花園図書館(アクロス) ☎579 - 1333	おはなし会	4月 2日(土) (☎3月26日(土)～)	①午後2時～ ②午後2時30分～	花園図書館 おはなしのへや	対象・定員 幼児、小学校低学年・各回4人

・図書館からのお願い マスク着用でご参加ください。※定員に達していない場合は、当日参加も可能です。※図書館休館情報は17ページに掲載しています。



ところ	事業名	とき	内容	備考
エンゼル	室内遊び	火～木曜日 午前8時30分～午後1時30分	好きなおもちゃでいっぱい遊びましょう	-
	読み聞かせ	火～木曜日 午前10時～	今日はどんなお話かな？お楽しみに！	-
	お楽しみ会	3月17日(木) 午前10時30分～	今年度最後の開室です お楽しみ会で楽しく過ごしましょう！	要予約
花園工	手形足形アート	3月10日(木)・15日(火)・16日(水) 午前10時30分～11時	手形足形でかわいいアート作品をつくろう	要予約、各日5組
	誕生日会	3月18日(金) 午前10時30分～11時	3月生まれのお友だちをみんなで祝いましょう	-
	赤ちゃん広場	3月23日(水) 午前10時30分～11時	親子で楽しくふれあい遊びをしましょう	対象：0、1歳児 要予約、先着5組
深谷	ジмнаステック	3月14日(月) 午前10時～正午	深谷ビッグスタートサブアリーナにて体育・英語・スペイン語あそび	深谷西・藤沢・上柴も共通
	体験保育	3月15日(火) 午前10時～正午	今日は何をするのかな？すくすく交流会 のびのびPoPo～室内開放～	要予約(すくすく交流会)
深谷西	体験保育	3月17日(木) 午前10時～正午	今日は何をするのかな？すくすく交流会 のびのびPoPo～室内開放～	要予約(すくすく交流会)
藤沢	はっぴい	3月16日(水) 午前10時～正午	劇あそびを一緒に楽しみましょう♪	-
上柴	はっぴい	3月18日(金) 午前10時～正午	劇あそびを一緒に楽しみましょう♪	-
あけぼの	室内遊び	月～金曜日 午前10時～正午	おもちゃや絵本で同年代の交流を楽しみましょう	要予約
	育児相談	月～金曜日 午前10時～午後2時	子育てについてのお悩み相談しませんか	要予約
	園庭遊び	月～金曜日 午前11時～正午	園庭の遊具や砂場で楽しく遊びましょう	要予約
ふき	身体測定	3月10日(木) 午前10時～11時30分	大きくなったかな？身長・体重を測ってみましょう	要予約
	お誕生日会	3月17日(木) 午前10時～11時	3月生まれのお友だちをみんなで祝いましょう	要予約
	身体測定	4月 7日(木) 午前10時～11時30分	大きくなったかな？身長・体重を測ってみましょう	要予約
桜ヶ丘	おはなし教室	3月11日(金) 午前10時30分～11時30分	豊かな心を育む絵本や紙芝居の読み聞かせです	要予約、先着5組
	お誕生会	3月16日(水) 午前10時30分～11時30分	3月生まれのお友だちをみんなで祝いましょう	要予約、先着5組
ひよこ	親子フラダンス	3月15日(火) 午前11時～正午	親子で楽しくダンスをしましょう	会場：L・フォルテ コリ 要予約、先着10組
すみれ	室内遊び	月・水・金曜日 午前8時30分～午後1時30分	気に入った絵本やおもちゃで遊びましょう	4月6日(水)は入園式の為、午前10時30分から(要予約)
	お散歩体験	3月11日(金)・18日(金) 午前9時45分～11時	春探し散歩に出掛けましょう	ホームページから要予約、先着5組
	おはなし会	3月14日(月) 午前10時～10時20分	絵本や紙芝居の世界を親子で楽しんでみませんか	ホームページから要予約、先着5組



子育て支援センターは、未就学児と保護者を対象に育児相談・支援を行う施設です。  
主に育児相談や、施設を自由に利用できる広場を実施するほか、毎月、さまざまな事業を行っています。  
※事業により年齢制限がありますので、備考欄をご確認ください。記載がない場合は、未就学児と保護者です。

明戸	… 明戸子育て支援センター (明戸保育園内)	☎573-5115
おかべ	… おかべ子育て支援センター (みらい幼稚園おかべ内)	☎585-4101 火～土曜日 午前8時30分～午後5時
川本	… 川本子育て支援センター (川本保育園内)	☎583-2233
深谷東	… 深谷東子育て支援センター (深谷東幼稚園内・常盤町62-2)	☎501-2848 月～金曜日 午前8時30分～午後5時
深谷	… 深谷保育園ハート・PoPo子育て支援センター (深谷保育園内)	☎551-6333
深谷西	… 深谷西保育園ハート・PoPo子育て支援センター (深谷西保育園内)	☎573-0005 月～土曜日 午前8時30分～午後5時
藤沢	… 深谷藤沢保育園ハート・PoPo子育て支援センター (深谷藤沢保育園内)	☎572-1511
上柴	… 深谷上柴保育園ハート・PoPo子育て支援センター (深谷上柴保育園内)	☎578-8777
すみれ	… すみれ保育園子育て支援センター (すみれ保育園内)	☎571-2770 月・水・金曜日 午前8時30分～午後1時30分
あけぼの	… あけぼの保育園子育て支援センター (あけぼの保育園内)	☎572-0022 月～金曜日 午前9時30分～午後2時30分
エンゼル	… エンゼル子育て支援センター (エンゼルの丘・今泉625)	☎585-0462 火～木曜日 午前8時30分～午後1時30分
花園工	… 花園エンゼル子育て支援センター (花園エンゼル保育園内)	☎584-4602 月～金曜日 午前9時～午後2時
ふき	… 子育て支援ふきのとう (ふきのとう保育園内)	☎546-0066 月～金曜日 午前8時30分～午後1時30分
川のこ	… 川本のこキッズ保育園子育て支援センター (川本のこキッズ保育園内)	☎583-2771 火・水・金曜日 午前9時30分～午後2時30分
オアシス	… 地域子育て支援センターオアシス (花園第三保育室隣)	☎501-8523 月～金曜日 午前10時～午後4時
桜ヶ丘	… 桜ヶ丘保育園子育て支援センターさくらっこ倶楽部 (桜ヶ丘保育園内)	☎571-6941 月～金曜日 午前9時～正午、午後1時～3時
ひよこ	… 地域子育て支援センターひよこひろば (本住町2-21)	☎578-8468 火～金曜日 午前9時～午後2時

【開室場所の変更】エンゼル子育て支援センターは園舎建替のため、3月末までエンゼルの丘(今泉625)にて開室します。なお、電話番号に変更はありません。4月から新園舎(山河557-1)にて、開室予定です。

◆予約制のものは、各支援センターに直接お問い合わせください。なお、お休みや事業を行っている時は、電話に出られない場合があります。  
◆主な事業を掲載しています。その他の事業など、詳しくは市ホームページをご覧ください。  
【大事なお知らせ】新型コロナウイルス感染症対策のため、利用の際はマスクの着用や利用可能人数など、制限を設ける場合があります。また、感染拡大状況により、急ぎよ、中止・延期する場合があります。事前に市ホームページや、問い合わせ先にてご確認ください。

ところ	事業名	とき	内容	備考
共通	育児相談	各支援センター開所時間内	子育ての悩みを一緒に考えましょう	オアシスのみ要予約
	広場	各支援センター開所時間内	事業のない時間に、支援センターを開放しています 事業のない時間に、園庭を開放しています	詳しくはお問い合わせください 深谷・深谷西・藤沢・上柴
明戸	わくわく教室	水曜日 午前10時30分～11時30分	ふれあい遊びや季節の制作など、親子で楽しみませんか？	要予約 3月23日(水)お誕生会
	おはなし教室	金曜日 午前10時30分～11時30分	絵本の読み聞かせで、心の育ちを応援します	要予約
おかべ	わくわく教室	水曜日 午前10時30分～11時30分	ふれあい遊びや季節の制作など、親子で楽しみませんか？	要予約 3月23日(水)お誕生会
	おはなし教室	金曜日 午前10時30分～11時30分	絵本の読み聞かせで、心の育ちを応援します	要予約
川本	わくわく教室	水曜日 午前10時30分～11時30分	ふれあい遊びや季節の制作など、親子で楽しみませんか？	要予約 3月23日(水)お誕生会
	おはなし教室	金曜日 午前10時30分～11時30分	絵本の読み聞かせで、心の育ちを応援します	要予約
	キラキラ広場	3月17日(木)、4月7日(木)午前9時～正午	双子や三つ子のお友達と一緒に遊びませんか？どなたでも参加できて、身体測定もできます	-
深谷東	絵本教室	月曜日 午前10時30分～11時30分	絵本や紙芝居の読み聞かせ、おはなし会をします	要予約
	親子教室	火曜日 午前10時30分～11時30分	親子のふれあい遊び、音楽、リズム遊び、制作をします	要予約 3月22日(火)お誕生会
オアシス	おはなし会	月曜日 午前10時45分～11時	豊かな心を育む絵本の読み聞かせです	要予約、7組
	あそぼう会	金曜日 午前10時30分～11時	親子で楽しく制作をします	要予約、7組
川のこ	誕生会	3月31日(木) 午前10時30分～11時	みんなでお祝いしましょう	要予約、誕生会優先、7組
	おはなし教室	火・水曜日 午前9時30分～11時	豊かな心を育む絵本やおはなしの読み聞かせです	要予約
川のこ	親子体操	金曜日 午前9時30分～11時	親子で楽しく身体を動かしましょう	要予約

## パパ・ママにオススメ！ 今月の1冊

48 やさいさん  
ツペラ ツペラ / 作 学研プラス



ここがイチオシ！

『やさいさん やさいさん だあれ』の問いかけに縦に広がるしかけをめくると野菜が『すっぽーん』と現れます。『やさいさん』という呼び方も親しみやすく、『すっぽーん』という繰り返しも子供はとて喜ぶと思います。

子育て中のパパ・ママが、子どもと楽しむための本を紹介します



紹介者 岡美恵さん  
所属 おはなしボランティアひよこ  
深谷図書館で、幼児・小学校低学年を対象とした絵本の読み聞かせを行っています。





▲カヌーについて海淵さんの説明を聞く生徒



▲チームで作戦を立てて大縄跳びを競う生徒と指導する海淵さん



▲教室で振り返りのグループワークを行う海淵さんと生徒

## 1月18日・南中学校 オリンピックから学ぶスポーツの魅力

カヌーの元オリンピック選手 海淵萌さんによる出前授業『JOCオリンピック教室』。生徒は、チームで大縄跳びを競ったり、海淵さんの体験談を聞いたりする中で、『オリンピックバリュー（価値）』である『卓越、友情、敬意・尊重』について理解を深めました。



## 1月27日・花園公民館 人気講座『多肉植物リース教室』

栽培も簡単で、色とりどりの多肉植物が楽しめるリースづくり。参加者は思い思いに多肉植物を配置し、感性を生かして作品を仕上げていました。



▲出店者と来場者でにぎわう会場



▲収穫体験で野菜を収穫する子ども達



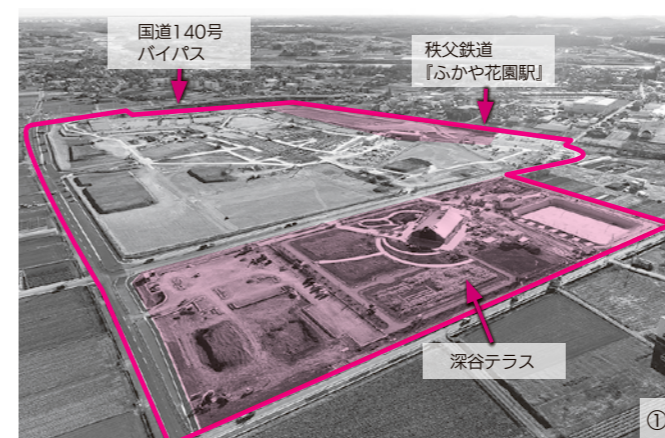
## 1月30日・深谷グリーンパーク 旬を満喫！『第3回深谷冬野菜まつり』

寒さでおいしさが増す、深谷の冬野菜が勢ぞろい。旬を味わおうと多くのかたが訪れ、新鮮な農産物などを購入していました。また、野菜の収穫体験では、自分たちの力で畑からネギや大根を収穫できた喜びに、参加者から何度も歓声があがりました。



## 1月31日・南公民館 スポーツでの活躍を表彰『体育賞表彰式』

令和3年中にスポーツの各分野において優れた成績を収めた、個人の部20人、団体の部13団体に体育賞が贈られました。



①花園IC拠点地区の北西から撮影した航空写真（令和4年1月撮影）。線で囲んだ部分が花園IC拠点地区全体、着色部分が今春オープン予定の『深谷テラス』予定地 ②『FUKAYA TERRACE』の文字をあしらった看板 ③屋上デッキのある管理棟 ④『深谷テラス ヤサイな仲間たちファーム』の正面入口 ⑤野菜をモチーフにした大型遊具

## 『花園IC拠点整備プロジェクト』 現地の状況

花園IC拠点整備プロジェクトでは、今年春にキューピー(株)の『深谷テラス ヤサイな仲間たちファーム』、秋に三菱地所・サイモン(株)の『ふかや花園プレミアム・アウトレット』のオープンを予定しています。

現在、『深谷テラス』の敷地では、春のオープンに向けて、『深谷テラス ヤサイな仲間たちファーム』の建屋や圃場、『深谷テラスパーク』の遊具や管理棟などが建設され、植栽も進められています。



## 1月14日・岡部西小学校 地元消防団と一緒に防災訓練！

学校の避難訓練と合わせて、3年生が、地元消防団の協力のもと放水体験・煙体験・水消火器体験などを行い、防災について学びました。



## 1月15日・川本南小学校 偉人の顕彰を後世につなぐ『重忠太鼓』

富山重忠公生誕の地元小学校での『重忠太鼓鑑賞会』。3年生が富山重忠太鼓保存会のメンバーから太鼓演奏を教わるなど、郷土の伝統を体験しました。



# キラリ 熱中時間

深谷市にゆかりがあり、市内外で活躍する個人や団体を紹介します。

『学校給食調理コンクール』で『教育長賞』を受賞！



藤沢小学校 栄養教諭  
茂木美佐子さん

## 給食で子ども達の成長に寄り添う

昨年の11月9日、藤沢小学校では児童たちが『栄一のラポール給食』を味わいました。この献立は栄養教諭である茂木美佐子さんが考案し、『令和3年度学校給食調理コンクール』で、『埼玉県・さいたま市教育委員会教育長賞』を受賞したものです。

茂木さんに受賞した感想を伺うと、「正直、ほっとしました。深谷市からは、2年連続でこのコンクールの受賞者が出たのでプレッシャーもありました。その先輩方のアドバイスや、藤沢小学校の児童と先生の感想を参考に考案したので、受賞できて本当に良かったです。」と、周囲への感謝とともに、各校で活躍する栄養教諭の皆さんの強い絆を感じられるエピソードが聞けました。



栄一のラポール給食 献立  
ヌイユ・ラトウイユ (パスタ)、マスタード、チキンフリット、シルクサラダ、深谷レンガパンケーキ、牛乳

▲受賞した『ラポール給食』、賞状、トロフィー、『ラポール』とはフランス語で『架け橋』の意味。渋沢栄一翁がつないだフランス、深谷、富岡にちなんだ食材や調理法を取り入れています。

また、『自校式給食』だと給食を校内で作っているの、子ども達が『今日はたくさん食べられたよ！』と話してくれるなど、より親身に給食指導ができます。さらに、地元の特産物で献立に特徴を出しやすいことも、深谷の給食の強みですね。」と、深谷市の自校式給食の魅力についても話してくれました。

茂木さんには、給食を通して子ども達に伝えたいことが、まだまだたくさんあります。『毎日、時間通りに、衛生的に、給食が教室に届くまでには、多く人の関わりがあるんだよ。』という、普段『食べられて当たり前』と思われがちな給食の、別の側面も伝えていきたいです。」と、その情熱は今日も、子ども達の給食に注がれています。

# L・フォルテ

男女共同参画情報コーナー  
ともに認め合い 支え合う 元気と笑顔で参画するまち ふかや  
L・フォルテは、深谷市男女共同参画推進センターの愛称です。このコーナーでは、男女共同参画に関する情報を皆さんに紹介します。

個人権政策課 ☎ 574 - 6643

## 事業所に『男女共同参画推進員』を設置しませんか？

深谷市では、市内事業所における男女共同参画を推進するため、各事業所に『男女共同参画推進員』の設置を奨励しており、現在99の事業所（令和4年1月1日時点）が『男女共同参画推進員』を設置しています。『男女共同参画推進員』には、市や県が行っている『女性活躍やワーク・ライフ・バランスに関するセミナー』のお知らせなど男女共同参画に関する情報が提供され、これを基に事業所内における啓発活動をしています。

## 『深谷市女性活躍等推進事業所認証制度』を推進しています

女性の活躍や男女共同参画の推進に積極的に取り組んでいる事業所を『深谷市女性活躍等推進事業所』として認証する制度を設けており、現在8事業所（令和4年1月1日時点）を認証しています。認証事業所になると、広告や名刺などに、認証事業所であることや、認証事業所のシンボルマークを表示でき、事業所のイメージアップにつながり、安定した雇用継続や優秀な人材の確保などの効果が期待できます。

**女性活躍等推進事業所 認証**

- 深谷赤十字病院
- たつみ印刷株式会社
- パーカーアサヒ株式会社
- 三菱電機ホーム機器株式会社
- KYB株式会社熊谷工場
- 古郡ホーム株式会社
- 医療法人好文会
- 社会福祉法人邑元会あかつき

市ではこれらの事業所を広報やホームページで周知するなど支援を行っています。興味がある事業所は、ぜひ問い合わせ先までご連絡ください。

## ふっかちゃんの日常から 深谷が見えてくる

# ふっか 散歩



### 103 鹿島古墳群

今年の川本地区は『畠山重忠公』で大注目を浴びているけど、他にも注目スポットがあるんだよ！今回はその1つ、鹿島古墳群に遊びに来たよ～。

ここは約1400年前に造られた古墳がたくさんあるんだって。そんな昔から、ここに暮らす人々がいたんだねえ。



◀ふっかちゃんが遊びに行った時はロウバイの黄色い花がたくさん咲いていて、とってもいい香りだったよ！春には桜と菜の花が満開になるんだよ。歴史もお花も楽しめるなんて素敵なお散歩スポットだねえ♪



◀◀小さなお山に見えるのが、ぜんぶ古墳！この地を治めていた豪族のお墓で1kmにわたる広～い敷地に、56基も円墳があるんだって。埼玉県指定史跡になっているよ。

### ふっかちゃんの つぶやき

卒業おめでとう！いろんな困難を乗り越えてきたみんななら、きっと明るい未来を切りひらいてくれるはずだよ！ Y(oQwOo)Y



## 心の広場

### 上柴東小学校6年 新井 美優さん



### 社会を変えて

私は、両親、祖父母と一しょに暮らしています。私の住んでいる地区には、若い人は少なくお年寄りが多いため、いつも身近にお年寄りがいるという環境で育ってきました。交流会などでお年寄りの方が中心となって、いろいろな所で支えられているので、優しい、たよりにするという印象がお年寄りにありました。

そんな中、学校の授業で高れい者に対する人権侵害が存在しているということを知りました。どのような事例があるのか気になり、インターネットで調べてみました。高れい者の人権侵害は、社会福祉施設等に多く発生していて平成29年の発生例は142件にのぼり、前年は114件で一年間だけで何十件も増加していることが分かりました。なぜこのような人権侵害が起こるのかと思いついてみると、介護などを行っている方が精神的に追いつめられて、行ってしまうというケースが多い様です。ひど

いものだと性的、身体的・心理的・経済的虐待やネグレクトという介護ほうきもあります。仕事や家の都合で介護が大変になり、家でみるには危険もあるので、高れい者の安全と健康のために施設を利用しているのに、その施設で虐待が起こっているのはひどいし、かわいそうだと思います。私の母は介護施設で働いているので介護している側、される側の話を聞くことがあります。中には、家族にめいわくをかけたくないと自分から希望して介護施設に入る人もいます。しかしこのような命や安心を預かる所で虐待などが起きてしまうと介護施設にお年寄りを入れたい人達が心配で入れられないし、本当にひどい事が起きていることにびっくりしました。

現代、お年寄りがたくさんいる中で住みやすい社会をつかっていくことが私達がやらなくてはいけない仕事なのではないでしょうか。私は、今回お年寄りに対する考え方が変わりお年寄りにも悩みがあり、相談に乗ることがお年寄りにとっては楽になるということがわかりました。

私は、お年寄りと一緒に暮らせることを本当にうれしく思います。お年寄りや障害者の方々すべての人への人権侵害をなくすには人々の交流が大事だと思います。身の周りのお年寄りの方達とたくさんお話したり、私がお年寄りの気持ちに気づけるようにしていきたいです。



ガーデンシティふかや推進室 [ふかや緑の王国・深谷市榎引24-2(花植木流通センター隣)] ☎551-5551

花を愛し、人を愛し、地域を愛するまちづくり!!

## 第19回ふかや花フェスタ 中止のお知らせ

新型コロナウイルスの感染拡大防止などを考慮し、4月に予定していた『第19回ふかや花フェスタ』は中止します。ご来場を楽しみにされていた皆さまには申し訳ありませんが、ご理解をお願いします。  
 なお、『第19回ふかや花フェスタ』に替えて『ふかやフラワーウィーク2022』を開催します。ご来場の際は、新型コロナウイルス感染症の感染予防対策を十分に行ったうえでお越しください。

# ふかやフラワーウィーク

## Fukaya Flower Week 2022

### 2022.4/18-24

会場 深谷市役所本庁舎  
深谷グリーンパーク

『ふかやフラワーウィーク』では、各会場を深谷の花でいっぱいに装飾します!  
 『ふかや緑の王国』ではガーデニング教室の開催、ガーデニングコンテスト作品の展示、アダプト団体によるモデルガーデンの設置、『深谷グリーンパーク』ではガーデニング教室の開催、『深谷市役所本庁舎』では深谷の特産品であるユリを中心にした装飾をします。

4/23・24日  
ふかやオープンガーデン開催

今年は40軒のお庭がオープン予定



## ガーデニング教室参加者募集!

### 春のハンギングバスケット教室

春から夏にかけて楽しめるペチュニアやオステオスペルマムなどの花を使って、壁掛けタイプのハンギング

とき 4月6日(水)午前10時~正午

ところ ふかや緑の王国

定員 先着12人

参加料 3,000円 (材料費を含む)

講師 柳清子氏(ハンギングバスケットマスター)

申し込み 3月16日(水)午前8時30分から電話でふかや緑の王国へ  
(1回の申し込みで2人まで)



※新型コロナウイルス感染拡大状況によっては、中止になる場合があります。また、体験および教室では各自でマスクを準備し感染予防対策をしてください。

『ガーデンシティふかや』『ふかや緑の王国』ホームページのほか、ツイッター(@garden5551)、『ふかや緑の王国』フェイスブックもご覧ください。



## ふっかちゃん子ども福祉事業

『ふっかちゃん子ども福祉基金』を活用して下記の助成事業を実施しています。詳しくはお問い合わせください。

	軽度・中等度難聴児補聴器購入費助成	障害児療育経費助成	障害児スポーツ助成
助成内容	補聴器を購入する費用の一部	障害児が医師の指示のもと実施される専門性の高い療育事業に参加した場合、その経費の一部	障害児が行う障害者スポーツに必要な補装具・用具・消耗品の購入費用など
助成対象	次の要件すべてを満たす18歳年度末(18歳に達する日以降の3月31日)までの難聴児①深谷市に住所を有する②両耳の聴力レベルが25デシベル以上で、身体障害者手帳の交付対象とならない③装用により言語の習得など一定の効果が期待できると医師が判断	次の要件すべてを満たす18歳未満の障害児または障害児の保護者①障害児または障害児の保護者のいずれかが深谷市に住所を有する②対象の療育事業(音楽療法、ソーシャルスキル、ヴィジョントレーニングなど)に参加した	次の要件すべてを満たす18歳年度末(18歳に達する日以降の3月31日)までの障害児①深谷市に住所を有するまたは在勤、在学している②障害者スポーツに必要な補装具の購入・修理または用具・消耗品の購入 ※交付後に18歳になった後も継続して障害者スポーツを行っている場合、満20歳となった年度まで対象
助成金額	購入する補聴器の種類によって異なります。	参加費用の2分の1(100円未満切捨て)※月額上限5,000円	<ul style="list-style-type: none"> <li>補装具などの購入または修理費の10分の9(年間上限50万円)</li> <li>用具または消耗品費の10分の9(年間上限1万円)</li> </ul>
備考	購入する前に申請が必要です。	障害者手帳を所持していないかたも医師の意見書により助成を受けられる場合があります。	対象スポーツであれば部活などで使用する場合も対象(授業で使用する場合は対象外)。障害者手帳を所持していないかたも医師の意見書などにより助成を受けられる場合があります。

障害福祉課 ☎571-1011

## 畠山重忠を知る



**重忠の側近 榛沢成清と本田近常**

重忠が登場する多くの場面では、そばに榛沢成清と本田近常がいます。2人は重忠に最も信頼された側近で、木曾義仲や平家追討の合戦、奥州合戦などに従軍し活躍しました。

榛沢成清は榛沢地区を本拠とし、重忠の乳母の子でした。乳母・乳母子と養母は、実の母や兄弟よりも親密で、乳母子は養君と生死を共にするものと決まっております。重忠があるところ常に成清あり」といわれました。

重忠が源頼朝のもとに参陣する際、一度敵対してしまったことに悩む重忠に対し、『平家は当時一日の恩、左殿(頼朝のこと)は相伝四代の君なり』と、源氏の

恩は代々のもので重みが違つと進言したことや、三浦氏との戦い『小坪合戦』では重忠が乗馬を失ったのを見て自らの乗馬を譲り、徒武者となつて戦ったことなどが『源平盛衰記』に記され、成清が有能な側近だったことがうかがえます。

本田氏は畠山に近い本田地区を本拠地とし、畠山氏とは強い関係性を築いていたと思われる。本田近常は、源平合戦の一つ、『一の谷の戦い』では平師盛(平清盛長男の子)を討ち取るなど、武勇にも優れていました。

重忠の最期となる「保川の戦い」の時、成清と近常は一度帰って陣を立て直すよう勧めましたが、名譽のために死のうとする重忠の覚悟を知り、生死を共にしました。深谷市後榛沢の成清館跡と伝わる場所には成清を祀る神社があり、供養塔が立っています。また、深谷市本田には本田氏の館跡が伝わります。戦国時代には本田氏の末裔が深谷上杉氏に仕え、その頃の土壘や堀が一部残ります。本田氏の一部は、重忠の姻戚だった島津氏に仕え、南九州に移りました。



# 今日のごはんは明日のげんき！ ～笑顔でつくる健康なまち 深谷～

## 果物のように甘い！ ～フルーツマト～

寒さも少しずつ和らぎ、旬の食べ物も様変わりする春の季節となりました。今月は、春から夏に旬を迎えるトマトのなかでも、果物のように甘く濃厚な味わいの『フルーツマト』を紹介し  
ます。

大玉トマトやミニトマトなど、トマトにもさまざまな種類がありますが、農林水産省による  
と、糖度がおよそ8度以上になるように栽培されたものを、一般的にフルーツマトと呼びま  
す。その甘さと濃厚な味わいが特徴のフルーツマトですが、これは品種の違いではなく、水や  
りを少なくするなどの特別な栽培方法により生み出されています。通  
常のトマトと同様、β-カロテン(ビタミンA)やリコピンを多く含み、  
抗酸化作用による動脈硬化や老化、がん予防に効果が期待できます。

トマトは、そのまま食べるのはもちろん、サラダやパスタ、スープな  
どさまざまな料理に活用できます。酸味が苦手な場合は加熱すると和  
らぎます。フルーツマトの甘さと濃厚な味わいを生かし、深い味わい  
のトマト料理を楽しみましょう！



東都大学管理栄養学部  
管理栄養学科 助手  
横山悠太さん

人口と世帯( )内は前月比 人口 142,252人(-131人)  
男性:71,089人(-69人) 女性:71,163人(-62人)  
世帯数:61,406世帯(+1世帯)  
(令和4年2月1日現在・外国籍のかたも含みます)

発行/深谷市 編集/秘書課  
〒366-8501 埼玉県深谷市仲町11番1号  
☎048-571-1211(代表)・☎048-574-8531  
▶▶▶http://www.city.fukaya.saitama.jp/

キレイ・元気を応援します!

No.93

野菜の甘味とおいしさを味わおう

### 春野菜のサラダ

栄養価(1人分=半分) \*ドレッシングの食塩は、1.2gを1.0g(1人0.5g)として計算(汁が後に残って食べないため)

エネルギー 122kcal	たんぱく質 1.5g	脂質 9.2g	炭水化物 9.2g	塩分 0.5g
------------------	---------------	------------	--------------	------------



#### おすすめポイント

キャベツは軽くゆでて、シャキシャキをたっぷり!

#### 材 料 (2人分)

フルーツマト60g、キャベツ150g、紫タマネギ30g <ドレッシング>りんご酢大さじ1、食塩小さじ1/4、砂糖小さじ1、こしょう適量、レモン汁小さじ1/2、オリーブオイル大さじ2

#### 作り方

- 1 キャベツは、一口大のざく切りにし、鍋に少量(2cm)の水と塩を入れて沸かした中に入れ、さっとゆでる。すぐに氷水に入れて冷まし、ざるにとって水気を切る。
- 2 フルーツマトは、へたを取って洗い、食べやすい大きさに切る。紫タマネギは、薄く切って10分間水にさらし、水気を拭きとる。
- 3 ボールに、ドレッシングの材料をりんご酢から順に入れながら、その都度よく混ぜる。
- 4 ①を盛り付け②を飾り、食べる直前に③をかける。

(レシピ作成:東都大学、調理:管理栄養学部学部生 篠原花音、千明莉緒)

ふかやの野菜をプラス1皿!



野菜で TUNAGU 明日の健康!



メール配信サービス  
登録受け付け中

- 市からのお知らせ
- 災害・防災情報
- 防災行政無線情報
- 火災情報

↑QRコードを読み取り、空メールを送信してください。