

広報 ふかや



市のイメージキャラクター
「ふっかちゃん」

12月 2021年12月1日
No.192



コミュニティバス『くるりん』デマンドバスは令和4年4月から運行を再編し、利用時に『利用者登録証』（撮影協力が手にしているもの）が必要になります。※深谷駅市民ギャラリーで練習をしているフラダンスサークル『ヘ・ナニ・モキハナ・フラの会』の皆さんとバス乗務員に撮影協力いただきました。

市全域のどこでもデマンドバスがきめ細かなサービスを提供!

特集

令和4年4月からデマンドバスの運行が変わります

令和3年度上半期財政状況/人事行政の運営状況 ④
新型コロナウイルスワクチン接種関連情報 ⑥
振り返る2021年 ⑩

秋の叙勲・危険業務従事者叙勲・秋の褒章 ⑮
まちフォト「没後90年の祥月命日に渋沢栄一翁を顕彰」... ⑳
キラリ熱中時間「ふかや緑の王国ボランティア」 ㉑

市全域のどこでもデマンドバスがきめ細かなサービスを提供！

令和4年4月から デマンドバスの運行が 変わります



デマンドバスとは？
デマンドバスは、決まったダイヤがなく、利用者が事前に乗りたい場所や時間を予約して、乗り合いてそれぞれの目的地まで移動する、『事前予約型』のバスです。

問い合わせ 都市計画課 ☎574 - 6654

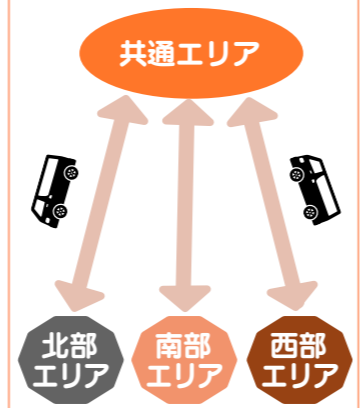
深谷市コミュニティバス『くるリン』は、『定時定路線バス』と『デマンドバス』の2種類を運行しています。市では、定時定路線バスの再編や市内の公共交通の状況を踏まえ、デマンドバスの運行再編について検討を行ってきました。

このたび、公共交通の状況や利用者の意見を反映し、利便性を高めるために、デマンドバスの運行を令和4年4月から再編します。

今月の特集では、目的も新たに再編されるデマンドバス運行について、主な変更点をお知らせします。

▶運行エリア見直しポイント

- ▶ ニーズを反映して、市域の分割方法を3エリア(北部・南部・西部)に変更
- ▶ 共通エリア(JR深谷駅周辺の商業地区など)は、市域のどこからでも乗り換えなしで移動可能



新しいデマンドバスの運行エリア図



新サービス！

タクシー初乗り運賃の一部を補助 『初タク割引』

手順1 予約不成立時にタクシーを案内
デマンドバスの予約不成立時、予約センターがタクシーを案内します。

手順2 タクシー利用時にスタンプを押印
デマンドバスが予約できず代替としてのタクシー利用の際、利用者登録時に配布したスタンプカードに乗務員が専用スタンプを押印します。

手順3 スタンプカードを地域通貨に交換
スタンプカードを市役所(都市計画課)へ持参し、地域通貨『ネギー』(カードタイプ)と交換します。



新規 デマンドバス予約不成立時は、タクシー初乗り運賃の一部補助
利用が集中する時間帯など、希望時間にデマンドバスの予約ができなかった場合に、タクシーの初乗り運賃の一部を補助する新サービス『初タク割引』を開始します。

【タクシー利用時のイメージ】

| | |
|--------------------------------------|---------|
| タクシー迎車料金 | 自己負担 |
| 初乗り運賃(1.47キロ) | 620円(ア) |
| デマンドバス運賃 | 200円(イ) |
| 『初タク割引』として市が負担(ア)-(イ) ※地域通貨ネギーで補助 | 420円 |
| 初乗り以降運賃 | 自己負担 |

見直し ニーズの高いJR深谷駅へ直接乗り入れします
JR深谷駅は、さまざまな公共交通が乗り入れしていることから、混雑しないようにバランスを考慮し、これまでデマンドバスは乗り入れていませんでした。

これは、予約が取れなかったデマンドバスの代わりとして、タクシーの利用を案内し、タクシーの初乗り運賃620円からデマンドバス運賃200円を引いた420円分を地域通貨『ネギー』で補助するサービスです。

見直し 市域のどこからでも移動が可能な『運行エリア』に見直します
現在のデマンドバスは、市域を5つの地区に分割し、各地区内で1台が運行しています。また、各地区内のバス停間は自由に乗降できます。しかし、利用者から『地区をまたぐ移動の乗り継ぎが不便』『予約が取りにくい』などの声があったことから、再編後は、市域の分割方法を3地区(北部エリア・南部エリア・西部エリア)に変更し、市域全体を5台のバスで運行します。

また、JR深谷駅周辺の商業地区などを『共通エリア』とし、市域のどこからでも乗り換えなしで移動できるように運行エリアを見直しました。

見直し 利用機会を増やすために、利用者を深谷市民に限定
現在、デマンドバスは誰でも利用ができ、利用希望が集中する曜日や時間は、予約ができないこと

これにより、広域を移動する際の乗り継ぎなどの複雑さが解消し、利便性の向上を図ります。

見直し 利用機会を増やすために、利用者を深谷市民に限定
現在、各公民館を巡り『先行登録会』を実施していますので、ぜひこの機会にご登録ください。

《先行登録会》

| とき | ところ |
|-------------------------------|----------|
| 12月11日(出)午前9時～午後1時 | 上柴公民館 |
| 12月13日(休)午後1時～5時 | 大寄公民館 |
| 12月15日(休)午後1時～5時 | 八基公民館 |
| 12月17日(休)午後1時～5時 | 豊里公民館 |
| 12月19日(出)午前9時～午後1時 | 南公民館 |
| 12月21日(休)午後1時～5時 | 岡部公民館 |
| 12月23日(休)午後1時～5時 | 川本公民館 |
| 12月24日(休)午後1時～5時 | 花園公民館 |
| 令和4年3月19日(出)～22日(休)午前10時～午後3時 | 深谷市役所本庁舎 |

も少なくありません。そのため、今回の再編に伴い、デマンドバスの利用者を原則として市民のみ(障害者手帳をお持ちなど一定の条件を満たす場合は市民以外も利用可能)に変更します。利用対象を市民に限定することにより、利用機会の増進を図ります。

令和4年4月からは、デマンドバスを利用する際に『利用者登録』が必要となり、予約時に、利用者登録番号と氏名を伝え、乗車時は発行された『利用者登録証』を提示します。

現在、各公民館を巡り『先行登録会』を実施していますので、ぜひこの機会にご登録ください。

**デマンドバスが、市民の移動手段として
便利で身近な乗り物へリニューアル**

特集 令和3年度上半期 財政状況／人事行政の運営状況

人事行政の運営状況

※詳しい内容は、市ホームページ、または市役所本庁舎市政情報コーナーをご覧ください。

職員の任用、給与など、人事行政の運営状況(概要)をお知らせします。

問い合わせ 人事課 ☎574 - 6636

職員の任用および職員数に関する状況

職員級別 (令和3年4月1日現在)

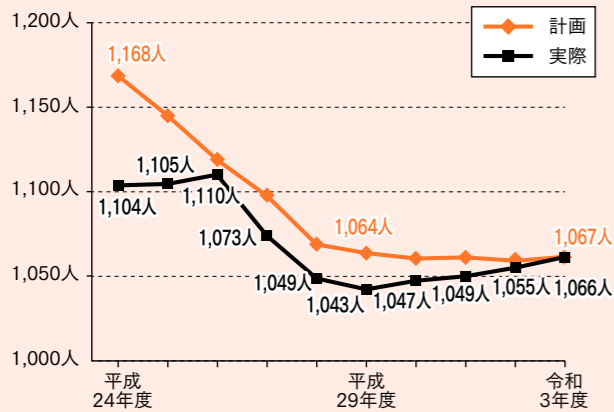
| 区分 | 1級 | 2級 | 3級 | 4級 | 5級 | 6級 | 7級 | 8級 |
|----------|---------|-------|-------|-------|-------|-------|------|------|
| 標準的な職務内容 | 主事補・技師補 | 主事・技師 | 主任 | 係長・主査 | 課長補佐 | 課長・主幹 | 次長 | 部長 |
| 職員数 | 63人 | 161人 | 289人 | 308人 | 129人 | 52人 | 28人 | 18人 |
| 構成比 | 5.9% | 15.1% | 27.1% | 28.9% | 12.1% | 4.9% | 2.6% | 1.7% |

技能劣務職

| 区分 | 1級 | 2級 | 合計 |
|----------|-----------|------|--------|
| 標準的な職務内容 | 業務員・給食調理員 | | |
| 職員数 | 3人 | 15人 | 1,066人 |
| 構成比 | 0.3% | 1.4% | 100.0% |

※深谷市の給与条例に基づく給料表の級区分による職員数です。
※標準的な職務内容とは、それぞれの級に該当する代表的な職名です。

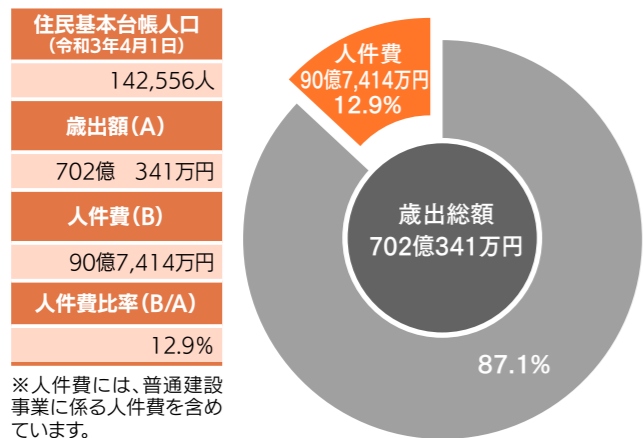
過去10年間の職員数の推移



※職員数は、大里広域市町村圏組合などへの派遣職員、再任用短時間勤務職員および非常勤職員を除いています。

歳出総額に占める人件費の割合

人件費 (令和2年度普通会計決算)



※人件費には、普通建設事業に係る人件費を含めています。

職員給与の状況 (令和2年度普通会計決算)

職員給与費 (令和2年度普通会計決算)

| 職員数 | 給与費 | | |
|--------|------------|-------------------------|------------|
| | 給料 | 職員手当 (うち期末・勤勉手当) | 合計 |
| 1,001人 | 37億2,786万円 | 24億4,717万円 (15億7,003万円) | 61億7,504万円 |

※人件費には、普通建設事業に係る人件費を含めています。
※職員手当には退職手当を含みません。

職員の平均給料月額と平均年齢 (令和3年4月1日現在)

| 区分 | 平均給料月額 | 平均年齢 |
|-------|----------|-------|
| 一般行政職 | 327,875円 | 42.7歳 |

職員の初任給 (令和3年4月1日現在)

| 区分 | 大学卒 | 短大卒 | 高校卒 |
|-------|----------|----------|----------|
| 一般行政職 | 188,700円 | 168,900円 | 154,900円 |

職員の学歴・経験年数別平均給料月額 (令和3年4月1日現在)

| 区分 | 学歴 | 経験年数 | |
|-------|-----|----------|----------|
| | | 10～15年未満 | 20～25年未満 |
| 一般行政職 | 大学卒 | 270,940円 | 356,446円 |
| | 短大卒 | 261,550円 | 336,046円 |
| | 高校卒 | 225,800円 | 316,950円 |

期末・勤勉手当の支給割合 (令和3年4月1日現在)

| 区分 | 6月期 | 12月期 | 合計 |
|------|---------|---------|--------|
| 期末手当 | 1.275月分 | 1.275月分 | 2.55月分 |
| 勤勉手当 | 0.95月分 | 0.95月分 | 1.90月分 |

退職手当 (令和3年4月1日現在)

| 勤続年数 | 20年 | 30年 | 35年 | 最高限度額 |
|-------|-------------|------------|-----------|----------|
| 自己都合 | 19.6695月分 | 34.7355月分 | 39.7575月分 | 47.709月分 |
| 勲奨・定年 | 24.586875月分 | 40.80375月分 | 47.709月分 | 47.709月分 |

※退職手当は、埼玉県市町村総合事務組合の市町村職員退職手当条例により支給されます。

特別職の報酬など (令和3年4月1日現在)

| 区分 | 報酬・給料 | 期末手当 |
|-------------------|----------------|----------------------------------------|
| 市議会議長 | 報酬 月額 492,000円 | |
| 市議会副議長 | 報酬 月額 428,000円 | 6月期2.225月分 12月期2.225月分 合計4.450月分 |
| 市議会常任委員長及び議会運営委員長 | 報酬 月額 418,000円 | |
| 市議会議員 | 報酬 月額 403,000円 | |
| 市長 | 給料 月額 910,000円 | 6月期2.225月分 |
| 副市長 | 給料 月額 755,000円 | 12月期2.225月分 |
| 教育長 | 給料 月額 683,000円 | 合計4.450月分 |

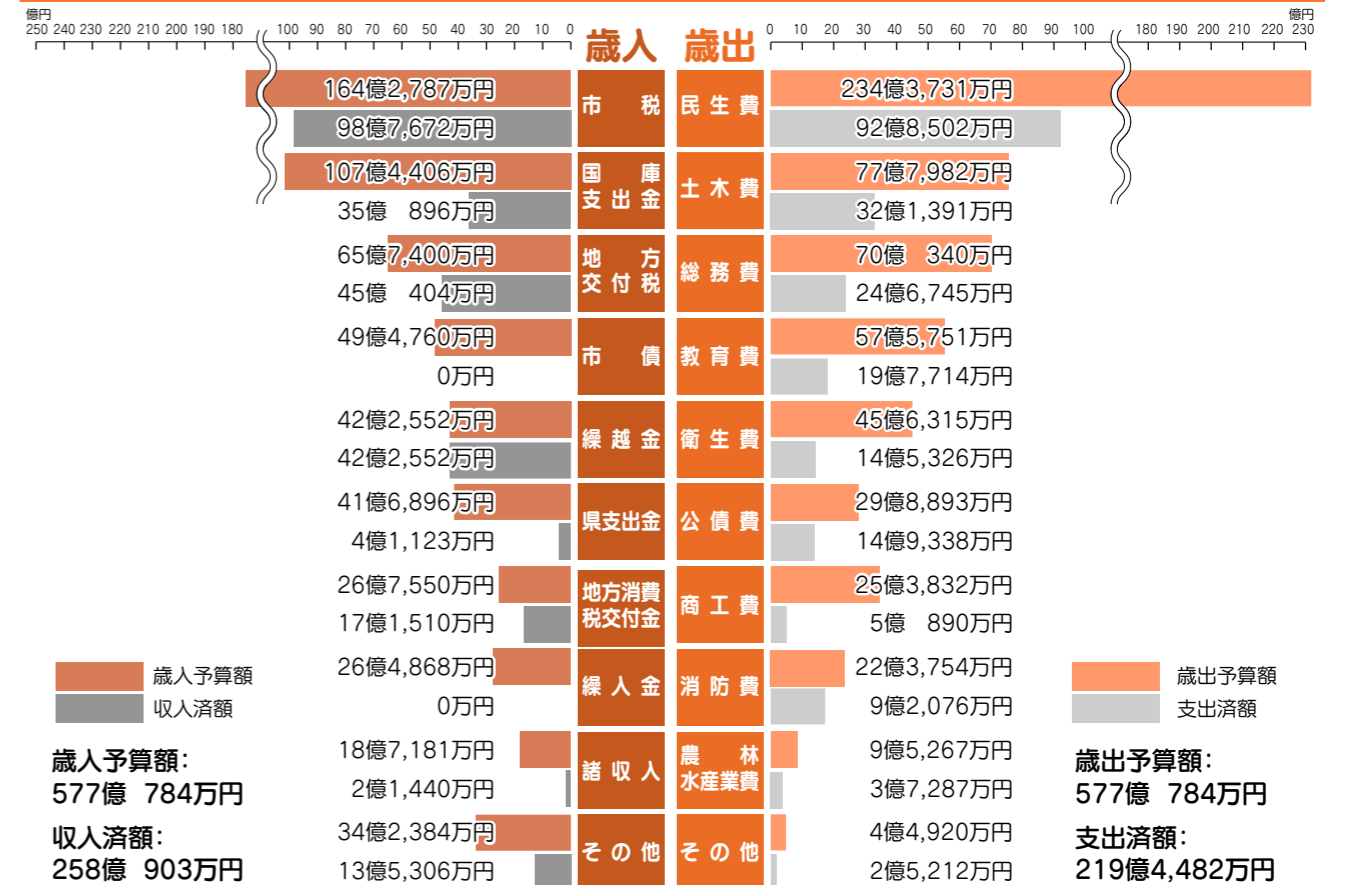
令和3年度上半期 財政状況

皆さんが納めた税金や国から交付される地方交付税、国庫支出金などが1年でどのくらい入り、また、どんな事業にどのくらい使われたかという『財政状況』を毎年2回に分けてお知らせしています。

今回は、令和3年9月30日現在の財政状況をお知らせします。

問い合わせ 財政課 ☎574 - 6632

一般会計



※表示金額未満を四捨五入しているため、合計と合わない場合があります。 ※金額はすべて税込です。

特別会計

| 区分 | 予算額 | 収入済額 | 支出済額 |
|-----------------|-------------|------------|------------|
| 国民健康保険 | 149億1,018万円 | 67億4,511万円 | 71億567万円 |
| 後期高齢者医療 | 30億 318万円 | 15億6,666万円 | 10億9,059万円 |
| 国済寺土地区画整理事業 | 8億7,027万円 | 7億5,011万円 | 1億5,448万円 |
| ふかや花園駅前土地区画整理事業 | 28億4,734万円 | 8億4,739万円 | 5億9,436万円 |

企業会計

| 区分 | | 予算額 | 収入済額 | 支出済額 |
|-------|----|------------|------------|------|
| 水道事業 | 収入 | 31億7,671万円 | 11億1,136万円 | |
| | 支出 | 28億6,344万円 | 6億1,560万円 | |
| 資本的収支 | 収入 | 21億5,488万円 | 187万円 | |
| | 支出 | 45億 404万円 | 3億7,723万円 | |
| 下水道事業 | 収入 | 35億1,654万円 | 13億 558万円 | |
| | 支出 | 34億1,102万円 | 5億1,471万円 | |
| 資本的収支 | 収入 | 21億3,190万円 | 2億3,923万円 | |
| | 支出 | 33億5,664万円 | 9億 613万円 | |

燃やせるごみの特別収集
 12月29日(水)・30日(木)、令和4年1月4日(火)に、『燃やせるごみ』のみを特別収集します。午前8時30分までにごみ収集所へ出してください。

深谷清掃センターへの直接搬入
 今年は新型コロナウイルス感染症の感染拡大防止の観点から、ごみの直接搬入はなるべく自粛していただき、決められた日に収集所に出すようお願いいたします。

なお、家庭ごみを一度に大量に収集所へ出すと、ごみがあふれ、動物に荒らされる原因となります。少しずつ分けて出すようお願いいたします。

受付時間 午前8時30分～午後4時
搬入できる物 燃やせるごみ・燃やせないごみ・粗大ごみ・資源物・使用済小型家電・有電ごみ
受け入れ料金(家庭のごみ) 50kg以下＝無料、50kgを超える部分

年末年始の尿・浄化槽のくみ取り

| 【年末】くみ取り最終日 | 【年始】くみ取り開始日 |
|-----------------------------------------------------------------------------------|--------------|
| 12月28日(火)午後3時まで ※申し込みは12月24日(金)までですが、早めにお申し込みください。 | 令和4年1月4日(火)～ |
| 申し込み・問い合わせ | |
| 申し込み 各清掃業者へ ※詳しくは、市ホームページ(☎『深谷市し尿・浄化槽くみ取り』で検索)をご覧ください。 問い合わせ 環境衛生課 (☎578-7332) | |

年末年始ごみの特別収集 ※1月5日(水)から通常収集になります。

| 月 | 火 | 水 | 木 | 金 | 土 | 日 |
|---------------|------------------------|-------------------------|-------------------------|------------|-------------|-----------|
| 12/27 通常収集 | 28 通常収集 | 29 特別収集 ※燃やせるごみのみ | 30 特別収集 ※燃やせるごみのみ | 31 収集なし | 1/1 収集なし | 2 収集なし |
| 直接搬入できます | | ※直接搬入の自粛にご協力ください | | × | × | × |
| 3 収集なし | 4 特別収集 ※燃やせるごみのみ | 5 通常収集 | 6 通常収集 | 7 通常収集 | 8 収集なし | 9 収集なし |
| × | 直接搬入できます | | × | × | × | × |

年末年始ごみの特別収集

問い合わせ 環境衛生課 (☎578-7332)、深谷清掃センター (☎571-0799)

燃やせるごみの特別収集

12月29日(水)・30日(木)、令和4年1月4日(火)に、『燃やせるごみ』のみを特別収集します。午前8時30分までにごみ収集所へ出してください。

深谷清掃センターへの直接搬入

今年は新型コロナウイルス感染症の感染拡大防止の観点から、ごみの直接搬入はなるべく自粛していただき、決められた日に収集所に出すようお願いいたします。

なお、家庭ごみを一度に大量に収集所へ出すと、ごみがあふれ、動物に荒らされる原因となります。少しずつ分けて出すようお願いいたします。

受付時間 午前8時30分～午後4時
搬入できる物 燃やせるごみ・燃やせないごみ・粗大ごみ・資源物・使用済小型家電・有電ごみ
受け入れ料金(家庭のごみ) 50kg以下＝無料、50kgを超える部分

新型コロナウイルスワクチン接種関連情報

問い合わせ 深谷市新型コロナウイルスワクチン接種専用コールセンター (☎0570-003065)
 午前8時30分～午後5時15分(土・日曜日、祝日は除く)

追加接種 (3回目接種) について

新型コロナウイルスワクチンは、接種後の時間の経過とともにワクチンの有効性や免疫原性が低下することが報告されています。このことから、初回接種(1・2回目)完了から原則8カ月以上経過したかたで、まずは18歳以上のかたを対象に追加接種(3回目接種)を実施します。

接種費用は無料です。原則、住民票がある市町村での接種となります。使用したワクチンの種類に関わらず、ファイザー社製ワクチン、またはモデルナ社製ワクチンになります。

接種開始時期
 12月より順次開始

接種券発送時期
 2回目接種後、原則8カ月以上経過したかたに順次発送します。(医療従事者などには11月末より)

追加接種(3回目接種)の接種券は、初回接種の接種券と異なり、**予診票と接種券が一体化した様式**です。

他の自治体で2回接種をした後に転入してきたかた
 ・次の方法で2回接種したかた
 ①海外在留邦人向け新型コロナウイルスワクチン接種事業
 ②在日米軍従業員接種
 ③製薬メーカーの治験
 ④海外での接種(国内で承認されているワクチンに限ります)
 ※詳しくは、市ホームページをご覧ください。

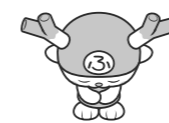


追加接種以外のお知らせ

5～11歳のかたへの接種について
 国では、小児用ファイザー社製ワクチンの接種について詳細を協議中であり、深谷市においても接種体制の準備を進めています。今後、詳細が決まり次第、深谷市ワクチン接種予約サイトや市ホームページ、広報などでお知らせします。

ワクチン接種済証は大切に保管しましょう

ワクチン接種情報が記載された接種済証は、ワクチン接種をいつ、どこで、どのワクチンを接種したかの記録になりますので、大切に保管してください。



電気料金は? 東京電力の基本料金及び従量料金をそれぞれ3%引きでご提供!

ご安心ください

ふっかちゃんでんきに切り替えても停電が増える心配はありません
 送配電事業者(東京電力パワーグリッド)が所有する送電線を利用して電力供給を行います。電力量が足りない時も送配電事業者が電力を供給するよう法律で定められていますので、停電が増えることはありません。

お問い合わせ ふかやeパワー(株) TEL:578-8217 担当:紺野

詳しくは、当社ホームページにて(ふっかちゃんでんきで検索)

※『ふっかちゃんでんき』は深谷市も出資する地域に根差した電力会社です。



ふっかちゃんでんき ふかやだひすき! キャンペーン



期間中にご契約のお客様に、深谷市イメージキャラクター『ふっかちゃん』のオリジナルタオルをプレゼント!

今すぐゲットしよう
 期間 令和4年1月31日(月)まで
 キャンペーン対象:
 従量料金Bプラン30～60Aのお客様
 検針票をご用意の上お電話ください!
 ホームページでも受け付けております!

家庭向け電気

環境にやさしい電気をつかいましょう!

弊社は、自然エネルギー由来を主体とした電気の安定供給を行っております。今後は、市内で作られる太陽光発電によるFIT電気やFIT電気の調達を進めることで、地産地消率を高めてまいります。

新たに始まる制度・事業や、生活に身近な話題などをお知らせします

『令和4年成人式』を開催します

問い合わせ 子育て青少年課 ☎574-6646

令和4年の成人式を以下の通り開催します。

対象 平成13年4月2日〜平成14年4月1日に生まれたかた

とき 令和4年1月9日(日)午後2時〜(受付は午後1時〜)

ところ 深谷ビッグタートル(上野25000)

※住民票を市外に移されたかたで、成人式に参加を希望するかたはご連絡ください。

※新型コロナウイルス感染症予防として、会場内の密を避けるため、ご家族の入場は遠慮ください。

ただし、介助などが必要なかたは、事前にお問い合わせください。

新型コロナウイルス感染症の感染拡大状況によっては、開催方法が変更となる場合もあります。開催に伴う注意事項や最新情報は、市ホームページで確認をお願いします。

【会場周辺の渋滞が予想されます】
成人式の開催に伴い、深谷ビッグタートル周辺道路や駐車場は渋滞が予想されます。

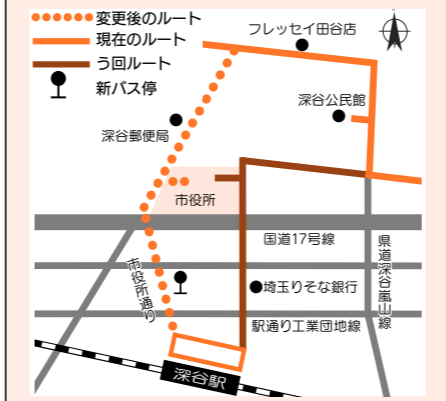
会場周辺にお住まいのかたや通行するかたには、迷惑をおかけしますがご理解をお願いします。

コミュニティバス『くるりん』 北部シャトル便運行ルートを 令和4年1月から一部変更します

問い合わせ 都市計画課 ☎574-6654
現在、北部シャトル便は市役所西側市道の整備工事に伴い、う回運行を行っています。

12月末の工事完了に伴い、市役所通りが全線開通となるため、北部シャトル便のう回運行を終了するとともに、JR深谷駅から市役所までの運行ルートを変更します。

バス停の位置も変更となりますので、ご利用の際はご注意ください。



1年を振り返って



深谷市長 小島 進

12月が経つのは早いもので、今年も残りわずかとなりました。

1年を振り返ってみますと、まず、2月に渋沢栄一翁が主人公の大河ドラマ『青天を衝け』が放送を開始したのは大きな出来事の一つでした。大河ドラマ館もオープンし、栄一翁関連施設には今も多くのかたにご来場いただいています。また、旧渋沢邸『中の家』では、2体目の『渋沢栄一アンドロイド』を公開しました。そして、11月には、11日が栄一翁の没後90年の祥月命日であることになちなみ、『渋沢月間』として、多くのイベントが開催されました。

なお、来年の大河ドラマ『鎌倉殿の13人』には、『畠山重忠公』が登場予定で、こちらも今から楽しみにしています。

4月には、3つの幼稚園を再編した『深谷東幼稚園』が開園し、公立幼稚園全園で3年保育の実施や預かり保育の延長、給食の提供など新しいサービスが始まりました。

9月には、東京2020パラリンピックに深谷市にゆかりのある高桑早生選手、村岡桃佳選手、小久保寛太選手が出場し、私たちに感動を与えてくれました。

令和3年もコロナ禍の生活を余儀なくされたものの、深谷市のごとが全国に発信されるうれしい機会が何度もありました。

そして、来年の春には花園IC拠点に、キューピー株の『深谷テラス ヤサイな仲間たちファーム』が、同じく秋には三菱地所・サイモン株の『ふかや花園プレミアム・アウトレット』が開業予定で、これに合わせて市でも『野菜を楽しめるまちづくり』を進め、市内回遊の促進に取り組んでいます。

これらのチャンスを活かし、来年も本市の魅力在全国へ発信し、地域活性化につなげてまいります。

国民年金からのお知らせ

問い合わせ 熊谷年金事務所 ☎522-5012
保険年金課 ☎574-6641

国民年金保険料は安心・便利な『口座振替』お得な『前納制度』をご利用ください

国民年金保険料は、日本年金機構から送られる納付案内書などにより、毎月の保険料を翌月の末日まで納付済(お済み)になります。

保険料の納め忘れがあると、将来受け取る老齢基礎年金の額が少なくなることも、場合によっては年金が受けられなくなることがあります。

また、万が一のときに障害基礎年金や遺族基礎年金が受けられなくなることもありますので、便利で安心な口座振替やクレジットカードによる納付をお勧めします。

- 手続き**
- ①『口座振替』…金融機関へ
・基礎年金番号の分かる物
・預(貯)金通帳
・通帳届出印
・口座振替納付申出書(問い合わせ先などにあります)

※口座振替の早割を利用すると月50円お得になります。

- ②『クレジットカード納付』…熊谷年金事務所へ
・基礎年金番号の分かる物
・クレジットカード
・クレジットカード納付申出書(問い合わせ先などあります)

なお、国民年金には保険料を前払いすると割引引きになる『前納制度』があります。

納付書で前納する場合、専用の納付書が必要です。お手元に前納の納付書がない場合には熊谷年金事務所へご連絡ください。

クレジットカードや口座振替で前納する場合、事前の申し込みが必要です。

令和4年度分の『1、2年前納』および『前期半年前納』の申込期限は、令和4年2月末日までの予定です(後期半年前納)の申込期限は令和4年8月末日までの予定です(ご希望のかたはお早めにお申し込みください)。

みんなの声BOX

Q 新生児聴覚スクリーニング検査とはどのような検査ですか？

A 生まれて間もない赤ちゃんに行う『耳の間こえ』の検査です。

検査は赤ちゃんが眠っている間に音を聞かせて、その反応を測定します。赤ちゃんに負担はなく、数分〜10分程度で安全に受けることができます。

市では、この検査費用の一部を助成しています。赤ちゃんの健やかな言葉の発達の第一歩として、ぜひ、検査を受診しましょう。詳しくは20ページをご覧ください。

問い合わせ 保健センター ☎575-1101

ありがとうの手紙

優秀賞

高校生・大学生の部
先生へ



深谷高等学校1年(現2年) 原田桃果さん

中学の時は、三年間私の担任をしてくださり、ありがとうございました。音楽会の伴奏がうまくいかず、「やめたい。」と言った私に先生は、「弱音を吐くな。皆がお前を信じているんだから、ちゃんと最後までやりとげなさい。」そう言われて、私は毎日練習をしました。音楽会当日、私達のクラスは金賞を取ることができ、私も伴奏者賞を取ることができました。先生にあの言葉を言われてなかったら私は伴奏をやめていたかもしれない。先生本当にありがとう。

火災、その他災害情報の
問い合わせ
医療機関情報のご案内
●テレホンサービス
☎048-551-0119

防災行政無線
放送内容のご案内
●テレホンサービス
☎048-551-9000



市役所の連絡先

- 本庁舎 ☎366-8501 深谷市仲町11-1 ☎571-1211(代表)
- 岡部総合支所 ☎369-0203 深谷市普濟寺1626-3 ☎585-2212(岡部市民生活課)
- 川本総合支所 ☎369-1192 深谷市田中197 ☎583-2781(川本市民生活課)
- 花園総合支所 ☎369-1293 深谷市小前田2345-1 ☎584-1121(花園市民生活課)
- 月～金曜日 午前8時30分～午後5時15分(祝休日・年末年始を除く)
- 木曜日 市役所本庁舎1階の窓口業務は午後7時15分まで
(一部取り扱いえない業務があります)

センター主任相談員)
申 1月7日(金)までに電話で問い合わせ先へ

AI診断付き！初心者でも安心
『オンライン婚活』

問 協働推進課 ☎574-6658
事前にAIを活用した自己診断を実施。より相性の合うかたとのご縁を見つけてみませんか？
対象 ●20～40代の独身のかた(詳しくは下記QRコードをご覧ください)
とき ●12月18日(土)第一部午後1時45分～3時30分、第二部午後4時15分～6時
開催方法 ●Zoomミーティング
定員 ●各回男女10人ずつ
参加料 ●男性1500円、女性1000円
申 12月9日(木)午後8時までに下記QRコードから申し込み



中山道深谷宿本舗からのお知らせ

問 中山道深谷宿本舗 ☎575-0088
【ビーズアクセサリーと布小物展】
とき ●12月8日(水)～20日(月)午前10時～午後5時(8日は正午から、20日は午後3時まで)

新型コロナウイルス感染症の
感染拡大に伴う掲載記事への影響

新型コロナウイルス感染症の感染拡大状況により、掲載した内容について、急きょ中止・延期となる可能性があります。
最新の情報は、各問い合わせ先へご連絡の上、ご確認をお願いします。

募集



絵本専門士による
オンライン読み聞かせ講座
問 深谷市立図書館 ☎571-8210
0～3歳ぐらゐの子どもに絵本を読むかた向けのオンライン読み聞かせ講座を開催します。
とき ●12月22日(水)午前9時～12月25日(土)午後7時
講師 ●大河原悠哉氏(絵本専門士)
申 12月15日(水)午前9時～12月21日(火)午後7時までに問い合わせ先ホームページから申し込み
※YouTube動画の限定公開URLを申込者にメールで通知します。

出展者 ●菅原京子氏
【スタンドグラス体験教室】
とき ●12月23日(木)午前10時30分～午後1時30分
参加料 ●1000円(材料費込み)
講師 ●眞下ケイ子氏・服部かをる氏
申 12月20日(月)までに電話で問い合わせ先へ

性的多様性に関する条例制定に係る意見募集
問 人権政策課 ☎574-6643・☎579-8061・jinken@city.fukaya.saitama.jp
市では『仮称』深谷市性の多様性を理解し尊重する社会を推進するための条例』の制定に向け、皆さんの意見を募集します。
対象 ●市内在住・在勤・在学者
資料の閲覧場所 ●問い合わせ先のほか、市ホームページ、本庁舎1階市政情報コーナー、各公民館、川本総合支所
募集期間 ●12月10日(金)～24日(金)に、所定の用紙に必要事項を記入し、郵送、ファクス、メールまたは直接問い合わせ先へ

令和3年度自衛官募集
問 自衛隊埼玉地方協力本部熊谷地域事務所 ☎522-4855

物語や昔話に耳を傾けてみませんか？
『大人のためのおはなし会』
問 深谷市立図書館 ☎571-8210
物語や昔話の『語り(ストーリーテリング)』のおはなし会です。
とき ●令和4年1月20日(木)午前10時30分～11時30分
ところ ●深谷市立図書館3階展示室
定員 ●15人
申 令和4年1月13日(木)から電話または直接問い合わせ先へ

恋たま出張登録会(パーソナルカラー診断)
問 恋たま事務局 ☎048-789-7721
結婚を希望する20歳以上の独身者のための県の公的な結婚支援センターです。希望者には無料のパーソナルカラー診断を行います。
とき ●12月17日(金)午前10時～午後4時
ところ ●本庁舎2階会議室、3階相談室
申 12月14日(火)までに『恋たま』ホームページで『仮登録』の上、『面談予約』をしてください。

富山重忠公講演会
問 文化振興課 ☎577-4501・☎366-8501 深谷市仲町11-1

振り返る2021年

1月 10日：感染症予防対策を講じて、『令和3年成人式』開催

2月 13日：旧深沢邸「中の家」で2体目の『深沢栄一アンドロイド』をプレ公開

4月 14日：深沢栄一が主人公の大河ドラマ『青天を衝け』が放送開始。深谷市民文化会館でパブリックビューイングを開催
16日：『深沢栄一 青天を衝け』深谷大河ドラマ館と『深谷物産館』がオープン

5月 22日：65歳以上のかたへの新型コ

7月 8日：『東京2020オリンピック』が市内を通過
21日：市役所本庁舎で『富山重忠公献花式』を開催

8月 6日：『ふかや花園プレミアム・アウトレット』地鎮祭
24日：『東京2020オリンピック』が開幕。深谷にゆかりのある高桑早生選手、村岡桃佳選手、小久保寛太選手が出場

11月 11日：深沢栄一翁の祥月命日。献花式や、JR深谷駅と駅北口青淵広場の栄一翁座像を藍色ライトアップするなどさまざまな事業を開催
14日：『深谷大河ドラマ館』の来館者が10万人を突破

▲深沢栄一アンドロイド
▲『富山重忠公献花式』の様子

**日没が早まる年末は
夜間の歩行者事故が多発!!**

深谷警察署 (☎575-0110)
寄居警察署 (☎581-0110)



埼玉県警察マスコット ポッポ君

市内では、昨年(2023)の12月に、1日・10日・14日と連続3件の交通死亡事故が発生しています。年末にかけて交通事故が多発する傾向となることから十分気を付けましょう。

反射材を身につけましょう!



反射材を身につけると、運転手から約57m以上離れた場所からも確認でき、夜間の交通事故防止につながります。



▲反射材

市民バスケットボール大会
(一般・高校生の部)
市バスケットボール連盟・藤本さん(☎090-1531-4770)

市民スキー教室2022
市スキー連盟・横山さん(☎090-3345-3717)
対象●市内在住・在勤・在学の中学生以上でSAJ2級相当以上のかた
とき●令和4年1月15日(土)午前8時

**令和4年度深谷市サッカー協会
第1種(社会人)登録受付**
市サッカー協会・田村さん(☎572-4043)
各種大会参加には登録が必要です。
主な大会●県内社会人リーグ、市サッカーリーグ、市民大会など
申 令和4年1月14日(金)までに問い合わせ先へ

市民スキー教室2022
市スキー連盟・横山さん(☎090-3345-3717)
対象●市内在住・在勤・在学の中学生以上でSAJ2級相当以上のかた
とき●令和4年1月15日(土)午前8時

スポーツ・レクリエーション
令和4年度深谷市サッカー協会
第1種(社会人)登録受付
市サッカー協会・田村さん(☎572-4043)

対象●市内在住・在勤・在学者で構成されたチームおよび連盟登録チーム
とき●令和4年1月30日(日)、2月6日(日)
ところ●深谷ビッグタートル
参加料●一般16000円(登録費・保険料を含む)
申 1月23日(日)までに金井さん(mie.072326@docomo.ne.jp)へ

**初心者のための
フラダンス基礎講座**
市ボールルームダンス連盟・柿沢さん(☎048-600-1092)

市ソフトボール協会チーム登録会
市ソフトボール協会・高橋さん(☎090-1607-1107)
対象●市内の小学生男女チーム、中学生女子チーム、一般男女チーム、県審判・記録有資格者
とき●令和4年1月30日(日)午前9時30分~11時
ところ●岡部公民館中会議室
参加料●1チーム1小学生2500円、中学生3000円、一般6500円、県審判・記録員1人2000円
※当日集金
申 令和4年1月7日(金)までに問い合わせ先へ

**深谷ビッグタートル
年末年始の休館日のお知らせ**
深谷ビッグタートル(☎572-3000)

休館日●12月29日(水)~令和4年1月3日(月)(休館中もテニスコート・グラウンドの申請は受け付けています。受付時間は午前8時30分~午後5時。)
※12月28日(火)・令和4年1月4日(火)は午後5時までの営業です。

ふかやクリスマスマルシェ
農業振興課(☎577-3298)
クリスマスをもっと素敵にする深谷の特産品が大集合します。ぜひ、お誘いあわせのうえ、ご来場ください。
とき●12月24日(金)午前10時~午後2時

30分~午後3時30分・16日(日)午前9時~午後4時
ところ●集合1オグナほかかスキー場(群馬県片品村)
定員●先着20人
参加料●1日参加13000円、2日間参加15500円(リフト代・保険料を含む)
申 令和4年1月7日(金)までに参加料を添えて深谷ビッグタートル(☎572-3000)へ

**もくせい館天体観望会
冬の星座を見る**
もくせい館(☎583-7733)
とき●12月18日(土)午後6時30分~(雨天・曇天の場合は25日(土))
定員●先着20人(小・中学生は保護者同伴)※今年度参加していないかた
ところ●もくせい館 天体観測室
申 12月17日(金)までに電話または直接問い合わせ先へ

さん(☎090-5570-7250)
対象●市内在住・在勤・在学者
とき●12月14日(火)・21日(火)・23日(木)午後2時~3時
ところ●幡羅公民館多目的室
定員●先着20人
参加料●1日1000円(保険料を含む)※当日集金
申 問い合わせ先または深谷ビッグタートル(☎572-3000)へ(当日申込可能)

投資勧誘、電子マネー詐欺、多重債務などの相談は関東財務局へ
関東財務局総務部財務広報相談室(☎048-600-1092)
【詐欺的な投資勧誘に関する相談】

くらしの情報

**確定申告期間中の
熊谷税務署非常勤職員を募集**
熊谷税務署(☎521-2905)
自動音声案内で2番を選択)
応募資格●高校卒業程度でワード・エクセルなどのパソコン操作ができるかた
勤務期間●令和4年1月中旬~3月31日(木)午前8時45分~午後5時のうち4時間以上
時給●930円
定員●60人程度

**第5回小学生・中学生
『書き初め練習会』**
ことこの葉・小山さん(☎080-1393-4077)
とき●12月26日(日)午前10時~正午、
②午後1時30分~3時30分、③午後4時~6時
ところ●L・フォルテ

**県立熊谷高等技術専門学校
入校相談会**
熊谷高等技術専門学校(☎532-6559)
とき●12月20日(月)午前10時~午後4時
申 実施前日までに問い合わせ先へ

**環境に関するコンテスト
入賞(入選)者発表**
環境課(☎577-6539)
入賞作品は市ホームページに掲載するほか、本庁舎1階多目的ホールにて、12月9日(休)~23日(休)まで展示します。休日もご覧いただけます。
第12回緑のカーテンコンテスト
家庭部門【最優秀賞】河原田藤也
【優秀賞】小川勢津子、青木美枝、清水江美子
【入賞】本木雅美、木部和雄、由甲光子、谷川廣子、木村澄穂、宗像千恵子、金子瞳、笠原誠、石川ケイ子、鈴木朱実
団体部門【最優秀賞】介護老人保健施設 はなみずき
【優秀賞】花園小学校、川本総合支所
【入賞】幡羅小学校、深谷西クラブ、深谷グリーンパーク パティオ、プリズムクラブ
環境ポスターコンテスト
小学生部門【市長賞】諸橋佑悟(常盤小)、伊藤りり(常盤小)【入選】林千鶴(桜ヶ丘小)、川田美羽(豊里小)、今井雪乃(深谷小)、藤村咲羽(深谷小)、下山ゆめ(岡部西小)、今井那奈(岡部西小)、宮岡祐輔(岡部小)、湯本あおい(上柴西小)、平井里唯枝(桜ヶ丘小)、山口晴生(榛沢小)
中学生部門【市長賞】藤川遥佳(幡羅中)
【入選】山口華和(上柴中)、吉田尊喬(岡部中)、石川碧唯(豊里中)、山田愛菜(豊里中)、菅原みなも(幡羅中)
第14回環境エコ川柳コンテスト
小中学生部門【最優秀賞】和賀菜凜
【優秀賞】鈴木結月、横井川夢、金井里緒、茂呂駿典、鈴木彩花、池田結妃、清水大和、柳田敏貴、藤田虎志郎、竹木由麻生
一般部門【特選】康永京子
【準特選】佐藤利夫、林清吉
【佳作】竹中たかを、荻野良成、大將空海、小池千枝子、天野敏香、井田一房、島田愛斗、大澤こころ、持田道夫、ネギカ、河田操、大沢博、由村戦昭、滝沢みみ、康永守一

イベント

**もくせい館天体観望会
冬の星座を見る**
もくせい館(☎583-7733)
とき●12月18日(土)午後6時30分~(雨天・曇天の場合は25日(土))
定員●先着20人(小・中学生は保護者同伴)※今年度参加していないかた
ところ●もくせい館 天体観測室
申 12月17日(金)までに電話または直接問い合わせ先へ



ところ●本庁舎メインエントランス前ピロティ、レンガコリドー

**深谷大里看護専門学校
入学試験出願受け付け**
深谷大里看護専門学校(☎587-1370)
受付期間●令和4年1月5日(水)~19日(水)
受験日●令和4年1月28日(金)
※詳しくは問い合わせ先ホームページをご覧ください。

事前に電話で問い合わせ先へ

**環境に関するコンテスト
入賞(入選)者発表**
環境課(☎577-6539)
入賞作品は市ホームページに掲載するほか、本庁舎1階多目的ホールにて、12月9日(休)~23日(休)まで展示します。休日もご覧いただけます。
第12回緑のカーテンコンテスト
家庭部門【最優秀賞】河原田藤也
【優秀賞】小川勢津子、青木美枝、清水江美子
【入賞】本木雅美、木部和雄、由甲光子、谷川廣子、木村澄穂、宗像千恵子、金子瞳、笠原誠、石川ケイ子、鈴木朱実
団体部門【最優秀賞】介護老人保健施設 はなみずき
【優秀賞】花園小学校、川本総合支所
【入賞】幡羅小学校、深谷西クラブ、深谷グリーンパーク パティオ、プリズムクラブ
環境ポスターコンテスト
小学生部門【市長賞】諸橋佑悟(常盤小)、伊藤りり(常盤小)【入選】林千鶴(桜ヶ丘小)、川田美羽(豊里小)、今井雪乃(深谷小)、藤村咲羽(深谷小)、下山ゆめ(岡部西小)、今井那奈(岡部西小)、宮岡祐輔(岡部小)、湯本あおい(上柴西小)、平井里唯枝(桜ヶ丘小)、山口晴生(榛沢小)
中学生部門【市長賞】藤川遥佳(幡羅中)
【入選】山口華和(上柴中)、吉田尊喬(岡部中)、石川碧唯(豊里中)、山田愛菜(豊里中)、菅原みなも(幡羅中)
第14回環境エコ川柳コンテスト
小中学生部門【最優秀賞】和賀菜凜
【優秀賞】鈴木結月、横井川夢、金井里緒、茂呂駿典、鈴木彩花、池田結妃、清水大和、柳田敏貴、藤田虎志郎、竹木由麻生
一般部門【特選】康永京子
【準特選】佐藤利夫、林清吉
【佳作】竹中たかを、荻野良成、大將空海、小池千枝子、天野敏香、井田一房、島田愛斗、大澤こころ、持田道夫、ネギカ、河田操、大沢博、由村戦昭、滝沢みみ、康永守一

【自衛官候補生】
受付期間●12月23日(木)まで
対象●18歳以上33歳未満のかた
試験日●WEB試験11月23日(木)19日(日)・10日(祝)のいずれか1日
身体検査・口述試験11月23日(木)19日(日)・10日(祝)のいずれか1日
※詳しくは問い合わせ先ホームページをご覧ください。

秋の叙勲・危険業務従事者叙勲・秋の褒章

受章おめでとございます。
11月3日に内閣府から、秋の叙勲、危険業務従事者叙勲、秋の褒章が発令されました。市内からは、多年にわたり各分野で活躍、貢献されたかたが受章の栄誉に輝かれました。
※年齢は、発令日を基準としています。

～秋の叙勲～

- 瑞宝小綬章 教育功労**
佐東雄二氏(西大沼・70歳) 元 公立高等学校校長
- 旭日双光章 地方自治功労**
田島信吉氏(上原・80歳) 元 深谷市議会議員
- 旭日双光章 地方自治功労**
原口博氏(東方・70歳) 元 深谷市議会議員
- 瑞宝双光章 地方自治功労**
倉上征四郎氏(蓮沼・80歳) 元 深谷市助役

～危険業務従事者叙勲～

- 瑞宝双光章 警察功労**
相楽文雄氏(岡・72歳) 元 埼玉県警部
- 瑞宝双光章 警察功労**
菅原信行氏(仲町・72歳) 元 埼玉県警視
- 瑞宝双光章 警察功労**
根岸修氏(明戸・72歳) 元 埼玉県警視
- 瑞宝双光章 警察功労**
前島栄吉氏(上柴町東・72歳) 元 警視正
- 瑞宝双光章 警察功労**
丸岡昇三氏(普濟寺・72歳) 元 埼玉県警視
- 瑞宝单光章 防衛功労**
関根律雄氏(小前田・70歳) 元 准陸尉
- 瑞宝单光章 警察功労**
高橋芳三氏(上柴町東・72歳) 元 埼玉県警部

～秋の褒章～

- 黄綬褒章 業務精励(教科書供給業)**
小野太一郎氏(本住町・76歳) 現 有限会社時習堂書店 代表取締役

048-613-3952

【電子マネー詐欺相談(架空請求など)】
048-600-1152

【多重債務相談(借金返済の悩み相談)】
048-600-1113

【新型コロナウイルスに関する金融相談ダイヤル】
048-615-1779
とき●月々金曜日(祝日除く) 午前9時～午後5時(正午～午後1時を除く、新型コロナウイルスに関する金融相談は午後4時まで)

【女性のための女性司法書士による無料電話相談】
岡 埼玉司法書士会事務局(048-863-7861)

とき●令和4年1月22日(土)午前10時～午後4時
相談専用電話●048-872-8055(当日のみ)

お知らせ

冬の交通事故防止運動

岡 道路管理課(0574-8861) とき●12月14日(火)まで
重点目標●①横断歩道における歩行者優先の徹底 ②夕暮れ時と夜間における歩行者・自転車の交通事故防止 ③飲酒運転の根絶および危険運

転などの防止

教育資金利子補給金制度

岡 教育総務課(0574-5811) 大学などへの入学に要する資金として日本政策金融公庫の教育資金一般貸付を受けたかたに対し、その返済利子の一部を助成します。
利子補給対象額および補給率
学生1人につき200万円以内の融資とし、令和3年1月から12月までの期間に、月賦償還方式により返済した年金利の2%以内
対象●次の要件を全て満たすかた
■学校教育法に規定する大学、短期大学および専修学校(専門課程)に在学するかたの保護者
■日本政策金融公庫から教育資金の融資を受けているかた
■市内に住所を有し引き続き1年以上居住しているかた

市税を滞納していないかた
令和4年1月4日(火)～2月28日(月) ※詳しくは市ホームページをご覧ください。



どを経営しているかた、駐車場やアパートなどの貸主、太陽光発電設備などで売電しているかた)
提出●令和4年1月31日(月)までに、償却資産申告書と種類別明細書を郵送または直接、問い合わせ先へ
※償却資産申告書および種類別明細書は、市ホームページまたは問い合わせ先で入手できます。

キララ上柴行政サービスセンターからのお知らせ

岡 キララ上柴行政サービスセンター(0572-5770)

祝!! 100歳

お誕生日おめでとうございます



中島ヒロさん(田谷)10月2日生



栗原ヨシさん(東方)10月10日生

深谷市大学等入学資金融資制度

岡 教育総務課(0574-5811) 令和4年度に大学などへ入学するかたの保護者に対し、入学に必要な資金の融資あっせんを行い、その返済利子の一部を助成します。
【市の融資あっせん条件】
①市内に住所を有し、引き続き1年以上居住していること
②学校教育法に規定する大学、短期大学、および専修学校(専門課程)に入学することが決定しているかたの保護者であること
③市税を滞納していないこと
④この融資以外に入学資金の融資を受けていないこと

取扱金融機関(埼玉りそな銀行深谷支店)の融資条件

- ①収入および年齢について取扱金融機関が定める基準を満たすこと
- ②市税を滞納していないこと
- ③この融資以外に入学資金の融資を受けていないこと
- ④大学、および専修学校(専門課程)に入学することが決定しているかたの保護者であること

資産税課からのお知らせ

岡 資産税課(0574-6638) ①家屋を取り壊したかたへ
家屋を取り壊した場合は、その家屋に課税されていた固定資産税、都市計画税(市街化区域および用途地域)は課税されなくなりますので、必ずご連絡ください。ただし、令和4年1月1日が賦課期日ですので、

12月18日(土)・19日(日)の2日間、システム更新作業のため、住民票などの各種証明書の発行、市税の納税は、終日お取り扱いできませんのでご注意ください。なお、旅券については交付のみ行います。ご不便をおかけしますが、ご協力をお願いします。

「漫才で学ぶ成年後見制度」を動画配信(手話通訳付き)します

岡 深谷市成年後見サポートセンター(社会福祉協議会内) 0573-6561
10月2日に収録した講演会を社会

野外焼却は禁止されています

岡 環境課(0577-6539) 原則、ゴミを焼却する行為は法律で禁止されています。違反した場合は、5年以下の懲役もしくは1000万円以下の罰金、またはその併科に処せられます。近隣のかたの迷惑や交通の妨げになる場合もありますので、野外焼却は行わないようにしましょう。

人権講演会(録画配信)のお知らせ

岡 人権政策課(0574-6643) 10月17日に収録した『ふかや・ふれあい人権セミナー講演会』の録画配信(手話通訳つき)を行います。
とき●12月15日(水)～21日(火)
講師●笠井信輔氏(フリーアナウンサー)

テロマー●テレビ災害報道の裏側と人権
市ホームページ
(下記QRコードからアクセス) から申し込み



酒蔵の映画館 深谷シネマ **12月の上映スケジュール** 通常料金 1,200円 障がい者 900円
 問NPO法人市民シアター・エフ(☎551-4592)【火曜日定休】

| | | | | | |
|-----------------------------------------------------------------------|---------------------------------------------------------------------|-----------------------------------------------------------------|------------------------------------------------------------|-----------------------------------------------------------------|----------------------------------------------------------------------|
| 12月 5日(日) 6日(月) 7日(火)・休館 | 祈り 一幻に長崎を想う刻ー 午前9時30分～ ※5日(日)監督トークあり [日本/1時間50分] | ココ・シャネル 時代と闘った女 午後0時30分～ [フランス/55分/ドキュメンタリー/字幕] | アメリカン・ユートピア 午後2時10分～ [米国/1時間47分/ドキュメンタリー/字幕] | 少年の君 午後4時40分～ [中国・香港合作/2時間15分/字幕] | 沈黙のレジスタンス ユダヤ孤児を救った芸術家 午後7時30分～ [米国・英国・ドイツ合作/2時間/字幕] |
| 8日(水) 9日(木) 10日(金) 11日(土) 12日(日) | モロッコ、彼女たちの朝 午前10時～ [モロッコ・他合作/1時間41分/字幕] | 祈り 一幻に長崎を想う刻ー 午後0時50分～ [日本/1時間50分] | アイダよ、何処へ? 午後3時20分～ [ボスニア・ヘルツェゴビナ・他/1時間41分/字幕] | ココ・シャネル 時代と闘った女 午後5時40分～ [フランス/55分/ドキュメンタリー/字幕] | 1秒先の彼女 午後7時10分～ [台湾/1時間59分/字幕] |
| 13日(月) 14日(火)・休館 15日(水) 16日(木) 17日(金) 18日(土) 19日(日) | プータン 山の教室 午前9時30分～ [プータン/1時間50分/字幕] | 偶然と想像 午後0時20分～ ※一般料金1,800円 [日本/2時間1分] | 1秒先の彼女 午後2時50分～ [台湾/1時間59分/字幕] | モロッコ、彼女たちの朝 午後5時20分～ [モロッコ・他合作/1時間41分/字幕] | アイダよ、何処へ? 午後7時30分～ [ボスニア・ヘルツェゴビナ・他/1時間41分/字幕] |

12月26日(日)～令和4年1月4日(火)まで
休館

上映情報は全て予定です。予告なしに変更する場合がありますのでご了承ください。

※新型コロナウイルス感染症対策のため、マスクの着用や来館前の検温、手洗いなどにご理解ご協力をお願いいたします。

図書館休館日
 深谷・川本・花園図書館共通 【12月】 6日(月)・10日(金)・13日(月)・20日(月)・27日(月)・29日(水)・30日(木)・31日(金)
 【1月】 1日(祝)・2日(日)・3日(月)・11日(火)・14日(金)・17日(月)・24日(月)・31日(月)
 上柴・岡部図書館共通 【12月】 10日(金)・29日(水)・30日(木)・31日(金)
 【1月】 1日(祝)・2日(日)・3日(月)・14日(金)

《岡部図書館 臨時休館》
 ・12月11日(土) 終日 ※岡部公民館エントランスホール床修繕工事のため
 ・令和4年1月10日(祝)午前9時～午後1時 ※電気設備点検のため

深谷グリーンパーク・パティオ (☎574 - 5000・火曜日休館)
 ■営業時間: 午前10時～午後9時(最終入場は午後8時15分)、年末年始は休まず営業。2月中はメンテナンスのため、プール休館
 ■入場料: 一般=1,000円、小・中学生=500円
 ■市民限定2割引券を配布(市役所本庁舎・総合支所・公民館)。市民限定2割引カードを発行(パティオ)。
 ■土・日曜日、祝日はJR深谷駅南口より無料シャトルバスの送迎あり。
 ■新型コロナウイルス感染症対策のため、『体調管理表の記入』にご協力ください。

| イベント名 | とき・内容 | 備考 |
|----------------------------|------------------------------------------------------------------------------------|------------------------------------------------------------------------------|
| 季節のフラワーレッスン お正月しめ縄リース教室 | 12月18日(土) ①午前10時～11時30分 ②午後1時～2時30分 アーティフィシャルフラワー(造花)を使って、お正月に飾るしめ縄リースを作ります。 | 対象/高校生以上 定員/各回先着12人 参加料/2,000円 講師/善本由紀氏(株)日比谷花壇) ☎12月8日(水)午前11時から電話でパティオへ |
| ニューイヤー特別レッスン | 令和4年1月5日(水)～7日(金) ヨガ、エクササイズ、ズンバなど 詳しくはお問い合わせください。 | 対象/高校生以上 参加料/600円(次回使えるレッスン無料券付き) ☎直接または電話でパティオへ |

【図書館からのお願い】 図書資料は返却期限内にお返しください。

河川などの水質事故防止にご協力を
 問 県北部環境管理事務所 (☎523-2800)、環境課 (☎577-6539)

機械を扱う際の不注意や施設の老朽化などで油類が流出すると、河川などを汚染する水質事故につながります。特に年末年始は、大掃除や施設の再始動により、汚水や廃油の流出事故が発生しやすくなります。事業者の皆さんは、次のことに注意してください。

- 施設の運転停止・始動時のバルブ・スイッチなどの点検と確認
- グリーストラップの定期的な清掃
- 溶剤、油類、酸・アルカリ廃液など、廃棄物の適正な処理・処分

水質事故を見つけた場合は、速やかに問い合わせ先までご連絡ください。

「NET119緊急通報システム」登録説明会を開催します
 問 指令課 (☎571-0119・☎571-5898・☎f-site@city.tukaya.saitama.jp)

令和3年2月からNET119緊急通報システムの運用を開始しています。NET119では、音声による119番通報が困難な場合、スマートフォンや携帯電話から、簡単な画面操作で消防車や救急車を要請

できる緊急通報システムで、事前に登録が必要です。多くの対象者に登録をしてもらうため、登録説明会を実施します。

対象 ●市内在住で、聴覚・音声・言語またはそしゃく機能の障害があり、音声による119番通報が困難な場合
 ●12月19日(日)午後1時～4時30分
 ところ ●藤沢公民館

年始の埋火葬許可書の取り扱い
 問 市民課 (☎574-6640)

令和4年1月1日(祝)は、埋火葬許可書の交付は終日行いません。

なお、死亡届の受け付けと火葬の予約は、通常通り、本庁舎の警備員室で行いますので、ご理解・ご協力をお願いします。

※市火葬場(深丘園)は、友引の日のほか、1月1日・2日が休業日となります。

都市計画変更案の縦覧を行います
 問 県熊谷県土整備事務所 (☎533-8778・☎360-0841 熊谷市新堀500)

都市計画道路の変更を行うため、変更案の縦覧を行います。

対象路線 ●3・5・32号様沢通り線

意見書を提出できる対象者 ●市内に住所を有するかたおよび利害関係人
 とき ●12月7日(火)～21日(火)
 縦覧場所 ●提出先 ●問い合わせ先
 ほか、県都市計画課、市都市計画課

※県ホームページでも閲覧可能
提出方法 ●12月21日(火)必着で、直接または郵送で問い合わせ先へ(直接提出の場合は閉庁日を除く午前8時30分～午後5時15分まで)。なお、埼玉県電子申請サービスでも提出できます。

確定申告にはe-Taxをご利用ください
 問 熊谷税務署 (☎521-2905)

所得税・消費税・贈与税の申告書は、国税庁ホームページの『確定申告書等作成コーナー』から作成できます。

これまでパソコンで『確定申告書等作成コーナー』を利用して、所得税の申告書を作成し送信する際には、ICカードリーダーが必要でしたが、令和4年1月からは、パソコンの画面に表示される二次元バーコードを対応スマートフォンで読み取ることでも、e-Tax送信ができるようになります。ぜひ、スマートフォンでe-Taxをご利用ください。

確定申告に関する情報について詳

12月27日(月)は **市県民税 4期 国民健康保険税 6期** の納期限です。

口座振替にしているかたは、振替日となりますので、12月24日(金)までに残高をご確認ください。なお、納付が困難なかたにつきましては、収税課までご相談ください。

問 収税課 (☎574-6639)

「労働保険の加入手続きを忘れていませんか？」
 問 熊谷労働基準監督署 (☎533-3611)

『労働保険』とは、労災保険(労働者災害補償保険)と、雇用保険により構成される制度で、労働者の福祉の向上を目的としています。

また、労働保険は、政府が管掌する強制保険であり、労働者(パート・アルバイト含む)を一人でも雇用していれば、原則として業種・規模のいかんを問わず、事業主は加入手続きを行わなければなりません。

労働者を雇用している事業主で、まだ労働保険の手続きを行っていない場合は、熊谷労働基準監督署までご相談ください。

しくは国税庁ホームページ(htps://www.nta.go.jp)をご覧ください。

【収税課からのお知らせ】 市税、国民健康保険税の納付は口座振替が便利です。

各種無料相談

※相談日が祝休日・年末年始に当たる場合は、お休みになることがあります。また、新型コロナウイルス感染症の影響により変更となる場合があります。

| 名称 | 問い合わせ | 内容 | とき | ところ |
|------------------------|--------------------------------|-----------------------------------------------------|--------------------------------------------------------------|-----------------------------------|
| 深谷子ども家庭総合支援拠点(家庭児童相談室) | 子ども青少年課 ☎571-1408 | 子どもに関する心配や悩み事の相談 | 月～金曜日 午前8時30分～午後5時15分(家庭児童相談室は午前9時～午後5時) | 子ども青少年課 家庭児童相談室 |
| 虐待防止ホットライン | 子ども青少年課 ☎574-3000 | 虐待が疑われる子どもを見つけた場合は、ご連絡ください | 月～金曜日 午前8時30分～午後5時15分 | 子ども青少年課 |
| 子どもスマイルネット | 子どもスマイルネット ☎048-822-7007 | 子ども(原則18歳未満)に関する悩み電話相談 | 毎日 午前10時30分～午後6時 | 浦和合同庁舎別館 |
| 行政相談 | 自治振興課 ☎574-8597 | 行政に関する苦情・要望など | 毎月第2・3木曜日 午後1時30分～4時 | 市役所本庁舎2階 相談室2-2 |
| 法律相談(弁護士) | 自治振興課 ☎574-8597 | 離婚、金銭貸借、商取引などの法律に関する相談 予約制 | 火曜日、第4木曜日 午後1時30分～4時30分 | 市役所本庁舎2階 相談室2-1 |
| 登記・法律相談(司法書士) | 自治振興課 ☎574-8597 | 相続、登記などの法律に関する相談 予約制 | 木曜日(第4を除く) 午後1時30分～4時30分 | 市役所本庁舎2階 相談室2-1 |
| 市民相談 | 自治振興課 ☎574-8597 | 市民生活に関する相談 | 月・水・金曜日 午前9時30分～正午、午後1時～4時30分 ※受け付けは午後4時まで | 市役所本庁舎2階 相談室2-1 |
| 消費生活相談 | 消費生活センター ☎571-2805 | 商品契約に関する苦情など | 月～水・金曜日 午前10時～正午、午後1時～4時 | 市役所本庁舎2階 相談室2-2 |
| 不動産相談 | 自治振興課 ☎574-8597 | 土地や建物の売買、賃貸など、不動産に関する相談 予約制 | 毎月第1火曜日 午前9時～正午 | 市役所本庁舎2階 相談室2-1 |
| 交通事故相談 | 交通事故相談所 ☎048-830-2963 | 交通事故に関する相談 | 月～金曜日 午前9時～正午、午後1時～5時 ※受け付けは午後4時30分まで | 県庁第2庁舎 交通事故相談所 |
| 教育相談 | 教育研究所 ☎572-9456 | 子どもの発達障害や、不登校・いじめ・非行など、学校生活上の不応や悩みについての相談 | 月～金曜日 午前9時～正午、午後1時～4時30分 ☒e-net@city.fukaya.saitama.jp | 教育研究所 |
| よろず人権相談(人権擁護委員) | 人権政策課 ☎574-6643 | 生活全般で感じた人権上の困り事や悩みなどの相談 ※予約制 | 12月10日(金)・27日(月)、令和4年1月11日(火)午前9時～正午 | 市役所2階会議室 |
| 女性の悩み相談室 | 人権政策課 ☎574-6643 | 仕事・家庭・夫婦の悩みなどの相談 予約制 | 水曜日 午前10時～正午、午後1時～3時 | L・フォルテ ツバキ |
| DV相談 | 市配偶者暴力相談支援センター ☎574-6643 | 配偶者やパートナーからの暴力などに関する相談 | 月～金曜日 午前8時30分～午後5時15分 | 市配偶者暴力相談 支援センター |
| 内職・就職・求人相談 | 内職・就職相談室 ☎573-1171 | 内職の仕事紹介、内職求人の受け付け、就職相談 予約制 | 月・木曜日 午前10時～正午、午後1時～3時 | L・フォルテ ミーティングルーム1 |
| ふるさとハローワーク | ふるさとハローワーク ☎551-2501 | 求人情報提供、職業相談・紹介 ※雇用保険など一部業務はハローワーク熊谷のみ取り扱い | 月～金曜日 午前10時～午後5時 | キララ上柴 ふるさとハローワーク |
| 深谷若者サポートステーション | 深谷若者サポートステーション ☎577-4727 | 15～49歳までの無業者の就労に関する支援 予約制 | 月～金曜日、第4土曜日 午前9時～午後5時 | 深谷若者サポートステーション(西島4-2-61ウエストビル2階) |
| 埼玉県セカンドキャリアセンター | セカンドキャリアセンター ☎049-265-5844 | シニア世代などの就職相談 予約制 | 火・金曜日 午前10時～正午、午後1時～4時 | L・フォルテ ミーティングルーム1 |
| 障害福祉相談 | 市障害者基幹相談支援センターうらら ☎551-8777 | 年齢問わず障害・難病に関する困りごとや悩みなどの相談 ※事前予約可 | 月～土曜日 午前8時30分～午後5時30分 | 市障害者基幹相談 支援センターうらら (境168-1) |
| 生活困窮相談 | 自立相談支援機関 ☎568-5014 | 経済的に困窮しているかたの生活や仕事に関する相談 | 月～金曜日 午前8時30分～午後5時15分 | 生活福祉課 |
| 健康相談 | 保健センター ☎575-1101 | 健康に関する相談 ※面接・オンライン相談は 予約制 ※電話・メール相談は随時 | 月～金曜日 午前8時30分～午後5時15分 ☒hoken@city.fukaya.saitama.jp | 保健センター (オンライン相談は☒より予約) |
| こころの健康相談 | 保健センター ☎575-1101 | 心の健康や病気、福祉制度などの相談 予約制(事前相談) | 12月20日(月)午前10時～11時 | 保健センター |
| ひきこもり等相談室 | 子ども青少年課 ☎574-6646 | 15～34歳までの引きこもりなどに関する相談 予約制 | 毎月第1・3水曜日午後1時～5時 ※祝休日の場合は翌開庁日 | 子ども青少年課 |
| エイズ相談・検査 | 熊谷保健所 ☎523-2811 | エイズなどに関する相談と血液検査 予約制 | 12月9日(水)、令和4年1月13日(木)午後1時30分～2時30分、12月28日(火)午前10時～11時 | 熊谷保健所 |

休日診療

眼科・耳鼻咽喉科休日診療医院

| とき | 休日診療医院名 | 問い合わせ |
|-----------|-----------|-----------|
| 12月 5日(日) | 神足眼科医院 | ☎574-6754 |
| 12月19日(日) | しばさき耳鼻咽喉科 | ☎570-0033 |

※変更になる場合があります。最新の情報は、市ホームページをご確認ください。
※受診する場合は、事前に電話で確認の上お出かけください。

休日診療所・子ども夜間診療所(☎573-7723・国済寺319-3)

●休日診療所

| | |
|--------|----------------------------------------------------------|
| 診療日 | 12月 5日・12日・19日・26日・31日 1月 1日・2日・3日・9日・10日・16日・23日・30日 |
| 診療受付時間 | 午前9時～11時30分、午後2時～4時30分 |
| 診療科目 | 内科・小児科 |

●子ども夜間診療所

| | |
|--------|----------------------------------------------------------------------------------------|
| 診療日 | 12月 4日・5日・11日・12日・18日・19日・25日・26日・31日 1月 1日・2日・3日・8日・9日・10日・15日・16日・22日・23日・29日・30日 |
| 診療受付時間 | 午後7時～9時 |
| 診療科目 | 小児科(中学生以下) |

地域医療を守るために
私たちの『ちょっとした心がけ』が大切です！

地域医療を守り育てるための『かきくけこ』活動

- か** かかりつけ医を持ちます！
- き** 救急車は適正に利用します！
- く** 薬は正しく飲みます！
- け** 健診を受けます！
健康づくりをします！
- こ** コンビニ受診はしません！

※コンビニ受診とは『待ち時間が短い』『仕事の都合で診療時間中の受診ができない』などの自己都合で、軽症にもかかわらず、安易に夜間や休日の診療時間外に病院を受診すること。

相談時間

24時間365日

電話番号

☎#7119

●埼玉県救急電話相談『#7119』
大人や子どもの急な病気やけがに関して、看護師の相談員が医療機関を受診すべきかどうかなどを24時間365日でアドバイスすることも、医療機関の案内をします。

●埼玉県医療機能情報提供システム
場所や診療科目、時間などの条件を入力すると、県内約1万カ所の医療機関や薬局を検索することができます。
☒『埼玉県医療機能情報提供システム』で検索

医療機関の適正なご利用を

安心して集える交流の場

『認知症カフェ』に参加しよう！

【利用時のお願い】 新型コロナウイルス感染症拡大防止のため、利用時はマスクの着用と、事前に自宅での検温をお願いします。また、急きょ中止となる場合があります。事前に問い合わせ先までご確認ください。

カフェ・オレンジヴィラ

問い合わせ

フラワーヴィラ (☎584 - 5550) ※要予約
 とき 12月19日(日) 午前10時～正午
 ところ デイサービスセンターかぐや姫
 参加料 無料
 ※電話で問い合わせ先へ

ふじさわ苑オレンジカフェ

問い合わせ

ふじさわ苑 (☎571 - 1234)
 とき 12月19日(日) 午前10時～11時
 ところ ふじさわ苑地域交流ホーム
 参加料 100円
 ※1週間前までに事前申し込み(平日のみ受け付け)
 電話で問い合わせ先へ

笑カフェオレンジ

問い合わせ

笑カフェ (☎598 - 8020) ※要予約
 とき 12月20日(月) 午前10時～11時
 ところ 笑カフェ(岡部駅前)
 参加料 100円(昼食を希望するかたは別途500円)

瑠璃色のふるさと

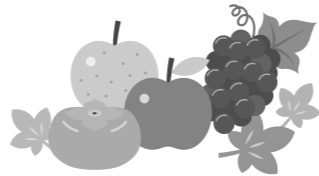
問い合わせ

市社会福祉協議会 (☎573 - 6563) ※要予約
 とき 12月22日(水) 午前10時～正午
 ところ 瑠璃光寺(稲荷町北9-25)
 参加料 無料

なごみオレンジカフェ

問い合わせ

医師会なごみ (☎577 - 5371) ※要予約
 とき 12月23日(木) 午前10時30分～正午
 ところ 老人保健施設FOMA・なごみ
 参加料 100円



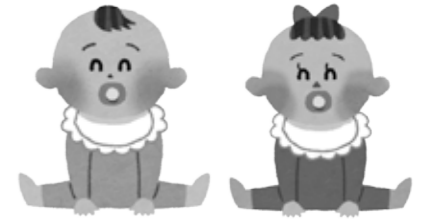
※認知症に関しては、地域包括支援センターでも随時ご相談いただけます。

赤ちゃんの健やかな言葉の発達のために

新生児聴覚スクリーニング検査を受けましょう

問い合わせ 保健センター (☎575 - 1101)

赤ちゃんの1,000人に1～2人は、生まれつき耳に聞こえにくさがあると言われており、早くから適切な支援を受けることで言葉の発達を促すことができます。



『新生児聴覚スクリーニング検査』は、生まれて間もない赤ちゃんに行う『耳の聞こえ』の検査です。検査は赤ちゃんが眠っている間に音を聞かせて、その反応を記録する方法で行います。赤ちゃんに負担はなく、数分～10分程度で安全に受けることができます。

市では、今年の4月から、この検査を受けるかたに検査費用の一部を助成しています。助成を受けるには、母子健康手帳交付時にお渡ししている『妊婦健康診査助成券』とともに交付している『新生児聴覚スクリーニング検査助成券』が必要です。

詳しくはお問い合わせください。

対象 検査日当日に深谷市に住民登録のある新生児の保護者
 助成上限額 3,000円

再募集！残りあとわずか！

『2021もっと健康になろう ふかや by ヘルス up アプリ』で食生活を見直してみませんか？

問い合わせ 保健センター (☎575 - 1101)

手軽なスマートフォンアプリ(食生活改善アプリ『あすけん』)を利用して、AI栄養士からのアドバイスを参考に毎日の食事を見直してみませんか？

対象 20歳以上の市内在住者(※昨年度申込者は参加できません)

利用期間 令和4年1月31日(月)まで

定員 先着120人

申込方法 12月20日(月)までに申し込み専用ホームページから申し込み



▲申し込み専用ホームページ



ノロウイルスによる食中毒に注意しましょう！

問い合わせ 熊谷保健所 (☎523 - 2811)

冬季は、ノロウイルスによる食中毒や感染症の発生が多く見られます。下記の食中毒予防の3原則を行い、健康に過ごしましょう。

【食中毒予防の3原則】

- ①菌などをつけない 『洗剤で10秒もみ洗い後、流水で15秒すすぐ』を2回繰り返す方法が効果的です。十分な手洗いで菌などをつけないようにしましょう。
- ②菌などを増やさない 食品は低温保存(10℃以下)しましょう
- ③菌などをやっつける 食品は中心部までよく加熱(85～90℃で90秒以上)して、すぐに食べましょう。

■『健康保菌者』に注意！

冬季は約1割の人が感染していると言われています。感染しても発症していない『健康保菌者』に自分がなってるかもしれないという前提で、十分な手洗いをしましょう。



1月のテーマは『薬の取り扱いかた』

家族介護者教室

問い合わせ 長寿福祉課 (☎574 - 8544)

内容 介護に関する講座、参加者同士の交流

対象 市内在住の家庭で介護しているかた、高齢者の介護に関心のあるかた

とき 令和4年1月12日(水)午後1時30分～3時30分

ところ もくせい館2階研修室 定員 先着20人

講師 深谷市薬剤師会薬剤師

申し込み 12月6日(月)～28日(水)までに電話で問い合わせ先へ



母子保健

【大事なお知らせ】新型コロナウイルスの感染拡大状況により、急きょ、中止・延期する場合があります。市ホームページをご覧ください。

問い合わせ 保健センター (☎575 - 1101)

指定日にお越しになれない場合、ご相談がある場合および問い合わせは、保健センターへご連絡ください。乳幼児健康診査の対象になるかたへは、個別に通知を発送しています。

【ところ】深谷=保健センター おかべ=おかべ子育て支援センター 川本=川本子育て支援センター 花園=花園公民館

| 事業名 | ところ | とき | 対象者など |
|--------------|--------|------------------------------------------------------|---------------------------------------------------------------------------------------------------------------------------------|
| マタニティ教室 | たまごコース | 深谷 2月 1日(火) 午後1時30分～3時30分 (受け付け:午後1時20分～1時30分) | おおむね妊娠中期のかた ・たまごコース:おっぱいのお手入れ方法、お産や育児について ※要電話予約 ・ひよこコース:保育実習(赤ちゃんの抱き方、お風呂の入れ方、オムツ交換など)、市の保健事業の話 ※3部制のため、予約時に受付時間をお伝えします。 |
| | ひよこコース | 深谷 1月 15日(土) 午前9時～正午 | |
| マタニティごはんレッスン | 深谷 | 1月 22日(土) 午前9時30分～11時 (受け付け:午前9時20分～9時30分) | 妊娠中のかた ・妊娠中の食事のポイント 参加料 無料 ※要電話予約 |
| 離乳食レッスン | 深谷 | 12月 15日(木) ①午前9時30分～10時30分 ②午前11時～正午 | おおむね3～6カ月児の保護者 ※要電話予約(1週間前までに)、希望時間を①②から1つ選択 |
| 4カ月児健康診査 | 深谷 | 12月 17日(金) 22日(木) | 令和 3年 8月 3日～8月17日生まれ |
| | | 1月 7日(金) | 令和 3年 8月18日～8月23日生まれ |
| 1歳6カ月児健康診査 | 深谷 | 12月 16日(木) 23日(木) | 令和 2年 5月14日～5月31日生まれ |
| | | 1月 6日(木) | 令和 2年 6月 1日～6月10日生まれ |
| 3歳児健康診査 | 深谷 | 12月 14日(火) 21日(火) | 平成30年 5月11日～5月29日生まれ |
| 乳幼児相談 | 深谷 | 12月 13日(月) | 午前10時～11時 対象 未就学児とその保護者 内容 発育、栄養、発達、子育ての相談 ※要電話予約 |
| | 花園 | 12月 20日(月) | |
| | 川本 | 12月 27日(月) | |
| | おかべ | 1月 17日(月) | |
| 赤ちゃんサロン | 深谷 | 12月 10日(金) | 午前10時～11時30分 対象 おおむね4カ月未満児とその保護者 内容 参加者同士の交流、身長・体重測定、助産師・保健師による授乳や育児の相談 ※要電話予約 |
| | | 12月 16日(木) | |

母子健康包括支援センター (保健センター内)

問い合わせ 母子健康包括支援センター
(☎575 - 1101・保健センターと共通、✉boshi@city.fukaya.saitama.jp)

妊娠・出産・授乳や子育てに関するさまざまな疑問や心配事について、助産師・保健師などが相談に応じます。併設の赤ちゃんスマイルエリアには、体重計が設置してあります。ご自由にご利用ください。



【大事なお知らせ】

新型コロナウイルスの感染の状況により、急きょ、中止・延期する場合があります。事前にお問い合わせください。

まなびクラブ・リクウェイからのお知らせ

問い合わせ NPO法人まなびクラブ・リクウェイ・根岸さん (☎080 - 4413 - 6951・✉rikuway001@gmail.com)

ふしぎを見つける

対象 小学校4年生以上

とき・ところ 12月の毎週土曜日午後1時30分～・まなびクラブ・リクウェイ(上柴町西6-15-7)

定員 各日先着8人 参加料 高校生以下100円、その他300円

申し込み 電話またはメールで問い合わせ先へ

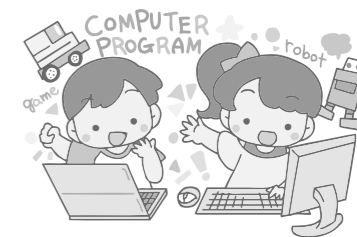
プログラミング体験『デザイン画を描く』

対象 小学校4年生～中学校3年生

とき・ところ 12月26日(日)午前9時30分～11時30分・上柴公民館 中会議室

定員 先着8人 参加料 300円

申し込み 電話またはメールで問い合わせ先へ



子ども向けおはなし会 (事前申し込み制)

| 問い合わせ | 内容 | とき | ところ | 備考 |
|----------------------------|----------------------------------|------------------------------|-----------------------|------------------------------------|
| 深谷図書館 ☎571 - 8210 | 英語で楽しむクリスマス会 絵本の読み聞かせとデコレーション | 12月12日(日) (☎12月 5日(日)～) | 午前10時30分～ | 対象・定員 幼児、小学生、保護者・16人 |
| | クリスマスおはなし会 | 12月19日(日) (☎12月12日(日)～) | ①午前10時30分～ ②午前11時 | 対象・定員 幼児、小学校低学年・各回10人 |
| | ちいさい子のためのおはなし会 | 令和4年1月13日(木) (☎1月 6日(木)～) | | 対象・定員 0～3歳くらい・各回6人 |
| 上柴図書館 ☎571 - 5800 | クリスマスおはなし会 | 12月21日(火) (☎12月14日(火)～) | ①午後3時30分～ ②午後4時～ | L・フォルテ ハナミズキ 対象・定員 幼児、小学校低学年・各回10人 |
| 岡部図書館 ☎585 - 5968 | おはなし会 | 令和4年1月15日(土) (☎1月 8日(土)～) | ①午前10時30分～ ②午前11時～ | 岡部図書館 絵本コーナー 対象・定員 幼児、小学校低学年・各回4人 |
| 川本図書館 ☎583 - 6250 | おはなし会 | 令和4年1月 8日(土) (☎1月 4日(土)～) | ①午前10時30分～ ②午前11時～ | 川本公民館 会議室 対象・定員 幼児、小学校低学年・各回10人 |
| 花園図書館(アクロス) ☎579 - 1333 | おはなし会 | 令和4年1月 9日(日) (☎1月 4日(日)～) | ①午後2時～ ②午後2時30分～ | 花園図書館 おはなしのへや 対象・定員 幼児、小学校低学年・各回6人 |

・図書館からのお願い マスク着用でご参加ください。※定員に達していない場合は、当日参加も可能です。※図書館休館情報は17ページに掲載しています。



子育て支援センターは、未就学児と保護者を対象に育児相談・支援を行う施設です。
主に育児相談や、施設を自由に利用できる広場を実施するほか、毎月、さまざまな事業を行っています。
※事業により年齢制限がありますので、備考欄をご確認ください。記載がない場合は、未就学児と保護者です。

| ところ | 事業名 | とき | 内容 | 備考 |
|------|----------|--------------------------------|-----------------------------------|--------------------------|
| エンゼル | 室内遊び | 火・水・木曜日 午前8時30分～午後1時30分 | 好きなおもちゃでいっぱい遊びましょう | - |
| | 読み聞かせ | 火・水・木曜日 午前10時～ | 今日はどんなお話かな？お楽しみに！ | - |
| | クリスマス会 | 12月14日(火) 午前10時～ | 制作や歌などを楽しみ、パーティーをしましょう | 要予約 |
| 花園工 | リトミック | 12月13日(月) 午前11時～11時30分 | 専門講師による音楽リズム遊びを親子で楽しみましょう | 要予約、先着5組 |
| | 赤ちゃん広場 | 12月14日(火) 午前10時30分から11時 | 親子で楽しくふれあい遊びをしましょう | 要予約、先着5組 対象:0、1歳児 |
| | 誕生会 | 12月22日(水) 午前10時30分～11時 | 12月生まれのお友だちをみんなで祝いましょう | - |
| 深谷 | ジュニア | 12月13日(月) 午前10時～正午 | 小さいお子さんを持つお母さんに役立つ遊びがいっぱいです | - |
| | はっぴい | 12月14日(火) 午前10時～正午 | みんなでクリスマス | - |
| | 体験保育 | 12月21日(火)、令和4年1月4日(火) 午前10時～正午 | 今日は何をするのかな？すくすく交流会のびのびPoPo～室内開放～ | 要予約(すくすく交流会) |
| 深谷西 | はっぴい | 12月16日(水) 午前10時～正午 | みんなでクリスマス | - |
| | ジムナスティック | 12月20日(日) 午前10時～正午 | 深谷ビッグタイトル サブアリーナにて体育・英語・スペイン語遊び | 深谷・藤沢・上柴も共通 |
| | 体験保育 | 12月23日(水)、令和4年1月6日(水) 午前10時～正午 | 今日は何をするのかな？すくすく交流会のびのびPoPo～室内開放～ | 要予約(すくすく交流会) |
| 藤沢 | 体験保育 | 12月15日(水) 午前10時～正午 | 今日は何をするのかな？すくすく交流会のびのびPoPo～室内開放～ | 要予約(すくすく交流会) |
| | はっぴい | 12月22日(水)、令和4年1月5日(水) 午前10時～正午 | みんなでクリスマス、お正月遊び | - |
| 上柴 | 体験保育 | 12月17日(金) 午前10時～正午 | 今日は何をするのかな？すくすく交流会のびのびPoPo～室内開放～ | 要予約(すくすく交流会) |
| | もぐもぐPoPo | 12月18日(土) 午前10時～正午 | お正月を味わおう『松風焼き・芋きんとん』 | 要予約 |
| あけぼの | はっぴい | 12月24日(金)、令和4年1月7日(金) 午前10時～正午 | みんなでクリスマス、お正月遊び | - |
| | 室内遊び | 月～金曜日 午前10時～正午 | おもちゃや絵本で同年代の交流を楽しみましょう | 要予約 |
| | 育児相談 | 月～金曜日 午前10時～午後2時 | 子育てについてのお悩み相談しませんか | 要予約 |
| ふき | 園庭遊び | 月～金曜日 午前11時～正午 | 園庭の遊具や砂場で楽しく遊びましょう | 要予約 |
| | お誕生日会 | 12月16日(水) 午前10時～11時 | 12月生まれのお友だちをみんなで祝いましょう | 要予約 |
| 桜ヶ丘 | クリスマス会 | 12月23日(水) 午前10時～11時 | クリスマスの歌を歌い、ハンドベルの音色を聴いて親子で楽しみましょう | 要予約 |
| | おはなし教室 | 12月17日(金) 午前10時30分～11時30分 | 豊かな心を育む絵本や紙芝居の読み聞かせです | 要予約、先着5組 |
| ひよこ | お誕生会 | 12月22日(水) 午前10時30分～11時30分 | 12月生まれのお友だちをみんなで祝いましょう | 要予約、先着5組 |
| | ベビー&ママヨガ | 12月15日(水) 午前11時～正午 | 赤ちゃん(首据わり～1歳半)と一緒に、心も体もリラックスしましょう | 会場：Lフォルテ・ユリ 要予約、先着10組 |
| 川の子 | 親子体操 | 12月16日(水) 午前10時～午前11時 | 親子でたくさん体を動かしましょう | 会場：Lフォルテ・ユリ 要予約、先着10組 |
| | おはなし教室 | 火・水曜日 午前9時30分～11時 | 豊かな心を育む絵本やおはなしの読み聞かせです | 要予約 |
| 川の子 | 親子体操 | 金曜日 午前9時30分～11時 | 親子で楽しく身体を動かしましょう | 要予約 |
| | もちつき体験 | 12月17日(金) 午前10時15分～正午 | お餅をつき体験をしてみませんか？ | 要予約 |

| | | |
|------|---------------------------------------|-----------------------------------|
| 明戸 | … 明戸子育て支援センター (明戸保育園内) | ☎573-5115 |
| おかべ | … おかべ子育て支援センター (みらい幼稚園おかべ内) | ☎585-4101 火～土曜日 午前8時30分～午後5時 |
| 川本 | … 川本子育て支援センター (川本保育園内) | ☎583-2233 |
| 深谷東 | … 深谷東子育て支援センター (深谷東幼稚園内・常盤町62-2) | ☎501-2848 月～金曜日 午前8時30分～午後5時 |
| 深谷 | … 深谷保育園ハート・PoPo子育て支援センター (深谷保育園内) | ☎551-6333 |
| 深谷西 | … 深谷西保育園ハート・PoPo子育て支援センター (深谷西保育園内) | ☎573-0005 月～土曜日 午前8時30分～午後5時 |
| 藤沢 | … 深谷藤沢保育園ハート・PoPo子育て支援センター (深谷藤沢保育園内) | ☎572-1511 |
| 上柴 | … 深谷上柴保育園ハート・PoPo子育て支援センター (深谷上柴保育園内) | ☎578-8777 |
| すみれ | … すみれ保育園子育て支援センター (すみれ保育園内) | ☎571-2770 月・水・金曜日 午前8時30分～午後1時30分 |
| あけぼの | … あけぼの保育園子育て支援センター (あけぼの保育園内) | ☎572-0022 月～金曜日 午前9時30分～午後2時30分 |
| エンゼル | … エンゼル子育て支援センター (エンゼルの丘・今泉625) | ☎585-0462 火～木曜日 午前8時30分～午後1時30分 |
| 花園工 | … 花園エンゼル子育て支援センター (花園エンゼル保育園内) | ☎584-4602 月～金曜日 午前9時～午後2時 |
| ふき | … 子育て支援ふきのとう (ふきのとう保育園内) | ☎546-0066 月～金曜日 午前8時30分～午後1時30分 |
| 川の子 | … 川本の子キッズ保育園子育て支援センター (川本の子キッズ保育園内) | ☎583-2771 火・水・金曜日 午前9時30分～午後2時30分 |
| オアシス | … 地域子育て支援センターオアシス (花園第三保育室隣) | ☎501-8523 月～金曜日 午前10時～午後4時 |
| 桜ヶ丘 | … 桜ヶ丘保育園子育て支援センターさくらこ倶楽部 (桜ヶ丘保育園内) | ☎571-6941 月～金曜日 午前9時～正午、午後1時～3時 |
| ひよこ | … 地域子育て支援センターひよこひろば (本住町2-21) | ☎578-8468 火～金曜日 午前9時～午後2時 |

【開室場所の変更】エンゼル子育て支援センターは園舎建替のため、令和4年3月末までエンゼルの丘(今泉625)にて開室します。なお、電話番号に変更はありません。

◆予約制のものは、各支援センターに直接お問い合わせください。なお、お休みや事業を行っている時は、電話に出られない場合があります。
◆主な事業を掲載しています。その他の事業など、詳しくは市ホームページをご覧ください。
【大事なお知らせ】新型コロナウイルス感染症対策のため、利用の際はマスクの着用や利用可能人数など、制限を設ける場合があります。また、感染拡大状況により、急きょ、中止・延期する場合があります。事前に市ホームページや、問い合わせ先にてご確認ください。

| ところ | 事業名 | とき | 内容 | 備考 |
|------|---------|--------------------------------------|------------------------------------------------|--------------------------------|
| 共通 | 育児相談 | 各支援センター開所時間内 | 子育ての悩みを一緒に考えましょう | オアシスのみ要予約 |
| | 広場 | 各支援センター開所時間内 | 事業のない時間に、支援センターを開放しています 事業のない時間に、園庭を開放しています | 詳しくはお問い合わせください 深谷・深谷西・藤沢・上柴 |
| 明戸 | わくわく教室 | 水曜日 午前10時30分～11時30分 | ふれあい遊びや季節の制作など、親子で楽しみませんか？ | 要予約、12月15日(水)お誕生会 |
| | おはなし教室 | 金曜日 午前10時30分～11時30分 | 絵本の読み聞かせで、心の育ちを応援します | 要予約 |
| おかべ | わくわく教室 | 水曜日 午前10時30分～11時30分 | ふれあい遊びや季節の制作など、親子で楽しみませんか？ | 要予約、12月15日(水)お誕生会 |
| | おはなし教室 | 金曜日 午前10時30分～11時30分 | 絵本の読み聞かせで、心の育ちを応援します | 要予約 |
| 川本 | わくわく教室 | 水曜日 午前10時30分～11時30分 | ふれあい遊びや季節の制作など、親子で楽しみませんか？ | 要予約、12月15日(水)お誕生会 |
| | おはなし教室 | 金曜日 午前10時30分～11時30分 | 絵本の読み聞かせで、心の育ちを応援します | 要予約 |
| 深谷東 | キラキラ広場 | 12月16日(水)、令和4年1月6日(水) 午前9時～正午 | 双子や三つ子のお友達と一緒に遊びませんか？どなたでも参加できて、身体測定もできます | - |
| | 親子リトミック | 12月14日(火) 午前10時～11時 | 音楽に合わせて、親子で体を動かしてみませんか？ | 要予約、先着10組 1歳以上児と保護者 |
| | 絵本教室 | 月曜日 午前10時30分～11時30分 | 絵本や紙芝居の読み聞かせ、お話をします | 要予約 |
| オアシス | 親子教室 | 火曜日 午前10時30分～11時30分 | 親子のふれあい遊び、音楽、リズム遊び、制作をします | 要予約、12月21日(水)お誕生会 |
| | おはなし会 | 月曜日 午前10時45分～11時 | 豊かな心を育む絵本の読み聞かせです | 要予約、先着5組 |
| | あそぼう会 | 金曜日 午前10時30分～11時 | 親子で楽しく制作をします | 要予約、先着5組 |
| すみれ | 誕生会 | 12月28日(火) 午前10時30分～11時 | みんなでお祝いしましょう | 要予約、誕生者優先、先着5組 |
| | 室内遊び | 月・水・金曜日 午前8時30分～午後1時30分 | 気に入った絵本やおもちゃで遊びましょう | 要予約 |
| | 園庭開放 | 月・水・金曜日 午前9時～正午 | 砂・泥・遊具などで遊びましょう | 要予約 |
| すみれ | クリスマス会 | 12月17日(金)・20日(月)・22日(水) 午前10時～10時30分 | 親子と一緒にクリスマスを楽しみましょう | 要予約、各日先着5組 1回のみ参加をお願いします |

パパ・ママにオススメ！ 今月の1冊

45 しょうぼうじどうしゃじぶた
わたなけしげお 渡辺茂男/作 やまもとたけし 山本忠敬/絵 福音館書店

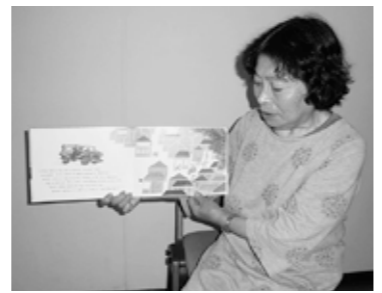


子育て中のパパ・ママが、子どもと楽しむための本を紹介します

ここがイチオシ!



じぶたはちびっこです。はしご車ののっぽくん、高圧車のばんぷくん、救急車のいちもくさんがデントかまえる消防署のすみっこにちよこんといます。ちっぽけな自分がなんだか悲しくなりました。その時山小屋の火事発生。やる気まんまんのじぶたの大活躍に、「じぶたすごい! がんばったね!」という子どもたちの声や拍手がきこえてきそうです。



紹介者 酒井美枝子さん
所属 おはなしボランティアひよこ
深谷図書館で、幼児・小学校低学年を対象とした絵本の読み聞かせを行っています。



**10月24日・市役所本庁舎
深谷市戦没者追悼式**

先の大戦で戦没された方々を追悼し恒久平和を願う、『深谷市戦没者追悼式』を開催し、遺族をはじめ多くの関係者が献花に訪れました。



**11月9日・藤沢小学校
栄一翁を給食でしのぶ『栄一のラポール給食』**

『ラポール』は、フランス語で『架け橋』という意味。児童たちは、栄一翁に関わりのあるフランス・深谷・富岡の3つの地を表現した献立を味わいました。



**11月9日・深谷小学校
日本の伝統芸能を体験！**

5・6年生を対象に行われた『歌舞伎』の鑑賞会。児童たちは、歌舞伎の知識を実演を交えて学んだあと、創作歌舞伎『牛若丸』の鑑賞を楽しみました。



**11月14日・深谷大河ドラマ館
深谷大河ドラマ館の入館者が10万人を達成！**

『渋沢栄一 青天を衝け 深谷大河ドラマ館』の入館者がついに10万人を超えました。10万人目となった家族には、深谷市の特産品などの記念品が贈られました。



**11月15日・L・フォルテ
心の輪を広げる『障害者文化作品展』**

障害のあるかたが作成した絵画・写真・手工芸品の作品展が、3日間開催されました。来場者は、趣味や創作力を生かした作品を楽しんでいました。

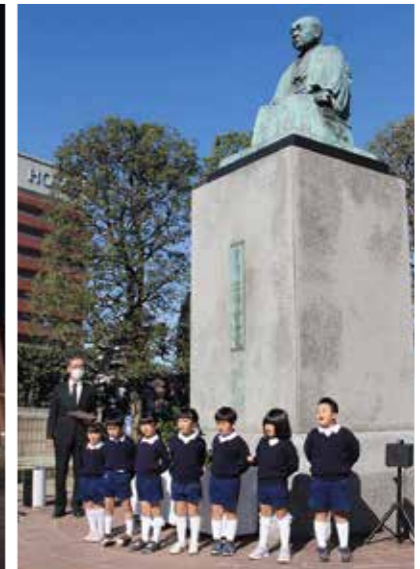


**11月18日・埼玉グランドホテル深谷
第16回市政功労者表彰式**

市政への功績が顕著なかたや団体を表彰する市政功労者表彰式が開催され、今年は67人、15団体のかたが受賞しました。



▲ライトアップで藍色に染まるJR深谷駅



▲献花式の参列者に深谷市歌などを披露する市立深谷幼稚園の園児



(左から時計回りに) (写真①) 市役所本庁舎1階の栄一翁胸像に献花をする来庁者 (写真②) 『にぼうと会』で栄一翁に関する作文を朗読する八基小学校児童 (写真③) 『大河ドラマ「青天を衝け」おかしれトークショーだにin深谷』で制作の裏話を繰り広げる、(左から) 脚本家 大森美香氏、渋沢史料館館長 井上 潤氏、制作統括 菓子浩氏、小島市長 (写真④) 藍色にライトアップされた栄一翁座像に献花をする来場者

**11月11日・JR深谷駅北口青淵広場ほか
没後90年の祥月命日に
渋沢栄一翁を顕彰**

渋沢栄一翁の祥月命日に合わせ、JR深谷駅前の栄一翁座像や市役所本庁舎の胸像への献花や、栄一翁の出身地区である八基公民館での『にぼうと会』などが行われました。

また夕方には、新型コロナウイルスと戦うすべての人々に応援の気持ちを込めて、JR深谷駅、栄一翁座像、東京タワーを藍色にライトアップする点灯式や、大河ドラマ『青天を衝け』の制作陣によるトークショーを開催。1日を通して、市内で栄一翁をしのぶさまざまな行事が行われました。

**11月14日・深谷市民文化会館
県民の日に“埼玉の偉人”
渋沢栄一翁の関連イベント**

埼玉県150周年の『埼玉県民の日』にちなみ、県の偉人である栄一翁が学んだ論語にまつわるシンポジウムと、大河ドラマ『青天を衝け』の放送を大スクリーンで観るパブリックビューイングを開催しました。



◀『渋沢栄一と論語のシンポジウム』の様子。落語家 三遊亭鬼丸師匠のトークショーに続き、登壇者が討論を行いました。



▶『大河ドラマ「青天を衝け」パブリックビューイングin深谷』の様子。栄一翁そっくりさんも登場し会場を盛り上げました。

キラリ 熱中時間

深谷市にゆかりがあり、市内外で活躍する個人や団体を紹介します。

『第31回全国花のまちづくりコンクール』で大賞受賞！



ふかや緑の王国ボランティア

代表

富沢隆史さん

ボランティアメンバー

嶋村秀子さん

『楽しく参加』で広がる
花のまちづくり活動

「今回の受賞は、ボランティア全員の日々の活動が認められた結果なんです。」と力を込めて話すのは、『ふかや緑の王国ボランティア』代表の富沢隆史さんです。今年9月、富沢さんたちの活動は、『第31回全国花のまちづくりコンクール』において、応募総数1,031件（うち団体部門826件）から5件のみを選ばれる『大賞』（国土交通大臣賞）に輝きました。

『ふかや緑の王国ボランティア』の皆さんは、市が県から譲り受けた園芸研究所跡地である『ふかや緑の王国』を、平成20年から10年以上かけて、花が主体の憩いの場として再生させてきました。

今では、さまざまなコンセプトのガーデンを整備するほか、各種イ

ベントの開催など活動は多岐にわたり、30～90歳代の約100人がそれぞれのペースで活動に参加しています。今回の受賞も、このような厚みのある活動内容が評価された結果でした。

発足当初から参加する嶋村秀子さんは、今回の受賞について、「ボランティアの皆さんが、受賞したことを家族などにも話せて、自分たちの活動を誇りに思えたら良いですね。」とにっこり。そして「これからも、たくさんの人に自然を楽しんでもらえるよう、緑の王国をさらに美しくしていきたいです。」と続けます。それに応えて「長く続けるには、『楽しむ』というのが大事だね。」と話す富沢さんの言葉に、活動が10年以上続いている秘訣が垣間見えました。



▲販売会に向けて、敷地内で採集した植物を使い、クリスマスリースを制作するボランティアの皆さん。

『ふかや緑の王国ボランティア』の参加者を随時募集しています。興味のある方は、ガーデンセンターふかや推進室（☎551-5551）までお問い合わせください。

『農業』で

深谷を元気に！

深谷市では、『儲かる農業都市ふかや』の実現を目指し、『農業』を核とした産業のブランディングを進めています。
問い合わせ/産業ブランド推進室（☎577-3819）
産業ブランド推進室 | 検索



もう参加してる？深谷の絶品グルメラリー！

『深谷ねぎフェア2021-2022』
デジタルスタンプラリー
令和4年2月28日(月)まで！

野菜を楽しめるまち『ベジタブルテーマパークふかや』では、『深谷ねぎフェア2021-2022』を開催中です！

1番の目玉イベントは『デジタルスタンプラリー』。市内の深谷ねぎグルメを堪能しながら、スマートフォンでスタンプを集めるスタンプラリーです。今まで紙で楽しんでいたワクワクを、スマートフォン1台で楽しめます。

まだ参加していないかたも、スマートフォンを片手に参加しませんか？
左のQRコードからエントリーして、さっそくスタンプを1個ゲット！



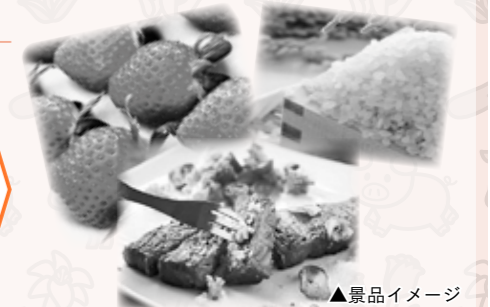
参加方法

ダウンロード不要のWEBアプリのQRコード(上記)を読み込み、エントリー！

VEGE-1グランプリ参加店舗で対象メニューを注文または対象店舗などで買物し、スタンプ用のQRコードを読み込む

スタンプを集めてスマホで抽選に参加

抽選でステキな景品をゲット!!



▲景品イメージ

ふっかちゃんの日常から
深谷が見えてくる

ふっか 散歩



100 深谷大河ドラマ館

今日は、『渋沢栄一 青天を衝け 深谷大河ドラマ館』に来たよ！『深谷大河ドラマ館』が楽しめるのは、令和4年1月10日(祝)までって聞いて、また来てみたよ。

総合案内で栄一翁が、「みなさん、こんにちは。」ってお出迎えしてくれたよ！さっそく中に入ってみるねえ♪



◀『中の家』の再現セットの前で、役者さんの等身大パネルと記念撮影！

あれえ？2階に懐かしいあの子がいるね♪

他にも『中の家』のお座敷に上がったたり、撮影に使った衣装を見たりして、いっぱい楽しめたよお。



ふっかちゃんのつぶやき

ネグリ☆イルミネーションの季節がやってきたねえ♪寒さに負けないようにアツアツの煮ほうとうを食べて体を温めようY(o0ω0o)Y

▲お土産も要チェックだよねえ♪おネギも売ってる～！ほかに、深谷の新鮮な野菜とか、お菓子とか、グッズとか、こだわりの品がいっぱいで、迷っちゃうなあ。



心の広場

上柴西小学校3年(現4年)
岡 優稀さん



相手に対する思いやり

「この問題は、どういう意味なのかな。わからないな。」と、べん強の事でこまっている友だちがいました。ぼくは、「声をかけて教えてあげようかな。」と思いました。でも、

「教えていると時間がないな。」

と思いをかけるかまよいました。ぼくは、けっきょく声をかけて教えてあげられませんでした。

その日の昼休み、ぼくは外に行き遊んでいました。でも、思いっきり遊びを楽しむ事ができませんでした。なぜなら、ぼくの心の中では、

「どうしてこまっている友だちがいたのに自分から声をかけて教えてあげることができなかったのだろう。」と、心がモヤモヤしていました。

数日後、その友だちがまたこまっているようでした。

「こまっているんだから、今度こそたすけなくちゃ。」と思い、ゆう気を出して自分から声をかけて教えてあげました。

「教えてくれてありがとう。」と言われて、心がぽっとあたたかくなりました。心のモヤモヤがなくなり、その日の昼休みは、とても楽しく遊べました。

前回は、相手がこまっているのを分かっていたのに、声をかけることができず、相手の事より、自分の事をゆう先してしまいました。今回は、相手がこまっている事に気付いて、ゆう気を出して自分から声をかけ助けることができました。とてもすがすがしい気持ちになり、前回よりも、自分の事がすきになれました。

全校朝会で校長先生が

『己の欲さざる所、人にほどく事なかれ。』という言葉を見せて下さいました。その言葉のように、ぼくは、これからも、自分がされてうれしい事を、友だちやまわりの人に自分から進んでできるようにしていきたいと思いました。

ガーデンシティふかや推進室 [ふかや緑の王国・深谷市榎引24-2(花植木流通センター隣)] ☎551-5551
花を愛し、人を愛し、地域を愛するまちづくり!!

JAPAN BIRD HOUSE

ジャパンバードハウスコンテスト

第12回ジャパンバードハウスコンテスト2020 鳥の審査の部
第13回ジャパンバードハウスコンテスト2021 人間審査の部
結果発表 ※敬称略

2020『鳥の審査の部』

最優秀賞

まつしま とあ 『カワイイ一階だての家』
松島 叶亜 『とりさん、きてねハウス〜』

優秀賞(一般)

いなみ すみか
稲見 澄佳 『もろこしハウス』

優秀賞(小学生以下)

しまだ はるき
嶋田 遥生 『カモフラージュ』

特別賞

ひらかわ あや
平川 彩 『緑の鳥の巣箱』
ひらかわ りょう
平川 亮 『おぼけやしき!』
とみた そうすけ
富田 颯介 『とりのすばこ』

2021『人間審査の部』

最優秀賞

なかむら あゆ
中村 彩結
『天空のしろ』

優秀賞(一般)

みうら たつや
三浦 竜哉
『貫通マジック』

優秀賞(小学生以下)

いまい こはる
今井 心陽
『海どりさんのいえ』

特別賞

なかむら まほ
中村 真歩
『木のおうち』

まつおか なおき
松岡 直輝
『ハチノス』

やまざき さとし
山崎 聡
『森の巣箱』

2020『鳥の審査の部』への応募作品15点および2021『人間審査の部』への応募作品15点の中から、それぞれ入賞作品が決定しました。なお、応募作品は『ふかや緑の王国』で展示していますので、ぜひお越しください。
※2021『鳥の審査の部』の結果は、令和4年8月に、鳥の実際の営巣により決定します。

市内の公共花壇が春に向けた装いに!

市民ガーデニングボランティアが維持管理している公共花壇(JR深谷駅北口ステーションガーデン、深谷駅通り、国道17号沿い、城址公園)で、春に向けピオラやキンギョソウなどの花苗や、市の花であるチューリップの球根などを植え込みました。

JR深谷駅北口ステーションガーデン、城址公園では、地元の深谷小学校4年生の皆さんが植え込み作業をお手伝いしてくれました。

また、深谷駅通りの植え込み作業では、埼玉りそな銀行の職員にご協力をいただきました。近くにお出かけの際は、ぜひご覧ください。

植え込み作業の様子



▲JR深谷駅北口ステーションガーデン



▲国道17号沿い



▲深谷駅通り



▲城址公園

深谷駅北口ステーションガーデンのイルミネーション点灯中!

令和4年1月10日祝まで点灯中です。ぜひお立ち寄りください。
点灯時間：日没~JR高崎線の終電

休園情報

ふかや緑の王国は、年末年始(12月29日祝~令和4年1月3日祝)は休園します。

第12回ふかや緑の王国写真コンテスト作品募集中!

令和3年中にふかや緑の王国の敷地内で撮影された作品を募集中です。
締め切り：令和4年1月6日(木)(必着)

※新型コロナウイルス感染拡大状況によっては、中止になる場合がございます。 ※体験および教室では各自でマスクを準備し感染予防対策をしてください。 ※水分補給のため各自でペットボトルや水筒など用意してください。

『ガーデンシティふかや』『ふかや緑の王国』ホームページのほか、ツイッター(@garden5551)、『ふかや緑の王国』フェイスブックもご覧ください。

12月3日(金)~9日(木)は障害者週間です

障害福祉課 (☎571-1011・☎574-6667)

『障害者週間』は、障害の有無に関わらず、誰もが相互に人格と個性を尊重し、支え合う共生社会の実現を目指す週間です。障害者の自立と社会参加を促進し、住み慣れた地域で豊かに安心して暮らせる環境づくりに、ご協力をお願いします。

障害に関する各種相談窓口などは以下の窓口へ

障害者やその保護者などへの各種相談、情報提供、権利擁護のために必要な援助を行っています。お困りのときはご相談ください。

【深谷市障害者基幹相談支援センターうらら】

(☎551-8777・☎551-8778・境168-1)
対象 知的障害者、身体障害者、精神障害者、難病患者
相談時間 月~土曜日 午前8時30分~午後5時30分

【相談支援センターいっきゅう】

(☎577-5524・☎574-6667・仲町11-1 深谷市役所 障害福祉課内)
対象 知的障害者、身体障害者、精神障害者、難病患者
相談時間 月~金曜日 午前8時30分~午後5時15分
(木曜のみ午後7時15分まで)

【相談支援センターYeast(療育相談)】

(☎577-3540・山河1054-1/ハイム松島1階)
対象 発達障害などの障害のある児童
相談時間 月~金曜日 午前9時~午後5時

【地域生活支援センター向陽】

(☎599-2020・熊谷市石原519-5)
対象 精神障害者
相談時間 月~土曜日 (窓口) 午前9時~午後5時・
(電話) 午前9時~午後7時
出張相談(要予約) 毎週木曜日 午後1時30分~4時30分・
掃部寮(深谷城址公園内)

【深谷市障害者虐待防止センター(基幹相談支援センターうらら内)】

(☎070-3666-1199・境168-1)
虐待に関する通報や相談を受け付けています。
対象 知的障害者、身体障害者、精神障害者、難病患者
相談時間 年中無休・24時間受け付け



栄一翁に関する情報を発信!

栄一 かわら版

『深谷大河ドラマ館』
最終日まであと約1カ月!



深谷栄一が主人公の大河ドラマ『青天を衝け』の撮影に使った衣装や小道具などを展示する『深谷栄一 青天を衝け 深谷大河ドラマ館』が、令和4年1月10日祝で閉館となります。お見逃しなく!
【深谷栄一 青天を衝け 深谷大河ドラマ館】
個人場券販売管理センター
(☎551-8055)
開設期間 令和4年1月10日(祝まで)(無休)
開館時間 午前9時~午後5時(最終入館は午後4時30分)
ところ 仲町20-2
入場料 大人(18歳以上) 〃

800円、小学生~高校生 400円、未就学児 無料 ※その他団体割引料金あり
深谷栄一ひびくフォーラム
深谷栄一翁が設立に関わった企業・団体のトップや深谷栄一賞を受賞されたかたを招いてフォーラムを開催します。
深谷栄一政策推進課 (☎577-5061)
とき 令和4年2月15日(火) 午後1時開演
ところ 埼玉プラウドホテル深谷
※オンライン配信あり
▶申し込みなど詳しくはこちらから!(市ホームページ)
QRコード

今日のごはんは明日のげんき！
～笑顔でつくる健康なまち 深谷～

アレッタをご存じですか？

深谷市はネギやブロッコリーをはじめ、おいしい野菜の産地として有名ですが、最近登場した「アレッタ」という野菜をご存じでしょうか。ブロッコリーとケールを掛け合わせてできた、葉も莖も花蕾(つぼみ)も食べられるアブラナ科の野菜です。ブロッコリーと比べると捨てるところが少なく、栄養価もカルシウムやカリウム、ビタミンAをより多く含んでいます。



▲収穫後のアレッタ

味はくせがなく、ごまあえ、炒めもの、天ぷら、シチューなど、いろいろな料理に幅広く使うことができます。11月から3月にかけてJAふかや直売所などで販売していますので、見かけたらぜひ味わってください。



東都大学 管理栄養学部
管理栄養学科
助教 管理栄養士
佐藤美紀さん

キレイ・元気を応援します！

No.90

簡単にあっつグラタン風に！

アレッタのグラタン風

栄養価 (1人分=半分)

| | | | | |
|------------------|----------------|-------------|---------------|------------|
| エネルギー 274kcal | たんぱく質 12.0g | 脂質 19.6g | 炭水化物 12.3g | 塩分 0.9g |
|------------------|----------------|-------------|---------------|------------|

おすすめポイント

アレッタは油分と相性がよく、脂溶性ビタミンの吸収もよくなります。

材料 (2人分)

アレッタ100g、ツナオイル缶70g(1缶)、スイートコーン(缶)40g、山芋60g、マヨネーズ18g、ピザ用チーズ30g、黒こしょう適宜

作り方

- 1 アレッタは2cmに切り、熱湯で3分ゆで、軽く水気を絞る。
- 2 ①とツナ(オイルごと)、コーンをよくあえる。
- 3 すりおろした山芋とマヨネーズを混ぜておく
- 4 耐熱皿に②を入れ、上に③をかけて、ピザ用チーズを散らし、黒こしょうをふる。
- 5 チーズが溶けて色づくまで加熱する(オーブンは200℃で10分、トースターは7~8分程度)。

(レシピ作成：東都大学、調理：管理栄養学部学部長 下川愛菜、高田 遼加)



ふかやの野菜をプラス1皿！



野菜で TUNAGU 明日の健康！

メール配信サービス
登録受け付け中

- 市からのお知らせ
- 災害・防災情報
- 防災行政無線情報
- 火災情報



↑QRコードを読み取り、空メールを送信してください。

人口と世帯()内は前月比 人口 142,457人(+22人)
男性:71,207人(+13人) 女性:71,250人(+9人)
世帯数:61,337世帯(+65世帯)
(令和3年11月1日現在・外国籍のかたも含みます)

発行/深谷市 編集/秘書課
〒366-8501 埼玉県深谷市仲町1番1号
☎048-571-1211(代表)・☎048-574-8531
▶http://www.city.fukaya.saitama.jp/