



市のイメージキャラクター  
「ふっかちゃん」

11月 2019年11月1日  
No.167



10月3日に開催した制作発表会の様子。左から大阪大学 石黒教授、(株)ドトールコーヒー 鳥羽名誉会長、小島市長、(株)エーラボ 三田代表取締役

## 特集 『渋沢栄一アンドロイド』を制作します



2020年春現代に甦る

# 『渋沢栄一アンドロイド』 を制作します



2024年に刷新される新1万円札の肖像決定、また、大河ドラマの主人公にも決定し、渋沢栄一翁への関心はますます高まっています。そこで、市では、栄一翁の功績や考えを広く多くのかたに知ってもらう新たな手段として、『渋沢栄一アンドロイド（人間酷似型ロボット）』を2体制作します。

制作にあたっては、株式会社ドールコーヒー名誉会長で深谷市親善大使でもある鳥羽博道氏から、渋沢栄一翁の顕彰を目的に寄附金をいただき、鳥羽氏の意向を踏まえ、これを財源に制作します。

また、アンドロイド制作の技術面については、アンドロイド研究の第一人者である大阪大学の石黒浩教授に技術指導をしていただきます。

## 『アンドロイド』とは？

『アンドロイド』とは外観も含めて「人間と見分けがつかないほど精巧に作られた」人間と非常に似た姿のロボットのことで、人間の姿を忠実に再現し、まるで生きていくかのような、目、口、表情、手などの緻密な動きや再現した声で話すことができます。

ロボット』のことで、人間の姿形を連想できるロボットのことを指しています。

『アンドロイド』はさらに人間に酷似した外観を持つヒューマノイドのことで、実在の人物とそっくりに作られ、本人と双子（ジェミニ）のような『ジェミノイド』と、架空の人物やキャラクターを具現化した『アルスマキナ』の2種類に分けられます。

今回、制作する『渋沢栄一アンドロイド』は、実在した『渋沢栄一』をモデルとしているため、『ジェミノイド』となります。

よく耳にする『ロボット』は、人や動物の代わりに作業を行う機械および人や動物の形をした機械の総称で、工場で自動車などを製造している産業用ロボットなどがある有名です。

『ヒューマノイド』は「人間型

『ジェミノイド』となります。



▲二松学舎大学特別教授『夏目漱石』  
(漱石アンドロイド)  
©2019 学校法人二松学舎

ロボットからアンドロイドまでの関係を図で表したものの。今回制作するのは、アンドロイドのうち『ジェミノイド』です。

## アンドロイド関連図

### ロボット

人や動物の代わりに作業を行う機械および人や動物の形をした機械の総称。産業用ロボットなども含まれる。

### ヒューマノイド

人に似ているが、人でないものの総称。ロボット業界では人の形状をしたロボット。

### アンドロイド

人間に酷似した外観をもつヒューマノイド

### ジェミノイド

歴史上の人物など、実在の人物とそっくりに作られたアンドロイド。  
本人と双子（ジェミニ）のようなアンドロイド。

### アルスマキナ

架空の人物やキャラクターを具現化したロボット。  
アンドロイドが中心だが、リアルな外観でないものや人型でないものもある。



『渋沢栄一アンドロイド』の特徴・設置場所

『公』と『私』、  
栄一の2つの顔を再現

・『公人』としての栄一

2体制作する『渋沢栄一アンドロイド』のうち、渋沢栄一記念館に設置する1体は、栄一が70歳頃にさまざまな場所で講演をしていた様子をイメージし、新1万円札の写真の肖像にも近い、洋装で立位（立った状態）のアンドロイドを制作します。

『公人としての栄一』を想定し、渋沢栄一記念館の一室を講義室のような空間として改装して設置し、栄一が大事にしていた『論語と算盤』の考え方や『忠恕』の精神などについて講義を受けているような場を作り出します。

・『私人』としての栄一

旧渋沢邸『中の家』に設置する2体目は、栄一が80歳頃の姿をイ

メージし、座位（座った状態）のアンドロイドとなります。

『私人としての栄一』を想定し、栄一が深谷に帰郷した際に立ち寄り、寝泊まりをした『中の家』で座敷に座り、和装でくつろいでいる雰囲気を再現します。

設置時期とその後の活用

1体目のアンドロイドは、渋沢栄一記念館を改装した後、来年の

4月ごろの設置を予定しています。また、2体目は『中の家』の主屋の構造補強工事と改修工事が終了した後の令和4年春ごろの設置を予定しています。

設置後は、市内観光の目玉としてだけでなく、県内外の児童・生徒の社会科見学などにも積極的に活用し、栄一の生誕地「深谷」から栄一の大事にしていた精神を全国に発信していきます。



▲1体目のアンドロイドを設置する『渋沢栄一記念館』（下手計1204）



▲2体目のアンドロイドを設置する旧渋沢邸『中の家』（血洗島247-1）

「アンドロイドで渋沢栄一存在をよりリアルに感じる」

今回、技術指導として関われることは、大変光栄です。栄一翁がアンドロイドとして甦ることで、子どもから大人、特にビジネスマンなどいろいろな人に影響を与えていると考えています。

栄一翁の書いた本は、今でも読むことができますが、本物そっくりのアンドロイドから言葉を聞くことで、存在をよりリアルに感じ、言葉の本当の意味を理解することにつながるでしょう。



大阪大学大学院基礎工学研究学科学科 石黒浩教授

『渋沢栄一アンドロイド制作発表会』を開催

10月3日に市役所本庁舎にて、報道機関を対象に『渋沢栄一アンドロイド制作発表会』を行いました。

当日は、寄附者である鳥羽博道氏、アンドロイド制作の技術指導をしていただく大阪大学の石黒浩教授、アンドロイド制作会社である㈱エーラボの三田武志代表取締役、そして二松学舎大学の夏目漱石（漱石アンドロイド）特別教授が参加して制作発表会を行いました。漱石アンドロイドは、『渋沢栄一アンドロイド』と同じく、石黒教授が技術指導し、㈱エーラボが制作したと渋沢栄一が二松学舎大学とゆかりがあることから参加しました。



▲記者会見当日の様子

二松学舎大学と渋沢栄一

二松学舎大学は三島中洲が創設した大学。創設者の三島と渋沢栄一は個人的に親しい仲で、栄一の著書『論語と算盤』の冒頭では、学者（三島）と経済人（渋沢）、それぞれの立場から『論語』と『算盤』について話をした様子も出てきます。三島が亡くなる寸前に、「二松学舎を頼む」と託したことから栄一は1919年に二松学舎の舎長（理事長）に就任しました。

二松学舎大学特別教授夏目漱石（漱石アンドロイド）

二松学舎創立140周年を記念して、2016年に石黒教授の監修のもとアンドロイドとして復活。現在は大学や附属の中学・高校で朗読講義などを行っています。

寄附者である鳥羽氏の『思い』

（『渋沢栄一アンドロイド制作発表会』での発言より）

「アンドロイドをきっかけに、栄一翁の功績をさらに多くの人に知ってもらおう」

深谷では、栄一翁のことを『郷土の偉人』と言っていますが、私は常々『郷土の偉人』というだけでなく、『日本の偉人』だと考えていました。

栄一翁は明治以降の日本の発展に大きく関わり、その貢献は計り知れません。そんな栄一翁の功績をより多くの人に知ってもらうために、本物そっくりの『アンドロイド』を明治時代の雰囲気のまま、まさに目の前に当時の栄一翁がいるがごとく、『論語と算盤』などの話をするので、さらに多くの人々が栄一翁の功績を知るきっかけになればと考えています。

そして、『渋沢栄一記念館』と旧渋沢邸『中の家』の新たな目玉となり、私の地元でもある深谷が盛り上がるのではないかと考えています。

鳥羽博道

深谷市出身。深谷商業高校を中退後、上京し飲食業界へ。1962年ドールコーヒーを設立。2005年に代表取締役会長に就任し、2006年に名誉会長に就任。深谷市親善大使も務める。



株式会社ドールコーヒー 鳥羽博道名誉会長



新庁舎建設進行中 第19回



▲現在の工事の様子（10月20日撮影）

外部はガラス取り付け工事、内部では壁・天井工事を進めています。

今後の予定

- 11月 内外装工事、エレベーター工事
- 12月 内外装工事、外部足場解体工事

工事に伴い、駐車場が狭くなっているため、市役所へお越しの際は庁舎西側の臨時駐車場をご利用ください。また、周辺の安全に配慮し工事していますが、ご来庁の際や付近を通行する際は、十分ご注意ください。

問い合わせ 新庁舎建設推進室 ☎501-2610

『深谷ねぎらいの日』は、11月23日の勤労感謝の日に、大切な人へねぎ（ねぎらい）の気持ちを込めて『ネギ』を贈り、ねぎの気持ちを形に表す日として平成30年に深谷市が始めました。

『深谷ねぎらいの日』は、11月23日の勤労感謝の日、大切な人へねぎ（ねぎらい）の気持ちを込めて『ネギ』を贈り、ねぎの気持ちを形に表す日として平成30年に深谷市が始めました。



11月23日(勤労感謝の日)はネギで、ねぎらいを深谷発の新習慣！『深谷ねぎらいの日』

問い合わせ 協働推進課 ☎574-6658

令和2年度 4月入園者予定数一覧表

公立保育園名・予定者数(人)			
明戸保育園 ★	23	川本保育園 ★	36
みらい幼児園おかべ	41	川本南保育園	33
私立保育園名・予定者数(人)			
深谷保育園	26	のぞみ保育園	22
樫の実保育園	34	エンゼル保育園	17
稲荷町保育園	19	あゆみ幼児園	13
東光保育園	35	ふきのとう保育園	10
さくら保育園	17	花園保育園	24
すみれ保育園	13	第2のぞみ保育園キッズガーデン	27
さくらんぼ保育園	15	あおぞら保育園	17
あけぼの保育園	18	桜ヶ丘保育園	21
光保育園	22	つばき保育園	30
第二さくら保育園	16	深谷藤沢保育園	29
深谷西保育園	54	豊里保育園	26
つばき保育園	8	川本のごきッズ保育園	7
仙元山保育園	14	深谷上柴保育園	17
桃園保育園	13	花園エンゼル保育園	20
東つばき保育園	11	光第二保育園	23
桃園第2ナーサリースクール	15	花園第2エンゼル保育園	21
栃の木保育園	5	-	-
認定こども園(2号・3号保育認定)・予定者数(人)			
花園第二こども園			39
小規模保育室名・予定者数(人)			
ひばりの会ひばり保育園	8	ふたば保育園	9
エンゼル家庭保育室	4	花園第三保育室	6
ひまわり家庭保育室	8	第二たんぼ保育園	2
うさぎ保育園	7	桃園第三保育園	8
たんぼ保育園	8	-	-

※小規模保育室は、3歳未満の乳幼児が対象です。  
 ※予定者数は前後する可能性があります。  
 ※豊里保育園は、令和2年4月より認定こども園として運営予定です。  
 ※現在、市では公立保育園の民営化(公立から私立に移行)を計画しています。★の保育園は、令和5年4月に民営化予定です。

私立学童保育室(入室の問い合わせは直接各施設へ)

学童保育室名	住所	電話
さくらんぼ学童クラブ	櫛引211	☎573-5386
たけのこ学童クラブ	上野台129-3	☎551-6954
第二たけのこ学童クラブ	上野台129-3	☎551-6955
わかばクラブ	人見809-2	☎578-8763
元気学童クラブ	上柴町東2-33-6	☎571-3894
バル上柴学童クラブ	上柴町東1-19-2	☎573-6865
深谷西クラブ	柴町15-18	☎574-8727
プリズムクラブ	上柴町西5-3-7	☎572-7170
川本南アフタースクールケア	本田4447-2	☎583-5666
花園学童クラブ	小前田1463-1	☎584-6790
中央学童クラブ	小前田791-4	☎584-5844
こどもとおはなしの家	上柴町東5-18-1	☎574-9665
キッズガーデンアフタースクールケア	上柴町東3-8-8	☎573-1956
GENKIっクラブ	原郷2132-1	☎572-6923
保育ルーム いちご学童クラブ	菅沼165	☎583-5601

市内保育園・認定こども園・小規模保育室・学童保育室  
令和2年度 入園・入室のご案内

問い合わせ 保育課 ☎574-8648

【入園・入室基準】  
**保育園・認定こども園(保育園利用対象の子ども)・小規模保育室**  
 保護者が次の①～⑧のいずれかに該当する家庭の乳幼児に該当する家庭の乳幼児  
**公立学童保育室**  
 保護者が次の①～⑧を除く  
 のいずれかに該当する家庭で市内小学校に就学している児童  
 ①就労(1カ月につき48時間以上) ②妊娠・出産 ③保護者の疾病・障害 ④同居親族などの介護・看護 ⑤災害復旧 ⑥求職活動 ⑦就学 ⑧虐待・ドメスティックバイオレンス(DV)のおそれがあること  
 ※出産の事由で入園・入室となった場合は、出産予定月の2カ月後の末日で退園・退室となります。  
 ※求職活動中の事由で入園となった場合は、入園後2カ月以内に就労し、教育・保育給付認定および施設等利用給付認定現況届(就労

証明書)を提出してください。教育・保育給付認定および施設等利用給付認定現況届(就労証明書)が提出されない場合、入園から3カ月で退園となります。  
**【申し込み】** 11月29日(金)までに入園(入室)申込書と必要書類を保育課または総合支所市民生活課へ**認定こども園(幼稚園利用対象の子ども)・私立学童保育室**  
 入園・入室の申し込みなどについては各施設へお問い合わせください。  
 ※市外の保育園などに入園希望の場合は、施設がある市町村に申込時期や必要書類を確認の上、申請してください。

公立学童保育室

学童保育室名		
第一深谷学童保育室	明戸学童保育室	大奇学童保育室
第二深谷学童保育室	大奇学童保育室	豊里学童保育室
深谷西学童保育室	豊里学童保育室	八基学童保育室
第一桜ヶ丘学童保育室	八基学童保育室	第一岡部学童保育室
第二桜ヶ丘学童保育室	第一岡部学童保育室	第二岡部学童保育室
藤沢学童保育室	第二岡部学童保育室	榛沢学童保育室
上柴東学童保育室	榛沢学童保育室	本郷学童保育室
上柴西学童保育室	本郷学童保育室	第一幡羅学童保育室
第一幡羅学童保育室	第一幡羅学童保育室	第二岡部西学童保育室
第二幡羅学童保育室	第二岡部西学童保育室	川本南学童保育室
第一常盤学童保育室	川本南学童保育室	川本北学童保育室
第二常盤学童保育室	川本北学童保育室	

プレミアム付商品券購入引換券 交付申請書の受け付けが終了します

問い合わせ 商工振興課 ☎594-8441

消費税率引き上げに伴う影響緩和措置として、市・県民税非課税者・子育て世帯向けにプレミアム付商品券事業を実施しています。市・県民税非課税者で対象となる可能性のあるかたには7月下旬から順次購入引換券交付申請書を送付しています。

11月29日(金)が申請受付期限です

ので、申請がお済みでないかたは申請をお願いします。  
 ※既に申請済みのかたで審査の結果、対象となるかたには、順次購入引換券を郵送します。  
 制度や手続きなど詳しくは、市ホームページをご覧ください。



▲市ホームページはこちらから

市職員の仕事を体験してみませんか？  
ワンデーインターンシップ

問い合わせ 人事課 ☎574-6636

市職員の仕事に興味を持っていただく対象に、市役所の仕事紹介や若手職員との座談会などを通して、仕事の内容について理解を深めていただきます。

**対象** 大学生、大学院生、短期大生、専門学校生

**とき** 12月20日(金)午前10時～午後3時

**ところ** 市役所本庁舎大会議室

**定員** 20人(抽選)

11月18日(月)～29日(金)の間に、市ホームページの申し込みフォーム(「深谷市ワンデーインターンシップ」で検索)から申し込み





新たに始まる制度・事業や、生活に身近な話題などをお知らせします

# 市長の深い話

谷が

深谷市長  
小島 進



## 災害の教訓を次へつなげ

このたびの台風19号により、東日本を中心に甚大な被害を受けました。この災害でお亡くなりになられたかたのご冥福をお祈りいたしますとともに、被害に遭われた皆さまにお見舞い申し上げます。

今回の台風は、接近する前から雨が降り続き、河川の氾濫など水害の危険が予想されたことから、10月12日午前7時に災害対策本部を立ち上げ、国や県、自衛隊など関係機関と連携しその対応にあたりました。

台風が近づくとつれ、河川の水位上昇や降雨量が増したことから、唐沢川、荒川、利根川の近く

市内では、この台風により、家屋の床上・床下浸水、田畑や道路の冠水、倒木などの被害が発生しましたが、人的被害がなかったことは、不幸中の幸いでした。

自然災害の発生を止めることはできませんが、前もって備えることとして被害を減らすことはできます。

災害対応では、一人ひとりの「自らの命は自らを守る（自助）」の意識に基づいた日々の行動が役立ちます。市では、その意識を高めるため、防災訓練などさまざまな機会を通し、防災に関する情報を発信していきますので、市民の皆さまのご協力をお願いします。

にお住まいのかたを対象に、避難指示・勧告などを発令し、ピーク時には3千人を超えるかたが避難されました。

避難所の設置にあたり、市民の安全を第一に考え、水害の危険が少ない場所にある避難所を指定しました。移動手段がなく避難できない、『ベント』と避難したい』など、避難に関するさまざまな意見をいただきました。今回の教訓を生かすため、ご意見の分析を行い、今後に役立てて参ります。

## 2020年2月23日(祝)開催!

### 第14回 ふかやシティハーフマラソン参加者募集!

問い合わせ ふかやシティハーフマラソン実行委員会事務局(生涯学習スポーツ振興課内・☎572-9581)

とき・ところ 令和2年2月23日(祝)(雨天決行)・仙元山公園

参加料(傷害保険料などを含む) 一般(ハーフ・10km)=4,500円、一般(5km)=4,000円、高校生=1,500円、中学生=1,000円、小学生=500円、親子(1組)=1,500円

申し込み 電話の場合は、11月29日(金)までにランネット(☎03-6427-5333)へ、インターネットの場合は、12月15日(日)までにランネットホームページへ

企業・団体協賛を募集中  
大会チラシなどへの広告掲載などを募集します。詳しくは、お問い合わせください。



種目・定員	部門	スタート時間
ハーフ (21,0975km) 先着2,800人	日本陸連登録者男子・女子(高校生以上) 一般男子・女子 (高校生以上39歳以下) 一般男子・女子(40歳代) 一般男子・女子(50歳代)	午前9時50分
10km 先着1,200人	一般男子(60歳代) 一般女子(60歳以上) 一般男子(70歳以上)	午前9時15分
5km 先着700人	一般男子・女子 (高校生以上39歳以下) 一般男子・女子(40歳代) 一般男子・女子(50歳代) 一般男子(60歳代) 一般女子(60歳以上) 一般男子(70歳以上)	午前10時10分
3km	県内在住の中学生男子・女子	午前9時5分
2.4km	県内在住の小学校4~6年生男子・女子	午前8時35分~
1.6km	市内在住の親子(小学校1~3年生と保護者)	午前8時55分

※ハーフ・10kmは(公財)日本陸上競技連盟公認コース

※詳しくは大会パンフレット(市役所本庁舎・総合支所・教育庁舎・公民館・運動施設などで配布)、または大会ホームページをご覧ください。

## ありがとうの手紙



優秀賞  
中学生の部  
仁吾お父さんへ



豊里中学校1年(現2年) 澁澤仁菜さん

私、びっくりしたことがあるんだ。それはね、お父さんと畑で会ったことだよ。覚えているかな。本当はあの時、お父さんだっただけで、手がふれなかったんだ。自転車で乗っていたからなんだ。ごめんね。お父さんは、私の知らないところで、お仕事をがんばってくれていたんだよね。お父さんだけではなく、お手伝いの方たちにも、お仕事のやり方を教えていたんだね。そんなお父さんのことを、とてもかっこいいと思うよ。いつもお父さん、ありがとう。

## みんなの声BOX

Q 風しんの抗体検査や定期予防接種のクーポン券が届きません。いつ届きますか。

A 対象者は、市内に住居登録のある昭和37年4月2日~昭和54年4月1日までに生まれた男性ですが、今年度のクーポン券送付対象者は、このうち、昭和47年4月2日以降に生まれたかたです。

クーポンの対象者であれば今年度の送付対象者以外でも、個別の申し出に応じて早期に発行できます。詳しくはお問い合わせください。

問い合わせ 保健センター  
(☎575-1101)

### 納めた国民年金保険料は全額が社会保険料控除の対象

国民年金保険料は所得税法および地方税法上、社会保険料控除としてその年の課税所得から控除され、税額が軽減されます。

控除の対象は、平成31年1月~令和元年12月に納めた保険料の全額です。過去の年度分や追納した保険料も含まれます。

また、自身の保険料だけではなく、家族(配偶者や子どもなど)の負担すべき国民年金保険料を支払っている場合、その保険料も合わせて控除が受けられます。

なお、本年中に納付した国民年金保険料については、社会保険料控除を受けるためには、年末調整や確定申告を行うときに、領収証書など保険料を支払ったことを証明する書類の添付が必要です。

平成31年1月1日~令和元年9月30日までの間に国民年金保険料を納付したかたには、11月上旬に日本年金機構から『社会保険料(国民年金の『知りたい』を探せるサイト『わたしとみんなの年金ポータル』

### 年金の『知りたい』を探せるサイト『わたしとみんなの年金ポータル』

自身の年金について『ちょっと知りたい人』などが年金の仕組みや手続きについて調べられる入口として活用できるサイトです。

加入記録や年金見込み額をより詳しく知りたいかたは日本年金機構ホームページ『ねんきんネット』をご覧ください。

年金ポータル 検索



国民年金(控除証明書)が送付されますので、申告書の提出時は必ずこの証明書または領収証書を添付してください(令和元年10月1日~12月31日までの間に、今年初めて国民年金保険料を納めたかたへは、翌年の2月上旬に送付される予定です)。

## 国民年金からのお知らせ

問い合わせ 熊谷年金事務所(☎522-5012) 保険年金課(☎574-6641)



火災、その他災害情報の  
問い合わせ  
医療機関情報のご案内  
●テレホンサービス  
☎048-551-0119  
防災行政無線  
放送内容のご案内  
●テレホンサービス  
☎048-551-9000



市役所の連絡先

- 本庁舎 ☎366-8501 深谷市仲町11-1 ☎571-1211(代表)
- 岡部総合支所 ☎369-0203 深谷市普濟寺1626-3 ☎585-2212(岡部市民生活課)
- 川本総合支所 ☎369-1192 深谷市田中197 ☎583-2781(川本市民生活課)
- 花園総合支所 ☎369-1293 深谷市小前田2345-1 ☎584-1121(花園市民生活課)
- 月～金曜日 午前8時30分～午後5時15分(祝休日・年末年始を除く)
- 木曜日 市役所本庁舎1・2階の窓口業務は午後7時15分まで(一部取り扱えない業務があります)

募集



市有地を売却(一般競争入札)します  
☎568-5009  
入札日 ●令和2年1月24日(金)  
案内書配布 ●11月25日(月)～12月27日(金)までの間に問い合わせ先または市ホームページから入手可能  
売却予定物件 ●土地31・11㌔ 榛沢新田字上北2番2(宅地959・65㎡)  
☎12月13日(金)～27日(金)までの間に申込書類を問い合わせ先へ

小児や乳児に対する救命講習会  
『普通救命講習Ⅲ』  
☎571-0914  
対象 ●市内または寄居町に在住・在勤・在学の中学生以上のかた  
とき・ところ ●12月7日(土)午前9時～正午・消防本部  
定員 ●先着30人  
☎11月11日(月)から電話で問い合わせ先へ

『里親入門講座』を開催します  
☎521-4152  
☎230967@pet.saitama.jp  
とき・ところ ●12月15日(日)午後1時30分～4時・行田市男女共同参画推進センター事務局 ☎048-789-1721  
20歳以上の独身者に出会いの機会を提供する県の結婚支援センターです。  
【出張登録相談会】  
とき ●11月29日(金) 12月14日(土)午前10時～午後4時  
ところ ●市役所西別館201会議室  
☎『恋たま』ホームページで詳細を確認の上、『来所予約』をしてください。

『第5回深谷ものづくり博覧会』  
出展者募集  
☎577-3409  
対象 ●市内に事業所や店舗を構える企業で、工業製品や商品などのPR・展示・販売を目的としているもの  
とき・ところ ●令和2年2月16日(日)午前10時～午後4時・埼玉工業大学  
☎11月25日(月)までに問い合わせ先へ

進センターVIVAぎょうだ  
内容 ●①里親制度について ②里親さんの子育て体験談 ③質疑応答、意見交換  
☎電話またはメールで問い合わせ先へ

『深谷市ふるさと農園』利用者募集

募集農園	農園	長在家1054 16区画(1区画約40㎡)	人見農園 人見805-1 7区画(1区画約90㎡)	沼尻農園 沼尻663 5区画(1区画約90㎡)	曲田農園 曲田126 9区画(1区画約90㎡)	明戸農園 上増田524-1 13区画(1区画約50㎡)			
川本農園	長在家1054 16区画(1区画約40㎡)	人見農園	人見805-1 7区画(1区画約90㎡)	沼尻農園	沼尻663 5区画(1区画約90㎡)	曲田農園	曲田126 9区画(1区画約90㎡)	明戸農園	上増田524-1 13区画(1区画約50㎡)

※管理組合費と栽培に掛かる費用は利用者負担

『R40大人のピリオリオバトルin埼玉予選会(深谷市大会)出場者を募集』  
☎583-7733  
観覧者におすすり本を公表するピリオリオバトル出場者を募集します。  
対象 ●40歳以上の市民  
とき ●12月7日(土)午後2時～4時  
ところ ●もくせい館  
定員 ●5人程度

令和2年度 本庄看護学校入学試験  
☎0495-123-1041  
受験資格 ●中学校卒業以上  
試験日 ●①12月15日(日) ②令和2年2月16日(日)  
定員 ●40人  
☎詳しくは問い合わせ先へ

就職氷河期世代合同企業説明会・対策セミナー  
☎埼玉県正社員になろうプロジェクト

『あねとすXmasコンサート2019』  
☎57  
3-5083  
☎renkei@kouunkai.jp  
とき ●12月14日(土)午後2時～3時30分  
ところ ●あねとす病院1階ロビー  
定員 ●先着150人  
☎12月11日(水)までに電話またはメールで問い合わせ先へ

『関連イベント』  
なかんち季節のおもてなし(秋)『旧渋谷邸』中の家『南側施設』  
とき ●11月16日(土)・17日(日)・23日(祝)・24日(日)午前10時～午後3時  
渋谷栄『三講座』旧渋谷邸『中の家』  
とき ●11月16日(土)・17日(日)・23日(祝)・24日(日)午前11時～午後2時  
琴演奏『旧渋谷邸』中の家  
とき ●11月16日(土)午前11時30分～  
水生生物の展示『旧渋谷邸』中の家  
とき ●11月23日(祝)・24日(日)午前10時～午後3時  
お茶会『尾高惇忠生家』  
とき ●11月17日(日)午前10時～午後3時  
重要文化財『旧煉瓦製造施設』公開  
とき ●11月16日(土)・24日(日)午前9時～午後4時

『埼玉県地球温暖化防止活動推進員』を募集  
☎048-830-3033  
☎県温暖化対策課  
『埼玉県地球温暖化防止活動推進員』として、令和2年4月から2年間活動できるかたを募集します。  
☎募集要領で応募要件などを確認の上、12月2日(月)までに応募ください。詳しくは、県ホームページをご覧ください。

『オトコを磨く!家事力アップ講座』  
『お料理編』(全2回)  
☎人権政策課 ☎574-6643  
とき ●12月7日(土)・14日(土)午前10時～午後1時  
ところ ●上柴公民館 調理実習室  
定員 ●先着24人  
講師 ●尾上元彦氏(男の家事教室)カジオス(代表)

『ダンボール箱を利用した生ごみ処理器』ダンボールコンポスト講習会  
☎環境課 ☎585-5150  
585-0165  
☎kanky@city.fukaya.saitama.jp  
とき・ところ ●11月19日(火)午前10時～11時30分・花園公民館

『スタンプ設置期間・場所』  
11月16日(土)～24日(日) ●①旧渋谷邸『中の家』 ●②尾高惇忠生家 ●③渋谷栄一記念館 ●④誠之堂・清風亭 ●⑤日本煉瓦製造(株)旧煉瓦製造施設

『関連イベント』  
なかんち季節のおもてなし(秋)『旧渋谷邸』中の家『南側施設』  
とき ●11月16日(土)・17日(日)・23日(祝)・24日(日)午前10時～午後3時  
渋谷栄『三講座』旧渋谷邸『中の家』  
とき ●11月16日(土)・17日(日)・23日(祝)・24日(日)午前11時～午後2時  
琴演奏『旧渋谷邸』中の家  
とき ●11月16日(土)午前11時30分～  
水生生物の展示『旧渋谷邸』中の家  
とき ●11月23日(祝)・24日(日)午前10時～午後3時  
お茶会『尾高惇忠生家』  
とき ●11月17日(日)午前10時～午後3時  
重要文化財『旧煉瓦製造施設』公開  
とき ●11月16日(土)・24日(日)午前9時～午後4時

『田島弥平旧宅(伊勢崎市)秋の普及公開事業と菊花展』  
『田島弥平旧宅・群馬県伊勢崎市境島村2243』  
とき ●11月17日(日)午前9時～午後4時

今年もやります★  
『ウィンターイルミネーション』  
☎551-5551  
とき ●11月29日(金)～令和2年1月6日(月)の日没～終電  
JR深谷駅北口ステイションガーデン  
☎ガーデンステイふかや推進室  
希望が岡公園(JR岡部駅南側) ☎585-3750  
とき ●12月2日(月)～令和2年1月31日(金)の午後4時～10時

熊谷基地モニター募集  
☎5  
32-3554  
☎360-8580  
0熊谷市拾六間839)  
対象 ●20歳以上の日本国籍を有する埼玉県在住で防衛問題および自衛隊に関心があり、建設的な意見をいただけるかた。また、平日に基地見学などへ参加可能なかた

令和2年度 本庄看護学校入学試験  
☎0495-123-1041  
受験資格 ●中学校卒業以上  
試験日 ●①12月15日(日) ②令和2年2月16日(日)  
定員 ●40人  
☎詳しくは問い合わせ先へ

『あねとすXmasコンサート2019』  
☎57  
3-5083  
☎renkei@kouunkai.jp  
とき ●12月14日(土)午後2時～3時30分  
ところ ●あねとす病院1階ロビー  
定員 ●先着150人  
☎12月11日(水)までに電話またはメールで問い合わせ先へ

『オトコを磨く!家事力アップ講座』  
『お料理編』(全2回)  
☎人権政策課 ☎574-6643  
とき ●12月7日(土)・14日(土)午前10時～午後1時  
ところ ●上柴公民館 調理実習室  
定員 ●先着24人  
講師 ●尾上元彦氏(男の家事教室)カジオス(代表)

『ダンボール箱を利用した生ごみ処理器』ダンボールコンポスト講習会  
☎環境課 ☎585-5150  
585-0165  
☎kanky@city.fukaya.saitama.jp  
とき・ところ ●11月19日(火)午前10時～11時30分・花園公民館

『スタンプ設置期間・場所』  
11月16日(土)～24日(日) ●①旧渋谷邸『中の家』 ●②尾高惇忠生家 ●③渋谷栄一記念館 ●④誠之堂・清風亭 ●⑤日本煉瓦製造(株)旧煉瓦製造施設

『関連イベント』  
なかんち季節のおもてなし(秋)『旧渋谷邸』中の家『南側施設』  
とき ●11月16日(土)・17日(日)・23日(祝)・24日(日)午前10時～午後3時  
渋谷栄『三講座』旧渋谷邸『中の家』  
とき ●11月16日(土)・17日(日)・23日(祝)・24日(日)午前11時～午後2時  
琴演奏『旧渋谷邸』中の家  
とき ●11月16日(土)午前11時30分～  
水生生物の展示『旧渋谷邸』中の家  
とき ●11月23日(祝)・24日(日)午前10時～午後3時  
お茶会『尾高惇忠生家』  
とき ●11月17日(日)午前10時～午後3時  
重要文化財『旧煉瓦製造施設』公開  
とき ●11月16日(土)・24日(日)午前9時～午後4時

『田島弥平旧宅(伊勢崎市)秋の普及公開事業と菊花展』  
『田島弥平旧宅・群馬県伊勢崎市境島村2243』  
とき ●11月17日(日)午前9時～午後4時

『埼玉県地球温暖化防止活動推進員』を募集  
☎048-830-3033  
☎県温暖化対策課

『オトコを磨く!家事力アップ講座』  
『お料理編』(全2回)  
☎人権政策課 ☎574-6643  
とき ●12月7日(土)・14日(土)午前10時～午後1時  
ところ ●上柴公民館 調理実習室  
定員 ●先着24人  
講師 ●尾上元彦氏(男の家事教室)カジオス(代表)

『ダンボール箱を利用した生ごみ処理器』ダンボールコンポスト講習会  
☎環境課 ☎585-5150  
585-0165  
☎kanky@city.fukaya.saitama.jp  
とき・ところ ●11月19日(火)午前10時～11時30分・花園公民館

『スタンプ設置期間・場所』  
11月16日(土)～24日(日) ●①旧渋谷邸『中の家』 ●②尾高惇忠生家 ●③渋谷栄一記念館 ●④誠之堂・清風亭 ●⑤日本煉瓦製造(株)旧煉瓦製造施設

『関連イベント』  
なかんち季節のおもてなし(秋)『旧渋谷邸』中の家『南側施設』  
とき ●11月16日(土)・17日(日)・23日(祝)・24日(日)午前10時～午後3時  
渋谷栄『三講座』旧渋谷邸『中の家』  
とき ●11月16日(土)・17日(日)・23日(祝)・24日(日)午前11時～午後2時  
琴演奏『旧渋谷邸』中の家  
とき ●11月16日(土)午前11時30分～  
水生生物の展示『旧渋谷邸』中の家  
とき ●11月23日(祝)・24日(日)午前10時～午後3時  
お茶会『尾高惇忠生家』  
とき ●11月17日(日)午前10時～午後3時  
重要文化財『旧煉瓦製造施設』公開  
とき ●11月16日(土)・24日(日)午前9時～午後4時

『田島弥平旧宅(伊勢崎市)秋の普及公開事業と菊花展』  
『田島弥平旧宅・群馬県伊勢崎市境島村2243』  
とき ●11月17日(日)午前9時～午後4時

『埼玉県地球温暖化防止活動推進員』を募集  
☎048-830-3033  
☎県温暖化対策課

『オトコを磨く!家事力アップ講座』  
『お料理編』(全2回)  
☎人権政策課 ☎574-6643  
とき ●12月7日(土)・14日(土)午前10時～午後1時  
ところ ●上柴公民館 調理実習室  
定員 ●先着24人  
講師 ●尾上元彦氏(男の家事教室)カジオス(代表)

『ダンボール箱を利用した生ごみ処理器』ダンボールコンポスト講習会  
☎環境課 ☎585-5150  
585-0165  
☎kanky@city.fukaya.saitama.jp  
とき・ところ ●11月19日(火)午前10時～11時30分・花園公民館

『スタンプ設置期間・場所』  
11月16日(土)～24日(日) ●①旧渋谷邸『中の家』 ●②尾高惇忠生家 ●③渋谷栄一記念館 ●④誠之堂・清風亭 ●⑤日本煉瓦製造(株)旧煉瓦製造施設

『関連イベント』  
なかんち季節のおもてなし(秋)『旧渋谷邸』中の家『南側施設』  
とき ●11月16日(土)・17日(日)・23日(祝)・24日(日)午前10時～午後3時  
渋谷栄『三講座』旧渋谷邸『中の家』  
とき ●11月16日(土)・17日(日)・23日(祝)・24日(日)午前11時～午後2時  
琴演奏『旧渋谷邸』中の家  
とき ●11月16日(土)午前11時30分～  
水生生物の展示『旧渋谷邸』中の家  
とき ●11月23日(祝)・24日(日)午前10時～午後3時  
お茶会『尾高惇忠生家』  
とき ●11月17日(日)午前10時～午後3時  
重要文化財『旧煉瓦製造施設』公開  
とき ●11月16日(土)・24日(日)午前9時～午後4時

『田島弥平旧宅(伊勢崎市)秋の普及公開事業と菊花展』  
『田島弥平旧宅・群馬県伊勢崎市境島村2243』  
とき ●11月17日(日)午前9時～午後4時

『埼玉県地球温暖化防止活動推進員』を募集  
☎048-830-3033  
☎県温暖化対策課

『オトコを磨く!家事力アップ講座』  
『お料理編』(全2回)  
☎人権政策課 ☎574-6643  
とき ●12月7日(土)・14日(土)午前10時～午後1時  
ところ ●上柴公民館 調理実習室  
定員 ●先着24人  
講師 ●尾上元彦氏(男の家事教室)カジオス(代表)

『ダンボール箱を利用した生ごみ処理器』ダンボールコンポスト講習会  
☎環境課 ☎585-5150  
585-0165  
☎kanky@city.fukaya.saitama.jp  
とき・ところ ●11月19日(火)午前10時～11時30分・花園公民館

『スタンプ設置期間・場所』  
11月16日(土)～24日(日) ●①旧渋谷邸『中の家』 ●②尾高惇忠生家 ●③渋谷栄一記念館 ●④誠之堂・清風亭 ●⑤日本煉瓦製造(株)旧煉瓦製造施設

『関連イベント』  
なかんち季節のおもてなし(秋)『旧渋谷邸』中の家『南側施設』  
とき ●11月16日(土)・17日(日)・23日(祝)・24日(日)午前10時～午後3時  
渋谷栄『三講座』旧渋谷邸『中の家』  
とき ●11月16日(土)・17日(日)・23日(祝)・24日(日)午前11時～午後2時  
琴演奏『旧渋谷邸』中の家  
とき ●11月16日(土)午前11時30分～  
水生生物の展示『旧渋谷邸』中の家  
とき ●11月23日(祝)・24日(日)午前10時～午後3時  
お茶会『尾高惇忠生家』  
とき ●11月17日(日)午前10時～午後3時  
重要文化財『旧煉瓦製造施設』公開  
とき ●11月16日(土)・24日(日)午前9時～午後4時

『田島弥平旧宅(伊勢崎市)秋の普及公開事業と菊花展』  
『田島弥平旧宅・群馬県伊勢崎市境島村2243』  
とき ●11月17日(日)午前9時～午後4時

『埼玉県地球温暖化防止活動推進員』を募集  
☎048-830-3033  
☎県温暖化対策課

『オトコを磨く!家事力アップ講座』  
『お料理編』(全2回)  
☎人権政策課 ☎574-6643  
とき ●12月7日(土)・14日(土)午前10時～午後1時  
ところ ●上柴公民館 調理実習室  
定員 ●先着24人  
講師 ●尾上元彦氏(男の家事教室)カジオス(代表)

『ダンボール箱を利用した生ごみ処理器』ダンボールコンポスト講習会  
☎環境課 ☎585-5150  
585-0165  
☎kanky@city.fukaya.saitama.jp  
とき・ところ ●11月19日(火)午前10時～11時30分・花園公民館

『スタンプ設置期間・場所』  
11月16日(土)～24日(日) ●①旧渋谷邸『中の家』 ●②尾高惇忠生家 ●③渋谷栄一記念館 ●④誠之堂・清風亭 ●⑤日本煉瓦製造(株)旧煉瓦製造施設

『関連イベント』  
なかんち季節のおもてなし(秋)『旧渋谷邸』中の家『南側施設』  
とき ●11月16日(土)・17日(日)・23日(祝)・24日(日)午前10時～午後3時  
渋谷栄『三講座』旧渋谷邸『中の家』  
とき ●11月16日(土)・17日(日)・23日(祝)・24日(日)午前11時～午後2時  
琴演奏『旧渋谷邸』中の家  
とき ●11月16日(土)午前11時30分～  
水生生物の展示『旧渋谷邸』中の家  
とき ●11月23日(祝)・24日(日)午前10時～午後3時  
お茶会『尾高惇忠生家』  
とき ●11月17日(日)午前10時～午後3時  
重要文化財『旧煉瓦製造施設』公開  
とき ●11月16日(土)・24日(日)午前9時～午後4時

『田島弥平旧宅(伊勢崎市)秋の普及公開事業と菊花展』  
『田島弥平旧宅・群馬県伊勢崎市境島村2243』  
とき ●11月17日(日)午前9時～午後4時

『埼玉県地球温暖化防止活動推進員』を募集  
☎048-830-3033  
☎県温暖化対策課

『オトコを磨く!家事力アップ講座』  
『お料理編』(全2回)  
☎人権政策課 ☎574-6643  
とき ●12月7日(土)・14日(土)午前10時～午後1時  
ところ ●上柴公民館 調理実習室  
定員 ●先着24人  
講師 ●尾上元彦氏(男の家事教室)カジオス(代表)

『ダンボール箱を利用した生ごみ処理器』ダンボールコンポスト講習会  
☎環境課 ☎585-5150  
585-0165  
☎kanky@city.fukaya.saitama.jp  
とき・ところ ●11月19日(火)午前10時～11時30分・花園公民館

『スタンプ設置期間・場所』  
11月16日(土)～24日(日) ●①旧渋谷邸『中の家』 ●②尾高惇忠生家 ●③渋谷栄一記念館 ●④誠之堂・清風亭 ●⑤日本煉瓦製造(株)旧煉瓦製造施設

『関連イベント』  
なかんち季節のおもてなし(秋)『旧渋谷邸』中の家『南側施設』  
とき ●11月16日(土)・17日(日)・23日(祝)・24日(日)午前10時～午後3時  
渋谷栄『三講座』旧渋谷邸『中の家』  
とき ●11月16日(土)・17日(日)・23日(祝)・24日(日)午前11時～午後2時  
琴演奏『旧渋谷邸』中の家  
とき ●11月16日(土)午前11時30分～  
水生生物の展示『旧渋谷邸』中の家  
とき ●11月23日(祝)・24日(日)午前10時～午後3時  
お茶会『尾高惇忠生家』  
とき ●11月17日(日)午前10時～午後3時  
重要文化財『旧煉瓦製造施設』公開  
とき ●11月16日(土)・24日(日)午前9時～午後4時

『田島弥平旧宅(伊勢崎市)秋の普及公開事業と菊花展』  
『田島弥平旧宅・群馬県伊勢崎市境島村2243』  
とき ●11月17日(日)午前9時～午後4時

『埼玉県地球温暖化防止活動推進員』を募集  
☎048-830-3033  
☎県温暖化対策課

『オトコを磨く!家事力アップ講座』  
『お料理編』(全2回)  
☎人権政策課 ☎574-6643  
とき ●12月7日(土)・14日(土)午前10時～午後1時  
ところ ●上柴公民館 調理実習室  
定員 ●先着24人  
講師 ●尾上元彦氏(男の家事教室)カジオス(代表)

『ダンボール箱を利用した生ごみ処理器』ダンボールコンポスト講習会  
☎環境課 ☎585-5150  
585-0165  
☎kanky@city.fukaya.saitama.jp  
とき・ところ ●11月19日(火)午前10時～11時30分・花園公民館

『スタンプ設置期間・場所』  
11月16日(土)～24日(日) ●①旧渋谷邸『中の家』 ●②尾高惇忠生家 ●③渋谷栄一記念館 ●④誠之堂・清風亭 ●⑤日本煉瓦製造(株)旧煉瓦製造施設

『関連イベント』  
なかんち季節のおもてなし(秋)『旧渋谷邸』中の家『南側施設』  
とき ●11月16日(土)・17日(日)・23日(祝)・24日(日)午前10時～午後3時  
渋谷栄『三講座』旧渋谷邸『中の家』  
とき ●11月16日(土)・17日(日)・23日(祝)・24日(日)午前11時～午後2時  
琴演奏『旧渋谷邸』中の家  
とき ●11月16日(土)午前11時30分～  
水生生物の展示『旧渋谷邸』中の家  
とき ●11月23日(祝)・24日(日)午前10時～午後3時  
お茶会『尾高惇忠生家』  
とき ●11月17日(日)午前10時～午後3時  
重要文化財『旧煉瓦製造施設』公開  
とき ●11月16日(土)・24日(日)午前9時～午後4時

『田島弥平旧宅(伊勢崎市)秋の普及公開事業と菊花展』  
『田島弥平旧宅・群馬県伊勢崎市境島村2243』  
とき ●11月17日(日)午前9時～午後4時

『埼玉県地球温暖化防止活動推進員』を募集  
☎048-830-3033  
☎県温暖化対策課

『オトコを磨く!家事力アップ講座』  
『お料理編』(全2回)  
☎人権政策課 ☎574-6643  
とき ●12月7日(土)・14日(土)午前10時～午後1時  
ところ ●上柴公民館 調理実習室  
定員 ●先着24人  
講師 ●尾上元彦氏(男の家事教室)カジオス(代表)

『ダンボール箱を利用した生ごみ処理器』ダンボールコンポスト講習会  
☎環境課 ☎585-5150  
585-0165  
☎kanky@city.fukaya.saitama.jp  
とき・ところ ●11月19日(火)午前10時～11時30分・花園公民館

『スタンプ設置期間・場所』  
11月16日(土)～24日(日) ●①旧渋谷邸『中の家』 ●②尾高惇忠生家 ●③渋谷栄一記念館 ●④誠之堂・清風亭 ●⑤日本煉瓦製造(株)旧煉瓦製造施設

『関連イベント』  
なかんち季節のおもてなし(秋)『旧渋谷邸』中の家『南側施設』  
とき ●11月16日(土)・17日(日)・23日(祝)・24日(日)午前10時～午後3時  
渋谷栄『三講座』旧渋谷邸『中の家』  
とき ●11月16日(土)・17日(日)・23日(祝)・24日(日)午前11時～午後2時  
琴演奏『旧渋谷邸』中の家  
とき ●11月16日(土)午前11時30分～  
水生生物の展示『旧渋谷邸』中の家  
とき ●11月23日(祝)・24日(日)午前10時～午後3時  
お茶会『尾高惇忠生家』  
とき ●11月17日(日)午前10時～午後3時  
重要文化財『旧煉瓦製造施設』公開  
とき ●11月16日(土)・24日(日)午前9時～午後4時

『田島弥平旧宅(伊勢崎市)秋の普及公開事業と菊花展』  
『田島弥平旧宅・群馬県伊勢崎市境島村2243』  
とき ●11月17日(日)午前9時～午後4時

『埼玉県地球温暖化防止活動推進員』を募集  
☎048-830-3033  
☎県温暖化対策課

『オトコを磨く!家事力アップ講座』  
『お料理編』(全2回)  
☎人権政策課 ☎574-6643  
とき ●12月7日(土)・14日(土)午前10時～午後1時  
ところ ●上柴公民館 調理実習室  
定員 ●先着24人  
講師 ●尾上元彦氏(男の家事教室)カジオス(代表)

『ダンボール箱を利用した生ごみ処理器』ダンボールコンポスト講習会  
☎環境課 ☎585-5150  
585-0165  
☎kanky@city.fukaya.saitama.jp  
とき・ところ ●11月19日(火)午前10時～11時30分・花園公民館

『スタンプ設置期間・場所』  
11月16日(土)～24日(日) ●①旧渋谷邸『中の家』 ●②尾高惇忠生家 ●③渋谷栄一記念館 ●④誠之堂・清風亭 ●⑤日本煉瓦製造(株)旧煉瓦製造施設

『関連イベント』  
なかんち季節のおもてなし(秋)『旧渋谷邸』中の家『南側施設』  
とき ●11月16日(土)・17日(日)・23日(祝)・24日(日)午前10時～午後3時  
渋谷栄『三講座』旧渋谷邸『中の家』  
とき ●11月16日(土)・17日(日)・23日(祝)・24日(日)午前11時～午後2時  
琴演奏『旧渋谷邸』中の家  
とき ●11月16日(土)午前11時30分～  
水生生物の展示『旧渋谷邸』中の家  
とき ●11月23日(祝)・24日(日)午前10時～午後3時  
お茶会『尾高惇忠生家』  
とき ●11月17日(日)午前10時～午後3時  
重要文化財『旧煉瓦製造施設』公開  
とき ●11月16日(土)・24日(日)午前9時～午後4時

『田島弥平旧宅(伊勢崎市)秋の普及公開事業と菊花展』  
『田島弥平旧宅・群馬県伊勢崎市境島村2243』  
とき ●11月17日(日)午前9時～午後4時

『埼玉県地球温暖化防止活動推進員』を募集  
☎048-830-3033  
☎県温暖化対策課

『オトコを磨く!家事力アップ講座』  
『お料理編』(全2回)  
☎人権政策課 ☎574-6643  
とき ●12月7日(土)・14日(土)午前10時～午後1時  
ところ ●上柴公民館 調理実習室  
定員 ●先着24人  
講師 ●尾上元彦氏(男の家事教室)カジオス(代表)

『ダンボール箱を利用した生ごみ処理器』ダンボールコンポスト講習会  
☎環境課 ☎585-5150  
585-0165  
☎kanky@city.fukaya.saitama.jp  
とき・ところ ●11月19日(火)午前10時～11時30分・花園公民館

『スタンプ設置期間・場所』  
11月16日(土)～24日(日) ●①旧渋谷邸『中の家』 ●②尾高惇忠生家 ●③渋谷栄一記念館 ●④誠之堂・清風亭 ●⑤日本煉瓦製造(株)旧煉瓦製造施設

『関連イベント』  
なかんち季節のおもてなし(秋)『旧渋谷邸』中の家『南側施設



事務局(☎048-647-6240)  
対象●県内企業への就職を希望する  
おむね35歳〜44歳のかた  
とき・ところ●企業説明会11月15  
日(金)正午〜午後4時・大宮ソニック  
シティ地下第1展示場、合同説明会  
対策セミナー(定員30人)11月11  
日(月)午後2時〜5時・熊谷市立商工  
会館ほか  
☑ 電話またはホームページで申し込み  
※詳しくはホームページでご確認ください。

**はじめてみましよう家計簿記帳  
『家事家計講習会』**

☑ 熊谷友の会・毛馬内さん(☎5  
72-6226・✉kunagayatomono  
kai17@gmail.com)  
とき●11月15日(金)午前10時〜正午  
ところ●熊谷友の家(東方3777-4)  
定員●40人  
参加料●400円(資料代)

**『花園アドニスうたえ広場・秋の部』  
参加者募集！**

☑ 花園文化会館アドニス(☎584  
-6125)  
とき●11月23日(祝)午後1時30分〜3  
時30分  
ところ●花園文化会館アドニス集會室  
定員●72人  
参加料●300円

とき●11月24日(日)午前9時30分〜  
ところ●深谷市民文化会館

**劇団東少 名作ミュージカル  
『アルプスの少女ハイジ』**

☑ 深谷市民文化会館(☎573-  
8765)  
とき●11月30日(土)午後2時30分〜  
ところ●深谷市民文化会館大ホール  
入場料(全席指定)●2500円

**ハローワーク熊谷  
正社員限定就職面接会**

☑ ハローワーク熊谷(☎522-  
5656)  
とき●11月22日(金)午後1時30分〜  
ところ●熊谷市スポーツ・文化村く  
まびあ

**第14回心の輪を広げる  
深谷市障害者文化作品展**

☑ 障害福祉課(☎571-1011)  
とき●11月16日(土)〜18日(月)午前9時  
〜午後5時(18日(月)は午後3時まで)  
ところ●L・フォルテ ハナミズキ  
内容●絵画、写真、書、手工芸品、  
俳句、彫刻、陶芸など

**第88回形の科学シンポジウム  
『多様な形とファイボナッチ数』**

☑ 埼玉工業大学研究支援員・根岸さ  
ん(☎090-7414-157

☑ 11月17日(日)までに参加料を添えて  
問い合わせ先へ

**イベント**

**職業としての農業を考えるための  
セミナー**

☑ 埼玉工業大学・小野さん(☎5  
85-6352)  
とき●11月25日(月)午後5時〜6時45分  
ところ●埼玉工業大学 30号館30  
12教室  
講師●平出孝司氏(㈲エフ・エフ・  
ヒライデ取締役会長)、遠藤春奈氏  
(えんどうず&こんにやく工房『迦  
しゅう』農業女子PJメンバー)

**竜門社深谷支部主催  
洪沢栄一駅前銅像献花式**

☑ 洪沢栄一記念館(☎587-1100)  
とき●11月11日(月)午前10時〜  
ところ●青洲広場(JR深谷駅北口  
ロータリー内)

**それいけ50代！人生の第二幕に向けて始  
動する〜も〜楽しく〜も〜笑顔に！〜**

☑ 北地域振興センター(☎52  
4-1110)  
セカンドライフに向けた地域活動  
のきっかけづくりをお伝えします。  
対象●おむね40・50代のかた

2・☎negishi@st.ac.jp)

とき・ところ●11月8日(金)〜10日(日)  
午前9時〜午後5時・埼玉工業大学  
内容●形の科学に関する講演と展示  
☑ 電話またはメールで問い合わせ先へ

**県立熊谷特別支援学校  
『第52回夢祭(ドリームさい)』**

☑ 熊谷特別支援学校(☎532-  
3689)  
とき●11月16日(土)午前9時30分〜午  
後2時15分  
内容●作品展、ステージ発表など

**第14回水彩画・スケッチ画合同展**

☑ 幡羅スケッチクラブ・持田さん  
(☎572-2694)  
とき●11月15日(金)〜17日(日)午前10時  
〜午後5時(17日(日)は午後3時まで)  
ところ●深谷市民文化会館展示室

**深谷シティファイルハーモニ管弦  
楽団 第13回定期演奏会**

☑ 深谷市民文化会館(☎573-  
8765)  
とき●12月15日(日)午後1時30分〜  
ところ●深谷市民文化会館大ホール  
入場料(全席自由)●900円(高校  
生以下1500円)

前売り●問い合わせ先のほか花園文  
化会館アドニス、深谷ビッグタートル

とき●11月30日(土)午後2時〜4時  
ところ●熊谷地方庁舎4階大会議室  
定員●先着100人

**中山道深谷宿本舗からのお知らせ**

☑ 中山道深谷宿本舗(☎575-0  
088)

【ポーセリアート(陶絵つけ)展  
(清水文代氏)】  
とき●11月6日(水)〜18日(月)  
ところ●深谷宿本舗内ギャラリー

【陶芸三人展(矢嶋要氏・安部幸雄  
氏・芳川澄子氏)】  
とき●11月20日(水)〜12月2日(月)  
ところ●深谷宿本舗内ギャラリー

**もくせい館天体観望会  
〜秋の星座を見る〜**

☑ もくせい館(☎583-7733)  
とき●11月16日(土)午後6時30分〜(雨  
天・曇天の場合は23日(祝))  
ところ●もくせい館天体観望室  
☑ 当日会場で受け付けます(小・中  
学生は保護者同伴)。

**彩の国さいたま  
動物愛護フェスティバル2019**

☑ 県動物指導センター(☎536  
-2465)  
とき●11月14日(木)午前10時〜午後3  
時

**模擬店や農産物の販売を実施！  
『第44回埼玉農業大学校祭』**

☑ 埼玉農業大学校祭実行委員会  
(☎501-6845)  
とき●11月23日(祝)午前10時〜午後3  
時  
ところ●埼玉農業大学校(熊谷市)

**深谷はばたき特別支援学校  
『文化祭 メロンフェスティバル』**

☑ 深谷はばたき特別支援学校(☎57  
8-1701)  
とき●11月16日(土)午前9時30分〜午  
後3時  
内容●学習発表、作品展など

**スポーツ・  
レクリエーション**

**みんなで一緒に楽しもう！  
第3回障がい者スポーツ体験交流会**  
☑ 生涯学習スポーツ振興課(☎57  
2-9581)  
とき●11月16日(土)午後1時〜3時  
ところ●深谷公民館体育室  
※団体での参加は、事前にお問い合わせ  
をください。

**市民フットボール教室  
〜ふかやシティハーモニックを走ろう〜**  
☑ 生涯学習スポーツ振興課(☎57  
2-9581)

**書き損じはがき回収活動のお礼**

問い合わせ 岡部ロータリークラブ(☎585-6167)

深谷市の皆さんには、毎年、年の初めに書き損じはがきの  
回収活動にご協力いただきまして誠に感謝申し上げます。  
この活動は、世界の平和を願う地区内ロータリー5ク  
ラブ(深谷ロータリークラブ・深谷東ロータリークラブ・  
川本ロータリークラブ・深谷ノースロータリークラブ・岡  
部ロータリークラブ)が、自治会のご協力を得て行ってい  
るものです。皆さまの善意が確かな形で未来へつながる  
よう、これからも頑張ってもらいますので、引き続きよろ  
しくお願いいたします。

ところ●県動物指導センター(熊谷市)  
内容●動物とのふれあい、ふれあい  
譲渡館見学、獣医さん体験など

**じゃがいも収穫体験**

☑ 川本サングリーンパーク(☎  
583-5611)  
とき●11月24日(日)・30日(土)、12月1  
日(日)・7日(土)・8日(日)①午前11時〜  
②午後2時〜(各日2回)  
ところ●川本サングリーンパーク  
参加料●300円

**第47回深谷市民音楽祭**

☑ 深谷市民音楽祭実行委員会(☎5  
73-8143)

対象●小学生以上の市内在住・在  
勤・在学者  
とき・ところ●12月14日(土)〜令和2  
年1月18日(土)までの毎土曜日(12月  
28日を除く全5回) 午後2時〜4  
時・仙元山公園陸上競技場ほか

参加料●300円(保険料を含む)  
☑ 12月11日(水)までに参加料を添え  
て問い合わせ先へ

**第20回おねぎの里ペタンク大会**

☑ 市ペタンク連盟・金澤さん(☎573-  
0568)  
対象●小学校4年生以上  
とき・ところ●12月7日(土)受付11午  
前8時30分〜(小雨決行)・つばき公園  
参加料●1人11000円、1チー  
ム13000円  
☑ 11月27日(水)までに問い合わせ先  
または穂本さん(☎petanukaya@ya  
ho.co.jp)へ

**市民鴨んぱれー大会**

☑ 生涯学習スポーツ振興課(☎57  
2-9581)  
対象●市内在住・在勤・在学者で中  
学生以上。チーム編成は4〜8人(コ  
ート内に女性または50歳以上の男性  
を1人以上・女性のみ可)  
とき・ところ●12月21日(土)受付11午



**祝!! 最高齢**  
いつまでも お元気で  
(令和元年9月1日現在)  
市内最高齢者 ● 鳥羽力ネさん  
(横瀬・107歳)

①合併処理浄化槽設置補助金  
対象 ● 家庭用の単独処理浄化槽やくみ取り便槽を環境配慮型合併処理浄化槽に入れ替えるかた(建物を新築するかた・建築確認申請を必要とする増改築をするかたは対象外)  
対象区域 ● 下水道事業計画区域と農業集落排水事業計画区域を除く市内全域  
補助額 ● 5人槽 35万2000円以内、6〜7人槽 43万4000円以内、8〜10人槽 56万8000円以内  
※単独処理浄化槽またはくみ取り便槽の処分費補助金は6万円以内。配管費補助金は8万円以内

②合併処理浄化槽維持管理補助金  
対象 ● 10人槽以下の家庭用合併処理浄化槽を適正に維持管理しているかた(既に補助金の交付を受けたかたは除く)  
対象区域 ● 下水道供用開始区域および農業集落排水処理開始区域(一部例外あり)を除いた市内全域

【記載できる旧氏(旧姓)】  
11月5日(火)より、婚姻などで氏(姓)に変更があった場合でも本人からの申し出により、『旧氏(旧姓)』(従来称してきた氏(姓))を住民票に併記することで、マイナンバーカード・印鑑登録証明書にも『旧氏(旧姓)』を併記することができるようになります。

【11月は「いじめ撲滅強調月間」  
独りで悩まず相談してください!】  
県青少年課 ☎048-830-2907  
相談電話 ● よい子の電話教育相談 ☎0120-86-3192、保護者専用 ☎048-556-0874  
Eメール相談 ☎soudan@spec.ed.jp

**お知らせ**

補助額 ● 上限2万円(補助対象経費の合計額に2分の1を乗じた額)  
交付期間 ● 5年間で5回(申請は毎年必要)  
※①②の申請方法、対象地域や要件など詳しくは、市のホームページをご覧になるか、問い合わせ先へ

【11月は児童虐待防止推進月間  
「虐待かも?」にはすぐ連絡を!】  
子ども青少年課 ☎574-6646  
【深谷市子どもの虐待ホットライン】  
☎574-3000・午前8時30

深谷駅市民ギャラリー使用料

使用区分/ 使用時間	昼間	夜間	全日
	午前9時~午後5時	午後5時~8時	午前9時~午後8時
ギャラリー1 収容人員39人 (117.04㎡)	600円 (1時間)	650円 (1時間)	5,500円
ギャラリー2 収容人員41人 (123.56㎡)	600円 (1時間)	650円 (1時間)	5,500円

※休館日(12月29日~1月3日)

初めて旧氏(旧姓)を併記する場合には、戸籍簿本などに記載されている過去の氏の中から一つを選びます。詳しくは、お問い合わせください。

【深谷駅市民ギャラリーをご利用ください】  
深谷駅市民サービスセンター ☎574-6333  
駅市民ギャラリーは、会議や面接会場、展示会や楽器の練習などさまざまな用途で利用できる施設です。市内外問わずどなたでも利用できます。詳しくはお問い合わせください。

【児童相談所全国共通ダイヤル】  
☎189 (24時間対応)

【住まい相談プラザ】のご案内  
県住宅供給公社 住まい相談プラザ ☎048-658-3017  
リフォームやマンション管理、法律相談など住まいに関する困りごとに対し、住宅相談を実施しています。  
とき ● 午前10時~午後6時30分(年末年始を除く毎日)  
ところ ● JR大宮駅コンコース西口  
【発達障害者就業支援センター(ジョブセンター)】  
ジョブセンター熊谷 ☎501-8917  
県では、発達障害に特化し、就労に関する相談から職場定着まで幅広くワンストップで支援する『発達障害者就業支援センター(ジョブセンター)』を運営しています。  
対象 ● 医師の診断や障害者手帳の有無にかかわらず、発達障害の特性を持ち、その自覚があるかたで企業などへの一般就労(障害者雇用枠での

【深谷ビッグタートル休館日】  
深谷ビッグタートル ☎572-3000  
【深谷ビッグタートル休館日】  
休館日 ● 11月21日(木)・テニスコート・グラウンドの申請は午前8時30分~午後5時まで受け付け  
【わんぱくランド休園日・営業時間】  
休園日 ● 11月21日(木)、12月12日(木)、令和2年1月1日(祝)・2日(木)・9日(木)、2月13日(木)

【第6回ふっかちゃん  
わくわく市民ウォーキング】  
生涯学習スポーツ振興課 ☎572-9581  
とき・ところ ● 12月14日(土)受付 11時~8時、道の駅おかべ南側広場  
参加料 ● 200円(保険料を含む)

【全国一斉「女性の権利ホットライン」強化週間】  
さいたま市方法務局人権擁護課 ☎048-859-3507  
とき ● 11月18日(月)~24日(日)午前8時30分~午後7時(23日(祝)・24日(日)は午前10時~午後5時)  
相談電話 ● ☎0570-070-810

【出張法律相談会】  
埼玉司法書士会 ☎048-63-7861  
とき・ところ ● 11月21日(木)午後1時30分~4時30分・L・フォルテナミズキ  
予約受付電話番号 ● ☎048-838-7472  
【合併処理浄化槽の補助金制度】  
環境衛生課 ☎585-2215

【深谷ビッグタートル休館日】  
深谷ビッグタートル ☎572-3000  
【深谷ビッグタートル休館日】  
休館日 ● 11月21日(木)・テニスコート・グラウンドの申請は午前8時30分~午後5時まで受け付け  
【わんぱくランド休園日・営業時間】  
休園日 ● 11月21日(木)、12月12日(木)、令和2年1月1日(祝)・2日(木)・9日(木)、2月13日(木)

【スポーツを楽しむふっかちゃん  
ジュニアスポーツフェスタ2019】  
生涯学習スポーツ振興課 ☎572-9581  
対象 ● 市内外の子ども  
とき・ところ ● 12月8日(日)午前9時~午後3時・仙元山公園陸上競技場ほか  
※室内外の運動靴を持参してください。昼食は各自で用意してください。

【12月13日(金)までに問い合わせ先へ】  
【深谷市子どもの虐待ホットライン】  
☎574-3000・午前8時30

【合併処理浄化槽の補助金制度】  
環境衛生課 ☎585-2215

【深谷ビッグタートル休館日】  
深谷ビッグタートル ☎572-3000  
【深谷ビッグタートル休館日】  
休館日 ● 11月21日(木)・テニスコート・グラウンドの申請は午前8時30分~午後5時まで受け付け  
【わんぱくランド休園日・営業時間】  
休園日 ● 11月21日(木)、12月12日(木)、令和2年1月1日(祝)・2日(木)・9日(木)、2月13日(木)

【紅葉の嵐山深谷ウォーク】  
市歩け歩け協会・栗原さん ☎571-8950  
対象 ● オープン(小学生以下は保護者同伴)  
とき・ところ ● 11月30日(土)集合 11時~10時、東武東上線武蔵嵐山駅西口  
参加料 ● 300円(保険料を含む・当日集金)

**祝!! 100歳**  
お誕生日  
おめでとうございます



小舟 ケイさん(藤野木)9月17日生



井上 素一さん(西田)9月18日生



前田 芳一さん(岡里)9月24日生



関根 高さん(小前田)9月25日生



関口 喜久江さん(国済寺)9月30日生



酒蔵の映画館 深谷シネマ 11月の上映スケジュール 通常料金 1,100円 障がい者 900円  
NPO法人市民シアター・エフ(☎551-4592)【火曜日定休】

11月 3日(祝)	新聞記者 午前10時～ 午後5時30分～ [日本/1時間53分]	天地悠々 兜太・ 俳句の一本道 午後1時～ 11月3日(祝)上映後、河島厚徳 監督による舞台あいさつ開催 [日本/1時間14分/ドキュメンタリー]	ずぶぬれて犬ころ 午後3時20分～ 11月4日(祝)上映後、本田孝義 監督による舞台あいさつ開催 [日本/1時間40分]	共犯者たち 午後8時～ [韓国/1時間45分/ドキュ メンタリー]
4日(祝)	今日も嫌がらせ弁当 午前10時～ 午後5時10分～ [日本/1時間46分]	シード 生命の種 午後1時～ [米国/1時間34分/ドキュ メンタリー/字幕]	天地悠々 兜太・ 俳句の一本道 午後3時20分～ [日本/1時間14分/ドキュ メンタリー]	凧待ち 午後8時～ [日本/2時間4分]
5日(祝)・休館	マーウェン 午前10時～ 午後8時～ [米国/1時間56分/字幕]	風をつかまえた少年 午後1時～ [英国・マラウイ/1時間53 分]	いちごの唄 午後3時30分～ [日本/1時間54分]	ビル・エヴァンス タイム・リメンバード 午後6時～ [米国/1時間24分/ドキュ メンタリー/字幕]
6日(祝)	よこがお 午前9時30分～ [日本/1時間51分]	風をつかまえた少年 午後3時～ [英国・マラウイ/1時間53 分]	メランコリック 午後5時30分～ [日本/1時間54分]	Girl ガール 午後8時～ [ベルギー/1時間45分/ 字幕]
7日(祝)				
8日(祝)				
9日(祝)				
10日(祝)				
11日(祝)				
12日(祝)・休館				
13日(祝)				
14日(祝)				
15日(祝)				
16日(祝)				
17日(祝)				
18日(祝)				
19日(祝)・休館				
20日(祝)				
21日(祝)				
22日(祝)				
23日(祝)				
24日(祝)				
25日(祝)				
26日(祝)・休館				
27日(祝)				
28日(祝)				
29日(祝)				
30日(祝)				

上映情報は全て予定です。予告なしに変更する場合がありますのでご了承ください。

図書館休館日 秋の特別整理休館 深谷図書館：11月26日(火)～28日(木)  
上柴・岡部・川本・花園図書館：11月19日(火)～21日(木)

深谷・川本・花園図書館共通 【11月】5日(火)・11日(月)・18日(月)・25日(月)  
【12月】2日(月)・9日(月)・13日(金)・16日(月)・23日(月)・29日(日)・30日(月)・31日(火)  
上柴・岡部図書館 【12月】13日(金)・29日(日)・30日(月)・31日(火)

深谷グリーンパーク・パティオ (☎574-5000・火曜日休館)

■営業時間：午前10時～午後9時(最終入場は午後8時15分) ※25mプールは午前9時～午後9時  
■入場料：一般=1,000円、小・中学生=500円  
■土・日曜日、祝日は、JR深谷駅南口から無料シャトルバスを運行します。詳しくはホームページ、またはお問い合わせください。  
■市民限定2割引券を配布(市役所本庁舎・総合支所・公民館)。市民限定2割引カードを発行(パティオ)

イベント名	とき・内容	備考
春に咲く チューリップ球根植え付け 体験イベント	11月23日(祝)午前9時～(小雨決行) ※荒天時11月24日(日)へ順延 イベント後に『煮ぼうとう』の会食あり、チューリッ プの球根10球プレゼント	対象/6歳以上 ところ/深谷グリーンパーク展示園場(花壇) 定員/先着80人 服装・持ち物/汚れても良い服装・履物・軍手 ☎直接または電話でパティオへ
季節のフラワーレッスン クリスマス『ハーバリウム』 教室	11月30日(土)①午前10時30分～正午 ②午後 1時30分～3時 クリスマスをテーマにハーバリウムを作ります。	対象/小学生以上(低学年は保護者同伴) ところ/フラワーホスピタル 定員/各回先着12人 参加費/1,500円 講師/日比谷花壇 善本由紀氏 ☎11月6日(水)午前11時から直接または電話で パティオへ
パティオの婚活 パティコン	12月1日(日)午後1時30分～5時 イベントが多くなるこの季節、すてきな相手を探し ませんか?	詳しくはパティオまで。 ☎直接または電話でパティオへ

就労を含む)を希望しているかた(障  
害福祉サービスの就労移行支援を利  
用して訓練を受ける際には、医師の  
診断および市町村による障害福祉サ  
ービスの受給決定が必要)  
利用方法 ●事前に電話で問い合わせ  
先へ

**ボートレース戸田開催日**  
☎埼玉県都市競艇組合(☎0488-  
823-8711)  
埼玉県都市競艇組合が主催するボ  
ートレース戸田の配分金は、さまざ  
まな事業に活用されています。  
開催日 ●11月13日(水)～18日(月)・27日  
(水)～30日(土)、12月28日(土)～31日(火)  
競艇は節度をもってご利用ください。

**熊谷税務署からのお知らせ**  
☎熊谷税務署(☎521-2905)  
【給与所得者の年末調整説明会】  
とき・ところ ●11月22日(金)午後1時30  
分～4時・熊谷文化創造館さくらめいと  
【個人事業者の申告決算等説明会】  
とき ●①青色申告者 事業所得者Ⅱ  
12月9日(月)・13日(金)午前10時～正  
午、不動産所得者Ⅱ12月9日(月)午後  
2時～4時、②白色申告者 事業所  
得者Ⅱ12月13日(金)午後2時～4時  
ところ ●熊谷文化創造館さくらめいと

【消費税課税事業者への消費税等説  
明会】  
とき ●12月23日(月)午後2時～4時  
ところ ●熊谷文化創造館さくらめいと  
【窓口での相談事前予約制について】  
面接相談は、窓口の混雑緩和のた  
め原則事前予約制です。電話などで  
事前に相談日時をご予約ください。  
とき ●月～金曜日 午前8時30分～  
午後5時

**11月は  
『労働保険適用促進強化期間』です**  
☎埼玉労働局労働保険徴収課(☎0  
48-600-6203)  
労働保険は、原則として、労働者  
を一人でも雇用していれば、加入手  
続きを行い、労働保険料を納めなけ  
ればなりません。  
まだ加入していない事業主は、速  
やかに加入手続きをお願いします。

**11月9日(土)～15日(金)の火災予防運動  
『ひとずついねいねーで確認火の用心』**  
☎予防課(☎571-0913)  
火災予防には、一人一人の意識と  
防火防災に対するの備えが重要です。  
家庭や職場などで火災予防の大切  
さを見直し、火事を出さない、放火  
されない環境づくりに努めましょう。  
また、大切な命を守るため、住宅  
用火災警報器を設置しましょう。す

でに設置されているものは、定期的  
に点検し、電池切れなどがないよう  
にしてください。

**秋のごみゼロ運動**  
☎環境衛生課(☎585-2215)  
とき ●11月24日(日)  
ごみの種類と収集区域●道路や河川、  
住宅周辺に落ちている空き缶・空き  
瓶・紙くずなどのごみ  
※不法投棄物の回収は行いません。  
収集場所と回収 ●空き缶・空き瓶は  
配布されたビニール袋などに分別し  
て収集し、各自治会で指定された場  
所に集めてください。回収は翌日以  
降に市が行います。  
紙くずなどのごみは翌日の午前8  
時30分までに、通常のごみ収集所に  
出してください。

**公共下水道に接続しましょう**  
☎企業経営課(☎577-7527)  
公共下水道が整備された地域で、  
まだ接続していない場合は、早め  
に切り替え工事を行い、接続をお願  
いします。公共下水道へ接続すると、  
汚水が道路の側溝などに流れなくな

12月2日(月)は  
**固定資産税 4期  
国民健康保険税 5期  
の納期限です。**

滞納整理強化期間  
12月まで

埼玉県 市 税

り、嫌なにおいも抑えられます。  
接続は市下水道指定工事店で行  
ればできませんのでご注意ください。  
【下水道の正しい使い方】  
排水管に生ごみや天ぷら油などの  
異物を流すと管が詰まる原因とな  
ります。また、ガソリンやシンナーな  
どは気化して爆発する恐れがありま  
すので、絶対に流さないでください。  
【下水道の使用を中止する場合】  
建物の解体、建て替えなどで水栓  
のみを使用する際はご連絡ください。

☎収税課(☎574-6639)



# 各種無料相談

※相談日が祝休日・年末年始に当たる場合は、お休みになることがありますので、事前にご確認ください。

名称	問い合わせ	内容	とき	ところ
家庭児童相談室	子ども青少年課 ☎571-1408	子どもに関する心配や悩み事の相談	月～金曜日 午前9時～午後5時	子ども青少年課 家庭児童相談室
虐待防止ホットライン	子ども青少年課 ☎574-3000	虐待が疑われる子どもを見つけた場合は、ご連絡ください	月～金曜日 午前8時30分～午後5時15分	子ども青少年課
子どもスマイルネット	子どもスマイルネット ☎048-822-7007	子ども(原則18歳未満)に関する悩み電話相談	毎日 午前10時30分～午後6時	浦和合同庁舎別館
行政相談	自治振興課 ☎574-8597	行政に関する苦情など	毎月第2・3木曜日 午後1時30分～4時	市役所西別館 会議室
法律相談 空き家法律相談	自治振興課 ☎574-8597	相続、離婚、金銭貸借、商取引などの法律に関する相談 予約制 空き家に関する法律相談 予約制	毎月火曜日、第1・5木曜日 午後1時30分～4時30分 第4木曜日 午後1時30分～4時30分	市役所西別館 会議室
市民相談	自治振興課 ☎574-8597	市民生活に関する相談	月・水・金曜日 午前9時30分～正午、午後1時～4時30分 ※受け付けは午後4時まで	市役所北別館 市民相談室
消費生活相談	消費生活センター ☎571-2805	商品契約に関する苦情など	月・水～金曜日 午前10時～正午、午後1時～4時	市役所西別館 消費生活センター
不動産相談	自治振興課 ☎574-8597	土地や建物の売買、賃貸など、不動産に関する相談 予約制	毎月第1火曜日 午前9時～正午 ※予約は自治振興課へ	市役所西別館 会議室
交通事故相談	交通事故相談所 ☎048-830-2963	交通事故に関する相談	月～金曜日 午前9時～正午、午後1時～5時 ※受け付けは午後4時30分まで	県庁第2庁舎 交通事故相談所
教育相談	教育研究所 ☎572-9456	子どもの発達障害や、不登校・いじめ・非行など、学校生活上の不応や悩みについての相談	月～金曜日 午前9時～正午、午後1時～4時30分 ☐e-net@city.fukaya.saitama.jp	教育研究所
よろず人権相談	人権政策課 ☎574-6643	生活全般で感じた人権上の困り事や悩みなどの相談 ※事前予約も可	11月11日(月)・25日(月)、12月2日(月)・10日(火) 午前9時～正午	市役所西別館 会議室
女性の悩み相談室	人権政策課 ☎574-6643	仕事・家庭・夫婦の悩みなどの相談 予約制	水曜日 午前10時～正午、午後1時～3時	L・フォルテ ミーティングルーム2
DV相談	市配偶者暴力相談支援センター ☎574-6643	配偶者やパートナーからの暴力などに関する相談	月～金曜日 午前8時30分～午後5時15分	市配偶者暴力相談 支援センター
内職・就職・求人相談	内職・就職相談室 ☎573-1171	内職の仕事紹介、内職求人の受け付け、就職相談 予約制	月・木曜日 午前10時～正午、午後1時～3時	L・フォルテ ミーティングルーム1
ふるさとハローワーク	ふるさとハローワーク ☎551-2501	求人情報提供、職業相談・紹介※雇用保険など一部業務はハローワーク熊谷のみ取り扱い	月～金曜日 午前10時～午後5時	キララ上柴 ふるさとハローワーク
深谷若者サポートステーション	深谷若者サポートステーション ☎577-4727	15～39歳までの無業者の就労に関する支援 予約制	月～金曜日、第4土曜日 午前9時～午後5時	若者サポートステーション(西島4丁目2-61ウエストビル2階)
労働相談	県労働相談センター ☎048-830-4522	賃金・退職金や労働時間などの労働条件や、労務管理上の問題などの相談	電話相談:午前9時～午後4時30分 来所相談:午前9時～午後5時	県庁第2庁舎1階
障害福祉相談	市障害者基幹相談支援センターうらら ☎551-8777	年齢問わず障害・難病に関する困りごとや悩みなどの相談 ※事前予約も可	月～土曜日 午前9時～午後6時	市障害者基幹相談 支援センターうらら (境168-1)
生活困窮相談	自立相談支援機関 ☎568-5014	経済的に困窮しているかたの生活や仕事に関する相談	月～金曜日 午前8時30分～午後5時15分	生活福祉課
健康相談	保健センター ☎575-1101	健康に関する相談 ※面接は予約制 ※電話・メール相談は随時	月～金曜日 午前8時30分～午後5時15分 ☐hoken@city.fukaya.saitama.jp	保健センター
こころの健康相談	保健センター ☎575-1101	心の健康や病気、福祉制度などの相談 予約制	11月29日(金)午前9時30分～10時30分	保健センター
ひきこもり等相談室	子ども青少年課 ☎574-6646	15～34歳までの引きこもりなどに関する相談 予約制	毎月第1・3水曜日午後1時～5時 ※祝休日の場合は翌開庁日	子ども青少年課
エイズ相談・検査	熊谷保健所 ☎523-2811	エイズなどに関する相談と血液検査 予約制	11月14日(木)、12月12日(木)午後1時30分～2時30分、11月26日(火)午前10時～11時、午後5時30分～6時30分	熊谷保健所

# 休日診療

## 眼科・耳鼻咽喉科休日診療医院

とき	休日診療医院名	問い合わせ	とき	休日診療医院名	問い合わせ
11月10日(日)	正田眼科	☎571-1198	11月24日(日)	高橋眼科医院	☎571-0318
11月10日(日)	矢部耳鼻咽喉科	☎574-3535	12月1日(日)	石川アイクリニック	☎572-6315

※変更になる場合があります。最新の情報は、市ホームページをご確認ください。  
※受診する場合は、事前に電話で確認の上お出かけください。

## 休日診療所・子ども夜間診療所(☎573-7723・国済寺319-3)

### ●休日診療所

診療日	11月 3日・4日・10日・17日・23日・24日 12月 1日・8日・15日・22日・29日・31日
診療受付時間	午前9時～11時30分、午後2時～4時30分
診療時間	午前9時～正午、午後2時～5時
診療科目	内科・小児科

### ●子ども夜間診療所

診療日	11月 2日・3日・4日・9日・10日・16日・17日・23日・24日・30日 12月 1日・7日・8日・14日・15日・21日・22日・28日・29日・31日
診療受付時間	午後7時～9時30分
診療時間	午後7時～10時
診療科目	小児科(中学生以下)

## 医療機関を受診する前に

●埼玉県医療機能情報提供システム  
場所や診療科目、時間などの条件を入力すると、県内約1万カ所の医療機関や薬局を検索することができます。  
☐「埼玉県医療機能情報提供システム」で検索

●埼玉県救急電話相談「#7119」  
大人や子どもの急な病気やけがに関して、看護師の相談員が医療機関を受診すべきかどうかなどを24時間365日ですべてアドバイスすることも、医療機関の案内をします。

電話番号 ☎#7119

相談時間 24時間365日  
☎048-824-4199(ダイヤル回線、IP電話、PHS、都県境の地域は119の番号におかけください。)

●全国版救急受診アプリ(消防庁作成アプリ「愛称「Q助」」)  
急な病気やけがをしたとき、該当する症状などを画面上で選択していくと、緊急度に応じた必要な対応として「いますぐ救急車を呼びましょう」、「できるだけ早めに医療機関を受診しましょう」、「緊急ではありませんが医療機関を受診しましょう」または「引き続き、注意して様子を見てください」という文言が表示されます。ぜひ活用ください。



▲アプリの入手はこちらから(アプリは無料)



安心して集える交流の場  
『認知症カフェ』に参加しよう！

※なごみオレンジカフェは  
11月はお休みです。

あねとすオレンジカフェ

問い合わせ  
あねとすデイサービストレーニングセンター  
(☎577 - 3483)  
とき 11月10日(日) 午前10時～正午  
ところ あねとすデイサービストレーニングセンター  
参加料 100円

オレンジカフェ東都 (入退室自由)

問い合わせ  
介護サポーターズ深谷・森田さん (☎571 - 0757)  
長寿福祉課 (☎574 - 8544)  
とき 11月14日(木) 午後1時30分～3時30分  
ところ 東都大学  
参加料 100円

むさし愛光園オレンジカフェ

問い合わせ  
むさし愛光園 (☎551 - 5511)  
とき 11月16日(土) 午前10時～正午  
ところ むさし愛光園  
参加料 無料

ふじさわ苑オレンジカフェ

問い合わせ  
ふじさわ苑 (☎571 - 1234)  
とき 11月17日(日) 午前10時～正午  
ところ デイサービスセンターふじさわ苑  
参加料 100円

エンゼルオレンジカフェ

問い合わせ  
エンゼルの丘 (☎546 - 1200)  
とき 11月21日(木) 午前10時～11時30分  
ところ つばさ保育園  
参加料 無料

カフェ・オレンジヴィラ

問い合わせ  
フラワーヴィラ (☎584 - 5550)  
とき 11月24日(日) 午前10時～午後1時  
ところ デイサービスセンターかぐや姫  
参加料 無料 (昼食を希望する場合は350円)

認知症に関しては、  
随時地域包括支援センターでご相談いただけます。



日頃の悩みや思いを、家族同士で語り合ってみませんか。

家族のつどい

問い合わせ 長寿福祉課 (☎574 - 8544)  
認知症のかたを介護している家族のかたを対象に、『家族のつどい』を開催します。  
とき 11月12日(火) 午後1時～3時  
ところ 幡羅公民館

家族の介護で悩みを持つ人たちとの交流の場  
介護者のつどい

問い合わせ  
介護サポーターズ深谷・森田さん (☎571 - 0757)  
とき 11月16日(土) 午後1時30分～4時  
ところ コープみらいプラザ深谷

みんなで受けよう  
各種健(検)診

問い合わせ  
保健センター (☎575 - 1101)

がんは早期で見つければ、約90%が治るといわれています。1年間のうち、たった約2時間の健(検)診を受けるだけで、あなたの将来が変わるかもしれません。  
申し込み 詳しくは市ホームページ(QRコードでも読み取れます)をご確認の上、深谷寄居医師会メディカルセンター予約専用電話(☎570 - 6111)へ



▲市ホームページ

誰もが安心した地域生活を送るために  
～地域共生社会の実現のために私たちができること～

問い合わせ 障害福祉課 (☎571 - 1011)

とき 12月8日(日) 午前10時～正午  
ところ 上柴公民館 大会議室  
講師 又村あおい氏 (全国手をつなぐ育成会連合会政策センター委員)  
定員 130人



食生活改善推進員と管理栄養士に学ぶ！  
健康づくりの  
美味しおテクニック講座

問い合わせ  
保健センター (☎575 - 1101)  
対象 市内在住の20歳以上のかた  
とき 11月15日(金) 午前10時～午後1時  
ところ 保健センター  
定員 先着30人  
参加料 1人400円 (食材費・保険料を含む)  
持ち物 エプロン、三角巾 (バンダナなど)  
申し込み 11月5日(火)午前9時から電話で問い合わせ先へ

『あなたの腎臓は大丈夫ですか？すてきな腎  
生を送るために、知っておいてほしいこと』  
健康ふかやミニセミナー  
～明日のために、今、聴こう～

問い合わせ 保健センター (☎575 - 1101)  
対象 市内在住のかた  
とき 11月28日(木) 午後1時30分～3時  
ところ 深谷公民館  
講師 緒方巧二氏 (緒方医院医師)  
定員 先着100人  
申し込み 11月6日(水) 午前9時から  
問い合わせ先へ



大腸がん市民公開講座

問い合わせ 中外製薬(株)川越オフィス (☎049 - 247 - 3151・✉saitama-kouza@chugai-pharm.co.jp)  
とき 11月24日(日) 午前10時30分～正午  
ところ キララ上柴 L・フォルテ ハナミズキ  
内容 大腸がんの検査・治療に関する市民向け勉強会  
講師 伊藤博氏 (深谷赤十字病院院長) ほか  
定員 先着100人  
申し込み 電話 (平日午前9時～午後5時30分) またはメールで問い合わせ先へ

体調がすぐれない…すぐ病院へ行くべき？救急車を呼んだ方がいい？  
迷ったら、まず『救急電話相談』へ

問い合わせ 保健センター (☎575 - 1101)

『救急電話相談 (#7119)』では、経験豊富な看護師が相談に応じ、すぐに受診すべきか、救急車を呼ぶべきかなどのアドバイスをを行うほか、家庭での対処方法などをお伝えします。夜間や休日にも対応していますので、急なけがや病気に対応に迷ったら、まず救急電話相談をご利用ください。

救急電話相談 (年中無休で対応)

シャープ  
# 7119

※ダイヤル回線・IP電話・PHS・都県境の地域でご利用の場合は☎048 - 824 - 4199



## 母子保健

問い合わせ 保健センター (☎575 - 1101)

指定日にお越しになれない場合、ご相談がある場合および問い合わせは、保健センターへご連絡ください。下記の各事業（マタニティ教室、マタニティごはん♡赤ちゃんごはんレッスン、離乳食レッスンを除く）の対象になるかたへは、個別に通知を発送しています。

【ところ】 深谷=保健センター おかべ=おかべ子育て支援センター 川本=川本子育て支援センター 花園=花園公民館

事業名	ところ	とき	対象者など
マタニティ教室	たまごコース	深谷 12月 4日(木)	午後1時30分～3時30分 (受け付け:午後1時20分～1時30分) おおむね妊娠中期のかた ・たまごコース:おっぱいのお手入れ方法、お産や育児について ・ひよこコース:保育実習(赤ちゃんの抱き方、お風呂の入れ方、オムツ交換など)、お父さんの妊婦体験、市の保健事業の話 参加料 無料 ※要電話予約
	ひよこコース	深谷 11月16日(土) 12月 3日(木)	午前9時30分～正午 (受け付け:午前9時20分～9時30分)
マタニティごはん♡ 赤ちゃんごはんレッスン	深谷	11月13日(木)	午前9時30分～11時30分 (受け付け:午前9時20分～9時30分) おおむね妊娠中期(16週～27週)のかた ・妊娠中の食事のポイント、離乳食スタートのお話、クッキングレッスン 参加料 無料 ※要電話予約
離乳食レッスン	深谷	11月12日(木) 12月10日(木)	午前10時～正午 (受け付け:午前9時30分～10時) おおむね3～6カ月児 ※要電話予約(1週間前までに) (託児を希望するかたは、予約時にご相談ください)
4カ月児健康診査	深谷	11月15日(金) 19日(木) 29日(金) 12月 5日(木) 10日(木)	受け付け:午後0時30分～1時30分 令和元年 6月27日～ 7月21日生まれ 令和元年 7月22日～ 8月 8日生まれ
1歳6カ月児健康診査	深谷	11月20日(木) 28日(木) 12月 6日(金)	受け付け:午後0時30分～1時30分 平成30年 4月12日～ 4月30日生まれ 平成30年 5月 1日～ 5月10日生まれ
3歳児健康診査	深谷	11月21日(木) 26日(木) 12月 3日(木)	受け付け:午後0時30分～1時30分 平成28年 4月12日～ 4月30日生まれ 平成28年 5月 1日～ 5月10日生まれ
乳幼児相談	おかべ 花園 深谷 川本	11月11日(月) 12月 2日(月) 11月18日(月) 11月22日(金) 11月25日(月)	午前10時～11時 対象 未就学児とその保護者 内容 身長・体重の測定、発育・栄養・発達・子育ての相談(希望者)
赤ちゃんサロン	深谷 花園	11月14日(木) 12月 5日(木) 12月20日(金)	午前10時～11時30分 (受け付け:午前10時～11時) 対象 おおむね4カ月未満の乳児とその保護者 内容 体重測定、発育や授乳についての育児相談、保護者同士の交流
離乳食相談	深谷	11月28日(木)	午前9時30分～11時 対象 1歳未満児とその保護者 内容 離乳食・栄養の相談 ※要電話予約

## 母子健康包括支援センター (保健センター内)

問い合わせ 母子健康包括支援センター  
(☎575 - 1101・保健センターと共通、✉boshi@city.fukaya.saitama.jp)

妊娠・出産・授乳や子育てに関する、さまざまな疑問や心配事について助産師・保健師などが相談に応じます。併設の赤ちゃんスマイルエリアには、体重計が設置してあります。ご自由にご利用ください。



## 第93回親子映画鑑賞会 『若おかみは小学生』

問い合わせ 深谷親と子のよい映画を見る会

飯塚さん (☎587 - 4475)

とき 11月16日(土) ①午前10時30分～午後0時10分、②午後1時30分～3時10分  
ところ 深谷市民文化会館  
参加費 800円

## 親子で参加できる 多言語講座・ワークショップ

問い合わせ・申し込み ヒップファミリークラブ・

清水さん (☎090 - 4022 - 9334)

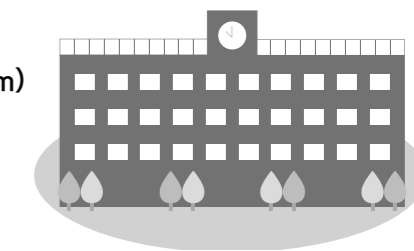
とき 講座=11月23日(土)午後2時～4時、ワークショップ=11月28日(木)午前10時～11時30分  
ところ L・フォルテ  
定員 各回先着20人

## まなび講演会 『考える楽しさ』 『フリースペースと夜間中学の経験から』

問い合わせ NPO法人まなびクラブ・リクウェイ・根岸さん

(☎080 - 4413 - 6951・✉rikuway001@gmail.com)

とき 11月24日(日)午後1時30分～3時30分  
ところ 上柴公民館 大会議室  
定員 80人  
参加費 300円(当日集金・中学生以下無料)



## 子ども向けおはなし会・映画会

問い合わせ	内容	とき	ところ	備考
深谷図書館 ☎571 - 8210	絵本『サイモンは、ねこである。』、『ねずみのすもう』、おはなし『瓜こひめこ』など	11月23日(土) 午前10時30分～	深谷公民館 2階中会議室	対象 幼児、小学校低学年 30分程度
上柴図書館 ☎571 - 5800	絵本『がちゃがちゃどんどん』、紙芝居『ねないこだあれ』、手遊び、わらべうたなど	12月12日(木) ①午前10時30分～ ②午前11時～	深谷公民館 2階中会議室	対象 0～3歳くらい ①②とも同じ内容 各20分程度
岡部図書館 ☎585 - 5968	映画『アリとキリギリス(12分)』、『チロの木おおきなあれ(25分)』	11月19日(火) 午後3時30分～	L・フォルテ チューリップ	対象 幼児、小学校低学年 30分程度
川本図書館 ☎583 - 6250	絵本『リボンのかたちのふゆのせいざオリオン』『アンガスとあひる』、『しろくまくんのながいよる』、折り紙	11月16日(土) 午前11時～	岡部公民館 児童室	対象 幼児、小学校低学年 30分程度
花園図書館 (アクロス) ☎579 - 1333	大型絵本、パネルシアター、大型紙芝居、歌	12月14日(土) 午前10時30分～	川本公民館 1階和室	対象 幼児、小学校低学年 40分程度
		12月15日(日) 午後2時～	花園図書館 (アクロス) おはなしのへや	対象 幼児、小学校低学年 40分程度

### 図書館からのお知らせ

図書資料は返却期限内にお返しく下さい。返却されない場合、新たな貸し出しおよび貸し出しの延長ができなくなり、新たな予約およびリクエストもできなくなります。

※図書館休館情報は17ページに掲載しています。





子育て支援センターは、未就学児と保護者を対象に育児相談・支援を行う施設です。  
主に育児相談や、施設を自由に利用できる広場を実施するほか、毎月、さまざまな事業を行っています。  
※事業により年齢制限がありますので、備考欄をご確認ください。記載がない場合は、未就学児と保護者です。

ところ	事業名	とき	内容	備考
深谷	ジュニア	11月11日(月)・25日(月)、12月2日(月) 午前10時～正午	小さいお子さんを持つお母さんに役立つ遊びがいっぱいです	-
	体験保育	11月12日(火)、12月3日(火) 午前10時～正午	今日は何をするのかな? すくすく交流会のびのびPoPo～室内開放～	要予約、すくすく交流会
	ジムナスティック	11月18日(月)、12月9日(月) 午前10時～正午	体育・英語あそび	深谷ビッグタートル 深谷西・藤沢・上柴共通
	年賀状制作	11月26日(火) 午前10時～正午	自分宛てのオリジナル年賀状を作ってみよう	-
深谷西	体験保育	11月14日(水)、12月5日(水) 午前10時～正午	今日は何をするのかな? すくすく交流会のびのびPoPo～室内開放～	要予約、すくすく交流会
	年賀状制作	11月28日(水) 午前10時～正午	自分宛てのオリジナル年賀状を作ってみよう	-
藤沢	七五三制作	11月13日(火) 午前10時～正午	お子さんの成長を喜びながら一緒に制作を楽しみましょう	-
	体験保育	11月27日(水) 午前10時～正午	今日は何をするのかな? すくすく交流会のびのびPoPo～室内開放～	要予約、すくすく交流会
上柴	年賀状制作	12月4日(水) 午前10時～正午	自分宛てのオリジナル年賀状を作ってみよう	-
	七五三制作	11月15日(金) 午前10時～正午	お子さんの成長を喜びながら一緒に制作を楽しみましょう	-
すみれ	給食体験(もぐもぐPoPo)	11月16日(土) 午前10時～正午	『手作り肉まん』を作ってみましょう	要予約
	体験保育	11月29日(金) 午前10時～正午	今日は何をするのかな? すくすく交流会のびのびPoPo～室内開放～	要予約、すくすく交流会
すみれ	年賀状制作	12月6日(金) 午前10時～正午	自分宛てのオリジナル年賀状を作ってみよう	-
	室内遊び	月・水・金曜日 午前8時30分～午後1時30分	気に入った絵本やおもちゃで遊びましょう	-
すみれ	リズム遊び	金曜日 午前9時30分～	園児と一緒にピアノに合わせてリズム遊びを楽しみましょう	-
	給食体験	11月13日(水)・20日(水)・27日(水)、12月4日(水) 午前11時～正午	年齢に合った給食を親子で味わいましょう	要予約、先着5組 費用負担あり
ふき	おはなし会	11月25日(月) 午前9時50分～	絵本や紙芝居の世界を親子で楽しんでみませんか?	-
	体験給食	11月13日(水)・27日(水) 午前10時～	年齢に応じた給食を体験しましょう	要予約、先着3組 費用負担あり
ふき	壁飾りを作ろう	11月14日(水) 午前10時～11時	木の実や木の葉で壁飾りを作りましょう	-
	親子リズム	11月21日(水) 午前10時～11時	親子でふれあい、楽しくリズム遊びをしましょう	-
川の子	お誕生会	11月28日(水) 午前10時～11時	11月生まれのお友達をみんなで祝いましょう	-
	おはなし教室	火・水曜日 午前9時30分～11時	豊かな心を育む絵本やお話の読み聞かせです	要予約
川の子	親子体操	金曜日 午前9時30分～11時	親子で楽しく体を動かしましょう	要予約
	保健セミナー	11月28日(水) 午前10時～11時30分	乳幼児の救急処置について学んでみませんか?	要予約、先着15組 ところ:寄居のこキッズ保育園
川の子	クリスマス制作	12月16日(月) 午前10時30分～正午	クリスマスの制作を親子で作りましょう	要予約
	なかよしサークル	火～木曜日 午前9時30分～正午	親子でいろいろな遊びを楽しみましょう 火曜日=運動遊び、水曜日=造形遊び、木曜日=季節の遊び(最終木曜日はお誕生会)	-
エンゼル	リトミック	11月12日(火)、12月10日(火) 午前11時～11時30分	専門講師による親子で楽しく音楽・リズム遊び	要予約、先着15組
	協栄スイミングで遊ぼう	11月20日(水)、12月4日(水) 午前10時～11時	プールで親子一緒に楽しく水遊びをしましょう	要予約、費用負担あり
花園工	親子でクッキング	11月21日(水) 午前10時～11時	親子で簡単手作りおやつ作り	要予約
	協栄スイミングで遊ぼう	11月18日(月) 午前10時～11時	プールで親子一緒に楽しく水遊びをしましょう	要予約、費用負担あり
花園工	英語教室	11月26日(火) 午前9時30分～10時	外国人講師による英語遊び	-
	リトミック	12月5日(水) 午前11時～11時30分	専門講師による親子で楽しく音楽・リズム遊び	要予約、先着15組

明戸	… 明戸子育て支援センター (明戸保育園内)	☎573-5115
おかべ	… おかべ子育て支援センター (みらい幼稚園おかべ内)	☎585-4101 火～土曜日 午前8時30分～午後5時
川本	… 川本子育て支援センター (川本保育園内)	☎583-2233
深谷	… 深谷保育園ハート・PoPo子育て支援センター (深谷保育園内)	☎551-6333
深谷西	… 深谷西保育園ハート・PoPo子育て支援センター (深谷西保育園内)	☎573-0005
藤沢	… 深谷藤沢保育園ハート・PoPo子育て支援センター (深谷藤沢保育園内)	☎572-1511
上柴	… 深谷上柴保育園ハート・PoPo子育て支援センター (深谷上柴保育園内)	☎578-8777
すみれ	… すみれ保育園子育て支援センター (すみれ保育園内)	☎571-2770 月・水・金曜日 午前8時30分～午後1時30分
あけぼ	… あけぼの保育園子育て支援センター (あけぼの保育園内)	☎572-0022 月～金曜日 午前9時30分～午後2時30分
エンゼル	… エンゼル子育て支援センター (エンゼル保育園内)	☎585-0462 火～木曜日 午前8時30分～午後1時30分
花園工	… 花園エンゼル子育て支援センター (花園エンゼル保育園内)	☎584-4602 月～金曜日 午前9時～午後2時
ふき	… 子育て支援ふきのとう (ふきのとう保育園内)	☎546-0066 月～金曜日、土曜日(月2回・園庭開放のみ) 午前8時30分～午後1時30分
川の子	… 川本のこキッズ保育園子育て支援センター (川本のこキッズ保育園内)	☎583-2771 火・水・金曜日 午前9時30分～午後2時30分
オアシス	… 地域子育て支援センターオアシス (花園第三保育室隣)	☎501-8523 月～金曜日 午前10時～午後4時
桜ヶ丘	… 桜ヶ丘保育園子育て支援センターさくらっこ倶楽部 (桜ヶ丘保育園内)	☎571-6941 月～金曜日 午前9時～正午、午後1時～3時
ひよこ	… 地域子育て支援センターひよこひろば (本住町2-21)	☎578-8468 火～金曜日 午前9時～午後2時

◆予約制のものは、前月10日からお申し込みできます。なお、お休みや事業を行っている時は、電話に出られない場合があります。  
◆主な事業を掲載しています。その他の事業など、詳しくは市ホームページをご覧ください。

ところ	事業名	とき	内容	備考
共通	育児相談	各支援センター開所時間内 (オアシスのみ月～金曜日午後1時～3時)	子育ての悩みを一緒に考えましょう	オアシスのみ要予約
	広場	各支援センター開所時間内	事業のない時間に、支援センターを開放しています 事業のない時間に、園庭を開放しています	詳しくはお問い合わせください 深谷・深谷西・藤沢・上柴・すみれ
明戸	わくわく教室	水曜日 午前10時30分～11時30分	ふれあい遊びや季節の制作など、親子で楽しみませんか?	12月18日(水) お誕生会
	おはなし教室	金曜日 午前10時30分～11時30分	絵本の読み聞かせで、心の育ちを応援します	川本でも開催
明戸	ベビーオイルマッサージ	12月3日(火) 午前10時～11時	無添加のオイルを使って赤ちゃんをやさしくマッサージします	要予約、先着15組 10カ月未満児と保護者
	パワフルらんど	12月12日(水) 午前10時30分～11時30分	お友達と一緒にふれあい遊びや読み聞かせが楽しめます	会場:はたらふれあい館
おかべ	わくわく教室	水曜日 午前10時30分～11時30分	ふれあい遊びや季節の制作など、親子で楽しみませんか?	12月18日(水) お誕生会
	おはなし教室	金曜日 午前10時30分～11時30分	絵本の読み聞かせで、心の育ちを応援します	-
川本	わくわくランド	12月12日(水) 午前10時30分～11時30分	お友達と一緒にふれあい遊びや読み聞かせが楽しめます	会場:豊里公民館
	わくわく教室	水曜日 午前10時30分～11時30分	ふれあい遊びや季節の制作など、親子で楽しみませんか?	12月18日(水) お誕生会
川本	親子コンサート	12月5日(水) 午前10時30分～11時30分	親子で「くまびよ隊」の生演奏にふれてみませんか?	-
	給食体験	12月10日(水) 午前11時～正午	保育園の給食を食べて、栄養士が相談にも応じます	要予約、先着7組、費用負担あり
オアシス	キラキラ広場	12月12日(水)・19日(水) 午前10時30分～11時30分	双子や三つ子のお友達と一緒に遊ばませんか?(双子、三つ子でなくてもどなたでも参加できます)	-
	おはなし会	水曜日 午前10時45分～11時	豊かな心を育む絵本やお話の読み聞かせです	-
オアシス	あそぼう会	金曜日 午前10時30分～11時	親子で楽しく制作をします	-
	身体測定	11月12日(火) 午前10時～11時	身長・体重を測ってみましょう	-
桜ヶ丘	お誕生会	11月12日(火) 午前10時45分～11時	みんなでお祝いしましょう	-
	べったんこ教室	12月4日(水)・11日(水) 午前10時30分～11時30分	クリスマス飾りを作りましょう	要予約、先着15組 1歳半以上児の親子(4日) 1歳半未満児の親子(11日)
ひよこ	おはなし教室	12月6日(金)・20日(金) 午前10時30分～11時	豊かな心を育む絵本や紙芝居の読み聞かせです	要予約、先着20組
	クリスマス会	12月18日(水) 午前10時30分～11時30分	お友達と仲良くクリスマス会を楽しみましょう	要予約、先着20組
ひよこ	お誕生会	12月25日(水) 午前10時30分～11時30分	12月生まれのお友達をみんなで祝いましょう	要予約、先着20組
	食の安心サロン	11月19日(火) 午前10時30分～11時30分	食品添加物の基礎知識、食品表示の見方についてお話を聞いてみませんか?	会場:Lフォルテ ハナミズキ 要予約、先着10組
ひよこ	親子体操	12月3日(火) 午前10時～11時	親子でたくさん体を動かしましょう	会場:Lフォルテ ハナミズキ 要予約、先着10組
	音楽で遊ぼう	12月12日(水) 午前10時～11時	音楽のリズムに合わせて親子で楽しみましょう	会場:Lフォルテ コリ 要予約
ひよこ	子育て講座	12月13日(木) 午前10時～正午	絵本の読み聞かせ、子育てについてお話を聞いてみませんか?	-

## パパ・ママにオススメ!



子育て中のパパ・ママが、子どもと楽しむための本を紹介します

### 20 ふしぎなたいこ

石井桃子 文・清水崑 絵 岩波書店



人の鼻を伸ばしたり縮めたりできるふしぎな太鼓を持つ『げんごろうさん』のお話です。ある日、その太鼓を使って自分の鼻がどこまで伸びるか試みますが…

漫画家の清水崑氏による墨絵のような絵がユーモラスでこのゆかいな日本の昔話に合っています。鼻が縮んで地面から持ち上がりあわてふためいている様子が子どもたちに大好評です。



紹介者 因藤淳子さん  
所属 深谷子どもの本の会  
『深谷子どもの本の会』は20年以上前から、市内の各小学校、中学校、図書館などで物語や昔話の語り聞かせをしています。

『おはなし会』は市内の図書館で行われています。詳しくは22ページをご覧ください。紹介した本は図書館で貸し出ししています。ぜひご利用ください。





**10月17日・東京区政会館(東京都千代田区)  
栄一翁のパネル展を都内で開催**

東京都北区との共催で、栄一翁のパネル展を開催しました。また、17日はパネル展に合わせて深谷市の物産販売やPRを行いました。



**10月18日・深谷市民文化会館  
『深谷市戦没者追悼式』を開催**

先の大戦で亡くなった戦没者を慰霊する戦没者追悼式を開催し、遺族をはじめ多くの関係者が献花に訪れました。



**8月25日・岡山市消防教育訓練センター(岡山県岡山市)  
全国消防救助技術大会で5位入賞**

全国の消防士が集まり、その救助技術を競う大会の『ロープブリッジ渡過の部』に市消防本部、坂井 佑太郎隊員が出演し、全国第5位入賞を果たしました。



**9月22日・アリオ深谷  
平和を願うパネル展に約2,000人が来場**

原爆被害や戦時中の生活を撮影した写真パネル展を開催しました。子どもから戦争を体験した世代まで幅広い世代のかたが足を止め、展示を見ました。



**10月19日・深谷赤十字病院  
深谷日赤で『親子ふれあい病院体験』**

市内の子どもたち(23組・49人)が『医療・看護体験』『災害学習』を地域の基幹となる深谷赤十字病院で実際の現場を見ながら体験しました。



**10月20日・花園文化会館アドニス  
『ふれあい人権セミナー』開催**

戦場カメラマン渡部陽一氏による講演などが行われ、カメラマンになる経緯や紛争地の医療現場の様子など体験に基づく内容に来場者は耳を傾けました。



**9月28日・上武大橋歩道  
上武大橋モニュメントをきれいに塗装**

上武大橋の旧橋の一部が、モニュメントとして深谷市側に保存されることとなり、深谷と伊勢崎の子どもたちがペンキできれいに塗りました。



**10月5日・深谷スポーツクラブ 榎挽ヶ原ラグビー場  
ラグビーでナミビア共和国と国際交流!**

ラグビーワールドカップで日本中が盛り上がる中、深谷トリニタスU15とナミビア共和国の15歳以下の選手が試合を行い、交流を深めました。



**10月20日・深谷市役所新庁舎 建設敷地内  
新庁舎建設工事市民見学会を開催**

来年夏ごろオープンを迎える市役所新庁舎の工事見学会を開催し、募集で集まった市民44人が施工業者から説明を受けながら各階を見学しました。



**10月21日・岡部公民館(普濟寺地内)  
新たな岡部公民館がオープン**

公民館・総合支所・図書館からなる複合施設が普濟寺地内にオープンしました。当日は、地域の皆さんも集まり、オープンを祝いました。



**10月7日・岡部公民館  
岡部公民館に時計が寄贈されました**

岡部ロータリークラブから、岡部公民館完成に合わせて時計を寄贈いただきました。寄贈いただいた時計は、岡部公民館敷地南側に置かれています。



**10月11日・深谷小学校  
偉大な先輩が出身小学校で講演!**

深谷市出身で深谷市親善大使の鳥羽博道氏(株)ドールコーヒー名誉会長)が母校で講演し、会長自身が大切にしている心構えなどを語りました。

広報ふかや10月号に掲載の「LIXIL観光トイレ」おもてなし清掃 誤り八本公民館 表記に誤りがありました。お詫びして訂正します。正 八本公民館



# キラリ 熱中時間

深谷市にゆかりがあり、市内外で活躍する個人や団体を紹介します。

旧上武大橋のモニュメントを制作



上武大橋を語り継ぐ会  
会長 山口 孝さん  
事務局次長 塚越喜文さん

地域のシンボルに  
新たな役割を！

平成30年、埼玉県と群馬県をつなぐ『上武大橋』が新たな橋に生まれ変わりました。これまで、両県を80年以上にわたってつないできた『旧上武大橋』はその役目を終えました。

その『旧上武大橋』が、この地域でどのような存在であったのかを後世に伝えるため、橋に新たな命を吹き込むべく奔走したのが主に八基・豊里地区の自治会長を中心とした『上武大橋を語り継ぐ会（以下『語り継ぐ会』）』の皆さんです。語り継ぐ会では、今回の旧橋の取り壊しに際し、太平洋戦争中の弾痕が残る橋の一部をモニュメントとして保存しました。旧上武大橋をモニュメントという形で後世に残せたことについて、会長の山口さんは「多

くの人が旧上武大橋に支えられてきたことを『形に、そして記憶に残そう』という思いは達成できたのではないかと感じています。」と感慨深く話します。

また、モニュメントの傍らに設置されたパネルには、上武大橋が歩んだ歴史の説明板が展示されています。語り継ぐ会のメンバーで、説明板作成に中心的に関わったという塚越さんは「今回、説明板を設置しましたが、将来、橋が形を変える時にも何らかの形で、記録として残していけるといいですね。」と語ります。

語り継ぐ会の皆さんがそれぞれの思いを持って作り上げたモニュメントは、現在の上武大橋の深谷市側で見ることができます。



▲9月28日に地元の子どもたちを招いて行われた、上武大橋モニュメントの塗装イベント。

ふっかちゃんの日常から  
深谷が見えてくる

ふっか 散歩



7 岡部公民館

10月21日にオープンしたピッカピカの岡部公民館に来たよ！ここは、公民館・総合支所・図書館といろいろな役割をする新しい施設になるんだって。お部屋が全部1階にあるからみんなが使いやすいようにできているんだ！



◀建物に入ってすぐ右側には、岡部公民館と岡部総合支所の窓口があるよ。2つの窓口は、新しい公民館になってからは、お隣さん同士になるんだねえ。入口に入ってすぐのロビーの天井も高くてすっごくきれいだったよお！



▲建物に入って正面には小さいお友達が遊べる『児童室』があるんだよ！遊具とかスクリーンがあるからいろいろな遊び方ができそうだねえ。それと、壁の色は深谷市のマークとなんとふっかちゃんの色をイメージしてるんだって！

ふっかちゃんの  
つぶやき

11月23日(勤労感謝の日)は「深谷ねぎらいの日」！ねぎらいの気持ちを込めて、大切な人にねぎを贈ろうねえ！  
Y(oOωOo)Y♪



# L・フォルテ

男女共同参画情報コーナー

ともに認め合い 支え合う 元気と笑顔で参画するまち ふかや  
個人権政策課 ☎574 - 6643

L・フォルテは、深谷市男女共同参画推進センターの愛称です。このコーナーでは、男女共同参画に関する情報を皆さんに紹介します。

## 『女性に対する暴力をなくす運動』

11月12日(火)～25日(月)

毎年、11月12日から、『女性に対する暴力撤廃国際日』である11月25日までの2週間は『女性に対する暴力をなくす運動』の期間です。

配偶者などからの暴力、性犯罪、売・買春、人身取引、セクシュアルハラスメント、ストーカー行為など、女性に対する暴力は、女性の人権を著しく侵害するものです。この運動期間をきっかけに、女性に対する暴力について考え、男女がお互いの意見を尊重し、暴力のない社会づくりを進めていきましょう。

運動期間中、キララ上柴（アリオ深谷3階）ロビーでデートDVに関するパネル展を開催します。ぜひお越しください。



▲市役所本庁舎内などには、運動期間PRのためスタンドパネルを掲示しています。

男女共同参画支援講座

在宅ワーカー育成セミナー 初級コース

問い合わせ ㈱キャリアマム ☎042 - 389 - 0220

対象 自宅にインターネット環境とパソコンがあり、3日間参加できる女性  
※使用パソコンのOSがWindowsXPまたはVistaの場合は受講できません。

とき 令和2年1月16日(木)・23日(木)・30日(木)午前10時～正午

ところ L・フォルテ ハナミズキ 定員 40人 ※託児あり

☎12月20日(金)午後5時までに問い合わせ先へ

## 心の広場

岡部中2年(現3年)  
岡部 光祐さん



いじめをなくすために

人は多様です。日本で生まれた人、アフリカで生まれた人。英語を話す人、中国語を話す人、肌の黒い人、肌の白い人。世界には、様々な特徴を持った人が存在します。人は多様で、それぞれ異なる考えを持っています。それが人間の良さでもあります。それなのに、肌の色が異なるから差別されたり、信仰している宗教が異なるから殺されたり、人と考えが異なるからいじめられたりします。

いじめは、様々な原因で始まります。人と異なる考えをもっているから、転校してきたから、どれも「ちょっとしたこと」です。その「ちょっとしたこと」からはじまるいじめで、嫌な気分になる人、不登校になる人、最悪、自殺してしまう人も生まれてきます。最近の小中学生は、全員、そのことを知っています。それなのにいじめが起きてしまう理由は、主に三つあると思います。

一つめは、いじめが楽しいと思っている人がいる

ことです。人をいじめることでストレスを発散しようとする人、いじめを見て、笑っている人がいるからだだと思います。

二つめは、いじめを報告した人を逆恨みし、その人をいじめようとする人がいることです。

三つめは、私が一番いじめの原因となると考えている、「このくらいいじめても、不登校になったり、自殺したりはしないだろう。」と、いじめについて、甘く考えている人がいることです。最近、家に帰っても、ゲームやスマートフォンと向き合って過ごしている人が多いことが大きな原因だと思います。人とコミュニケーションをとるといっても、LINEなどのSNSの使用で、人と直接会話することが減ったことにより、人とのほどよい距離のとり方や、関係の築き方、人の気持ちがわからなくなっている人が多いと思います。そのため、いじめが多発してしまうのではないかと思います。

私は、いじめをなくすために、①趣味やストレス発散法を身につける。②いじめに関わった人のその後を見守る。③人とコミュニケーションをとる。この三つを徹底することで、いじめは相当減ると思います。

いじめをなくすために、他人を理解し、受け入れる心を、一人一人が育てていく必要があると私は思います。



ガーデンシティふかや推進室[ふかや緑の王国・深谷市櫛引24-2(花植木流通センター隣)] ☎551-5551  
花を愛し、人を愛し、地域を愛するまちづくり!!

## 秋の王国フェスタ inふかや 緑の王国



### 第11回紅葉ライトアップ・あかり展



カエデ苑ライトアップ    イルミネーション    小学生が描いたあかり

※来場の際は、花植木流通センター駐車場をご利用ください。

11/15 (金) 17 (日) 【雨天中止】  
午後5時～8時

深紅に染まる紅葉と、優しさに満ちあふれた心温まる“あかり”を見に来ませんか。小学生が手作りにした行燈や、ふかや緑の王国ボランティアと『深谷えん旅』参加者が制作した中世ヨーロッパの街並みをイメージした陶芸の“あかり”などがあります。

温かい軽食販売もします!

### 第11回 秋まつり

11/23 (祝) 24 (日)  
【雨天決行】  
午前10時～午後3時

#### 秋を感じる 手作りイベントがいっぱい!

王国窯焼きピザ販売、焼いも販売、地元生産野菜・花苗販売、飲食販売、バードハウスコンテスト展示、王国オリジナルゲームや各種体験コーナーなど、いろいろなイベントを用意!

※施設内の駐車場は利用できません。臨時駐車場(花植木流通センター、JAふかや櫛引支店)をご利用ください。

両日先着100人にピオラの苗プレゼント!

ふっかちやに登場!



ものづくり体験



焼きいも販売

#### 落ち葉銀行 今年もふかや緑の王国に開設!

落ち葉銀行は、庭・公園・街路樹などで、皆さんが集めた落ち葉を腐葉土にして、2年後に返すプロジェクトです。

**対象** 市民または市内のグループ(要登録)

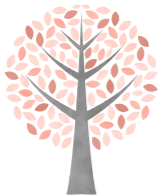
**方法** 指定袋(90ℓ袋)に落ち葉を詰めてお持ちください。2年後に落ち葉450ℓ(90ℓ×5袋)に対し腐葉土20ℓと花苗1ポットをお渡しします。

※木の枝やごみ、イチヨウの葉、スギなどの針葉樹の葉は取り除いてください。

※国・県の指導により放射能測定後のお渡しになります。

**預かり上限** 20袋まで

**持込期間** 11月18日(月)～12月27日(金)



#### 「門松作り」参加者募集!

オリジナル門松づくりに挑戦。新年を迎える庭飾りを王国ボランティアと一緒に作りませんか?

**とき** 12月14日(土)午前9時30分～

**ところ** ふかや緑の王国  
**定員** 先着20人 **参加料** 1,000円  
※時間の都合で1人1個の作成になります。

**申し込み** 11月12日(火)から電話でふかや緑の王国へ



▲昨年行われた『門松づくり』の様子

#### 秋の王国フェスタ 「あかり灯し隊」ボランティア募集!

「あかり灯し隊」はボランティアを募集します。参加者には記念の缶バッジをプレゼント! 募集は各日10人募集します。

**とき** 11月15日(金)～17日(日)午後4時～

**ところ** ふかや緑の王国  
**問い合わせ** 11月12日(火)から電話でふかや緑の王国へ



▲あかり灯し隊参加記念缶バッジ

『ガーデンシティふかや』『ふかや緑の王国』ホームページのほか、ツイッター(@garden5551)、『ふかや緑の王国』フェイスブックもご覧ください。

いいね!  
No.68

## 深谷の授産製品

授産製品とは、障害のあるかたが作っている商品です。商品の他に作業なども提供しています。どれも高品質なものばかり! このコーナーでは、その良さをたっぷり紹介します!



### ワークーズ

☎501-2242

住所: 原郷946-7



◀施設外就労がない日は、事業所内で軽作業などを行い、過ごします。



### 「施設外就労」と「施設内作業」

「ワークーズ」では、施設以外の企業や事業所などで働く「施設外就労」と施設内で作業を行う「施設内作業」を行っています。

現在、施設外就労で行っているのは、店舗やリハビリ施設の清掃業務や、商業施設で使用する玄関マットを取り扱う会社で仕分け作業などを行っています。その他にも、香草の生産をする工場でパック詰めを行うなど、その作業は多岐にわたります。また、施設内作業では食品の袋詰め作業や包装に使う紙箱作りなど、毎日さまざまな作業に取り組んでいます。

### 当たり前のことをしっかりと

ワークーズで働く皆さんが大切にしているのは、あいさつや職場の決まり事など、障害の有無に関わ



▲朝、それぞれが働く企業や事業所へ向かう様子。

◀市内にある香草を生産する工場で行っているパック詰め作業の様子。

らず、働く上では守らなければいけないルール。仕事をやり遂げることはもちろん、こうした「当たり前」を守ることを大切にしています。

この繰り返しですが、受け入れる側の企業・事業所の信頼獲得につながり、好印象で受け入れられています。

### 近隣の特別支援学校と連携

また、ワークーズは近隣の特別支援学校と連携しながら、生徒の職場体験の受け入れも行っています。職場体験では、普段の事業所と同じ雰囲気の中で働くことが可能で、あらかじめワークーズでどのような仕事をするのか試すことができるため、生徒・保護者にも評判で、卒業後そのまま事業所に入るケースも多い事業所となっています。

### 元気に、楽しく、やりがいを持って!

「元気に、楽しく、やりがいを持って!」をキャッチフレーズにしているワークーズでは、利用者が常に社会のなかで活躍していくことをコンセプトにしています。仕事を通じて、職場、友人、家庭とさまざまなコミュニケーションを生み出していきます。



ワークーズ利用者の皆さん



# 今日のごはんは明日のげんき！ ～笑顔でつくる健康なまち 深谷～

## 『和食』を見直してみませんか

11月24日は『いいにほんしょく』と読んで『和食の日』、今月は『和食月間』です。食卓に和食はどのくらい登場するのでしょうか？日本の食生活が欧米化している現状に反して、今や世界中でブームの和食は、『ユネスコ文化無形遺産』に登録されたわが国自慢の基本食です。

和食の良さとして、素材の持ち味を生かしたシンプルな味付けで、旬の食材を取り入れ季節感を演出することがあります。また、煮物や焼き物など油をあまり使わないヘルシーな料理が多く、不足しがちな魚介・野菜・海藻類も豊富に取れる栄養バランスに優れた料理ともいえます。

ただし、味付けで塩分が多くなりがちなので、だしを強めに効かせたり、酢の物や甘煮と組み合わせたりするなど、工夫して減塩しましょう。

和食は豊かな日本の風土で育まれた味わい深いものです。この機会に見直してみませんか？ジャンクフードに慣れている若い世代にも、先人の知恵を受けつぎ、深谷産食材たっぷりの『おふくろの味』を伝えていきたいものですね。



東都大学 管理栄養学部  
管理栄養学科 講師  
管理栄養士  
小板谷典子さん

人口と世帯( )内は前月比 人口 143,316人(-99人)  
男性:71,674人(-30人) 女性:71,642人(-69人)  
世帯数:59,934世帯(+14世帯)  
(令和元年10月1日現在・外国籍のかたも含みます)

発行/深谷市 編集/秘書課  
〒366-8501 埼玉県深谷市仲町1番1号  
☎048-571-1211(代表) ☎048-574-8531  
http://www.city.fukaya.saitama.jp/

### キレイ・元気を応援します!

No.65

和食の重要な要素「だし」を使った椀物です

## ヤマトイモのふわふわ団子入り野菜汁

栄養価(1人分当たり)

エネルギー 192kcal	たんぱく質 8.1g	脂質 3.1g	炭水化物 30.5g	塩分 0.8g
------------------	---------------	------------	---------------	------------



### おすすめポイント

すりおろすだけで作れる、ふわふわ食感がおいしい団子汁です。長芋では固まらないため注意!

### 材 料 (2人分)

ヤマトイモ80g、豚こま肉40g、大根90g、ニンジン30g、ゴボウ20g、カボチャ80g、ネギ40g、だし汁500ml、A【酒大さじ1、みりん大さじ1、しょうゆ大さじ1】

### 作り方

- 1 大根・ニンジンはいちょう切り、ゴボウはささがき、カボチャは薄切り、ネギは小口切りにする。
- 2 鍋に、ネギ以外の①とだし汁を入れ、中火にかける。
- 3 沸騰したら火を弱め、豚こま肉を加え、アクをとりながら煮る。
- 4 ネギを加えて、Aを入れて味を付け、再び火を強め煮立ったらすりおろしたヤマトイモをスプーンですくい鍋に落とす。
- 5 ヤマトイモが固まったら、お椀に盛り付ける。

レシピ作成協力：深谷市食生活改善推進員協議会

ふかやの野菜をプラス1皿!



野菜で TUNAGU 明日の健康!



メール配信サービス  
登録受け付け中

- 市からのお知らせ
- 災害・防災情報
- 防災行政無線情報
- 火災情報

↑QRコードを読み取り、空メールを送信してください。