

広報 ふかや



市のイメージキャラクター
「ふっかちゃん」

1月

2019年1月1日
No.157



新春対談

特集 『ふるさと納税』が持つ可能性

旧渋沢邸『中の家』で、市長と須永珠代氏(株式会社トラストバンク代表取締役)との対談が行われました

- 市・県民税の申告受け付けが始まります ⑥
- 2019年度臨時職員の登録を受け付けています ⑧
- 2019年 年頭のごあいさつ ⑨

- 市議会議員一般選挙立候補予定者説明会 ⑩
- まちフォト『深谷ねぎらいの日 スタート!!』 ⑳
- キラリ熱中時間『鬼板師 塚越久義さん』 ㉑

新春対談2019

『ふるさと納税』が持つ可能性

〈深谷市長〉

〈株式会社トラストバンク代表取締役〉

小島進 × 須永珠代

深谷市では、平成27年から『ふるさと納税』に取り組み、平成29年には寄附受け入れ額が埼玉県内で1位になりました。

深谷市の『ふるさと納税』を取り扱うふるさと納税総合サイト『ふるさとチョイス』を企画・運営する株式会社トラストバンクの須永珠代さんと小島市長が、『ふるさと納税』が持つ可能性や地域経済への効果について、語り合いました。

今回の対談は、渋沢栄一翁の生誕の地であり、平成28年から全国初の『ふるさと納税自動販売機』を設置している旧渋沢邸『中の家』で行われました。

育ててもらったふるさとに恩返ししたかった

小島市長 本日は、お忙しいところ、深谷市までお越しいただきありがとうございます。どうぞ、よろしくお願ひします。

須永社長 こちらこそ、よろしくお願ひします。

小島市長 トラストバンクでは早い段階からふるさと納税制度を扱った業務を始めていますが、こ



須永珠代
(株式会社トラストバンク代表取締役)

2012年4月にトラストバンクを設立し、同年9月にふるさと納税総合サイト『ふるさとチョイス』を立ち上げる。深谷市で全国初のふるさと納税自動販売機の設置や、電子感謝券などの取り組みを実施し、市とともに『市内観光とふるさと納税』の推進に取り組む。

の制度に注目したきっかけは何だったのでしょうか。

須永社長 『地方への恩返し』というのが一番のきっかけでした。私の出身が伊勢崎市なのですが、他の地域と同様に帰省するたびに商店街がなくなり、郊外の大型店舗に人が集まるといったような現象を目の当たりにしました。

私自身も18年間税金を使って伊勢崎市に育てていただいたのに、いざ働いて税金を納めるのは東京というのはどうなのかなと思います。何か地方に恩返しできないかと考えました。

小島市長 埼玉県北部も同じく人口減少が進み、先ほど須永社長が

おっしゃったような状況が強くみられるようになってきています。

須永社長 どうですかね。『ふるさと納税』の寄附する場所『ふるさと納税』の寄附する場所『ふるさと納税』を自分の意思で選択できるという特徴に着目しました。

小島市長 須永社長は、『ふるさと納税』の意義というのが、地方をもっと活性化するためと考えていたのですね。

須永社長 やはり、活性化するための起爆剤になれるのではないかと考えていました。

小島市長 そうですね。ふるさと納税は、自治体の財源確保の手段としても重要ですが、返礼品づくりに関わる地元産業への効果もあ

りがあると思います。

深谷市も平成29年のふるさと納税の寄附受け入れ額では、ついに県内トップになりました。

深谷市のふるさと納税の特徴は、高額な返礼品ではなく、地場産の野菜や花、お酒などメイドイン深谷の返礼品だということですね。ただ、寄附受け入れ額が増加しただけではなく、深谷の魅力発信する返礼品づくり(商品開発やPRなど)を通じて地域・事業者の活性化の部分なども手こたえを感じてきています。

須永社長 今のふるさと納税市場の成長は、事業者の皆さんが自分たちもやればできる。『と自発的に考えるきっかけになったのだと思います。』

職員も事業者も変えた『ふるさと納税』

須永社長 ふるさと納税の市場は、平成29年度は3600億円を超え、今も伸び続ける市場となりましたが、実は『ふるさとチョイス』立ち上げ当初は、『ふるさと納税』なんて広まらないよ、なんて言われたこともあるんですよ。

小島市長 そうだったんですか。

須永社長 事業を始めたころは、事業者の理解はなかなか進みませんでしたし、事務に携わる行政のかたも、制度を正確に理解しているかたは少なかつたと思います。

小島市長 確かに行政は『支出の面を意識する場面が多いですが、『利益』に関する数字に接することが少なく、職員は当初大変だったと思います。

ただ、ふるさと納税という制度では、事業者も職員も取り組みが結果として見えやすく、成功した体験がそのまま次のやる気につながっていったのではないのでしょうか。

須永社長 まさに小島市長のおっしゃる通り、『ふるさと納税』は『打つては響く』制度なんです。今まで

用語の解説

※1 『ふるさと納税』…自分の選べる自治体(ふるさと)や自分が応援したい自治体などに寄附することで、税の控除・還付が受けられる制度。寄附に対して返礼品があるものや寄附金の使い道を指定できるものもある。自治体にとっては、返礼品などを通じて地域の名産品を全国のかたに知ってもらう機会となっている。

※2 『ふるさと納税自動販売機』…深谷市のふるさと納税サイトのQRコードがついた飲料を販売する自動販売機。旧渋沢邸『中の家』などに設置されている。

※3 『6次産業化』…生産者(1次産業の農水産業)が商品価値を高めるために、加工(2次産業)や流通・販売(3次産業)などの付加価値をつけて総合的に取り組む。

※4 『ふるさと納税電子感謝券』…深谷市のふるさと納税返礼品のひとつで、ふるさと納税で寄附をしたかたに、電子ポイントを付与するもの。電子ポイントは、市内店舗でさまざまな商品やサービスと交換できる。

※5 『代理寄附』…ふるさと納税制度を利用して、多忙な被災自治体に代わり、被災していない自治体が災害支援のための寄附を受け付け、寄附証明書の発行など被災自治体の事務負担軽減を行う取り組み。



小島進 (深谷市長)

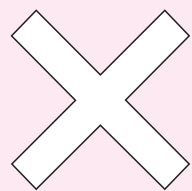


ふるさと納税制度を通じて、地域や事業者の活性化を図っていきたく考えています

ふるさと納税制度は、あくまでツールで、その目的が重要だと思います

小島 進

〈深谷市長〉



須永珠代

〈株式会社トラストバンク代表取締役〉

見えにくかった事業者の努力や工夫による変化が、寄附金という目に見える形になるんですね。
小島市長 須永社長は、こうした効果を最初から想定されていたのですか。
須永社長 ここまでとは想像していませんでした。でも、さまざまな地域で、やる気のある事業者や職員にお会いするようになった「やる気」のよくなるものが広がっていくのを感じました。
小島市長 事業者の変化についてはどのように感じていますか。
須永社長 大きな変化は二つあります。ひとつは、本来なら事業者の売り上げにしかならないものが、ふるさと納税によって地域にも寄附が入り、事業者にも売り上げが入るといって双方が得をするというところ。そしてもうひとつは、『産業構造の変化』です。
小島市長 『産業構造の変化』とはどういうことなんでしょうか。
須永社長 地方ではどうしても地域内だけで取り引きしているかたや、大手企業に卸すだけのかたが多い傾向があります。でも、その中にはこだわりを持って商品をつくっているかたも

多くいらっしゃいますよね。
小島市長 確かに、市内にも良いものを作るために、工夫やこだわりをもって頑張っているかたがたくさんいらっしゃいます。
須永社長 そうした方々が、ふるさと納税を通じて、初めて消費者と直接結ばれ、こんなに評価されるんだと気づいてくれたり、逆に、事業者さんの中には、もっと頑張らないうって思っていることもあったと思います。私は、その気づきがとても大切だと思います。
小島市長 私もそう思います。深谷市では、本格的にふるさと納税に取り組み4年になりますが、最初は事業者の皆さんの反応も薄かったように思います。しかし、結果がついてくると、「あーこれは面白い」と変化するのを感じました。
須永社長 ふるさと納税への参加をきっかけにして、事業者の皆さんがそれぞれ6次産業化に取り組もう、だとか、『新しい販路を開拓しよう』といった課題を持って、取り組み始めたということがすごく大きいことだと思います。あとは、この制度を通じて事業者さん同士の横のつながりができ

ることですよね。深谷市はその点に特に力を入れていて、素晴らしいと思います。
小島市長 ありがとうございます。おっしゃる通り、ふるさと納税は、市の収入増加だけでなく、市内の事業者への影響を残しています。以前、返礼品づくりのワークショップを開催しましたが、事業者同士で横のつながりができ、新しい商品やアイデアの卵が産まれてきているように思います。
利益を地域に還元する 仕組みづくり
須永社長 ふるさと納税は、人によっては『外貨獲得』といった言い方をしますが、地域外からお金を持って来る働きがあります。ただ、そうして地域外から入ってきたお金をしっかりと地域内にとどめ、地域内で循環をさせないと地域の衰退につながるともいわれています。
小島市長 まさに深谷市で進めている『花園インターチェンジ拠点整備事業』は、市外から市内へ人やお金の流れをつくりだすことを目的としています。
須永社長 ふるさと納税制度が、

須永社長 電子感謝券は、今はふるさと納税の『返礼品』ですが、今後はふるさと納税以外の『自治体ポイント』のような形も想定しています。
 例えば、アウトレットに来て、深谷のクイズラリーを答えれば市内の商店街で使用可能なポイントを進呈。といったように市内の経済循環を促す仕掛けも実現できるのではないのでしょうか。
小島市長 それは面白そうですね。あとは、アウトレットの開業までに、やはり深谷の商品を研ぎ澄ませて、アウトレットだけでなく市内のいろいろな所に目的を持って来てもらえるような準備をしていきたいと思います。
『ふるさと納税』による新しい支援のかたち
 対談の中では、今年度日本を襲った二つの災害、『北海道胆振東部地震』『台風21号』についても話題に上がりました。
小島市長 深谷市では今年度、『北海道胆振東部地震』『西日本を襲った『台風21号』からの復興支援のため、『代理寄附』という新しい復興支援に参加しました。

今回の支援では、トラストバンクにご協力いただき、全国でもいち早く対応することができました。ありがとうございます。
須永社長 こちらこそ、感謝しています。実は、地震直後に深谷市の担当職員さんから協力の申し出をいただいたので、被災地の状況を確認したのち、円滑に願います。
小島市長 今回の被災地支援では、直接的な人的支援だけでなく、IT技術を利用した今までのような『代理寄附』のような支援ができるようになり、この数年の間でも技術の進歩を感じています。
須永社長 『代理寄附』は、災害時の支援における距離的な制限を無くし、さまざまな支援の形を選ぶことができるようになったと思います。
小島市長 今回の取り組みを通じて、被災地支援では新たな局面に入ってきているように感じます。日本は、地震や台風が多く、同様の事態が、いつどこで起こるか分かりません。今後、こういった事態が発生した時に、新たな支援方法が活用されるよう全国に支援の輪を広げていきたいですね。



▲深谷市の『ふるさと納税』返礼品。約120品取りそろえています。
 ※深谷市民が深谷市へふるさと納税で寄附した場合、返礼品は受け取ることができませんのでご注意ください。

市・県民税の申告受け付けが始まります

問い合わせ 市民税課 (☎574-6637)

2019年1月1日現在、市内在住で、市・県民税の申告が必要な場合は、7ページの日程の通り、最寄りの申告会場で申告してください。



Q 申告が必要な人は?

2019年1月1日現在、市内在住で平成30年中に事業、給与、不動産などの所得があったかたです。

また、平成30年中に所得がなく、扶養にもなっていないかたや、市外在住の親族の扶養になっているかたでも、申告が必要な場合があります。申告書裏面の『所得がなかったかたの記入欄』に記入し、提出してください。

申告をしないと、所得状況を確認できないため、課税(所得)証明が発行できません。また、国民健康保険税の軽減措置や、児童扶養手当、幼稚園就園奨励費などの審査ができない場合があります。

Q 申告をしなくてもいい人は?

- ① 所得税の確定申告をしたかた
- ② 給与所得者で、勤務先から深谷市へ給与支払報告書が提出され、その給与所得以外に所得のないかた(前年中に、中途就職・退職したかたを除く)
- ③ 公的年金などだけで、所得控除額に変更がないかた

※給与所得・公的年金などだけでなく、扶養親族の変更、社会保険料の追加や医療費控除など所得控除を受けるかたは申告が必要です。

Q 市・県民税申告書と確定申告書が送られて来たら?

確定申告書を提出すれば、市・県民税の申告は不要です。

※確定申告書の送付について

では、熊谷税務署にお問い合わせください。

※市・県民税申告書は、前年中に市・県民税申告書を提出したかたや、事前に送付を希望したかたに送付しています(申告書は、市役所市民税課・総合支所市民生活課にあります)。

Q 市の申告会場で受け付けできない申告は?

- ① 住宅借入金等特別控除などを新たに受けようとする場合
- ② 譲渡所得(土地・建物・株・公社債など)・公社債などの償還による所得・公社債などの利子など・先物取引などに関する申告
- ③ 事業所得(農業所得を除く)に関する申告

Q 郵送でも申告できるの?

できます。1月下旬に郵送される市・県民税申告書に同封の『手引き』を参考に申告書を作成し、必要書類を同封して、市民税課に郵送してください。

Q 当日、会場に行くことができない場合は?

※添付資料(源泉徴収票、生命保険料控除証明書など)は、お返しできません。

会場で申告してください。

市・県民税申告に必要な物

- ① 市・県民税申告書(申告会場にもあります)、印鑑
- ② 所得が分かるもの
- ③ 給与収入や年金収入のあるかたは、源泉徴収票(コピーは不可)
- ④ 農業所得などのあるかたは、収支内訳書、支払調書、領収書など
- ⑤ ※収支内訳書の計算は、事前に収入と必要経費の計算をしてください。
- ⑥ 控除が分かるもの
- ⑦ 社会保険料控除など
- ⑧ 国民健康保険税、国民年金保険料、介護保険料、生命保険料、地震保険料などの支払証明書など
- ⑨ 障害者控除 障害者手帳など

・寄附金控除 都道府県、市区町村、住所地の共同募金会や日本赤十字社支部、県内に主たる事務所を有する社会福祉法人などに対する寄附金の証明書

・医療費控除(セルフメディケーション税制) 医療費明細書、医療保険者が発行する医療費通知、セルフメディケーション税制の明細書、一定の取組を行ったことを明らかにする書類

※医療費の明細書(セルフメ

ディケーション税制の明細書)は市役所市民税課・総合支所市民生活課公民館にあるほか、市ホームページからも印刷できます。事前に作成し、持参してください。

※予防接種・通常の健康診断や人間ドックは医療費控除の対象になりません。

④ 番号確認書類と身元確認書類申告時に、マイナンバーの記載と本人確認書類の提示または写しの添付が必要です。

⑤ 市内公民館での確定申告には、利用者識別番号(16桁)が必要です。番号が記載されたもの(確定申告のお知らせ)ハガキ、税務署で申告した時の申告控え、国税庁ホームページで登録した利用者識別番号の通知など(をお持ちのうえ、申告会場へお越しください)。

税務署からのお知らせ

所得税・個人消費税・贈与税の確定申告会場の開設

平成30年分の確定申告会場を次の通り開設します。

なお、期間前の相談は長時間お待ちいただく場合があります。

会場 熊谷税務署

期間 2月18日(月)～3月15日(金)(土曜日、日曜日を除く。ただし、2月24日(日)と3月3日(日)は開場しません。)

とき 午前8時30分～午後4時(提出は午後5時まで)

相談開始 午前9時～

※確定申告会場は毎年、た

いへん混雑するため、長時間お待ちいただく場合や受付を早めに締め切る場合があります。

ご自宅でも手続きができる『e-TAX』による申告や申告書の郵送による提出をご利用ください。

税理士による確定申告相談・申告書作成指導(無料)

対象 年間の収入金額が600万円以下で、次のいずれかに該当するかた

- ① 公的年金を受けている
- ② 給与所得で医療費控除を受けようとしている
- ③ 年の途中で退職・就職などにより年末調整を受けていない

期間 2月1日(金)～2月15日(金)(土曜日、祝日を除く)

問い合わせと申し込み 関東信越税理士会熊谷支部事務局長 熊谷支部事務局長 (☎521-3312) またはお近くの税理士事務所へ

2019年度 市・県民税申告受付日程

受付時間:午前9時～11時、午後1時～4時
お住まいの受付日を確認し、来場してください。
※午前、午後ともに受付開始直後はたいへん混み合います。

とき	該当地区	ところ
2月18日(月)	小前田・荒川・緑台	花園生涯学習センター 花園公民館 (小前田2345-1)
19日(火)	武蔵野・黒田・永田・北根	
20日(水)	本田・畠山・上原・菅沼・瀬山・川本 明戸・武川	川本公民館 (菅沼1009)
21日(木)	田中・長在家	
22日(金)	東方・幡羅町	
24日(日)	市内全域(平日来られないかた)	幡羅生涯学習センター 幡羅公民館 (東方1370)
25日(月)	常盤町・国済寺・東方町・国済寺 町・本田ヶ谷・上柴町東	
26日(火)	明戸地区・原郷	
27日(水)	上野台(大台・鼠・台坂・台天白)	
28日(木)	上野台(八幡台・泉台)・萱場・見晴 町・宿根・桜ヶ丘・柏合	南公民館 (宿根645-1)
3月1日(金)	上野台(小台・ビッグウイング深谷)	
3日(日)	市内全域(平日来られないかた)	
4日(月)	普濟寺・岡部・榛沢・後榛沢	岡部公民館 (山河1324-1)
5日(火)	岡・岡里・山崎・榛沢新田・沓掛・西 田・本郷・今泉・針ヶ谷・山河・櫛挽	
6日(水)	大寄地区・北阿賀野・横瀬・上手 計・下手計・大塚	
7日(木)	豊里地区・血洗島・南阿賀野・町田	
8日(金)	上柴町西・秋元町	
11日(月)	人見・櫛引・境・榎合	深谷生涯学習センター 深谷公民館 (仲町20-2)
12日(火)	大谷・折之口	
13日(水)	深谷町・栄町・緑ヶ丘・寿町・田所 町・曲田・伊勢方	
14日(木)	仲町・本住町・稲荷町・天神町・西 島・西島町	
15日(金)	深谷・田谷・東大沼・西大沼	

関東信越税理士会熊谷支部無料相談会場

対象	<ul style="list-style-type: none"> ・給与所得で医療費控除の申告をするかた ・平成30年中に退職などで年末調整を受けていないかた ・公的年金などを受給し、申告をするかた ・給与所得・雑所得・配当所得・一時所得だけのかた
とき	2月18日(月)～3月8日(金)(土・日曜日を除く) 午前9時15分～午後3時(午前11時～午後1時を除く)
ところ	L・フォルテ ハナミズキ(アリオ深谷3階・キララ上柴内)



新たに始まる制度・事業や、生活に身近な話題などをお知らせします



深谷市議会議長
新井清

市民の皆さまには、おだやかな初春をお迎えのことと心からお慶び申し上げます。また、日頃より市議会に対し、暖かいご理解とご協力を賜り深く感謝申し上げます。

さて昨今の人口減少や高齢化の進展、全国的な自然災害の発生など、現在、自治体が抱える課題は山積しております。こうした中、平成が終わり、新たな時代が誕生しようとしております。本市では、昨年『第2次深谷市総合計画』を策定し、その第一歩を踏み出しました。今後、この計画が目指す施策の実行において、さまざまな議論が展開されるものと思っております。

市議会といたしましても、時代を見据えた情勢分析に力点を置きながら、市民の皆さまが『住んでいて幸せ』といえるまちづくりの実現に向けて、これからも全力を尽くしてまいります。

市民の皆さまには、どうか相変わらぬお力添えを賜りますようお願い申し上げますとともに、本年が幸せで実り多き年となりますことをご祈念し、年頭のごあいさつといたします。

2019年頭のごあいさつ

市民の皆さま、晴れやかな新春をお迎えのこととお慶び申し上げます。

旧年中は市政運営に対し、格別のご協力を賜り深く感謝申し上げます。

さて、本年のNHK大河ドラマ『いだてん〜東京オリムピック噺〜』をご存じでしょうか。このドラマの中で、本市出身で埼玉県初のオリンピック選手『野口源三郎』が登場します。野口源三郎は、『日本スポーツ育の親』と言われ、箱根駅伝を創設した一人でもあります。今回を絶好の機会ととらえ、『深谷』を市内外へ情報発信し、まちの活性化につなげていきたいと考えております。また、新庁舎建設や花園IC拠点整備をはじめ本市の将来を見据えたまちづくりを着実に進めてまいりますので、皆さまの一層のご支援をお願い申し上げます。

2019年が皆さまにとりまして素晴らしい一年になりますよう、心から祈念申し上げます。年頭のごあいさつといたします。



深谷市長
小島進

募集職種一覧 (詳しくは市ホームページ、または教育委員会ホームページをご覧ください。)

職種	賃金(時給)	必要資格・免許など
①一般事務	940円	-
②保育士	1,100円	保育士資格
③看護師・准看護師	1,290円	看護師・准看護師免許(勤務場所:保育園)
④放課後児童支援員	1,050円 ※無資格は950円	教員免許、保育士資格、放課後児童支援員認定資格のいずれか(無資格のかたも応募可)
⑤学校用務員	960円	普通自動車運転免許
⑥学校栄養士	1,200円	栄養士免許
⑦学校アシスタント ティーチャー	1,120円	教員免許
⑧英語指導アシスタント ティーチャー	1,120円	次のいずれかを満たすかた ①英検2級相当の資格 ②小学校英語指導者資格等の指導資格 ③小・中学校、高校いずれかの教員免許
⑨幼稚園教諭 (①担任 ②副担任 ③担任補助)	①1,430円 ②1,100円 ③970円	幼稚園教諭1種または2種免許
⑩教育相談員	1,120円	次のいずれかを満たすかた ①カウンセリング講座の受講を終了 ②カウンセリング実務経験3年以上 ③教員免許
⑪特別支援補助員	970円	-
⑫スクールライフサ ポーター	1,120円	教員免許
⑬ICT支援員	1,120円	①教員免許またはこれに準ずる資格もしくは経験を有する ②コンピューターに関する知識および技能がある

問い合わせ・申し込み先

職種	担当課(電話番号・住所)
職種①	人事課(☎574-6636・☎366-8501・仲町11-1)
職種②~④	保育課(☎574-8648・☎366-8501・仲町11-1)
職種⑤⑥	教育総務課(☎574-5811・☎366-0823・本住町17-3)
職種⑦~⑬	学校教育課(☎572-9578・☎366-0823・本住町17-3)

市では、4月以降に臨時職員として勤務を希望するかたの登録を受け付けます(登録しても、勤務できない場合があります)。
申し込み 市販の履歴書または臨時職員登録用履歴書に必要事項を記入し、必要に応じて資格証のコピーを添えて各問い合わせ先へ(臨時職員登録用履歴書は、市ホームページから入手可能)

2019年度臨時職員の登録を受け付けています



ありがとうの手紙



優秀賞
中学生の部
支えてくれた両親へ

南中学校3年(現高校1年) 藤田萌々香さん

学校に行けていなかったとき、支えてくれてありがとう。

行けなかった理由は、体調不良だったけど、だんだん精神面も弱くなっていった。でも、二人が陰で不登校についての情報を集めてくれていたから、頑張ってきた。

今では、休まず学校に通えるようになった。これも二人のおかげ。

迷惑かけてごめんなさい。そして信じてくれてありがとう。



優秀賞
一般の部
お隣のおばさんへ

東方 渡邊美幸さん

この家に引っ越してきた時、私たち家族に様々なことを教えてくださったのが、お隣のおばさんでした。地域の事やごみの収集場の掃除の事まで。

とても料理上手で、夕方庭で遊んでいると、おいしそうなおいがしてきて「おいしそう」の子どもの声に、おかずのおすそ分けをしてくださいました。

そして、植木が好きで、挿し木にしてくださいました。形見となってしまった植木を、これからも大切に育てたいと思います。



**ワンデー
インターンシップ**
 問い合わせ
 人事課(☎574-6636)

市職員の仕事に興味を持っていただくために、市役所の仕事紹介や若手職員との座談会などを通して、仕事の内容について理解を深めていただきます。

対象 大学生、大学院生、短期大学生、専門学校生

とき 2月15日(金)午前10時~午後3時

ところ 市役所本庁舎大会議室

定員 20人(定員を超えた場合は抽選)

申し込み 1月15日(火)~21日(月)の間に、市ホームページの申し込みフォーム(☒)『深谷市 ワンデーインターンシップ』で検索から申し込み

市議会議員一般選挙 立候補予定者説明会

☎ 選挙管理委員会 (☎574 - 6664)
4月21日(日)に行われる市議会議員一般選挙の立候補予定者説明会を開催します。
対象 ● 立候補予定者およびその関係者
とき ● 2月13日(水)午後1時30分～
ところ ● 深谷公民館
定員 ● 1候補予定者につき、出席は2人以内

☎ 自治振興課 (☎574 - 8597)
消費生活に関する相談、苦情の処理および消費者啓発を行う相談員を募集します(書類選考・面接あり)。
対象 ● パソコン操作ができ、次の資格を持っているかた

消費生活相談員を募集します

☎ 教育総務課 (☎574 - 5811)
2019年度中に発注する学校給食用の食材について、納入を希望するかたの登録を行います。
受付期間 ● 1月21日(月)～2月22日(金)
申請書の配布・受付場所 ● 問い合わせ先または花園学校給食センター
有効期間 ● 4月1日(月)から1年間

学校給食用物資納入業者登録

市役所の連絡先

- 本庁舎 ☎366 - 8501 深谷市仲町11 - 1 ☎571 - 1211(代表)
 - 岡部総合支所 ☎369 - 0292 深谷市岡2381 - 1 ☎585 - 2211(岡部市民生活課)
 - 川本総合支所 ☎369 - 1192 深谷市田中197 ☎583 - 2781(川本市民生活課)
 - 花園総合支所 ☎369 - 1293 深谷市小前田2345 - 1 ☎584 - 1121(花園市民生活課)
- 月～金曜日 午前8時30分～午後5時15分(祝休日・年末年始を除く)
● 木曜日 市役所本庁舎1・2階の窓口業務は午後7時15分まで
(一部取り扱えない業務があります)



火災、その他災害情報の
問い合わせ
医療機関情報のご案内
● テレホンサービス
☎048 - 551 - 0119

防災行政無線
放送内容のご案内
● テレホンサービス
☎048 - 551 - 9000

募集



第10期「ふかや市民大学」 受講生募集

☎ ふかや市民大学事務局(生涯学習スポーツ振興課内) ☎572 - 958
1. syogai@city.fukayacity.jp
『ふかや市民大学』は、市民の生涯学習やボランティア活動への理解を深め、学習を通して人と人とのつながり、学習成果をまわすことに生かすことを目的としています。
対象 ● 次の要件を全て満たすかた

- 市内在住・在勤
- 深谷市に関心があり、地域に積極的に関わる意欲がある
- 2019年4月1日(月)時点で18歳以上
- とき ● 原則毎月2回・土曜日午前9時30分～正午
- 定員 ● 80人(応募者多数の場合は抽選。市内在住の新規応募者優先)
- 受講料 ● 1万円(芸術鑑賞の入場料などは別途負担)
- 【講座テーマ】
 - ① 郷土学(渋沢栄一関連施設見学)
 - ② 健康・医療(東都医療大学講座)
 - ③ 安心・安全(災害への備え)
 - ④ 現代社会(埼玉工業大学講座)
 - ⑤ 芸術(コンサート)など
- 1月4日(金)～2月28日(木)までに

● 消費者安全法第10条の3第1項に規定する『消費生活相談員資格試験に合格したかた』(登録試験機関が行う消費生活相談員資格試験の合格者)
● 『消費生活専門相談員』、『消費生活アドバイザー』、『消費生活コンサルタント』のいずれかの資格を持ち『消費生活相談員資格試験』にみなし合格をしているかた

任期 ● 4月1日(月)～2020年3月31日(火)(更新可)
定員 ● 1人
※ 勤務日、勤務時間、報酬など詳しくは問い合わせ先まで
☎ 1月31日(木)までに、『履歴書(写真添付)』と『資格を証する書類の写し』を問い合わせ先まで持参、または郵送にて提出

ローカルから発信し続ける力 『水曜どうでしょう』から学ぶ発信術と継続術

☎ 協働推進課 (☎574 - 6658)
テレビ番組『水曜どうでしょう』チーフディレクター『藤村忠寿氏』、ディレクター兼カメラマン『嬉野雅道氏』を講師に招き、『ローカルから発信し続ける力』を学ぶセミナーを開催します。
対象 ● 市内在住・在勤・在学者
とき ● 2月17日(日)午後2時～4時
ところ ● 埼玉工業大学

みんなの声BOX

Q 結婚するときや赤ちゃんが生まれたとき、記念になる戸籍の届出書はありますか？

A 市イメージキャラクター『ふっかちゃん』オリジナルデザイン婚姻届と出生届があります。



全国の市区町村に提出できますので、ぜひ、ご利用ください。
問い合わせ
市民課 (☎574 - 6640)

▲オリジナル婚姻届にデザインされている、市イメージキャラクター『ふっかちゃん』のウエディングドレス姿

直接または、電話、メールで問い合わせ先まで。もしくは応募用紙を総合支所、公民館へ

期日前投票所の投票立会人の 登録者を募集します

☎ 選挙管理委員会 (☎574 - 6664)
『選挙』に関心を持ち、より身近に感じてもらうために、期日前投票所の投票立会人の登録者を募集します。
2019年4月以降に執行される選挙では、登録者の中から選挙管理委員会が投票立会人を選任します。
対象 ● 応募資格 ● 応募時に選挙権を有しているかた

自分の思いや希望を伝える 『エンディングノート』書き方講座

☎ 長寿福祉課 (☎574 - 6645)
対象 ● 市内在住で55歳以上のかた
とき ● 1月22日(火)午後2時～
ところ ● もくせい館
定員 ● 先着30人
講師 ● 高梨文夫氏(埼玉県金融広報アドバイザー)
☎ 1月18日(金)午後5時までに問い合わせ先へ

定員 ● 300人(抽選)
☎ 1月7日(月)～31日(木)までに、ホームページ内の申し込み専用フォーム(深谷市 どうでしょう)で検索から申し込み

上柴公民館パソコン教室 『エクセル 中・上級講座』

☎ 上柴公民館 (☎572 - 9001)
対象 ● 応募資格 ● 市内在住・在勤者
エクセルの基本操作ができるかた(エクセルの入ったパソコン持参)
とき ● 2月7日(木)・8日(金)、3月7日(木)・8日(金)午前10時～正午
ところ ● 上柴公民館
内容 ● 複合参照と順位付け関数
定員 ● 20人
参加料 ● 1000円(資料代)
講師 ● ITサポーター深谷
☎ 1月24日(木)午前9時15分から参加料を添えて上柴公民館へ(受付開始時点で定員以上いる場合は抽選)

上級救命講習会

☎ 警防課 (☎571 - 0914)
対象 ● 市内または寄居町に在住・在勤・在学の18歳以上
とき ● 2月16日(土)午前8時30分～午後5時30分
ところ ● 消防本部

『ふかや防犯協力店』募集

☎ 自治振興課 (☎574 - 8597)

『ふかや防犯協力店』は、登下校時の児童生徒や、夜間一人歩きの女性が、身の危険を感じた際、助けを求める場所として、協力いただくものです。
店の営業中に子どもや女性が逃げ込んできた場合に保護し、警察や学校へ連絡していただきます。
詳しくはホームページ(☎『ふかや防犯協力店』で検索)をご覧ください。
☎ 2月28日(木)までに問い合わせ先へ

甲種防火管理(新規)講習会

☎ 予防課 (☎571 - 0913)
とき ● 2月14日(木)・15日(金)午前9時50分～午後5時
ところ ● 消防本部
定員 ● 先着100人
受講料 ● 3710円
☎ 1月9日(水)～31日(木)までに受講申込書、写真1枚(縦3cm×横2.4cm)、受講料を添えて、問い合わせ先または花園消防署へ

【消防法で定める甲種防火管理者を置かなければならない事業所など】
① 収容人員が10人以上の社会福祉施設 ② 収容人員が30人以上で延べ床面積が300㎡以上の飲食店、物販売店、診療所、旅館などの不特定多数の人が出入りする施設 ③ 収容人員が50人以上で延べ床面積が500㎡以上の共同住宅、学校、工場などの特定多数の人が出入りする施設

甲種防火管理再講習会

☎ 予防課 (☎57110913)
対象 ● 店舗や飲食店などの『特定防火対象物』のうち収容人員が300人以上の防火管理者で、資格を取得してから5年が経過するかた
とき ● 2月13日(水)午前9時〜正午
ところ ● 消防本部
定員 ● 先着50人
受講料 ● 1350円
☎ 1月9日(水)〜31日(木)までに受講申込書、写真1枚(縦3cm×横2.4cm)、受講料を添えて、問い合わせ先または花園消防署へ

**2019年度本庄看護学校
2次募集入学試験**

☎ 本庄看護学校 (☎04951231041)

とき ● 1月26日(土)午後1時30分〜(開場11時〜午後1時)
ところ ● 川本公民館
参加料 ● 300円(前売り)
出演 ● 歌声ありえる、小崎圭良子氏、香取あさ氏、ハーティウインドアンサンブル

深谷ねぎの一本焼き体験


☎ 川本サングリーンパーク (☎58315611)
炭火で焼いた深谷ねぎを丸々一本味わおう!
とき ● 1月13日(日)午前11時〜午後2時
ところ ● 川本サングリーンパーク
参加料 ● 1本100円

**手作りの昼食で皆さんを
お待ちしております! 『あったか村』**

☎ あったか村・鈴木さん (☎57213013)、☎ 囲碁クラブ・木部さん (☎57011876)
とき ● 開村日 毎週月・木曜日(1月3日(木)・14日(祝)を除く)、☎ 囲碁クラブ 1月11日(金)・25日(金)午前10時〜午後3時
定員 ● 開村日 先着20〜25人程度、☎ 囲碁クラブ 先着10人程度
参加料 ● 開村日 利用者800円・ボランティア500円(食事代を含む)、☎ 囲碁クラブ 200円

受験資格 ● 中学校卒業以上(病院で働いていないかたも受験可)
受験日 ● 2月17日(日)
☎ 詳しくはホームページまたは、電話で問い合わせ先へ

自衛官などを随時募集

☎ 自衛隊埼玉地方協力本部熊谷地域事務所 (☎52214855)
自衛官などを募集しています。詳しくは自衛官募集ホームページ(☎)をご覧になるか、以下のQRコードから直接サイトにアクセスしてください。


まなび講座

『パスルで楽しんで脳を鍛えよう!』
☎ NPO法人まなびクラブ・リクウエイ・根岸さん (☎08014413169511・☎tikug951negain@gmail.com)
対象 ● 小学校3年生以上
とき ● 1月27日(日)午前9時30分〜11時30分
ところ ● 上柴公民館
定員 ● 先着10人
参加料 ● 300円(当日集金)
☎ 1月20日(日)までに電話かメールで問い合わせ先へ

☎ 前日までに、開村日は鈴木さん、☎ 囲碁クラブは木部さんへ

中山道深谷宿本舗

☎ 『長谷川・藤作陶展』
☎ 中山道深谷宿本舗 (☎57510088)
自然な灰を使った釉薬で焼いた陶器約250点を展示します。

とき ● 1月16日(水)〜28日(月)午前10時〜午後6時(月〜金曜日)、午前10時〜午後5時(土・日曜日)
※16日(水)のみ正午から、最終日は午後3時まで

**看護学校の教員に
関心があるかたへの説明会**

☎ 県医療人材課 (☎048183013543)
現職の看護教員が、看護学校の現状や教員への道のり、魅力を伝えます。
とき ● 1月26日(土)午後1時〜4時
ところ ● 県看護協会研修センター(さいたま市西区西大宮3-13)

第13回 沢栄一翁生誕祭

☎ 生誕祭実行委員会 吉岡さん (☎090324019087)
とき ● 2月9日(土)午後2時〜(受付11時〜午後1時30分)
ところ ● 沢栄一記念館多目的室

イベント

沢栄一九郎没後150周年
記念講演と説経節公演
☎ 沢栄一記念館 (☎58711100)
とき ● 1月17日(木)午後1時30分〜(開場11時)
ところ ● 川本公民館
定員 ● 400人
講師 ● 講演 桑原功一氏(沢栄史料館副館長)、説経節公演 三代目若松若太夫氏

**『アツモ防災スタンプラリー』
inアリオ深谷**

☎ 総務防災課 (☎57416635)
クイズやゲームを体験しながら、分かりやすく防災について学ぶスタンプラリーを開催します。
参加者には、抽選で防災グッズをプレゼントします。
とき ● 2月2日(土)・3日(日)午前11時〜午後4時
ところ ● アリオ深谷1階センターコート

**もくせい館天体観望会
〜冬の星座を見る〜**

☎ もくせい館 (☎58317733)
とき ● 1月19日(土)午後6時30分〜

定員 ● 先着200人
参加料 ● 300円(当日集金)
講演者 ● 石坂典子氏(石坂産業(株)代表取締役社長)
☎ 1月7日(月)から沢栄一記念館(☎58711100)へ

深谷ねぎまつり

☎ 深谷ねぎまつり実行委員会 (☎info@negimatsuri.com)
ねぎの薫りに包まれた深谷の冬のおいしいまつりです。
とき ● 1月27日(日)午前10時〜午後3時
ところ ● 瀧宮神社

県警音楽隊ポリスコンサート

☎ 深谷市民文化会館 (☎57318765)
とき ● 1月27日(日)午後1時〜
ところ ● 深谷市民文化会館大ホール

スポーツ・レクリエーション

新春卓球大会
☎ 市卓球連盟・福島さん (☎0901470811393)
とき ● 2月3日(日)午前9時〜
ところ ● 深谷ビッグタートル

(雨天・曇天の場合は26日(土))
ところ ● もくせい館天体観望会
☎ 当日会場で受け付けます(小・中学生は保護者同伴)。
※冷えますので、寒さへの備え(特に足元)をしてください。

**NHK大河ドラマ『いだてん』
全国巡回展**

☎ NHKさいたま放送局 (☎048183312041)
深谷市出身で『日本のスポーツ振興の立役者』野口源三郎も登場する大河ドラマ『いだてん』。その魅力とドラマが描く時代を写真などで紹介し、衣装や小道具も展示します。
とき ● 2月5日(火)〜11日(祝)午前10時〜午後5時
ところ ● 深谷市民ギャラリー1・2

**市特別支援教育児童生徒作品展
『夢・きらめきアート展』**

☎ 教育研究所 (☎57219456)
とき ● 1月19日(土)〜21日(月)午前9時30分〜午後4時30分(21日(月)は午前11時30分まで)
ところ ● 深谷市民文化会館展示室

☆きらめき☆歌声コンサート

☎ 生涯学習スポーツ振興課 (☎57219581)

参加料 ● 1人1500円(保険料を含む)
☎ 1月13日(日)〜25日(金)までに深谷ビッグタートル(☎57213000)へ

十二支守り本尊参りウォーク

☎ 市歩け歩け協会・福島さん (☎57117495)
対象 ● オープン
※小学生以下は保護者同伴

深谷市中小企業退職金共済掛金等補助制度

☎ 商工振興課 (☎577-3409)
小規模企業者の育成と従業員の生活安定を図ることを目的として、事業者が負担している従業員退職金共済掛金の一部を市で補助します。
対象 次の要件を全て満たす事業所 ① 常時雇用する従業員がフルタイムのパートを含め20人(商業・サービス業は5人)以下 ② 中小企業退職金共済制度または特定退職金共済制度退職金共済契約をしている ③ 市内に工場・店舗・事務所などを有し1年以上の事業実績があり、かつ市税を完納している
補助交付期間 通算36カ月
補助額 年間掛金総額の20%以内(1人につき月上限2,000円)
☎ 1月9日(水)〜31日(木)までに問い合わせ先へ

とき●2月9日(土)受付11時前9時
集合場所●寄居町役場前広場
参加料●300円(当日集金、保険料を含む)
※弁当、雨具、健康保険証をお持ちください。

冬季市民グラウンド・ゴルフ大会

問 市グラウンド・ゴルフ協会・小嶋さん
(090-3638-5859)
対象●市内在住・在勤者、協会会員
とき●2月11日(祝)受付11時前8時
(小雨決行)、予備日12月15日(金)
ところ●岡部中央グラウンド
参加料●500円(保険料を含む)
持ち物●クラブ、ボール、マーカー、雨具

甲 1月20日(日)までに参加料を添えて
深谷ビッグタートル(572-3000)へ

**深谷ビッグタートル
フィットネス教室(1~3月)**

問 深谷ビッグタートル(572-3000)
ヨガやピラティスなどさまざまな教室で学んでみませんか。詳しくは深谷ビッグタートルホームページをご覧ください。
対象●18歳以上
定員・参加料●各講座先着30人

ところ●L・フォルテ ハナミズキ
内容●相続、遺言、登記、債務整理、成年後見、不動産の名義変更など
予約受付電話番号●048-838-7472

お知らせ

**新小・中学校1年生対象
入学通知の送付**

問 学校教育課(572-9578)
1月中旬に、新小・中学校1年生(1月1日現在、深谷市に住民票のあるかた)に入学通知を送付します。届かない場合は、ご連絡ください。
なお、身体的理由や教育的配慮など特別な事情がある場合は、指定学

祝!! 100歳



坂田 デンさん(連沼)11月10日生

福島 貴由さん(田中)11月7日生

※ご希望により、写真掲載はありません

1回400円(保険料を含む)
※トレーニング室利用時間内に参加するかたは無料。回数券の利用可



くらしの情報

JR深谷駅大規模改修に伴うエレベーター改修

問 都市計画課(574-6654)
JR深谷駅の大規模改修に合わせ、JR深谷駅のエレベーターを改修します。
改修期間●北口エレベーター11月4日(金)~2月3日(日)、南口エレベーター12月4日(月)~3月6日(水)

**ひとり親などの家庭が対象
『自立支援教育訓練給付金』**

問 こども青少年課(574-6646)
職業能力開発のための講座受講料の一部を助成します。
対象講座●雇用保険制度における教育訓練給付の指定教育訓練講座
支給額●受講料の6割相当額(上限20万円。6割相当額が1万2000円以下の場合不支給)

校の変更の申請ができます。変更を希望する場合は、1月31日(木)までに申立書に必要書類を添えて問い合わせ先へ申請してください(入学通知を持参)。

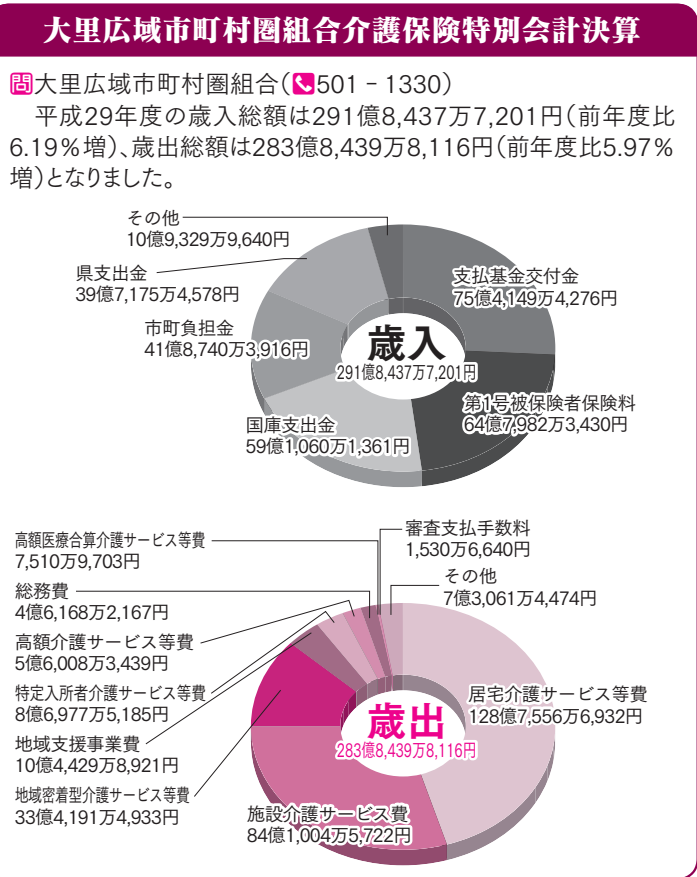
**交通遺児などを対象に
保護金を給付しています**

問 県防犯・交通安全課(048-830-2958)
対象●平成12年4月2日以降に生まれた子どもで、交通事故(陸海空全ての交通機関の運行により生じた事故)で親が死亡したかた、または重い障害を負った保護者に養育されているかた

給付額●1人につき年額10万円
申請書●道路管理課、障害福祉課、市内認可保育所、各学校で配布
提出期限●1月31日(木)

**『空き家』は所有者・管理者が適正
管理しましょう!!**

問 自治振興課(574-8597)
空き家対策を円滑に推進するため、『深谷市空き家等対策の推進に関する条例』を制定しました。
条例では、『空家法』の内容に加えて、緊急措置や審議会の設置など市独自の規定を定めています。空き家の所有者・管理者は市ホームページをご覧ください。適正な管理をお



甲 問い合わせ先へ(受給要件の審査のため、必ず事前にご相談ください)。
※児童扶養手当に準じた所得制限があります。

**東方町地内を指定
『ゾーン30』による交通規制!**

問 深谷警察署交通課(575-0110)
『ゾーン30』は、生活道路における交通安全対策で、一定の範囲内(ゾーン)の生活道路での事故を防止するため、ゾーン内の道路を一律30キロに速度規制します。

願います。

**県収入証紙は市役所窓口で購入
しましょう!!**

問 会計課(574-6659)
県収入証紙は、問い合わせ先のほか総合支所市民生活課で販売しています。証紙販売の事務手数料は市の財源となります。県収入証紙を購入する際は、市役所窓口をご利用ください。

**大学などの入学融資利子の
一部を補助**

問 教育総務課(574-5811)
市では、大学などへの入学に要する資金として日本政策金融公庫の教育資金一般貸付を受けたかたに対し、その返済利子の一部を助成します。
利子補給対象額および補給率
学生1人につき200万円以内の融資とし、平成30年1月から12月までの期間に、月賦償還方式により返済した年金利の2%以内
対象・応募資格●次の要件を全て満たすかた

●学校教育法に規定する大学、短期大学および専修学校(専門課程)に在学し、現在日本政策金融公庫と入学資金の融資契約をしているかた、またはその親族
●市内に引き続き1年以上住所を有

問 埼玉青年司法書士協議会(048-80-25-1271)
とき●1月27日(日)午前10時~午後4時
相談電話番号●0120-052-088

出張法律相談会

問 埼玉司法書士会(048-863-7861)
とき●1月17日(木)午後1時30分~4時30分

する
●市税を滞納していない

甲 1月4日(金)~2月28日(木)
※詳しくは市ホームページをご覧ください。

**住民基本台帳の一部写しの
閲覧状況**

問 市民課(574-6640)
閲覧期間●平成29年11月1日~平成30年10月31日
閲覧団体●①住民基本台帳法第11条第1項に基づく請求による閲覧②第1項第1号に基づく請求による閲覧③住民基本台帳法第11条の2第1項第2号に基づく請求による閲覧④0団体

※閲覧内容は市ホームページをご覧ください。

**介護保険要介護認定者の『障害者
控除対象者認定書』を送付します**

問 長寿福祉課(574-8544)
1月下旬に、平成30年12月31日の時点で65歳以上の要介護3~5のかたに認定書を郵送します。
所得税、市・県民税の申告の際に、障害者控除対象者認定書をお持ちいただくことで、本人またはそのかたを扶養している親族のかたが障害者控除の適用を受けられます。

酒蔵の映画館 深谷シネマ 1月の上映スケジュール 通常料金 1,100円 障がい者 900円 問NPO法人市民シアター・エフ(☎551-4592)【火曜日定休】

1月 4日(金) 5日(土) 6日(日) 7日(月) 8日(火)・休館 9日(水) 10日(木) 11日(金) 12日(土) 13日(日) 14日(月) 15日(火)・休館 16日(水) 17日(木) 18日(金) 19日(土) 20日(日) 21日(月) 22日(火)・休館 23日(水) 24日(木) 25日(金) 26日(土) 27日(日) 28日(月) 29日(火)・休館 30日(水) 31日(木) 2月 1日(金) 2日(土)	ペンギン・ハイウェイ 午前9時30分～ 【日本/1時間58分】	泣き虫しよったんの奇跡 正午～ 午後8時～ 【日本/2時間7分】	異色の脱サラ棋士・瀬川晶司の自伝的小説を、松田龍平を主演に迎えて映画化。将棋一筋だった主人公が、1度は挫折しながら再び夢に挑む	バーバリ 王の凱旋 <完全版> 午後2時30分～ 【インド/2時間47分/字幕】	縄文にハマる人々 午後5時40分～ 【日本/1時間43分/ドキュメンタリー】
	泣き虫しよったんの奇跡 午前10時～ 【日本/2時間7分】	若おかみは小学生! 午後1時30分～ 午後5時40分～ 【日本/1時間34分】	交通事故で両親を亡くし温泉旅館を営む祖母に引き取られた少女が、若おかみの修業に奮闘する児童文学シリーズをアニメ映画化	禁じられた遊び 午後3時40分～ 【フランス/1時間26分/字幕】	愛しのアイリーン 午後8時～ 【日本/2時間17分】
	沖縄スパイ戦史 午前10時～ 【日本/1時間54分/ドキュメンタリー】	散り椿 午後0時30分～ 午後5時40分～ 【日本/1時間52分】	おたけ 岡田准一が主演を務め、『剣岳 点の記』の木村大作監督と組んだ時代劇。誰にも恥じない生き方を貫こうとする実直な武士たちの姿を描く	愛しのアイリーン 午後2時50分～ 【日本/2時間17分】	若おかみは小学生! 午後8時～ 【日本/1時間34分】
	散り椿 午前10時～ 【日本/1時間52分】	沖縄スパイ戦史 午後0時50分～ 【日本/1時間54分/ドキュメンタリー】	1987.ある闘いの真実 午後3時20分～ 【韓国/2時間9分/字幕】	顔たち、ところどころ 午後6時～ 【フランス/1時間29分/ドキュメンタリー/字幕】	きみの鳥はうたえる 午後8時～ 【日本/1時間46分】

上映情報は全て予定です。予告なしに変更する場合がありますのでご了承ください。

図書館休館日 (深谷・岡部・川本・花園図書館共通)

【1月】1日(祝)・2日(水)・3日(木)・7日(月)・11日(金)・15日(火)・21日(月)・28日(月)
【2月】4日(月)・8日(金)・12日(火)・18日(月)・25日(月)

深谷グリーンパーク・パティオ (☎574 - 5000) 火曜日休館・1月7日(月)までは休まず営業

■営業時間：午前10時～午後9時 (最終入場は午後8時15分) ※25mプールのみ午前9時～午後9時
■入場料：一般=1,000円、小・中学生=500円
■土・日曜日、祝休日は、JR深谷駅南口から無料シャトルバスを運行します。詳しくはホームページ、またはお問い合わせください。
■市民限定2割引券を配布 (市役所本庁舎・総合支所・公民館)。市民限定2割引カードを発行 (パティオ)
■2月1日(金)～28日(木)は定期メンテナンスのため全館休館します。

イベント名	とき・内容	備考
二層に分かれるカラフルなハーバリウム作り教室	①1月18日(金)午前10時～11時30分 ②1月19日(土)午前10時～11時30分 新春にぴったりなカラフルなハーバリウム。好きな色で二層に分かれるハーバリウムを作ります。	対象/小学校5年生以上 ところ/フラワーホスピタル 定員/各回12人 参加料/1,500円 講師/長江剛氏(日比谷花壇) ☎1月4日(金)から直接または電話でパティオへ
JOY BEAT	画面上の『バーチャルインストラクター』の動きに合わせてエクササイズ!老若男女問わず楽しめるプログラムが盛りだくさんです。	プールサイドトレーニングコーナーに設置 詳しくはパティオまで
パティオ的婚活 パティコン1月開催	1月26日(土) 今年こそ実りある1年に!人生を一緒に歩んでくれるかたを見つけませんか?	詳しくはパティオまで ☎直接または電話でパティオへ
1月無料園芸相談	専門相談員の相談は、1月5日(土)午前10時～午後4時	花き振興担当職員の相談は、随時受け付け ところ/フラワーホスピタル

井戸を使用しているかたへ
問 県北部環境管理事務所 (☎523-2800)、環境衛生課 (☎585-2215)
県で実施した井戸水の水質調査で、今回、市内の一部の井戸で環境基準(10mg/ℓ以下)を超える『硝酸性窒素および亜硝酸性窒素』が検出(14mg/ℓ)されました。
一般的に今回検出された物質は環境基準を超えても、長期間摂取しない限り、健康上の問題に結び付きませんが、飲用には適しません。
井戸水を飲用する場合には、水質検査を行い安全を確認の上、ご利用ください。

国民年金からのお知らせ
『20歳になったら国民年金』
問 熊谷年金事務所 (☎522-5012)・保険年金課 (☎574-6641)
日本国内に住む20歳以上60歳未満の全てのかたは、国民年金に加入することが義務付けられています。
20歳になって、学生・自営業者・フリーターなど(無職のかたも含む)、第1号被保険者となるかたは、住所地の市区町村役場で加入の手続きが必要で、また、厚生年金や共済組合加入者(第2号被保険者)に扶養

されている配偶者(第3号被保険者)のかたが20歳になったときは、第2号被保険者の勤務先を経由して加入手続きを行います(第2号被保険者が20歳になったときは、加入手続きは不要です)。
■納付が困難な時は手続きを!
平成30年度国民年金保険料は1万6340円です。
学生や経済的に保険料の納付が困難な場合は、『学生納付特例』や『納付猶予』など、保険料の支払いを猶予する制度がありますので、加入手続きと併せて申請してください。
この申請を行わないまま、国民年金保険料が未納となっていると、年金(老齢年金や障害年金など)が受け取れないこともありますので、必ず手続きを行ってください。
■老齢年金受給者の皆さんへ
老齢または退職を支給事由とする厚生年金・国民年金などの公的年金を受け取られているかたには、1年間に支払われた年金の金額や源泉徴収された所得税額などをお知らせする『公的年金等の源泉徴収票』が1月中旬下旬に日本年金機構から送付されます。
この源泉徴収票は、確定申告や、源泉徴収の還付を受ける際に添付する必要がありますので、大切に保管

してください。
※遺族年金・障害年金受給者には、源泉徴収票は送付されません。
※源泉徴収票の再交付は、熊谷年金事務所または『ねんきんダイヤル』(☎0570-05-1165)へ
4月から『働き方改革関連法』が施行されます
問 埼玉働き方改革推進支援センター (☎048-729-4420)
『働き方改革関連法』は、多様な働き方を選択できる社会の実現に向けて、長時間労働の是正、年次有給休暇の取得促進、正規雇用と非正規雇用の間の不合理な待遇差の禁止などの措置を講じます。詳しくは、埼玉労働局ホームページの『働き方改革』のコーナーからご覧ください。
また、働き方改革の推進に向けた各種相談については問い合わせ先へ。
中小企業の『先端設備導入』を支援します!
問 商工振興課 (☎577-3409)
市では、『生産性向上特別措置法』に基づき、市内に事業所がある中小



1月31日(木)は 国民健康保険税 7期の納期限です。
口座振替にしているかたは、振替日となりますので、前日までに残高をご確認ください。
問 収税課 (☎574-6639)
企業者が労働生産性を年平均3%以上向上させるために策定する先端設備等導入計画を審査し、本市の導入促進基本計画に合致する場合に認定を行います。
認定を受けた中小企業者には次の優遇措置があります。
■税制支援：設備投資した償却資産のうち、一定の要件を満たしたものにについては、当初3年間固定資産税が免除されます。
■金融支援：民間金融機関の融資に対する信用保証に関する支援
■予算措置：国の『ものづくり補助金』などが優先採択されます。
※認定が受けられる中小企業者の要件、またその他優遇措置を受けられる要件につきましては市もしくは関東経済産業局のホームページをご覧ください。その他、相談や詳細については問い合わせ先へ。

各種無料相談

※相談日が祝休日・年末年始に当たる場合は、お休みになることがありますので、事前にご確認ください。

名称	問い合わせ	内容	とき	ところ
家庭児童相談室	こども青少年課 ☎571-1408	子どもに関する心配や悩み事の相談	月～金曜日 午前9時～午後5時	こども青少年課 家庭児童相談室
虐待防止ホットライン	こども青少年課 ☎574-3000	虐待が疑われる子どもを見つけた場合は、ご連絡ください	月～金曜日 午前8時30分～午後5時15分	こども青少年課
子どもスマイルネット	子どもスマイルネット ☎048-822-7007	子ども(原則18歳未満)に関する悩み電話相談	毎日(祝日、年末年始を除く) 午前10時30分～午後6時	浦和合同庁舎別館
行政相談	自治振興課 ☎574-8597	行政に関する苦情など	毎月第2・3木曜日 午後1時30分～4時	市役所西別館 会議室
法律相談	自治振興課 ☎574-8597	相続、離婚、金銭貸借、商取引などの法律に関する相談 予約制	毎月火曜日、第1・4・5木曜日 午後1時30分～4時30分 ※予約は自治振興課へ	市役所西別館 会議室
市民相談	自治振興課 ☎574-8597	市民生活に関する相談	月・水・金曜日 午前9時30分～正午、午後1時～4時30分 ※受け付けは午後4時まで	市役所北別館 市民相談室
消費生活相談	消費生活センター ☎571-2805	商品契約に関する苦情など	月・水～金曜日 午前10時～正午、午後1時～4時	市役所西別館 消費生活センター
不動産相談	自治振興課 ☎574-8597	土地や建物の売買、賃貸など、不動産に関する相談 予約制	毎月第1火曜日 午前9時～正午 ※予約は自治振興課へ	市役所西別館 会議室
交通事故相談	交通事故相談所 ☎048-830-2963	交通事故に関する相談	月～金曜日 午前9時～正午、午後1時～5時 ※受け付けは午後4時30分まで	県庁第2庁舎 交通事故相談所
教育相談	教育研究所 ☎572-9456	子どもの発達障害や、不登校・いじめ・非行など、学校生活上の不応や悩みについての相談	月～金曜日 午前9時～正午、午後1時～4時30分 ※メールは24時間受け付け ☐e-net@city.fukaya.saitama.jp	教育研究所
よろず人権相談	人権政策課 ☎574-6643	生活全般で感じた人権上の困り事や悩みなどの相談 ※事前予約可	1月10日(木)・25日(金)、2月12日(火) 午前9時～正午	市役所西別館 会議室
女性の悩み相談室	人権政策課 ☎574-6643	仕事・家庭・夫婦の悩みなどの相談 予約制	水曜日 午前10時～正午、午後1時～3時	L・フォルテ ミーティングルーム2
内職・就職・求人相談	内職・就職相談室 ☎573-1171	内職の仕事紹介、内職求人の受け付け、就職相談 予約制	月・木曜日 午前10時～正午、午後1時～3時	L・フォルテ ミーティングルーム1
ふるさとハローワーク	ふるさとハローワーク ☎551-2501	求人情報提供、職業相談・紹介 ※雇用保険など一部業務はハローワーク熊谷のみ取り扱い	月～金曜日 午前10時～午後5時	キララ上柴 ふるさとハローワーク
深谷若者サポートステーション	深谷若者サポートステーション ☎577-4727	15～39歳までの無業者の就労に関する支援 予約制	月～金曜日、第4土曜日 午前9時～午後5時	若者サポートステーション(西島4丁目2-61ウエストビル2階)
労働相談	県労働相談センター ☎048-830-4522	賃金・退職金や労働時間などの労働条件や、労務管理上の問題などの相談	電話相談:午前9時～午後4時30分 来所相談:午前9時～午後4時	県庁第2庁舎1階
障害福祉相談	市障害者基幹相談支援センターうらら ☎551-8777	年齢問わず障害・難病に関する困りごとや悩みなどの相談 ※事前予約可	月～土曜日 (祝休日・年末年始を除く) 午前9時～午後6時	市障害者基幹相談支援センターうらら(人見2000)
生活困窮相談	自立相談支援機関 ☎568-5014	経済的に困窮しているかたの生活や仕事に関する困りごとの相談	月～金曜日 (祝休日・年末年始を除く) 午前8時30分～午後5時15分	生活福祉課
健康相談	保健センター ☎575-1101	健康に関する相談 ※面接は予約制 ※電話相談は随時	月～金曜日 (祝休日・年末年始を除く) 午前8時30分～午後5時15分	保健センター
こころの健康相談	保健センター ☎575-1101	心の健康や病気、福祉制度などの相談 予約制	1月22日(火)午後2時～3時	保健センター
ひきこもり等相談室	こども青少年課 ☎574-6646	15～34歳までの引きこもりなどに関する相談	毎月第1・3水曜日午後1時～5時 ※祝休日の場合は翌開庁日	こども青少年課
エイズ相談・検査	熊谷保健所 ☎523-2811	エイズなどに関する相談と血液検査 予約制	1月10日(木) 午後1時30分～2時30分、1月22日(火) 午前10時～11時、午後5時30分～6時30分	熊谷保健所

休日診療

眼科・耳鼻咽喉科休日診療医院

とき	休日診療医院名	問い合わせ	とき	休日診療医院名	問い合わせ
1月13日(日)	高橋眼科医院	☎571-0318	2月 3日(日)	石川アイクリニック	☎572-6315
1月20日(日)	石川医院	☎571-0038	2月 3日(日)	しばさき耳鼻咽喉科	☎570-0033
1月27日(日)	清水眼科医院	☎581-0378			

※変更になる場合があります。最新の情報は、市ホームページをご確認ください。
※受診する場合は、事前に電話で確認の上お出かけください。

休日診療所・こども夜間診療所(☎573-7723・国済寺319-3)

●休日診療所

診療日	1月 1日・2日・3日・6日・13日・14日・20日・27日 2月 3日・10日・11日・17日・24日
診療受付時間	午前9時～11時30分、午後2時～4時30分
診療時間	午前9時～正午、午後2時～5時
診療科目	内科・小児科

●こども夜間診療所

診療日	1月 1日・2日・3日・5日・6日・12日・13日・14日・19日・20日・26日・27日 2月 2日・3日・9日・10日・11日・16日・17日・23日・24日
診療受付時間	午後7時～9時30分
診療時間	午後7時～10時
診療科目	小児科(中学生以下)

医療機関を受診する前に

●埼玉県救急電話相談「#7119」
大人や子どもの急な病気やけがに関して、看護師の相談員が医療機関を受診すべきかどうかなどを24時間365日でアドバイスするとともに、医療機関の案内をします。

電話番号 ☎#7119

☎048-824-4199(ダイヤル回線、IP電話、PHS)

※従来と同様に、次の番号からもかけられます。

●大人の救急電話相談 ☎#7000

●小児救急電話相談 ☎#8000

☎048-833-7911

相談時間 24時間365日

●全国版救急受診アプリ(消防庁作成アプリ「愛称「Q助」」)
急な病気やけがをしたとき、該当する症状などを画面上で選択していくと、緊急度に応じた必要な対応として「いますぐ救急車を呼びましょう」、「できるだけ早くに医療機関を受診しましょう」、「緊急ではありませんが医療機関を受診しましょう」または「引き続き、注意して様子を見てください」という文言が表示されます。ぜひ活用ください。



▲アプリの入手はこちらから(アプリは無料)

安心して集える交流の場

『認知症カフェ』に参加しよう！

※なごみオレンジカフェは
1月はお休みです。

オレンジカフェ東都

問い合わせ

介護サポーターズ深谷・森田さん (☎571 - 0757)
長寿福祉課 (☎574 - 8544)

とき 1月10日(木) 午後1時30分～3時30分

ところ 東都医療大学

参加料 100円

※認知症のかたとその介護者を主に対象

あねとすオレンジカフェ

問い合わせ

あねとすデイサービストレーニングセンター
(☎577 - 3483)

とき 1月13日(日) 午前10時～正午

ところ あねとすデイサービストレーニングセンター

参加料 100円

エンゼルオレンジカフェ

問い合わせ

エンゼルの丘 (☎546 - 1200)

とき 1月17日(木) 午前10時～11時30分

ところ つばさ保育園

参加料 無料

むさし愛光園オレンジカフェ

問い合わせ

むさし愛光園 (☎551 - 5511)

とき 1月19日(土) 午前10時～正午

ところ むさし愛光園

参加料 無料

ふじさわ苑オレンジカフェ

問い合わせ

ふじさわ苑 (☎574 - 1237)

とき 1月20日(日) 午前10時～正午

ところ デイサービスセンターふじさわ苑

参加料 100円

カフェ・オレンジヴィラ

問い合わせ

フラワーヴィラ (☎584 - 5550)

とき 1月27日(日) 午前10時～午後1時

ところ デイサービスセンターかぐや姫

参加料 無料(昼食を希望する
かたは350円)



おむつ使用確認書でも受けられます！

おむつ代の医療費控除

問い合わせ 大里広域市町村圏組合 (☎501 - 1330)、長寿福祉課 (☎574 - 8544)

要介護認定を受けておむつを使用している場合、医師が発行する『おむつ使用証明書』のほか、大里広域市町村圏組合が発行する『おむつ使用確認書』でも、確定申告で医療費控除が受けられます。

対象 次の要件を全て満たすかた

①平成30年中に要介護認定有効期間がある ②要介護認定のための主治医意見書で、寝たきり状態にあり、尿失禁の発生の可能性が確認できる ③おむつ代の医療費控除を受けるのが、2年目以降である(初めての
かたは、医師が発行するおむつ使用証明書が必要)

日頃の悩みや思いを語り合ってみませんか。

認知症家族のつどい

問い合わせ 長寿福祉課 (☎574 - 8544)

認知症のかたを介護している
家族を対象に、『家族のつどい』
を開催します。

とき 1月22日(火)午後1時～3時

ところ 深谷公民館



家族の介護で悩みを持つ人たちとの交流の場

介護者のつどい

問い合わせ

介護サポーターズ深谷・森田さん (☎571 - 0757)

とき・ところ ①1月16日(水) 午後1時30分～3
時30分・いこいの家(ショートステイだんらん隣) 参加
料100円 ②1月19日(土) 午後1時30分～4時・
コープみらいプラザ深谷

受診もれはありませんか？

各種健(検)診

問い合わせ

保健センター (☎575 - 1101)

がんは早期に見つければ、約90%が治るとい
われています。たった約2時間の健(検)診を受
けるだけで、早期発見につながり、あなたの将
来が変わるかもしれません。

申し込み 詳しくは市ホー
ムページ(QRコードでも読
み取れます)をご確認の上、
深谷寄居医師会メディカル
センター予約専用電話(☎
570 - 6111)へ。



深谷市地域医療講演会

ご利用ください『かかりつけ薬剤師』

～上手なお薬との付き合い方～

問い合わせ 保健センター (☎575 - 1101・
☎574 - 6668)

とき 2月13日(水) 午後1時30分～3時

ところ 上柴公民館 大会議室

定員 先着100人

講師 山本雄一氏(中央薬局薬局長・薬剤師)

申し込み 1月7日(月)午前9時から電話またはファク
スで問い合わせ先へ

大里地域自立支援協議会主催講演会

『心の病を持つかたへの理解と関わり』

～誰もが住みやすい地域づくりのために私たちができることは何か?～

問い合わせ 障害福祉課 (☎571 - 1011)

とき 2月20日(水) 午後2時～4時30分(受付=午後1時30分～)

ところ 立正大学熊谷キャンパス ゲートプラザ101教室

定員 250人

講師 巽新吾氏(西熊谷病院 副院長)・鴻巣泰治氏(精神保健福祉士)

誰もが暮らしやすい街に

『ふかや障害福祉フェア』

問い合わせ・申し込み 深谷市障害者基幹相談支援セ
ンターうらら (☎551 - 8777)

『障害への理解』のため講演やパネルディスカッション、
遊び方教室や授産製品の販売会、福祉相談などを開催します。

とき 1月20日(日) 午前10時～午後4時

ところ キララ上柴

内容

- 基調講演 午前10時～正午
『障害をもつわが子のために将来に向けて今
からできること』
講師 綿祐二氏(日本福祉大学教授) 定員 150人(資
料代300円)
- 子どもに関する講演 午後1時30分～3時
『子どもとの良質な関わりを目指して』
講師 川岸恵子氏(NPO法人あかり代表理事) 定員 100人
- しごとに関する意見交換会 午後1時～4時
『はたらくということ』について、映像を見ながら語り合おう!
- みんなでパネルディスカッション 午後1時～4時
テーマ『障害が重くても地域で暮らせるよ』



▲綿祐二氏

お酒の健康講座

『節酒とアルコール 依存について』

問い合わせ

保健センター(☎575 - 1101)

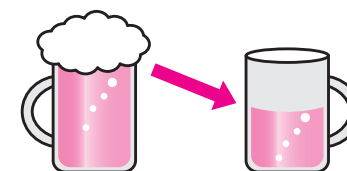
とき 1月16日(水)午後2時～4時

ところ 寄居町保健福祉総合センター
『ユウネス』2階会議室(寄居町保田原
301)

定員 先着60人

講師 上妻英正氏(不動ヶ丘病院 医師)

申し込み 寄居町健康福祉課(☎581
- 8500)、熊谷保健所精神保健担当(☎
523 - 2811)



母子保健

問い合わせ 保健センター (☎575 - 1101)

指定日にお越しになれない場合、ご相談がある場合および問い合わせは、保健センターへご連絡ください。下記の各事業（マタニティ教室、マタニティごはん♡赤ちゃんごはんレッスン、離乳食レッスンを除く）の対象になるかたへは、個別に通知を発送しています。

【ところ】深谷=保健センター おかべ=おかべ子育て支援センター 川本=川本子育て支援センター 花園=花園公民館

事業名	ところ	とき	対象者など
マタニティ教室	たまごコース	深谷 2月 8日(金)	午前9時30分～正午 (受け付け:午前9時20分～9時30分) おおむね妊娠中期(16週～27週)のかた ・たまごコース:おっぱいのお手入れ方法、お産や育児について ・ひよこコース:保育実習(赤ちゃんの抱き方、お風呂の入れ方、オムツ交換など)、お父さんの妊婦体験、市の保健事業の話 参加費:無料 ※要電話予約
	ひよこコース	深谷 1月12日(出)	午前9時30分～正午 (受け付け:午前9時20分～9時30分)
マタニティごはん♡ 赤ちゃんごはんレッスン	深谷	1月24日(休)	午前9時30分～正午 (受け付け:午前9時20分～9時30分) おおむね妊娠中期(16週～27週)のかた ・妊娠中の食事のポイント、離乳食スタートのお話、クッキングレッスン 参加費:無料 ※要電話予約
離乳食レッスン	深谷	1月 8日(火) 2月19日(火)	午前10時～正午 (受け付け:午前9時30分～10時) おおむね3～6カ月児 ※要電話予約(1週間前までに) (託児を希望するかたは、予約時にご相談ください)
4カ月児健康診査	深谷	1月16日(火) 22日(火) 30日(火)	受け付け:午後0時30分～1時30分 平成30年 8月30日～ 9月18日生まれ
		2月 7日(休)	平成30年 9月19日～ 9月26日生まれ
1歳6カ月児健康診査	深谷	1月10日(休) 23日(火) 31日(休)	受け付け:午後0時30分～1時30分 平成29年 6月 1日～ 6月30日生まれ
		2月 6日(火)	平成29年 7月 1日～ 7月10日生まれ
3歳児健康診査	深谷	1月11日(金) 17日(休) 29日(火)	受け付け:午後0時30分～1時30分 平成27年 6月 1日～ 6月30日生まれ
		2月 5日(火)	平成27年 7月 1日～ 7月10日生まれ
乳幼児相談	深谷	1月15日(火)	午前10時～11時 対象 未就学児とその保護者 内容 身長・体重の測定、発育・栄養・発達・子育ての相談(希望者)
	花園	1月21日(月)	
	川本	1月28日(月)	
赤ちゃん相談	深谷	1月10日(休) 23日(火)	午前10時～11時20分 対象 おおむね4カ月未満の乳児とその保護者 内容 体重測定、発育や授乳についての育児相談 ※要電話予約
		2月 6日(火)	
離乳食相談	深谷	1月22日(火)	午前10時～11時30分 対象 1歳未満児とその保護者 内容 離乳食・栄養の相談 ※要電話予約

母子健康包括支援センター (保健センター内)

問い合わせ 母子健康包括支援センター (☎575 - 1101・保健センターと共通)

妊娠・出産・授乳や子育てに関する、さまざまな疑問や心配事について助産師・保健師などが相談に応じます。併設の赤ちゃんスマイルエリアには、体重計が設置してあります。ご自由にご利用ください。



深谷市ファミリーサポートセンターの会員募集

問い合わせ 深谷市ファミリーサポートセンター (緊急サポートセンター埼玉内☎048 - 297 - 2903)

ファミリーサポートセンターとは、子育てを手助けしてほしい人と子育てを応援したい人が会員となり、育児に関する相互援助活動をするシステムです。希望者は入会説明会へ参加してください。

【入会説明会(要予約)】

とき 1月15日(火)午後1時～4時30分

ところ 市役所本庁舎西別館303会議室

東都医療大学公開講座 『子どもの育ちを理解する』

～子育て困難・育児不安に対応して～

問い合わせ 東都医療大学 (☎574 - 2500)

とき 2月23日(出)午後1時30分～3時

ところ 東都医療大学2号館講堂

定員 200人(当日受付可)

講師 加部一彦氏(埼玉医科大学総合医療センター 総合周産期母子医療センター 副センター長)

申し込み 詳しくは、問い合わせ先のホームページをご覧ください。

※予約フォームより申し込みができます。

子育てハッピー県営住宅 入居者募集

問い合わせ 埼玉県住宅供給公社 (☎048 - 829 - 2875・☎330 - 8516さいたま市浦和区仲町3 - 12 - 10)

若い子育て世帯を支援するため、県営住宅に専用枠を設け、入居者を募集します。

対象 夫婦ともに39歳以下の世帯(子どもの有無は問いません) ※収入などの各種条件があります。

募集案内 問い合わせ先のほか、建築住宅課、市役所本庁舎総合案内、各総合支所市民生活課、キララ上柴行政サービスセンターで配布

申し込み 1月21日(月)(消印有効)までに郵送で申込書を問い合わせ先へ

【おわびと訂正】広報ふかや12月号の22ページに掲載しました『正月の文化体験活動』の問い合わせの住所に誤りがありました。正しくは『上柴町東5 - 18 - 1』です。おわびして訂正いたします。

子ども向けおはなし会・映画会

問い合わせ	内容	とき	ところ	備考
深谷図書館 ☎571 - 8210	絵本『ゆきゆきゆき』『ゆきのひ』、おはなし『だめといわれてひっこむな』など	1月26日(出) 午前10時30分～	深谷図書館 3階展示室	対象 幼児、小学校低学年 30分程度
	絵本『おふろだ、おふろだ!』、『もけらもけら』、紙芝居『はいはいあーん』、手遊び、わらべうたなど	2月14日(休) ①午前10時30分～ ②午前11時～	深谷図書館 3階展示室	対象 0～3歳くらい ①②とも同じ内容 各20分程度
岡部図書館 ☎585 - 5968	映画『福は内! 鬼は外!』(11分)、『注文の多い料理店』(23分)	1月19日(出) 午前11時～	岡部公民館 1階大会議室	対象 幼児、小学校低学年 35分程度
川本図書館 ☎583 - 6250	絵本『しんせつなともだち』ほか、折り紙など	2月 9日(出) 午前10時30分～	川本公民館 1階和室	対象 幼児、小学校低学年 40分程度
花園図書館(アクロス) ☎579 - 1333	1部:絵本と映画 2部:絵本、手品、手遊びなど	2月 2日(出) 午後2時～	花園図書館(アクロス) おはなしのへや	対象 幼児、小学校低学年 1・2部各30分程度
人権政策課 ☎574 - 6643	絵本・紙芝居など	1月15日(火) 午後3時30分～4時	L・フォルテ チューリップ	対象 幼児、小学校低学年

※図書館休館情報は17ページに掲載しています。



子育て支援センターは、未就学児と保護者を対象に育児相談・支援を行う施設です。
主に育児相談や、施設を自由に利用できる広場を実施するほか、毎月、さまざまな事業を行っています。
※事業により年齢制限がありますので、備考欄をご確認ください。
記載がない場合は、未就学児と保護者です。

ところ	事業名	とき	内容	備考
桃2ナ	給食体験	1月10日(休) 正午～午後1時	保育園の給食をみんなで楽しく食べましょう	要予約、先着5組
	親子フラダンス	1月16日(休) 午前11時～正午	親子で楽しくダンスをしましょう	会場: フォルテコリ 要予約、先着10組
	ベビーヨガ	1月17日(休) 午前10時～11時	親子でふれあいながらヨガを楽しみましょう	会場: フォルテコリ 要予約、先着10組
	子育て講座	1月25日(金) 午前10時～正午	絵本の読み聞かせ、子育てについてお話を聞いてみませんか?	-
深谷	ジムナスティック	1月21日(月) 午前10時～正午	深谷ビッグタートルサブアリーナで体育・英語遊び	深谷西・藤沢・上柴共通
深谷西	体験保育	1月17日(休)・15日(火)・29日(火)・31日(休) 午前10時～正午	今日は何をするのかな?すくすく交流会 のびのびPoPo ～室内解放～	要予約(すくすく交流会)
	節分制作	1月24日(休) 午前10時～正午	鬼のお面を作ろう。みんなで元気に『鬼はそと!』	-
	ジュニア	1月28日(月)・2月4日(月) 午前10時～正午	小さいお子さんを持つお母さんに役立つ遊びがいっぱいです	-
藤沢	お正月遊び	1月16日(休) 午前10時～正午	日本のお正月遊びを楽しみましょう	-
	体験保育	1月23日(休) 午前10時～正午	今日は何をするのかな?すくすく交流会 のびのびPoPo ～室内解放～	要予約(すくすく交流会)
	給食体験(もぐもぐPoPo)	1月26日(出)・2月9日(出) 午前10時～正午	1月26日=深谷の郷土料理『煮ぼうとう』 2月9日=レバーのカレー揚げ、ほうれん草のじゃこ和え	要予約
	節分制作	1月30日(休) 午前10時～正午	鬼のお面を作ろう。みんなで元気に『鬼はそと!』	-
上柴	体験保育	1月11日(金)・25日(金) 午前10時～正午	今日は何をするのかな?すくすく交流会 のびのびPoPo ～室内開放～	要予約(すくすく交流会)
	お正月遊び	1月18日(金) 午前10時～正午	日本のお正月遊びを楽しみましょう	-
	節分制作	1月22日(火)・2月1日(金) 午前10時～正午	鬼のお面を作ろう。みんなで元気に『鬼はそと!』	-
すみれ	室内遊び	月・水・金曜日 午前8時30分～午後1時30分	ピアノのリズムに合わせて遊んだり、気に入った絵本やおもちゃで遊んだりしましょう	-
	園庭解放	月・水・金曜日 午前9時～正午	お天気の良い日は親子で砂・泥遊びを楽しみましょう	-
	給食体験	1月16日(休)・23日(休)・2月1日(金)・6日(休) 午前11時～正午	年齢に合った給食を親子で味わいましょう	要予約、先着5組、費用負担あり
	節分体験	2月1日(金) 午前9時30分～	親子で一緒に豆まきを楽しみましょう	-
ふき	給食体験	1月9日(火)・23日(火) 午前9時30分～11時	年齢に応じた給食を食べましょう	要予約、先着3組、費用負担あり
	『凧(たこ)』制作	1月17日(休) 午前10時～11時	お正月にたこをつくって、みんなでたこ揚げをしましょう	-
	お誕生会	1月24日(休) 午前10時～11時	1月生まれのお友達をみんなでお祝いしましょう	-
	節分遊び	1月31日(休) 午前10時～11時	鬼のお面を作って豆まきをして遊びましょう	-
桜ヶ丘	べったんこ教室	2月6日(休)・13日(休) 午前10時30分～11時30分	雪だるまの制作をしましょう	6日=1歳半以上児親子 13日=1歳半未満児親子 要予約、各先着15組
	おはなし教室	2月8日(金)・15日(金) 午前10時30分～11時	豊かな心を育む絵本や紙芝居の読み聞かせです	要予約、先着20組
	給食体験	2月20日(休) 午前11時15分～正午	保育園の給食を食べてみませんか?	要予約、先着10人、1歳以上児親子 費用負担あり
	お誕生会	2月27日(休) 午前10時30分～11時30分	2月生まれのお友達をみんなでお祝いしましょう	要予約、先着20組
川のこ	おはなし教室	火・水曜日 午前9時30分～11時	豊かな心を育む絵本やおはなしの読み聞かせです	要予約
	親子体操	金曜日 午前9時30分～11時	親子で楽しく体を動かしましょう	要予約
	豆まき大会	1月22日(火) 午前10時30分～正午	親子で心の中にある鬼を退治しましょう!	要予約
	お店屋さんごっこ	2月15日(金) 午前10時30分～正午	お買い物体験をしましょう!	要予約

明戸	… 明戸子育て支援センター (明戸保育園内)	☎573-5115
おかべ	… おかべ子育て支援センター (みらい幼稚園おかべ内)	☎585-4101 火～土曜日 午前8時30分～午後5時
川本	… 川本子育て支援センター (川本保育園内)	☎583-2233
深谷	… 深谷保育園ハート・PoPo子育て支援センター (深谷保育園内)	☎551-6333
深谷西	… 深谷西保育園ハート・PoPo子育て支援センター (深谷西保育園内)	☎573-0005
藤沢	… 深谷藤沢保育園ハート・PoPo子育て支援センター (深谷藤沢保育園内)	☎572-1511 月～土曜日 午前8時30分～午後5時
上柴	… 深谷上柴保育園ハート・PoPo子育て支援センター (深谷上柴保育園内)	☎578-8777
すみれ	… すみれ保育園子育て支援センター (すみれ保育園内)	☎571-2770 月・水・金曜日 午前8時30分～午後1時30分
あけぼ	… あけぼの保育園子育て支援センター (あけぼの保育園内)	☎572-0022 月～金曜日 午前9時30分～午後2時30分
エンゼル	… エンゼルス子育て支援センター (エンゼル保育園内)	☎585-0462 火～木曜日 午前8時30分～午後1時30分
花園工	… 花園エンゼルス子育て支援センター (花園エンゼル保育園内)	☎584-4602 月～金曜日 午前9時～午後2時
ふき	… 子育て支援ふきのとう (ふきのとう保育園内)	☎546-0066 月～金曜日、土曜日(月2回・園庭開放のみ) 午前8時30分～午後1時30分
川のこ	… 川本のこキッズ保育園子育て支援センター (川本のこキッズ保育園内)	☎583-2771 火・水・金曜日 午前9時30分～午後2時30分
オアシス	… 地域子育て支援センターオアシス (花園第三保育室隣)	☎501-8523 月～金曜日 午前10時～午後4時
桜ヶ丘	… 桜ヶ丘保育園子育て支援センターさくらっこ倶楽部 (桜ヶ丘保育園内)	☎571-6941 月～金曜日 午前9時～正午、午後1時～3時
桃2ナ	… 桃園第2ナサリースクールもも2ひろば (桃園第2ナサリースクール内)	☎575-1177 火～金曜日 午前9時～午後2時

◆予約制のものは、前月10日からお申し込みできます。なお、お休みや事業を行っている時は、電話に出られない場合があります。
◆主な事業を掲載しています。その他の事業など、詳しくは市ホームページをご覧ください。

ところ	事業名	とき	内容	備考
共通	育児相談	各支援センター開所時間内 (オアシスのみ月～金曜日午後1時～3時)	子育ての悩みを一緒に考えましょう	オアシスのみ要予約
	広場	各支援センター開所時間内 各支援センター開所時間内	事業のない時間に、支援センターを開放しています 事業のない時間に、園庭を開放しています	詳しくはお問い合わせください 深谷・深谷西・藤沢・上柴・すみれ
明戸	わくわく教室	水曜日 午前10時30分～11時30分	ふれあい遊びや季節の制作など、子育てのヒントを見つけませんか?	2月27日(休)お誕生会
	おはなし教室	金曜日 午前10時30分～11時30分	絵本や紙芝居の読み聞かせで、心の育ちを応援します	-
	親子エクササイズ	2月2日(出) 午前10時30分～11時30分	ヨガでゆったりと癒やしのひとときを過ごしませんか?	要予約、先着15組、1歳以上児と保護者
おかべ	パワフルらんど	2月21日(休) 午前10時30分～11時30分	お友達と一緒にふれあい遊びや読み聞かせを楽しみましょう	会場: たらふれあい館
	わくわく教室	水曜日 午前10時30分～11時30分	ふれあい遊びや季節の制作など、子育てのヒントを見つけませんか?	2月27日(休)お誕生会
	おはなし教室	金曜日 午前10時30分～11時30分	絵本や紙芝居の読み聞かせで、心の育ちを応援します	-
川本	わくわくランド	2月21日(休) 午前10時30分～11時30分	お友達と一緒にふれあい遊びや読み聞かせを楽しみましょう	会場: 豊里公民館
	ベビーオイルマッサージ	2月26日(火) 午前10時30分～11時30分	無添加のオイルを使って赤ちゃんを優しくマッサージします	要予約、先着15組、10カ月未満児と保護者
	おはなし会	水曜日 午前10時30分～11時30分	ふれあい遊びや季節の制作など、子育てのヒントを見つけませんか?	2月27日(休)お誕生会
オアシス	おはなし教室	金曜日 午前10時30分～11時30分	絵本や紙芝居の読み聞かせで、心の育ちを応援します	-
	給食体験	2月5日(火) 午前11時～正午	保育園の給食を食べて、栄養士が相談にも応じます	要予約、先着7組 費用負担あり
	キラキラ広場	2月7日(休)・21日(休) 午前10時30分～11時30分	双子や三つ子のお友達と一緒に遊ばませんか?(どなたでも参加できます)	-
エンゼル	おはなし会	水曜日 午前10時45分～11時	豊かな心を育む絵本やお話の読み聞かせです	-
	あそぼう会	金曜日 午前10時30分～11時	親子で楽しく制作をします	-
	身体測定	1月21日(月) 午前10時～11時	身長・体重を測ってみましょう	-
花園工	お誕生会	1月21日(月) 午前10時45分～11時	みんなでお祝いしましょう	-
	なかよしサークル	火～木曜日 午前9時30分～正午	親子でいろいろな遊びを楽しみましょう 火曜日=運動遊び、水曜日=造形遊び、木曜日=季節の遊び(最終木曜日はお誕生会)	-
	リトミック	1月15日(火) 午前11時～11時30分	専門講師による音楽、リズム遊びを親子で楽しめます	要予約、先着15組
	給食体験	1月16日(休)・2月5日(火) 正午～午後0時40分	エンゼル保育園の給食を食べてみませんか?	要予約、先着2組
花園工	英語教室	1月22日(火)・29日(火)・2月5日(火) 午前11時30分～正午	外国人講師による英語遊び	花園工でも同日開催(午前9時30分～10時)
	協栄スイミングで遊ぼう	1月23日(休) 午前10時～11時	専門のプールで親子一緒に楽しく遊びます	要予約、費用負担あり
	赤ちゃん広場	1月16日(休) 午前9時～正午	10時30分～ふれあい遊びを行います	0、1歳児対象
	協栄スイミングで遊ぼう	1月21日(月) 午前10時～11時	専門のプールで親子一緒に楽しく遊びます	要予約、費用負担あり
	リトミック	2月7日(休) 午前11時～11時30分	専門講師による音楽、リズム遊びを親子で楽しめます	要予約、先着15組

パパ・ママにオススメ!



子育て中のパパ・ママが、子どもと楽しむための本を紹介します

10 おやすみ、ぼく

アンドリュー・ダッド(文) エマ・クエイ(絵) 落合恵子(訳) クレヨンハウス



ここがイチオシ!

この絵本は、訳者の落合さんが市内で講演をした時に購入しました。絵も大きく、きれいな色づかいが気に入っています。
この本は題名の通り、子どもを寝かす時の読み聞かせに適しています。
内容も腕や足など体の部分を触りながら覚えられ、自分の体に感謝の気持ちを持てるようになるのではないのでしょうか。



紹介者 小松交さん
所属『おはなしボランティアひよこ岡部館』
岡部図書館で、幼児・小学校低学年を対象とした、絵本の読み聞かせや手遊びなどを行っています。

まちの話題を写真でお届け！

まちフォト



11月24日・ふかや緑の王国 遊んで・買って・味わって『秋まつり』

恒例のふかや緑の王国の秋まつりでは、王国ボランティア手作りのおもちゃやクリスマスリース販売など、王国ならではの催しで盛り上がりました。



11月30日・JR深谷駅ステーションガーデン JR深谷駅前がきらびやかに！

恒例のJR深谷駅前のイルミネーション点灯が始まりました。約2万球のイルミネーションは駅前を1月8日まで彩ります。



12月3日・希望が岡公園 産学協働のイルミネーション点灯！

今年で9回目になる埼玉工業大学とふかや市商工会青年部の協働企画。学生手作りのイルミネーションが公園を華やかに彩りました。



11月29日・豊里公民館 落語を身近に楽しく聴くひととき

『落語で楽GO!とよさと落語』と題して落語に触れるイベントが豊里公民館で行われ、落語家の軽快な語り口が満員の会場を沸かせました。



12月1日・尾俣橋 (内ヶ島地内) 『尾俣橋』が開通！完成記念式典

県道伊勢崎深谷線に架かる『尾俣橋』の完成を祝して記念式典のほか、大寄地区内に住む三世夫婦の皆さんによる『渡り初め』が行われました。



12月4日・豊里小学校 友好都市小学校『自然の恵み』交換

友好都市の南魚沼市の児童と豊里小学校の児童が、それぞれの特産品である『コシヒカリ』と『深谷ねぎ』の交換や学校農園の野菜収穫をして交流を深めました。



▲ねぎ束販売と併せて、ねぎ料理レシピを提案(ヤオコー深谷上野台店)

▶『カフェ花見』(仲町地内)では、店頭看板を出して『深谷ねぎらいの日』を積極的にPR！



◀カフェ花見の『深谷ねぎ入り具だくさんスープ』



▲『花園ショッピングセンター食品館ハーズ』では、あえて泥付きのネギをラッピング

『深谷ねぎらいの日』PRのため、東京都内で記者発表会やねぎ束配布イベントを開催し、テレビ番組などでも取り上げられ、11月23日には県外からも人が訪れました。



◀(写真右から)タレントの関根麻里さん・関根勤さん、小島市長が、記者発表会で『深谷ねぎらいの日』をPRしました。

11月23日・市内スーパーマーケットほか ネギで“ねぎ”らう深谷発の新習慣！ 『深谷ねぎらいの日』スタート！！

『深谷ねぎらいの日』は、11月23日の勤労感謝の日に、大切な人へ(ねぎ)らいの気持ちを込めて『深谷ねぎ』を贈ることで、労いの気持ちを形に表す日として、2018年から始まりました。

当日は、『深谷ねぎらいの日』に賛同した市内外の約40店舗が、ネギ料理やきれいにラッピングした『ねぎ束』を販売し、『深谷ねぎらいの日』を盛り上げました。



▲『とんかつ&ハンバーグたくとみ』(小前地内)では、深谷ねぎらいの日のために考案した新メニュー『深谷ねぎの丸ごと1本揚げ』がお目見え



▲イトーヨーカドーアリオ深谷店では、アリオ店内の花屋『第1フローリスト』が制作した『ねぎ束アレンジ』が飾られ、ラッピングしたねぎ束はすぐに売り切れに！

▶「深谷らしさがあって、友人への贈りものにぴったり！」と言って、ねぎ束を購入した女性



キラリ 熱中時間

深谷市にゆかりがあり、市内外で活躍する個人や団体を紹介します。

『鬼瓦』で埼玉県伝統工芸士に認定



鬼板師
つかごしひさよし
塚越久義さん

磨きをかけ
魂を込める鬼瓦

四角い粘土からさまざまな表情の『鬼』を描き出す。七ツ梅酒造跡に構える鬼瓦工房『鬼義』の塚越さんは、関東でも数少なくなった鬼瓦職人です。鬼瓦職人は、『鬼板師』とも呼ばれ、瓦に鬼や植物・水などをモチーフにした伝統的な図柄を描き出します。塚越さんのつくる鬼瓦は丁寧に『磨き』をかけ、美しさと強度を兼ねたものになっています。

前職があり、もともと瓦とは全くの無縁であったという塚越さん。「全く知らなかったからこそ、この世界に飛び込むことができたんだと思います。」と話すように現在、鬼板師は危機的な状況に置かれています。鬼瓦や昔ながらの瓦の需要は落ち込み、伝

統的な建築物でさえも、大量生産される安価な瓦との競争が起きています。「寺社仏閣が多く、瓦需要が多い本拠地ともいえる京都ですら鬼板師がいなくなっています。」と厳しい表情で語ります。

こうした厳しい中でも深谷で工房を開き8年が経過しました。平成30年11月には、これまでの活動が認められ県から『埼玉県伝統工芸士』の認定を受けました。埼玉県伝統工芸士とは高度な技術・技法を持つかたに授与される称号で制度開始から26年間で220人が認定を受けています。

今までの着実な取り組みが評価された塚越さんは、今日も静かに土と向き合います。

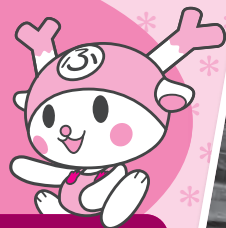


▲上田埼玉県知事に鬼瓦の説明をする塚越さん(写真右)。

ふっかちゃんの日常から
深谷が見えてくる

ふっか 散歩

埼玉県農林公園 Part2



ここは、農林公園の中にある『木材文化館』だよ！埼玉県でとれた木材を使って建てられた『木材』をテーマにした建物で、展示とか木工教室とかをしているよ。平成30年6月には、リニューアルして『木育ひろば』ができたんだってえ。



▲『木育ひろば』に来たよ。室内に入ると木のやさしい香りがして、とても心地いいねえ。ここには、木を使った遊具とかおもちゃがたくさんあるんだよ。小さなお友達でも遊べる遊具もあるから、みんな遊びに来てねえ♪



▲わーっ！木の玉でいっぱいプールだよ！気持ちよさそうだねえ。この『木玉プール』には、4,000個くらいの玉が敷き詰められているんだって。木ならではの温かい手触りが大評判なんだって。みんな順番を守って楽しく遊んでねえ♪

ふっかちゃんの
つぶやき

あけおめ！深谷ねぎが美味しい季節になったねえ〜♪1月27日頃の深谷ねぎまつりもオススメだよお〜！
Y(o0w0o)Y



新庁舎

建設進行中！第9回

深谷市役所は、2021年4月に新庁舎へと生まれ変わります。このコーナーでは、新庁舎に関する情報をお知らせしていきます。問い合わせ/新庁舎建設推進室 ☎501 - 2610 今までの取り組みや最新情報は市ホームページをご覧ください。 [深谷市庁舎建設](#) [検索](#)

■1階床の工事を進めています

免震装置設置工事は順調に進み、現在は1階床の工事を開始しています。

■今後の予定

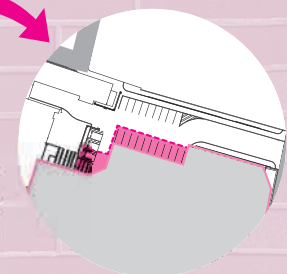
- 1月 免震装置設置工事、免震上部基礎工事、1階梁・床工事
- 2月 免震上部基礎工事、1階梁・床工事、1階PCa工事（柱部分の工事）

※PCa（プレキャストコンクリート）=工事現場で流して固めたものではなく、あらかじめ工場で作られたコンクリート製品

■市役所東側駐車スペースが一時的に減少します



濃い赤色の部分が、一時的に減少する駐車スペースです。



▲1月21日(月)~31日(休)まで市役所本庁舎東側の駐車スペースが減ります。駐車の際は、庁舎西側の臨時駐車場をご利用ください。

市民課・市民税課で取り扱う『証明の発行』は各総合支所(岡部・川本・花園)が便利です

住民票の写し、印鑑証明書、戸籍謄・抄本、税証明などの『証明』は、各総合支所で取得できますので、ぜひご利用ください。



▲現在の工事の様子(12月14日撮影)。免震装置設置工事は、西側の一部を残すのみとなりました。現在は、1階床の工事を進めています。

心の広場

常盤小学校6年(現 幡羅中1年)
矢部 達也 さん



言葉の大切さ

ぼくには、大切な友達がたくさんいます。ぼくは、友達がいるからこそ学校生活が楽しいと思っています。友達と関わる上で必ず使うのが言葉です。

「おはようございます。」「おはよう。」

この一言で「一日が始まるぞ。」とスイッチが入ります。そして「おはよう。」の一言が言えると、すがすがしい気持ちになり、心が温かくなります。ですので、ぼくは朝のあいさつは必ずするように心がけています。

また、友達と関わる中で「ありがとう」の言葉も大切にしています。友達に物を借りた時、助けられた時、協力してもらった時、どんなに小さなことでも、「ありがとう」をきちんと言うようにしています。みなさんご存知のように、「ありがとう」は感謝を表す言葉です。六年生になってから「ありがとう」は言った方も言われた方も心が温まる魔法の言葉だと習いましたが、その通りだと思います。

ぼくは少年サッカーチームに入っています。サッカーは大人数でするチームスポーツです。その為自分勝手は許されず、仲間を思いやる心、協力する気持ちが大切です。試合が始まると「ナイスシュート」「ドンマイ」などの声かけをします。しかし、チームの状況が悪くなると、「ちゃんとやれよ。」と言いついてしまいます。

するとどうでしょう。その言葉でチームはギクシャクして、さらによくはない雰囲気になり、団結力は失われていってしまいます。

ここからもわかるように、どんな言葉を使うのかによって相手に伝わる印象、その場の雰囲気が大きく変わってしまいます。「たかが一言、されど一言」言葉は一言で人を笑顔にしたり、温かい気持ちにしたり、時に泣かせてしまったり、傷つけてしまったりしてしまいます。

人にとって言葉は欠かせないものです。だからこそ考えてから口にしないとけません。普段の生活ではできていても、スポーツをしている時、興奮している時には難しいかもしれません。それでも、相手のことを考えて使う必要があると思います。

ぼくはこの人権旬間で改めて言葉づかいについて考えました。残りの小学校生活を楽しみ、充実したものにするためにも、言葉づかいに注意し、思いやる言葉をつかっていきたいと思っています。

ガーデンシティふかや推進室[ふかや緑の王国・深谷市榎引24-2(花植木流通センター隣)] ☎551-5551

花を愛し、人を愛し、地域を愛するまちづくり!!



ボランティア募集!

～市民協働による花と緑のまちづくり～



月に1回、週に1回、自分の都合でほんの数時間だけでも参加してみませんか!

市民ガーデニングボランティア



JR深谷駅北口ステーションガーデン、深谷駅通り、国道17号、深谷城址公園、秩父鉄道武川駅南口の5カ所の花壇を管理しています。また、『ふかや花フェスタ』での装飾やPRブース運営もおこなっています。参加できる日が少なくても大丈夫です。皆さんと楽しく花壇を整備して、深谷市をきれいに彩りませんか。



▲秩父鉄道武川駅南口ロータリーの花から摘み・除草作業の様子。



▲JR深谷駅北口ステーションガーデンでの除草作業の様子。

ふかや緑の王国ボランティア



ふかや緑の王国は「市民がつくり市民が守り育てる 市民の森」。市民との協働作業で成長する王国と一緒に活動しませんか!



▲ふかや緑の王国で開催するイベントの会場設営にもボランティアが活躍します。



▲ふかや緑の王国内にある、バラや草花の世話も行っています。

王国での四季折々の催しも、ボランティアの力で開催しています。花と緑に囲まれた王国で四季を感じ、多くの人と触れ合いながら、楽しく活動してみませんか。まずは、王国に遊びに来てください。

深谷アダプトプログラム



『アダプト』とは、英語で養子縁組をすること。公園や道路、緑地などの公共空間を市民、学校、各種団体の皆さんが里親となって管理しています。オレンジ色の看板が目印です。興味のある方は遠慮なくご相談ください。

第15回 福寿草展

新春を彩る福寿草を展示。今よみがえる『幻の名花』を見にきませんか。

とき 1月26日(土)・27日(日)午前10時～午後4時

場所 深谷市民文化会館

問い合わせ 平成福寿草の会・山田さん(☎585-1381)、深谷地域振興財団(☎573-8765)



ガーデニング教室参加者募集!

サクラソウ教室

春が待ち遠しくなる『サクラソウ』。自分で育ててその魅力を感じてみませんか。

とき 2月13日(水)午前10時～11時30分

ところ ふかや緑の王国 定員 先着10人

参加料 1,200円 講師 河田博氏(ふかや緑の王国ボランティア)

申し込み 1月9日(水)から電話でふかや緑の王国へ

第10回 ふかや緑の王国写真コンテスト作品募集

テーマ ふかや緑の王国の魅力!

募集作品 1月4日(金)～12月28日(土)に撮影したもの

応募締切 2020年1月6日(月)必着



いいね!
No.58

深谷の授産製品

授産製品とは、障害のあるかたが作っている商品です。商品の他に作業なども提供しています。どれも高品質なものばかり!このコーナーでは、その良さをたっぷり紹介します!



ねぎぼうず作業所

☎585-0935

住所: 榛沢新田6-1



◀ねぎぼうず作業所で製造しているお菓子。レモンクッキーには、本物のレモン果汁を使用しています。



▲レモンクッキーに使用するレモンを準備する様子。



◀一時的に施設内に置いた古紙を分別し、回収事業者へ運び入れています。

菓子製造から古紙収集まで幅広い作業

1990年頃に当時の『親の会』が中心に資金作りをして設立した『ねぎぼうず作業所』。現在21人の仲間が働いています。

作業所では主に菓子製造、野菜づくり、古紙収集の3つの作業を季節に合わせて行っています。

夏季が中心となる野菜収穫

作業所は、深谷市特産のトウモロコシ『味来』の中心的な産地『榛沢地区』に立地しています。これを生かした作業が『味来』の収穫・販売です。

これは、トウモロコシ農家が出荷用に収穫した後に残ったいわゆる『B級品』を収穫・選別したのち、お得な価格で販売しています。販売は毎年、6月～7月中旬頃に実施しています。その他、作業所近くの畑を借り、タマネギを植え5月～6月上旬頃に販

売しています。

国産素材にこだわった菓子製造

お菓子はレモンクッキーやチョコチップクッキー、マドレーヌなど4種類つくっているほか、美里町の協力農家が栽培したブルーベリーを使ったジャムも販売しています。どれも市内では、スワンペーカーリー深谷店(住所: 宿根524-1)で販売しているほか、事前に注文すれば直接作業所で受け取ることもできます。また、依頼があればイベントなどへの出店も行っていますので、ぜひご相談ください。

年間を通じて古紙の回収も行っています

作業所では年間を通じて、古紙などの回収を行っています。段ボールや古新聞などを中心に一般家庭や地元商店を中心に回収・分別した後、市内の収集業者へ運び入れています。

現在は、作業所近隣の世帯や商店を中心に定期的に10数件程度回収しています。自宅や事業所に段ボールなどの古紙がたまってしまった際には、まとまった量であれば回収などの相談も承ります。



ねぎぼうず作業所で働く『仲間』

今日のごはんは明日のげんき!

~笑顔でつくる健康なまち 深谷~
食生活の改善で病気を防ごう!

節度を守って楽しい飲酒を!

年の初めにかけて、飲酒の機会が増えます。国が健康分野の基本的な方向性を定めた『健康日本21』では『節度ある適度な飲酒量』は、1日に『純アルコール20g』とされています。適度な飲酒はストレス解消に役立ちますが、1日に『純アルコール60g』を超える多量の飲酒を続けると、肝障害などのリスクを高めます。お酒の総量を減らすため、飲酒の合間に水やウーロン茶などを飲むなど、飲み方を工夫しましょう。

純アルコール20gの目安量

種類	ビール	日本酒	ワイン
量	中びん (500ml)	1合 (180ml)	グラス2杯 (200ml)
エネルギー	202kcal	196kcal	146kcal

また、アルコールには食欲増進作用があります。飲酒に伴うつまみの過剰摂取が体重増加をもたらし、生活習慣病につながります。

- ①胃腸の粘膜を保護するチーズなどの脂肪分を少量とる。
- ②アルコールで失われやすいミネラルやビタミンを摂取するため、野菜サラダなど植物性食品を多くとる。
- ③アルコールを分解する肝臓が働くために必要なたんぱく質をとる。
高たんぱく質・低エネルギーの枝豆や刺し身がオススメ。

これらを心掛け、楽しく健康にお酒を楽しみましょう。



東都医療大学管理栄養学部
管理栄養学科
助手 管理栄養士
よこやまゆうた
横山悠太さん

キレイ・元気を応援します! No.55

鶏ささみとチーズで低脂質・高たんぱく質のおかず!

鶏ささみのしそチーズ焼き

栄養価 (1人分当たり)

エネルギー 194kcal たんぱく質 23.6g 脂質 8.0g 炭水化物 5.3g 塩分 1.1g



おすすめポイント

低脂肪・高たんぱく質の鶏ささみ肉は、カロリーは抑えたいけどしっかり食べたい時におすすめ。青じそやレモンを活用して、減塩にもなる1品です。

材料 (2人分)

鶏ささみ肉4枚(160g)、青じそ4枚、スライスチーズ2枚(40g)、塩少々、こしょう少々、小麦粉適宜、油小さじ1、ベビーリーフ20g、レモン1/4個

作り方

- ①鶏ささみ肉は、筋を取って観音開きにし、塩こしょうをふる。青じそは軸を取り除く。スライスチーズは縦4等分に切る。
- ②鶏ささみ肉に青じそとチーズをはさみ、肉の表面に小麦粉を薄くまぶし、油を熱したフライパンで表面に焼き色がつくまで弱火で焼く。
- ③皿に盛り、ベビーリーフとレモンを添える。

レシピ作成協力: 深谷市食生活改善推進員協議会

ふかやの野菜をプラス1皿!



野菜で TUNAGU 明日の健康!

メール配信サービス
登録受け付け中

- 市からのお知らせ
- 災害・防災情報
- 防災行政無線情報
- 火災情報



↑QRコードを読み取り、空メールを送信してください。