

広報



市のイメージキャラクター
「ぶっかちゃん」

2月

2018年2月1日
No.146

それ、ちよつと待っていてー！
かけすぎじゃないか？

しょうゆ小さじ1杯には0.9gの食塩が含まれています。塩分は体に必要不可欠な成分ですが、取りすぎると体に悪影響も出てきます。食塩との上手な付き合い方を考えてみませんか。

【高血圧特集】

特集

あなたもすでに高血圧予備軍かも!?

平成30年度市・県民税の主な改正点 ⑥
「がんばル〜ム」が文部科学大臣から表彰されました .. ⑦
平成30年度臨時職員の登録を受け付けています ⑧

『肝炎ウイルス検査』を受けて早期発見・早期治療! ⑳
まちフォト「深谷市成人式」..... ㉔
キラリ熱中時間「アジアユースパラリンピック金メダリスト 小久保寛太さん」 .. ㉘

あなたもすでに高血圧予備軍かも!?

『高血圧は万病の元』といわれることがあります。データを調べると、市内でも多くのかたが高血圧で通院していることがわかりました。そこで、今回の特集では深谷市民を悩ませる高血圧に着目し、その仕組みや『減塩』をキーワードにした対策を紹介します。

自覚症状なく悪化する病

高血圧は患者数4300万人とも推計され、国民病ともいわれる病気です。深谷市も例外ではなく、平成28年度の国民健康保険被保険者の受診状況を調べたところ、被保険者のうち高血圧性疾患の患者数が最も多く、延べ1万1696人で、全体の約3割にものぼります。

高血圧は、その患者数の多さや、特有の自覚症状がないという特徴から『危険な病気』であるとの意識がもたれにくい疾病です。そのため、健康診断で高い数値が出たり、医師から指摘を受けたりして

も、積極的に治療をしない人も多いのではないのでしょうか。しかし、深谷市における死亡原因に注目すると、2位の心疾患、4位の脳血管疾患など高血圧とかかわりの深い病気が死亡原因の上位を占めていることがわかります(下図参照)。

なんで悪いの? 『高血圧』

そもそも『血圧が高い』ことはなぜ体によくないのでしょうか。私たちが生命を維持するため、常に心臓から送り出される血液が酸素や栄養分を全身に運んでいきます。血圧とは、この時に血管に掛かる圧力のことです。運動をした時などは一時的に血圧を高めるこ

とで、酸素などを効率よく送る働きをします。しかし、さまざまな要因により血液を送るために大きな力が慢性的に必要なようになってしまっている状態のことを『高血圧』といいます。『高血圧』の状態が続くと、24時間ずっと血管や心臓に強い負担を与え続けていることになってしまいます。

血圧が高くなる仕組み

高血圧には、生活習慣を中心にさまざまな原因が考えられています。特に大きなものとされています。

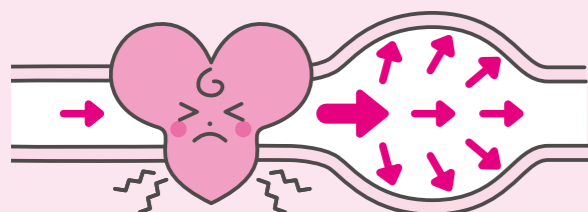
その『塩分の過剰摂取』です。塩分を取りすぎると血液中のナトリウムが増え、それを薄めようと血液中の水分も増えます。そして、血液の量が増えると、たくさん血液を体に巡らせるために血管に圧力がかかってしまい、血圧が高くなります。さらに、脂肪分や塩分が多い食事を続けると、血管が少しずつ詰まり、細くなっていきます。すると、血液の『渋滞』を起こし、心臓は渋滞解消のため、さらに圧力を増していくという、悪循環を生じさせてしまうのです。

特集 あなたもすでに高血圧予備軍かも!?

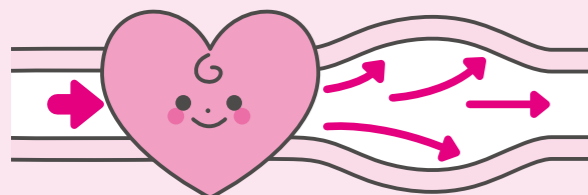
血圧の仕組み

血圧は、以下のような仕組みで圧力が上下しています。何らかの要因で、血液量が増えたり、血管自体が狭くなったりすると心臓がより強い力で血液を押し出すので、血圧が高くなっていきます。

収縮期血圧が140mmHg以上または拡張期血圧が90mmHg以上の状態が続くと高血圧と診断されます。



▲心臓がギュッと収縮すると、大量の血液が送り出され、血管にかかる圧力は最大になります。これが『収縮期血圧(上の血圧)』です。



▲心臓が拡張すると、全身に巡る血液が心臓に戻り、その分、血管にかかる圧力も下がり、最小になります。これが『拡張期血圧(下の血圧)』です。

料理に香味や酸味を加えると、少ない塩分でも満足感を得ることができます。味付けに酢を足したり、レモンやユズなどの酸味のある果実を加えると、香りが立ち、減塩を感じにくくなります。

また、カレー粉やコショウ、トウガラシなどの香料や、深谷市の特産でもあるネギを代表とした香味野菜(ショウガ、シソなど)を料理に取り入れることも有効です。

1 香味や酸味を加え 低塩を実現

これからできる 高血圧を防ぐ! 生活習慣づくり

ここでは、誰でもすぐに実行できる項目を掲げますが、高血圧の予防には食習慣だけではなく、さまざまな生活習慣の見直しが大切です。自分のため、そして家族のためにいつまでも健やかな生活を送れるようにすぐに始めてみましょう。

2 『カリウム』を積極的に摂取

『カリウム』という栄養素には、体内に取り込んだ余分な塩分を排出する作用があります。

カリウムが含まれる代表的な食材は、ホウレンソウなどの緑黄色野菜や根菜類、海藻類です。果物にも多く含まれています。

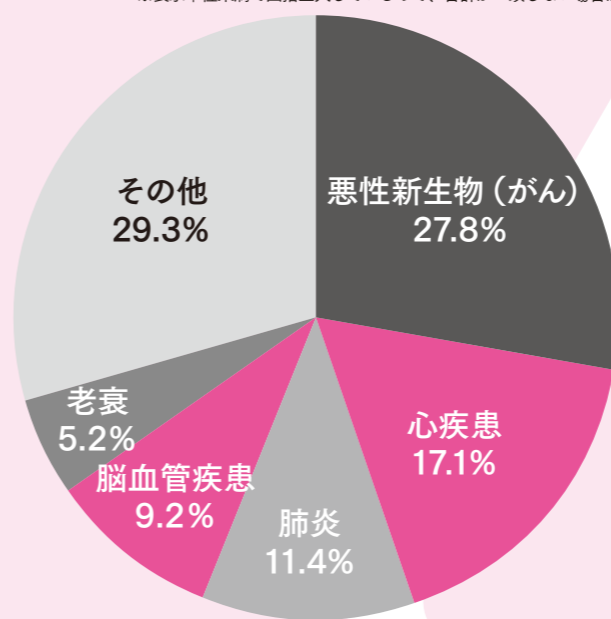
腎臓病など、持病によってはカリウムの摂取制限が必要となる場合があるので、医師と相談しながら取るようにしてください。

3 毎年の『健診』を大事にしよう

注意をしても、高血圧を含め、病気を100%防ぐということはとても難しいものです。血圧は急激に上がるものではなく、多くの場合、その前段階に注意を示すサインを発しています。職場で実施している健診や、特定健診を必ず受診することが大切です。そして、過去の数値と比較しながら、血圧や内臓脂肪などさまざまな数値に目を通し、自分の体について知る機会にしましょう。

深谷市の死因別死亡割合

※表示単位未満で四捨五入しているため、合計が一致しない場合があります。



『平成27年 埼玉県保健統計年報』より作成

およそ4人に1人が 心臓や血管に関わる 病気で亡くなっています

生活習慣が健康を守る!!

始めよう! 高血圧を遠ざける減塩習慣

血圧は、加齢とともに上昇する傾向にあり、その上昇スピードは、生活習慣と密接に関わっています。普段の何気ない行動が、10年後、20年後に大きな病気になって返ってくるということもあります。ここでは健康な生活を送る上で注意するポイントを紹介いたします。

無意識で『塩分過多』に

厚生労働省の基準では、成人の食塩摂取の目標量を男性8g未満、女性7g未満と定めています。平成28年『国民健康・栄養調査』では、男性10・8g、女性9・2gと男女ともに目標量を大きく上回り、全体的に塩分を取りすぎていることがわかっています。

小さじ1杯の食塩を取ると6gになります。これは、健康な人が摂取する食塩の目標量に迫る量です。塩分の多いインスタント食品などの加工食品を多く食べる人や外食することが多い人は、注意をしないとあつという間に目標量を

オーバーしてしまいます。

そのため、普段の食生活を振り返り、自分がどのくらいの量の食塩を摂取しているのかを常に意識することが大切です。

しかし、気付かないうちに取ってしまう『隠れた塩』にも注意が必要です。

減塩の大敵! 『隠れた塩』

塩分を取りすぎってしまう要因のひとつに『隠れた塩』の摂取があります。ハムやかまぼこなど肉や魚の加工品などを中心に、塩分が多く含まれているものもあります。中にはあまり塩味を感じないのに、たくさんの食塩が含まれている食

品もあるので、知っているのと減塩の手助けになります。

もちろん、特定の食べ物が、即座に高血圧の原因になるというものではありませんが、普段口にしているさまざまな食べ物に食塩が含まれていることを意識することが大切です。

『習慣』が減塩につながる

深谷市では『ふかや☆減塩プロジェクト』として毎年市内の多くの団体に向けて、味覚体験などを交えた減塩講座を行っています。さらに、深谷市では減塩のポイントをまとめたオリジナルの合言葉『ふっかちゃんのおでこ』をつくりました。最近では特に小・中学

校で、保護者向けに『減塩』や『高血圧』についての話をする機会も増えてきました。味覚は、小さい頃からの食習慣が大きな影響を与えたりもいわれています。子どもの頃から食に対する正しい知識と食習慣を身につけることで、生活習慣病を防ぎ、健やかな体をつくることができます。

また、大人では「今日から必ず食塩の目標量を守ろう。」と思っても、普段濃い味付けに慣れた人には、なかなか難しく、続けられないこともあります。そこで、『ふかや☆減塩プロジェクト』今日からあなたも塩マスターのような講座をきっかけに、自分の生活と向き合い、少しずつでも改善してみたいかがでしうか。

特集 あなたもすでに高血圧予備軍かも!?

深谷市オリジナルの合言葉で減塩のポイントを確認!

保健センターでは『ふっかちゃんのおでこ』を合言葉に味覚体験なども交えながら減塩講座を実施しています。

- ふ 風味やだしを生かそう
- つ 漬け物を食べ過ぎない
- か かくれた塩に注意
- ち 調味料はかけずにつける
- や 野菜を増やそう
- ん 減塩はちよつとした意識から!
- の 残そう! めんの汁
- お 惣菜や加工品は控えよう
- で 出来立てを食べよう
- こ 香味野菜を上手に使う



◀『ふっかちゃんのおでこ』が合言葉です。

普段の食事を確認! 『食生活チェック表』



- | | |
|---|--|
| <p>Q1 濃い味付けのものを好んで食べたり、食事ごとに必ずみそ汁やスープなどの汁物を飲んだりしている。 <input type="checkbox"/></p> <p>Q2 普段の食事を、インスタント食品やレトルト食品だけで済ませてしまうことが多い。 <input type="checkbox"/></p> <p>Q3 野菜は、定食などについてくるサラダなど少量を取るだけで、野菜を意識してとっていない。 <input type="checkbox"/></p> <p>Q4 普段外食をする機会が多く、1日複数回外食をすることが頻繁にある。 <input type="checkbox"/></p> | <p>Q5 早食いの習慣があり、一度の食事にかける時間を短時間で済ませてしまっている。 <input type="checkbox"/></p> <p>Q6 1日の中で、食事をとる時間が決まっておらず不規則で、深夜に夕食をとることもある。 <input type="checkbox"/></p> |
|---|--|
- これらの項目に心当たりがある人は、食生活の面で高血圧を招く可能性がある習慣があるといえます。またこのチェック表は、食生活に着目して作成していますが、高血圧対策には、運動や休養、飲酒・喫煙といった他の生活習慣も関わってきます。食事をきっかけに、その他の生活習慣も見直してみたいかがでしうか。

食塩摂取の目標量

男性8g未満/女性7g未満
(厚生労働省『日本人の食事摂取基準2015年版』)

高血圧と診断された人は6g未満
(日本高血圧学会『高血圧治療ガイドライン2014』)

1食あたり約2g前後に抑える!!

1食で食塩を取りすぎたと感じたら、次の食事で調整するなど『1日の食塩量』として考え、目標量を目指すようにしましょう。

まずは普段食べているものに含まれている食塩の量を知ることからスタート!

身近な食品に含まれる食塩目安量

※加工品は製造方法によって塩分量は異なります。また、料理のつくり方によって塩分量は変わりますので傾向をつかむ参考値としてご覧ください。

ごはん(茶わん1杯150g) ...0g	食パン(6枚切り)1枚...0.8g
干しうどん・ゆで(250g) ...1.3g	カレーパン(120g)1個...1.2g
しょうゆラーメン...7.1g	豆腐とわかめのみそ汁(150ml) ...1.5g
塩ザケ・甘塩【甘口】(80g)1切れ...2.2g	サバ・塩サバ(150g)半身...2.7g
ウインナーソーシ(25g)1本...0.5g	ロースハム薄切り(15g)厚さ2mm1枚...0.4g
はんぺん(100g)1枚...1.5g	たくあん漬(30g)5切れ...1.3g
ぬかみそ漬・キュウリ(30g)5切れ...1.6g	カップ麺...5.1g
かた焼きせんべい・しょうゆ(23g)1枚...0.5g	ポテトチップス・塩味(1/3袋・20g) ...0.2g

参考資料: 『塩分早わかり 第3版』(女子栄養大学出版部)





▲『がんばル〜ム』マネジャーの皆さんが小島市長へ表彰の報告をしました(平成29年12月21日・深谷市役所市長公室)。

土曜日の午前中に、子どもたちの居場所と学習支援の場となっている『がんばル〜ム』の取り組みが評価され、文部科学大臣から表彰されました。

それに伴い、『がんばル〜ム』のマネジャーが深谷市役所を訪問し、小島市長へ表彰の報告をしました。

子どもたちの学習支援の場『がんばル〜ム』の取り組みが 文部科学大臣から表彰されました

問い合わせ 生涯学習スポーツ振興課 (☎572-9581)



ちいきの先生募集中!

お気軽に、生涯学習スポーツ振興課へお問い合わせください。

対象 18～75歳
指導教科 国語・算数
勤務時間 土曜日午前中
勤務場所 市内小学校

この度の表彰は、個別学習の指導や相談を行う『ちいきの先生』や、ちいきの先生をまとめ、学校や教育委員会との調整を行う『がんばル〜ム』マネジャーの協力によって進めてきた活動が評価されたものです。

平成14年度から始まり 毎年1000人近い児童が参加

深谷市では、完全学校週5日制が始まった平成14年度から、土曜日の午前中に市内全小学校の図書室などを会場として、『がんばル〜ム』をスタートしました。

『がんばル〜ム』には、これまで毎年1000人近い児童が参加しています。

平成30年度市・県民税の主な改正点

問い合わせ 市民税課 (☎574-6637)

給与所得控除の見直し

給与所得控除の上限額が、平成30年度分は220万円(給与収入1000万円を超える場合)に引き下げられます。

セルフメディケーション税制(特定一般用医薬品等購入費を支払った場合の医療費控除の特例)の創設

健康の保持増進および疾病の予

防への取り組みを行うことが特定一般用医薬品などを購入した場合、その購入費用について一定の基準により所得控除を受けられます。特例を受けるには、所得の申告時に、セルフメディケーション税制の明細書の提出と、適用を受ける年分において一定の取り組みを行ったことを明らかにする書類の提出または提示が必要です。

平成31年度申告から

配偶者控除・配偶者特別控除が見直されます

平成31年度以降の配偶者控除額および配偶者特別控除額

	配偶者の合計所得金額	納税義務者の合計所得金額		
		900万円以下	900万円超 950万円以下	950万円超 1,000万円以下
配偶者控除	38万円以下	33万円	22万円	11万円
	配偶者が70歳以上	38万円	26万円	13万円
配偶者特別控除	38万円超 90万円以下	33万円	22万円	11万円
	90万円超 95万円以下	31万円	21万円	11万円
	95万円超 100万円以下	26万円	18万円	9万円
	100万円超 105万円以下	21万円	14万円	7万円
	105万円超 110万円以下	16万円	11万円	6万円
	110万円超 115万円以下	11万円	8万円	4万円
	115万円超 120万円以下	6万円	4万円	2万円
	120万円超 123万円以下	3万円	2万円	1万円
	123万円超	0円	0円	0円

□ = 控除額

熊谷税務署からのお知らせ

問い合わせ 熊谷税務署 (☎521-2905)

①申告手続きにはマイナンバー(個人番号)が必要です

平成28年分以降の所得税および復興特別所得税や贈与税の申告の際は、マイナンバーの記載と身元確認書類の提示または写しの添付が必要です。

- ◆マイナンバーカードをお持ちの場合
マイナンバーカードのみで、マイナンバーと身元確認が可能です
 - ◆マイナンバーカードをお持ちでない場合
個人番号確認書類と身元確認書類が必要です
- 【個人番号を確認できる書類】通知カード、または住民票の写し(マイナンバーの記載があるもの)
【身元を確認できる書類】運転免許証、健康保険証、パスポート、年金手帳、在留カードなど

③公的年金等受給者に係る確定申告不要制度

公的年金などの収入金額が400万円以下、かつ公的年金などにかかる雑所得以外の所得金額が20万円以下の場合、所得税の確定申告書を提出する必要はありません。

②医療費控除は領収書の提出が必要になりました

医療費控除を受ける場合、平成29年分の確定申告から、領収書の

申告会場でも利用できます! 国税庁ホームページ

『確定申告書等作成コーナー』
問い合わせ 熊谷税務署 (☎521-2905)



申告会場でも利用できます

今年から、市内の申告会場では『確定申告書等作成コーナー』を利用して、申告書が作成できます。この機会に、便利な『確定申告書等作成コーナー』をぜひご利用ください。

※電子申告の利用には、事前の準備が必要です。詳しくは、国税庁ホームページをご覧ください。

3月4日(日)は『深谷ものづくり博覧会』へ

問い合わせ 商工振興課 (☎577-3409)

市内企業の優れた技術や製品を体験できるイベント

市内企業の技術や製品を体験できるほか、埼玉工業大学による科学実験教室など、趣向を凝らした催しが盛りだくさんです。ぜひお越しください。

※駐車場には限りがあります。公共交通機関をご利用ください。



▲子どもも楽しめる『丸太の早切り大会』の様子

新たに始まる制度・事業や、生活に身近な話題などをお知らせします

平成30年度臨時職員の登録を受け付けています



あなたの力が必要です！
消防団員募集中
問い合わせ 消防総務課 ☎571-0900

募集職種一覧 (詳しくは市ホームページ、または教育委員会ホームページをご覧ください。)

職種	賃金(時給)	必要資格・免許など
①一般事務	920円	-
②保育士	1,050円	保育士資格
③看護師・准看護師	1,270円	看護師・准看護師免許(勤務場所:保育園)
④放課後児童支援員	1,030円 ※無資格は930円	教員免許、保育士資格、放課後児童支援員認定資格のいずれか(無資格のかたも応募可)
⑤学校用務員	940円	普通自動車運転免許
⑥学校栄養士	1,200円	栄養士免許
⑦学校アシスタント ティーチャー	1,100円	教員免許
⑧幼稚園教諭 (①担任 ②副担任 ③担任補助)	①1,230円 ②1,050円 ③ 950円	幼稚園教諭1種または2種免許
⑨教育相談員	1,100円	次のいずれかを満たすかた ①カウンセリング講座の受講を終了 ②カウンセリング実務経験3年以上 ③教員免許
⑩特別支援補助員	950円	-
⑪スクールライフサポーター	1,100円	教員免許
⑫ICT支援員	1,100円	①教員免許またはこれに準ずる資格もしくは経験を有する ②コンピューターに関する知識および技能がある

※①の登録期間は平成31年3月31日回まで

問い合わせ・申し込み先

職種	担当課(電話番号・住所)
職種①	人事課 ☎574-6636・☎366-8501仲町11-1)
職種②~④	保育課 ☎574-8648・☎366-8501仲町11-1)
職種⑤⑥	教育総務課 ☎574-5811・☎366-0823本住町17-3) ※⑤のみ、4月任用は2月16日(金)までに受け付けたかたが対象
職種⑦~⑫	学校教育課 ☎572-9578・☎366-0823・本住町17-3)

市では、4月以降に臨時職員として勤務を希望するかたの登録を受け付けます(登録しても、勤務できない場合があります)。
申し込み 市販の履歴書または臨時職員登録用履歴書に必要事項を記入し、必要に応じて資格証のコピーを添えて各問い合わせ先へ(臨時職員登録用履歴書は、市ホームページから入手可能)



▲訓練で、ぬれシーツを使った初期消火の方法を指導する女性団員(写真右)

深谷市消防団では、平成30年度新人団員を募集しています。資格は不要で、男女不問です。ぜひお気軽に、お問い合わせください。
対象 市内在住・在勤の18歳以上
活動内容 水災などの災害救助活動、各地域の自主防災訓練や救命講習などの市民指導、消防団各種行事への参加など
待遇 ①年報酬および出勤時の費用弁償を支給 ②活動に必要な被服・制服・活動服を貸与 ③公務員災害補償、退職報償金(5年以上)、表彰などの制度あり

市長の深い話

深谷市長 小島 進



伝統や歴史を次世代につないでいくために

2月20日は「節分」です。国語事典を見ると、「節分」とは「季節の変わり目」、「つまり立春・立夏・立秋・立冬といった各季節の始まりの日の前日を指す」とも、「特に「立春の前日」とも記されています。

「節分」といえば、「豆まき」が思い浮かびますが、私も毎年この日には、市内各所で行われる節分の行事にお招きいただき、「豆まき」をさせていただきます。

豆まきのほかにも、市内各所では、一年を通してさまざまな伝統行事や芸能が、数多く行われています。そして、古くから季節ごと

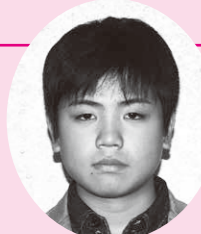
に行われている祭りや、その祭りで奉納される獅子舞などの伝統芸能が、地域の方々により代々受け継がれている光景を目にするたび、私は「地域の伝統や歴史は、地域の方々の熱意と努力によって守られている」ということを、強く感じています。

長年、伝統や歴史を積み重ねてきた行事でも、時代の移り変わりや環境の変化により、残念ながら途絶えてしまったものも数多くあると思います。その「地域」コミュニティの形も大きく変化しており、伝統や歴史を守っていくことは、これからもますます難しくなっていくと考えられます。

しかし、そのような中でも、深谷市には、地域の多くの方々の不断の努力や思いの上に成り立っている伝統行事などが、数多くあります。

そのことを忘れずに、深谷市ではこれからも、伝統や歴史を次世代につないでいくために、市民の皆様とともに、「多くの方々」が地域の伝統や歴史に関心が持てるような地域「コミュニティ」づくりを進めてまいりたいと思っています。

ありがとうの手紙



優秀賞

小学校高学年の部
泣き虫母さんへ

深谷小学校6年(現中学校1年) 芥川遼太郎さん

父が単身赴任で居ない四年間、母が一生懸命僕を育ててくれた。母はとにかく泣き虫で、僕の事だと直ぐに泣く。怪我をした時、レントゲン室から出てくると、痛いのは僕なのに、ポロポロ大粒の涙を流していたし、珠算試験に落ちた時は涙を浮かべ、僕より悔しがっていた。自分がどんなに体調を崩しても、仕事で忙しくて、弱音を吐かず、母はいつだって、僕の事を最優先にしてくれたから、寂しい思いも辛い思いもしなかった。だから、この次は絶対に嬉し涙を流させたい。母さん、いつもありがとう。



優秀賞

中学生の部
今泉さんへ

川本中学校3年(現高校1年) 小久保理詠さん

私が小さな頃から、ずっと明戸駅の駅員だった今泉さん。毎年、春になると植木鉢に入った色鮮やかなお花をくれましたね。良い香りがする綺麗なお花が大好きでした。また、駅を通るといつも「おはよう。学校頑張ってるね。」と言ってくださいましたね。おかげで、大変なとき、辛いときも頑張ろう！という原動力になりました。今は、もういない今泉さん。きっと、空の上で見守ってくれていますよね。今泉さん、たくさんの思い出をありがとうございました。

3・4月は本庁舎市民課窓口が混雑します

総合支所での手続きが
おすすめです!



☎ 市民課 (☎574-6640)

3月・4月は市民課窓口が混雑し、待ち時間が大変長くなっています。総合支所でも次の業務を行っていますので、ご利用ください。

総合支所で取り扱う業務

【戸籍の届出】死亡届の届出

※転入・転出・転居届などや、死亡届出以外の出生・婚姻届などの戸籍の届出は、市民課（本庁舎）へ

【交付】戸籍謄本・抄本などの証明書・住民票の写し・埋火葬許可書

【発行】印鑑登録証明書・税証明書（市・県民税、固定資産税など）

【申請】印鑑の登録や廃止の申請

証明発行窓口として、キララ上柴行政サービスセンター、公民館（藤沢・幡羅・明戸・大奇・八基・豊里・南の7カ所）もあります。取扱業務は、市ホームページをご覧ください。

定員 ● 先着100人(要事前申し込み)
講師 ● 金子祐正氏(日本煉瓦製造(株)元会長)
☎ 2月19日(月)午前9時から問い合わせ先へ

定員 ● 先着100人(要事前申し込み)
講師 ● 近江俊秀氏(文化庁調査官)
☎ 2月15日(木)午前9時から問い合わせ先へ

☎ 文化振興課 (☎577-4501)
とき ● 3月11日(日)午後1時30分～4時
ところ ● 幡羅公民館

定員 ● 先着100人(要事前申し込み)
講師 ● 近江俊秀氏(文化庁調査官)
☎ 2月15日(木)午前9時から問い合わせ先へ

☎ 有償家事援助サービス事業
協力会員養成講座
☎ 社会福祉協議会 (☎573-1656)

☎ 第6回深谷〇旅プログラム実施希望者募集
☎ 商工振興課 (☎577-3409)
深谷の魅力体験するイベント「第6回深谷〇旅」の体験プログラムを企画・実施する、市内の個人・団体・事業者を募集します。応募方法など詳しくはホームページ(☎)「深谷えん旅」で検索) またはお問い合わせください。
☎ 3月30日(金)までに問い合わせ先へ

☎ パソコン教室
「フリージューを作ろう!」
☎ 深谷公民館 (☎571-0506)
対象 ● 市内在住・在勤でパソコンの基本操作ができ、パソコンを持参できるかた
とき・ところ ● 3月20日(火)午前9時～11時45分・深谷公民館
定員 ● 先着10人
参加料 ● 500円(資料代)
講師 ● ITサポーター深谷
☎ 2月26日(月)午前9時から参加料を添えて問い合わせ先へ

☎ 深谷大里看護専門学校
入学試験出願受け付け
☎ 深谷大里看護専門学校 (☎587-1370)
受付期間 ● 2月2日(金)～3月5日(月)
受験日 ● 3月9日(金)

☎ 「少年少女合唱ワークショップ」
参加者募集
☎ 花園文化会館アドニス (☎584-6125)
対象 ● 中学生まで(未就学児は保護者同伴)
とき ● 2月24日(土)、3月3日(土)午後2時～3時、3月11日(日)・18日(日)午前10時～11時
ところ ● 花園文化会館アドニス
定員 ● 先着20人

市役所の連絡先

● 本庁舎 ☎366-8501 深谷市仲町11-1 ☎571-1211(代表)
● 岡部総合支所 ☎369-0292 深谷市岡2381-1 ☎585-2211(岡部市民生活課)
● 川本総合支所 ☎369-1192 深谷市田中197 ☎583-2781(川本市民生活課)
● 花園総合支所 ☎369-1293 深谷市小前田2345-1 ☎584-1121(花園市民生活課)

● 月～金曜日 午前8時30分～午後5時15分(祝休日・年末年始を除く)
● 木曜日 市役所本庁舎1・2階の窓口業務は午後7時15分まで(一部取り扱いえない業務があります)



火災、その他災害情報の問い合わせ
医療機関情報のご案内
● テレホンサービス
☎048-551-0119

防災行政無線
放送内容のご案内
● テレホンサービス
☎048-551-9000

平成30・31年度
深谷市スポーツ推進委員を募集

☎ 生涯学習スポーツ振興課 (☎572-9581・☎366-0823)
本住町17-13)

市民がスポーツに親しみ、楽しむために活動するスポーツ推進委員を募集します(書類選考・面接あり)。応募資格 ● 次の全てに該当するかた
① 市の施策に沿って活動できる
② 事業の企画・運営に積極的に参加できる
③ 20歳以上で市内に在住・在勤・在学している

募集

男女共同参画情報紙「フォルテ」編集委員募集
☎ 人権政策課 (☎574-6643)
「フォルテ」(男女共同参画をテーマにした情報紙。年2回作成し、市ホームページに掲載)の企画立案、取材、原稿作成・編集などを行う編集委員を募集します。
対象 ● 市内在住で「フォルテ」の企画編集に関心のあるかた
定員 ● 6人以内
任期 ● 4月から2年間
☎ 3月9日(金)までに、応募動機・自己PR・住所・氏名・年齢・電話番号を用紙(様式自由)に記入し、直接問い合わせ先へ

☎ 「男女共同参画会議」委員の募集
☎ 人権政策課 (☎574-6643)
男性と女性が人権を尊重しつつ、それぞれの個性と能力を発揮することができる『男女共同参画社会』の実現に向けた施策や必要な事項を調査・在学している
任期 ● 4月から2年間
募集人員 ● 若干名
報酬 ● 年額3万円(源泉徴収あり)
☎ 2月16日(金)(必着)までに所定の申込書(☎)「深谷市スポーツ推進委員」で検索)に記入の上、郵送または直接問い合わせ先へ

みんなの声 BOX

Q 大雪の際、自宅周辺の生活道路を市で除雪してもらうことはできますか。

A 主要幹線道路などは国、県、市の各道路管理者が除雪しますが、各家庭周辺の生活道路などは、地域の皆さんに除雪のご協力をお願いします。

なお、市には除雪作業に伴う燃料費の一部を補助する制度があります。詳しくは、総務防災課へお問い合わせください。

問い合わせ
道路管理課 (☎574-6651)
総務防災課 (☎574-6635)

☎ レンガのまち深谷特別講座
「日本煉瓦130年の歴史」
☎ 文化振興課 (☎577-4501)
とき ● 3月17日(土)午前10時～正午
ところ ● 深谷公民館

☎ スターや料理教室などの開催、各種レジャー施設利用補助など
会費 ● 500円(月額)

道の駅おかげ内飲食または地元特産品を提供する事業者を募集
☎ ふかや物産観光(株) (☎585-5001)
道の駅おかげ内の飲食提供施設(約40㎡)で、地元食材を使用した飲食、または地元特産品を提供する事業者を募集します。
詳しくはお問い合わせください。

祝!! 100歳



島田アイさん(新戒)12月29日生

まなび講座 Scratchを使って『おとなだらなプログラミング』
 問 NPO法人まなびクラブ・リクウエイ・根岸さん (☎0800-4413-6951・✉iku6951negishi@gmail.com)
 対象●中学生・高校生から大人まで
 とき●2月24日(土)午後1時30分〜3時30分

第40回深谷市美術家協会展
 問 深谷市美術家協会・山田さん (☎573-7474)
 出品資格●市内在住・在勤・在学ま

第50回チャリティーダンスパーティー
 問 深谷社交ダンス連盟・丸岡さん (☎573-1267)
 とき●3月11日(日)午後6時〜9時10分
 ところ●上柴公民館体育室
 参加料●当日1500円(前売り11000円)

子ども暗唱を楽しむ会
 問 深谷地方ユネスコ協会・中村さん (☎572-4564)、学校教育課 (☎572-9578)
 とき●2月17日(土)午後2時〜4時
 ところ●深谷市民文化会館大ホール
 内容●市内の小学生が教科書などの文章・詩・論語などを暗唱

『儲かる農業』講演会
 問 農業振興課 (☎577-3298)
 多品目少量栽培による農業経営を展開する経営者が『儲かる農業』について講演します。
 とき●2月19日(月)午後2時〜
 ところ●深谷公民館

第50回チャリティーダンスパーティー
 問 深谷社交ダンス連盟・丸岡さん (☎573-1267)
 とき●3月11日(日)午後6時〜9時10分
 ところ●上柴公民館体育室
 参加料●当日1500円(前売り11000円)

子どもの暗唱を楽しむ会
 問 深谷地方ユネスコ協会・中村さん (☎572-4564)、学校教育課 (☎572-9578)
 とき●2月17日(土)午後2時〜4時
 ところ●深谷市民文化会館大ホール
 内容●市内の小学生が教科書などの文章・詩・論語などを暗唱

『儲かる農業』講演会
 問 農業振興課 (☎577-3298)
 多品目少量栽培による農業経営を展開する経営者が『儲かる農業』について講演します。
 とき●2月19日(月)午後2時〜
 ところ●深谷公民館

彩の国いきがき大学熊谷学園 学生募集
 問 (一般課程) いきいき埼玉 (☎048-728-7951)、(専攻課程) 彩の国いきがき大学熊谷学園 (☎598-3831)
 対象●県内在住で平成30年4月1日現在60歳以上
 コース●一般課程Ⅱ一般教養の学習とクラブ活動など 専攻課程Ⅱ一般教養、専門科目の学習とクラブ活動など
 募集案内●問い合わせ先のほか、長寿福祉課で配布

中山道深谷宿本舗からお知らせ
 問 中山道深谷宿本舗 (☎575-0088)
 【春を楽しむ和物親子編】(大澤一江氏、大澤勇夏氏)
 とき●2月16日(金)〜26日(月)
 【ステンドグラス体験教室(真下ケイ子氏)】
 とき●2月15日(木)午前10時30分〜午後1時30分
 参加料●1000円(材料費を含む)

もくせい館天体観望会
 問 もくせい館 (☎583-7733)
 とき●2月17日(土)午後6時30分〜(雨天・曇天の場合は24日(土))
 ところ●もくせい館天体観望室
 問 当日会場を受け付けます(小・中

仙元山初心者探鳥会
 問 コゲラサークル・田村さん (☎571-5136)
 とき●3月10日(土)午前9時〜正午(小雨決行・悪天候中止)
 集合●深谷ビッグタートル前噴水
 持ち物●筆記用具、雨具、防寒具、双眼鏡(なくても可)など

市民太極拳大会
 問 市武術太極拳連盟・秋本さん (☎090-3081-4318)
 対象●市内在住・在勤・在学者、連盟加盟団体の登録者
 とき●4月15日(日)受付11午

スポーツ・レクリエーション
 問 市民太極拳大会

フォレストコンサート2018 in 深谷
 問 深谷市民文化会館 (☎573-765)
 とき●4月6日(金)午後2時〜(開場11午後1時30分)
 ところ●深谷市民文化会館大ホール
 前売り●5500円

公務員を目指すかたへ『埼玉県内市町村職員採用情報フォーラム2018』
 問 彩の国さいたま人づくり広域連合 (☎048-664-6681)
 とき●2月14日(水)午後1時〜4時(開場11午後0時30分)
 ところ●埼玉会館大ホール
 内容●県内市町村で『まち』の魅力発信に取り組み職員による仕事紹介やトークライブ、個別相談コーナーなど
 定員●先着1300人

19の大学が参加します! 大学の開放授業講座 受講生募集
 問 県高齢者福祉課 (☎048-830-3263)
 対象●県内在住の55歳以上
 受講料●各科目1万円程度
 問 詳しくは県ホームページ(☎埼玉県 大学の開放授業講座)で検索)で募集案内を確認の上、各大学へ直接申し込み

2月28日(水) (必着) までに申込書を送付(送付先は募集案内を参照)、またはホームページ(☎『彩の国いきがき大学』で検索) から直接申し込み

2月28日(水) (必着) までに申込書を送付(送付先は募集案内を参照)、またはホームページ(☎『彩の国いきがき大学』で検索) から直接申し込み

2月28日(水) (必着) までに申込書を送付(送付先は募集案内を参照)、またはホームページ(☎『彩の国いきがき大学』で検索) から直接申し込み

たは活動の主体が市内にある高校生以上および会員
 とき●3月9日(金)〜11日(日)午前9時30分〜午後5時(11日(日)は午後4時まで)
 ところ●深谷市民体育館
 規定●絵画1150号以下で額装、書11半切以下で縦書きに統一、写真11全紙に統一(ガラス不可・アクリル可・A3ノビ可)、刻書・工芸11規定なし
 ※1人1点、2部門まで
 出品料●1部門2000円
 搬入・搬出●3月8日(木)午後5時〜6時・11日(日)午後4時〜5時
 問 2月26日(月)までに公民館または協会の理事へ
 ※要項・出品票は公民館にあります。

彩の国いきがき大学熊谷学園 学生募集
 問 (一般課程) いきいき埼玉 (☎048-728-7951)、(専攻課程) 彩の国いきがき大学熊谷学園 (☎598-3831)
 対象●県内在住で平成30年4月1日現在60歳以上
 コース●一般課程Ⅱ一般教養の学習とクラブ活動など 専攻課程Ⅱ一般教養、専門科目の学習とクラブ活動など
 募集案内●問い合わせ先のほか、長寿福祉課で配布

中山道深谷宿本舗からお知らせ
 問 中山道深谷宿本舗 (☎575-0088)
 【春を楽しむ和物親子編】(大澤一江氏、大澤勇夏氏)
 とき●2月16日(金)〜26日(月)
 【ステンドグラス体験教室(真下ケイ子氏)】
 とき●2月15日(木)午前10時30分〜午後1時30分
 参加料●1000円(材料費を含む)

もくせい館天体観望会
 問 もくせい館 (☎583-7733)
 とき●2月17日(土)午後6時30分〜(雨天・曇天の場合は24日(土))
 ところ●もくせい館天体観望室
 問 当日会場を受け付けます(小・中

仙元山初心者探鳥会
 問 コゲラサークル・田村さん (☎571-5136)
 とき●3月10日(土)午前9時〜正午(小雨決行・悪天候中止)
 集合●深谷ビッグタートル前噴水
 持ち物●筆記用具、雨具、防寒具、双眼鏡(なくても可)など

市民太極拳大会
 問 市武術太極拳連盟・秋本さん (☎090-3081-4318)
 対象●市内在住・在勤・在学者、連盟加盟団体の登録者
 とき●4月15日(日)受付11午

スポーツ・レクリエーション
 問 市民太極拳大会

フォレストコンサート2018 in 深谷
 問 深谷市民文化会館 (☎573-765)
 とき●4月6日(金)午後2時〜(開場11午後1時30分)
 ところ●深谷市民文化会館大ホール
 前売り●5500円

公務員を目指すかたへ『埼玉県内市町村職員採用情報フォーラム2018』
 問 彩の国さいたま人づくり広域連合 (☎048-664-6681)
 とき●2月14日(水)午後1時〜4時(開場11午後0時30分)
 ところ●埼玉会館大ホール
 内容●県内市町村で『まち』の魅力発信に取り組み職員による仕事紹介やトークライブ、個別相談コーナーなど
 定員●先着1300人

19の大学が参加します! 大学の開放授業講座 受講生募集
 問 県高齢者福祉課 (☎048-830-3263)
 対象●県内在住の55歳以上
 受講料●各科目1万円程度
 問 詳しくは県ホームページ(☎埼玉県 大学の開放授業講座)で検索)で募集案内を確認の上、各大学へ直接申し込み

2月28日(水) (必着) までに申込書を送付(送付先は募集案内を参照)、またはホームページ(☎『彩の国いきがき大学』で検索) から直接申し込み

2月28日(水) (必着) までに申込書を送付(送付先は募集案内を参照)、またはホームページ(☎『彩の国いきがき大学』で検索) から直接申し込み

2月28日(水) (必着) までに申込書を送付(送付先は募集案内を参照)、またはホームページ(☎『彩の国いきがき大学』で検索) から直接申し込み

2月28日(水) (必着) までに申込書を送付(送付先は募集案内を参照)、またはホームページ(☎『彩の国いきがき大学』で検索) から直接申し込み

2月28日(水) (必着) までに申込書を送付(送付先は募集案内を参照)、またはホームページ(☎『彩の国いきがき大学』で検索) から直接申し込み

2月28日(水) (必着) までに申込書を送付(送付先は募集案内を参照)、またはホームページ(☎『彩の国いきがき大学』で検索) から直接申し込み

2月28日(水) (必着) までに申込書を送付(送付先は募集案内を参照)、またはホームページ(☎『彩の国いきがき大学』で検索) から直接申し込み

2月28日(水) (必着) までに申込書を送付(送付先は募集案内を参照)、またはホームページ(☎『彩の国いきがき大学』で検索) から直接申し込み

2月28日(水) (必着) までに申込書を送付(送付先は募集案内を参照)、またはホームページ(☎『彩の国いきがき大学』で検索) から直接申し込み

2月28日(水) (必着) までに申込書を送付(送付先は募集案内を参照)、またはホームページ(☎『彩の国いきがき大学』で検索) から直接申し込み

2月28日(水) (必着) までに申込書を送付(送付先は募集案内を参照)、またはホームページ(☎『彩の国いきがき大学』で検索) から直接申し込み

2月28日(水) (必着) までに申込書を送付(送付先は募集案内を参照)、またはホームページ(☎『彩の国いきがき大学』で検索) から直接申し込み

2月28日(水) (必着) までに申込書を送付(送付先は募集案内を参照)、またはホームページ(☎『彩の国いきがき大学』で検索) から直接申し込み

2月28日(水) (必着) までに申込書を送付(送付先は募集案内を参照)、またはホームページ(☎『彩の国いきがき大学』で検索) から直接申し込み

前9時30分〜・深谷ビッグタートル
種目●【第1部】競技の部(各種目とも個人戦と団体戦(1チーム5人以上で編成)を開催) ①入門太極拳 ②簡化24式太極拳 ③32式太極剣 【第2部】交流の部(拳式自由・審査なし)

平成30年度深谷市ソフトバレーボール連盟登録

問 市ソフトバレーボール連盟・八須さん(☎090-3686-1325)
登録料●1チーム11年間2000円
④ 2月24日(土)午前9時〜正午に深谷公民館中会議室へ

【第31回ソフトバレーボール大会】

対象●市内在住・在勤・在学者および連盟が認めたチーム
とき・ところ●4月8日(日)受付11時前8時30分〜・深谷ビッグタートル定員●先着60チーム
種目●一般の部(男女混合チームで、コート内に女性2人以上、学生は1人まで)、レディースの部(女性のみ、コート内に学生は1人まで)、シニアの部(40歳以上の男女混合チームで、コート内に女性2人以上)
参加料●1チーム13000円、連

盟登録チーム12500円
④ 2月24日(土)〜3月14日(水)までに参加料を添えて深谷ビッグタートル(☎572-3000)へ

春季テニス講習会

問 市テニス協会事務局(ハタヤスポーツ内・☎571-0563)
対象●小学生以上の市内在住・在勤・在学者および協会会員
とき●3月4日〜25日までの毎週土・日曜日(3月11日(日)を除く全6回)午前9時〜11時
ところ●仙元山公園テニスコート
定員●一般11先着60人、小学生11先着30人
参加料●3000円(保険料を含む)
④ 2月26日(月)正午までに参加料を添えて問い合わせ先へ
※未成年者は申込書に保護者の承諾印が必要

平成30年度深谷市野球連盟登録・総会

問 市野球連盟・須藤さん(☎090-3201-8012)
平成30年度各種大会(市民大会を除く)に出場するには、連盟への登録が必要。
登録料●1チーム11年間4万3000円(保険料を含む)

④ 新規登録を希望するチームは、2月9日(金)までに問い合わせ先へ
【総会】
とき●3月3日(土)午後6時(受付11時午後5時)
ところ●埼玉グランドホテル深谷

くらしの情報

大学などの入学融資利子の一部を補助します

問 教育総務課(☎574-5811)
大学などへの入学に要する資金融資に対して、その返済利子の一部を助成します。

募集期限 ①深谷市大学等入学資金融資制度(埼玉りそな銀行) ②4月25日(水)まで ③教育資金利子補給金制度(日本政策金融公庫) ④2月28日(水)まで
④ チラシやホームページなどで詳細を確認の上、問い合わせ先へ

出張法律相談会

問 埼玉司法書士会(☎048-863-7861)
とき●2月15日(木)午後1時30分〜4時30分
ところ●L・フォルテ ツバキ
内容●相続、遺言、登記、債務整理

遺言・相続無料相談会

問 埼玉司法書士会(☎048-863-7861)
① 面談相談(予約制・1組30分)
とき●2月24日(土)午前10時〜午後4時
ところ●熊谷市立商工会館3階3号室
② 電話相談(予約不要)
とき●2月24日(土)
相談専用電話●☎048-872-8055(当日のみ通話可)

市火葬場(深丘園)利用案内

問 市民課(☎574-6640)、
深丘園(☎585-2900)
市火葬場(深丘園)には少人数(20人以内)で葬儀ができるホールやベットの火葬施設があります。
① 小ホール
使用料●ホールの使用料は無料(飲食不可。冷暖房費設備使用実費1回1500円)
② ベット火葬
火葬の種類と時間●単独火葬(午前

国民年金保険料の納付には

安心・便利な『口座振替』、お得な『前納制度』をご利用ください!

問 熊谷年金事務所(☎522-5012)、保険年金課(☎574-6641)

【口座振替・クレジットカード納付の手続き】

- ① 口座振替…金融機関へ
 - ・基礎年金番号の分かる物
 - ・預(貯)金通帳
 - ・通帳届出印
 - ・口座振替納付申出書(問い合わせ先のほか、金融機関などにあります。)
- ② クレジットカード納付…熊谷年金事務所へ
 - ・基礎年金番号の分かる物
 - ・クレジットカード
 - ・クレジットカード納付申出書(問い合わせ先などにあります。)

前払いで保険料が割り引きになる『前納制度』の申込期限は2月28日(水)です!(平成30年度分)

納付書で前納する場合
専用の納付書が必要です。お手元に前納用の納付書がない場合には熊谷年金事務所へご連絡ください。
クレジットカードや口座振替で前納する場合
事前の申し込みが必要です。また、年度途中からの前納はできませんのでご注意ください。
※詳しくは、熊谷年金事務所へお問い合わせください。

国民年金保険料は、日本年金機構から送られる納付案内書などにより、毎月の保険料を翌月の末日までに納めることになっています。
保険料の納め忘れがあると、将来受け取る老齢基礎年金の額が少なくなることや、場合によっては年金が受けられなくなることがあります。
また、万一のときに障害基礎年金や遺族基礎年金が受けられなくなることがありますので、便利で安心な口座振替やクレジットカードによる納付をお勧めします。
なお、国民年金には保険料を前払いすると割り引きになる『前納制度』があります。
ご希望のかたはお早めにお申し込みください。

9時、午後1時30分・合同火葬(午後3時30分)
使用料●ベットの大きさおよび火葬の種類により使用料が異なりますので、問い合わせください。
【12共通】
④ 事前に深丘園へ
※友引および1月1日・2日は休業

井戸を使用しているかたへ

問 県北部環境管理事務所(☎523-2800)、環境衛生課(☎585-2215)

県で毎年実施する井戸水の水质調査で、今回、市内の一部の井戸で環境基準(10mg/L以下)を超える『硝酸性窒素および亜硝酸性窒素』が検出(12/23mg/L)されました。
一時的に環境基準を超えても、長期間摂取しない限り、直ちに健康上の問題に結びつくものではありません。
井戸水を飲用する場合には、水质検査を行い安全を確認の上、ご利用ください。

平成31年から農業収入保険制度が始まります

問 埼玉農業者共済組合北部統括支所(☎533-8030)
自然災害のほか、農作物の価格低

お知らせ

3月1日(水)〜7日(水)は春の火災予防運動

問 予防課(☎571-0913)
春先にかけて空気が乾燥し、強い季節風が吹き荒れ、火災の発生しやすい時期です。家庭や職場などで火災予防の大切さを見直し、火事を出さない、放火されない環境づくりに努めるとともに、火の取り扱いには十分に注意しましょう。

【住宅用火災警報器を設置しましょう】

逃げ遅れによる死者の発生を防ぐため、火災予防条例で全ての住宅に住宅用火災警報器の設置が義務付けられています。

酒蔵の映画館 深谷シネマ 2月の上映スケジュール 通常料金 1,100円 障がい者 900円
NPO法人市民シアター・エフ(☎551-4592)【火曜日定休】

2月 4日(日)	紅い襷 ～富岡製糸場物語～ 午前10時～ 午後3時20分～ [日本/1時間40分]	明治初期、フランス人指導者のもと世界遺産にもなった富岡製糸場で新たな時代を切り開いた女性たちの姿を描く歴史ドラマ。	女神の見えざる手 午後0時30分～ 午後8時～ [フランス/米国/2時間12分/字幕]	天才的な戦略を駆使して政治を影で動かすロビイストの知られざる実態に迫った社会派サスペンス。	夜間もやっける保育園 午後5時30分～ [日本/1時間51分/ドキュメンタリー]
5日(月)	74歳のペリカンハバを売る。 午前10時～ [日本/1時間20分/ドキュメンタリー]	リングサイド・ストーリー 午後0時30分～ 午後5時40分～ [日本/1時間44分]	『百円の恋』の武正晴監督が、瑛太らと組んだラブコメディ。無名の役者と、彼を養うためプロレス団体に働くヒロインの物語。	女神の見えざる手 午後2時50分～ [フランス/米国/2時間12分/字幕]	ブルーム・オブ・イェスタディ 午後8時～ [ドイツ/オーストリア/2時間3分/字幕]
6日(火)・休館	被ばく牛と生きる 午前10時～ [日本/1時間44分/ドキュメンタリー]	おじいちゃん、死んじやたって。 午後0時40分～ 午後8時～ [日本/1時間44分]	それぞれに事情がある家族が祖父の葬儀のため久しぶりに集まり、やがて未来へと歩き始めるさまを描いたホームドラマ。	ブルーム・オブ・イェスタディ 午後3時～ [ドイツ/オーストリア/2時間3分/字幕]	エタニティ 永遠の花たちへ 午後5時40分～ [フランス/ベルギー/1時間55分]
7日(水)	おじいちゃん、死んじやたって。 午前10時～ [日本/1時間44分]	人生はシネマティック! 午後0時40分～ 午後5時30分～ [英国/1時間57分/字幕]	第2次世界大戦中のイギリスを舞台に、偶然書いたコピーを気に入られたヒロインが、国民を励ますための映画の脚本家に抜てきされ奮闘する。	被ばく牛と生きる 午後3時10分～ [日本/1時間44分/ドキュメンタリー]	エンドレス・ポエトリー 午後8時～ [フランス/チリ/日本/2時間8分/字幕]
8日(木)					
9日(金)					
10日(土)					
11日(日)					
12日(月)					
13日(火)・休館					
14日(水)					
15日(木)					
16日(金)					
17日(土)					
18日(日)					
19日(月)					
20日(火)・休館					
21日(水)					
22日(木)					
23日(金)					
24日(土)					
25日(日)					
26日(月)					
27日(火)・休館					
28日(水)					
3月 1日(木)					
2日(金)					
3日(土)					

上映情報は全て予定です。予告なしに変更する場合がありますのでご了承ください。

映画 深谷の偉人の活躍も!
あか たまき 紅い襷～富岡製糸場物語～
深谷シネマで上映!



深谷シネマ(☎551-4592)
世界遺産『富岡製糸場』が舞台となった映画『紅い襷～富岡製糸場物語～』を深谷シネマで上映します。
この映画は、深谷市の友好都市・群馬県富岡市が制作し、製糸場を支えた工女の奮闘のほか、渋沢栄一翁など富岡製糸場の設立に貢献した深谷の偉人の活躍も描かれた作品となっていますので、ぜひご覧ください。
【上映スケジュール】
とき 2月4日(日)～10日(土) ①午前10時～ ②午後3時20分～

また、設置後も電池切れなどがないよう、定期的な点検してください。
たばこは地元で買いましょ
市民税課(☎574-6637)
市町村たばこ税は、たばこを販売した小売業者の所在する市区町村の税収となります。
平成28年度の深谷市の市たばこ税収は、約10億4000万円で、深谷市の貴重な財源となっています。たばこは地元で買いましょ。

とき・ところ ●毎日・上野台219
8・2(☎551-7241)
認定第24号『ミニストップ深谷上柴町東4丁目店』
対象 ●市内在住者
とき・ところ ●毎日・上柴町東4-16-12(☎572-8005)
認定第25号『セブン-イレブン深谷大谷店』
対象 ●市内在住者
とき・ところ ●毎日・大谷2879-1(☎575-5566)
ボートレース戸田開催日
群馬県都市競艇組合(☎048-823-8711)
埼玉県都市競艇組合が主催するボートレース戸田の配分金は、さまざまな事業に活用されています。

図書館休館日(深谷・岡部・川本・花園図書館共通)

【2月】5日(月)・9日(金)・13日(火)・19日(月)・26日(月)
【3月】5日(月)・12日(月)・19日(月)・22日(木)・26日(月)
春の特別整理休館
資料整理のため休館します。深谷図書館：2月28日(水)～3月2日(金)、岡部・川本・花園図書館：3月8日(木)・9日(金)

深谷グリーンパーク・パティオ(☎574-5000) 定期メンテナンスのため2月28日(水)まで全館休館

定期メンテナンスのため、2月28日(水)まで全館休館(無料シャトルバスも運休)します。
■営業時間：午前10時～午後9時(最終入場は午後8時15分) ※25mプールのみ午前9時～午後9時
■入場料：一般=1,000円、小・中学生=500円(3月まで小学生はプール入場無料)
■市民限定2割引券を配布(市役所本庁舎・総合支所・公民館)。市民限定2割引カードを発行(パティオ)

イベント名	とき・内容	備考
パティオ的婚活 パティコン2月開催	2月25日(日) 季節はもうすぐ春!一緒に過ごせる相手を見つけませんか?	☎直接または電話でパティオへ
ふかやパティオde新鮮! チューリップの切り花バイキング	3月3日(土)①正午～午後0時30分 ②午後2時～2時30分 JAふかやチューリップ部会が生産した新鮮なチューリップの切り花を、1組(家族・グループ)5本持ち帰りできる切り花バイキング(チューリップの切り花がなくなり次第終了)	定員/各回先着70組 場所/ふっかねぎーほーる

深谷駅市民ギャラリー使用料

使用区分/使用時間	昼間	夜間	全日
午前9時～午後5時	午後5時～8時	午前9時～午後8時	
ギャラリー1 収容人員39人 (117.04㎡)	600円 (1時間)	650円 (1時間)	5,500円
ギャラリー2 収容人員41人 (123.56㎡)	600円 (1時間)	650円 (1時間)	5,500円

開催日 ●2月17日(土)～21日(水)、3月25日(日)～29日(木)
競艇は節度をもってご利用ください。
深谷駅市民ギャラリーを
ご利用ください
深谷駅市民サービスセンター(☎574-6333)
駅市民ギャラリーは、会議や面接会場、展示会や楽器の練習などさまざまな用途で利用できる施設です。市内外問わずどなたでも利用できます。詳しくはお問い合わせください。
市指定給水装置工事事業者
水道工務課(☎577-7529)
次の工事店を新たに深谷市指定給水装置工事業者に指定しました。
鹿野設備工業(熊谷市・☎090-4720-9317)
株式会社シーシー自治体サービス(群馬県前橋市・☎027-232-1100)
株式会社中林商店(深谷市・☎571-0890)
次の工事店は、深谷市指定給水装置工事業者ではありません。
中林商店(深谷市)

2月28日(水)は
国民健康保険税 8期
の納期限です。
☎収税課(☎574-6639)

砂ほり対策
砂ほり対策協議会(農業振興課内・☎577-3298)
冬から春先の農閑期に、強風で農地から優良土壌が飛散するのを防ぐために、市では防風ネットを設置しています。協力いただけるかたは、お問い合わせください(農地の場所などにより、ネットの設置ができない場合があります)。

各種無料相談

※相談日が祝休日・年末年始に当たる場合は、お休みになることがありますので、事前にご確認ください。

名称	問い合わせ	内容	とき	ところ
家庭児童相談室	こども青少年課 ☎571-1408	子どもに関する心配や悩み事の相談	月～金曜日 午前9時～午後5時	こども青少年課 家庭児童相談室
虐待防止ホットライン	こども青少年課 ☎574-3000	虐待が疑われる子どもを見つけた場合は、ご連絡ください	月～金曜日 午前8時30分～午後5時15分	こども青少年課
子どもスマイルネット	子どもスマイルネット ☎048-822-7007	子ども(原則18歳未満)に関する悩み電話相談	毎日(祝日、年末年始を除く) 午前10時30分～午後6時	浦和合同庁舎別館
行政相談	自治振興課 ☎574-8597	行政に関する苦情など	毎月第2・3木曜日 午後1時30分～4時	市役所西別館 会議室
法律相談	自治振興課 ☎574-8597	相続、離婚、金銭貸借、商取引などの法律に関する相談 予約制	火曜日 午後1時30分～4時30分	市役所西別館 会議室
市民相談	自治振興課 ☎574-8597	市民生活に関する相談	月～金曜日 午前9時30分～正午、 午後1時～4時30分 ※受け付けは午後4時まで	市役所北別館 市民相談室
消費生活相談	消費生活センター ☎571-2805	商品契約に関する苦情など	月・水～金曜日 午前10時～正午、午後1時～4時	市役所西別館 消費生活センター
不動産相談	自治振興課 ☎574-8597	土地や建物の売買、賃貸など、不動産に関する相談 予約制	毎月第1火曜日 午前9時～正午 ※受け付けは自治振興課へ	市役所西別館 会議室
交通事故相談	交通事故相談所 ☎048-830-2963	交通事故に関する相談	月～金曜日 午前9時～正午、午後1時～4時30分	県庁第2庁舎 交通事故相談所
教育相談	教育研究所 ☎572-9456	子どもの発達障害や、不登校・いじめ・非行など、学校生活上の不適応や悩みについての相談	月～金曜日 午前9時～正午、午後1時～4時30分 ※メールは24時間受け付け ☐e-net@city.fukaya.saitama.jp	教育研究所
よろず人権相談	人権政策課 ☎574-6643	生活全般で感じた人権上の困り事や悩みなどの相談 ※事前予約も可	2月13日(火)・26日(月) 午前9時～正午	市役所西別館 会議室
女性の悩み相談室	人権政策課 ☎574-6643	仕事・家庭・夫婦の悩みなどの相談 予約制	水曜日 午前10時～正午、午後1時～3時	L・フォルテ ミーティングルーム2
DV問題法律相談	人権政策課 ☎574-6643	配偶者やパートナーからの暴力などに関する相談 予約制	3月15日(木) 午後1時30分～4時	L・フォルテ ミーティングルーム2
内職・就職・求人相談	内職・就職相談室 ☎573-1171	内職の仕事紹介、内職求人の受け付け、就職相談 予約制	月・木曜日 午前10時～正午、午後1時～3時	L・フォルテ ミーティングルーム1
ふるさとハローワーク	ふるさとハローワーク ☎551-2501	求人情報提供、職業相談・紹介 ※雇用保険など一部業務はハローワーク熊谷のみ取り扱い	月～金曜日 午前10時～午後5時	キララ上柴 ふるさとハローワーク
深谷若者サポートステーション	深谷若者サポートステーション ☎577-4727	15～39歳までの無業者の就労に関する支援 予約制	月～金曜日、第2・4土曜日 午前9時～午後5時	若者サポートステーション(西島4丁目2-61ウエストビル2階)
労働相談	県労働相談センター ☎048-830-4522	賃金・退職金や労働時間などの労働条件や、労務管理上の問題などの相談	電話相談: 午前9時～午後4時30分 来所相談: 午前9時～午後4時	県庁第2庁舎1階
認知症相談	大里広域地域包括支援センターあねとす病院 ☎577-3201	高齢者の認知症に関する相談、介護相談	2月14日(水) 午前10時～午後3時	大里広域地域包括支援センターあねとす病院
健康相談	保健センター ☎575-1101	健康に関する相談 面接は予約制 ※電話相談は随時	月～金曜日 (祝休日・年末年始を除く) 午前8時30分～午後5時15分	保健センター
こころの相談	保健センター ☎575-1101	心の健康や病気、福祉制度などの相談 予約制	2月22日(木)午後1時30分～2時30分 3月20日(火)午後2時～3時	保健センター
ひきこもり等相談室	こども青少年課 ☎574-6646	15～34歳までの引きこもりなどに関する相談	毎月第1・3水曜日午後1時～5時 ※祝休日の場合は翌開庁日	こども青少年課
エイズ相談・検査	熊谷保健所 ☎523-2811	エイズなどに関する相談と血液検査 予約制	2月27日(火)午前10時～11時、午後5時30分～6時30分 3月8日(木)午後1時30分～2時30分	熊谷保健所

休日診療

眼科・耳鼻咽喉科休日診療医院

とき	休日診療医院名	問い合わせ	とき	休日診療医院名	問い合わせ
2月4日(日)	花園耳鼻咽喉科医院	☎584-6512	2月25日(日)	矢部耳鼻咽喉科	☎574-3535
2月18日(日)	正田眼科	☎571-1198	3月4日(日)	石川アイクリニック	☎572-6315
2月25日(日)	高橋眼科医院	☎571-0318	3月4日(日)	しばさき耳鼻咽喉科	☎570-0033

※変更になる場合があります。最新の情報は、市ホームページをご確認ください。
※受診する場合は、事前に電話で確認の上お出かけください。

休日診療所・こども夜間診療所(☎573-7723・国済寺319-3)

●休日診療所

診療日	2月 4日・11日・12日・18日・25日 3月 4日・11日・18日・21日・25日
診療受付時間	午前9時～11時30分、午後2時～4時30分
診療時間	午前9時～正午、午後2時～5時
診療科目	内科・小児科

●こども夜間診療所

診療日	2月 3日・4日・10日・11日・12日・17日・18日・24日・25日 3月 3日・4日・10日・11日・17日・18日・21日・24日・25日・31日
診療受付時間	午後7時～9時30分
診療時間	午後7時～10時
診療科目	小児科・内科(こども)

医療機関を受診する前に

●埼玉県救急電話相談「#7119」
大人や子どもの急な病気やけがに関して、看護師の相談員が医療機関を受診すべきかどうかなどを24時間365日ですぐにアドバイスするとともに、医療機関の案内をします。

電話番号 ☎#7119

☎048-824-4199(ダイヤル回線、IP電話、PHS)

※従来と同様に、次の番号からもかけられます。

●大人の救急電話相談 ☎#7000

●小児救急電話相談 ☎#8000

☎048-833-7911

相談時間 24時間365日

●全国版救急受診アプリ(消防庁作成アプリ「愛称『Q助』」)
急な病気やけがをしたとき、該当する症状などを画面上で選択していくと、緊急度に応じた必要な対応として「いますぐ救急車を呼びましょう」、「できるだけ早めに医療機関を受診しましょう」、「緊急ではありませんが医療機関を受診しましょう」または「引き続き、注意して様子を見てください」という文言が表示されます。ぜひ、活用ください。



▲アプリの入手はこちらから(アプリは無料)

安心して集える交流の場

『認知症カフェ』に参加しよう！



オレンジカフェ東都

問い合わせ

介護サポーターズ深谷・森田さん (☎571-0757)
長寿福祉課 (☎574-8544)

とき 2月 8日(休) 午後1時30分～4時
ところ 東都医療大学
参加料 100円

あねとすオレンジカフェ

問い合わせ

あねとすデイサービストレーニングセンター
(☎577-3483)

とき 2月11日(祝) 午前10時～正午
ところ あねとすデイサービストレーニングセンター
参加料 100円

エンゼルオレンジカフェ

問い合わせ

エンゼルの丘 (☎546-1200)

とき 2月15日(休) 午前10時～11時30分
ところ つばさ保育園
参加料 無料

ふじさわ苑オレンジカフェ

問い合わせ

ふじさわ苑 (☎574-1237)

とき 2月18日(日) 午前10時～正午
ところ デイサービスセンターふじさわ苑
参加料 100円

カフェ・オレンジヴィラ

問い合わせ

フラワーヴィラ (☎584-5550)

とき 2月25日(日) 午前10時～午後1時
ところ デイサービスセンターかぐや姫
参加料 無料(昼食を希望する場合は350円)

桜カフェ (※3日前までに要予約)

問い合わせ

桜寿鶴ことぶきデイサービスセンター
(☎501-5255)

とき 毎週日曜日 午前11時～午後3時
ところ 桜寿鶴ことぶきデイサービスセンター
参加料 100円(昼食を希望する場合は別途500円)

家族の介護で悩みを持つ人たちの交流の場

介護者のつどい

問い合わせ 介護サポーターズ深谷・森田さん (☎571-0757)

とき・ところ ①2月17日(出) 午後1時30分～4時・コープみらいプラザ深谷
②2月21日(休) 午後1時30分～3時30分・いこいの家『愛の風』(ショートステイだんらん隣)

うつ病と家族の関わりや、心を落ち着かせる飲み物や食べ物について、講師を招いて説明します

『うつ病のかたの家族の集まり』を開催します

問い合わせ 深谷市障害者基幹相談支援センターうらら (☎551-8777)、障害福祉課 (☎571-1011)、保健センター (☎575-1101)

対象 市内在住のうつ病と診断されたかたの家族、産後うつ状態のかたの家族、各関係機関から案内を受けたかた

とき 3月13日(火)午後3時30分～5時
ところ TAIKEIDO NEO GARDEN CAFE (仲町5-1)

講師 仲村努氏(深谷メンタルクリニック精神科ソーシャルワーカー)、大谷まり子氏(TAIKEIDO NEO GARDEN CAFE)

定員・参加料 20人・1人500円
申し込み 電話かメール (☎kikansoudan@nozo.minosono.jp) で、深谷市障害者基幹相談支援センターうららへ

当日は講師のお話のほかにも、家族ミーティングとして、日頃困っていることなど、参加者同士の意見交換も行います。



肝炎ウイルスには約50人に1人が感染しているといわれています

『肝炎ウイルス検査』を受けて早期発見・早期治療！

問い合わせ 保健センター (☎575-1101)

■肝炎とはどんな病気？

肝炎とは、肝臓の細胞に炎症が起こり、肝細胞が壊される病気です。日本では、B型およびC型肝炎ウイルスの感染による肝炎がその多くを占めています。

B型・C型肝炎ウイルスの感染者は約50人に1人も！

B型・C型肝炎ウイルスの感染経路は、主に血液感染です。潜伏期間は2週間～6カ月ですが、自覚症状がでないまま、体内にウイルスが住みつくと持続感染者(キャリア)も多く、約50人に1人がキャリアともいわれています。

感染に気が付かず放っておくと…？

B型・C型肝炎ウイルス感染に気が付かず放っておくと、肝硬変や肝がんへと病気が進行してしまいます。肝がんの原因の約8割以上が肝炎ウイルスの感染といわれており、肝硬変や肝がんへの進行を防ぐためにも、早期に検査を受けましょう。

感染の有無は血液検査でわかります

肝炎ウイルスの感染の有無は、血液検査でわかります。生涯に一度は検査を受けましょう。

■検査は無料で受けられます

職場などで検査を受ける機会のない場合は、保健所や県が委託した医療機関(県ホームページで確認できます)で、無料で検査が受けられます。

また、深谷市では、これまで市の健診で検査を受けたことがない30歳以上のかたを対象に、肝炎ウイルス検査(B型、C型)を実施しています。

■精密検査や治療費用の助成制度もあります

もしも感染していたら、症状がなくても医療機関で適切な治療を受けることが大切です。

最近では、飲み薬だけで肝炎ウイルスを消せるようになり、入院の必要もなく、仕事を休むことなく治療できるようになりました。通院は2週間に1回程度で、服用期間は3～6カ月を目安としています。状況によっては注射による治療の場合もあります。

また、埼玉県による精密検査や治療における費用の助成制度もあります。詳しくは、深谷市ホームページをご覧ください。

健康ふかやミニセミナー ～明日のために、今、聴こう～

【耳の日講演会】身近な病気 めまい ～心配なめまいと心配の要らないめまい～

問い合わせ 保健センター (☎575-1101)

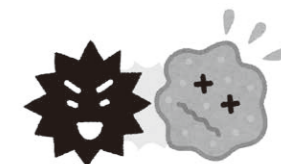
3月3日の『耳の日』に先立ち、耳と関係の深い病気である『めまい』に関するセミナーを開催します。

とき・ところ 2月21日(休)午後1時30分～3時(受付=午後1時～)・上柴公民館

講師 柴崎修氏(しばさき耳鼻咽喉科医師)

定員 100人

申し込み 2月9日(金)午前9時から問い合わせ先へ





母子保健

問い合わせ 保健センター (☎575 - 1101)

指定日にお越しになれない場合、ご相談がある場合および問い合わせは、保健センターへご連絡ください。4カ月児健康診査、1歳6カ月児健康診査、3歳児健康診査の対象者へは、個別に通知を発送しています。

【ところ】 深谷=保健センター おかべ=おかべ子育て支援センター 川本=川本子育て支援センター 花園=花園公民館

事業名	ところ	とき	対象者など
マタニティ教室	たまごコース	深谷 4月13日(金)	午前9時30分～正午 (受け付け:午前9時20分～9時30分)
	ひよこコース	深谷 2月17日(出) 3月14日(休)	午前9時30分～正午 (受け付け:午前9時20分～9時30分)
マタニティごはん♡赤ちゃんごはんレッスン	深谷	3月 2日(金)	午前9時30分～正午 (受け付け:午前9時20分～9時30分)
離乳食レッスン	深谷	2月20日(火) 3月13日(火)	午前10時～正午 (受け付け:午前9時30分～10時)
4カ月児健康診査	深谷	2月16日(金) 22日(休)	受け付け:午後0時30分～1時30分
		3月 2日(金) 7日(休)	
1歳6カ月児健康診査	深谷	2月14日(火) 28日(火)	受け付け:午後0時30分～1時30分
		3月 8日(休)	
3歳児健康診査	深谷	2月15日(休) 27日(火)	受け付け:午後0時30分～1時30分
		3月 6日(火)	
乳幼児相談	花園	2月 9日(金)	午前10時～11時 対象 未就学児とその保護者 内容 身長・体重の測定、発育・栄養・発達・子育ての相談(希望者)
	深谷	2月19日(月)	
	川本	2月26日(月)	
	おかべ	3月 5日(月)	
赤ちゃん栄養相談	深谷	2月23日(金)	午前10時～11時30分 対象 1歳未満児とその保護者 内容 離乳食・栄養の相談 ※要電話予約

母子健康包括支援センター (保健センター内)

問い合わせ 母子健康包括支援センター (☎575 - 1101・保健センターと共通)

妊娠・出産・授乳や子育てに関する、さまざまな疑問や心配事について助産師・保健師などが相談に応じます。併設の赤ちゃんスマイルエリアには、体重計が設置してあります。ご自由にご利用ください。

障害児親子の集いバスハイク～東京ディズニーランド～

問い合わせ 社会福祉協議会 (☎573 - 6561)

対象 市内在住の高校3年生までの障害児とその保護者など

とき 3月3日(出)

ところ 東京ディズニーランド

定員 先着40人 ※チケット代は自己負担

申し込み 身体障害者手帳、療育手帳、精神保健福祉手帳を持参し、問い合わせ先へ

深谷市ファミリーサポートセンターの会員募集

問い合わせ ファミリーサポートセンター (☎551 - 4410)

ファミリーサポートセンターとは、子育てを手助けしてほしい人(依頼会員)と子育てを応援したい人(協力会員)が会員となり、育児に関する相互援助活動をするシステムです。

【説明会(要申し込み)】

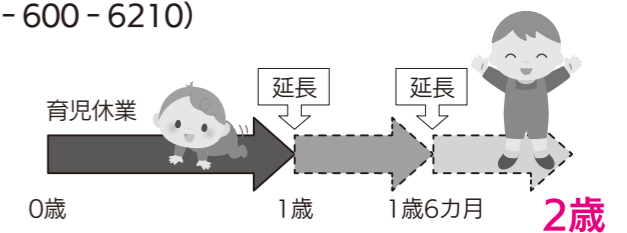
とき 2月20日(火)午後2時～3時30分

ところ 市役所西別館303会議室

子どもが2歳になるまで育児休業が再延長できます

問い合わせ 埼玉労働局雇用環境・均等室 (☎048 - 600 - 6210)

子どもが1歳になる時点で、育児休業を1歳6カ月になる時点まで延長している場合は、子どもが1歳6カ月になる日の翌日から2歳になる日までの期間について、育児休業を再延長することができるようになりました。なお、2歳までの育児休業は子どもが1歳6カ月になる時点で保育園に入園できないなど、さらに育児休業が必要な場合に限り申し出が可能になるものです。※育児休業の延長に伴い、育児休業給付金の給付期間も2歳までとなります。詳しくはお勤めの会社やお近くのハローワークまでお問い合わせください。



子ども向けおはなし会・映画会

問い合わせ	内容	とき	ところ	備考
深谷図書館 ☎571 - 8210	絵本『パパ、お月さまとって!』、大型絵本『よくばりすぎたねこ』など	2月24日(出) 午前10時30分～	深谷図書館 3階展示室	対象 幼児・小学校低学年 30分程度
	絵本、手遊び、わらべうたなど	3月 8日(休) ①午前10時30分～ ②午前11時～	深谷図書館 3階展示室	対象 0～3歳くらい ①②とも同じ内容 各20分程度
岡部図書館 ☎585 - 5968	絵本『ねえどっちがすき?』『おへそのあな』『おふろだいすき』、手遊び	2月17日(出) 午前11時～	岡部公民館 1階大会議室	対象 幼児・小学校低学年 30分程度
川本図書館 ☎583 - 6250	絵本『ちいさなくれよん』『たいへんなひるね』『とりかえっこ』、折り紙	3月10日(出) 午後2時～	川本図書館 絵本コーナー	対象 幼児・小学校低学年 40分程度
花園図書館 (アクロス) ☎579 - 1333	1部:紙芝居と映画 2部:絵本、紙芝居、エプロンシアター、手品、手遊びなど	3月 3日(出) 午後2時～	花園図書館 (アクロス) おはなしのへや	対象 幼児・小学校低学年 1・2部 各30分程度
人権政策課 ☎574 - 6643	絵本、紙芝居など	2月20日(火) 午後3時30分～4時	L・フォルテ チューリップ	対象 幼児・小学校低学年

※図書館休館情報は17ページに掲載しています。



子育て支援センターは、未就学児と保護者を対象に育児相談・支援を行う施設です。
主に育児相談や、施設を自由に利用できる広場を実施するほか、毎月、さまざまな事業を行っています。
※事業により年齢制限がありますので、備考欄をご確認ください。記載がない場合は、未就学児と保護者です。

明戸	明戸子育て支援センター	☎573-5115	
おかべ	おかべ子育て支援センター	☎585-4101	火～土曜日 午前8時30分～午後5時
川本	川本子育て支援センター	☎583-2233	
深谷	深谷保育園ハート・PoPo子育て支援センター	☎551-6333	
深谷西	深谷西保育園ハート・PoPo子育て支援センター	☎573-0005	月～土曜日 午前8時30分～午後5時
藤沢	深谷藤沢保育園ハート・PoPo子育て支援センター	☎572-1511	
上柴	深谷上柴保育園ハート・PoPo子育て支援センター	☎578-8777	
すみれ	すみれ保育園子育て支援センター	☎571-2770	月・水・金曜日 午前8時30分～午後1時30分
あけぼ	あけぼの保育園子育て支援センター	☎572-0022	月～金曜日 午前 9時30分～午後2時30分
エンゼ	エンゼル子育て支援センター	☎585-0462	火～木曜日 午前 8時30分～午後1時30分
花園工	花園エンゼル子育て支援センター	☎584-4602	月～金曜日 午前 9時～午後2時
ふき	子育て支援ふきのとう	☎546-0066	月～金曜日、土曜日(月2回・園庭開放のみ) 午前8時30分～午後1時30分
川のコ	川本のこキッズ保育園子育て支援センター	☎583-2771	火・水・金曜日 午前9時30分～午後2時30分
花園二	花園第二こども園子育て支援センターオアシス	☎584-2266	月～金曜日 午前10時～午後4時
桜ヶ丘	桜ヶ丘保育園子育て支援センターさくらっこ倶楽部	☎571-6941	火～土曜日 午前 9時～正午、午後1時～3時
桃2ナ	桃園第2ナーサリースクールもも2ひろば	☎575-1177	火～金曜日 午前10時～午後3時

◆予約制のものは、前月10日からお申し込みできます。なお、お休みや事業を行っている時は、電話に出られない場合があります。
◆主な事業を掲載しています。その他の事業など、詳しくは市ホームページをご覧ください。

ところ	事業名	とき	内容	備考
共通	育児相談	各支援センター開所時間内 (花園二のみ月～金曜日 午後1時～3時)	子育ての悩みを一緒に考えましょう	花園二のみ要予約
	広場	各支援センター開所時間内	事業のない時間に、支援センターを開放	-
明戸	わかわか教室	水曜日 午前10時30分～11時30分	季節の制作やふれあい遊びが楽しめます	3月14日(水) お誕生会 3月28日(水) 広場
	おはなし教室	金曜日 午前10時30分～11時30分	絵本や紙芝居の読み聞かせで、心の育ちを応援します	3月30日(金) 広場
おかべ	わかわか教室	水曜日 午前10時30分～11時30分	季節の制作やふれあい遊びが楽しめます	3月14日(水) お誕生会 3月28日(水) 広場
	おはなし教室	金曜日 午前10時30分～11時30分	絵本や紙芝居の読み聞かせで、心の育ちを応援します	3月30日(金) 広場
川本	わかわか教室	水曜日 午前10時30分～11時30分	季節の制作やふれあい遊びが楽しめます	3月14日(水) お誕生会 3月28日(水) 広場
	おはなし教室	金曜日 午前10時30分～11時30分	絵本や紙芝居の読み聞かせで、心の育ちを応援します	3月30日(金) 広場
エンゼ	なかよしサークル	火～木曜日 午前9時30分～正午	親子でいろいろな遊びを楽しみましょう 火曜日＝運動遊び、水曜日＝造形遊び、木曜日＝季節の遊び(最終木曜日はお誕生会)	-
	英語教室	2月13日(火)・27日(火)、3月6日(水) 午前11時30分～正午	外国人講師による英語遊び	花園工でも同日開催(午前9時30分～10時)
	給食体験	2月14日(水)、3月6日(水) 正午～午後0時40分	エンゼル保育園の給食を食べてみませんか?	要予約、各先着2組
	協栄スイミングで遊ぼう	2月14日(水) 午前10時～11時	専門のプールで親子で一緒に楽しく遊びます	要予約、費用負担あり
花園工	わかわか教室	3月 1日(水) 午前11時～11時30分	専門講師によるリズム遊び	要予約、先着15組
	おはなし教室	2月15日(水) 午前11時～11時30分	専門講師によるベビーマッサージ	要予約、先着13組、0歳児対象
ふき	わかわか教室	2月19日(月) 午前10時～11時	専門のプールで親子で一緒に楽しく遊びます	要予約、費用負担あり
	おはなし教室	3月 8日(水) 午前11時～11時30分	専門講師によるリズム遊び	要予約、先着15組
ふき	給食体験	水曜日 午前11時～正午	年齢に応じた給食を食べましょう	要予約、先着3組、費用負担あり
	親子リズム遊び	2月15日(水) 午前10時～11時	親子でリズム遊びをしましょう	-
	お誕生会	2月22日(水) 午前10時～11時	2月生まれのお友達をみんなでお祝いしましょう	-
	ひな祭り	3月 1日(水) 午前10時～11時	おひなさまを作ってひな祭りを楽しみましょう	-

ところ	事業名	とき	内容	備考
桃2ナ	ひなまつり会	3月 2日(金) 午前10時～10時45分	保育園のお友達とひなまつり会に参加してみませんか	要予約、先着5組
	ベビーヨガ	3月15日(水) 午前11時～正午	親子でふれあいながらヨガを楽しみましょう	会場:L・フォルテユリ 要予約、先着15組
深谷	ジムナスティック	2月19日(月) 午前10時～正午	深谷ビッグタートルサブアリーナで体育・英語あそび	深谷西・藤沢・上柴共通
	ひなまつり制作	2月13日(水) 午前10時～正午	手作りひな飾りを作ろう!	-
	体験保育	2月20日(水) 午前10時～正午	今日は何をするのかな?すくすく交流会、のびのびPoPo～室内開放～	要予約(すくすく交流会)
	おたのしみ会	2月27日(水) 午前10時～正午	劇遊びを一緒に楽しみましょう♪	-
深谷西	ひなまつり制作	2月15日(水) 午前10時～正午	手作りひな飾りを作ろう!	-
	ジュニア	2月26日(月)、3月5日(月) 午前10時～正午	小さいお子さんを持つお母さんに役立つ遊びがいっぱいです	-
	体験保育	2月22日(水) 午前10時～正午	今日は何をするのかな?すくすく交流会、のびのびPoPo～室内開放～	要予約(すくすく交流会)
	おたのしみ会	3月 1日(水) 午前10時～正午	劇遊びを一緒に楽しみましょう♪	-
藤沢	体験保育	2月14日(水)・28日(水) 午前10時～正午	今日は何をするのかな?すくすく交流会、のびのびPoPo～室内開放～	要予約(すくすく交流会)
	ひなまつり制作	2月21日(水) 午前10時～正午	手作りひな飾りを作ろう!	-
上柴	体験保育	2月16日(金)、3月2日(金) 午前10時～正午	今日は何をするのかな?すくすく交流会、のびのびPoPo～室内開放～	要予約(すくすく交流会)
	ひなまつり制作	2月23日(金) 午前10時～正午	手作りひな飾りを作ろう!	-
すみれ	給食体験	2月14日(水)・28日(水)、3月2日(金)・7日(水) 午前11時～正午	年齢に応じた給食を親子で味わいましょう	要予約、先着5組 費用負担あり
	散歩体験	2月21日(水) 午前9時30分～正午	お弁当と水筒を持って出掛けましょう	要予約、先着5組
	園庭解放	月・水・金曜日 午前9時～正午	園庭で砂・泥遊びを楽しみましょう	-
	室内遊び	月・水・金曜日 午前8時30分～午後1時	気に入ったおもちゃなどで親子で遊びましょう	-
川のコ	親子体操	金曜日 午前9時30分～11時	親子で楽しく体を動かしましょう	要予約
	おはなし教室	火・水曜日 午前9時30分～11時	豊かな心を育む絵本やお話の読み聞かせです	要予約
	お店屋さんごっこ	2月16日(金) 午前10時30分～正午	買い物バッグをつくって、お買い物体験をしましょう	要予約
	ひなまつり制作	3月 1日(水) 午前10時30分～正午	親子でひなまつりの制作をしましょう!	要予約
花園二	おはなし会	水曜日 午前10時45分～11時	豊かな心を育む絵本やお話の読み聞かせです	-
	あそぼう会	金曜日 午前10時30分～11時	親子で楽しく制作をします	-
	身体測定	2月23日(金) 午前10時～11時	身長・体重を測ってみましょう	-
桜ヶ丘	お誕生会	2月23日(金) 午前10時～11時	2月生まれのお友達をみんなでお祝いしましょう	-
	べったんこ教室	3月 7日(水) 午前10時30分～11時30分	暖かい春を心待ちに春に向けての制作を楽しみましょう	要予約、先着15組
	おはなし教室	3月 2日(金)・9日(金) 午前10時30分～11時	豊かな心を育む絵本やお話の読み聞かせです	要予約、先着20組
	お誕生会	3月14日(水) 午前10時30分～11時30分	3月生まれのお友達をみんなでお祝いしましょう	要予約、先着20組

おでかけスポット♪



ブランコやシーソー、複合遊具などがある公園です。中央には広場があるので、みんなで追いかけてっこなどが楽しめます。駐車場があるので車でのおでかけにぴったりです。

住所：東方4294 - 4 駐車場：あり トイレ：あり 水道：あり
自動販売機(飲料水)：なし

アクセス：国道17号

 『幡羅町(中央)』を南へ進み、JR高崎線の踏切を渡ります。ホームセンター手前の丁字路を東に進み、しばらくすると右側にあります。

下原前公園



1月7日・ふかや緑の王国
伝統行事を子どもたちへ伝承！『どんど焼き』

火にあれば1年間健康でいられるといわれる『どんど焼き』。昔ながらの伝統行事を王国ボランティアと王国自然クラブの子どもたちが一緒に行いました。



1月7日・川本サングリーンパーク
豪快に炭火焼き！『深谷ねぎ1本焼き体験』

寒さが深まり、一段と甘みを増した『深谷ねぎ』を豪快に丸々1本炭火焼きにするイベントに225人が参加し、焼きたてのネギを堪能しました。



1月14日・もくせい館
みんなで一緒に『まゆ玉づくり』

小学生からお年寄りまで89人が参加した『まゆ玉づくり』。豊作を祈る伝統行事を通じて、世代を超えた交流を楽しみました。



1月7日・消防本部
平成30年深谷市消防団出初式

市内の全26分団・382人の消防団員が参加し、出初式が行われました。団員たちは気持ちも新たに地域防災への思いを強くしました。



1月11日・市役所本庁舎市長室
市長に『リリーアンバサダー』任命を報告

市内のユリ生産農家・ハツ田善彦氏（写真右）が、駐日オランダ大使からユリの魅力を発信する『リリーアンバサダー』に任命され、小島市長に報告しました。



1月15日・深谷市民文化会館
力作ぞろい！『夢きらきらアート展』

市内小・中学校の特別支援学級や近隣の特別支援学校の児童・生徒たちの作品が勢ぞろいし、どれも力作で見る人を楽しませました。



(写真①) 出身中学校ごとの席に座り、式典に臨む新成人 (写真②) 20歳の記念に友達と一緒に (写真③) 華やかな着物を着て、看板の前で記念撮影 (写真④) 友達との久しぶりの再会で、話に花が咲きます。



▲小島市長に『新成人の誓い』を発表する実行委員長の福地菜生さん (写真左)

◀今年の成人式実行委員の皆さん。昨年の7月から半年間準備をして、当日を迎えました。

1月7日・深谷ビッグタートル
深谷市成人式

新成人を祝うかのような快晴のもと開かれた、『深谷市成人式』。会場には色鮮やかな晴れ着や、スーツを着た1,183人の新成人が集まり、友人や仲間との再会を喜びました。

また、今年も式典は成人式実行委員が主体となり進められ、実行委員長の福地菜生さんが新成人を代表して『新成人の誓い』を発表しました。

キラリ熱中時間

深谷市にゆかりがあり、市内外で活躍する個人や団体を紹介します。

アジアユースパラリンピック 走り幅跳び金メダリスト



本庄特別支援学校高等部
小久保寛太さん

目標は2020年東京
パラリンピック出場

平成29年12月にアラブ首長国連邦のドバイで行われた『アジアユースパラ競技大会』で、走り幅跳び（男子T20の部）に日本代表として出場し金メダルを獲得した小久保さん。

小さいころから足が速く、本庄特別支援学校高等部入学後は、パラリンピック出場を目標に400メートル走の練習をしていました。しかし、先生の誘いなどもあり、走り幅跳びを始めるとみるみる記録を伸ばし、今回の金メダル獲得につながりました。

海外で行われる大きな大会は初めてという小久保さんは、大会を振り返り「いつも通り平常心で跳べました。」と笑顔で話します。

今後の目標は、「現在の記録を伸ばし、7メートル以上跳べる

ようになりたいです。また、国内ランキング1位と世界ランキング8位以内になり、夢である2020年の東京パラリンピックに出場したいです。」と真剣なまなざしで語る小久保さん。寒い今の季節は、走り込みや筋肉トレーニング、体幹トレーニングなど基礎的な練習を行い、筋肉を付けて体を一回り大きくすることに取り組んでいます。

昨年6月には地元岡部地区を中心に後援会が結成され、小久保さんの活躍の後押しをしています。後援会をはじめ、家族や友達など周囲の応援がとても大きな力になると話す小久保さんの力強い跳躍に、今後も注目しましょう。



▲『アジアユースパラ競技大会』では、自己ベストである6m53cmを跳びました。

数字でみつけた!

深谷のイイトコ♡

第11回 市内の『道の駅』

市内には、『道の駅おかべ』、『道の駅はなぞの』、『道の駅かわもと』の3つの『道の駅』があります。3つとも国道のバイパス沿いにあり、週末だけでなく平日も多くの人でにぎわっています。

平成28年には、『おかべ』に約64万人、『はなぞの』と『かわもと』には約14～15万人が訪れ、合計で90万人以上が訪れました。

3つどの道の駅でも深谷市の特産である農畜産物や、それらを生かした製品が販売され、『深谷の魅力』を広めることにもつながっています。



▲『道の駅はなぞの』にある『ふっかちゃんミュージアム』。ここでは、毎日、『ふっかちゃん』に会うことができるため、『ふっかちゃん』目当てのお客さんも多数訪れます。

ふっかちゃんの日常から
深谷が見えてくる

ふっか散歩



◀100年以上前に建てられたのに、中はとってもキレイ!建築家の田辺淳吉さんが設計して、装飾には、当時の中国などの東洋的なデザインを取り入れて、バランスよくまとめたんだって!



▲建物の北側には、ステンドグラスの装飾(左上の囲み)と、煉瓦の装飾積みでつくられた『喜寿』の文字(右側の囲み)があるんだ。移築時には、『上敷免製』の刻印がある煉瓦が発見されて、深谷で作られた煉瓦が使われていたことがわかってるよ。

ふっかちゃんのつぶやき

25日に『ふかやシティハーフマラソン』が開催されるよ!ランナーのみんなをぜひ沿道で応援してねえ! Y(oOwOo)Y



今日は、『誠之堂』に来たよ〜♪この建物は渋沢栄一さんの喜寿(77歳)を記念して、大正5年(1916年)に東京都世田谷区に建てられたものを平成11年(1999年)に今の場所に移築して復元したんだって。



L・フォルテ

男女共同参画情報コーナー

ともに認め合い、支え合う、心豊かな社会をめざす
個人権政策課 ☎574 - 6643

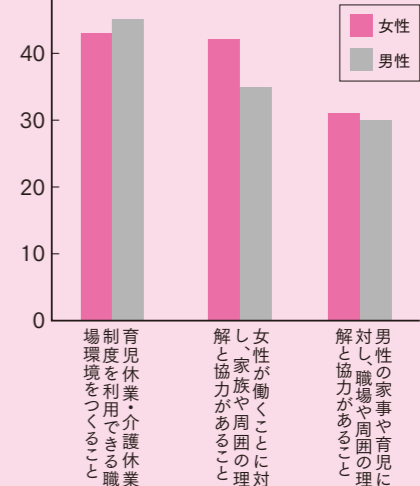
男女がともに仕事と家庭を両立していくためには

深谷市では、『第3次深谷市男女共同参画プラン』策定のため、調査を実施したところ、男女がともに仕事と家庭を両立していくための条件について、男女ともに代替要員の確保など『育児休業・介護休業制度を利用できる職場環境をつくること』が最も多く、また『女性が働くことに対し、家族や周囲の理解と協力があること』が女性で42.3%と、男性と比較は高くなっています。

男女共同参画社会を実現するためには、制度などの整備も大切ですが、まずは意識を変えることが重要です。

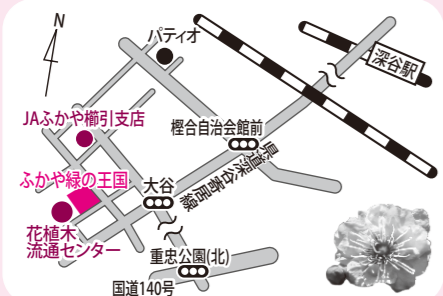
市では、今後も男女共同参画意識の醸成に向けた啓発活動を行うとともに、『深谷市女性活躍等推進事業所認証制度』や『深谷市ワークライフバランス推進事業補助金』など、事業所の男女共同参画の取り組みを後押しする制度について、事業所への周知や働きかけを行い、働く男女の仕事と家庭の両立支援を行ってまいります。

(%) 男女がともに仕事と家庭の両立をしていくための条件(上位3つ抜粋)



ガーデンシティふかや推進室[ふかや緑の王国・深谷市榎引24-2(花植木流通センター隣)] ☎551-5551

花を愛し、人を愛し、地域を愛するまちづくり!!



※施設内の駐車場は利用できません。臨時駐車場(花植木流通センター、JAふかや榎引支店)をご利用ください。当日は、JAふかや榎引支店から無料送迎バスを運行します。

深谷市
イメージキャラクター
ふっかちゃん
登場!



雨天決行
3/3(土)4(日)
午前10時～午後3時
ふかや緑の王国

第10回
ふかや緑の王国
梅まつり
百十五種百二十本の
梅の競演

申し込みが必要なイベント

キッズガーデニング教室

対象 小学生以下

とき 3月4日(日)

午前11時～

定員 先着30人

参加料 500円

ツリークライミング体験

対象 小学生以上(大人も可)

とき 3月4日(日)

①午前10時～②午前11時～

③午後1時～④午後2時～

定員 各回先着8人

参加料 1,000円

※申し込みは2月8日(休)からふかや緑の王国へ

王国大抽選会

両日先着150人に深谷の花などが当たる抽選会を開催!

王国汁・お餅の無料配布!(数量限定)

料理人による王国汁と、NPO法人『うるおいのまち』によるお餅の無料配布を両日も開催。

梅まつり俳句吟行会

『梅、福寿草、水仙...』王国で季節を感じながら俳句を詠もう。初心者のかたも気軽に挑戦してみよう。

その他、お茶会(有料)、琴の演奏、飲食物の販売、『緑の王国』オリジナル品の販売や体験イベントなど盛りだくさん!



4月28日(土)・29日(日)開催 第15回 ふかや花フェスタイベント参加者募集!

①ガーデニングコンテスト作品

①コンテナガーデン部門(50作品) = 縦横70cm以内、高さ自由、切り花以外で制作

②ハンギングバスケット部門(マスターの部・一般の部合計50作品) = 縦横70cm以内の壁掛けタイプ、切り花以外で制作

③オリジナル箱庭部門(30作品) = 主催者が用意する縦横52cmの箱を使用、高さは自由

申し込み 4月11日(火)まで

②ステージイベント出演者

①フラダンス部門

②キッズダンス部門

③その他部門

※各7団体程度募集

申し込み 2月26日(月)まで

※応募者多数の場合は抽選

③物品販売出店者

出店料 1コマ20,000円

応募要件 ①物品販売は、花苗や切り花、ガーデニング関連用品など、花フェスタの開催趣旨に反しないものに限る。

②飲食販売は、市民か市内で活動している法人・団体、または深谷商工会議所・ふかや市商工会に登録している業者に限る。

※①②とも地域経済の発展を重視し、市内業者を優先する。

申し込み 2月26日(月)まで

【①～③共通】

申し込みは電子メール(✉garden@city.fukaya.saitama.jp)、またはファクス(☎551-5552)でふかや緑の王国へ。

詳しくは、各募集要項(市役所・公民館・ホームページで入手可能)をご覧ください。

王国自然クラブメンバー募集

対象 市内の小学生(平成30年4月現在)

とき 1年間(原則毎月第1日曜日)

ところ ふかや緑の王国

定員 30人(応募者多数の場合は抽選)

※抽選日3月11日(日)午前10時～

申し込み 2月18日(日)～3月4日(日)

※参加希望者説明会を2月18日(日)①午前10時～、②午後2時～の2回実施します。

詳しくは、ふかや緑の王国ホームページをご覧ください。

ふかや花フェスタ協賛企業募集

第15回ふかや花フェスタで実施するガーデニングコンテストの副賞や、会場装飾用の花苗などの協賛品をご提供いただける企業を募集します。協賛企業は、イベントチラシや会場内ステージなどでPRします。詳しくは、ふかや緑の王国へお問い合わせください。

『ガーデンシティふかや』『ふかや緑の王国』ホームページのほか、ツイッター(@garden551)、『ふかや緑の王国』フェイスブックもご覧ください。

いいね!
No.47

深谷の授産製品

授産製品とは、障害のあるかたが作っている商品です。商品の他に作業なども提供しています。どれも高品質なものばかり!このコーナーでは、その良さをたっぷり紹介します!



ナイスデイ

☎585-4976

住所: 岡部2014-1



◀(左)ナイスデイの事務所 (右) 従たる事業所である『里山カフェリセット』、『里山』の名のとおり、仙元山のふもとに位置しています。

幅広い支援体制

平成21年に開所したナイスデイは、『就労移行支援』と『就労継続支援B型』の事業を実施しており、企業から仕事を請け負うだけでなく、職場体験を通して、民間企業への就労にもつなげています。

それぞれの適正に合わせた作業

元食品工場であった設備を生かした広い作業場では、食品パックにラベルを貼るといった軽作業から野菜の袋詰め、段ボール箱の組み立て、調理作業、包丁を使った野菜のカットなどさまざまな作業を行っています。

これらの作業は、一人ひとりの適正に合わせて割り振りを行っています。仲間とさまざまな作業をしながら、地域社会で楽しく充実した生活が送れるようにサポートしています。



まごころ込めた接客を心掛けています。

写真右から
島田知勇さん
林幸太さん



▲曲がらないように集中してラベルを貼ります。
◀包丁でネギを切る作業。それぞれができる作業に取り組みます。



▶自慢の『里山御膳』と焼きまんじゅう。どちらも手作りです。

本格的な料理も楽しめる里山カフェ

『里山カフェリセット』では、『里山御膳』やうどんなどの料理のほか、生地から手作り自家製が自慢の『焼きまんじゅう』も人気です。

また、職場体験の一環として配膳や接客、皿洗いなどを施設利用者が行っており、こうした経験が就労にもつながっています。

就労移行支援と就労継続支援B型とは?

『就労移行支援』では、職場体験などを通して、就労に必要な知識や能力の向上のために訓練を行うほか、就労相談や支援を行っています。『就労継続支援B型』では、企業から仕事を請け負い、事業所内で就労の機会を提供し、就労への知識や能力を向上させるための支援を行っています。

今日のごはんは明日のげんき!
~笑顔でつくる健康なまち 深谷~
食生活の改善で病気を防ごう!

鉄分とビタミンで貧血予防!!

通常、貧血の多くは、鉄分やビタミンの不足が原因といわれています。
貧血を予防するためには、1日3回きちんと栄養バランスの良い食事を食べることに、鉄分とビタミン類を積極的に取ることも意識しましょう。



鉄分が多く含まれる食品には、牛・豚・鳥のレバーや牛肉の赤身、カツオやマグロなどの魚類などがあげられます。その他、コマツナやホウレンソウなどの緑黄色野菜や、ひじきなどの海藻類にも含まれています。

鉄分の多い食材



そして、鉄分はビタミンCと一緒にとると吸収率が上がるので、ピーマンやレモン、ブロッコリーなども添えればより効果的です。



(監修: 深谷赤十字病院院長 伊藤 博 医師) 深谷赤十字病院管理栄養士 山内亜希さん

キレイ・元気を応援します! No.46

牛肉と小松菜が入った具だくさんスープ
小松菜入りわかめスープ

栄養価 (1人分当たり)

エネルギー 61kcal	たんぱく質 3.9g	脂質 4.2g	炭水化物 2.3g	塩分 1.4g
-----------------	---------------	------------	--------------	------------



おすすめポイント

牛肉、小松菜で鉄分がとれるだけでなく、ご飯を加えればエネルギーもしっかりとれます。

材 料 (2人分)

牛もも肉(薄切り)30g、わかめ2g、コマツナ15g、シイタケ1枚、モヤシ15g、ごま油小さじ1、A(水1.5カップ、中華だし(顆粒)小さじ1)、しょうゆ小さじ1/3、おろしニンニク少々、白ごま少々

作り方

- わかめは水で戻し、水気をきる。牛もも肉は一口大に切り、シイタケは石づきを切り落として薄切りにする。コマツナは食べやすい長さに切る。
- 鍋にごま油を熱し、牛もも肉を炒め、色が変わったら、わかめ、コマツナ、シイタケ、モヤシを加えてさらに1~2分炒める。
- Aを加えてひと煮立ちしたら、しょうゆとおろしニンニクを加えて味を調え、器に盛り付け、白ごまをちらす。

(レシピ作成協力: 深谷市食生活改善推進員協議会)

ふかやの野菜をプラス1皿!



野菜で TUNAGU 明日の健康!



メール配信サービス
登録受け付け中

- 市からのお知らせ
- 災害・防災情報
- 防災行政無線情報
- 火災情報

↑QRコードを読み取り、空メールを送信してください。