

ふかや

広報



市のイメージキャラクター
「ふっかちゃん」

10月 2016年10月1日
No.130



おかベコスモス祭の様子。今年もコスモス街道を舞台に行われます。

特集 深谷の魅力が大集合!! 秋のイベントめじろ押し!

このひとをしていますか?『大木晴峯』……………⑥
新庁舎建設基本設計市民ワークショップを開催……………⑧
深谷市親善大使・高桑早生選手が3種目全てで入賞!……………⑧

キラリ熱中時間「ガールスカウト埼玉県第58団」……………⑨
平成29年度深谷市立幼稚園園児募集案内……………⑫
第11回ふかやシティハーフマラソン……………⑬

特集 深谷の魅力が大集合!!

第11回 深谷市産業祭

とき 11月5日(土) ▶ 11月6日(日)

ところ 旧中山道沿線商店街周辺

【問い合わせ】 深谷市産業祭実行委員会(深谷商工会議所内・☎571-2145)

深谷農業博覧会

深谷産農産物PRコーナー

『野菜ソムリエコミュニティさいたま』所属の野菜ソムリエが、深谷産農産物を使用した新しいレシピを提案します。試食コーナーもあります。



▲ブロッコリーのアンチョビ和え

深谷盆栽特別展示&体験コーナー

盆栽は小さな鉢の中に、自然の景色を創り出す芸術作品です。皆さんに、深谷盆栽の身近な楽しみ方を提案します。ぜひご覧ください。体験コーナーもあります。



農産物販売ブース

ネギ、ブロッコリーなど旬の深谷野菜や花きをはじめ、産業祭限定『ふっかちゃん牛乳(瓶入り)』の販売もありますので、ぜひ足を運んでください。

子どもふれあいイベント

子どもたちに大人気のエアートランポリン『ふあふあふっかちゃん』、『お菓子のすくい取り』などイベントが盛りだくさん。他にも産業祭ならではのイベントも開催!



他にもイベント盛りだくさん!!
ぜひ、会場までお越しください。

ふっかちゃん かるナビ〜ん

一膳めし(五)当地屋(ごとうちや)

友好都市や、市イメージキャラクター『ふっかちゃん』を通して交流のある都市の郷土料理や地域自慢のグルメが大集合!好きな料理でオリジナルワンプレートを作りましょう!



『深谷の地酒』PRブース

深谷のおいしい地酒を堪能できます。会場内で販売されている各都市自慢の料理をさかんに呑み比べて、自分好みのお酒を見つけよう!



物産展

各都市からさまざまな物産が集合します!お茶や海産物など各地の名産を自分で直接見て、選んで、買うことができます。



深谷の魅力が大集合!!



秋のイベントめじろ押し!

『秋』といわれてあなたは何を思い浮かべますか? 『食欲の秋』、『スポーツの秋』・・・色々ありますが深谷はやっぱり『イベントの秋』!! 今月の特集は10~11月初旬に行われるイベントを紹介します。

深谷小前田屋台まつり

問 深谷小前田屋台まつり実行委員会・柳橋さん (☎584-0622)

とき 10月8日(土)午後 3時~8時
9日(日)午前11時~午後3時

ところ 8日=国道140号旧道(小前田地区内)
9日=道の駅はなぞの ひだまり公園内

内容 屋台の曳き回しやたたき合い、ダンス、みこしパレードなどさまざまなイベントが行われます。当日は3基の屋台がまちを練り歩きます。



第7回青淵まつり

問 青淵まつり協議会 (ふかや市商工会岡部支所内・☎585-3750)

とき 11月13日(日)午前10時~午後3時30分

ところ 渋沢栄一記念館 駐車場

内容 深谷にちなんだ問題が満載のA-1(栄一)ウルトラクイズや深谷の名物が集まる飲食・物販コーナー、みこし渡御、鼓笛隊などイベントが盛りだくさんです。 ※天候の状況によっては、ふかや農協八基支店倉庫に場所を変更する場合があります。

おかベコスモス祭2016

問 おかベコスモス祭2016実行委員会 (ふかや市商工会岡部支所内・☎585-3750)

とき 10月9日(日)午前9時~午後9時 (花火大会は午後6時30分~)

ところ コスモス街道(岡部中学校付近)

内容 YOSAKOI そうなん(踊り流し・ステージ)、ふれあい市(飲食・物販)、花火大会(雨天・強風の場合10日(祝)に順延)が行われます。



第11回深谷市福祉健康まつり

問 福祉健康まつり実行委員会事務局 (福祉政策課内・☎568-5041)

とき 10月29日(土)・30日(日)午前10時~午後3時

ところ 深谷ビッグタートルとその周辺

内容 『のぼそう 健康寿命 ひろげよう 福祉の輪』をテーマに、専門家による健康チェックを受けられたり、各種相談コーナーで日頃から体の気になるところを相談することができます。また、アトラクションや屋台ブースなど約100団体がまつりを盛り上げます。

市では、予算の執行状況や決算について公表し、皆さんが納めた税金などがどのように使われているのかをお知らせしています。
 今回は、平成27年度の決算概要をお伝えします。
 問い合わせ 財政課 ☎074-6063211

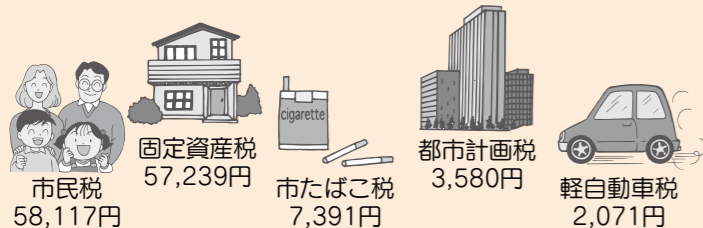
一般会計

市の基本的な経費を取り扱う会計

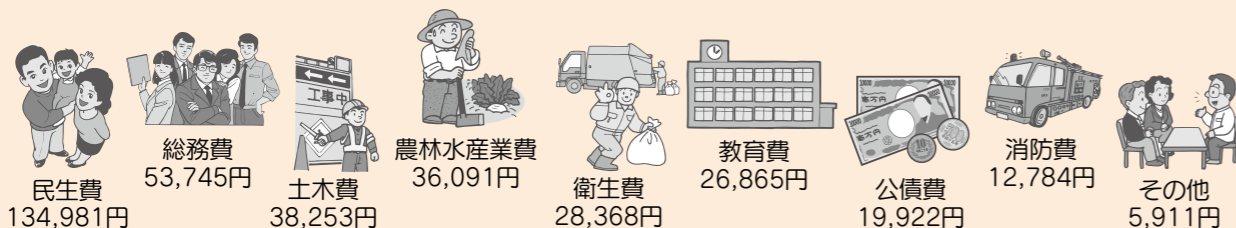
市の財政を1人当たりで換算すると…

※人口144,855人（外国籍のかたを含む・平成28年3月31日現在）で計算

市民の皆さん1人当たりが負担したお金 **128,398円**



市民の皆さん1人当たりに使われたお金 **356,920円**



市税（市民の皆さんが負担したお金）の内訳は、市民税84億1,860万円、固定資産税82億9,139万円、市たばこ税10億7,064万円、都市計画税5億1,864万円、軽自動車税2億9,992万円です。

市税のうち都市計画税は、都市計画事業（道路や下水道など都市計画施設の整備に関する事業）または土地区画整理事業に要する費用に充てるために課税される目的税です。平成27年度は、土地区画整理事業や下水道事業の財源として活用しています。

歳入のポイント

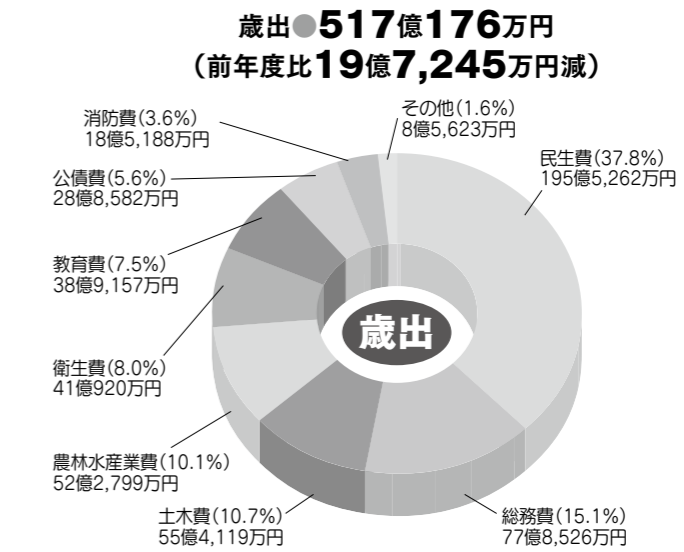
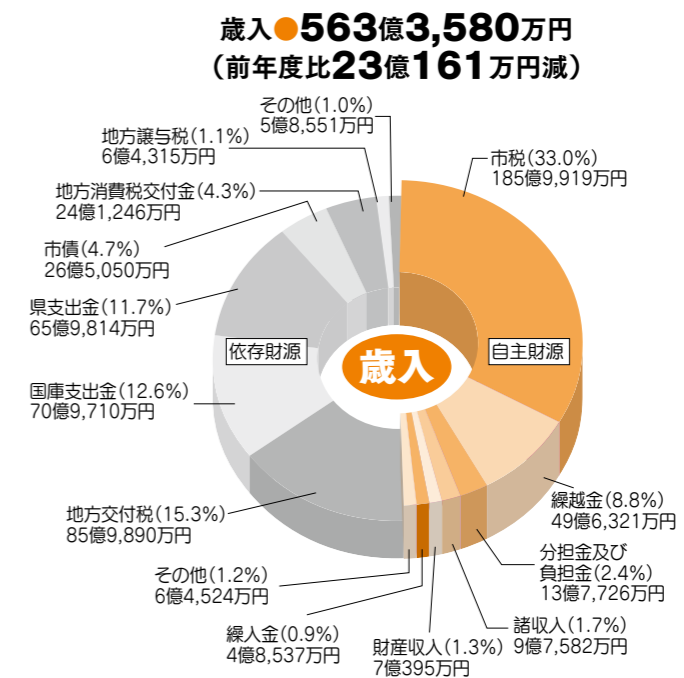
市税は個人市民税が増加した一方、税率の引下げによる法人市民税と評価替えによる固定資産税の減少で微減となり、地方消費税交付金は消費税増税により増加となりました。市債は国からの補助金等により適切な財源対策を講じ、借入額を抑制しました。総額では前年度比23億161万円減の563億3,580万円となりました。
自主財源：市税や使用料など市が自主的に集めることのできる財源
依存財源：地方交付税や国・県の補助金など、国や県などから交付される財源

歳出のポイント

防災行政無線更新事業の事業費やプレミアム付商品券発行支援事業の補助金が増加した一方、小・中学校のエアコン設置工事が完了し、小・中学校施設整備維持事業が減少したことなどで、総額で前年度比19億7,245万円減の517億176万円となりました。

平成27年度の主な事業

- 農業施策推進事業
平成26年2月の大雪被害に関する復興経費など
決算額：43億3,414万円
- 衛生センター再整備事業
し尿処理施設の再整備を実施
決算額：8億6,657万円
- 防災行政無線更新事業
防災行政無線のデジタル化など
決算額：3億3,369万円



特別会計

特定の歳入歳出を一般会計と区別して経理する会計

会計	歳入	歳出
国民健康保険	194億4,687万円	192億3,053万円
後期高齢者医療	23億3,583万円	23億3,142万円
国済寺土地区画整理	5億8,835万円	4億9,997万円
岡中央土地区画整理	1億2,673万円	1億1,584万円

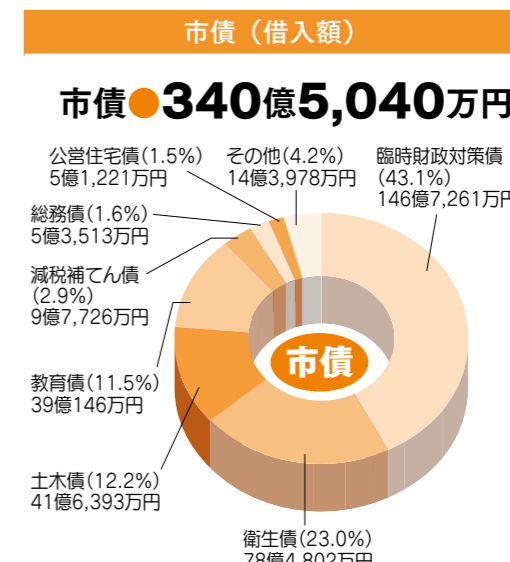
企業会計

独立採算を原則として経営を行う事業の会計

水道事業（税込み）			下水道事業（税込み）		
区分	収入	支出	区分	収入	支出
収益的収支	28億4,753万円	28億3,142万円	収益的収支	34億8,703万円	33億4,285万円
資本的収支	10億3,051万円	25億2,676万円	資本的収支	15億6,223万円	23億3,759万円

※収益的収支の支出額については、現金支出を伴わないものも含まれるため、収入額より大きくなる場合があります。また、資本的収支の収入額が支出額に対し不足する額については、各会計の内部留保資金などで賅っています。

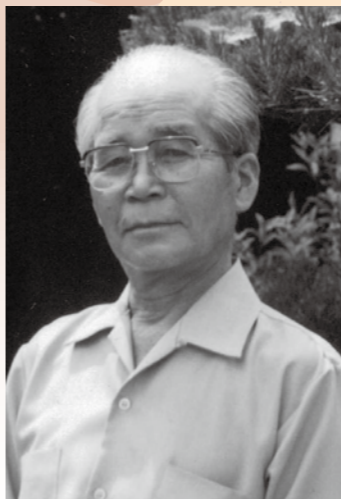
公有財産	
行政財産	土地：2,915,059㎡ 建物：375,827㎡
普通財産	土地：293,909㎡ 建物：23,126㎡
物権（地上権）	495㎡
有価証券（テレビ埼玉株券ほか）	4,355万円
出資による権利	95億3,533万円
債権	
貸付金	1億2,892万円
基金	
行政振興基金など	177億8,749万円



このひとをじっくり見ますか？

第19回

大木晴峯 おおき せいほう (大正8年～平成4年)



明戸小学校には、一つの「金次郎」木像が残されています。この像は、当時、明戸尋常高等小学校に在学中だった大木晴峯が彫ったもので、後年、陸軍大演習が埼玉県下で挙行された際には、「天才大木少年の作」として昭和天皇にご高覧いただくこととなりました。

晴峯は、弟子入りするとすぐに頭角を現し、師匠は多くの兄弟弟子たちを差し置いて、重要な仕事を晴峯に任せるようになっていきます。しかし晴峯は、毎日鑿を握れるといふうれしさの反面、師匠から指示されるままに像を仕上げるだけの日常に、次第にむなしさを感じるようになっていきました。それは自分を表現できていない、という思いからでした。

折しも、家族から帰郷の催促が来たのを機に、晴峯は郷里に戻る決意をします。



▲20代の頃、神奈川県内の寺で烏天狗の像を彫る晴峯

ソウなどの栽培に熱心に取り組んだので、周りの人々の目には「野菜作り」に精を出す「石工門さん」としか映らなかったことでした。しかし、夜には野菜の出荷準備をする妻の傍らで、彫刻にいらしてました。

晴峯が創作活動に重点を置くようになったのは、五十歳を過ぎてからでした。えりすぐったケヤキの材を前に、ただ一人超然とした鑿さはきざり出されるその像

作家として世に広く知られることはありませんでしたが、七十二歳で生涯を閉じる間際までその手から鑿を離さず、創作意欲は衰えませんでした。それも先達の「天才」たちと通じる点です。

※本コーナーの全編を通じて、登場する人物については、歴史上の人物としてその敬称を略します。

不世出の孤高の彫刻師【深谷市沼尻】

市長の深い話

深谷市長 小島 進



美しく住みよい地域をつくるために

8月のお盆が明けてから、毎年恒例の自治会の道路要望に関する現場確認に伺い、危険な場所や舗装が必要な場所など、それぞれの地域でお困りの現場を確認させていただきました。

自治会の皆さんには、暑い中、協力いただき、ありがとうございます。そして今回、たくさん現場を確認する中で、あらためて強く感じたことがあります。

それは、道路の維持管理は行政だけでなく、自治会をはじめとする地域の皆さんの協力がなくては成り立たないものだ、ということ。側溝の取り付けや舗装の打ちかえなどの道路改良工事は、行政でなくてはできませんが、道路の美化活動は、現在も地域の皆さんやボランティアのかたに、多くの役割を担っていただいております。

ありがとうの手紙

Letter

優秀賞
小学校低学年の部
なかよしのゆうびんやさんへ

花園小学校3年(現4年) 加藤心優さん

わたしの家にきてくれるゆうびんやさんの中で、ちょっととくべつなゆうびんやさんがいます。

ふつうはポストへ入れるけど、そのゆうびんやさんは、いつもニコニコわらっていて手わたししてくれます。

きょ年スイカのたねからめが出て、ゆうびんやさんがすいかのそだて方を教えてくださいました。そうしたら、とてもおいしいスイカができました。

今年もおいしいスイカができればゆうびんやさんに分けてあげるね。

みんなの声BOX

Q 新庁舎建設に向けて市民説明会などの開催予定はありますか？

A 平成29年1月までに、新庁舎の具体的な内容を定めた基本設計(案)を作成します。この基本設計(案)に関する市民説明会を、2月に開催する予定です。

市民説明会のほかに、市民の皆さんから意見を伺う機会として、パブリックコメントの募集も行う予定です。

詳しくは、市ホームページや広報ふかやなどでお知らせします。

問い合わせ 新庁舎建設推進室 ☎501-2610

キラリ 熱中時間

ガールスカウト埼玉県第58団



団委員長 佐藤 茂子さん (写真左)
リーダー 新 香織さん

活躍の場は 誰にでもある!

深谷市にゆかりがあり、市内外で活躍している個人や団体を紹介します。

昭和61年4月に発足した「ガールスカウト埼玉県第58団」(以下、ガールスカウト)には、現在、5歳から80代までの女性52人が所属しています。そのうち、子どもの会員は約半数です。

「最近、お友だちがガールスカウトの活動をしていて『私もやりたい!』と入ってくる子どもが多いですね。」と、団委員長の佐藤さんは話します。

ガールスカウトでは、主に日曜日の午前中に、市内の公民館などでさまざまな体験活動を行っています。その内容はキャンプ、などの野外活動から、平和学習、環境保全活動のほか、10年以上行っている活動として、毎年12月に行われる『クリスマスミニコンサート』でのハンドベルの

問い合わせ ガールスカウト埼玉県第58団・新谷さん (E)gsjsatama58@gmail.com



▲新たに加入する子どもたちのために絵を使ってガールスカウトの仕組みを説明する少女。『小さな子どもでもわかりやすいように』と少女自身が考えたアイデアです。

「活動が楽しいから続けています。」と笑顔で話す佐藤さんと新さんをはじめ、会員たちはそれぞれの活躍の場で、今日も輝いています。

深谷の地でガールスカウトが発足して30年。「活動が楽しいから続けています。」と笑顔で話す佐藤さんと新さんをはじめ、会員たちはそれぞれの活躍の場で、今日も輝いています。

演奏があります。子どもたちは9月からミニコンサートに向け、練習に励んでいます。「ガールスカウトの活動は、会員それぞれの得意分野を生かしながら、協力して取り組みます。こうしたさまざまな活動を通して、自分と向き合い自分のことを知り、自分のことができることや活躍できる場を見つけています。」と話すのはリーダーの新さん。「できる・できない」「得意・不得意」は人それぞれだからこそ「活躍の場は誰にでもあるんですよ。」と佐藤さんもうなずきます。

とぴっくす TOPICS

TOPICS 1 市民に使いやすく親しみやすい新庁舎の実現へ 新庁舎建設基本設計市民ワークショップを開催

新庁舎建設に向け、皆さんの意見を伺うための『市民ワークショップ』(以下、ワークショップ)が始まりました。ワークショップのメンバーは、市内の公共的団体などからの推薦者や学生、公募で選ばれた市民など15人です。『使い勝手がよく、市民にとって親しみやすい庁舎とは』をテーマに、3回開催します。



▲グループごとに意見を出し合いました

▲メンバーから次々に出る意見を紙に書き出しました

▼各グループでの話し合いの様子



1回目は8月27日に市役所本庁舎で行われ、庁舎内を見学した後、3つのグループに分かれて、新しい庁舎に望むことについて意見を出し合いました。ワークショップで話し合われた内容は、3回目終了した後、市ホームページや広報ふかやでお知らせします。

問い合わせ 新庁舎建設推進室 (E)501-2610

TOPICS 2 ふっかちゃんの友だち「ねぎぼーず」が仲間入り! ごみ収集車のデザインが新しくなりました

10月から、ごみ収集車のデザインが新しくなりました。ごみ収集車に、市イメージキャラクター「ふっかちゃん」と、ふっかちゃんの友だちの「ねぎぼーず」が描かれています。今後は、このデザインのごみ収集車で、家庭ごみの収集をします。

問い合わせ 環境衛生課 (E)585-2215



▲新しいデザインのごみ収集車

TOPICS 3 リオデジャネイロパラリンピック出場 高桑早生選手が3種目全てで入賞!

深谷市出身で深谷市親善大使の高桑早生選手が、リオデジャネイロパラリンピックに陸上競技で出場しました。3種目に出場し、走り幅跳びでは5位、100mでは8位、200mでは7位入賞を果たしました。

問い合わせ 生涯学習スポーツ振興課 (E)572-9581



▲高桑早生選手 (提供: エイベックス・グループ・ホールディングス(株))

ふっかちゃんの日常から 深谷が見えてくる 散歩 ㊤ 休日診療所 こども夜間診療所

9月に国済寺に移った『休日診療所こども夜間診療所』へ来たよ。ここは、休日や、土日の夜に、比較的症状の軽い患者さんを診てくれるところなんだって。さっそく中に入ってみよ〜っ!



▲ここは受付窓口だよ。診てもらうときはまず『番号札』を取って、『問診票』を書いて、受付に保険証とか各種受給資格者証と合わせて出すんだって。診療日や診療時間は、毎月、広報ふかやの27ページに載っているから確認してね。



ふっかちゃんの つぶやき

秋も深まる10月31日は「ハロウィン」だねえ〜♪ふっかちゃんの衣装をしてお菓子をもらっちゃおうねえ〜! Y(o0ω0o)Y



▲受付の隣には、診察室や処置室、点滴室というお部屋があるよ。『休日診療所こども夜間診療所』は、休日や、土日の夜に具合が悪くなったときに診てもらおうところ。いわゆる『コンビニ受診』はしないからね。お願いだよ〜!

9 3 初めての試み『避難所開設訓練』
花園公民館

総合防災訓練の一環として、市と花園地区の自主防災会による避難所開設訓練を初めて行い、備蓄食糧・資機材の使用法を確認するなど、実践的な訓練を行いました。

非常用トイレの使用法を確認しました



9 6 ヨガで健康に!『リラックスヨガ』
岡部公民館

強瀬由美子さんを講師に迎え、みんなでリラックスヨガを行いました。今年も暑い日が続き、夏バテ気味の体をヨガでリラックスさせ、体調を整えました。

28人が参加しました

9 9 頑張れ早生ちゃん!『パブリックビューイング』
深谷ビッグタートル

リオデジャネイロパラリンピック出場の高桑早生さんの試合を観戦する『パブリックビューイング』が行われ、家族や同級生など約80人が熱い声援を送りました。



9 10 1点ものの作品が集まる『手作り市』を開催!
深谷ベース

手作りの雑貨やアクセサリ、陶器などを販売する『手作り市』。来場者は1点ものの作品を手に取り、出品者と話しながら、買い物を楽しんでいました。

9 10 体力をセルフチェック!『市民体力測定』
深谷市民体育館

年齢ごとの班に分かれて、6種類の体力測定を行いました。参加者は、測定結果を基に自分自身の体力を把握することができました。



9 14 コバトンの『田んぼアート』が完成!
川本南小学校 学校ファーム

川本南小学校の5年生が挑戦した『田んぼアート』が見事に完成! 10月初めに稲刈りをして、11月初めには収穫した米の一部を岩手県田野畑村の小学校へ贈ります。

完成した『田んぼアート』の前に、みんなで記念撮影!



8 14 大にぎわい『はなぞのふるさと納涼夏まつり』
花園総合運動公園

今年の『はなぞのふるさと納涼夏まつり』では、会場内にプールが設置され、子どもたちは大喜びで水浴びをしていました。

会場では深谷市民謡連盟の皆さんによる踊りが披露されました



8 19 関心高く、満員御礼『健康ふかやミニセミナー』
深谷公民館

『もっと知ってほしい肺がんのこと〜診断から治療まで〜』と題したセミナーに100人を超える参加者が訪れ、病気に対する皆さんの関心の高さが伺えました。

【写真右上】講師は青木康弘氏(プラーナクリニック院長)



8 20 1,600人が集まり『ユリの球根掘り取りイベント』
深谷グリーンパーク・パティオ

今年も来場者を楽しませたユリが咲き終わり、球根掘り取りイベントが開催されました。小雨の降る中、約1,600人が集まり、掘り取りを楽しんでいました。

8 31 みんなのキモチをくまモンに届けたよ♪
熊本県東京事務所(東京都千代田区)

熊本地震被災地支援として制作した熊本県PRキャラクター『くまモン』と市イメージキャラクター『ふっかちゃん』のイラスト入りポロシャツの収益金を寄付しました。

【写真左から】くまモン、渡邊熊本県東京事務所長、小島深谷市長、ふっかちゃん



9 3 地震を想定した実践的な訓練『総合防災訓練』
深谷ビッグタートル

地震の発生を想定し、市民・防災関係機関・事業所と市が合同で、避難訓練やライフライン復旧訓練などの実践的な訓練を行いました。

自主防災会と消防団が協力して、ぬれシーツを使った初期消火訓練を行いました



今月のニュース

市民協働事業『ふかや市民大学生生き生きフェスタ』

●問い合わせ 生涯学習スポーツ振興課(☎572-9581)

『ふかや市民大学』の卒業生で構成される『ふかや市民大学校友会』の活動を、広く市民の皆さんに知ってもらうことを目的として『ふかや市民大学生生き生きフェスタ』を開催します。

当日は、講演会や音楽・踊り・落語など、さまざまな催しがありますので、ぜひお越しください(入場券が必要です)。

とき 11月12日(土)午後1時～(開場は午後0時15分)
 ところ 深谷市民文化会館大ホール
 入場券配布枚数 先着300枚(1人につき4枚まで)
 入場券配布場所 10月12日(水)午後1時30分～4時・深谷市民文化会館



※10月13日(日)以降は、生涯学習スポーツ振興課で配布します。

内容
第1部【講演】
 講師 高桑早生選手(深谷市親善大使・リオデジャネイロパラリンピック陸上日本代表)



▲高桑早生選手(提供:エイベック・グループ・ホールディングス(株))

第2部【音楽・芸能】
 出演 ハーティウィンドアンサンブル、深谷市少年少女合唱団、KUSHIBIKI、ランソ、エムズドロップス、深谷混声合唱団
第3部【落語】
 出演 古今亭志ん丸氏(深谷市親善大使・落語家)



▲古今亭志ん丸氏

第11回ふかやシティハーフマラソン

●問い合わせ ふかやシティハーフマラソン実行委員会事務局(生涯学習スポーツ振興課内・☎572-9581)

ハーフ・10kmは(公財)日本陸上競技連盟公認コース		
種目・定員	部門	スタート時間
ハーフ (21.0975km) 先着2,800人	日本陸連登録者男子・女子(高校生以上) 一般男子・女子(高校生以上39歳以下) 一般男子・女子(40歳代) 一般男子(50歳代)	午前9時50分
10km 先着1,200人	一般女子(50歳以上) 一般男子(60歳以上)	午前9時15分
5km 先着700人	一般男子・女子(高校生以上39歳以下) 一般男子(40歳以上59歳以下) 一般女子(40歳代) 一般女子(50歳以上) 一般男子(60歳以上)	午前10時10分
3km	中学生男子・女子 ※県内在住者に限る	午前9時5分
2.4km	小学校4～6年生男子・女子 ※県内在住者に限る	午前8時35分～
1.6km	親子(小学校1～3年生と保護者) ※市内在住者に限る	午前8時55分

とき 平成29年2月26日(日)
 (雨天決行)
 ところ 仙元山公園
 参加料 一般(ハーフ・10km)＝4,000円、一般(5km)＝3,500円、高校生＝1,500円、中学生＝1,000円、小学生＝500円、親子(1組)＝1,500円
 ※傷害保険料などを含む
 11月1日(火)～平成29年1月6日(金)までランネット(☎)

03-5725-7344・ランネットにて検索)へ
 ※詳しくは、大会パンフレット(市役所本庁舎・総合支所・教育庁舎・公民館・運動施設などで配布)、またはホームページをご覧ください。
企業・団体協賛を募集中
 大会チラシなどへの広告掲載などを募集しています。詳しくは、問い合わせ先へ

平成29年度深谷市立幼稚園園児募集案内

●問い合わせ 各市立幼稚園または学校教育課(☎572-9578)

入園資格 市内に住所を有する、4歳児(平成24年4月2日～25年4月1日生まれ)、5歳児(平成23年4月2日～24年4月1日生まれ)
 ※おかべ幼稚園のみ3歳児(定員20人)＝平成25年4月2日～平成26年4月1日生まれ
留意事項
 ①市内全園で預かり保育(午後2時～3時)を保護者の希望により実施します。
 ②4・5歳児のいずれかの学年が6人に満たない場合は、異年齢保育を実施します。ただし、明戸・大寄・豊里幼稚園では幼児数にかかわらず異年齢保育を実施します。
 ③1園の入園者が10人に満たない幼稚園は休園します。
 ④募集人数を超えた場合は、抽選となります。
 ⑤保育料の滞納があった場合は、園児の登園停止または退園をさせていただく場合があります。
保育料 保護者の所得に応じた額となります。詳しくは教育委員会ホームページをご覧ください。
入園願書 学校教育課のほか、各幼稚園、教育委員会ホームページにて配布
申し込み 11月1日(火)～14日(月)までに入園願書を各幼稚園へ(おかべ幼稚園の3歳児は、岡部地域在住のかたのみ、大寄・豊里幼稚園入園希望者は学校教育課へ)

幼稚園別募集人数		
幼稚園名	5歳児	4歳児
明戸幼稚園	22人	
幡羅幼稚園	23人	35人
深谷幼稚園	16人	70人
桜ヶ丘幼稚園	52人	70人
大寄幼稚園	30人	
藤沢幼稚園	21人	35人
深谷西幼稚園	15人	70人
常盤幼稚園	6人	35人
豊里幼稚園	30人	
上柴西幼稚園	44人	70人
おかべ幼稚園(※)	5人	35人
花園幼稚園	46人	70人

※おかべ幼稚園のみ3歳児クラス(定員20人)があります

国民年金からのお知らせ

●問い合わせ 熊谷年金事務所(☎522-5012) 保険年金課(☎574-6641) 岡部市民生活課(☎585-5496) 川本市民生活課(☎583-2783) 花園市民生活課(☎584-1121)

こんなときには届け出が必要になります
 国民年金は、日本に住む20歳以上60歳未満の全てのかたが加入しなければなりません。
 届け出は加入するときだけでなく、被保険者種別が変わったときにも必要です。
 もし、届け出がなかった場合には、年金額が少なくなったり、受け取れない場合もありますので、必ず届け出をしましょう。
届け出が必要なとき
 ●20歳になったとき(厚生年金や共済年金加入者を除く)
 ●第1号被保険者となります。
 ●厚生年金や共済年金加入者が退職したとき
 ●第2号被保険者から第1号被保険者になります(第3号被保険者に該当する場合を除く)。
 ●第2号被保険者である配偶者に扶養されていたが、配偶者が厚生年金や共済年金を辞めたとき
 ●第3号被保険者から第1号被保険者になります。
届け出に必要な物
 ①年金手帳または基礎年金番号

被保険者種別

第1号被保険者
 自営業や農林漁業のかたとその配偶者、20歳以上の学生、フリーターなどで第2号被保険者、第3号被保険者に該当しないかた

第2号被保険者
 会社や官公庁にお勤めのかた(厚生年金や共済年金に加入しているかた)

第3号被保険者
 第2号被保険者に扶養されている配偶者のかた

渋沢栄一関連史跡イベント情報

問 渋沢栄一記念館 (☎587 - 1100) ※旧煉瓦製造施設、誠之堂・清風亭については文化振興課 (☎577 - 4501) へ



2016ふかやスタンプラリー ～渋沢栄一ゆかりの地をめぐる～

とき・ところ ● 11月13日(日)～20日(日)午前10時～午後3時・下記の5施設
 全ての施設を巡ってスタンプを集めると、もれなく景品をプレゼント！
 スタンプ台紙は下記の各施設で配布、またはホームページから入手できます。詳しくは、市ホームページ内『渋沢栄一デジタルミュージアム』をご覧ください。
 ※13日(日)は、田島弥平旧宅(群馬県伊勢崎市)へスタンプ台紙持参で景品をプレゼント！

旧渋沢邸『中の家』

企画展『深谷の伝統「瓦」展』(深谷瓦商工業協同組合)

とき ● 11月13日(日)～20日(日)午前10時～午後3時

内容 ● 貴重な瓦製造の道具や瓦・古文書などを展示し、瓦の歴史を紹介

瓦制作実演(深谷瓦商工業協同組合)

とき ● 11月13日(日)午前10時～午後3時

内容 ● 瓦職人が昔の手法で瓦造りを再現

水生生物の展示(埼玉工業大学 SAIKO アクリウムプロジェクト)

とき ● 11月12日(土)・13日(日)午前10時～午後3時

内容 ● プロジェクトで飼育している数

種類の水生生物の展示

物品販売(論語の里ボランティアの会)

とき ● 11月12日(土)・13日(日)・19日(土)・20日(日)午前10時～午後3時

内容 ● ハンドメイド品・お菓子・文具などの販売。休憩スペースあり

旧煉瓦製造施設

ホフマン輪窯・煉瓦史料館公開

とき ● 11月13日(日)～20日(日)午前9時～午後4時

物品販売(論語の里ボランティアの会)

とき ● 11月13日(日)・19日(土)・20日(日)午前10時～午後3時

内容 ● 煉瓦ペンダント・ふっかちゃんグッズなどの販売

尾高惇忠生家

お茶会(弥生茶道会)

とき ● 11月20日(日)午前10時～午後3時

内容 ● 抹茶とお菓子の提供(100円)

誠之堂・清風亭

企画展『誠之堂創建100周年記念展』

とき ● 11月11日(金)～27日(日)午前9時～午後5時

渋沢栄一記念館

企画展『渋沢栄一と企業展～王子製紙株式会社』

とき ● 11月11日(金)～平成29年2月13日(月)午前9時～午後5時

問 就職支援セミナー
 問 セカンドキャリアセンター専用受付ダイヤル(☎048-780

● 11月16日(水)までに問い合わせ先へ
 講師 ● 河崎理恵子氏(キャリアコンサルタント)
 定員 ● 先着30人
 ※ 託児あり(2歳以上の未就学児。要予約)
 対象 ● 県内在住・在勤の現在働いている女性
 とき ● 11月22日(火)午前10時～午後4時
 ところ ● L・フォルテ ハナミズキ

● コミュニケーション講座
 問 人権政策課(☎574-6643)
 職場や私生活で活用できる、お互いに気持ちの良い自己表現方法を学びます。
 対象 ● 県内在住・在勤の現在働いている女性
 とき ● 11月22日(火)午前10時～午後4時
 ところ ● L・フォルテ ハナミズキ

● 古典文学講座
 問 深谷図書館(☎571-8210)
 対象 ● 高校生以上
 とき ● 11月20日(日)・27日(日)午後1時30分～4時30分(全2回)
 ところ ● 深谷図書館多目的集会室
 内容 ● 上田秋成『雨月物語』より『蛇性の姪』を朗読し、解説をします。
 定員 ● 先着39人
 講師 ● 小林敏男氏(古典文学研究者)
 問 10月26日(水)午前9時から問い合わせ先へ

● 働く女性のためのアサーティブ・コミュニケーション講座
 問 人権政策課(☎574-6643)
 職場や私生活で活用できる、お互いに気持ちの良い自己表現方法を学びます。
 対象 ● 県内在住・在勤の現在働いている女性
 とき ● 11月22日(火)午前10時～午後4時
 ところ ● L・フォルテ ハナミズキ

● 食の安心サロン
 問 保健センター(☎575-1101)
 対象 ● 子育て中および妊娠中のかた
 とき ● 11月15日(火)午前10時～11時
 ところ ● 保健センター
 内容 ● 講演『食品添加物や食品の安全性について』
 定員 ● 15人(子どもの同伴可)

● 健康ふかやセミナー
 問 保健センター(☎575-1101)
 対象 ● 市内在住者
 とき ● 11月8日(火)午後1時30分～3時(受付は午後1時)
 ところ ● キララ上柴大会議室
 内容 ● 講演『糖尿病を知る！』
 定員 ● 100人
 講師 ● 加藤哲也先生(加藤内科クリニック)
 問 10月6日(木)から問い合わせ先へ

● 10月は里親月間「里親入門講座」
 問 熊谷児童相談所(☎521-4152)
 とき ● 11月3日(祝)午後1時30分～4時

● ダンボールコンポスト講習会
 問 環境課(☎585-5150・FAX 585-0195) ● kankyo@city.tukaya.satama.jp
 ダンボール箱を利用した生ごみ処理器を作ります。
 とき ● ところ ●
 ① 10月12日(水)・岡部公民館 ② 11月16日(水)・深谷公民館 ③ 12月10日(土)・上柴公民館 各日とも午前10時30分～正午
 定員 ● 各回20人
 材料費 ● 300円(当日集金)
 問 電話、メールまたはファクスで問い合わせ先または風土飲食研究会・小林さん(☎090-9108-5785) ● foodinshock@gmail.com) へ

● 古典文学講座
 問 深谷図書館(☎571-8210)
 対象 ● 高校生以上
 とき ● 11月20日(日)・27日(日)午後1時30分～4時30分(全2回)
 ところ ● 深谷図書館多目的集会室
 内容 ● 上田秋成『雨月物語』より『蛇性の姪』を朗読し、解説をします。
 定員 ● 先着39人
 講師 ● 小林敏男氏(古典文学研究者)
 問 10月26日(水)午前9時から問い合わせ先へ

市役所の連絡先

● 本庁舎	☎366-8501	深谷市仲町11-1	☎571-1211(代表)
● 岡部総合支所	☎369-0292	深谷市岡2381-1	☎585-2211(岡部市民生活課)
● 川本総合支所	☎369-1192	深谷市田中197	☎583-2781(川本市民生活課)
● 花園総合支所	☎369-1293	深谷市小前田2345-1	☎584-1121(花園市民生活課)

市役所窓口取扱時間

● 月～金曜日	午前8時30分～午後5時15分(祝休日・年末年始を除く)
● 木曜日	市役所本庁舎1・2階の窓口業務は午後7時15分まで(一部取り扱えない業務があります)

火災(消防車の出動)の問い合わせ

● テレホンサービス ☎0180-99-4944
 ※ 医療機関情報の問い合わせは指令課(☎571-0119)へ

防災行政無線放送内容のご案内

● テレホンサービス ☎0180-99-4431

募集

● 深谷市交通指導員の募集
 問 道路管理課(☎574-8861)
 対象 ● 市内在住の20～65歳で普通自動車運転免許をお持ちのかたで、児童登校時間帯に従事できるかた
 募集人数 ● 4人(深谷地区2人・川本地区1人・花園地区1人)
 業務・報酬 ● 立哨指導1日(約1時間) 1500円・交通安全教室の指導補助11時間1100円
 任期 ● 平成29年4月1日から1年間(再任あり)
 問 11月30日(水)(必着)までに、志望動機を原稿用紙1枚程度(400字以内)および市販の履歴書に記入の上、郵送または直接問い合わせ先へ
 ● 第20回深谷観光写真コンクール作品募集
 問 市観光協会(☎575-0015)
 内容 ● 市内の自然、文化財、行事など、観光宣伝に適切と思われる未発表の作品で、平成28年1月1日から12月31日までに撮影されたもの
 募集サイズ ● カラープリント四つ切り(ワイド四つ切り可)
 問 平成29年1月7日(土)までに、作品の裏面に応募票(コピー可)を貼付し、郵送または直接問い合わせ先へ
 ※ 応募要領は、問い合わせ先の他、市内カメラ店でも入手できます。

講座

● 男女共同参画講座「創作落語どめすていっくばいおれんす」
 問 人権政策課(☎574-6643)
 対象 ● 市内在住・在勤者
 とき ● 11月25日(金)午後2時～4時(開場は午後1時30分)
 ところ ● L・フォルテ ハナミズキ
 内容 ● 現在、鶴ヶ島市職員として勤務しながら、男女共同参画落語創作・口演家として全国各地で活躍をしている千金亭値千金氏による落語と口演
 定員 ● 先着60人
 ※ 託児あり(2歳以上の未就学児。要予約)
 講師 ● 千金亭値千金氏(男女共同参画落語創作・口演家)
 問 11月18日(金)までに問い合わせ先へ

● 認知症予防教室 オレンジ倶楽部
 問 長寿福祉課(☎574-8544)
 認知症について学びながら、軽い運動や脳のトレーニング、栄養講話などを通して、楽しく予防に取り組みましょう。
 対象 ● 市内在住の65歳以上で、次の要件に該当するかた
 ・ 要介護・要支援認定を受けていない
 ・ 医療機関で認知症の診断を受けていたり、治療中ではない
 ・ 介護保険料の滞納がない
 ・ 6回全てに参加できる(毎回軽体を動かします。)
 ところ ● 豊里公民館大会議室

とき	内容
11月 8日(火) 午前10時～11時30分	認知症予防の講義
11月15日(火) 午前10時～11時30分	脳トレーニング(頭の体操)
11月22日(火) 午前10時～11時30分	認知症予防とお口の健康
11月29日(火) 午前10時～11時30分	認知症予防と栄養
12月 6日(火) 午前10時～11時30分	ウォーキング
12月13日(火) 午前10時～11時30分	脳みそいきいき度チェック、復習

北部地域地方創生推進協議会 広域連携事業

埼玉県北を元気にします！！

※北部地域地方創生推進協議会とは

熊谷市、本庄市、深谷市、美里町、神川町、上里町、寄居町の7市町により発足した地方創生推進を目的とする協議会です。

婚活イベント開催します！

真剣に結婚を考えているかたを対象に、以下の通り婚活イベントを開催します。希望者は、各問い合わせ先へ

婚活応援！ピカ子流モテ美人メイクレッスン

協働推進課 (☎574-6658)

対象・定員 埼玉県北部に在住、在勤の20歳以上の独身女性・300人

とき・ところ 11月26日(土)午前10時～11時30分・埼玉グランドホテル深谷

講師 本田ヒカル氏(通称『ピカ子』・メイクアップアーティスト)

①10月27日(木)までに、市ホームページの申し込み専用フォーム(HP『深谷市 ピカ子』で検索)からお申し込みください。

羽林由鶴プロデュース!男塾! ~魅力アップセミナー~

熊谷市企画課 (☎524-1115・konkatsu@city.kumagaya.lg.jp)

対象 埼玉県北部に在住・在勤の20歳以上の独身男性

とき 11月23日(祝)午後2時～4時

ところ 熊谷文化創造館さくらめいと

定員 先着50人 講師 羽林由鶴氏(恋愛カウンセラー)

①10月17日(月)から住所・氏名・年齢・電話番号をメールで問い合わせ先へ

プロが教える!親も婚活! 我が子を結婚させるために

本庄市社会福祉協議会 (☎0495-24-2755)

対象 埼玉県北部に在住・在勤者

とき 11月19日(土)午後2時～3時30分

ところ L・フォルテ

定員 先着150人 講師 大橋清朗氏(NPO法人花婿学校代表)

①10月17日(月)から問い合わせ先へ

埼玉県北部の中小企業が集まります！

埼玉北部合同企業説明会 深谷商工会議所 (☎571-2145)

対象 埼玉県北部で就職を希望するかた(新卒・既卒および社会人)、Uターン・Iターン就職希望のかた

とき 10月17日(月)(講演会=午後0時30分～1時30分・説明会=午後1時30分～4時30分)

ところ 埼玉工業大学体育館

内容 説明会で興味を持った企業を後日、実際に見学をすることができます。また、当日は『夢の実現～努力は裏切らない～』を演題に女子ソフトボールシドニー・アテネ五輪日本代表監督の宇津木妙子氏が、就職を希望するかたに向けて講演を行います。

①世界からのメッセージ〜平和と命の大切さ
②11月13日(日)午後1時30分～3時

③11月27日(日)まで午前9時～午後5時
④11月27日(日)まで午前9時～午後5時
⑤11月27日(日)まで午前9時～午後5時

深谷駅改札前)
定員 先着40人
①10月20日(休)(必着)までに、参加者全員の郵便番号・住所・氏名・電話番号・生年月日・性別・『深谷宿』と記入の上、往復はがき(☎330-9301県田園都市づくり課)かメール(☎a5540-01@pref.saitama.lg.jp)で県田園都市づくり課へ

とき 10月30日(日)まで
内容 書道作品の展示
出展者 岡田俊子氏ほか
②平成28年度精神障害者ピアカウンセリング事業
③埼玉県精神障害者団体連合会ホプリ(☎048-822-9369、火・木・日曜日午後1時～4時30分)
対象 県内在住の精神障害者当事者・家族・支援者・学生・精神保健福祉に関心のあるかた

(開場 午後0時30分)
④寄居町役場6階会議室
内容 精神障害者当事者による体験発表、グループワーク
定員 先着100人
⑤『年忘れ!花園寄席』
⑥花園文化会館アドニス(☎584-6127)
とき 12月23日(祝)午後3時

前売り●問い合わせ先のほか、深谷市民文化会館、深谷ビッグタートルへ
⑦あゆみ作業所『福祉の店』
⑧あゆみ作業所(☎551-4040)
障害者と地域のかたの交流の場として毎年開催しています。
⑨11月12日(土)午前11時～午後2時(小雨決行)
⑩深谷グリーンパーク・パティオ四季の広場
内容 ●アトラクション、模擬店、作業所製品販売

⑪11月27日(日)まで午前9時～午後5時
⑫11月27日(日)まで午前9時～午後5時
⑬11月27日(日)まで午前9時～午後5時



もくせい館天体観望会

もくせい館(☎583-7733)
とき 10月15日(土)午後6時30分～(雨天・曇天の場合は22日(土))
ところ もくせい館天体観望室
①当日会場で受け付けます(小・中学生は保護者同伴)。

おはなし会

①人権政策課(☎574-6643)
とき 10月18日(火)午後3時30分～4時
ところ L・フォルテ チューリップ
内容 ●幼児から小学校低学年向けの絵本・紙芝居など

深谷市戦没者追悼式

②福祉政策課(☎568-5041)
とき 10月19日(水)午後1時30分～(受付 午後1時～)
ところ ●深谷市民文化会館大ホール

深谷栄一駅前銅像献花式

③深谷栄一記念館(☎587-1100)
④深谷栄一翁の命日に、JR深谷駅前にある銅像へ花を手向ける献花式を行います。ぜひご参加ください。
とき 11月11日(金)午前10時

論語の里まち歩きツアー

⑤青洲広場(JR深谷駅北口ロータリー内)
⑥深谷栄一記念館(☎587-1111)
⑦平成元年11月1日に埼玉県で初めて女性消防団員が採用された日を記念し、消防団のPRを行います。

⑧11月5日(土)午前10時～(小雨決行)
⑨11月5日(土)午前10時～(小雨決行)
⑩11月5日(土)午前10時～(小雨決行)
⑪11月5日(土)午前10時～(小雨決行)
⑫11月5日(土)午前10時～(小雨決行)
⑬11月5日(土)午前10時～(小雨決行)
⑭11月5日(土)午前10時～(小雨決行)
⑮11月5日(土)午前10時～(小雨決行)
⑯11月5日(土)午前10時～(小雨決行)
⑰11月5日(土)午前10時～(小雨決行)
⑱11月5日(土)午前10時～(小雨決行)
⑲11月5日(土)午前10時～(小雨決行)
⑳11月5日(土)午前10時～(小雨決行)

①11月13日(日)・尾高惇忠生家駐車場(下手計236) 各日とも集合 午前9時20分、解散 午後0時30分
※雨天中止
定員 ●20人程度
参加料 ●100円(保険料含む)
②電話で問い合わせ先へ

深谷市消防団特別点検

③消防総務課(☎571-0900)
とき 10月30日(日)午前8時30分～
ところ ●消防本部屋外訓練場
※当日は招集のためサイレンを鳴らします。

埼玉県女性消防団員の日

④埼玉県女性消防団員の日に埼玉県で初めて女性消防団員が採用された日を記念し、消防団のPRを行います。

ガーデンニングふかやイベント情報

①ガーデンニングふかや推進室(☎551-5551)
②わかわかどきどき『いもいも収穫体験!』
③11月5日(土)午前10時～(小雨決行)
④ふかや緑の王国
内容 ●サツマイモ、サトイモの収穫
定員 ●先着20組

安心して集える交流の場 『認知症カフェ』に参加しよう!

あねとすオレンジカフェ(毎月第2日曜日)
10月9日(日)午前10時～正午

ところ・参加料 ●あねとすデイサービストレーニングセンター・100円
④医療法人好文会あねとすデイサービストレーニングセンター(☎577-3483)

オレンジカフェ東都(毎月第2金曜日)
10月14日(金)午後1時30分～4時

ところ・参加料 ●東都医療大学・100円
⑤介護サポーターズ深谷・森田さん(☎571-0757)・長寿福祉課(☎574-8544)

ふじさわ苑オレンジカフェ
10月23日(日)午前10時～正午

ところ・参加料 ●デイサービスセンターふじさわ苑・100円
⑥ふじさわ苑(☎574-1237)

カフェ・オレンジヴィラ
10月30日(日)午前10時～午後1時

ところ・参加料 ●デイサービスセンターかぐや姫・無料(昼食を希望するかた=350円)
⑦フラワーヴィラ(☎584-5550)

参加料 ●1組500円
⑧ガーデンニング教室『多肉植物を使った箱庭づくり』小さなひだまり
⑨10月26日(水)午前10時～正午
ところ ●ふかや緑の王国
定員 ●先着20人
参加料 ●2500円
講師 ●島村師子氏(ハンギングバスケットマスター)
⑩森林公園紅葉&緑の王国あかり展
⑪11月18日(金)午後2時～7時30分(雨天中止)
ところ ●国営武蔵丘陵森林公園およびふかや緑の王国(集合 花植木流通センター)
定員 ●先着60人
参加料 ●300円

⑫11月11日(火)から問い合わせ先へ
⑬11月11日(火)から問い合わせ先へ
⑭11月11日(火)から問い合わせ先へ
⑮11月11日(火)から問い合わせ先へ
⑯11月11日(火)から問い合わせ先へ
⑰11月11日(火)から問い合わせ先へ
⑱11月11日(火)から問い合わせ先へ
⑲11月11日(火)から問い合わせ先へ
⑳11月11日(火)から問い合わせ先へ

L・フォルテ

男女共同参画情報コーナー

ともに認め合い、支え合う、心豊かな社会をめざす

経済的暴力は必要な生活費を渡さない。仕事を無理やりやめさせて経済的に

無視するなど 性的暴力は望まない性行為の強要。避妊に協力しないなど

精神的暴力は「誰のおかげで生活できてるんだ」「役立たず！」等の暴言。交友関係や毎日の行動を細かく監視する。何を言っても

暴力にはいろいろな形態があります

ドメスティックバイオレンス(DV)とは？
夫婦や恋人など親密な間柄で行われる暴力行為をドメスティックバイオレンス(DV)といいます。多くの場合、女性が被害者となっています。

DVのない社会に！

弱い立場に立たせるなど子どもを利用した暴力は子どもへの加害をほめかす。子どもに被害者が悪いと思わせるなど

一人で悩まずに相談してください。

相談すること、あなたの中で問題が整理され、解決のきっかけがつかめるかもしれません。



埼玉県配偶者暴力相談支援センター

埼玉県婦人相談センター
With You さいたま
048-8663-600
048-8663-600

埼玉県北部福祉事務所
0495-222-010
深谷市役所人権政策課
574-6643

人権政策課 男女共同参画推進係 (574-6643)

生活

ひとり親家庭児童就学支度金支給制度
問 ことも青少年課 (574-6646)

対象 ① 次の条件を全て満たすかた
② 母子・父子家庭、または父母のいない児童を養育していて、平成29年4月に中学校に入学予定の児童を扶

養している ② 市町村民税が非課税である(申請者および同居親族を含む) ③ 生活保護受給中でない

支給額 児童1人につき1万円
申請書 問い合わせて先で配布
11月30日(水)までに、申請者本人名義の普通口座の通帳をお持ちの上、申請書を問い合わせて先へ

深谷ドキュメンタリー映画祭 2016
問 深谷ドキュメンタリー映画祭実行委員会 (090-3912-4968)

『100年(ほん)や』のちのちの林檎』など、いのちと食べ物テーマにしたドキュメンタリー映画を上映します。

10月15日(土)・16日(日)
問 深谷シネマおよび芸術精米所

※上映スケジュールは、深谷シネマホームページ (深谷ドキュメンタリー映画祭) で確認するか、深谷シネマにあるパンフレットをご覧ください。

ひとり親家庭等医療費現況届
問 ことも青少年課 (574-6646)

ひとり親家庭等医療費の受給者(受給資格者)は11月に現況届を提出してください。提出されない場合、平成29年1月1日以降の医療費助成を受けられなくなります。対象者には、10月末までに通知を郵送しますので、内容を確認の上、必ず手続きを行ってください。

ただし、児童扶養手当に該当しているかたは、児童扶養手当現況届を提出しているの必要ありません(児童扶養手当の対象児童でない障害年金の子加算対象になっている児童が世帯にいないかを除く)。

※総合支所では受け付けできません。
問 保育課 (574-8648)

平成29年度保育園入園・公立学童保育室入室受け付け
問 保育課 (574-8648)

申込用紙 11月1日(火)から問い合わせ先のほか、総合支所市民生活課、市ホームページで配布
11月10日(木)・12月15日(木)に、申込用紙を問い合わせ先または総合支所市民生活課へ。必要書類なども併せて提出してください。

使用済小型家電の収集日

環境衛生課 (585-2215)
使用済小型家電の収集を、下記の通り行います。
■ 深谷地区=毎月2回目の水曜日
■ 岡部・川本・花園地区=毎月2回目の金曜日

深谷地区	岡部・川本・花園地区
10月12日(水)	10月14日(金)
11月9日(水)	11月11日(金)
12月14日(水)	12月9日(金)
1月11日(水)	1月13日(金)
2月8日(水)	2月10日(金)
3月8日(水)	3月10日(金)

ご注意ください
使用済小型家電の収集日には『燃やせないごみ』は出せません。

B型肝炎定期予防接種

問 保健センター (575-1101)
10月1日(土)から定期接種となります。

対象 深谷市に住所を有する平成28年4月1日以降に生まれた、1歳未満の子ども
接種回数 生後2カ月から1歳までに3回接種

消費者窓口集中周知月間です

問 市消費生活センター (571-2805)
消費者トラブル(例 不審な点検や修理のチラシなどが自宅の郵便受けに入っていたなど)で、「おかしいな、困ったな」と思ったら、一人で悩まず、契約を結ぶ前に消費生活相談窓口へ相談しましょう。

消費者ホットライン

188 (近くの消費生活相談窓口)
浄化槽を適正に維持管理しているかた(既に補助金の交付を受けたかたは除く)
対象区域 下水道供用開始区域および農業集落排水処理開始区域(一部例外あり)を除いた市内全域
補助額 上限2万円(補助対象経費の合計額に2分の1を乗じた額)
交付期間 5年間5回(申請は毎年必要)

建築士による住宅・建築の無料相談

問 県熊谷建築安全センター (533-8776) 建築住宅課 (574-6655)
違反建築なくそう運動(10月7日(金)・21日(金))の一環で、建築相談・無料簡易耐震診断を行います。
とき 10月20日(木)午後2時~4時
ところ 上柴公民館

住宅耐震診断・耐震化補助制度

問 建築住宅課 (574-6655)
建築士による住宅の耐震診断や耐震改修、住宅の解体を行う場合、費用の一部を市で助成しています。
対象 昭和56年5月31日以前に工事着手した木造2階建て以下の住宅
補助金の交付額 ①耐震診断補助 上限5万円(費用の2分の1) ②耐震改修補助 上限30万円(費用の3分の1、65歳以上のかたのみが居住する住宅は上限50万円) ③解体費補助 上限20万円(費用の3分の

合併処理浄化槽の補助金制度

問 環境衛生課 (585-2215)
①合併処理浄化槽設置補助金
対象 家庭用の単独処理浄化槽やくみ取り便槽を合併処理浄化槽に入れ替えるかた(建物を新築するかた・建築確認申請を必要とする増改築をするかたは対象外)
対象区域 下水道事業計画区域と農業集落排水事業計画区域を除く市内全域
補助額 合併処理浄化槽設置補助金 5人槽 35万2000円以内、6人槽 43万4000円以内、8人槽 56万8000円以内
※単独浄化槽またはくみ取り便槽の処分費補助金は6万円以内。配管費補助金は、16万円以内

合併処理浄化槽維持管理補助金

対象 10人槽以下の家庭用合併処理浄化槽

10月17日(月)・23日(日)は「行政相談週間」です

問 自治振興課 (574-8597)
役所の仕事などについて、「分からない」「説明に納得できない」「処理が間違っているのではないか」などの苦情や要望を受け付けています。
【行政苦情110番】
0570-090110・048-600-2336

「へんごん」停留所を移設しました

問 都市計画課 (574-6654)
産業会館の閉館に伴い、停留所を移設し、名称を変更しました。
移設する停留所 北部定期便 北31「産業会館」
移設場所 深谷城址公園西側入口前(移設前から南へ約100m先)
変更後の停留所名 図書館前

「地域の茶の間」を認許

問 福祉政策課 (568-5041)
認定第12号『本田中央南集会所』
とき 毎週月・金曜日午前9時~午後4時30分
ところ 本田中央南集会所(本田4108) ※連絡調整は高木自治会長へ (583-3582)

内容 ● 世代間交流・各種イベント開催
砂ぼこり対策
農振興課 577-3298

アライグマ捕獲従事者養成研修会
農振興課 577-3298

深谷公民館大会議室
10月31日(月)までに問い合わせ先へ
民事調停委員・家事調停委員による無料調停相談会

調停相談会事務局 048-865-6622
10月28日(金)午前10時〜午後3時

特別支援学校埼玉二学園(盲学校)
高等部専攻科入学希望者の募集
特別支援学校埼玉一学園

熊谷高等技術専門学校
平成29年4月生募集
熊谷高等技術専門学校 532-6559

自動車整備科、建築科
おむね30歳まで
機械科・デュアルシステム

福祉の仕事 保育の仕事 地域
就職相談会
048-833-8033

熊谷高等技術専門学校
平成29年4月生募集
熊谷高等技術専門学校 532-6559

17220

看護職の資格をお持ちで就業していないかたは県ナースセンターへ届出が必要です。
転居や出産などで離職したかたは届出をお願いします。

看護学校で入学試験出願受付(社会人入試・推薦入試)
深谷大里看護専門学校 587-1370

子育てハッピー県営住宅(若年子育て世帯向け)の入居者募集
埼玉県住宅供給公社 048-829-2875

不妊に関する相談窓口
県健康長寿課 048-830-3561

県の不妊に関する相談窓口
県では、不妊に悩む夫婦の相談窓口として、専門医と面談形式で相談ができる窓口や助産師と電話相談ができる相談窓口を設置しています。

10月19日(水)正午〜午後3時
キングアンバサダーホテル
熊谷
就職支援セミナー・就職相談会

埼玉労働局職業安定課 048-600-6208
県少子政策課 048-830-3349



介護サポーターズ深谷・森田さん
571-0757
10月15日(土)午後1時30分〜4時
コップみらいプラザ
深谷
10月19日(水)午後1時30分〜3時30分
だんらん多目的ホール
内容 ● 家族の介護で悩みを持つ人たちの交流

出張法律相談会
埼玉司法書士会 048-863-7861

10月20日(木)午後1時30分〜4時30分
L・フォルテ ハナミズキB
内容 ● 相続、遺言、登記、債務整理

高齢者インフルエンザ予防接種を実施します
保健センター (575 - 1101)
対象 接種を希望し、次に該当するかた
接種時の年齢が65歳以上
接種時の年齢が60歳以上65歳未満で、心臓・腎臓・呼吸器の機能またはヒト免疫不全ウイルスによる免疫の機能に障害を有する(身体障害者手帳1級程度)
接種期間 10月20日(木)〜12月25日(日)
接種費用 1,000円
※次のかたは無料(次のカッコ内の書類を接種時に医療機関に提示)
①生活保護世帯(生活保護受給証)
②中国残留邦人等支援給付制度を受給(本人確認証)
接種回数 1回
接種方法 【市内医療機関で接種】直接医療機関に予約 【市外医療機関で接種】問い合わせ先または医療機関へお問い合わせください。
接種時に必要な物 保険証など(住所と生年月日が確認できるもの)

【不妊専門相談センター】
専門医が面談形式で相談にお応えします。
とき・ところ ● 毎週火・金曜日午後4時〜5時
埼玉医科大学総合医療センター
予約電話 049-228-3674
【不妊・不育症・妊娠サポートダイヤル】
助産師が電話でお話を伺います。
とき ● 毎週月・金曜日午前10時〜午後3時
受付電話番号 048-799-3613
本庄特別支援学校
学校公開
本庄特別支援学校 0495-13613

スポーツレクリエーション
第57回東日本実業団駅伝対抗駅伝競走大会
駅伝競走大会
駅伝競走大会
駅伝競走大会
駅伝競走大会
駅伝競走大会
駅伝競走大会
駅伝競走大会
駅伝競走大会
駅伝競走大会

平成28年度 埼玉県レクリエーション大会inふかや
市レク協事務局(深谷ビッグタートル内) 572-3000
とき ● 11月20日(日)午前9時10分〜
ところ ● 深谷ビッグタートルほか
内容 ● 民踊、フォークダンス、3B体操ほか
秋季市民グラウンド・ゴルフ大会
市グラウンド・ゴルフ協会・小嶋さん 090-3338-5859
対象 ● 市内在住・在勤者および協会会員で、市レク大会総会開会式(11月20日(日)午前9時10分〜)に参加できるかた
とき ● 11月20日(日)正午〜(受付11月19日(土)午後10時)
ところ ● 仙元山公園多目的広場
種目 ● 4ラウンド(32ホール)
参加料 ● 500円(保険料含む)
10月25日(火)までに市レク協事務局(深谷ビッグタートル内)へ
※当日はクラブ・ボール・メーカー・雨具・体育館用履物をお持ちください。
親子護身拳法教室
市少林寺拳法連盟・吉野さん 573-1798
対象 ● 子ども(5才〜小学生)と親(祖父母可)のペア
とき ● 11月10日〜29日までの毎週火・木曜日 午後7時〜8時(全6回)
ところ ● 深谷ビッグタートル武道場
定員 ● 先着10組
参加料 ● 1組3000円(保険料含む)
10月25日(火)までに市体協事務局(深谷ビッグタートル内)へ
深谷アスリートクラブ事業
市ソフトボール教室
市ソフトボール協会・高橋さん 090-1607-1107
対象 ● 市内小・中学校チーム、少北部ブロック登録および協会登録の小学生チーム、県北中・高校生チーム
とき ● 12月4日(日)午前8時〜午後4時

10月31日(月)は
市県民税 3期
国民健康保険税 4期
 の納期限です。
 問 収税課 (☎574-6639)

この調査は、社会生活の実態を明らかにし、各種行政施策に必要な基礎資料を得ることを目的としています。調査世帯は無作為に選ばれた全

● 卓球教室(後期)
 問 市卓球連盟・福島さん (☎090-4708-1393)
 対象 市内小学校5・6年生および初心者
 とき 11月19日(土)・26日(土)、12月10日(土)・24日(土)、平成29年1月14日(土)・21日(土)・28日(土)、2月4日(土)全8回(午前9時〜正午)
 ところ 深谷市民体育館
 定員 ● 先着50人
 参加料 ● 小学生以外 2,000円、小学生 500円(ボール代・保険料含む)
 問 10月27日(木)までに市体協事務局(深谷ビッグタートル内)へ

● 第6回深谷ミックスダブルスバドミントン大会
 問 市バドミントン連盟・齋藤さん (☎090-5791-5202・FAX 020-4696-8065・E-mail ya7815@pop02.odn.ne.jp)
 対象 ● 平成28年度連盟登録者
 とき ● 11月27日(日)受付 午前8時30分〜
 ところ ● 深谷市民体育館
 種目 ● 混合ダブルス

● 第11回市ソフトバレーボール大会
 問 市ソフトバレーボール連盟・沢沢さん (☎571-2508・FAX 571-2909)
 対象 ● 市内在住・在勤・在学者および連盟登録者で構成されたチーム
 とき ● 12月18日(日)受付 午前8時30分〜
 ところ ● 深谷ビッグタートル
 種目 ● 一般の部(男女混合チームで、コート内に女性2人以上、学生は1

● 第11回市ソフトバレーボール大会
 問 市ソフトバレーボール連盟・沢沢さん (☎571-2508・FAX 571-2909)
 対象 ● 市内在住・在勤・在学者および連盟登録者で構成されたチーム
 とき ● 12月18日(日)受付 午前8時30分〜
 ところ ● 深谷ビッグタートル
 種目 ● 一般の部(男女混合チームで、コート内に女性2人以上、学生は1

● ボールルームダンス講習会とダンスパーティーの夕べ
 問 市ボールルームダンス連盟・石川さん (☎571-1341・本住町7-54)
 とき ● 11月6日(日)午後5時30分〜(開場 午後5時)
 ところ ● 深谷市民体育館
 定員 ● 先着300人
 講習種目 ● みんなでワルツ・タンゴ
 参加料 ● 1,000円(当日 1,500円)
 ※ 女性はヒールカバーを着用
 問 11月5日(土)までに参加料を添えて

● 深谷市市民体育館
 問 10月27日(木)までに市体協事務局(深谷ビッグタートル内)へ

● 市指定給水装置工事事業者
 問 水道工務課 (☎577-7529)
 次の工事店を新たに深谷市指定給水装置工事業者に指定しました。
 ・旭化成ライフライン(株)(さいたま市・☎048-662-1225)

● 平成29年版県民手帳の販売
 問 商工振興課 (☎577-3409)
 販売期間 ● 10月18日(火)〜12月16日(金) 価格 ● 500円(税込み)
 販売先 ● 問い合わせ先のほか、市民課、総合支所へ

その他

● 人権擁護委員の委嘱
 問 人権政策課 (☎574-6643)
 10月1日付けで、宮澤達三氏、齊藤恭子氏が人権擁護委員として法務大臣から委嘱されました。

● 深谷市市民体育館
 問 10月27日(木)までに市体協事務局(深谷ビッグタートル内)へ

● 市指定給水装置工事事業者
 問 水道工務課 (☎577-7529)
 次の工事店を新たに深谷市指定給水装置工事業者に指定しました。
 ・旭化成ライフライン(株)(さいたま市・☎048-662-1225)

● 深谷市市民体育館
 問 10月27日(木)までに市体協事務局(深谷ビッグタートル内)へ

● 市指定給水装置工事事業者
 問 水道工務課 (☎577-7529)
 次の工事店を新たに深谷市指定給水装置工事業者に指定しました。
 ・旭化成ライフライン(株)(さいたま市・☎048-662-1225)

● 深谷市市民体育館
 問 10月27日(木)までに市体協事務局(深谷ビッグタートル内)へ

● 市指定給水装置工事事業者
 問 水道工務課 (☎577-7529)
 次の工事店を新たに深谷市指定給水装置工事業者に指定しました。
 ・旭化成ライフライン(株)(さいたま市・☎048-662-1225)

埼玉県と県内全市町村からお知らせ
滞納整理強化期間
 10月〜12月
 滞納整理強化期間
 県税市税

● 深谷市大学等入学資金融資制度
 問 教育総務課 (☎574-5811)
 平成29年度に大学などへの入学に必要な資金の融資あっせんを行います。その利子の一部を助成します。
 対象 ● 次の条件を全て満たす保護者

● 市指定給水装置工事事業者
 問 水道工務課 (☎577-7529)
 次の工事店を新たに深谷市指定給水装置工事業者に指定しました。
 ・旭化成ライフライン(株)(さいたま市・☎048-662-1225)

● 平成29年版県民手帳の販売
 問 商工振興課 (☎577-3409)
 販売期間 ● 10月18日(火)〜12月16日(金) 価格 ● 500円(税込み)
 販売先 ● 問い合わせ先のほか、市民課、総合支所へ

● 市指定給水装置工事事業者
 問 水道工務課 (☎577-7529)
 次の工事店を新たに深谷市指定給水装置工事業者に指定しました。
 ・旭化成ライフライン(株)(さいたま市・☎048-662-1225)

● 深谷市市民体育館
 問 10月27日(木)までに市体協事務局(深谷ビッグタートル内)へ

● 市指定給水装置工事事業者
 問 水道工務課 (☎577-7529)
 次の工事店を新たに深谷市指定給水装置工事業者に指定しました。
 ・旭化成ライフライン(株)(さいたま市・☎048-662-1225)

● 深谷市市民体育館
 問 10月27日(木)までに市体協事務局(深谷ビッグタートル内)へ

● 市指定給水装置工事事業者
 問 水道工務課 (☎577-7529)
 次の工事店を新たに深谷市指定給水装置工事業者に指定しました。
 ・旭化成ライフライン(株)(さいたま市・☎048-662-1225)

● 深谷市市民体育館
 問 10月27日(木)までに市体協事務局(深谷ビッグタートル内)へ

祝!! 100歳
 お誕生日おめでとうございます



高橋ふみささん(藤野木)8月11日生



川崎しろうご 門脇正伍さん(人見)8月21日生



松本フジ子さん(矢島)8月24日生

10月の上映スケジュール
 通常料金 1,100円 障がい者 900円 問 NPO法人市民シアター・エフ (☎551-4592)

2日(日)	いしづみ 午前10時〜 [日本/1時間25分]	トランポ ハリウッドに最も嫌われた男 午後0時20分〜 午後8時〜 [米国/2時間4分/字幕]	FAKE 午後3時〜 [日本/1時間49分]	二重生活 午後5時20分〜 [日本/2時間6分]
3日(月)				
4日(火)・休館				
5日(水)				
6日(木)				
7日(金)				
8日(土)				
9日(日)				
10日(月)				
11日(火)・休館				
12日(水)				
13日(木)				
14日(金)				
15日(土)				
16日(日)				
17日(月)				
18日(火)・休館				
19日(水)				
20日(木)				
21日(金)				
22日(土)				
23日(日)				
24日(月)				
25日(火)・休館				
26日(水)				
27日(木)				
28日(金)				
29日(土)				

上映情報は全て予定です。予告なしに変更する場合がありますのでご了承ください。

【市の融資あっせん条件】
 ①市内に引き続き1年以上居住している ②学校教育法に規定する大学、短期大学、および専修学校(専門課程)に入学することが決定しているかたの保護者 ③市税を滞納していない ④この融資制度以外に入学資金の融資を受けていない
【取扱金融機関(埼玉りそな銀行深谷支店)の融資条件】
 ①収入・年齢について取扱金融機関が定める基準を満たす ②勤続・営業年数が原則として1年以上 ③指定の保証会社の保証および団体信用生命保険に加入できる
 ※詳しくは埼玉りそな銀行深谷支店(☎571-4111)にお問い合わせください。
 問 平成29年4月25日(火)までに問い合わせ先へ

【各教室共通事項】
 対象 ● 18歳以上
 ところ ● 深谷ビッグタートル研修会

● 深谷市市民体育館
 問 10月27日(木)までに市体協事務局(深谷ビッグタートル内)へ

● 市指定給水装置工事事業者
 問 水道工務課 (☎577-7529)
 次の工事店を新たに深谷市指定給水装置工事業者に指定しました。
 ・旭化成ライフライン(株)(さいたま市・☎048-662-1225)

● 深谷市市民体育館
 問 10月27日(木)までに市体協事務局(深谷ビッグタートル内)へ

● 市指定給水装置工事事業者
 問 水道工務課 (☎577-7529)
 次の工事店を新たに深谷市指定給水装置工事業者に指定しました。
 ・旭化成ライフライン(株)(さいたま市・☎048-662-1225)

● 深谷市市民体育館
 問 10月27日(木)までに市体協事務局(深谷ビッグタートル内)へ

各 種 無 料 相 談

	問い合わせ	内容	とき	ところ
家庭児童相談室	子ども青少年課 ☎571-1408	子どもに関する心配や悩み事の相談	月～金曜日 午前9時～午後5時	子ども青少年課 家庭児童相談室
虐待防止ホットライン	子ども青少年課 ☎574-3000	虐待が疑われる子どもを見つけた場合は、ご連絡ください	月～金曜日 午前8時30分～午後5時15分	子ども青少年課
子どもスマイルネット	子どもスマイルネット ☎048-822-7007	子ども(原則18歳未満)に関する悩み電話相談	毎日(祝日、年末年始を除く) 午前10時30分～午後6時	浦和合同庁舎別館
行政相談	自治振興課 ☎574-8597	行政に関する苦情など	毎月第2・3木曜日 午後1時30分～4時	市役所西別館 会議室
法律相談	自治振興課 ☎574-8597	相続、離婚、金銭貸借、商取引などの法律に関する相談 予約制	火曜日 午後1時30分～4時30分	市役所西別館 会議室
市民相談	自治振興課 ☎574-8597	市民生活に関する相談	月～金曜日午前9時30分～正午、 午後1時～4時30分 ※受け付けは午後4時まで	市役所北別館 市民相談室
消費生活相談	消費生活センター ☎571-2805	商品契約に関する苦情など	月・水～金曜日 午前10時～正午、午後1時～4時	市役所西別館 消費生活センター
不動産相談	自治振興課 ☎574-8597	土地や建物の売買、賃貸など、不動産に関する相談	毎月第1火曜日午前9時～正午 ※受け付けは自治振興課へ	市役所西別館 会議室
交通事故相談	交通事故相談所 ☎048-830-2963	交通事故に関する相談	月～金曜日 午前9時～午後4時30分	県庁第2庁舎 交通事故相談所
教育相談	教育研究所 ☎572-9456	子どもの発達障害や、不登校・いじめ・非行など、学校生活上の不適応や悩みについての相談	月～金曜日 午前9時～正午、午後1時～4時30分 ※ファクス・メールは24時間受け付け ☎0120-4-78374 ✉e-net@city.fukaya.saitama.jp	教育研究所
よ3ず人権相談	人権政策課 ☎574-6643	生活全般で感じた人権上の困り事や悩みなどの相談 ※事前予約も可	10月11日(火)・25日(火)、11月10日 (木)午前9時～正午	市役所西別館 会議室
女性の悩み相談室	人権政策課 ☎574-6643	仕事・家庭・夫婦の悩みなどの相談 予約制	毎月第1・3水曜日 午前10時～正午、午後1時～3時	L・フォルテ ミーティングルーム2
DV問題法律相談	人権政策課 ☎574-6643	配偶者やパートナーからの暴力などに関する相談 予約制	11月17日(木)午後1時30分～4時	L・フォルテ ミーティングルーム2
内職・就職・求人相談	内職・就職相談室 ☎573-1171	内職の仕事紹介、内職求人の受け付け、就職相談 予約制	月・木曜日 午前10時～正午、午後1時～3時	L・フォルテ ミーティングルーム1
ふるさとハローワーク	ふるさとハローワーク ☎551-2501	求人情報提供、職業相談・紹介 ※雇用保険など一部業務はハローワーク熊谷のみ取り扱い	月～金曜日 午前9時～午後5時	キララ上柴 ふるさとハローワーク
深谷若者サポートステーション	深谷若者サポートステーション ☎577-4727	15～39歳までの無業者の就労に関する支援 予約制	月～金曜日、第2・4土曜日 午前9時～午後5時	若者サポートステーション(西島4丁目2-61ウエストビル2階)
労働相談	県労働相談センター ☎048-830-4522	賃金・退職金や労働時間などの労働条件や、労務管理上の問題などの相談	電話相談：午前9時～午後5時 来所相談：午前9時～午後4時	県庁第2庁舎1階
認知症相談	大里広域地域包括支援センター エンゼルの丘 ☎546-1216	高齢者の認知症に関する相談、介護相談	10月12日(水) 午前10時～正午、午後1時～4時	大里広域地域包括支援センター エンゼルの丘
健康相談	保健センター ☎575-1101	健康に関する相談 面接は予約制 ※電話相談は随時	毎週月～金曜日 (祝休日・年末年始を除く) 午前8時30分～午後5時15分	保健センター
こころの相談	保健センター ☎575-1101	心の健康や病気、福祉制度などの相談 予約制	10月27日(休)午後1時30分～3時30分 11月18日(金)午前9時30分～11時30分	保健センター
ひきこもり等相談室	子ども青少年課 ☎574-6646	15～34歳までの引きこもりなどに関する相談	毎月第2・4木曜日午後1時～5時 ※祝休日の場合は翌開庁日	子ども青少年課
エイズ相談・検査	熊谷保健所 ☎523-2811	エイズなどに関する相談と血液検査 予約制	10月13日(休)午後1時30分～2時30分 10月18日(火)午前10時～11時、午後5時30分～6時30分	熊谷保健所

※相談日が祝休日・年末年始に当たる場合は、お休みになることがありますので、事前にご確認ください。

主 な 施 設 か ら の お 知 ら せ

パソコン教室									
ところ	講座名	内容	とき	定員	参加料	対象			
深谷公民館 ☎571-0506	筆ぐるめで年賀状作成	筆ぐるめを使っての宛名・文面の作成	11月17日(休)・18日(金)	午前9時～11時45分	先着18人	500円(資料代)	筆ぐるめソフトが入ったパソコンを持ち込めるかた		
上柴公民館 ☎572-9001	Excel(レベルアップ)講座	さまざまな関数や機能を学習し、エクセルのスキルアップを目指す速習講座	11月22日(火)・29日(火)、12月6日(火)・13日(火)・20日(火)、平成29年1月11日(火)・17日(火)・24日(火)全8回	午前9時～11時45分	先着20人	800円(資料代)	Excel入門受講済みレベルのかた ※パソコン持参		

■対象 市内在住・在勤者で、対象要件を満たすかた
 申10月24日(月)午前9時から参加料を添えて上記の各公民館へ(受付＝平日午後5時15分まで)

グリーンパーク・パティオ (☎574-5000・火曜日休館)
 ■市民限定2割引券を市役所本庁舎・総合支所・公民館で配布していますのでご利用ください。
 ■市民限定2割引カードをパティオで発行していますので、ご登録ください。

営業時間		入場料
午前10時～午後9時(最終入場は午後8時15分)	一般＝1,000円、小・中学生＝500円	
行事名	とき・内容	備考
クロール・背泳ぎ水泳教室	毎週月曜日午後1時～1時50分(祝日を除く)	一般＝800円(教室のみ参加の場合) 会員＝400円
リンパケア教室	毎週水曜日 午後7時～8時 毎週金曜日 午前10時30分～11時30分 リンパセルフケアで老廃物排出を促し、コリやむくみを解消。さらにストレッチで体をほぐしましょう。	ところ/第1研修室 一般＝500円 会員＝400円
10月無料園芸相談	専門相談員の相談は10月9日(日)午前10時～午後4時	花き振興担当職員の相談は、随時受け付け
パティオ的婚活『パティコン』(後期)	10月23日(日)、11月19日(土)、12月25日(日)、平成29年1月28日(土)、2月26日(日)、3月26日(日)(全6回) まずは、友達から!月1回集まり料理をしたり、ゲームをしたり…。楽しく過ごして仲を深めてみませんか。	申10月17日(月)までに電話でパティオへ
チューリップ球根植え付け体験イベント	11月26日(土)午前9時～(小雨決行) ※荒天時11月27日(日)へ順延 チューリップの球根10球プレゼント	ところ/パティオ展示ほ場(花壇) 定員/先着80人 服装・持ち物/汚れても良い服装、軍手 申10月21日(金)から直接または電話でパティオへ(受付/午前10時～午後5時)

図書館				
ところ	イベント名	内容	とき	備考
深谷図書館 ☎571-8210	ちいさい子のおはなし会	絵本、紙芝居、手遊びなど	11月10日(木) ①午前10時30分～ ②午前11時～	対象/0～3歳くらい ①②とも同じ内容 各30分程度 会場/深谷公民館中会議室
	おはなし会	絵本『どろんこハリー』、おはなし『みつけどり』、紙芝居『ゾウとネズミ』など	10月22日(土) 午前10時30分～	対象/幼児・小学校低学年 30分程度 会場/深谷公民館中会議室
岡部図書館 ☎585-5968	おはなし会	絵本の読み聞かせ、紙芝居など	10月15日(土) 午前11時～	対象/幼児・小学校低学年 30分程度
川本図書館 ☎583-6250	おはなし会	絵本の読み聞かせ、紙芝居、折り紙	11月12日(土) 午後2時～	対象/幼児・小学校低学年 40分程度
花園図書館(アクロス) ☎579-1333	たまてばこ(玉手箱)	1部:絵本 2部:絵本、紙芝居、エプロンシアター、手品、手遊びなど	11月5日(土) 午後2時～	対象/幼児・小学校低学年 1・2部各30分程度

■図書館休館日(4館共通) 【10月】3日(月)・11日(火)・14日(金)・17日(月)・24日(月)・31日(月)
 【11月】4日(金)・7日(月)・14日(月)・21日(月)・24日(木)・28日(月)
 ■秋の特別整理休館 深谷図書館:11月15日(火)～17日(木)、岡部・川本・花園図書館:11月9日(水)～11日(金)
 ■秋の読書週間(4館共通) 10月27日(木)～11月9日(水)まで、「図書館で“魔女”」をテーマに、資料の紹介・展示・貸し出しを行います。※分館は、11月8日(火)まで

眼科・耳鼻咽喉科休日診療医院

とき	休日診療医院名	問い合わせ	とき	休日診療医院名	問い合わせ
10月 2日(日)	石川アイクリニック 石川医院耳鼻咽喉科	☎572-6315 ☎571-0038	10月23日(日)	清水眼科医院 矢部耳鼻咽喉科	☎581-0378 ☎574-3535
10月 9日(日)	花園耳鼻咽喉科医院	☎584-6512			

※変更になる場合があります。最新の情報は、市ホームページをご確認ください。
※受診する場合は、事前に電話で確認の上お出かけください。

休日診療所 こども夜間診療所

休日診療所こども夜間診療所(☎573-7723・国済寺319-3)
※9月から、常盤町地内から国済寺地内に移転しました。

休日診療所

診療日 10月 2日・9日・10日・16日・23日・30日
11月 3日・6日・13日・20日・23日・27日

診療時間 午前9時～正午
(受け付け:午前9時～11時30分)
午後2時～5時
(受け付け:午後2時～4時30分)

診療科目 内科・小児科

こども夜間診療所

診療日 10月 1日・2日・8日・9日・10日・15日・16日・22日・23日・29日・30日
11月 3日・5日・6日・12日・13日・19日・20日・23日・26日・27日

診療時間 午後7時～10時
(受け付け:午後7時～9時30分)

診療科目 小児科・内科(こども)

母子保健

指定日にお越しになれない場合、ご相談がある場合および問い合わせは、保健センターへご連絡ください。
4カ月児健康診査、1歳6カ月児健康診査、3歳児健康診査の対象者へは、個別に通知を発送しています。

深谷 保健センター(☎575-1101) 川本 川本子育て支援センター(問い合わせは保健センターへ)
おか おか子育て支援センター(問い合わせは保健センターへ) 花園 花園公民館(問い合わせは保健センターへ)

事業名	会場	実施日時	対象者など
マタニティ教室	たまごコース	10月 7日(金) 午前9時20分～正午 (受け付け:午前9時10分～9時20分)	おおむね妊娠中期(16～27週)のかた ・たまごコース:おっぱいのお手入れ方法、お産や育児について、アロマ体験 ・ひよこコース:保育実習(赤ちゃんの抱き方、お風呂の入れ方、オムツ交換など)、お父さんの妊婦体験、シートベルトやチャイルドシートについて、市の保健事業の話 ※要電話予約
	ひよこコース	10月22日(土) 午前9時30分～正午 11月12日(土) (受け付け:午前9時20分～9時30分)	同上
マタニティごはん♡あかちゃんごはんレッスン	深谷	11月 2日(火) 午前9時30分～正午 (受け付け:午前9時20分～9時30分)	おおむね妊娠中期(16～27週)のかた ・妊娠中の食事のポイント、離乳食スタートの話、クッキングレッスン ※要電話予約
離乳食レッスン	深谷	10月11日(火) 午前10時～正午 11月 8日(火) (受け付け:午前9時45分～10時)	おおむね3～6カ月児 ※1週間前までに要電話予約 (託児を希望されるかたは、予約時にご相談ください)
4カ月児健康診査	深谷	10月 5日(火) 10月13日(水) 10月18日(火) 10月27日(水) 受け付け:午後1時～1時30分 11月 1日(火) 11月11日(金) 11月17日(木) 11月30日(火)	平成28年5月16日～6月19日生まれ 平成28年6月20日～7月21日生まれ
	深谷	10月 6日(水) 10月14日(金) 10月26日(火) 受け付け:午後1時～1時30分 11月10日(火) 11月15日(火) 11月25日(金)	平成27年3月1日～3月31日生まれ 平成27年4月1日～4月30日生まれ
1歳6カ月児健康診査	深谷	10月12日(水) 10月20日(木) 10月25日(火) 受け付け:午後1時～1時30分 11月 9日(水) 11月18日(金) 11月29日(火)	平成25年3月1日～3月31日生まれ 平成25年4月1日～4月30日生まれ
3歳児健康診査	おか 花園 川本 深谷	10月 3日(月) 10月 7日(金) 10月17日(月) 10月24日(月)	対象:未就学児とその保護者 内容:身長・体重の測定、発育・栄養・発達・子育ての相談(希望者)
赤ちゃん栄養相談	深谷	10月14日(金) 11月25日(金)	対象:1歳未満児とその保護者 内容:離乳食・栄養の相談 ※要電話予約

医療機関を受診する前に

小児救急電話相談「#80000」

休日や夜間の子どもの急病時に、経験豊富な看護師が直ちに医療機関を受診する必要があるかや、家庭での対処方法などをアドバイスします。

電話番号 ☎80000

(NTTのプッシュ回線、携帯電話)

相談時間

平日(月～土曜日)午後7時～翌日午前7時
休日(日曜日、祝日、年末年始)午前7時～翌日午前7時

救急電話相談「#70000」

大人の夜間の急な病気やけがに関して看護師がアドバイスします。

電話番号 ☎70000

(NTTのプッシュ回線、携帯電話、ひかり電話)

相談時間

平日(月～土曜日)午後6時30分～10時30分
休日(日曜日、祝日、年末年始)午前9時～午後10時30分

埼玉県救急医療情報センター

救急車を呼ぶほどではないが、休日や夜間などに診察してくれる医療機関が分からないときに、24時間体制で受診可能な医療機関のご案内をします。

電話番号 ☎048-824-4199(24時間対応)



ところ	事業名	とき	内容	備考
深谷	ジムナスティック	11月 7日(月) 午前10時～正午	深谷ビッグタートルサブアリーナにて体育・英語あそび	深谷西・藤沢・上柴共通
	体験保育	10月11日(火)・25日(火) 午前10時～正午	今日は何をするのかな?すくすく交流会 のびのびPoPo～室内開放～	すくすく交流会のみ要予約
	小麦粉粘土	10月18日(火) 午前10時～正午	作って触ってこーねこね、どんな感触かな?	-
	七五三製作	11月 8日(火) 午前11時～正午	お子さんの成長を喜びながら一緒に製作を楽しみましょう	-
深谷西	体験保育	10月13日(水)・27日(水) 午前10時～正午	今日は何をするのかな?すくすく交流会 のびのびPoPo～室内開放～	すくすく交流会のみ要予約
	小麦粉粘土	10月20日(水) 午前10時～正午	作って触ってこーねこね、どんな感触かな?	-
	七五三製作	11月10日(水) 午前11時～正午	お子さんの成長を喜びながら一緒に製作を楽しみましょう	-
藤沢	散歩	10月12日(水) 午前10時～正午	親子で楽しく話しながら秋を見つけに行きましょう	-
	体験保育	10月19日(水)、11月 9日(水) 午前10時～正午	今日は何をするのかな?すくすく交流会 のびのびPoPo～室内開放～	すくすく交流会のみ要予約
	小麦粉粘土	10月26日(水) 午前10時～正午	作って触ってこーねこね、どんな感触かな?	-
上柴	ジュニア	10月17日(月)・24日(月) 午前10時～正午	小さいお子さんを持つお母さんに役立つ遊びがいっぱいです	-
	散歩	10月14日(金) 午前10時～正午	親子で楽しく話しながら秋を見つけに行きましょう	-
	体験保育	10月21日(金)、11月11日(金) 午前10時～正午	今日は何をするのかな?すくすく交流会 のびのびPoPo～室内開放～	すくすく交流会のみ要予約
	小麦粉粘土	10月28日(金) 午前10時～正午	作って触ってこーねこね、どんな感触かな?	-
エンゼ	なかよしサークル	火・水・木曜日 午前9時30分～正午	親子で色々な遊びを楽しみましょう 運動遊び(火)・造形遊び(水)・季節の遊び(木)・誕生日会(最終木曜日)	花園エンゼでも『すまいるサークル』として実施
	英語教室	10月18日(火) 午前11時30分～正午	外国人講師による英語遊び	-
	給食体験	10月11日(火)・26日(火) 正午～午後0時40分	エンゼル保育園の給食を食べてみませんか?	要予約、先着2組
	協栄スイミングで遊ぼう	10月19日(水) 午前10時～11時	協栄スイミングでのプール遊び	要予約、費用負担あり
	リトミック	10月20日(水) 午前11時～11時30分	専門講師によるリズム遊び	要予約、先着15組
花園工	英語教室	10月18日(火) 午前9時40分～10時	外国人講師による英語遊び	-
	リトミック	10月13日(水) 午前11時～11時30分	専門講師によるリズム遊び	要予約、先着15組
	協栄スイミングで遊ぼう	10月17日(月) 午前10時～11時	協栄スイミングでのプール遊び	要予約、費用負担あり
ふき	給食体験	水曜日 午前11時～正午	年齢に応じた給食を食べよう	-
	お誕生会	10月27日(水) 午前10時～11時	10月生まれのお友達をみんなでお祝いしましょう	-
	身体測定会	11月10日(水) 午前10時～11時	身長・体重を測ってみましょう	-
	おやつ作り	11月17日(水) 午前10時～11時	クッキーを作りましょう	要予約、先着20組
川のご	親子体操	金曜日 午前9時30分～11時	親子で楽しくからだを動かしましょう	要予約
	ファーム体験・さつまいも掘り	10月20日(水) 午前10時30分～正午	親子でたくさん、さつまいもを掘ってみよう!	要予約 参加費:500円
	幼稚園ごっこ(体育活動)	10月27日(水) 午前10時30分～正午	体育講師の先生と一緒に運動をしましょう!	要予約
	保健セミナー	11月 9日(水) 午前10時～11時30分	感染症や救急対応について学んでみませんか?	要予約、会場:龍原のごきッズ保育園、川のごへ
すみれ	給食体験	10月19日(水)・26日(水) 午前11時～正午	年齢に応じた給食を親子で一緒に楽しみましょう	要予約、先着5組、費用負担あり
	園庭開放	月・水・金曜日(10月14日(金)を除く) 午前9時～正午	砂・泥遊びを楽しみましょう	着替えをお持ちください
	室内遊び	月・水・金曜日(10月14日(金)を除く) 午前8時30分～午後1時	気に入ったおもちゃで親子で遊びましょう	-
	運動会	10月15日(土) 午前9時30分～	園児と一緒に参加しましょう	要予約、先着5組
桜ヶ丘	べったんこ教室	11月 2日(水)・9日(水)午前10時30分～11時30分	七五三のあめ袋をつくりましょう。	要予約、各回先着15組 1歳半以上児の親子(2日) 1歳未満児の親子(9日)
	おはなし教室	11月 4日(金)・25日(金) 午前10時30分～11時	豊かな心を育む絵本やお話の読み聞かせです	要予約、先着20組
	お誕生会	11月30日(水) 午前10時30分～11時30分	11月生まれのお友達をみんなでお祝いしましょう	要予約、先着20組



子育て支援センター

子育て支援センターは、未就学児と保護者を対象に育児相談・支援を行う施設です。主に育児相談や、施設を自由に利用できる広場を実施するほか、毎月、さまざまな事業を行っています。※事業により年齢制限がありますので、備考欄をご確認ください。記載がない場合は、未就学児と保護者です。

明戸	明戸子育て支援センター	☎573-5115	
おかべ	おかべ子育て支援センター	☎585-4101	火～土曜日 午前8時30分～午後5時
川本	川本子育て支援センター	☎583-2233	
深谷	深谷保育園ハート・PoPo子育て支援センター	☎551-6333	
深谷西	深谷西保育園ハート・PoPo子育て支援センター	☎573-0005	月～土曜日 午前8時30分～午後5時
藤沢	深谷藤沢保育園ハート・PoPo子育て支援センター	☎572-1511	
上柴	深谷上柴保育園ハート・PoPo子育て支援センター	☎578-8777	
すみれ	すみれ保育園子育て支援センター	☎571-2770	月・水・金曜日 午前8時30分～午後1時30分
あけぼ	あけぼの保育園子育て支援センター	☎572-0022	月～金曜日 午前9時30分～午後2時30分
エンゼ	エンゼ子育て支援センター	☎585-0462	火～木曜日 午前8時30分～午後1時30分
花園工	花園エンゼ子育て支援センター	☎584-4602	
ふき	子育て支援ふきのとう	☎585-1491	月～金曜日、土曜日(2回・園庭開放のみ)午前8時30分～午後1時30分
川のご	川本のごきッズ保育園子育て支援センター	☎583-2771	火・水・金曜日 午前9時30分～午後2時30分
花園二	花園第二保育園子育て支援センターオアシス	☎584-2266	月～金曜日 午前10時～午後4時
桜ヶ丘	桜ヶ丘保育園子育て支援センターさくらっこ倶楽部	☎571-6941	火～土曜日 午前 9時～午後4時
桃2ナ	桃園第2ナーサリースクールももひろば	☎575-1177	火～金曜日 午前10時～午後3時

◆予約制のものは、前月10日からお申し込みできます。なお、お休みや事業を行っている時は、電話に出られない場合があります。
◆主な事業を掲載しています。その他の事業など、詳しくは市ホームページをご覧ください。

ところ	事業名	とき	内容	備考
共通	育児相談	各支援センター開所時間内 (花園二のみ月～金曜日午後1時～3時)	子育ての悩みを一緒に考えましょう	花園二のみ要予約
	広場	各支援センター開所時間内	事業のない時間に、支援センターを開放	-
明戸	わくわく教室・おはなし教室	水・金曜日 午前10時30分～11時30分	季節の製作や絵本の読み聞かせが親子で楽しめます	11月25日(金)お誕生会
	給食体験	11月 1日(火) 午前11時～正午	栄養士が食事や栄養について相談に応じます	先着7組、要予約 費用負担あり
	パワフルランド	11月17日(水) 午前10時30分～11時30分	お友だちと一緒に、ふれあい遊びや心を育む読み聞かせを楽しみましょう	会場:はたらふれあい館
おかべ	わくわく教室・おはなし教室	水・金曜日 午前10時30分～11時30分	季節の製作や絵本の読み聞かせが親子で楽しめます	11月16日(水)親子コンサート 11月25日(金)お誕生会
	ベビーオイルマッサージ	11月 8日(火) 午前10時30分～11時30分	無添加のオイルで赤ちゃんをやさしくマッサージします	先着15組、要予約 10カ月未満児の親子
	わくわくランド	11月10日(水) 午前10時30分～11時30分	お友だちと一緒に、ふれあい遊びや心を育む読み聞かせを楽しみましょう	会場:豊里公民館
	ベビーピクス	11月24日(水) 午前10時30分～11時30分	楽しく運動不足を解消できて、リフレッシュになります	先着15組、要予約 1歳未満児親子
川本	わくわく教室・おはなし教室	水・金曜日 午前10時30分～11時30分	季節の製作や絵本の読み聞かせが親子で楽しめます	11月25日(金)お誕生会 11月30日(水)わらべうた
	キラキラ広場	11月29日(火) 午前10時30分～11時30分	双子や三つ子のお母さん、情報交換しませんか?	-
花園二	あそぼう会	金曜日 午前10時30分～11時15分	親子で楽しく製作をします	-
	身体測定会	10月25日(火)、11月25日(金) 午前10時～11時	身長・体重を測ってみましょう	-
	お誕生会	10月25日(火)、11月25日(金) 午前11時～11時30分	みんなでお祝いしましょう	-
	おはなし会	水曜日 午前11時45分～正午	豊かな心を育む絵本やお話の読み聞かせです	-
桃2ナ	子育て支援	火～金曜日 午前10時～正午	親子で楽しく過ごしましょう	-
	親子フラダンス	10月19日(水)、11月30日(水) 午前11時～正午	親子で体を動かしましょう	会場:L・フォルテ ユリ 先着10組、要予約
	子育て講座4・5	10月18日(火)、11月25日(金)午前10時～11時	講師による読み聞かせ・相談	-
	ハロウィーン	10月28日(金) 午前10時～	園のお友達と一緒に、行事に参加してみませんか	-

おでかけスポット

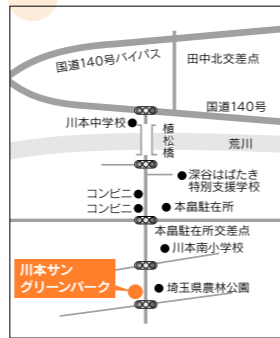


川本サングリーンパーク

川本サングリーンパークは、周りを木々に囲まれ、落ち着いた雰囲気と広い空間の中で、子どもと一緒に遊べる公園です。「パターゴルフ場」や、「マジックハウス」、「変わり種自転車」などのアトラクションが豊富なのも特徴です。

住所: 本田5990 駐車場: あり トイレ: あり 水道: あり

アクセス: 国道140号線(秩父往還)の武川を南方向に向かい、約3キロメートル直進すると右手に公園があります。



ここがおススメ♪ 私の学校自慢

このコーナーでは、市内の高等教育機関をその学校に通う学生が紹介します。

埼玉工業大学

住所：普濟寺1690
創立：昭和51年



集まれ!! 科学実験教室

子どもたちの理科離れを防ごうと、小学校の授業ではできないような科学実験の体験を通じて、科学の不思議や面白さをじかに体感できる教室。小学校や公民館での実験教室、お祭りなどのイベント会場での実験体験など、大学と地域を結ぶプロジェクトです。

■『ものづくり研究センター』誕生!

平成28年夏、学内に自然エネルギーを最大限生かした環境に優しい研究センターが誕生しました。『ものづくり』の原点を追求し、学生が集う場所としてはもちろん、工業大学としての特色を生かした公開講座の開講や、子どもたちに『ものづくり』の楽しさを伝える場として、地域に根ざした学びをつくりだす、心と環境に優しい施設です。



▲ものづくり研究センター内の展示スペース・ワークスペース



【紹介者】

工学部 生命環境化学科3年
集まれ!! 科学実験教室プロジェクト代表
小田原 拓野さん

いいね!
No.31

深谷の授産製品

授産製品とは、障害のあるかたが作っている商品です。商品の他に作業なども提供しています。どれも高品質なものばかり! このコーナーではその一部を紹介します。



プレゼントにもいいね!

ふっかちゃんオリジナルグッズ

NPO法人エル・フォー
☎573-1571
住所：原郷772-3

市役所ふっかちゃんショップでも販売中! Tシャツ・カフェエプロン/各1,620円、ロングエプロン/2,270円、缶バッジ/54mm・150円～、75mm・300円～



原料にこだわってます♡

マドレーヌ

ねぎぼうず作業所
☎585-0935
住所：榛沢新田6-1

原料にこだわった、手作りマドレーヌです。ぜひ一度ご賞味ください。大切な人への贈り物としてもおすすめです。1個/120円



種類豊富! みんなで一緒に食べよう!

ピザ(ミックス・ポテトほか4種類)

みんなのいえ
☎573-1231
住所：上柴町西2-10-6

生地から手作り! もちっとしておいしいですよ! (注文受付: 平日午前9時～午後1時) Mサイズ1,000円 ※詳しくはお問い合わせください。

GARDENCITY NEWS

花を愛し、人を愛し、地域を愛するまちづくり!!

ガーデンシティふかや推進室 [ふかや緑の王国・櫛引24-2(花植木流通センター隣)] ☎551-5551

第8回 森の音楽祭

inふかや緑の王国

入場無料 10/16日
午前10時～午後3時

森の音楽祭と花の音楽祭、両方に遊びに行くよ! 会いに来てね!

合唱、ハーモニカ、オカリナ、コカリナ、アルプホルン、ギター、フォルクローレ、しの笛、尺八、和太鼓、管楽器の合奏など、王国の森で生演奏が楽しめます。

その他のイベント

野菜販売(J.A.ふかや)、花苗販売(深谷オーブンガーデン花仲間)、軽食販売(うるおいのまち・あゆみ作業所)、王国窯焼きピザ(ふかや緑の王国ボランティア)、山野草展(深谷市山野草会)、薬になる植物の紹介(深谷市薬剤師会)など
※施設内の駐車場は利用できません。臨時駐車場(花植木流通センター・JAふかや櫛換支店)をご利用ください。なお、JAからは無料バスをご利用いただけます。



アルプホルン

第5回 in深谷グリーンパーク 花の音楽祭

Music Festival of Flowers

とき●10月16日(日)午前10時～午後3時
ところ●深谷グリーンパーク・特設ステージ
内容●音響装置や電子楽器を使った花と緑に囲まれた音楽祭

秋の王国フェスタ inふかや緑の王国

紅葉ライトアップ・あかり展
とき●11月17日(休)～20日(日)午後5時～8時
内容●鮮やかに色づいたカエデのライトアップや小学生が描いた行灯など

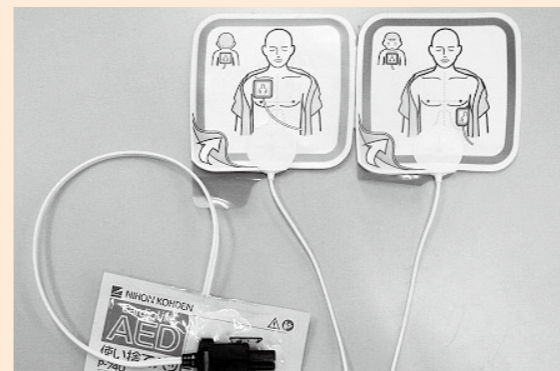
第8回秋まつり

とき●11月26日(土)・27日(日)午前10時～午後3時
内容●王国ボランティアが楽しいイベントや食事で来場者をおもてなし

No.30

教えて! 世界に誇れる 深谷ブランド

メイド・イン・ジャパンのAEDパッド



緊張感に満ちた状況の中で使います。そのような状況でも慌てず使えるように、イラストや製品の構造などを徹底してわかりやすく設計しています。

このパッドは大人と子どもに使用できます。命を救える可能性が高まるAEDは、あなたの近くにありますか?

■他にどのようなものを作っていますか?

「エレクトロニクスで病魔に挑戦」をモットーに、心電・脳波・SpO2(血液中の酸素飽和度)センサなど、患者さんに直接触れる製品を製造しています。また、群馬県富岡市の工場では、AED、脳波計などの医用機器本体を製造しています。

■どのような製品ですか?

自動体外式除細動器(AED)の使い捨てパッドです。パッドの表面には大人と子どものイラストが描かれており、パッドの貼り付け位置をわかりやすく表示しています。

■この製品のすごいところを教えてください

AEDを使う機会は、そう多くはありません。また、

会社案内

日本光電工業(株) 川本事業所

●住所：白草台2909-63
●電話：583-7181
●事業内容：医用電子機器の製造



生産部長
吉田雅一さん

今日のごはんは明日のげんき!
~笑顔でつくる健康なまち 深谷~
食生活の改善で病気を防ごう!

内臓脂肪とメタボリックシンドローム

秋は食べ物のおいしい季節です。「最近、ズボンやスカートのウエストがきつくなった」と感じるかたはいませんか?そんなかたは内臓脂肪に要注意です。

内臓脂肪は皮下脂肪とは違い、体の中につく脂肪なので外見だけではなかなか判断できません。

メタボリックシンドロームの簡易診断は腹囲測定



▲男性は腹囲85cm以上、女性は90cm以上がメタボリックシンドロームの簡易的な診断基準です

内臓脂肪はエネルギーの貯蔵や内臓を衝撃から守る役割もありますが、過剰な蓄積は高血圧や糖尿病、脂質異常症、さらにはこれらの病気の要素を合わせ持ったメタボリックシンドローム(メタボ)を引き起こします。

メタボ予防に効果的なのはバランスのとれた食事と適度な運動です。『ウエストがきつい』『お腹がポッコリ出てきた』と感じたら、一度食生活を見直してみはいかがでしょうか。



深谷赤十字病院管理栄養士 佐藤亜希代さん

(監修:深谷赤十字病院院長 伊藤博医師)

キレイ・元気を応援します! No.30

ネギときのごでボリュームアップ!しかもヘルシー♥

鶏肉と長ネギのレンジ蒸し~レモン塩麹風味

栄養価(1人分当たり)

エネルギー 160kcal	たんぱく質 17.6g	脂質 3.7g	炭水化物 16.5g	塩分 1.5g
------------------	----------------	------------	---------------	------------



おすすめポイント

レンジ蒸しで油をカット!!調理時間もカット!!食物繊維もたっぷりとれ、メタボ予防にピッタリです。

材料(2人分)

鶏もも肉(皮なし)160g、塩麹大さじ1、こしょう少々、しめじ100g、長ネギ(200g)、キャベツ80g、A[レモン汁大さじ3、めんつゆ(3倍濃縮タイプ)小さじ1]、スライスしたレモン(飾り用)2枚

作り方

- 1 Aはあらかじめ合わせておく。
- 2 鶏肉は食べやすい大きさに切り、塩麹とこしょうで下味をつけておく。長ネギは斜め薄切り、キャベツはざく切りにする。しめじは子房に分けておく。
- 3 耐熱皿に2の野菜を盛り、その上に鶏肉をのせる。
- 4 3にAを振りかけ、ラップをかけて500Wのレンジで8分加熱する。
- 5 4にレモンを飾る。

(レシピ作成協力:深谷市食生活改善推進員協議会)

ふかやの野菜をプラス1皿!



野菜で TUNAGU 明日の健康!



メール配信サービス
登録受け付け中

- 市からのお知らせ
- 災害・防災情報
- 防災行政無線情報
- 火災情報

↑QRコードを読み取り、空メールを送信してください。