

広報



深谷市誕生10周年
The 10th Anniversary of Fukaya city

9月 2015年 9月1日
No.117



右から、救助・消防・救急のエキスパート！
日夜、市民の命を守ることが使命です。

特集 水害から命を守る

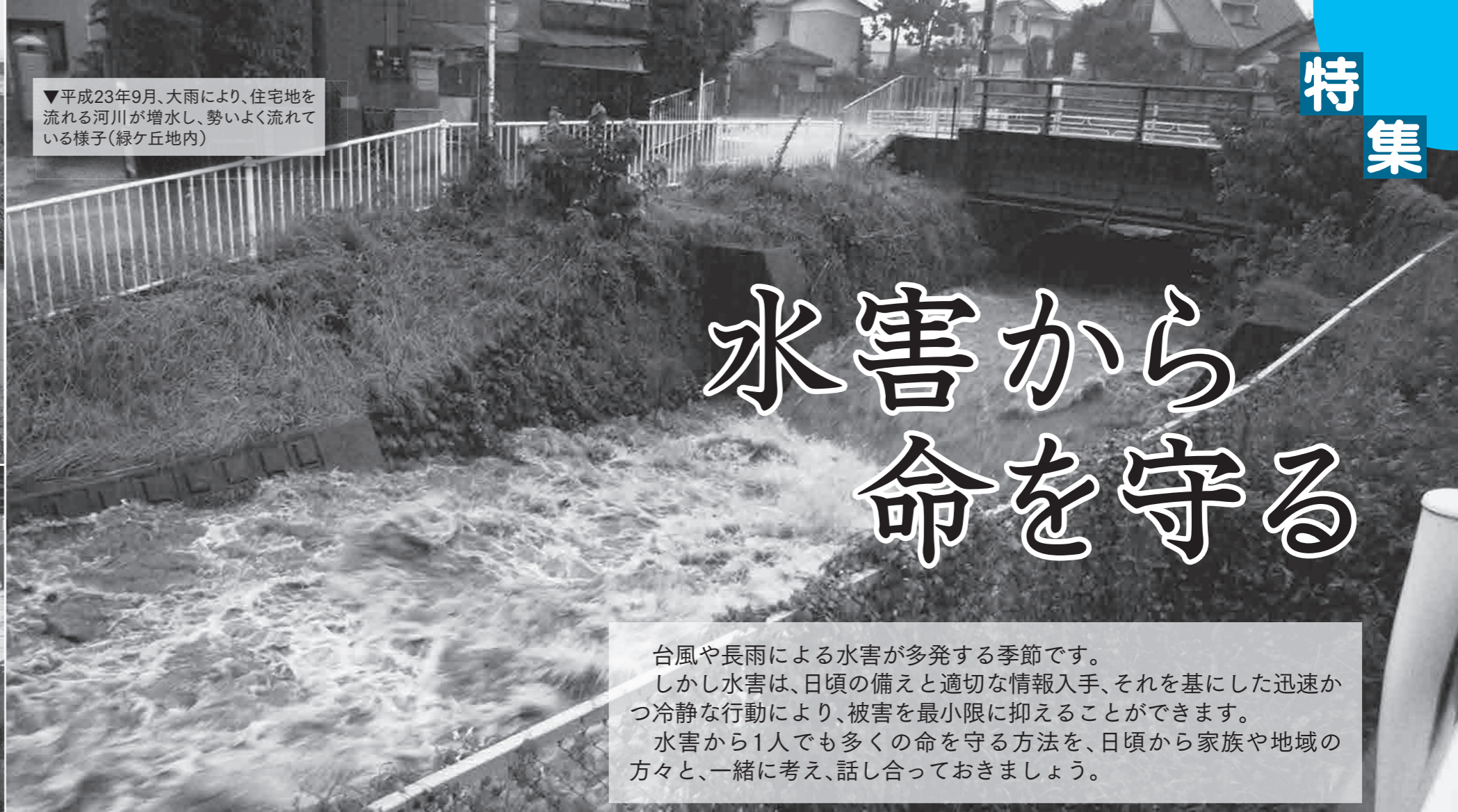
このひとをしていますか？『小倉常吉』…………… ⑥
全国初！『ご当地キャラ福祉の輪』協議会を設立…………… ⑦
10月から一人ひとりにマイナンバーをお届けします…………… ⑧

キラリ熱中時間『光 - KISHIN』…………… ⑨
救急医療の適切な利用を…………… ⑩
ゆるキャラグランプリの『投票連絡所』を開設中です！…………… ⑪

水害から命を守る

台風や長雨による水害が多発する季節です。しかし水害は、日頃の備えと適切な情報入手、それを基にした迅速かつ冷静な行動により、被害を最小限に抑えることができます。水害から1人でも多くの命を守る方法を、日頃から家族や地域の方々と、一緒に考え、話し合っておきましょう。

▼平成23年9月、大雨により、住宅地を流れる河川が増水し、勢いよく流れている様子(緑ヶ丘地内)



▲平成23年9月、利根川の増水により河川敷が水没した上武大橋付近
▶普段の上武大橋付近の様子



▲平成19年9月、荒川の増水により水没した川本中学校グラウンド
▶普段の川本中学校グラウンドの様子



被害を未然に防ぐ 水害への対策

利根川・荒川という大きな河川が市内を流れる深谷市では、日頃から水害に対するさまざまな備えをしています。
例えば、雨が降って市内を流れる小さな河川の水位が上がった場合、そのままでは水があふれて町なかの水浸しになってしまう危険があります。そうした事態を防ぐために、継続的な監視と併せて、速やかに市内4カ所にある『排水機場』を操作し、増水した水を大きな河川へ排水しています。
また、大雨で冠水した道路など、危険な場所がないか見回りを行う



▲日頃から市役所の事務室内で川の水位などを監視し、水害の予兆を発見次第、すぐに対応できるよう備えています

たり、万が一の事態に備えて水防訓練を行うなど、常に気象情報に留意して、被害を未然に防いだり拡大させないよう努めています。しかし自然は、時にとてつもなく猛烈な力で私たちを襲います。
**市内であった
大雨による避難指示**

平成19年9月、関東地方に上陸した台風9号により、荒川の熊谷水位観測所(熊谷市榎町・荒川大橋付近)で観測史上最高水位(5・65m)を記録し、氾濫危険水位(5・60m)を越える事態が発生しました。

これにより、市南部を流れる荒川の河川敷にある川本中学校グラウンドは完全に水没し(3ページ上から2つ目の写真)、付近の住民には『避難指示』が発令されました。272人の住民が近くの公共施設へ避難し、幸いにも人的被害や家屋への浸水などの被害はありませんでした。

日頃の備えが命を救う

いざ水害が発生した時や、その予兆がある時に、慌てず速やかに命を守る行動をとるためには、日

頃からの備えが大切です。

まずは、自分が普段生活する地域で、水害の際に危険と思われる場所や避難する場所を、ハザードマップ(災害予測図)で確認しましょう。

市では平成26年3月に、水害や地震を想定した『洪水・内水ハザードマップ』と『地震ハザードマップ』を作成し、配布しました。万が一避難が必要になったときのために、必ず目を通して、家族や周りの方々と一緒に、あらかじめ避難方法などを確認しておきましょう。



▲洪水・内水ハザードマップと地震ハザードマップ。総務防災課や総合支所、公民館で配布しています

予兆を見逃さない!

水害は地震と異なり、被害につながるような『激しい雨』などの予兆を、ある程度予測することができ

ます。テレビやラジオ、インターネットなどから提供される、気象情報

災害情報・避難情報などから、災害の予兆を見逃さず、命を守る行動に結びつけましょう。

災害時は、防災行政無線をはじめ、複数の手段から情報入手することが出来ます。詳しくは、5ページをご覧ください。



▲降水量の予測などを確認することができる『高解像度降水ナウキャスト』(気象庁ホームページ)のイメージ

そして、そうした予測を生かして、早めに避難準備をしてください。『自分は大丈夫』という過信は禁物です。

避難すべきか迷うこともあるかと思いますが、わずかな時間でも、状況は悪化することがあります。少しでも危険を感じたら、迷わず、速やかに避難してください。なお、避難をする時は、動きやすい格好で、2人以上で行動するよう心掛けましょう。

特集 水害から命を守る

災害時などの情報入手方法

防災行政無線・テレホンサービス

防災行政無線

屋外スピーカーを通じて緊急情報などをお知らせします。

テレホンサービス

防災行政無線の放送内容を電話で確認できます。
☎0180-99-4431 ※通話料のみ(情報料不要)

テレビ

NHK総合テレビ
【地デジ1チャンネル】

NHK総合テレビ(1チャンネル)のデータ放送を活用し、気象情報などの防災情報が確認できます。
リモコンの[d]ボタンを押すと、次の情報を確認することができます。

- 気象情報
- 河川水位
- 雨量情報
- 防災、災害情報 など

テレ玉(テレビ埼玉)
【地デジ3チャンネル】

テレビ埼玉(3チャンネル)のデータ放送を活用し、防災行政無線で放送した内容などを発信しています。

- ①テレ玉(3チャンネル)を視聴する。
- ②リモコンの[d]ボタンを押して、テレ玉のデータ放送画面を開く。
- ③画面左下の一覧から『深谷市からのお知らせ』を選び、リモコンの【決定】ボタンを押す。

インターネット・メール

市ホームページ

災害情報などを随時更新します。

深谷市 検索

市メール配信サービス

あらかじめ登録をしたメールアドレスへ、市からのお知らせや災害・防災情報、防災行政無線の放送内容などを配信します。



登録はこちらから



気象庁ホームページ

気象の状況や見通しに応じて、警報、注意報を発表します。また『解析雨量・降水短時間予報』や『ナウキャスト』などで、降水量などの予測を確認できます。

気象庁 検索

ツイッター

災害など緊急時には災害情報などを発信します。

深谷市公式アカウント

Fukaya_City



緊急速報メール

避難勧告の発令など緊急度の非常に高い情報を、市内に存在する携帯電話(ドコモ、au、ソフトバンクの対応機種のみ)に一斉送信します。

風雨の中での作業や見回りは危険です!

風雨が強まる中で、屋外で家屋の補強をしたり、自宅周辺や田畑の状況を見回ったりなどして、毎年、大きなけがをしたり、水に流され亡くなるかたがいます。

このような行動は非常に危険です。絶対にしないでください。



インタビュー
「これが大事!」

水害から命を守るために大事なことを、気象庁の防災管理官の山田さんと、実際に大雨による避難を経験した富田さん(本田在住)にお話を伺いました。



日頃の備えと早めの行動を!

気象庁 熊谷地方気象台 防災管理官
やま だ たかのり
山田隆徳さん

台風などによる大雨の場合、気象庁では段階的に『注意報』や『警報』などを発表します。その際、情報を受け取る皆さんには、それらの情報を基に、『災害への備えの確認』や『避難準備』といった具体的な行動を早めに起こしてほしいと、私たちは願っています。

どんなに早く注意報や警報を発表しても、情報の受け手が情報を正しく理解し、行動に移さなければ、何の意味もありません。『今まで大丈夫だったから』などと思わず、早め早めに行動してください。危険が差し迫ってから、いざ避難では遅いのです。

また、いざという時に冷静に対応するには、日頃から『この情報が出たら、こう行動しよう』など、周りの人と話し合い、避難の手順を共有しておくことが大切です。『日頃からの備えと早めの行動』。それが自分の、そして周りの人の命を守ることにつながると、ぜひ心に留めておいてください。

気象の専門家から



▲市職員対象の防災に関する勉強会(7月29日)で気象情報の活用方法を教える山田さん。熊谷地方気象台と市では、いざというときに冷静かつスムーズな対応ができるよう、普段から連携を図っています



▲自主防災会などの活動を説明する富田さん

経験して知った
『早めの避難の大切さ』

とみ た みちお
富田道夫さん(本田)

大雨による
避難を経験して

台風による大雨が続いていた平成19年9月6日の夜、家の近くの川が、これまでにないほどの水位となっているのを見て『これはまずい』と思い、急いで避難しました。真夜中の避難でしたが、幸いにも無事に避難所へたどり着きました。しかし、やはり暴風雨の中での避難は危険が伴います。夜間は視界も悪く、なお危険です。状況がひどくならないうちに早めに避難する大切さを痛感しました。

この経験を教訓に、本田中央自治会では自主防災会が結成されました。自治会の役員が中心となり住民からの聞き取りをして、各世帯での資機材の保有状況をまとめたり、自治会だよりで水害予防活動の啓発も行っています。また、住民同士で連携し、速やかに避難する方法も模索中です。

こうした取り組みや防災に対する心構えは、地域住民が共有して初めて生きるものだと思います。自分の命を守るのはまず自分。地域が一丸となって一人ひとりの『防災力』をもっと高めていきたいですね。



▲水害予防活動の記事が掲載されている『本田中央自治会だより』

このひとをじっくり探してみますか？

第6回

貢献しました。そして実家である柴崎家の菩提寺の東源寺(稲荷町地内)と終生親交を温めました。深谷と生涯縁を深めた常吉は、昭和九(一九三四)年、七十歳で亡くなりました。

小倉常吉 おぐら つねきち

(慶応元年～昭和9年)



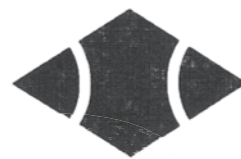
▲肖像写真(小倉常吉伝より)

小倉常吉は、慶応元(一八六五)年、武蔵国深谷宿(現在の深谷市深谷町)の商人、柴崎宗十郎の三男として生まれました。早くから常吉の才能を見込んでいた父の意思により、東京日本橋の油問屋の長谷部商店に修行のため、十二歳で奉公に出されました。常吉が十八歳の時に『長男は兵役を免れる』といううわさを信じた父の手配で、東京下谷御徒町で油類の小売りを営んでいた小倉伊助の養子となり『小倉』姓を名乗りました。父の期待通り、才覚を發揮した常吉は二十二歳で長谷部商

店の支配人を務め、石油の将来性を確信し、奉公の傍ら、独学で石油の研究を積み重ねました。明治二十二年(一八八九)年に二十五歳で独立し、燈火用、食用、化粧用の各種水油などを販売する小倉油店を開業しました。明治二十六年(一九〇三年、越後石油の取引を開始し、翌年には新潟で火止石油の製造を始めました。明治三十一年(一九〇八年)年に小倉油店と改称し、植物油の商売を辞め、新潟や秋田での油田開発や石油販売などにより事業を拡大、大正十四(一九二五)年には小倉石油株式会社を設立しました。

第一次世界大戦後、世界的な原油供給量の増加と原油価格の下落傾向に着目した常吉は、原油の輸入を開始し、今日に続く輸入原油を国内で精製する方式の導入に成功しました。東洋一といわれた最新鋭設備を誇る横浜製油所や大島

精油所、鶴見貯油所、タンカーも数隻持つなど、生産から販売まで一貫した経営体制を実現し、積極的な経営で会社を発展させ、『日本の石油王』と呼ばれました。常吉の残した小倉石油株式会社は、昭和十六(一九四二)年、日本石油株式会社と合併し、現在はJXホールディングスに受け継がれています。



▲小倉石油商標

常吉は、美術品の収集や文化の保護にも熱心で、隅田川の水害で壊滅状態となった向島百花園の復興、保護に尽力しました。また、深谷町に教育費として二万円(現在の価値で一億円以上)を寄付したほか、深谷商業学校(現在の深谷商業高等学校)をはじめとした多くの学校の建築や神社仏閣への援助など、社会事業、慈善事業に

用語の手引き

『火止石油』

引火する温度が高いため、安全性に優れている石油

『水油』

液状の油の総称。頭髮用の椿油や燈火用の菜種油など

『向島百花園』

東京都墨田区にある都立庭園で、江戸時代の発祥。昭和53年に国指定名勝および史跡に指定された。

※本コーナーの全編を通じて、登場する人物については、歴史上の人物としてその敬称を略します。また、年齢については、当時の通例に従い数え年の表記とします。

市長の深い話

谷が

深谷市長 小島 進



『いただき、いただきっ!』

ついに先月の17日からゆるキャラグランプリの投票が始まりました。

ふっかちゃん誕生から5年。これまで4回グランプリに参加し、市民やファンの皆さまのおかげ、6位、5位、4位、そして昨年は準グランプリを獲得しました。

グランプリに参加した目的は、キャラクターを通じたまちおこし、まちの活性化です。ふっかちゃんがグランプリに参加し、上位入賞することで、全国的にふっかちゃん、そして深谷市の知名度が飛躍的に向上し、ふっかちゃんを通して市の活性化を図ることがで

きました。

今回のグランプリでは、次は「1位しかない」という強い決意をもって臨んでいます。併せて、ふっかちゃんのようにまちおこしのために上位を目指しているキャラクターに「後進へ道を譲る」ため、今回のグランプリ参戦を最後とします。

グランプリ終了後は、今まで培ってきた、ふっかちゃんの知名度を生かし、産業界だけではなく、福祉や教育などあらゆる分野で『深谷』という地域ブランドを市内外へ売り込んでいく方策を市民と一体となって具体的に考えていきます。

投票は11月16日(月)までの92日間という長い投票期間であります。皆さまと共に一丸となって、ふっかちゃんを、そして深谷を盛り上げていきたいと考えています。最後のグランプリを盛り上げるためのキャッチフレーズを『いただき、いただき』としました。今回のグランプリで、頂点を示す『頂』を目指し、タイトルを『頂』という強い決意を示したものです。頂点を目指して頑張りますので応援よろしくお願いします。

ありがとうの手紙



優秀賞

小学校低学年の部
わたしのばあちゃんへ

明戸小学校1年(現2年) 根岸絢音さん

わたしのばあちゃんは、いつもやさしくこえをかけてくれます。テレビのたいそうがはじまると、「いっしょにやろう。」といってふたりでやります。わたしはげんきなきもちになります。わたしがママにおこられたとき「だいじょうぶ。」といってくれます。ほっとしてまたすこしないてしまいます。いえにかえってきてばあちゃんの「おかえり。」をきくと、うれいきもちになります。いつもそばにいて、やさしくこえをかけてくれて、げんきをくれてありがとう。

みんなの声BOX

Q 毎年、楽しみにしている『ふっかちゃん田んぼアート』は、今年も見られますか？

A 今年もご覧いただけます。

川本南小学校の5年生34人が元気に田植えを行いました。9月11日(金)には、『田んぼアート撮影会』を行う予定です。ぜひ、お越しください。



▲写真は昨年度の様子

問い合わせ 学校教育課 ☎572-9578

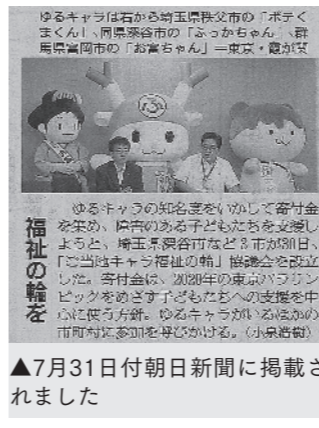
全国初！『ご当地キャラ福祉の輪』協議会を設立

「ご当地キャラ福祉の輪とは
7月30日（）『ご当地キャラ福祉の輪協議会』を群馬県富岡市、秩父市、深谷市をメンバーとして設立しました。

全国に展開する「ご当地キャラ」の知名度を上げ、それぞれの地域の実情に合った福祉基金の創設などを通じて、福祉事業を推進していく予定です。

『厚生労働記者会』で記者会見を行いました

『ご当地キャラ福祉の輪協議会』の設立に合わせて7月30日、小島市長、富岡市の小林副市長、設立に賛同した3市の「ご当地キャラ」が、厚生労働省で記者会見を行いました。取り組みについて説明をしました。



▲7月31日付朝日新聞に掲載されました

ふっかちゃん子ども福祉基金

市では安心して子育てができる環境づくりを推し進め、次代を担う子どもたちの健やかな成長のために使うこの基金は、個人や団体まで幅広く寄付をいただき、これまでに5000万円を超える寄付が集まりました。

「これからの使い方」

- ・軽度・中等度難聴児のための補聴器購入費の助成
- ・教員としてiPadを購入し、通級指導教室・特別支援学級に学習支援
- ・障害児スポーツ補装具等の購入費の助成

今後の展望

今後は東京オリンピック・パラリンピック開催に向け、障害者スポーツの醸成と、この取り組みを多くの自治体に働きかけていきます。市民の皆さんも「ふっかちゃん子ども福祉基金」へのご理解とご協力をお願いします。

問い合わせ 秘書課 ☎574-6060

大切に保管してください！10月から一人ひとりにマイナンバーをお届けします

通知カードが郵送されます

通知カードは、マイナンバー・氏名・住所などが記載されたカードで10月5日（月）以降、住民票の住所に簡易書留で郵送されます。通知カードは各種手続きで使用します。大切に保管してください。



『やむを得ない理由』で住民票登録地（住所地）以外に住んでいるかたは郵送場所変更の手続きを！！

現在の居住地以外に住居票があり、左記の対象者のかたは居住地に通知カードが郵送されます。

- 【対象者】
 - ・東日本大震災により被災し、住所地以外へ避難している
 - ・DVなどの被害者で、住所地以外へ移動している
 - ・医療機関・施設などへの長期の入院・入所が見込まれ、かつ、住所地に誰も居住していない
 - ・右記以外で、やむを得ない理由により住所地で通知カードの送付を受けることができない
- 【持参の必要】
 - ・居所情報登録申請書
 - ・申請者の本人確認書類
- 【手続き方法】（9月25日（金）必着）までに、申請書を住民票のある市区町村に郵送または持参 ※現在の居住地の市区町村窓口では手続きできません。
- 問い合わせ 市民課 ☎574-6060

キラリ 熱中時間

光 - KISHIN



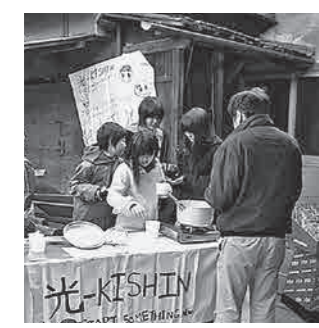
代表 当間ミゲルさん

好奇心は国を超えて

『好奇心』という言葉に由来する漢字とアルファベット交じりの少し変わった団体名「光-INSHIN」。そこには、『和と洋の融合』を目指す当間さんの理想が込められています。

当間さんは、ペルー出身者で深谷に住んで20年を超えます。光-INSHINは、そんな当間さんのように、市内に住むさまざまな国の人が集まり、『start something new(何か新しいことを起す)』を合言葉に5年前から活動を始めました。

特に大切にしてきた活動は、地元の子どもたちとの交流です。七ツ梅酒造跡で行われている『にぎわいた市』では、光-INSHINならではの視点も取り入れながら、子どもたちの自由闊達な活



▲にぎわいた市では、子どもたちが創意工夫しながら、お菓子を販売したり英語劇を行ったりしています

動が行われています。「子どもたちだけでなく、同時に私たちも新たな発見ができ、視野が広がっています。」と代表の当間さんはその活動の意義を話します。

また、光-INSHINでは、すでに深谷の国際交流について次の段階を考えています。それは、市内に住む20を超える国籍の人たちの相互交流の活性化です。その手掛かりとなるのが今年9月20日（日）に行われる『ふかやワールドグルメフェスティバル』です。

「お互いの食を知る事は、文化や生活だけでなく、本当の意味での国際理解につながると思っています。さまざまな国に対して、私たちが持つ固定観念を覆すような企画をたくさん用意するので、外国に興味のない人もまずは足を運んでほしいです。」と当間さんはその意気込みを熱く語りました。

ふっかちゃんの日常から 深谷が見えてくる 歩

関 沢栄一記念館

郷土の偉人、沢栄一が生まれ育った八基地区にある沢栄一記念館に来たよ。市内には、たくさん関連施設があるけど、まずはココ!!資料が整理されているから、ここで勉強すると他の施設に行ったときにとっても役に立つね!



◀ここは記念館の中にある資料室だよ!ちょうど今は『新収蔵品展』をやっているんだあ。初公開のものもあるんだって!今見ているのは、血洗島獅子舞の獅子頭だよ。うっ~顔がちょっと怖いなあ。



ふっかちゃんのつぶやき
今日も投票ありがとう! えっ、まだ投票していない!? 1日1票投票よろしくおねがいま〜す Y(o≧ω≦o)Y!

▲記念館の北側に回ると...あつ! 沢栄一像だ!! この像は、もともとJR深谷駅前にあつたものをここに移してきたんだって。おっきいなあ! これからも記念館ではいろいろな展示をしていくみたいだから注目だね!

8
4 1日中英語だけの体験活動!『英語王国』
花園公民館

小学校3～6年生196人の児童が、全ての活動を英語で体験する『英語王国』に参加しました。子どもたちは外国料理クッキングやスポーツ・室内遊びを楽しみました。

外国人講師は出身地の自慢料理を披露しました



8
5 深谷市親善大使 ゴルゴ松本さんが講演!
深谷市民文化会館

深谷市親善大使のゴルゴ松本さんが、『命の授業』を行いました。満員のホールでは、『命』や『更生保護』などをテーマに、笑いを交えつつ熱く語られました。

ゴルゴ松本さんは子どもたちをステージに上げ、一緒に会場を盛り上げました

8
6 友好都市との絆『田野畑村交流事業』
畠山重忠公史跡公園

友好都市岩手県田野畑村と市内の小学校5・6年生が3泊4日の日程で交流を深めました。行程では友好都市締結のきっかけとなった畠山重忠公の墓も訪れました。

畠山重忠像の前でふっかちゃんポーズで写真撮影しました



8
6 目指すは頂上!『ふっかちゃん出陣式』
アリオ深谷

今年の『ゆるキャラグランプリ』を最後の挑戦としているふっかちゃんが出陣式を行い、1位を願って応援に来たかたと一緒に『ふっかちゃんダルマ』に目入れをしました。

目入れをした1mを超える『ふっかちゃんダルマ』は深谷ビッグタートルに展示中です

8
11 主役は子どもたち『子ども議会』(小学生)
市役所本庁舎議場

各小学校を代表して集まった子ども議員は、初めての議会の雰囲気に対し緊張しながらも、積極的に質疑を行いました。

議員として市内19校からそれぞれ一人ずつ児童が参加しました



8
11 鋭い質問続出!『子ども議会』(中学生)
市役所本庁舎議場

身近な問題から市政全体に関わることまで幅広い質問が出されました。中学生ならではの視点を交えた鋭い質問に傍聴者も驚いていました。

議員として市内11校から22人の生徒が参加しました



7
18 みんなdeラジオ体操&早寝・早起き・朝ごはん
深谷城址公園

夏休み初日の朝、『みんなdeラジオ体操&早寝・早起き・朝ごはん』にたくさんの家族や仲間同士が参加し、体操で体を動かし、朝ごはんをいただきました。

体操の後、参加者は『ためるんピックふかや』のシールをもらいました

7
19 『第24回ふれあいカーニバルinおかべ』
JR岡部駅通り

梅雨明け直後の暑さの中行われた『ふれあいカーニバルinおかべ』。勇壮な山車やみこしが勢ぞろいし、迫力あるたたき合いは、訪れた観客を魅了しました。



7
25 掛け声響く『第20回深谷まつり』
JR深谷駅北口周辺

20回目を迎えた『深谷まつり』は、今年もみこしと渡御や屋台の挽き回し、花こいソーランなどが祭りを彩りました。会場では掛け声が響き渡り熱気に包まれました。

猛暑の中、水を浴びながらみこしを担いでいました

7
29 夏休みこども絵画教室
花園公民館

花園小学校の児童35人が花や果物を題材にした水彩画を描きました。子どもたちは、思い思いの角度から題材と向き合いました。

地元で活動する『花園絵画クラブ』の皆さんが指導に当たりました



8
2 夜空を彩る大輪『第21回深谷花火大会』
川本総合支所南 荒川河川敷

今年の花火大会は、あいにくの雨により30分遅れで開催されました。風が吹く夜空では、煙も消えいつも以上にきれいな大輪の花火が広がりました。



今月のニュース

9月9日は「救急の日」です。市では、関係機関、医師会や医療機関と連携し、救急医療体制の充実に努めています。

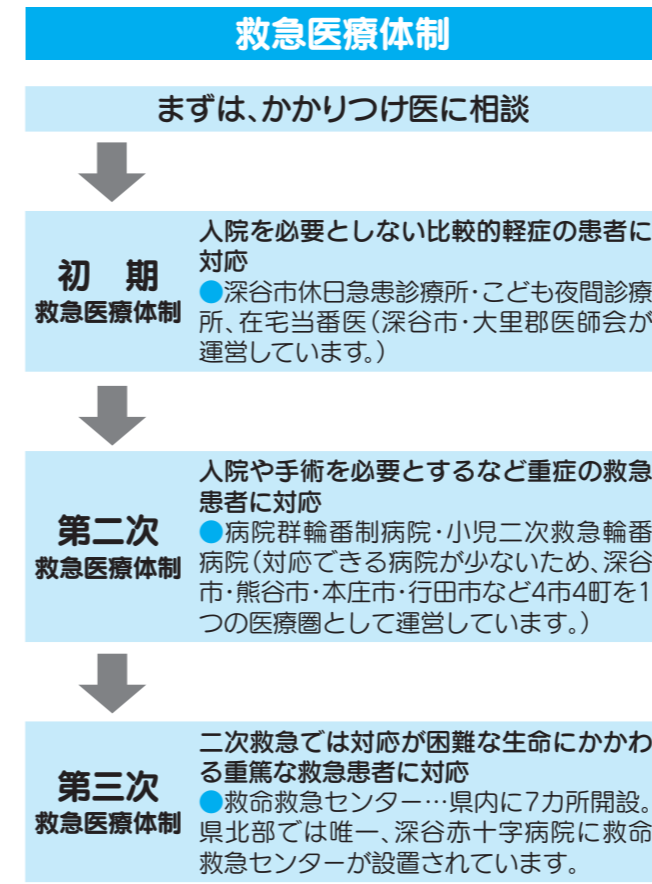
しかし、近年の医師や看護師の不足などにより、医療現場は深刻な状況です。誰もが安心して医療を受けるために、救急医療の現状を知り、医療機関や救急車を正しく利用するため、皆さんのご理解とご協力が必要です。

ため、症状に応じて初期・第二次・第三次と、医療機関が役割を分担して、救急医療体制を整えています（左表参照）。

急外来が混み合い、本当に治療を必要とする人への対応が十分でなくなる恐れがあります。救急医療は緊急事態に備えるためのもので、本来の診療時間とは異なり、少人数の診療体制となっています。そのため、専門的な診療が受けられないこともあり、充実した診療を受けるには、昼間の診療時間に「かかりつけ医」などで受診しましょう。

救急医療の適切な利用を

●問い合わせ 保健センター(☎575-1101)



救急医療体制の役割と仕組み
急な病気やけがなどに対処する

「かかりつけ医」を持ちましょう
体の不調を感じたときは、早めに「かかりつけ医」に相談し、適切なアドバイスを受けてください。
「夜間の方がすいているから」「昼間は忙しいから」などの理由で、救急医療機関をコンビニ受診する方が多いです。そのため、救

休日や夜間に体調が悪くなったら

※27ページも併せてご覧ください

- 医療機関を受診する前に
 - 埼玉県小児救急電話相談 (☎#8000または☎048-833-7911)
子どもの急病(発熱、下痢、嘔吐など)時の家庭での対処方法や、受診の必要性について看護師が電話で相談に応じます。
 - 埼玉県大人の救急電話相談 (☎#7000または☎048-824-4199)
夜間の急な病気やけがに関して、相談員(看護師)が電話で医療機関を受診すべきかどうかをアドバイスします。
 - 埼玉県救急医療情報センター ※24時間対応 (☎048-824-4199)
救急車を呼ぶほどではないが、緊急に受診が必要なときや、休日、夜間などに、受診可能な医療機関をご案内します。
- 初期救急医療体制
 - 休日急患診療所(内科・小児科)
 - こども夜間診療所(小児科・内科(こども))
 - 在宅当番医(眼科・耳鼻咽喉科)
- 消防テレホンサービス・医療機関のご案内
災害情報、日曜日・祝休日の休日急患診療所の案内、救急当番病院の案内(☎0180-99-4944)、指令課(☎571-0119)

深谷のいいものを体験『深谷えん旅』

●問い合わせ 商工振興課(☎574-6650)

技を学ぶ体験
創業150年の酒蔵で
酒造り体験『1日蔵人』

食を楽しむ体験
あなたも和菓子職人&
まちカフェでおしゃべり

心に触れる体験
銀行の仕事を学ぼう!
キッズ1日銀行員体験

自分を磨く体験
1200年の歴史あるお寺で
座禅・写経・写仏・ヨガ体験

体験イベントの一部をご紹介します!!

深谷の特色やお店の魅力を生かした47の体験イベントを実施します。老舗の裏側を見学したり、職人の技を体験するなど、工夫を凝らした企画で皆さんをおもてなします。 ※全プログラムの詳細は、ガイドブックや市ホームページ(☎『深谷えん旅』で検索)をご覧ください。

とき 10月17日(土)～11月30日
ガイドブック配布 問い合わせ先のほか、市役所本庁舎総合案内、総合支所などで配布しています。



▲第3回深谷えん旅ガイドブック表紙

国民年金からのお知らせ

●問い合わせ 熊谷年金事務所(☎522-5012) 保険年金課(☎574-6641) 岡部市民生活課(☎585-5496) 川本市市民生活課(☎583-2783) 花園市民生活課(☎584-1121)

平成27年度中に追納する場合の月額

年度	全額免除 若年者納付猶予 学生納付特例	3/4免除	半額免除	1/4免除
平成17年度の月分	14,880円	—	7,440円	—
平成18年度の月分	14,930円	11,190円	7,460円	3,730円
平成19年度の月分	14,960円	11,210円	7,480円	3,730円
平成20年度の月分	15,090円	11,320円	7,540円	3,770円
平成21年度の月分	15,160円	11,360円	7,580円	3,780円
平成22年度の月分	15,430円	11,570円	7,720円	3,850円
平成23年度の月分	15,220円	11,410円	7,610円	3,800円
平成24年度の月分	15,070円	11,300円	7,530円	3,760円
平成25年度の月分	15,040円	11,280円	7,520円	3,760円
平成26年度の月分	15,250円	11,440円	7,620円	3,810円

※平成24年度分以前の保険料には、一定の額が上乗せされます。

国民年金保険料の追納制度
国民年金保険料の免除(全額・一部)・若年者納付猶予・学生納付特例の承認を受けられた期間がある場合、保険料を全額納めたときよりも老齢基礎年金の受取額が少なくなります。そこで、これらの期間の保険料は、将来受け取る老齢基礎年金を増額するため、10年以内であれば、さかのぼって納めること(追納)ができます。追納保険料は、過去の分から順次納めていただきます。また、熊谷年金事務所までお問い合わせください。(※郵送による手続きが可能です)

※一部免除は、納付すべき一部の保険料を期限内に納付する必要があります。納付しない場合には、その期間の一部免除が無効(未納と同じ)となり、追納することはできませんのでご注意ください。

※手続き先は日本年金機構です。詳しくはねんきんダイヤル(☎0570-05-1165) ※IP電話・PHSのかたは☎03-6700-1165

ゆるキャラグランプリの『投票連絡所』を開設中です!

問 協働推進課 (☎574-6658)

投票の方法を説明する『投票連絡所』を開設しています。市内の企業・団体のご協力により、下記の箇所で開催しています。

連絡所 ● 市内郵便局、深谷商工会議所、ふかや市商工会本・支所、食品館ハーズ、市内JA本支店、埼玉産直センター、深谷ビッグタートル、深谷グリーンパーク・パティオ、川本サングリーンパーク、市内道の駅(かわもとを除く)、深谷市民文化会館、花園文化会館アドニス、深谷市観光協会/深谷駅市民サービスセンター、社会福祉協議会、市役所本庁舎・総合支所・公民館・図書館



▲このポスターが目印です

▲投票はここから

自衛官募集案内
問 自衛隊埼玉地方協力本部熊谷地域事務所 (☎522-4855・☎522-4855)

動物の愛護と適正な飼養・管理の重要性についての啓発活動・繁殖制限措置に関する助言や譲渡仲介の支援など

募集人員 ● 約60人
任期 ● 委嘱の日から平成31年3月31日(日)まで
募集要領 ● 保健所、動物指導センターで配布
問 11月30日(月)までに問い合わせ先へ

360-0037熊谷市筑波3-90-1-1・国際ビル2階)

募集種目 ● 防衛大学校学生、防衛医科大学校医科学学生、防衛医科大学看護学科学学生

応募資格 ● 日本国籍を有し、平成28年4月1日現在18歳以上21歳未満(募集種目により志願条件が異なります)

問 9月5日(土)〜30日(水)までに問い合わせ先へ



男女共同参画支援講座『就職サポートサロン』
問 L・フォルテ (☎573-4761)

9月7日(月)午前9時から実施日の1週間前までに、問い合わせ先へ

食生活改善推進員による県内産米を使った料理教室
問 保健センター (☎575-1110)

対象 ● 市内在住の20歳以上
とき ● ところ ●

- ① 9月16日(水) 深谷市保健センター
- ② 9月17日(木) 花園公民館
- ③ 9月18日(金) 岡部保健センター
- ④ 9月18日(金) もくせい館

※全て午前9時30分

内容 ● 講話、県内産米を使った調理実習

定員 ● 各30人

参加料 ● 1人350円(食材費・保険料込み)

持ち物 ● エプロン、三角巾(バンドナなど)

問 9月7日(月)午前9時から実施日の1週間前までに、問い合わせ先へ

川本サングリーンパークミニ苔玉作り教室
問 川本サングリーンパーク (☎583-5611)

就職に関する悩みをお持ちのかた、コーディネーターと一緒に考えましょう。

対象 ● 就職を考えているかた
とき ● 9月26日(土)・30日(水)午後1時30分〜3時30分

ところ ● L・フォルテ ツバキ
コーディネーター ● 黒田康夫氏・吉川千恵子氏(特定非営利活動法人ワーカーズコープ)

川本サングリーンパーク初心者盆栽教室
問 川本サングリーンパーク (☎583-5611)

敬老の日のプレゼントや、インテリアとして自作のミニ苔玉を部屋に飾ってみませんか?(親子での参加も可)

とき ● 9月19日(土)午後1時30分〜
ところ ● 川本サングリーンパーク

定員 ● 先着20人

参加料 ● 1人11000円

持ち物 ● はさみ、エプロン、手拭き用タオル

講師 ● ラ・パンセ 益子正子氏(グリーンアドバイザー)

問 9月18日(金)までに、直接または電話で問い合わせ先へ

川本サングリーンパーク初心者盆栽教室
問 川本サングリーンパーク (☎583-5611)

モミジ・カエデを使った創作盆栽について学びます。

とき ● ① 寄せ植え盆栽の手入れ基本 10月18日(日) ② 寄せ植えの構想をする仕上げ 11月22日(日) ③ 寄せ植

講座

市役所の連絡先		
● 本庁舎	☎366-8501 深谷市仲町11-1	☎571-1211(代表)
● 岡部総合支所	☎369-0292 深谷市岡2381-1	☎585-2211(岡部市民生活課)
● 川本総合支所	☎369-1192 深谷市田中197	☎583-2781(川本市民生活課)
● 花園総合支所	☎369-1293 深谷市小前田2345-1	☎584-1121(花園市民生活課)

市役所窓口取扱時間	
● 月〜金曜日	午前8時30分〜午後5時15分(祝休日を除く)
● 木曜日	市役所本庁舎1・2階の窓口業務は午後7時15分まで(一部取り扱えない業務があります)

火災(消防車の出動)の問い合わせ	
● テレホンサービス	☎0180-99-4944
※医療機関情報の問い合わせは指令課(☎571-0119)へ	

防災行政無線放送内容のご案内	
● テレホンサービス	☎0180-99-4431

第10回深谷市ふれあいスポーツ大会の開催とボランティア募集
問 障害福祉課 (☎571-1101)

障害のあるかたとのふれあいを目的とするスポーツ大会です。地域の皆さんの温かい応援をお願いします。

とき ● 10月10日(土)午前10時〜
ところ ● 深谷ビッグタートル

【ボランティア募集】
内容 ● 大会の企画・運営、大会前日準備(会場設営など)、および大会当日の運営(駐車場案内・選手誘導・用具係など)

※大会まで2〜3回の打ち合わせを実施。交通費などの支給なし

定員 ● 先着10人

問 9月15日(火)までに問い合わせ先へ

地域包括支援センター運営法人の募集
問 大里広域市町村圏組合介護保険課 (☎501-1330)、長寿福祉課 (☎574-8544)

地域の高齢者のさまざまな相談の窓口として、総合的な支援をする役割を担う地域包括支援センターの運営法人を募集します。

運営期間 ● 平成28〜30年度の3年間
応募資格 ● 大里広域市町村圏内に指定介護保険事業所を有する次の法人

- ① 在宅介護支援センター設置法人
- ② 医療法人
- ③ 社会福祉法人
- ④ 包括的支援事業を実施目的とする一般社団法人か、一般財団法人または特定非営利活動法人

健康マイレージ事業『ためるんピックふかや』
問 保健センター (☎575-1101)

参加者の声

- 健診を久しぶりに受けた
- 目標を決めて頑張るきっかけになった
- 多方面に興味があり、次は何に参加しようかとワクワクした
- 外出する機会が増え、会話が増えた
- みんなで参加してサークルのTシャツを揃えた!!
- 障害者施設を知る良い機会になった

6月から始まったシーズン2もすてきな景品がいっぱいです!『ためるんピックふかや&市誕生10周年記念Tシャツ』、『ふっかちゃんフード付きバスタオル』も枚数限定で登場!皆さんも、ぜひ参加してみませんか。

※登録事業などは随時更新中!最新情報は、市ホームページや保健センターホールの掲示板をご覧ください。

深谷市ファミリーサポートセンターの会員募集
問 ファミリーサポートセンター (☎551-4410)

ファミリーサポートセンターとは、子育てを手助けしてほしい人(依頼会員)と子育てを応援したい人(協力会員)が会員となり、育児に関する相互援助活動をするシステムです。特に協力会員を募集中です。ご希望のかたは、入会説明会へ参加ください。

は特定非営利活動法人
②に準じる法人(医療事業を中心に行う法人)

※応募を希望する法人は、9月15日(火)までにお問い合わせください。
問 10月1日(木)〜14日(水)までに問い合わせ先へ

入会説明会(要申し込み)
とき ● 9月15日(火)午後2時〜3時30分
ところ ● 市役所西別館303会議室

在宅保健活動者の会『青空会』会員募集
問 県国民健康保険団体連合会保健課 (☎048-824-2539)

『青空会』では、市町村の支援活動などに協力いただける保健師・助産師・看護師の資格があり、就業していないかた、もしくは在宅で活動されているかたを募集しています。詳しくはお問い合わせください。

彩の国動物愛護推進員の募集
問 県生活衛生課 (☎048-830-3612)

え盆栽の手入れ作業(植え替え) 12月13日(日)
※全て午後1時30分〜3時30分

● 農村伝統継承館
定員 ● 先着12人
参加料 ● 9000円(全3回・材料費など)

講師 ● 吉岡浩氏(彩霞園主宰)
申 9月28日(月)までに問い合わせ先へ

● 東都医療大学市民公開講座『葉酸と認知症予防〜さかろプロジェクトより』
問 東都医療大学(☎574・12500)、保健センター(☎575・101)

とき ● 9月14日(月)午後3時〜4時30分
ところ ● 深谷市民文化会館小ホール
定員 ● 先着200人

講師 ● 香川靖雄氏(女子栄養大学副学長)

● 市民後見人養成講座(基礎課程)
問 深谷市成年後見サポートセンター(社会福祉協議会内)・☎573・6561

判断能力が不十分なかたの権利と財産を保護する『成年後見制度』の周知・啓発と併せ、その担い手として、地域住民の視点で地域福祉に貢献する『市民後見人』を養成するための研修会です。

対象 ● 市内在住・在勤の20歳以上
とき ● 10月31日〜11月21日までの毎週土曜日(全4回)

ところ ● 1回目Ⅱ藤沢公民館、2回目以降Ⅱボランティア交流センター
定員 ● 50人
※テキスト代Ⅱ4568円

とき ● 9月27日(日)午前10時〜午後1時
ところ ● 上柴公民館調理室
定員 ● 先着15人
受講料 ● 7000円

申 ファクスで住所・氏名・電話番号を記入の上、問い合わせ先へ

川本サングリーンパーク
『秋のカーニバル特別見学会』
問 川本サングリーンパーク(☎583・5611)
とき ● 9月12日(土)・13日(日)・19日(土)・23日(祝)午前10時〜午後3時
ところ ● 農村伝統継承館

おはなし会
問 L・フォルテ(☎573・4761)
とき ● 9月15日(火)午後3時30分〜4時
ところ ● L・フォルテ チューリップ

内容 ● 幼児から小学校低学年向けの絵本・紙芝居など

もくせい館天体観望会
『秋の星座を見る』
問 もくせい館(☎583・7733)
とき ● 9月19日(土)午後7時〜(雨天・曇天の場合は26日(土))

ところ ● もくせい館天体観望室
申 当日会場で受け付けます(小・中学生は保護者同伴)

『認知症カフェ』に参加しませんか
問 長寿福祉課(☎574・8544)
『認知症カフェ』は、認知症のかたとその家族などが安心して集うことのできる交流の場です。

第68回深谷市美術展
問 深谷公民館(☎571・0506)
とき ● 10月30日(金)〜11月1日(日)午前9時30分〜午後5時(1日(日)は午後4時まで)

10月16日(金)までに、受講申込書に、テキスト代を添えて問い合わせ先へ
※基礎課程の全日程を履修者で、市民後見人を目指すかたを対象に、実践課程を平成28年1月に開催します。

「論語の里」ボランティアガイド養成講座 ~まち歩きガイド入門

問 渋沢栄一記念館(☎587-1100)
まちが好き!ひとが好き!
渋沢栄一ゆかりの『論語の里』を訪れる人へ、ガイドをしながらコミュニケーションでおもてなしできるボランティアを養成する講座を開催します。

1 講義
とき ● 9月26日(土)午前10時~
演題 ● 『そうだ…。ボランティアに行こう!!』
講師 ● 藤本厚二氏(ふかや緑の王国・王国ボランティア)

2 講演会
とき ● 10月4日(日)午後1時30分~
演題 ● 『渋沢栄一と八基村~晩年の栄一は郷里にどう関わったのか~』
講師 ● 高田知和氏(東京国際大学教授)

3 演習(全3回)
① とき ● 10月25日(日)午後1時~
内容 ● 『論語の里・探検フィールドワーク』
② とき ● 11月23日(祝)午後1時~
内容 ● 『わたしのイチオシ・ガイドマッピング』
③ とき ● 11月29日(日)午後1時~
内容 ● 『論語の里おもてなしガイド、スターキットをゲット』
講師 ● 小林真氏(熊谷市『共助仕掛人』)、宮島健太郎氏(イラストレーター) ③のみ

【1と3について】
定員 ● 30人
参加料 ● 1,000円(資料代・保険料込み)
※ボランティアガイド養成講座の全プログラムを受講したかたへ修了証をお渡しします。
申 9月24日(日)までに、参加料を添えて問い合わせ先へ

10月16日(金)までに、受講申込書に、テキスト代を添えて問い合わせ先へ
※基礎課程の全日程を履修者で、市民後見人を目指すかたを対象に、実践課程を平成28年1月に開催します。

立正大学熊谷キャンパス公開講座(後期日程)
問 立正大学法学部事務室(☎536・6000)・☎536・2522
✉ koga@rs.ac.jp・☎6900・0194 熊谷市万吉1700
とき ● 9月26日〜11月7日までの毎週土曜日(10月31日(土)を除く全6回)午後0時50分〜2時20分
ところ ● 立正大学熊谷キャンパスアカデミックキューブA101教室
定員 ● 300人
申 はがき、封書、ファクス、または

メールで、郵便番号・住所・電話番号・氏名(ふりがな)・年齢・性別を記入の上、9月18日(金)まで(当日消印有効)に問い合わせ先へ

本庄早稲田塾『ゼロから始める創業スクール』
問 本庄早稲田国際リサーチパーク(☎0495・2417455)・☎0495・2417465
✉ sobo@howarport.jp
創業に必要なマーケティング、会計、税務、法務などの知識や資金調達方法を学び、ビジネスプランの作成を行います。趣味を生かしてプチ起業したい、自宅でスマートフォンビジネスを始めたいかたにおすすめです。
対象 ● 18歳以上
とき ● 9月26日〜11月14日までの毎

週土曜日(10月17日(土)を除く全7回)
ところ ● 早稲田リサーチパーク・コミュニケーションセンター(本庄市西富田1011)
募集人数 ● 30人(選考)
申 9月18日(金)までに、受講申込書を書き入れてファクスまたはメールで問い合わせ先へ。受講申込書はホームページ(HP)『本庄リサーチパーク』で検索)から入手できます。
参加料 ● 1万8000円(テキスト代含む、全7回分)

鍋帽子を使って作る料理講習会
問 熊谷友の会・滝下さん(☎574・1609)
保温調理グッズ『鍋帽子』を使い、3品をつくりまします。

名称	とき	ところ	参加料	問い合わせ
あねとすオレンジカフェ	9月13日(日) 10月11日(日) 午前10時~正午	あねとすデイサービス トレーニングセンター	100円	あねとすデイサービス トレーニングセンター (☎577-3483)
オレンジカフェ 東都	9月17日(休) 10月15日(休) 午後1時30分~4時	東都医療大学	100円	介護サポーターズ 深谷・森田さん (☎571-0757)、 または長寿福祉課 (☎574-8544)
カフェ・オレンジ ヴィラ	9月27日(日) 10月25日(日) 午前10時~午後1時	デイサービスセンター たぐや姫	無料(昼食を希望するかたは350円)	フラワーヴィラ (☎584-5550)

9・10月の『認知症カフェ』
問 保健センター(☎575・1110)

1) とき ● 10月4日(日)午前10時~正午
ところ ● 深谷市民文化会館小ホール
講師 ● 三輪操氏 相模女子大学教授
定員 ● 先着300人
申 9月8日(火)午前9時から問い合わせ先へ

『食育講演会』食のリスクにどう向き合うか『安全・安心の基礎知識』
問 保健センター(☎575・1110)

1) とき ● 10月4日(日)午前10時~正午
ところ ● 深谷市民文化会館小ホール
講師 ● 三輪操氏 相模女子大学教授
定員 ● 先着300人
申 9月8日(火)午前9時から問い合わせ先へ

第68回深谷市美術展
問 深谷公民館(☎571・0506)
とき ● 10月30日(金)〜11月1日(日)午前9時30分〜午後5時(1日(日)は午後4時まで)

中山道深谷宿本舗からお知らせ
問 中山道深谷宿本舗(☎575・0088)

1 ステンドグラス体験教室
とき ● 10月1日(木)午後1時30分〜4時30分
内容 ● アクセサリー、小物を作成
参加料 ● 900円(材料費を含む)
講師 ● 真下ケイ子氏
持ち物 ● エプロン、軍手、古いタオル
2 深谷にぎわいた市
とき ● 9月26日(土)午後3時〜6時
出店料 ● 1000円
スペース ● 長テーブル1台
申 9月21日(祝)までに問い合わせ先へ

3 レンタサイクル
利用料 ● 普通自転車Ⅱ1日500円、
2時間200円・電動自転車Ⅱ1日1000円、2時間500円

あいたん『フォトはやぶさ写真展』
問 あいたん(☎575・3422)

とき ● 9月30日(水)まで
出展者 ● いきがい大学写真クラブ
『フォトはやぶさ』

深谷小前田屋台まつり
問 深谷小前田屋台まつり実行委員会・柳橋さん(☎584・0622)
神輿渡御とまつり屋台3台の引回しとお囃子の叩き合いのほか、路上パフォーマンス、花園音頭流し、キッ

ズダンスを開催します。
とき ● 10月10日(土)午後3時〜8時、
11日(日)午前11時〜午後3時
ところ ● 10月10日(土)Ⅱ旧国道140号小前田地区、11日(日)Ⅱ道の駅はなぞの・ひだまりの公園内

おかべにスモ祭2015
問 おかべにスモ祭2015実行委員会(ふかや市商工会岡部支所内)・☎585・3750

YOSA K O I そうなん踊り流し・ステージ、ふれあい市(飲食・物販)、花火大会(花火大会は雨天・強風の場合は、10月12日(祝)に順延)
とき ● 10月11日(日)午前9時〜午後9時
ところ ● コスモス街道(岡部中学校付近)

あったか村
問 あったか村・鈴木さん(☎572・3013)、囲碁クラブⅡ木部さん(☎570・1876)
手作りの昼食で、皆さんをお待ちしています。趣味を自由に発揮して、一緒に楽しく過ごしませんか。
とき ● 開村日Ⅱ毎週月・木曜日(9月21日(祝)を除く)、囲碁クラブⅡ9月11日(金)・25日(金)午前10時〜午後3時
定員 ● 開村日Ⅱ先着20〜25人程度、
囲碁クラブⅡ先着10人程度
参加料 ● 開村日Ⅱ利用者800円・
ボランティア500円(食事代を含む)、
囲碁クラブⅡ2000円
申 前日までに、開村日は鈴木さん、
囲碁クラブは木部さんへ

介護者のこころ

介護サポーターズ深谷・森田さん
571-0757
9月9日(水)午後1時30分〜4時・深谷コミュニティセンター
9月16日(水)午後1時30分〜3時30分・社会福祉事業所だんらん
9月19日(土)午後1時〜3時30分・コップみらい・プラザ深谷
内容●家族の介護で悩みを持つ人たちの交流

第1回ふかやワールドグルメフェスティバル

9月9日(水)午後1時30分〜4時・深谷コミュニティセンター
9月16日(水)午後1時30分〜3時30分・社会福祉事業所だんらん
9月19日(土)午後1時〜3時30分・コップみらい・プラザ深谷
内容●家族の介護で悩みを持つ人たちの交流

皆光園祭

573-2021・人見1998
9月26日(土)正午〜午後4時
内容●ステージイベント、展示販売、ビンゴ大会など

かわはくシルバークラフトまつり

581-7333
9月26日(土)正午〜午後4時
内容●ステージイベント、展示販売、ビンゴ大会など

心の広場



八基小学校4年(現5年) 久保田花菜さん

病気のおばあちゃん

私には、病気のおばあちゃんがあります。四十六才の時にう出血で、かた方の手と足が動かなくなっていました。今年で七十五才。今では前のように動けなくなり、車イスで生活しています。けれど、おばあちゃんは毎日明るく、元気です。

「体が不自由なのに、どこからそんなパワーがわいてくるのかなあ、つらくないのかなあ。」と不思議に思います。

ある日、車イスのおじいちゃん、おばあちゃんがまわりのたくさんの人たちに助けられ、笑顔で生き生きと生活しているテレビ番組を見ました。とても感動し、すばらしいなと思いました。この番組を見て私は、ささえてもらっているおじいちゃん、おばあちゃん、どんな気持ちなのかなあ、と思いました。そして、それをおばあちゃんに聞いてみると、「もちろん、自由に動きたいけど、好きで体が不自由になったわけじ

9月20日(日)〜23日(祝)午前10時〜午後4時
川の博物館
9月20日(日)はJAXA地球観測センターによる宇宙飛行士体験、21日(祝)・22日(休)は畳のコースターづくりや水引の金魚づくりなど工芸品作り体験ができます。また地元の食べ物も販売します。

ふかや緑の回廊「軽トラ市」
ふかや緑の回廊推進協議会(ふかや市商工会内) 584-2325
9月27日(日)午前7時〜9時
花園ショッピングセンター
食品館ハーズ駐車場

深谷市国民健康保険
被保険者証の書き更新
9月1日(木)から、新しい被保険者証に切り替えとなります。新しい被保険者証は9月中旬に簡易書留で郵送します。

キフラ上柴
行政サービスセンター臨時休業
市民課 574-6640
システム点検のため臨時休業します。住民票などの証明書発行業務、および市税収納業務、旅券交付業務は終日取り扱えません。ご不便をお掛けしますが、ご協力をお願いします。

生活

10月3日(土)・4日(日)
就学時健康診断
学校教育課 572-9578
平成28年4月に小学校へ入学するお子さん(平成21年4月2日〜22年4月1日生まれ)を対象に、就学時健康診断を実施します。9月中旬に通知書を送りますので日時・会場などを確認の上、受診してください。

臨時福祉給付金を支給します
臨時福祉給付金コールセンター
578-8713、厚生労働省コールセンター 0570-037-192
消費税率が5%から8%に引き上げられたことによる影響を緩和するため、一定の要件を満たすかたに臨時福祉給付金の支給を行います。

また、就学に際し、特に配慮を要するお子さんをお持ちのかたは、事前に問い合わせ先にご相談ください。
平成27年度分の市民税が課税されていないかた。ただし、市民税課税者の扶養親族や、生活保護の被保護者などは対象外
支給額 1人16000円
※対象と思われるかたには9月上旬に申請書を郵送します。

12月1日(火)までに、申請書に必要な

戦没者の死亡当時の遺族で、平成27年4月1日までに戦傷病者戦没者遺族等援護法による弔慰金の受給権を取得したかた
戦没者などの子
戦没者などの①父母②孫③祖父母④兄弟姉妹
戦没者などの死亡当時、生計関係を有していることなどの要件を満たしているかどうかにより、順番が入り替わります。
1〜3以外の戦没者などの3親等内の親族(おい、めいなど)
戦没者などの死亡時まで引き続き1年以上の生計関係を有していたかたに限りません。

人に支給します。
戦没者などの死亡当時、生計関係を有していることなどの要件を満たしているかどうかにより、順番が入り替わります。
1〜3以外の戦没者などの3親等内の親族(おい、めいなど)
戦没者などの死亡時まで引き続き1年以上の生計関係を有していたかたに限りません。

平成27年国勢調査が実施されます

国勢調査員は「国勢調査員証」を身に付けています。不審に思われた場合には、問い合わせ先へご連絡ください。

第10回特別弔慰金
福祉政策課 568-5041
県社会福祉課 048-830-3286
国から戦没者などのご遺族に特別弔慰金(記名国債)が支給されます。

市内交通死亡事故多発!!
道路管理課 574-8861
今年市内では、交通死亡事故が多発し、7月末現在の交通死亡事故数は5人となり、昨年の同時期と比べ3人増加しています。

自動車の燃料費の補助
障害福祉課 571-1011
岡部市民生活課 585-2214
川本市市民生活課 583-2532
花園市民生活課 584-1121
対象●市内在住で、次のいずれかに該当するかた
①本人名義の車またはバイクを運転し、身体障害者手帳1・2級または精神障害者保健福祉手帳1級を持っている
※18歳未満は、家族名義の車などによる通園・通学などの送迎を受けて

いる

②療育手帳(A・Aをお持ちで家族名義の車などによる通園・通学などの送迎を受けている

補助金額 ●1ℓにつき50円で、自動車は1250円、バイクは2500円が1カ月の補助対象上限(自動車とバイクの重複補助はありません。また、タクシー券との選択制です)

申請に必要な物 ●①車検証 ②障害者本人の運転免許証(障害者が18歳未満の場合および療育手帳(A・Aの場合)は、家族の運転免許証) ③平成27年4〜9月分の燃料費の領収書(継続のかた) ④障害者手帳(新規のかた) ⑤本人名義の通帳(新規と振込先を変更するかた)

※認定を受けた月の燃料費から補助対象になります。

伊豆潮風館(☎0557-511341504・FAX0557-5113436)

静岡県伊東市にある、県の障害者向け保養所です。 宿泊利用料金 ●大人1泊2100円、小学生1泊1500円

※別途入湯税あり 食事料金 ●朝食990円、夕食は選択制 A11870円、B12530円、C13190円

※20人以上の障害者団体は、県内から送迎バス(車いす用リフト、トイレ付き37人乗り)を利用できます。詳しくはお問い合わせください。

利用予定日の6カ月前の月の初日から電話、またはファクスで、問い合わせ先へ

子ども医療費支給制度 問 とも青少年課(☎574-6646)

通院・入院ともに0歳〜中学校修了前(中学校3年生の年度末)までの児童を対象として、医療費の一部負担金が支給されます。出生・転入日の翌日から15日以内に申請の手続きをしてください。15日以内の申請でないかたは、申請日から支給資格開始となります。

対象医療費

健康保険の適用となる医療費(一部負担金)が支給されます。高額療養費および付加給付などがある場合は、それらを差し引いた金額を支給します。

問 次の物をお持ちの上、問い合わせ先へ ●健康保険証(対象児童の氏名が記載されているもの) ●通帳(普通口座・生計中心者名義のもの) ●生計中心者および児童の在留カード(外国籍のかたの場合)

深谷市地区計画区域内における建築物の制限に関する条例

問 深谷市地区計画区域内における建築物の制限に関する条例を7月1日に施行しました。 岡里地区では、地区計画により定められた建築物の用途や高さ、外壁

危険な行為を繰り返す自転車運転者に対する講習制度が施行されました。

道路管理課(☎574-8861)

自転車乗用中に危険行為を行い、交通違反による取り締まりまたは交通事故で3年以内に2回以上摘発されると、公安委員会が自転車運転者に講習を受けるよう命令します。(満14歳以上が対象) 講習は3時間、受講手数料は5700円(標準額) 掛かります。また、命令に従わなかった場合は5万円以下の罰金となります。

自転車安全利用5則 ①自転車は、車道が原則、歩道は例外 ②車道は左側を通行 ③歩道は歩行者優先で、車道寄りを徐行 ④安全ルールを守る ⑤飲酒運転・2人乗り・並進の禁止 ⑥夜間はライトを点灯 ⑦交差点での信号遵守と一時停止・安全確認 ⑧子どもはヘルメットを着用

の位置、敷地面積、また垣や柵などに関して、新たに建築確認審査の対象になりました。 詳しくは、市ホームページをご覧ください。 問 さいたま地方務局人権擁護課(☎048-8599-3507)

問 さいたま地方務局人権擁護課(☎048-8599-3507) とき ●9月7日(月)〜13日(日)午前8時30分〜午後7時(12日(土)・13日(日)は午前10時〜午後5時) 相談電話 ●(☎0570-0003-110)

熊谷高等技術専門学校オープンキャンパス 問 熊谷高等技術専門学校(☎532-5322)

問 9月12日(土)午前9時〜正午 問 熊谷特別支援学校(☎532-3689・FAX5300-1089) とき ●10月5日(月)午前10時〜午後0時5分 対象 ●本校教育活動に興味のある教育および企業、福祉関係者 内容 ●学校概要説明、授業および施設見学

法務局における不動産登記相談予約サービス

問 さいたま地方務局熊谷支局(☎524-8805)

不動産登記(相続・贈与・抵当権抹消などの登記)の申請に関する相談は、電話で事前予約をお願いします。 『労使トラブル話し合い』で解決しませんか? 問 県労働委員会事務局(☎048-1830-6465)

労働委員会は、公平な立場で労働者や労働組合と会社とのトラブル解決をお手伝いする機関です。手続きは簡単・無料です。ぜひ利用ください。詳しくはホームページ(☎)埼玉県労働委員会』で検索)をご覧ください。

出張法律無料相談会

問 埼玉司法書士会事務局(☎048-1863-7861) とき ●9月17日(木)、10月15日(木)午後1時30分〜4時30分

ところ ●L・フォルテ ハナミズキB 相談方法 ●面談相談(1組1時間・要予約) 予約受付電話 ●総合相談センター(☎048-838-7472)

相談内容 ●相続・遺言・登記・債務整理・成年後見・不動産の名義変更など 女性税理士による女性のための税務相談会 問 関東信越税理士会熊谷支部(☎521-3312)

対象 ●市内・熊谷市・寄居町在住の

問 不動産鑑定士による不動産の無料相談会 問 県不動産鑑定士協会(☎048-838-0483)

とき ●10月3日(土)午前10時〜午後4時

ところ ●熊谷男女共同参画推進センター1階ロビー(ティアラ21・4階会議室) 定員 ●先着12人

問 9月16日(水)までに問い合わせ先へ

問 法の日記念法律相談会 問 埼玉弁護士会法律相談センター(☎048-710-5666)

とき ●10月3日(土)午後1時〜4時(受付11時〜3時30分まで)

ところ ●埼玉弁護士会法律相談センター(さいたま市浦和区高砂4-2-1)

問 求人企業合同面接会 問 県雇用対策協議会(☎048-647-4185)

対象 ●平成28年3月大学・短大・専門学校等卒業予定者(1〜3年以内の既卒者も参加可)

とき ●10月9日(金)午後1時〜4時

ところ ●大宮ソニックシティ市民ホール

※履歴書を複数枚持参してください。

問 県北地域障害者就職面接会 問 県北地域障害者就職面接会(☎522-1)

問 県北地域障害者就職面接会 問 県北地域障害者就職面接会(☎522-1)

問 県北地域障害者就職面接会 問 県北地域障害者就職面接会(☎522-1)

問 県北地域障害者就職面接会 問 県北地域障害者就職面接会(☎522-1)

問 県北地域障害者就職面接会 問 県北地域障害者就職面接会(☎522-1)

問 県北地域障害者就職面接会 問 県北地域障害者就職面接会(☎522-1)

問 県北地域障害者就職面接会 問 県北地域障害者就職面接会(☎522-1)

問 県北地域障害者就職面接会 問 県北地域障害者就職面接会(☎522-1)

問 県北地域障害者就職面接会 問 県北地域障害者就職面接会(☎522-1)

問 県北地域障害者就職面接会 問 県北地域障害者就職面接会(☎522-1)

問 県北地域障害者就職面接会 問 県北地域障害者就職面接会(☎522-1)

問 県北地域障害者就職面接会 問 県北地域障害者就職面接会(☎522-1)

問 県北地域障害者就職面接会 問 県北地域障害者就職面接会(☎522-1)

問 県北地域障害者就職面接会 問 県北地域障害者就職面接会(☎522-1)

問 県北地域障害者就職面接会 問 県北地域障害者就職面接会(☎522-1)

問 県北地域障害者就職面接会 問 県北地域障害者就職面接会(☎522-1)

問 県北地域障害者就職面接会 問 県北地域障害者就職面接会(☎522-1)

問 県北地域障害者就職面接会 問 県北地域障害者就職面接会(☎522-1)

問 県北地域障害者就職面接会 問 県北地域障害者就職面接会(☎522-1)

問 県北地域障害者就職面接会 問 県北地域障害者就職面接会(☎522-1)

問 県北地域障害者就職面接会 問 県北地域障害者就職面接会(☎522-1)

問 県北地域障害者就職面接会 問 県北地域障害者就職面接会(☎522-1)

問 県北地域障害者就職面接会 問 県北地域障害者就職面接会(☎522-1)

問 県北地域障害者就職面接会 問 県北地域障害者就職面接会(☎522-1)

『1日合同行政相談所』をキララ上柴に開設 問 関東管区行政評価局(☎048-600-2311)

弁護士および国・県・市職員などが、役所の仕事に関する苦情・要望などの相談に応じます。

とき ●10月29日(木)午前10時30分〜午後4時(受付11時〜3時30分まで)

ところ ●キララ上柴ハナミズキ

相談内容 ●登記(相続・譲渡)、国税(相続税・所得税)、年金(国民・厚生)、道路、保険(介護・国民健康)など

問 深谷市誕生10周年記念 市民少林寺拳法大会 問 市少林寺拳法連盟・吉野さん(☎573-1798)

対象 ●市内在住・在勤・在学者および連盟登録者

とき ●10月4日(日)(集合11時〜午前8時15分)

ところ ●深谷ビッグタートル

種目 ●『形』・『組演武』(2種目共通)

一般の部・高校男子の部・高校女子の部・小中学生有段者の部・小中学生1〜3級の部・小中学生4〜6級の部・小学生7級以下の部、『形』の

問 深谷市誕生10周年記念 市民少林寺拳法大会(個人戦) 問 市バドミントン連盟・齋藤さん(☎090-5791-5202)

対象 ●市内在住・在勤・在学者および連盟登録者

とき ●11月15日(日)(受付11時〜午前8時30分)

ところ ●深谷ビッグタートル

種目 ●個人戦ダブルス(男女別1〜3部、女子中学生の部)

参加料 ●高校生・中学生11人500円、一般11人1000円(保険料・シャトル代を含む)

問 10月29日(木)までに直接またはファクス(☎574-5861)で生涯学習スポーツ振興課内へ

※大会当日の連盟登録可(登録料11人1000円/年、中・高校生300円/年)

問 深谷市誕生10周年記念 市民少林寺拳法キッズ護身術教室(後期) 問 市少林寺拳法連盟・吉野さん(☎573-1798)

対象 ●5歳〜小学校6年生

とき ●10月13日〜29日までの毎週火・木曜日午後7時〜8時(全6回)

ところ ●深谷ビッグタートル武道場

定員 ●先着30人

参加料 ●2000円(保険料を含む)

問 9月29日(木)までに生涯学習スポーツ振興課へ

問 深谷市誕生10周年記念 市民少林寺拳法大会(個人戦) 問 市バドミントン連盟・齋藤さん(☎090-5791-5202)

対象 ●市内在住・在勤・在学者および連盟登録者

とき ●11月15日(日)(受付11時〜午前8時30分)

ところ ●深谷ビッグタートル

種目 ●個人戦ダブルス(男女別1〜3部、女子中学生の部)

参加料 ●高校生・中学生11人500円、一般11人1000円(保険料・シャトル代を含む)

問 10月29日(木)までに直接またはファクス(☎574-5861)で生涯学習スポーツ振興課内へ

※大会当日の連盟登録可(登録料11人1000円/年、中・高校生300円/年)

問 深谷市誕生10周年記念 市民少林寺拳法大会(個人戦) 問 市バドミントン連盟・齋藤さん(☎090-5791-5202)

9月30日(水)は
固定資産税 3期
国民健康保険税 3期
 の納期限です。
 問 収税課 ☎574-6639

市指定給水装置工事事業者
 問 水道工務課 ☎577-7529
 次の工事店は市指定給水装置工事事業者ではなくなりました。
 ・児玉設備工業(児玉郡神川町)
 次の工事店を新たに深谷市指定給水装置工事業者に指定しました。
 ・(株)児玉設備工業(児玉郡神川町)
 ☎0495-77-4811

オータムジャンボ宝くじ発売
 問 財政課 ☎574-6632
 宝くじの収益金は、市町村の明るく住みよいまちづくりに使われます。
発売期間 ●9月28日(月)～10月16日(金)
わんぱくランド営業時間変更のお知らせ
 問 深谷ビッグタートル ☎572-3000
 10月31日(土)まで、営業時間が午前9時～午後5時までとなります。
 また、9月10日(木)、10月8日(木)は休園日です。



▲駅舎(写真中央奥)が建て替えられ、工場跡地にはホテルやマンションが建設されました



見慣れたまちの風景の「今」と「昔」
 JR深谷駅東側

平成27年 ◀◀◀ 昭和61年



▲深谷駅の東側、日東製粉(現日東富士製粉)深谷工場跡地の整備が始まった頃の様子

深谷シネマ 9月の上映スケジュール				
通常料金 1,100円 障がい者 900円				
問 NPO法人市民シアター・エフ ☎551-4592 【火曜日定休】				
9月 6日(日)	アラヤシキの住人たち 午前10時～ [日本/1時間57分/記録]	セッション 午後1時～ [米国/1時間47分/字幕]	ゆずり葉の頃 午後3時20分～ [日本/1時間42分]	セッション 午後5時40分～ [米国/1時間47分/字幕]
7日(月)				
8日(火)・休館				
9日(水)				
10日(木)				
11日(金)				
12日(土)				
13日(日)				
14日(月)				
15日(火)・休館				
16日(水)	駆込み女と駆出し男 午前10時～ [日本/2時間23分]	百日紅 Miss HOKUSAI 午後1時～ [日本/1時間30分/アニメ]	駆込み女と駆出し男 午後3時～ [日本/2時間23分]	百日紅 Miss HOKUSAI 午後6時～ [日本/1時間30分/アニメ]
17日(木)				
18日(金)				
19日(土)				
20日(日)				
21日(月)				
22日(火)				
23日(水)				
24日(木)				
25日(金)				
26日(土)				
27日(日)				
28日(月)				
29日(火)・休館				
30日(水)	悪い奴ほどよく眠る「黒い画集」「白い巨塔」「張込み」 午前9時30分～ ※1作品500円日替り上映	悪い奴ほどよく眠る「黒い画集」「白い巨塔」「張込み」 午後0時30分～ ※1作品500円日替り上映	百日紅 Miss HOKUSAI 午後3時30分～ [日本/1時間30分/アニメ]	あん 午後5時30分～ [日・仏・独/1時間53分]
10月 1日(木)				
2日(金)				
3日(土)				
4日(日)				
5日(月)				
6日(火)				
7日(水)				
8日(木)				
9日(金)				
10日(土)				
11日(日)				
12日(月)				
13日(火)				
14日(水)				
15日(木)				
16日(金)				
17日(土)				
18日(日)				
19日(月)				
20日(火)				
21日(水)				
22日(木)				
23日(金)				
24日(土)				
25日(日)				
26日(月)				
27日(火)				
28日(水)				
29日(木)				
30日(金)				
31日(土)				

上映情報は全て予定です。予告なしに変更する場合がありますのでご了承ください。

深谷市誕生10周年記念 市民ソフトテニス大会
 問 市ソフトテニス連盟・渋沢さん ☎571-2508
 対象 ●高校生以上の市内在住・在勤・在学者およびクラブ加盟者
 とき ●10月18日(日)(受付11時～午前8時)
 (予備日11月8日(日))
 とく ●常盤公園テニスコートほか
種目 ●男子・女子・初心者の部
参加料 ●1チーム12000円(保険料含む)
 申 10月9日(金)までに生涯学習スポーツ振興課へ
 ※未成年者の申し込みには、保護者が顧問の先生の承諾が必要です。

日光・龍王峡バスウォーク
 問 市歩け歩け協会・本木さん ☎572-4340
 対象 ●オープン(小学生以下は保護者同伴)
 とき ●10月15日(雨決行)(受付11時～午前6時)集合場所11深谷公民館
コース ●深谷公民館(午前6時30分出発)→龍王峡ハイキング・屋敷→買い物・日光東照宮散策→深谷公民館(午後5時30分到着予定)
定員 ●先着90人
持ち物 ●ハイキングに適した服装、ウォーキングシューズ・雨具・タオル・手袋・杖・レジャーシートなど
参加料 ●会員14000円 会員以外14500円(保険料含む)
 申 直接問い合わせ先、または9月12日(土)午後1時～4時に、参加料を添えて深谷コミュニティセンター談話室へ

健康な体へ！バレーボールクリニック
 問 深谷ビッグタートル ☎572-3000
 とき ●9月24日～10月22日までの毎週火・木曜日(10月1日(木)を除く全8回) 午前10時30分～11時30分
対象 ●18歳以上
 とく ●深谷ビッグタートルサブアリーナ
定員 ●先着20人
参加料 ●25000円(保険料を含む)
 申 9月17日(木)までに問い合わせ先へ

空き店舗等整備支援事業
 問 商工振興課 ☎574-6650
 中心市街地の商店街空洞化を抑制し、魅力や活気を取り戻すために、空き店舗などを活用し、小売業や飲食業などのお店を開業する際の改修費用を補助します。
対象 ●①空き店舗などへの新規出店者 ②空き店舗などの所有者
対象工事費 ●内外装工事費・電気や給排水などの建物附属設備工事費・看板設置工事費
補助額 ●上限100万円(補助率10分の10、予算の範囲内に限ります)
 申 9月10日(木)～24日(木)までに問い合わせ先へ

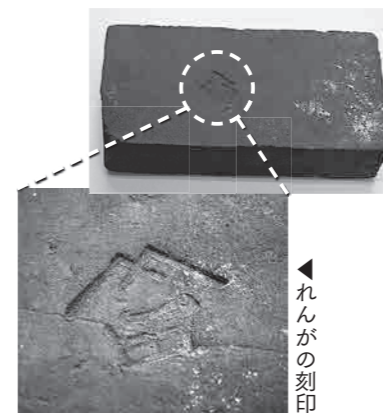
「存じですか！検査審査会
 問 熊谷検査審査会事務局 ☎500

「311」
 『交通事故、詐欺、脅迫などの犯罪の被害にあったが、検察官がその事件を起訴してくれない』そのような不満をお持ちのかたは、遠慮なくご相談ください。費用は無料、秘密は守ります。審査員は選挙権を持っているかたの中から『くじ』で選ばれることになっています。
 ※制度をドラマ形式で紹介したDVDの貸し出しも行っていきます。
屋外広告物を出すにはルールがあります
 問 都市計画課 ☎574-6654
 私たちの住むまちや郊外の道路沿いなどには、広告板や広告塔など大小を問わず多種多様な屋外広告物が出されています。
 優れたデザインの屋外広告物は身近な情報源として有益であるとともに、まちなぎわいや活気をもたらしますが、無秩序・無制限に出されると広告としての本来の役割を果たさないばかりか、市民共有の財産である自然やまちの持つ美しさを著しく損なうことになりかねません。
 市では、埼玉県屋外広告物条例に定める基準に従い、必要な規制を行っており、広告物の数量や大きさによっては市への許可申請の対象となります。
 広告板などを掲出する際は、お問い合わせください。

富岡製糸場の深谷ゆかりの「れんが」
 問 文化振興課 ☎577-4501
 コンクリートブロックメーカー

NPO法人設立個別相談会
 問 県北部地域振興センター ☎524-1110
対象 ●NPO法人の設立を検討されているかた
 とき ●10月31日(土)午後1時～4時
ところ ●八基公民館談話室
 申 10月28日(水)までに問い合わせ先へ
 ※相談時間は、1団体1時間

「エスビック」(群馬県高崎市)から、富岡製糸場のれんがが3個が、市へ寄贈されました。
 このれんがは、明治5年の富岡製糸場創設当時のれんがと考えられ、昭和62年に行われた部分修理の際に回収され、大切に保管されていました。れんがの一つには製作者を示す刻印があります。
 富岡製糸場のれんがは、葎塚直次郎が指揮した深谷の瓦職人が中心となって作ったもので、深谷にゆかりの深い貴重な資料です。
 寄贈されたれんがは、渋沢栄一記念館で展示されています。



▲れんがの刻印

各 種 無 料 相 談

	担当	内容	とき	ところ
家庭児童相談室	子ども青少年課 ☎571-1408	子どもに関する心配や悩み事の相談	月～金曜日 午前9時～午後5時	子ども青少年課 家庭児童相談室
虐待防止ホットライン	子ども青少年課 ☎574-3000	虐待が疑われる子どもを見つけた場合は、ご連絡ください	月～金曜日 午前8時30分～午後5時15分	子ども青少年課
子どもスマイルネット	子どもスマイルネット ☎048-822-7007	子ども(原則18歳未満)に関する悩み電話相談	午前10時30分～午後6時	浦和合同庁舎別館
行政相談	自治振興課 ☎574-8597	行政に関する苦情など	毎月第2・3木曜日 午後1時30分～4時	市役所西別館 会議室
法律相談	自治振興課 ☎574-8597	相続、離婚、金銭貸借、商取引などの法律に関する相談 予約制	火曜日、毎月第1木曜日 午後1時30分～4時30分	市役所西別館 会議室
市民相談	自治振興課 ☎574-8597	市民生活に関する相談	月～金曜日午前9時30分～正午、 午後1時～4時30分 ※受け付けは午後4時まで	市役所北別館 市民相談室
消費生活相談	消費生活センター ☎571-2805	商品契約に関する苦情など	月・水～金曜日 午前10時～正午、午後1時～4時	市役所西別館 消費生活センター
不動産相談	自治振興課 ☎574-8597	土地や建物の売買、賃貸など、不動産に関する相談	毎月第1火曜日午前9時～正午 ※受け付けは自治振興課へ	市役所西別館 会議室
交通事故相談	交通事故相談所 ☎048-830-2963	交通事故に関する相談	月～金曜日 午前9時～午後4時30分	県庁第2庁舎 交通事故相談所
教育相談	教育研究所 ☎572-9456	子どもの発達障害や、不登校・いじめ・非行など、学校生活上の不応や悩みについての相談	月～金曜日 午前9時～正午、午後1時～4時30分 ※ファクス・メールは24時間受け付け ☎0120-4-78374 ☐e-net@city.fukaya.saitama.jp	教育研究所
よ3ず人権相談	人権政策課 ☎574-6643	生活全般で感じた人権上の困り事や悩みなどの相談 予約制	毎月10日・25日 午前10時～正午、午後1時～3時 ※土・日曜日、祝休日の場合は翌開庁日	市役所西別館 会議室
女性の悩み相談室	L・フォルテ ☎573-4761	仕事・家庭・夫婦の悩みなどの相談 予約制	毎月第1・3水曜日 午前10時～正午、午後1時～3時	L・フォルテ ミーティングルーム2
DV問題法律相談	L・フォルテ ☎573-4761	配偶者やパートナーからの暴力などに関する相談 予約制	9月17日(木)午後1時30分～4時	L・フォルテ ミーティングルーム2
内職・就職・求人相談	内職・就職相談室 ☎573-1171	内職の仕事紹介、内職求人の受け付け、就職相談 予約制	月・木曜日 午前10時～正午、午後1時～3時	L・フォルテ ミーティングルーム1
ふるさとハローワーク	ふるさとハローワーク ☎551-2501	求人情報提供、職業相談・紹介※雇用保険など一部業務はハローワーク熊谷のみ取り扱い	月～金曜日 午前9時～午後5時	キララ上柴 ふるさとハローワーク
深谷若者サポートステーション	深谷若者サポートステーション ☎577-4727	15～39歳までの無業者の就労に関する支援 予約制	月・水～土曜日 午前9時30分～午後5時30分	七ツ梅酒造跡 (深谷町9-12)
乳幼児相談	保健センター ☎575-1101	未就学児とその保護者を対象とした、身長・体重の測定、発育・栄養・発達・子育ての相談(希望者)	9月 7日(月)午前10時～11時30分 9月14日(月)午前10時～11時30分 9月16日(水)午前10時～11時30分 9月28日(月)午前10時～11時30分	深谷市保健センター おかべ子育て支援センター 花園保健センター 川本子育て支援センター
健康相談	保健センター ☎575-1101	健康に関する相談 面接は予約制 ※電話相談は随時	毎週月～金曜日 (祝休日・年末年始を除く) 午前8時30分～午後5時15分	深谷市保健センター
こころの相談	保健センター ☎575-1101	心の健康や病気、福祉制度などの相談 予約制	9月8日(火)午後2時～4時 10月1日(木)午後1時30分～3時30分	深谷市保健センター
ひきこもり等相談室	子ども青少年課 ☎574-6646	15～34歳までの引きこもりなどに関する相談	毎月第2・4水曜日午後1時～5時15分 ※祝休日の場合は翌開庁日	子ども青少年課
エイズ相談・検査	熊谷保健所 ☎523-2811	エイズなどに関する相談と血液検査 予約制	10月1日(木)午後1時30分～2時30分 10月27日(火)午前10時～11時、 午後5時30分～6時30分	熊谷保健所

※相談日が祝休日・年末年始に当たる場合は、お休みになることがありますので、事前にご確認ください。

主 な 施 設 か ら の お 知 ら せ

ところ	講座名	とき・内容	備考
深谷公民館 ☎571-0506	パソコン初級	10月14日～11月4日までの毎週水曜日午前9時～11時45分(全4回) 日本語入力のマスター、Wordによる簡単な文書の作成	対象/パソコン入門講座受講者または同レベルのかた 参加料/500円 定員/先着18人 パソコン持ち込み可
上柴公民館 ☎572-9001	DVDを作ろう	10月5日(月)・6日(火)午前9時～11時45分 DVDメーカーを使って、TVやプレーヤーで見ることができるDVDを作成 (Windows8未対応)	対象/パソコンの基本操作の出来るかた 参加料/500円 定員/先着20人

■対象 市内在住・在勤者で、各対象要件を満たすかた
☐9月24日(木)午前9時から参加料を添えて上記の公民館へ(受付＝平日午後5時15分まで)

グリーンパーク・パティオ (☎574-5000・火曜日休館 ※9月22日(水)は営業、24日(木)は休館)
■市民限定2割引券を市役所本庁舎・総合支所・公民館で配布していますのでご利用ください。

営業時間		入場料
午前10時～午後9時(最終入場は午後8時15分)		一般＝1,000円、小・中学生＝500円
イベント名	とき・内容	備考
サーキットトレーニング	1回30分程度の運動で運動不足を解消 ※初回は説明会を受けてください。	一般＝300円、プール利用者＝無料 ☐電話でパティオへ
水泳教室・フロア教室	クロール・背泳ぎ・4泳法・フィンスイム教室、 ダンスエアロ・ズンバ・ヨガ教室	詳しくはホームページかチラシ、またはパティオまで
9月無料園芸相談	専門相談員の相談日は、9月13日(日)	花き振興担当職員の相談は、随時受け付け
敬老の日 プチフラワーアレンジメント教室	9月19日(土)①午前10時～ ②午後2時～ 講師/内堀純子氏(フラワースタジオJUIN)	対象/小学生以上(小学校2年生以下は要保護者同伴) ところ/フラワーホスピタル 参加料/800円 定員/各回12人 ☐フロントまたは電話でパティオまで
敬老の日 鉢の寄せ植え教室	9月20日(日)午前10時～ 鉢の扱いをわかりやすく楽しく教えます。 講師/伊東利浩氏(日比谷花壇)	対象/小学生以上(小学校2年生以下は要保護者同伴) ところ/フラワーホスピタル 定員/15人 ☐フロントまたは電話でパティオまで
フリーマーケット出店者募集	9月20日(日)午前10時～午後3時	詳しくはホームページまたはパティオまで
ノルディックウォーキング教室	10月5日(月)午前10時～11時(全6回) ※無料体験会:9月7日(月)午前10時～	ところ/深谷グリーンパーク 参加料/3,000円 詳しくはホームページまたはパティオまで

ところ	イベント名	内容	とき	備考
深谷図書館 ☎571-8210	ちいさい子のためのおはなし会	絵本、紙芝居、手遊びなど	9月10日(木) 10月 8日(木) ①午前10時30分～ ②午前11時～	対象/0～3歳くらい ①②とも同じ内容 各20分程度 会場/深谷公民館中会議室
	おはなし会	絵本『ピーターのくちぶえ』、大型絵本『ねずみくんのチョコッキ』、おはなし『瓜こひめこ』など	9月26日(土) 午前10時30分～	対象/幼児・小学校低学年 30分程度 会場/深谷公民館中会議室
岡部図書館 ☎585-5968	おはなし会	大型絵本『ぞうくんのさんぼ』、紙芝居『なぞなぞのくいのアンパンマン』など	9月19日(土) 午前11時～	対象/幼児・小学校低学年 30分程度
川本図書館 ☎583-6250	おはなし会	絵本『おにぎりにんじャ』『ねごさかな』、紙芝居『天からのおくりもの』、折り紙	9月12日(土) 午後2時～	対象/幼児・小学校低学年 40分程度
花園図書館(アクロス) ☎579-1333	たまたげこ(玉手箱)	1部:絵本と映画『お月様とうさぎ』 2部:絵本、紙芝居、エプロンシアター、手品、手遊びなど	10月 3日(土) 午後2時～	対象/幼児・小学校低学年 1・2部各30分程度

■図書館休館日(4館共通) 【9月】7日(月)・11日(金)・14日(月)・24日(木)・25日(金)・28日(月)
【10月】5日(月)・ 9日(金)・13日(火)・19日(月)・26日(月)

眼科・耳鼻咽喉科休日診療医院

とき	休日診療医院名	問い合わせ	とき	休日診療医院名	問い合わせ
9月13日(日)	神足眼科医院	☎574 - 6754	9月27日(日)	正田眼科	☎571 - 1198

※変更になる場合があります。受診される場合は、事前に電話でご確認ください。

休日急患の診療

休日急患診療所		こども夜間診療所	
診療日	9月 6日・13日・20日・21日・22日・23日・27日 10月 4日・11日・12日・18日・25日	診療日	9月 5日・ 6日・12日・13日・19日・20日・21日・22日・23日・26日・27日 10月 3日・ 4日・10日・11日・12日・17日・18日・24日・25日・31日
診療時間	午前9時～正午 (受け付け:午前9時～11時30分) 午後2時～5時 (受け付け:午後2時～ 4時30分)	診療時間	午後7時～10時 (受け付け:午後7時～9時30分)
診療科目	内科・小児科	診療科目	小児科・内科(こども)

※診療場所は、総合健診センター・休日急患診療所(☎573 - 7723・常盤町62 - 2)です。

母子保健

指定日にお越しになれない場合、ご相談がある場合および問い合わせは、保健センターへご連絡ください。下記の各事業(マタニティ教室、離乳食教室を除く)の対象者へは、個別に通知を発送しています。

事業名	対象者区域	会場	実施日時	対象者など
マタニティ教室	全区域	深谷	10月 2日(金) 午前9時20分～正午 (受け付け:午前9時10分～9時20分)	おおむね妊娠中期(16～27週)のかた ・たまごコース:妊娠中の保健、母乳について、アロマ体験、シートベルト、チャイルドシートについて ・クッキングコース:妊娠中の栄養について、調理実習
			9月11日(金) 午前9時30分～午後0時30分 11月20日(金) 午前9時20分～9時30分	・ひよこコース:保育実習(赤ちゃんの抱き方、お風呂の入れ方、オムツ交換など)、お父さんの妊婦体験など、市の保健事業の話 参加料:たまごコース、ひよこコース=無料 クッキングコース=500円 ※要電話予約(クッキングコースは1週間前までにご連絡ください。)
			9月26日(土) 午前9時30分～正午 (受け付け:午前9時20分～9時30分)	
離乳食教室	全区域	深谷	9月 8日(火) 受け付け:午前9時45分～10時 10月13日(火)	おおむね3～5カ月児 ※1週間前までに要電話予約 (託児を希望されるかたは、予約時にご相談ください)
4カ月児健康診査	深谷/岡部	深谷	9月 4日(金) 9月15日(火) 9月30日(水) 10月 9日(金) 受け付け:午後1時～1時30分 10月20日(火) 10月27日(火)	平成27年4月16日～5月15日生まれ
			10月 8日(水) 11月25日(水)	平成27年5月16日～6月15日生まれ 平成27年5月1日～6月15日生まれ 平成27年6月16日～7月31日生まれ
1歳6カ月児健康診査	深谷/岡部	深谷	9月10日(木) 9月25日(金) 10月 6日(火) 受け付け:午後1時～2時 10月22日(木) 10月30日(金)	平成26年2月6日～2月28日生まれ 平成26年3月1日～4月6日生まれ
			9月 9日(水) 11月20日(金)	平成26年1月1日～2月28日生まれ 平成26年3月1日～4月30日生まれ
3歳児健康診査	深谷/岡部	深谷	9月 3日(木) 9月17日(木) 9月29日(火) 受け付け:午後1時～2時 10月15日(木) 10月29日(木)	平成24年1月25日～2月28日生まれ 平成24年3月1日～3月24日生まれ
			10月14日(水)	平成24年3月1日～4月30日生まれ

※『乳幼児相談』や『健康相談』などをご利用のかたは、25ページの『各種無料相談』をご覧ください。

医療機関を受診する前に

●小児救急電話相談『#80000』
休日や夜間の子ども急病時に、経験豊富な看護師が直ちに医療機関を受診する必要があるかや、家庭での対処方法などをアドバイスします。

電話番号

☎#80000
(NTTのフレッシユ回線、携帯電話)

相談時間

☎048-8333-7911
(IP電話、ひかり電話、ダイヤル回線)
平日(月～土曜日)午後7時～翌日午前7時
休日(日曜日、祝日、年末年始)午前7時～翌日午前7時

救急電話相談『#70000』

☎#70000
(NTTのフレッシユ回線、携帯電話、ひかり電話)

相談時間

☎048-824-4199
(ダイヤル回線、IP電話、PHS)
毎日午後6時30分～10時30分

●埼玉県救急医療情報センター

救急車を呼ぶほどではないが、休日や夜間などに診察してくれる医療機関が分からないときに、24時間体制で受診可能な医療機関のご案内をしています。
電話番号 ☎048-824-4199(24時間対応)
※医療相談のお応えはできません。
※歯科・口腔外科・精神科の案内は行っていません。
※案内された医療機関を受診される場合は、必ずその医療機関に電話で確認の上、お出かけください。

●埼玉県医療機能情報提供システム

場所や診療科目、時間などの条件を入力すると、県内約1万力所の医療機関や薬局を検索することができます。
☎埼玉県医療機能情報提供システムにて検索



ところ	事業名	とき	内容	備考
藤 沢	のびのび	9月16日(休)、10月 7日(休)午前10時～正午	室内を開放します!親子で楽しく過ごしましょう!	-
	体験保育	9月16日(休)、10月 7日(休)午前10時～11時	今日は何をするのかな?～すくすく交流会～	要予約
	運動会練習	9月30日(休)午前10時～正午	運動会に向けて楽しく練習しましょう!	-
上 柴	のびのび	9月18日(金)、10月 9日(金)午前10時～正午	室内を開放します!親子で楽しく過ごしましょう!	-
	ジュニア	9月14日(月)・28日(月)午前10時～正午	小さいお子さんをもつお母さんに役立つ遊びがいっぱいです	-
	体験保育	9月18日(金)、10月 9日(金)午前10時～11時	今日は何をするのかな?～すくすく交流会～	要予約
	運動会練習	10月 2日(金)午前10時～正午	運動会に向けて楽しく練習しましょう!	-
すみれ	給食体験	水曜日(9月23日は除く)	親子で保育園の給食を食べてみよう	要予約、先着順、費用負担あり
	運動会	10月24日(出)午前 9時～	親子で運動会に参加しよう	雨天の場合10月25日(日)
エンゼ	運動遊び	火曜日 午前9時30分～正午(9月22日(休)は除く)	親子で楽しく身体を動かしましょう	要予約
	造形遊び	水曜日 午前9時30分～正午(9月23日(休)は除く)	親子で楽しく製作します	要予約
	季節の遊び	水曜日 午前9時30分～正午	季節に合った製作を親子で楽しめます	-
	電話相談	金曜日 午前9時～午後2時	子育ての悩みを一緒に考えましょう	-
	給食体験	第2・3水曜日 正午～午後0時40分	エンゼル保育園の給食をたべてみませんか?	要予約、先着2組、費用負担あり
	協栄スイミングで遊ぼう	9月16日(休)、10月21日(休)午前 9時30分～11時30分	専門のプールで親子で楽しく遊ぶ	要予約、費用負担あり
	お誕生会	9月24日(休)、10月29日(休)午前 9時30分～正午	みんなで祝いましょう	-
	リトミック	10月 8日(休)午前11時～11時30分	専門講師による音楽・リズム遊びを親子で楽しめます	要予約、費用無料
ふ き	給食体験	水曜日 午前11時30分～正午	年齢に応じた給食を食べてみよう	要予約、先着順、費用負担あり
	保育体験	水曜日 午前中	親子で保育園体験	要予約
	おやつ作り	9月17日(休)午前10時～11時	お月見だんご作り	要予約、定員20組
	お誕生会	9月24日(休)午前11時～11時30分	9月生まれのお友達をみんなで祝いましょう	-
	身体測定会	10月 1日(休)午前10時～11時	身長・体重を測ってみましょう	-
川のご	親子体操	金曜日 午前 9時30分～11時	親子で楽しく身体を動かしましょう	要予約
	おはなし教室	火・水曜日 午前 9時30分～11時	豊かな心をはぐくむ絵本やおはなしの読み聞かせです	要予約
	親子体操	9月14日(月)午前10時30分～正午	スキンシップを取りながら親子で楽しく体を動かしませんか?	要予約
	バス内保育体験	10月 6日(休)午前10時30分～正午	親子で幼稚園バスに乗ってみませんか?	要予約
	ファーム体験	10月23日(金)午前10時30分～正午	親子でたくさん、さつまいもを掘ってみよう	要予約
花園二	おはなし会	水曜日 午前11時45分～正午	豊かな心をはぐくむ絵本やお話の読み聞かせです	-
	あそぼう会	金曜日 午前10時～正午	親子で楽しく製作をします	-
	身体測定会	9月25日(金)、10月23日(金)午前10時～11時	身長・体重を測ってみましょう	-
	お誕生会	9月25日(金)、10月23日(金)午前11時～11時30分	みんなで祝いましょう	-
	子育て講座	10月15日～11月19日木曜日(全6回)午前10時～正午	完璧な親なんていない!みんなでおしゃべり!	要予約、先着10組、託児あり
	桜ヶ丘	おはなし教室	10月 2日(金)・16日(金)午前10時30分～11時	豊かな心をはぐくむ絵本やおはなしの読み聞かせです
べったんこ教室		10月 7日(休)・14日(休)午前10時30分～11時30分	ハロウィン飾りを作りましょう	要予約、先着15組
お誕生会		10月28日(休)午前10時30分～11時30分	10月生まれのお友達をみんなで祝いましょう	要予約、先着20組
あおぞら教室		10月21日(休)午前10時～11時30分	熊谷たじまこ倶楽部のお友達と楽しく遊びましょう	雨天中止、現地集合、要予約
桃2ナ	おはなし教室	水曜日 午前10時～11時	豊かな心をはぐくむ絵本やおはなしの読み聞かせです	-
	親子体操	木曜日 午前10時～11時	親子で楽しく身体を動かしましょう	-
	造形遊び	金曜日 午前10時～11時	親子で楽しく製作します	-
	ヒップホップ	10月17日(出)午前10時～11時	リズムに合わせて親子でリフレッシュ	要予約

※今月号から子育て支援センターごとに事業を掲載します。



子育てワンポイントアドバイス



豊里保育園 林 亜貴子 園長

『手先を使うということは…』

子どもは、手でいろいろなことができるようになる。1歳半頃からは、「できるようになる」ことに喜びを覚えます。「できるようになった」喜びと自信をばねにして次の段階へ進んでいく子どもたちにとって、就学前に身に付けるべき基礎・基本があります。

イタリアの幼児教育学者モンテッソーリは次の4つを挙げています。それは「折る」「切る」「貼る」「縫う」です。まだ幼い子どもたちがこれらを行うのはとても大変なことなのです。

「折る」では、まず紙の角と角を合わせることから始まります。「切る」では、はさみを連続して開閉させることから練習し、その動きができるようになったら直線を切ります。「貼る」では、1歳半頃はマジックテープのおもちゃを剥がしたり、貼り合わせたりします。2歳頃からはシールやのりを使って紙などに貼ります。「縫う」では、まずは「通す」という作業をいろいろ経験してから針を用います。

手指や指先を使ってそれらを上手に動かせる(使える)ようになる、子どもの創作活動や表現活動がより豊かになります。

そういった基礎を習得した上での就学後の鉛筆を使った活動(勉強など)の方が、より効果的な事であるのは明らかです。保育園生活の中では意図的に行っていますが、お子さんが今行っている手先を使った遊びは将来に向かっての重要な勉強なんだと思って見てみると、なんだかワクワクしてきませんか?子育ての中で「遊び」に対する評価も変わることでしょう。



子育て支援センター

子育て支援センターは、未就学児と保護者を対象に育児相談・支援を行う施設です。主に育児相談や、施設を自由に利用できる広場を実施するほか、毎月、さまざまな事業を行っています。※事業により年齢制限がありますので、備考欄をご確認ください。記載がない場合は、未就学児と保護者です。

明 戸	明戸子育て支援センター	☎573 - 5115	
おかべ	おかべ子育て支援センター	☎585 - 4101	火～土曜日 午前8時30分～午後5時
川 本	川本子育て支援センター	☎583 - 2233	
深 谷	深谷保育園ハート・PoPo子育て支援センター	☎551 - 6333	
深谷西	深谷西保育園ハート・PoPo子育て支援センター	☎573 - 0005	月～土曜日 午前8時30分～午後5時
藤 沢	深谷藤沢保育園ハート・PoPo子育て支援センター	☎572 - 1511	
上 柴	深谷上柴保育園ハート・PoPo子育て支援センター	☎578 - 8777	
すみれ	すみれ保育園子育て支援センター	☎571 - 2770	月・水・金曜日 午前8時30分～午後1時30分
あけぼ	あけぼの保育園子育て支援センター	☎572 - 0022	月～金曜日 午前9時30分～午後2時30分
エンゼ	エンゼルス子育て支援センター	☎585 - 0462	火～木曜日 午前8時30分～午後1時30分
ふ き	子育て支援ふきのとう	☎585 - 1491	月～金曜日、土曜日(月2回・園庭開放のみ)午前8時30分～午後1時30分
川のご	川本のごキッズ保育園子育て支援センター	☎583 - 2771	火・水・金曜日 午前9時30分～午後2時30分
花園二	花園第二保育園子育て支援センターオアシス	☎584 - 2266	月～金曜日 午前10時～午後4時
桜ヶ丘	桜ヶ丘保育園子育て支援センターさくらっこ倶楽部	☎571 - 6941	火～土曜日 午前9時～午後4時
桃2ナ	桃園第2ナサリースクールもも2ひろば	☎575 - 1177	水～金曜日 午前10時～午後3時

◆予約制のものは、前月10日からお申し込みいただけます。なお、お休みや事業を行っている時は、電話に出られない場合があります。

ところ	事業名	とき	内容	備考
明 戸	わくわく教室	毎週水曜日 午前10時30分～11時30分	親子でたっぷりスキンシップをとって遊べるひとときです	詳細はお問い合わせください
	おはなし教室	10月28日(休)午前10時30分～11時30分	お誕生会	-
	おはなし教室	毎週金曜日 午前10時30分～11時30分	豊かな心をはぐくむ絵本やおはなしの読み聞かせです	詳細はお問い合わせください
	ベビーピクス	10月 8日(休)午前10時30分～11時30分	リズムに合わせて親子で楽しく身体を動かしましょう	1歳未満児の親子 先着15組・要予約
	パワフルらんど	10月15日(休)午前10時30分～11時30分	わくわく・おはなし教室がいっぺんに楽しめます	会場:はたらふれあい館
	親子エクササイズ(おかべ・川本も共通)	10月23日(金)午前10時～11時	親子で楽しみながら体を動かしましょう	1歳半以上児の親子、定員8組 要予約 会場:キララ上柴
おかべ	親子クッキング(おかべ・川本も共通)	10月29日(休)午前10時～正午	栄養士の指導のもと親子で簡単クッキングをしてみませんか? 2歳半以上児の親子(託児希望要相談)	定員5組 費用負担あり、要予約 会場:もくせい館
	わくわく教室	水曜日 午前10時30分～11時30分	親子でたっぷりスキンシップをとって遊べるひとときです	詳細はお問い合わせください
	おはなし教室	10月21日(休)午前10時30分～11時30分	親子コンサート	-
	おはなし教室	10月28日(休)午前10時30分～11時30分	お誕生会	-
	ヨガ教室	金曜日 午前10時30分～11時30分	豊かな心をはぐくむ絵本やおはなしの読み聞かせです	詳細はお問い合わせください
	わくわくランド	10月 3日(出)午前10時30分～11時30分	ヨガで子育ての疲れをリフレッシュしませんか?	定員20名(託児希望要相談)要予約 会場:豊里公民館
川 本	わくわく教室	10月22日(休)午前10時30分～11時30分	親子でたっぷりスキンシップをとって遊べるひとときです	詳細はお問い合わせください
	おはなし教室	10月28日(休)午前10時30分～11時30分	お誕生会	-
	おはなし教室	金曜日 午前10時30分～11時30分	豊かな心をはぐくむ絵本やおはなしの読み聞かせです	詳細はお問い合わせください
	給食体験	10月 6日(休)午前11時～正午	栄養士が相談に応じます	先着順、要予約、費用負担あり
	ベビーオイルマッサージ	10月13日(休)午前10時30分～11時30分	親子で楽しみながらベビーオイルマッサージをしましょう	1歳未満児の親子 先着15組 要予約
深 谷	キラキラ広場	10月27日(休)午前10時～11時30分	ふたごや三つ子の子育てをしているお母さん連、情報交換しよう	詳細はお問い合わせください
	運動会練習	9月15日(休)午前10時～正午	運動会に向けて楽しく練習しましょう!	-
	のびのび	9月29日(休)午前10時～正午	室内を開放します!親子で楽しく過ごしましょう!	-
	体験保育	9月29日(休)午前10時～11時	今日は何をするのかな?～すくすく交流会～	要予約
	ハート・PoPo運動会(深谷西・藤沢・上柴も共通)	10月 5日(月)午前 9時15分～	みんなでつくる初めての運動会	要予約
	散歩	10月 6日(休)午前10時～正午	お話ししながら楽しく散歩しよう!	-
深谷西	給食体験	10月10日(出)午前10時～正午	☆好き嫌いをなくそうPart2☆肉だんごスープ	要予約
	運動会練習	9月17日(休)午前10時～正午	運動会に向けて楽しく練習しましょう!	-
	のびのび	10月 1日(休)午前10時～正午	室内を開放します!親子で楽しく過ごしましょう!	-
	体験保育	10月 1日(休)午前10時～11時	今日は何をするのかな?～すくすく交流会～	要予約
散歩	10月 8日(休)午前10時～正午	お話ししながら楽しく散歩しよう!	-	

ガーデンシティふかや推進室[ふかや緑の王国・櫛引24-2(花植木流通センター隣)] ☎551-5551
花を愛し、人を愛し、地域を愛するまちづくり!!



ふかや学校 花はな プラン ~地域で子どもを育てる~

花はなプランとは、学校だけに子どもをお願いするのではなく、昔のように地域で将来の深谷を担う子どもを育てる環境を取り戻すべく、子ども・学校・地域(ガーデニングボランティア・PTA・学校応援団など)が、一緒に花壇作りを行う活動です。



▲深谷小学校 植え込み終了後、みんなで記念撮影



▲八基小学校 地域のかたと始まりの会

ガーデニング教室参加者募集!

1 アレンジメント教室

~ハロウィンのウェルカムフラワー~

とき 10月7日(水)午前10時~

ところ ブルーモルフォ
(大塚島74-1)

定員 先着20人

参加料 3,000円

講師 森田真樹氏

☎9月9日(水)からふかや緑の王国へ



2 庭づくりの話

~花の知識を深めて楽しい洋風ガーデンづくり~

現代家屋にマッチするガーデニングの基礎知識、さまざまな植物の栽培方法や性質を楽しく学び、すてきな洋風ガーデンづくりを目指しませんか。

とき 9月26日(土)午前9時30分

ところ 深谷緑の王国 定員 先着30人

講師 嶋村秀子氏(王国ボランティア、深谷オープンガーデン花仲間)

☎9月9日(水)からふかや緑の王国へ

3 深谷えん旅inふかや緑の王国

秋の王国フェスタ「あかり展」を彩るオブジェづくりを体験しませんか。王国特製窯焼きピザもどうぞ!

内容 焼き物(オブジェ)作り体験(王国特製窯焼きピザ付)

とき 10月25日(日)午前9時~午後1時

ところ 深谷緑の王国

参加料 900円 定員 先着20人

※詳しくは、深谷えん旅パンフレットまたは公式ホームページをご覧ください。

お知らせ!

第7回ジャパンバードハウスコンテスト2015作品募集中!

応募締め切り 9月30日(水)必着

最優秀賞 賞金3万円



第6回ふかや緑の王国写真コンテスト作品募集中!

テーマ 「ふかや緑の王国の魅力」

応募締め切り 平成28年1月7日(水)必着

第7回森の音楽祭inふかや緑の王国

森の中の素敵な演奏でステキなひと時を...

とき 10月18日(日)午前10時~午後3時

同時開催

第4回花の音楽祭in深谷グリーンパーク



宿根ガーデニング倶楽部に感謝状

アダプト団体「宿根ガーデニング倶楽部」が行う国道17号沿いの環境美化活動に対して、国土交通省から感謝状が贈られました。深谷市のきれいな街並みは、ボランティアの皆さんに支えられています。

解体工事のご案内 深谷緑の王国では、建物の一部解体工事を行っています。来園の際はご注意ください。

いいね!
No.18

深谷の授産製品

授産製品とは、障害のあるかたが作っている商品です。商品の他にも作業なども提供しています。どれも高品質なものばかり!このコーナーでは、その一部を紹介します。



勉強にもなるね!

世界の国旗マグネット

社会福祉事業 いぶき

☎573-7000

住所: 西島町2-1-3

バラエティに富んだ国旗の柄が入ったマグネットです。お気に入りの柄を見つけてください。
/1個800円~



幅広い作業を請け負います。

施設内の清掃業務

ワーカーズ

☎501-2242

住所: 原郷946-7

屋内外の清掃から除草や農作業まで、幅広く行っています。丁寧な作業が自慢です。まずはお問い合わせください。



大量発注もお受けします☆

ふっちゃん特大缶バッチ

エル・フォー

☎573-1571

住所: 原郷772-3

特注品(1個~)、名前・写真入りも作れますのでご相談ください。
/75mm(特大)400円~、
54mm(小)150円~

No.17

教えて!世界に誇れる 深谷ブランド

技術が自慢!「修理の工房」



の用具の形は選手のプレースタイルによって千差万別です。購入後、自分のプレースタイルに合わせて調整して、初めて「完成品」となります。経験豊富なスタッフが自慢の技術で、個々のお客さまの要望に合わせた加工・修理・メンテナンスを行っています。特にグローブの「型付け」は、ポジション・年齢・選手の癖に合わせて細やかな要望に応えます。ぜひ一度、修理工房を体感してみてください。

■他にどのような事業を行っていますか?

最新足型測定器の導入で的確なシューズ選びをサポートしています。購入後のアフターケアができるのも店の自慢です。

会社案内

(有)ハタヤスポーツ

●住所: 西島町1-3-6

●電話: 571-0563

●事業内容: スポーツ用品

の販売・メンテナンス



深谷店店長
かねこともみ
金子友昭さん

■どのような技術ですか?

大切な野球やソフトボールの用具を、お客さまの希望に合わせて加工・修理・メンテナンスし、選手の能力を最大限に引き出します。

■この技術のすごいところを教えてください

店頭と並んでいるグローブやスパイクはそのままでは「未完成」ということを知っていますか。理想

今日のごはんは明日のげんき!
~笑顔でつくる健康なまち 深谷~
食生活の改善で病気を防ごう!

災害時の食事バランス

皆さん、災害発生時の備えは日頃からしていますか?もし災害に遭ってしまった時、私たちの食事情はどうなるのでしょうか。

これまでの例を見ると支援物資はおにぎりやパン、カップ麺など、手軽に食べられる炭水化物の食品(主食)が多いようです。ただ、これらの食事が長期間続くと、たんぱく質やビタミン、ミネラル、食物繊維の不足を招き、便秘になったり、食欲不振やビタミン欠乏症を引き起こすこともあります。

手に入れば主菜(肉や魚、卵、大豆製品など)と副菜(野菜類)をプラスしたいところですが、災害時にはなかなかそうはいきません。足りない栄養を賄うために日頃から災害時用の備蓄食品として、肉や魚の缶詰と一緒にビタミン・ミネラルを強化したふりかけや、栄養素を調整した食品(バータイプのものやゼリータイプのものなど)を準備してみてくださいはいかがでしょうか。

そして定期的に賞味期限を確認し、期限切れになる前に普段の食事に取り入れていきましょう。(監修:深谷赤十字病院院長 伊藤博 医師)



深谷赤十字病院管理栄養士 佐藤亜希代さん

キレイ・元気を応援します! No.17

災害時でも明るく元気にバランスよく食べましょう

火を使わない簡単おにぎらず

栄養価 (1人分当たり)

エネルギー 369kcal	たんぱく質 12.8g	脂質 11.4g	炭水化物 54.2g	塩分 1.0g
------------------	----------------	-------------	---------------	------------



おすすめポイント

災害時に不足しがちな食物繊維やたんぱく質をおいしく、手軽にとることができます。

材 料 (2人分)

アルファ化米100g(水130ccで戻して260g・メーカーによって異なります。)、ひじき(ドライパック)1/2缶、サンマのかば焼き缶1缶、コーン缶50g、マヨネーズ10g、焼きのり2枚

作り方

- ①アルファ化米は水を加えて固めのご飯になるよう戻したあと、ひじき、サンマのかば焼き缶の汁を加えてよく混ぜる
- ②焼きのりに、①の半量を中央にのせる
- ③②に、サンマのかば焼きをのせ、マヨネーズで和えたコーンをのせて、残りのひじきご飯でおおう
- ④のりの角を中央に向けて折る
- ⑤素早くラップで包みなじませた後、2等分に切り分ける

(レシピ作成協力: 深谷市食生活改善推進員協議会川本支部)

ふかやの野菜をプラス1皿!



野菜で TUNAGU 明日の健康!



メール配信サービス
登録受け付け中

●市からのお知らせ ●災害・防災情報 ●防災行政無線情報 ●火災情報

http://city.fukaya.saitama.jp/mobile/

↑登録はこちらから