

あなたとまちと市政を結びます!

2013.3.1 no.87

広報

ふっかちゃん



市のイメージキャラクター
「ふっかちゃん」

3月



特集

“地域の力”で 孤立死ゼロ

ふっかちゃん子ども福祉基金…⑥

特別支援教育の体制を強化…⑥

渋沢栄一物語[銀行創業]…⑥

キラリ熱中時間[川田修平さん]…⑨

情熱農力[江黒繁雄さん]…⑨

市民課(総合窓口)の臨時開庁…⑫

地域の課題、解決に向けて
支え合いマップづくり研修会(1月7日・深谷公民館)

“地域の力”で 孤立死 ゼロ



亡くなっているのに誰も気付かず、かなりの日数が経過してから発見されるという、いわゆる孤立死。特に最近では単身高齢者に限らず、家族と同居している場合や、中年層でも事例が発生しており、大きな社会問題となっています。孤立を防ぎ、みんなが安心した生活を送るには、どうしたらいいのでしょうか？一緒に考えていきましょう。

高齢者の単身世帯増加

『孤立者』の増加

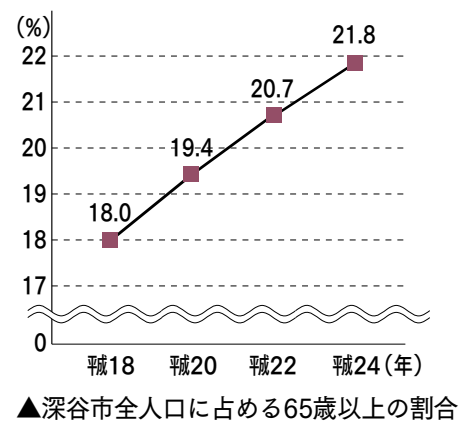
近年、高齢化や核家族化などの影響により、高齢者の単身世帯が増加しています。また、近所付き合いの煩わしさを嫌い人間関係が希薄化するなど、地域や社会から孤立して暮らす人も見受けられます。

深谷市を見てみると、平成24年4月1日現在の全人口に占める65歳以上の割合は約22%で、そのうち単身世帯数は5,689世帯。今後も急速な高齢化が進み、高齢

者の単身世帯数の増加が予想されています。

また、自治会への加入率は平成18年度79.9%であったのに対し、平成24年度は75.6%と減少し続けています。

孤立死は、人と人とのつながりが弱まることよって起こります。単身世帯の高齢者に限った話ではありません。たとえ若くても、家族がいても、社会から孤立してしまっている人すべてに起こり得ます。まずは、その認識を共有し、孤立を防がなければなりません。



| 年度 | 加入率 |
|--------|-------|
| 平成18年度 | 79.9% |
| 平成19年度 | 78.9% |
| 平成20年度 | 78.5% |
| 平成21年度 | 77.8% |
| 平成22年度 | 77.2% |
| 平成23年度 | 76.4% |
| 平成24年度 | 75.6% |

▲深谷市の自治会加入率

コミュニティ意識 を掘り起こす

では、孤立を防ぐには、何が必要なのでしょうか？

それは、自助（本人自らが普段から隣近所と交流する）、共助（地域でお互いを支え合う）、公助（行政によるさまざまなサービスや制度の提供）の3つだといわれています。中でも今、重要視されているのが、共助の部分です。孤立が心配されるかたを継続的に見守り、支えるには生活空間を共有

している地域のかたの力が必要で

す。市では、この共助の機能を強め、公助と連携できるようなするため、12月から見守りネットワーク事業を開始しました。

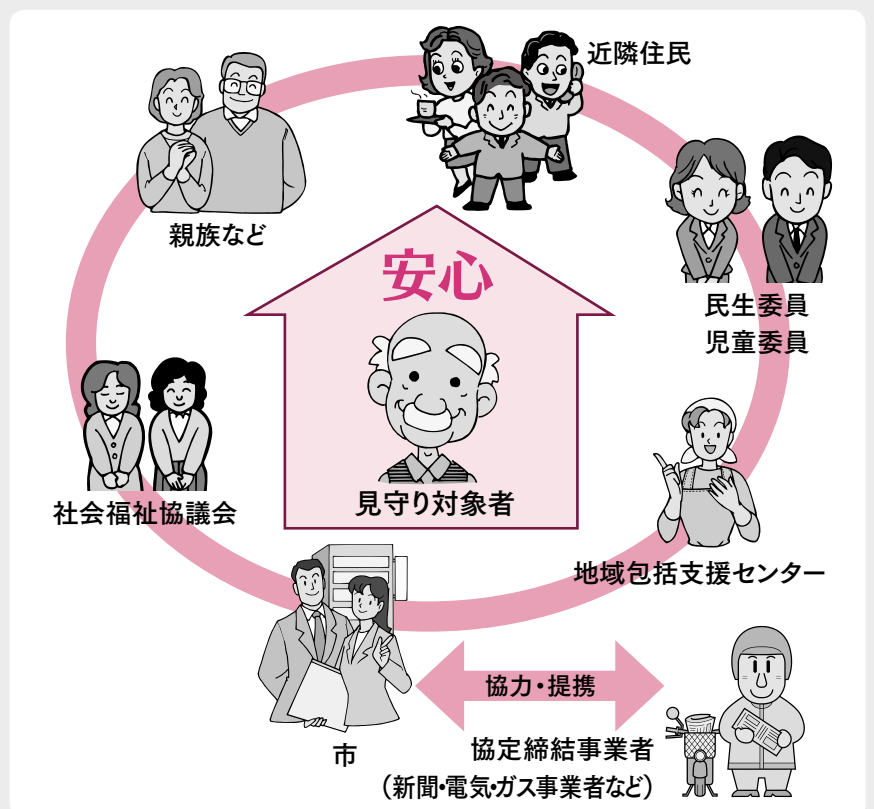
見守りネットワーク事業は、大きく分けて「見守りネットワークの構築」と「支え合いマップ作り」の2つに分けられます。それぞれの詳細については次の通りです。

見守りネットワークで見守り体制を強化

見守りネットワークは、市民生活に密接に関連している企業や団体と行政が一つになって、地域で支援を必要とする人の異変を早く察知するためのものです（上図参照）。自治会や民生委員などの地域のかたたちのほか、新聞や電気、ガス事業者など、住民生活に

かかわっている事業者の協力も得て、見守りを行うようにしています（協定締結事業者については、次ページをご覧ください）。今後、関係機関とは、事例報告や対応を話し合う場として見守りネットワーク会議を開催し、情報の共有化と体制の強化を図ります。

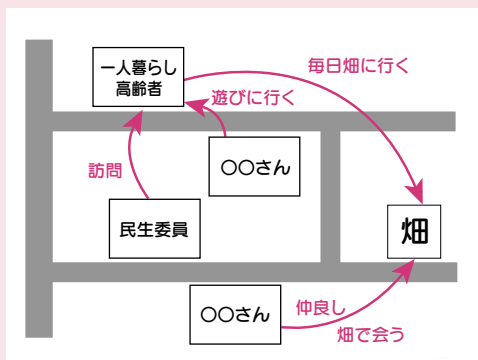
見守りネットワーク



- ①近隣住民（自治会、婦人会、老人クラブなど）**
情報通として、日常生活の中でさりげなく見守る
- ②民生委員・児童委員**
さまざまな公的サービスと近隣住民による支援の調整、および個人情報に配慮して見守る
- ③地域包括支援センター**
高齢者に関する総合的な相談窓口
- ④市、社会福祉協議会**
地域からの情報による公的サービスの提供

支え合いマップで孤立しない地域づくり

支え合いマップは、『支援を必要としている人に誰がどのようにかかわっているか』、『地域で孤立している人はいないか』などを地図上で明確にし、課題の解決に役立てていくものです。



支え合いマップのイメージ

見守りの対象となるのは、一人暮らしの高齢者、高齢者のみの世帯、要介護者とその家族、障害者などのほか、気になる人がいればすべて書き込みます。

具体的には、上図のように見守りが必要と思われる人について、誰が・どのくらいの頻度で・どのようにかかわっているのかを線で表していきます。

これにより多くの線が引かれていけばある程度、見守りができている状態であると確認ができます。逆に、全く線が引かれない場合は、孤立している可能性が高く注意が必要であることが分かります。

また、支え合いマップ作りは、ただ人と人のかかわり合いの線を引いているだけではありません。この作業を通して、近所内の問題を浮き彫りにし、どうすれば解決できるか、誰に何ができるか、それを考えるきっかけになります。

モデル地区で支え合いマップを作製、平成25年度中に市内全域へ

市では、支え合いマップ作りの取り組みを推進するため、平成24

年12月25日に自治会長、民生委員などを対象とした講演会を開催しました。この講演会では、住民主体の地域づくりの基礎を学ぶとともに、支え合いマップの必要性について考えました。また、1月7日～9日にかけては、支え合いマップづくり研修会を実施。市内

12支会からモデル地区として各1自治会を対象に支え合いマップを実際に作製しました。今後は、このモデル地区の支え合いマップ作りで出された課題や問題点などの改善を図りながら、平成25年度中に市内全域で作製できるよう取り組んでいきます。

そこと見守る そこから始める

見守りの原点は隣人としての気遣いです。同じ地域に住む仲間として気にかけてあげること。それが、見守りの第一歩になります。まずは

自分の身の周りに目を向けてみてください。支援を必要としている人・孤立してしまっている人がいるかもしれません。

ご利用ください

日々の安心をサポートする制度

- 災害時要援護者名簿への登録
安否確認や避難支援などに役立つ制度です。不安をお持ちのかたは登録をお願いします。
- 緊急通報装置の設置
急病などの緊急時に、通報先へ簡単に連絡ができる装置を取り付けます。慢性的な病気のある一人暮らしの高齢者などが対象です。

しかし、具体的に行動することは難しいものです。そんなときは、『毎日庭で見掛ける』といったようなことでも、十分見守りにつながります。新聞がたまっている夜になっても電気がついていないなど、日々の生活の中で何か異常を感じたときは、市役所・消防署・警察署へご連絡ください。
問い合わせ 福祉課 (0474-6644) 長寿福祉課 (0474-6645)

1人ではなく みんなで支える

● 杉田 博之さん



民生委員 (岡里地区)
支え合いマップ作りに参加

民生委員として、以前から、見守りが必要なかたの情報が把握できればと考えていました。作業中は、『たぶん・おそらく』といった情報が多く出されたので、再度、正確な情報を得ることが重要だと感じました。一人暮らしの高齢者は、ますます増えていきます。個人情報保護の問題もありますが、支え合いの仕組みを強化するには、おせっかいても必要かもしれません。情報を共有し、見守りが必要なかたを複数人で支えていければいいですね。

ちょっとした 情報共有から

● 増田 守和さん



堀米自治会長
支え合いマップ作りに参加

支え合いマップを作製してみて、自分が考えていた以上に、見守りが必要なかたが地域にたくさんいらっしゃるのだと分かりました。上手に活用できればいいのですが、プライバシーの問題もあり、難しさも感じています。そのかたを見守るために、どの程度踏み込むか。どの範囲まで情報を共有するか。そのバランスが重要だと思います。まずは、オープンにできることだけでも共有していければ、緊急時などに役立つかもしれませんね。

見守りネットワークに民間事業者も協力

平成24年12月19日、市内を管轄している右表のライフライン事業者および配達関係事業者と『深谷市見守りネットワークに関する協定』を締結しました。



| 協定締結事業者(2月28日現在) | |
|------------------|---------|
| 埼玉北部第4実行委員会 | 新聞配達 |
| 深谷地区牛乳協会 | 飲料配達 |
| 東京電力熊谷支社 | 電気事業者 |
| 埼玉ガス株式会社 | ガス事業者 |
| 埼玉県LPガス協会深谷支部 | ガス事業者 |
| 株式会社ジーシー自治体サービス | 水道:料金徴収 |
| 東京ワックス株式会社 | 水道:検針 |
| 生活協同組合さいたまコープ | 食品等配達 |
| 埼玉北部ヤクルト販売株式会社 | 乳製品販売 |

※日本郵便株式会社とも協定の締結を予定しています。

市長の深い話



深谷市長 小島 進

温かな友情

今月の11日、東日本大震災から2年がたちます。被災地の一つ、友好都市岩手県田野畑村には、今年度から職員を2人派遣しています。4月から引き続き派遣することになっていますが、復興もようやく兆しが見えてきたようです。

復興支援のことで市長として市民の皆さんに感謝申し上げたいのは、震災時に本当にたくさん物資の提供や義援金などで協力いただいたことです。震災直後には、トラック協会の皆さんが物資を積んで出発してくれました。続いて自治会の皆さん

子どもたちの健やかな成長のために、市では、ふっかちゃん子ども福祉基金を創設しました。

この福祉基金は、企業や市民の皆さんから寄付を募り、その寄付金を子どもたちに役立つ事業の財源として活用するものです。

通常の寄付のほか、ふっかちゃんの商品を扱っている企業に対しても、任意で売り上げの一定割合の寄付を呼び掛けていきます。

2月12日現在、基金の趣意(ご賛同)いただいた多くの皆さんから、合計約3,150万円の寄付を頂いています。

今年度は、軽度・中等度難聴児の補聴器購入費用の一部を援助する事業に活用し、来年度以降は基金の集まり具合に応じて、必要性や予算を考慮した上で幅広く活用していきます。

次代を担う子どもたちのため、皆さんのご協力をお願いします。

問い合わせ 子ども青少年課 (☎574-6646)

TOPICS 1 ふっかちゃん子ども福祉基金創設

TOPICS 2 特別支援教育の体制を強化

小・中学校の通常学級に在籍し、発達障害などで特別な教育的支援を必要とする児童・生徒に対し、一人ひとりのニーズに応じた支援を行うため、市教育委員会では特別支援教育体制整備事業を推進しています。

この事業は、『0～15歳までの

子どもを一貫して育てる』をテーマに、平成22年から3つの柱で支援体制を整備・研究してきました。

1つ目は、教育・福祉の連携により、子どもの成長に応じた市内の相談窓口などを紹介した『保護者向け支援マップ』を作製し、子ども・家庭・学校を支えるための

が、新鮮な深谷の野菜を提供してくれ、その後も、たびたび田野畑に向け、トラックが比発しました。また、直接義援金を送られたかたも大勢いらっしゃいました。

そして、田野畑村の皆さんは、深谷の皆さんの物心両面からの支援に対し、復興を記録した冊子に『温かな友情』と表現してくれています。『温かな友情』は、『自分の手に届く範囲・目に見える範囲で、援助・支援したい』という、これまでの皆さんの篤志を表現してくれたのではないのでしょうか。

深谷市でもそんな皆さんからの篤志で福祉の輪を広げられないか。これができれば、素晴らしい温かい福祉が実現できると考え、昨年12月に、『ふっかちゃん子ども福祉基金』を創設しました。

この趣意にご賛同いただいた方がたから、既に多額のご寄付を頂いております。当画は障害のある子の支援に役立てたいと考えています。

皆さんの篤志の積み重ねから、『温かな友情』が広がります。

みんなの声BOX

Q 市内幹線道路沿いの電線類地中化工事に伴い、歩道上に設置された地上機器(緑色のボックス)の壁面を活用して、深谷市のPRができないでしょうか。

A 深谷市のイメージキャラクター『ふっかちゃん』のシールを貼り、深谷市をPRします。

深谷駅北口周辺や県道深谷嵐山線などの歩道上の地上機器の壁面を活用し、深谷市をPRします。

この取り組みは、市長が開催している『自治会訪問2023ふれあい座談会』で、市民の皆さんからご提案いただいたものです。



問い合わせ 秘書課 (☎574-6631)

中連絡協議会を立ち上げました。

体制を構築しています。

2つ目は、『一人ひとりの子どもの育ちを支えるための特別支援教育の視点に立った学校の教育力の向上』を目指し、県内初となる『特別支援学級担当のハンドブック』を作成しました。教員のための指導要領をまとめ、教員の指導力の向上に役立てています。

3つ目は、幼稚園、保育園、小・中学校の連携による『なめらかな接続の実現』を目指し、『幼保小



問い合わせ 教育研究所 (☎574-29456)

深谷シネマ



3月のご案内

定期上映時間

- ① 午前10時30分
- ② 午後1時30分
- ③ 午後4時30分
- ④ 午後7時30分

通常料金 1,000円
 関NOP市民シニア・エラ (65歳以上) 450円

※火曜日定休

カラスの親指

日本・160分
 3月3日(日)9日(土)①③④
内容 俳優・阿部寛が演じる詐欺師が人助けのため、一世一代の大勝負に挑む。カラスの意外な結末が見もの

天のしすく辰田芳子 いのちのストーリー

日本・85分・ドキュメンタリー
 3月3日(日)9日(土)②③④
内容 料理研究家が自然食の重要性を世に問う作品

放射能を浴びた[X年後]

日本・83分・ドキュメンタリー
 3月10日(日)16日(土)①
内容 ヒキニ環境水爆実験の隠された真実を暴く。

希望の国

日本・133分
 3月10日(日)16日(土)②③④
内容 東日本に続く大震災でさらなる原発崩壊が…。深谷メインロケの問題提議作

レ・ミゼリブル

英・158分
 3月17日(日)23日(土)①②③④
内容 ウィクトル・ユゴーの名作を『英国王のスピーチ』のトム・フーパー監督が壮大に描く話題作

綱引いちゃった!

日本・111分
 3月30日(日)3月31日(月)①②③④
内容 市の女子職員(井上真央)が綱引きの全国大会に出場する羽目になり…

ふがいない僕は空を見た

日本・141分
 3月30日(日)4月6日(土)④
内容 主婦との不倫と同級生との恋に揺れる男子高校生(高橋)のナタユキ監督が赤裸々に描く。

銀行創業

第一国立銀行は、小野組・三井組がそれぞれ百万円ずつを出資し、他の一般株主が四十四万二百円を出資、合わせて二百四十四万二百円をもって資本金としました。頭取は小野・三井両組からそれぞれ一人ずつ出し、支配人・取締役も両組から同数ずつ出すという変則的な組織でした。両者の権衡を図るため、栄一が頭取の上に立つてこれを指導することにになりました。この時栄一が出資した金額は四万円でした。

こうして緊急事態を受けて、栄一は、小野組資産の押収に奔走します。この時、小野組系方の責任者であった古河市兵衛は自らの全財産を投

げ打って栄一の信頼に応えました。これを契機に両者の間には揺るぎない盟友関係が築かれることとなります。

何とかこの危機を乗り切った栄一ですが、今度は三井組が第一国立銀行の乗っ取りにかかります。栄一は、銀行という組織は、お金の流れをつくり、仕事を生み出し、多くの人々の暮らしを潤すべきものであり、一身一家を富ますためのものではないことを力説。大蔵省紙幣頭得能良介の理解と支援も得ます。結果としては、四万円の株主である栄一が百万円の株主である三井組をねじ伏せることになりました。明治八年（一八七五）八月一日、栄一は新たに頭取に就任し、ここに再出発を果たすことになりました。

物語の手引き

『小野組の破綻』

小野組の破綻により、第一国立銀行も重大な危機を迎えました。そこで、栄一は、小野組系方の責任者古河市兵衛に「第一国立銀行は、日本の発展に欠かせないものだ。日本を救ってほしい」と融資の返金を懇願。市兵衛は潔く栄一に協力し、個人の資産まで差し

出し、第一国立銀行に被害が及ぶのを防ぎました。

『得能良介』（1825 - 1883）
旧薩摩藩士。大久保利通の推挙で大蔵大丞に任ぜられますが、明治5年栄一と衝突し司法省へ。明治7年に大蔵省へ復帰し、紙幣頭として国立銀行条例の改正や、初代印刷局長として国産紙幣の製造などに尽力しました。

※本コーナーの全編を通じて、登場する人物については、歴史上の人物としてその敬称を略します。また、年齢については、当時の通例に従い数え年の表記とします。

深谷が生んだJリーガー



キラリ熱・中・時・間

～プロサッカー選手 川田修平さん～

今年、深谷出身のJリーガーが誕生しました。J-1の大宮アルディージャと契約を交わした川田修平さん（18歳）。ポジションはゴールキーパー、背番号35。サッカー人生の幕開けは、小学校2年の時。3歳上の兄と一緒に豊里サッカースポーツ少年団に入団しました。中学生になると、より高いレベルを目指したくて、FC深谷に進みます。ほぼ毎日、成塚から仙元山グラウンドまでの往復約15kmを自転車で通い、練習に没頭。「県内では自分の右に出るキーパーはいない」と考えるまでになりました。

高校時代はユースの練習でサッカー漬けに。朝7時に家を出て、帰宅は夜11時過ぎ。積み上げてきた成果は、U-16・U-17の日本代表候補という形で表れました。今年、J-1入りできた高校生は全国で40人弱。選抜されたつわものたちが競い合うフィールドで「技術を磨き、チームに信頼される正ゴールキーパーになりたい。そして、いつか日本代表に」と、気合十分です。

15の時から追い求めて、届きそうて届かない「日本代表」の座。3年後のリオ五輪への思いは、日々強くなっていきます。



▲現在、4人のゴールキーパーが在籍。正ゴールキーパーを目指し奮闘中（大宮アルディージャ練習場）

ありがとうの手紙



最優秀賞
小学校低学年の部
おとうさんへ

常盤小学校2年 吉橋沙亜耶さん

おとうさんのおひざの上は、わたしのまほうの場所です。

わたしが学校でいやなことがあったときとか、おかあさんにおこられたときに、いつもおとうさんのおひざの上にすわります。そうするとだんだん元気がでて、なみだがとまって、またがんばれるんだよ。

やさしいおとうさんが大好きです。あったかいおひざの上がきもちよくて大好きです。わたしのとくべつな場所よ、ずっととっておいてね。

情熱農力

さらなる1歩



江黒 繁雄さん（35歳・堀米）

全国2位の収穫量を誇る深谷産キュウリ。それを支えるキュウリ農家の江黒さん。春に3.5反、秋に3.8反のハウス栽培をしています。品質安定のため、特に温度調整に気を配り、形が悪いものや葉をバランス良く摘み取ります。最盛期に1日2回収穫し出荷するのが大変。でも、よく出来た時はうれしいし、作業もはかどります。「両親が築き上げたものを守りながら、自分のやり方を見つけていきたい」就農11年目、さらなる1歩を踏み出そうとしています。

2 2 夢を抱き、努力誓う『立志式』
花園中学校

15歳という節目の年に、将来への志を立て発表する立志式。花園中学校の2年生122人全員が壇上で、夢の実現に向けて努力していくことを力強く宣言しました。



2 2 表現するって楽しい『演劇ワークショップ』
深谷市民文化会館

県北地域で活躍されている『劇団Q』の皆さんの指導で、アーティスト倶楽部の子どもたちが、歌やパantomイムなど、演劇に必要な表現方法を学びました。



2 3 生きる喜び語る『地上50cmの写真家講演会』
川本公民館

講師の田島隆宏氏は、生後すぐに脳性まひで身体の自由を失いました。講演では、「目標を達成した時の喜びが生きる糧になる」と、夢を持つことの大切さを話されました。



田島氏は、電動寝台型パツファロー号(写真左)に乗り、写真を撮っています



2 4 歴史に触れる『油絵で見る渋沢栄一翁の生涯』
岡部総合支所

郷土の偉人・渋沢栄一の生涯を描いた油絵のパネル20点が展示されました。たくさんのかたが、興味深そうに1点1点鑑賞していました。

油絵を描いたのは岡在住の渋沢敦雄氏

2 9 深谷の物産をPR『南魚沼市雪まつり』
新潟県南魚沼市内

友好都市・南魚沼市で雪まつりが開催されました。地元の食が楽しめる『ふるさとふれあい店』ブースで、深谷の物産をPR。深谷ねぎやユリ、煮ぼうとうを販売しました。



深谷をPRするため出動したふっかちゃん。南魚沼でも大人気でした



2 10 深谷の花をPR『深谷フラワーフェスティバル』
銀座三愛フラワー銀座店・錦糸町店

銀座三愛フラワーの2店舗で、ユリやチューリップなどの深谷産花き類の魅力PRしました。当日は、色とりどりの花とふっかちゃんが、皆さんをお迎えました。

9日・10日の2日間開催しました



1 19 うまくできるかな『子ども陶芸教室』
南公民館

陶器のコップを作る教室に、親子11組27人のかたが参加しました。ひも状の粘土を積み上げ、ろくろを回しました。次回色付けし、1か月後の出来上がりが楽しみです。

1 21 さらに便利に『総合窓口サービス』を開始
市役所本庁舎

市民課窓口新たに総合窓口を開設しました。住所異動や戸籍の届け出に伴う国民健康保険やこども医療などの手続きも行えるようになりました。

市民税課で交付していた税関係証明についても一部を除き、総合窓口で交付します



1 21 料理を堪能『米粉を使った料理教室』
もくせい館

食生活改善推進員による料理教室に、32人のかたが参加しました。海鮮チヂミ、ナムル、わかめと豆腐の中華スープ、黒ごまプリンを作り、みんなで料理を楽しみました。

1 27 優秀作品が集合『埼玉県書きぞめ中央展』
深谷小学校

小・中学校、高校、特別支援学校の児童・生徒を対象とした書き初めの展覧会が行われ、県内各地から選ばれた約3,000点の優秀作品が会場を埋め尽くしました。



1 27 深谷ねぎを味わい尽くす『深谷ねぎまつり』
瀧宮神社(西島地内)

深谷ねぎの魅力発信する祭りが開催されました。約40店舗が出店し、ねぎ料理を提供したほか、奉納された300本のねぎが福ねぎとして配布されました。

フラワーQueenから、福ねぎが1本1本手渡されました



今月のニュース

まごころ出張講座は、市が市政に関する講座を用意し、市民の皆さんのご要望に応じて市職員が指定の場所に出張し、講座を実施するものです。

とずる日の1か月前までに、申込書を秘書課へ提出してください。担当課から開催承諾通知書をお送りします。※市政情報の提供を通じて市民の皆さんと市職員が共に学び合い、信頼関係を深めていくことを目的とした講座です。苦情の申し立てや個別相談の場ではないことをご理解ください。

※講座の詳しい内容については、担当課へお問い合わせください。

| 講座名 | 担当課 |
|------------------------------------|--------------|
| 深谷市総合振興計画 | 企画課 |
| 深谷市の財政 | 財政課 |
| ユニバーサルデザインのまちづくり～ユニバーサルデザインってなあに？～ | 企画課 |
| 悪質商法等の消費生活講座 | 市民課 |
| 深谷市の環境問題 | 環境課 |
| 野外焼却STOP講座 | 環境課 |
| 障害者自立支援法について | 障害福祉課 |
| 高齢者福祉サービスと介護保険制度 | 長寿福祉課 |
| マナーアップ講座（交通安全） | 自治防災課 |
| 深谷の歴史と文化財 | 生涯学習課 |
| もしものときの災害に備えて | 予防課 自治防災課 |
| 応急手当講座 | 警防課 |
| 生活習慣病を予防するために | 保健センター |
| 深谷市障害者プラン | 障害福祉課 |
| 後期高齢者医療制度について | 保険年金課 |
| 防犯のまちづくりについて | 自治防災課 |
| 認知症について（認知症サポーター養成講座） | 長寿福祉課 |
| 介護予防教室（65歳以上のかたが対象） | 長寿福祉課 |

市政を学ぶ『まごころ出張講座』

●問い合わせ 秘書課(☎574-6631)

平成25年度 固定資産税の縦覧・閲覧

●問い合わせ 資産税課(☎574-6638)

【縦覧】

自分の土地や家屋の評価額と、市内のほかの土地や家屋の評価額を比較できるよう、土地・家屋価格等縦覧帳簿の縦覧ができます。

対象

- ①土地価格等縦覧帳簿＝市内に所在する土地の固定資産税納税者
- ②家屋価格等縦覧帳簿＝市内に所在する家屋の固定資産税納税者
- ③納税者から縦覧を委任され、かつ委任状をお持ちのかた

※法人所有の資産について、従業員のかたなどが縦覧する場合は、代表者（支店長など）も含む（）からの委任状が必要です。

とき 4月1日(月)～5月31日(金)

ところ 資産税課

手数料 無料

【閲覧】

自分の資産について記載された固定資産課税台帳の閲覧および課税台帳記載事項の証明書の交付が受けられます。また、借地・借家人のかたな

ども、借地・借家に係る部分に限り、閲覧および証明書の交付が受けられます。

対象

- ①該当資産の納税義務者および納税管理人
- ②納税義務者から閲覧を委任され、かつ委任状をお持ちのかた
- ※法人所有の資産について、従業員のかたなどが閲覧する場合は、代表者（支店長など）も含む（）からの委任状が必要です。

③借地・借家人のかたなどは、賃借権などの権利（対価が支払われるものに限る）を有し、権利関係を示す書類などをお持ちのかた

とき 4月1日(月)～

ところ 資産税課(6月3日(月)以降は市民課総合窓口)および総合支所市民生活課

手数料 無料(6月3日(月)以降は有料)

※証明書が必要な場合は有料 ※縦覧、閲覧のいずれも本人（または委任されたかた）の確認ができる運転免許証などをお持ちください。

転入・転出者のため、市民課を日曜日に臨時開庁

●問い合わせ 財政課(☎574-6632) 市民課(☎574-6640)

転入・転出・転居者を対象として、本庁舎1階の市民課(総合窓口)を日曜日に臨時開庁します。

とき 3月31日(日)、4月7日(日)午前8時30分～午後5時15分

取り扱い手続き 住所異動の届け出と、それに伴う、国民健康保険、後期高齢者医療保険、こども医療費、児童手当などの簡易な申請・手続きを受け付けます。

※業務の内容により、一部取り扱えない場合があります。



第19回ふかや桜まつり

とき 4月6日(土)午前10時～午後5時、7日(日)午前10時～午後2時30分
ところ 瀧宮神社(JR深谷駅南側)

内容 ダンスパフォーマンス、出店飲食ブース(キッチンカーほか)、桜コン(まちコン)、あべこべ親子ウォークラリー&映画『生まれ』上映、駄菓子屋七ツ梅、甘酒販売、100縁日など、イベントが盛りだくさん。

また、3月29日(金)～4月7日(日)桜の見ごろ過ぎまては、唐沢川の桜堤をライトアップします。
問い合わせ 市観光協会(☎575-0015)



国民年金からのお知らせ

●問い合わせ 熊谷年金事務所(☎522-5158) 保険年金課(☎574-6641) 岡部市民生活課(☎585-2213) 川本市民生活課(☎583-2783) 花園市民生活課(☎584-1121)

任意加入制度

老齢基礎年金は20～60歳になるまでの40年間保険料を納めなければ、満額の年金を受け取ることはできません。国民年金の納め忘れなどにより保険料の納付済み期間が40年間に満たない場合は、60～65歳になるまでの間、国民年金に任意加入して満額の年金に近づけることができます。

なお、老齢基礎年金を受給するためには、保険料の納付済み期間や保険料免除期間などが原則として25年以上必要となりますが、この要件を満たしていない場合は、70歳になるまで任意加入することができます(昭和40年4月1日以前に生まれたかたに限る)。

また、海外に在住する日本国籍のかたも国民年金に任意加入することがあります。

保険料 月額14,980円(平成24年度)

申請時に必要な物 年金手帳・印鑑・預貯金通帳・通帳届出印

※65～70歳になるまで加入す

る場合、これらのほかに戸籍謄本が必要となります。

※老齢基礎年金の繰り上げ支給を受けているかたや、厚生年金・共済組合に加入しているかたは任意加入できません。

日本に住んでいる外国人のかたも国民年金に加入します

外国籍のかたであっても、20歳以上60歳未満で日本国内に住所があるときには、国民年金に加入しなければなりません(厚生年金や共済組合に加入しているかたを除く)。

加入手続きは住民登録のある市区町村の国民年金担当窓口で行います。

なお、外国人のかたが、国民年金保険料を6か月以上納めて、年金給付を受けずに帰国した場合には、出国後2年以内に請求手続きをすると、保険料を納めた期間に応じて脱退一時金を受けることができます。

詳しくは、熊谷年金事務所へお問い合わせください。

ふかや必読書 30

十五少年漂流記



無人島に流れ着いた、15人の少年のサバイバル物語です。ニュージーランドで船に乗っていた少年たちが荒波に巻き込まれ、小さな無人島に流れ着きます。さあ、大変。見知らぬその地で、生きていくため、そしていつかは故郷へ帰るため、一人ひとりが持てる力のすべてを出し合い、協力し合っってさまざまな困難に向かっています。少年たちは無事に帰ることができるのでしょうか？

ジュール・ベルヌ

① 3月13日(水)午後1時30分〜4時・深谷コミュニティセンター

介護者のついで

① 前日までに、開村日は鈴木さん、囲碁クラブは木部さんへ
② 10時〜午後3時
定員 ● 開村日 先着20〜25人程度、囲碁クラブ 先着10人程度
参加料 ● 開村日 利用者800円・ボランティア500円、囲碁クラブ 200円

問 介護保険サポーターズ深谷・森田さん (☎571-0757)

ねぎぼつ祭

② 3月16日(土)午前11時〜午後3時・さいたまこっぴらザ深谷
内容 ● 家族の介護で悩みを持つ人たちの交流

問 ねぎぼつ作業所 (☎585-0935)

仙元山探鳥会

① 7月・5月13日(土)午前9時〜午後3時
② 3月23日(土)集合 午前9時・仙元山公園噴水前 (小雨決行・悪天候中止)
持ち物 ● 筆記用具、雨具、双眼鏡(なくても可)、防寒具など

問 コゲラサークル・田村さん (☎571-5136)

深谷市少年少女合唱団

① 3月24日(日)午後1時30分〜3時
② 3月22日(土)午後1時30分〜3時
③ 3月21日(金)午後1時30分〜3時

問 深谷市少年少女合唱団・近藤さん (☎573-3509)

熊谷基地さくら祭

① 3月5日(日)午前9時〜午後3時
② 4月7日(日)午前9時〜午後3時

問 航空自衛隊熊谷基地 (☎532-13554)

内容 ● 航空機の展示飛行、装備品の展示、音楽隊の演奏、野外売店など

講座

親子でチャレンジ☆おやつ作り教室

① 4月3日(水)までに問い合わせ先へ資料請求は問い合わせ先へ
② 野菜などを使ったおやつを3品作ります。

問 保健センター (☎575-1101)

対象 ● 3歳〜就学前の子どもの保護者

とき ● 3月18日(月)午前9時30分〜11時30分

ところ ● 深谷市保健センター健康増進室・栄養指導実習室

定員 ● 先着30人

参加料 ● 親子で400円

持ち物 ● エプロン、三角巾(バンダナ)

問 3月6日(水)午前9時から電話で問い合わせ先へ

角田家文書記念講演会

① 平成24年11月30日に市指定文化財となった角田家文書の記念講演と実物史料の一部公開を行います。

問 深谷公民館大会議室
定員 ● 80人(当日受け付け)

催し

もくせい館天体観望会

① 3月16日(土)午後6時30分〜(雨天・曇天の場合は23日(土))
② 3月17日(日)午後6時30分〜

問 もくせい館 (☎583-7733)

ところ ● もくせい館天体観望会

問 当日会場で受け付けます(小・中学生は保護者同伴)

わんぱくランド春まつり

① 3月16日(土)・17日(日)午前10時〜午後4時
② 内容 ● 園内スタンプラリーなど、親子で楽しめるイベント
③ ※わんぱくランド休園日 4月11日(木)、5月9日(木)、6月13日(木)

問 深谷ビッグタートル (☎572-3000)

親子ふれあい映画鑑賞会

① 3月8日(金)から電話で問い合わせ先へ
② 対象 ● ひとり親家庭の親子、障害者手帳をお持ちのかたとその保護者
③ とき ● 3月30日(土)・31日(日) ① 午前10時30分 ② 午後1時30分
④ ところ ● 深谷シネマ
⑤ 上映作品 ● どんぐりの家
⑥ 定員 ● 各先着50人

問 3月8日(金)から電話で問い合わせ先へ

問 市社会福祉協議会 (☎573-6563)

生活

深谷市奨学資金制度

① 市では、経済的な理由で高等学校、高等専門学校および中等教育学校の後期課程での修学が困難なかに、奨学資金を給与しています。
② 対象 ● 次の要件をすべて満たす市民
③ ① 性行善良で、学業成績が良好
④ ② 経済的な理由により学資の支出が困難な世帯の子
⑤ ③ 学校長が推薦する
⑥ ※①②は基準がありますので、お問い合わせください。
⑦ 奨学生の決定 ● 5月中を予定
⑧ ③ 3月29日(金)までに在学中の学校または出身校の学校長を通して申請
⑨ 春の火災予防運動「消すまでは出ない行かない離れない」

問 予防課 (☎571-0913)

3月7日(木)まで、春の火災予防運動が行われます。

これから春先にかけて空気が乾燥し、強い季節風が吹き荒れ、火災の発生しやすい季節になります。

ちよっとした油断、不注意が火災を発生させます。もう一度家庭や職場などで火災予防の大切さを見直し、火事を出さない、放火されない環境づくりを努めましょう。また、山林や河川敷などでも大火災となる危険

中山道深谷宿本舗からのお知らせ

① 中山道深谷宿本舗 (☎575-0088)・深谷町9-12
② トールペイント講習会
とき ● 3月7日(木)午前10時30分〜午後0時30分
内容 ● 小物入れをペイントします。参加料 ● 2,800円(材料費を含む) 講師 ● 有働みどり氏

墨遊会展

① とき ● 3月13日(水)〜18日(月)
② 内容 ● 水墨画・木目込み人形など
③ ◇おぼろぐり葉の紙芝居展
とき ● 3月25日(月)〜4月7日(日)
④ 内容 ● あおぼろぐりの子育てから教えられた家族の愛・命の重み
⑤ ④ 出展 ● 青木繁雄氏

『あいん』からのお知らせ

① 問 あいん (☎575-3422)・深谷町10-24
② ◇ひな祭り春展
とき ● 3月30日(土)まで
③ 内容 ● 桃の節句と春を感じさせる作品の展示
④ ※ランチ 午前11時30分〜午後2時 (水曜日はそばの日)
⑤ ※チボリのパンの販売 木・金曜日 正午ごろ

あつたか村

① 問 あつたか村・鈴木さん (☎572-3013)・木部さん (☎570-1876)
② とき ● 開村日 毎週月・木曜日、囲碁クラブ 3月8日(金)・22日(金)午前

問 市民税課 (☎574-6637)

種類によって交付できる時期が異なりますのでご注意ください。

平成24年度災害件数 ● 火災 79件(前年比12件減)、救急 17,347件(前年比25件減)、救助 1123件(前年比4件減)

平成25年度税証明の交付時期

問 市民税課 (☎574-6637)

種類によって交付できる時期が異なりますのでご注意ください。

平成24年度税証明の交付時期

問 市民税課 (☎574-6637)

種類によって交付できる時期が異なりますのでご注意ください。

平成24年度税証明の交付時期

問 市民税課 (☎574-6637)

種類によって交付できる時期が異なりますのでご注意ください。

平成24年度税証明の交付時期

問 市民税課 (☎574-6637)

種類によって交付できる時期が異なりますのでご注意ください。

平成24年度税証明の交付時期

問 市民税課 (☎574-6637)

種類によって交付できる時期が異なりますのでご注意ください。

平成24年度税証明の交付時期

問 市民税課 (☎574-6637)

種類によって交付できる時期が異なりますのでご注意ください。

平成24年度税証明の交付時期

問 市民税課 (☎574-6637)

種類によって交付できる時期が異なりますのでご注意ください。

平成24年度税証明の交付時期

問 市民税課 (☎574-6637)

種類によって交付できる時期が異なりますのでご注意ください。

平成24年度税証明の交付時期

問 市民税課 (☎574-6637)

種類によって交付できる時期が異なりますのでご注意ください。

平成24年度税証明の交付時期

問 市民税課 (☎574-6637)

種類によって交付できる時期が異なりますのでご注意ください。

平成24年度税証明の交付時期

問 市民税課 (☎574-6637)

種類によって交付できる時期が異なりますのでご注意ください。

平成24年度税証明の交付時期

表の通りとなりますので、手続きに必要な物を事前に確認の上、4月1日(月)までに手続きをお願いいたします。

| 車種 | 取扱窓口 |
|--|------------------------------------|
| ・原動機付自転車(125cc以下) ・小型特殊自動車 ・ミニカー | 市民税課 ☎574-6637 |
| ・125cc超の二輪バイク | 熊谷自動車検査登録事務所 ☎050-5540-2027 |
| ・三輪の軽自動車 ・四輪以上の軽自動車 | 軽自動車検査協会 埼玉事務所熊谷支所 ☎574-1662 |

防災施策のため、個人市民税の税率が改正されます

問 市民税課 (☎574-6637)

平成23年12月2日に『東日本大震災からの復興に関し地方公共団体が実施する防災のための施策に必要な財源の確保に係る地方税の臨時特例に関する法律』が公布されました。

この法律により、個人の住民税の均等割の標準税率について、地方税法の特例が定められました。

当市でも、防災無線の整備に要する費用の財源とするため、個人の市民税について均等割の標準税率を500円引き上げる条例が平成24年9月議会で可決されました。

なお、県民税も同様に県税条例が改正され、市・県民税合わせて1,000円の増額となります。

改正内容 ●均等割の標準税率が市民税500円、県民税500円引き上げられ、市民税3,500円、県民税1,500円に改正されます。

適用対象 ●平成26～35年度の市・県民税

新しいパパママ応援シヨップ優待カードの配布

問 とも青少年課 (☎574-6646)

パパママ応援シヨップ優待カードの有効期限が、3月31日(日)となっております。市内保育園、幼稚園、小・中学校に通っているお子さんがいるかたには、各機関を通じて配布します。それ以外のかたは、問い合わせ先でお受け取りください。

また、群馬県の子育て家庭向け優待カードも同様にご希望のかたは、問い合わせ先でお受け取りください。

※受け取りの際には、お子さんの保険証、妊娠中のかたは母子手帳をお持ちください。

先でお受け取りください。

※申請用紙は、問い合わせ先へお送りください。

問 障害福祉課 (☎571-1011)

問 長寿福祉課 (☎574-6645)

問 岡部市民生活課 (☎585-2221)

問 川本市民生活課 (☎583-2532)

問 花園市民生活課 (☎584-1123)

市では、65歳以上の高齢者を在宅で介護している家族の慰労を図るとともに、要介護高齢者の在宅生活の継続と、介護に係る経済的負担の軽減を図ることを目的として高齢者介護手当を支給しています。

対象 ●介護保険で、要介護4・5と認定された65歳以上の高齢者を、月の20日以上在宅で介護している同居の親族のかた

支給金額 ●月額10,000円

申請に必要な物 ●

①要介護4・5と認定されたかたの介護保険被保険者証

②介護しているかた(同居の親族のかた)の預金通帳(金融機関などの変更がない場合を除く)

③入院、シヨートステイなどがある場合は、その期間が分かる物(入院の場合は、領収書をお持ちください)

※手当を受けるには、申請が必要となります。

※手当の申請は4月と10月の年2回です。4月は、平成24年10月～25年3月までの手当の申請月です。

※申請用紙は、問い合わせ先へお送りください。

問 4月8日(月)～30日(火)までに問い合わせ先へ

問 障害福祉課 (☎571-1011)

問 岡部市民生活課 (☎585-2221)

問 川本市民生活課 (☎583-2532)

問 花園市民生活課 (☎584-1123)

問 難病患者支援事業

対象 ●市内在住で、次の条件をすべて満たすかた

①熊谷保健所で申請・承認された埼玉県特定疾患医療受給者証(または小児慢性特定疾患医療受給者証)の交付を受けている

②療育手帳A・Aを所有し、家族名義の車などによる通園、通学などの送迎を受けている

③18歳未満は、家族名義の車などによる通園、通学などの送迎を受けている

④療育手帳A・Aを所有し、家族名義の車などによる通園、通学などの送迎を受けている

⑤18歳未満は、家族名義の車などによる通園、通学などの送迎を受けている

⑥療育手帳A・Aを所有し、家族名義の車などによる通園、通学などの送迎を受けている

⑦療育手帳A・Aを所有し、家族名義の車などによる通園、通学などの送迎を受けている

⑧療育手帳A・Aを所有し、家族名義の車などによる通園、通学などの送迎を受けている

⑨療育手帳A・Aを所有し、家族名義の車などによる通園、通学などの送迎を受けている

⑩療育手帳A・Aを所有し、家族名義の車などによる通園、通学などの送迎を受けている

⑪療育手帳A・Aを所有し、家族名義の車などによる通園、通学などの送迎を受けている

⑫療育手帳A・Aを所有し、家族名義の車などによる通園、通学などの送迎を受けている

⑬療育手帳A・Aを所有し、家族名義の車などによる通園、通学などの送迎を受けている

⑭療育手帳A・Aを所有し、家族名義の車などによる通園、通学などの送迎を受けている

⑮療育手帳A・Aを所有し、家族名義の車などによる通園、通学などの送迎を受けている

⑯療育手帳A・Aを所有し、家族名義の車などによる通園、通学などの送迎を受けている

⑰療育手帳A・Aを所有し、家族名義の車などによる通園、通学などの送迎を受けている

⑱療育手帳A・Aを所有し、家族名義の車などによる通園、通学などの送迎を受けている

⑲療育手帳A・Aを所有し、家族名義の車などによる通園、通学などの送迎を受けている

⑳療育手帳A・Aを所有し、家族名義の車などによる通園、通学などの送迎を受けている

㉑療育手帳A・Aを所有し、家族名義の車などによる通園、通学などの送迎を受けている

㉒療育手帳A・Aを所有し、家族名義の車などによる通園、通学などの送迎を受けている

㉓療育手帳A・Aを所有し、家族名義の車などによる通園、通学などの送迎を受けている

㉔療育手帳A・Aを所有し、家族名義の車などによる通園、通学などの送迎を受けている

㉕療育手帳A・Aを所有し、家族名義の車などによる通園、通学などの送迎を受けている

㉖療育手帳A・Aを所有し、家族名義の車などによる通園、通学などの送迎を受けている

心の広場



上柴中学校1年 二宮健来さん

だれもが喜ばしい社会に向けて

ぼくは以前、左手の小指を骨折しました。幸い手の中で一番使わないう指だったので大丈夫だと思いましたが、他の人も左手の小指で良かったねと言ってくれました。

けれども、実際に生活してみると大変なことがいくつもありません。例えば、朝の仕度だけでも、顔を洗おうと思っても水をすくえませんが、着がえる時も、首元のボタンを留めるのに苦労しました。そして、その時、指一本でこうなのだから、もっと重い障がいをもった人は、日常の生活がどれだけ大変なのかと思いました。

以前、学校の授業でユニバーサルデザインやバリアフリーについて習いました。けれども、その時は自分の事としては、あまり受けとめていませんでした。人はだれでも、病気になるったり、けがをしたりする可能性がります。年を取ると足腰が弱くなったり、目や

耳がおとろえていきます。だれもが毎日の生活を快適で安全に送るためには、みんなが自分のこととして受け止めることが大切だと思います。想像力を働かせて、だれもが使える便利な物を作っている人たちはとてもすごいと思います。

普段はあまり気づかないけれど、ユニバーサルデザインのものには身近にいくつもあります。例えば、ペットボトルです。重たいペットボトルでも、持ちやすいように真ん中がへこんでいます。他にも音だけではなく、光でも合図するチャイムなどもあります。

しかし、まだまだ不便なものもいっぱいあります。スロープのない階段は車イスの人はもちろん、自転車を押して渡ることもできません。他にも、ビンや缶の中にも開けるのに力が入る物もあります。

みんなが喜ばしい社会にするために、相手の立場になって考えることが大事だと思います。今回のぼくのけがは、大したことではありません。一カ月もすれば治ります。けれども、不便な思いをしたおかげで、感じた色々な事は忘れないようにしたいと思います。そして、だれもが不便を感じずに快適に暮らせる社会になるように行動していきたいです。そのために、自分のできる身近なことから、始めていきたいと思います。

②特定疾患で受診した医療費の自己負担金がある(重度医療、子ども医療およびひとり親医療など、ほかの公的医療費補助を受給しているかたを除く)

助成額 ●埼玉県特定疾患医療費(または小児慢性特定疾患医療費)の一部自己負担金の合計額と年限度額3万円のいずれか少ない方の額

申請に必要な物 ●①埼玉県特定疾患医療受給者証(または小児慢性特定疾患医療受給者証) ②平成24年10月～25年3月診療分の医療費の領収書

③本人名義の預金通帳(振込先を変更する場合)

初めて登録を受けるかたの申請に必要な物 ●①埼玉県特定疾患医療受給者証(または小児慢性特定疾患医療受給者証) ②本人名義の預金通帳

問 4月15日(月)までに問い合わせ先へ

問 自動車等燃料費の補助

対象 ●市内在住で、次のいずれかに該当するかた

①本人名義の車またはバイクを運転し、身体障害者手帳1・2級または精神障害者保健福祉手帳1級を所有している

※18歳未満は、家族名義の車などによる通園、通学などの送迎を受けている

②療育手帳A・Aを所有し、家族名義の車などによる通園、通学などの送迎を受けている

③18歳未満は、家族名義の車などによる通園、通学などの送迎を受けている

④療育手帳A・Aを所有し、家族名義の車などによる通園、通学などの送迎を受けている

⑤18歳未満は、家族名義の車などによる通園、通学などの送迎を受けている

⑥療育手帳A・Aを所有し、家族名義の車などによる通園、通学などの送迎を受けている

⑦療育手帳A・Aを所有し、家族名義の車などによる通園、通学などの送迎を受けている

⑧療育手帳A・Aを所有し、家族名義の車などによる通園、通学などの送迎を受けている

⑨療育手帳A・Aを所有し、家族名義の車などによる通園、通学などの送迎を受けている

⑩療育手帳A・Aを所有し、家族名義の車などによる通園、通学などの送迎を受けている

⑪療育手帳A・Aを所有し、家族名義の車などによる通園、通学などの送迎を受けている

⑫療育手帳A・Aを所有し、家族名義の車などによる通園、通学などの送迎を受けている

⑬療育手帳A・Aを所有し、家族名義の車などによる通園、通学などの送迎を受けている

⑭療育手帳A・Aを所有し、家族名義の車などによる通園、通学などの送迎を受けている

⑮療育手帳A・Aを所有し、家族名義の車などによる通園、通学などの送迎を受けている

⑯療育手帳A・Aを所有し、家族名義の車などによる通園、通学などの送迎を受けている

⑰療育手帳A・Aを所有し、家族名義の車などによる通園、通学などの送迎を受けている

⑱療育手帳A・Aを所有し、家族名義の車などによる通園、通学などの送迎を受けている

⑲療育手帳A・Aを所有し、家族名義の車などによる通園、通学などの送迎を受けている

⑳療育手帳A・Aを所有し、家族名義の車などによる通園、通学などの送迎を受けている

㉑療育手帳A・Aを所有し、家族名義の車などによる通園、通学などの送迎を受けている

㉒療育手帳A・Aを所有し、家族名義の車などによる通園、通学などの送迎を受けている

㉓療育手帳A・Aを所有し、家族名義の車などによる通園、通学などの送迎を受けている

㉔療育手帳A・Aを所有し、家族名義の車などによる通園、通学などの送迎を受けている

㉕療育手帳A・Aを所有し、家族名義の車などによる通園、通学などの送迎を受けている

㉖療育手帳A・Aを所有し、家族名義の車などによる通園、通学などの送迎を受けている

㉗療育手帳A・Aを所有し、家族名義の車などによる通園、通学などの送迎を受けている

㉘療育手帳A・Aを所有し、家族名義の車などによる通園、通学などの送迎を受けている

㉙療育手帳A・Aを所有し、家族名義の車などによる通園、通学などの送迎を受けている

㉚療育手帳A・Aを所有し、家族名義の車などによる通園、通学などの送迎を受けている

㉛療育手帳A・Aを所有し、家族名義の車などによる通園、通学などの送迎を受けている

㉜療育手帳A・Aを所有し、家族名義の車などによる通園、通学などの送迎を受けている

㉝療育手帳A・Aを所有し、家族名義の車などによる通園、通学などの送迎を受けている

※年少控除および特定控除上乗せ分

| 利用者世帯階層区分 | 18歳未満 | 18歳以上 |
|----------------|-----------------------|---------------|
| 生活保護法による被保護世帯 | 0円(現行通り) | 600円(現行は300円) |
| 生計中心者の前年所得課税年額 | 非課税世帯 | 800円(現行は600円) |
| | 5,000円以下の世帯 | |
| | 5,001円以上15,000円以下の世帯 | |
| | 15,001円以上40,000円以下の世帯 | |
| | 40,001円以上70,000円以下の世帯 | |
| | 70,001円以上の世帯 | |

さまざまな生活場面で障害の特性を適切に理解してもらうための記録手帳です。

プロフィールや関係機関からの支援状況を記録し、必要に応じて関係機関に提示することによって、相互に共通理解を深めることができます。

サポート手帳は、問い合わせ先のほか、保健センター、教育研究所で配布しています。また県福祉政策課ホームページからも入手できます。

5 障害児(者)生活サポート事業の利用者負担額改正

4月1日(月)から生活サポート事業利用時の1時間当たりの利用負担額が次の通りとなります。

廃止前の所得税課税年額を算定するものとします。税額控除については考慮しません。

身体障害者のための自動車運転教習

問 身体障害者運転能力開発訓練センター (048-481-2711・FAX 048-481-6578)
障害者が自動車運転免許を取得して就職する場合、運転教習を受けられます。

対象 ● 次の要件をすべて満たすかた
① 18歳以上で身体障害者手帳を所持
② 公共職業安定所に求職登録済み
③ 運転免許試験場での運転適性審査に合格
④ 身体障害者運転能力開発訓練センターから入所を認められている
教習期間 ● 3か月間
※ 入所日は、1・4・7・10月の月初め。申し込みは前月15日まで
定員 ● 各期25人
※ 検定料などは自己負担
※ 身障者専用宿舎あり

精神疾患のあるかたの出張相談窓口開設

問 西熊谷病院地域生活支援センター 向陽 (0599-2020・FAX 520-5528)
市では、4月から生活支援を必要とする在宅の精神障害者および家族を対象に出張相談窓口を開設します。

日常生活での困り事、対人関係、家族関係、障害や病気のこと、福祉サービスや社会資源を活用するための支援などについて、相談員が一緒に考えます。

※ 相談は無料、事前予約が必要です。とき ● 毎週木曜日午後1時30分～4時30分
ところ ● 深谷コミュニティセンター 2階和室

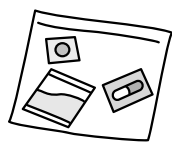
就職に向けての支援訓練

問 ハローワーク熊谷 (0522-5656)
就職を目指すかたへ、パソコン・事務・介護など、毎月さまざまな求職者支援訓練を実施しています。訓練コースは3～6か月で、受講料は無料です。

ジェネリック医薬品を活用しましょう

問 熊谷保健所 (0523-2811)
ジェネリック医薬品は、新薬の特許期間などが過ぎた後に開発元以外のメーカーから製造販売される同じ有効成分・同じ効き目の医薬品です。開発コストが少いため、先発医薬品よりも安価な場合が多く、保険医療費の抑制効果も期待されています。

医療機関で出された処方せんを基に薬局で受け取る薬は、患者さん自身が、医師や薬剤師との相談の上で先発医薬品かジェネリック医薬品かを選ぶことができます。
ジェネリック医薬品を正しく理解して、上手に活用しましょう。



持ち物 ● クラブ、ボール、マーカー、雨具
問 3月29日(金)までに、市レク協事務局 (生涯学習課内・090-2479-81)へ
※ 協会会員は、所属団体責任者へお申し込みください。

少年ラグビー教室

問 市ラグビーフットボール協会・竹内さん (090-2479-1963)
対象 ● 小学生以下 (保護者の参加も可)
とき ● 3月17日(日)・24日(日)午前9時～10時30分
ところ ● 仙元山公園多目的広場

第15回室内ヘタノク大会

問 深谷・大里レクリエーション指導者協議会・久住さん (0594-6900・FAX fukaya@yahoo.co.jp)
対象 ● 小学校4年生以上のかた
とき ● 3月17日(日)午後1時～4時
ところ ● 深谷市民体育館
内容 ● ダブルス
定員 ● 先着20組
参加料 ● 1チーム1300円 (保険料を含む)

問 3月12日(火)までに、氏名・住所・年齢・性別・チーム名・代表者の連絡先電話番号を記入の上、電話・ファクス・メールで問い合わせ先へ
※ 未成年者だけの参加は、保護者の同意が必要です。
※ 運動できる服装で、体育館シューズをお持ちください。

スポーツ! レクリエーション

中高年少林拳法教室

問 市少林拳法連盟・吉野さん (0573-1798)
とき ● 4月4日(木)～30日(火)までの毎週火・木曜日 (全8回) 午後8時～9時
ところ ● 深谷ビッグタートル武道場
コース ● オーバードライブコース (30～59歳の男女)、ゆたらくコース (60歳以上の男女)
定員 ● 各先着10人
参加料 ● 1人12,000円 (保険料を含む)

市民登山教室

問 市山岳連盟・相馬さん (0581-6219)
対象 ● 市内在住か在勤・在学中、小学校5年生以上の健康なかた (小学生は保護者同伴)
とき ● 開校式 6月5日(水)午後7時～、机上講習会 7月18日(木)午後7時～、閉校式 9月19日(木)午後7時～
ところ ● 深谷公民館
実技講習 ● ① 6月30日(日)平標山 (新潟県) ② 8月3日(土)・4日(日)北アルプス立山 ③ 9月7日(土)・8日(日)北アルプス西穂独標
定員 ● 先着45人

市民登山教室

問 市山岳連盟・塚越さん (0571-7261)
対象 ● 市内在住か在勤・在学者で、小学生以上のかた
とき ● 5月10日(金)～平成26年3月28日(金)までの毎週金曜日午後7時～8時
ところ ● 消防本部
定員 ● 先着10人
参加料 ● 6,000円 (保険料を含む)
問 4月1日(月)からホームページ『深谷市山岳会』で検索)からお申し込みください。
※ 題名に『市民クライミング』と記入してください。

卓球教室(前期)

問 市卓球連盟・福島さん (090-4708-1393)
対象 ● 市内在住か在勤・在学者で初心者のかた
とき ● 4月13日(土)・20日(土)、5月11日(土)・25日(土)、6月8日(土)・22日(土)、7月13日(土)・27日(土)午前9時～正午
ところ ● 深谷市民体育館
定員 ● 先着70人
参加料 ● 1人12,000円 (ポール代・保険料を含む)

3B体操教室

| | ジュニア | 親子 | ジュニア | 親子 |
|-------|-----------------------------|-------------------------------|--------------------------------|----------------------------------|
| 対象 | 4歳くらい～小学生 | 2歳くらい～4歳までの子とその保護者 | 3歳くらい～小学生 | 2歳くらい～4歳までの子とその保護者 |
| とき | 3月26日～4月16日までの毎週火曜日 午後4時～5時 | 3月21日～4月11日までの毎週木曜日 午前10時～11時 | 4月1日～22日までの毎週月曜日 午後4時30分～5時30分 | 4月4日～18日までの毎週木曜日 午前10時30分～11時30分 |
| ところ | 上柴公民館 多目的室 | 深谷ビッグタートル 研修会議室 | 南公民館多目的ホール | |
| 定員 | 先着20人 | 先着20組 | 先着20人 | 先着20組 |
| 問い合わせ | 市3B体操協会・岡本さん (0574-7513) | | 市3B体操協会・蔵本さん (0574-7813) | |

【各コース共通】

参加料 ● 1人1組11,000円 (保険料を含む)
持ち物 ● 上履き、タオル、飲み物
問 3月15日(金)までに市レク協事務局 (生涯学習課内・0572-9581)
※ 申し込みには、保護者の承諾印が必要。

深谷市スポーツ少年団登録

問 市スポーツ少年団事務局 (生涯学習課内・0572-9581)

平成25年度スポーツ安全保険受け付け中

問 スポーツ安全協会埼玉支部 (048-779-9580)
対象 ● スポーツ活動や文化活動などを行う5人以上の団体
補償内容 ● 傷害保険・賠償責任保険・突然死葬祭費用保険
※ 加入区分により補償金額は異なります。
掛金 ● 中学生以下1800円・1,450円・11,000円、高校生以上1800～11,000円
※ 活動内容により異なります。
保険期間 ● 4月1日(月)～平成26年3月31日(月)
※ 4月1日以降の申し込みについては、加入依頼書を郵送した消印日と払込日のいずれか遅い日の翌日から有効となります。

加入依頼書配布場所 ● 市役所本庁舎 総合案内、生涯学習課、深谷ビッグタートル、公民館
※ 必ず、『スポーツ安全保険のしおり』または『あらまし』をよく読み、内容をご確認ください。



問 市グラウンド・ゴルフ協会・小嶋さん (090-3338-5859)
対象 ● 市内在住か在勤者および協会会員
とき ● 4月14日(日)受付11時～8時 (小雨決行)、予備日14月17日(水)
ところ ● 川本グラウンド・ゴルフ場
種目 ● 4ラウンド (32ホール)
参加料 ● 1人1500円 (保険料を含む)

市民グラウンド・ゴルフ春季大会

問 3月28日(木)までに市体協事務局 (生涯学習課内・0572-9581)へ
問 市歩け歩け協会・本木さん (080-3404-0925)
とき ● 3月24日(日)集合11時～9時
深谷公民館 (雨天決行)
コース ● 深谷公民館 (午前9時30分出発) 唐沢川堤(東公園) (休憩) 深谷商業高校 (記念館) 瑠璃光寺(深谷公民館) (正午到着予定)
参加料 ● 一般1300円 (保険料を含む)・当日集金、会員1無料
※ 小学生以下は保護者同伴

主・な・施・設・か・ら・の・お・知・ら・せ

| ところ | 講座名 | 内容 | とき(4月) | 定員 | 参加料 | 対象 |
|--------------------|-------------|------------------------------|------------------|-----------|---------------|-------------------------|
| 深谷公民館 ☎571-0506 | わくわく入力 | パソコンの基礎と文字入力のマスター(のんびり入力と同様) | 2日(火) 3日(水) | 先着 18人 | 500円 (資料代) | パソコン入門受講者 または同レベルのかた |
| | Word入門 | 文書の装飾、写真の挿入など、基本的な文書の作成 | 10日(水) 11日(木) | 先着 18人 | 500円 (資料代) | 日本語入力ができる かた |
| | デジカメ写真活用(1) | 写真の取り込みと整理、修整、活用など | 15日(月) 16日(火) | 先着 18人 | 500円 (資料代) | 日本語入力ができる かた |
| 上柴公民館 ☎572-9001 | カレンダーを作ろう | 写真を入れ、鮮やかに飾ったカレンダーの作成 | 17日(水) 18日(木) | 先着 20人 | 500円 (資料代) | パソコンの基本操作 ができるかた |
| | チラシを作ろう | 写真や飾り文字、イラストなどを入れたチラシの作成 | 22日(月) 23日(火) | 先着 20人 | 500円 (資料代) | パソコンの基本操作 ができるかた |

■対象 市内在住か通勤者で、各対象要件を満たすかた
 申 3月25日(月)から参加料を各公民館へ(受付=平日の午前9時~午後5時15分)

グリーンパーク・パティオ (☎574-5000)

- フラワーショップフロアは、3月9日(土)から営業します(3月22日(金)までは午前9時~午後5時)。
- 日曜日に開催している無料園芸相談は、今月までお休みとなります。その間は、施設の花き振興担当職員にご相談ください。
- 3月23日(土)から、プールを再開します。当日はオープニングイベントとしてキッチンカーが出店するほか、フリーマーケットを開催します。また、『ふっかちゃん』が、皆さんをお迎えます。

| 営業時間 | 入場料 | 注意 |
|--|-------------------------|---|
| 午前10時~午後9時 (最終入場は午後8時15分) ※火曜日休館 | 一般=1,000円 小・中学生=500円 | おむつが取れていないお子さんや、水着を着用していないかたの入場はできません。飲食物・撮影機器の持ち込みはできません。また、小学校3年生以下のかたには、保護者の同伴が必要です。25mプールでは帽子着用となります。入れ墨やタトゥーを入れているかたは、ラッシュガードの着用をお願いします。 |

| 行事名 | とき・内容 | 備考 |
|----------------|--|--|
| ラウンドフィットネス | 1回30分程度の運動で運動不足を解消 ※その他、室内レッスン開催中!お問い合わせください。 | ところ/2階ラウンドフィットネスルーム 参加料/1回=一般300円、会員200円 |
| 春の寄せ植え(野菜含む)体験 | 3月16日(土)午後1時30分~3時 | 申 3月4日(月)からパティオへ 対象/中学生(小学生は保護者同伴) ところ/1階フラワーホスピタル 定員/15人 |
| フリーマーケット | 3月23日(土)午前10時~午後3時 | 出店者を募集します。詳しくは、お問い合わせいただくか、ホームページをご覧ください。 |
| わんぱく・ジュニア水泳教室 | 4月17日(水)~ ※水~金曜日開催予定 | 詳しくは、お問い合わせいただくか、ホームページをご覧ください。 |

深谷フラワーカレッジ第3期生募集

問 ガーデンシティふかや推進室 (ふかや緑の王国内・☎551-5551)
 ガーデニングのプロ『深谷フラワーマイスター』を講師として迎え、植物や花に関する技術や知識を楽しく学びます。
 とき ●5月~平成26年4月 (全24回)
 定員 ●24人
 ※応募多数の場合は、4月8日(月)に公開抽選
 参加料 ●28,000円 (見学科や飲食費は別途)
 申 3月16日(土)~4月6日(土)までに問い合わせ先へ



その他

集会所を閉鎖します

問 人権政策課 ☎574-6643
 集会所運営事業は、昭和44年度から国や県の補助を受け、各種の事業を推進した結果、当初の設置目的を達成しました。また、深谷市における今後の同和対策事業基本方針により、平成24年12月市議会定例会に集会所条例を廃止する条例を提案したところ可決されました。そのため、市内13か所の集会所(人見、横瀬、折之口、東方、大谷、南岡、本郷、榛沢、本田第一、長在家、前藤、春日丘、花園)を3月31日(日)をもって閉鎖することになりました。
 市民の皆さんには、集会所の開設以来、管理運営および事業推進にご協力いただき、ありがとうございました。

中小企業者向け制度融資

問 商工振興課 ☎574-6650
 市内の中小企業者で、事業資金を必要とされるかたは、ご相談ください。なお、平成24年12月31日をもって、小口資金、特別小口資金、中小企業近代化経営資金の申込時の融資審査

会が廃止となり、融資実行までの時間が大幅に短縮されました。市制度融資をご活用ください。

| 制度融資名 | 融資限度額 | 融資利率 | 融資期間 | 信用保証料 |
|-------------|---------|--------|--------------------|------------|
| 小口資金 | 1,250万円 | 1.95% | 運転資金6年 設備資金8年 | 0.45~1.59% |
| 特別小口資金 | 1,250万円 | 1.95% | 運転資金6年 設備資金8年 | 0.80% |
| 中小企業近代化経営資金 | 2,000万円 | 1.80% | 運転資金10年 設備資金12年 | 0.45~1.59% |
| 中小企業緊急運転資金 | 300万円 | 1.625% | 運転資金1年 | 0.45~1.59% |

※各制度とも埼玉県信用保証協会の保証を付すことが条件となります。

砂ぼこり対策

問 砂ぼこり対策協議会(農業振興課内・☎574-6648)
 市では、冬から春先にかけて発生する砂ぼこりを防止するため、農地に対して緑肥作物(えん麦、ライ麦など)の種子配布事業を実施(対象地域の農家のかたへは申請書を配布)しています。
 緑肥作物は非常に有効な対策ですが、野菜の作付けの関係や春野菜の

祝!! 100歳

お誕生日おめでとうございます



準備の障害になるなど、すべての農地に緑肥作物を植え付けることが困難な状況にあります。
 農家の皆さんには、緑肥の作付けが困難な場合、プラウを用いた深耕や、畑かんによる散水、防風ネットの設置、中低木の植栽などの積極的な対策のご協力をお願いします。
 ● 深谷市指定給水装置工事事業者
 問 水道工務課 ☎574-6661
 次の工事店は廃止の届け出により市指定事業者ではなくなりました。
 ■ アシスト21(深谷市)
 ● 多様な働き方実践企業認定制度
 問 北部地域振興センター ☎524-1110
 県では、女性が働き手や消費の担い手となって経済社会を活性化させる、埼玉版ウーマノミクスプロジェクトの一環として開始した『多様な働き方実践企業認定制度』の申請を受け付けています。
 認定基準は、女性が多様な働き方

一度読んだらクセになる
深谷ねぎっこブログ
 深谷の旬な情報を配信中♪
 深谷ねぎっこ ブログ
 検索



を選べるか、出産した女性が働き続けているか、女性管理職が活躍しているかなどです。
 認定を受けた企業は、県の制度融資である産業創造資金を利用できるほか、大学や求職者などに働きやすい企業として紹介されます。

各 種 無 料 相 談

| | 担当 | 内容 | とき | ところ |
|-------------------|-----------------------------|---|---|---|
| 家庭児童相談室 | こども青少年課 ☎571-1408 | 子どもに関する心配や悩み事の相談 | 月～金曜日 午前9時～午後4時 | 市役所北別館 家庭児童相談室 |
| 虐待防止ホットライン | こども青少年課 ☎574-3000 | 虐待が疑われる子どもを見つけた場合は、ご連絡ください | 月～金曜日 午前8時30分～午後5時15分 | - |
| 子どもスマイルネット | 子どもスマイルネット ☎048-822-7007 | 子ども(原則18歳未満)にかかわる悩み電話相談 | 午前10時30分～午後6時 | - |
| 行政相談 | 市民課 ☎574-6633 | 行政に関する苦情など | 毎月第2・3木曜日 午後1時30分～4時 | 市役所西別館 会議室 |
| 法律相談 | 市民課 ☎574-6633 | 相続、離婚、金銭貸借、商取引などの法律に関する相談 予約制 | 火曜日、毎月第1木曜日 午後1時30分～4時30分 | 市役所西別館 会議室 |
| 市民相談 | 市民課 ☎574-6633 | 市民生活に関する相談 | 月～金曜日午前9時30分～正午・午後1時～4時30分 ※受け付けは午後4時まで | 市役所北別館 市民相談室 |
| 消費生活相談 | 市民課 ☎574-6633 | 商品契約に関する苦情など | 月・水～金曜日 午前10時～正午、午後1時～4時 | 市役所西別館 消費生活センター |
| 不動産相談 | 市民課 ☎574-6633 | 土地や建物の売買、賃貸など、不動産に関する相談 | 毎月第1火曜日午前9時～正午 ※受け付けは市民課へ | 市役所西別館 会議室 |
| 交通事故相談 | 交通事故相談所 ☎048-822-6558 | 交通事故に関する相談 | 月～金曜日 午前9時～午後4時30分 | 県庁第2庁舎 交通事故相談所 |
| 教育相談 | 教育研究所 ☎572-9456 | 子どもの発達障害や、不登校・いじめ・非行など、学校生活上の不適応や悩みについての相談 | 月～金曜日 午前9時～正午、午後1時～4時30分 ※ファクス・メールは24時間受け付け ☎0120-4-78374 ✉e-net@city.fukaya.saitama.jp | 教育研究所 |
| よ3ず人権相談 | 人権政策課 ☎574-6643 | 生活全般で感じた人権上の困り事や悩みなどの相談 ※事前予約可 | 毎月10日・25日 午前10時～正午、午後1時～3時 ※土・日曜日、祝休日の場合は翌開庁日 | 市役所西別館 会議室 |
| 女性の悩み相談室 | L・フォルテ ☎573-4761 | 仕事・家庭・夫婦の悩みなどの相談 予約制 | 毎月第1・3土曜日、第2水曜日 午前10時～午後5時 | キララ上柴 ミーティングルーム1 |
| DV問題法律相談 | L・フォルテ ☎573-4761 | 配偶者やパートナーからの暴力などに関する相談 予約制 | 毎月第3木曜日 午後1時30分～4時 | キララ上柴 ミーティングルーム2 |
| 税務相談 | 市民税課 ☎574-6637 | 税理士による税一般に関する相談 | 毎月20日午前10時～午後4時 ※土・日曜日、祝休日の場合は翌開庁日 | 市役所西別館 会議室 |
| 内職・就職・求人相談 | 内職・就職相談室 ☎573-1171 | 内職の仕事紹介、内職求人の受け付け、就職相談 予約制 | 月・木曜日 午前10時～正午、午後1時～3時 | キララ上柴 ミーティングルーム1 |
| ふるさとハローワーク | ふるさとハローワーク ☎551-2501 | 求人情報提供、職業相談・紹介 ※雇用保険など一部業務はハローワーク熊谷のみ取り扱い | 月～金曜日 午前9時～午後5時 | キララ上柴 ふるさとハローワーク |
| 乳幼児相談 | 保健センター ☎575-1101 | 未就学児とその保護者を対象とした、身長・体重の測定、発育・栄養・発達・子育ての相談(希望者) 午後は予約制 | 3月18日(月)午前10時～11時30分 3月19日(火)午前10時～11時30分 4月 8日(月)午前10時～11時30分 4月11日(木)午前10時～11時30分 | おかべ子育て支援センター 花園保健センター 深谷市保健センター 川本保健センター |
| 健康相談 | 保健センター ☎575-1101 | 健康に関する相談 面接は予約制 ※電話相談は随時 | 月～金曜日 午前8時30分～午後5時15分 | 深谷市保健センター |
| こころの相談 | 保健センター ☎575-1101 | 心の健康や病気、福祉制度などの相談 予約制 | 3月12日(火)午後2時～4時 4月18日(木)午前10時～11時40分 | 深谷市保健センター |
| ひきこもり等相談室 | こども青少年課 ☎574-6646 | 15～34歳までの引きこもりなどに関する相談 | 毎月第2・4水曜日午後1時～5時15分 ※祝休日の場合は翌開庁日 | こども青少年課 |
| エイズ相談・検査 | 熊谷保健所 ☎523-2811 | エイズなどに関する相談と血液検査 予約制 | 毎月第1木曜日午後1時30分～3時 毎月第4火曜日午前10時～11時・午後5時30分～6時30分 | 熊谷保健所 |

※相談日が祝休日・年末年始に当たる場合は、お休みになることがありますので、事前にご確認ください。

市ホームページ、市モバイルサイトからも、上記の内容をご覧ください

■ ホームページ ■ 深谷無料相談 ■ モバイルサイト <http://mobile.city.fukaya.saitama.jp/>



主 な 施 設 か ら の お 知 ら せ

図書館

| ところ | イベント名 | 内容 | とき | 備考 |
|--------------------------|----------------|---|-----------------------------------|---------------------------|
| 深谷図書館 ☎571-8210 | ちいさい子のためのおはなし会 | 絵本、紙芝居、手遊びなど | 3月14日(木) ①午前10時30分～ ②午前11時～ | 対象/0～3歳くらい ①②とも同じ内容です。 |
| | おはなし会 | 絵本、ストーリーテリング(語り)『赤ずきん』、紙芝居など | 3月23日(土) 午後1時30分～ | 対象/幼児・小学校低学年 |
| 岡部図書館 ☎585-5968 | おはなし会 | 絵本の読み聞かせ、紙芝居など | 3月16日(土) 午前11時～ | 対象/幼児・小学校低学年 |
| 花園図書館(アクロス) ☎579-1333 | たまてばこ(玉手箱) | 1部:絵本、パネルシアター、映画など 2部:絵本、紙芝居、エプロンシアター、ストーリーテリング、手品、手遊びなど | 3月2日(土) 4月6日(土) 午後2時～ | 対象/幼児・小学校低学年 |

図書館休館日(4館共通)

【3月】4日(月)・11日(月)・18日(月)・21日(木)・25日(月)

【4月】1日(月)・8日(月)・12日(金)・15日(月)・22日(月)・30日(火)

春の特別整理休館

深谷図書館:3月3日(日)まで

岡部・川本・花園図書館:3月6日(水)～9日(土)

主な公共機関への連絡先と取扱時間

市役所の連絡先

- 本庁舎(☎366-8501深谷市仲町11-1)
☎571-1211(代表)
- 岡部総合支所(☎369-0292深谷市岡2381-1)
☎585-2211(岡部市民生活課)
- 川本総合支所(☎369-1192深谷市田中197)
☎583-2781(川本市民生活課)
- 花園総合支所(☎369-1293深谷市小前田2345)
☎584-1121(花園市民生活課)

市役所窓口取扱時間

- 臨時開庁 詳しくは12ページをご覧ください。
3月31日(日)、4月7日(日)午前8時30分～午後5時15分
- 月～金曜日
午前8時30分～午後5時15分(祝休日を除く)
- 木曜日
市役所本庁舎1・2階の窓口業務は午後7時15分まで(ほかの機関との調整が必要なものについては、一部取り扱えない業務があります)

防災行政無線放送内容のご案内

ぎゅうきゅうよほうさい
テレホンサービス番号 **0180-99-4431**

※通話料のみで、情報は掛かりません。

火災(消防車の出動)の問い合わせ

テレホンサービス番号 **0180-99-4944**

※医療機関情報の問い合わせは指令課(☎571-0119)へ

※広報ふかやは、点字版とテープ・CD版も発行しています。
送付を希望されるかたは市社会福祉協議会(☎573-6563)へご連絡ください。

眼科・耳鼻咽喉科休日診療医院

| とき | 休日診療医院名 | 問い合わせ | とき | 休日診療医院名 | 問い合わせ |
|----------|---------|-------------|----------|-----------|-------------|
| 3月10日(日) | 神足眼科医院 | ☎574 - 6754 | 3月31日(日) | 石川アイクリニック | ☎572 - 6315 |

※変更になる場合がありますので、受診される場合は事前に電話でご確認ください。
 ※携帯電話からもご確認いただけます。☎http://mobile.city.fukaya.saitama.jp/

休日急患の診療

休日急患診療所

診療日 3月 3日・10日・17日・20日・24日・31日
 4月 7日・14日・21日・28日・29日

診療時間 午前9時～正午
 (受け付け:午前9時～11時30分)
 午後2時～5時
 (受け付け:午後2時～4時30分)

診療科目 内科・小児科

こども夜間診療所

診療日 3月 2日・3日・9日・10日・16日・17日・20日・23日・24日・30日・31日
 4月 6日・7日・13日・14日・20日・21日・27日・28日・29日

診療時間 午後7時～10時
 (受け付け:午後7時～9時30分)

診療科目 小児科・内科(こども)

※診療場所は、総合健診センター・休日急患診療所(☎573 - 7723・常盤町62 - 2)です。
 ※日時は、携帯電話からもご確認いただけます。☎http://mobile.city.fukaya.saitama.jp/

母子保健

指定日にお越しになれない場合、ご相談がある場合および問い合わせは、保健センターへご連絡ください。
 下記の各事業(マタニティ教室を除く)の対象者へは、個別に通知を発送しています。

深谷 深谷市保健センター(☎575 - 1101) **川本** 川本保健センター(問い合わせは深谷市保健センターへ)
総合 総合健診センター(問い合わせは深谷市保健センターへ) **花園** 花園保健センター(問い合わせは深谷市保健センターへ)

| 事業名 | 対象者区域 | 会場 | 実施日時 | 対象者など |
|--|--|----------|---|--|
| マタニティ教室 | 全区域 | 深谷 | 3月 1日(金) | おおむね妊娠中期(16～27週)の妊婦と夫、祖父母 ※要電話予約 |
| | | | 3月16日(土) | |
| 4月12日(金) | | | | |
| 4月20日(土) | | | | |
| 午前9時30分～11時50分 (受け付け:午前9時20分～9時30分) | | | | |
| 離乳食教室 | 全区域 | 花園 深谷 | 3月18日(月) | おおむね3～5か月児 ※1週間前までに要電話予約 (託児を希望されるかたは、予約時にご相談ください) |
| | | | 4月 9日(火) | |
| 4か月児健康診査 | 深谷/岡部 | 深谷 | 3月 5日(火) | (受け付け:午後1時～1時30分) |
| | | | 3月15日(金) | |
| | | | 3月19日(火) | |
| | | | 4月 5日(金) | |
| | | | 4月16日(火) | |
| 川本/花園 | 川本 | 4月 9日(火) | 平成24年10月16日～11月15日生まれ 平成24年11月16日～12月15日生まれ 平成24年11月 1日～12月15日生まれ | |
| 1歳6か月児健康診査 | 深谷/岡部 | 深谷 | 3月14日(木) | (受け付け:午後1時～2時) |
| | | | 3月25日(月) | |
| | | | 4月11日(木) | |
| | | | 4月19日(金) | |
| | | | 4月25日(木) | |
| 川本/花園 | 川本 | 3月13日(水) | 平成23年 8月 7日～ 8月31日生まれ 平成23年 9月 1日～10月 6日生まれ 平成23年 7月 1日～ 8月31日生まれ | |
| 3歳児健康診査 | 深谷/岡部 | 深谷 | 3月 7日(木) | (受け付け:午後1時～2時) |
| | | | 3月21日(木) | |
| | | | 3月26日(火) | |
| | | | 4月 4日(木) | |
| | | | 4月18日(木) | |
| 川本/花園 | 川本 | 4月26日(金) | 平成21年 7月25日～ 8月31日生まれ 平成21年 9月 1日～ 9月24日生まれ 平成21年 9月 1日～10月31日生まれ | |
| BCG予防接種 | 深谷/岡部 | 総合 | 3月 1日(金) | (受け付け:午後1時～1時30分) |
| | | | 3月 6日(水) | |
| | | | 3月22日(金) | |
| 川本/花園 | 川本 | 3月14日(木) | 平成24年11月16日～12月15日生まれ | |
| 不活化ポリオ予防接種 | 全区域 | 総合 | 3月 7日(木) | (受け付け:午後1時～2時) |
| | | | 3月16日(土) | |
| | | | 3月21日(木) | |
| | | | 3月25日(月) | |
| | | | 3月26日(火) | |
| 川本 | 3か月以上7歳6か月未満 ※携帯電話・パソコンなどから予約してください。 予約専用アドレス ☎http://www.0485751101.com/i) | | | |

※『乳幼児相談』や『健康相談』などをご利用のかたは、23ページの『各種無料相談』をご覧ください。

医療機関を受診の前

●埼玉県小児救急電話相談『#80000』
 休日や夜間の子どもの急病時に、経験豊富な看護師が直ちに医療機関を受診する必要があるかや、家庭での対処方法などをアドバイスします。

電話番号 ☎#80000

(NTTのフレッシュ回線、携帯電話)

☎048-8333-7911

●相談時間
 平日(月～土曜日)午後7時～翌日午前7時
 休日(日曜日、祝日、年末年始)午前9時～翌日午前7時

日午前7時

埼玉県救急医療情報センター

救急車を呼ぶほどではないが、休日や夜間などに診察してくれる医療機関が分からないときに、24時間体制で受診可能な医療機関のご案内をしています。
 電話番号 ☎048-824-4199(24時間対応)
 ※医療相談のお心えはできません。
 ※歯科・口腔外科・精神科の案内は行っていません。
 ※案内された医療機関を受診される場合は、必ずその医療機関に電話で確認の上、出掛けください。

埼玉県医療機能情報提供システム

場所や診療科目、時間などの条件を入力すると、県内約1万か所の医療機関や薬局を検索することができます。
 ☎『埼玉県医療機能情報提供システム』で検索

◆以下の事業は予約不要です。各会場に直接お越しください。

| 事業名 | 内容 | 会場・日時 | 対象 |
|--------|----------------------------|---|------------|
| わくわく教室 | 親子でたっぷりスキンシップを取って遊べるひとときです | 藤沢子育て支援センター 4月10日(水) 午前10時30分～11時30分 | 1歳半未満児と保護者 |
| | | 4月17日(水) 午前10時30分～11時30分 | 1歳半以上児と保護者 |
| お誕生会 | 親子でたっぷりスキンシップを取って遊べるひとときです | 4月24日(水) 午前10時30分～11時30分 | 未就学児と保護者 |
| | | おかべ子育て支援センター 4月10日(水) 午前10時30分～11時30分 | 1歳半以上児と保護者 |
| お誕生会 | 親子でたっぷりスキンシップを取って遊べるひとときです | 4月17日(水) 午前10時30分～11時30分 | 1歳半未満児と保護者 |
| | | 4月24日(水) 午前10時30分～11時30分 | 未就学児と保護者 |
| お誕生会 | 親子でたっぷりスキンシップを取って遊べるひとときです | 明戸子育て支援センター 4月10日(水)・17日(水) 午前10時30分～11時30分 | 未就学児と保護者 |
| | | 4月24日(水) 午前10時30分～11時30分 | |
| お誕生会 | 親子でたっぷりスキンシップを取って遊べるひとときです | 川本子育て支援センター 4月10日(水)・17日(水) 午前10時30分～11時30分 | 未就学児と保護者 |
| | | 4月24日(水) 午前10時30分～11時30分 | |

| 事業名 | 内容 | 会場・日時 | 対象 |
|--------|---------------------|--|------------|
| おはなし教室 | 豊かな心をはぐくむ絵本の読み聞かせです | 藤沢子育て支援センター 4月12日(金)・26日(金) 午前10時30分～11時30分 | 1歳半以上児と保護者 |
| | | 4月19日(金) 午前10時30分～11時30分 | 1歳半未満児と保護者 |
| | | おかべ子育て支援センター 4月12日(金)・26日(金) 午前10時30分～11時30分 | 1歳半未満児と保護者 |
| | | 4月19日(金) 午前10時30分～11時30分 | 1歳半以上児と保護者 |
| | | 明戸子育て支援センター 4月12日(金)・19日(金)・26日(金) 午前10時30分～11時30分 | 未就学児と保護者 |
| | | 川本子育て支援センター 4月12日(金)・19日(金)・26日(金) 午前10時30分～11時30分 | 未就学児と保護者 |

| 事業名 | 内容 | 会場・日時 | 対象 |
|---------|------------------------------|---|----------|
| パワフルらんど | わくわく・おはなし教室が、はたらふれあい館でも楽しめます | はたらふれあい館 4月18日(木) 午前10時30分～11時30分 | 未就学児と保護者 |

| 事業名 | 内容 | 会場・日時 | 対象 |
|------|------------------|--|----------|
| 育児相談 | 子育ての悩みを一緒に考えましょう | 各子育て支援センター 毎週火～土曜日 午前8時30分～午後5時 ※随時相談に応じます。 | 未就学児と保護者 |

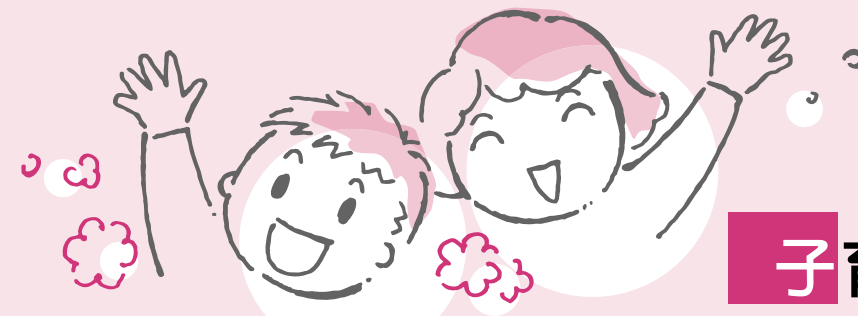
| 事業名 | 内容 | 会場・日時 | 対象 |
|-----|---------------------------|--|----------|
| 広場 | 事業のない時間、子育て支援センターを開放しています | 各子育て支援センター 毎週火～土曜日 午前9時～正午・午後2時30分～4時30分 ※詳しくはお問い合わせください。 | 未就学児と保護者 |

産後うつ病とは
産後うつ病とは、出産後数週間から1か月以内に出現するうつ病をいいます。産後女性の約1割が産後うつ病にかかるこのデータもあるなど、誰にでもかかる可能性がある病気です。

産後うつ病の原因と症状
出産をきっかけに女性の身体はホルモンバランスが急激に変化します。赤ちゃんの世話など負担も大きくなり、体調や気持ち不安定になりやすくなります。眠れない、食欲がない、頭痛やだるさが続く、気分が落ち込む、イライラする、涙もろくなるなどの症状が2週間以上続く場合は、産後うつ病が疑われます。

産後うつ病の予防と対応
子育てはお母さん一人でするものではないです。家族の理解や協力が欠かせません。お母さんの話をじっくり聞いて受け止めてあげることや、家事や子育てなどの周囲のサポートにより、お母さんの負担を軽減しゆとり休ませてあげることが重要です。また、症状が改善しない場合は、早めに心療内科などへ受診することをお勧めします。保健センター(☎575-1101)でも相談を受け付けていますので、お気軽にご相談ください。

サポートにより、お母さんの負担を軽減しゆとり休ませてあげることが重要です。また、症状が改善しない場合は、早めに心療内科などへ受診することをお勧めします。保健センター(☎575-1101)でも相談を受け付けていますので、お気軽にご相談ください。



子育て支援センター

- 問**
- 桜ヶ丘子育て支援センター ☎574 - 8002
 - 藤沢子育て支援センター ☎551 - 5055
 - 明戸子育て支援センター ☎573 - 5115
 - 豊里子育て支援センター ☎587 - 1170
 - おかべ子育て支援センター ☎585 - 4101
 - 川本子育て支援センター ☎583 - 2233

※子育て支援センターは、未就学児と保護者のかたが利用できます。また、日・月曜日、祝日はお休みです。
※豊里子育て支援センターは、育児相談と広場のみ実施しています。
※事業については、市ホームページまたは市モバイルサイトでもご覧いただけます。

◆以下の事業は予約制です。3月12日(火)午前9時から電話でお申し込みいただけます。

| 事業名 | 内容 | 会場・日時 | 対象 | 定員 | 参加料 | 受付 |
|------|-------------------------------|-------------------------------------|--------------------|------|------------------|-------------|
| 給食体験 | 給食を食べながら、栄養士が食事や栄養について相談に応じます | 藤沢子育て支援センター 4月16日(火) 午前11時～正午 | 離乳食を終了している未就学児と保護者 | 先着7組 | 親 300円 子 250円 | 藤沢子育て支援センター |

ハート・PoPo子育て支援センター

問 深谷保育園(☎551 - 6333)、深谷西保育園(☎573 - 0005)

子育て中のお母さん、一人で悩んでいませんか。保育士やお母さん同士、気軽にお話ししましょう。

◇すくすく交流会も実施しています
とき●毎週水・金曜日午前10時～11時(要予約)
内容●親子で保育園体験

| とき | 内容 | ところ |
|------------------|-------------|-----------|
| 3月11日(月)午前9時30分～ | ジュニア(0・1歳児) | 深谷西保育園 |
| 3月12日(火)午前10時～ | お楽しみ会 | 深谷保育園 |
| 3月14日(木)午前10時～ | | 深谷西保育園 |
| 3月18日(月)午前10時～ | ジムナスティック | 深谷ビッグタートル |

病後児保育ステーション

問 病後児保育ステーションのぞみ(☎574 - 4340・西島2 - 16 - 1・佐々木病院内)

仕事で会社を休めない保護者などのために、病気の回復期にあるお子さんを預かります。

対象●市内在住で、病気の回復期にあり、病後児保育の利用が可能と判断された、生後6か月～小学校3年生までの児童

※保護者に就労・疾病・事故・出産・冠婚葬祭などやむを得ない理由がある場合に限りです。

利用日時●月～金曜日午前8時～午後6時
利用期間●連続7日間まで(延長可)

定員●先着4人
利用料●1日につき2,000円(生活保護世帯および中国残留邦人などの円滑な帰国の促進および永住帰国後の自立の支援に関する法律による支援給付受給世帯は無料)

※飲食費1日につき400円(給食・おやつ代)



ガーデンシティふかや推進室 [ふかや緑の王国・深谷市榎引24(花植木流通センター隣)] ☎551-5551
花を愛し、人を愛し、地域を愛するまちづくり!!

広報
ふかや

4月27(土) 28(日) 29(祝)
9:00-16:00 9:00-16:00 9:00-16:00
メイン会場: 深谷城址公園

第10回 深谷 花フェスタ & オープンガーデン フェスタ
～未来へつなぐ 花・愛・夢～

深谷の春を彩る 花の祭典



4月28(日) 29(祝)
9:00-16:00 9:00-16:00

ふかや 私たちの庭を公開します
今年も70軒以上の お庭がオープン予定!

お庭見学の必需品! ¥500
深谷オープンガーデンブック2013
編集・発行 深谷オープンガーデン花仲間



全国花のまちづくり 深谷大会

1日目 事例発表・特別講演
・特別講演(予約不要)
オープンガーデンこの10年
講師 須磨佳津江氏
とき 午後1時～5時
(開場=午後0時30分)
ところ 深谷市民文化会館
参加料 無料
・交流会(要予約)
とき 午後6時～7時30分
ところ 埼玉グランドホテル深谷
参加料 3,000円
定員 先着300人
・講習会(要予約)
とき 午前10時～11時30分
ところ 深谷城址公園

2日目 現地見学会 (要予約)
1日目の事例発表や特別講演に参加されるかたが対象

※予約開始は、3月11日(月)から、ふかや緑の王国へ。詳しくは、お問い合わせください。

4月27(土) 28(日)



好評! そよ風コンサート
見ごろを迎えるガーデンと楽しいイベントがいっぱい!

- ・フローラガーデン
- ・花仲間ガーデン
- ・クレマチスガーデン
- ・スモークツリーガーデン
- ・サステナブルガーデン
- ・サンクンガーデン
- ・さくら草ガーデン
- ・まきばガーデン
- など

第5回 ふかや緑の王国 春まつい

4月28(日) 29(祝)
9:00-16:00 9:00-15:00




生徒募集 "深谷フラワーカレッジ" 第3期生募集 詳しくは21ページ
「花のまち ふかや」を知ろう! お花のマイスターを目指そう をご覧ください



コンテナガーデン教室

春の優しさを花で形にしてみませんか。
とき 3月22日(金)午前9時30分～11時30分
ところ ふかや緑の王国
受講料 2,500円
必要な物 容器(格安で用意もできます)
定員 20人(応募多数の場合は抽選)
申し込み 3月9日(土)から電話でふかや緑の王国へ


講師 星野学氏



ハンギングバスケット教室

あなただけの空中花壇を作りませんか。
とき 3月30日(土)午前9時30分～11時30分
ところ ふかや緑の王国
受講料 2,500円 ※容器は用意します。
定員 20人(小学校4年生以上・応募多数の場合は抽選)
申し込み 3月9日(土)から電話でふかや緑の王国へ

講師 ラ・パンセ&柳清子氏




『ガーデンシティふかや』のホームページもご覧ください。
<http://www.city.fukaya.saitama.jp/fukayahanaweb/index.htm>

ガーデンシティふかや 検索

メール配信サービス 登録受け付け中

●市からのお知らせ ●災害・防災情報 ●防災行政無線情報 ●火災情報
<http://mobile.city.fukaya.saitama.jp/>

↑登録はこちらから

発行/深谷市(秘書課) 埼玉県深谷市仲町1番1号
☎048-571-1211・048-574-8531
<http://www.city.fukaya.saitama.jp/>
<http://mobile.city.fukaya.saitama.jp/>