

あなたとまちと市政を結びます!

2013.1.1 no.85

広報

ふっかちゃん



市のイメージキャラクター
「ふっかちゃん」

1月



特集

渋沢栄一の開拓力に学ぶ

深谷と富岡の近未来

市・県民税の申告受け付け…㊦

総合窓口を設置…㊦

ごみ収集所のカラス対策…㊦

年頭のごあいさつ…㊦

渋沢栄一物語[大蔵次官の地位にまで上る]…㊦

キラリ熱中時間[富岡製糸場世界遺産伝道師]…㊦

情熱農力[井上巧也さん]…㊦

小島深谷市長と岡野富岡市長の対談(誠之堂)

人口:146,664人 男性:73,296人 女性:73,368人 世帯数:55,832世帯(平成24年12月1日現在・外国籍のかたも含みます)



KOJIMA SUSUMU

深谷市長 **小島 進**



OKANO MITSUTOSHI

富岡市長 **岡野 光利**

新春対談

渋沢栄一の開拓力に学ぶ

深谷と富岡の近未来

昨年、政府が世界文化遺産への推薦を正式に決定した『富岡製糸場と絹産業遺産群』。この富岡製糸場（群馬県富岡市）の建設には、渋沢栄一をはじめとする深谷の偉人たちが大きな貢献を果たしました。渋沢栄一が結んだ『深谷と富岡』。小島深谷市長と岡野富岡市長に、両市のこれからについて語っていただきました。

富岡製糸場が世界文化遺産に推薦決定!!

渋沢栄一、尾高惇忠、 富岡製糸場を支えた深谷の三偉人

小島市長 正式推薦おめでとうございます。富岡製糸場が世界文化遺産に登録されれば、渋沢・尾高・菲塚の顕彰に通じますので、深谷

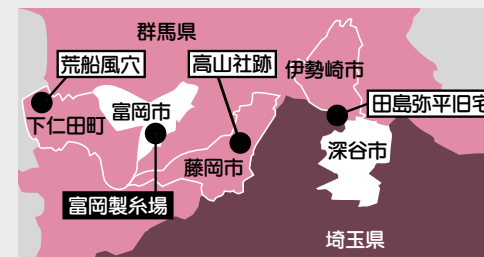
市にとっても大きな喜びです。
岡野市長 ありがとうございます。深谷市輩出の三偉人のおかげで今があると思っています。

小島市長 明治という新しい時代を切り開いた先人たちは、国のことを思う強い意志・思想がありました。その礎は教育力です。

富岡製糸場建設に尽力した深谷の三偉人

富岡製糸場は、西欧から最新の技術を導入し設立された国内初の官営製糸場です。明治3年、殖産興業を進める明治政府は貿易による外貨獲得のため、模範的な洋式製糸場の建設を計画しました。そこで、当時、養蚕が盛んだった富岡に製糸場を建設することになり、設置主任として指揮を執ったのが渋沢栄一でした。栄一は、いとこの尾高惇忠や菲塚直次郎らとともに力を尽くし、明治5年、官営製糸場の創業を成し遂げました。

『富岡製糸場と絹産業遺産群』の位置図



世界的にも絹産業の発展に重要な役割を果たした『富岡製糸場と絹産業遺産群』

尾高惇忠

栄一の学問の師。栄一の命により、富岡製糸場の設立の任務に就くと、敷地選定から携わり、建設現場の実務にも当たりました。創業後は、初代工場長として工女の募集に至るまで尽力しました。工女の募集に際しては、長女（尾高勇）を第1号として入場させました。また、採用した工女には人間性を重視する教育を施しました。

菲塚直次郎

惇忠の下で、煉瓦・瓦の製造責任者を務めました。製糸場建設には、大量の煉瓦が必要でしたが、当時、煉瓦は極めてまれな建築資材であったため調達に困難でした。直次郎は瓦に精通していたため、郷里から熟練の瓦職人を集め、試行錯誤の末、ようやく煉瓦の製造に成功しました。また、煉瓦を接着させるため、しっくいを加工した接着剤を開発するなどして、製糸場の建設に大きな役割を果たしました。



東蘭倉庫：乾燥させた繭の貯蔵を主な目的とした倉庫で、西側にも同規模の建物（西蘭倉庫）が配置されています。東蘭倉庫は、富岡製糸場に入ると最初に目にする建物です



繰糸所（内部）：富岡製糸場の中核施設として、繰糸（数本の繭糸をより合わせ生糸を作る）が行われました



女工館（2号館）：富岡製糸場で、フランス式の器械繰糸技術を工女（製糸場の若い女性労働者）に教えるフランス人女性教師（教婦）の宿舎として、明治6年に建設されました

当時、この地域では利根川が輸送の大動脈で、物資だけでなく文化や思想が伝わりました。私塾が盛んで、中瀬河岸は情報の集積地でした。今、利根川に代わるものが高度情報通信です。これを念頭に、深谷市では小・中学校におけるコンピュータなどの情報通信環境の整備に力を入れています。整備率は県下40市で1番です。また、栄一の私利を求めず公益に働く不屈の精神を学んでほしいと思い、副読本とし

て『渋沢栄一（こうざい）副読本』を刊行し、小・中学校の道徳の時間などで活用しています。偉人を輩出した郷土を誇りに思ってもらいましょうね。**岡野市長** 富岡製糸場は近代日本の産業基盤をつくり、人材育成の面でも大きな役割を果たしました。工女たちは教養と人間性を高めることが不可欠だという懐念の考えの下、日本初の企業内学校が設立されています。これが女子教育の始まりだと言えるでしょう。こ

のような歴史ある製糸場を知ってこそ、子どもたちは郷土に誇りが持てるというものです。富岡では昨年、富岡のまちづくり400年を記念して『富岡のまち』を刊行し、全市配布しました。立憲式では市内の中学校2年生全員にメッセージを付けて配る予定です。製糸場の創業にかかわった人は皆若くして国の一大事業を成功させました。自立自立てできる若い世代を育てていきたいです。

富岡と深谷の活性化戦略 世界文化遺産は広域観光の核

岡野市長 観光という点では、まず、富岡製糸場を保存しながら、活用していくことを考えています。富岡製糸場は工場です。なぜ工場が世界遺産になるのか。その疑問に答えるためにも、製糸場を積極的に活用し、価値を伝えていきたいです。

それから、製糸場の観光客を街中や妙義山へ誘導する仕組みを確

立しようと、近隣の観光地からノウハウを勉強しています。また、富岡を中心とする周辺一帯の活性化ができるよう、深谷市とも連携を図っていきたいです。富岡製糸場を世界遺産に推薦することになった途端、1か月の来場者数が2万人から4万人に増えました。この世界遺産効果を深谷をはじめとする周辺地域に浸透させること

も富岡の役目だと考えています。**小島市長** 岡野市長がおっしゃるように、富岡製糸場は工場です。ではそこに何が求められるかといったら、わたしはストーリーだと思っています。世界遺産とは、世界にどれだけ影響を与えたかを示すもので、富岡製糸場はまさに世界の絹産業界を一新したシンボルなのです。富

岡製糸場の世界遺産登録を機に、富岡製糸場建設に尽力した深谷の三偉人が、どのように近代産業を築いていったかというストーリーを全国に発信できればと考えています。そのためにも、今後、富岡

市との連携を強化し、渋沢、尾高・荏塚を全面に出し、製糸場と関連の深い伊勢崎市なども含めた広域観光戦略を展開したいと思っています。

では、花園IC周辺の活性化に取り組んでいます。花園ICは深谷のみならず、秩父・長瀬を含む北関東の玄関口でもあります。観光と農業を「コンセント」に周辺一帯で連携し、活性化を進めていきます。

夢が広がる深谷と富岡

歴史・文化を共有

岡野市長 富岡の絹産業は、残念ながら縮小状態にあります。製糸場が世界遺産に登録されたとしても、製糸場の建物だけが残っているのでは、その意味は半減してしまいます。この産業を保存することが富岡の使命だと感じています。

また、保存と同時に、富岡に絹産業を集約した施設を建設できればと思っています。富岡に来れば絹産業のすべてがある。養蚕から製糸、染色、機織り、デザインま

しくあるには、市だけでなく、市民の皆さんのお力も必要です。市と市民が一体とならなければ、観光客は満足しないと思っています。古い街並みや歴史、市民一人ひとりのおもてなしの心で、富岡を訪れるかたにリラックスできる空間を提供できればいいですね。

してほしいです。現在でも、市内の数が実施していますが、深谷の子どもたちに富岡製糸場を見学して、富岡と深谷のかかわりを知ってもらおう。また、富岡の子どもたちにも、深谷市内にある栄一らの施設を見てもらう。実のある交流をしたいですね。また、こういう時代ですので、災害の面でも相互支援ができればと思っています。この機会に歴史と文化を共有し、連携を強化していきたいですね。

で、絹産業のすべてが体験できれば、観光客の皆さんに満足していただけるのではないのでしょうか。富岡が世界遺産のまちにふさわ

な思いで成し遂げたかなど、歴史をじかに感じながら、製糸場やその関連施設を巡り学んでいく。そんな企画旅行を提供できたら楽しいですね。その取り組みを、まずは深谷と富岡の子どもたちに体験

富岡の役目だと考えています。**小島市長** 岡野市長がおっしゃるように、富岡製糸場は工場です。ではそこに何が求められるかといったら、わたしはストーリーだと思っています。世界遺産とは、世界にどれだけ影響を与えたかを示すもので、富岡製糸場はまさに世界の絹産業界を一新したシンボルなのです。富

市・県民税の申告受け付けが始まります

平成25年1月1日現在、市内在住で市・県民税の申告が必要な場合は、7ページの日程の通り、最寄りの申告会場で申告してください。

Q 申告が必要な人は？

平成25年1月1日現在、市内在住で平成24年中に事業・給与・不動産などの所得があったかたです。また、平成24年中に所得がなく、扶養にもなっていないかたや、市外在住の親族の扶養になっているかたは、申告が必要な場合があります。申告書裏面の『所得がなかったかたの記入欄』に記入の上、提出してください。

Q 申告をしなくてもいい人は？

① 所得税の確定申告をしたかた
② 給与所得者で、勤務先から深谷市へ給与支払報告書が提出され、その給与所得以外に所得がないかた（前年中に、中途就職・退職したかたを除く）
③ 公的年金等だけで、所得控除額に変更がないかた ※給与所得・公的年金等だけでなく、扶養親族の変更、社会保険料の追加や医療費控除など所得控除を受けるかたは申告が必要です。

Q 市・県民税申告書と確定申告書が送られて来たら？

確定申告書を提出すれば、市・県民税の申告は不要です。

Q 市の申告会場へ受け付けできない申告は？

所得税の確定申告で、次に該当する場合は熊谷税務署へお願いします。
① 住宅借入金等特別控除等を新たに受けようとする場合
② 譲渡所得（土地・建物・

Q 郵送でも申告できるの？

できません。1月下旬に郵送される市・県民税申告書に同封の手引きを参考に申告書を作成し、必要書類を添付して、市民税課に郵送してください。
※添付資料（源泉徴収票、生命保険料控除証明書な

Q 申告会場へ行くときは？

7ページの日程を確認の上、申告してください。なお、当日都合の悪いかたは、期限内に、ほかの会場へ申告してください。
※午前中は大変込み合います。午後2時以降が比較的すいています。
計算は事前にお済ませください



問い合わせ
市民税課 (☎ 574 - 6637)

市・県民税申告受付日程(午前9時～11時、午後1時～4時)

深谷ビッグタートルでの申告受け付けは行いません。藤沢地区は、藤沢公民館での受け付けとなります。また、市内全域は、2月24日(日)、3月3日(日)・15日(金)の3日間です。
※受付日程は、住所表示となっていますが、上野台・東方の下原前と南下原は自治会名での表示となっています。

とき	該当地区	ところ
2月12日(火)	武蔵野	花園文化会館アドニス (小前田2966)
2月13日(水)	小前田・緑台	
2月14日(木)	荒川・黒田・永田・北根	
2月15日(金)	上原・田中	川本公民館 (菅沼1009)
2月18日(月)	本田・畠山	
2月19日(火)	長在家・菅沼・瀬山・川本明戸・武川	
2月20日(水)	上柴町西1～7丁目・上野台(小台・ビッグウィング深谷)・秋元町	キララ上柴 (上柴町西4-2-14)
2月21日(木)	上柴町東1～7丁目・東方(下原前・南下原)	
2月22日(金)	東方・幡羅町	
2月24日(日)	市内全域(平日来られないかた)	幡羅生涯学習センター・幡羅公民館 (東方1370)
2月25日(月)	常盤町・国済寺・東方町・国済寺町・本田ヶ谷	
2月26日(火)	明戸地区・原郷	
2月27日(水)	大寄地区・北阿賀野・横瀬・上手計・下手計・大塚	大寄公民館 (起会84-1)
2月28日(木)	血洗島・南阿賀野・町田・豊里地区	
3月1日(金)	上野台(大台・鼠・台坂・台天白)	
3月3日(日)	市内全域(平日来られないかた)	南公民館 (宿根645-1)
3月4日(月)	上野台(八幡台・泉台)・萱場・見晴町・宿根・桜ヶ丘	
3月5日(火)	人見・柏合・榎合	
3月6日(水)	櫛引・大谷・境・折之口	藤沢生涯学習センター・藤沢公民館 (人見1967-1)
3月7日(木)	岡・岡里	
3月8日(金)	普濟寺・岡部・榛沢・後榛沢	
3月11日(月)	山崎・榛沢新田・沓掛・西田・本郷・今泉・針ヶ谷・山河・楡挽	岡部公民館 (山河1324-1)
3月12日(火)	深谷町・田所町・緑ヶ丘・栄町・寿町・曲田・伊勢方	
3月13日(水)	稻荷町・天神町・仲町・本住町・西島・西島町	
3月14日(木)	深谷・田谷・東大沼・西大沼	深谷生涯学習センター・深谷公民館 (仲町20-2)
3月15日(金)	市内全域	

税務署の署外会場の開設

とき	2月15日(金)～3月12日(火) (土・日曜日を除く) 午前9時30分～午後3時30分 (正午～午後1時を除く)
ところ	深谷コミュニティセンター第1会議室 (本住町17-1)
対象	<ul style="list-style-type: none"> 給与所得で医療費控除の申告をされるかた 平成24年中に退職などで年末調整を受けていないかた 公的年金等を受給し、申告をされるかた 給与所得・雑所得・配当所得・一時所得だけのかた

する給付を受けた場合はその合計も計算し、医療費の明細書を作成してください。
※予防接種・通常の健康診断や人間ドックは医療費控除の対象になりません。また、医療費控除は、各年分ごとの申告となります。

市・県民税申告に必要な物

① 市・県民税申告書(申告会場にもあります)、印鑑

② 所得が分かる物
・ 給与収入や年金収入があるかたは、源泉徴収票(コピーは不可)
・ 農業所得などがあるかたは、収支内訳書、支払調書、領収書など
③ 控除に必要な物
・ **社会保険料控除**など 国民健康保険税、国民年金保険料、介護保険料、生命保険料、地震保険料などの支

払証明書など
・ **寄附金控除** 都道府県、市区町村、住所地の共同募金会、住所地の日本赤十字社支部、県内に主たる事務所を有する社会福祉法人などに対する寄附金の証明書
・ **医療費控除** 医療機関などの領収書(医療を受けたかたや医療機関ごとに明細書を作成し、領収書は袋にまとめてください)

・ **雑損控除** 災害や盗難などで損害を受けた証明書など
・ **その他** 障害者手帳など
税理士による確定申告相談(申告書作成指導)(無料)
対象 年間の収入金額が600万円以下で、次のいずれかに該当するかた
① 公的年金等を受けている
② 給与所得で医療費控除を

受けようとしている
③ 年の途中で退職・就職などにより、年末調整を受けていない
とき 2月1日(金)～15日(金) (土・日曜日、祝日を除く)
ところ 税理士事務所
問い合わせと申し込み 関東信越税理士会熊谷支部事務局 (☎ 521-3312) またはお近くの税理士事務所へ

TOPICS 1
1月21日(月)から住所異動の各種手続きがより便利に
市民課内に総合窓口を設置

転入・転居などの住所異動や、出生・婚姻などの戸籍の届け出に伴って、国民健康保険やこども医療などの手続きも必要となります。今まではそれぞれ別の窓口で手続きしていましたが、これからは1か所で行えるようになりまします。また、市民税課で交付していただきました所得証明書や納税証明書などの税関係証明についても、総合窓口で交付します。

総合窓口で取り扱う手続き

①住所異動・戸籍の届け出、それに関連する国民健康保険、後期高齢者医療保険、こども医療費、児童手当、農業集落排水施設使用の変更・開始・廃止

②税関係証明の発行

③住民票の写し・戸籍謄本などの交付、印鑑登録、住基カードなど(今までは市民課で取り扱っていたもの)

注意事項 住所異動・戸籍の届け出を伴わない各種手続きや、詳しい案内が必要な手続きについては、各担当課での手続きとなります。

問い合わせ 市民課 (☎574-6640)

TOPICS 2
ごみ収集所のカラス対策

市内には、主にハシブトガラスとハシボソガラスがすんでいます。どちらも雑食性で、人が食べる物は何でも食べます。本来は里山などにすんでいて、畑を荒らすなど嫌われ者の反面、有害な昆虫やネズミを駆除するなど農林業に貢献する面もありました。しかし、近年は里山などから離れ、食糧の豊富な都市部へと進出し、特に食糧を調達しやすいごみ収集所が餌場となつてしまっています。その結果、ごみが食い散らかされ、ごみ収集所周辺の美観が損なわれる

など、生活環境にも悪影響を及ぼしています。

被害を防ぐために

カラスは目が良く、視覚で餌を探すといわれています。カラスによるごみ収集所の被害を少なくする方法として次の対策が有効です。

①生ごみをこぎのり少なくす。

②生ごみの水分を切り、餌になる食品容器・袋に付着している物(特に脂肪)をふき取る。

③生ごみを新聞紙などで包み、外から見えないようにする。

④収集日の前日や夜間には、ごみを収集所に出さない。

⑤生ごみは少し厚手の袋に入れて出す。

⑥カラスが生ごみをあされやすい

う、重りなどを付けたネットなどでごみ収集所全体を覆う。

また、カラスは樹木・電柱に巣を作り繁殖します。巣の材料となる針金やハンガーを屋外に放置しないようにしましょう。巣作りを防ぐことで、カラスを減らし被害を少なくすることができます。

問い合わせ 環境課 (☎5505-2215)



深谷市長 小島進

謹んで、新春のお慶びを申し上げます。

旧年中は、市政のさまざまな分野にわたりまして、市民の皆様には多大なご支援を頂き、誠にありがとうございました。

今年の干支であるヘビは、古来、生命力の象徴とされ、そうした理由から、世界保健機構のマークになり、また、各国の救急車にも描かれています。

深谷市におきましても、市民皆様の生命を第一に考え、医師育成制度の創設や深谷日赤の医師確保に努めてまいりました。

ここに新年を迎えて、医療の充実に加え、子育て環境の向上や生活基盤整備のさらなる進展を目指し、本年を将来のための礎の年としたいと考えております。子どもたちには夢を、ご高齢者には生きがいを持てる深谷市が築けるよう、一層の躍進を期してまいります。

市民の皆様にとりましても、本年が飛躍の年となりますよう心からご祈念申し上げ、新年のごあいさつといたします。



深谷市議会議長 小森秀夫

明けましておめでとうございます。市民の皆様におかれましては、夢と期待を抱き、輝かしい新春をお迎えのことと心からお慶び申し上げます。

また、日ごろから議会活動に対し温かいご理解を賜り、心から厚くお礼申し上げます。

さて、地方公共団体の議会は、さまざまな民意を反映しつつ、団体の意思決定を行う機能と、執行機関の監視を行う機能を担っております。今後、地方分権が加速していく中にあることは、議会の果たす役割は、ますます増大し、さらなる議会機能の強化が求められることとなります。

深谷市議会では、諸問題に的確に対応し、市民福祉の向上、市民生活の安定のため、全力を尽くしますので、今後とも、市民の皆様のご指導ご協力をお願いいたします。

市民の皆様にとりまして、本年が飛躍の年となりますよう心からご祈念申し上げ、新年のごあいさつといたします。

平成25年年頭のごあいさつ

みんなの声BOX

Q 今年の「全国ねぎサミット」は、どこで開催されたのですか。

A 今年の「全国ねぎサミット」は、岐阜県岐南町で全国12産地13種類のねぎが集結して、12月8日・9日に開催されました。

「全国ねぎサミット」は、各産地のねぎのPRと消費拡大を目的に毎回、開催地を変えて開催される予定です。ねぎは、関東では白ねぎ、関西では青ねぎが主流ですが、全国に「深谷ねぎ」のさらなる消費拡大をPRしていきます。

問い合わせ 農業振興課 (☎574-6648)

深谷シネマ



定期上映時間

①午前10時30分
②午後1時30分
③午後4時30分
④午後7時30分

通常料金 1,000円

〒370-0145 深谷市市民シアター・エラ (☎5501-4506)

※火曜日定休。1月2日(水)まで冬期休業

天地明察 (日本・141分)

とき 1月3日(水)～5日(金)①②③
④、1月6日(土)～12日(土)①

内容 江戸前期、日本の天体観測による暦の作成に挑んだ、安井算哲の偉業の物語



最強のふたり (仏・113分)

とき 1月13日(日)～19日(土)②③
④、1月20日(日)～26日(土)①③

内容 富豪の男と出所したばかりの黒人青年の交流を、笑い涙を交えて描く実話ドラマ

のぼつ城 (日本・145分)

とき 1月27日(日)～2月2日(土)①②③④

内容 忍城(行田市)を奇策で守り抜いた成田長親の実話を壮大なスケールで描く



あなたへ (日本・111分)

とき 1月6日(日)～12日(土)②③④

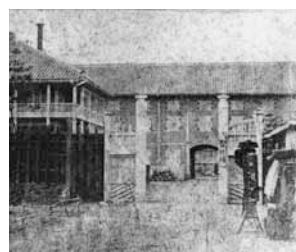
内容 妻の遺言を胸に、九州へと旅立つ男をめぐる人間模様。高倉健主演

ウエストサイド物語 米・152分

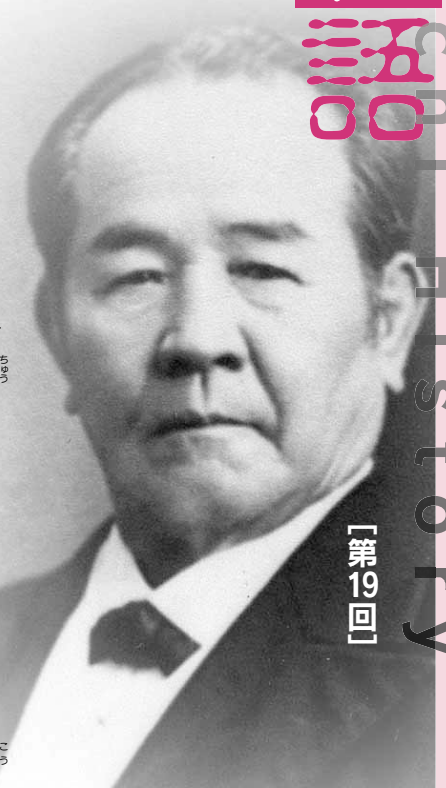
大蔵次官の地位にまで上る

明治四年（一八七二）七月、大蔵省と民部省が分離。八月、栄一は大蔵大丞に進みます。大蔵省の組織や事務分担の改正、被差別民の称を廃し平民籍に編入、日本で初めて株式会社制度の説明を試みた『立憲略則』の起草・刊行に当たるなど、目覚ましい活躍ぶりを見せます。こうした中、栄一は、財政問題をめぐり、大久保利通と対立辞意を漏らしますが、井上馨に慰留されます。十一月、父市郎右衛門が享年六十三歳で逝去、栄一を大きな悲しみが襲います。

明治五年（一八七二）一月、いこの喜作が赦免されます。鳥羽・伏見の戦いにはじまり、飯能戦争、五稜郭の攻防と、官軍に徹底抗戦した喜作でしたが、降伏後の獄中生活は一年半にも及びました。その後喜作は、栄一の勧めにより、大蔵省勸業寮に出仕。ヨーロッパ留学を命ぜられ、蚕業調査のためイタリア・スイス・フランスなどを巡歴することになります。同年二月、栄一は大蔵少輔に進み、事実上の大蔵次官の地位にまで上ります。太陽暦の採用、杉浦譲との共善になる『航西日記』の刊行、国立銀行条例の公布など、重要な仕事を次々とこなしています。予算編成をめぐって司法・文部両省と鋭く対立したり、台湾征



▲創業当時の富岡製糸場（渋沢史料館提供）
木骨煉瓦造の産業遺産として、世界的にも貴重なものとされている



【第19回】

討に反対の意見を述べるなど、硬骨漢ぶりも見せています。

明治六年（一八七三）一月、栄一は、部下の陸奥宗光や小野組の方の責任者古河市兵衛などを従えて、完成した富岡製糸場を視察します。建設決定から開業まで、足かけ三年にわたり、栄一は、建設委員としてこれに深くかかわってきました。初代場長に任ぜられた尾高惇忠、惇忠の長女で工女第一号の勇、惇忠の幼なじみで煉瓦の焼成をはじめ資材や人員の調達に奔走した葦塚直次郎、これら郷里ゆかりの人々と喜びを共にしました。

物語の手引き

『集まらない工女』

富岡製糸場のフランス人技師が赤ワインを手にしている様子を見た日本人は、『若い娘の生き血をすすっている』と誤解しました。そうしたうわさのため、工女が集まりませんでした。13歳の勇は、父惇忠の苦心する姿に接し、その心中を察して入場を快諾しました。

『陸奥宗光』(1844 - 1897)

旧紀伊藩士。坂本龍馬の海援隊に参加。明治政府に出仕し、農商務・外務大臣を歴任。日清戦争前後の外交を指導し、条約改正交渉に成功。頭脳明晰・沈着・冷静な人柄で、『カミソリ陸奥』の異名で呼ばれました。

『富岡製糸場・尾高惇忠・葦塚直次郎』

特集2～5ページをご覧ください。

※本コーナーの全編を通じて、登場する人物については、歴史上の人物としてその敬称を略します。また、年齢については、当時の通例に従い数え年の表記とします。

キラリ 熱・中・時・間

～富岡製糸場世界遺産伝道師～



絵馬がつないだ深谷と富岡

富岡製糸場世界遺産伝道師（以下「伝道師」）は、『富岡製糸場と絹産業遺産群』を世界文化遺産に登録するための普及・啓発活動を行うボランティアです。平成16年に群馬県が設置し、現在登録者は約250人。深谷市でも鹿島さん・武政さん・荻野さんの3人が活躍しています。

鹿島さんと武政さんが伝道師となったきっかけは、地元田谷の永明稲荷神社に奉納されている葦塚直次郎の名が書かれた製糸場図大絵馬でした。これを調査するため、富岡市を訪ねると、葦塚直次郎は深谷出身で、製糸場建設のため、煉瓦製造や木骨煉瓦建築に尽力したことを知り、2人はいたく感銘を受けます。また、荻野さんは、仕事の傍ら尾高惇忠を研究するうちに、新聞で伝道師について知ります。3人は富岡製糸場を深く知るほど、深谷と富岡の強いつながりを再認識し、興味が高まっ

ていったそうです。

平成20年6月には、田島弥平旧宅（絹産業遺産候補地の一つ）がある伊勢崎市島村で、桑園造作業に参加。平成21年10月には、『出張博物館in深谷』に併せ、田谷自治会館で『富岡製糸場図大絵馬展』を開催し、好評を博しました。「製糸場が産業遺産として世界遺産に登録された暁には、お隣の伊勢崎にも多くの来場者が見込まれます。深谷や本庄にも製糸場の関連施設が多数点在しますし、ぜひとも北関東地域が一体となって盛り上げていきたい」

3人の熱い思いが、深谷と富岡の過去と現在をつなぎます。



▲第7回深谷市産業祭(平成24年11月)で、『富岡製糸場と絹産業遺産群』のPR活動の様子

ありがとうの手紙



優秀賞
一般の部
はるきくんへ

榎合 桑原操さん

はるきくん、ママにありがとうを言ってくれてありがとう。「ママ、いつもありがとう」って笑顔で言ってくれるから、ママはとても元気が出ます。たまには小さなメモでお手紙もくれるよね。ママは今までもらったお手紙、大切にしまっているよ。この先、あと何通もらえるかな？楽しみだな。

ありがとうって言葉、すてきだね。これからも、ありがとうって照れずに言える子でいてほしいな。

いつか、今まで書いてくれたお手紙、一緒に読みたいね。

情熱 農力

今年の出来も上々



井上 巧也さん(26歳・後榛沢)

新鮮さと高い品質が自慢の榛沢産ブロッコリー。井上さんは春に9.6トン、秋冬に18トン余りを生産しています。「秋冬ブロッコリーは、甘みが強いのが特徴。畑で作業していると、車で通りかかったかたから、直接購入したいと声を掛けられます」と、目を細めます。産業祭では、生産者仲間と『茎の漬物』を試食として提供。「もっと生産性を高め、全国2位から全国一の生産地を目指します」と意気込んでいました。

11月26日 市内初公開の品も『畠山重忠と武蔵武士展』川本出土文化財管理センター

重忠ゆかりの出土品などの展示や、猪俣党など武蔵武士のパネル展示を行いました。今回は、重忠が岩手県田野畑村の神社に奉納したと伝わる鎧を市内初公開しました。



11月30日 クリスマスを彩る幻想的なサンタの森と海 JR深谷駅北口ステーションガーデン

市民ガーデニングボランティアの皆さんにより、3万球の電球が設置され、光輝くサンタの森とクリスタルブルーの海が出現しました。

今回は、フオスポットとして、ふっかちゃんサイズのソリも設置しました！



12月1日 旬のねぎをいただきます!『深谷ねぎGP』道の駅おかべ

深谷ねぎグランプリで、深谷ねぎに何を味付けしたら一番おいしいか、深谷ねぎと一番仲のいい友(調味料)を決める『深谷ねぎ友グランプリ』が行われました。

結果は1位がみそ、2位がマヨネーズ、3位がしょうゆでした



11月21日 新鋭工場を視察『知事のとことん訪問』(株)アタゴ深谷工場

知事が、屈折計のトップメーカーでグローバル戦略を展開する(株)アタゴを訪問。最新技術と設備を駆使し、グッドデザイン賞を受賞した深谷工場を視察しました。

左から小島市長、雨宮代表取締役社長、上田知事



12月3日 後輩たちに感動を届けた『高桑早生さん講話』上柴東小学校

ロンドンパラリンピック陸上女子100m・200mで7位入賞、女子走幅跳で15位の高桑早生さんが、母校を訪問。『夢に向かって』と題し、講演しました。

「夢を実現するのは自分。誰かがやってくれることではないですよ」と、優しく語られました



12月3日 JR岡部駅南側に光の森が出現 希望が岡公園

埼玉工業大学の学生とふかや市商工会青年部の協働により、きらびやかなイルミネーションが設置されました。巨大な光のツリーを中心に、光の森を表現しました。

イルミネーションは1月31日(休)まで実施しています



11月24日 自然を満喫『緑の王国秋まつり』ふかや緑の王国

緑の王国ボランティアの手作りで開催される秋まつり。来場者はきれいに色付いた紅葉を觀賞しながら、自然を生かしたイベントを楽しみました。

ドングリをかごに入れて1kgピツタリを当てる『メカタdeどんぐり』



12月5日 深高・正智ともに健闘を!『全国大会出場』教育研究所

深谷高校のラグビー部、正智深谷高校のバスケットボール部・サッカー部・バレーボール部の全国大会出場報告会が行われ、各部の主将が健闘を誓い合いました。

左から小島君(サッカー部)、山下君(バレー部)、山田君(バスケ部)、吉田君(ラグビー部)



11月24日 緑でまちづくり『緑の回廊秋フェスタ』ひだまりの公園(道の駅はなぞの)ほか

緑によるまちづくりを推進するため、造園・農商工業者が連携して開催。植木・花き・野菜の販売や、ジャガイモ掘りなども行われ、多くの来場者でにぎわいました。





今月のニュース

『ふかや市民大学』は、市民の生涯学習やボランティア活動への理解を深め、学習を通して人と人とのつながり、そのための学習成果をまちづくりに生かすことを目的として実施するものです。

対象 次の要件を満たすかた
 ①市内在住か在勤
 ②深谷市に関心があり、地域に積極的にいかかわる意欲がある

③平成25年4月1日(月)現在で16歳以上

とき 原則毎月第2・4土曜日午前10時～午後0時30分(開校式を含む全20回)

定員 80人(応募者多数の場合は抽選。抽選結果は全員にお知らせします)

入学金(学費) 1万円

※市外での講座および芸術鑑賞の人場料などは、別途負担

申し込み 1月7日(月)～2月28日(木)までに、電話または応募用紙を直接、問い合わせ先または市役所本庁舎総合案内、総合支所市民生活課、公民館へ

『第4期ふかや市民大学』の受講生募集

問い合わせ 深谷市民大学事務局(生涯学習課) ☎572-9581

とき	内容(講座テーマなど)
4月20日(土)	開校式、学長講話、オリエンテーションなど
5月11日(土)	渋沢栄一の青雲のころざし
5月25日(土)	防災学習センター・さきたま古墳公園見学
6月 8日(土)	王国ボランティア、種まき講習
6月22日(土)	認知症サポーター養成講座
7月 6日(土)	高齢者看護と福祉施設
7月20日(土)	救命講習入門
8月31日(土)	深谷の持つ資源を生かしたまちづくり
9月 7日(土)	学校支援ボランティア
9月28日(土)	自主講座
10月12日(土)	放射線と食品
10月19日(土)	富岡製糸場・碓氷峠鉄道遺産見学
11月 9日(土)	成年後見制度
11月17日(日)	クラシックコンサート
12月 7日(土)	和算家藤田雄山貞資
12月21日(土)	生活習慣病の予防
1月11日(土)	花園地区の無形民俗文化財
1月25日(土)	岡部地区ゆかりの人物と文化財
2月 1日(土)	多文化共生の地域づくり
2月15日(土)	市内の産業、卒業式

予防課からのお知らせ

問い合わせ 予防課 ☎571-0913

危険物取扱者試験と準備講習会

Ⅰ準備講習会(種別:乙4類)
 とき 2月16日(土)・17日(日)
 ところ キララ上柴
 定員 120人

受講料 会員☎9,700円、非会員☎10,700円
 ※会員⇨深谷地区防火安全協会に加入している事業所と従業員
申し込み 1月15日(火)～2月8日(金)まで、受講料を問い合わせ先へ

Ⅱ試験(種別:全類)

とき 3月30日(日)
 ところ 埼玉工業大学
受験料 甲種☎5,000円、乙種☎3,400円、丙種☎2,700円(郵便振り込み)
申し込み 1月21日(月)～30日(水)(消印有効)までに、願書を郵送して(郵送試験研究センター)埼玉県支部へ

甲種防火管理講習会

Ⅰ新規講習会
 とき 2月7日(木)・8日(金)午前9時50分～午後4時50分
 ところ 消防本部

とき 原則毎月第2・4土曜日午前10時～午後0時30分(開校式を含む全20回)

定員 80人(応募者多数の場合は抽選。抽選結果は全員にお知らせします)

入学金(学費) 1万円

※市外での講座および芸術鑑賞の人場料などは、別途負担

申し込み 1月7日(月)～2月28日(木)までに、電話または応募用紙を直接、問い合わせ先または市役所本庁舎総合案内、総合支所市民生活課、公民館へ

定員 先着100人
受講料 3,800円

消防法で定められている甲種防火管理者を置かなければならない事業所など

①収容人員が10人以上の社会福祉施設
 ②収容人員が30人以上で建物面積が300㎡以上の不特定多数の人が出入りする施設
 ③収容人員が50人以上で建物面積が500㎡以上の共同住宅、学校、工場などの特定多数の人が出入りする施設

Ⅱ再講習会

対象 収容人員が300人以上の不特定多数の人が出入りする施設の防火管理者で、資格を取得してから5年が経過するかた
 とき 2月5日(火)午後1時30分～4時
 ところ 消防本部
定員 先着50人
受講料 2,500円

Ⅲ共通事項

申し込み 1月8日(火)から、申込書・写真1枚(縦3cm×横2.4cm)・受講料を問い合わせ先または花園消防署へ

アーティスト倶楽部 演劇ワークショップ

問い合わせ 生涯学習課 ☎572-9581

対象 アーティスト倶楽部登録者(市内在住の小学校4年生～中学生)

※アーティスト倶楽部への登録方法については、市ホームページをご覧ください。

問い合わせ ください。

とき 2月2日(土)午後1時30分～

ところ 深谷市民文化会館展示室

内容 県北地域で活躍されている『劇団Q』の俳優さんによるワークショップを開催します。パントマイムなど、楽しく表現方法を体験できます。

定員 30人

申し込み 1月11日(金)までに、往復はがきに必要事項を記入の上、郵送または直接、問い合わせ先へ

※友達同士など、複数人で参加したいかたは、はがき1枚に参加人数分の氏名を記入の上、抽選した際、人数分当選しなかった場合、『全員行かない』または、『当選人数分参加する』のどちらかを明記してください。

※応募者多数の場合は、1月

国民年金からのお知らせ

問い合わせ 熊谷年金事務所 ☎522-5132 保険年金課 ☎574-6641 岡部市民生活課 ☎585-2213 川本市民生活課 ☎583-2783 花園市民生活課 ☎584-1121

20歳になったら国民年金

日本国内にお住まいの20歳以上60歳未満のすべてのかたは、国民年金に加入して保険料を納めることになります。

20歳になって、学生・自営業者・フリーターなど(無職のかたを含む)、第1号被保険者となるかたは、住所の市区町村役場で加入手続きが必要です。また、厚生年金や共済組合加入者(第2号被保険者)に扶養されている配偶者(第3号被保険者)のかたが20歳になったときは、第2号被保険者の勤務先を経由して加入手続きを行うこととなります(第2号被保険者が20歳になったときは、加入手続きが必要ありません)。

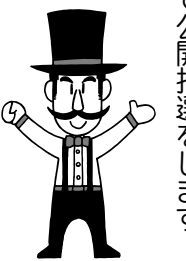
平成24年度の国民年金保険料は14,980円です。

学生のかたや経済的に保険料の納付が困難なかたの場合には、『学生納付特例』や『若年者納付猶予』など、保険料の支払いを猶予する制度がありますので、加入手続きと併

せて申請してください。

この申請を行わないまま、国民年金保険料が未納となっていると、年金(老齢年金や障害年金など)が受け取れないこととなりますので、必ず手続きを行ってください。

15日(火)午後2時から、教育庁舎内で公開抽選をします。



〈往復はがきの記入例〉

郵便往復はがき (返信用)

氏名
 アーティスト倶楽部登録者の
 学校名・学年
 (全員行かない)または
 (当選人数分参加する)
 付添人の人数

申込者の住所
 申込者のお名前

郵便往復はがき (返信用)

深谷市本住町17-3
 深谷市教育委員会生涯学習課
 『アーティスト倶楽部』
 演劇ワークショップ係

返信

老齢年金受給者の皆さんへ

厚生年金・国民年金などの老齢または退職を支給事由とする公的年金を受け取られているかたには、1年間に支払われた年金の金額や源泉徴収された所得税額などをお知らせする『公的年金等の源泉徴収票』が1月中旬～下旬に日本年金機構から送付されます。

この源泉徴収票は、確定申告や、源泉徴収の還付を受ける際に添付する必要がありますので、大切に保管してください。

※遺族年金・障害年金を受けられているかたには、源泉徴収票は送付されません。

※源泉徴収票の再交付は、熊谷年金事務所または『ねんきんダイヤル』(☎0570-05-1105)へ

募集

深谷市ファミリーサポートセンターの会員募集
 問 ファミリーサポートセンター (0551-4410)
 ファミリーサポートセンターとは、子育てを手助けしてほしい人(依頼会員)と子育てを応援したい人(協力会員)が会員となり、育児に関する相互援助活動をするシステムです。
支援内容 ● 保育施設への送迎や協力会員宅での一時預かり
入会説明会(要申し込み)
 とき ● 1月26日(土)午前10時~11時30分
 ところ ● 市役所西別館303号室

講座

上級救命講習会(8時間)
 問 警防課 (0571-0914)
対象 ● 市内または寄居町に在住か通勤・在学の18歳以上のかた
 とき ● 2月16日(土)午前8時30分~
ところ ● 消防本部
内容 ● 救命に必要な応急手当、傷病者管理、外傷手当、搬送法など
定員 ● 先着30人(最少催行人員10人)
問 2月1日(金)~15日(金)までに電話で問い合わせ先へ
問 保健センター (0575-1101)
対象 ● 市民
 とき ● ところ ● 1月21日(月)・もくせ

生活

子宮頸がん・乳がん検診
 問 保健センター (0575-1101)
対象 ● 子宮頸がん検診は20歳以上、乳がん検診は30歳以上、マンモグラフィ検査は40歳以上(平成25年3月31日現在)でいずれも女性
 とき ● 2月28日(木)まで
 ※がん検診推進事業による無料クーポン券の対象のかたも、お早めに受診してください。
申 専用電話 (0570-6111) へ
不活化ポリオワクチン追加接種
 問 保健センター (0575-1101)
追加接種 (4回目) が定期接種として承認されました。
対象 ● 生後3か月~7歳6か月未満接種間隔 ●
 初回接種 20~56日までの間隔で

催し

い館 23日(水)・保健センター、29日(火)・岡部保健センター、30日(水)・花園保健センター、いずれも午前9時30分~
調理内容 ● チヂミ、デザートなど
定員 ● 各30人
参加料 ● 350円(食材費・保険料)
持ち物 ● エプロン、三角巾、筆記用具
問 1月4日(金)から実施日の1週間前までに問い合わせ先へ
問 社会福祉協議会 (0573-6563)
とき ● 2月18日(月)午前9時30分~11時30分
ところ ● 深谷はばたき特別支援学校
テーマ ● 障害の理解と支援
定員 ● 先着100人
問 1月4日(金)から電話で問い合わせ先へ
災害時高齢者生活支援講習会
 問 日本赤十字社埼玉県支部講習係 (048-789-7117・ファクス 048-834-1520・0330-0064さいたま市浦和区岸町3-17-1)
とき ● 3月9日(土)午後2時~4時
ところ ● 深谷赤十字病院
内容 ● 災害時に高齢者に起こりやすい症状や生活上の注意など
定員 ● 30人(抽選)
受講料 ● 100円(保険料)
問 2月9日(土)までに、コース名『S-11』・郵便番号・住所・氏名・性別・生年月日・電話番号を記入の上、はばたき・ファクスで問い合わせ先へ

3回接種。当分の間(3年程度)に限って、単独接種は56日以上の間隔をおいての接種も可能
追加接種 ● 初回接種(3回目)後、1年~1年6か月以上の間隔をおいて1回接種
予約方法 ● 24ページ『不活化ポリオ予防接種』参照
介護保険要介護認定者の『障害者控除対象者認定書』の送付
 問 長寿福祉課 (0574-8544)
 所得税・市・県民税の申告の際に、障害者控除対象者認定書をお持ちいただくことで、本人またはそのかたを扶養している親族のかたが障害者控除の適用を受けることができます。
 1月下旬に、65歳以上(平成24年12月31日現在)の要介護3~5のかたに認定書を郵送します。
おむつ代の医療費控除
 問 大里広域市町村圏組合介護保険課 (0501-1330)・長寿福祉課 (0574-8544)
 要介護認定を受けておむつを使用している場合、医師が発行するおむつ使用証明書のほか、大里広域市町村圏組合が発行するおむつ使用確認書でも、確定申告で医療費控除が受けられます。
対象 ● 次の要件をすべて満たすかた
 ①平成24年中に要介護認定有効期間がある
 ②要介護認定のための主治医意見書で、寝たきり状態にあり、尿失禁の発生の可能性が確認できる
 ③おむつ代の医療費控除を受けるの

が、2年目以降である(初めてのかたは、医師が発行するおむつ使用証明書が必要)
軽度・中等度難聴児補聴器購入費助成事業が始まります
 問 障害福祉課 (0571-1011)
対象 ● 次の要件をすべて満たすかた
 ①市内に住所を有する18歳未満
 ②両耳の聴力レベルが70デシベル未満で、身体障害者手帳の交付対象とならない
 ③補聴器の装用により、言語の習得など一定の効果が期待できると医師が判断するもの
 ※所得制限などあり。詳細はお問い合わせください。
申 購入前に問い合わせ先へ
※平成24年4月1日以降すでに購入した場合は要相談
入学通知を送付します
 問 学校教育課 (0572-9578)
 1月15日(火)(発送予定)に、新小・中学校1年生(1月1日現在、深谷市に住民票のあるかた)に入学通知を送付します。
大学などの入学融資利子の一部を補助します
 問 教育総務課 (0574-5811)
対象 ● 次の要件をすべて満たすかた
 ①学校教育法に規定する大学・短期大学・専修学校(専門課程)に在学し、現在日本政策金融公庫と入学資金の融資契約をされているかた、またはその親族
 ②市内に引き続き1年以上住所を有する

防火団出初式

問 消防総務課 (0571-0900)
とき ● 1月13日(日)午前9時30分~
ところ ● 消防本部屋外訓練場
内容 ● 消防団車両25台によるパレードや一斉放水など(午前8時からサイレンを鳴らします)
男女共同参画映画『折リ梅』無料鑑賞会
 問 L・フォルテ (0573-4761)
対象 ● 市内在住か通勤者
とき ● 2月2日(土)①午前10時30分~②午後2時~
ところ ● キララ上柴ハナミズキ
内容 ● 認知症の義母の介護体験をつづった実話『忘れても、しあわせ』を原作にした感動作
定員 ● 各回80人
※託児あり(2歳以上の未就学児。申込時に要予約)
問 1月15日(火)午前9時から問い合わせ先へ

もくせい館天体観望会

問 もくせい館 (0583-7733)
とき ● 1月19日(土)午後6時30分~(雨天・曇天の場合は26日(土))
ところ ● もくせい館天体観望会
問 当日会場で受け付けます(小・中学生は保護者同伴)。
問 六日町観光協会 (025-770-1173)
対象 ● 市内在住の小学校3年生~中学生

あいらん

問 あいらん (0575-3422)
とき ● 1月7日(月)~31日(木)
ハート・ポポ子育て支援センター
 問 深谷保育園 (0551-6333)・深谷西保育園 (0573-0005)
内容 ● 2月8日(金)までに参加申込書をファクス・郵送で問い合わせ先へ。
ブログ (HP)『コシヒカリの郷』で検索)からも申し込みが可能です。

とき	内容	ところ
1月15日(火)午前10時~	お正月遊び	深谷保育園
1月17日(木)午前10時~		深谷西保育園
1月21日(月)午前10時~	ジムナスティック	深谷ビッグター
1月22日(火)午前10時~		深谷保育園
1月24日(木)午前10時~		深谷西保育園
1月26日(土)午前10時~(要予約)	もくもぐPoPo(栄養試食会)	深谷保育園 深谷西保育園
1月28日(月)午後9時30分~	ジュニア(0・1歳児)	深谷西保育園
1月29日(火)午前10時~		深谷保育園
1月31日(木)午前10時~		深谷西保育園
2月4日(月)午後9時30分~	ジュニア(0・1歳児)	深谷西保育園
2月5日(火)午前10時~		深谷保育園
2月7日(木)午前10時~	小麦粉粘土	深谷西保育園
2月10日(日)午後9時15分~	国際まつりファミリー-PoPo	深谷市民文化会館 大ホール

◇すくすく交流会
 とき ● 毎週水・金曜日午前10時~11時

③市税を滞納していない
利子補給対象額と補給率 ● 学生1人につき200万円以内とし、平成24年に月賦償還方式により返済した年金利の2%以内(元金据置期間で4年以内)
問 1月4日(金)~2月28日(木)までに、問い合わせ先へ
求職中の中高年向け出前相談
 問 商工振興課 (0574-6650)
対象 ● 40歳以上の求職者、東日本大震災の避難者(年齢不問)
とき ● 1月15日(火)・28日(月)、2月12日(火)・25日(月)、3月11日(月)・25日(月)午前10時~午後4時(1人45分)
問 キララ上柴小会議室
申 就業支援サテライト出前相談担当 (048-826-5611) へ
被災者向け巡回就職相談会
 問 商工振興課 (0574-6650)
対象 ● 福島県内で働きたいかた、福島県の情報を収集したいかた
とき ● 1月15日(火)、2月12日(火)、3月11日(月)午後1時~5時(受付 11時後4時まで)
問 キララ上柴
申 ふくしま就職支援センター (024-925-0811)
骨粗しょう症予防検診
 問 保健センター (0575-1101)
対象 ● 20歳以上で、今年度市の骨粗しょう症予防検診を初めて受ける市民(妊娠中・妊娠の可能性のあるかたは受診できません)
とき ● 1月31日(木)午後1時30分開始

予定(時間予約制)
●総合健診センター
内容●手首部分のX線撮影
定員●150人
検査料●300円
●1月8日(火)午前9時からメテオカルセンター(☎570-6111)へ

中学生の部(男女別)、高校男子の部
一般の部(男女別)
参加料●1人12,000円
●1月30日(水)までに、市体協事務局(生涯学習課内)へ

新春卓球大会
●市卓球連盟・福島さん(☎090-4708-1393)
とき●2月3日(日)午前9時
ところ●市民体育館
定員●先着100人
参加料●1人1500円(保険料を含む)

ムならびに協会が認めたチーム
とき●2月3日(日)午前9時(雨天決行)
ところ●仙元山公園陸上競技場・多目的広場
種目●小学生の部(ミニラグビー・9人制)、中学生の部(ジュニアラグビー・12人制)、高校生・一般の部(7人制)
参加料●1チーム11,000円(当日集金)
●1月17日(木)までに、市体協事務局(生涯学習課内)へ

熊谷保健所(☎523-2811)
ノロウイルスによる食中毒や感染性胃腸炎は、特に冬季に流行します。ノロウイルスに感染すると?
●感染して1〜2日後に、吐き気、おう吐、腹痛、下痢、発熱などの症状が出ます。ほとんどの場合2〜3日で治りますが、高齢者や幼児などは重症になることもあります。
初期症状は、風邪と間違えやすいので注意が必要です。感染が疑われたら、医師の診察を受けましょう。
症状がなくなっても、通常は1週間程度、長いときは1か月程度、ウイルスがふん便とともに排せつされるので、注意が必要です。

市民スキー大会
●市スキー連盟・柿澤さん(☎090-3214-3401)
とき●2月16日(土)受付11時午前9時
種目●【大回転2本】ジュニアの部(中学生以下)、一般女子の部(高校生以上)、一般男子の部(高校生以上50歳まで)、マスターズの部(51歳以上の男子)
参加料●中学生以下12,000円、一般13,000円(保険料を含む)

市民ボウリング大会
●市ボウリング連盟・小宮さん(☎598-4865)
対象●市内在住か在勤・在学者および連盟会員(準会員を含む)
とき●2月10日(日)受付11時正午
ところ●C・B・I・C熊谷
種目●【年齢別個人戦(男女混合)】ユース(29歳以下)、ミドル(49歳以下)、シニア(50歳代)、マスターズ(60歳以上)【個人総合】女子部個人戦
※年齢は開催日現在

第2回チャレンジゲーム大会
●深谷・大里レクリエーション指導者協議会・久住さん(☎594-6690・ecf@akagata.co.jp)
対象●3〜10人程度のグループ
とき●1月27日(日)午後1時30分〜3時30分
ところ●市民体育館
内容●キャッチング・ザ・スティック、ドリブル・リレーなど
定員●先着80人
●1月22日(火)までに、チーム名・参加者氏名・チームの特徴・代表者の連絡先を記入の上、ファクス・メールで問い合わせ先へ
※運動できる服装で、体育館シューズをお持ちください。

市民空手道大会
●市空手道連盟・吉形さん(☎573-3170)
対象●市内在住か在勤者
とき●3月10日(日)受付11時午前8時
ところ●深谷ビッグタートル
種目●【形と組手】幼児の部(男女混合)、小学生の部(学年・男女別)、

市民スキー大会
●市スキー連盟・柿澤さん(☎090-3214-3401)
とき●2月17日(日)受付11時午前9時
種目●【大回転および回転】ジュニアの部(小学生)、一般女子の部(中学生以上35歳まで)、一般男子Aの部(中学生以上35歳まで)、一般男子Bの部(36歳以上50歳まで)、マスターズの部(51歳以上の男子)
参加料●小学生11,500円、中学生以上12,000円(保険料を含む)

市民ラグビーフットボール大会
●市ラグビーフットボール協会・竹内さん(☎090-2479-1963)
対象●市内在住か在勤・在学者で構成されたチームまたは協会登録チーム
とき●2月4日(月)までに、市体協事務局(生涯学習課内)へ

新春初詣ウォーク
●市歩け歩け協会・長澤さん(☎574-0752)
とき●1月27日(日)(雨天決行) 受付11時午前9時・集合11時深谷公民館
コース●深谷公民館・瀧宮神社・熊



市民空手道大会
●市空手道連盟・吉形さん(☎573-3170)
対象●市内在住か在勤者
とき●3月10日(日)受付11時午前8時
ところ●深谷ビッグタートル
種目●【形と組手】幼児の部(男女混合)、小学生の部(学年・男女別)、

市民ラグビーフットボール大会
●市ラグビーフットボール協会・竹内さん(☎090-2479-1963)
対象●市内在住か在勤・在学者で構成されたチームまたは協会登録チーム
とき●2月4日(月)までに、市体協事務局(生涯学習課内)へ

新春初詣ウォーク
●市歩け歩け協会・長澤さん(☎574-0752)
とき●1月27日(日)(雨天決行) 受付11時午前9時・集合11時深谷公民館
コース●深谷公民館・瀧宮神社・熊

心の広場



八基小学校6年 鶴田紗羅さん

協力とは何か?

私たちのクラスはいつもみんな笑っていて、毎日がとても楽しいです。
五年生の時、体育の時間に五の「マッスル」をしました。七〜八人でグループになり、曲に合わせて、跳び箱やマット運動などをやるものです。私たちのグループは、みんなで手つなぎ前転や馬跳びなどを取り入れて、練習をしました。が、なかなか曲と合わせて何回もやり直しました。何度も練習しているうちに、「もう少し早くスタートして」「早く回った方がいいよ。」など、みんながアドバイスを言い合うようになりました。すると、どんどん技もきれいに決まるようになってきました。残す問題はダンスです。私が考えた振り付けを男子たちがおどるようになりました。私が考えたものをみんなが気に入ってくれるかどうか心配だったけど、男子は楽しそうに踊ってくれてうれしかったです。
授業参観当日は「五の「マッスル」の本番です。ドキドキしながらみんなではじめました。曲が流れ始めました。私は「もうこうなったらやらない」という気持ちで、ダンスや馬跳び、などを始めました。一つ一つが成功して、会場から拍手が聞こえてきました。やっていると、私にもどんどん楽しくなり、自信が生まれてきました。演技は大成で終了です。このとき私は、「みんなと

一生懸命協力してつくり上げてきてよかったなあ。」とうれしい気持ちになりました。
授業参観での成功のいかもあり、今度は、六年生を送る会でも紹介することとなりました。私たちは、また張りきって練習しました。
そして本番の日、学校では友達同士で「六年生を送る会、ドキドキするよね。」という声が聞こえてきました。私は「みんな同じ気持ちなんだなあ」と思うと、さらに緊張が高まりました。他の学年の発表もそわそわしながら見ていました。そして、とうとう五年生の出番です。友達の顔を見合わせてがんばろうという気持ちを持って「ハイ」と返事をしました。練習通り、元気に素早く会場作りをしました。「雨にも負けず」の暗唱の後、すぐに曲がかかりました。「五の「マッスル」の始まりです。
跳び箱やダンスなど、私は大きく自分を見て元気がいっぱい踊りました。みんなの前で踊れてとても気持ちが良かったです。その後も跳び箱とマット運動の大技を見せました。一つ一つがとてもきれいで最後のウェーブや側方倒立回転も決まりました。他学年からも「オオ」と驚きの声や拍手がたくさん聞こえてきて、演技していて、とても気持ちよかったです。六年生を送る会は大成功で終わりました。
私はこの経験を通して、自分一人だとここまでできないけれど、みんながいたから苦手なことでもあきらめずに練習し続けられることを実感しました。それに、あまな話をしていた友達の友達も、アドバイスをしていくうちにどんどん仲良くなることもできました。上手になることもありましたが、友達とのつながりもよくなるのがわかりました。私は六年生になり、今の目標は親善運動会の長縄です。

野大神社・ブリッジ・パーク(昼食)
●市卓球連盟・福島さん(☎090-4708-1393)
とき●2月3日(日)午前9時
ところ●市民体育館
定員●先着100人
参加料●1人1500円(保険料を含む)
●1月24日(木)までに、市体協事務局(生涯学習課内)へ
※未成年者は保護者の承諾印が必要
市民ボウリング大会
●市ボウリング連盟・小宮さん(☎598-4865)
対象●市内在住か在勤・在学者および連盟会員(準会員を含む)
とき●2月10日(日)受付11時正午
ところ●C・B・I・C熊谷
種目●【年齢別個人戦(男女混合)】ユース(29歳以下)、ミドル(49歳以下)、シニア(50歳代)、マスターズ(60歳以上)【個人総合】女子部個人戦
※年齢は開催日現在
市民ラグビーフットボール大会
●市ラグビーフットボール協会・竹内さん(☎090-2479-1963)
対象●市内在住か在勤・在学者で構成されたチームまたは協会登録チーム
とき●2月4日(月)までに、市体協事務局(生涯学習課内)へ

市民ラグビーフットボール大会
●市ラグビーフットボール協会・竹内さん(☎090-2479-1963)
対象●市内在住か在勤・在学者で構成されたチームまたは協会登録チーム
とき●2月4日(月)までに、市体協事務局(生涯学習課内)へ
市民ボウリング大会
●市ボウリング連盟・小宮さん(☎598-4865)
対象●市内在住か在勤・在学者および連盟会員(準会員を含む)
とき●2月10日(日)受付11時正午
ところ●C・B・I・C熊谷
種目●【年齢別個人戦(男女混合)】ユース(29歳以下)、ミドル(49歳以下)、シニア(50歳代)、マスターズ(60歳以上)【個人総合】女子部個人戦
※年齢は開催日現在
市民空手道大会
●市空手道連盟・吉形さん(☎573-3170)
対象●市内在住か在勤者
とき●3月10日(日)受付11時午前8時
ところ●深谷ビッグタートル
種目●【形と組手】幼児の部(男女混合)、小学生の部(学年・男女別)、

その他

故青木恒治氏が叙勲受章
このほど故青木恒治氏(元深谷市議会議員)が、旭日単光章(地方自治功労)を受章されました。
平成25・26年度入札参加の申請
●総務課(☎574-6634)

主・な・施・設・か・ら・の・お・知・ら・せ

パソコン教室

ところ	講座名	内容	とき(2月)	定員	参加料	対象
深谷公民館 ☎571-0506	新のんびり入力	パソコンの基礎と文字入力をマスター(わくわく入力と同様)	4日(月) 5日(火)	先着18人	500円(資料代)	パソコン入門受講者または、同レベルのかた
	Excel入門	表の作成と書式設定、計算式の入力と関数の利用など	13日(水) 14日(木)	先着18人	500円(資料代)	日本語入力ができるかた
	新デジカメ写真活用2	デジカメ写真を使ったオリジナルスライドショーの作成	26日(火) 27日(水)	先着18人	500円(資料代)	日本語入力ができるかた
上柴公民館 ☎572-9001	チラシを作ろう	写真や飾り文字、イラストなどを入れたチラシの作成	6日(水) 7日(木)	先着20人	500円(資料代)	パソコンの基本操作ができるかた
	スライドショーDVDを作ろう	デジカメ写真をDVDに焼いて、テレビやパソコンで見る	18日(月) 19日(火)	先着20人	500円(資料代)	パソコンの基本操作ができるかた

■対象 市内在住か在勤で、各対象要件を満たすかた
 開1月24日(木)から参加料を各公民館へ(受付=平日の午前9時~午後5時15分)

グリーンパーク・パティオ (☎574-5000)

■火曜日休館(3月22日(金)まで、大規模修繕のためプールは休館となっています)
 ■毎週日曜日に開催している無料園芸相談は、3月までお休みです。その間は、施設の花き振興担当職員にご相談ください。

行事名	とき・内容	備考
ラウンドフィットネス	1回30分程度の運動で運動不足を解消 ※その他、室内レッスン開催中!お問い合わせください。	ところ/2階ラウンドフィットネスルーム 参加料/1回=一般300円、会員200円
ハーブのポプリ教室	1月12日(土)午後1時30分~3時 対象/高校生以上	ところ/1階フラワーホスピタル 定員/15人
ネイチャーゲーム冬の樹木名当て	1月26日(土)午後1時30分~3時 対象/小学生(低学年児は保護者同伴)	ところ/1階フラワーホスピタル 定員/15人 開1月14日(祝)~
花と野菜のガーデンコンテスト コンテナガーデンコンテスト	コンテストは3月下旬~4月ごろに実施。1月下旬~3月にかけて受け付けと説明会(講習会)を開催予定	ところ/屋外施設 詳細は、ホームページをご覧ください。

ほと通信 - 障害者施設のご紹介 -



川本園
 本田7080-8
 ☎583-5908
 ☎583-7277
 ✉kwmt@poppy.ocn.ne.jp

埼玉県産のスギ・ひのきなどの間伐材を、自分たちの手で製材し、製品の加工まで一貫して行っています。

1本の丸太は無駄なく使われ、人々に温かな喜びを与える家具や時計、ペンケース・印鑑入れなど、小物の木製品に変身します。ロゴやネーム入れにより、記念品やオリジナルの商品としてお使いいただけます。※1個~大量注文も可能

お勧めの1品

時計(大)2,600円、(小)1,500円...名入れ加工からシンボルマークの印刷など、ご相談ください。



スワン深谷
 宿根524-1
 ☎551-4555
 ☎575-5963
 ✉suwan2005@miracle.ocn.ne.jp

ヤマト福祉財団の支援で平成17年に設立しました。年金と賃金で生活できるよう頑張っています。

毎日50種類以上のパンを焼いて、お客様をお待ちしています。また、パン販売車を整備し、お客様の元に出掛け、販売させていただいています。平成23年に増築し工房部門を立ち上げました。名刺・パンフレットなどの印刷、野菜の産直ボックス・授産製品の販売をしています。

お勧めの1品

スワンのクリームパン...岡山県蒜山高原のジャージー種の濃厚な牛乳から作った人気のクリームパンです。



「物品、その他業務委託」で市の入札に参加するための申請受け付けを、2月1日(金)~28日(木)まで行います。詳細は市ホームページをご覧ください。なお、「建設工事、設計調査測量業務、土木施設維持管理業務」の受け付けは、平成24年11月30日に終了しました。

●学校給食用物資納入業者登録
 平成25年度中に学校・給食センターが発注する学校給食用の食材について、納入を希望するかたの登録を行います。
 とき●1月21日(月)~2月18日(月)
 申請書配布・受付場所●問い合わせ先のほか、岡部学校給食センター、花園学校給食センター
 有効期間●4月1日(月)から1年間

●住民基本台帳の一部写しの閲覧状況
 開市民課(☎574-6640)
 開覧期間●平成23年11月1日~平成24年10月31日
 開覧団体●
 ①住民基本台帳法第11条第1項に基づく請求による閲覧Ⅱ1団体
 ②住民基本台帳法第11条の2第1項第1号に基づく請求による閲覧Ⅱ13団体
 ③住民基本台帳法第11条の2第1項第2号に基づく請求による閲覧Ⅱ2団体

●環境に関するコンテスト(入選)発表表
 環境課(☎585-5150)
 第5回環境エコ川柳コンテスト
 特選●眺めよう星空ライブ明かり消

し(江見)
 準特選●てくてくと歩いて減らすC02(羽鳥知津子)、お日様に今日も頼むの温水器(田部井光男)
 佳作●エコライフ団扇打ち水夏の武器(高田進)、半世紀戻ってみよういい日本(河田操)、なでしこのシュート酷暑を蹴っ飛ばす(荻原文子)、雑草は五分刈りにして芝化する(久保田秀子)、ゴーヤの葉陽射しさえぎり心地良い(石塚愛子)

●第3回緑のカーテンコンテスト
 最優秀賞●河原田藤也
 優秀賞●古郡ホーム(株)、坂本ハル
 入賞●下妻液化ガス(株)ニュー新戒店、(有)松本石油、植竹廣明

●公共施設部門
 最優秀賞●上柴西小学校
 3環境ポスターコンテスト
 小学生地球環境部門
 市長賞●佐々木佑季(深谷小)
 入選●鈴木友花(川本北小)、高田大輝(上柴東小)、戸塚仁南子(深谷西小)

●小学生3R部門
 市長賞●小野友大(上柴東小)
 入選●八木橋美咲(深谷小)、町田雛花(常盤小)、小田原呼陽(深谷小)

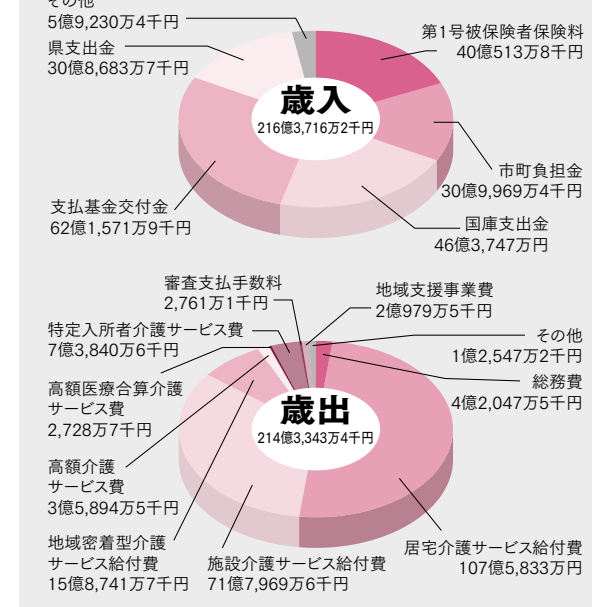
●中学生地球環境部門
 市長賞●菅野清志郎(南中)
 入選●吉田茉莉(深谷中)、島田美奈子(藤沢中)、矢部朋(上柴中)

●中学生3R部門
 市長賞●蜂須優花(藤沢中)
 入選●笠原朋佳(花園中)、奈良彩加(花園中)、中村千尋(上柴中)

※敬称略
 ※作品は、市ホームページをご覧ください

大里広域市町村圏組合介護保険特別会計決算

大里広域市町村圏組合(☎501-1330)
 平成23年度の歳入総額は216億3,716万2千円(対前年度比4.4%増)、歳出総額は214億3,343万4千円(対前年度比4.2%増)となりました。なお、歳入歳出差引残額は2億372万8千円です。



ただけるほか、1月12日(土)~18日(金)にキララ上柴、1月28日(月)~2月1日(金)に市役所本庁舎へ展示します。

●道の駅かわもとのテナント募集
 問商工振興課(☎574-6650)
 対象●退職金共済契約をしている小規模企業者で、市内に工場・店舗・事務所などを有し、1年以上の事業実績があり、市税を完納している事業所
 補助交付期間●36か月

●小規模事業者退職金共済掛け金を補助します
 問商工振興課(☎574-6650)
 対象●退職金共済契約をしている小規模企業者で、市内に工場・店舗・事務所などを有し、1年以上の事業実績があり、市税を完納している事業所
 補助交付期間●36か月

●道の駅かわもとのテナント募集
 問商工振興課(☎574-6650)
 対象●退職金共済契約をしている小規模企業者で、市内に工場・店舗・事務所などを有し、1年以上の事業実績があり、市税を完納している事業所
 補助交付期間●36か月

●戸田競艇の開催日
 財政課(☎574-6632)
 戸田競艇の収益金は、わたしたちの生活に広く役立てられています。
 開催日●1月3日(木)~8日(火)・11日(金)~14日(祝)・17日(木)~21日(月)・25日(金)~28日(月)・2月6日(水)~11日(祝)・14日(木)~19日(火)・23日(土)~26日(火)・3月1日(金)~6日(水)・9日(土)~14日(木)・21日(木)~25日(月)

●深谷市指定給水装置工事事業者
 水道工務課(☎574-6661)
 次の工事店を新たに指定しました。
 ・タバタ設備(本庄市・☎0495-22-8802)

●補助額●年間掛け金総額の20%以内(1人につき月額上限2,000円)
 申請期間●1月18日(金)~31日(木)

各 種 無 料 相 談

	担当	内容	とき	ところ
家庭児童相談室	こども青少年課 ☎571-1408	子どもに関する心配や悩み事の相談	月～金曜日 午前9時～午後4時	市役所北別館 家庭児童相談室
虐待防止ホットライン	こども青少年課 ☎574-3000	虐待が疑われる子どもを見つけた場合は、ご連絡ください	月～金曜日 午前8時30分～午後5時15分	-
子どもスマイルネット	子どもスマイルネット ☎048-822-7007	子ども(原則18歳未満)にかかわる悩み電話相談	午前10時30分～午後6時	-
行政相談	市民課 ☎574-6633	行政に関する苦情など	毎月第2・3木曜日 午後1時30分～4時	市役所西別館 会議室
法律相談	市民課 ☎574-6633	相続、離婚、金銭貸借、商取引などの法律に関する相談 予約制	火曜日、毎月第1木曜日 午後1時30分～4時30分	市役所西別館 会議室
市民相談	市民課 ☎574-6633	市民生活に関する相談	月～金曜日午前9時30分～正午・午後1時～4時30分 ※受け付けは午後4時まで	市役所北別館 市民相談室
消費生活相談	市民課 ☎574-6633	商品契約に関する苦情など	月・水～金曜日 午前10時～正午、午後1時～4時	市役所西別館 消費生活センター
不動産相談	市民課 ☎574-6633	土地や建物の売買、賃貸など、不動産に関する相談	1月8日(火)午前9時～正午 ※受け付けは市民課へ	市役所西別館 会議室
交通事故相談	交通事故相談所 ☎048-822-6558	交通事故に関する相談	月～金曜日 午前9時～午後4時30分	県庁第2庁舎 交通事故相談所
教育相談	教育研究所 ☎572-9456	子どもの発達障害や、不登校・いじめ・非行など、学校生活上の不応や悩みについての相談	月～金曜日 午前9時～正午、午後1時～4時30分 ※ファクス・メールは24時間受け付け ☎0120-4-78374 ✉e-net@city.fukaya.saitama.jp	教育研究所
よさず人権相談	人権政策課 ☎574-6643	生活全般で感じた人権上の困り事や悩みなどの相談 ※事前予約も可	毎月10日・25日 午前10時～正午、午後1時～3時 ※土・日曜日、祝休日の場合は翌開庁日	市役所西別館 会議室
女性の悩み相談室	L・フォルテ ☎573-4761	仕事・家庭・夫婦の悩みなどの相談 予約制	毎月第1・3土曜日、第2水曜日 午前10時～午後5時	キララ上柴 ミーティングルーム1
DV問題法律相談	L・フォルテ ☎573-4761	配偶者やパートナーからの暴力などに関する相談 予約制	毎月第3木曜日 午後1時30分～4時	キララ上柴 ミーティングルーム2
税務相談	市民税課 ☎574-6637	税理士による税一般に関する相談	毎月20日午前10時～午後4時 ※土・日曜日、祝休日の場合は翌開庁日	市役所西別館 会議室
内職・就職・求人相談	内職・就職相談室 ☎573-1171	内職の仕事紹介、内職求人の受け付け、就職相談 予約制	月・木曜日 午前10時～正午、午後1時～3時	キララ上柴 ミーティングルーム1
ふるさとハローワーク	ふるさとハローワーク ☎551-2501	求人情報提供、職業相談・紹介 ※雇用保険など一部業務はハローワーク熊谷のみ取り扱い	月～金曜日 午前9時～午後5時	キララ上柴 ふるさとハローワーク
結婚相談	社会福祉協議会 ☎573-6563	結婚に関する相談、紹介など	毎月第3日曜日 午後1時～3時	ボランティア交流センター
乳幼児相談	保健センター ☎575-1101	未就学児とその保護者を対象とした、身長・体重の測定、発育・栄養・発達・子育ての相談(希望者) 午後は予約制	1月15日(火)午前10時～11時30分 午後1時30分～4時 1月21日(月)午前10時～11時30分 1月22日(火)午前10時～11時30分 1月29日(火)午前10時～11時30分 2月 4日(月)午前10時～11時30分 午後1時30分～4時	深谷市保健センター おかへ子育て支援センター 川本保健センター 花園保健センター 深谷市保健センター
健康相談	保健センター ☎575-1101	健康に関する相談 面接は予約制 ※電話相談は随時	毎週月～金曜日 午前8時30分～午後5時15分	深谷市保健センター
こころの相談	保健センター ☎575-1101	心の健康や病気、福祉制度などの相談 予約制	2月12日(火)午後1時～3時	深谷市保健センター
ひきこもり等相談室	こども青少年課 ☎574-6646	15～34歳までの引きこもりなどに関する相談	毎月第2・4水曜日午後1時～5時15分 ※祝休日の場合は翌開庁日	こども青少年課
エイズ相談・検査	熊谷保健所 ☎523-2811	エイズなどに関する相談と血液検査 予約制	1月7日(月)午後1時30分～3時 毎月第4火曜日午前10時～11時・午後5時30分～6時30分	熊谷保健所

※相談日が祝休日・年末年始に当たる場合は、お休みになることがありますので、事前にご確認ください。

市ホームページ、市モバイルサイトからも、上記の内容をご覧いただけます

■ ホームページ ■ 深谷無料相談 ■ モバイルサイト <http://mobile.city.fukaya.saitama.jp/>

主 な 施 設 か ら の お 知 ら せ

図書館	ところ	イベント名	内容	とき	備考
深谷図書館 ☎571-8210	深谷図書館	ちいさい子のためのおはなし会	絵本、紙芝居、手遊びなど	1月10日(木) ①午前10時30分～ ②午前11時～	対象/0～3歳くらい ①②とも同じ内容です。
		おはなし会	絵本、ストーリーテリング(語り)『赤ずきん』、紙芝居など	1月26日(土) 午後1時30分～	対象/幼児・小学校低学年
		古典文学講座	『方丈記』の全文を通読します 講師:小林敏男氏(古典研究者)	2月17日(日)・24日(日) (全2回) 午後1時30分～3時30分	対象/市内在住か在勤者、大里・児玉地域在住者 定員/先着39人 ☎1月16日(水)午前9時～
岡部図書館 ☎585-5968	岡部図書館	えいが会	アリババと40人のとうぞく(11分)、クマのプーさん『きせつってなあに?』(10分)	1月19日(土) 午前11時～	対象/幼児・小学校低学年
川本図書館 ☎583-6250	川本図書館	おはなし会	絵本の読み聞かせ、紙芝居、ストーリーテリング、折り紙教室など	1月12日(土) 2月9日(土) 午後2時～	対象/幼児・小学校低学年
花園図書館(アクロス) ☎579-1333	花園図書館	たまたまばこ(玉手箱)	1部:パネルシアター、映画など 2部:絵本、紙芝居、エプロンシアター、ストーリーテリング、手品、手遊びなど	1月5日(土) 2月2日(土) 午後2時～	対象/幼児・小学校低学年

■ 図書館休館日(4館共通)

【1月】1日(祝)・2日(水)・3日(木)・7日(月)・11日(金)・15日(火)・21日(月)・28日(月)

【2月】4日(月)・8日(金)・12日(火)・18日(月)・25日(月)

■ 春の特別整理休館

深谷図書館:2月27日(水)～3月3日(日)、岡部・川本・花園図書館:3月6日(水)～9日(土)

主 な 公 共 機 関 へ の 連 絡 先 と 取 扱 時 間

市役所の連絡先	市役所窓口取扱時間
<p>■ 本庁舎(☎366-8501深谷市仲町11-1) ☎571-1211(代表)</p> <p>■ 岡部総合支所(☎369-0292深谷市岡2381-1) ☎585-2211(岡部市民生活課)</p> <p>■ 川本総合支所(☎369-1192深谷市田中197) ☎583-2781(川本市民生活課)</p> <p>■ 花園総合支所(☎369-1293深谷市小前田2345) ☎584-1121(花園市民生活課)</p>	<p>● 月～金曜日 午前8時30分～午後5時15分(祝休日・年末年始を除く)</p> <p>● 木曜日 市役所本庁舎1・2階の窓口業務は午後7時15分まで(ほかの機関との調整が必要なものについては、一部取り扱えない業務があります)</p>
防災行政無線放送内容のご案内	火災(消防車の出動)の問い合わせ
<p>ぎゅうきゅうよほうさい テレホンサービス番号 0180-99-4431</p> <p>※通話料のみで、情報料は掛かりません。</p>	<p>テレホンサービス番号 0180-99-4944</p> <p>※医療機関情報の問い合わせは指令課(☎571-0119)へ</p>

※広報ふかやは、点字版とテープ・CD版も発行しています。
送付を希望されるかたは市社会福祉協議会(☎573-6563)へご連絡ください。

眼科・耳鼻咽喉科休日診療医院

とき	休日診療医院名	問い合わせ	とき	休日診療医院名	問い合わせ
1月20日(日)	清水眼科医院	☎581-0378	1月27日(日)	高橋眼科医院	☎571-0318
	矢部耳鼻咽喉科	☎574-3535		石川医院耳鼻咽喉科	☎571-0038

※変更になる場合がありますので、受診される場合は事前に電話でご確認ください。
 ※携帯電話からもご確認いただけます。☎http://mobile.city.fukaya.saitama.jp/

休日急患の診療

休日急患診療所

診療日 1月 1日・2日・3日・6日・13日・14日・20日・27日
 2月 3日・10日・11日・17日・24日

診療時間 午前9時～正午
 (受け付け:午前9時～11時30分)
 午後2時～5時
 (受け付け:午後2時～4時30分)

診療科目 内科・小児科

こども夜間診療所

診療日 1月 1日・2日・3日・5日・6日・12日・13日・14日・19日・20日・26日・27日
 2月 2日・3日・9日・10日・11日・16日・17日・23日・24日

診療時間 午後7時～10時
 (受け付け:午後7時～9時30分)

診療科目 小児科・内科(こども)

※診療場所は、総合健診センター・休日急患診療所(☎573-7723・常盤町62-2)です。
 ※日時は、携帯電話からもご確認いただけます。☎http://mobile.city.fukaya.saitama.jp/

母子保健

指定日にお越しになれない場合、ご相談がある場合および問い合わせは、保健センターへご連絡ください。
 下記の各事業(マタニティ教室を除く)の対象者へは、個別に通知を発送しています。

深谷 深谷市保健センター(☎575-1101) **川本** 川本保健センター(問い合わせは、深谷市保健センターへ)
総合 総合健診センター(問い合わせは、深谷市保健センターへ) **花園** 花園保健センター(問い合わせは、深谷市保健センターへ)

事業名	対象者区域	会場	実施日時	対象者など
マタニティ教室	全区域	深谷	1月11日(金) 1月19日(土) 2月1日(金) 2月16日(土) 午前9時30分～11時50分 (受け付け:午前9時20分～9時30分)	おおむね妊娠中期(16～27週)の妊婦と夫、 祖父母 ※要電話予約
マタニティ教室 スペシャルコース	全区域	深谷	2月25日(月) 午前9時30分～午後1時 (受け付け:午前9時20分～9時30分)	対象/おおむね妊娠中期(16～27週)の妊婦 内容/講話「ハーブを楽しむ」とティータイム、調理実習「カルシウムと貧血予防」 参加料/200円 ※要電話予約(先着20人)
離乳食教室	全区域	花園 深谷	1月21日(月) 2月12日(火) (受け付け:午前9時45分～10時)	おおむね3～5か月児 ※1週間前までに要電話予約 (託児を希望されるかたは、予約時にご相談ください)
4か月児 健康診査	深谷/岡部 川本/花園	深谷 川本	1月10日(木) 1月22日(火) 1月29日(火) 2月5日(火) 2月19日(火) 2月26日(火) 1月9日(水) 2月20日(水) (受け付け:午後1時～1時30分)	平成24年 8月16日～9月15日生まれ 平成24年 9月16日～10月15日生まれ 平成24年 8月1日～9月15日生まれ 平成24年 9月16日～10月31日生まれ
1歳6か月児 健康診査	深谷/岡部 川本/花園	深谷 川本	1月11日(金) 1月24日(木) 2月14日(木) 2月22日(金) 2月28日(木) 1月30日(水)	平成23年 6月7日～6月30日生まれ 平成23年 7月1日～8月6日生まれ 平成23年 5月1日～6月30日生まれ
3歳児 健康診査	深谷/岡部 川本/花園	深谷 川本	1月17日(木) 1月25日(金) 1月31日(木) 2月7日(木) 2月21日(木) 2月6日(水)	平成21年 5月25日～6月30日生まれ 平成21年 7月1日～7月24日生まれ 平成21年 7月1日～8月31日生まれ
BCG予防接種	深谷/岡部 川本/花園	総合 川本	1月10日(木) 1月18日(金) 1月28日(月) 2月1日(金) 2月13日(水) 2月25日(月) 1月11日(金) 2月14日(木)	平成24年 9月16日～10月15日生まれ 平成24年10月16日～11月15日生まれ 平成24年 9月16日～10月15日生まれ 平成24年10月16日～11月15日生まれ
不活化ポリオ 予防接種	全区域	川本 総合	1月8日(火) 1月19日(土) 1月21日(月) 1月22日(火) 1月23日(水) (受け付け:午後1時～2時)	3か月以上7歳6か月未満 ※携帯電話・パソコンなどから予約してください。 予約専用アドレス (☎http://www.0485751101.com/i)

※「乳幼児相談」や「健康相談」などをご利用のかたは、23ページの「各種無料相談」をご覧ください。

医療機関を受診の前

● 埼玉県小児救急電話相談「#80000」
 休日や夜間の子どもの急病時に、経験豊富な看護師が直ちに医療機関を受診する必要があるかや、家庭での対処方法などをアドバイスします。

電話番号 ☎#80000

(NTTのフレッシュ回線、携帯電話)

☎048-8333-7911

● 埼玉県救急医療情報センター
 救急車を呼ぶほどではないが、休日や夜間などに診察してくれる医療機関が分からないときに、24時間体制で受診可能な医療機関のご案内をしています。

相談時間 平日(月～土曜日)午後7時～翌日午前7時
 休日(日曜日、祝日、年末年始)午前9時～翌日午前7時

電話番号 ☎048-824-4199(24時間対応)

● 埼玉県医療機能情報提供システム
 場所や診療科目、時間などの条件を入力すると、県内約1万カ所の医療機関や薬局を検索することができます。

☎「埼玉県医療機能情報提供システム」で検索

◆以下の事業は予約不要です。各会場に直接お越しください。

事業名	内容	会場・日時	対象	
わくわく教室	親子でたっぷりスキンシップを取って遊べるひとときです	藤沢子育て支援センター 2月6日(水)・20日(水) 午前10時30分～11時30分	1歳半未満児と保護者	
		2月13日(水) 午前10時30分～11時30分	1歳半以上児と保護者	
	お誕生会	2月27日(水) 午前10時30分～11時30分	未就学児と保護者	
		おかべ子育て支援センター 2月6日(水)・20日(水) 午前10時30分～11時30分	1歳半以上児と保護者	
	お誕生会	2月13日(水) 午前10時30分～11時30分	1歳半未満児と保護者	
		2月27日(水) 午前10時30分～11時30分	未就学児と保護者	
おはなし教室	親子でたっぷりスキンシップを取って遊べるひとときです	明戸子育て支援センター 2月6日(水)・13日(水)・20日(水) 午前10時30分～11時30分	未就学児と保護者	
		お誕生会 (わらべうたで遊ぼう)	2月27日(水) 午前10時30分～11時30分	
	親子でたっぷりスキンシップを取って遊べるひとときです	川本子育て支援センター 2月6日(水)・13日(水)・20日(水) 午前10時30分～11時30分	未就学児と保護者	
		お誕生会	2月27日(水) 午前10時30分～11時30分	
	おはなし教室	豊かな心をはぐくむ絵本の読み聞かせです	藤沢子育て支援センター 2月1日(金)・15日(金) 午前10時30分～11時30分	1歳半未満児と保護者
			2月8日(金)・22日(金) 午前10時30分～11時30分	1歳半以上児と保護者
おかべ子育て支援センター 2月1日(金)・15日(金) 午前10時30分～11時30分			1歳半以上児と保護者	
おはなし教室		豊かな心をはぐくむ絵本の読み聞かせです	2月8日(金)・22日(金) 午前10時30分～11時30分	1歳半未満児と保護者
			明戸子育て支援センター 毎週金曜日 午前10時30分～11時30分	未就学児と保護者
			川本子育て支援センター 毎週金曜日 午前10時30分～11時30分	未就学児と保護者
パワフルらんど	わくわく・おはなし教室が、はたらふれあい館でも楽しめます	はたらふれあい館 2月7日(木)・21日(木) 午前10時30分～11時30分	未就学児と保護者	
育児相談	子育ての悩みを一緒に考えましょう	各子育て支援センター 毎週火～土曜日 午前8時30分～午後5時 ※随時相談に応じます。	未就学児と保護者	
広場	事業のない時間、子育て支援センターを開放しています	各子育て支援センター 毎週火～土曜日 午前9時～正午・午後2時30分～4時30分 ※詳しくはお問い合わせください。	未就学児と保護者	

乳幼児揺らぐられ症候群
揺らぐられ症候群とは、赤ちゃんが泣きやまなかったりしたときに保護者などが赤ちゃんを激しく揺さぶったことで起こる重症の頭部損傷です。これにより脳内外の出血や脳損傷、脳性まひ、発達の遅れなどの

症状を起こすことがあります。ときには命を落とすこともあります。揺らぐられ症候群を起こしたお子さんは、元気がない、機嫌が悪くなる、呼んでも反応がない、嘔吐、呼吸困難、こん睡、死亡などの状態に至ります。迅速な受診がお子さんの命を守り、症状の重症化を防ぐこと

につながります。お子さんが泣きやまないとときにはおむつを替える、ゆっくり授乳する、暑さ寒さや病気にかかっているかチェックする、抱っこやおんぶでゆっくり揺らす、部屋を変え、外の空気に当たってみる、抱き手を代えるなど、あれこれ試してみ

ましよう。お子さんをいったん安全な場所に置いて、深呼吸をして気持ちを落ち着かせるのもよいでしょう。それでも泣きやまないこともありますが、お子さんはいつか必ず泣きやみます。お子さんの安心安全を考えると、落ち着いてお子さんの様子を見られるといいですね。



子育て支援センター

- 問**
- 桜ヶ丘子育て支援センター ☎574 - 8002
 - 藤沢子育て支援センター ☎551 - 5055
 - 明戸子育て支援センター ☎573 - 5115
 - 豊里子育て支援センター ☎587 - 1170
 - おかべ子育て支援センター ☎585 - 4101
 - 川本子育て支援センター ☎583 - 2233

※豊里子育て支援センターは、育児相談と広場のみ実施しています。

◆以下の事業は予約制です。1月8日(火)午前9時から電話でお申し込みいただけます。

事業名	内容	会場・日時	対象	定員	参加料	受付
わくわく教室	親子でたっぷりスキンシップを取って遊べるひとときです	桜ヶ丘子育て支援センター 2月6日(水)・20日(水) 午前10時30分～11時30分	1歳半未満児と保護者	各日 先着20組	無料	桜ヶ丘子育て支援センター ※徒歩・自転車などでお越しのかたは、予約不要です。
		2月13日(水) 午前10時30分～11時30分	1歳半以上児と保護者			
	お誕生会	2月27日(水) 午前10時30分～11時30分	未就学児と保護者			
おはなし教室	豊かな心をはぐくむ絵本の読み聞かせです	桜ヶ丘子育て支援センター 2月1日(金)・15日(金) 午前10時30分～11時30分	1歳半未満児と保護者	各日 先着20組	無料	桜ヶ丘子育て支援センター ※徒歩・自転車などでお越しのかたは、予約不要です。
		2月8日(金)・22日(金) 午前10時30分～11時30分	1歳半以上児と保護者			
		川本子育て支援センター 毎週金曜日 午前10時30分～11時30分	未就学児と保護者			
給食体験	給食を食べながら、栄養士が食事や栄養について相談に応じます	川本子育て支援センター 2月5日(火) 午前11時～正午	離乳食を終了している未就学児と保護者	先着7組	親 300円 子 250円	川本子育て支援センター
キッズ親子ピクス	親子で楽しみながら身体を動かしましょう	明戸子育て支援センター 2月7日(木) 午前10時30分～11時30分	1歳半以上児と保護者	先着10組	無料	明戸子育て支援センター
ヨガ教室	ヨガで子育ての疲れをリフレッシュしませんか?	おかべ子育て支援センター 2月16日(土) 午前10時30分～11時30分	未就学児の保護者	先着20人	無料	おかべ子育て支援センター
ベビーピクス	リズムに合わせて、親子で楽しく身体を動かしましょう	藤沢子育て支援センター 2月21日(木) 午前10時30分～11時30分	1歳半未満児と保護者	先着20組	無料	藤沢子育て支援センター

ガーデンシティふかや推進室 [ふかや緑の王国・深谷市櫛引24(花植木流通センター隣)] ☎551-5551
 花を愛し、人を愛し、地域を愛するまちづくり!!



西島町



深谷駅ステーションガーデン



長在家東地区



深谷小学校



八基小学校

深谷の春は、訪れる人を花でお出迎え!
 市内のあちこちで活動が始まっています

市民とつくる*
 ガーデンシティ

今年の春は 『花のまち深谷』が さらにグレードアップします



ひだまりの公園



花園インター

Happy New Year

2013



第10回記念
 花フェスタ & オープンガーデンフェスタ
 10th FUKAYA Flower Festa & Open Garden Festa

全国 花のまちづくり深谷大会
 第5回 ふかや緑の王国 春まつり

に向けて、
 ただいま準備中!

みんなで盛り上げよう! 『花のまち ふかや』

協力していただけるかたに、お花を提供します!

市内の街路樹の下や植樹帯に、お花を植えて管理していただける市民のかたに、花苗を提供します。
 花苗の種類 ピオラ、ノースポールなどを予定(原則、合計20ポットまで)

配布時期・場所 3月31日(日)までの午前9時~午後4時に、ふかや緑の王国(☎551-5551)へ

イベント名	4月27日(土)	28日(日)	29日(祝)
第10回ふかや花フェスタ	■		
オープンガーデンフェスタ		■	
全国 花のまちづくり深谷大会(交流会)	■		
(現地見学会)		■	
ふかや緑の王国春まつり		■	

もうすぐ! 第5回 115品種 130本の梅の競演 緑の王国
 ふかや緑の王国
梅まつり
 3/2(土)・3(日)
 午前10時~午後3時

ふかや緑の王国 写真コンテスト 作品募集
 第3回 締め切り迫る! 1月7日(月)必着!
 撮影期間: 2013/1/4~12/28
 第4回 募集開始! 平成26年1月6日(月)必着 テーマ: ふかや緑の王国の魅力

新春を飾る 今懸る物の鑑花!
 かくじょそうてん
福寿草展 1/26(土)・27(日)
 午前10時~午後5時
 深谷市民文化会館 展示室
 主催: 平成福寿草の会
 (財)深谷市施設管理公社
 (☎573-8765)

ガーデニング教室 参加者募集
サクラソウ教室
 江戸時代からの伝統があり、欧米にも知られたニホンサクラソウを育ててみませんか。
 とき 2月17日(日)午前10時~11時30分
 ところ ふかや緑の王国 定員 先着10人
 参加料 1,000円 講師 河田博氏
 申し込み 1月15日(火)から電話でふかや緑の王国(☎551-5551)へ



『ガーデンシティふかや』のホームページもご覧ください。
<http://www.city.fukaya.saitama.jp/fukayahanaweb/index.htm>

ガーデンシティふかや

メール配信サービス
 登録受け付け中

●市からのお知らせ ●災害・防災情報 ●防災行政無線情報 ●火災情報
<http://mobile.city.fukaya.saitama.jp/>

↑登録はこちらから

広報
 ふかや

発行/深谷市(秘書課) 埼玉県深谷市仲引1番1号
 ☎048-571-1211・☎048-574-8531
<http://www.city.fukaya.saitama.jp/>
<http://mobile.city.fukaya.saitama.jp/>