

あなたとまちと市政を結びます!

2012.12.1 no.84

広報

ふっかや



市のイメージキャラクター
「ふっかちゃん」

12月

特集 関東一の漬物処 新たな魅力を提案

財政状況・人事行政運営状況…④

ふっかちゃんナンバープレート…⑤

渋沢栄一物語[改正掛]…⑥

キラリ熱中時間[風土飲食研究会]…⑨

情熱農力[田中拓也・絵美さん]…⑩

年末年始ごみの特別収集…⑫



全国屈指の漬物生産地深谷
(深谷産白菜のキムチ加工作業・ヤマニ食品㈱)

人口:146,847人 男性:73,399人 女性:73,448人 世帯数:55,920世帯(平成24年11月1日現在・外国籍のかたも含みます)

ふるさとの味伝える

関東一の漬物処 新たな魅力を提案



『深谷は関東一の漬物処』ってご存じですか？

え！聞いたことがないって？

実は、深谷は関東一、全国でも有数の漬物生産地なのです。野菜の一大産地だからこそ発達したふるさとの味。その魅力をたっぷり味わってみませんか。

市内の漬物業発展のきっかけは昭和30年ごろ。東京練馬で作られていた練馬大根が、都市化により深谷へ産地移動してきたことで、たくあん作りが盛んになったこと

に由来します。昭和50年代には最盛期を迎え、漬物業者は約80軒にもなり、関東一の漬物生産地として名をはせました。現在でも、岡部地区を中心に35軒の漬物業者が営業しており、この数は、実に県内全体の半数を占めています。

深谷漬物の力

深谷の漬物の魅力は、何となくでも新鮮な野菜を使用していることとす。漬物は、原料となる野菜

脇役から主役へ

和食の名脇役として確固たる地

位を築いている漬物ですが、最近では食生活の洋風化などにより、漬物離れが進み需要も低下しています。全国的に見ても、最盛期に約7,000億円あった出荷額は、現在4,000億円を割り込むまでになっています。

そんな中、市内では漬物の需要を広げるため、新たな取り組みが始まっています。

新しい漬物を提案 「市内外へPR」

市内事業者の連携・融合を目指し平成22年に結成されたプロジェクト「ゆめたまご」では、農家と漬物業者が連携して地場産にこだわった漬物の新商品を開発。新たな地域の味を提供しています。また、市内外へ漬物をPRする

を提供するなど、漬物に触れる機会を演出しています。

和食の枠を飛び越えて 洋食界にも進出

市内の飲食店では、漬物の魅力を再発見し、新しい提供方法を探る動きが活発になってきています。特に画期的であるのは、和食のはし休めというイメージから、料理の食材というイメージへの転換がなされ、さまざまなジャンルへの使用が始まっていることです。その先駆けとなったのが、イタリアン料理店パンチャ・ピエーナです。漬物を調味料と位置付け、漬物を取り入れたピザなどをメニューに加えています。また、結婚式場ラヴィス・ヴィ



▲青山で実施された『漬物BAR』



▲深谷の漬物は、味や特徴がさまざま。幅広い使用が期待できる

次世代に伝えたい

深谷地区漬物協会会長
鶴田健次さん



漬物需要の減少。これは、われわれ漬物メーカーにも原因があるかもしれません。作ることに終始し、次の世代へ漬物の良さを伝えてこれなかった。これからは、若い人と漬物を結び付ける環境づくりをしなければなりません。現在は、高校と連携した新商品開発など、新たな取り組みも進めています。

また、深谷の漬物をブランド化したいと考えています。深谷の漬物は全国で販売されていますが、意外と認知されていません。パッケージを統一するなど、『漬物といえば深谷』といったイメージをどんどん発信していきたいです。

地元の素材生かして

イタリアン料理店
パンチャ・ピエーナシェフ
栗原統さん



日ごろから地元の素材を使用することを心掛けています。漬物に興味を持ったのも、身近にこんな良い物があるのに取り入れれない手はないと考えたからです。漬物は塩味・うま味・酸味などバランスが良く、料理に使うことで味の深みがぐっと増します。今では、洋食にも使わなければ損といった感じです。

今後は、漬物を作ることに何かかわってみたいですね。

人事行政運営状況

職員の任用、給与や勤務状況など、人事行政の運営状況(概要)をお知らせします。詳しい内容は、市ホームページ、または市役所本庁舎市政情報コーナーをご覧ください。

問い合わせ 人事課（☎574 - 6636）

職員の任用および職員数に関する状況

職員の採用・退職者数

区分	一般職	技能労務職	消防職	合計
採用者数（平成24年度）	27人	0人	9人	36人
退職者数（平成23年度）	45人	0人	8人	53人
再任用職員数（平成24年度）	1人	0人	0人	1人
増減数	-17人	0人	1人	-16人

※再任用職員数とは、高齢者雇用の推進などのため、定年退職者などのうち、改めて採用される職員の数です。

部門別職員数（平成24年4月1日現在）

区分	職員数
一般行政部門	
議会	8人
総務	177人
税務	60人
民生	190人
衛生	45人
労働	3人
農林水産	29人
商工	14人
土木	122人
小計	648人
特別行政部門	
教育	149人
消防	224人
小計	373人
公営企業などの会計部門	
水道	31人
下水道	27人
その他	25人
小計	83人
合計	1,104人

※平成24年4月1日現在の定員管理調査に基づく人数です。

職員級別（平成24年4月1日現在）

一般職

区分	1級	2級	3級	4級	5級	6級	7級	8級
標準的な職務内容	主事補・技師補	主事・技師	主任	係長・主査	課長補佐	課長・主幹	次長	部長
職員数	59人	167人	267人	349人	110人	81人	21人	16人
構成比	5.4%	15.1%	24.2%	31.6%	10.0%	7.3%	1.9%	1.5%

技能労務職

区分	1級	2級
標準的な職務内容	業務員・給食調理員	
職員数	21人	12人
構成比	1.9%	1.1%

※職員数の合計は、1,103人です（部門別職員数の状況から教育長を除いたもの）。
※深谷市の給与条例に基づく給料表の級区分による職員数です。
標準的な職務内容とは、それぞれの級に該当する代表的な職名です。

職員の給与に関する状況

人件費（平成23年度普通会計決算）

住民基本台帳人口 （平成24年3月31日）	歳出額 （A）	人件費 （B）	人件費比率 （B/A）
144,338人	502億5,323万円	88億8,161万円	17.7%

※普通建設事業に係る人件費を含めています。

職員給与費（平成23年度普通会計決算）

職員数	給与費		
	給料	職員手当 （うち期末・勤勉手当）	合計
1,041人	38億4,752万円	21億7,487万円 （14億950万円）	60億2,239万円

※職員手当には、退職手当を含みません。

職員の平均給料月額と平均年齢（平成24年4月1日現在）

区分	平均給料月額	平均年齢
一般行政職	317,436 円	41.7 歳

職員の初任給（平成24年4月1日現在）

区分	大学卒	短大卒	高校卒
一般行政職	178,800 円	158,700 円	144,500 円

職員の学歴・経験年数別平均給料月額（平成24年4月1日現在）

区分	経験年数 10～15年未満		経験年数 20～25年未満
	大学卒	267,699円	356,822円
一般行政職	短大卒	256,891円	334,833円
	高校卒	237,320円	325,250円

期末・勤勉手当の支給割合（平成24年度）

区分	6月期	12月期	合計
期末手当	1.225月分	1.375月分	2.60月分
勤勉手当	0.675月分	0.675月分	1.35月分

退職手当（平成24年度）

勤続年数	20年	30年	35年	最高限度額
自己都合	23.50月分	41.50月分	47.50月分	59.28月分
勤奨・定年	30.55月分	50.70月分	59.28月分	59.28月分

※退職手当は、埼玉県市町村総合事務組合の市町村職員退職手当条例により支給されます。

特別職の報酬など（平成24年度）

区分	報酬・給料		期末手当
市議会議長	報酬 月額	492,000円	6月期1.90月分
市議会副議長	報酬 月額	428,000円	12月期2.05月分
市議会議員	報酬 月額	403,000円	合計3.95月分
市長	給料 月額	910,000円	6月期1.875月分
副市長	給料 月額	755,000円	12月期2.025月分
教育長	給料 月額	683,000円	合計3.90月分

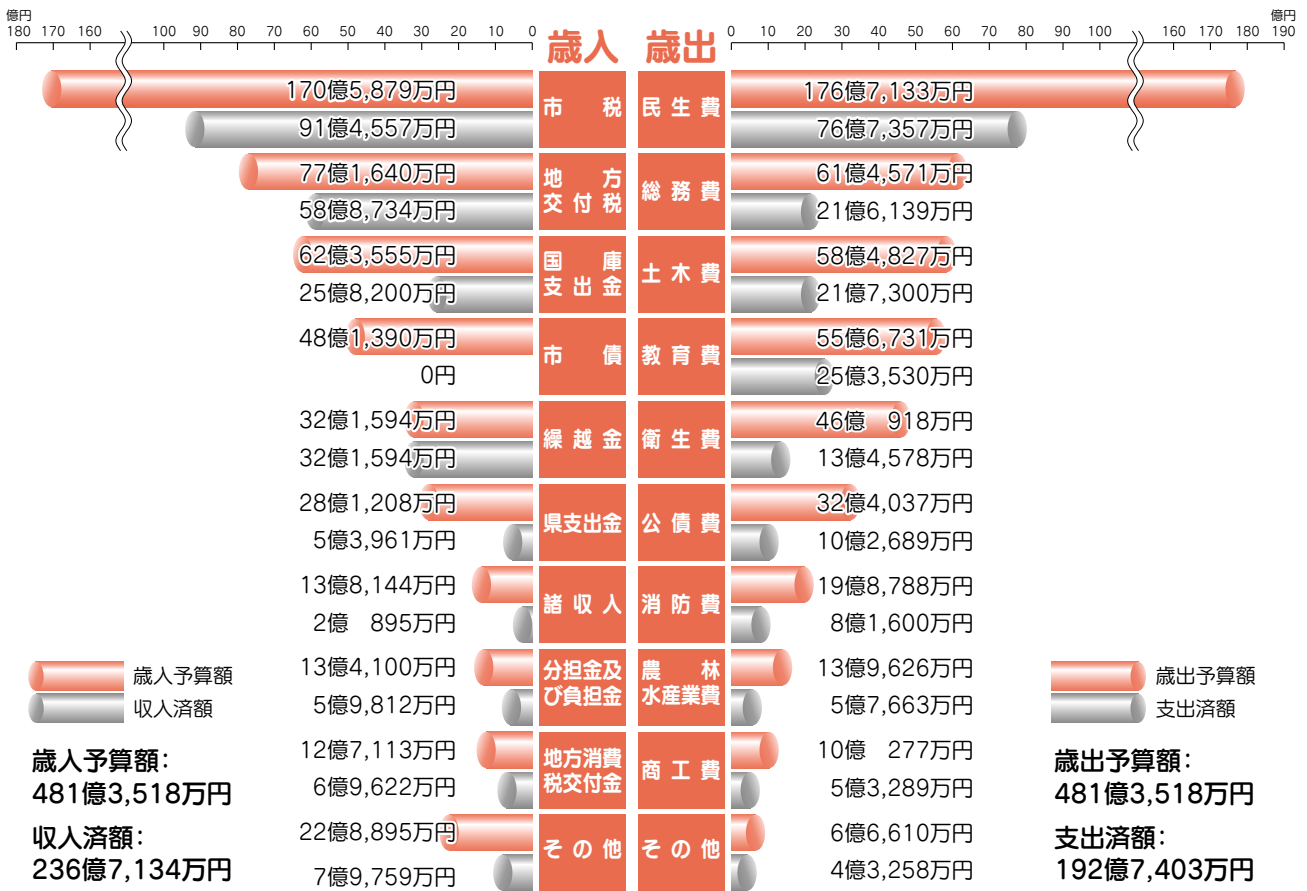
平成24年度上半期 財政状況

皆さんが納めた税金や国から交付される地方交付税、国庫支出金などが1年でどのくらい入り、また、どんな事業にどのくらい使われたかという『財政状況』を毎年2回に分けてお知らせしています。

今回は、平成24年9月30日現在の財政状況をお知らせします。

問い合わせ 財政課（☎574 - 6632）

一般会計



※表示金額未満を四捨五入しているため、合計と合わない場合があります。

特別会計

区分	予算額	収入済額	支出済額
国民健康保険	160億3,136万円	75億9,182万円	75億5,619万円
後期高齢者医療	21億5,897万円	9億1,805万円	7億9,250万円
農業集落排水事業	8億2,504万円	4億4,079万円	3億9,220万円
国済寺土地画整理事業	11億9,749万円	2億6,371万円	2億7,454万円
岡中央土地画整理事業	1億2,871万円	5,699万円	1,587万円
武川中央土地画整理事業	8,328万円	8,344万円	2,691万円
小前田駅北西部土地画整理事業	8,859万円	5,016万円	2,990万円

企業会計

水道事業（税込み）			
区分		予算額	収入済額
			支出済額
収益的収支	収入	26億7,538万円	12億5,632万円
	支出	23億 364万円	6億4,990万円
資本的収支	収入	32億9,854万円	27万円
	支出	76億1,265万円	8億1,826万円
下水道事業（税込み）			
区分		予算額	収入済額
			支出済額
収益的収支	収入	17億1,128万円	11億3,574万円
	支出	17億8,906万円	3億2,857万円
資本的収支	収入	12億9,803万円	6,244万円
	支出	20億5,875万円	6億4,716万円

市長の深い話

谷が

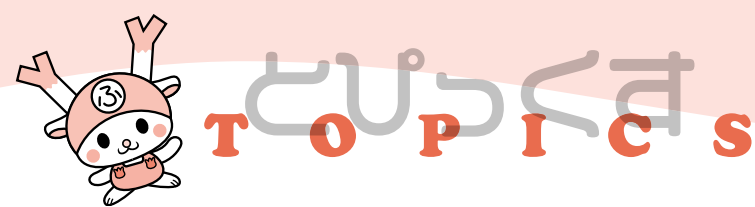


深谷市長 小島 進

忠言は耳に逆う

12月になりました。今年も実にたくさんの方との出会いがあり、その人たちに支えられて、1年を過ごせたと感じています。大半のかたは、対話会など公務上でお話させていただいた皆さんです。とある日には、国を動かす大臣や、埼玉県政を担う知事などに陳情し、とんぼ返りて深谷に戻り、晩には市内の対話会の席上で、地域の皆さんと議論を交わしたりしていました。

そして、その施策や市政の状況を多くの皆さんと共有するため、『自治会訪問2022ふれあい座談会』や団体対話会などを開催しています。もちろん皆さん全員が、市の施策などを褒めてくれるわけではありません。また、時には実施が到底無理だと担当職員が嘆く要望などもあります。しかし、本当に無理なのか、必要性はどうかなどさまざまな角度から検討させています。孔子に『忠言は耳に逆う』という名言があります。有名な『良薬は口に苦し』と並んで語られている言葉です。真心を込めていさめる言葉や忠告は、時には聞く側にとってはつらく、すぐに受け入れられないものという意味です。市への要望も全くその通りで、皆さんの言葉はまさに『忠言』です。その言葉を素直に受け止めて行動しようと思っかけています。誰でも完全ではありません。これからも、たくさんのかたの声を糧にして、正しい市政を運営していきたいと考えています。



みんなの声BOX

Q 市内小・中学校の耐震化工事が完了するのですが、市役所やその他の公共施設の安全対策はどのようになっていますか。

A 公共施設の耐震診断・耐震改修を進めています。が、市民の皆さんとの共通認識の下、公共施設の統廃合を含め、今後の方向性を定めていきます。

東日本大震災を踏まえ、公共施設の耐震診断・耐震改修を進めています。合併により、同種・同機能の施設が数多く存在し、多くが老朽化しています。その建て替えや大規模改修などの費用が、市の財政の大きな負担となっています。

今後の公共施設の在り方について、行政だけでなく、市民の皆さんとの共通認識の下、公共施設の統廃合を含め方向性を定めていきます。

問い合わせ 企画課 (☎574 - 8096)
財政課 (☎574 - 6632)

市のPRおよび地域の一体感、郷土愛を深め、地域の振興を図ることを目的に、市のイメージキャラクター『ふっかちゃん』をデザインしたオリジナルナンバープレートを交付します。

また、現在使用中のナンバープレートもふっかちゃんナンバープレートに500円で交換できます。

交付開始 12月25日(火)午前8時30分

※午前8時から市役所本庁舎正面玄関で整理券を配布します。

交付場所 市民税課

対象車種 次の3車種

- ・排気量50cc以下＝白色

TOPICS 1

12月25日(火)から交付開始 ふっかちゃんナンバープレート

- ・排気量90cc以下＝黄色
- ・排気量125cc以下＝桃色

※新規・交換いずれの場合も、3車種ともに1001から順次交付します。

必要書類

- ①新規登録Ⅱ販売証明書(譲渡の場合は譲渡証明書と廃車証明書)、印鑑、届け出者の本人確認書類
- ②交換Ⅱ現ナンバープレート、印鑑、標識交付証明書、届け出者の本人確認書類

※交換代は500円です。

その他 受け付け順にナンバープレートを交付します。番号は選べません。交換の場合は、番号変更による自賠責保険などの手続きが必要となる場合があります。事前に加入している保険会社などにご確認ください。新規登録の場合でも、希望者には従来のナンバープレート在庫に限り交付します。

問い合わせ 市民税課 (☎574 - 6632)

TOPICS 2

畠山重忠読本を刊行



市教育委員会では、子どもたちに郷土の武将・畠山重忠について学んでもらおうと、小学校6年生

用の畠山重忠の読本を作製しました。

武勇に優れるだけでなく、音楽にも才能があり、愛馬を背負い山を下るほどの怪力の持ち主だったことなど、この読本では、重忠の42年の生涯と業績をイラストなどを織り交ぜて、分かりやすく紹介しています。

なお、読本は図書館でご覧いただけます。

問い合わせ 生涯学習課 (☎574 - 6581)



振り返る2012年

1月	17日：市立川本保育園落成式	8月	31日：小・中学校にエアコンを設置
2月	10日：『深谷市における今後の同和対策事業について 基本方針』を作成し、市議会議員全員協議会に報告	9月	10日：聴覚障害者災害時援助用パンタナの作製・配布
3月	1日：市役所で放射線量計の貸し出しを開始 30日：医師育成奨学生第1期生2人が決定	10月	1日：深谷市バスポートセンターを開設 1日：子ども医療費助成の対象を拡大
4月	1日：ふかや市商工会と岡部商工会が合併	11月	25日：深谷市が第22回全国花のまちづくりコンクール大賞(農林水産大臣賞市町村部門)を受賞
5月	1日：東日本大震災の被災地支援として、友好都市・岩手県田野畑村に市職員を派遣 7日：(仮称)寄居PAスマートインターチェンジの連結許可書伝達式	12月	3日：4日：深谷博覧会、畠山重忠顕彰事業を開催(彩の国食と農林業ドリームフェスタと同時開催) 25日：ふっかちゃんナンバープレートの交付を開始
6月	3日：猪山古墳(今泉地内)確認調査		

かいせい かかり
 改正掛

大隈によつて説得された栄一ですが、早速その本領を発揮します。省内の仕事の混乱ぶりを見た栄一は、錯雑した仕事を整理し方向づけるための新しい組織、すなわち改正掛の設置を大隈に提言します。大隈もこれに同意、あらゆる案件がまずこの改正掛に入り、ここで充分な調査・審議を経た上で、必要な措置が取られることになりました。十一月十八日、栄一は新たに改正掛長に任命されました。この改正掛が取り組んだ仕事は、全国の測量、租税の改正、度量衡の改正、郵便法の改正、貨幣の改鑄、禄制の改正、鉄道の敷設、諸官庁の建設等々、それこそ多岐にわたっています。



▲当時の栄一
 (沢沢史料館提供)

栄一は、この改正掛の仕事をして行く上で、旧知の幕臣を静岡から呼び寄せ協力を仰ぎます。パリ万博の親善使節の一員として行を共にした杉浦愛蔵(護)をはじめ、前島密、赤松則良、塩田三郎など、優秀な人材が栄一の元に集まりました。栄一は、掛員の間に上下の差別を設けず、何事も合議の上で行うことを取り決めました。またそれぞれの得意分野を生かし、杉浦には度量衡の制度や地理にかかわることを、前島には郵便制度を、赤松には海軍出身なので海運・交通にかかわることを、フランス語に堪能な塩田には外交にかかわる

ことをという具合に、それぞれが責任者となって仕事をして行くことにしました。前島は最初自分の地位が低いことに不満がありましたが、杉浦がそれをなだめて、この改正掛は民部・大蔵両省の間に置かれた特別な組織として、長官を置かずさまざまな改革に従事するものであり、自分たちの意見や能力が存分に発揮できる場所であること、大隈・伊藤という当世の傑物と親しく交わりながら仕事ができることの素晴らしさを語りました。前島もこれには深く感ずるところがあったようです。

当時の栄一を写した写真が残されていますが、男性的な気概にあふれて、すぎがありません。

(文：新井慎二)

物語の手引き

- 『杉浦愛蔵』(1835 - 1877)
 前島密の渡英を受けて、郵便制度の確立に努めました。明治5年6月には、栄一との共著『航西日記』を出版。
- 『前島密』(1835 - 1919)
 日本に郵便の仕組みを築いた人物。『日本近代郵便の父』と呼ばれ、現在でも1円切手に肖像が使用されています。

- 『赤松則良』(1841 - 1920)
 オランダで造船を学び、維新後は造船技術の先駆者として活躍。日本造船の父と呼ばれています。森鷗外の妻・登志子はその娘。
- 『塩田三郎』(1843 - 1889)
 幕府の通訳官として、たびたび海外に渡航。維新後は各種の国際会議に出席。条約改正交渉では各国との折衝に当たりました。

※本コーナーの全編を通じて、登場する人物については、歴史上の人物としてその敬称を略します。また、年齢については、当時の通例に従い数え年の表記とします。

キラリ熱・中・時・間

～風土飲食研究会～



飯塚雅俊代表

食への価値観を変えたい

深谷の漬物が主役の創作フレンチを地酒とともに楽しむイベント『漬物・酒・BAR』が、市内の結婚式場で行われました。深谷に在る食材・空間の魅力を最大限に生かした本イベントは、新聞各社に取り上げられるほど、世間をにぎわしました。

この企画の主催者の一つが『風土飲食研究会』。平成23年12月に地元生産者や加工業者、飲食店主など、食にかかわる仲間10人が集結し、発足しました。個々が思い描いたアイデアを提案し、提案者一人ひとりが自主的に動くのが会の鉄則。会は個々の思いを感じ取った時に支援します。また、他団体が主催するイベントでも、その趣旨が会の理念に沿えば協力をしています。

会では、これまで、食をテーマにしたイベントを開催し、海なし埼玉から発信する「ジマス」を使ったフィッシュバーガー「レインボーバーガー」や、漬物を寿司



▲金大星蔵びらき(平成24年5月13日・丸山酒造)『酒・食・歴史・花』文化をコンセプトにしたイベントを開催。多数の来場者がありました

ねたにした『深谷寿司』など、新作料理を開発。自分たちが信じる風土に根付いた正しい食の理解と普及を試みながら、食材の新しい可能性や、さらなる価値を高める提案をしてきました。

現在、会員14人。発足わずか1年の会の取り組みに、飯塚さんは「周りの反応が変わってきている」と、手応えを感じています。

「生産者・販売者・消費者の地元食に対する共通理解が促されるよう、地道な活動を続けていきたい」

風土飲食研究会は、これからもあらゆる方法で地場産品の魅力を発信し続けます。

ありがとうの手紙



優秀賞

中学生の部

なでしこジャパン様へ

花園中学校3年 野口愛さん

女子ワールドカップサッカードイツ大会優勝おめでとうございます。あの時の感動と興奮は今でもはっきり覚えています。負けていても最後まであきらめない姿に、私はとても衝撃を受けました。今までの私は、負けているのだからといつもあきらめかけていました。けれども、あの決勝戦のPK戦で最後に華麗なシュートがゴールに入った瞬間、私のいままでの考えがガラリと変わり、自然と涙と同時に歓声をあげていました。

日本中を笑顔にしてくれてありがとう。

情熱農力

幸せ卵を
 召し上げ



田中拓也さん(27歳・本田) 絵美さん(27歳)

拓也さんと絵美さんは、養鶏農場を営む田中農場の3代目。農場ではひよこから成鶏に育て、良質な深谷産の卵を生産しています。飼料にはごまやパプリカを混ぜ、卵の栄養価を高めるほか、品質向上のため自作で飼料米にも挑戦中です。

県農林業フェスタでは卵かけご飯を出品。「おいしい卵だね」と言われることがうれしく、「将来は直売にも力を入れたい」と2人で目を輝かせました。

田中農場の『生みたて卵』は、川本農産物直売所や農林公園直売所でも販売しています。

10
27 開館20周年記念事業『NHK-Eテレ番組収録』
花園文化会館アドニス

アドニスの記念事業として、NHK-Eテレ『スクールライブショー・書道パフォーマンスバトル』を収録。中学生・高校生の熱きバトルが繰り広げられました。

番組は、12月9日(日)・16日(日)の午後6時からNHK-Eテレで放映されます



11
3 深谷の魅力を発信『深谷博覧会』
農林公園

彩の国食と農林業ドリームフェスタの開催に併せ、市でも市内の農・商・工と連携して、深谷独自の魅力を発信する特産品大集合のイベントを開催しました。

3日・4日の2日間で8万2千人の来場者があり、大盛況でした



11
7 感謝を込めて『第7回市政功労者表彰式』
埼玉グランドホテル深谷

市では、市政への功労が顕著なかたや徳行が卓越したかたを表彰しました。受賞されたのは、一般表彰122人1団体、感謝状贈呈8人5団体です。



11
10 鐘撞堂山の魅力を発見『大人の遠足』
鐘撞堂山ふるさとの森

森林インストラクターの齋藤隆さんの解説を聴きながら、参加者19人の皆さんは、鐘撞堂山の季節の植物を観察し、山歩きを楽しみました。



11
11 栄一翁をしのぶ『第3回青淵まつり』
渋沢栄一記念館前駐車場

青淵まつりが、栄一翁の命日に合わせて開催されました。新企画『A-1ウルトラクイズ』では、たくさんのかたが参加し、栄一翁に関する知識を競いました。

決勝戦への出場権を賭けて〇×クイズに挑戦



11
13 深谷を花でいっぱい『花苗の提供開始』
ふかや緑の王国

来年4月に開催される『第10回ふかや花フェスタ・全国花のまちづくり深谷大会』に向け、市内に花を植えて管理していただけるかたへ、苗の配布が開始されました。

配布は平成25年3月31日(日)まで、ふかや緑の王国で受け付けています



Close UP
FUKAYA
クローズあつぷ 深谷

10
14 インディーズ映画のグランプリが決定
旧七ツ梅酒造跡東蔵ホール

若手映画監督の登竜門『ふかや・インディーズ・フィルム・フェスティバル』。今年は応募数185本の中からニノ宮監督作品『楽しんでほしい』がグランプリに輝きました。

今後も映画を撮り続けたいとコメントするニノ宮監督



10
15 五穀豊穣を祝う『秋季例大祭』
熊野大神社(東方地内)

幡羅小学校と上柴東小学校の4～6年生8人が、郷土の伝統芸能の保存・継承のため、『浦安の舞』と『新年の舞』を熊野大神社の神楽殿で披露しました。



10
20 子ども大学ふかや『鬼瓦づくり』
旧七ツ梅酒造跡東蔵ホール

市内在住の鬼瓦職人である塚越久義さんの指導の下、子ども大学生が独自の制作に挑戦。いろいろな鬼瓦ふっかちゃんが誕生しました。



10
21 癒やし空間を演出『花の音楽祭&森の音楽祭』
深谷グリーンパーク・ふかや緑の王国

第4回森の音楽祭と同時開催で、深谷グリーンパークを会場に、初の花の音楽祭が行われました。当日は秋晴れに恵まれ、澄み切った音色が心地良く響いていました。



10
26 魅惑のコラボを体験『漬物・酒・BAR』
ラヴィス・ヴィラ・スイート(国済寺地内)

漬物を使ったフランス料理を地酒とともに楽しむ『漬物・酒・BAR』が初開催。フルコース6品中5品に、10種類の漬物が使用され、漬物の新しい魅力を創出しました。





今月の
ニュース

市職員を追加募集します

●問い合わせ 人事課(☎574-6636)



企画課(☎574-8096)
全国のゆるキャラ®のNo.1を決定する『ゆるキャラ®グランプリ2012』では、市イメージキャラクター『ふっかちゃん』への投票ありがとうございました。ふっかちゃんは、これからも深谷市のイメージアップと知名度向上のため頑張りますので引き続き応援をお願いします。ふっかちゃんの最終順位は、専用ホームページ(HP『ゆるキャラGP』で検索)で確認できます。

市では、平成24年度職員採用試験の追加募集を実施します(平成25年4月1日採用予定)。

募集職種

①技術職員として道路や河川、上・下水道などの計画・設計・工事監理などを主に担当する職種

②身体障害者手帳をお持ちのかたで、一般事務職員として幅広く市の業務を担当する職種

募集人員 若干名

※詳細については、市ホームページや今後配布する受験案内をご覧ください。

受験案内・申込書 12月3日(月)～平成25年1月9日(水)まで、市役所本庁舎総合案内、総合支所市民生活課、キアラ



上柴行政サービスセンターで配布

郵便による請求方法 12月21日(金)(必着)までに返信用封筒(80円分の切手を貼った封筒で、請求者の郵便番号・住所・氏名を記入)を同封の上、『受験案内請求』と朱書きし、☎366-8501(住所省略可)・人事課へ略可)。

試験

- ・第1次Ⅱ平成25年1月20日(日)・深谷市役所
- ・第2次Ⅱ平成25年2月7日(木)・深谷市役所

最終合格発表日 平成25年2月中旬

国民年金からのお知らせ

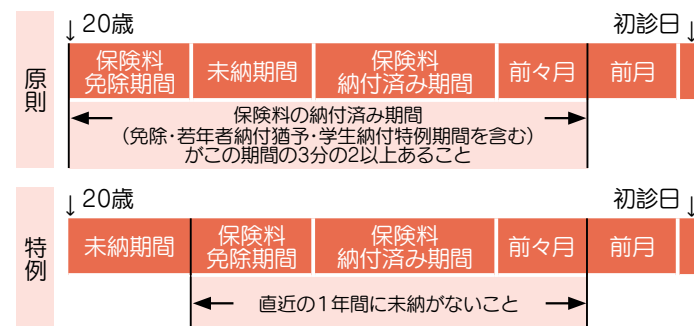
●問い合わせ 熊谷年金事務所(☎522-5132) 保険年金課(☎574-6641) 岡部市民生活課(☎585-2213) 川本市民生活課(☎583-2783) 花園市民生活課(☎584-1121)

「存じますか? 障害基礎年金」

国民年金の加入中などに初診日がある病气やけがなどで障害の状態になったとき、障害認定日(初診日から1年6か月を経過した日、またはその期間内に症状が固定した日)に、国民年金法で定める障害等級の1・2級に該当した場合、障害年金を受け取ることが出来ます。ただし、初診日の前日、初診日の属する月の前々月までの被保険者期間のうち、保険料納付済み期間と免除期間(若年者納付猶予・学生納付特例期間を含む)を合わせた期間が3分の2以上必要となります(初診日が平成28年3月31日以前にあるときは、特例として初診日の前々月までの直近の1年間に保険料の未納がなければよいことになっています)。

なお、20歳前に初診日がある病气やけがによって障害の状態になったかたは、障害等級の1・2級に該当すれば20歳から(障害認定日が20歳以降の場合には障害認定日から)

保険料納付要件



※初診日とは、障害の原因となった病气やけがについて、初めて医師の診療を受けた日のことです。

受給できます。ただし、この場合、本人に一定額以上の所得やほかの年金の受給がある場合、支給が制限されます。※障害年金と身体障害者手帳の等級では、認定基準が異なります。身体障害者手帳が1・2級であっても障害基礎年金が受けられるとは限りません。

年末年始ごみの特別収集

●問い合わせ 環境課(☎585-2215)、深谷清掃センター(☎571-0799)

日	月	火	水	木	金	土
12/23 収集なし ×	24 通常収集	25 通常収集	26 通常収集	27 通常収集 (資源物)	28 通常収集	29 特別収集 ※燃やせるごみのみ
直接搬入できます						
30 特別収集 ※燃やせるごみのみ 直接搬入できます	31 収集なし ×	1/1 収集なし ×	2 収集なし ×	3 収集なし ×	4 特別収集 ※燃やせるごみのみ 直接搬入できます	5 収集なし ×

12月29日(土)・30日(日)、『燃やせるごみ』のみを特別に収集します。午前8時30分までに、ごみ収集所へ出してください。

また、大掃除などに伴う大量のごみは収集所には出せませんので、『ごみの分け方・出し方』をご確認の上、深谷清掃センターへ直接搬入してください。

※29日(土)・30日(日)の2日間は、深谷清掃センターへの直接搬入は、混

雑が予想されます。できる限り28日(金)までの搬入に協力ください。

※24日(休)は、通常の収集と深谷清掃センターへの直接搬入の受け入れを行います。

深谷清掃センターへの直接搬入

受付時間 午前8時30分～午後4時30分

搬入できる物 燃やせるごみ・燃やせないごみ・粗大ごみ・資源物・有害ごみ

※正しく分別して搬入してください。

受入料金(家庭のごみ) 50kg以下Ⅱ無料、50kgを超える部分Ⅱ10kgにつき10円

し尿・浄化槽のくみ取り

年末のし尿・浄化槽のくみ取りは、深谷・岡部地区が28日(金)正午まで、川本・花園地区が28日(金)午後4時30分までとなっています。

地区により、くみ取り最終日が異なりますので、下記の日程を確認の上、早めに担当業者にご連絡ください。

なお、年始のくみ取りは、両地区とも平成25年1月4日(金)からとなります。

区分	年末		年始	問い合わせ・申し込み
	くみ取り最終申込日	くみ取り最終日	くみ取り開始日	
深谷・岡部地区	12月21日(金)	12月28日(金) 正午まで	1月4日(金)	問い合わせ 衛生センター(☎571-4920) 申し込み 各地区の担当業者へ
川本・花園地区	※早めにお申し込みください。	12月28日(金) 午後4時30分まで		問い合わせ 寄居町汚泥再生処理センター(☎582-0715) 申し込み 各地区の担当業者へ

第16回深谷観光写真コンクール 作品募集
 問 市観光協会 (☎575・0015・☎366・0824 西島町3・1・8・JR深谷駅内)
 題材●市内の在所、自然、文化財、行事など、観光宣伝に適切と思われる未発表の写真で、平成24年1月1日～12月31日までの期間で撮影されたもの
 募集サイズ●カラープリント四つ切り(ワイド四つ切り可)
 申 平成25年1月8日(火)までに、応募作品の裏面に、応募票(コピーでも可)を貼付し、郵送または直接問い合わせ先へ
 ※応募要領は、問い合わせ先のほか、市内カメラ店でも入手できます。
第21代深谷マフーティン募集
 問 深谷商工会議所 (☎571・2145・☎366・0822 仲町20・1)
 応募資格●深谷市近郊にお住まいの満18歳以上の深谷を愛する女性(未婚・既婚は問いません)
 第1次選考会●平成25年1月15日(火)午後7時～・産業会館
 申 12月21日(金)(当日消印有効)までに、応募用紙とカラー写真(3か月以内に撮影した全身・上半身写真各1枚)を問い合わせ先へ
 ※入選したフラワークイーン3人には、10万円分の旅行券を贈呈します。



催し

夢・きらきらアート展 深谷市 特別支援教育児童生徒作品展
 問 教育研究所 (☎572・9456)
 市内小・中学校の特別支援学級や特別支援学校へ通う児童・生徒の作品を展示します。
 とき●12月15日(土)～17日(月)午前9時30分～午後4時30分(17日は正午まで)
 ところ●深谷市民文化会館展示室
もくせい館天体観望会
～冬の星座を見る～
 問 もくせい館 (☎583・7733)
 とき●12月15日(土)午後6時30分～(雨天・曇天の場合は22日(土))
 ところ●もくせい館天体観望室
 申 当日会場で受け付けます。
 ※小・中学生は保護者同伴です。
 ※冷え込みますので寒さへの備え(特に足元)をしてください。
第6回塙保巳一賞表彰式・記念コンサート
 問 県障害者福祉推進課 (☎048・830・3309・☎048・830・4789・☎a3310・020 pref.saitama.lg.jp)
 とき●12月15日(土)表彰式は午後1時～、記念コンサートは午後2時～4時
 ところ●本庄市児玉文化会館セルディホール
 出演●新垣勉氏(テノール歌手)
 定員●先着600人
 申 12月13日(木)までに、電話・ファクス・メールで問い合わせ先へ

ハート・ポポ子育て支援センター
 問 深谷保育園 (☎551・6333)、深谷西保育園 (☎573・0005)

とき	内容	ところ
12月11日(火)・18日(火) 午前10時～	願い事リース	深谷保育園
12月13日(木)・20日(木) 午前10時～		深谷西保育園
12月17日(月) 午前9時30分～	ジュニア(0・1歳児)	深谷西保育園
12月22日(土) 午前9時15分～	合同お遊戯会	深谷市民文化会館大ホール
平成25年1月8日(火) 午前10時～	お正月遊び	深谷保育園
平成25年1月10日(木) 午前10時～		深谷西保育園

クリスマスセレクション展
 問 あいん (☎575・3422・深谷町10・24)
 とき●12月22日(土)まで(日曜定休)
 内容●クリスマス・ウインターシーズンにちなんだ作品の展示
 ※あいんは12月23日(祝)～平成25年1月6日(日)までお休みします。
中山道深谷宿本舗
『長谷川聯作陶展』
 問 中山道深谷宿本舗 (☎575・0088・深谷町9・12)

人生、いろいろ(日本・112分)
 とき 12月9日(日)～15日(土)①③
鍵泥棒のメソッド(日本・128分)
 とき 12月2日(日)～8日(土)②③④
 内容 記憶を失くした殺し屋に成り済ました三ツ役者が巻き起こす予測不能の快感・トラブルムービー料金 1,500円
定期上映時間
 ①午前10時30分
 ②午後1時30分
 ③午後4時30分
 ④午後7時30分
通常料金 1,000円
 問 NPO市民シアター・エフ (☎551・4566)
 ※火曜日定休。12月25日(火)～平成25年1月2日(水)も休業します。
屋下りの情事(米・134分・字幕)
 とき 12月2日(日)～8日(土)①
 内容 オードリー・ヘップバーン、ゲイリー・クーパー主演。富豪の浮気調査を引き受けた探偵だが、自身の娘がその富豪と恋に落ちてしまい…。おしゃれ感覚あふれる大人のメルヘンは今もなお新鮮
12月のご案内
 内容 過疎の山村で、億単位のビッグビジネスを生み出した高齢者集団の実話を名優総出演で劇映画化 ※9日①③上映後に監督のトークがあります。
ジェーン・エア(米・英・120分・字幕)
 とき 12月9日(日)～15日(土)②④
 内容 英国文学史に輝く名作を完全再映画化。孤児として生まれ、数奇な愛の結末に對峙する女性ジェーンの美しき人生模様を描く ※14日(金)に仏映画『恋のあしあと』の無料上映(要予約)があります。
キリマンジャロの雪(仏・107分・字幕)
 とき 12月16日(日)～24日(木)①
 内容 善良な熟年夫婦と不遇の窃盗犯との交錯が紡ぐ運命の哀歌
るるに剣心(日本・134分)
 とき 12月16日(日)～24日(木)②③④
 内容 人斬りの過去を背負う若き浪人が、世の不条理の前にその超越的能力を解放!黒澤映画をもしのぐ時代劇史上最高の殺陣アクション ※21日(金)に仏映画『恋のあしあと』の無料上映(要予約)があります。
 ※22日(土)上映後に監督のトークがあります。

深谷シネマ



募集

第16回深谷観光写真コンクール 作品募集
 問 市観光協会 (☎575・0015・☎366・0824 西島町3・1・8・JR深谷駅内)
 題材●市内の在所、自然、文化財、行事など、観光宣伝に適切と思われる未発表の写真で、平成24年1月1日～12月31日までの期間で撮影されたもの
 募集サイズ●カラープリント四つ切り(ワイド四つ切り可)
 申 平成25年1月8日(火)までに、応募作品の裏面に、応募票(コピーでも可)を貼付し、郵送または直接問い合わせ先へ
 ※応募要領は、問い合わせ先のほか、市内カメラ店でも入手できます。
第21代深谷マフーティン募集
 問 深谷商工会議所 (☎571・2145・☎366・0822 仲町20・1)
 応募資格●深谷市近郊にお住まいの満18歳以上の深谷を愛する女性(未婚・既婚は問いません)
 第1次選考会●平成25年1月15日(火)午後7時～・産業会館
 申 12月21日(金)(当日消印有効)までに、応募用紙とカラー写真(3か月以内に撮影した全身・上半身写真各1枚)を問い合わせ先へ
 ※入選したフラワークイーン3人には、10万円分の旅行券を贈呈します。

各種イベント(平成25年4月～26年3月)で活動していただきます。
飲食物など物品販売者を募集します
 問 深谷市民文化会館 (☎573・8765)
 福寿草展では、飲食物など物品販売希望者を募集します。
 とき●平成25年1月26日(土)・27日(日)午前9時～午後4時
 ところ●深谷城址公園
 出店料●1区画(5m×3m)＝3,000円
 ※1日のみの出店でも同額です。
 区画数●先着10区画
 申 12月10日(月)から問い合わせ先へ
第4回介護セミナー
 問 明正会セミナー担当 (☎0495・34・3388)
 とき●平成25年1月26日(土)午後1時30分～4時
 ところ●明正会(児玉郡上里町金久保777)
 テーマ●介護からみる認知症の捉え方
 内容●三好春樹氏(生活とリハビリ研究所代表)による基調講演と地域事業者による認知症に関する事例発表
 定員●100人
講座
 問 明正会 (☎0495・34・3388)
 とき●平成25年1月26日(土)午後1時30分～4時
 ところ●明正会(児玉郡上里町金久保777)
 テーマ●介護からみる認知症の捉え方
 内容●三好春樹氏(生活とリハビリ研究所代表)による基調講演と地域事業者による認知症に関する事例発表
 定員●100人



秋の叙勲・危険業務従事者叙勲・秋の褒章 受章おめでとうございます

11月3日に、内閣府から、秋の叙勲・危険業務従事者叙勲および秋の褒章が発令されました。
 市内からは、多年にわたり各分野で活躍、貢献された次のかたがたが受章の榮譽に輝かれました。
 ※年齢は、発令日を基準としています。
 ※市内受章者のうち、掲載をご承諾いただいたかたがたを紹介しています。

秋の褒章

堀内武二氏
(武蔵野・76歳)
現 保護司
〈更生保護功労〉
■藍綬褒章

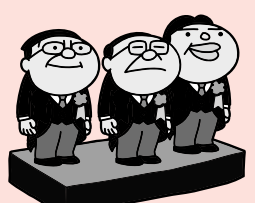
秋の叙勲

清水巖氏
(人見・76歳)
元 社深谷市・大里郡医師会会長
〈保健衛生功労〉
■旭日双光章

危険業務従事者叙勲

浅見典男氏
(北阿賀野・61歳)
元 2等空尉
〈防衛功労〉
■瑞宝双光章

森野正幸氏
(小前田・71歳)
元 秩父簡易裁判所判事
〈裁判官功労〉
■瑞宝小綬章



ふかや必読書 30

ことばあそびうた

たにかわしゅん た ろう
谷川俊太郎



『はなのの ののはな
はなのな なあに
なずな ののはな
なもない のばな』
ことばは、生き物です。リズムカ
ルなことば、ことばの響き、まずは声に
出して読んでみましょう。親子で繰
返し、口ずさんで楽しんでみましょう。

とき ● 12月5日(水)～17日(月)
内容 ● 土鍋や井、小鉢などの展示

● 介護者のついで

問 介護保険サポーターズ深谷・森田さん(☎571-0757)
とき・ところ ● ①12月12日(水)午後1時30分～4時・深谷コミュニティセンター ②12月19日(水)午後1時30分～3時30分・だんらん多目的ホール
※②は参加料200円
内容 ● 家族の介護で悩みを持つ人たちの交流

● 第1回沢沢栄一翁記念俳句大会

問 青淵塾事務局(☎587-4514・☎587-4517・☎361-0006 血洗島98)
とき ● 平成25年2月10日(日)午後1時30分～(受付は午後1時)
ところ ● 沢沢栄一記念館談話室
投句料 ● 2句1組1,000円
※投句料は、小為替・現金書留・振

クリスマスイルミネーション

今年も、JR深谷駅北口ステーションガーデンとJR岡部駅南側の希望が岡公園が、イルミネーションで彩られています。幻想的な夜をお楽しみください。
とき ● ステーションガーデンは12月25日(火)までの日没～終電、希望が岡公園は12月3日(月)～平成25年1月31日(木)までの日没～午後10時
問 ガーデンシティふかや推進室(☎551-5551)、ふかや市商工会岡部支所(☎585-3750)



▲昨年の深谷駅前イルミネーション

り込み(ゆうちょ銀行・記号10330・番号8573241・青淵塾)でお支払いください。
申 平成25年1月10日(木)(当日消印有効)までに、公民館にある応募用紙などに、未発表の当季雑詠2句1組をボールペンで、楷書、難字にはふりがなを付けて事務局へ送付してください。

● あつたか村

問 あつたか村・鈴木さん(☎572-3013)、木部さん(☎570-1876)
とき ● 開村日 毎週月・木曜日(12月24日(休)・31日(月)を除く)、囲碁クラブ 12月14日(金)・28日(金)午前10時～午後3時
定員 ● 開村日 先着20～25人程度、囲碁クラブ 先着10人程度
参加料 ● 開村日 利用者800円・ボランティア500円、囲碁クラブ 200円

システム仕様変更を行いました。市から送付される申告書は、平成25年度分から複写式の申告書を採用していますのでご注意ください。
対象 ● 平成25年1月1日現在、市内に事業用の償却資産を所有しているかた(償却資産を他人に貸与しているかたも含む)

対象資産 ● 土地および家屋以外の事業の用に供することができる有形の固定資産(自動車税および軽自動車税が課税されるものや、少額の減価償却資産などは申告の対象となりません)
少額の減価償却資産とは ●
①耐用年数1年未満
②取得価格が10万円未満のもので、一時損金算入されるもの
③取得価格が20万円未満のもので、3年間で一括損金算入するもの
提出先 ● 平成25年1月31日(木)までに、償却資産申告書と種類別明細書を郵送または直接、問い合わせ先へ※償却資産申告書および種類別明細書が必要な場合は、お問い合わせください。

● 家屋を取り壊したかたへ

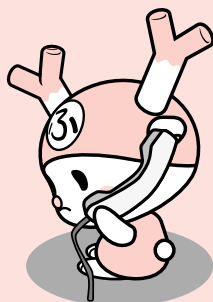
問 資産税課(☎574-6638)
家屋を取り壊した場合は、その家屋に課税されていた固定資産税、都市計画税(市街化区域および用途地域)は課税されなくなります。ただし、1月1日が賦課期日ですので、例えば平成25年1月20日(日)に取り壊した場合、平成25年度は課税されます。家屋を取り壊した場合は、必ず

独りで抱え込まないで! 悩んでないで!

まずは、ひきこもり等相談室にご相談ください

問 こども青少年課(☎574-6646)
ひきこもり等相談室では、ひきこもりやニートに悩む本人や家族のかたからの相談に応じています。社会とのつながりが持てず一歩を踏み出そうとしてもなかなかうまくいかないかた、今の状況を改善したいかたは、抱え込まずにご相談ください。保健師が相談に応じます。さらに状況に応じて、臨床心理士による面接相談を行います。

対象 ● 市内在住のおおむね15～34歳のかたとその家族
とき ● 毎月第2・4水曜日午後1時～5時15分(相談日が祝休日に当たる場合は、翌開庁日が相談日となります)
相談方法 ● 電話または窓口での面談



申 前日までに、開村日は鈴木さん、囲碁クラブは木部さんへ
● 正月の文化体験活動
問 NPOこどもとおはなしの家(☎574-9695・☎ohanashi2008@yahoo.co.jp)
1 もちづくりとたこづくり
とき ● 12月26日(水)午前10時～午後3時
ところ ● キララ上柴調理室・多目的室
講師 ● 新井道男氏
定員・参加料 ● 40人・500円
2 初釜
とき ● 平成25年1月7日(月)午後2時～4時
ところ ● キララ上柴和室
講師 ● 福島千恵子氏
定員・参加料 ● 40人・300円
申 12月21日(金)までに、電話・ファク

生活

ス・メールで問い合わせへ
● 11月から4種混合ワクチンが定期予防接種に追加
問 保健センター(☎575-1101)
4種混合ワクチン ● 百日せき・ジフテリア・破傷風・不活化ポリオが混合されたワクチン
対象年齢 ● 生後3か月～7歳6か月未満で、11月以降の4種混合ワクチン導入後に3種混合ワクチン、不活化ポリオワクチンのいずれも接種していないかた
個別通知対象 ● 平成24年8月1日以降に生まれたかた
なお、ワクチンの供給状況により4種混合ワクチンの接種が難しい場

ご連絡ください。
また、住宅を取り壊すと住宅用地の特例が適用されなくなる場合があります。

● 成人式による交通渋滞

問 こども青少年課(☎574-6646)
成人式の開催に伴い、深谷ビッグタートル周辺道路(深谷嵐山線・南通り線など)や駐車場で渋滞が予想されます。会場周辺にお住まいのかたには、ご迷惑をおかけします。

成人式 ● 平成25年1月13日(日)午後2時～3時30分(予定)(受付は午後1時～)
※成人式へは送迎や乗り合わせの上、余裕を持ってお越しください。
※住民票を市外に移されたかたで、成人式に参加を希望されるかたはご連絡ください。

● 冬の交通事故防止運動

問 自治防災課(☎574-8597)
年末が近づくにつれて、人や車の動きが慌ただしくなり、また、飲酒の機会が増加することによって交通事故の多発が懸念されます。ゆとりや思いやりのある運転を心掛け、交通ルールやマナーを守り、交通事故を起こさない、また、遭わないように気を付けましょう。
とき ● 12月14日(金)まで
重点目標 ●
①高齢者の交通事故防止
②自転車の安全利用の推進
③飲酒運転の根絶

● 母子家庭自立支援給付金

問 こども青少年課(☎574-6646)
1 高等技能訓練促進費等事業
看護師・介護福祉士・保育士・理学療法士・作業療法士などの資格を取得するため、2年以上養成機関で修業する場合、修業中の一定期間手当を支給します。

対象 ● 市内在住の母子家庭の母
※児童扶養手当に準じた所得制限があります。
支給期間 ● 修業期間の全期間(上限3年)
支給額 ●
①訓練促進費給付金
市民税課税世帯 月額70,500円、市民税非課税世帯 月額100,000円
②入学支援修了一時金(養成過程修了後に支給)
市民税課税世帯 25,000円、市民税非課税世帯 50,000円
※受給要件の審査のため、必ず事前にご相談ください。

● 自立支援教育訓練給付金

職業能力の開発のための講座(雇用保険制度における教育訓練給付制度の指定教育訓練講座)を受講したときに、受講料の一部を助成します。
対象 ● 市内在住の母子家庭の母
※児童扶養手当に準じた所得制限があります。
支給額 ● 受講のために支払った費用の20%に相当する額(上限10万円)
※20%相当額が4,000円を超え

ない場合は支給されません。

※受講開始日以前に事前相談の上、申請書などの書類を提出してください。

●犬の散歩はマナーを守って

問環境課（☎585・5150）
犬のフンの放置は、大変迷惑です。このところ、犬のフンの放置に対する苦情が多く寄せられます。

散歩の時の犬のフンは、飼い主が責任を持ってビニール袋などで持ち帰りましょう。

大好きの人ばかりではありませんので、マナーを守り、人と犬が仲良く暮らせるように皆さんのご協力をお願いします。

●熊谷税務署からのお知らせ

問e-Tax・作成コーナーヘルプデスク（☎0570・01・5901）
所得税の確定申告は、e-Taxをご利用ください。国税庁ホームページから電子申告ができます。

■申告期限内にe-Taxで行うと、所得税額から最高3,000円の控除が受けられます（平成23年分以前に同控除を受けているかを除く）。

■添付書類の提出または提示を省略できます（税務署から提出または提示を求められることがあります）。

■還付申告は、早期処理しています。※ご利用前に電子証明書の取得やICカードリーダーが必要ですよ。

●求人企業合同面接会

問県雇用対策協議会（☎048・6

47・4185）

採用担当者と直接話してみませんか。

対象●平成25年3月に大学・短大・専門学校を卒業見込みのかたや、3年以内の既卒者

とき●平成25年1月24日(木)午後1時～4時(受付Ⅱ正午～午後3時30分)

ところ●大宮ソニックスティビル

その他●入退場自由です。履歴書を複数お持ちください。参加企業一覧を来場者全員に配布します。参加企業名は1月中旬にホームページに掲載する予定です。

●意識したことありますか？

最低賃金

問埼玉労働局賃金室（☎048・600・6205）、熊谷労働基準監督（☎533・3611）

埼玉県の最低賃金が、10月1日から時間額771円に改定されました。最低賃金は、県内すべての労働者とその使用者に適用されます（特定の産業は別に定められます）。

※事業主からのご相談は、県最低賃金総合相談支援センター（☎048・641・3613）でお受けします。

●放送大学で学びませんか

問放送大学埼玉学習センター（☎048・650・2611）

放送大学では平成25年度第1学期（4月入学）の学生を募集中です。

放送大学はテレビなどの放送やインターネットを通して学ぶ通信制の大学です。

心理学・福祉・経済・歴史・文学・自然科学など、幅広い分野を学

心の広場



岡部西小学校3年(現4年) 松本流空さん

わたなべ先生が 教えてくれたこと

ぼくの学校に、わたなべ先生が来ました。わたなべ先生は、目がふ自由でした。でも、わたなべ先生はスキーが上手で、スキーのメダルを数えきれないほどとったそうです。ほかに走り高とびでメートル七十五センチメートルもとんだことがあるそうです。わたなべ先生は、体育館でぼくたちの目の前で走り高とびをとんで見せてくれました。とぶ前には、いくつかやるがありました。わたなべ先生は目が見えないので、バーのある方向がわかりません。だから、バーの所で手をたたいてもらい、その音を聞いて、バーのある方向やバーまでのきよりを計っていました。そして、とべるように手びょうしでリズムをとってから、とびました。

でも、一回目はしっばいしてしまいました。ぼくは、わたなべ先生はすごいと思いました。目が見えないのに、どこにあるかわからないバーに向かって、いきおいよく走って行き、リズムをとってとべるからです。ぼくだったら、こわくて走ることもできないと思います。だから、ぼくは、今度こそせいこうしてほしいな、と思いました。

でも、二回目もバーが落ちてしまいました。とってもごんねでした。でも、わたなべ先生は、

「しっばいは、せいこうのもと。」と、明るく言っていました。ぼくは、この言葉を聞いて、きつと次はとべるぞ、と思いました。何度しっばいしても、あきらめないで練習をつづければ、ぜったいにせいこうするんだ、と思いました。

さい後に、わたなべ先生はもう一回だけようせんしました。でも、けっかはまたしっばいでした。ぼくは、わたなべ先生がせいこうする所が見たかったです。けれどもわたなべ先生は、「せいこうする方がおかし。しっばいすることはおかしいことではないんだ。」

と、言っていました。ぼくは、ハッとしました。何でも一回でせいこうする人なんて、いないはず。わたなべ先生がメートル七十五センチメートルをとべた時にも、その前にきつと何百回もしっばいしたんだろうな、と思いました。たくさんしっばいしても、あきらめないで、練習をつづけたから、高くとべるようになったんだと思いました。

ぼくは、今回、わたなべ先生から、始めから何でも一回でできる人はいないんだ、できるように努力すること、あきらめないで練習をすることが大切なんだ、と教えてもらいました。

ぼくは、今スイミングに通っています。クロールと平泳ぎができるようになりました。今度、一生けん命練習して、背泳ぎも泳げるようになります、と思いました。わたなべ先生、ぼくもがんばります。

べます。

働きながら学んで大学を卒業したい、学びを楽しみたいなど、さまざまな目的で幅広い世代、職業のかたが学んでいます。

■15歳以上のかたなら、1科目から学習する選科履修生・科目履修生として入学できます。

■18歳以上の大学入学資格をお持ちのかたなら、入学試験はなく、全科履修生として入学でき、4年以上在学して、124単位を修得し卒業すると、学士(教養)の学位を取得できます。

■一つの分野を体系的に学びたいかたには放送大学エキスパートを実施しています。

出願期間●平成25年2月28日(木)まで
※資料はお問い合わせいただくか、放送大学ホームページからお申し込みください。

スポーツ・レクリエーション

●市民太極拳大会

問市武術太極拳連盟・田尻さん（☎090・3066・3469）

対象●市内在住か在勤者および連盟登録者

とき●平成25年1月27日(日)受付Ⅱ午前11時～

ところ●深谷ビッグタートルサブアリーナ

種目●〔第1部〕競技の部Ⅱ個人戦・団体戦（1チーム5～10人で編成）で、入門太極拳（拳歴6年未満）。

簡化24式太極拳・32式太極剣〔第2部交流の部〕

参加料●500円（保険料を含む）
☎12月13日(木)までに市体協事務局（生涯学習課内）へ

●合気道教室

問深谷合気会・中山さん（☎080・3732・1961）

対象●小学校3年生以上（小学生は保護者同伴）

とき●平成25年1月19日(土)・26日(土)・2月2日(土)・9日(土)・16日(土)・24日(日)・3月2日(土)・9日(土)（全8回）

日曜日Ⅱ午後7時30分～9時、日曜日Ⅱ午後6時～7時30分

ところ●深谷ビッグタートル武道場定員●先着30人

参加料●小学生Ⅱ2,000円、中学生以上Ⅱ3,000円（保険料などを含む）

問12月28日(金)までに市レク協事務局（生涯学習課内）へ
※未成年者の申し込みには、保護者の承諾印が必要です。

市民バスケットボール大会
（一般・高校生の部）

問市バスケットボール連盟・藤本さん（☎090・1531・4770）

対象●市内在住か在勤・在学者で構成されたチームおよび連盟登録チーム
とき●平成25年1月27日(日)、2月3日(日)受付Ⅱ午前8時20分～

ところ●深谷ビッグタートル参加料（1チーム）●高校生Ⅱ5,000円、一般Ⅱ6,000円

※連盟未登録チームは、運営費として

別途1人につき500円掛かります。
代表者会議●平成25年1月20日(日)午後6時～・深谷公民館
☎平成25年1月11日(金)までに電話で問い合わせ先へ

●平成25年度深谷市サッカー協会登録

問市サッカー協会・田村さん（☎572・4043）

平成25年度第1種（社会人）の登録を受け付けます。

各種大会への参加には、登録が必要です。で、忘れずに登録してください。

主な大会●深谷地区ブロックリーグ、市民サッカー祭、埼玉県社会人連盟会長杯、全国クラブチーム選手権など
☎平成25年1月18日(金)までに電話で問い合わせ先へ

●深谷ビッグタートル年末年始の休館日

問深谷ビッグタートル（☎572・3000）

12月28日(金)～平成25年1月4日(金)まで休館となりますが、テニスコート・グラウンドの申請については、午前8時30分～午後4時まで受け付けます。

その他

●農業委員会委員選挙人名簿の登録申請をお忘れなく

問農業委員会（☎574・6663）
農業委員会委員の選挙人名簿を毎年1月1日現在で申請に基づき作成しています。

対象●市内在住の20歳以上（平成5

年4月1日までに生まれたかた）で10アール以上の農地を耕作している農業経営主のかた、またはその世帯員で年間おおむね60日以上耕作に従事しているかた（農業生産法人の組合員、社員なども含む）

※申請書は各農事支部などを通じて、配布・回収していますが、届かない場合はお問い合わせください。

●製造事業所向け統計調査

問商工振興課（☎574・6650）
経済産業省では、製造事業所を対象とした平成24年工業統計調査を12月31日(月)現在で実施します。

今月から来年1月にかけて、調査員が伺います。

調査票に記入していただいた内容は、統計法に基づき秘密が厳守されますので、正確な記入をお願いします。
耕作放棄地の再生利用を支援します

問市耕作放棄地対策協議会（農業振興課内・☎574・6648）

農林水産省では、平成21年度から耕作放棄地の再生利用を図るため、再生利用活動（貸借などにより耕作放棄地を再生・利用する取り組み）などを支援しています。

対象●農業者、農業生産法人、NPO法人など

対象農地●原則として農振農用地区域内の農地であること

実施期間●平成21～25年度内容●

①再生利用活動
②再生作業

主・な・施・設・か・ら・の・お・知・ら・せ

パソコン教室

ところ	講座名	内容	とき(1月)	定員	参加料	対象
深谷公民館 ☎571-0506	パソコン入門	パソコンの起動、日本語の入力	9日(水) 10日(木)	先着 18人	500円 (資料代)	-
	新Word中級	ビジュアルな文書の作成 (ワードアート・表の作成など)	23日(水) 24日(木)	先着 18人	500円 (資料代)	Word入門受講者ま たは同レベルのかた
	メール入門	メールの作成・送受信・返信、 アドレス帳の登録と利用、写 真の添付など	28日(月) 29日(火)	先着 18人	500円 (資料代)	日本語入力ができる かた
上柴公民館 ☎572-9001	アルバムを作ろ う	写真とコメントを自由に配置し たアルバムの作成	15日(火) 16日(水)	先着 20人	500円 (資料代)	パソコンの基本操作 ができるかた
	カレンダーを作 ろう	写真を入れ、鮮やかに飾ったカ レンダーの作成	30日(水) 31日(木)	先着 20人	500円 (資料代)	パソコンの基本操作 ができるかた

■対象 市内在住か在勤で、各対象要件を満たすかた 問 12月25日(火)午前9時から参加料を各公民館へ

グリーンパーク・パティオ (☎574-5000)

- 火曜日休館(年末年始の休館日は、12月31日(月)～平成25年1月3日(木)となります)
- 平成25年3月22日(金)まで、大規模修繕のためプールは休館となります。
- フラワーショップフロルは、12月20日(木)～30日(日)と平成25年3月9日(土)～22日(金)の午前9時～午後5時に営業します。
- 毎週日曜日に開催している無料園芸相談は、平成25年3月までお休みとなります。その間は、施設の花き振興担当職員にご相談ください。

行事名	とき・内容	備考
ラウンドフィットネス	1回30分程度の運動で運動不足を解消 ※その他、室内レッスン開催中!お問い合わせください。	ところ/2階ラウンドフィットネスルーム 参加料/1回=一般300円、会員200円
正月ミニ松竹梅鉢植え 制作教室	12月22日(土)午後1時30分～3時	ところ/1階フラワーホスピタル 定員/15人

ほっと通信

一 障害者施設のご紹介



さいたまあさひえん
埼玉朝日園

本田3512-1
☎583-3416
☎583-6688
✉asahien@saitama-asahien.or.jp

埼玉朝日園は、就労継続支援B型、生活介護事業を行っています。B型の作業科目は、軽作業として箱の組み立て、ネジの袋詰め。自主生産ではプリン製造、販売。金魚の養殖、農産物の販売を行っています。生活介護も作業を中心とした日課ですが、その中にも機能訓練やカラオケ、映画鑑賞といったレクリエーションの時間も取り入れ、意欲的に活動しています。

👉お勧めの1品

コクまるプリン:180円
本当においしいプリンです。1人でも多くのかたに食べていただきたいです。



わかあゆ作業所
若あゆ作業所

武蔵野777-4
☎584-6590
☎584-6590
✉wakaayu6590@aroma.ocn.ne.jp

地域に根差した作業所づくりを始めて18年。地域の皆様に支えられて頑張っています。ここではゆったりとした時間が流れ、仲間や職員、誰もが笑顔の絶えない場所です。午前中はマットやさりを織り、クッキーなどのお菓子作り、またアルミ缶・古紙回収などの仕事、午後はレクリエーションや音楽を楽しんでいます。ぜひ一度、作業所にお出掛けください。

👉お勧めの1品

手作りクッキー:120円
いろいろな味や形を1つの袋の中に。1袋ごとに違うので選ぶのも楽しみ!!



障害物除去・深耕・整地などおよび土づくり(肥料・有機質資材の投入など)を一括で支援すると、定額支援の場合は10アール当たり5万円、荒廃の程度が大きく重機を用いて行う場合は費用の2分の1などを支給します。

■土づくり
2年目以降で、必要な場合のみ10アール当たり25,000円を支給します。

■営農定着
10アール当たり25,000円を支給します。

※『主食用米および畑作物の所得補償交付金の対象作物』と『米・水田活用の所得補償交付金の交付対象農地』は対象外です。

② 施設などの補完整備
■排水施設・農業用機械
■施設などの整備(費用の2分の1などを支給します)
※戦略作物などを栽培する場合は、土地所有者による再生作業および農用地域外での取り組みについても対象となります。

わんぱくランドの休園日

問 深谷ビッグタートル (☎572-3000)

平成25年1月1日(祝)・2日(水)・10日(木)、2月14日(木)は、休園となります。

県議会のテレビ放映

問 県議会事務局 (☎048-83016257)

放送 ● テレビ埼玉・日曜日午前10時

一度読んだらクセになる
深谷ねぎっこブログ

深谷の旬な情報を配信中♪



深谷ねぎっこ 検索

納期のお知らせ

今月は市県民税第4期・国民健康保険税第6期の納期限です。問 収税課 (☎574-6639)

〓10時15分
県議会の各定例会の模様や委員会活動など、県議会に関するさまざまな情報をタイムリーに放送しています。また、すてきな賞品が当たるプレゼントコーナーもあります。

※詳しい放送スケジュールは、県議会ホームページをご覧ください。

● 調理師のかたは調理業務従事者の届け出をしましょう!!

問 県調理師会 (☎048-86216443)、県健康長寿課 (☎048-83013585)

対象 ● 県内の飲食店や給食施設などで就業している調理師

問 平成25年1月15日(火)までに、指定様式に氏名(12月31日(月)現在)・免許番号・従事する施設名などを記入の上、県調理師会へ

祝!! 100歳

お誕生日
おめでとうございます



小暮アイさん(大谷) 10月15日生



矢嶋なみさん(長在家) 11月2日生



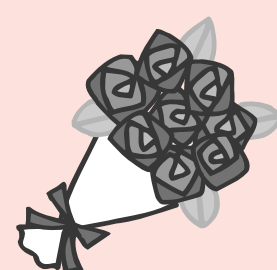
正田榮さん(成塚) 11月23日生



鶴田明一さん(横瀬) 11月24日生



嶋田志めさん(普濟寺) 11月25日生



各 種 無 料 相 談

	担当	内容	とき	ところ
家庭児童相談室	こども青少年課 ☎571 - 1408	子どもに関する心配や悩み事の相談	月～金曜日 午前9時～午後4時	市役所北別館 家庭児童相談室
虐待防止ホットライン	こども青少年課 ☎574 - 3000	虐待が疑われる子どもを見つけた場合は、ご連絡ください	月～金曜日 午前8時30分～午後5時15分	-
子どもスマイルネット	子どもスマイルネット ☎048 - 822 - 7007	子ども(原則18歳未満)にかかわる悩み電話相談	午前10時30分～午後6時	-
行政相談	市民課 ☎574 - 6633	行政に関する苦情など	毎月第2・3木曜日 午後1時30分～4時	市役所西別館 会議室
法律相談	市民課 ☎574 - 6633	相続、離婚、金銭貸借、商取引などの法律に関する相談 予約制	火曜日、毎月第1木曜日 午後1時30分～4時30分	市役所西別館 会議室
市民相談	市民課 ☎574 - 6633	市民生活に関する相談	月～金曜日午前9時30分～正午・ 午後1時～4時30分 ※受け付けは午後4時まで	市役所北別館 市民相談室
消費生活相談	市民課 ☎574 - 6633	商品契約に関する苦情など	月・水～金曜日 午前10時～正午、午後1時～4時	市役所西別館 消費生活センター
不動産相談	市民課 ☎574 - 6633	土地や建物の売買、賃貸など、不動産に関する相談	毎月第1火曜日午前9時～正午 ※受け付けは市民課へ	市役所西別館 会議室
交通事故相談	交通事故相談所 ☎048 - 822 - 6558	交通事故に関する相談	月～金曜日 午前9時～午後4時30分	県庁第2庁舎 交通事故相談所
教育相談	教育研究所 ☎572 - 9456	子どもの発達障害や、不登校・いじめ・非行など、学校生活上の不適応や悩みについての相談	月～金曜日 午前9時～正午、午後1時～4時30分 ※ファクス・メールは24時間受け付け ☎0120 - 4 - 78374 ✉e-net@city.fukaya.saitama.jp	教育研究所
よ3ず人権相談	人権政策課 ☎574 - 6643	生活全般で感じた人権上の困り事や悩みなどの相談 ※事前予約も可	毎月10日・25日 午前10時～正午、午後1時～3時 ※土・日曜日、祝休日の場合は翌開庁日	市役所西別館 会議室
女性の悩み相談室	L・フォルテ ☎573 - 4761	仕事・家庭・夫婦の悩みなどの相談 予約制	毎月第1・3土曜日、第2水曜日 午前10時～午後5時	キララ上柴 ミーティングルーム1
DV問題法律相談	L・フォルテ ☎573 - 4761	配偶者やパートナーからの暴力などに関する相談 予約制	毎月第3木曜日 午後1時30分～4時	キララ上柴 ミーティングルーム2
税務相談	市民税課 ☎574 - 6637	税理士による税一般に関する相談	毎月20日午前10時～午後4時 ※土・日曜日、祝休日の場合は翌開庁日	市役所西別館 会議室
内職・就職・求人相談	内職・就職相談室 ☎573 - 1171	内職の仕事紹介、内職求人の受け付け、就職相談 予約制	月・木曜日 午前10時～正午、午後1時～3時	キララ上柴 ミーティングルーム1
ふるさとハローワーク	ふるさとハローワーク ☎551 - 2501	求人情報提供、職業相談・紹介 ※雇用保険など一部業務はハローワーク熊谷のみ取り扱い	月～金曜日 午前9時～午後5時	キララ上柴 ふるさとハローワーク
結婚相談	社会福祉協議会 ☎573 - 6563	結婚に関する相談、紹介など	毎月第1木曜日・第3日曜日 午後1時～3時	ボランティア交流 センター
乳幼児相談	保健センター ☎575 - 1101	未就学児とその保護者を対象とした、身長・体重の測定、発育・栄養・発達・子育ての相談(希望者) 午後は予約制	12月10日(月)午前10時～11時30分 午後1時30分～4時 12月13日(木)午前10時～11時30分 12月17日(月)午前10時～11時30分 1月15日(火)午前10時～11時30分 午後1時30分～4時	深谷市保健センター 花園保健センター おかべ子育て支援センター 深谷市保健センター
健康相談	保健センター ☎575 - 1101	健康に関する相談 面接は予約制 ※電話相談は随時	毎週月～金曜日 午前8時30分～午後5時15分	深谷市保健センター
こころの相談	保健センター ☎575 - 1101	心の健康や病気、福祉制度などの相談 予約制	12月13日(木)午前10時～11時40分 1月 8日(火)午後2時～4時	深谷市保健センター
ひきこもり等相談室	こども青少年課 ☎574 - 6646	15～34歳までの引きこもりなどに関する相談	毎月第2・4水曜日午後1時～5時15分 ※祝休日の場合は翌開庁日	こども青少年課
エイズ相談・検査	熊谷保健所 ☎523 - 2811	エイズなどに関する相談と血液検査 予約制	毎月第1木曜日午後1時30分～3時 毎月第4火曜日午前10時～11時・ 午後5時30分～6時30分	熊谷保健所

※相談日が祝休日・年末年始に当たる場合は、お休みになることがありますので、事前にご確認ください。

市ホームページ、市モバイルサイトからも、上記の内容をご覧いただけます

ホームページ



深谷無料相談

検索

モバイルサイト



http://mobile.city.fukaya.saitama.jp/



主 な 施 設 か ら の お 知 ら せ

図書館				
ところ	イベント名	内容	とき	備考
深谷図書館 ☎571 - 8210	ちいさい子のためのおはなし会	絵本、紙芝居、手遊びなど	12月13日(木)平成25年1月10日(木) ①午前10時30分～ ②午前11時～	対象／0～3歳くらい ①②とも同じ内容です。
	クリスマスおたのしみおはなし会	1部：絵本、ストーリーテリングなど 2部：音楽会	12月22日(土) 午後1時30分～	対象／幼児・小学校低学年
	絵本の読み聞かせボランティア初心者講座	講師： ^{おおい} 大井むつみ氏(中部学院大学司書講習講師・日本子どもの本研究会会員)	平成25年1月27日(日)、2月3日(日) 午後1時30分～3時30分	対象／おはなし会や学校などで読み聞かせ経験があるものの実践経験の浅いかた 定員／先着50人(2回とも出席できるかたが優先) ☎12月12日(水)午前9時～
岡部図書館 ☎585 - 5968	クリスマスおはなし会	絵本の読み聞かせ、紙芝居など	12月22日(土) 午前10時30分～	対象／幼児・小学校低学年
川本図書館 ☎583 - 6250	おはなし会	絵本の読み聞かせ『まどからおくりもの』、紙芝居『クリスマスのてがみ』、ストーリーテリング『十二支のゆらい』、折り紙	12月8日(土) 午後2時～	対象／幼児・小学校低学年
花園図書館(アクロス) ☎579 - 1333	わくわくクリスマス会	おはなしと歌(絵本、大型紙芝居、パネルシアター、歌、ミュージックベル、手品、手遊びなど)	12月15日(土) 午後2時～	対象／幼児・小学校低学年 ところ／花園公民館ホール
	たまてばこ(玉手箱)	1部：パネルシアターと映画『3丁目物語お正月編』(24分) 2部：絵本、紙芝居、エプロンシアター、ストーリーテリング、手品、手遊びなど	平成25年1月5日(土) 午後2時～	対象／幼児・小学校低学年

■ 図書館休館日(4館共通)

【12月】3日(月)・10日(月)・14日(金)・17日(月)・25日(火)・29日(土)・30日(日)・31日(月)

【1月】1日(祝)・2日(水)・3日(木)・7日(月)・11日(金)・15日(火)・21日(月)・28日(月)

主 な 公 共 機 関 へ の 連 絡 先 と 取 扱 時 間

市役所の連絡先	市役所窓口取扱時間
■ 本庁舎(☎366 - 8501深谷市仲町11 - 1) ☎571 - 1211(代表) ■ 岡部総合支所(☎369 - 0292深谷市岡2381 - 1) ☎585 - 2211(岡部市民生活課) ■ 川本総合支所(☎369 - 1192深谷市田中197) ☎583 - 2781(川本市民生活課) ■ 花園総合支所(☎369 - 1293深谷市小前田2345) ☎584 - 1121(花園市民生活課)	● 月～金曜日 午前8時30分～午後5時15分(祝休日を除く) ● 木曜日 市役所本庁舎1・2階の窓口業務は午後7時15分まで(ほかの機関との調整が必要なものについては、一部取り扱えない業務があります)
防災行政無線放送内容のご案内	火災(消防車の出動)の問い合わせ
きゅうきゅうようほうさい テレホンサービス番号0180 - 99 - 4431 ※通話料のみで、情報料は掛かりません。	テレホンサービス番号0180 - 99 - 4944 ※医療機関情報の問い合わせは指令課(☎571 - 0119)へ

※広報ふかやは、点字版とテープ・CD版も発行しています。
送付を希望されるかたは市社会福祉協議会(☎573 - 6563)へご連絡ください。

眼科・耳鼻咽喉科休日診療医院

とき	休日診療医院名	問い合わせ	とき	休日診療医院名	問い合わせ
12月 2日(日)	正田眼科	☎571 - 1198	12月 9日(日)	神足眼科医院	☎574 - 6754
	仲町診療所	☎571 - 2622			

※変更になる場合がありますので、受診される場合は事前に電話でご確認ください。
※携帯電話からもご確認ください。☎<http://mobile.city.fukaya.saitama.jp/>

休日急患の診療

休日急患診療所

診療日 12月 2日・ 9日・16日・23日・24日・30日・31日
1月 1日・ 2日・ 3日・ 6日・13日・14日・20日・27日

診療時間 午前9時～正午
(受け付け:午前9時～11時30分)
午後2時～5時
(受け付け:午後2時～ 4時30分)

診療科目 内科・小児科

こども夜間診療所

診療日 12月 1日・ 2日・ 8日・ 9日・15日・16日・22日・23日・24日・29日・30日・31日
1月 1日・ 2日・ 3日・ 5日・ 6日・12日・13日・14日・19日・20日・26日・27日

診療時間 午後7時～10時
(受け付け:午後7時～9時30分)

診療科目 小児科・内科(こども)

※診療場所は、総合健診センター・休日急患診療所(☎573 - 7723・常盤町62 - 2)です。
※日時は、携帯電話からもご確認ください。☎<http://mobile.city.fukaya.saitama.jp/>

医療機関を受診する前に

●埼玉県小児救急電話相談「#8000」
休日や夜間の子どもの急病時に、経験豊富な看護師が直ちに医療機関を受診する必要があるかや、家庭での対処方法などをアドバイスします。

電話番号 ☎#8000

(NTTのフッシュ回線、携帯電話)

☎048-8333-7911

相談時間

平日(月～土曜日)午後7時～翌日午前7時
休日(日曜日、祝日、年末年始)午前9時～翌日午前7時

●埼玉県救急医療情報センター

救急車を呼ぶほどではないが、休日や夜間などに診察してくれる医療機関が分からないときに、24時間体制で受診可能な医療機関のご案内をしています。
電話番号 ☎048-824-4199(24時間対応)
※医療相談のお応えはできません。
※歯科・口腔外科・精神科の案内は行いません。
※案内された医療機関を受診される場合は、必ずその医療機関に電話で確認の上、出掛けてください。

●埼玉県医療機能情報提供システム

場所や診療科目、時間などの条件を入力すると、県内約1万か所の医療機関や薬局を検索することができます。
☎「埼玉県医療機能情報提供システム」で検索

母子保健

指定日にお越しになれない場合、ご相談がある場合および問い合わせは、保健センターへご連絡ください。
下記の各事業(マタニティ教室を除く)の対象者へは、個別に通知を発送しています。

深谷 深谷市保健センター(☎575 - 1101)

川本 川本保健センター(問い合わせは、深谷市保健センターへ)

総合 総合健診センター(問い合わせは、深谷市保健センターへ)

花園 花園保健センター(問い合わせは、深谷市保健センターへ)

事業名	対象者区域	会場	実施日時	対象者など
マタニティ教室	全区域	深谷	12月 7日(金) 12月15日(土) 1月11日(金) 1月19日(土) 午前9時30分～11時50分 (受け付け:午前9時20分～9時30分)	おおむね妊娠中期(16～27週)の妊婦と夫、祖父母 ※要電話予約
離乳食教室	全区域	深谷	12月11日(火) 1月 8日(火) (受け付け:午前9時45分～10時)	おおむね3～5か月児 ※要電話予約(1週間前までに) (託児を希望されるかたは、予約時にご相談ください)
4か月児健康診査	深谷/岡部	深谷	12月 4日(火) 12月11日(火) 12月18日(火) 1月10日(水) 1月22日(火) 1月29日(火) (受け付け:午後1時～1時30分)	平成24年7月16日～8月15日生まれ 平成24年8月16日～9月15日生まれ 平成24年8月 1日～9月15日生まれ
1歳6か月児健康診査	深谷/岡部	深谷	12月 3日(月) 12月13日(水) 12月26日(火) 1月11日(金) 1月24日(水) (受け付け:午後1時～2時)	平成23年5月 1日～6月 6日生まれ 平成23年6月 7日～6月30日生まれ 平成23年5月 1日～6月30日生まれ
3歳児健康診査	深谷/岡部	深谷	12月 6日(水) 12月20日(水) 1月17日(水) 1月25日(金) 1月31日(水) (受け付け:午後1時～2時)	平成21年5月 1日～5月24日生まれ 平成21年5月25日～6月30日生まれ 平成21年5月 1日～6月30日生まれ
BCG予防接種	深谷/岡部	総合	12月 3日(月) 12月12日(火) 12月19日(火) 1月10日(水) 1月18日(金) 1月28日(月) (受け付け:午後1時～1時30分)	平成24年8月16日～ 9月15日生まれ 平成24年9月16日～10月15日生まれ
	川本/花園	川本	12月 5日(火) 12月14日(金) 1月11日(金)	平成24年8月16日～ 9月15日生まれ 平成24年9月16日～10月15日生まれ
不活化ポリオ予防接種	川本/花園 深谷/岡部	川本 公民館	12月 5日(火) 12月15日(土) 12月21日(金) 12月25日(火) 12月26日(火) (受け付け:午後1時～2時)	平成24年7月 1日～ 7月15日生まれ 平成24年7月23日～ 7月31日生まれ 平成23年7月31日以前に生まれたかたで7歳6か月未満 ※携帯電話・パソコンなどから予約してください。 予約専用アドレス (☎ http://www.0485751101.com/i)

※「乳幼児相談」や「健康相談」などをご利用のかたは、23ページの「各種無料相談」をご覧ください。

子育てワンポイントアドバイス



井上こどもクリニック
井上佳也先生

予防接種

します。お子さんの接種年齢、前の予防接種との間隔、最近かった病気からの間隔などが具体的なチェッ

ク項目です。医療機関がこれらをチェックするのは当然ですが、問診票と母子手帳に目を通し、問診をしながらカルテなどに記録を残す作業は煩雑で、短時間にすべてを把握するのには限界があるからです。注射の際には、介助への協力もお願いします。お子さんが恐怖を感じる時

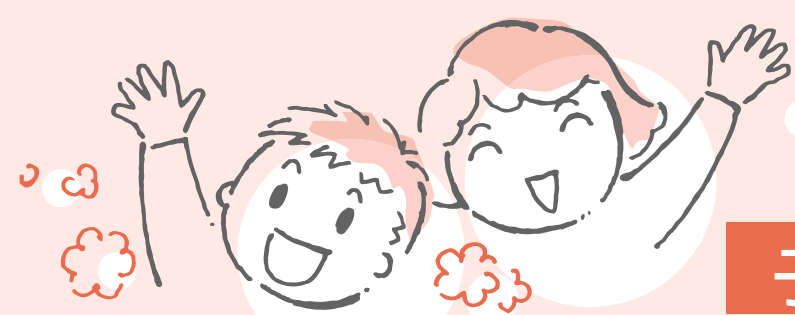
間を極力短くし、保護者や医療スタッフへの針刺し事故を防ぐため、お子さんをしっかりと固定していただくことが非常に助かります。お父さんが抱っこしていると、接種できる体勢になるまでに時間がかかる傾向があります。お子さんへの優しさから、ひざの上でお子さんの動きを自由にしてしまうことが

多いからです。最後に、納得の上で接種していただきたいと思います。予防接種による重篤な副反応は極めてまれですが、リスクはゼロではありません。何か疑問がある場合にはためらわず、予防接種前に相談をお願いします。

健康・子育て Navigation

◆以下の事業は予約不要です。各会場に直接お越しください。

事業名	内容	会場・日時	対象
わくわく教室	親子でたっぷりスキンシップを取って遊べるひとときです	藤沢子育て支援センター 1月16日(水) 午前10時30分～11時30分	1歳半以上児と保護者
		1月23日(水) 午前10時30分～11時30分	1歳半未満児と保護者
	お誕生会	1月30日(水) 午前10時30分～11時30分	未就学児と保護者
	親子でたっぷりスキンシップを取って遊べるひとときです	おかべ子育て支援センター 1月16日(水) 午前10時30分～11時30分	1歳半未満児と保護者
		1月23日(水) 午前10時30分～11時30分	1歳半以上児と保護者
	お誕生会	1月30日(水) 午前10時30分～11時30分	未就学児と保護者
	親子でたっぷりスキンシップを取って遊べるひとときです	明戸子育て支援センター 1月16日(水)・23日(水) 午前10時30分～11時30分	未就学児と保護者
		お誕生会	1月30日(水) 午前10時30分～11時30分
親子でたっぷりスキンシップを取って遊べるひとときです	川本子育て支援センター 1月16日(水)・23日(水) 午前10時30分～11時30分	未就学児と保護者	
	お誕生会	1月30日(水) 午前10時30分～11時30分	
おはなし教室	豊かな心をはぐくむ絵本の読み聞かせです	藤沢子育て支援センター 1月11日(金)・25日(金) 午前10時30分～11時30分	1歳半以上児と保護者
		1月18日(金) 午前10時30分～11時30分	1歳半未満児と保護者
		おかべ子育て支援センター 1月11日(金)・25日(金) 午前10時30分～11時30分	1歳半未満児と保護者
		1月18日(金) 午前10時30分～11時30分	1歳半以上児と保護者
		明戸子育て支援センター 1月11日(金)・18日(金)・25日(金) 午前10時30分～11時30分	未就学児と保護者
		川本子育て支援センター 1月11日(金)・18日(金)・25日(金) 午前10時30分～11時30分	未就学児と保護者
パワフルらんど	わくわく・おはなし教室が、はたらふれあい館でも楽しめます	はたらふれあい館 1月17日(木) 午前10時30分～11時30分	未就学児と保護者
ハートフル広場	お子さんの発達について、保健師がアドバイスします	藤沢子育て支援センター 1月22日(火) 午前10時～11時30分	未就学児と保護者
育児相談	子育ての悩みを一緒に考えましょう	各子育て支援センター 毎週火～土曜日 午前8時30分～午後5時 ※随時相談に応じます。	未就学児と保護者
広場	事業のない時間、子育て支援センターを開放しています	各子育て支援センター 毎週火～土曜日 午前9時～正午・午後2時30分～4時30分 ※詳しくはお問い合わせください。	未就学児と保護者



子育て支援センター

- 問 ● 桜ヶ丘子育て支援センター ☎574 - 8002 ● 豊里子育て支援センター ☎587 - 1170
● 藤沢子育て支援センター ☎551 - 5055 ● おかべ子育て支援センター ☎585 - 4101
● 明戸子育て支援センター ☎573 - 5115 ● 川本子育て支援センター ☎583 - 2233

※豊里子育て支援センターは、育児相談と広場のみ実施しています。

◆以下の事業は予約制です。12月11日(火)午前9時から電話でお申し込みいただけます。

事業名	内容	会場・日時	対象	定員	参加料	受付
わくわく教室	親子でたっぷりスキンシップを取って遊べるひとときです	桜ヶ丘子育て支援センター 1月16日(水) 午前10時30分～11時30分	1歳半以上児と保護者	各日 先着20組	無料	桜ヶ丘子育て支援センター ※徒歩・自転車などでお越しのかたは、予約不要です。
		1月23日(水) 午前10時30分～11時30分	1歳半未満児と保護者			
	お誕生会(わらべうたで遊ぼう)	1月30日(水) 午前10時30分～11時30分	未就学児と保護者			
おはなし教室	豊かな心をはぐくむ絵本の読み聞かせです	桜ヶ丘子育て支援センター 1月11日(金)・25日(金) 午前10時30分～11時30分	1歳半以上児と保護者	各日 先着20組	無料	桜ヶ丘子育て支援センター ※徒歩・自転車などでお越しのかたは、予約不要です。
		1月18日(金) 午前10時30分～11時30分	1歳半未満児と保護者			
給食体験	給食を食べながら、栄養士が食事や栄養について相談に応じます	明戸子育て支援センター 1月15日(火) 午前11時～正午	離乳食を終了している未就学児と保護者	先着7組	親 300円 子 250円	明戸子育て支援センター
ヨガ教室	ヨガで子育ての疲れをリフレッシュしませんか？	おかべ子育て支援センター 1月19日(土) 午前10時30分～11時30分	未就学児の保護者	先着20人	無料	おかべ子育て支援センター
ベビーオイルマッサージ	親子で楽しみながら、ベビーオイルマッサージをしましょう	明戸子育て支援センター 1月29日(火) 午前10時30分～11時30分	1歳未満児と保護者	先着20組	無料	明戸子育て支援センター

ガーデンシティふかや推進室[ふかや緑の王国・深谷市櫛引24(花植木流通センター隣)] ☎551-5551
花を愛し、人を愛し、地域を愛するまちづくり!!

第22回全国花のまちづくり大賞 を深谷市が受賞しました!



深谷市と市民が
取り組んできた事
業が評価され、花
のまちづくり大賞
農林水産大臣賞を
受賞しました。

◀ 賞状を掲げる小島
市長

評価された主な事業

- ①市民ガーデニングボランティア活動
- ②アダプト団体活動
- ③学校花はなプラン
- ④オープンガーデン
- ⑤ふかや緑の王国



ふかや緑の王国
で好評展中!

2012年のニューモデルはこれだ!

第4回ジャパンバードハウスコンテスト 結果発表

BIRD HOUSE

人間審査の部

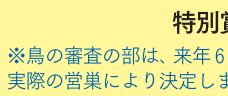
優秀賞 (小学生の部)
しみず かいと
清水 魁人



特別賞 富田 重直



特別賞 進藤 しんどう
しげお 重男

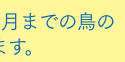


※鳥の審査の部は、来年6月までの鳥の
実際の営巣により決定します。

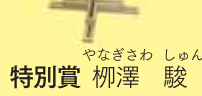
最優秀賞 ひろせ みずき
廣瀬 瑞生



特別賞 おおや まもる
守



特別賞 やなぎさわ しゅん
柳澤 駿



優秀賞 (一般の部)
とくなが しほ
徳永 詩歩



特別賞 さかきばら たく
特別賞 榎原 卓



特別賞

オー スーフアン

第10回 ふかや
花フェスタ & オープン
ガーデンフェスタ
10th FUKAYA Flower Festa & Open Garden Festa
4月27日(土) 28日(日) 29日(祝)
会場: 深谷城址公園
午前9時~午後4時
※29日は午後3時まで

全国 4月27日(土) 28日(日) 会場: 深谷市民文化会館
27日: 大会 交流会 28日: 現地見学
花のまちづくり 深谷大会

第5回 ふかや緑の王国
春まつい
4月28日(日) 29日(祝)

第4回 ふかや緑の王国
写真コンテスト
締め切り迫る!
平成25年1月7日(月)必着!

お知らせ 2012~2013
ふかや緑の王国は
年末年始(12/29~1/3)を休園します

緑の王国でクリスマスの準備をしませんか!
リースづくり・おしゃれなコンテナ・ハンギングバスケット・ピザづくり

ガーデニング教室
参加者募集

とき 12月15日(土) (時間は下表の通り) ところ ふかや緑の王国
申し込み 12月5日(水)から電話でふかや緑の王国へ

ピオラリス	内容	ハンギングバスケット	ピザ教室	ピオラリス	寄せ植えコンテナ
	時間	午前9時30分~	①午前10時30分~ ②午前11時~	午後1時30分~	午後1時30分~
	講師	柳清子先生	王国ボランティア 料理班	ラ・パンセ	しまなみりこ 嶋村 師子先生
	参加料	2,500円	500円	5,000円	2,500円
	定員	20人	各10人(1人1枚)	20人	20人

花とみどりのまちづくり
クリスマスアレンジ体験教室

今年のクリスマスは、オリジナルの作品で新しい演出をしてみませんか?

共催 NPO 地域環境緑創造交流協会・ふかや緑の王国

協力 アリオ深谷

とき 12月15日(土) 午前10時30分~午後5時

ところ アリオ深谷イベント広場

参加料 各2,000円(当日集金) 定員 各先着10人

申し込み 12月5日(水)から電話でふかや緑の王国へ

※ふっかちゃんグッズも販売します。

<p>① プリザーブド キャンドルアレンジ 午前10時30分 ~11時30分 講師 おたに 大谷 道子先生</p>	<p>② 聖夜を彩る コンテナガーデン 午後0時30分 ~1時30分 講師 ほしの 星野 学先生</p>	<p>③ 本格的な フレッシュリース 午後2時30分 ~3時30分 講師 さかい 酒井 和子先生</p>
---	--	--

無料 クリスマス
アレンジ
体験教室
[当日受付]
① 午前11時~正午
② 午後1時~2時
③ 午後4時~5時



『ガーデンシティふかや』のホームページもご覧ください。
http://www.city.fukaya.saitama.jp/fukayahanaweb/index.htm

ガーデンシティふかや

検索

メール配信サービス
登録受け付け中

●市からのお知らせ ●災害・防災情報 ●防災行政無線情報 ●火災情報

http://mobile.city.fukaya.saitama.jp/

↑登録はこちらから