

あなたとまちと市政を結びます!

2012.5.1 no.77

広報

ふっかちゃん



市のイメージキャラクター
「ふっかちゃん」

5月

特集

市長マニフェスト 進捗状況を公表します

- ⑥ 渋沢栄一ころざし読本を刊行…
- ⑧ 渋沢栄一物語[勇躍パリへ]…
- ⑨ キラリ熱中時間[大沢充さん]…
- ⑩ 情熱農力[田邊和宏さん]…
- ⑫ 市職員・消防職員募集…
- ⑫ 緊急速報メールを拡充…

小島市長の企業訪問

さんこう
三晃金属工業(株)深谷製作所では、東日本大震災の仮設住宅に使用する外装部材
を製作していました(渡辺所長から説明を受ける小島市長・平成23年5月当時)
わたなべ

このマークは、進捗状況集計後の情報です。



市長マニフェスト 進捗状況を公表します

小島市長が就任して、今年2月で2年が経過しました。市長選挙の際、小島市長は6分野54項目にわたるマニフェスト（市民の皆さんに実現を約束した政策）を掲げました。

今月号では、市長マニフェストの進捗状況について公表し、伸展する市政の一端を紹介します。

問い合わせ 企画課 ☎ 574 - 8096

進捗率
63.1%
平成23年12月末時点

分野別達成状況

- ① 福祉・健康・医療 70.0% 達成
- ② 教育・生涯学習・文化 70.0% 達成
- ③ 都市基盤整備 47.1% 達成
- ④ 産業・労働 81.3% 達成
- ⑤ 参加・交流・市民生活 30.0% 達成
- ⑥ 行政経営 61.7% 達成

※進捗率63.1%は全54項目の平均値です。

市長マニフェストの見方
判断目安

- 0% (未着手) … 一切の作業に着手していない状況
- 20% (着手準備) … 着手のための研究など準備の段階
- 30% (初期) … 始動初期の段階
- 50% (中期) … 中期の段階
- 70% (後期) … 達成に対して、おおむねのめどが付いた段階
- 90% (終期) … 達成目前の段階
- 100% (達成) … 目標が達成した段階
- 50% … 外的要因が解消されれば大きな進捗が見込める状況

① 福祉・健康・医療

約束2 地元に残る医師の育成

地域医療を確保するために、市・県・病院が連携し、深谷赤十字病院の医師不足解消に努めています。

■ 医師育成奨学金と制度（奨学金貸与対象者2人）を新設

■ 第1期奨学生は、市内およびさいたま市在住者に決定

■ 後期研修医研修資金貸与制度を新設、寄附講座を開設

■ 救命救急センターに医師を3人増員

約束3 障害者の就労の支援

障害のあるかたが個人の能力に応じた就労と職場定着を支援して



▲乳幼児健康診査

① 福祉・健康・医療		進捗状況 (平均70.0%)
1	24時間対応の救急医療体制の構築	30%
2	地元に残る医師の育成	70%
3	障害者の就労の支援	70%
4	年配者の悩み相談	50%
5	国民健康保険特定健診および後期高齢者健診の実施	100%
6	30歳代等健診及びがん検診の実施	100%
7	高齢者市民会議室の設置	50%
8	中学3年生まで子ども医療費の無料化	90%
9	待機児童の減少	70%
10	学童保育の充実	70%
11	民間保育園の支援	70%

② 教育・生涯学習・文化

約束12 学校施設の耐震チェックと補強の推進

平成24年度で市内全小・中学校の耐震化率を100%にします。

■ 今年度は川本南小学校南校舎、岡部西小学校体育館の耐震補強工事を実施

約束14 希望者への英才教育

理数教育や外国語教育の充実などが叫ばれる中で、伸びる子を伸ばすために、子どもたちの興味・関心に応じた、各分野の専門家による事業を実施しています。

■ こころざし深谷国際塾、こころざし深谷科学塾を実施



▲こころざし深谷科学塾

② 教育・生涯学習・文化		進捗状況 (平均70.0%)
12	学校施設の耐震チェックと補強の推進	90%
13	しつけ教育のサポート	70%
14	希望者への英才教育	50%
15	保護者との意見交換会	100%
16	子どもたちが実感できる充実の教育体制	70%
17	教員の事務的業務の削減	50%
18	補助教員(AT)の増員	90%
19	日本大学スポーツ健康学部の誘致	50%
20	(仮称)未来子ども総合計画の策定	100%
21	市内すべての小中学校給食の自校方式	30%
22	地元食材を活かした給食の提供	70%

約束18 補助教員(AT)の増員

子どもたちへのきめ細かな教育体制の確保を図っています。

■ 学校総合支援員10人を中学校に新規配置

■ アシスタントティーチャーを10人増員し、29人体制へ

■ ALT2人を増員し、16人体制へ

■ 理科支援員を5人配置

■ まごころ先生を全小・中学校へ派遣



▲深谷市民からの救援物資を荷降ろしする田野畑村の皆さん

③ 都市基盤整備

約束23
建設関係のご要望は
現地を自分で確認

工事などの要望に、現地を確認し関係者の意見を伺っていただきます。

■平成23年度に道路関係要望現地訪問を134自治会・183か所を実施

NEW
平成24年度の当該予算は前年比1.5倍に増額

約束25
中心市街地の区画整理
の促進

商店街や業務施設の移転交渉を進めています。

■建物移転戸数27戸（平成21年度



▲寄居パーキングエリア（上り線）

末）↓42戸（平成23年度末）

約束27
寄居スマートインター
の早期実現

寄居パーキングエリアに大型トラックも出入りができるインターチェンジを設置して、地域経済の伸展を図るため、平成23年2月に地区協議会（深谷市・美里町・寄居町）を設置しました。

NEW
平成24年3月に実施計画書をNEXCO東日本などに提出。また、4月に高速度道から一般道へ接続するための許可申請を国土交通省へ提出

③ 都市基盤整備		進捗状況 (平均47.1%)
23	建設関係のご要望は現地を自分で確認	100%
24	岡部地区の砂ほこり解消のため防風林の植樹	30%
25	中心市街地の区画整理の促進	50%
26	計画だけで停滞した道路工事の推進	30%
27	寄居スマートインターの早期実現	50%
28	体育館併設公民館の全地区整備	50%
29	ペットのためのドックランの整備	20%

④ 産業・労働

約束30
農・工・商、各種産品
の広報宣伝マン

市内の農産物、企業の製品をPRしています。

■東京都中央卸売市場（築地・大田）でトップセールスを実施
■平成23年度は「産業祭」を旧中山道およびJR深谷駅周辺で実施

■全国ねぎサミットを開催し、全国へ市の農産物をPR

約束31
地産地消の推進

「全国ねぎサミット2011」と併せて市内飲食店の協力により、市内の農畜産物を使用した特



▲全国ねぎサミット 2011

別料理を考案・提供していただく「ふかやハーベストジャンボリー」を実施しました。引き続き、地元農畜産物の消費拡大を推進します。

約束36
企業誘致の推進

■県企業局と共同し、国道140号バイパス沿線（上原・境地区）に工業団地造成を検討しています。また、今後も広域的なまちづくりと地域経済の発展を目指し、「花園ICまちづくりジャンクション構想」を推進します。

④ 産業・労働		進捗状況 (平均81.3%)
30	農・工・商、各種産品の広報宣伝マン	100%
31	地産地消の推進	100%
32	特定業者との癒着はしない	100%
33	農産物と花の日本一大きなアウトレットの建設	50%
34	市内業者優先枠の設置	100%
35	人札制度改革	100%
36	企業誘致の推進	50%
37	産業振興条例の制定	50%

⑤ 参加・交流・市民生活

約束40
ボランティア活動の
支援

市民の皆さんがボランティア活動に参加しやすい環境を整えるため、現在活動中のボランティア団体・市民団体・サークル団体などの情報を収集し、データベース化を予定しています。

約束41
「いきがい・はりあい・
やさえあい」事業の推進

高齢者の皆さんが地域社会の中で、知識や経験を生かし、ボラン

⑤ 参加・交流・市民生活		進捗状況 (平均30.0%)
38	定年退職されたかたを地域活動へ結びつけ	30%
39	有償ボランティアの育成	30%
40	ボランティア活動の支援	20%
41	「いきがい・はりあい・やさえあい」事業の推進	50%
42	協働のまちづくり	20%

⑥ 行政経営

約束44
予算編成の見直し

平成22年度に実施した事業仕分けのノウハウを基に平成23年度から外部評価制度を導入し、予算編成に活用しました。また、外部評価の結果や平成24年度予算の編成方針、編成過程を市ホームページに公開しました。

約束51
市長交際費50%カット

平成20年度決算額に対して、半額以内としました。市長交際費の使用については、市ホームページで詳しく紹介していますので、ご覧ください。

約束54
市長職に専念

補助金交付の透明性を高めるため、補助金を交付する立場の長と

⑥ 行政経営		進捗状況 (平均61.7%)
43	事業仕分け	100%
44	予算編成の見直し	70%
45	市の土地・建物の有効活用	50%
46	公共施設の建設において利用者の意見を設計に反映	30%
47	職員人件費の抑制	50%
48	にこやかな市役所	70%
49	サテライト市役所型公民館の整備	50%
50	新市建設計画の早期実現	50%
51	市長交際費50%カット	100%
52	市長の高額退職金カット	50%
53	市長の多選禁止	50%
54	市長職に専念	70%



深谷市長 小島 進

深谷市長となって2年が経過しました。この間、長引く不況やそれに伴う税収不足など、市を取り巻く状況は刻一刻と変化し続けた感があります。そうした中であって、市民の皆様のご協力の下に、深谷の将来を、そして子どもたちの未来を見据え、市政を運営してまいりました。今後、厳しい財政状況が続きますが、皆様との約束を形にするよう努めてまいります。

受け取る立場の長は同一人でないことが適切です。また、団体の自立性を高めるためにも、市長は一定の基準の下、団体の長から離職することとしています。

市長の深い話

谷が

重忠公が結び絆
深谷市と若手県田野畑村は、畠山重忠公によって結ばれています。今大河ドラマで平清盛を放映していますが、中心は関東、しかも武蔵北部の武将たちです。その中でも重忠公は武勇に秀でて情に厚く、源頼朝に最も信頼された武将でした。そのため、義経追討に指名されてしまったのでしよう。



深谷市長 小島 進

今も村に残されています。また、義経を射程にとりえ、"当たると放った矢が義経をかすめ松の木に刺さる話"が伝わっているそうです。義経への敬意と鎌倉の絶対的命令。この両者のはざまに揺れ動く思いが伝わってきます。

東北地方ではこうした重忠伝説が幾つも残されているそうです。そつした関係からなのか、東北地方には畠山姓のかたが大勢いらっしゃいます。若手県、宮城県、秋田県に多く、特に田野畑村は10人に1人が「畠山さん」というテーマもあります。こうしてご縁で、旧川本町時代の平成9年から、友好都市の交流をしています。

しかし、現在では重忠公のご縁という意識も、ともすれば薄れつつあります。

そこで今年、重忠にスポットを当て、改めて郷土愛を醸成できればと考えています。また、重忠を通じ、関東と東北、深谷と田野畑村との結びつきなどを再認識し、復興を進める田野畑村と、さらには絆を強めたいと考えています。

TOPICS 1 渋沢栄一「こころざし読本」を刊行

市教育委員会では、子どもたちの心の芯を鍛え、はぐくむことを目指しています。そこで、郷土の偉人渋沢栄一の心を子どもたちに受け継ぐため、独自の道徳副読本『渋沢栄一「こころざし読本」』を刊行しました。

この副読本は、小学校低学年版・高学年版、中学校版の3種類作成し、全児童・生徒を対象に配布します。



内容は、渋沢栄一をはじめ、尾高由つ、生沢フノなど深谷市ゆかりの偉人に関する道徳の読み物資料や、論語(易しい解説付き)などを掲載しています。

今年度から、各小・中学校で、道徳の時間をはじめ、さまざまな場面で積極的に活用していきます。

なお、副読本は図書館、公民館でご覧いただけます。

問い合わせ 学校教育課 (0572-055780)

TOPICS 2 都市計画マスタープランを策定

市では、都市計画法に基づき、市の都市計画の基本的な方針となる「深谷市都市計画マスタープラン」を策定しました。

プラン閲覧場所 問い合わせ先のほか、総合支所、図書館、市ホームページ

プラン概要
【将来都市像】誇りと愛着を持って

る田園交流都市ふかや〜都市・田園・文化が織りなすまちづくり〜
【都市づくりの目標】「次世代へ価値ある資産を継承」、「深谷らしさの創造」、「市民との協働」の3つの柱を基本に据えた都市づくりを「都市」、「田園」、「文化」の要素を連携させ、かつ、さまざまな人々との交流を通して進めることによ

り、深谷で育つ、学ぶ、働く、遊ぶ、住まうことに誇りが持てる、また、愛着を感じられるような田園交流都市を目指します。

【将来都市構造】これからの都市づくりは、大量消費・拡大型ではなく、徒歩、自転車、公共交通による移動性を重視し、さまざまな機能が比較的小さなエリアにまとまって配置されている環境負荷の小さい集約型の都市を目指します。

問い合わせ 都市計画課 (0572-06054)

みんなの声BOX

Q 休日に住民票や戸籍謄本などが必要な場合、どこかで取ることはできませんか。

A 「キララ上柴行政サービスセンター」で交付しています。

「キララ上柴行政サービスセンター」では、原則として年末年始(12月29日~1月3日)を除き、午前9時~午後5時まで、住民票や戸籍謄本、戸籍抄本、印鑑登録証明書などを交付しています。

また、5月3日(祝)からは、税証明もお取りいただけます。

ただし、一部交付できない証明書がありますので、事前にお問い合わせいただくか、市ホームページで確認の上ご利用ください。

問い合わせ キララ上柴行政サービスセンター (0572-5720)

深谷シネマ



5月のご案内

定期上映時間

- ① 午前10時30分
- ② 午後1時30分
- ③ 午後4時30分
- ④ 午後7時30分

通常料金 1,000円
NPO市民シネマ・エラ (0572-455962)

※火曜日定休

「かすかな光へ」(日本・84分)
5月6日(日)~12日(土)①

内容 教育研究者・大田堯の挑戦を追ったドキュメンタリー

「はやぶさ〜遙かなる帰還〜」(日本・114分)
5月6日(日)~12日(土)②③④

内容 世界初!無人探査機による小惑星微粒子の採集・持ち帰りに成功した技術スタッフの偉業ドラマ

「ひまわり」

(伊・107分・字幕)
5月13日(日)~19日(土)①②③

内容 大戦後、夫を求めてイタリヤからソ連へ向かった女性の悲恋

「月光の仮面」(日本・100分)
5月13日(日)~19日(土)④

内容 奇才・板尾創路監督が驚かすのトリックで観客に勝負を仕掛

ける映像迷宮

「ひだまりと共生の映画祭」
ハンディキャップをテーマとした次の2作品を上映。20日(日)・26日(土)には庭で関連イベントを開催

「ライオンキング」(日本・83分)
5月20日(日)~26日(土)①③

内容 ろつろつ女子サッカー日本代表チームの姿を追うドキュメンタリー

「海洋天堂」(中国・98分・字幕)
5月20日(日)~26日(土)②④

内容 自閉症の子とその父が織り成す感動ドラマ

「SRSサイトマンノリッパ〜ロードサイドの逃し者」(日本・110分)
5月27日(日)~6月2日(土)②③④

内容 深谷出身・人江悠監督を世界に導いた人気3部作の最終章

「おあさん」(成瀬巳喜男監督)(日本・98分)
5月27日(日)~6月2日(土)①

※上映情報はすべて予定です。予告なしに変更になる場合があります。

勇躍パリへ

慶喜の將軍就任は、栄一に大きな失望をもたらしました。栄一の見るところ、幕府の命運はすでに尽きており、あえて困難な立場に身を置くとする慶喜の将来が危惧されました。それに加えて、幕臣といっても御目見え以下の身分であり、直接慶喜に会って物を言うことができなくなっていました。ことも不満でした。明日辞めようか明後日辞めようかと思いついていた矢先、栄一は上司の原市之進から呼び出されます。

原の言うには、慶喜の内意として、パリ万博親善使節の一員に栄一を加えたいとのことでした。思いもかけない話に、栄一の心はときめきました。

使節の代表は、慶喜の弟で、水戸徳川家から入って清水家を継いで



▲徳川昭武(渋沢史料館提供)第9代水戸藩主徳川斉昭の18男で、後に最後の水戸藩主となります

だ昭武(当時十四歳)でした。この昭武については、万博関連の公式行事や各国巡歴が終わった後に、数年間の個人的留学が予定されていました。栄一には特に、この留学面でのサポートが期待されたのです。

栄一が快諾したのは言ってもありません。かつての過激な攘夷主義者も、一橋家に仕えている間に、外国の進んだ文明に学ばなければいけないという考えに変わっていました。

慶應三年(一八六七)一月十一日、昭武一行を乗せたフランス郵船アルヘー号は横浜を出港します。栄一は一行中の俗事係として、会計と書記を兼ねる役回りでした。いわば実地に即した形でヨーロッパ文明と向き合わざるを得ない立場であり、彼の地から学びに絶好の位地を占めることになりました。

栄一は、船中で初めてコーヒーを飲みますが、「すこぶる胸中をすこやかにす」と、何の違和感も覚えていないところが不思議です。また、船中での人の扱いが丁寧で行き届いていることにも感心し、「人生を養う厚き、感ずるに堪えたり」と述べています(渋沢栄一・杉浦愛蔵共著『航西日記』)。

(文：新井慎二)



【第11回】

キラリ熱・中・時・間



～パワーリフター 大沢充さん(70歳)～

「人間が持つ本来の強さを最大限引き出したい」と話すのは、西島在住の大沢充さん。パワーリフティングの世界記録ホルダーです。

パワーリフティングは、バーベルを使用した3種類の合計重量を競うスポーツ。大沢さんは、昨年12月に神戸市で開催されたアジア選手権の70歳以上74kg級に出場し、スクワット202.5kg、ベンチプレス115kg、デッドリフト182.5kg、合計500kgを持ち上げ、世界記録を樹立しました。

大沢さんが体を鍛え始めたのは、意外にもゴルフの飛距離を伸ばそうとジムに通ったのがきっかけ。60歳でベンチプレス100kgを持ち上げる大沢さんを、ジムの仲間が大会に誘いました。初めての大会は、不満の残る結果となりましたが、以来真剣に取り組みむようになったと言います。退職後、65歳で専門のジムに通い始めると、平成19年のアジア選手権への出場を皮切りに、これまでアジア選手権

『世界一』その先を求めて



▶アジア大会の様子(昨年12月・神戸市)スクワット(バーベルを背負いひざを曲げ伸ばしする)を競技中

へ3回、世界選手権へ2回出場アジア選手権では3連覇を果たすとともに、世界選手権でも2位に入るなど、昨年からは「世界記録に最も近い男」といわれられました。

身長165cm体重73kg。その鍛え抜かれた肉体を維持するため、現在は週3日のジム通いと、毎朝腹筋400回、ベンチプレスなど1時間程度をこなします。

「わたしはまだ基礎ができていません。修正するところはたくさんあります。控えめなその言葉にも、さらなる記録更新への自信をにじませていました。」

ありがとうの手紙



最優秀賞
 中学生の部
 妹へ



川本中学校3年(現高校1年) 村岡桃佳さん

いつも笑顔でかわいいあなたが大好きです。毎日のようにけんかもするし、私が頼みごとをすると「えー。」と言うけれど、それでも頼みをきいてくれる優しい子。車いすにのっている私と一緒にいて見られていても何も気にせず傍らにいてくれるよね。私のせいで色々嫌なこともあったと思う。でも、私にあたることなく受け入れてくれて本当に感謝しています。いつもありがとう。普段は絶対に口に出して言わないけれど、大好きだよ。

情熱農力



田邊 和宏さん(32歳・荒川)

おいしさ伝えたい

深谷市は乳用牛飼養頭数が県内トップ。その一端を担う田邊さんは、現在40頭を飼育し、年間約360トンの原乳を出荷しています。

昨年には、市内の3酪農家で『ふっかちゃん牛乳』を共同開発。コクがあり甘みの強い自慢の味をそのまま閉じ込めました。今後の目標は、農場規模の拡大と、さらなる新商品の開発。「個々の農家には独自の味があります。そのおいしさを皆さんに届けたいです」そう力強く話してくれました。

※『ふっかちゃん牛乳』は、産業祭などのイベント限定で販売しています。

物語の手引き

『栄一とフランス語』

栄一は船中からフランス語を習い始め、パリで個人指導を受けました。日常の簡単な会話には、事欠かなかったようです。

『原市之進』

水戸藩士として、若いころから水戸や江戸で学問に励んだ学者で、私塾を営み

優秀な人物として広く知られていました。慶喜の禁裏守衛総督就任に際し一橋家の雇いとなります。公私の両面で慶喜を支え、側近として活躍しました。

『航西日記』

栄一が、パリ万国博覧会の使節団に加わりヨーロッパへ渡航した際の日記。国立国会図書館の近代デジタルライブラリーで日記の画像が公開されています。

※本コーナーの全編を通じて、登場する人物については、歴史上の人物としてその敬称を略します。また、年齢については、当時の通例に従い数え年の表記とします。

3 23 不安や悩みを解消「介護保険なんでも相談会」アリオ深谷

NPO法人地域環境緑創造交流協会と大里広域地域包括支援センター、介護保険サポーターズ深谷の共催で開催され、介護についての質問や相談に対応しました。



3 24 大自然の中で「わんぱくの森コンサート」川本南小学校北側学校林

川本南小学校の3年生や、福島県富岡町から避難されている荒引定男さん、南米民族音楽グループ「パンカリータス」が出演し、森の中は温かい音楽に包まれました。

「気球に乗ってどこまでも」を、振り付きで合唱しました



4 7 華やかな春を満喫「ふかや桜まつり」瀧宮神社

夜桜花火、桜のスイーツブース、書道パフォーマンスなど、今年は盛りだくさんのイベントを開催。7日・8日の2日間で2万人が来場し大にぎわいでした。

音楽とダンスと書道の融合(本庄第一高校書道部による書道パフォーマンス)



3 16 渋沢栄一の生涯に触れる「歴史講座」幡羅公民館

『公益を求めた渋沢栄一』をテーマに開催されました。受講された85人は、栄一翁の生涯や精神、幅広い功績について学びました。

講師は、渋沢栄一記念館で解説員をしている篠田鼎一郎さん



4 7 謎は解けた!?「深谷宿ミステリーツアー」深谷宿(旧中山道)周辺

参加者約400人が、ツアーブックを片手に、深谷宿(旧中山道)周辺を散策しました。親子での参加も多く、家族で力を合わせ、解答を導き出していました。

渋沢栄一からくり時計のふっかちゃんに、ヒントが付いてたよ!



4 10 神にささげる歌や舞い「岡の里神楽」島護産泰神社(岡地内)

島護産泰神社の春の例大祭で、『岡の里神楽』が奉納されました。岡の里神楽は、江戸時代から伝わる芸能で、市の無形民俗文化財に指定されています。

演目「御穂崎(鯛釣り)」では、恵比寿様が釣りざおの先にお菓子などを付けて振り下ろします



3 17 本と空間を楽しむ古本屋「円の庭」オープン 七ツ梅酒造跡地(深谷町地内)

七ツ梅酒造の蔵を利用した古本屋がオープンしました。一角を借りてミニ古本店主になったり、自分でオリジナルの本を製本できるコーナーもあります。



4 13 交通事故〇を目指して「交通安全プラカード作戦」血洗島交差点

交通安全協会八基支部が、春の交通安全運動の一環として血洗島交差点で3種類の交通安全プラカードを掲出。道行くドライバーに安全運転の徹底を訴えました。



3 18 心をつなげる「田野畑村小学生交流」川本農業者トレーニングセンター

3月18日～20日の3日間、田野畑村の小学校5・6年生が深谷を訪れ、川本南小学校の5年生や、埼玉工業大学の学生たちと交流を図りました。

18日には、埼玉工業大学によるお楽しみ会も催されました





今月のニュース

平成24年度職員採用試験を実施します(平成25年4月1日採用予定)。
※詳しくは、市ホームページや今後配布する受験案内にてご確認ください。

市職員・消防職員募集

●問い合わせ 人事課(☎574-6636) 消防総務課(☎571-0900)

【市職員】
受験案内・申込書 7月9日(月)～8月3日(金)までに、市役所本庁舎総合案内・総合支所市民生活課・キララ上柴行政サービスセンターで配布します。
受験案内・申込書の郵便による請求方法 返信用封筒(140円分の切手を貼ったA4判の用紙を折らずに入る封筒で、請求者の郵便番号・住所・氏名を記入)を同封の上、「受験案内請求」と朱書きし、☎3666・0029(住所省略可)・人事課に請求(7月20日(金)必着)してください。なお、発送は7月9日(月)以降となります。
第1次試験 9月16日(日)埼玉工業大学
【消防職員】
受験案内・申込書 7月9日(月)～8月3日(金)までに、消防

本部・花園消防署・市役所本庁舎総合案内・総合支所市民生活課・キララ上柴行政サービスセンターで配布します。
受験案内・申込書の郵便による請求方法 返信用封筒(140円分の切手を貼ったA4判の用紙を折らずに入る封筒で、請求者の郵便番号・住所・氏名を記入)を同封の上、「受験案内請求」と朱書きし、☎3666・0029(敷免858・消防総務課に請求)7月20日(金)必着)してください。なお、発送は7月9日(月)以降となります。
第1次試験 9月16日(日)消防本部
【職員採用説明会】
とき 7月7日(土)午後1時30分
ところ 深谷公民館
内容 仕事の内容や勤務条件などに関して、説明を行います。また、受験案内・申込書の先行配布も行います。
 ※事前の申し込みは不要です。
 ※この説明会の参加・不参加が合否に影響することはありません。

外国人住民のかたの登録制度が変わります

●問い合わせ 外国人在留総合インフォメーションセンター(☎0570-013904) 市民課(☎574-6640)

①7月9日(月)に外国人登録法が廃止され、外国人住民のかたにも住民票が作成されます。基本的には、適法に3か月を超えて在留する外国人のかたが対象です(観光などの短期滞在者を除く)。
 ②住民票の作成対象になるかたへ5月7日(月)以降に「仮住民票」を送付します。仮住民票が届きましたら、内容をご確認ください。仮住民票は、外国人登録原簿の情報に基づきます。この仮住民票の内容が、住民票に移行されます。
 ③外国人登録証明書がなくなり、「在留カード」または「特別永住者証明書」が交付されます。新しい制度が始まると、従来の「外国人登録証明書」に代わり、中長期在留者のかたには「在留カード」、特別永住者のかたには「特別永住者証明書」が交付されます。なお、「外国人登録証明書」は、新制度移行後も当面の間は使用できますが、一定期間内に切り替え手続きを行ってくだ

さい(左表参照)。
 ④転出届が必要になります。従来の制度と異なり、転出地の市区町村役場に転出届を提出し、転出証明書の交付を受けた後、転入地の市区町村役場に転出証明書を添えて、転入届を提出する必要があります。その際には、「在留カード」または「特別永住者証明書」(またはこれらのカードとみなされる「外国人登録証明書」)も忘れずにお持ちください。

対象	切り替え期限(16歳以上)	切り替え期限(16歳未満)	窓口
特別永住者	外国人登録証明書の「次回確認(切替)申請期間」の初日が、 ①平成24年7月9日から3年以内の場合、3年間(平成27年7月8日まで) ②平成27年7月9日以降の場合は、「次回確認(切替)申請期間」の初日まで	16歳の誕生日まで	市
永住者	平成27年7月8日まで	平成27年7月8日または16歳の誕生日のいずれか早い日まで	入国管理局
上記以外	在留期間の満了日まで	在留期間の満了日または16歳の誕生日のいずれか早い日まで	

緊急速報メールを拡充

●問い合わせ 自治防災課(☎574-8597) 秘書課(☎574-6631)

市では、平成20年9月に、「ドコモ」が提供している緊急速報メールの利用を開始し、地震・災害・避難情報などを携帯電話のメールに配信するサービスを行ってきました。このたび、auやソフトバンクでも同様のサービスを開始したため、5月から拡充してサービスを行っていく予定です。

②緊急速報メールの受信設定を利用すること
 ③メール配信時に携帯電話が深谷市の区域内にあること
 なお、市への登録などの手続きは必要ありません。
深谷市メール配信サービスもご利用ください
 緊急速報メール対象機種以外の携帯電話をお使いで、災害・避難情報を配信希望のかたは、「深谷市メール配信サービス」の災害・防災情報をご利用ください(左図参照)。

深谷市メール配信サービス登録方法

市モバイルサイトからメール配信サービスページへ

モバイルサイト 2次元バーコード

モバイルサイト <http://mobile.city.fukaya.saitama.jp/>

メール配信サービス登録画面へ

空メールを送信(何も入力せずに送信)

配信メニューを選択し登録

登録完了

※登録は無料です。インターネット接続やメールの送受信などに掛かる費用は利用者の負担となります。

国民年金からのお知らせ

●問い合わせ 熊谷年金事務所(☎522-5132) 保険年金課(☎574-6641) 岡部市民生活課(☎585-2213) 川本市民生活課(☎583-2783) 花園市民生活課(☎584-1121)

【第1号被保険者の独自給付(付加年金)】
 第1号被保険者・任意加入被保険者が、定額保険料に付加保険料(月額400円)をプラスして納付すると、老齢基礎年金に付加年金が上乘せられます。
年金額 200円×付加保険料納付月数(老齢基礎年金を「繰り上げ」、「繰り下げ」請求した場合は、老齢基礎年金額と同じ率で減額・増額されます)
 ※国民年金基金に加入中のかたは利用できません。
【寡婦年金】
 第1号被保険者として保険料を納めた期間(免除期間を含む)が25年以上ある夫が亡くなったときに、10年以上継続して婚姻関係にあり、生計を維持されていた妻に65歳になるまでの間支給されます。

【死亡一時金】
 第1号被保険者として保険料を納めた月数(¼納付月数は¼月、½納付月数は½月として計算)が36月以上あるかたが、老齢・障害基礎年金のいずれも受けないまま亡くなったとき、そのかたと生計を同じくしていた遺族(配偶者・子・父母・孫・祖父母・兄弟姉妹)の中で優先順位の高いかたに支給されます。
【死亡一時金】 保険料を納めた月数に応じて12~32万円(付加保険料納付月数が36月以上は8,500円が加算)
 ※遺族が、遺族基礎年金を受けられる場合は支給されません。また、寡婦年金を受けられる場合は、どちらか一方を選択します。
 ※死亡一時金を受ける権利の効力は、死亡日の翌日から2年です。

医師育成奨学生 第1期生2人を決定

問 企画課 (☎574-8096)
市では、将来の地域医療を担う医師確保を図るため、深谷市医師育成奨学金制度を設けています。このたび、深谷市医師育成奨学生の第1期生2人を決定しました。2人は、市内およびさいたま市在住で、今春、大学医学部に入学しました。卒業後は、一定期間の研修を経て、地域医療の中核病院である深谷赤十字病院へ医師として勤務することになります。
※深谷市医師育成奨学金制度とは、大学医学部の学費を市が全額貸与し、卒業後に深谷赤十字病院に一定期間勤務すると、市が貸与した奨学金の返還が全額免除になる制度です。

■今年度も奨学生を募集します■
詳細については、広報ふかや6月号や市ホームページでお知らせします。

募集

平成24年度安部・木村教育学術研究論文の募集
問 学校教育課 (☎572-9578)
応募資格 ●市内在住か在勤の個人・グループ・団体(児童・生徒・学生を除く)
研究内容 ●幼児教育、小学校・中学校教育、家庭教育、脱いだ靴を揃える運動、あいさつ先手運動、郷土の偉人、その他教育研究全般
申 5月7日(月)～31日(木)までに、公民館・図書館にある出願書・研究計画書に必要事項を記入の上、問い合わせ先へ
※出願書・研究計画書は、教育委員会ホームページからも入手できます。
研究成果 ●第1次審査に通った研究者は、研究論文を8,000字以上にまとめ、平成25年1月11日(金)までに、教育長あてに提出
【平成23年度表彰者(敬称略)】
最優秀奨励賞 ●木村彩乃
優秀奨励賞 ●花園幼稚園代表・上野柳子、上柴中学校研究グループ・野原孝之ほか3人
優良奨励賞 ●長谷川和雄、柏瀬友希、吉野優子、綿貫祐介、山口航、野村晃一、宮田雄一、小林高彦、立道竜之、豊里小学校生徒指導推進委員会代表・山田美代子、内田成美、高橋尚希、井川奈々、松嶋元康、横山祐樹、深谷中学校研究グループ・小久保俊之ほか2人

深谷市ファミリーサポートセンターの会員募集

問 ファミリーサポートセンター (☎551-4410)
ファミリーサポートセンターとは、子育てを手助けしてほしい人(依頼会員)と子育てを応援したい人(協力会員)が会員となり、育児に関する相互援助活動をするシステムです。依頼会員、協力会員ともに募集中ですので、ご希望のかたは入会説明会へご参加ください。
【入会説明会(要申し込み)】
とき ●5月15日(火)午後2時～3時30分
ところ ●市役所西別館303号室

夏休み海外派遣参加者募集

問 財団法人国際青少年研修協会 (☎03-6459-4661)
対象 ●小学校3年生～高校3年生
とき ●7月26日(木)～8月14日(火)(8日間)

内容 ●ホームステイ・ボランティア・文化交流・学校体験・英語研修・地域見学・野外活動など
派遣先 ●アメリカ・イギリス・オーストラリア・カナダ・サイパン・カボジャ・フィジー
参加料 ●21・8・54・5万円(予定)

講座

食生活改善推進員養成講座

問 保健センター (☎575-1101)
健康づくりの正しい知識を学び、

とき	ところ	内容
6月 6日(水)午前9時30分～正午	深谷市保健センター教育指導室	開講式、講話「食生活改善推進員の活動について」「健康について考えよう」
6月 13日(水)午前9時30分～午後0時30分	深谷コミュニティセンター第1会議室	講話「栄養素の基礎知識」・「食品衛生(食中毒)と食品添加物について」
6月 20日(水)午前9時30分～午後2時	深谷市保健センター栄養指導実習室	栄養価計算の演習、食事バランスガイドについて
6月 27日(水)午前9時30分～正午	上柴公民館体育室	運動実習「運動習慣を身につけよう」
7月 4日(水)午前9時30分～午後0時30分	深谷市保健センター栄養指導実習室	講話・調理実習「上手に減塩、減塩習慣を身につけよう」
7月 11日(水)午前9時30分～午後0時30分	深谷市保健センター栄養指導実習室	講話・調理実習「骨粗しょう症予防の食事」
7月 18日(水)午前9時30分～午後1時	深谷市保健センター栄養指導実習室	調理実習「食改さんおすすめの健康献立」、閉講式

対象 ●市内在住者(原則7日間すべて参加できるかた)
定員 ●先着30人
受講料 ●1,500円
申 5月7日(月)午前9時から電話で問い合わせ先へ

危険物取扱者試験の準備講習会と試験

問 予防課 (☎571-0913)

種別	とき	ところ	費用(テキスト代含む)	
乙4類	6月16日(土)17日(日)	キララ上柴	会員	9,700円
			非会員	10,700円

※会員とは、深谷地区防火安全協会に加入されている事業所および従業員のかた

種別	とき	ところ	費用(郵便振り込み)	
全類	7月29日(日)	埼玉工業大学	甲種	5,000円
			乙種	3,400円
			丙種	2,700円

講習会受付 ●5月14日(月)～6月8日(金)までに問い合わせ先へ
受験願書受付 ●6月18日(月)～27日(水)(消印有効)までに郵送で(消防試験研究センター埼玉支部へ)

歩くためのイロハ講座

問 保健センター (☎575-1101)
対象 ●市内在住者(医師から運動制限を受けていないかた)
とき ●5月21日(月)午後1時30分～3時30分
ところ ●深谷市民体育館
内容 ●講話とストレッチを中心とした運動
講師 ●金谷恵次氏(元埼玉工業大学)

救命講習会の変更
問 警防課 (☎571-0914)
救命講習会の受講区分が変更になりました。以前から実施している普通救命講習会Ⅰ・Ⅱ、上級救命講習会に加え、普通救命講習会Ⅲ、救命入門コースを新設しました。詳細は、市ホームページをご覧ください。ただ、お問い合わせください。

救命講習会の変更

問 社会福祉協議会 (☎573-6561)
1 入門コース
対象 ●市内在住か在勤・在学者で手

手話講習会

問 社会福祉協議会 (☎573-6561)
1 入門コース
対象 ●市内在住か在勤・在学者で手

深谷市ファミリーサポートセンターの会員募集

問 ファミリーサポートセンター (☎551-4410)
ファミリーサポートセンターとは、子育てを手助けしてほしい人(依頼会員)と子育てを応援したい人(協力会員)が会員となり、育児に関する相互援助活動をするシステムです。依頼会員、協力会員ともに募集中ですので、ご希望のかたは入会説明会へご参加ください。

夏休み海外派遣参加者募集

問 財団法人国際青少年研修協会 (☎03-6459-4661)
対象 ●小学校3年生～高校3年生
とき ●7月26日(木)～8月14日(火)(8日間)

内容 ●ホームステイ・ボランティア・文化交流・学校体験・英語研修・地域見学・野外活動など
派遣先 ●アメリカ・イギリス・オーストラリア・カナダ・サイパン・カボジャ・フィジー
参加料 ●21・8・54・5万円(予定)

講座

食生活改善推進員養成講座

問 保健センター (☎575-1101)
健康づくりの正しい知識を学び、

話を初めて学ぶかた
とき ●6月22日～11月30日までの毎週金曜日(全22回) 午後7時～9時
定員 ●先着40人
2 基礎コース
対象 ●市内在住か在勤・在学者で入門講座を終了したかた
とき ●6月14日～12月27日までの毎週木曜日(全25回) 午後7時～9時
定員 ●先着30人

ボランテア交流センター

問 ボランテア交流センター (☎578-1701)
障害のある児童・生徒の理解を深め、特別支援学校でボランテアとして活躍していただく人材を育成します。詳細は、学校ホームページをご覧ください。ただ、お問い合わせください。

虫歯・歯周病予防イベント

問 保健センター (☎575-1101)
虫歯・歯周病予防は、正しいブラッシング習慣を身に付け、食事やおやつを取り方に注意が必要です。また、定期的にフッ化物を塗布することも予防効果があります。

対象 ●①幼児の部 市内在住で2歳以上就学前の子ども(保護者同伴) ②成人の部 市内在住で20歳以上のかた
とき ●6月3日(日)午前9時15分～11時45分
ところ ●深谷市保健センター
内容 ●歯科相談、口腔内健診、虫歯・歯周病予防の話、ブラッシング指導、フッ化物塗布(幼児のみ)

対象 ●市内在住か在勤者
ところ ●深谷はばたき特別支援学校
申 5月16日(水)までに問い合わせ先へ
第16回子育て教育講演会
問 子育てネットワーク・深谷・飯塚さん (☎587-4475)
とき ●6月16日(土)開場 午後1時30分、開演 午後2時
ところ ●深谷市民文化会館大ホール
演題 ●「子どものため」ってなに？ 乳幼児期から思春期を見通した子育て
講師 ●広木克行氏(大阪千代田短期大学学長)
受講料 ●900円

アーティスト倶楽部

問 生涯学習課 (☎572-9581)
今年も、子ども芸術・文化推進事業アーティスト倶楽部を実施します。

とき・ところ	内容
6月23日(土) 深谷市民体育館	ジャパネスク体験ワークショップ～授業とは違った書道の魅力を発見しよう！～
7月29日(日) 熊谷会館	夏休みオーケストラ～ファミリー・クラシックコンサートを鑑賞、バックステージツアーに参加しよう！～ ※有料
10月6日(土) 七ツ梅酒造跡東蔵	音楽体験ワークショップ～どうしてなの？素朴な疑問から驚きの技術まで、音楽の楽しさを体験しよう！～
12月15日(土) SKIPシティ 彩の国ビジュアルプラザ	映像ミュージアムパスツアー～映像ってどうなってるの？映像の原理や裏側を、楽しく学ぼう！～ ※有料
平成25年2月2日(土) 深谷市民文化会館	演劇ワークショップ～君も俳優だ！演劇の楽しさを体験しよう！～

対象 ●市内在住か在勤の小学校4年生～中学生
登録方法 ●アーティスト倶楽部に登録すると、希望回のご案内チラシが郵送されます。市内小・中学校を通じて対象学年に配布または問い合わせ先で配布するチラシをご覧ください。
申 申し込み方法については、各回の案内チラシでお知らせします。第1回「ジャパネスク体験ワークショップ」

ふかや必読書 30

「とこちゃんはどこ」

まつおかきょうこ 松岡享子



とこちゃんはおばあちゃんにもらった赤い帽子が気に入って、どこに行く時にもかぶっています。元気いっぱいのとこちゃんは、とことこ駆け出してすぐに人込みに紛れてしまいます。市場、動物園、浜辺などでの「とこちゃん探し」はもちろん、加古里子さんの絵も、一緒にお楽しみください。

の参加希望者は5月18日(金)までに、その他は開催日の約1か月前までに、所定の方法でお申し込みください。
【サポーター募集】
アーティスト倶楽部の各事業をお手伝いしてくれる20歳以上で、子どもと芸術が好きなお市民サポーターを募集しています。

あいらんのお知らせ

問 あいらん (☎575-3422・深谷町10-24)
◇ 辻宣夫「百童百花譜展」
とき ● 5月31日(木)まで
内容 ● 水彩画で描く花と童子の世界 ※定休日のほか、5月3日(祝)〜6日(日)は休業します。

中山道深谷宿本舗からのお知らせ

問 中山道深谷宿本舗 (☎575-0088・深谷町9-12)
◇ 一器一会展
とき ● 5月2日(水)〜14日(月)
内容 ● 初夏の香り漂う器約200点を展示
出展 ● 武政朔十さん

土要窯展

とき ● 5月23日(水)〜6月4日(月)
内容 ● 陶芸を楽しむ仲間たちの作品約150点を展示
出展 ● 矢嶋要さんほか
◇ パステル和アート講習会
とき ● 5月17日(木)①午前10時30分〜午後0時30分 ②午後1時30分〜3時30分
内容 ● パステルを粉にして、優しいタッチの絵を製作

参加料 ● 1,500円(材料費を含む)
定員 ● 各6人

ソープカービング講習会

とき ● 5月18日(金)午前10時30分〜正午
内容 ● セッケンを彫刻して花を製作
参加料 ● 1,500円(材料費を含む)
定員 ● 10人

スタンドグラス講習会

とき ● 5月21日(月)午前10時30分〜午後0時30分
内容 ● 鏡や常夜灯を製作
参加料 ● 鏡Ⅱ4,700円、常夜灯Ⅱ3,500円(材料費を含む)
定員 ● 6人

観光協会主催「第9回深谷市民埼玉西武ライオンズ応援バスツアー」

問 深谷観光バス(株)・越塚さん (☎571-1881)
とき ● 6月23日(土) (試合開始Ⅱ午後2時)
ところ ● 西武ドーム
内容 ● 埼玉西武ライオンズ対オリックスパフアローズ戦
定員 ● 40〜180人
参加料 ● 3,400円

第1回深谷ななマルシェ

問 ななマル実行事務局(ワーカースコープとうふ工房) (☎574-4789)
とき ● 5月27日(日) (雨天決行) 午前10時〜午後4時
ところ ● セツ梅酒造跡東蔵ホール
内容 ● 映画やドラマのロケ地となつて問い合わせ先へ

第62回深谷市民俳句大会

問 深谷俳句会・新鎧鉄雄さん (☎571-8512・☎366-0057)
とき ● 5月20日(日)開場Ⅱ午前10時、開演Ⅱ午前10時30分
ところ ● 深谷市民文化会館大ホール
内容 ● 器楽の部、独唱の部、合唱の部、みんなで歌おう!吹奏楽と合唱による「あすと」という日が!

生活

① 現在住宅に困っている
② 年収が一定額以下
③ 市区町村税などを完納している
④ 暴力団員ではない
⑤ 連帯保証人を2人確保できる
⑥ 募集案内・申込書 ● 5月14日(月)〜31日(木)までに、問い合わせ先のほか、総合支所市民生活課、キララ上柴行政サービスセンターで配布します。また、市ホームページからも入手できます。
※ 募集は、部屋ごとに行います。
※ 応募者が複数の場合は抽選
⑦ 5月31日(木) (必着) までに、申込書を送付または直接問い合わせ先へ
日本脳炎予防接種をまだ接種していないかたへ
問 保健センター (☎575-1110)

市営住宅入居者募集

問 都市計画課 (☎574-6653)
対象 ● 次の条件をすべて満たすかた
① 市内在住か在外
② 同居または同居しようとする親族がいる
③ 現在住宅に困っている
④ 年収が一定額以下
⑤ 市区町村税などを完納している
⑥ 暴力団員ではない
⑦ 連帯保証人を2人確保できる
募集案内・申込書 ● 5月14日(月)〜31日(木)までに、問い合わせ先のほか、総合支所市民生活課、キララ上柴行政サービスセンターで配布します。また、市ホームページからも入手できます。
※ 募集は、部屋ごとに行います。
※ 応募者が複数の場合は抽選
⑦ 5月31日(木) (必着) までに、申込書を送付または直接問い合わせ先へ
日本脳炎予防接種をまだ接種していないかたへ
問 保健センター (☎575-1110)

骨粗しょう症予防検診

問 保健センター (☎575-1110)
対象 ● 20歳以上の市民(妊娠中・妊娠の可能性のあるかたは受診できません)
とき ● 5月29日(火) (時間予約制・午後1時30分開始予定)
ところ ● 総合健診センター
内容 ● 手首部分のX線撮影(検診時間約20分)
定員 ● 150人
検査料 ● 300円
⑦ 5月10日(木)午前9時から深谷市・大里郡医師会メテカルセンター(予約専用) (☎570-6111) へ

平成24年度 国民健康保険税の一部改正

問 保険年金課 (☎568-5001)
市の国民健康保険事業の運営は、被保険者の高齢化の進展や、生活習慣病の増加、医療技術の高度化に伴う高額化などにより非常に厳しい状況になっています。
このようなことから、財政の健全

子ども手当の申請期限の延長

問 ことども青少年課 (☎574-6646)
平成23年10月からの子ども手当の申請猶予期限が、9月30日(日)(窓口は9月28日(金)まで延長されました。まだ手続きされていないかたは申請をお願います。なお、既に3月までに認定になっているかたには、認定通知を発送しています。また、既に指定の口座に振り込んでいますので、申請しているか不明の場合には、通帳を確認してください。

春の「しせき」運動

問 環境課 (☎585-5150)
とき ● 5月27日(日) (雨天決行・前日と当日の朝、防災行政無線で放送します)
ごみの種類と収集区域 ● 道路や河川、住宅周辺に落ちている空き缶・空き瓶・紙くずなどのごみ
※ 不法投棄物(タイヤ・バッテリー・

た古い蔵で手作り品や飲食物の販売
【ハート・ポポ子育て支援センター】
問 深谷保育園 (☎551-6333)・深谷西保育園 (☎573-0005)
子育て中のお母さん、独りで悩んでいませんか。保育士やお母さん同士、気軽にお話ししましょう。

とき	内容	ところ
5月10日(休)・17日(休) 午前10時〜	ミニハイキング	仙元山公園(雨天の場合は深谷西保育園)
5月14日(月)午前10時〜	ジumnasティック(英語・体育遊び)	深谷ビッグタートル
5月15日(火)午前10時〜	ミニハイキング	仙元山公園(雨天の場合は深谷保育園)
5月21日(月)・6月4日(月) 午前9時30分〜	ジュニア(0・1歳児)	深谷保育園
5月22日(火)・29日(火) 午前10時〜	園庭遊び	深谷保育園
5月24日(休)・31日(休) 午前10時〜	園庭遊び	深谷西保育園
5月26日(出)・6月9日(出) 午前10時〜(要予約)	もくもくPoPo(栄養試食会)	深谷保育園 深谷西保育園
6月5日(火)午前10時〜	歯を磨こう	深谷保育園
6月7日(休)午前10時〜	歯を磨こう	深谷西保育園

すくすく交流会

とき ● 毎週水・金曜日午前10時〜11時(要予約)
内容 ● 親子で保育園体験
問 県生涯学習文化財課 (☎048-830-6921)
とき ● 5月29日(火)〜6月20日(水) (月曜休館) 午前10時〜午後5時30分
ところ ● 県立近代美術館
内容 ● 日本画(水墨画を含む)・洋

第2回ふかや音楽フェスタ

問 深谷市音楽連絡協議会事務局・反町さん(武蔵野交通(株)内) (☎583-3322)
とき ● 5月20日(日)開場Ⅱ午前10時、開演Ⅱ午前10時30分
ところ ● 深谷市民文化会館大ホール
内容 ● 器楽の部、独唱の部、合唱の部、みんなで歌おう!吹奏楽と合唱による「あすと」という日が!

第12回深谷市民俳句大会

問 深谷俳句会・新鎧鉄雄さん (☎571-8512・☎366-0057)
とき ● 5月20日(日)開場Ⅱ午前10時、開演Ⅱ午前10時30分
ところ ● 深谷市民文化会館大ホール
内容 ● 器楽の部、独唱の部、合唱の部、みんなで歌おう!吹奏楽と合唱による「あすと」という日が!

第16回花季展

問 深谷草月会・徳永さん (☎572-6530)
とき ● 6月1日(金)〜3日(日)午前9時〜午後6時(3日は午後5時まで)
ところ ● キララ上柴
内容 ● 銘木、盆養、創作、小品、銘花大輪、銘花中小輪ほか
問 深谷市民吹奏楽団・小澤さん (☎090-9308-9472)
とき ● 5月27日(日)開場Ⅱ午後1時、開演Ⅱ午後1時30分
ところ ● 深谷市民文化会館大ホール
内容 ● オペラ座の怪人(語り付き)、見上げてごらん夜の星を、東北地方の民謡、パイレーツオブカリビアン、こうもり序曲ほか

深谷市民吹奏楽団 スプリングコンサート2012

問 深谷市民吹奏楽団・小澤さん (☎090-9308-9472)
とき ● 5月27日(日)開場Ⅱ午後1時、開演Ⅱ午後1時30分
ところ ● 深谷市民文化会館大ホール
内容 ● オペラ座の怪人(語り付き)、見上げてごらん夜の星を、東北地方の民謡、パイレーツオブカリビアン、こうもり序曲ほか

第2回ふかや音楽フェスタ

問 深谷市音楽連絡協議会事務局・反町さん(武蔵野交通(株)内) (☎583-3322)
とき ● 5月20日(日)開場Ⅱ午前10時、開演Ⅱ午前10時30分
ところ ● 深谷市民文化会館大ホール
内容 ● 器楽の部、独唱の部、合唱の部、みんなで歌おう!吹奏楽と合唱による「あすと」という日が!

第12回深谷市民俳句大会

問 深谷俳句会・新鎧鉄雄さん (☎571-8512・☎366-0057)
とき ● 5月20日(日)開場Ⅱ午前10時、開演Ⅱ午前10時30分
ところ ● 深谷市民文化会館大ホール
内容 ● 器楽の部、独唱の部、合唱の部、みんなで歌おう!吹奏楽と合唱による「あすと」という日が!

子ども手当の申請期限の延長

問 ことども青少年課 (☎574-6646)
平成23年10月からの子ども手当の申請猶予期限が、9月30日(日)(窓口は9月28日(金)まで延長されました。まだ手続きされていないかたは申請をお願います。なお、既に3月までに認定になっているかたには、認定通知を発送しています。また、既に指定の口座に振り込んでいますので、申請しているか不明の場合には、通帳を確認してください。

春の「しせき」運動

問 環境課 (☎585-5150)
とき ● 5月27日(日) (雨天決行・前日と当日の朝、防災行政無線で放送します)
ごみの種類と収集区域 ● 道路や河川、住宅周辺に落ちている空き缶・空き瓶・紙くずなどのごみ
※ 不法投棄物(タイヤ・バッテリー・

区分	改正前	改正後
医療分	50万円	51万円
後期高齢者支援金分	13万円	14万円
介護納付金分	10万円	12万円
合計	73万円	77万円

で安定した運営を図るため、地方税法などの改正に伴い、国民健康保険税の課税限度額(年間最高額)を改正します。

廃家電・農業用廃ビニールなどの回収は行いません。
収集場所と回収 ●空き缶・空き瓶は配布されたビニール袋に分別して収集し、各自治会で指定された場所に集めてください。回収は翌日以降に市で行います。紙くずなどのごみは翌日の午前8時30分までに、通常のごみ収集所に出してください。

5月は消費者月間
消費生活センターのご利用を

問 市民課 (☎574-6633)

最近、未公開株や投資をめぐる悪質な投資勧誘トラブルが増加しています。「絶対にもうかる」などのうまい話はきっぱり断りましょう。特に高齢者のかたを中心にトラブルが発生しています。家族のかたがトラブルに遭われていないかどうか周囲のかたも配慮をお願いします。

商品の契約や訪問販売などのトラブルや苦情などについての相談は、消費生活センターへご相談ください。※詳細は、23ページ「消費生活相談」をご覧ください。

5月12日は
「民生委員・児童委員の日」

問 福祉課 (☎574-6644)

全国民生委員児童委員協議会(現在の全国民生委員児童委員連合会)は、昭和52年に、毎年5月12日を「民生委員・児童委員の日」と定めました。この民生委員・児童委員の日から始まる1週間を「民生委員・児童委員の日活動強化週間」とし、PR活動などを展開していくことを推進しています。

この活動を通じて、地域の皆さんに、民生委員はどのような活動をするのか理解していただくことで、活動の基盤となる信頼関係を築き、今後の民生委員・児童委員活動へとつなげていきます。

寄居警察署からのお知らせ

問 寄居警察署 (☎581-0110)

寄居警察署新庁舎が3月30日に全面竣工し、新庁舎で全業務を開始いたします。工事期間中は、管内の皆様にご不便とご迷惑をお掛けしました。今後のご協力をお願いします。

深谷Biki第3号
モバイル版を公開

問 深谷商工会議所 (☎571-145)

市内の事業者を紹介した冊子「深谷Biki第3号」のモバイル版(<http://bikimobile.fcjweb.jp/>)を公開しました。市内の飲食店などが100件以上掲載されています。



深谷はばたき特別支援学校
小・中学校の学校公開・説明会

問 深谷はばたき特別支援学校 (☎578-1701)

1 学校公開
 とき ●5月14日(月) 18日(金) 午前9時30分～正午

2 学校説明会

とき ●5月16日(水) 午前9時30分～正午

持ち物 ●スリッパ(上履き)
 ④ 学校説明会の参加希望者は、所属団体ごとにとめるか個人で、問い

合わせ先へ

憲法記念無料法律相談会

問 埼玉弁護士会熊谷支部 (☎521-0844)

とき ●5月12日(土) 午前10時～午後1時(受付は午後0時30分まで)
 ところ ●熊谷市立商工会館

熊谷高等技術専門学校
オープンキャンパス

問 熊谷高等技術専門学校 (☎532-6559)

とき ●5月19日(土) 午前9時～正午
 ⑤ 5月18日(金) までに問い合わせ先へ
 ※オープンキャンパスとは別に、施設見学も受け付けています。

求人企業合同面接会

問 県雇用対策協議会 (☎647-4185)

対象 ●平成25年3月に大学・短大・専門学校を卒業見込みのかた(3年以内程度の既卒者の参加も可)
 とき ●6月1日(金) 午後1時～4時(受付は正午～午後3時30分)

ところ ●大宮ソニックシティビル
 その他 ●予約不要、入退場自由です。履歴書を複数お持ちください。求人企業情報を来場者全員に配布します。参加企業名はホームページに掲載しています。

市民テニス協会
シングルス大会

問 市民テニス協会事務局 (ハタヤス

ポーツ (☎571-0563)

対象 ●市内在住か在勤・在学者および協会登録者

とき ●6月3日(日)・10日(日) (予備日17日(日))
 ところ ●仙元山公園テニスコート
 種目 ●男子の部・女子の部 Aクラス(一般)・Bクラス(初級者)・Cクラス(初心者) テニス歴5年以上・ベテランクラス(50歳以上)

昭37年12月31日以前に生まれたかた) 参加料 ●1人1,000円(保険料を含む)
 ⑥ 参加料を添えて、5月18日(金) 正午までに市体協事務局(生涯学習課内) または5月19日(土) 午後5時までに問い合わせ先へ

市民バレーボール大会

問 市バレーボール連盟・金井さん (☎090-4843-5182)

1 家庭婦人(9人制)
 とき ●5月20日(日) 集合は午前8時
 ところ ●深谷ビッグタートル
 参加料 ●連盟登録チーム12,000円、連盟未登録チーム15,000円

2 一般(9人制男女別)

とき ●5月27日(日) 集合は午前8時

ところ ●深谷市民体育館
 参加料 ●1チーム12,000円
 ⑦ 共通
 代表者会議 ●5月12日(土) 午後6時30分～深谷ビッグタートル研修会議室
 ⑧ 代表者会議時に、参加料を添えてお申し込みください。

スポーツライミング

問 市山岳連盟・島田さん (☎572-6447)

1 市民大会
 とき ●6月24日(日) 受付は午前9時
 種目 ●成年男子・女子の部、少年男子・女子の部
 競技方法 ●レッドポイント、トップロープ方式
 参加料 ●1人12,000円(保険料を含む)

2 体験会

とき ●6月1日～22日までの毎週金曜日(全4回) 午後7時～8時30分

定員 ●先着20人
 参加料 ●1人13,000円(保険料を含む)
 ⑨ 共通
 対象 ●市内在住か在勤・在学の小学生以上および連盟登録者
 ところ ●消防本部室内練成場
 ⑩ 5月25日(金) までに、参加料を添えて市体協事務局(生涯学習課内)へ
 ※未成年者の申し込みには、保護者の承諾印が必要です。

夏期水泳教室

問 市水泳連盟・須藤さん (☎573-8303)

対象 ●高校生以上のかた
 とき ●6月9日(土)・16日(土)・23日(土) 午後7時～8時30分
 ところ ●パティオ
 定員 ●先着30人
 参加料 ●1人12,500円(保険料・入場料を含む)

心の広場



岡部小学校6年 藤生葉凧さん

笑顔のユニバーサルデザイン

人権教室でユニバーサルデザインについて勉強しました。わたしはそれまで、ユニバーサルデザインについてよく知りませんでした。勉強してみて、お年寄りでも子どもでもしよがいのある人でもすべての人が利用しやすいことを考えて作られているものが、ユニバーサルデザインであることを知りました。

たとえば、目をつぶっていてもシャープとリンスの区別がつくボトルや力の弱い人でも簡単にとめられるホチキスなどです。

わたしには大好きなおばさんがいます。おばさんは、音がほとんど聞こえないしよがいを持っています。普段は手話を使って、周りの人と話しています。でも、わたしとおばさんは小さいころからいっしょに遊んだりしているの、表情とジェスチャーだけで気持ちが伝わります。それでもテレビや映画を見るときは困ります。そんなときは、字幕や手話つきで見ます。そのおかげで、テレビをいっしょに見ることが出来ます。いつも笑顔で優しく、いっしょにいると楽しいです。おばさんは会社で働いています。しよがいがあっても毎日仕事をしています。そんなおばさんをわたしはすてきたと思います。たくさんの友達が

いて、どこかへ行くとき必ずおみやげを買ってきてくれるのです。

おばさんが旅行へ行けるのも、毎朝通勤できるのも、耳にしよがいがあっても街に出やすいしよがみがあるからなのだとわかりました。

わたしは、ある日、ショッピングセンターでエレベーターに乗りました。ベビーカーを押している人や子どもも重たそうな荷物を持っている人達が乗っていました。もし階段だったらどうでしょう。とても大変です。トイレに行くとき、車いすの人でも手が洗えるように手洗い場の下に空間があつて足が入るようになっていました。手すりもあり、車いすの人が手を洗やすい工夫がしてありました。人権教室で学んだとおりです。

こんなふうになつた私たちの周りには、ユニバーサルデザインのものがたくさんあります。だから、しよがいのある人もお年寄りも子どももみんな笑顔で暮らせるのだと思います。しかし、どんなに便利にくつなされた道具が増えても、一番大切なものは人の心だと思っています。心がユニバーサルデザインでなければだめなのではないかと思えます。このユニバーサルデザインの心が広がれば、きっと笑顔いっぱいの社会になると思います。そのため、わたしにできることは何かと考えてみました。一つめは、困っている人がいたら「何か困っていることはありますか?」と声をかける。二つめは、手伝ってあげる。三つめは、笑顔と勇気をもつ。四つめは、相手の気持ちになつて考える。そうすれば、きっと私の心はユニバーサルデザインの心になれると思います。「みんながユニバーサルデザインの心を持つたら…」と考えると私の心はますますわくわくしてきます。

3 シニア(9人制)

対象 ●45歳以上のかたで構成されたチームで、コート内での競技者は男性3人以内、男性はバックプレイヤーとします。

とき ●6月10日(日) 集合は午前8時30分
 参加料 ●1チーム12,000円
 代表者会議 ●6月6日(水) 午後7時
 ⑪ 代表者会議時に、参加料を添えてお申し込みください。

連盟会長杯争奪バドミントン大会

問 市バドミントン連盟・鏡さん (☎090-9364-5889)

対象 ●市内在住か在学の高校生・中学生および連盟登録者
 とき ●6月3日(日) 受付は午前8時30分

ところ ●深谷ビッグタートル
 種目 ●個人戦ダブルス男子の部(1～3部)、女子の部(1～3部)・中学生の部
 参加料 ●高校生・中学生11人500円、連盟登録者11人750円(保険料・シャトル代を含む)

※参加料は、組み合わせ会議時に集金します。
 ⑫ 組み合わせ会議 ●5月26日(土) 午後7時～上柴公民館
 ⑬ 5月21日(月) までに、ファクスまたは直接、市体協事務局(生涯学習課内) (☎574-5861) へ
 ※大会当日の連盟登録可(登録料11人年間1,000円)
 ※未成年者の申し込みには、保護者の承諾印が必要です。

主・な・施・設・か・ら・の・お・知・ら・せ

パソコン教室						
ところ	講座名	内容	とき(6月)	定員	参加料	対象
深谷公民館 ☎571-0506	パソコン入門	パソコンの起動と日本語の入力	6日(水) 7日(木)	先着 18人	500円 (資料代)	パソコンの初歩から学びたいかた
	新のんびり入力	パソコンの基礎と文字入力のマスター	11日(月) 12日(火)	先着 18人	500円 (資料代)	パソコン入門受講者または同レベルのかた
	新Word中級	ビジュアルな文書の作成(ワードアート・表の作成など)	19日(火) 20日(水)	先着 18人	500円 (資料代)	新Word入門受講者または同レベルのかた
	新デジカメ写真活用2	デジカメ写真を使って、オリジナルのライドショーの作成	27日(水) 28日(木)	先着 18人	500円 (資料代)	日本語入力ができるかた

■対象 市内在住か在勤者で、各対象要件を満たすかた 問 5月24日(木)午前9時から、参加料を添えて深谷公民館へ

グリーンパーク・パティオ (☎574-5000)

■6月3日(日)市民の日にプールを無料開放します
市民の日以外でも、市民のかたはお得にご利用いただけます。市民限定2割引券を、市役所本庁舎・総合支所・公民館で交付していますので、ご利用ください。皆さんのお越しをお待ちしています。

営業時間	入場料	注意
午前10時～午後9時 (最終入場は午後8時15分) ※火曜日休館	一般=1,000円 小・中学生=500円	オムツが取れていないお子さんや、水着を着用していないかたの入場はできません。飲食物・撮影機器の持ち込みはできません。また、小学校3年生以下のかたには、保護者の同伴が必要です。入れ墨やタトゥーを入れているかたは、ラッシュガードの着用をお願いします。

行事名	内容	とき	備考
プールプログラム	①アクアピクス教室(ビギナー) ②水泳教室(初心者・中級者) ※その他、無料教室を開催予定 ※詳細は、館内掲示またはホームページをご覧ください。	5月7日(月)～ (随時)	ところ/25mプール 定員/①先着30人 ②先着15人 参加料/一般=800円、会員=400円
無料園芸相談 相談員/門井照光	植木や盆栽などの手入れからせん定方法まで、園芸に関することでお困りのかたはご相談ください。	毎週日曜日 午前10時～午後4時	ところ/1階フラワーホスピタル
苔玉教室～親子で楽しむ苔玉作り～	苔を丸めたものを土代わりにして、観葉植物をアレンジメントします。	6月10日(日) 午前10時～11時30分	ところ/1階フラワーホスピタル ☎電話または直接、パティオへ

※都合により変更になる場合があります。

「子育てひろば」ようちえんで遊ぼう

問 学校教育課 (☎572-9578・☎366-0823本住町17-3)
対象 ●市内在住の2歳以上(6月1日現在)の未就学児とその保護者(できるだけ全講座に参加可能な親子)
定員 ●8幼稚園各15組(応募者多数の場合は抽選。当選者には通知します)
☎5月15日(火)(消印有効)までに、往復はがきの往信用はがき裏面に、参加希望幼稚園名(第2希望まで記入)・住所・参加親子の氏名(ふりがな)・年齢(幼児は○歳○か月)・電話番号・今までに参加したことがある場合は園名を、また、返信用はがき表面に、参加者の郵便番号・住所・氏名を記入の上、問い合わせ先へ

内容	とき	ところ
1 回 お友達がいっぱい「さつまの苗を植えよう」	5月29日(火) 午前9時30分～11時30分	B&G 海洋センター
2、3、4 回 幼稚園のお友達と遊ぼう(1日幼稚園児さん) 室内遊び(絵本・紙芝居・リズム・製作ほか)と戶外遊び(砂場遊び・園庭の遊具での遊びほか)	午前9時30分～11時30分 ※8園の中から1園を選択(申し込みはがきには、第2希望まで記入)。参加会場は、はがきでお知らせします。 ※6～12月に3回実施する予定です。日程については、第1回開催日にお知らせします。	明戸幼稚園 幡羅幼稚園 桜ヶ丘幼稚園 藤沢幼稚園 深谷西幼稚園 豊里幼稚園 花園幼稚園 上柴西幼稚園
5 回 さつまいも掘り	10月16日(火) (雨天の場合は17日(水)) 午前9時30分～11時30分	B&G 海洋センター
6 回 秋の自然と遊ぼう 子育て講演会	11月7日(水) 午前9時30分～11時30分	深谷ビッグタートル

友好都市・岩手県田野畑村に職員を派遣～東日本大震災の被災地支援～

問 人事課 (☎574-6636)
派遣期間 ●平成24年5月～25年3月
派遣内容 ●一般事務職として、人事課職員1人、総務課職員1人を前期・後期に分けて派遣します。また、土木技師として、都市計画課職員1人を派遣します。なお、田野畑村では、災害復旧工事の委託、契約事務、工事、設計監理などを行います。

和紙の里ウォーク
問 市歩け歩け協会・栗原さん (☎571-8950)
とき ●5月13日(日)(雨天決行) 集合 午前8時45分・小川町民会館
コース ●小川町民会館(午前9時30分出発)・仙元山見晴らしの丘公園・西光寺・埼玉伝統工芸館(休憩・見学)・小川町民会館(午後2時到着予定)
参加料 ●一般1300円(保険料を含む・当日集金)、会員1100円

その他

※小学生以下は保護者同伴
☎当日集合場所で受け付けます。
白鳥飛来地の管理終了
問 市観光協会 (☎575-0015)、
商工振興課 (☎574-6650)
川本地区の荒川河川敷では、平成3年から白鳥への餌付けが行われ、白鳥飛来地として多くのかたが訪れてきました。しかし、鳥インフルエンザの問題や生態系への影響などを考え、平成20年度から餌付けを廃止しました。その後4年が経過し、白鳥飛来数は減少、お越しいただくかたも同様に減少しています。この現状を受け、市および市観光協会では、3月31日をもって白鳥飛来地の管理を終了しました。
委員などの選任
問 行政委員会 (☎574-6664)、
教育総務課 (☎574-5811)
平成24年深谷市議会第1回定例会で、各委員の選任について、議会の同意を得ました。
市職員定期人事異動
問 人事課 (☎574-6636)
4月1日付で人事異動を行い、部

長級職員の新体制は次の通りです。
※()内は旧職名です。
秘書室長 長原一、企画財政部長 栗田理一(議会議務局長)、総務部長 山口清(福祉健康部長兼福祉事務所長)、市民生活部長 塚原寛治(教育委員会教育次長)、福祉健康部長兼福祉事務所長 沢野進(福祉健康部次長)、こども未来部長兼福祉事務所長 江黒光博、産業振興部長 吉田二郎(企画財政部次長)、環境水道部長 橋本実(検査監)、都市整備部長 榎本守男(検査監)、八ッ田広治(環境水道部次長)、消防本部消防長 馬場孝夫(産業振興部長)、会計管理者 増野誠(環境水道部参事兼次長)、議会議務局長 柴崎和弘(市民生活部次長)、監査委員事務局長 吉村善也(産業振興部次長)、農業委員会事務局長 田口英夫(企画財政部次長)、教育委員会教育次長 鳥崎保(総務部次長)
深谷市指定給水装置工事事業者
問 水道工務課 (☎574-6661)
次の工事店を新たに指定しました。
・(株)小高設備(川越市・☎049-239-3900)
第54回全国水道週間
問 水道工務課 (☎574-6661)
全国水道週間に併せて、次の業務を実施します。
とき・ところ ●6月1日(金)～7日(水)市役所第2庁舎駐車場 ②6月4日(月)岡部総合支所 ③6月5日(火)川本総合支所 ④6月6日(水)花園総合

一度読んだらクセになる
深谷ねぎっこブログ

深谷の旬な情報を配信中!

問家の台所 深谷ねぎっこブログ

深谷ねぎっこ 検索

支所
※すべて午前9時～午後4時
内容 ●蛇口のバックシン無料配布、蛇口の交換(材料費は実費)、水道に関する相談
協賛 ●深谷市指定水道工事店協同組合、川本管工事業協同組合、花園水道組合
深谷ビッグタートル休館日
問 深谷ビッグタートル (☎572-3000)
建物・設備類の定期点検および特別清掃のため、5月30日(水)は休館します。なお、申請受け付けは午後5時まで行います。
おわびと訂正
問 人権政策課 (☎574-6643)
広報ふかや4月号19ページに掲載した「心の広場」の武澤舞さんの学年表記に誤りがありました。おわびして訂正します。
【正】豊里小学校3年(現4年)
【誤】豊里小学校4年(現5年)

各 種 無 料 相 談

	担当	内容	とき	ところ
家庭児童相談	こども青少年課 ☎571-1408	子どもに関する心配や悩み事の相談	月～金曜日 午前9時～午後4時	市役所北別館 家庭児童相談室
虐待防止ホットライン	こども青少年課 ☎574-3000	虐待が疑われる子どもを見つけた場合は、ご連絡ください	月～金曜日 午前8時30分～午後5時15分	-
子どもスマイルネット	子どもスマイルネット ☎048-822-7007	子ども(原則18歳未満)にかかわる悩み電話相談	平日午前9時～午後9時30分 土・日曜日午前9時～午後5時	-
行政相談	市民課 ☎574-6633	行政に関する苦情など	毎月第2・3木曜日 午後1時30分～4時	市役所西別館 201会議室
法律相談	市民課 ☎574-6633	相続、離婚、金銭貸借、商取引などの法律に関する相談 予約制	火曜日、毎月第1木曜日 午後1時30分～4時30分	市役所西別館 201会議室
市民相談	市民課 ☎574-6633	市民生活に関する相談	月～金曜日午前9時30分～正午、 午後1時～4時30分 ※受け付けは午後4時まで	市役所北別館 市民相談室
消費生活相談	市民課 ☎574-6633	商品契約に関する苦情など	月・水～金曜日 午前10時～正午、午後1時～4時	市役所西別館 消費生活センター
不動産無料相談	市民課 ☎574-6633	土地や建物の売買、賃貸など、不動産に関する相談	毎月第1火曜日午前9時～正午 ※受け付けは市民課へ	市役所西別館 会議室
交通事故相談	交通事故相談所 ☎048-822-6558	交通事故に関する相談	月～金曜日 午前9時～午後4時30分	県庁第2庁舎 交通事故相談所
教育相談	教育研究所 ☎572-9456	子どもの発達障害や、不登校・いじめ・非行など、学校生活上の不応や悩みについての相談	月～金曜日 午前9時～正午、午後1時～4時30分 ※ファクス・メールは24時間受け付け ☎0120-4-78374 ✉e-net@city.fukaya.saitama.jp	教育研究所
よろず人権相談	人権政策課 ☎574-6643	生活全般で感じた人権上の困り事や悩みなどの相談 ※事前予約も可	毎月10日・25日 午前10時～正午、午後1時～3時 ※土・日曜日、祝休日の場合は翌開庁日	市役所西別館 会議室
女性の悩み相談室	L・フォルテ ☎573-4761	仕事・家庭・夫婦の悩みなどの相談 予約制	毎月第1・3土曜日、第2水曜日 午前10時～午後5時	キララ上柴 ミーティングルーム1
DV問題法律相談	L・フォルテ ☎573-4761	配偶者やパートナーからの暴力などに関する相談 予約制	毎月第3木曜日 午後1時30分～4時	キララ上柴 ミーティングルーム3
税務相談	市民税課 ☎574-6637	税理士による税一般に関する相談	毎月20日午前10時～午後4時 ※土・日曜日、祝休日の場合は翌開庁日	市役所西別館 会議室
内職・就職・求人相談	就職相談室 ☎573-1171	内職に関する仕事紹介、就職相談、求人情報の提供 予約制	月・木曜日 午前10時～正午、午後1時～3時	キララ上柴 ミーティングルーム1
ふるさとハローワーク	ふるさとハローワーク ☎551-2501	ハローワーク求人情報の提供、職業相談、職業紹介	月～金曜日 午前9時～午後5時	キララ上柴 ふるさとハローワーク
結婚相談	社会福祉協議会 ☎573-6563	結婚に関する相談、紹介など	毎月第1木曜日・第3日曜日 午後1時～3時	ボランティア交流 センター
乳幼児相談	保健センター ☎575-1101	未就学児とその保護者を対象とした、身長・体重の測定、発育・栄養・発達・子育ての相談(希望者) 午後は予約制	5月 9日(水)午前10時～11時30分 5月14日(月)午前10時～11時30分 午後1時30分～4時 5月18日(金)午前10時～11時30分 5月21日(月)午前10時～11時30分 6月 6日(水)午前10時～11時30分	川本保健センター 深谷市保健センター 花園保健センター おかべ子育て支援センター 川本保健センター
健康相談	保健センター ☎575-1101	健康に関する相談 面接は予約制 ※電話相談は随時	月～金曜日 午前8時30分～午後5時15分	深谷市保健センター
こころの健康相談	保健センター ☎575-1101	心の健康や病気、福祉制度などの相談 予約制	5月 8日(火)午後2時～4時 6月 7日(水)午前10時～11時40分	深谷市保健センター
ひきこもり等相談室	こども青少年課 ☎574-6646	15～34歳までの引きこもりなどに関する相談	毎月第2・4水曜日午後1時～5時15分 ※祝休日の場合は翌開庁日	こども青少年課
エイズ相談・検査	熊谷保健所 ☎523-2811	エイズなどに関する相談と血液検査 予約制	5月14日(月)午後1時30分～3時 毎月第4火曜日午前10時～11時・熊谷保健所 午後5時30分～6時30分	熊谷保健所

※相談日が祝休日・年末年始に当たる場合は、お休みになることがありますので、事前にご確認ください。

市ホームページ、市モバイルサイトからも、上記の内容をご覧いただけます

■ ホームページ [HP](#) ■ 深谷無料相談 ■ モバイルサイト <http://mobile.city.fukaya.saitama.jp/>



主 な 施 設 か ら の お 知 ら せ

図書館	ところ	イベント名	内容	とき	備考
深谷図書館 ☎571-8210		ちいさい子のための おはなし会	絵本、紙芝居、手遊びなど	5月10日(木) ①午前10時30分～ ②午前11時～	対象/0～3歳くらい ①②とも同じ内容です。
		おはなし会	絵本、ストーリーテリング(語り)、紙芝居など	5月26日(土) 午後1時30分～	対象/幼児・小学校低学年
岡部図書館 ☎585-5968		おはなし会	絵本の読み聞かせ、紙芝居など	5月19日(土) 午前11時～	対象/幼児・小学校低学年
川本図書館 ☎583-6250		おはなし会	絵本の読み聞かせ「はたけのカーニバル」・「西本鶏介の5分間読み聞かせ絵本」、紙芝居「三日目のかやの実」、折り紙	5月12日(土) 午後2時～	対象/幼児・小学校低学年
花園図書館 (アクロス) ☎579-1333		たまたばこ (玉手箱)	1部:紙芝居と映画「にじいろのふしぎないし」(15分) 2部:絵本、紙芝居、エプロンシアター、ストーリーテリング、手品、手遊びなど	6月2日(土) 午後2時～	対象/幼児・小学校低学年

■ こどもの読書週間行事(4館共通)

5月12日(土)まで、こどもの読書週間に際して「楽しいぞ!図書館」をテーマに、関連する図書の展示・紹介・貸し出しを行っています。

■ 図書館休館日(4館共通)

【5月】1日(火)・7日(月)・8日(火)・11日(金)・14日(月)・21日(月)・28日(月)

【6月】4日(月)・8日(金)・11日(月)・18日(月)・25日(月)

主 な 公 共 機 関 へ の 連 絡 先 と 取 扱 時 間

市役所の連絡先	市役所窓口取扱時間
<ul style="list-style-type: none"> ■ 本庁舎(☎366-8501深谷市仲町11-1) ☎571-1211(代表) ■ 岡部総合支所(☎369-0292深谷市岡2381-1) ☎585-2211(岡部市民生活課) ■ 川本総合支所(☎369-1192深谷市田中197) ☎583-2781(川本市民生活課) ■ 花園総合支所(☎369-1293深谷市小前田2345) ☎584-1121(花園市民生活課) 	<ul style="list-style-type: none"> ● 月～金曜日 午前8時30分～午後5時15分(祝休日を除く) ● 木曜日 市役所本庁舎1・2階の窓口業務は午後7時15分まで(ほかの機関との調整が必要なものについては、一部取り扱えない業務があります)
防災行政無線放送内容のご案内	火災(消防車の出動)の問い合わせ
<p>きゅうきゅうよほうさい</p> <p>テレホンサービス番号 0180-99-4431</p> <p>※通話料のみで、情報料は掛かりません。</p>	<p>テレホンサービス番号 0180-99-4944</p> <p>※医療機関情報の問い合わせは指令課(☎571-0119)へ</p>

※広報ふかやは、点字版とテープ・CD版も発行しています。
送付を希望されるかたは市社会福祉協議会(☎573-6563)へご連絡ください。

眼科・耳鼻咽喉科休日診療医院

とき	休日診療医院名	問い合わせ	とき	休日診療医院名	問い合わせ
5月3日(木)	吉田眼科医院	☎585 - 2054	6月 3日(日)	仲町診療所	☎571 - 2622
5月6日(日)	神足眼科医院	☎574 - 6754	6月17日(日)	石川医院耳鼻咽喉科	☎571 - 0038
6月3日(日)	正田眼科	☎571 - 1198			

※変更になる場合がありますので、受診される場合は事前に電話でご確認ください。
 ※携帯電話からもご確認いただけます。☎http://mobile.city.fukaya.saitama.jp/

休日急患の診療

休日急患診療所		こども夜間診療所	
診療日	5月 3日・4日・5日・6日・13日・20日・27日 6月 3日・10日・17日・24日	診療日	5月 3日・4日・5日・6日・12日・13日・19日・20日・26日・27日 6月 2日・3日・9日・10日・16日・17日・23日・24日・30日
診療時間	午前9時～正午 (受け付け:午前9時～11時30分) 午後2時～5時 (受け付け:午後2時～4時30分)	診療時間	午後7時～10時 (受け付け:午後7時～9時30分)
診療科目	内科・小児科	診療科目	小児科・内科(こども)

※診療場所は、総合健診センター・休日急患診療所(☎573 - 7723・常盤町62 - 2)です。
 ※日時は、携帯電話からもご確認いただけます。☎http://mobile.city.fukaya.saitama.jp/

母子保健

指定日にお越しになれない場合、ご相談がある場合および問い合わせは、保健センターへご連絡ください。
 下記の各事業(マタニティ教室を除く)の対象者へは、個別に通知を発送しています。

深谷	深谷市保健センター(☎575 - 1101)	川本	川本保健センター(問い合わせは、深谷市保健センターへ)
総合	総合健診センター(問い合わせは、深谷市保健センターへ)	花園	花園保健センター(問い合わせは、深谷市保健センターへ)

事業名	対象者区域	会場	実施日時	対象者など
マタニティ教室	全区域	深谷	5月11日(金)	おおむね妊娠中期(16～27週)の妊婦と夫、 祖父母 ※要電話予約
			5月19日(土) 午前9時30分～11時50分 (受け付け:午前9時20分～9時30分)	
6月 8日(金)				
6月23日(土)				
6月23日(土)				
離乳食教室	全区域	花園	5月25日(金) (受け付け:午前9時45分～10時)	おおむね3～5か月児 ※1週間前までに要電話予約 (保育を希望されるかたは、予約時にご相談ください)
4か月児健康診査	深谷/岡部	深谷	5月15日(火)	平成23年12月26日～平成24年1月 6日生まれ 平成24年1月 7日～1月15日生まれ 平成24年1月16日～1月28日生まれ 平成23年12月16日～平成24年1月31日生まれ
			5月22日(火) (受け付け:午後1時～1時30分)	
	6月 5日(火)			
	川本/花園	川本	5月23日(水)	
1歳6か月児健康診査	深谷/岡部	深谷	5月17日(水)	平成22年10月 7日～10月20日生まれ 平成22年10月21日～10月31日生まれ 平成22年 9月 1日～10月31日生まれ
			5月31日(水) (受け付け:午後1時～2時)	
	川本/花園	川本	5月29日(火)	
3歳児健康診査	深谷/岡部	深谷	5月10日(水)	平成20年 9月26日～10月 7日生まれ 平成20年10月 8日～10月20日生まれ 平成20年10月21日～10月31日生まれ 平成20年11月 1日～11月11日生まれ
			5月24日(水) (受け付け:午後1時～2時)	
			5月30日(火)	
			6月 7日(水)	
BCG予防接種	深谷/岡部	総合	5月 9日(水)	平成24年1月16日～2月15日生まれ 平成24年2月16日～3月15日生まれ 平成24年1月16日～2月15日生まれ 平成24年2月16日～3月15日生まれ
			5月18日(金)	
			5月28日(月)	
	川本/花園	川本	6月 6日(水) (受け付け:午後1時～1時30分)	
	6月20日(水)			
	6月29日(金)			
川本/花園	川本	5月15日(火)		
川本/花園	川本	6月14日(水)		

※「乳幼児相談」や「健康相談」などをご利用のかたは、23ページの「各種無料相談」をご覧ください。

医療機関を受診の前

●埼玉県小児救急電話相談「#80000」
 休日や夜間の子どもの急病時に、経験豊富な看護師が直ちに医療機関を受診する必要があるかや、家庭での対処方法などをアドバイスします。

電話番号 ☎#80000

(NTTのレッシュ回線 携帯電話)

☎048-833-7911

(IP電話、ひかり電話、ダイヤル回線)

相談時間

平日(月～土曜日)午後7時～11時

休日(日曜日、祝休日、年末年始)午前9時～午後11時

●埼玉県救急医療情報センター

救急車を呼ぶほどではないが、休日や夜間などに診察してくれる医療機関が分からないときに、24時間体制で受診可能な医療機関のご案内をいたします。

電話番号 ☎048-824-4199(24時間対応)

※医療相談のお応えはできません。

※歯科・口腔外科・精神科の案内は行っていません。

※案内された医療機関を受診される場合は、必ずその医療機関に電話で確認の上、出掛けください。

●埼玉県医療機能情報提供システム

場所や診療科目、時間などの条件を入力すると、県内約1万か所の医療機関や薬局を検索することができます。

☎「埼玉県医療機能情報提供システム」で検索

◆以下の事業は予約不要です。各会場に直接お越しください。

事業名	内容	会場・日時	対象
わくわく教室	親子でたっぷりスキンシップを取って遊べるひとときです	藤沢子育て支援センター 6月6日(水)・20日(水) 午前10時30分～11時30分	1歳半未満児と保護者
		6月13日(水) 午前10時30分～11時30分	1歳半以上児と保護者
お誕生会	親子でたっぷりスキンシップを取って遊べるひとときです	6月27日(水) 午前10時30分～11時30分	未就学児と保護者
		おかべ子育て支援センター 6月6日(水)・20日(水) 午前10時30分～11時30分	1歳半以上児と保護者
お誕生会	親子でたっぷりスキンシップを取って遊べるひとときです	6月13日(水) 午前10時30分～11時30分	1歳半未満児と保護者
		6月27日(水) 午前10時30分～11時30分	未就学児と保護者
お誕生会	親子でたっぷりスキンシップを取って遊べるひとときです	明戸子育て支援センター 6月6日(水)・20日(水) 午前10時30分～11時30分	1歳半以上児と保護者
		6月13日(水) 午前10時30分～11時30分	1歳半未満児と保護者
お誕生会	親子でたっぷりスキンシップを取って遊べるひとときです	6月27日(水) 午前10時30分～11時30分	未就学児と保護者
		川本子育て支援センター 6月6日(水)・13日(水)・20日(水) 午前10時30分～11時30分	未就学児と保護者
お誕生会 (わらべうたで遊ぼう)	親子でたっぷりスキンシップを取って遊べるひとときです	6月27日(水) 午前10時30分～11時30分	未就学児と保護者

事業名	内容	会場・日時	対象
おはなし教室	豊かな心をはぐくむ絵本の読み聞かせです	藤沢子育て支援センター 6月1日(金)・15日(金)・29日(金) 午前10時30分～11時30分	1歳半未満児と保護者
		6月8日(金)・22日(金) 午前10時30分～11時30分	1歳半以上児と保護者
		おかべ子育て支援センター 6月1日(金)・15日(金)・29日(金) 午前10時30分～11時30分	1歳半以上児と保護者
		6月8日(金)・22日(金) 午前10時30分～11時30分	1歳半未満児と保護者
		明戸子育て支援センター 6月1日(金)・15日(金)・29日(金) 午前10時30分～11時30分	1歳半以上児と保護者
		6月8日(金)・22日(金) 午前10時30分～11時30分	1歳半未満児と保護者
おはなし教室	豊かな心をはぐくむ絵本の読み聞かせです	川本子育て支援センター 毎週金曜日 午前10時30分～11時30分	未就学児と保護者

事業名	内容	会場・日時	対象
パワフルらんど	わくわく・おはなし教室が、はたらふれあい館でも楽しめます	はたらふれあい館 6月7日(木)・21日(木) 午前10時30分～11時30分	未就学児と保護者

事業名	内容	会場・日時	対象
育児相談	子育ての悩みを一緒に考えましょう	各子育て支援センター 毎週火～土曜日 午前8時30分～午後5時 ※随時相談に応じます。	未就学児と保護者

事業名	内容	会場・日時	対象
広場	事業のない時間、子育て支援センターを開放しています	各子育て支援センター 毎週火～土曜日 午前9時～正午・午後2時30分～4時30分 ※詳しくはお問い合わせください。	未就学児と保護者



子育て支援センター

- 問 ● 桜ヶ丘子育て支援センター ☎574 - 8002 ● 豊里子育て支援センター ☎587 - 1170
 ● 藤沢子育て支援センター ☎551 - 5055 ● おかべ子育て支援センター ☎585 - 4101
 ● 明戸子育て支援センター ☎573 - 5115 ● 川本子育て支援センター ☎583 - 2233
- ※豊里子育て支援センターは、育児相談と広場のみ実施しています。

◆以下の事業は予約制です。5月8日(火)午前9時から電話でお申し込みいただけます。

事業名	内容	会場・日時	対象	定員	参加料	受付
わくわく教室	親子でたっぷりスキンシップを取って遊べるひとときです	桜ヶ丘子育て支援センター 6月6日(水)・20日(水) 午前10時30分～11時30分	1歳半未満児と保護者	各日 先着20組	無料	桜ヶ丘子育て支援センター ※徒歩・自転車などでお越しのかたは、予約不要です。
		6月13日(水) 午前10時30分～11時30分	1歳半以上児と保護者			
		お誕生会	6月27日(水) 午前10時30分～11時30分			
おはなし教室	豊かな心をはぐくむ絵本の読み聞かせです	桜ヶ丘子育て支援センター 6月1日(金)・15日(金)・29日(金) 午前10時30分～11時30分	1歳半未満児と保護者	各日 先着20組	無料	桜ヶ丘子育て支援センター ※徒歩・自転車などでお越しのかたは、予約不要です。
		6月8日(金)・22日(金) 午前10時30分～11時30分	1歳半以上児と保護者			
給食体験	給食を食べながら、栄養士が食事や栄養について相談に応じます	藤沢子育て支援センター 6月5日(火) 午前11時～正午	離乳食を終了している未就学児と保護者	先着 7組	親 300円 子 250円	藤沢子育て支援センター
ベビーピクス	リズムに合わせて、親子で楽しく身体を動かしましょう	明戸子育て支援センター 6月14日(木) 午前10時30分～11時30分	1歳半未満児と保護者	先着20組	無料	明戸子育て支援センター
ヨガ教室	ヨガで子育ての疲れをリフレッシュしませんか?	おかべ子育て支援センター 6月16日(土) 午前10時30分～11時30分	未就学児の保護者	先着20人	無料	おかべ子育て支援センター
ベビーオイルマッサージ	親子で楽しみながら、ベビーオイルマッサージをしましょう!	おかべ子育て支援センター 6月21日(木) 午前10時30分～11時30分	1歳未満児と保護者	先着20組	無料	おかべ子育て支援センター

子育てワンポイントアドバイス

幼児期のおやつ

幼児期には、成長のためのエネルギーや栄養素が必要です。しかし、幼児の胃袋は小さく、3度の食事だけでは必要な栄養を取ることができません。そこでおやつが必要になるわけですね。

おやつは単なる栄養補給ではない

おやつは単なる栄養補給だけではなく、心の栄養を補助する役割もあります。おやつの目安としては、1日に必要なエネルギー量(3～5歳で約1,300キロカロリー)の10～15%です。食事とのバランスを考えながら、おやつを上手に取り入れていきましょう。

親子で作れる簡単レシピ

サツマイモのおにぎり

- 材料(4個分)
 サツマイモ…150g
 砂糖……………大さじ1と2/3
 バター……………小さじ1強
 黒ごま……………適量

(1個当たり)エネルギー76kcal

- 作り方**
- ①サツマイモは皮をむき、軟らかくなるまで蒸す。
 - ②①を、ボールに入れつぶす。
 - ③砂糖とバターを加え、よく混ぜ合わせ4等分にする。
 - ④おにぎりの形に整えて、ごまで飾り付けをする。
 - ⑤テフロン素材のフライパンで、両面に焼き色を付けて出来上がり。
- 望ましいおやつは、牛乳などの乳製品、果物、芋類、穀物などです。

ガーデンシティふかや推進室 [ふかや緑の王国・深谷市櫛引24(花植木流通センター隣)] ☎551-5551
 花を愛し、人を愛し、地域を愛するまちづくり!!

● 新しいアダプト団体経過報告

南美化クラブ



南美化クラブ

2011年に発足しました。完成したガーデンは、南通りのホッとする場所です。活動中は気軽に声を掛けてくださいね。

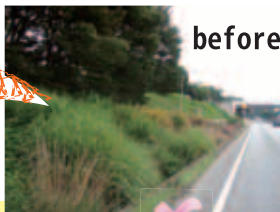
みんなのちからで

すてきなガーデンができました



2012年3月 花園インターガーデン完成!

花園インターの敷地内に、植木職人集団グリーンハーツ、ふかや市商工会、荒川自治会、市民ガーデニングボランティアの協力により、深谷らしさを演出する花と緑のガーデンが完成しました。



花園インターガーデン

募集 アダプト団体と一緒にボランティア活動をしてくれるかたを募集中!
 詳しくはガーデンシティふかや推進室 (☎551-5551) へ

ばらの庭 初夏の庭



公開するお庭は、4月の花フェスタのマップをご覧ください。自家用車でお越しの際は、ご近所の迷惑にならないようお願いいたします。

主催 深谷オープンガーデン花仲間 (☎090-9965-8770)
 ※バスなどの運行はありません。

緑の王国 ホタル観賞会

参加募集 幻想的な光の舞をご覧になりませんか
 ※天候によりホタルが飛ばないこともあります。

とき 6月22日(金)～24日(日)午後7時45分～9時 ※時間別に観賞
 ところ ふかや緑の王国
 ※懐中電灯をお持ちください。
 定員 各日先着 150人
 申し込み 5月21日(月)～25日(金)までに電話でふかや緑の王国へ

参加募集 ふかや緑の王国 米づくり体験

参加募集 自分でお米を作って食べてみよう!
 田植えから収穫まで
 とき 6月23日(土)午前9時～(田植え)
 ※田植え以降は5～6回程度を予定。稲の生育状況により次回以降の日程を決定。

ところ ふかや緑の王国
 ※汚れてもよい服装でお越しください。
 定員 先着 10組 (小学生を含む家族)
 申し込み 5月21日(月)～25日(金)までに電話でふかや緑の王国へ



「ガーデンシティふかや」のホームページもご覧ください。
<http://www.city.fukaya.saitama.jp/fukayahanaweb/index.htm>

ガーデンシティふかや **検索**

メール配信サービス
 登録受け付け中

●市からののお知らせ ●災害・防災情報 ●防災行政無線情報 ●火災情報
<http://mobile.city.fukaya.saitama.jp/>

↑登録はこちらから