

あなたとまちと市政を結びます!

2012.2.1 no.74

広報

ふかや



市のイメージキャラクター
「ふっかちゃん」

2月



特集

地域で支える 高齢社会

- 臨時職員の登録受け付け…⑥
- 渋沢栄一物語[関東人選御用]…⑩
- キラリ熱中時間[深谷おかみさん会]…⑩
- 夫婦道のススメ[病める時も健やかなる時も]…⑩
- 市民税課からのお知らせ…⑫
- ふかや市民大学の受講生募集…⑬

お口もケアして健康長寿(口腔ケア教室・ふじさわ苑)

男性 79.64 歳
女性 86.39 歳

地域で支える 高齢社会

「男性 79.64 歳・女性 86.39 歳」

これは、昨年 7 月に厚生労働省から発表された“日本人の平均寿命”です。超高齢社会といわれる現代において、「年を取っても、元気で暮らしたい」、「最後まで自分らしく生きていたい」というのは、わたしたちみんなの願いです。今月号は、高齢化に向けての市の取り組みを特集します。

要介護認定者数は増加の一途

市の人口は、1 月 1 日現在 14 万 7,458 人です。そのうち、65 歳以上の高齢者は、3 万 1,740 人で、高齢化率は 21.5% です。5 人に 1 人は高齢者ということになります。今後も、高齢化への流れは加速すると予想されており、特に 2015 年には、団塊の世代がすべて 65 歳以上となるため、この間の高齢人口の急増は「2015 年問題」とも呼ばれています。

高齢化の波に合わせ、介護を必要とするかたの数も、年々上昇して

図 1 大里広域管内の要支援・要介護者数の推移 (人)

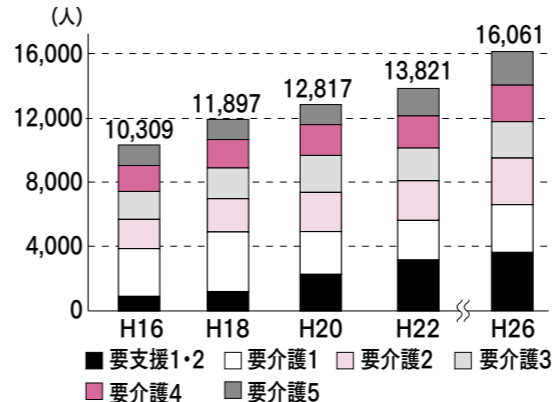
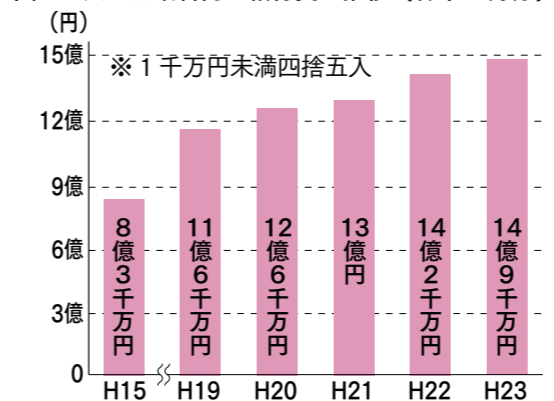


図 2 大里広域管内の給付費の推移 (各年 4 月分) (円)



います。平成 22 年には、大里広域管内(深谷市・熊谷市・寄居町)で 1 万 3,821 人のかたが、要支援または要介護と認定されており、平成 26 年には、1 万 6,061 人にまで増加すると推定されています。介護保険の給付費も急激に増加しており、財政的にも大きな課題となっています。

これに対し、市では、さまざまな介護予防事業や認知症サポーター養成講座を実施するなど、高齢化への対策を講じています。

介護を必要としないために

介護予防教室を実施

介護予防の目的は、「健康な生活を長く続け、介護を受ける状態にならないようにすること」、また、「介護が必要になった場合に、それ以上悪化させないようにすること」の 2 つです。具体的には、運動器の機能向上、栄養改善、口腔ケアの 3 つを柱に実施していきます。

また、「まごころ出張講座」に介護予防教室のメニューを設け、随時受け付けているほか、高齢者が所属する団体へ実施を呼び掛けています。ちょっとした意識の変化が大切です。「まだまだ元気」というかたも、将来のために、ぜひ、受講してください。

※まごころ出張講座は、職員が出張し、市の事業について説明する講座です。お申し込みは、秘書課(☎574-6031)へ



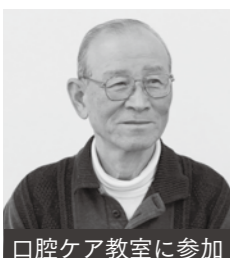
▶介護予防のための運動教室
簡単な体操をしながら、筋肉の動かしかつ方を学びます。また、体力測定や問診を行い、その人に合った対処方法を探っていきます。

介護予防教室 参加者インタビュー



酒井朝代さん (武蔵野在住)
運動教室に参加

ご案内を頂いた時、実はちょっとショックでした(笑)。でも、良い機会と思い参加しました。座り方や立ち方など、一つ一つが勉強になりましたし、ぜひ、実践したいと思います。講習後も、地域で集まって実施できる機会などがあればいいと思います。



中林宏さん (常盤町在住)
口腔ケア教室に参加

体を動かすことには気を付けているつもりですが、口腔ケアなどについては、あまり注意していませんでした。専門家からの指導により、自分では気が付かないポイントやコツなどを学ぶことができました。やはり、『治療』ではなく『予防』が大切ですね。

介護の悩み・問題に対応

地域包括支援センター

地域包括支援センターでは、高齢者の介護・福祉・健康・医療などについての相談を無料で受け付けています。

困っている事や心配な事などありましたら、ぜひ、お問い合わせください。

名称	所在地	電話番号	担当地域
FOMA・なごみ	新戒413-1	☎598-2552	幡羅、明戸、豊里、八基、大寄
はなみずき	柏合1041-1	☎551-1115	上柴、南
深谷市社会福祉協議会	本住町12-8	☎573-6869	深谷、岡部
ふじさわ苑	人見2028-3	☎574-1237	藤沢、川本、花園

知るから始める

「認知症サポーター」を養成

高齢化とともに、認知症の高齢者も増えています。認知症は、本人を不安にし、その家族を不安にします。その不安を少しでも和らげるには、わたしたちには何ができるのでしょうか。まずは、知ることから始めてみませんか。

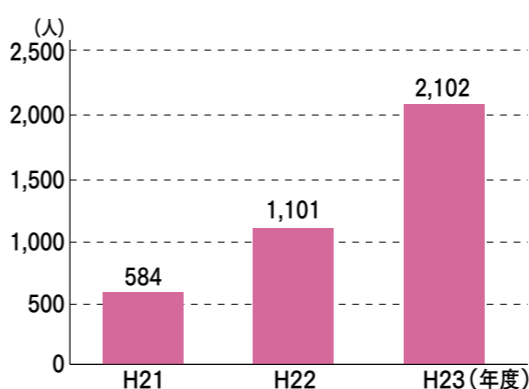


認知症サポーターの証「オレンジリング」

認知症サポーターとは

認知症サポーター養成講座を受けたかたを、認知症サポーターといいます。特別に何かをやるのではなく、認知症を正しく理解し、認知症の人や家族を、温かく見守る応援者になってもらいます。まずは、自分や家族のために受講してみてください。その上で、友人や家族にその知識を伝えたり、認知症になった人や家族の気持ちを理解するよう努めるなど、できる範囲の手助けをお願いします。

図3 市内の認知症サポーター養成講座受講者数



認知症は、誰にでもなる可能性がある病気です。85歳以上では、4人に1人にその症状があるといわれています。市では、平成21年度から、認知症

のかたやその家族を地域で支える体制の整備を目的として、「認知症サポーター養成講座」を実施しています。講座では、認知症の基礎知識の習得や、認知症の人やその家族への支援の在り方などを学びます。これまで、自治会長や民生・児童委員のかたなど、主に地域に密着した活動・仕事をされているかたを対象に実施してきました。また、広く市民のかたへは「まごころ出張講座」として受け付けており、平成24年1月1日時点で、「認知症サポーター養成講座」の受講者数は、総計2,102人となっています。 ※3月1日(木)に、市民のかたを対象とした講座を開催します(詳細は次ページに掲載)。

認知症介護者の生の声

認知症の人を実際に介護されているかたから、日々の葛藤などについて伺いました。

い?」って聞いています(70代・男性)。

～ 家族にしか分からない～

大変さは一緒に住んでいる家族にしか分からないです。お客さんが来るとしっかりしているから(60代・女性)。

～ わたしばかりがなぜ～

わたしばかりに介護を押し付けられています。親族の「しっかりね」に腹が立ちます(50代・女性)。

～ 一生懸命働いてきた父～

親父が夜中に背広を着て、これから会社に行ってくるって出掛けようとなりました。どうしたんだよ親父(40代・男性)。

～ 周囲の支えに感謝～

最近母がいつも笑顔です。1年前は妄想が強く、夜も眠れない日々でした。精神科の専門医に薬を調整していただき、落ち着きました。大変なときに母やわたしを支えてくださったかたがたに感謝しています(50代・女性)。

～ ご近所のかたの一言に感謝～

家族は、母の繰り返しの話を冷静に聞くことができません。とても情けなくなります。しかし、ありがたいことに母は近所の人たちに交ざり楽しく会話をしています。母が散歩をしている時も「遠くに行かないようにね」と声を掛けてくれます。ありがとうございます(50代・女性)。

～ 怒ったり・笑ったり～

自分の言いたいことだけ主張し、人の話を聞かない義母に、つい意地悪を言ってしまう。うつむいているわたしを見てご機嫌伺いをする義母、こんなときはとてもいとおしくなります。怒ったり、笑ったり毎日振り回されています(50代・女性)。

～ 怒りから理解へ～

デイサービスの日なのに母がどこかへ。「どこへ行ってきたんだい」と聞くと、たいいてい「実家のお母さんの所」って言います。それを聞いて始めは怒りました。でも、今は「会えたか

年相応の物忘れ? 認知症の物忘れ?

物忘れが見られると、「認知症ではないか?」と心配になります。老化に伴う物忘れと認知症の物忘れは違います。

図4 『老化による物忘れ』と『認知症の物忘れ』の違い

老化による物忘れ		認知症の物忘れ
何を食べたか思い出せない	↔	食べたこと自体を忘れてしまう
探し物は努力して見つけようとする	↔	誰かに盗まれたと思う
忘れたことを自覚している	↔	忘れたことを自覚していない
親しい人、よく行く場所は忘れない	↔	親しい人、よく行く場所が分からない
作り話はしない	↔	つじつまを合わせるなど、作り話をよくする

認知症サポーター養成講座

とき 3月1日(木)午後2時～3時30分

ところ 市役所本庁舎大会議室A

定員 先着35人

問い合わせと申し込み 2月23日(木)までに長寿福祉課(☎574-8544)、岡部福祉係(☎585-2214)、川本福祉係(☎583-2532)、花園福祉係(☎584-1123)へ

介護なんでも相談会

とき 3月23日(金)午前11時～午後5時

ところ アリオ深谷2階新館旧館をつなぐ北側通路(飲食店街の前)

内容 介護者の集いコーナー、なんでも質問コーナー、介護お悩み相談コーナー、包括支援センターコーナー
問い合わせ 地域環境緑創造交流協会(☎580-7809)へ

市長の深い話



深谷市長 小島 進

困っている人たち

深谷市には、現在14万7千人余りの皆さんが住んでいます。毎朝、黙々と通勤しているサラリーマンのかたがた。また、早朝から農作業にいそしむ皆さん、仕入れ・接客に汗かく商店の社長さん、専業主婦、学生さんなど実にさまざまなかたが市内にいます。そういう市民の皆さんの中には、生まれつき、または生後に何らかの原因で、日常生活を送ることが困難になっているかたもいます。そのかたには何の落ち度もありません。たまたま事故に遭遇したり、病気がかかってしまっただけで、ごなだでも罹患する場合があります。事故に遭う可能性もあるわ

けてす。昨年ベストセラーになった「困っているひと」の著者大野更紗さんは、大学院に進学し、タイでの難民研究留学を控えた夏に、自己免疫疾患系の難病を発症しました。痛み止めの薬が効かず、自毛では「昏睡の合間」に執筆し、常に痛みを感じている状態だといえます。日常生活に「困って」しまつようになりました。難民の研究が日本にながら「難民」になってしまったと述べています。膨らむ社会保障費を財政や経済成長の足かせとなる「コスト」という考え方があります。その一方で、安心した老後と子育ての充実なくして経済の成長はないともいいます。経済つゆめんは置いておくとしても、行政は市民皆さんの生活上の諸課題の軽減・解決を図る政策を通じて、皆さんの幸せ（笑顔）をつくるのが仕事です。そして、笑顔をつくらせていただくにはケアはもちろんです。それだけでなく、尊厳をもって自立した生活を送っていただく手立て、方策を確立することも大切と考えています。

臨時職員の登録を受け付けます

市では、4月以降に、臨時職員として勤務を希望されるかたの登録を受け付けます。

臨時職員が必要となった場合には、登録されたかたの中から面接などにより選考し、勤務していただく

職種	勤務条件など	問い合わせと申し込み
一般事務	勤務時間 午前8時30分～午後5時 休日 土・日曜日、祝休日、年末年始 賃金 時給830円 登録期間 受付日～平成25年3月31日(日) その他 ①勤務日・時間などは、業務内容により異なることがあります。 ②短時間の勤務を希望するかたも登録できます。 ③社会保険など、加入制度があります。	問い合わせ 人事課(☎574-6636・☎366-8501仲町11-1) 申し込み 市販の履歴書または臨時職員登録用履歴書(市ホームページから入手)に必要事項を記入の上、郵送または直接、人事課へ
保育士	勤務時間 午前8時30分～午後5時 勤務場所 市立保育園 休日 土・日曜日、祝休日、年末年始 賃金 時給930円 必要資格 保育士免許 その他 社会保険など、加入制度があります。	問い合わせ 保育課(☎574-8648・☎366-8501仲町11-1) 申し込み 市販の履歴書または臨時職員登録用履歴書(市ホームページから入手)に必要事項を記入の上、資格証のコピーを添えて、郵送または直接、保育課へ
学童保育員	勤務時間 午前7時30分～午後6時のうち8時間以内 勤務場所 市立学童保育室 休日 日曜日、祝休日、年末年始 賃金 時給1,000円 必要資格 教諭または保育士免許 その他 社会保険など、加入制度があります。	問い合わせ 教育総務課(☎574-5811・☎366-0823本住町17-3) 申し込み 市販の履歴書に必要事項を記入の上、資格証のコピーを添えて、郵送または直接、教育総務課へ ※4月任用については、2月20日付までに受け付けた分が対象となります。
学用 校務員	勤務時間 午前8時15分～午後5時 勤務場所 市内小・中学校 休日 土・日曜日、祝休日、年末年始 賃金 時給850円 必要資格 普通自動車運転免許(自家用車を使用していただきます) その他 社会保険など、加入制度があります。	問い合わせ 学校教育課(☎572-9578・☎366-0823本住町17-3) 申し込み 市販の履歴書または臨時職員登録用履歴書(市ホームページから入手)に必要事項を記入の上、資格証のコピーを添えて、郵送または直接、学校教育課へ
学 校 士 養 養	勤務時間 午前8時15分～午後5時 勤務場所 市内小・中学校 休日 土・日曜日、祝休日、年末年始 賃金 時給1,000円 必要資格 栄養士免許 その他 社会保険など、加入制度があります。	問い合わせ 学校教育課(☎572-9578・☎366-0823本住町17-3) 申し込み 市販の履歴書または臨時職員登録用履歴書(市ホームページから入手)に必要事項を記入の上、資格証のコピーを添えて、郵送または直接、学校教育課へ
幼稚園	業務内容 担任・副担任・担任補助 必要資格 幼稚園教諭1・2種免許	
学 校 アシスタント ティチャー	業務内容 学習支援(担当教師との複数指導) 必要資格 小・中学校、高校いずれかの教員免許	
学 校 学 相 談 員	業務内容 児童・生徒の相談や援助など 対象 次のいずれかを満たすかた ①カウンセリング講座の受講を修了 ②カウンセリング実務経験3年以上 ③小・中学校、高校いずれかの教員免許を有する	
特別支援員	業務内容 障害のある児童・生徒の自立支援、介助など 必要資格 特になし	
図書補助員	業務内容 図書室の整理など 必要資格 特になし	
生徒指導員	業務内容 学習支援、校内巡回など 必要資格 小・中学校、高校いずれかの教員免許	

だきます。

※登録していただいた場合でも、勤務できないことがあります。

※詳細については、お問い合わせいただくか、市ホームページ・教育委員会ホームページをご覧ください。

みんなの声BOX

Q 深谷市の個人の市民税は、他市と比べて高いという話を耳にしますが、本当はどうなのですか？

A 深谷市の市民税が高いという話はありません。

個人の市民税は、課税対象額の算出方法や標準税率が地方税法により定められており、原則、どこに住んでいても同じ額です。

納税義務者は、1月1日現在、市内に住所のあるかたで、納税額は、均等割額(3,000円) + 所得割額(6%)です。



問い合わせ 市民税課(☎574-6003)

深谷シネマ



2月のご案内

定期上映時間

- ① 午前10時30分
 - ② 午後1時30分
 - ③ 午後4時30分
 - ④ 午後7時30分
- 通常料金 1,000円
団体(20人以上)シニア・エラ(45歳以上)4500円
※火曜日定休

「誰かさんの心」

とき 2月4日(土)まで①②③④、5日(日)②③④
内容 夫のうつ病の発覚で、目覚めゆく夫婦の新たな関係を感じ動的に描く

「誰かさんの心」

とき 2月5日(日)～11日(金)①
内容 北海道の牧場で暮らす母子の元へ暗い過去を持つ男が現れ…



「孔子の教え」(中国・125分・字幕)

「おじいさんと草原の小学校」

とき 2月19日(日)～25日(土)②③
内容 ケニア独立の勇士であった老人が、84歳にして小学校に入学する実話



「悪魔の心」

とき 2月19日(日)～25日(土)④
内容 未知の知的生命体が支配する惑星の調査に訪れた心理学者が遭遇する自己存在意義の崩壊。SFの枠を超え、哲学の領域にまで到達した映画史上最高傑作

※上映情報はすべて予定です。予告なしに変更になる場合があります。

かんとうじんせんごよう 関東人選御用

田安家・一橋家は八代將軍主宗により、清水家は九代將軍家重により、それぞれ創設されたもので、これらを合わせて御三卿と称し、將軍家に最も近い家柄として御三家(尾張・紀伊・水戸)に準じ、將軍血統を保持することがその主たる役割であった。当時の一橋家の当主慶喜は、水戸藩主徳川斉昭の七男で、有力な將軍候補として、早くからその英明ぶりが期待されていました。この年元治元年(一八六四)三月、慶喜は、禁裏守衛総督に任じられます。新規召し抱えとなった栄一と喜作は、奥口藩といつ最下層の身分と御用談所調方下役出役という仕事を与えられます。御用談所といつのは朝廷・幕府・諸藩との折衝を司ることです。栄一は篤太夫と、喜作は成二郎と、それぞれ名前も改ま



▲中瀬付近で落命した天狗党隊士を弔う碑(血洗島地内)

り、まずは長屋暮らしの自炊生活でありましたが、侍としての第一歩を踏み出すことになったのです。栄一には、早速大坂出張の命が下ります。薩摩藩の動静を探るのが主な目的でした。これを無事に済ますと、五月、新たな人材の登用を自ら提言し、関東人選御用を命ぜられ、喜作とともに関東に向かいます。入牢中の長七郎を救出したいという考えもありました。海保塾や千葉道場の旧友の多くが水戸藩の尊攘激派である天狗党に参加し、当てが外れた面もありましたが、最終的には

五十名を超える人数を集めました。応募者の中には、一族の武沢市五郎や須永於菟之輔も含まれていました。

さて、この御用の際中の七月下旬、平岡四郎暗殺の報に接し、栄一と喜作は愕然とします。平岡は、幕臣岡本近江守の四男に生まれ、のち平岡家に養子に入り、水戸藩の藤田東湖らの推挙により慶喜の側近となったもので、「天下の権は平岡にあり」と言われたほど非凡な才能の持ち主として知られていました。栄一と喜作がどんなに落胆したか、目に見えるようになります。

帰路、栄一は、妻沿て父に、宿根で妻子に、それぞれひそかに会おうと計画しました。(文:新井慎二)

登用を提言した結果、栄一たちは命を受け、関東地方に散在する一橋家の領地を巡り、人材確保に努めました。

【慶喜と一橋家】
御三家のうち、水戸家については、將軍を補佐する家として創設されていたため、將軍にはなれない家系でした。そのため、水戸家出身の慶喜は、一度一橋家に養子に行く形を採りました。

物語の手引き

【禁裏守衛総督】

禁裏(京都御所)を警護するために、幕府によって新たに設置された役職

【関東人選御用】

慶喜が禁裏守衛総督になったことにより、御所や京都の治安警備を行う新たな人材が必要だと栄一は考えました。人材

※本コーナーの全編を通じて、登場する人物については、歴史上の人物としてその敬称を略します。また、年齢については、当時の通例に従い数え年の表記とします。

深谷のおかみさんパフォー

深谷駅の改札を抜ける時すべ右手に、傘立てが置かれています。「自由にお使いください」と書かれた張り紙と黄色い傘が目を引きまます。雨にぬれて転ばないようにと、女性ならではの視点で始まった「黄色い傘運動」は、「深谷おかみさん会」により行われています。

全国各地に存在するおかみさん会は、一般的に、商店街のおかみさんにより組織されていますが、深谷おかみさん会は、会員が商業者限定ではないことが特徴です。現在、会員は33人で、黄色い傘運動のほか、市・大学主催イベントへのボランティアとしての参加や出店、深谷駅前清掃活動などを行っています。清掃活動中には、高校生の男の子が「苦勞様です」と声を掛けてくれることもあり、その言葉に、元気をもらっているそうです。

深谷おかみさん会が発足したのは平成8年。深谷商工会議所主催

の「女性セミナー」で、全国商店街おかみさん会のかたが講師を務められた時のことです。「まちは閑散としているし、商店のシャッターは汚い。深谷には、おかみさんがいないの?」という、講師からの痛烈な言葉に触発され、参加者24人が立ち上がりました。会長の中島昭子さんは、会について、こう語ってくれました。「これからも、故郷・深谷が元気になるお手伝いができたらいいですね。そのためにも、背伸びをしない範囲で、会を続けていきたいと思っています。」



▲黄色いエプロンがトレードマークの「深谷おかみさん会」の皆さん(産業祭出店時)

夫婦道のススメ

病める時も 健やかなる時も



梅澤 邦夫さん (83歳) ツルさん (85歳)

上柴町東にお住まいの梅澤さんご夫妻は、結婚45年目。連れ合いを早くに亡くしたお二人は、同じ境遇から惹かれ合い再婚。ツルさんは、4人の娘を抱える邦夫さんの元へ嫁ぎました。平穩に過ごしていましたが、一昨年、ツルさんが認知症を患い、家事の一切を邦夫さんが行うようになりました。「不安はあった。でも今は、少しでも妻に楽しい思いをさせてあげたい」邦夫さんの言葉には、これまで家族を支えてくれた妻への恩返しのがちが込められています。

ありがとうの手紙



優秀賞 一般の部 ひまわりぐみさんへ



田中 鈴木理美さん

先生のお腹に赤ちゃんができた事を伝えた日から、毎日お腹に手を回して大きさを測ったり、お昼寝時、「赤ちゃんがカゼひいちゃうからね。」とタオルケットを私のお腹にかけてくれたり、みんなが自然と心遣いができる様に成長したのだと嬉しかったよ。出産への不安が増す中、教室のカレンダーの予定日に♥マークを印してくれたね。

出産後、赤ちゃんを抱きしめてくれた姿が微笑ましく、小さなみんなから、先生は優しさと勇気を教えてもらったよ。ありがとう。

12月25日 お正月恒例「門松づくり」
花園公民館

参加者25人中、半数以上がリピーターだという人気の教室は、今年度で3回目。完成時には「これでお正月が迎えられる」と、喜びの声が上がりました。



12月27日 未来へ羽ばたけ「こころざし深谷科学塾」
県立総合教育センター(行田市)

市内小学校5年生～中学校2年生46人が、普通学校では体験できない科学技術の世界に触れ、未来の科学技術への興味・関心を深めました。



12月28日 深谷高校、全国高校ラグビーベスト16
近鉄花園ラグビー場(大阪府東大阪市)

埼玉県代表として、深谷高校が4年連続5回目の出場。2回戦では飯田高校(長野県)と対戦し、31-10で完勝。見事ベスト16に進出しました。

1回戦では^{かんざい}関西高校(岡山県)と対戦し、78-7で圧勝しました



1月8日 地域の安全・安心を守る「消防団出初式」
消防本部

震災の影響からか、大勢の市民のかたが見学に集まり総勢563人の参加がありました。各分団の消防車が行列行進し、子どもたちも興奮気味でした。

市内全25分団から消防車が集合しました



1月8日 華やかに「祝・成人式」
深谷ビッグタートル

平成24年は1,611人のかたが新成人を迎えました。式典には、1,250人が参加し、久々の同級生との再会を喜ぶ声が上がりました。



1月15日 思いをつなぐ「第79回埼玉県駅伝競走大会」
もくせい館

一般男子の部19チームが寄居町立総合体育館をスタート。もくせい館前を中継し、ゴールとなる上尾運動公園陸上競技場を目指して力走しました。

もくせい館前からは、市町村男子の部と高校男子の部がスタートしました



12月11日 青少年健全育成深谷市民大会
深谷市民文化会館

自身の意見や考えを発表する「中学生の主張」や、深谷中学校吹奏楽部の演奏、小・中学生や一般のかたが“ありがとう”の思いをつづった作文の発表が行われました。

12月12日 個性がキラリ「夢・きらきらアート展」
深谷市民文化会館

市内小・中学校の特別支援学級や特別支援学校などに通う子どもたちが手掛けた作品が展示されました。思いを込めた色とりどりの作品が来場者を和ませました。



12月16日 NHK朝ドラ「梅ちゃん先生」撮影敢行!
七ツ梅酒造跡地

NHK朝の連続テレビ小説のロケが行われました。舞台は終戦直後の蒲田。七ツ梅酒造の雰囲気を残しつつ、壮大なスケールのオープンセットが組みられました。

連続テレビ小説「梅ちゃん先生」は4月2日(月)放送スタート

12月20日 わらの香りに包まれて「しめ縄飾りづくり」
川本公民館

初めてのかたにも分かりやすい解説で、お正月のわが家に飾る「しめ縄飾り」を、18人の参加者各々が真剣に作り上げました。



12月23日 毎年楽しみ!「クリスマスおはなし会」
岡部公民館・岡部図書館

ボランティアさんによるヘアプサート(紙人形劇)による「大きなかぶ」の公演や絵本の読み聞かせ、紙芝居など盛りだくさんのイベントが行われました。

子どもたちにはプレゼントも用意され、大喜びでした





今月の
ニュース

平成24年度
市・県民税の
主な改正内容

■扶養控除の見直し

年少扶養親族（16歳未満の扶養親族）の扶養控除が廃止となります。しかしながら、市・県民税の非課税限度額の算定には、扶養親族の数が用いられるため、年少扶養親族がいるかたは申告書の所定の欄に年少扶養親族を記入してください。

なお、年少扶養親族が障害者である場合には障害者控除は適用になります。

また、16歳以上19歳未満の扶養控除額が45万円から33万円に変更となります。

■同居特別障害者加算の特例の改組
扶養親族または控除対象配偶者が同居の特別障害者である場合、これまで扶養控除の額に23万円が加算されていましたが、特別障害者控除の額（30万円）に23万円を加算する措置に改められます。

■寄附金税額控除の見直し
寄附金税額控除の対象となる寄附金の適用下限額が、5千円から2千円に引き下げられます。

■軽減税率の延長
上場株式等の配当・譲渡所得に係る10%軽減税率（所得税7%・住民税3%）の特例措置が2年間延長され、適用期限が平成25年12月31日（火）までになりました。

扶養控除の見直し

年少扶養控除 33万円 廃止	上乗せ分 12万円 廃止	特定 扶養控除 45万円	一般 扶養控除 33万円	同居加算 7万円	老人 扶養控除 38万円
	扶養控除 33万円	扶養親族	扶養親族	扶養親族	扶養親族
～15歳	16～18歳	19～22歳	23～69歳	70歳～	
控除対象親族					
扶養親族					

■税金等からののお知らせ

公的年金等に係る雑所得を有するかたの所得税の確定申告不要制度を創設しました

平成23年分の確定申告から、公的年金等の収入金額の合計額が400万円以下であり、かつ公的

■確定申告受け付けの案内

平成23年分所得税の確定申告の受け付けは、2月16日（木）～3月15日（木）までです。

なお、熊谷税務署会場では、平日以外でも2月19日（日）と26日（日）に限り、確定申告書の受け付けを行います（現金納付・納税証明業務は行いません）。

■申告と納税の期限
所得税＝3月15日（木）
贈与税＝3月15日（木）

※該当者であっても、例えば医療費控除などによる、所得税の還付を受けるための確定申告書については提出することができません。また、上場株式等に係る譲渡損失の繰越控除など、確定申告書の提出が控除適用の要件となっている控除を受ける場合には、確定申告書の提出が必要となります。

詳しくは、熊谷税務署にお問い合わせください。

消費税・地方消費税（個人事業者）
＝4月2日（日）
※所得税と消費税・地方消費税の納税は、口座振替をご利用ください。
※口座振替利用者の振替納付日は次の通りです。

①平成23年分所得税第3期分＝4月20日（金）
②平成23年分消費税（個人事業者）確定申告分＝4月25日（水）
③納税証明書を請求されるかたへ
2・3月は確定申告期間のため平成23年分の納税証明書が、請求日当日に発行できない場合があります。また、納税直後に納税証明書を請求される場合には、納税の領収証書をお持ちください。

■請求に必要な物

①納税証明書交付請求書（税務署窓口にあります）
②本人（法人の場合は代表者）の確認ができる書類（運転免許証・住基カードなど）
③印鑑（法人の場合は代表者印）
④収入印紙・現金（1年分1通につき400円）
※本人以外のかたが請求される場合は必ず委任状をお持ちください。
■請求窓口 熊谷税務署管理運営部門（☎521・4032）

「ふかや市民大学」の受講生募集

●問い合わせ ふかや市民大学事務局（生涯学習課・☎572 - 9581）

とき(予定)	内容(講座テーマなど・予定)
4月21日(土)	開校式・学長講話
5月12日(土)	渋沢栄一の晩年
5月26日(土)	渋沢史料館見学
6月 9日(土)	ふかや緑の王国の経緯と開拓ボランティアの活動
6月23日(土)	放射線と環境
7月 7日(土)	埼玉工業大学講義
7月21日(土)	深谷の歴史
9月 8日(土)	能楽観賞
9月22日(土)	学校支援ボランティア
10月 6日(土)	救命講習
10月20日(土)	内ヶ島の万作踊り観賞
11月10日(土)	東都医療大学講義
11月24日(土)	認知症サポーター養成講座
12月 8日(土)	唐沢川を愛する会の活動
12月22日(土)	防犯のまちづくり
1月12日(土)	武州煮ぼうとう研究会の活動
1月26日(土)	生活習慣病の予防
2月 2日(土)	あなたを狙う悪質商法
2月 9日(土)	地元企業経営者講義・卒業式

「ふかや市民大学」は、市民の生涯学習やボランティア活動への理解を深め、学習を通して人と人とのつながり、そこの学習成果をまわすことに生かすことを目的として実施するものです。

対象 次の要件を満たすかた

①市内在住か通勤
②深谷市に関心があり、地域に積極的にかかわる意欲がある
③平成24年4月1日現在で16歳以上

とき 原則毎月第2・4土曜

日午前10時30分～午後0時30分（開校式を含む全19回）

定員 80人（応募者多数の場合は抽選。抽選結果は全員にお知らせします）

入学金(学費) 1万円（保険料を含む）

※視察研修は、別途参加料が必要となります。

申し込み 3月16日（金）までに、電話または直接、問い合わせ先または市役所本庁舎総合案内、総合支所市民生活課、公民館へ

国民年金からのお知らせ

●問い合わせ 熊谷年金事務所（☎525 - 1844） 保険年金課（☎574 - 6641） 岡部市民生活課（☎585 - 2213）
川本市民生活課（☎583 - 2783） 花園市民生活課（☎584 - 1121）

国民年金保険料は、安心・便利な「口座振替」でお得な「前納制度」で

国民年金保険料は、日本年金機構から送られる納付案内書などにより、毎月の保険料を翌月の末日までに納めていただくことになっています。

保険料の納め忘れがあると、将来受け取る老齢基礎年金の額が少なくなったり、場合によっては年金が受けられなくなる可能性があります。

また、万一のときに障害基礎年金や遺族基礎年金が受けられなくなることがありますので、安心して口座振替やクレジットカードによる納付をお勧めします。

■手続き

①口座振替＝金融機関へ
・基礎年金番号の分かる物
・預（貯）金通帳
・通帳届出印
・口座振替納付申出書（問い合わせ先、金融機関窓口などにあります）

②クレジットカード納付＝熊谷年金事務所へ

・基礎年金番号の分かる物
・クレジットカード
・クレジットカード納付申出書（問い合わせ先などにあります）

また、国民年金には保険料を前払いすると割引になります。「前納制度」があります。

納付書で前納する場合、専用の納付書が必要です。お手元に前納用の納付書がない場合には熊谷年金事務所へご連絡ください。

クレジットカードや口座振替で前納する場合、事前の申し込みが必要です。

また、年度途中からの前納はできませんのでご注意ください。

※口座振替での前納は、納付書やクレジットカードでの前納よりも割引額が大きくなります。

平成24年度分（1年度分・上期分）（4～9月）の口座振替・クレジットカード前納の申込期限は、2月29日（水）までとなっています。ご希望のかたはお早めにお申し込みください。



募集

深谷市ファミリーサポートセンターの会員募集

ファミリーサポートセンターは、子育てを手助けしてほしい人(依頼会員)と子育てを応援したい人(協力会員)が会員となり、育児に関する相互援助活動をするシステムです。支援内容●保育施設への送迎や協力会員宅での一時預かり

入会説明会(要申し込み)
とき●2月25日(土)午前10時~11時30分
ところ●市役所西別館303号室

青年国際交流事業に参加しませんか

国内閣府青年国際交流担当(03-3581-1181)、県青少年課(048-830-2907)

第62回埼玉美術展覧会の作品募集

県生涯学習文化財課(048-830-6921)
応募資格●県内在住か在勤・在学中15歳以上のかた(中学生を除く)

ところ●県立近代美術館
出品部門●日本画(水墨画を含む)、洋画(版画を含む)、彫刻、工芸、書(篆刻・刻字を含む)、写真の6部門

開催要項・申込書●問い合わせ先または生涯学習課、公民館、図書館、文化会館にあるほか、県展ホームページからも入手できます。また、郵送希望の場合は、90円切手を貼った返信用封筒(定型サイズで、縦23.5cm×横12cm以内)を同封の上、問い合わせ先へ

熊谷墓地エター募集

航空自衛隊熊谷基地広報室(0532-3554)
対象●県内在住の平日に基地見学などへ参加可能な20歳以上のかた(年5回程度)
とき●平成25年3月31日(日)まで
募集人員●10人

第6回あなたのための元氣アップ健康講座

保健センター(0575-1101)
とき●3月7日(水)午後2時~3時30分
ところ●藤沢公民館大会議室

催し

講師●馬場かほる氏
定員●20組

洪沢栄一賞記念講演会

生涯学習課(0572-9581)
洪沢栄一賞は、洪沢栄一氏の精神を受け継ぐ活動と社会貢献を行う地域に根差した企業経営者をたたえるため、平成15年に創設されました。今年、第10回の節目の年に当たり、地元深谷市で記念講演会が行われます。
とき●2月12日(日)午後1時30分~2時45分(受付11時~1時)
ところ●埼玉グランドホテル深谷ダイヤモンドホール
演題●今、再び洪沢栄一
講師●守屋淳氏(作家)
定員●先着70人

洪沢栄一翁に触れる講演会

洪沢栄一記念館(0587-1100)
とき●2月19日(日)午後2時~(受付11時~1時30分)
ところ●洪沢栄一記念館研修室
演題●洪沢栄一による中国留学生支援活動
講師●見城悌治氏
定員●100人

「深谷の化石」初公開

生涯学習課(0572-9581)
とき●3月6日(土)午後1時30分~2時

内容●「肺の生活習慣病って、ご存知ですか?」〜タバコとCOPD(慢性閉塞性肺疾患)について〜
講師●須藤哲雄氏(須藤医院)
定員●先着50人

はじめてみよう!ウオーキング基礎編〜歩くためのイロハ講座
保健センター(0575-1101)
対象●市内在住で医師から運動制限を受けていないかた
とき●2月29日(水)午後1時30分~3時30分

キララ上柴体育室
内容●講話と運動(ストレッチ、ウオーキングなど)
講師●金谷恵次氏(元埼玉工業大学教授)
定員●先着50人
持ち物●体育館シューズ(上履き)、タオル、水分補給できる物、筆記用具
※運動ができる服装でお越しください。

はじめてみよう!お弁当箱のカロリーコントロール栄養バランスのイロハ講座

保健センター(0575-1101)
対象●市内在住のかた
とき●2月27日(月)午前10時~午後1時
ところ●深谷市保健センター教育指導室・栄養指導実習室
内容●3.1.2お弁当箱法を用いて、栄養バランスの良い食事の調理実習を行います。
※「3.1.2お弁当箱法」とは、主食・主菜・副菜を3対1対2の比率

菅沼の荒川河原で出土したサメや貝の化石などを、市内で初めて展示公開します。
1 企画展示「深谷の化石」
とき●3月3日(土)~25日(日)午前9時~午後4時30分
ところ●川本出土文化財管理センター1展示室

講演会「地層は語る」・「化石は語る」

川本公民館研修室
講師●県立自然の博物館学芸員
定員●先着70人
2月13日(月)午前9時から電話で問い合わせ先へ
3 化石探検隊募集
とき●3月17日(土)午前9時30分~午後1時
ところ●荒川河原(本田地内)
参加料●100円(保険料)
定員●30人(講演会参加者を優先)
※応募者多数の場合は抽選
2月13日(月)~24日(金)までに、往復はがきかメールで問い合わせ先へ

若者自立支援に関する講演会

子ども青少年課(0574-6646)
とき●2月18日(土)午後1時30分~3時15分(受付11時~1時15分)
ところ●深谷公民館大会議室
内容●ひきこもり・ニートの状態にある青少年の心理とその対応

もくせい館天体観望会

もくせい館(0583-7733)
とき●2月18日(土)午後6時30分~(雨天・曇天の場合は25日(土))
ところ●もくせい館天体観望室
当日会場で受け付けます(小・中

で、お弁当に料理を詰めることで、自分に合ったエネルギーのお弁当になる方法です。
定員●先着30人
参加料●300円(食材費)
持ち物●エプロン、三角巾(バンドナ)、ハンドタオル、筆記用具

上級救命講習会
保健センター(0571-0914)
救命に必要な応急手当のほか、傷病者管理、外傷手当、搬送法などを行います。
対象●市内または寄居町に在住か通勤・在学中18歳以上のかた
とき●2月18日(土)午前8時30分~午後5時30分(8時間)
ところ●消防本部
定員●先着30人(最小催行人員10人)

パソコン農業簿記研修
農業者振興課(0574-6648)
市内農業者を対象に、経営の改善を目的としたパソコン農業簿記研修を開催します。ソリマチ農業簿記の基本操作から処理の流れを学びます。
とき●2月13日(月)・14日(火)午後5時~8時
ところ●深谷公民館1ホール
定員●先着18人

深谷市・大里郡医師会市民公開講座

深谷市・大里郡医師会事務局(0573-7723)
とき●3月3日(土)午後2時~4時(開場11時30分)

講師●須田誠氏(福島学院大学福祉学部講師・臨床心理士)

食育推進事業『親子でチャレンジ〜おやつ作り〜』

保健センター(0575-1101)
対象●3歳~就学前の子どもとその保護者
とき●2月24日(金)午前10時~正午
ところ●深谷市保健センター栄養指導実習室
定員●先着30人
参加料●1人1200円
持ち物●エプロン、三角巾(バンドナ)
2月6日(月)午前9時から電話で問い合わせ先へ

男女共同参画 映画無料鑑賞会

キララ上柴ハナミズキ
内容●「春との旅」、監督●小林政広、出演●仲代達矢、徳永えり、大滝秀治ほか
定員●各回80人
2月14日(火)午前9時から直接問い合わせ先へ

もくせい館天体観望会

もくせい館(0583-7733)
とき●2月18日(土)午後6時30分~(雨天・曇天の場合は25日(土))
ところ●もくせい館天体観望室
当日会場で受け付けます(小・中

ふかや必読書 30

ふたりはともだち

アーノルド・ローベル



「どうしたんだい、がまがえるくん。きみかなしそうだね。」
「だってぼく、おてがみもらったことないんだもの。」
かえるくんとがまくんの会話で始まる『おてがみ』。
このお話は、小学校の教科書に載っています。誰もが一度は読んだことがあるでしょう。ほかに、春が来てかえるくんは大急ぎでがまくんを起こしに行ったのに・・・『はるがきた』や、『おはなし』、『なくしたボタン』、『すいえい』と全部で5つのお話載っています。

高等技能訓練促進費の支給
問 ことも青少年課 (☎) 574-6646
看護師・介護福祉士・保育士・理学療法士・作業療法士などの資格を取得するため、養成機関で修業する場合、訓練促進費が支給されます。

付できませんのでご注意ください。

学生は保護者同伴)。
※暖かい服装でお越しください。
障害児親子の集いバスハイク
問 社会福祉協議会 (☎) 573-6561
対象 ● 市内在住の障害児 (高校3年生まで) とその保護者など
とき ● 3月10日(土)
ところ ● 東京デイズニールランド
定員 ● 先着40人
参加料 ● 親子2人で2,000円(1人増すごとに1,000円追加)
※バスポート代は自己負担(大人11,6,200円、中学生・高校生115,300円、4歳以下小学生14,100円、4歳未満11無料)
申 2月6日(月)から、証明書類(障害者手帳など)をお持ちの上、参加料とバスポート代を添えて、問い合わせ先または支所へ

中山道深谷宿本舗からのお知らせ
問 中山道深谷宿本舗 (☎) 575-0088・深谷町9-12
とき ● 2月3日(金)~13日(月)
内容 ● ショール・ブラウス・のれんなど100点展示
出展 ● 田中一章さん
◆ 春を呼ぶ布小物展
とき ● 2月15日(水)~20日(月)
内容 ● 手縫いのつるし飾りとミニびな約30点展示
出展 ● 大澤一江さん
◆ ステンドグラス講習会
とき ● 2月27日(月) ①午前10時30分~午後1時 ②午後2時~4時
内容 ● 壁掛けを製作
参加料 ● 2,200円(材料費を含む)
定員 ● 各10人

「あいら」からのお知らせ
問 あいら (☎) 575-3422・深谷町10-24
◆ おひなさまいろいろ展
とき ● 2月29日(水)まで
内容 ● つるしびなほか、ひな祭りにちなんだ多様な作品の展示
※ランチ11時30分~午後2時(水曜日はそばの日)
※チボリのパンの販売11月・木・金曜日(正午ごろ)

第34回深谷市美術家協会山田さん
問 深谷市美術家協会・山田さん (☎) 573-7474
出品資格 ● 市内在住か在勤・在学または活動の主体が深谷市にある高校生以上のかたおよび会員
とき ● 3月16日(金)~18日(日) 午前9時30分~午後5時(18日は午後4時まで)
ところ ● 市民体育館
出品規定 ● 絵画1150号以下で額装、書11半切以下で縦書きに統一、写真11全紙に統一(ガラスは不可・アクリルは可・A3ノビも可)、刻書・工芸11特になし
※1人1点とし、2部門まで
出品料 ● 2,000円
搬入・搬出 ● 3月15日(木)午後5時~6時・3月18日(日)午後4時~5時
申 3月7日(水)までに、公民館または

支給を受けるためには、必ず事前相談の上、支給を受けようとする月の末日までに支給資格の認定申請をしてください。
対象 ● 市内在住の母子家庭の母 ※児童扶養手当に準じた所得制限があります。
支給期間 ● 4月以降に修業を開始されるかたについては、修業期間の全期間(上限3年)
支給額 ● 市民税課税世帯11月額70,500円、市民税非課税世帯11月額100,000円
※平成23年度までの入学者については従来通りです。
埼玉聴覚障害者情報センターからのお知らせ
問 埼玉聴覚障害者情報センター (☎) 048-814-3351・派遣申し込み ☎ 048-814-3354、相談申し込み ☎ 048-814-3355
要約筆記の派遣依頼と聴覚障害者相談の受け付けがメールでできるようになりました。
登録方法 ● ファクスまたは直接問い合わせ先へ。メールアドレスを連絡します。派遣と相談で、それぞれ登録が必要です。
受付時間 ● 月~土曜 午前9時~正午、午後1時~5時
パートタイムで働く皆さん
ご相談ください
問 埼玉労働局雇用均等室 (☎) 048-600-6210
パートで働く皆さん、こんなことはないですか?

協会理事へ
※要項・出品票は公民館にあります。
ハートポポ子育て支援センター
問 深谷保育園 (☎) 551-6333
3)・深谷西保育園 (☎) 573-0005
子育て中のお母さん、独りで悩んでいませんか。保育士やお母さん同士、気軽に話ししましょう。
とき 2月13日(月)午前10時~ 深谷ビッグタートル
2月14日(火)午前10時~ 深谷保育園
2月16日(木)午前10時~ 深谷西保育園
2月18日(土)午前10時~ もぐもぐPoPo 深谷西保育園・深谷保育園
2月20日(月)午前9時30分~ ジュニア(0・1歳児) 深谷西保育園
2月21日(火)午前10時~ ひな祭り 深谷保育園
2月23日(木)午前10時~ ひな祭り 深谷西保育園
2月28日(火)午前10時~ ひな祭り 深谷保育園
3月1日(木)午前10時~ ひな祭り 深谷西保育園
3月5日(月)午前9時30分~ ジュニア(0・1歳児) 深谷西保育園
3月6日(火)午前10時~ お楽しみ会 深谷保育園
3月8日(木)午前10時~ お楽しみ会 深谷西保育園

あつたか村
問 あつたか村・鈴木さん (☎) 572-3013、木部さん (☎) 572-3013
☆すくすく交流会☆
とき ● 毎週水・金曜 午前10時~11時(要予約)
内容 ● 親子で保育園体験
あつたか村
問 あつたか村・鈴木さん (☎) 572-3013、木部さん (☎) 572-3013

生活
交通遺児就学支度金
問 ことも青少年課 (☎) 574-6646
4月に小・中学校に入学する交通遺児(交通事故で、父または母を亡くした児童)を養育しているかたに、交通遺児就学支度金が支給されます。
支給額 ● 遺児1人110,000円
※3月中に口座に振り込みます。
申 2月29日(水)までに、問い合わせ先へ
※詳細は、お問い合わせください。
※総合支所では、今年度から受け
0-1876)
とき ● 開村日 毎週月・木曜日、囲碁クラブ 2月10日(金)・24日(金) 午前10時~午後3時
定員 ● 開村日 先着20~25人程度、囲碁クラブ 先着10人程度
参加料 ● 開村日 利用者800円・ボランティア500円、囲碁クラブ 1100円
申 前日までに、開村日は鈴木さん、囲碁クラブは木部さんへ
介護者の集い
問 介護保険サポーターズ深谷・森田さん (☎) 571-0757
とき ● 2月8日(水)、3月14日(水) 午後1時30分~4時(毎月第2水曜日)
ところ ● 深谷コミュニティセンター 談話室
内容 ● 家族の介護で悩みを持つ人たちの交流

入社以来、会社から昇給・退職手当・賞与があるの知らされてない。
②実力も付いたはずだけど、正社員にしてほしいと会社に言うのは出しゃばり?
③わたしの賃金はなぜ〇〇〇円なのか気になる。
1つでもチェックが付いたら、ご相談ください。

熊谷ハートバンクの閉鎖とマザーズコーナーの移転
問 ハートバンク熊谷 (☎) 522-5656
ハートバンク熊谷の出先機関である熊谷ハートバンクが、3月2日(金)をもって終了します。熊谷ハートバンクで行っていた業務は引き続きハートバンク熊谷で行います。なお、併設のマザーズコーナーは、3月5日(月)からハートバンク熊谷2階に移転します。

熊谷特別支援学校授業公開
問 熊谷特別支援学校 (☎) 532-3689・☎ 530-1089
とき ● 2月21日(火) 午前10時~正午(受付11時10分)
内容 ● 学校概要説明、授業および施設見学
※全学部の授業を公開します。
深谷大里看護専門学校
出願受け付け
問 深谷大里看護専門学校 (☎) 587-1370
一般入試・社会人入試の出願を受け付けます。
受付期間 ● 2月3日(金)~3月5日(月)
受験日 ● 3月9日(金)

熊谷検察審査会 (☎) 500-3111
交通事故、詐欺、脅迫などの犯罪の被害に遭ったが、検察官がその事件を起訴してくれない。そのような不満をお持ちのかたは、遠慮なくご相談ください。費用は無料、秘密は守ります。
また、検察審査員は、選挙権を持っているかたの中から「くじ」で選ばれます。審査員に選ばれた場合は、出席をお願いします。
検察審査会では、この制度をドラマ形式で紹介したDVDの貸し出し

熊谷特別支援学校
問 熊谷特別支援学校 (☎) 532-3689・☎ 530-1089
とき ● 2月21日(火) 午前10時~正午(受付11時10分)
内容 ● 学校概要説明、授業および施設見学
※全学部の授業を公開します。
深谷大里看護専門学校
出願受け付け
問 深谷大里看護専門学校 (☎) 587-1370
一般入試・社会人入試の出願を受け付けます。
受付期間 ● 2月3日(金)~3月5日(月)
受験日 ● 3月9日(金)

熊谷特別支援学校
問 熊谷特別支援学校 (☎) 532-3689・☎ 530-1089
とき ● 2月21日(火) 午前10時~正午(受付11時10分)
内容 ● 学校概要説明、授業および施設見学
※全学部の授業を公開します。
深谷大里看護専門学校
出願受け付け
問 深谷大里看護専門学校 (☎) 587-1370
一般入試・社会人入試の出願を受け付けます。
受付期間 ● 2月3日(金)~3月5日(月)
受験日 ● 3月9日(金)



スポーツ・レクリエーション

- **市民ゴルフ大会**
 問 市ゴルフ連盟・杉山さん (☎090-3213-8668)
 対象 ● 市内在住が在勤および連盟登録者
 とき ● 4月11日(水)
 ところ ● 群馬県菅上武ゴルフ場
 種目 ● 個人戦、団体戦(1チーム4人)
 定員 ● 先着200人
 参加料 ● 1人113,000円、1チーム112,000円
 ※ プレール費1人16,000円(食事・カート代を含む)は別途個人負担
 申 2月13日(月)から、参加料を添えて市体協事務局(生涯学習課内)または市ゴルフ連盟事務局(☎571-2155)へ
- **平成24年度深谷市ソフトバレーボール連盟登録**
 問 市ソフトバレーボール連盟・沢沢さん (☎090-2404-5784)
 登録資格 ● 学生を除く
 登録料 ● 1人1年間300円
 【ソフトバレーボール大会】
 対象 ● 連盟登録者
 とき ● 4月8日(日)受付11午前8時30分
- **深谷ビッグタートル**
 種目 ● 一般の部(男女混合チームで、コート内に女性2人以上)、レディースの部(女性のみ)、シニアの部

(40歳以上の男女混合チームで、コート内に女性2人以上)
 参加料 ● 1チーム12,500円(保険料を含まない)
 申 3月10日(土)午前10時〜午後2時に、参加料・登録料を添えて深谷公民館小会議室へ
 ※ ソフトバレーボール大会の申し込みについては、3月12日(月)〜16日(金)まで、市体協事務局(生涯学習課内)でも受け付けます。

● **市民グラウンド「ゴルフ冬季大会」**

- 問 市グラウンド・ゴルフ協会・小嶋さん (☎090-3338-5859)
 対象 ● 市内在住が在勤者および協会会員
 とき ● 2月12日(日)受付11午前8時〜(小雨決行)、予備日112月15日(水)
 ところ ● 岡部中央グラウンド
 種目 ● 4ラウンド(32ホール)
 参加料 ● 1人11500円(保険料を含む)
 持ち物 ● クラブ・ボール・メーカー・雨具
 申 2月10日(金)正午までに、参加料を添えて市レク協事務局(生涯学習課内)へ
 ※ 協会会員は、所属団体責任者へお申し込みください。
- **春季テニス講習会**
 問 市テニス協会事務局(ハタヤスポーツ) ☎571-0563
 対象 ● 市内在住が在勤・在学中で小学生以上のかたおよび協会会員

とき ● 3月17日〜4月1日までの毎週土・日曜日(全6回) 午前9時〜11時
 ところ ● 仙元山公園テニスコート
 定員 ● 一般11先着60人、小学生11先着30人
 参加料 ● 1人113,000円(保険料を含む)
 申 3月12日(月)正午までに、参加料を添えて市体協事務局(生涯学習課内)または問い合わせ先へ
 ※ 未成年者の申し込みには、保護者の承諾印が必要です。

● **平成24年度 深谷市野球連盟登録総会**

- 問 市野球連盟・須藤さん (☎090-3201-8012)
 【総会・抽選会】
 とき ● 3月3日(土)午後6時(受付11午後5時)
 ところ ● 埼玉グランドホテル深谷
- **社交ダンス**
 「初心者3か月基本講座」
 問 深谷社交ダンス連盟・丸岡さん (☎573-1267)、増田さん (☎572-9479)
 とき ● 2月7日〜4月24日(3月6日を除く)までの毎週火曜日午前10時〜正午
 ところ ● キララ上柴体育室A
 内容 ● ブルース、マンボ、ジルバ、ワルツ
 定員 ● 先着30人

参加料 ● 月1,000円
 ● **第50回 チャリティ・ダンスパーティー**
 問 深谷社交ダンス連盟・丸岡さん (☎573-1267)
 とき ● 3月11日(日)午後6時30分〜9時30分
 ところ ● キララ上柴体育室
 参加料 ● 前売り11,000円、当日11,500円

● **その他**

- **小規模修繕契約希望者の登録**
 問 総務課 (☎574-6634)
 市が発注する小規模な修繕について、見積もり合わせなどによる契約を希望する市内業者の登録を行います。既に小規模修繕契約希望者として登録が済んでいるかたについても、登録の有効期限が終了となるため、今回の申請が必要となりますのでご注意ください。なお、登録者は名簿に登録し、一般にも公開します。
 登録資格 ● 次の要件を満たすかた
 ① 市内に本店を有している個人または法人
 ② 市に入札参加申請を提出していない
 有効期間 ● 4月1日(日)から2年間
 申 3月1日(木)〜30日(金)午前9時〜午後5時

心の広場



藤沢中学校3年 野口真希さん

思いやりを受け取る

私たちが人々が気持ち良く生活をしていくためには、一番に人をおもいやったり、お互いを助け合ったりすることが大切だと私は思います。修学旅行で私がバスに乗っているとき、バスが中学生であふれかえっていた。その中に少し困っているおばあさんがいました。私は、声をかけようかと思ったけれど、なんとなく恥ずかしい気がして声をかける勇気が出せませんでした。その後、このことが少し気がかりになりました。だから、次に困っている人がいたら声をかけて席をゆずろうと思いました。

次にバス停でバスを待っているときに、買い物帰りのおばあさんが荷物を持って歩いて来ました。私は、友だちと一緒に席をゆずることにしました。少し勇気を出して、「どうぞ。」と声をかけました。するとおばあさんは、「大丈夫よ。ありがと。」とニコニコしながら言ってくれました。実際席には座ってもらえなかつ

たけれど、「ありがと」と言ってもらえて、すこくうれしかったです。とても心が温かくなりました。少しの勇気を出して良かったです。みなさんも、私と同じような体験をしたことがある人がいるのではないのでしょうか。

また、電車やバスには、優先席というものがあります。優先席は、お年寄りや、妊婦さん、赤ちゃんを抱えている人、体が不自由な人のための席なので、快く空けておくべきだと思います。そうすると、公共のものがみんな嫌な思いをせずに使うことができます。

一方で、私は新聞の投書でこんな体験談を読んだことがあります。それは、当事者が急いで電車に乗ったところ、席をゆずってくれた人がいました。けれど、「けつこうです」と断ってしまいました。でも、その当事者は、せつかく勇気を出して席をゆずってくれたのに悪いことをしてしまったと思い、電車を降りるときに、「さつきはありがと」と言ったそうです。私はこの投書を読んで、当事者の気持ちや、席をゆずった人の気持ちなどたくさんのことを考えさせられました。とても深い話だと思いました。

ただ、人を思いやったり、お互いを助け合ったりするだけでなく、もらった思いやりを受け取ることが大切だと感じました。そうすることで、ちゅうちょすることなく席をゆずったり自主的なおもいやりができると思います。これからは、もっと心が温まる行動があふれる世の中になってほしいです。

● **住民基本台帳の閲覧状況**

問 市民課 (☎574-6640)
 住民基本台帳(一部の写し)の閲覧状況について、次の通りお知らせします。

● **深谷市土地区画整理事業**

- ① 住民基本台帳法第11条第1項に基づく請求による閲覧11団体
- ② 住民基本台帳法第11条の2第1項第1号に基づく請求による閲覧11団体
- ③ 住民基本台帳法第11条の2第1項第2号に基づく請求による閲覧10団体

● **深谷市土地区画整理課**

問 区画整理課 (☎574-6656)
 市では、国済寺、岡中央および小前田駅北西部土地区画整理事業地内の宅地(保留地)を随時公売します。
公売方法 ● 先着順による随意契約
申込要領 ● 問い合わせ先または総合支所市民生活課で配布します。また、市ホームページからも入手できます。
 申 7月31日(火)までに問い合わせ先へ

平成23年度埼玉県最低賃金

問 埼玉労働局賃金室 (☎048-600-6205)

「特定(産業別)最低賃金(6つの特定の産業)」が改定され、平成23年12月8日から次の表の通りとなりました。埼玉県最低賃金よりも特定(産業別)最低賃金が優先されます。

地区名	公売区画数	面積	公売価格
国済寺	6	約140~465㎡	約892~2,748万円
岡中央	6	約149~449㎡	約502~1,643万円
小前田北西部	3	約225~280㎡	約841~904万円

内容	時間額
埼玉県最低賃金(平成23年10月1日発効)	759円
特定(産業別)最低賃金(平成23年12月8日発効)	
非鉄金属製造業	824円
電子部品・デバイス・電子回路、電気機械器具、情報通信機械器具製造業	828円
輸送用機械器具製造業	837円
光学機械器具・レンズ、時計・同部品製造業	836円
各種商品小売業	796円
自動車小売業	837円

主・な・施・設・か・ら・の・お・知・ら・せ

ところ	講座名	内容	とき(3月)	定員	参加料	対象
深谷公民館 ☎571-0506	初めてのブログ入門	ブログを見てコメントを入れてみよう	1日(木)	先着14人	各500円 (資料代)	インターネットの基本操作ができるかた
	パソコン入門	パソコンの起動、日本語の入力	6日(火) 7日(水)	先着18人		パソコンの初歩から学びたいかた
	のんびり入力	文字入力のマスターとIMEパッド・辞書の利用など	12日(月) 13日(火)	先着18人		パソコン入門受講済み、または同レベルのかた
	Word入門	文書の作成、ワードアートとイラストの挿入	21日(水) 22日(木)	先着18人		日本語入力ができるかた

■対象 市内在住か在勤者で、各対象要件を満たすかた 問 2月24日(金)午前9時から、参加料を添えて深谷公民館へ

グリーンパーク・パティオ (☎574-5000)

■定期休館のお知らせ

2月29日(水)まで、プールの水の張り替えや館内総点検のため、休館します。また、各種受け付け業務も一時休止させていただきます。

■小学生は入場無料

3月1日(木)～31日(土)まで、小学生の入場料が無料です。

■パティオの会員募集中

【1年会員】一般=30,000円、中学生=15,000円、小学生=11,000円

【6か月会員】一般=15,500円、小・中学生=8,000円 【3か月会員】一般=8,500円、小・中学生=4,500円

営業時間	入場料	注意
午前10時～午後9時 (最終入場は午後8時15分) ※火曜日休館	一般=1,000円 小・中学生=500円	※オムツが取れていないお子さんや、水着を着用していないかたの入場はできません。飲食物・撮影機器の持ち込みはできません。また、小学校3年生以下のかたには、保護者の同伴が必要です。入れ墨やタトゥーを入れているかたは、ラッシュガードの着用をお願いします。

行事名	内容	とき	備考
園芸教室 講師/森田真樹	パティオ名物のチューリップが春になると満開になります。ちょっと先取りして、ホワイトデーには、白いチューリップの幸せブーケを作ってみませんか?	3月14日(水) 午後1時30分～3時30分	ところ/1階フラワーホスピタル 参加料/2,500円 定員/20人 ☎3月1日(木)～10日(土)までに電話または直接パティオへ

プールプログラム/3月1日(木)～16日(金)

備考

アクアピクス(①③=40分間、②=30分間) 講師/保泉亜希子・小暮美佐子	①毎週月曜日午後7時～ ②毎週木曜日午後2時～ ③毎週金曜日午後2時～	定員/各回先着20人 使用予定プール/造波プール
足腰に負担の少ないアクアウオーキング(40分間) 講師/吉野信二	毎週水曜日午前11時～	定員/各回先着10人 使用予定プール/造波プール
ウォーク&バランス&筋トレ(40分間) 講師/保泉亜希子	毎週水曜日午後2時～	定員/各回先着10人 使用予定プール/25mプール
アクアウオーキング(30分間) 講師/吉野信二	毎週水曜日午後7時～	定員/各回先着10人 使用予定プール/造波プール
やさしいアクアウオーキング(40分間) 講師/吉野信二	毎週木曜日午前11時～	定員/各回先着10人 使用予定プール/造波プール
初めてのアクア筋トレ 下半身編(45分間) 講師/吉野信二	毎週木曜日午後7時～	定員/各回先着10人 使用予定プール/25mプール
初めてのスイミング・クロール チャレンジ編Vol.5(45分間) 講師/吉野信二	毎週金曜日午後7時～	定員/各回先着10人 使用予定プール/25mプール
初めてのスイミング・クロール チャレンジ編Vol.6(45分間) 講師/高橋雅樹	毎週金曜日午前11時～	定員/各回先着10人 使用予定プール/25mプール

※参加料は無料(別途プール利用料が必要)

※申し込みは不要です。ご希望のプログラム開催時間に使用予定プールにお集まりください。

※プログラム開始から5分を過ぎた後からのご参加は、安全管理の都合上、お断りしますので時間までにお越しください。

※プログラムは変更・中止の場合がありますので、事前にお問い合わせください。

あなたの力で
救われる人がある
消防団員
募集



あなたも参加して、自分のまちを一緒に守りませんか。

問 消防総務課 (☎571-0900)

応募資格

市内在住か在勤で18歳以上のかた

活動内容

- ①水火災など災害活動、救命講習など、防災に関する研修、訓練への参加
- ②火災予防・地域防災に関する広報啓発活動および指導
- ③消防団各種行事への参加

処遇など

- ①年報酬および出勤時の費用弁償を支給します。
- ②活動に必要な被服(制服・活動服)を貸与します。
- ③公務員災害補償、退職報償金(5年以上)、表彰などの制度があります。

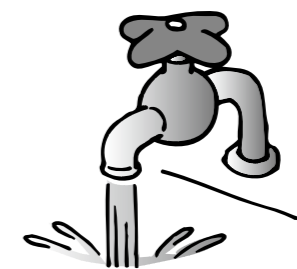
女性分団員募集

問 消防総務課 (☎571-0900・☎366-0029上敷免858)

応募資格 市内在住か在勤で18歳以上の女性

募集人員 2人

☎2月17日(金)までに消防署にある「消防団入団申込書」に必要事項を記入の上、郵送または直接問い合わせ先へ
※申込書は市ホームページからも入手できます。



●深谷市指定給水装置工事事業者
問 水道工務課 (☎574-6661)
次の工事店を新たに指定しました。
・(株)イースマイル(大阪市・☎06-6631-7449)
次の工事店は、市指定事業者ではなくなりました。
・(株)アイデア管工(上尾市)

●深谷市スポーツ栄誉賞
市のスポーツ振興に貢献し、その



●大澤一孝氏が叙勲受章
このほど大澤一孝氏(上原・88歳・元市議会議員)が旭日単光章(地方自治功労)を受章されました。

●わんぱくランド営業時間変更
問 深谷ビッグタートル (☎572-3000)
3月1日(木)～6月30日(土)まで、わんぱくランドの営業時間は、午前9時～午後5時までとなります。
また、3月8日(木)は休園となります。

●納期のお知らせ
2月29日(水)国民健康保険税第8期
問 国税課 (☎574-6639)

●健康教育推進学校
最優秀校受賞
深谷西小学校の「腰骨を立て、学校を好きだといえる子どもを育てる」などの健康教育活動が評価され、日本学校保健協会から、平成23年度健康教育推進学校最優秀校として表彰されました。

●功績が顕著な次のかたに深谷市スポーツ栄誉賞が贈られました。
・伊藤杏子さん(幡羅中3年)
・村岡桃佳さん(川本中3年)
・小池洋子さん(榛沢)
・植木栄治さん(長在家)

祝!! 100歳



鳥羽カネさん(横瀬)12月4日生



園田梅子さん(岡)12月5日生



阿部まつさん(緑ヶ丘)1月6日生

お誕生日
おめでとうございます

各 種 無 料 相 談

	担当	内容	とき	ところ
家庭児童相談	こども青少年課 ☎571-1408	子どもに関する心配や悩み事の相談	月～金曜日午前9時～午後4時	市役所北別館 家庭児童相談室
虐待防止ホットライン	こども青少年課 ☎574-3000	虐待が疑われる子どもを見つけた場合は、ご連絡ください	月～金曜日 午前8時30分～午後5時15分	こども青少年課
子どもスマイルネット	子どもスマイルネット ☎048-822-7007	子ども(原則18歳未満)にかかわる悩み電話相談	平日午前9時～午後9時30分 土・日曜日午前9時～午後5時	-
行政相談	市民課 ☎574-6633	行政に関する苦情など	毎月第2・3木曜日 午後1時30分～4時	市役所西別館 201会議室
法律相談	市民課 ☎574-6633	相続、離婚、金銭貸借、商取引などの法律に関する相談 予約制	火曜日、毎月第1木曜日 午後1時30分～4時	市役所西別館 201会議室
市民相談	市民課 ☎574-6633	市民生活に関する相談	月～金曜日午前9時30分～正午、 午後1時～4時30分 ※受け付けは午後4時まで	市役所北別館 市民相談室
消費生活相談	市民課 ☎574-6633	商品契約に関する苦情など	月・水～金曜日 午前10時～正午、午後1時～4時	市役所西別館 消費生活センター
不動産無料相談	市民課 ☎574-6633	土地や建物の売買、賃貸など、不動産に関する相談	毎月第1火曜日午前9時～正午	市役所西別館 会議室
交通事故相談	県北部地域振興センター ☎521-7300	交通事故に関する相談	月～金曜日午前9時～午後4時 ※受け付けは午後3時30分まで	県北部地域振興 センター
教育相談	教育研究所 ☎572-9456	子どもの発達障害や、不登校・いじめ・非行など、学校生活上の不応や悩みについての相談	月～金曜日 午前9時～正午、午後1時～4時30分 ※ファクス・メールは24時間受け付け ☎0120-4-78374 ✉e-net@city.fukaya.saitama.jp	教育研究所
よろず人権相談	人権政策課 ☎574-6643	生活全般で感じた人権上の困り事や悩みなどの相談	毎月10日・25日 午前10時～正午、午後1時～3時 ※土・日曜日、祝休日の場合は翌開庁日	市役所西別館 会議室
女性の悩み相談室	L・フォルテ ☎573-4761	仕事・家庭・夫婦の悩みなどの相談 予約制	毎月第2・4土曜日、第3水曜日 午前10時～午後5時	キララ上柴 ミーティングルーム1
税務相談	市民税課 ☎574-6637	税理士による税一般に関する相談	毎月20日午前10時～午後4時 ※土・日曜日、祝休日の場合は翌開庁日	市役所西別館 会議室
内職・就職・求人相談	就職相談室 ☎573-1171	内職に関する仕事紹介、就職相談、求人情報の提供 予約制	月・木曜日 午前10時～正午、午後1時～3時	キララ上柴 ミーティングルーム1
ふるさとハローワーク	ふるさとハローワーク ☎551-2501	ハローワーク求人情報の提供、職業相談、職業紹介	月～金曜日 午前9時～午後5時	キララ上柴 ふるさとハローワーク
若者サポートステーション	熊谷若者サポートステーション ☎520-2170	就労についての悩みや困難を抱えている若者と保護者のための相談 予約制	月～金曜日午前10時～午後6時 土曜日午前10時～午後6時	サポステ事務所(熊谷) 深谷シネマ内
結婚相談	社会福祉協議会 ☎573-6563	結婚に関する相談、紹介など	毎月第1木曜日・第3日曜日 午後1時～3時	ボランティア交流 センター
乳幼児相談	保健センター ☎575-1101	未就学児とその保護者を対象とした、身長・体重の測定、発育・栄養・発達・子育ての相談(希望者) 午後は予約制	2月13日(月)午前10時～11時30分 午後1時～4時 2月15日(水)午前10時～11時30分 2月22日(水)午前10時～11時30分 午後1時～3時 3月5日(月)午前10時～11時30分	深谷市保健センター 川本保健センター 花園保健センター おかへ子育て支援センター
健康相談	保健センター ☎575-1101	健康に関する相談 面接は予約制 ※電話相談は随時	月～金曜日 午前8時30分～午後5時15分	深谷市保健センター
こころの健康相談	保健センター ☎575-1101	心の健康や病氣、福祉制度などの相談 予約制	2月16日(休)午前10時～11時40分 3月6日(休)午後2時～4時	深谷市保健センター
ひきこもり等相談室	こども青少年課 ☎574-6646	15～34歳までの引きこもりなどに関する相談	毎月第2・4水曜日午後1時～5時15分 ※祝休日の場合は翌開庁日	-
エイズ相談・検査	熊谷保健所 ☎523-2811	エイズなどに関する相談と血液検査 予約制	毎月第1木曜日午後1時30分～3時、 毎月第4火曜日午前10時～11時、 午後5時30分～6時30分	熊谷保健所

市ホームページ、市モバイルサイトからも、上記の内容をご覧いただけます

■ ホームページ [深谷無料相談](#) ■ モバイルサイト <http://mobile.city.fukaya.saitama.jp/>
※相談日が祝休日・年末年始に当たる場合は、お休みになることがあります。



主 な 施 設 か ら の お 知 ら せ

ところ	イベント名	内容	とき	備考
深谷図書館 ☎571-8210	ちいさい子 のための おはなし会	絵本、紙芝居、手遊びなど	2月9日(木) ①午前10時30分～ ②午前11時～	対象/0～3歳くらい ①②とも同じ内容です。
	おはなし会	絵本「ワニぼうのゆきだるま」、ストーリーテリング(語り)「とりのみじい」、紙芝居「ぼっかぼか」など	2月25日(土) 午後1時30分～	対象/幼児・小学校低学年
	古典文学 講座	テーマ:「平家物語」巻第九より「一ノ谷」を読む 内容:語り継がれてきた北武蔵の武士たちの姿を原典から探る	3月4日(日) 3月11日(日) 午後1時30分～3時 30分	申し込み/2月18日(土)から各図書館へ 対象/市内在住か在勤者 講師/小林敏男氏 定員/先着40人
岡部図書館 ☎585-5968	おはなし会	絵本、紙芝居など	2月18日(土) 午前11時～	対象/幼児・小学校低学年
川本図書館 ☎583-6250	おはなし会	絵本「やさいでべったん」・「ぼくどうしよう」、紙芝居「どっちだ」、ストーリーテリング「12の月のおくりもの」、折り紙	2月11日(祝) 午後2時～	対象/幼児・小学校低学年
花園図書館 (アクロス) ☎579-1333	たまてばこ (玉手箱)	1部:おはなしと映画「花いっぱいになあれ」(12分)・「くまのプーさん-きせつつてなあに」(10分) 2部:絵本、紙芝居、エプロンシアター、ストーリーテリング、手品、手遊びなど	3月3日(土) 午後2時～	対象/幼児・小学校低学年

図書館休館日(4館共通)

【2月】6日(月)・10日(金)・13日(月)・20日(月)・27日(月) 【3月】5日(月)・12日(月)・19日(月)・21日(水)・26日(月)

春の特別整理休館

資料整理のため休館します。

深谷図書館:3月7日(水)～10日(土)、岡部・花園図書館:3月8日(木)・9日(金)、川本図書館:3月7日(水)～9日(金)

主な公共機関への連絡先と取扱時間

市役所の連絡先	市役所窓口取扱時間
<p>■ 本庁舎(☎366-8501深谷市仲町11-1) ☎571-1211(代表)</p> <p>■ 岡部総合支所(☎369-0292深谷市岡2381-1) ☎585-2211(岡部市民生活課)</p> <p>■ 川本総合支所(☎369-1192深谷市田中197) ☎583-2781(川本市民生活課)</p> <p>■ 花園総合支所(☎369-1293深谷市小前田2345) ☎584-1121(花園市民生活課)</p>	<p>● 月～金曜日 午前8時30分～午後5時15分(祝休日を除く)</p> <p>● 木曜日 市役所本庁舎1・2階の窓口業務は午後7時15分まで(ほかの機関との調整が必要なものについては、一部取り扱えない業務があります)</p>
防災行政無線放送内容のご案内	火災(消防車の出動)の問い合わせ
<p>きゅうきゅうよほうさい テレホンサービス番号 0180-99-4431 ※通話料のみで、情報料は掛かりません。</p>	<p>テレホンサービス番号 0180-99-4944 ※医療機関情報の問い合わせは指令課(☎571-0119)へ</p>

※広報ふかやは、点字版とテープ・CD版も発行しています。
送付を希望されるかたは市社会福祉協議会(☎573-6563)へご連絡ください。

眼科・耳鼻咽喉科休日診療医院

とき	休日診療医院名	問い合わせ
2月 5日(日)	高橋眼科医院 仲町診療所	☎571 - 0318 ☎571 - 2622
2月19日(日)	花園耳鼻咽喉科医院	☎584 - 6512

※変更になる場合がありますので、受診される場合は事前に電話でご確認ください。
※携帯電話からもご確認いただけます。☎http://mobile.city.fukaya.saitama.jp/

休日急患の診療

休日急患診療所

診療日	2月 5日・11日・12日・19日・26日 3月 4日・11日・18日・20日・25日
診療時間	午前9時～正午 (受け付け:午前9時～11時30分) 午後2時～5時 (受け付け:午後2時～4時30分)
診療科目	内科・小児科

こども夜間診療所

診療日	2月 4日・ 5日・11日・12日・18日・19日・25日・26日 3月 3日・ 4日・10日・11日・17日・18日・20日・24日・ 25日・31日
診療時間	午後7時～10時 (受け付け:午後7時～9時30分)
診療科目	小児科・内科(こども)

※診療場所は、総合健診センター・休日急患診療所(常盤町62-2・☎573-7723)です。
※日時は、携帯電話からもご確認いただけます。☎http://mobile.city.fukaya.saitama.jp/

母子保健

指定日にお越しになれない場合、ご相談がある場合および問い合わせは、保健センターへご連絡ください。
下記の各事業(マタニティ教室を除く)の対象者へは、個別に通知を発送しています。

深谷	深谷市保健センター(☎575-1101)	川本	川本保健センター(問い合わせは、深谷市保健センターへ)
総合	総合健診センター(問い合わせは、深谷市保健センターへ)	花園	花園保健センター(問い合わせは、深谷市保健センターへ)
岡部	岡部保健センター(問い合わせは、深谷市保健センターへ)		

事業名	対象者区域	会場	実施日時	対象者など
マタニティ教室	全区域	花園	2月 3日(金) 2月10日(金) 2月18日(土) 3月 2日(金)	おおむね妊娠中期(16～27週)の妊婦と夫、 祖父母 ※要電話予約
		深谷	3月 9日(金) 3月17日(土)	

事業名	対象者区域	会場	実施日時	対象者など
離乳食教室	全区域	深谷	2月 7日(火) 3月 6日(火)	おおむね3～5か月児 ※1週間前までに要電話予約 (保育を希望されるかたは、予約時にご相談ください)

事業名	対象者区域	会場	実施日時	対象者など				
4か月児健康診査	深谷	深谷	2月14日(火) 2月28日(火) 3月 5日(月)	(受け付け:午後1時～1時30分)	平成23年 9月28日～10月 6日生まれ 平成23年10月 7日～10月15日生まれ 平成23年10月16日～10月26日生まれ			
		川本/花園	川本			2月17日(金)	(受け付け:午後1時～2時)	平成23年9月・10月生まれ

事業名	対象者区域	会場	実施日時	対象者など		
1歳6か月児健康診査	深谷	深谷	2月 9日(木) 2月23日(木) 3月 8日(木)	(受け付け:午後1時～2時)	平成22年7月 1日～7月15日生まれ 平成22年7月16日～7月31日生まれ 平成22年8月 1日～8月15日生まれ 平成22年7月・8月生まれ	
		川本/花園	川本			3月 6日(火)

事業名	対象者区域	会場	実施日時	対象者など		
3歳児健康診査	深谷	深谷	2月16日(木) 3月 1日(木)	(受け付け:午後1時～2時)	平成20年7月17日～7月31日生まれ 平成20年8月 1日～8月15日生まれ 平成20年8月・9月生まれ 平成20年7月・8月生まれ	
		岡部	岡部			3月 2日(金)
		川本/花園	川本			2月21日(火)

事業名	対象者区域	会場	実施日時	対象者など		
BCG予防接種	深谷/岡部	総合	2月15日(水) 2月17日(金) 2月20日(月)	(受け付け:午後1時～1時30分)	平成23年10月16日～11月15日生まれ 平成23年11月生まれ	
		川本/花園	川本			3月 2日(金)

※「乳幼児相談」や「健康相談」などをご利用のかたは、23ページの「各種無料相談」をご覧ください。

医療機関を受診する前に

●埼玉県小児救急電話相談「#80000」
休日や夜間の子どもの急病時に、経験豊富な看護師が直ちに医療機関を受診する必要があるかや、家庭での対処方法などをアドバイスします。

電話番号 ☎#80000

(N-TTのレッシュ回線、携帯電話)

☎048-833-7911

(IP電話、ひかり電話、ダイヤル回線)

相談時間

平日(月～土曜日)午後7時～11時
休日(日曜日、祝休日、年末年始)午前9時～午後11時

埼玉県救急医療情報センター

救急車を呼ぶほどではないが、休日や夜間などに診察してくれる医療機関が分からないときに、24時間体制で受診可能な医療機関のご案内をしています。

電話番号 ☎048-824-4199(24時間対応)

※医療相談のお応えはできません。

※歯科・口腔外科・精神科の案内は行っていません。

※案内された医療機関を受診される場合は、必ずその医療機関に電話で確認の上、出掛けください。

埼玉県医療機能情報提供システム

場所や診療科目、時間などの条件を入力すると、県内約1万か所の医療機関や薬局を検索することができます。
☎「埼玉県医療機能情報提供システム」で検索

◆以下の事業は予約不要です。各会場に直接お越しください。

事業名	内容	会場・日時	対象
わくわく教室	親子でたっぷりスキンシップを取って遊べるひとときです	藤沢子育て支援センター 3月7日(水) 午前10時30分～11時30分	1歳未満児と保護者
		3月14日(水) 午前10時30分～11時30分	1歳半以上児と保護者
	お誕生会	3月21日(水) 午前10時30分～11時30分	未就学児と保護者
		親子でたっぷりスキンシップを取って遊べるひとときです	おかべ子育て支援センター 3月7日(水) 午前10時30分～11時30分
	3月14日(水) 午前10時30分～11時30分		1歳半未満児と保護者
	お誕生会	3月21日(水) 午前10時30分～11時30分	未就学児と保護者
親子でたっぷりスキンシップを取って遊べるひとときです		明戸子育て支援センター 3月7日(水) 午前10時30分～11時30分	1歳半以上児と保護者
	3月14日(水) 午前10時30分～11時30分	1歳半未満児と保護者	
お誕生会	3月21日(水) 午前10時30分～11時30分	未就学児と保護者	
	親子でたっぷりスキンシップを取って遊べるひとときです	豊里子育て支援センター 3月7日(水)・14日(水) 午前10時30分～11時30分	未就学児と保護者
お誕生会		3月21日(水) 午前10時30分～11時30分	未就学児と保護者
	おはなし教室	豊かな心をはぐくむ絵本の読み聞かせです	藤沢子育て支援センター 3月2日(金)・16日(金) 午前10時30分～11時30分
3月9日(金) 午前10時30分～11時30分			1歳半以上児と保護者
おかべ子育て支援センター 3月2日(金)・16日(金) 午前10時30分～11時30分			1歳半以上児と保護者
3月9日(金) 午前10時30分～11時30分			1歳半未満児と保護者
明戸子育て支援センター 3月2日(金)・16日(金) 午前10時30分～11時30分			1歳半以上児と保護者
3月9日(金) 午前10時30分～11時30分			1歳半未満児と保護者
パワフルランド	わくわく・おはなし教室が、はたらふれあい館でも楽しめます	はたらふれあい館 3月1日(木)・15日(木) 午前10時30分～11時30分	未就学児と保護者
		お子さんの発達について保健師がアドバイスします	藤沢子育て支援センター 3月13日(火) 午前10時～11時30分
育児相談	子育ての悩みを一緒に考えましょう	各子育て支援センター 毎週火～土曜日 午前8時30分～午後5時 (随時相談に応じます)	未就学児と保護者
広場	事業のない時間、子育て支援センターを開放しています	各子育て支援センター 毎週火～土曜日 午前9時～正午・午後2時30分～4時30分 (詳しくはお問い合わせください)	未就学児と保護者

子育てワンポイントアドバイス



いちごこどもクリニック
渡邊正之先生

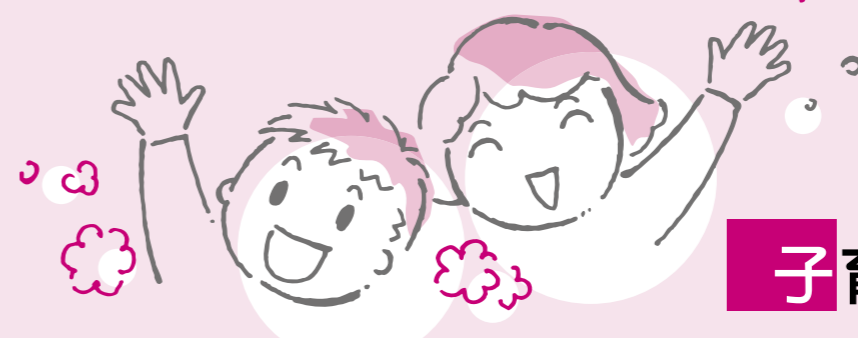
アレルギー

「赤ちゃんに卵を与えたら、全身にポツポツが出た」、「春になると目がかゆくなると鼻水が出る」、「猫に触るとゼイゼイして苦しくなる」、「こうした症状はアレルギーが原因で

あることが少なくありません。このころで、アレルギーって？と疑問をお持ちのかたも多いのではないのでしょうか？外敵（異物）に対する反応（免疫）が過剰に起こることをアレルギー反応と呼んでいます。卵、花粉、猫が原因物質（抗原）であれば、それぞれ卵アレルギー、花粉アレルギー、

ギー、猫アレルギーなどと呼ばれます。出てくる症状は、抗原の種類により異なりますが、血圧低下、意識消失、湿疹、せいで、せき、目のかゆみや充血、皮膚のかゆみ、じんましん、頭痛、いらいら、鼻水、鼻つまりなど多彩です。

次に診断ですが、鼻水→アレルギー（アレルギー性鼻炎）、呼吸困難→アレルギー（気管支ぜんそく）と短絡的には診断できません。鼻水が出たときは風邪かもしれません。呼吸困難のときは、肺炎の可能性もあります。食べた物、触った物、症状の種類、症状が出るまでの時間などの情報を参考にしながら診察や検査を行い、原因を探ります。治療も診断された疾患に対応したものでなければなりません。ご心配な事があれば最寄りの医療機関にご相談ください。



子育て支援センター

- 問 ● 桜ヶ丘子育て支援センター ☎574-8002 ● 豊里子育て支援センター ☎587-1170
● 藤沢子育て支援センター ☎551-5055 ● おかべ子育て支援センター ☎585-4101
● 明戸子育て支援センター ☎573-5115 ● 川本子育て支援センター ☎583-2233

◆以下の事業は予約制です。2月14日(火)午前9時から電話でお申し込みいただけます。

事業名	内容	会場・日時	対象	定員	参加料	受付
わくわく教室	親子でたっぷりスキンシップを取って遊べるひとときです	桜ヶ丘子育て支援センター 3月7日(水) 午前10時30分～11時30分	1歳半未満児と保護者	各日 先着20組	無料	桜ヶ丘子育て支援センター ※徒歩・自転車などでお越しのかたは、予約不要です。
		3月14日(水) 午前10時30分～11時30分	1歳半以上児と保護者			
	お誕生会	3月21日(水) 午前10時30分～11時30分	未就学児と保護者			
おはなし教室	豊かな心をはぐくむ絵本の読み聞かせです	桜ヶ丘子育て支援センター 3月2日(金)・16日(金) 午前10時30分～11時30分	1歳半未満児と保護者	各日 先着20組	無料	桜ヶ丘子育て支援センター ※徒歩・自転車などでお越しのかたは、予約不要です。
		3月9日(金) 午前10時30分～11時30分	1歳半以上児と保護者			
		豊里子育て支援センター 3月2日(金)・9日(金)・16日(金) 午前10時30分～11時30分	未就学児と保護者			
親子エクササイズ	親子で楽しみながら身体を動かしましょう!	キララ上柴体育室 3月6日(火) 午前10時～11時	1歳半未満児と保護者	各センター 10組 (計50組)	無料	桜ヶ丘・藤沢・明戸・豊里・おかべ子育て支援センター
給食体験	給食を食べながら、栄養士が食事や栄養について相談に応じます	おかべ子育て支援センター 3月13日(火) 午前11時～正午	離乳食を終了している未就学児と保護者	先着 7組	親 300円 子 250円	おかべ子育て支援センター
ハンドアロママッサージ教室	毎日頑張っている皆さん、一緒に癒やしのひとときを過ごしましょう	桜ヶ丘子育て支援センター 3月28日(水) 午前10時30分～11時30分	未就学児の保護者(1歳半以上児は保育します)	先着20人 (託児は先着15人)	無料	桜ヶ丘子育て支援センター

ガーデンシティふかや推進室 [ふかや緑の王国・深谷市櫛引24 (花植木流通センター隣)] ☎551-5551

花を愛し、人を愛し、地域を愛するまちづくり!!

広報
ふかや

第4回 ふかや緑の王国



梅まつり

雨天決行

2月18日(土)・19日(日)
午前10時～午後3時

主催
深谷市
ふかや緑の王国ボランティア

特設ステージでは琴の演奏!

花や植木・農産物直売、ピザづくり教室

お茶会・キッズプログラム (万華鏡づくり)

このほかにもさまざまなイベントを用意しています。

※詳しくは、ホームページをご覧ください
ただか、ふかや緑の王国へお問い合わせください。



案内図

※当日、会場周辺は混雑が予想されますので臨時駐車場をご利用ください。JAふかや櫛引支店から無料ピストンバスを運行します。

◆事前予約が必要なイベント

ツリークライミング (小学生対象)

■とき 19日(日)

- ①午前10時～ ②午前11時～
- ③午後1時～ ④午後2時～

■参加料 500円 ■定員 各回先着10人
キッズガーデニング教室 (小学校6年生以上)

■とき 19日(日) 午前10時30分～11時30分

■参加料 500円 ■定員 先着50人

サクラソウ教室

■とき 19日(日) 午前10時30分～11時30分

■参加料 1,000円 ■定員 20人

【申し込み】2月6日(月) 午前8時30分から
ふかや緑の王国 (Tel:551-5551) へ

ふかや緑の王国「王国自然クラブ」メンバー募集!!

緑の王国で四季を通して自然の中で「ワクワク」「ドキドキ」遊びましょう!

説明会を2月25日(土)に開催!
とき: 1回目 午前10時 2回目 午後1時
対象: 市内在住で4月から小学校
1～6年生になる児童
ところ: ふかや緑の王国 **申し込み随時**

自然クラブ サポーター 募集!
子どもと一緒に活動してくれる
20～30代のボランティアも募集!!

※詳しくはホームページをご覧ください、ふかや緑の王国へお問い合わせください。

第3回 ふかや緑の王国 写真コンテスト 作品募集中!

平成25年1月7日(月) まで

※詳細はホームページをご覧ください。

第9回 ふかや花フェスタ オープンガーデンフェスタ

4月28日(土)・29日(日)

ふかや花フェスタも第9回目! ただいま開催に向け準備中です。お楽しみに!

問い合わせ・申し込み ☎551-5551 (ふかや緑の王国)

出店者募集



メイン会場 (深谷城址公園) で、ガーデニング関連商品、地場産品、食品関係などの展示・販売
※地場産品・食品販売関係は、商工会議所などの市内関係団体に登録されている団体、市内在住の個人に限ります。
希望されるかたは、手続きがありますので、2月29日(水)までにガーデンシティふかや推進室(ふかや緑の王国)へご連絡ください。
*出店希望者への事前説明会はありません。

ステージイベント 出演者募集



あなたの自慢のパフォーマンスを披露してみませんか?
応募期間 2月15日(水)～29日(水)
※応募者多数の場合は抽選で決定
とき 3月2日(金) 午前10時～
ところ ふかや緑の王国
募集内容
フラダンス部門 (7団体まで)
キッズダンス部門 (7団体まで)
フォークダンス部門 (5団体まで)
その他の部門 (7団体まで)

コンテスト 作品募集



各賞のほか、参加者全員に参加賞を贈呈
応募期間 4月13日(金)まで
【コンテナガーデン部門】 (50作品)
縦横70cm以内で高さ自由 切り花以外で制作
【ハンギングバスケット部門】 (50作品)
縦横70cm以内の壁掛け式 切り花以外で制作
【オリジナル箱庭部門】 (30作品)
縦横各53cmの正方形スペースで高さ自由
*箱は事務局で用意します。



「ガーデンシティふかや」のホームページもご覧ください。
http://www.city.fukaya.saitama.jp/fukayahanaweb/index.htm

ガーデンシティふかや **検索**

メール配信サービス 登録受け付け中

●市からのお知らせ ●災害・防災情報 ●防災行政無線情報 ●火災情報
http://mobile.city.fukaya.saitama.jp/

↑登録はこちらから

発行/深谷市(秘書課) 埼玉県深谷市仲町1番1号
☎571-1211・FAX574-8531
http://www.city.fukaya.saitama.jp/
http://mobile.city.fukaya.saitama.jp/