

あなたとまちと市政を結びます!

2011.4.1 no.64

広報

ふっかや



市のイメージキャラクター
「ふっかちゃん」

4月



特

集

平成23年度予算

東北地方太平洋沖地震関連…⑥

市長の深谷がいい話…⑦

渋沢栄一物語[予告編]…⑧

キラリ熱中時間…⑨

夫婦道のススメ…⑩

市営住宅入居者募集…⑪

集合狂犬病予防注射…⑫

痛いところはどこかな?(深谷赤十字病院)

「医療」「教育」に重点

平成23年度予算(前年度比7.1%増) 総額 784億6,169万1千円

市の財政状況は、歳入面で市税の減少傾向が続く中、歳出面では職員などの人件費の削減が図られているものの、福祉関連事業が依然として高い増加傾向を示しており、財政運営は厳しさを増しています。

このような状況の下、平成23年度予算は、事業仕分けや補助金の見直しを実施しつつ、「救急医療体制の確保」や「子どもたちの学習環境の充実」などの事業に重点を置き編成しました。

平成23年度予算の総額は、784億6,169万1千円(前年度比7.1%増)で、内訳は次の通りです。

- 一般会計(前年度比8.0%増) 405億9,330万円
- 特別会計(前年度比0.5%減) 185億8,211万3千円
- 企業会計(前年度比18.3%増) 103億6,017万8千円

今月の特集では、新規3事業を取り上げ、紹介します。

※歳出のうち、その他の主な事業については、5ページをご覧ください。

小・中学校にエアコンを設置 …2億5,270万6千円

小・中学校全29校にエアコンを設置します。施設整備維持事業として、2億5,270万6千円を計上しました。

小・中学校の普通教室433室が対象で、工事は主に夏季・冬季休業期間を予定しているため、中学校については平成24年の夏までに、小学校については平成25年の夏までに整備します。

市独自の施策「学校総合支援員」を配置 その他支援員も増員…3,006万6千円

小・中学校教育に係る支援員を配置・増員し、子どもと教師が向き合える時間の充実を図っていきます。

支援員のかたを増員することで、目の届く範囲が広がります。先生と連絡を取り合いながら、子どもたちの健やかな成長を見守っていただきたいと思います。



黒田在住
江田 優子 さん

1市3町の合併後、学校の耐震化もされ、今回はエアコンの設置までしていただくことになり、子どもの環境が良くなることは、保護者としてはうれしいですね。



普濟寺在住
大塚 照江 さん

まず、虐待や保護者の対応、学校運営上の問題、補習学習など、学校を総合的に支援するため、中学校全10校に学校総合支援員1人を配置します。さらに、児童一人ひとりに応じた指導や基礎・基本の確実な定着を図るため、学級数の多い小学校10校に学習支援員を各1人追加配置します。また、国際化教育を推進するため、小・中学校に派遣している英語指導助手を2人増員します。

まず、虐待や保護者の対応、学校運営上の問題、補習学習など、学校を総合的に支援するため、中学校全10校に学校総合支援員1人を配置します。さらに、児童一人ひとりに応じた指導や基礎・基本の確実な定着を図るため、学級数の多い小学校10校に学習支援員を各1人追加配置します。また、国際化教育を推進するため、小・中学校に派遣している英語指導助手を2人増員します。

深谷赤十字病院の医師を確保 …3,655万2千円

深谷市には、県北80万人の生命を支える第3次救急病院の深谷赤十字病院があります。しかし、他の医療機関と同様に医師不足という現状があります。そのため、平成23年度から医師の確保に向けた対策を3本柱で実施します(詳細は左の通り)。

他の自治体が行っている医師育成の奨学金制度は、医学部に合格した生徒を対象に費用の一部を貸与するものですが、深谷市が行う奨学金制度の特色は、受験前の高校生に全額貸与を約束することで、経済的な不安を取り除き、医師への道を進みやすくしている点にあります。今後、日本全国の高校生を対象に募集を行う予定です。

※詳細は、決まり次第、広報ふかやなどでお知らせします。

3本柱による医師の確保対策

- 1 短期的な対策：「寄附講座」を開設**
大学に研究資金を提供し、その研究の一環で医師が派遣される「寄附講座」を開設します。これは大学から指導医レベルの医師を派遣してもらい、医師不足対策と研修医の充実に効果のあるものです。
- 2 中期的な対策：「研修医研修資金貸与制度」**
研修医に研修資金を貸与します。貸与期間に応じて、一定期間深谷赤十字病院に勤務していただければ、研修資金の返還を免除する制度です。
- 3 長期的な対策：「医師育成奨学金貸与制度」**
医師を目指す大学生および高校生を対象に、医学部医学科に要する費用を全額貸与します。貸与期間に応じて、一定期間深谷赤十字病院に勤務していただければ、奨学金の返還を免除する制度です。

Interview インタビュー



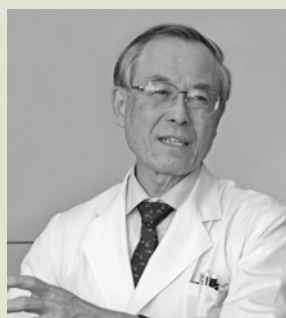
深谷市・大里郡医師会
佐々木 優至 会長

環境整備へ光明

現在は、新研修医制度の不備もあり、特に地方では医師不足が深刻です。

このたび、市で実施される3本の医師確保対策は、今後の深谷市の地域医療を考える上で、本当に重要で必要な施策だと思います。市当局や議会のご理解に深く感謝します。医師を目指す若い人の夢を育てる「医師育成奨学金貸与制度」にも感激しました。

医師会単独でやれることは限られます。市や深谷赤十字病院と一体となり、より良い医療環境をつくっていかねばなりません。



深谷赤十字病院
諏訪 敏一 院長

地域医療に全力

地域医療には、病院間での役割分担が不可欠です。現在も病院間で連携し、当院は救命救急センターとしての機能を果たしています。

医師不足の問題を抱える中、市から当院の病院事業にご協力いただくことになり、今回の医師確保対策が有効に働くことを期待しています。

市民の皆様には、かかりつけ医をお持ちいただき、初期医療についてはその先生にお話し、当院が救急救命医療に専念できる環境づくりにご協力いただきたい。今後も、医師会および市と連携し、県北の医療を支えていく所存です。

平成23年度 主な事業をご紹介します

「総合振興計画」の施策の大綱に基づき、平成23年度の主要事業をご紹介します。

- ### 1 豊かな自然と潤いある環境を守り育てるまちづくり

 - 地球温暖化対策事業 1,057万円
住宅用太陽光発電システムの設置者に補助金を交付します。
- ### 2 安心して健康に暮らせる福祉のまちづくり

 - 子ども医療費支給事業 4億4,611万円
0歳から小学校修了前（入院は中学校修了前まで）の子どもを対象に、医療費の自己負担金を助成します。
 - 障害者支援事業 15億8,505万円
障害者が住み慣れた地域で安心して暮らすことのできるよう、介護給付や補装具費の給付などを行います。
 - 介護保険等自己負担額助成事業 1,762万円
低所得者の介護保険の居宅サービスに係る自己負担の一部を助成します。
- ### 3 次代を担う人と文化を育むまちづくり

 - 花園公民館建設事業 1億1,047万円
老朽化している花園公民館を建て替えます。平成23年度は、建設設計および花園総合支所の解体工事を実施します（平成25年度完成予定）。
- ### 4 便利で機能的な都市づくり

 - 浄配水設備改良事業 28億3,705万円
岡部浄水場の拡張工事などを実施します。
- ### 5 安全に暮らせるまちづくり

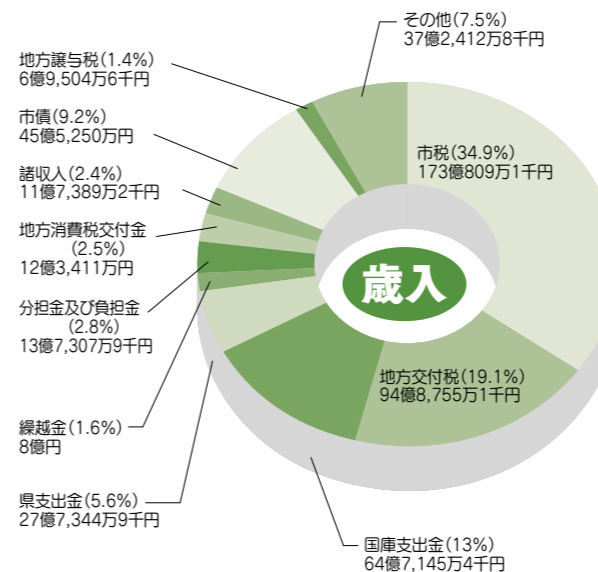
 - 常備車両購入手業 5,134万円
救急自動車を2台更新します。
 - 通学路安全対策事業 1,128万円
路面標示（スクールゾーン）や安全ポールの設置など、通学路の安全対策を実施します。
- ### 6 活力とにぎわいあふれる産業づくり

 - 特産物PR事業 891万円
全国ねぎサミットなどを通じて、深谷の野菜や花植木などをPRします。
- ### 7 参画と交流による市民が主役のまちづくり

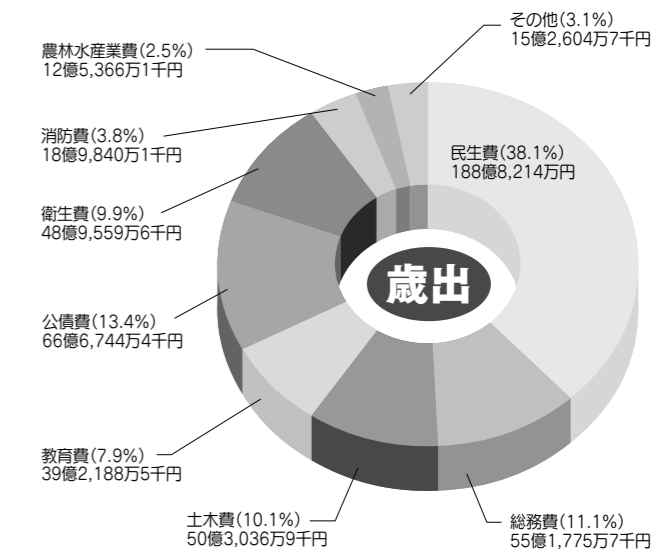
 - ガーデンシティ推進事業 1,996万円
「ふかや花フェスタ」の開催やガーデニングの促進など、市民参加のまちづくりによる美しい街並みづくりと、花の産地深谷のイメージアップを推進します。

平成23年度 当初予算概要

一般会計歳入 ● 495億9,330万円



一般会計歳出 ● 495億9,330万円



・構成比は、小数第2位で四捨五入しているため、合計が100%にならない場合があります。

会計別予算一覧

【単位：千円・%（小数第2位四捨五入）】

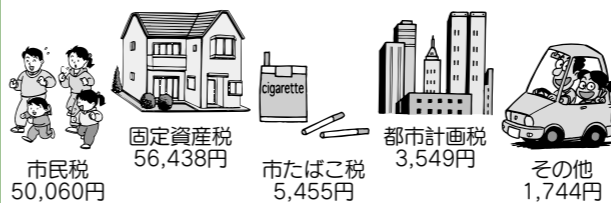
区分	本年度予算額	前年度予算額	比較
一般会計	49,593,300	45,935,268	3,658,032 8.0
国民健康保険特別会計	14,585,469	14,531,591	53,878 0.4
老人保健特別会計	0	1,694	△1,694 △100.0
後期高齢者医療特別会計	2,003,248	1,926,728	76,520 4.0
農業集落排水事業特別会計	769,046	1,144,779	△375,733 △32.8
国済寺土地区画整理事業特別会計	952,381	793,310	159,071 20.1
岡中央土地区画整理事業特別会計	91,892	79,055	12,837 16.2
武川中央土地区画整理事業特別会計	28,000	23,001	4,999 21.7
小前田駅北西部土地区画整理事業特別会計	78,177	94,803	△16,626 △17.5
小計	18,508,213	18,594,961	△86,748 △0.5
企業会計			
下水道事業会計	3,955,863	4,312,157	△356,294 △8.3
水道事業会計	6,404,315	4,444,173	1,960,142 44.1
小計	10,360,178	8,756,330	1,603,848 18.3
合計	78,461,691	73,286,559	5,175,132 7.1

【一般会計】市の会計の中心で、市の基本的な経費を取り扱う会計です。
【特別会計】特定の資金で、一般会計と区別して事業を行う会計です。
【企業会計】民間企業のように、独立採算により事業を行う会計です。

※△はマイナスを表します。
※前年度予算額は、当初予算が骨格予算であったため、6月補正後の数値を使用しています。

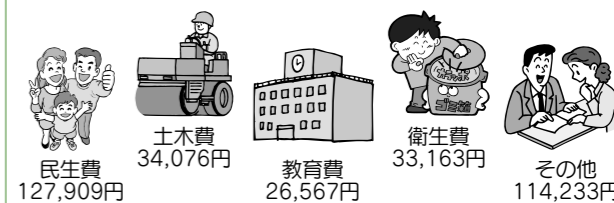
市民の皆さん1人当たりが負担する税金
117,246円

一般会計予算(3月1日現在の人口147,622人で換算)



市民の皆さん1人当たりに使われるお金
335,948円

一般会計予算(3月1日現在の人口147,622人で換算)



市長の深い話



深谷市長 小島 進

力を合わせて立ち向かきましょう

今回の東北地方太平洋沖地震に見舞われ、甚大な被害を受けられた皆様に、心からお見舞い申し上げます。

また、亡くなられた皆様に哀悼の意を表すとともに、ご遺族には心よりお悔やみ申し上げます。

深谷市においても計画停電や節水など、市民生活に多くの影響を及ぼす状況も発生しています。こうした状況下に置かれているにもかかわらず、市民の皆様には多大なご協力を頂いていることに深く感謝いたします。

3月11日に発生した東北地方太平洋沖地震について、市内の被害状況および、市の災害対応についてお知らせします。

市内の被害状況

震度の計測値(各庁舎) 震度4 市役所本庁舎・岡部総合支所、震度5弱 花園総合支所、震度5強 川本総合支所

人的被害 骨折したかた11人
民家の被害 屋根瓦が落下するなど42件

道路および橋梁 被害は見当たりませんでした。

公共施設 内壁・外壁のひび、ガラスの破損などはありませんが、利用者の人的被害の報告はありませんでした。

市の災害対応(3月22日現在)

●3月11日、地震の影響で帰宅困難となったかたに、岡部総合支所および深谷公民館を開放(2か所合わせて宿泊者52人)

●3月11日、消防署員が埼玉県隊に参加。被災地に派遣

TOPICS 1 東北地方太平洋沖地震について

●3月14日～15日、埼玉県下ラック協会深谷支部と共同で、友好都市田野畑村(岩手県)へ緊急援助物資を搬送

●3月14日、義援金の受け付け

●3月16日、水道協会からの依頼を受け、香取市(千葉県)へ水道部職員を派遣。被災地の病院で、受水槽への給水作業に当たる。

●3月18日、救援物資の受け付け

●3月19日、もくせい館への避難者の受け入れ、深谷市コールセンター設置

義援金の受け付け

市では、次の施設で義援金を受け付けています。

設置期間 4月28日(木)まで

義援金箱設置施設(3月22日現在)

市役所本庁舎総合案内、福祉課総合支所、深谷市立図書館、公民館、産業会館、南別館、第2庁舎、教育庁舎、パティオ、深谷ビッグターナル、市社会福祉協議会、道の駅JAふかや櫛挽直売所、JAふかやブル米ハウス(本店)、JA花園農産物直売所、深谷ファーマーズ

今回の震災については、各国のメディアが一斉に取り上げ、震災に遭われた皆さんの秩序ある行動に感嘆の声が上がっています。

実は、わが深谷市でもこんなことがありました。地震発生当初、JR高崎線をご利用された多くのかたが、帰宅困難となっていました。岡部総合支所、公民館などの公共施設で受け入れ、毛布や食糧などを提供させていただきました。余震の続く中、すぐさま帰宅を希望する20人程度のかたが、岡部の若いボランティアさんが自家用車を出し、前橋、高崎方面に送り届けていただきました。□□□□は簡単ですが、なかなかできることではありません。わたしは、こういう市民のかたが大勢いるまちの市長であることを誇りに思います。

現在、救援物資や義援金も続々寄せられています。非常にありがたいです。こうしたときこそ、「負けてたまるか」という強い決意を持って、力を合わせて立ち向かっていきましょう。

計画停電・原発関係・義援金・水道関係など
地震関係のご不安・ご心配にお応えします。

深谷市コールセンター ☎571-1211

開設時間 4月10日まで 午前6時～午後10時
4月11日～ 午前8時30分～午後5時15分

- 東京電力計画停電ご案内専用ダイヤル ☎0120-925-433
- 東京電力カスタマーセンター ☎0120-995-442

※防災行政無線放送の内容は、テレホンサービス(☎0180-99-4431)または、メール配信サービス(裏表紙参照)でも確認できます。

※いざというときのために、避難場所・避難経路を確認しておきましょう。

農産物直売所、明戸農産物直売所、ふかや緑の王国、深谷市保健センター、川本サングリーンパーク、スーパーピアゴ、スーパーオザム ※休館中の施設についても、設置します。

義援金詐欺に注意

震災に便乗した義援金詐欺の被害に遭わないために、詐欺の手法を知り、防犯対策に努めてください。
義援金詐欺の事例 ①携帯電話の手エールメールで呼び掛ける ②公的機関などを名乗りお金を振り込ませる ③各家庭を訪問し現金を取りに来る

※公的機関が一般家庭に個別訪問し寄付を求めることはありません。

公共施設の利用再開

地震発生以来、3月21日まで公共施設の利用を中止していましたが、22日から再開しました。計画停電などが行われているため、当分の間は昼間(原則、午前9時～午後5時)のみの貸し出しとなります。施設によって、利用方法などが異なりますので事前に確認してください。なお、節電のため、暖房機器は使用できません。

休館を継続する施設(3月25日現在)

深谷市民体育館、旧煉瓦製造施設、老人福祉センター、もくせい館、川本農業者トレーニングセンター、深谷グリーンパーク・パティオ、産業会館

友好都市田野畑村(岩手県)の罹災状況(3月20日現在)

- ・流失・浸水戸数 167戸
- ・被災者 483人
- ・避難者 629人
- ・安否不明者 26人
- ・亡くなったかた 15人

上机荒治田野畑村長のお話(3月15日・概略)

早速、支援物資を送っていただき、本当にありがとうございます。現在は、電気、ガス、水道などは使えますが、電話が不通で、家族との安否確認が困難な状況です。県や自衛隊から支援物資を頂けるので、避難所において水や食料が極端に不足している状況ではありませんが、今後、具体的に必要な物があれば改めてお願いしたいと思います。

第一の残したものの

日本の企業は、よく「家族」に例えられます。終身雇用など、米国型の利益至上主義とは一線を画すものです。その根底には、日本企業が「富は全体で共有し社会に還元するもの」という思想があるからです。それは、日本の近代経済社会を作り上げた人物の思想が色濃く残されているからにほかなりません。

かつて「道徳経済合一説」を唱え、実践した実業家で社会事業家がいまも。ご存じの通り、現在の深谷市の生まれで明治6年に第一国立銀行総監役に就任し、わが国近代経済の生みの親となった沢栄一翁です。

日本の大変革時代である幕末から昭和初期、先駆者として数々の難題に挑戦し、また、社会福祉事



▲栄一翁を取り扱った書籍は数多く出版されている(沢栄史料館ミュージアムショップ)

業の礎を築いた沢栄一翁。栄一翁が、生涯を通じて貫いた経営哲学とは何か。それは「利潤と道徳を調和させる」という、経済人がなすべき道を示した『論語と算盤』に集約されます。「事柄に対し如何にせば道理



「予告編」

にならうかをまず考え、しかしてその道理にならうたやり方をすれば国家社会の利益となるかを考え、さらにかくすれば自己のためにもなるかと考える。そう考えてみたとき、もしそれが自己のためにはならぬが、道理にもかない、国家社会をも利益するということなら、余は断然自己を捨てて、道理のあるところに従うつもりである。」

経済人はかりでなく、すべての日本人が帰るべき原点です。歴史は過去を振り返るだけのものではなく、未来を見詰める指針ともなるものです。

「広報ふかや」では、来月号から約2年間にわたり、栄一翁の生涯を見詰め直します。どうぞ期待ください。

物語の手引き

『論語と算盤』ってなあに？
 『論語と算盤』は、沢栄一翁の著書で、大正5年に出版されています。『論語』というのは、孔子の言行の中から、特に生活に触れた教訓ばかりを弟子たちが集め、書物にしたものです。一言一句がすべて実際の日常生活に

用が利き、読めばすぐに実行できるような基本の道理を説いています。また、これに対し『算盤』は、経済活動を表しています。利潤を追求する算盤と人の道徳を説く論語。この一見不釣り合いなものが、実は両立するものであり、利潤を求める経済の中にも道徳が必要であると考えた栄一翁の思いが詰まった1冊です。

キラリ 熱・中・時・間



小林伸治会長

全国一の鍋奉行に輝く

～武州煮ほうとう研究会～

今年の1月30日、和光市で開催された「ニッポン全国鍋合戦」で、武州煮ほうとう研究会(通称「煮ほう研」)が、全国から集結した鍋自慢43団体の頂点に輝きました。

煮ほう研は、5年連続の出場で、過去の成績は準優勝3回、3位1回。優勝にあと一步及ばず、悔し涙を流してきました。今回、悲願の初優勝を手に入れた裏側には、秘策があったのだそう。

煮ほう研の煮ほうとうは、地元野菜をふんだんに使った醤油ベース。洗練し過ぎず、田舎の荒っぽさを醍醐味にしています。今回、この中にほんの少し大吟醸の酒粕を加え、大胆さを残しつつまろやかさを出すことに成功しました。「煮ほうとうは決してB級ではありません。鍋という大分野で全国優勝できる実力を示せてうれしい」と会長の小林さんは話していました。

煮ほう研が生まれたのは、平成15年。ラジオの生放送で深谷を訪れ

ていた毒蝮三太夫さんの「おれも煮ほうとうを応援するから頑張れ」と言う一言に小林さんが一念発起。10人ほどでスタートしました。現在では、総勢50人に増え、その顔触れは、会社員・商店主・主婦などさまざまです。イベントやロケなどで腕を振るい、煮ほうとうのおいしさを全国に発信しています。

次の目標は、煮ほうとうを市民の皆さんの生活により浸透させること。特に若い世代に広がることを目指しています。



▲武州煮ほうとう研究会の皆さん(平成22年9月1日熊野大神社にて)

夫婦道のススメ



市内でブティックを営む森田さん夫妻は、ご結婚63年目。若い時は、忙しくてけんかをする暇もなかったと話す茂子さんは、従業員を束ねながら、自らも必死で縫製の仕事をこなした当時を振り返ります。市議会議員の活動など、地域のために尽くし、外に出ることが多かった二三男さんは、家業を支えてくれた奥さんのことを、最高の妻だと話してくれました。夫婦円満の秘訣は、お互いを理解し、信頼することだそうです。

信頼で築いた62年

森田二三男さん(90歳) 茂子さん(86歳)

ありがとうの手紙



最優秀賞
 小学校高学年の部
大好きなお母さんへ

八基小学校5年(現6年) 齋藤 未来さん
 お母さん、この前は私に手紙をありがとう。道徳の時間に読んでお母さんが私を大切に思ってくれている心が強く伝わって来て、先生や友達がいたけど涙が出たよ。お腹にいた小さい命のときから私はお母さんに「大好きよ」と言って育ててもらってきたんだね。私もだよ。お腹の中にいた時からずっとお母さんが大好き。今日わかったよ。「ありがとう」って大好きっていう意味なんだね。『私のママになってくれて、本当にありがとう。』

2
26 ふかや市民大学最終回～講師は鳥羽氏～
藤沢公民館

深谷出身の経営者、鳥羽博道氏を講師として招き、市民大学最終回が行われました。鳥羽氏自身の歩んできた道の話を、受講生は、興味深く聴講していました。

市民大学で講演する鳥羽博道氏(トールコーヒー名誉会長)



2
27 渋沢栄一のふるさとを走る!
第5回ふかやシティハーフマラソン

晴天に恵まれ、絶好のコンディションの中、5,000人がエントリーし、健脚を競いました。レース後には、郷土料理の「煮ぼうとう」が振る舞われました。

「安全安心深谷」をアピールする深谷警察署の署員

2
28 災害時における電力復旧に関する協定締結
市と東京電力(株)熊谷支社

災害時の大規模な停電に対応するため、電力の復旧に関する協定を締結しました。災害時に速やかに復旧工事を行い、電力を供給できるようにするためです。

締結式における小島進市長(左)と小沼俊彦熊谷支社長



3
8 全国小学生ソフトテニス大会
埼玉県予選会準優勝ペアが表敬訪問

埼玉県予選会、ダブルス男子4年生以下の部で準優勝した福山・川村組が、市長を表敬訪問しました。残念ながら全国大会は中止でしたが、今後の活躍に期待します。

深谷小学校の福山海都くん(右)と上柴東小学校の川村祐太くん

3
12 フラワーアレンジ教室&コンテスト
深谷市花き園芸組合連絡協議会

アリオ深谷で開催されたフラワーアレンジ教室&コンテストに23人が参加しました。この企画は、フラワーライフをより楽しいものにするために行われました。

コンテストに参加し、腕前を競う参加者



3
14 東北関東大震災被災地へ緊急支援物資搬送
市&(社)埼玉県トラック協会深谷支部

大震災で大きな被害を受けた、市の友好都市である岩手県田野畑村に、緊急援助物資として毛布900枚、おかげやビスケット7,000食などを送りました。

田野畑村へ向けて出発するトラック協会の皆さん



1
29 埼玉県知事から感謝状
吉野川を愛する会(川本地区)

県の「彩の国リバーサポート制度表彰規程」に基づき、長年にわたり快適な河川環境の維持・保全に貢献している団体として「吉野川を愛する会」が表彰されました。

河川敷を清掃する「吉野川を愛する会(永田勝彦会長)」の皆さん

2
19 生物研究学習事業～鮭の稚魚放流～
深谷公民館(利根川)

昨年12月に友好都市である岩手県田野畑村から送られてきた鮭の受精卵を300家庭で飼育し、3～4cmに成長した稚魚約7,000匹が放流されました。

約500人が大きくなって戻ってくることを願い、稚魚を放流しました



2
20 第23回川本地区市民綱引き大会
川本中学校体育館

市民の健康増進および地域コミュニティの推進のため開催された綱引き大会。総勢300人(男子17チーム、女子5チーム)が参加して、熱戦を繰り上げました。

2
23 3次元可視化の理科教室～3D体験～
戸戸中学校

埼玉工業大学の井門教授と大学生4人が、講師となり3Dの体験教室が行われました。生徒たちは、物が立体に見える仕組みを赤青眼鏡などを使い、学びました。

青赤眼鏡を使い3Dを体感する戸戸中の2年生



2
25 中学生向け認知症サポーター養成講座
～藤沢中学校2年生～藤沢公民館

次世代を担う子どもたちに、認知症を正しく理解してもらい、認知症のかたの支え手になってもらえるように開催された県の講座です。約90人の生徒が受講しました。

ペーパークラフト劇で認知症の人と接するときの心構えを学ぶ生徒



今月のニュース

市営住宅(空き家住宅)の入居者を次の通り募集します。
入居の条件●次の条件をすべて満たすかた
 ①市内在住か在勤である
 ②同居または同居しようとする親族がいる
 ③現在住宅に困っている
 ④年収が一定額以下である
 ⑤市町村税などを完納している
 ⑥暴力団員ではない
 ⑦連帯保証人を2人確保できる
入居予定日●6月3日(金)
 ※詳しくは、募集案内(問い合わせ先および各総合支所市民生活課で配布)またはホームページをご覧ください。
 ※募集は、部屋ごとに行います。応募者が複数の場合は抽選になります。

市営住宅入居者募集

●問い合わせ 都市計画課(☎574-6653)



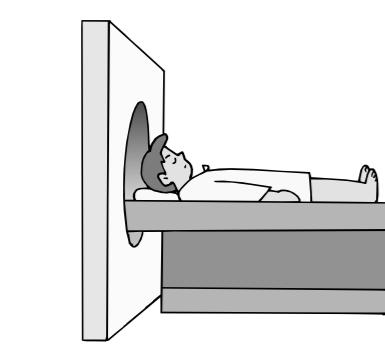
●申し込み●4月28日(木)(必着)までに、申込書を郵送または直接問い合わせ先へ

入居者募集住宅					
住宅名	所在地	建築年度	間取り	募集戸数	家賃(予定)(円)
緑ヶ丘住宅	緑ヶ丘22	昭和59年	2DK	1	17,700 ~ 34,700
		昭和60年	3DK	1	21,400 ~ 42,000
宿根住宅	宿根600	昭和63年	3DK	1	22,000 ~ 43,200
		平成 5年	2DK	1	18,300 ~ 36,000
新井住宅	新井354-1	平成 5年	3DK	2	23,900 ~ 46,900
		平成18年	3DK	1	27,800 ~ 54,600

人間ドック・脳ドックを受けてみませんか

●問い合わせ 保険年金課(☎574-6641) 岡部市民生活課(☎585-2211) 川本市民生活課(☎583-2783) 花園市民生活課(☎584-1122)

国民健康保険の被保険者が、人間ドックまたは脳ドックを受検する場合には、その費用の一部を助成します。
 ※人間ドック・脳ドックどちらか一方のみ受検できます。
対象●次の要件をすべて満たすかた
 ①深谷市国民健康保険の被保険者で、その資格を取得してから1年以上(受検申請日)を経過している
 ②満35歳以上(受検申請日)
 ③深谷市国民健康保険税を完納している世帯
 ④受検日当日、深谷市国民健康保険の被保険者の資格がある
検診先●人間ドック(市内)あねとす病院・岩崎医院・皆成病院・金子医院・川本メディカルクリニック・佐々木病院・総合健診センター・深谷中央病院(市外)埼玉よりい病院(寄居町)・熊谷生協病院・熊谷総合病院・藤間病院(熊谷市)・鶴谷病院(伊勢崎市)・脳ドック(市内)磯部クリニック・小喜医院・佐々木病院



検診期間●平成24年2月28日(木)まで(3月の日程を希望のかたは、ご相談ください)
助成額●人間ドックまたは脳ドックの検査費用(医療機関によって検診費用は異なります)のうち、一部(17,500円)を助成します。
定員●1,000人
申し込み●4月20日(水)~12月28日(木)まで、国民健康保険証、印鑑をお持ちの上、問い合わせ先へ
 ※人間ドックなどの結果によって、特定保健指導や健康相談のご案内をする場合がありますので、ご了承ください。
 また、人間ドックを受けるかたは、6月から始まる特定健康診査を受ける必要があります。

国民年金からのお知らせ

●問い合わせ 熊谷年金事務所(☎525-1844) 保険年金課(☎574-6641) 岡部市民生活課(☎585-2211) 川本市民生活課(☎583-2783) 花園市民生活課(☎584-1122)

障害基礎年金の「子の加算」
 障害基礎年金の子の加算については、受給権発生時に生計を維持している子がある場合に行うこととされていますが、国民年金法の一部改正により、4月1日から受給権発生後に子を持ち、その子と生計維持関係がある場合にも子の加算を行うこととされました。
 新たに子の加算を行う場合には届け出が必要です。なお、加算の対象となる子が児童扶養手当の対象児童である場合、児童扶養手当と障害基礎年金の子の加算のどちらかを受給することになります。
学生納付特例制度
 20歳以上の学生は、国民年金に加入し、保険料を納めることになっていきます。しかし、経済的に保険料を納めることが難しい場合は、保険料を後払いにできる「学生納付特例」の制度があります。
 ※平成22年度に申請し、平成23年度も引き続き同じ学校に在学しているかたで、日本年金機構から通知が届いたかた

は、必要事項を記入し返送すれば窓口での申請は不要です。
対象●大学(大学院)、短大、高校、専修学校、各種学校などに在学する20歳以上の学生
 ※本人の前年所得が118万円超のときは、この特例の対象とされません(学生に扶養親族がいる場合、限度額は引き上げられません)。
申請して認められると●特例の対象となった期間については、年金額には反映されませんが、年金受給に必要な期間に算入されます。
 学生納付特例期間の保険料は、10年以内であれば追納することができます。追納する保険料の額は、2年度を経過すると経過した年数に応じて加算されますのでご注意ください。
申請時のポイント●申請は年度ごとに必要です。申請が遅れると、障害・遺族年金が受けられなくなる場合もありますので、早めに申請してください。
平成23年度の国民年金保険料は、月額15,020円です。

集合狂犬病予防注射

●問い合わせ 環境課(☎585-5150)

生後91日以上の犬については、4月1日~6月30日までの間に狂犬病予防注射を毎年1回受けることが義務付けられています。
 登録されている飼い主のかたに案内はがきを送付しますので、必ずはがきをお持ちの上、会場にお越しください。
 なお、新規登録(生後90日を経過した犬)も受け付けます。
手数料●登録済みの犬11頭につき3,300円(注射手数料2,750円・済票交付手数料550円)、新規登録の犬11頭につき6,300円(登録手数料3,000円・注射手数料2,750円・済票交付手数料550円)。
 ※犬の健康状態が悪いなど、注射実施の判断が難しい場合は、掛かり付けまたは最寄りの獣医師にご相談ください。
 ※日程表の期間以外は、獣医師で注射を受けてください(料金が異なります)。
 ※案内はがきが届いたかたで、すでに犬が死亡、行方不明の場合は、ご連絡ください。

平成23年度 狂犬病予防注射日程表 (深)深谷地区 (岡)岡部地区 (川)川本地区 (花)花園地区

午前9時30分~11時	午後1時~2時	午後2時30分~3時30分	午前9時30分~11時	午後1時30分~3時
4月5日(火) 春日神社(川)	畠山五所自治会館(川)	上原集会所(川)	4月14日(木) 常盤公園(深)	市民体育館(深)
6日(火) 川本保健センター(川)	前藤集会所(川)	折之口集会所(深)	15日(金) 南公民館(深)	幡羅公民館(深)
7日(水) 花園総合支所(花)	武蔵野農村センター(花)	上郷農村センター(花)	17日(日) 市役所本庁舎(深)	市役所本庁舎(深)
8日(木) 花園就業改善センター(花)	荒川集会所(花)	下郷公民館(花)	18日(月) 上柴公民館仮設跡地(深)	豊里公民館(深)
11日(日) 岡里自治会館(岡)	横沢農協(岡)	後橋沢公会堂(岡)	19日(火) 八里公民館(深)	大寄公民館(深)
12日(月) 岡部多目的センター(岡)	岡新田集会所(岡)	岡部公民館(岡)	20日(水) 明戸公民館(深)	東方集会所(深)
13日(火) 本郷農業総合センター(岡)	柳沢農民センター(岡)	大谷集落センター(深)	21日(木) 大台自治会館(深)	上業コミュニティセンター(深)
			22日(金) 藤沢公民館(深)	南公民館(深)

※市外の獣医師で注射を受けた場合は、獣医師が発行する証明書をお持ちの上、問い合わせ先で注射済票の交付(手数料550円)を受けてください。

募集

臨時職員任用希望者登録

● 教育総務課 (☎574・5811・☎366・0823本住町17-13)
 ● 臨時職員への任用を希望されるかたの登録を受け付けています。
 ● 臨時職員を任用する必要がありますが、場合、登録者の中から面接などにより選考し、勤務していただきます(登録しても、任用されない場合もあります)。
 ● 勤務日、勤務時間などは業務内容により異なります。

● 登録有効期間 ● 平成24年3月31日(土)まで

①小・中学校用務員

● 応募資格 ● 普通自動車運転免許証を有するかた

● 勤務場所 ● 市立小・中学校
 ● 勤務日 ● 原則月々金曜日(1日7時間45分)

②小・中学校栄養士

● 応募資格 ● 栄養士免許を有するかた
 ● 勤務場所 ● 市立小・中学校
 ● 勤務日 ● 原則月々金曜日(1日7時間45分)

● 市販の履歴書(顔写真貼付・返却不可)に必要事項を記入の上、郵送または直接問い合わせ先へ

人材バンクにご登録ください

● 企画課 (☎574・8096)
 「深谷市人材バンク」に登録いただいたかたには、各種審議会への委

員としての参加や講演会などの講師をお願いすることがあります。募集分野は、教育・文化・法律・経済・医療・建築・地域活動・消費生活など、さまざまです。

次のようなかたを募集します

- 各分野の識見をお持ちのかた、ならびに有資格者
 - 個人・勤務先・各種団体などで社会活動を行っているかた
 - 市政や地域の発展に熱意を持って貢献できるかた
- 応募要件 ● 20歳以上で、原則として市内在住か在勤または市内に活動の場をお持ちのかた
- 登録期間 ● 3年間
- ※平成21年度および22年度中に登録されたかたは、再登録の必要はありません。

ワンナイトステイ
ホストファミリー募集

● 企画課 (☎574・8096)
 海外から日本語国際センターへ研修に来ている外国人日本語教師を、土・日曜日の1泊で受け入れていただけるホストファミリーを募集します。ホストファミリーは登録制で、受け入れ日程は随時がきでお知らせします。都合の良いときだけ、受け入れていただければ結構です。日本の家庭生活や習慣、文化などを紹介しながら、ご家族で国際交流を体験してみませんか。

● 応募資格 ● ①市内在住で、宿泊用に1部屋提供できること ②単身家庭でなく、家族で受け入れができること

● 4月22日(金)までに、問い合わせ先へ

友の会新規会員登録募集

● 深谷市民文化会館 (☎573・8765)
 ● 会員特典 ● 公社主催事業チケット先行販売・割引購入、情報誌の発行など

● 年会費 ● 市民11,000円、市外のかた12,000円

● 有効期間 ● 入会日翌日〜平成24年3月31日(土)

● 入会申請書に必要事項を記入の上、年会費を添えて問い合わせ先へ
 ※会員登録後、会員証を発行します。

県食品表示調査員の募集

● 県農産物安全課 (☎048・8304110・☎330・9301さいたま市浦和区高砂3-15-1)

● 対象 ● 県内在住で、20歳以上のかた
 ● 任期 ● 6月〜平成24年3月
 ● 内容 ● 食品販売店で日ごろの買い物しながら食品表示の有無などを確認し、定期的に報告していただきます(年間20店舗程度)。

● ※6月9日(休)(熊谷市)か10日(金)(さいたま市)の午後に、指定する会場で委嘱および研修を行います。報告に応じて、謝礼8,000円(年間)をお支払いします。

● 定員 ● 100人(選考)
 ※選考結果は5月末までに通知します。
 ● 4月25日(月)(必着)までに、はがきに住所、氏名(ふりがな)、電話

番号、年齢、職業、応募理由(100字程度)を明記の上、問い合わせ先へ

第39回市民音楽祭参加団体募集

● 深谷市民音楽祭実行委員会・今井さん (☎574・1635)
 ● とき ● 11月27日(日)

● ところ ● 深谷市民文化会館大ホール
 ※参加を希望する団体は、4月30日(土)までに問い合わせ先へ

講座

日本語教室

● 日本語教室 ● 日本語教室で生活の役に立つ日本語を学びましょう。
 ● 対象 ● 市内在住か在勤の外国人のかた

● とき ● 5月12日〜11月17日までの毎週木曜日(8月11日を除く・全25回)午後7時30分〜9時

教室 ● 入門・初級・中級

● 定員 ● 60人
 ● 参加料 ● 1,000円

防衛省自衛官採用セミナー

● 自衛隊埼玉地方協力本部熊谷地域事務所 (☎522・4855)
 ● 対象 ● 大学生・転職希望者など
 ● とき ● 4月17日(日)①午前10時〜正午 ②午後1時〜3時
 ● ところ ● 深谷公民館中会議室

催し

ふたごみつこサークル

● 保健センター (☎575・1101)
 1)

● 双子・三つ子の子育てには、たくさん喜びや楽しみとともに、双子・三つ子ならではの悩みもあります。そんな体験と一緒に語り合い、楽しく情報交換してみませんか。

● 対象 ● 市内在住の双子・三つ子とその保護者および多胎を妊娠中のかた
 ● とき ● 4月18日(月)、5月30日(月)★、6月21日(火)、7月12日(火)、8月19日(金)★、9月20日(火)、10月21日(金)、11月22日(火)★、12月13日(火)、平成24年1月24日(火)、2月17日(金)★、3月16日(金)午前10時〜11時30分

● ※★の日は、体重測定を実施
 ● ところ ● 深谷市保健センター
 ● 参加料 ● 無料

● 申初めて参加されるかたは、電話で問い合わせ先へ

もくせい館天体観望会(中止)

● もくせい館 (☎583・7733)
 ● 地震の影響により、4月の観望会は中止します。

ハート・Popo子育て支援センター

● 深谷保育園 (☎551・6333)、深谷西保育園 (☎

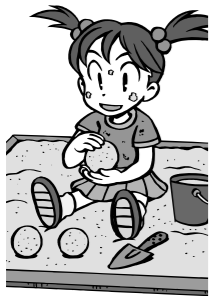
573・0005)

● 子育て中のお母さん、一人で悩んでいませんか。
 ● 保育士やお母さん同士、気軽にお話ししましょう。

とき(4月)	内容	ところ
11日(月)午前10時〜	説明会	深谷ビッグタートルサブアリーナ
12日(火)午前10時〜	こどもの日製作	深谷保育園
14日(木)午前10時〜	こどもの日製作	深谷西保育園
18日(月)午前9時30分〜	ジュニア(0・1歳児)	深谷保育園
19日(火)午前10時〜	こどもの日製作	深谷保育園
21日(木)午前10時〜	こどもの日製作	深谷西保育園
25日(月)午前9時30分〜	ジュニア(0・1歳児)	深谷保育園
26日(火)午前10時〜	仙元山ミニハイキング	仙元山公園
28日(木)午前10時〜	仙元山ミニハイキング	仙元山公園
とき(5月)	内容	ところ
9日(月)午前9時30分〜	ジュニア(0・1歳児)	深谷保育園

● ☆すくすく交流会☆
 ● とき ● 毎週水・金曜日午前10時〜11時(要予約)

● 内容 ● 親子で保育園体験をしてみませんか。



中山道深谷宿本舗からお知らせ

● 中山道深谷宿本舗 (☎575・0088・深谷町9-12)

野の花工房作品展

● とき ● 4月13日(水)〜18日(月)
 ● 内容 ● 裂き織・草木染め・絹のざぐり糸を使った作品の展示

アメリカンフラワー展

● とき ● 4月20日(水)〜5月2日(月)
 ● 内容 ● 色鮮やかな季節の花や多種のアレンジを展示

フラワー風水講習会

● とき ● 4月10日(日)午前10時30分〜正午
 ● 内容 ● 出合いを広げる花アレンジ
 ● 参加料 ● 5,000円(材料費を含む)
 ● 定員 ● 7人

あいらんからのお知らせ

● あいらん (☎575・3422・深谷町10-24)
 ● 毎週水曜日は、「そばの日」と題して営業(午前11時30分〜午後2時)します。北海道産のそば粉を使ったこだわりの手打ちそばです。

● ※チボリのパンの販売11木・金曜日(正午ごろ)
 ● ※ランチ11時30分〜午後2時
 ● ※4月29日(祝)〜5月5日(祝)は休業します。

オーケストラワークショップ

● 深谷市民文化会館 (☎573・8765)
 ● オケストラでの演奏を体験してみませんか。

講座

日本語教室

● 日本語教室 ● 日本語教室で生活の役に立つ日本語を学びましょう。
 ● 対象 ● 市内在住か在勤の外国人のかた

● とき ● 5月12日〜11月17日までの毎週木曜日(8月11日を除く・全25回)午後7時30分〜9時

教室 ● 入門・初級・中級

● 定員 ● 60人
 ● 参加料 ● 1,000円

防衛省自衛官採用セミナー

● 自衛隊埼玉地方協力本部熊谷地域事務所 (☎522・4855)
 ● 対象 ● 大学生・転職希望者など
 ● とき ● 4月17日(日)①午前10時〜正午 ②午後1時〜3時
 ● ところ ● 深谷公民館中会議室

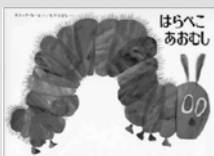


憲法記念無料法律相談会

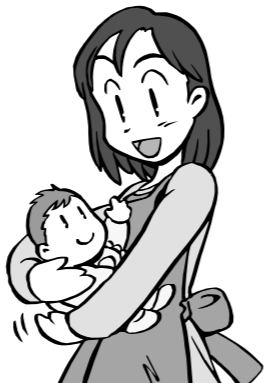
● 岡崎玉井護士会熊谷支部 (☎521・0844)
 ● とき ● 5月14日(土)午前10時〜午後1時、受付11時30分まで

ふかやみ読書 31

『はらぺこあおむし』 エリック・カール



暖かな朝、はらぺこあおむし、誕生！
曜日ごとに増えていく食べ物の絵が、小さなページから大きなページに広がっていき、その果物にあおむしの食べた穴が開いている仕掛け絵本にもなっています。最後は、紙面いっぱいに描かれたチョウの美しさ。親子で楽しみましょう。



訪問では、お子さんやお母さんの健康状態の確認や育児の相談、子育て情報の紹介などを行っています。

● 熊谷市立商工会館2階大ホール

あつたか村

● 開村日 毎月 木曜日 (5月2日)・5日(祝を除く)、囲碁クラブ 4月8日(金)・22日(金) 午前10時～午後3時

あつたか村

● 開村日 先着20～25人程度、囲碁クラブ 先着10人程度

あつたか村

● 開村日 先着20～25人程度、囲碁クラブ 先着10人程度

あつたか村

● 開村日 先着20～25人程度、囲碁クラブ 先着10人程度

あつたか村

● 開村日 先着20～25人程度、囲碁クラブ 先着10人程度

あつたか村

● 開村日 先着20～25人程度、囲碁クラブ 先着10人程度

あつたか村

● 開村日 先着20～25人程度、囲碁クラブ 先着10人程度

● 野外活動(テント体験)と野外クッキング

● 当日現地で受け付けます。

あつたか村

● 開村日 先着20～25人程度、囲碁クラブ 先着10人程度

あつたか村

● 開村日 先着20～25人程度、囲碁クラブ 先着10人程度

あつたか村

● 開村日 先着20～25人程度、囲碁クラブ 先着10人程度

あつたか村

● 開村日 先着20～25人程度、囲碁クラブ 先着10人程度

あつたか村

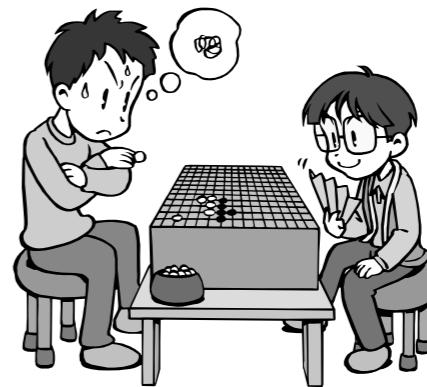
● 開村日 先着20～25人程度、囲碁クラブ 先着10人程度

あつたか村

● 開村日 先着20～25人程度、囲碁クラブ 先着10人程度

あつたか村

● 開村日 先着20～25人程度、囲碁クラブ 先着10人程度



● 乗馬体験は先着50人

● 参加料 800円

あつたか村

● 開村日 先着20～25人程度、囲碁クラブ 先着10人程度

あつたか村

● 開村日 先着20～25人程度、囲碁クラブ 先着10人程度

あつたか村

● 開村日 先着20～25人程度、囲碁クラブ 先着10人程度

あつたか村

● 開村日 先着20～25人程度、囲碁クラブ 先着10人程度

あつたか村

● 開村日 先着20～25人程度、囲碁クラブ 先着10人程度

あつたか村

● 開村日 先着20～25人程度、囲碁クラブ 先着10人程度

あつたか村

● 開村日 先着20～25人程度、囲碁クラブ 先着10人程度

生活

● 子宮頸がん予防、ヒブ、小児用肺炎球菌のワクチン接種助成

● 保健センター (575-1101)

● 市では、子宮頸がん予防、ヒブ、小児用肺炎球菌の3種類のワクチン接種助成事業を実施するため、準備を進めています。

● 対象者や助成金額、事業開始日など、詳細は、広報ふかや5月号をご覧ください。

● ※助成事業開始前に接種したワクチン費用については、助成の対象外です。

● 3月25日現在、ヒブおよび小児用肺炎球菌ワクチンの接種については、一時見合わせとなっています。

● 平成23年度税務諸証明の交付

● 国民税課 (574-6637)

● 種類によって交付できる時期が異なりますのでご注意ください。

● 国民税課 (574-6637)

● 種類によって交付できる時期が異なりますのでご注意ください。

● 国民税課 (574-6637)

● 種類によって交付できる時期が異なりますのでご注意ください。

● 国民税課 (574-6637)

● 種類によって交付できる時期が異なりますのでご注意ください。

● 国民税課 (574-6637)

● 種類によって交付できる時期が異なりますのでご注意ください。

● 国民税課 (574-6637)

● 種類によって交付できる時期が異なりますのでご注意ください。

● 国民税課 (574-6637)

● 種類によって交付できる時期が異なりますのでご注意ください。

● 国民税課 (574-6637)

● 種類によって交付できる時期が異なりますのでご注意ください。

● 国民税課 (574-6637)

● 種類によって交付できる時期が異なりますのでご注意ください。

● 国民税課 (574-6637)

● 種類によって交付できる時期が異なりますのでご注意ください。

● 国民税課 (574-6637)

● 種類によって交付できる時期が異なりますのでご注意ください。

● 国民税課 (574-6637)

● 種類によって交付できる時期が異なりますのでご注意ください。

● 国民税課 (574-6637)

● 種類によって交付できる時期が異なりますのでご注意ください。

● 国民税課 (574-6637)

● 種類によって交付できる時期が異なりますのでご注意ください。

● 国民税課 (574-6637)

● 種類によって交付できる時期が異なりますのでご注意ください。

● 国民税課 (574-6637)

● 種類によって交付できる時期が異なりますのでご注意ください。

● 国民税課 (574-6637)

● 種類によって交付できる時期が異なりますのでご注意ください。

● 国民税課 (574-6637)

● 種類によって交付できる時期が異なりますのでご注意ください。

● 国民税課 (574-6637)

● 種類によって交付できる時期が異なりますのでご注意ください。

● 国民税課 (574-6637)

● 種類によって交付できる時期が異なりますのでご注意ください。

● 国民税課 (574-6637)

● 種類によって交付できる時期が異なりますのでご注意ください。

● 国民税課 (574-6637)

● 種類によって交付できる時期が異なりますのでご注意ください。



● スズメバチの巣の駆除
環境課 (585-5150)
従来、スズメバチの巣が個人住宅にできた場合に限り、駆除できるものは市で駆除していましたが、4月からは駆除は行わず、専門業者を紹介し、自ら駆除される場合は、ハチ駆除用防護服などを貸し出しますのでご利用ください。

● 小児慢性特定疾患医療給付の継続申請受け付け
熊谷保健所 (523-2811)
対象 ● 受給者証をお持ちで引き続き治療が必要な20歳未満のかた

● 深谷市スポーツ少年団員募集
 関市スポーツ少年団事務局（生涯学習課内） ☎572-9581
 スポーツ少年団に入って、楽しく活動しませんか？
 スポーツ以外にも、レクリエーションや奉仕活動など、いろいろな活動を行っています。

● 深谷ビッグタートル
主催教室（4月～6月分）
 関深谷ビッグタートル ☎572-3000
① 入門ヨガ教室
 とき ● 毎週金曜日午前11時45分～午後0時45分
② ピラティス教室
 とき ● 毎週土曜日午後2時30分～3時30分
③ かんたんエアロ教室
 とき ● 毎週火曜日午前10時～11時
④ フィットネスフラ教室
 とき ● 毎週火曜日午後8時15分～9時15分
⑤ 入門ラテンエアロビ&サルサ教室
 とき ● 毎週月曜日午後1時～2時

【各教室共通】
 対象 ● オープン
 定員 ● 各先着30人
 参加料 ● 1回1400円（保険料を含む）



込用紙に、必要事項を記入の上、当日会場で受け付けます。

● 3B体操無料体験講座
 関3B体操協会深谷支部・塚本さん ☎585-0115

対象 ● 女性
 とき ● 4月23日（土）午前10時～11時
 ところ ● 深谷ビッグタートル
 定員 ● 先着50人
 参加料 ● 無料
 申 4月20日（水）までに、市レク協事務局（生涯学習課内） ☎572-9581 へ
 ※運動ができる服装で、上履きをご用意ください。

● その他

● 全国瞬時警報システム運用開始
 関自治防災課 ☎574-8597
 緊急地震速報やテロ攻撃など、緊

※トレーニング室利用時間内に参加される場合は無料
 申 当日会場で受け付けます。
 ※休講になる場合があります。

● 深谷ビッグタートル臨時休館
 関深谷ビッグタートル ☎572-3000
 深谷ビッグタートルでは、建物・設備類の定期点検および特別清掃のため、次の通り臨時休館になります。
 休館日は、当館の貸し出し申請などの受け付け業務も行いませんのでご注意ください。
 なお、公園関係の貸し出し受け付けは、通常通り行います。
臨時休館日 ● 5月30日（月）、9月8日（木）、11月21日（月）、平成24年2月14日（火）
 ※都合により、休館日が変更になる場合があります。

● 全国一斉「あそびの日」深谷会場 みんなでフワフワ遊びんピック
 関市レク協事務局（生涯学習課内） ☎572-9581
対象 ● オープン（小学生だけの参加は、保護者の承諾が必要です）
とき ● 5月15日（日）午後1時～4時、受付11時～0時40分
ところ ● 深谷小学校
内容 ● 石けり、陣取りゲーム、ベイゴマ、けん玉、お手玉、チャレンジ・ザ・ゲーム、ニューススポーツ体験、3B体操教室など
参加料 ● 1人1100円（保険料を含む）
 申 小学校や公民館で配布している申

急事態が起きたときに、市民の皆さんの早期避難や被害の軽減を図るため、国が市の防災行政無線を自動起動させ、瞬時に警報を放送するシステム（J-ALERT）の運用を4月1日から開始しました。
 このシステムの運用に際し、次の点にご注意ください。
 ①自動的に放送するシステムのため、真夜中でも放送されます。
 ②市のメール配信サービス（防災行政無線情報）は行いません。
 ③緊急地震速報が間に合わないことがあります。

● 高齢者ふれあいの家の閉館
 関長寿福祉課 ☎574-6645
 高齢者ふれあいの家（はたら、西大沼、上柴、台天白、岡里、黒田）は、3月31日をもって閉館しました。これまでのご利用・ご愛顧、ありがとうございました。

● 深谷公民館の使用可能競技変更
 関深谷公民館 ☎571-0506
 4月1日から、深谷公民館体育室でのフットサル・サッカーの使用ができなくなりました。今後は、市民体育館、上柴公民館などの施設をご利用ください。

● 水道部からのお知らせ
 関水道工務課 ☎574-6661
 次の工事店を新たに深谷市指定給水装置工事業者に指定しました。
 三立水道工業（深谷市） ☎571-3367

主な公共機関への連絡先と取扱時間

市役所の連絡先	市役所窓口取扱時間
<ul style="list-style-type: none"> ■ 本庁舎 ☎366-8501 深谷市仲町11-1 ☎571-1211(代表) ■ 岡部総合支所 ☎369-0292 深谷市岡2381-1 ☎585-2211(岡部市民生活課) ■ 川本総合支所 ☎369-1192 深谷市田中197 ☎583-2781(川本市民生活課) ■ 花園総合支所 ☎369-1293 深谷市小前田2345 ☎584-1121(花園市民生活課) 	<ul style="list-style-type: none"> ● 月～金曜日 午前8時30分～午後5時15分(祝休日を除く) ● 木曜日 市役所本庁舎1・2階の窓口業務は午後7時15分まで(ほかの機関との調整が必要なものについては、一部取り扱えない業務があります)

防災行政無線放送内容のご案内	火災(消防車の出動)の問い合わせ
きゅうきゅうよほうさい テレホンサービス番号 0180-99-4431 ※通話料のみで、情報は掛かりません。	テレホンサービス番号 0180-99-4944 ※医療機関情報の問い合わせは指令課 ☎571-0119 へ

※広報ふかやは、点字版とテープ・CD版も発行しています。
 送付を希望される場合は市社会福祉協議会 ☎573-6563 へご連絡ください。

深谷シネマ



定期上映時間
 ① 午前10時30分
 ② 午後1時30分
 ③ 午後4時30分
 ④ 午後7時30分
 通常料金 1,000円
 問い合わせ NPO市民シアターエフ ☎571-4500
 ※火曜日定休



「なごり雪」(日本・111分)
 とき 4月17日(日)～23日(土) ①
 内容 親友の一報により帰郷した男に、高校時代に過ごした少



「つまれる」(日本・104分)
 とき 4月17日(日)～23日(土) ②
 内容 命の誕生にさまざまな立場で向き合う4組の夫婦の境遇を通じて、人間の生きる意味を問い掛けるドキュメンタリー

「最後の秘密」(日本・133分)
 とき 4月24日(日)～30日(土) ①②
 内容 47士のうち唯一生き延びた侍の数奇な運命。海外メディアからも絶賛を浴びた時代劇の枠を超えた感動の人間ドラマ

各 種 無 料 相 談 主 な 施 設 か ら の お 知 ら せ

	担当	内容	とき	ところ
家庭児童相談	こども青少年課 ☎574-6646	家庭、育児、不登校などの相談	月～金曜日午前9時～午後4時	市役所北別館 家庭児童相談室
虐待防止ホットライン	家庭児童相談室 ☎574-3000	虐待が疑われる子どもを見つけた場合は、ご連絡ください	月～金曜日午前9時～午後4時 ※電話相談は随時	家庭児童相談室
子どもスマイルネット	子どもスマイルネット ☎048-822-7007	子ども(原則18歳未満)にかかわる悩み電話相談	平日午前9時～午後9時30分 土・日曜日午前9時～午後5時	-
行政相談	市民課 ☎574-6633	行政に関する苦情など	毎月第2・3木曜日 午後1時30分～4時	市役所西別館 201会議室
法律相談	市民課 ☎574-6633	相続、離婚、金銭貸借、商取引などの法律に関する相談 予約制	火曜日、毎月第1木曜日 午後1時30分～4時	市役所西別館 201会議室
市民相談	市民課 ☎574-6633	市民生活に関する相談	月～金曜日午前9時30分～正午、午後1時～4時30分 ※受け付けは午後4時まで	市役所北別館 市民相談室
消費生活相談	市民課 ☎574-6633	商品契約に関する苦情など	月・水・木・金曜日 午前10時～正午、午後1時～4時	市役所西別館 消費生活センター
不動産無料相談	市民課 ☎574-6633	土地や建物の売買、賃貸など、不動産に関する相談	毎月第1火曜日午前9時～正午	市役所西別館 会議室
交通事故相談	県北部地域振興センター ☎521-7300	交通事故に関する相談	月～金曜日午前9時～午後4時 ※受け付けは午後3時30分まで	県北部地域振興センター
教育相談	教育研究所 ☎572-9456	子どもの発達障害や、不登校・いじめ・非行など、学校生活上の不適応や悩みについての相談	月～金曜日午前9時～正午、午後1時～4時30分 ※ファクス・メールは24時間受け付け ☎0120-4-78374 ☒e-net@city.fukaya.saitama.jp	教育研究所
よろず人権相談	人権政策課 ☎574-6643	生活全般で感じた人権上の困り事や悩みなどの相談	毎月10日・25日午前10時～午後3時 ※土・日曜日、祝休日の場合は翌開庁日	市役所西別館 会議室
女性の悩み相談室	L・フォルテ ☎573-4761	仕事・家庭・夫婦の悩みなどの相談 予約制	毎月第2・4土曜日、第3水曜日 午前10時～午後5時	キララ上柴 ミーティングルーム2
税務相談	市民税課 ☎574-6637	税理士による税一般に関する相談	毎月20日午前10時～午後4時 ※土・日曜日、祝休日の場合は翌開庁日	市役所西別館 会議室
内職・就職・求人相談	就職相談室 ☎573-1171	内職に関する仕事紹介、就職相談、求人情報の提供 予約制	月・木曜日 午前10時～正午、午後1時～3時	キララ上柴 ミーティングルーム1
ふるさとハローワーク	ふるさとハローワーク ☎551-2501	ハローワーク求人情報の提供、職業相談、職業紹介	月～金曜日 午前9時～午後5時	キララ上柴 ふるさとハローワーク
結婚相談	社会福祉協議会 ☎573-6563	結婚に関する相談、紹介など	毎月第1木曜日(5月5日(祝)を除く)、毎月第3日曜日午後1時～3時	ボランティア交流センター
乳幼児相談	保健センター ☎575-1101	未就学児とその保護者を対象とした、身長・体重の測定、発育・栄養・発達・子育ての相談(希望者) 午後は予約制	4月11日(月)午前10時～11時30分、午後1時～4時 深谷市保健センター 4月13日(水)午前10時～11時30分 川本保健センター 4月18日(月)午前10時～11時30分 おかへ子育て支援センター 4月20日(水)午前10時～11時30分、午後1時～3時 花園保健センター	-
健康相談	保健センター ☎575-1101	健康に関する相談と専門相談窓口の紹介 面接は予約制 ※電話相談は随時	月～金曜日 午前8時30分～午後5時15分	-
こころの健康相談	保健センター ☎575-1101	心の健康や病気、福祉制度などの相談 予約制	4月21日(木) 午前10時～11時40分	深谷市保健センター
ひきこもり専門相談	熊谷保健所 ☎523-2811	原則18歳以上のひきこもりに関する相談 予約制	毎月第3木曜日午後1時～3時	熊谷保健所
エイズ相談・検査	熊谷保健所 ☎523-2811	エイズなどに関する相談と血液検査 予約制	毎月第1木曜日午後1時30分～3時、毎月第4火曜日午前10時～11時、午後5時30分～6時30分	熊谷保健所

パソコン教室						
ところ	講座名	内容	とき(5月)	定員	参加料	対象
深谷公民館 ☎571-0506	パソコン入門	パソコンの起動、日本語の入力	10日(火) 11日(水)	午前9時～11時45分	500円(資料代)	パソコンの初歩から学びたいかた
	のんびり入力	文字入力のマスター、IMEパッド・辞書の利用など	16日(月) 17日(火)			パソコン入門受講済みまたは同レベルのかた
	Excel入門	表の作成と書式設定、計算式の入力と関数の利用など	25日(水) 26日(木)			日本語入力ができるかた
	デジカメ写真活用術	写真入りカレンダーの作成	9日(月)			日本語入力ができるかた

■対象 市内在住か在勤者で、各対象要件を満たすかた 問 4月22日(金)午前9時から参加料を添えて深谷公民館へ

図書館				
ところ	イベント名	内容	とき	備考
深谷図書館 ☎571-8210	ちいさい子のおはなし会	絵本、紙芝居、手遊びなど	4月14日(木) ①午前10時30分～ ②午前11時～	対象/0～3歳くらい ※①②とも同じ内容です。
	おはなし会	絵本「はじめまして」、ストーリーテリング(語り)、紙芝居など	4月23日(土) 午後1時30分～	対象/幼児・小学校低学年
岡部図書館 ☎585-5968	えいが会	・ジャングル大帝(親友) ・ぼくの村にサーカスがきた	4月9日(土) 午前11時～	対象/幼児・小学校低学年 ところ/岡部公民館1階大会議室
川本図書館 ☎583-6250	おはなし会	絵本「きゃべつくん」・「あひるのたまご」、紙芝居「おはなはどこに」、折り紙	4月9日(土) 午後2時～3時	対象/幼児・小学校低学年
花園図書館(アクロス) ☎579-1333	たまてばこ(玉手箱)	1部:パネルシアターと映画「からすのパンやさん」(20分) 2部:絵本、紙芝居、エプロンシアター、ストーリーテリング、手遊び、手品など	5月7日(土) 午後2時～	対象/幼児・小学校低学年

■こどもの読書週間行事(4館共通)
4月23日(土)～5月12日(木)のこどもの読書週間に『深谷市立図書館こどもの本ランキング～今までに一番読まれた本～』の展示・紹介・貸し出しを行います。

■図書館休館日(4館共通)
【4月】 4日(月)・8日(金)・11日(月)・18日(月)・25日(月)
【5月】 2日(月)・6日(金)・9日(月)・13日(金)・16日(月)・23日(月)・30日(月)
※当分の間、午後5時で閉館します。

祝!! 100歳

お誕生日おめでとうございます



こぐろごろう 小暮秀一さん(江原)3月4日生



なかの 中野とめさん(稲荷町北)3月19日生

市ホームページ、市モバイルサイトからも、上記の内容をご覧いただけます

■ ホームページ <http://www.city.fukaya.saitama.jp>
■ モバイルサイト <http://mobile.city.fukaya.saitama.jp/>

※相談日が祝休日・年末年始に当たる場合は、お休みになることがあります。



眼科・耳鼻咽喉科休日診療医院

とき	休日診療医院名	問い合わせ	とき	休日診療医院名	問い合わせ
4月 3日(日)	清水眼科医院	☎581-0378	4月29日(祝)	石川アイクリニック	☎572-6315
	石川医院耳鼻咽喉科	☎571-0038	5月 1日(日)	神足眼科医院	☎574-6754
4月10日(日)	正田眼科	☎571-1198	5月 8日(日)	高橋眼科医院	☎571-0318
	矢部耳鼻咽喉科	☎574-3535			

※変更になる場合がありますので、受診される場合は事前に電話でご確認ください。
 ※携帯電話からもご確認いただけます。☎http://mobile.city.fukaya.saitama.jp/

休日急患の診療

休日急患診療所		こども夜間診療所	
診療日	4月 3日・10日・17日・24日・29日 5月 1日・3日・4日・5日・8日・15日・22日・29日	診療日	4月 2日・3日・9日・10日・16日・17日・23日・24日・29日・30日 5月 1日・3日・4日・5日・7日・8日・14日・15日・21日・22日・28日・29日
診療時間	午前9時～正午・午後2時～5時	診療時間	午後7時～10時 ※受け付けは午後9時45分までに済ませるようにしてください。
診療科目	内科・小児科	診療科目	小児科・内科(こども)

※診療場所は、総合健診センター・休日急患診療所(常盤町62-2・☎573-7723)です。
 ※日時、携帯電話からもご確認いただけます。☎http://mobile.city.fukaya.saitama.jp/

母子保健

指定日にお越しになれない場合、ご相談がある場合および問い合わせは、各会場(下記)へご連絡ください。
 下記の各事業(マタニティ教室を除く)の対象者へは、個別に通知を発送しています。

深谷 深谷市保健センター(☎575-1101) **総合** 総合健診センター(問い合わせは、深谷市保健センターへ)
花園 花園保健センター(問い合わせは、深谷市保健センターへ)

事業名	対象者区域	会場	実施日時	対象者など	
マタニティ教室	全区域	花園	4月15日(金)	午前9時20分～ 10時50分	おおむね妊娠中期(16～27週)の妊婦と夫、祖父母 ※要電話予約
			4月16日(土)		
			4月22日(金)		
離乳食教室	全区域	深谷	4月12日(火)	(受け付け: 午前9時45分～10時)	おおむね3～5か月児 ※1週間前までに要電話予約 (保育を希望される場合は、予約時にご相談ください)
4か月児健康診査	深谷	深谷	4月15日(金)	(受け付け: 午後1時～1時30分)	平成22年11月27日～12月6日生まれ 平成22年12月7日～12月15日生まれ 平成22年12月16日～12月27日生まれ
			4月26日(火)		
			5月13日(金)		
	川本/花園	花園	4月19日(火)	(受け付け:午後1時～2時)	平成22年11月・12月生まれ
1歳6か月児健康診査	深谷	深谷	4月14日(木)	(受け付け:午後1時～2時)	平成21年 9月 1日～ 9月13日生まれ 平成21年 9月14日～ 9月30日生まれ 平成21年10月 1日～ 10月15日生まれ
			4月22日(金)		
			5月12日(木)		
3歳児健康診査	深谷	深谷	4月21日(木)	(受け付け:午後1時～2時)	平成19年 9月15日～ 9月30日生まれ 平成19年10月 1日～ 10月15日生まれ 平成19年9月・10月生まれ
			5月10日(火)		
			4月12日(火)		
BCG予防接種	深谷/岡部	総合	4月19日(火)	(受け付け: 午後1時～1時30分)	平成22年12月16日～ 平成23年1月15日生まれ 平成22年12月生まれ
			4月20日(水)		
			4月25日(月)		
	川本/花園	花園	4月 6日(水)		
ポリオ	深谷/岡部	総合	4月 8日(金)	(受け付け:午後1時～2時)	初回 平成22年5月～7月生まれ 追加 平成21年11月～ 平成22年1月生まれ
			4月11日(月)		
			4月12日(火)		
			4月13日(水)		
			4月18日(月)		
			4月27日(水)		

※「健康相談」などをご利用のかたは、23ページの「各種無料相談」をご覧ください。

医療機関を受診する前に

● 埼玉県小児救急電話相談「#80000」
 休日や夜間の子どもの急病時に、経験豊富な看護師が直ちに医療機関を受診する必要があるかや、家庭での対処方法などをアドバイスします。

電話番号 ☎#80000

(NTTのフッシュ回線、携帯電話)

☎048-833-7911

(IP電話、ひかり電話、ダイヤル回線)

平日(月～土曜日)午後7時～11時

休日(日曜日、祝休日、年末年始)午前9時～午後11時

埼玉県救急医療情報センター

救急車を呼ぶほどではないが、休日や夜間などに診察してくれる医療機関が分からないときに、24時間体制で受診可能な医療機関のご案内をしています。

電話番号 ☎048-824-4199(24時間対応)

※医療相談のお応えはできません。

※歯科・精神科の案内は行っていません。

※案内された医療機関を受診される場合は、必ずその医療機関に電話で確認の上、出掛けください。

埼玉県医療機能情報提供システム

場所や診療科目、時間などの条件を入力すると、県内約1万か所の医療機関や薬局を検索することができます。
 「埼玉県医療機能情報提供システム」で検索

子育てワンポイントアドバイス

赤ちゃんがぐっすり眠る方法

赤ちゃんは生後4か月ごろからだんだんと昼と夜の違いが分かるようになってきます。ぐっすり眠るためにはまず生活のリズムを整えることが大切です。

朝起きたら、カーテンを開け、体

内時計をリセットします。ぬらしたタオルで顔をふき、おむつ交換するとさっぱりします。昼間は、お昼寝の時間でも部屋を真っ暗にする必要はありません。適度に遊ぶことも必要です。夜眠るときには、部屋の明かりを暗くし、添い寝をしてあげる

と安心します。ママよりも体が温か

いといわれるパパが、赤ちゃんの手を握ってあげるともよろこします。体温が下がったときに眠りやすいので、寝る30分ほど前に入浴し、体を温めることも一つの方法です。

また、「夜泣き」といって、夜中に突然、意味もなく泣きだすことがあります。

夜の睡眠は、脳に記憶を定着させるといわれ、昼間の刺激が強いと夜

泣きにつながる場合があります。

春は、季節や年度の変わり目へ、夜泣きが一次的に多くなる季節でもあります。一度、電気をつけて気分転換し、抱っこでとんとんとあやして、再びお布団へ。添い寝しながら手足をさすって、しばらく様子を見てみてもいいかもしれません。

問い合わせ 保健センター ☎575-1101

◆以下の事業は予約不要です。各会場に直接お越しください。

事業名	内容	会場・日時	対象
わくわく教室	親子でたっぷりスキンシップを取って遊べるひとときです	藤沢子育て支援センター 5月11日(水)午前10時30分～11時30分	1歳未満児と保護者
		5月18日(水)午前10時30分～11時30分	1歳半以上児と保護者
	お誕生会	5月25日(水)午前10時30分～11時30分	未就学児と保護者
		親子でたっぷりスキンシップを取って遊べるひとときです	おかへ子育て支援センター 5月11日(水)午前10時30分～11時30分
	お誕生会	5月18日(水)午前10時30分～11時30分	1歳未満児と保護者
		5月25日(水)午前10時30分～11時30分	未就学児と保護者
おはなし教室	親子でたっぷりスキンシップを取って遊べるひとときです	明戸子育て支援センター 5月11日(水)午前10時30分～11時30分	1歳半以上児と保護者
		5月18日(水)午前10時30分～11時30分	1歳半未満児と保護者
	お誕生会	5月25日(水)午前10時30分～11時30分	未就学児と保護者
		親子でたっぷりスキンシップを取って遊べるひとときです	豊里子育て支援センター 5月11日(水)・18日(水)午前10時30分～11時30分
	お誕生会	5月25日(水)午前10時30分～11時30分	未就学児と保護者
		おはなし教室	豊かな心をはぐくむ絵本の読み聞かせです
5月13日(金)・27日(金)午前10時30分～11時30分	1歳半以上児と保護者		
豊かな心をはぐくむ絵本の読み聞かせです	おかへ子育て支援センター 5月6日(金)・20日(金)午前10時30分～11時30分		1歳半以上児と保護者
5月13日(金)・27日(金)午前10時30分～11時30分	1歳半未満児と保護者		
豊かな心をはぐくむ絵本の読み聞かせです	明戸子育て支援センター 5月6日(金)・20日(金)午前10時30分～11時30分		1歳半以上児と保護者
5月13日(金)・27日(金)午前10時30分～11時30分	1歳半未満児と保護者		
パワフルランド	わくわく・おはなし教室が、はたらふれあい館でも楽しめます	はたらふれあい館 5月19日(水)午前10時30分～11時30分	未就学児と保護者
		豊里子育て支援センター 5月24日(水)午前10時～11時30分	未就学児と保護者
ハートフル広場	お子さんの発達について保健師がアドバイスします	各子育て支援センター 毎週火～土曜日午前8時30分～午後5時	未就学児と保護者
育児相談	子育ての悩みを一緒に考えましょう	各子育て支援センター 毎週火～土曜日午前8時30分～午後5時	未就学児と保護者
広場	事業のない時間、子育て支援センターを開放しています	各子育て支援センター 毎週火～土曜日午前8時30分～午後5時	未就学児と保護者



子育て支援センター

- 問 ● 桜ヶ丘子育て支援センター ☎574-8002 ● 豊里子育て支援センター ☎587-1170
● 藤沢子育て支援センター ☎551-5055 ● おかへ子育て支援センター ☎585-4101
● 明戸子育て支援センター ☎573-5115

◆以下の事業は予約制です。4月19日(火)午前9時から電話でお申し込みいただけます。

事業名	内容	会場・日時	対象	定員	参加料	受付
わくわく教室	親子でたっぷりスキンシップを取って遊べるひとときです	桜ヶ丘子育て支援センター 5月11日(水)午前10時30分～11時30分	1歳半未満児と保護者	各日先着20組	無料	桜ヶ丘子育て支援センター ※徒歩・自転車などでお越しのかたは、予約は不要です。
		5月18日(水)午前10時30分～11時30分	1歳半以上児と保護者			
	お誕生会	5月25日(水)午前10時30分～11時30分	未就学児と保護者			
おはなし教室	豊かな心をはぐくむ絵本の読み聞かせです	桜ヶ丘子育て支援センター 5月6日(金)・20日(金)午前10時30分～11時30分	1歳半未満児と保護者	各日先着20組	無料	桜ヶ丘子育て支援センター ※徒歩・自転車などでお越しのかたは、予約は不要です。
		5月13日(金)・27日(金)午前10時30分～11時30分	1歳半以上児と保護者			
		給食体験	給食を食べながら栄養士が食事や栄養について相談に応じます			
サークルづくり	親子で一緒に遊ばしましょう!学級終了後、サークルを作って活動してみませんか?活動場所など、スタッフがアドバイスします	各子育て支援センター 5月17日(火)午前10時30分～11時30分	平成21年4月～平成22年3月生まれのお子さんと保護者	先着20組	無料	各子育て支援センター
ベビーオイルマッサージ	親子で楽しみながらベビーオイルマッサージをしましょう!	明戸子育て支援センター 5月26日(水)午前10時30分～11時30分	1歳未満児と保護者	先着20組	無料	明戸子育て支援センター
ヨガ教室	ヨガで子育ての疲れをリフレッシュしませんか?	おかへ子育て支援センター 5月21日(土)午前10時30分～11時30分	未就学児の保護者	先着20人	無料	おかへ子育て支援センター

東北関東大震災復興支援イベント 心の花を咲かせよう!

第8回
ふかや花フェスタ
&オープンガーデンフェスタ

4月 29 fri 30 sat

東北関東大地震で被災された皆様に心よりお見舞い申し上げます。開催の自粛も検討しましたが、花を愛する仲間で何か役に立てないかを考え、義援金を募ったり、チャリティーフラワーオークションを開催するなど、復興支援のためのイベントとして開催することとしました。花を愛する仲間被災者に元気を送ろう!

助け合おう日本!

私の庭を公開します

参加募集 フェスタ恒例! 多彩なガーデニング教室

4月29日(祝)	
①10:00~11:00 テラコッタに植える春の草花 参加料 2,000円 久保 富士夫 先生	②11:30~12:30 アートフラワーでアクセサリー 参加料 1,000円 田島 みゆき先生
③13:00~14:00 物語のあるコンテナガーデン 参加料 2,000円 星野 学 先生	④14:30~15:30 インテリアラックづくり 参加料 2,000円 酒井 和子 先生
4月30日(土)	
⑤10:00~11:00 キッズ ちょっとおしゃれに生け花 参加料 500円 澤 春代 先生	⑥11:30~12:30 プリザーブドフラワーアレンジ 教室 参加料 2,000円 森田 真樹 先生

要事前予約 こちらの教室は事前の予約が必要です。
 ※予約受付開始は4月11日(月)~ 申し込み: 551-5551
 ガーデンシティふかや推進室(ふかや緑の王国)

花めぐりバス オープンガーデンめぐりには、バスかタクシーをご利用ください。
花めぐりツアーバス ※自家用車での見学はご遠慮ください。
花めぐりタクシー バスの問い合わせ 深谷観光(☎571-1881)
 ※各コースの詳細は、決まり次第ガーデンシティふかやのホームページに掲載します。

ふかやの魅力あふれるイベントがいっぱい!

4月29(祝)・30(土) セッコク展
主催: 少名彦らん遊会
道の駅はなぞの 2階
問い合わせ ☎523-4754 彩北倶楽部(高山)

4月29(祝)・30(土) **Patio花フェスタ**
恒例! チューリップの球根掘り
問い合わせ ☎574-5000 (グリーンパーク・パティオ)

4月23(土)~5月8(日) **植本市**
はなぞの植木職人集団による
庭づくり無料相談会 激安せり市

第3回 ふかや緑の王国 **春まつい**

江戸風飾り桜草展も開催! 入場無料 4月 29 30
9:00-16:00 祝 9:00-15:00 土

そよ風コンサート“若葉の薫る中での音楽祭”
ツリークライミング“ロープ1本で木に登ろう”
“万華鏡で春をのぞこう”
王国特製窯焼ピザ教室や、王国特産品の限定販売
など、イベント盛りだくさんです!



第13回国際バラとガーデニングショウ

バラの競演を格安の価格で観賞いただけます

参加者募集
お1人様 4,000円
申し込みは ☎551-5551 (ふかや緑の王国)



とき 5月12日(休)午前8時30分~午後5時
 ところ 西武ドーム
 集合 深谷ビッグタートル第2駐車場
 参加料 4,000円(交通費、入場料、保険料、昼食代)
 定員 200人(応募多数の場合は抽選)
 申し込み 4月11日(月)~27日(水)までに、ふかや緑の王国へ