



FUKAYA

広報

ふかや



深谷ビッグタートルで行われた 2009 年深谷市総合防災訓練

特集

今こそ本気で 地震対策

2010 9 月号 No.57



市のイメージキャラクター
「ふっかちゃん」

ふっかちゃんバッジ発売中!
1個 100円で、4種類
あるんだ♪パティオや深
谷ビッグタートル、深谷
コミセンで売ってるヨ!



主な内容

- 救急医療の適切な利用をp.4 ~ 5
- 参加型「秋の事業仕分け」p.6
- こども医療が変わりますp.14
- 市立幼稚園園児募集p.15

- 国勢調査が行われますp.15
- 生活設計に合わせた年金をp.16
- とっても簡単!! くるりん活用術p.17
- 夢なかるべからず「天馬の如く駆け昇れ」p.27



「そのうちやろう」「そのうちサヨナラ！」 今こそ本気で地震対策

市の取り組み

地震対策として、さまざまな取り組みを行っています
地震ハザードマップや出張講座などを利用して、地震に備えましょう

1 学校施設の耐震チェックと補強を推進



将来発生が危惧されている大規模地震に備え、学校施設の耐震診断を実施しています。

また、その結果に基づいて、順次耐震化を進めています。

☎教育総務課 (☎ 574 - 5811)

2 エリアメールやメール配信サービスで情報を配信

ドコモが提供している緊急速報「エリアメール」を利用し、災害・避難情報などを配信しています。

また、エリアメール対象機種以外の携帯電話をお使いで、ご希望のかたには「深谷市メール配信サービス」の災害・防災情報を配信していますので、ぜひご利用ください(要登録)。

登録はこちらから→

☎危機管理課 (☎ 574 - 8597)

3 地震ハザードマップやくらしのガイドブックを配布



地震ハザードマップで、自宅や地域の状況を知り、日ごろから地震に備えましょう。

※くらしのガイドブックにも、防災情報を掲載しています。

☎危機管理課 (☎ 574 - 8597)

4 災害時要援護者名簿を作成

災害発生時に、自力で避難することが困難で支援が必要な市民の名簿を事前に作成することで、災害時の安否確認や避難支援などに役立ちます。

災害時に避難の支援が必要なかたは、この機会にぜひ登録してください。

なお、対象や登録方法などについては、お問い合わせください。

☎福祉課 (☎ 574 - 6644)

5 まごころ出張講座を実施



市内在住か在勤・在学の10人以上の団体やグループなどを対象に、出張講座を随時実施しています。防災や救護についての講座を受けて、知識を身に付けましょう。

☎秘書室 (☎ 574 - 6631)

6 総合防災訓練を年1回実施



今年は、9月11日(土)に深谷ビッグタートルを主会場として実施します。避難訓練や消火訓練、傷病者搬送訓練、防災倉庫の備蓄品の説明などを行います。

☎危機管理課 (☎ 574 - 8597)

知って得する情報

地震対策に関する各種補助も行っていますので、ぜひこの機会にご利用ください

1 住宅耐震診断補助制度

旧耐震基準で建てられた建物(昭和56年5月31日以前に着工した木造の一戸建住宅または兼用住宅)で耐震診断をするとき、一定の条件を満たせば補助金を交付します。なお、必ず診断前に補助金申請をしてください(診断後の申請はできません)。

※無料の簡易耐震診断も行っていますので、ご利用ください。

☎開発指導課 (☎ 574 - 6655)

2 住宅耐震化補助制度

旧耐震基準で建てられた建物(昭和56年5月31日以前に着工した木造の一戸建住宅または兼用住宅)で、診断の結果「危険」と判断された場合は、耐震改修や建て替えをするとき、一定の条件を満たせば補助金を交付します。なお、必ず着工前に補助金申請をしてください(着工後の申請はできません)。

☎開発指導課 (☎ 574 - 6655)

3 住宅の耐震改修工事に係る固定資産税の減額制度

耐震改修工事を施工した既存住宅に対して、一定要件を満たすのであれば、固定資産税が減額されます。減額される税額は、固定資産税額の2分の1(1戸当たり120㎡分まで)で、耐震改修工事の完了日によって減額期間は異なります。申請は、改修工事完了後3か月以内となります。申請期限にご注意の上、ご利用ください。

☎資産税課 (☎ 574 - 6638)



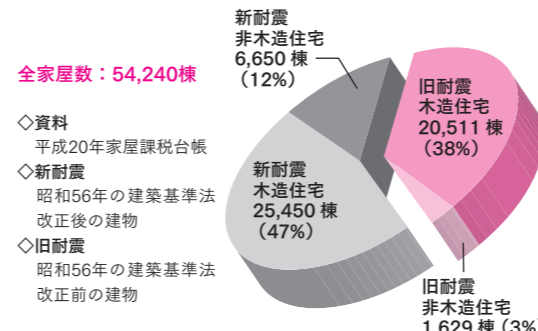
▲昭和6年西埼玉地震で倒壊した家屋と煉瓦(出典:深谷市史)

震度1	110回
震度2	37回
震度3	6回
震度4以上	0回
合計	153回

表1 震度別地震回数
気象庁震度データベース
期間:2000/1/1~2010/7/31
観測点:仲町(深谷市役所)

深谷と大地震は無縁? 災害が少ないイメージの深谷ですが、実際、地震の発生状況はどうなのでしょう。

表1から、過去10年間で震度4以上の地震が起きていないことが分かります。これだけ見ると、大地震と無縁に思える深谷ですが、100年単位で考えると、実際に大正12年には関東大震災が、昭和6年には西埼玉地震が起きています。特に西埼玉地震では、関東大震災より被害が大きかったようです。道路や田んぼには亀裂が生じ、石塔・煉瓦塀が倒れ、家屋の倒壊・半壊、



グラフ1 市内の建築時期別・構造別家屋数

あなたの家は大丈夫? 現在、建物を建てる時に適用されている耐震化基準(新耐震基準)は、昭和56年の建築基準法の改正によって強化されたものです。この改正以前の基準(旧耐震基準)で建てられた住宅は、耐震性が十分でない可能性が高く、

あなたの家は大丈夫? 現在、建物を建てる時に適用されている耐震化基準(新耐震基準)は、昭和56年の建築基準法の改正によって強化されたものです。この改正以前の基準(旧耐震基準)で建てられた住宅は、耐震性が十分でない可能性が高く、

「瞬間にして財産と命を奪う大地震は、いつどこで起きるか分かりません。」「そのうち」ではなく「今」こそ、地震への備えに取り掛かりましょう。

まずは耐震診断を 地震が起きるのを阻止することはできませんが、被害を最小限に抑えることはできます。その有効な手段として、住宅の耐震化があります。市では、住宅の無料簡易耐震診断を実施しているほか、耐震診断や耐震化の補助も行っています。一人ひとりが地震に対する知識を深め、また、住宅の耐震化を進めることで、防災力を高め、いざというときに

実際、平成7年に起きた阪神・淡路大震災においても大きな被害を受けています。グラフ1を見ると、市内でも旧耐震基準で建てられた住宅が全体の約41%、特に倒壊の危険性が高いと思われる木造住宅が約38%を占めています。この木造住宅については、個々の状況にもよりますが、耐震改修が必要になる場合もあります。

平成16年4月に医師の研修制度が変更され、研修医が臨床研修を行う医療機関を自由に選べるようになりました。それにより大学に残る若手医師が減少し、医師不足となった大学病院は、自らの病院の医師を確保するため関連病院に派遣していた医師を引き上げざるを得なくなり、従来、大学が行ってきた地域医療機関への医師派遣が困難になりました。また、都市部に医師が集中することや診療科によって医師数が偏っていること、そのほか、病院に勤めている医師が過重労働などにより辞めてしまうことなども要因といわれています。

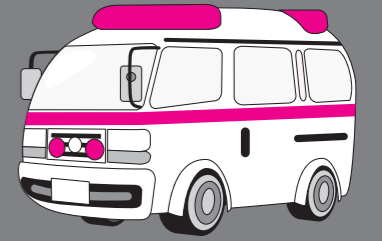
ふっかちゃんの疑問



なぜ
医師不足
なの？

救急医療の適切な利用を

昼夜を問わず発生する病気やけが。市では、関係機関、医師会や医療機関と連携し、これらに素早く対応できるよう救急医療の体制づくりを進めています。しかし、近年の医師や看護師の不足に加え、休日や夜間の救急患者の増加により、医療現場は深刻な状況におかれています。救急医療体制の機能を十分に発揮するためには、市民の皆さんのご協力が不可欠です。



■ 休日や夜間に体調が悪くなったら



医療機関を受診する前に

● 埼玉県小児救急電話相談「# 8000 番」

休日や夜間の子どもの急病時に、経験豊富な看護師が「直ちに医療機関を受診する必要があるか」や「家庭での対処方法」などをアドバイスします。

電話番号 ☎ # 8000 番
(NTT のプッシュ回線、携帯電話)
☎ 048 - 833 - 7911
(IP 電話、ひかり電話、ダイヤル回線)
相談時間 平日(月～土曜日) 午後7時～11時
休日(日曜日、祝休日、年末年始)
午前9時～午後11時

● 埼玉県救急医療情報センター

救急車を呼ぶほどではないが、休日や夜間などに診察してくれる医療機関が分からないときに、24時間体制で受診可能な医療機関のご案内をしています。

電話番号 ☎ 048 - 824 - 4199 (24 時間対応)
※医療相談のお応えはできません。
※歯科・精神科の案内は行っていません。
※案内された医療機関を受診される場合は、必ずその医療機関に電話で確認の上、出掛けてください。

● 埼玉県医療機能情報提供システム

場所や診療科目、時間などの条件を入力すると、県内の約1万か所の医療機関や薬局を検索することができます。
📄 「埼玉県医療機能情報提供システム」で検索



初期救急医療体制

● 休日急患診療所(内科・小児科)

診療日 日曜日、祝休日、年末年始(12月31日～1月3日)
診療時間 午前9時～正午、午後2時～5時
診療場所 常盤町62-2(総合健診センター内)
電話番号 ☎ 573-7723

● こども夜間診療所(小児科・内科(こども))

診療日 土・日曜日、祝休日、年末年始(12月31日～1月3日)
診療時間 午後7時～10時
※受け付けは午後9時45分までに済ませてください。

診療場所 常盤町62-2(総合健診センター内)
電話番号 ☎ 573-7723

● 在宅当番医(眼科・耳鼻咽喉科)

※診療日、診療場所などについては、広報ふかや(みんなの健康)、市ホームページ、市モバイルサイトでご確認ください。

● 消防テレホンサービス・医療機関の問い合わせ

災害情報、日曜日・祝休日の休日急患診療所の案内、救急当番病院の案内
・消防テレホンサービス (☎ 0180-99-4944)
・指令課 (☎ 571-0119)



■ 救急医療体制の役割と仕組み

急な病気やけがなどに迅速・的確に対処するため、症状に応じて初期・二次・三次と、各医療機関が役割分担をして、救急医療体制を整えています。

初期 救急医療体制



入院を必要としない軽症の救急患者に対応

○ 休日急患診療所・こども夜間診療所、在宅当番医

第二次 救急医療体制



入院や手術を必要とする重症の救急患者に対応

○ 病院群輪番制病院、小児二次救急輪番制病院

第三次 救急医療体制



心筋梗塞や頭部外傷など二次救急では対応できない生命の危機が切迫している重篤な患者に対応

○ 深谷赤十字病院救命救急センター

■ 適切に医療機関を利用するための「三つの心得」

地域の医療体制を維持していくためにも、市民の皆さんの適切な医療機関の掛かり方が求められます。

その1 「かかりつけ医」を持ちましょう

かかりつけ医は、これまでの病歴や健康状態を把握しているので、きめ細かな診療を受けられます。また、症状に合わせて適切な専門医を紹介してもらえます。



その2 受診は「通常の診療時間内」に

休日・夜間の救急医療は緊急事態に備えるためのものです。緊急でない場合は、スタッフや検査体制が整っている通常の診療時間内に受診しましょう。



その3 症状に応じた利用を

比較的症状が軽い病気やけがの場合は、休日急患診療所・こども夜間診療所を利用しましょう。

埼玉県救急医療情報センターでは、24時間体制で休日や夜間の受診可能な医療機関の案内をしているほか、消防テレホンサービスでも救急当番病院など救急医療情報を提供していますので、受診できる病院が分からないときなどに便利です。

いざというときのためにも、次ページの「休日や夜間に体調が悪くなったら」で救急医療体制や情報を確認しておきましょう。



市ではこんな事業が進んでいます

効率的な行政運営へ 参加型「秋の事業仕分け」

11月7日(日)
実施決定!

市では、4月に試行的に実施した事業仕分けの結果を踏まえ、外部機関や市民の皆さんを交えた本格的な事業仕分けを実施することとしました。

とき 11月7日(日)午前10時～午後5時(受付は午前9時～30分)

※当日は自由に傍聴できません。事前申し込みは不要です。

仕分けてほしい事業を募集します

「見直しの必要がある」と思う市の事務事業や、改善すべきと考える業務内容などについて、市民の皆さんからご意見を募集します。頂いたご意見は、対象事業を選定する際の参考にします。

応募方法 9月24日(金)必着)までに、「応募動機と事業仕分けに期待すること」と題した作文(800字程度)と、住所、氏名、年齢、性別、職業、電話番号を記載し、郵送、メール、ファックスまたは直接、問い合わせ先へ

応募方法 9月21日(火)必着)までに、「応募動機と事業仕分けに期待すること」と題した作文(800字程度)と、住所、氏名、年齢、性別、職業、電話番号を記載し、郵送、メール、ファックスまたは直接、問い合わせ先へ

対象 次の条件をすべて満たすかた
・市内在住の20歳以上(実施当日)のかた
・事業仕分けの当日(11月7日)および事前説明会1回(10月13日(水)午後半日程度)に出席できるかた

その他
・謝礼はありません。また、交通費は、本人負担となります。
・応募多数の場合は、書類により選考します。
・結果については、申込書記

仕分け人として参加しませんか

募集人員 6人
・本市議会議員、本市の付属機関である審議会などの委員または本市職員でないかた



キャンパスライフ de English

London

I come from a small town in the southern part of England, just to the north of London, **closer than Fukaya is to Omiya**. It is just forty-five minutes' train ride into central London. My home town is **surrounded** by fields and woods. London is such an **enormous** city with **millions of** people and seems like a different planet.



▲ロンドンの風景: Tower Bridge

ロンドン

私はイングランド南部にある小さな町の出身です。ロンドンの真北にある町で、ロンドンとの距離は深谷と大宮の間よりも近いです。ロンドン中心部まで電車で45分しかかかりません。私のふるさとの町は畑と森に囲まれています。ロンドンは大勢の人が住む巨大な都市で、別の惑星のように感じられます。

後に私は進学のためロンドンに引っ越しました。週末にはロンドン中心部を歩き回り、美術館やギャラリー、書店、公園に行きました。私はロンドンでくつろげるようになりました。友達もできました。ロンドンは突然、前よりも小さく居心地良くなりました。ロンドンは私の新しい家になったのです。

Nicholas Williams

ニコラス ウィリアムズ



ロンドン近郊出身。ロンドン大学歴史学学士号、エクセター大学ヨーロッパ文学修士号取得。1990年から日本在住。2002年から埼玉工業大学人間社会学部教授。

Later I moved to London to study. At the weekends I walked around central London, going to the museums, the art galleries, the bookshops, and the parks. I began to **feel at home** in London. I made friends, too. London suddenly became smaller and more comfortable. It became my new home.



フカニヤンのワンポイント解説

closer than Fukaya is to Omiya is の後に close が省略されている
surround 取り囲む **enormous** 巨大な
millions of たくさんの **feel at home** くつろぐ

もっと知りたい♥
ウィリアムズ先生のこと

好きな映画
...『天井桟敷の人々』
尊敬する人物
... 両親

※フカニヤンは、埼玉工業大学のマスコットキャラクターです。

こんな深谷になったらいいな 子ども議員の熱い議論

8月4日、「ふかや子ども議会」が、市役所本庁舎3階の本会議場で行われました。小学生の部は、各小学校1人ずつ選ばれた19人、中学生の部は、各中学校2人ずつ選ばれた20人が、子ども議員として参加しました。



子ども議員は、環境対策や交通安全対策といった社会的に問題になっている事柄への質問のほか、地域コミュニケーションの取り組みなど、さまざまな提案をしてくれました。

載の住所に郵送でお知らせします。当選者には、電話でもお知らせします。
◎ご注意ください
・電話、口頭では受け付けません。
・提出された原稿や応募書類などは、返却しません。
・個々の意見や応募に対し、個別に回答はしません。
・応募されたかたの個人情報、本件に係る情報としてのみ使用し、他の目的で使

用しません。なお、頂いたご意見の内容は、個人情報を除き、公表する場合があります。また、仕分け人の氏名については、会場で公表します。また、市ホームページなどで公表する場合があります。
問い合わせ 企画財政課
574-6632・574-6665・366-8501仲町1-1
plankika@city.fukaya.saitama.jp

江原館長の
上海博覧会
第3回

日本館を訪問した小朋友

日本館館長 江原規由さん
小前田在住
中国2010年上海国際博覧会日本国政府副代表・日本館館長

上海万博が後半に入った8月2日から上海市の小中学生1,000人に日本館を参観してもらいました。入館を待つ皆さん(小朋友・シャオ・ポンヨウ)に「日本へ行ったことがありますか」と聞いたところ、ほとんどから行ったことがあるとの答えが返ってきました。

日本は、例えば、アニメや寿司(ワサビ)などの



▲バイオリンを弾くロボットに手を振る小朋友

ある国として身近になっています。万博は、特に青少年にとって世界を見る窓口といつてよいでしょう。日本館を参観して日本がますます身近になってほしいと思います。

今、中国企業や中国資本そして中国人の世界進出が日の出の勢いで進んでいます。経済、文化、人的交流を通じて現在の中国を多角的な視点で理解していく環境づくりは深谷市の発展にとって無縁ではないと、中国の小中学生と話をしてみました。

上海万博は、中国と深谷市との今後の関係を知る上でもまたとない機会だと思っています。

8
1 **第16回深谷花火大会**
川本総合支所南：荒川河川敷

尺玉、スターメインなど4,000発が打ち上げられた深谷花火大会。子どもの誕生祝い、病気の回復祈願、消防団のねぎらいなど93組のかたの提供により豪華に打ち上げられました。



7
31 **深谷ロックフェスティバル**
深谷駅ギャラリー

ロックを身近に感じてもらおうと、深谷市にゆかりのあるグループ「突然段ボール」が主催し、都内のライブハウスで活動する5組のロックバンドが出演しました。



▲メンバーの2人が深谷市出身のグループ「おにんこ!」の皆さん

8
3 **約50年ぶりにリュウゼツラン**
が開花! (沼尻)

数十年に1度しか咲かないといわれるリュウゼツランが、沼尻なまひらふさいの中村房以さん方で開花しました。約5～6mに伸びた花茎に黄色の花を咲かせていました。



▲「前は昭和38年に咲いた」と話す房以さん(右)

8
1 **岡子連親善キックベース大会**
本郷小学校

岡部子ども会育成連絡協議会主催による親善体育大会が開かれ、20チームが参加しました。日ごろの練習の成果を発揮し、「岡上たいよう」が優勝しました。



▲開会式で選手宣誓する児童。写真右は青木公次会長

8
14 **はなぞのふるさと納涼夏まつり**
花園総合運動公園

ふるさと納涼夏まつりで「踊りコンクール」が開催されました。9チームによる花園音頭の競演が行われ、黒田がふかや市商工会長賞に輝きました。



▲熱演に魅かれて、一緒に踊る子どもたち

8
7 **9年ぶりに灯籠流し復活**
備前渠用水路(新井)

備前渠用水路新井橋付近の水辺再生事業が完了し、自然や親水機能を有した護岸が整備されました。地元とろろの念願の灯籠流しが9年ぶりに行われました。



▲「水難防止」、「交通安全」などを祈念した灯籠が流されました

7
17 **100年ぶりに神輿復活!**
豊栄神社(黒田)

豊栄神社とよさかに伝わる神輿みこしの修復が終了し、100年ぶりに勇壮な姿を披露しました。保存会も結成され、神輿を通じて地域のきずなをさらに深めていきます。



7
25 **第2回奥寺杯サッカーフェスティバル優勝!**
チベッタ花園

23日から3日間、小学校6年生を対象にしたサッカーフェスティバルが群馬県昭和村で開催されました。参加10チーム中、チベッタ花園が見事優勝しました。



▲8月には韓国での国際親善サッカー大会に出場しました

7
26 **囲碁・将棋教室開催**
深谷公民館

夏休みを利用して、囲碁・将棋教室が開かれました。この教室は、休止中の将棋教室を昨年からの囲碁・将棋教室として復活したもので、昔を懐かしむ保護者もいました。



▲講師は、日本棋院深谷支部の会員

7
18 **第19回ふれあいカーニバル**
夏祭り IN おかべ

岡部地区の夏の風物詩として、今年もふれあいカーニバルが開催されました。地域を支え、ふるさと意識を醸成させる場として、郷土芸能などさまざまな催しが行われました。



7
25 **深谷八坂祭り**
豪華絢爛な山車・屋台が集結

23日から3日間、深谷八坂祭りが開催されました。豪華絢爛な山車・屋台が13基引き回され、鉦や笛によるけんか囃子を披露していました。



▲最終日、仲町でのたたき合いの様子



子育てワンポイントアドバイス ONE POINT

固保健センター (☎ 575 - 1101)

予防接種を理解するには



井上こどもクリニック
井上 佳也 先生

予防接種の目的は、個人の病
気予防、多くの人が受けること
による感染症流行阻止、この2
点にあります。子どもはさまざま
な感染症にかかり重症化する
こともあるため、予防接種が重
要なのは言うまでもありません。

ところが、予防接種を理解す
るのはなかなか大変です。予防
接種の時期や方法は、その種類や安全性、感染症
の流行などによって日々変化します。予防接種に
は生ワクチンと不活化ワクチンがあり、定期接種
と任意接種があり、集団接種と個別接種があり、

と分類を見るだけで頭が痛くなります。その効果
も、軽症化を期待するものから、90%以上の確
率で病気が予防できるものまで幅があります。

では、どのように予防接種を理解していけばよ
いのでしょうか？—小児科医としては、分類より
も各年齢で受けられる予防接種をまず知ること、
その上でかかりつけ医に相談することをお勧めし
ます。

ご参考までに、予防接種スケジュールの情報は
以下から簡単に入手できます。

「VPDを知って、VPDから子どもを守ろう。」の会

HP「VPD」で検索

国立感染症研究所感染症情報センター

HP「予防接種スケジュール」で検索

Letter

ありがとうの手紙



優秀賞
小学校高学年の部



医りょうセンターの丸山先生へ

たかだ ゆきな
大奇小学校5年 高田 幸奈 さん

私は三ヶ月も早く生まれ、六百九十五グラム
ととても小さかった。未熟児の私を小児医りょ
うセンターの丸山先生が、産まれた時からずっ
と私の成長を記録し見守ってくれた。この前の
診察の時、「もう何も心配ないからこの病院とも
卒業しよう。」と先生が言ってくれた。その時は
うれしいようなさびしいような気持ちだった。

今、元気に運動や勉強ができるのも先生のお
かげだ。私は笑顔で「長い間、丸山先生ありが
とう。」と力いっぱい言いたい。

地元の旬を食べつくせ! うまうま かんたん料理レシピ 「大和芋の青のり風味フライ」



材料 (4人分)

大和芋 300g・しょうゆ大さじ1・パン粉適量・青のり
適量・油適量

作り方

- ①大和芋は皮をむき、すりおろし、しょうゆを入れ、よ
く練って30分おく。
- ②衣用にパン粉と青のりを合わせておく。
- ③①をスプーンで丸く取り、②の上に落として衣をよく
付けて、油で揚げる。



子育て支援センター

子育て応援します!親子で楽しむ支援センター

問い合わせ

- 桜ヶ丘子育て支援センター ☎ 574 - 8002
- 藤沢子育て支援センター ☎ 551 - 5055
- 明戸子育て支援センター ☎ 573 - 5115
- 豊里子育て支援センター ☎ 587 - 1170
- おかべ子育て支援センター ☎ 585 - 4101

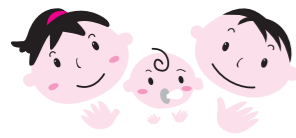
○以下の事業は予約制です 9月14日(火)午前9時から電話でお申し込みいただけます

事業名	内 容	会 場・日 時	対 象	定 員	参加料	受け付け
わくわく教室	親子でたっぷりスキンシップ を取って遊べるひとときです	桜ヶ丘子育て支援センター 10月13日(火)午前10時30分~11時30分	1歳半以上児と保護者	各 日 先着 20組	無料	桜ヶ丘子育て支援センター ※徒歩・自転車などで お越しのかたは、予 約は不要です。
		10月 6・20日(火)午前10時30分~11時30分	1歳未満児と保護者			
	お誕生会	10月27日(火)午前10時30分~11時30分	未就学児と保護者			
おはなし教室	豊かな心をはぐむ絵本の 読み聞かせです	桜ヶ丘子育て支援センター 10月 1・15・29日(火)午前10時30分~11時30分	1歳未満児と保護者	各子育て支 援センター 先着 10組	無料	各子育て支援センター
		10月 8・22日(火)午前10時30分~11時30分	1歳半以上児と保護者			
親子 エクササイズ	親子で楽しみながら身体 を動かしましょう	岡部公民館 10月23日(火)午前10時~11時	1歳半以上児と保護者	各子育て支 援センター 先着 10組	無料	各子育て支援センター
給食体験	給食を食べながら、栄養士 が食事や栄養について相 談に応じます	藤沢子育て支援センター 10月12日(火)午前11時~正午	離乳食を終了してい る未就学児と保護者	先着 7組	親300円 子250円	藤沢子育て支援センター
ベビーピクス	リズムに合わせて親子で楽 しく身体を動かしましょう	藤沢子育て支援センター 10月21日(火)午前10時30分~11時30分	1歳未満児と保護者	先着 20組	無料	
ベビーオイル マッサージ	親子で楽しみながら、ベ ビーオイルマッサージをし ましょう!	おかべ子育て支援センター 10月12日(火)午前10時30分~11時30分	1歳未満児と保護者	先着 20組	無料	おかべ子育て支援センター
		豊里子育て支援センター 10月20日(火)午前10時30分~11時30分	1歳未満児と保護者	先着 20組	無料	豊里子育て支援センター

○以下の事業は予約不要です

事業名	内 容	会 場・日 時	対 象	定 員	参加料	受け付け
わくわく教室	親子でたっぷりスキンシップ を取って遊べるひとときです	藤沢子育て支援センター 10月13日(火)午前10時30分~11時30分	1歳半以上児と保護者	人数の制限 はありません	無料	各会場に直接お越し ください
		10月 6・20日(火)午前10時30分~11時30分	1歳未満児と保護者			
	お誕生会	10月27日(火)午前10時30分~11時30分	未就学児と保護者			
おはなし教室	親子でたっぷりスキンシップ を取って遊べるひとときです	おかべ子育て支援センター 10月13日(火)午前10時30分~11時30分	1歳未満児と保護者	人数の制限 はありません	無料	各会場に直接お越し ください
		10月 6・20日(火)午前10時30分~11時30分	1歳半以上児と保護者			
	お誕生会	10月27日(火)午前10時30分~11時30分	未就学児と保護者			
おはなし教室	豊かな心をはぐむ絵本の 読み聞かせです	豊里子育て支援センター 10月 6・13日(火)午前10時30分~11時30分	未就学児と保護者	人数の制限 はありません	無料	各会場に直接お越し ください
		10月27日(火)午前10時30分~11時30分	未就学児と保護者			
	お誕生会	10月27日(火)午前10時30分~11時30分	未就学児と保護者			
おはなし教室	豊かな心をはぐむ絵本の 読み聞かせです	明戸子育て支援センター 10月 6・13・20日(火)午前10時30分~11時30分	未就学児と保護者	人数の制限 はありません	無料	各会場に直接お越し ください
		10月27日(火)午前10時30分~11時30分	未就学児と保護者			
	お誕生会	10月27日(火)午前10時30分~11時30分	未就学児と保護者			
おはなし教室	豊かな心をはぐむ絵本の 読み聞かせです	藤沢子育て支援センター 10月 1・15・29日(火)午前10時30分~11時30分	1歳未満児と保護者	人数の制限 はありません	無料	各会場に直接お越し ください
		10月 8・22日(火)午前10時30分~11時30分	1歳半以上児と保護者			
	お誕生会	10月27日(火)午前10時30分~11時30分	未就学児と保護者			
おはなし教室	豊かな心をはぐむ絵本の 読み聞かせです	おかべ子育て支援センター 10月 1・15・29日(火)午前10時30分~11時30分	1歳半以上児と保護者	人数の制限 はありません	無料	各会場に直接お越し ください
		10月 8・22日(火)午前10時30分~11時30分	1歳未満児と保護者			
	お誕生会	10月27日(火)午前10時30分~11時30分	未就学児と保護者			
おはなし教室	豊かな心をはぐむ絵本の 読み聞かせです	豊里子育て支援センター 毎週金曜日 午前10時30分~11時30分	未就学児と保護者	人数の制限 はありません	無料	各会場に直接お越し ください
		10月 1・8・22・29日(火)午前10時30分~11時30分	未就学児と保護者			
	お誕生会	10月27日(火)午前10時30分~11時30分	未就学児と保護者			
防犯指導教室	ハンドパペットを使った人形 劇で、分かりやすくお話します	明戸子育て支援センター 10月15日(火)午前10時30分~11時30分	未就学児と保護者	人数の制限 はありません	無料	各会場に直接お越し ください
パワフルらんど	わくわく・おはなし教室が、はた らふれあい館でも楽しめます	はたらふれあい館 10月 7・21日(火)午前10時30分~11時30分	未就学児と保護者	人数の制限 はありません	無料	各会場に直接お越し ください
育児相談	子育ての悩みを一緒に考 えましょう	各子育て支援センター 毎週火~土曜日 午前8時30分~午後5時 (随時相談に応じます)	未就学児と保護者	人数の制限 はありません	無料	各会場に直接お越し ください
広場	事業のない時間、子育て支 援センターを開放しています	各子育て支援センター 毎週火~土曜日 午前9時~正午・午後2時30分~4時30分 (詳しくはお問い合わせください)	未就学児と保護者	人数の制限 はありません	無料	各会場に直接お越し ください

※子育て支援センターの事業については、市ホームページまたは市モバイルサイトでもご覧いただけます。
※子育て支援センターは、未就学児と保護者のかたが利用できます。また、日・月曜日、祝日はお休みです。



会場

総合 総合健診センター（問い合わせは、深谷市保健センターへ）
おか おかベ子育て支援センター（問い合わせは、岡部福祉健康課へ）

●岡部区域のかたを対象とした保健事業

問い合わせは、岡部福祉健康課へ

事業名	実施日時など	会場	対象者など
離乳食教室	9月29日(水) (受け付け：午前9時45分～10時)	花園	おおむね3～4か月児 ※1週間前までに要電話予約（保育を希望されるかたは予約時にご相談ください）
4か月児健康診査	9月24日(金) (受け付け：午後1時～2時)	岡部	平成22年 4月・5月生まれ
1歳6か月児健康診査	10月6日(水) (受け付け：午後1時～2時)	岡部	平成21年 2月・3月生まれ
3歳児健康診査	9月10日(金) (受け付け：午後1時～2時)	岡部	平成19年 2月・3月生まれ
BCG接種	9月15日(水) 17日(金) 22日(水) (受け付け：午後1時～1時30分)	総合	平成22年 5月16日～6月15日生まれ 対象者へは7月下旬に通知済みです。通知の指定日以外の日程を希望する場合は、電話予約が必要です。
ポリオ	10月15日(金) (受け付け：午後1時～2時)	岡部	初回：平成21年11月～平成22年1月生まれ 追加：平成21年5月～7月生まれ

●川本・花園区域のかたを対象とした保健事業

問い合わせは、川本区域のかたは川本福祉健康課へ
花園区域のかたは花園福祉健康課へ

事業名	実施日時など	会場	対象者など
離乳食教室	9月29日(水) (受け付け：午前9時45分～10時)	花園	おおむね3～4か月児 ※1週間前までに要電話予約（保育を希望されるかたは予約時にご相談ください）
1歳6か月児健康診査	9月7日(水) (受け付け：午後1時～2時)	花園	平成21年 1月・2月生まれ
BCG接種	10月5日(水) (受け付け：午後1時～1時30分)	川本	平成22年 6月生まれ 対象者へは7月下旬に通知済みです。通知の指定日以外の日程を希望する場合は、電話予約が必要です。

休日急患の診療

休日急患診療所		こども夜間診療所	
9月5日・12日・19日・20日・23日・26日	診療日	9月4日・5日・11日・12日・18日・19日・20日 23日・25日・26日	診療時間
10月3日・10日・11日・17日・24日・31日		10月2日・3日・9日・10日・11日・16日・17日 23日・24日・30日・31日	
午前9時～正午・午後2時～5時		午後7時～10時	
内科・小児科	診療科目	小児科・内科（こども）	

休日急患診療・こども夜間診療の診療場所は、総合健診センター・休日急患診療所（常盤町62-2・☎573-7723）です。
※休日急患診療・こども夜間診療の日時は、変更になる場合があります。
※休日急患診療・こども夜間診療の日時は、携帯電話からもご確認いただけます。☎http://mobile.city.fukaya.saitama.jp/
※こども夜間診療所を受診する際には、午後9時45分までに受け付けを済ませるよう、ご協力をお願いします。

赤ちゃん教室
ところ 深谷市保健センター
対象 第1子である1歳未満のお子さんと保護者

内容 小児科医による赤ちゃんの発達段階に応じた遊び方・かわり方などの講義と実習、家庭での事故予防のお話など

講師 小西行郎医師（同志社大学教授）

※第2回を11月、第3回を平成23年2月に予定しています。

問 9月13日(月)～21日(火)までに電話で保健センター（☎575-1101）へお申し込み多数の場合は、抽選で参加者を決めます。

とき	対象範囲
Aグループ（15組） 10月1日(金)午前9時30分～10時30分	平成22年3月1日～5月31日生まれ
Bグループ（15組） 10月1日(金)午前10時45分～11時45分	平成21年10月2日～22年2月28日生まれ

会場

深谷 深谷市保健センター（☎575-1101）
岡部 岡部保健センター（岡部福祉健康課・☎585-2214）
川本 川本保健センター（川本福祉健康課・☎583-2532）
花園 花園保健センター（花園福祉健康課・☎584-1123）

●市内全区域のかたを対象とした保健事業

問い合わせは、各会場（上記）へ

事業名	実施日時など	会場	対象者など
マタニティ教室	9月10日(金) 17日(金) 25日(水) 10月1日(金) 8日(金) 16日(水)	深谷 花園	おおむね妊娠中期（16週～27週）の妊婦と夫、祖父母 ※要電話予約
乳幼児相談	9月6日(月) 午前10時～11時30分 午後1時～4時 9月8日(水) 午前10時～11時30分 午後1時～4時 9月15日(水) 午前10時～11時30分 午後1時～4時 9月27日(月) 午前10時～11時30分 午後1時～4時	深谷 川本 花園 おか	未就学児とその保護者 ※午後は要電話予約
子育ての広場	時間は午前10時～午後4時、27日(月)のおかベ子育て支援センターだけ午前10時～正午 ■実施日・会場は、乳幼児相談と同様		子育て中の保護者とお子さん（未就学児）の交流の場としてお部屋を開放
健康相談	毎週月～金曜日（祝休日を除く） 午前8時30分～午後5時15分		電話相談は随時 ※面接は要電話予約
こころの健康相談	9月21日(水) 午後2時～3時50分	深谷	精神的不安や対人関係、お酒に関する悩み、心の病気などや福祉制度などについて相談のあるかた ※要電話予約

●深谷区域のかたを対象とした保健事業

問い合わせは、深谷市保健センターへ

事業名	実施日時など	会場	対象者など
離乳食教室	9月7日(水) (受け付け：午前9時45分～10時)	深谷	おおむね3～4か月児 ※1週間前までに要電話予約（保育を希望されるかたは予約時にご相談ください）
4か月児健康診査	9月14日(水) 9月28日(水) 10月5日(水) 10月15日(金)	深谷	平成22年 4月26日～5月7日生まれ 平成22年 5月8日～5月15日生まれ 平成22年 5月16日～5月27日生まれ 平成22年 5月28日～6月7日生まれ
1歳6か月児健康診査	9月16日(水) (受け付け：午後1時～2時) 10月7日(水)	深谷	平成21年 2月15日～2月28日生まれ 平成21年 3月1日～3月15日生まれ
3歳児健康診査	9月9日(水) 9月30日(水) (受け付け：午後1時～2時) 10月14日(水)	深谷	平成19年 2月1日～2月16日生まれ 平成19年 2月17日～2月28日生まれ 平成19年 3月1日～3月15日生まれ
BCG接種	9月15日(水) 17日(金) 22日(水) (受け付け：午後1時～1時30分)	総合	平成22年 5月16日～6月15日生まれ 対象者へは7月下旬に通知済みです。通知の指定日以外の日程を希望する場合は、電話予約が必要です。
ポリオ	10月1日(金) 4日(月) 8日(金) 12日(水) (受け付け：午後1時～2時)	総合	初回：平成21年11月～平成22年1月生まれ 追加：平成21年5月～7月生まれ

眼科・耳鼻咽喉科休日診療医院

とき	休日診療医院名	問い合わせ	とき	休日診療医院名	問い合わせ
9月5日(日)	正田眼科 仲町診療所	☎571-1198 ☎571-2622	9月23日(祝)	石川アイクリニック	☎572-6315

※眼科・耳鼻咽喉科休日診療医院は、変更になる場合がありますので、受診される場合は事前に電話でご確認ください。
※眼科・耳鼻咽喉科休日診療医院は、携帯電話からもご確認いただけます。☎http://mobile.city.fukaya.saitama.jp/



平成23年度 市立幼稚園園児募集

●問い合わせ 学校教育課 (☎572-9578)
各市立幼稚園

平成23年度 園別募集人員

幼稚園名	5歳児	4歳児	電話 ファックス
深谷幼稚園	38	30(35)	571-0948
深谷西幼稚園	43	60(70)	571-2786
桜ヶ丘幼稚園	38	60(70)	571-2788
藤沢幼稚園	36	30(35)	571-5600
上柴西幼稚園	49	90(105)	573-5240
幡羅幼稚園	47	30(35)	571-2787
明戸幼稚園	27	30(35)	571-5602
大寄幼稚園	31	30(35)	571-5601
常盤幼稚園	37	60(70)	573-2558
豊里幼稚園	30	30(35)	587-3977
おかべ幼稚園	43	30(35)	585-4190
花園幼稚園	30	60(70)	584-1779

※4歳児の募集人員は、()外の人数としますが、()内の人数まで受け入れます。

申し込み 10月15日(金)～29日(金)(土・日曜日を除く)までに、所定の申込用紙に必要事項を記入の上、各幼稚園へ

※原則、小学校の通学区域に準じますが、上柴西・上柴東小学校区域は上柴西幼稚園、豊里・八基小学校区域は豊里幼稚園、岡部・榛沢・本郷・岡部西小学校区域はおかべ幼稚園、川本区域は保護者の送迎可能な幼稚園にお申し込みください。

※申込用紙は、問い合わせ先にあるほか、教育委員会のホームページからも入手できます。

入園資格 市内に住居を有し、4歳児⇨平成18年4月2日～19年4月1日生まれの幼児、5歳児⇨平成17年4月2日～18年4月1日生まれの幼児(希望者が募集人員を超えた場合は抽選)

授業料 4・5歳児とも月額7,400円

留意事項

- ①明戸幼稚園・大寄幼稚園・豊里幼稚園で、午後2時～3時までの「預かり保育」を保護者の希望により試行します。
- ②4・5歳児のいずれかの学年が6人に満たない場合は、異年齢保育を実施します。
- ③1園の入園希望者が10人に満たない幼稚園は休園となります。



国勢調査が行われます

●問い合わせ 商工振興課 (☎574-6650)

国勢調査は、国の人口・世帯の実態を明らかにすることを目的として、5年ごとに行われる国の最も重要な統計調査です。住みよいまちづくりのために、調査票への記入をお願いいたします。

対象 10月1日現在、日本に住んでいるすべての国民

○国から任命された国勢調査員が伺います。

・9月23日(例)から調査票の配布に伺い、10月1日(金)から回収に伺います。

・調査員は午前8時～午後8時の間に伺います。事前の約束なしに、それ以外の時間にお伺いすることはありません。

○個人情報保護の観点から、調査内容は、統計法により、国勢調査以外の目的に使用することが固く禁じられています。また、調査員にも守秘義務があり、調査中に知り得た情報が他人に漏れることはありません。

○「かたり調査」や「振り込め詐欺」などにご注意ください。

国勢調査員は「国勢調査員証」と腕章を身に付けています。不審に思われた場合には、お問い合わせください。

前回との変更点

- ①必ず封をして提出してください。
- ②個人情報保護意識の高まりに対応し、必ず封をして提出していただきます。
- ③調査員は、開封せずに市区町村へ提出します。
- ④調査票の提出方法が選べます。

封をして国勢調査員に渡し、市区町村へ提出していただくか、市区町村に郵送していただくか、どちらかご希望の方法で提出できます。

※国勢調査の詳しい内容は、平成22年国勢調査広報サイト「国勢調査e-ガイド」をご覧ください。



10月1日から子ども医療費の窓口払い廃止 対象年齢も拡大します

●問い合わせ 児童課 (☎574-6646)
岡部福祉健康課 (☎585-2214)
川本福祉健康課 (☎583-2532)
花園福祉健康課 (☎584-1123)

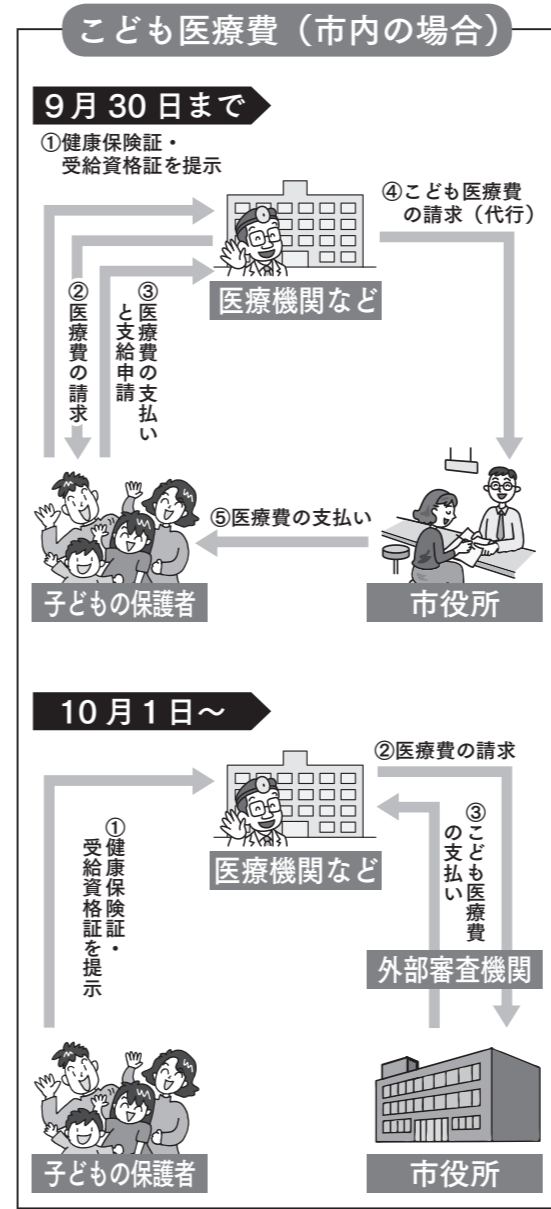
10月診療分から子ども医療費の窓口払いを廃止し、同時に、入院に掛かる医療費の助成対象年齢を中学校卒業(15歳)に達する日以後の最初の3月31日)まで拡大します。

お子さんが、市内の指定医療機関などを受診するときに、受給資格証と健康保険証を提示することにより、窓口で医療費(保険診療の自己負担分)を支払う必要がなくなります。

受給資格者 市内在住で、国民健康保険または各種社会保険などに加入しているお子さんの保護者(主たる生計維持者のかた)

対象となる子どもと範囲

- ・中学生：入院のみ
- ・対象医療費 医療機関に支払う医療費のうち、健康保険の適用になっていない医療費
- ・ただし、次の場合は助成されません。
 - ・公費負担医療やその他の医療制度などを受給している場合
 - ・健康保険適用外のもの(健康診断、予防接種、薬の容器代、文書料など)
 - ・学校、幼稚園、保育園において負傷し、独立行政法人日本スポーツ振興センターの災害



共済制度を受ける場合
10月1日(金)以降に、医療機関などに掛かるときは：
市内の内科・歯科・保険調剤薬局を受診するときは、健康保険証と合わせて毎回必ず新しい「子ども医療費受給資格証」を提示してください。

ただし、次の場合には、窓口で医療費を支払い、診療日の翌日以降に、領収書などと共に子ども医療費支給申請書と問い合わせ先へ提出してください。

- ①市外の医療機関などを受診した場合
- ②1つの医療機関での1か月の医療費の合計が21,000円以上の場合
- ③接骨院、はり、きゅうなどを受診した場合(従来通り受診機関に子ども医療費支給申請書を提出してください)
- ④コルセットなど治療用器具を作った場合
- ⑤市内の医療機関などで受給資格証を持っていくのを忘れてしまった場合

現在有効期間内の受給資格証を持っていて、継続して受給資格があるお子さんには、9月末に新しい受給資格証を郵送します。届きましたら、古いものと差し替えて10月1日からお使いください。

※複数回の通院などにより月の途中で21,000円以上となった場合は、月の初回診療分から支払いが必要です。

③接骨院、はり、きゅうなどを受診した場合(従来通り受診機関に子ども医療費支給申請書を提出してください)

④コルセットなど治療用器具を作った場合

⑤市内の医療機関などで受給資格証を持っていくのを忘れてしまった場合

現在有効期間内の受給資格証を持っていて、継続して受給資格があるお子さんには、9月末に新しい受給資格証を郵送します。届きましたら、古いものと差し替えて10月1日からお使いください。

新しい受給資格証はカードサイズになり、受給者番号が変更されています。古い受給資格証は有効期間内であっても10月以降使用できません。

また、市外へ転出される場合には、必ず受給資格証を持って転出手続きを行ってください。受給資格証は回収させていただきます。

中学生のお子さんをお持ちの保護者の皆さんへ

入院医療費の助成を受けるためには登録が必要です。小学生のとき子ども医療費を受給していたお子さんも、再度登録をお願いします。9月末に入院時の申請方法について郵送します。



9月20日～26日は「動物愛護週間」です！

ペットを飼う前に
 ペットを飼うということは、命に責任を持つということです。飼い主は、ペットとの楽しい時間だけではなく、お金や時間・労力や忍耐などの負担も受け入れなければなりません。その覚悟なく安易にペットを飼う場合の結末は、ほとんどがペットにとって不幸なもの（遺棄や殺処分）となっています。何があっても最後まで飼いつける覚悟が持てないのなら、飼わないことも立派な動物愛護です。

県内では、毎年約6,000匹の犬や猫が殺処分され、そのうち約2,000匹は、飼い主から引き取られたものです。また、無責任に捨ててしまえば、犯罪行為として動物愛護管理法により50万円以下の罰金に処せられます。

愛犬の散歩をするときのルール

- ① フンは必ず持ち帰りましょう。
- ② 電柱などにしたオシッコは水で流しましょう。

③ 犬はリードでつなぎましょう。

県の条例により原則として犬を放すことは禁止されています。

公共の場には「犬が苦手」「犬が怖い」と思う人もいます。リードでつなぐことはもちろん、犬のつぎの行動に対応できるように、リードは短めに持つて散歩しましょう。

猫は室内で飼いましょ

猫は上り下りの縦方向の運動ができれば室内でも十分運動になります。

外飼いの猫は、野良猫から重篤な感染症をうつされたり、交通事故に遭うなどのリスクがあります。また、予期せぬ子猫が生まれてしまう場合もあります。

猫を飼う場合は、できる限り室内で飼育しましょう。

○ 犬に関する相談・問い合わせ 熊谷保健所 ☎523-2811

○ 猫に関する相談・問い合わせ 動物指導センター ☎536-2465



安心な老後生活のために生活設計に合わせた年金を…

● 問い合わせ
 熊谷年金事務所 ☎522-5158
 保険年金課 ☎574-6641
 岡部市民環境課 ☎585-2213
 川本市民環境課 ☎583-2783
 花園市民環境課 ☎584-1122

※1 例えば、付加保険料を10年間納付すると…

納める付加保険料は
 ⇒400円×10年(120月) = 48,000円

受け取る付加年金額は
 ⇒200円×10年(120月) = 24,000円(年額)

だから…
 付加年金を2年間受給すると納付した付加保険料総額と同額となります。

※上記の付加年金額は、65歳から受給した場合の年金額です。

ちょっと増やせる付加年金

老齢基礎年金の年金額は792,100円(満額・40年間保険料納付)ですが、老後により高い老齢年金を受けたいと考えているかたは、毎月の保険料(15,100円)のほかに、付加保険料(400円)を上乗せして納付することができます(金額はすべて平成22年度額)。

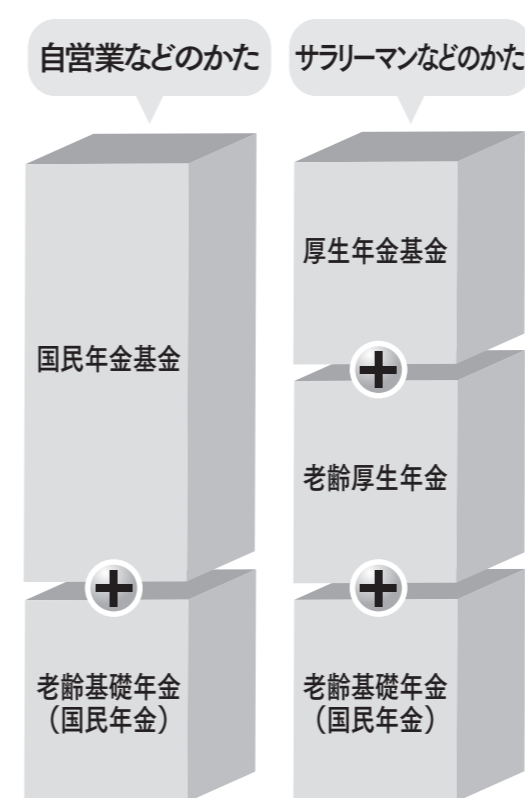
第1号被保険者(自営業などのかた)は、保険料と給付(老齢基礎年金)額が定額となっています。そのため、将来の生活設計に合わせて基礎年金に上乗せできるよう、この付加年金があります。この保険料は、国民年金保険料と同じく全額が社会保険料控除の対象となります。

納めることができるのは、第1号被保険者または任意加入被保険者です。

※申し込みをした月から加入となります。保険料納付免除・猶予・学生特例を受けているかたや国民年金基金の加入者は、利用できません。

年間受取額 200円×付加保険料納付月数(※1参照)

例えば10年間付加保険料を納付したかたは、792,100円に24,000円(200円×120月)が上乗せされ、合計816,100円が支給されます。老齢基礎年金の受給に合わせて繰り上げまたは繰り下げ支給を受けるときは、付加年金もそのときの支給率に応じて減額・増額されます。



選んで増やせる国民年金基金

国民年金基金は、国民年金にプラスする公的個人年金です。第1号被保険者(自営業などのかた)が加入できる年金制度で、掛金は定額、年金額も保証、税金が優遇など有利で安心な年金です。

加入できるかた 第1号被保険者で60歳未満のかた

※国民年金保険料の納付が必要です。

5つのメリット

- ① 掛金(月額68,000円以内)年金額とも自由に選べます。
- ② 掛金は全額(年額816,100円まで)社会保険料控除の対象となり、受け取る年金にも公的年金等控除が適用されます。
- ③ 掛金は60歳まで定額、年金額も生涯にわたり保障されます(確定型年金を除く)。
- ④ 納めた期間に見合った年金額が受け取れます。
- ⑤ 収入に応じて掛金(年金額)を増減できます。

基金掛金と合わせて、国民年金保険料も便利な口座振替で国民年金基金の掛金は、口座振替により納めていただくこととなりますが、本体である国民年金保険料の納付委託を、国民年金基金へ申し込むことで基金の掛金と合わせて口座振替ができます。

問い合わせと加入申し込み 埼玉国民年金基金(フリーダイヤル0120-6514192)へ

※国民年金基金に加入することにより、自営業などのかたの年金も、サラリーマンと同じように「2階建て」にすることができます。

7つでも簡単!! くるりん活用術

事前予約型の利用方法

実際に電話してみよう!!

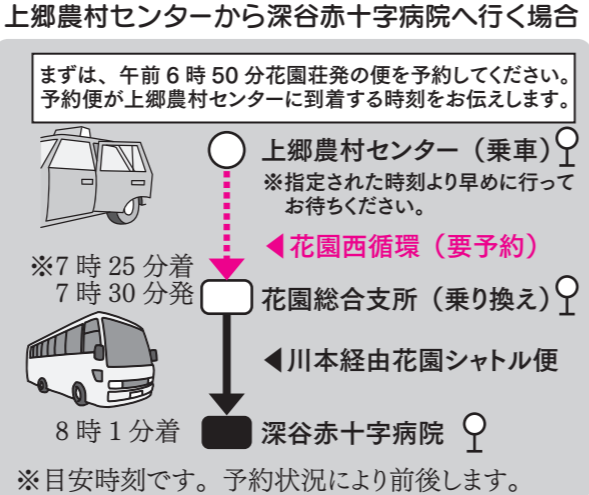
- ① 電話で事前予約
 (受付時間内に)
 各路線の前日から起点出発時刻の1時間前までに予約してください。
 予約センター：深谷タクシー(有)
 ☎571-0315
 0120-174747 (フリーダイヤル)
 受付時間：午前7時30分から午後7時30分まで
- ② 予約の停留所で乗車
- ③ 降車停留所へ

詳細については、広報ふかや3月号に折り込んだ「コースマップ・時刻表」をご覧ください。また、「コースマップ・時刻表」は、市役所本庁舎、総合支所、公民館などで配布しています。

● 問い合わせ 企画財政課 ☎574-6632

事前予約型路線の活用例

上郷農村センターから深谷赤十字病院へ行く場合



※目安時刻です。予約状況により前後します。

行事名	内容	とき	参加料	備考
ハンギング教室 ■講師 柳清子	コンパクトな3スリット型のハンギングバスケットに挑戦します。	9月25日(土) 午後1時30分～3時30分	2,500円 (材料費込み) ※3スリットのバスケットをお持ちのかたは500円引き	■ところ 1階フラワーホスピタル ■定員 20人 申9月17日(金)までに、電話または直接パティオへ
無料園芸相談 ■相談員 門井照光	夏の間の園芸の悩みをスッキリ解決しませんか?	毎週日曜日 ※都合により、変更となる場合があります。	無 料	■ところ 1階フラワーホスピタル

図書館

ところ	イベント名	内容	とき	備考
深谷図書館 ☎571-8210	ちいさい子のおはなし会	絵本、紙芝居、手遊びなど	9月8日(水) 午前11時～	■対象 0～3歳くらい
	とびだす絵本作り講座	飛び出す絵本の仕組みについて学び、簡単な立体のカードを作製 ■講師 につかかずよし先生	10月2日(土) 午後1時30分～	申9月20日(祝)から各図書館へ ■定員 先着30人(小学校3年生以上の市内在住か在勤・在学者 ※小学生は保護者同伴) ■参加料 無料
	おはなし会	絵本、ストーリーテリング(語り)、紙芝居など	9月25日(土) 午後1時30分～	■対象 幼児・小学校低学年
岡部図書館 ☎585-5968	おはなし会	絵本、紙芝居など	9月25日(土) 午前10時30分～	■ところ 岡部公民館1階大会議室
川本図書館 ☎583-6250	おはなし会	絵本「おばけたちでおいで」「しらないまち」、紙芝居「たいふうがくるぞ」、折り紙教室	9月11日(土) 午後2時～3時	■対象 幼児・小学校低学年
花園図書館(アクロス) ☎579-1333	たまたまばこ(玉手箱)	1部=パネシアターと映画「ヤーマネコは運命のお話」・「おむすびころりん」 2部=絵本・紙芝居・エプロンシアター・ストーリーテリング・手遊び・手品など	10月2日(土) 午後2時～	■対象 幼児・小学校低学年

■図書館休館日(4館共通)

[9月] 6日(月)・10日(金)・13日(月)・21日(火)・24日(金)・27日(月) [10月] 4日(月)・8日(金)・12日(火)・18日(月)・25日(月)

パソコン教室

ところ	講座名	内容	とき(10月)	定員	参加料	対象
深谷公民館 ☎571-0506	パソコン入門	パソコンの起動、日本語の入力	5日(火) 6日(水)	午前9時～11時45分 先着18人	500円(資料代)	パソコンの初歩から学びたいかた
	ラベル作成	オリジナルカードシールの作成	14日(木)			日本語入力ができるかた
	わくわく入力	文字入力のマスターと文節変換・単語登録など	18日(月) 19日(火)			パソコン入門受講者または同レベルのかた
	メール入門	メールの作成・送受信・返信、アドレス帳の登録と利用、写真の添付	26日(火) 27日(水)			日本語入力ができるかた
	宛名印刷に挑戦	Wordで年賀状のあて名を印刷	8日(金)			日本語入力ができるかた(パソコンの持ち込み可)

■対象 市内在住か在勤者で、各対象要件を満たすかた 問申 9月24日(金)午前9時から、参加料を添えて深谷公民館へ

※調査の実施に当たっては、ご自身の自動車を使用して、免許をお持ちのかたの資格を有し、普通自動車社会福祉士、介護福祉士、介護支援専門員のいずれかの資格を有し、普通自動車免許をお持ちのかたの資格を有し、普通自動車

応募資格 保健師、看護師、社会福祉士、介護福祉士、介護支援専門員のいずれかの資格を有し、普通自動車

問 長寿福祉課(☎574-8544)

介護保険認定調査員募集

は、のぞみ保育園・伊佐さん(☎551-7717)へ

【施設概要】

所在地 上柴町東3-8-8

定員 100人(予定)

※施設見学をご希望のかた

は、のぞみ保育園・伊佐さん(☎551-7717)へ

※申し込み手続きの詳細は、

お申し込みください。

お問い合わせください。

問 保育課(☎574-8648)

第2のぞみ保育園キッズ

ガーデン入園受け付け中!



■広報ふかやは、点字版とテープ・CD版も発行しています。送付を希望されるかたは市社会福祉協議会(☎573-6563)へご連絡ください。

情報ひろば

9月

人口: 147,893人 男性: 73,962人 女性: 73,931人 世帯数: 54,869世帯 (平成22年8月1日現在・外国籍のかたも含まず)

市役所の連絡先

- 本庁舎(☎366-8501 深谷市仲町11-1) ☎571-1211(代表)
- 岡部総合支所(☎369-0292 深谷市岡2381-1) ☎585-2211(岡部総務課)
- 川本総合支所(☎369-1192 深谷市田中197) ☎583-2781(川本総務課)
- 花園総合支所(☎369-1293 深谷市小前田2345) ☎584-1121(花園総務課)

●防災行政無線放送内容のご案内

テレホンサービス番号 **0180-99-4431**
※通話料のみで、情報料は掛かりません。

●火災(消防車の出動)の問い合わせ

テレホンサービス番号 **0180-99-4944**
※医療機関情報の問い合わせは指令課(☎571-0119)へ

●市役所窓口取扱時間

- ・月～金曜日 午前8時30分～午後5時15分まで(祝休日を除く)
- ・木曜日 市役所本庁舎1・2階の窓口業務は午後7時15分まで(ほかの機関との調整が必要なものについては、一部取り扱えない業務があります)

主な施設からのお知らせ

情報ひろばの見方

問=問い合わせ 申=申し込み 電=電話 ファ=ファックス メ=メール HP=ホームページ

グリーンパーク・パティオ

☎574-5000

9月1日(水)から、パティオは午前10時からの営業となりました。また、3時間制が解除となりましたので、泳ぎの練習をしたり、のんびり過ごしたりと一日中遊び放題です。皆様のお越しをお待ちしています。

営業時間	入場料	注意
午前10時～午後9時 (最終入場は午後8時15分) ※火曜日休館	一般=800円 小・中学生=400円	※オムツが取れていないお子さんや、水着を着用していないかたのご入場はできません。飲食物・撮影機器の持ち込みはできません。また、小学校3年生以下のかたには、保護者の同伴が必要です。入れ墨やタトゥーなどを入れているかたは、ラッシュガードの着用をお願いします。

プールプログラム

プログラム/9月1日(水)～11月29日(月)(祝日を除く)	備考
アクアビクス(①③=40分間、②=30分間) ■講師 保泉亜希子、小暮美佐子	①毎週月曜日午後7時～ ②毎週木曜日午後2時～ ③毎週金曜日午後2時～ ■定員 各回先着20人 ■使用予定プール 造波プール
やさしいアクアウオーキング(40分間) ■講師 藤原愛美	毎週木曜日午前11時～ ■定員 各回先着20人 ■使用予定プール 造波プール
足腰に負担の少ないアクアウオーキング(40分間) ■講師 長谷川紀雄	毎週水曜日午前11時～ ■定員 各回先着20人 ■使用予定プール 造波プール
ちょっとがんばるウオーキング(30分間) ■講師 長谷川紀雄	毎週水曜日午後7時～ ■定員 各回先着20人 ■使用予定プール 造波プール
ウォーク&バランス&筋トレ(40分間) ■講師 保泉亜希子	毎週水曜日午後2時～ ■定員 各回先着20人 ■使用予定プール 25mプール
初めてのアクア筋トレ下半身編(45分間) ■講師 藤原愛美	毎週木曜日午後7時～ ■定員 各回先着20人 ■使用予定プール 25mプール
初めてスイミング・クロールチャレンジ編Vol.4(45分間) ■講師 長谷川紀雄	毎週金曜日午後7時～ ■定員 各回先着10人 ■使用予定プール 25mプール
初めてスイミング・クロールチャレンジ編Vol.5(45分間) ■講師 長谷川紀雄	毎週金曜日午前10時45分～ ■定員 各回先着10人 ■使用予定プール 25mプール

※参加料は無料(別途プール利用料が必要)
※申し込みは不要です。ご希望のプログラム開催時間に使用予定プールにお集まりください。
※プログラム開始から5分を過ぎた後からのご参加は、安全管理の都合上、お断りしますので時間までにお越しください。
※プログラムは変更・中止の場合がありますので、事前にお問い合わせください。

情報ひろばの見方

問=問い合わせ 申=申し込み 電=電話 ファ=ファックス メ=メール HP=ホームページ

いただきます。勤務日数 週5日(30時間以内) 報酬 月額162,000円

採用時期 11月 募集人員 1人 9月30日(木)までに、市販の履歴書(顔写真貼付・返却不可)に資格を有している証明書を(写し)を添付して問い合わせ先へ

第63回深谷市美術展・シルバー生活文化展

深谷公民館(☎571-0506) 皆さんの出品をお待ちしています。

おかペコスモス祭2010

関東YOSAKOI そうなん2010よさこい市民審査員募集中!! 約2,000人が参加する東北最大のよさこい祭りの審査員をやってみませんか? 対象 市内在住か通勤者 募集人員 6人 とき 10月10日(日)午前または午後 ※よさこい参加チーム関係者のかたはご遠慮ください。 問 おかペコスモス祭実行委員会(岡部商工会内・☎585-3750)

※シルバー生活文化展は65歳以上のかたが対象です。

Table with 3 columns: 名称, とき, ところ. Includes 63谷美術展 and シルバー生活文化展.

10月14日(木)までに各公民館へ 開催要項および申込書は各公民館にあります。

ふるさと農園(市民農園)の利用者募集

農業振興課(☎574-6648) 募集農園 ①明戸(1区画・上増田524-1・約52㎡) ②曲田(1区画・曲田126・約92㎡) 対象 市内在住の農業者以外のかたで、農園の管理組合に加入可能なかた 利用料 貸付料および農園内の農機具などの使用料は無料 ※組合費(年間約1,000円)および栽培に掛かる費用は利用者の負担となります。 利用期間 単年度契約で、最大5年間継続可能 9月21日(火)までに、問い合わせ先へ

※応募者多数の場合は抽選

自衛官などの募集

自衛隊埼玉地方協力本部熊谷地域事務所(☎522-4855) 3-90-1・国際ビル2階

受け付け 9月6日(月)~10月1日(金)までに問い合わせ先へ

※説明会や個別説明も随時行っています。 資料請求 問い合わせ先へ

Table with 3 columns: 募集項目, 応募資格, 試験日. Includes 防衛大学校生, 防衛医科大学校生, 看護学生, 陸上自衛隊(看護).

精神障害者相談支援事業「オアシス」登録者募集

保健センター(☎575-1101) 岡部福祉健康課(☎585-2214) 川本福祉健康課(☎583-2532) 花園

とき 毎週水・金曜日午前10時~11時(要予約) 内容 同年齢の子ども、お母さん、保育士との交流など

もくせい館天体観望会

もくせい館(☎583-7733) テーマ「秋の星座を見る」 とき 9月18日(土)午後7時~(雨天・曇天の場合は25日(土)午後7時~)

「二休」からのお知らせ

活性化サロン一休(☎575-0088) くらしのエスプリ食器とつるかご展 とき 9月11日(土)まで

わんぱくランドからのお知らせ

深谷ビッグタートル(☎572-3000) パルーンアート とき 9月20日(祝)午前10時~午後2時

年忘れ特選深谷寄席3遊亭好楽・林家たい平二人会

深谷市民文化会館(☎573-8765) とき 12月26日(日)開場午後

福祉健康課(☎584-1123)

精神障害のあるかた同士が安心して交流し、気軽に相談でき、地域の中で生き生きとした生活ができるようお手伝いします。仲間づくりや情報交換をしましょう。 とき 毎月1回火曜日午後2時~4時

ところ 深谷市保健センター

対象 市内在住の精神障害のあるかた

お住まいの地区の問い合わせ先へ

講座

深谷地区労働講座

商工振興課(☎574-6650) 地域振興センター(☎524-1110) 524-0770

市では労働環境に応じて必要とされる知識を取得することを目的として、県と共催で労働講座を開催します。1日だけの受講も可能です。 内容 ①9月21日(火)午後6時30分~8時30分「ケガ・病気・解雇に備える労働保険と年金のはなし」 働けなくなつたときの生活資金」・鯨井和男氏(社会保

1時30分、開演午後2時 ところ 深谷市民文化会館大ホール 入場料 S席3,000円 A席2,500円 前売り 9月25日(土)午前9時から深谷市民文化会館、午前10時からグリーンブック花園店(☎584-5588)、八木橋百貨店(☎523-1111)での店頭販売のほか、チケットぴあ(☎0570-02-9999・午前10時~)での予約販売

危険物準講習会日程表

Table with 4 columns: 種別, 講習日, 会場, 費用. Includes 乙4類, 全種類.

危険物試験日程表

Table with 4 columns: 種別, 試験日, 会場, 費用. Includes 全種類.

危険物準備講習会・試験

予防課(☎571-0913) ※パンフレットは北部地域振興センター・商工振興課・商工会議所・各商工会で配布

子ども手当は、15歳に達する日以降の最初の3月31日までの児童を対象に、1人につき月額13,000円を支給するものです。まだ申請をされていないかたは、お早めに手続きをしてください。 ※児童手当を受給していたかたで、新たに子ども手当の対象となる中学校2・3年生の児童を養育されているかたは、額改定の申請が必要です。6月に現況届を提出していただいていたとしても、額改定の申請がない場合は、増額となりませんのでご注意ください。 ※公務員のかたは原則職場での申請となります。 ※海外に居住する子どもを監護する場合の審査の要件が、厳格化されました。詳しくはお問い合わせください。 【さかのぼって受給できます】 子ども手当受給要件に該当しているかたで、まだ申請手続きをしていないかたについては、申請猶予期間中に申請すると、さかのぼって手当を受給できる場合があります。 ※4月1日以降に転入、出生などのあったかたについてはこの限りではありません

第5回深谷市ふれあいスポーツ大会

障害福祉課(☎571-1011) (金)土・日曜日、祝日を除く)までに問い合わせ先へ 試験 9月21日(火)~10月1日(金)および11月8日(月)~17日(水)(消印有効)までに、郵送で消防試験研究センター・埼玉県支部(☎330-0062さいたま市浦和区仲町2-13-8・ほまれ会館2階)へ

障害福祉課

障害のあるかたや、家族、地域の人たちが、スポーツを通じて親睦を深めたり、障害への理解を深めることを目的に開催します。皆さんの参加と応援をお待ちしています。 対象 市内在住か通勤・在学者

とき 10月9日(土)午前10時~午後3時(予定)

ところ 深谷ビッグタートル

9月17日(金)までに問い合わせ先へ

子育て支援センター

深谷保育園(☎571-6333) 深谷西保育園(☎573-3)

運動会を開催 ☆ とき 10月18日(月)午前9時15分~

ところ 深谷ビッグタートル

参加料 大人200円、子ども100円

9月13日(月)~10月9日(土)までに、参加料を添えて問い合わせ先へ

☆すくすく交流会☆

Table with 3 columns: とき(9月), 内容, ところ. Lists various activities like ジュニア(0-1歳児), ジュニア(1-2歳児), etc.

生活

子ども手当の申請を受け付けています 問 児童課(☎574-6646)

情報ひろばの見方

問=問い合わせ 申=申し込み 電=電話 ファ=ファックス メール=メール HP=ホームページ

子宮頸がん検診は20歳以上、乳がん検診は30歳以上、マンモグラフィ検査は40歳以上でいずれも女性ととき・ところ
◎総合健診センター 9月27日(月)・28日(火)・29日(水)・10月5日(火)・6日(水)・7日(木)・8日(金)・10日(金)・13日(月)・17日(金)・21日(火)・22日(水)・平成23年1月5日(水)・7日(金)・14日(金)・25日(火)・31日(月)・2月2日(水)・9日(水)・16日(水)・23日(水)・28日(月)
◎岡部保健センター 10月12日(火)・19日(火)・21日(木)・22日(金)・28日(木)・29日(金)
◎川本保健センター 11月15日(月)・16日(火)・17日(水)・19日(金)・22日(月)
◎花園保健センター 10月13日(水)・14日(木)・18日(月)・11月24日(水)・25日(木)
※☆印の日に3歳未満のお子さんの保育を行います。保育を希望される場合は、保健センターへ予約してください(各日先着20人)。
【申】受診希望日の前日までに問い合わせ先へ

母と生計を同じくしていない子どもや、母に一定の障害のある子どもを養育している父
手当額(月額)
児童1人の場合 9,850円
児童2人以上の場合 2人目以降、000円、3人目以降(1人につき) 3,000円
※本人や同居の扶養義務者のかたの所得により制限があります。
高年齢者介護手当の申請を受け付けます
長寿福祉課(☎574-8544)
対象 介護保険の要介護認定で、要介護4・5と認定された65歳以上の高齢者を、月の20日以上在宅で介護している同居の親族のかた
申請 4月と10月の年2回です。10月は、4〜9月までの手当の申請月です。
※申請用紙は、長寿福祉課および各総合支所福祉健康課にあります。
支給金額 月額10,000円
申請期間 10月4日(月)〜29日(金)
申請時に必要な物
①要介護4・5と認定されたかたの介護保険被保険者証
②介護している同居の親族のかたの預金通帳(振込先を)

秋の全国交通安全運動
生活道路パトロール課(☎574-8861)
とき 9月21日(火)〜30日(木)
重点目標 「高齢者の交通事故防止」
平成21年の交通事故死者の約半数は高齢者です。ドライバーの皆さんは、安全運転を心掛けてください。
大雨による道路冠水時の通行はやめましょう
生活道路パトロール課(☎574-8861)
市内には、国道や鉄道と交差する地下道が数か所あります。大雨により地下道が冠水した場合は、危険ですので進入しないでください。
就学時健康診断
学校教育課(☎572-9578)
平成23年4月に小学校へ入学するお子さん(平成16年4月2日〜17年4月1日生まれ)を対象に、就学時健康診断を実施します。9月中旬に通知書を郵送しますので日時・会場などをご確認の上、受診してください。

変更する場合
③入院やショートステイがある場合は、その期間が分かる物(入院の場合は領収書)
障害福祉課からのお知らせ
障害福祉課(☎571-1011)
◎川本福祉健康課(☎583-2532)、花園福祉健康課(☎584-1123)
自立支援医療(精神通院医療)の助成
対象 市内在住で自立支援医療受給者証(精神通院)をお持ちの市民税非課税世帯のかた
申請に必要な物 ①平成22年4〜9月分の医療費(受給者証に記載してある指定医療機関)の領収書 ②自己負担上限額管理票(記載のあるもの) ③申請書 ④本人名義の預金通帳(新規の場合) ⑤自立支援医療受給者証(精神通院) ※申請中のかたは申請者控え
助成額 月額自己負担上限額と各月ごとの支払額のいずれか少ない方の額の半額
【申】10月15日(金)までに問い合わせ先へ
自動車燃料費の補助
対象 市内在住で、次の1. 2.のいずれかに該当するかた
1. 本人名義の車またはバイクを運転するかたで、次の障害者手帳をお持ちのかた
①身体障害者手帳1・2級
②精神障害者保健福祉手帳1級
※18歳未満のかたは、家族名義の車などによる通園、通学などの送迎を受けているかた
申請に必要な物 ①車検証 ②障害者本人の運転免許証(障害者が18歳未満の場合および療育手帳A・Aの場合、家族の運転免許証) ③平成22年4〜9月分の燃料費の領収書
補助金額 1ℓにつき50円
補助金月額上限 自動車 1,250円、バイク 250円
※自動車とバイクの重積補助はありません。また、タクシー券との選択制になっていないのでご注意ください。
初めて認定を受けるかたの申請に必要な物 ①手帳 ②運転免許証 ③車またはバイクの車検証 ④本人名義の預金通帳(認定を受けた月の燃料費から補助対象になります)
【申】10月15日(金)までに問い合わせ先へ
難病患者支援事業について
対象 市内在住で、次の条件

をすべて満たすかた
①管轄の保健所で申請・承認された埼玉県特定疾患医療受給者証または小児慢性特定疾患医療受給者証または小児慢性特定疾患医療受給者証の交付を受けているかた
②特定疾患で受診した医療費の自己負担金があるかた(重度医療、こども医療およびひとり親医療など、ほかの公的医療費補助を受給しているかたを除く)
申請に必要な物 ①埼玉県特定疾患医療受給者証または小児慢性特定疾患医療受給者証 ②平成22年4〜9月診療分の医療費の領収書
③本人名義の預金通帳(振込先を変更する場合)
助成額 埼玉県特定疾患医療費または小児慢性特定疾患医療費の一部自己負担金の合計額と年限度額3万円のいずれか少ない方の額
初めて認定を受けるかたの申請に必要な物 ①埼玉県特定疾患医療受給者証または小児慢性特定疾患医療受給者証 ②本人名義の預金通帳
【申】10月15日(金)までに問い合わせ先へ
子宮頸がん・乳がん検診を実施します
保健センター(☎575-1101)
1. 岡部福祉健康課(☎585-2214)、川本福祉健康

23 | 2010-09-広報ふかや

なお、指定された学校で受診できない場合は、その学校へ連絡の上、他の学校で受診してください。
また、就学に際し特に配慮を要するお子さんをお持ちのかたは、事前にお問い合わせください。
深谷市国民健康保険特定健康診査忘れに注意
深谷市国民健康保険(☎574-6644)
1. 岡部市民環境課(☎585-2213)、川本市民環境課(☎583-2783)、花園市民環境課(☎584-1122)
深谷市国民健康保険では、被保険者の健康のため、特定

健康診査(特定健診)を、10月29日(金)まで実施しています。年に一度の機会です。受け忘れないように、早めに予約してください。
【申】特定健診の個別通知に同封しました「健診の日程表」および「電話予約方法のご案内」をご確認ください。
※特定健診の個別通知は、対象者のかたへ青い封筒でお届けしました。
健診費用 500円
9月24日〜30日は結核予防週間です
熊谷保健所(☎523-2811)
結核は、早く発見して治療

深谷市国民健康保険特定健康診査忘れに注意
深谷市国民健康保険(☎574-6644)
1. 岡部市民環境課(☎585-2213)、川本市民環境課(☎583-2783)、花園市民環境課(☎584-1122)
深谷市国民健康保険では、被保険者の健康のため、特定

をすべて満たすかた
①管轄の保健所で申請・承認された埼玉県特定疾患医療受給者証または小児慢性特定疾患医療受給者証または小児慢性特定疾患医療受給者証の交付を受けているかた
②特定疾患で受診した医療費の自己負担金があるかた(重度医療、こども医療およびひとり親医療など、ほかの公的医療費補助を受給しているかたを除く)
申請に必要な物 ①埼玉県特定疾患医療受給者証または小児慢性特定疾患医療受給者証 ②平成22年4〜9月診療分の医療費の領収書
③本人名義の預金通帳(振込先を変更する場合)
助成額 埼玉県特定疾患医療費または小児慢性特定疾患医療費の一部自己負担金の合計額と年限度額3万円のいずれか少ない方の額
初めて認定を受けるかたの申請に必要な物 ①埼玉県特定疾患医療受給者証または小児慢性特定疾患医療受給者証 ②本人名義の預金通帳
【申】10月15日(金)までに問い合わせ先へ
子宮頸がん・乳がん検診を実施します
保健センター(☎575-1101)
1. 岡部福祉健康課(☎585-2214)、川本福祉健康

深谷市国民健康保険特定健康診査忘れに注意
深谷市国民健康保険(☎574-6644)
1. 岡部市民環境課(☎585-2213)、川本市民環境課(☎583-2783)、花園市民環境課(☎584-1122)
深谷市国民健康保険では、被保険者の健康のため、特定

23 | 2010-09-広報ふかや

をすべて満たすかた
①管轄の保健所で申請・承認された埼玉県特定疾患医療受給者証または小児慢性特定疾患医療受給者証または小児慢性特定疾患医療受給者証の交付を受けているかた
②特定疾患で受診した医療費の自己負担金があるかた(重度医療、こども医療およびひとり親医療など、ほかの公的医療費補助を受給しているかたを除く)
申請に必要な物 ①埼玉県特定疾患医療受給者証または小児慢性特定疾患医療受給者証 ②平成22年4〜9月診療分の医療費の領収書
③本人名義の預金通帳(振込先を変更する場合)
助成額 埼玉県特定疾患医療費または小児慢性特定疾患医療費の一部自己負担金の合計額と年限度額3万円のいずれか少ない方の額
初めて認定を受けるかたの申請に必要な物 ①埼玉県特定疾患医療受給者証または小児慢性特定疾患医療受給者証 ②本人名義の預金通帳
【申】10月15日(金)までに問い合わせ先へ
子宮頸がん・乳がん検診を実施します
保健センター(☎575-1101)
1. 岡部福祉健康課(☎585-2214)、川本福祉健康

をすべて満たすかた
①管轄の保健所で申請・承認された埼玉県特定疾患医療受給者証または小児慢性特定疾患医療受給者証または小児慢性特定疾患医療受給者証の交付を受けているかた
②特定疾患で受診した医療費の自己負担金があるかた(重度医療、こども医療およびひとり親医療など、ほかの公的医療費補助を受給しているかたを除く)
申請に必要な物 ①埼玉県特定疾患医療受給者証または小児慢性特定疾患医療受給者証 ②平成22年4〜9月診療分の医療費の領収書
③本人名義の預金通帳(振込先を変更する場合)
助成額 埼玉県特定疾患医療費または小児慢性特定疾患医療費の一部自己負担金の合計額と年限度額3万円のいずれか少ない方の額
初めて認定を受けるかたの申請に必要な物 ①埼玉県特定疾患医療受給者証または小児慢性特定疾患医療受給者証 ②本人名義の預金通帳
【申】10月15日(金)までに問い合わせ先へ
子宮頸がん・乳がん検診を実施します
保健センター(☎575-1101)
1. 岡部福祉健康課(☎585-2214)、川本福祉健康

をすべて満たすかた
①管轄の保健所で申請・承認された埼玉県特定疾患医療受給者証または小児慢性特定疾患医療受給者証または小児慢性特定疾患医療受給者証の交付を受けているかた
②特定疾患で受診した医療費の自己負担金があるかた(重度医療、こども医療およびひとり親医療など、ほかの公的医療費補助を受給しているかたを除く)
申請に必要な物 ①埼玉県特定疾患医療受給者証または小児慢性特定疾患医療受給者証 ②平成22年4〜9月診療分の医療費の領収書
③本人名義の預金通帳(振込先を変更する場合)
助成額 埼玉県特定疾患医療費または小児慢性特定疾患医療費の一部自己負担金の合計額と年限度額3万円のいずれか少ない方の額
初めて認定を受けるかたの申請に必要な物 ①埼玉県特定疾患医療受給者証または小児慢性特定疾患医療受給者証 ②本人名義の預金通帳
【申】10月15日(金)までに問い合わせ先へ
子宮頸がん・乳がん検診を実施します
保健センター(☎575-1101)
1. 岡部福祉健康課(☎585-2214)、川本福祉健康

をすべて満たすかた
①管轄の保健所で申請・承認された埼玉県特定疾患医療受給者証または小児慢性特定疾患医療受給者証または小児慢性特定疾患医療受給者証の交付を受けているかた
②特定疾患で受診した医療費の自己負担金があるかた(重度医療、こども医療およびひとり親医療など、ほかの公的医療費補助を受給しているかたを除く)
申請に必要な物 ①埼玉県特定疾患医療受給者証または小児慢性特定疾患医療受給者証 ②平成22年4〜9月診療分の医療費の領収書
③本人名義の預金通帳(振込先を変更する場合)
助成額 埼玉県特定疾患医療費または小児慢性特定疾患医療費の一部自己負担金の合計額と年限度額3万円のいずれか少ない方の額
初めて認定を受けるかたの申請に必要な物 ①埼玉県特定疾患医療受給者証または小児慢性特定疾患医療受給者証 ②本人名義の預金通帳
【申】10月15日(金)までに問い合わせ先へ
子宮頸がん・乳がん検診を実施します
保健センター(☎575-1101)
1. 岡部福祉健康課(☎585-2214)、川本福祉健康

をすべて満たすかた
①管轄の保健所で申請・承認された埼玉県特定疾患医療受給者証または小児慢性特定疾患医療受給者証または小児慢性特定疾患医療受給者証の交付を受けているかた
②特定疾患で受診した医療費の自己負担金があるかた(重度医療、こども医療およびひとり親医療など、ほかの公的医療費補助を受給しているかたを除く)
申請に必要な物 ①埼玉県特定疾患医療受給者証または小児慢性特定疾患医療受給者証 ②平成22年4〜9月診療分の医療費の領収書
③本人名義の預金通帳(振込先を変更する場合)
助成額 埼玉県特定疾患医療費または小児慢性特定疾患医療費の一部自己負担金の合計額と年限度額3万円のいずれか少ない方の額
初めて認定を受けるかたの申請に必要な物 ①埼玉県特定疾患医療受給者証または小児慢性特定疾患医療受給者証 ②本人名義の預金通帳
【申】10月15日(金)までに問い合わせ先へ
子宮頸がん・乳がん検診を実施します
保健センター(☎575-1101)
1. 岡部福祉健康課(☎585-2214)、川本福祉健康

23 | 2010-09-広報ふかや

をすべて満たすかた
①管轄の保健所で申請・承認された埼玉県特定疾患医療受給者証または小児慢性特定疾患医療受給者証または小児慢性特定疾患医療受給者証の交付を受けているかた
②特定疾患で受診した医療費の自己負担金があるかた(重度医療、こども医療およびひとり親医療など、ほかの公的医療費補助を受給しているかたを除く)
申請に必要な物 ①埼玉県特定疾患医療受給者証または小児慢性特定疾患医療受給者証 ②平成22年4〜9月診療分の医療費の領収書
③本人名義の預金通帳(振込先を変更する場合)
助成額 埼玉県特定疾患医療費または小児慢性特定疾患医療費の一部自己負担金の合計額と年限度額3万円のいずれか少ない方の額
初めて認定を受けるかたの申請に必要な物 ①埼玉県特定疾患医療受給者証または小児慢性特定疾患医療受給者証 ②本人名義の預金通帳
【申】10月15日(金)までに問い合わせ先へ
子宮頸がん・乳がん検診を実施します
保健センター(☎575-1101)
1. 岡部福祉健康課(☎585-2214)、川本福祉健康

をすべて満たすかた
①管轄の保健所で申請・承認された埼玉県特定疾患医療受給者証または小児慢性特定疾患医療受給者証または小児慢性特定疾患医療受給者証の交付を受けているかた
②特定疾患で受診した医療費の自己負担金があるかた(重度医療、こども医療およびひとり親医療など、ほかの公的医療費補助を受給しているかたを除く)
申請に必要な物 ①埼玉県特定疾患医療受給者証または小児慢性特定疾患医療受給者証 ②平成22年4〜9月診療分の医療費の領収書
③本人名義の預金通帳(振込先を変更する場合)
助成額 埼玉県特定疾患医療費または小児慢性特定疾患医療費の一部自己負担金の合計額と年限度額3万円のいずれか少ない方の額
初めて認定を受けるかたの申請に必要な物 ①埼玉県特定疾患医療受給者証または小児慢性特定疾患医療受給者証 ②本人名義の預金通帳
【申】10月15日(金)までに問い合わせ先へ
子宮頸がん・乳がん検診を実施します
保健センター(☎575-1101)
1. 岡部福祉健康課(☎585-2214)、川本福祉健康

をすべて満たすかた
①管轄の保健所で申請・承認された埼玉県特定疾患医療受給者証または小児慢性特定疾患医療受給者証または小児慢性特定疾患医療受給者証の交付を受けているかた
②特定疾患で受診した医療費の自己負担金があるかた(重度医療、こども医療およびひとり親医療など、ほかの公的医療費補助を受給しているかたを除く)
申請に必要な物 ①埼玉県特定疾患医療受給者証または小児慢性特定疾患医療受給者証 ②平成22年4〜9月診療分の医療費の領収書
③本人名義の預金通帳(振込先を変更する場合)
助成額 埼玉県特定疾患医療費または小児慢性特定疾患医療費の一部自己負担金の合計額と年限度額3万円のいずれか少ない方の額
初めて認定を受けるかたの申請に必要な物 ①埼玉県特定疾患医療受給者証または小児慢性特定疾患医療受給者証 ②本人名義の預金通帳
【申】10月15日(金)までに問い合わせ先へ
子宮頸がん・乳がん検診を実施します
保健センター(☎575-1101)
1. 岡部福祉健康課(☎585-2214)、川本福祉健康

をすべて満たすかた
①管轄の保健所で申請・承認された埼玉県特定疾患医療受給者証または小児慢性特定疾患医療受給者証または小児慢性特定疾患医療受給者証の交付を受けているかた
②特定疾患で受診した医療費の自己負担金があるかた(重度医療、こども医療およびひとり親医療など、ほかの公的医療費補助を受給しているかたを除く)
申請に必要な物 ①埼玉県特定疾患医療受給者証または小児慢性特定疾患医療受給者証 ②平成22年4〜9月診療分の医療費の領収書
③本人名義の預金通帳(振込先を変更する場合)
助成額 埼玉県特定疾患医療費または小児慢性特定疾患医療費の一部自己負担金の合計額と年限度額3万円のいずれか少ない方の額
初めて認定を受けるかたの申請に必要な物 ①埼玉県特定疾患医療受給者証または小児慢性特定疾患医療受給者証 ②本人名義の預金通帳
【申】10月15日(金)までに問い合わせ先へ
子宮頸がん・乳がん検診を実施します
保健センター(☎575-1101)
1. 岡部福祉健康課(☎585-2214)、川本福祉健康

をすべて満たすかた
①管轄の保健所で申請・承認された埼玉県特定疾患医療受給者証または小児慢性特定疾患医療受給者証または小児慢性特定疾患医療受給者証の交付を受けているかた
②特定疾患で受診した医療費の自己負担金があるかた(重度医療、こども医療およびひとり親医療など、ほかの公的医療費補助を受給しているかたを除く)
申請に必要な物 ①埼玉県特定疾患医療受給者証または小児慢性特定疾患医療受給者証 ②平成22年4〜9月診療分の医療費の領収書
③本人名義の預金通帳(振込先を変更する場合)
助成額 埼玉県特定疾患医療費または小児慢性特定疾患医療費の一部自己負担金の合計額と年限度額3万円のいずれか少ない方の額
初めて認定を受けるかたの申請に必要な物 ①埼玉県特定疾患医療受給者証または小児慢性特定疾患医療受給者証 ②本人名義の預金通帳
【申】10月15日(金)までに問い合わせ先へ
子宮頸がん・乳がん検診を実施します
保健センター(☎575-1101)
1. 岡部福祉健康課(☎585-2214)、川本福祉健康

23 | 2010-09-広報ふかや

情報ひろばの見方

問=問い合わせ 申=申し込み 電=電話 ファ=ファックス メ=メール HP=ホームページ

チーム
とき 10月10日(日)受付11時30分
ところ 深谷フットサルヴィレッジ(上柴町東3-13-16)

市民弓道大会

問 市弓道連盟・石井さん(572-6017)

対象 市内在住か在勤・在学者
とき 10月24日(日)受付11時30分
ところ 深谷ビッグタートル

市民少林寺拳法大会

問 市少林寺拳法連盟・吉野さん

とする月の末日までに受給資格の認定申請をください。
対象 市内に住所のある母子家庭の母(児童扶養手当に準じた所得制限があります)

都市計画に関する説明公聴会

問 道路河川課(574-6652)

都市計画の変更に当たり、変更案を閲覧できます。また、住民の皆さんの意見をお聴きするために、説明公聴会を開催します。

変更案の内容

深谷都市計画道路(3・4・14原郷上野台線の変更(深谷市決定))

【変更案の閲覧】
とき 9月3日(金)~17日(金)

ん(573-1798)

対象 市内在住か在勤・在学者および連盟登録者
とき 10月10日(日)集合11時30分

市民弓道大会

対象 市内在住か在勤・在学者
とき 10月24日(日)受付11時30分
ところ 深谷ビッグタートル

市民ハイキング

問 市山岳連盟・島田さん(572-6447)

対象 小学生以上の市内在住か在勤・在学者(小学生は保護者同伴)
とき 10月6日(水)午後7時

中小企業者向け制度融資

問 商工振興課(574-6650)

市内の中小企業者で、事業資金を必要とされるかたは、ご相談ください。

中小企業者向け制度融資

問 商工振興課(574-6650)

Table with 5 columns: 制度融資名, 融資限度額, 融資利率, 融資期間, 信用保証料

※各制度とも埼玉県信用保証協会の保証を付すことが条件となります。

排水設備工事責任技術者共通試験

問 下水道課(572-8633)

とき 11月14日(日)
ところ 埼玉工業大学

とき 10月17日(日)(雨天決行)

集合 午前6時に深谷公民館
ところ 三ツ峠山(山梨県)

市民ソフトテニス大会

問 市ソフトテニス連盟・渋沢さん(590-2404)

対象 高校生以上の市内在住か在勤・在学者および連盟登録者
とき 10月24日(日)受付11時30分

秋期水泳教室

問 市水泳連盟・須藤さん(572-6447)

受験資格 次のいずれかに該当するか
①高等学校の土木工学科またはこれに相当する課程を修了して卒業したかた

水道部からのお知らせ

問 水道工務課(574-6661)

次の工事店を新たに深谷市指定給水装置工事業者に指定しました。
(株)管栄工業(東松山市・0493-351151)

吹上「荒川コスモスウォーク」

問 市歩け歩け協会・長友さん(571-1589)

対象 高校生以上の泳げないかた、泳ぎのレベルを上げたいかた
とき 10月9日(土)23日までの毎週土曜日(全3回)

573-8303)

対象 高校生以上の泳げないかた、泳ぎのレベルを上げたいかた
とき 10月9日(土)23日までの毎週土曜日(全3回)

吹上「荒川コスモスウォーク」

問 市歩け歩け協会・長友さん(571-1589)

対象 オープン(小学生以下は保護者同伴)
とき 10月17日(日)(雨天決行)

仙元山パフォーマンスフェスタ参加者・参加団体募集

問 深谷ビッグタートル(572-6447)

内容 1996年に実際に起きた「袴田事件」を基に、人が人を裁くというこの難しさを描いた社会派ドラマ

深谷シネマ

9月のご案内

定期上映時間
①午前10時30分
②午後1時30分
③午後4時30分
④午後7時30分

敬老週間

◆「春との旅」(日本・134分)
とき 9月19日(日)~25日(土)

「アイガー北壁」(ドイツ・107分)

内容 前代未踏の難所初登頂に挑んだ者たちのドラマ

「Flowers」(日本・110分)

内容 親娘のきずなを結ばれた6人の女性の人生賛歌

「オーケストラ」(フランス・119分)

内容 昔の楽団仲間を集めて、パリ公演を実現させようとする元指揮者の奮闘と奇跡を描く

「BOX袴田事件」とは

とき 9月12日(日)~18日(土)

13000)

対象 自転車やリフティングなどのパフォーマンス、楽器演奏団体、エアロビクス、ストリートダンスチーム、フリーマーケット団体や飲食物の販売団体

その他

問 9月23日(木)までに参加料を添えて、問い合わせ先へ

高等技能訓練促進費等事業について

問 児童課(574-6646)、岡部福祉健康課(585-2214)

母子家庭の母が、看護師などの資格を取得するため2年以上養成機関で修業する場合、手当が支給されます。

支給を受けるには、必ず事前相談の上、支給を受けよう

温かい心、目を向けて



川本中学校3年
福島 千紘

みなさんはお年寄りに温かい心、温かい目を向けられていますか。

私が小学生のころは、色々な場所や場面で若者がお年寄りにやさしく接するということが多く見られました。例えば電車の中でお年寄りに席をゆずったり、重い荷物を持ってあげたりすることです。ですが最近ではそのような場面を見ることが少なくなりました。

私も最近、通学途中にお年寄りにあいさつをすることが少なくなりました。おはようございます。「こんにちは。」といった言葉がけの一秒もかからないような一言が声にだしていうことができないのです。

また、重い荷物を持っていても、声をかけて手をさしのべることができません。きっと、単純なその行動が私にとっては恥ずかしいと思ってしまうことなのです。でも、そのような気持ちを捨てることで、思いやりをもって行動ができると思いま

す。そもそも、人権とはなんなのでしょうか。私が考える人権は、人として認め合い、思いやりの気持ちを行動に表すことだと思っています。人権はだれでももっているものです。

思いやりは、お年寄りだけでなく、友達にも必要です。最近はいじめという言葉が目立ってきました。私はそのいじめを見たことがあります。でも、いじめをしている人に「やめなよ。」と、その一言が言えませんでした。私はとても後悔しました。今もその人はまわりの人から差別をうけていると思います。私は、もしそのような人や悲しんでいる人を見かけたら、なぐさめて、思いやりの心向けたいです。私はいじめにあつたことがないので、実際にいじめにあつている人の気持ちがわかりません。ですが、いじめにあうというつらさは、なんとなくわかります。いじめは絶対にゆるせません。いじめをしている人は、今すぐにでも、やめてほしいと思います。

人権はこれからも一人一人持ちつづけるものです。人として認め合い、私はこれからもお年寄り、友達、かわり合う人たちみんなに温かい心、温かい目を向けられるようにしたいと思います。

心の広場

夢 なかるべからず

天馬の如く駆け昇れ



うちやまゆうき
内山 勇輝 さん

独立リーグ

2 006年、北陸・信越・関東地方を拠点とするプロ野球の独立リーグ・BCリーグが設立された。現在参入しているのは6チーム。ふるさとの

文中※1 NPB II日本プロ野球機構

野球チームとして地域に密着し、地域と野球の発展を目指している。このリーグに身を投じ、その足でスタンドを湧かせる若き外野手がいる。群馬ダイヤモンドペガサス

内山 勇輝



あなたの生活をサポートします ***
各相談の日時・場所についてはお問い合わせいただくか、市ホームページまたは市モバイルサイトをご覧ください。

■ホームページ ■「深谷無料相談」で検索
■モバイルサイト ■http://mobile.city.fukaya.saitama.jp/

各種無料相談

相談名	内容	問い合わせ
家庭児童相談	家庭、育児、不登校などの相談	児童課 ☎ 574-6646
子どもの虐待防止ホットライン	虐待が疑われる子どもを見つけた場合は、ホットラインへご連絡ください	☎ 574-3000 (家庭児童相談室内)
子どもスマイルネット	子ども(原則18歳未満)にかかわるすべての悩み電話相談	子どもスマイルネット ☎ 048-822-7007
行政相談	行政に関する苦情など	くらしいきいき課 ☎ 574-6633
法律相談	相続、離婚、金銭貸借、商取引などの法律に関すること	くらしいきいき課 ☎ 574-6633
市民相談	市民生活全般	くらしいきいき課 ☎ 574-6633
消費生活相談	商品契約に関する苦情など	くらしいきいき課 ☎ 574-6633
悪質商法110番	悪質商法に関する相談およびクーリングオフの仕方など	くらしいきいき課 ☎ 574-8527
不動産無料相談	土地や建物の売買、賃貸など、不動産に関する全般の相談	くらしいきいき課 ☎ 574-6633
交通事故相談	交通事故に関する相談	県北部地域振興センター ☎ 521-7300

相談名	内容	問い合わせ
教育相談	子どもの非行や不登校、いじめなど、学校生活上の悩み	教育研究所 ☎ 572-9456
税務相談	税理士による税一般に関する相談	市民税課 ☎ 574-6637
納税相談	市税の納付と納付に関する相談	収税課 ☎ 574-6639
よろず人権相談	生活全般で感じた人権上の困り事や悩みなど	人権政策課 ☎ 574-6643
内職・就職・求人相談	内職に関する仕事紹介、就職相談、求人情報の提供	商工振興課 ☎ 574-6650
ふるさとハロワーク	ハロワーク求人情報の提供、職業相談、職業紹介	*ふるさとハロワーク ☎ 551-2501
結婚相談	結婚に関する相談、紹介など	社会福祉協議会 ☎ 573-6563
エイズ相談・エイズ検査	エイズなどに関する相談と血液検査 予約制 ※原則無料・匿名 ※通常検査ではB・C型肝炎、梅毒検査(無料)、クラミジア検査(有料)も受けられます。	熊谷保健所 ☎ 523-2811
ひきこもり専門相談	原則18歳以上のひきこもりに関する相談 予約制	熊谷保健所 ☎ 523-2811

※11月8日(月)から上柴地区複合施設3階「キララ上柴」内へ移転します。

野球への思い

父 親とのキャッチボールが野球への入り口だった。

「投げる・打つ・守る」野球の多様な魅力に引き付けられた。地元の中学校から深谷第一高校へ進学、いずれも迷わず野球部を選択したが、「楽しくやりたい」それ以上の感情は持たなかった。しかし、高校野球の引退を迎え、内山の心に変化が現れた。これで終わって良いのか？自分はまだ燃え尽きていない。選手としての可能性を大学に求め、野球に没頭した。



2010年前期のシーズンは、圧倒的な強さで優勝。内山選手も入団1年目ながら全試合出場。優勝へ大きく貢献した

内山の名が大学球界に轟くまでそれほど時間はかからなかった。1年でレギュラーをつかむと、その年ベストナインに輝く。しかし、その名声に甘んじず、川越にある大学のグラウン

ドには、いつも最後まで残ってバットを振る内山の姿があった。練習量に裏付けされた実力は、いつしか自らにプロへの念を抱かせた。

背番号 23

2 009年、トライアウトを経て現チームからドラフト1位指名を受けた。リーグトップクラスの俊足・強肩。将来、NPB(※1)での活躍も期待されている。

現在は、試合と練習の忙しい毎日だが、合間をぬって少年野球の指導や地域の清掃活動などにも積極的に参加している。野球で生活できる、この環境を支えてくれている地域のかたに恩返しをしたい。

感謝の気持ちを力に変え、背番号23は大きく羽ばたく。

夢七訓

夢なき者は理想なし
理想なき者は信念なし
信念なき者は計画なし
計画なき者は実行なし
実行なき者は成果なし
成果なき者は幸福なし
ゆえに 幸福を求める者は夢なかるべからず※

(本文中の敬称は本人の承諾を得て省略しています)

※1 渋沢栄一が残したとされる「夢七訓」より。「夢なかるべからず」は「夢を持たないといけません」という意味。

