

広報

ふかや

FUKAYA



地域の安全はオレたちが守る！（深谷市消防団第13分団）

特集

地域を守る 熱き消防団

2010 6 月号 No.54

メール配信サービス登録受け付け中

- 市からのお知らせ
- 災害・防災情報
- 防災行政無線情報
- 火災情報

登録はこちらから→



<http://mobile.city.fukaya.saitama.jp/>

主な内容

深谷市の財政状況 ……p.4～5
 叙勲受章おめでとうございます ……p.6
 深谷市名誉市民 鯨井正三氏 ご逝去 ……p.7
 次世代育成支援行動計画（後期）策定 ……p.14

田野畑村の小学生と交流しませんか？ ……p.15
 歯周疾患検診・妊婦歯科検診 ……p.16
 市営住宅入居者を募集 ……p.17
 夢なかるべからず「伝統技術の粋を伝える」…p.27

埼玉県消防操法大会に第13分団（岡・岡里区域）が市代表として出場します！

8月7日(土)に、埼玉県消防学校（鴻巣市）で埼玉県消防操法大会が開催されます。この大会は、各消防団が「消防操法の基準」に従い、いかに早くかつ正確にポンプの放水を行うかを競うものです。市代表として深谷市消防団第13分団が出場するため、団員たちは日々厳しい訓練に励んでいます。



▲「自分がやらなくて誰がやる!!」の精神で、大会出場を志願。優勝目指して頑張っています！

◀ 大会に出場する第13分団の皆さん



地域を守る



熱き消防団

火災や災害から、わたしたちのまちを守ってくれているのが、市の消防機関の一つである「消防団」です。消防団員はそれぞれの仕事を持ちながら、消防署と連携して市民の生命や財産を災害から守るために活動しています。今月は、厳しい訓練を乗り越えながら団員同士のきずなを深め、誇りを持って活動する消防団を紹介します。

最も身近なヒーロー

消防団は、「自分たちのまちは自分たちで守る」という互助・共助の消防組織で、消防署と同様に、市の消防機関の一つとして機能しています。消防署と消防団は、火災や災害から市民の生命、身体、財産を守るという共通の目的のため、協力して活動しています。

消防団員は普段は本業を持ちながら、災害発生時には24時間いつでも、自宅や職場などから出動して、地域の安心・安全を守る最も身近なヒーローなのです。

— 深谷市消防団
深谷市消防団は、団長を筆



深谷市消防団 団長 坂田秋雄さん

消防団は、人格形成の場、社会貢献の場、地域愛を育てる場であると思います。規律厳正にして勤務奨励。厳しさの中に優しさ、思いやりがある。地域防災には欠かせないのが消防団です。



消防団員募集

18歳以上の市内在住か在動のかたなら、消防団に入団できます。

待遇

年額報酬や、災害活動・訓練に出動した際の手当などが支給されます。その他、活動中に負傷した際の補償や、活動に必要な被服の貸与、退職報償金（一定期間以上勤務して退団した場合）の支給などが受けられます。

問い合わせ 消防総務課
(☎571-0900)

頭に、25分団382人(定員394人)の団員で構成されています。平成21年4月には女性消防団も発足し、女性団員の活躍も期待されています。

火災のほかにも

消防団の活動範囲は多岐にわたります。

火災発生時には迅速に現場に駆け付け、消防署と連携して消火活動を行います。鎮火後、消防職員は次の火災に備えて消防署に戻るため、消防団が再燃防止のため最後まで現場に残り、監視などの重要な任務に当たります。

また、地震・風水害などの大規模災害時の救助・救出・避難誘導・警戒・防除などに

関する活動のほか、平常時には、訓練や応急手当の普及指導、特別警戒、広報活動なども行います。

消防署+消防団+α

平成21年の火災による消防署の出動件数は58件でした。消防団はそのうち29件に出動し、地域のかたの命や財産を守ってきました。しかし、消防署と消防団だけでは、災害を完全に抑えることはできません。災害を最小限に食い止めるには、皆さんの協力が不可欠です。わたしたち一人ひとりが、消防団の活動を理解し、共に協力すれば、今まで以上に地域防災力を築いていけるはずです。

INTERVIEW

—消防団員の声—



深谷市消防団 第13分団長 小林裕次郎さん

チームワークで地元を守る

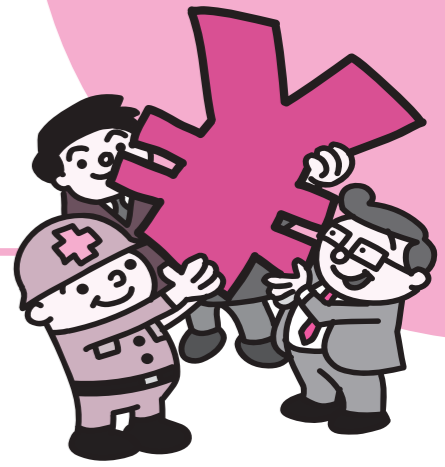
近くでサイレンが鳴り響くと、団員の携帯電話には、火災を知らせるメールが届きます。日中、団員は勤務中でも現場に駆け付けなければならぬので、職場の理解があるからこそ活動できています。

火災発生後は、時間が勝負。分団仲間と連携を取りながら、火災現場へと急ぎます。現場では、けがをしない、装備をしっかりとるなど、安全面に細心の注意を払っています。そして、何よりも死傷者が出ないことを祈ります。年に数回、火災現場に出動していますが、団員に成り立っているのは、自分が何をしたらいいのか分からなくなりました。ホースを伸ばせばいい

い方で、日ごろの訓練の大切さを思い知りました。防災訓練や特別点検がないときも、月2回は機材を点検したり、火災予防のため地域を巡回します。また、特別点検の時期が近づくと、2か月前から週5回、放水訓練やポンプ操法など、現場で迅速な消火活動が行えるように訓練を重ねます。

厳しい訓練を乗り越えられるのも、家族の支えと、同じ使命感を持った仲間が存在があるからです。先輩団員は面倒見がよく、自分も入団した当時は、やる気を引き出してもらいました。消防団は、このチームワークの良さこそが、魅力だと思います。

※特別点検とは、火災が多発する季節の前に、市長が消防団員の服装や車両・機材などの装備を点検するとともに、団員の士気を高める目的で10月下旬に実施しているものです。

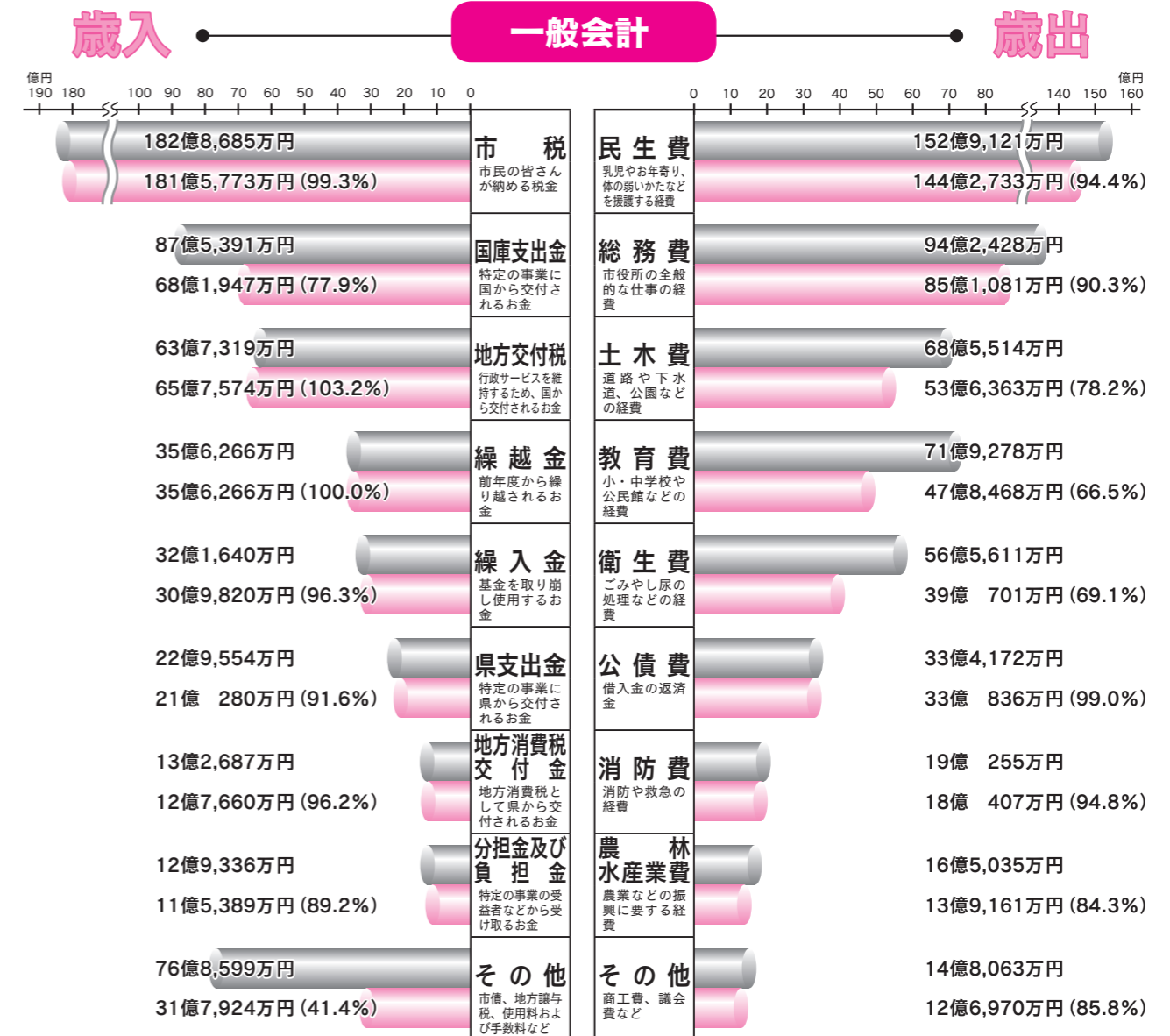


深谷市の財政状況

平成21年度下半期の市の財政状況をお知らせします

市では、まちづくりのために、市民の皆さんに納めていただいた税金などを財源とし、効率的な財政運営に努めています。

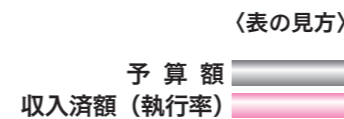
どのような事業にどのくらいお金が使われたかという、「市の家計簿」ともいべき財政状況を年2回に分けてお知らせしています。今回は、平成21年度下半期（平成22年3月31日現在）の財政状況をお知らせします。



歳入予算額 527億9,477万円
 収入済額 459億2,633万円
 執行率…… 87.0%

予算額に対して、収入済額と支出済額のそれぞれに差がありますが、これは出納整理期間の収入・支出が加算されていないためです。決算の数値は、出納整理期間終了後の数値になります。
 (注)出納整理期間…年度内に終了した取り引きについて、4月1日～5月31日までに現金を収入・支出した場合は、年度内に収入・支出したもものとして出納を処理することができます。この期間を出納整理期間といいます。

歳出予算額 527億9,477万円
 支出済額 447億6,720万円
 執行率…… 84.8%



*執行率は、少数点以下第2位を四捨五入しています。

特別会計

※国民健康保険、老人保健、後期高齢者医療、農業集落排水事業、土地区画整理事業

会計名	予算額	収入済額	支出済額
特別会計	199億 308万円	173億5,953万円	174億6,226万円

企業会計

※下水道事業、水道事業

会計名	予算額	収入済額	支出済額	
企業会計	収益的収入	44億9,845万円	50億7,793万円	-
	収益的支出	41億8,365万円	-	46億3,279万円
	資本的収入	41億9,180万円	29億3,523万円	-
	資本的支出	59億2,619万円	-	49億8,772万円

市有財産

市が保有する公有財産のうち、土地は3,135,174㎡、建物は388,854㎡です。庁舎、学校、公園などの行政財産と、それ以外の普通財産とに分かれます。

平成22年3月31日現在

区分	土地		建物	
	面積 (㎡)	延床面積 (㎡)	面積 (㎡)	延床面積 (㎡)
行政財産	2,870,457		379,450	
普通財産	264,717		9,404	
計	3,135,174		388,854	
物権 (地上権)			495	
有価証券 (テレビ埼玉ほか株券)			2,875	
出資による権利 (埼玉信用保証協会出金など11件)			2億6,871	
債権			2億6,832	
基金 (行政振興基金など19件)			114億2,003	

市債 (借入金)

※特別会計=農業集落排水事業、土地区画整理事業
 企業会計=下水道事業、水道事業

会計名	残高
一般会計	229億 665万円
特別会計合計	78億7,227万円
企業会計合計	266億5,453万円
合計	574億3,345万円

市民1人当たり換算すると **389,050円**
 1世帯当たり換算すると **1,053,342円**

平成21年度は、教育と福祉の交流拠点として「深谷市立教育研究所・深谷市ボランティア交流センター」がオープンしました。

また、明戸保育園の新園舎が完成するとともに、川本保育園の建設に着手しました。

さらには、昨年度大きな社会不安を招いた新型インフルエンザへの臨時対策事業として、妊婦や幼児がワクチンを接種した際の費用の一部を助成しました。

昨今の経済情勢により、本市の財政は以前にも増して厳しい状況にあります。今後も事業仕分けをはじめとした事務事業の見直しを行うなど、行財政改革を徹底し、限られた財源を効率的に活用しながら効果的なまちづくりを進めてまいります。

深谷市長 小島 進

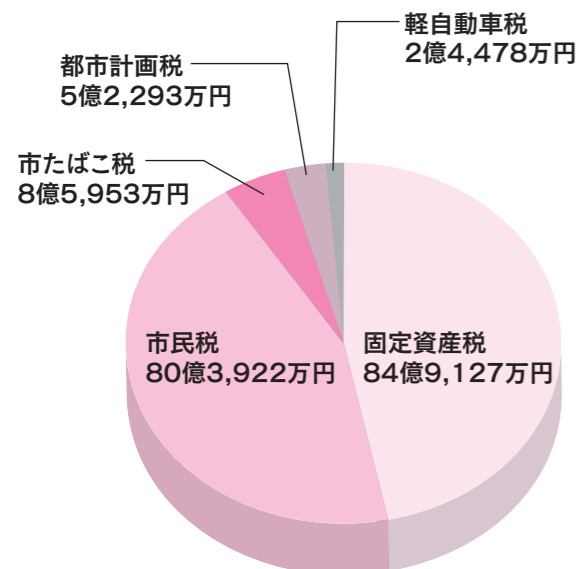
深谷市の人口

平成22年4月1日現在

人口	147,625人
世帯数	54,525世帯

市税の内訳

総額 181億5,773万円



キャンパスライフ de English

Saitama Institute of Technology

I arrived at **SIT** eight years ago. I teach English to students in the faculty of Human and Social Studies in the new building—the **one** with the **colored** lights on top.

The university is a happy place to work in. All around I can see students talking to each other and laughing—and on the new soccer field, students do their sports training after lectures are **over**. The university is **where** you learn about the world, you do sports or **help out with** the university festival, and, of course, you make friends. But those four years pass very quickly. Don't waste them!



▲ユニークな形の人間社会学部棟



Nicholas Williams

ニコラス ウィリアムズ

ロンドン近郊出身。ロンドン大学歴史学学士号、エクセター大学ヨーロッパ文学修士号取得。1990年から日本在住。2002年から埼玉工業大学人間社会学部教授。

埼玉工業大学

私は8年前に埼玉大にやってきました。新しい建物—てっぺんに色のついた灯りのついているもの—にある人間社会学部で、学生たちに英語を教えています。

大学というのは仕事をするのに楽しい場所です。まわり中で、学生たちがおしゃべりをして笑っているのを見ることができず—そして新しいサッカー場では、講義が終わってから、学生たちがスポーツのトレーニングをしています。大学は、世界について学んだり、スポーツをしたり、大学祭の手伝いをしたり、それにももちろん、友達を作るところでもあります。でも大学の4年間はあっという間に過ぎてしまいます。この時間を無駄にしないでくださいね！



フカニャンのワンポイント解説

SIT 埼玉大の英語での略称 **the one** ここでは建物のこと
colored 色のついた **over** 終わって
where ~するところ **help out with** ~を手伝う

もっと知りたい♡
ウィリアムズ先生のこと

- ①好きな学食のメニュー... そば
- ②好きな言葉... kindness, comfort

※フカニャンは、埼玉工業大学のマスコットキャラクターです。

叙勲受章 おめでとうございます

春の叙勲受章者



大谷 昇 氏
(秋元町・83歳)
元日本国有鉄道職員

瑞宝単光章
(鉄道業務功労)



佐々木初太郎 氏
(田中・73歳)
現学校歯科医

(学校保健功労)



石塚一成 氏
(東方・71歳)
元関東地方建設局鬼怒川ダム統括管理事務所長

瑞宝双光章
(建設行政事務功労)



大澤 健 氏
(折之口・72歳)
元公立高等学校長

瑞宝小綬章
(教育功労)

危険業務従事者叙勲受章者



田島健次 氏
(上野台・67歳)
元深谷市・岡部町共同事務組合消防司令長

(消防功労)



梅澤茂雄 氏
(東方・68歳)
元東京消防庁消防正監

(消防功労)



春山麗二 氏
(上柴町西・71歳)
元警視正

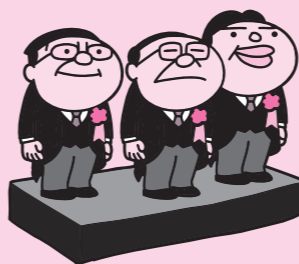
(警察功労)



内田重也 氏
(針ヶ谷・73歳)
元警視庁警部

(警察功労)

瑞宝双光章



4月29日に、内閣府から春の叙勲および危険業務従事者叙勲が発令されました。市内からは、多年にわたり各分野で活躍、貢献されたかたがたが受章の榮譽に輝かれました。

※年齢は発令日を基準としております。

※市内受章者のうち、承諾いただいたかたがたを掲載しております。



藤原寿雄 氏
(国済寺・61歳)
元3等空尉

(防衛功労)

瑞宝単光章



中島シャウさん(北根) 5月9日生

お誕生日
おめでとうございます

祝!! 100歳



江黒ツルさん(瀬山) 5月6日生

深谷市名誉市民・元川本町長

鯨井正三氏 ご逝去



深谷市名誉市民・元川本町長 鯨井正三氏が、5月4日、逝去されました。謹んでご冥福をお祈り申し上げます。

鯨井氏は、昭和46年から川本村議会議員として1期4年間在職し、円滑な議会運営に尽力されました。

また、昭和50年4月には、川本村長に就任され、昭和52年2月の町制施行後も川本町長として通算5期20年にわたり、地域の伸展のため常に惜しみない熱意を注がれました。

『緑と清流のある豊かで明るいまちづくり』を基本理念に、住民すべてが健康で文化的な生活が享受できるようにと尽力された鯨井氏のお人柄は、明るく大らかで思いやりあふれ、多くのかたがたから慕われていました。

4
16 深谷シネマオープン!
(七ツ梅酒造跡: 深谷町)

買い物袋を持ってふらっと立ち寄れる、そんな街中の映画館『深谷シネマ』が新装オープンしました。



▲オープンを記念して、山田洋次監督(左奥)が来館されました。法螺吹き男爵の登場に、監督もにっこり♪
▶オープン記念式典には、名誉館長の大林宣彦監督(左)も出席されました

5
3 第21回出停懇会開催!
(八幡大神社: 針ヶ谷)

藤やツツジが咲き始める中、太鼓や舞踊、フラダンス、巫女舞などが披露されました。有志による露店も出て、多くの見物客でにぎわいました。



4
24・25 第8回
オープンガーデンフェスタ

深谷オープンガーデン花仲間によるオープンガーデンフェスタが開催されました。また、5月15日・16日には、ばらの庭・初夏の庭が、特別公開されました。



▲初参加の野辺瓜子庭(永田)、テーマは「楽しみいっぱい!よくばりな庭」

4
27 工場等立地促進制度に適合
3事業者に証明書を交付!

市では、市内居住者の雇用を創出したなどの要件を満たした新井機械製作所、旭製菓、清水電機製作所(写真左から)を新たに指定事業者としました。



4
24 市民大学が開校しました!
第1回の講師は小島学長

深谷公民館で平成22年度市民大学が開校しました。第1回は学長である小島市長が、「だって深谷がすきだから」と題し、講演を行いました。



5
9 市指定文化財
「尾高惇忠生家」初公開

下手計にある尾高惇忠の生家が、今年2月に市の文化財に指定されたことを記念して初公開されました。約70人の歴史ファンが、同家の内部を興味深そうに見学しました。



4
24・25 第7回ふかや花フェスタ
(深谷城址公園)

ふかや花フェスタが開催され、晴天にも恵まれ約6万人が訪れました。24日・25日の両日、好評の「せり市」が行われ、大盛況でした。



loseUp
Fukaya

クローズアップふかや
■市内でのイベントや出来事を写真で紹介するコーナーです。



4
25 第15回ふるさと子どもまつり
(もくせい館)

もくせい館でふるさと子どもまつりが開催されました。世代間の交流を図り、子どもたちにふるさとへの関心を高めるために行われています。





子育てワンポイントアドバイス ONE POINT

問保健センター (☎ 575 - 1101)

子どもの虫歯予防

幼児からの虫歯は、偏食や小食の原因にもなり、あごの発達にも影響がでできます。

虫歯にならないように、幼児期からの正しい生活習慣と毎日の虫歯予防を心掛けましょう。

ポイント1 おやつは時間を決めて!!

おやつは時間を決めて、甘い物やスナック菓子ばかりではなく、おにぎりやお好み焼き、野菜スティックやふかし芋などを取り入れましょう。

子どものおやつのイメージは「好きな物」ではなく、子どもの成長にとって「必要な物」です!

ポイント2 よく噛む習慣を付けましょう

よく噛むことで、あごの発達を促し、きれいな歯並びをつくれます。

ポイント3 仕上げ磨きをしましょう

生えたとの歯は虫歯になりやすいです。小学校低学年までは、大人が仕上げ磨きをしてあげてください。

ポイント4 フッ素を定期的に塗布しましょう

フッ素は歯の質を強くします。定期的にフッ素を塗布しましょう(幼児の場合、3か月に1回)。

※参考資料 埼玉県歯科医師会および埼玉県歯科衛生士会北部支部資料から

Letter

ありがとうの手紙



最優秀賞
中学生の部



兄貴へ

幡羅中学校3年(現高校1年) 加藤 裕貴 さん

お兄、いつも弟の僕の世話をしてくれてありがとう。僕がいつも家でヒマそうにしていると、相手をしてくれるのは、いつもお兄でした。

13歳差のお兄と遊ぶのは、いつも楽しかった。兄弟だから、けんかもしょっちゅうだったけど、兄弟だから、すぐ元に戻ってたよな。

そんなお兄も結婚することになって、それを聞いた時、正直嬉しかった。面と向かって言えないけど、結婚おめでとう。そして、いつもありがとう。僕の将来の夢は、お兄みたいな人になることです。

かんたん料理レシピ 「コーンのムース」

材料(4人分)

トウモロコシ3本・バニラエッセンス少々・牛乳200cc・ミントの葉少々・ゼライス50g・生クリーム100cc・砂糖30g・水50cc

作り方

- トウモロコシを蒸し、粒を包丁でそぎ落とす。
- ミキサーにトウモロコシと牛乳を入れて、クリーム状につぶす。
- ゼライスと水50ccを鍋に入れ、煮立ててよくかき混ぜ、溶かす。
- ②と③をよく混ぜ合わせ、バニラエッセンスを加えて、さらによく混ぜ合わせる。
- ④を型に注ぎ、冷蔵庫で冷やして固める。
- 型から外した⑤に泡立てた生クリームとミントの葉をデコレーションする。



子育て支援センター

雨が降っても大丈夫!強い味方の支援センターへ...

問い合わせ

- 桜ヶ丘子育て支援センター ☎ 574 - 8002
- 藤沢子育て支援センター ☎ 551 - 5055
- 明戸子育て支援センター ☎ 573 - 5115
- 豊里子育て支援センター ☎ 587 - 1170
- おかべ子育て支援センター ☎ 585 - 4101

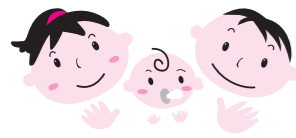
○以下の事業は予約制です 6月15日(火)午前9時から電話でお申し込みいただけます

事業名	内 容	会 場・日 時	対 象	定 員	参加料	受け付け
わくわく教室	親子でたっぷりスキンシップを取って遊べるひとときです	桜ヶ丘子育て支援センター 7月14日(火)午前10時30分~11時30分	1歳半以上児と保護者	各 先着 20 日組	無料	桜ヶ丘子育て支援センター ※徒歩・自転車などでお越しのかたは、予約は不要です。
		7月 7・21日(休)午前10時30分~11時30分	1歳半未満児と保護者			
	お誕生会	7月28日(休)午前10時30分~11時30分	未就学児と保護者			
おはなし教室	豊かな心をはぐむ絵本の読み聞かせです	桜ヶ丘子育て支援センター 7月 2・16・30日(休)午前10時30分~11時30分 7月 9・23日(休)午前10時30分~11時30分	1歳半未満児と保護者 1歳半以上児と保護者			
給食体験	給食を食べながら、栄養士が食事や栄養について相談に応じます	藤沢子育て支援センター 7月13日(火)午前11時~正午	離乳食を終了している未就学児と保護者	先着 7 組	親 300円 子 250円	藤沢子育て支援センター
ヨガ教室	ヨガで子育ての疲れをリフレッシュしませんか?	おかべ子育て支援センター 7月 3日(出)午前10時30分~11時30分	未就学児の保護者	先着 20 人	無料	おかべ子育て支援センター
ベビーオイルマッサージ	親子で楽しみながらベビーオイルマッサージをしましょう!	桜ヶ丘子育て支援センター 7月 6日(火)午前10時30分~11時30分	1歳未満児と保護者	先着 15 組	無料	桜ヶ丘子育て支援センター

○以下の事業は予約不要です

事業名	内 容	会 場・日 時	対 象	定 員	参加料	受け付け
わくわく教室	親子でたっぷりスキンシップを取って遊べるひとときです	藤沢子育て支援センター 7月14日(火)午前10時30分~11時30分 7月 7・21日(休)午前10時30分~11時30分 お誕生会 7月28日(休)午前10時30分~11時30分	1歳半以上児と保護者 1歳半未満児と保護者 未就学児と保護者			
	親子でたっぷりスキンシップを取って遊べるひとときです	おかべ子育て支援センター 7月14日(火)午前10時30分~11時30分 7月 7・21日(休)午前10時30分~11時30分 お誕生会 7月28日(休)午前10時30分~11時30分	1歳半未満児と保護者 1歳半以上児と保護者 未就学児と保護者			
	親子でたっぷりスキンシップを取って遊べるひとときです	豊里子育て支援センター 毎週水曜日 午前10時30分~11時30分 お誕生会 7月28日(休)午前10時30分~11時30分	未就学児と保護者			
	親子でたっぷりスキンシップを取って遊べるひとときです	明戸子育て支援センター 毎週水曜日 午前10時30分~11時30分 お誕生会 7月28日(休)午前10時30分~11時30分	未就学児と保護者			
	おはなし教室	豊かな心をはぐむ絵本の読み聞かせです	藤沢子育て支援センター 7月 2・16・30日(休)午前10時30分~11時30分 7月 9・23日(休)午前10時30分~11時30分 おかべ子育て支援センター 7月 2・16・30日(休)午前10時30分~11時30分 7月 9・23日(休)午前10時30分~11時30分 豊里子育て支援センター 毎週金曜日 午前10時30分~11時30分 明戸子育て支援センター 毎週金曜日 午前10時30分~11時30分			
パワフルらんど	わくわく・おはなし教室が、はたらふれあい館でも楽しめます	はたらふれあい館 7月 1日(休)午前10時30分~11時30分 7月15日(休)午前10時30分~11時30分	未就学児と保護者			
ハートフル広場	お子さんの発達について保健師がアドバイスします	藤沢子育て支援センター 7月20日(火)午前10時~11時30分				
育児相談	子育ての悩みを一緒に考えましょう	各子育て支援センター 毎週火~土曜日 午前8時30分~午後5時 (随時相談に応じます)	未就学児と保護者			
広場	事業のない時間、子育て支援センターを開放しています	各子育て支援センター 毎週火~土曜日 午前9時~正午・午後2時30分~4時30分 (詳しくはお問い合わせください)				

※子育て支援センターの事業については、市ホームページまたは市モバイルサイトでもご覧いただけます。
※子育て支援センターは、未就学児と保護者のかたが利用できます。また、日・月曜日、祝休日はお休みです。



会場

総合 総合健診センター（問い合わせは、深谷市保健センターへ）
おか おかべ子育て支援センター（問い合わせは、岡部福祉健康課へ）

●岡部区域のかたを対象とした保健事業

問い合わせは、岡部福祉健康課（☎585-2214）へ

事業名	実施日時など	会場	対象者など
1歳6か月児健康診査	6月29日(火) (受け付け：午後1時～2時)	岡部	平成20年10月・11月生まれ
3歳児健康診査	7月1日(木) (受け付け：午後1時～2時)	岡部	平成18年12月・平成19年1月生まれ
BCG接種	6月14日(月) 16日(水) (受け付け：午後1時～1時30分) 21日(月)	総合	平成22年2月16日～3月15日生まれ 対象者へは4月下旬に通知済みです。通知の指定日以外の日程を希望する場合は、電話予約が必要です。
ポリオ	7月6日(火) (受け付け：午後1時～2時)	岡部	初回：平成21年8月～10月生まれ 追加：平成21年2月～4月生まれ

●川本区域のかたを対象とした保健事業

問い合わせは、川本福祉健康課（☎583-2532）へ

事業名	実施日時など	会場	対象者など
4か月児健康診査	6月16日(水) (受け付け：午後1時～2時)	川本	平成22年1月・2月生まれ
1歳6か月児健康診査	7月9日(金) (受け付け：午後1時～2時)	川本	平成20年11月・12月生まれ
3歳児健康診査	6月22日(火) (受け付け：午後1時～2時)	川本	平成18年11月・12月生まれ
BCG接種	7月2日(金) (受け付け：午後1時～1時30分)	花園	平成22年3月生まれ 対象者へは5月下旬に通知済みです。通知の指定日以外の日程を希望する場合は、電話予約が必要です。
ポリオ	7月13日(火) (受け付け：午後1時～2時)	花園	初回：平成21年8月～10月生まれ 追加：平成21年2月～4月生まれ

●花園区域のかたを対象とした保健事業

問い合わせは、花園福祉健康課（☎584-1123）へ

事業名	実施日時など	会場	対象者など
4か月児健康診査	6月16日(水) (受け付け：午後1時～2時)	川本	平成22年1月・2月生まれ
1歳6か月児健康診査	7月9日(金) (受け付け：午後1時～2時)	川本	平成20年11月・12月生まれ
3歳児健康診査	6月22日(火) (受け付け：午後1時～2時)	川本	平成18年11月・12月生まれ
BCG接種	7月2日(金) (受け付け：午後1時～1時30分)	花園	平成22年3月生まれ 対象者へは5月下旬に通知済みです。通知の指定日以外の日程を希望する場合は、電話予約が必要です。
ポリオ	7月13日(火) (受け付け：午後1時～2時)	花園	初回：平成21年8月～10月生まれ 追加：平成21年2月～4月生まれ

休日急患の診療

休日急患診療所		こども夜間診療所	
6月6日・13日・20日・27日	診療日	6月5日・6日・12日・13日・19日・20日・26日・27日	診療時間
7月4日・11日・18日・19日・25日		7月3日・4日・10日・11日・17日・18日・19日・24日・25日・31日	
午前9時～正午・午後2時～5時	診療科目	午後7時～10時	小児科・内科（こども）
内科・小児科			

休日急患診療・こども夜間診療の診療場所は、総合健診センター・休日急患診療所（常盤町62-2・☎573-7723）です。
※休日急患診療・こども夜間診療の日時は、変更になる場合があります。
※休日急患診療・こども夜間診療の日時は、携帯電話からもご確認いただけます。☎http://mobile.city.fukaya.saitama.jp/
※こども夜間診療所を受診する際には、午後9時45分までに受け付けを済ませるよう、ご協力をお願いします。

会場

深谷 深谷市保健センター（☎575-1101）
岡部 岡部保健センター（岡部福祉健康課・☎585-2214）
川本 川本保健センター（川本福祉健康課・☎583-2532）
花園 花園保健センター（花園福祉健康課・☎584-1123）

●市内全区域のかたを対象とした保健事業

問い合わせは、各会場（上記）へ

事業名	実施日時など	会場	対象者など
マタニティ教室	6月4日(金) 11日(金) 19日(土) 午前9時20分～11時50分	花園	おおむね妊娠中期（16週～27週）の妊婦と夫、祖父母 ※要電話予約
乳幼児相談	6月7日(月) 午前10時～11時30分 7月5日(月) 午後1時～4時	深谷	未就学児とその保護者 ※午後は要電話予約
	6月9日(水) 午前10時～11時30分 午後1時～4時	川本	
	6月23日(水) 午前10時～11時30分 午後1時～4時	花園	
	6月28日(月) 午前10時～11時30分 午後1時～4時	おか	
子育ての広場	時間は午前10時～午後4時、28日(月)のおかべ子育て支援センター だけ午前10時～正午 ■実施日・会場は、乳幼児相談と同様		子育て中の保護者とお子さん（未就学児）の交流の場としてお部屋を開放
健康相談	毎週月～金曜日（祝休日を除く） 午前8時30分～午後5時15分		電話相談は随時 ※面接は要電話予約
こころの健康相談	6月17日(木) 午前10時～11時40分	深谷	精神的不安や対人関係、お酒に関する悩み、心の病気などや福祉制度などについて相談のあるかた ※要電話予約

●深谷区域のかたを対象とした保健事業

問い合わせは、深谷市保健センター（☎575-1101）へ

事業名	実施日時など	会場	対象者など
離乳食教室	7月6日(火) (受け付け：午前9時45分～10時)	深谷	おおむね3～4か月児 ※1週間前までに要電話予約（保育を希望されるかたは予約時にご相談ください）
4か月児健康診査	6月25日(金)	深谷	平成22年2月6日～2月15日生まれ
	7月2日(金) (受け付け：午後1時～1時30分) 7月13日(火)	深谷	平成22年2月16日～2月25日生まれ 平成22年2月26日～3月5日生まれ
1歳6か月児健康診査	6月17日(木) (受け付け：午後1時～2時)	深谷	平成20年11月16日～11月30日生まれ
	7月8日(木)	深谷	平成20年12月1日～12月15日生まれ
3歳児健康診査	6月24日(木) (受け付け：午後1時～2時)	深谷	平成18年11月16日～11月30日生まれ
	7月15日(木)	深谷	平成18年12月1日～12月15日生まれ
BCG接種	6月14日(月) 16日(水) (受け付け：午後1時～1時30分) 21日(月)	総合	平成22年2月16日～3月15日生まれ 対象者へは4月下旬に通知済みです。通知の指定日以外の日程を希望する場合は、電話予約が必要です。
	7月26日(月) 27日(火) 28日(水) 30日(金) (受け付け：午後1時～2時)	総合	初回：平成21年8月～10月生まれ 追加：平成21年2月～4月生まれ

眼科・耳鼻咽喉科休日診療医院

とき	休日診療医院名	問い合わせ	とき	休日診療医院名	問い合わせ
6月6日(日)	正田眼科	☎571-1198	6月13日(日)	花園耳鼻咽喉科医院	☎584-6512
6月6日(日)	仲時診療所	☎571-2622			

※眼科・耳鼻咽喉科休日診療医院は、変更になる場合がありますので、事前に電話でご確認ください。
※眼科・耳鼻咽喉科休日診療医院は、携帯電話からもご確認いただけます。☎http://mobile.city.fukaya.saitama.jp/



田野畑村の小学生と交流しませんか？

●問い合わせ 生涯学習課 (☎572-9581)



友 好都市である岩手県下閉伊郡田野畑村へ訪問する小学生を募集します。

さまざまなアトラクションや宿泊を通して、田野畑村の小学生と交流の輪を広げませんか。

対象 市内在住の小学校5・6年生

とき 8月3日(火)～6日(金) (3泊4日)

ところ 田野畑村内施設

内容 海水浴、ウニ採り体験、観光乗船など

定員 30人

参加料 20,000円

申し込み 6月30日(水)午後

5時までに、申込書を生涯学習課へ
申込書は市内小学校へ配布します。また、生涯学習課にもあります。

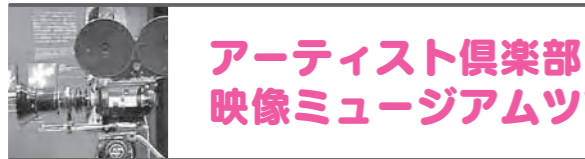
※応募者多数の場合は、抽選会を行います。

※抽選会の実施の有無については、生涯学習課へお問い合わせください。

抽選会
とき 7月2日(金)午後2時

ところ 教育庁舎1階ロビー

※参加料は、参加者決定後、お支払いいただきます。



アーティスト倶楽部 映像ミュージアムツアー

●問い合わせ 生涯学習課 (☎572-9581)

対象 アーティスト倶楽部登録者(市内在住の小学校4年生～中学生)

※アーティスト倶楽部への登録方法については、市ホームページをご覧ください。またはお問い合わせください。

とき 7月3日(土)出発11時前8時、解散11時午後6時30分予定

行き先 SKIPシティ彩の国ビジュアルプラザ・映像ミュージアム(川口市)

内容 映像制作体験(コマドリアニメーション制作・合成スタジオ収録でDVD作成)、空飛ぶ魔法のじゅうたん体験、映像の仕組みを楽しく学べる「参加体験型」の展示の見学など

定員 40人

※応募者多数の場合は、6月22日(火)午後2時から教育庁舎内で公開抽選をします。

参加料 2,000円(施設料・バス代・保険代・DVD代を含む)

申し込み 6月18日(金)までに往復はがきに必要事項を記入の上、郵送または

直接生涯学習課へ
※友達同士など、複数人で参加したい場合は、はがき1枚に参加人数分の氏名を記入の上、抽選した際、人数分当選しなかった場合、「全員行かない」または「当選人数分参加する」のどちらかを明記してください。

〈往復はがきの記入例〉

郵便往復はがき 返信	(返信裏) ※何も書かないでください。
〒000-0000 申込者の郵便番号	深谷市本住町17-3
申込者の住所	深谷市教育委員会生涯学習課 「アーティスト倶楽部」 映像ミュージアムツアー係
申込者の名前	
アーティスト倶楽部登録者の氏名・学年	



深谷市次世代育成支援行動計画(後期計画)を策定しました

●問い合わせ 児童課 (☎574-6646)

前期計画による各事業の進捗状況と後期計画の目標

事業名	前期計画による進捗状況		後期計画の目標
	平成16年度当初	平成21年度末	平成26年度末
通常保育事業	定員 2,686人 保育園 34か所	2,839人 34か所	定員 3,029人
延長保育事業	実施保育園 24か所	25か所	利用者数 246人 実施保育園 28か所
休日保育事業	受け入れ人数 32人 実施保育園 2か所	64人 2か所	受け入れ人数 65人 実施保育園 1か所
一時保育事業	実施保育園 7か所	8か所	—
病後児保育事業(施設型)	—	定員 4人 施設数 1か所	利用登録者 27人 施設数 1か所
放課後児童健全育成事業(学童保育室)	児童数 1,037人 学童保育室 20か所	1,257人 26か所	児童数 1,612人 学童保育室 33か所
子育て支援短期事業(ショートステイ)	利用者 2人 契約施設 4か所	0人 5か所	契約施設 6か所
地域子育て支援センター事業	施設数 9か所	12か所	—
つどいの広場事業	—	施設数 1か所 (川本こども館)	—
ファミリーサポートセンター事業	会員 48人 実施か所 1か所	115人 1か所	実施か所 1か所
地域子育て支援拠点事業(ひろば型・センター型)	—	—	施設数 14か所
一時預かり事業	—	—	受け入れ人数 348人 実施保育園 14か所

市では、平成17年3月に「深谷市次世代育成支援行動計画(前期計画)」を策定し、次代を担う子どもたちが健やかに育つことができるよう、さまざまな事業に取り組んできました。計画期間の中間期を迎えた今、より一層の子育て支援の充実が求められていることから、

児童福祉、母子保健、教育など各分野の関係部署が総合的に取り組み、すべての子育て家庭を支援するために「深谷市次世代育成支援行動計画(後期計画)」を策定しました。

計画期間
深谷市次世代育成支援行動計画の計画期間は、平成17年度(画)を継続して推進するとともに、前期計画の基本理念である「子

26年度までの10年間です。なお、今回策定した後期計画は、平成22年度を初年度として、平成26年度までの5年間について計画したものです。

計画内容
後期計画においては前期計画を継続して推進するとともに、前期計画の基本理念である「子



子どもの笑顔があふれる 子育て支援のまち「ふかや」に基づき子育て支援を進めていきます。さらに、アンケート調査などにより把握した各事業のニーズに基づき、市の地域特性および現状のサービス基盤を踏まえ、上表の通り後期計画の目標(平成26年度末時点)を設定しました。

計画の推進に向けて
計画の推進に当たっては、子育て支援対策が広範囲な分野にまたがることから、総合的に施策を展開し、効果的な推進に努めます。

また、計画に基づく施策実施状況を年度ごとに把握・点検するとともに、その情報を市民の皆さんにお知らせしていきます。計画書は、児童課、各総合支所福祉健康課、公民館や図書館などで閲覧できます。また、市ホームページからもご覧いただけます。



市営住宅への入居者を募集します

●問い合わせ くらいいきき課 (☎574-6633)

入居者募集住宅					
住宅名	所在地	建築年度	間取り	募集戸数	家賃(円) ※予定額
上住 柴宅	上柴町西1-15-1	昭和47年	2UDK	3	11,800~23,100
		昭和48年		4	13,000~25,500
緑住 ケ丘宅	緑ヶ丘22	昭和59年	3DK	1	21,100~41,400
		昭和60年		1	21,400~42,000
宿住 根宅	宿根600	昭和63年	2DK	1	18,300~36,000
		平成6年	3DK	2	22,000~43,200
戸住 森宅	戸森56-1		平成10年	3DK	1
		2DK		1	21,800~42,800
新住 井宅	新井354-1	平成16年	3DK	1	27,300~53,600
		平成18年		1	28,100~55,100

市 営住宅(空き家住宅)の入居者を次の通り募集します。

入居の条件 次の①~⑦をすべて満たすかた

- ① 市内在住または在勤
- ② 同居または同居しようとする親族がいる
- ③ 現在住宅に困っている
- ④ 年収が一定額以下
- ⑤ 市町村税などを完納している
- ⑥ 暴力団員ではない
- ⑦ 連帯保証人を2人確保できる

※詳細は、募集案内(くらしいきき課および各総合支所市民環境課窓口で配布)または市ホームページをご覧ください。

※募集は、部屋ごとに行います。応募者が複数の場合は抽選になります。

日曜日を除く)までに、申込書を直接くらしいきき課、各総合支所市民環境課へ

※郵送の場合は、6月30日(必着)までにくらしいきき課へ

入居予定日 8月6日(金)



参加してこそ面白い七夕まつりで思い出づくり

●問い合わせ 商工振興課 (☎574-6650)
市観光協会 (☎575-0015)

1 竹で願いを叶えましょー

まち中を飾りでいっぱいにするため、深谷駅通りや旧中山道に飾る竹飾りを作製してくれるご家族や団体を大募集します。

参加者には、無料で竹(約3mの細竹)を差し上げますので、各自で飾りをお持ちいただき、たくさん願いを込めて飾り付けをしてください。

とき 7月3日(土)午前10時~午後3時(予備日4日(日))

ところ 深谷駅通り周辺空き地など

配布数 先着300本

申し込み 6月18日(金)までに市観光協会へ

2 「織姫・彦星」婚姻届

7月7日(水)に市民課へ婚姻届を提出されるかたで、希望者を対象に、記念写真の撮影と認定証をプレゼントします。

一生に一度の結婚記念日に、ちよつとすてきなアレンジを加えてみませんか。

受け付け 7月7日(水)午前8時30分~午後5時15分までに市民課へ

撮影 7月7日(水)午後5時30分~7時・JR深谷駅北口ステイションガーデン

※問い合わせは、商工振興課へ

商店街の皆さんどしどしご参加ください

毎年ご好評いただいている「商店街飾り付けコンクール」は、今年からエントリー制になります。審査方法も従来の審査員による採点方式から、一般来場者による投票方式(3万人を予定)に変更します。多くのエントリーをお待ちしています。

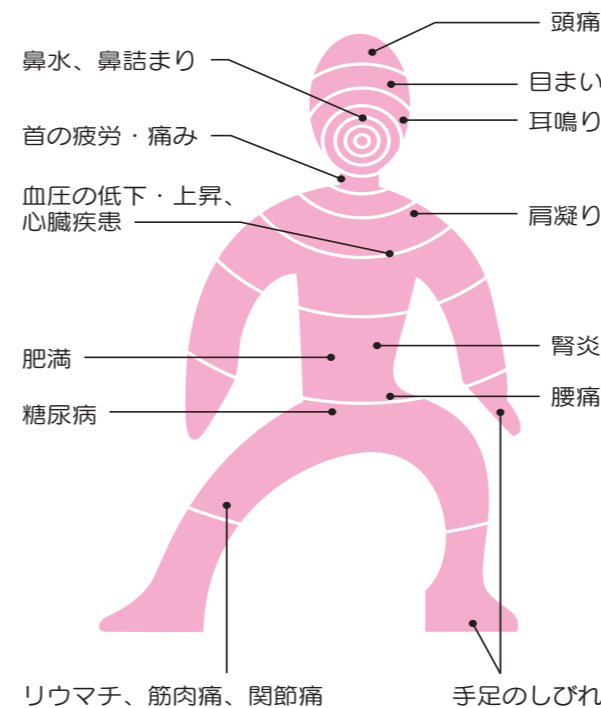
申し込み 市観光協会へ



歯周疾患(節目)検診・妊婦歯科検診を受けましょう

●問い合わせ 保健センター (☎575-1101)
岡部福祉健康課 (☎585-2214)
川本福祉健康課 (☎583-2532)
花園福祉健康課 (☎584-1123)

口内の病気や欠陥が原因で起こる可能性があると思われる症状



白 分の歯が20本以上あると、ほとんどの食品が支障なく食べられるといわれています。生涯にわたって、自分の歯を20本以上保つことを目指しましょう。

歯を含めた口の中の病気は、全身にさまざまな悪影響を引き起こすといわれています。歯周病や虫歯が、肺炎や心臓疾患に影響するという報告もあります。また、かみ合わせの異常は、骨格にゆがみを生じさせることがあるのです。

あなたは左図のような症状に心当たりはありませんか?

〔妊婦歯科検診〕

対象 市内在住の妊婦

検診期間 受診票交付日から当該出産日まで

※検診は、安定期で体調が良い時に受診してください。

検診項目 問診、歯と歯肉の検査、検査結果に応じた保健指導

※検診の結果、治療が必要な場合は改めて治療の予約が必要です。なお、この場合、通常の保険診療となり自己負担金となります。

検診費用 無料

~全身の健康は歯と口の健康から~ 20本以上の歯を有する人の割合

年齢	割合
40~44歳	98.0%
45~49歳	95.0%
50~54歳	88.9%
55~59歳	82.3%
60~64歳	70.3%
65~69歳	57.1%
70~74歳	42.4%
75~79歳	42.4%

平成17年度歯科疾患実態調査(厚労省)

〔節目検診〕

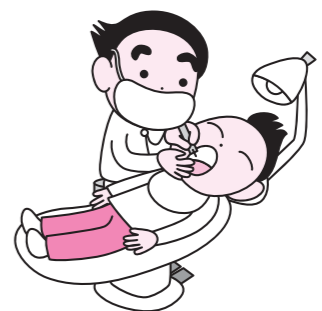
申し込み 随時

対象 市内在住で平成23年3月31日現在、40歳・45歳・50歳・55歳・60歳・65歳・70歳に達するかた

検診期間 7月1日(水)~平成23年3月31日(木)まで

※この期間以外は受診できません。

申し込み 平成23年2月28日(月)(土・日曜日、祝休日、年末年始を除く午前9時~午後5時)までに、電話または直接



保健センター、各総合支所福祉健康課へ

※検診は検診期間中に1回だけ受診できます。なお、歯科治療中のかたは検診を受けられません。

行事名	内容	とき	参加料	備考
Eco 生け花教室 ■講師 澤春代 (池坊)	家にある花や木を再利用し、生け花に挑戦してみましょう!	6月26日(土) 午後1時30分～3時30分	800円 (花材含む)	■ところ 1階フラワーホスピタル ■定員 20人 ■その他 花器・剣山をお持ちください(少人数分なら貸し出しできます) ■6月2日(水)～15日(火)までに、電話または直接パティオへ
無料園芸相談 ■相談員 門井照光	園芸に関する疑問に親切・丁寧にお答えします。何でもお気軽にご相談ください。	毎週日曜日 ※都合により、変更となる場合があります。	無料	■ところ 1階フラワーホスピタル

図書館

ところ	イベント名	内容	とき	備考
深谷図書館 ☎ 571-8210	ちいさい子のおはなし会	絵本、紙芝居、手遊びなど	6月9日(水) 午前11時～	■対象 0～3歳くらい
	おはなし会	絵本、ストーリーテリング(語り)、紙芝居など	6月26日(土) 午後1時30分～	■対象 幼児・小学校低学年
岡部図書館 ☎ 585-5968	映画会	映画「アンパンマンまじよのくにへ」・「だるまちゃんとなんげちゃん」	6月12日(土) 午前10時30分～	■ところ 岡部公民館2階視聴覚室
川本図書館 ☎ 583-6250	おはなし会	絵本「ぼくのくれよん」・「なんでもなんでも、紙芝居「へんしんクックママ」、折り紙教室	6月12日(土) 午後2時～3時	■対象 幼児・小学校低学年
花園図書館(アクロス) ☎ 579-1333	たまてばこ(玉手箱)	1部=パネルシアターと映画「七夕ものがたり」、2部=絵本・紙芝居・エプロンシアター・ストーリーテリング・手遊び・手品など	7月3日(土) 午後2時～	■対象 幼児・小学校低学年

■図書館休館日(4館共通)
 [6月] 7日(月)・11日(金)・14日(月)・21日(月)・28日(月) [7月] 5日(月)・9日(金)・12日(月)・20日(火)・26日(月)

パソコン教室

ところ	講座名	内容	とき(7月)	定員	参加料	対象
深谷公民館 ☎ 571-0506	パソコン入門	パソコンの起動、日本語の入力	7日(火) 8日(水)	先着18人	500円(資料代)	パソコンの初歩から学びたいかた
	のんびり入力	文字入力のマスターとIMEパッド・辞書の利用など	14日(水) 15日(木)	先着18人	500円(資料代)	パソコン入門受講済みまたは同レベルのかた
	アイロンプリント	デジカメ写真をアイロンプリント用紙に印刷し、オリジナルな作品の作成	20日(火)	先着18人	500円(資料代)	日本語入力ができるかた(デジカメをお持ちください)
	Excel入門	表の作成と書式設定、計算式の入力と関数の利用など	26日(月) 27日(火)	先着18人	500円(資料代)	日本語入力ができるかた

■対象 市内在住か通勤者で、各対象要件を満たすかた 問 6月23日(水)午前9時から、参加料を添えて深谷公民館へ

臨時保育士・臨時学童保育指導員の登録受け付け

問 保育課 ☎ 574-8648

募集

市立保育園・学童保育室への勤務を希望される臨時保育士・臨時学童保育指導員の登録を受け付けます。

臨時保育士
 募集人員 7月から2人、8月から1人、9月から1人、10月から1人、11月から1人程度

臨時学童保育指導員
 募集人員 8月から1人、9月から1人、10月から1人、11月から1人程度

その他 通勤手当のほか社会保険など加入制度あり

賃金 時給930円

勤務時間 市立保育園(10園) 午前8時30分～午後5時(休憩時間あり)
 市立学童保育室 午後6時～(休憩時間あり)

勤務場所 市立学童保育室(14室)

必要資格 教員または保育士

必要資格 教員または保育士

勤務時間 平日 午後1時30分～6時、土曜日・長期休業日 午前7時30分～午後6時(休憩時間あり)

■広報ふかやは、点字版とテープ・CD版も発行しています。送付を希望されるかたは市社会福祉協議会(☎573-6563)へご連絡ください。

情報ひろば

6月

人口: 147,893人 男性: 73,905人 女性: 73,988人 世帯数: 54,737世帯 (平成22年5月1日現在・外国籍のかたも含まず)

市役所の連絡先

- 本庁舎 ☎ 366-8501 深谷市仲町11-1 ☎ 571-1211(代表)
- 岡部総合支所 ☎ 369-0292 深谷市岡2381-1 ☎ 585-2211(岡部総務課)
- 川本総合支所 ☎ 369-1192 深谷市田中197 ☎ 583-2781(川本総務課)
- 花園総合支所 ☎ 369-1293 深谷市小前田2345 ☎ 584-1121(花園総務課)

●防災行政無線放送内容のご案内

テレホンサービス番号 **0180-99-4431**
※通話料のみで、情報は掛かりません。

●火災(消防車の出動)の問い合わせ

テレホンサービス番号 **0180-99-4944**
※医療機関情報の問い合わせは指令課(☎571-0119)へ

●市役所窓口取扱時間

- ・月～金曜日 午前8時30分～午後5時15分まで(祝休日を除く)
- ・木曜日 市役所本庁舎1・2階の窓口業務は午後7時15分まで(ほかの機関との調整が必要なものについては、一部取り扱えない業務があります)

主な施設からのお知らせ

情報ひろばの見方

問=問い合わせ 申=申し込み 電=電話 ファ=ファックス メール=メール HP=ホームページ

グリーンパーク・パティオ

☎ 574-5000

グリーンパークでは、5月下旬にユリの球根を植え込みました。開花時期は、天候にもよりますが7月上旬ごろです。ぜひお越しください。

営業時間	入場料	注意
午前10時～午後9時 (最終入場は午後8時15分) ※火曜日休館	一般=800円 小・中学生=400円 ※7・8月は、3時間制となります。超過時には、追加料金が必要となりますので、ご注意ください。	※オムツが取れていないお子さんや、水着を着用していないかたのご入場はできません。飲食物・撮影機器の持ち込みはできません。また、小学校3年生以下のかたには、保護者の同伴が必要です。入れ墨やタトゥーなどを入れているかたは、ラッシュガードの着用をお願いします。

プールプログラム

プログラム/6月2日(水)～7月16日(金)	備考
アクアピクス (①③=40分間、②=30分間) ■講師 保泉亜希子、小暮美佐子	①毎週月曜日午後7時～ ②毎週木曜日午後2時～ ③毎週金曜日午後2時～ ■定員 各回先着20人 ■使用予定プール 造波プール
やさしいアクアウォーキング初心者向け(40分間) ■講師 長谷川紀雄	毎週木曜日午前11時～ ■定員 各回先着20人 ■使用予定プール 造波プール
ちょっとがんばるウォーキング(35分間) ■講師 長谷川紀雄	毎週水曜日午後7時25分～ ■定員 各回先着20人 ■使用予定プール 造波プール
ウォーク&バランス&筋トレ(40分間) ■講師 保泉亜希子	毎週水曜日午後2時～ ■定員 各回先着20人 ■使用予定プール 25mプール
初めてのアクア筋トレ下半身編(45分間) ■講師 藤原愛美	毎週木曜日午後7時～ ■定員 各回先着20人 ■使用予定プール 25mプール
初めてのスイミング・クロールチャレンジ編 Vol.3(45分間) ■講師 長谷川紀雄	毎週金曜日午後7時～ ■定員 各回先着10人 ■使用予定プール 25mプール
初めてのスイミング・クロールチャレンジ編 Vol.4(45分間) ■講師 長谷川紀雄	毎週金曜日午前10時45分～ ■定員 各回先着10人 ■使用予定プール 25mプール

※参加料は無料(別途プール利用料が必要)
 ※申し込みは不要です。ご希望のプログラム開催時間に使用予定プールにお集まりください。
 ※プログラム開始から5分を過ぎた後からのご参加は、安全管理の都合上、お断りしますので時間までにお越しください。
 ※プログラムは変更・中止の場合がありますので、事前にお問い合わせください。

変更勤務あり)
 休日 日曜日、祝休日、年末年始
 賃金 時給1,000円
 その他 通勤手当のほか社会保険など加入制度あり
 市販の履歴書に必要事項を記入の上、資格証のコピーを添えて、直接問い合わせ先へ

大里広域市町村圏組合 介護認定調査員の募集

大里広域市町村圏組合介護保険課 (☎501-1330)

介護保険の認定調査員として嘱託職員への任用を希望されるかたの登録を受け付けています。嘱託職員を任用する必要があります。登録されたかたの中から面接などにより選考し、勤務していただきます(登録していただいても任用されない場合もあります)。
応募資格 次の要件をすべて満たすかた
 ① 介護支援専門員、看護師(准看護師)、保健師、理学療法士、社会福祉士、介護福祉士のいずれかの資格を有し、認定調査経験があるかた
 ② 普通自動車運転免許を有するかた
 ③ 満63歳未満のかた
 ④ 地方公務員法第16条に定める欠格条件に該当しないかた

勤務時間 週29時間
 調査件数 原則1日2件
 報酬 月額168,600円(4月現在)
 休日 原則として土・日曜日、祝休日、年末年始
 その他 社会保険などの加入制度あり
 市販の登録履歴書に必要事項を記入の上、問い合わせ先へ

介護保険運営協議会委員の募集

大里広域市町村圏組合介護保険課 (☎501-1330) ☎360-003熊谷市曙町2-68

介護保険事業の円滑かつ適正な運営のために、介護保険運営協議会委員を募集します。
応募資格 大里広域圏内に在住で40歳以上のかた
公募委員の数 1人
任期 7月〜平成25年6月
6月30日(水)(必着) までに、住所・氏名・生年月日・年齢・職業・性別・電話番号を記入の上、「介護保険」をテーマにした意見・考えを400字詰原稿用紙2枚以内(にまとめ、郵送で問い合わせ先へ)
 ※応募者多数の場合は、審査により決定します。
 ※選考結果については、応募者全員にお知らせします。

ふるさと農園の利用者募集

ふるさと農園は、農業者以外のかたに気軽に農業体験をしていただき、農業に対する理解を深めてもらうことを目的としています。
募集農園 川本(1区画・長在家1054・約40㎡)
対象 市内在住の農業者以外のかたで、農園の管理組合に加入可能なかた
利用料 貸付料および農園内の農機具などの使用料は無料。ただし、組合費(年間約1,000円)および栽培に掛かる費用は利用者の負担となります。
利用期間 単年度契約で、最大5年間継続可能
6月21日(月)までに、問い合わせ先へ
 ※応募者多数の場合は抽選

講座

甲種防火管理(新規)講習会

予防課 (☎571-0913)
 とき 7月8日(木)・9日(金)午前9時〜午後4時30分
受講料 4,000円
6月15日(火)から、受講申込書に記入の上、写真1枚(縦3cm横2.4cm)、受講料を添えて、予防課または花園消防署へ
 消防法で定められている防火管理者を置かなければならない事業所などは次の通りです。
 ① 収容人員が10人以上の社会福祉施設
 ② 収容人員が30人以上で建物面積が300㎡以上の飲食店、物品販売店、診療所、旅館

手話講習会(入門コース)

市社会福祉協議会 (☎573-6563)

対象 市内在住か在勤・在学者で手話を初めて学ぶかた
 とき 7月14日〜12月8日までの毎週水曜日(11月3日(例)を除く・全21回) 午後7時〜9時
定員 先着40人
受講料 無料(テキスト代は自己負担)
6月10日(水)から、電話または直接問い合わせ先へ

赤十字健康生活支援講習会(支援員養成講習)

日本赤十字社埼玉支部講習係 (☎048-829-2681) ☎330-0062さいたま市浦和区仲町3-2-23
対象 満15歳以上で全日程参加できるかた

「2214」、川本福祉健康課 (☎583-2532)、花園福祉健康課 (☎584-1123)
 認知症の家族を自宅で介護しているかたを対象に、同じ悩みを共有し、日ごろの不安や心配事などを話し合う教室を開催します。
対象 市内在住で、認知症の家族を介護しているかた、または認知症の家族を介護した経験のあるかた
とき 6月29日(火)午前10時〜正午
ところ 深谷公民館
内容 「自分だけじゃない…!」皆さんの家族の話聞いてみよう」をテーマとした、グループに分かれての話し合い
定員 20人
参加料 無料
6月25日(金)までに、電話または直接問い合わせ先へ

定席深谷フレッシュ寄席夏休み

深谷市民文化会館 (☎573-8765)

浅草演芸ホールなどで活躍中の本格派、真打・三遊亭遊史郎が仲間とともに深谷初登場です。
前座・二つ目・色物・真打の4人が競演。夏の盛り、笑いで暑気払いをしませんか。
とき 8月8日(日)開場11時午後1時30分、開演11時午後2時
ところ 深谷市民文化会館小ホール
入場料(全席指定) 前売り券800円、当日券1,000円
 ※4枚まとめてご購入されたかたには、チケットを1枚サービス
前売り 6月6日(日)午前10時から、問い合わせ先へ

「あいん」からのお知らせ

点展示
◇土と炎の器展
とき 6月17日(木)〜29日(火)
出展 矢嶋要さんほか
内容 陶芸を楽しむ仲間たちの作品を約150点展示
ところ 「活性化サロン一休」内「中山道ギャラリー」
「あいん」からのお知らせ
あいん (☎575-3422)
営業時間 午前11時〜午後4時(火・水曜日定休)
◆ステンシルアート荒木由美教室作品展
とき 6月17日(木)〜27日(日)
 ※ギャラリー(和室12畳)の利用をご希望のかたは、お気軽にお問い合わせください。
ところ 深谷町10-24(旧中山道の旧七ツ梅酒造向い)

「コシヒカリの郷」子ども自然体験村 in 南魚沼

南魚沼市グリーン・ツーリズム推進協議会 (☎025-781-6025) ☎025-781-6042 ☎949-6625新潟県南魚沼市六日町137-2 JA魚沼みなみビル3階山の暮らし再生機構内)
新潟県南魚沼市の豊かな自然の中で、夏休みを過ごしてみませんか。

催し

第1回認知症家族を抱える介護者教室

長寿福祉課 (☎574-8544) 岡部福祉健康課 (☎5854)

とき 7月6日(火)・13日(火)午前9時30分〜午後4時30分
ところ 深谷公民館ITルーム
内容 6日「エクセル2007実践講座」、13日「電子メール基礎・活用講座」
 ※各日ごとに申し込みが必要
 です。

パソコン講習会

深谷商工会議所 (☎571-2145)

とき 7月17日(土)〜19日(月)午前9時30分〜午後3時30分
ところ 深谷赤十字病院
内容 高齢者の病気や事故の予防、地域での支援活動、要介護者に対する自立に向けた介護の仕方など
定員 30人(抽選)
受講料 1,000円(教材費)
6月17日(土)までに、コース名「F-5」・郵便番号・住所・氏名・性別・生年月日・電話番号を記入の上、はがきで問い合わせ先へ

もくせい館天体観望会

もくせい館 (☎583-7733)

テーマ「夏の星座を見る」
とき 6月19日(土)午後7時〜(雨天・曇天の場合は26日(土)午後7時〜)
ところ もくせい館天体観望室
当日もくせい館で受け付けます。夜間の活動となりますので、小・中学生は保護者同伴でお願いし

「一休」からのお知らせ

活性化サロン一休 (☎575-0088)
◇私たちの手作り作品展
とき 6月3日(木)〜15日(火)
出展 高橋久子さんほか3人
内容 レザークラフトのバッグ・インテリアなどを約150

映画「いのちの山河」上映会

虹の演劇鑑賞会 (☎573-2282)

とき 7月3日(土)①午前10時30分〜午後0時30分 ②午後2時〜4時 ③午後7時〜9時
ところ 深谷市民文化会館小ホール
内容 いのちのちがに格差があつてはならない。この映画は、1960年代前半、全国に先駆け、老人と乳児の医療費無料化を実現した岩手県沢内村の人々のドラマ

ふかや必読書 30

『十五少年漂流記』 ジュール・ベルヌ



無人島に流れ着いた、十五人の少年のサバイバル物語です。ニュージーランドで船に乗っていた少年たちが荒波に巻き込まれ、小さな無人島に流れ着きます。さあ、大変。見知らぬその土地で生きていくため、そして、いつかは家へ帰るため、少年たちは、協力し合って、さまざまな困難に向かっていきます。少年たちは無事に帰ることができたのでしょうか？

を事実を描いています。医療、介護、福祉、雇用などさまざまな社会問題について、映画を鑑賞し、共に考えていける映画です。

創立35周年記念朗読発表会

深谷音訳・朗読ボランティアはなみずき・谷本さん (☎574-3701)

とき 7月10日(土)午後1時30分〜4時(開場11時)
ところ 深谷市民文化会館小ホール
内容 詩・民話・ちよつと怖いお話・情感あふれる作品などを朗読しますので、お楽しみください。

介護者のついで

介護保険サポーターズ深谷・森田さん (☎571-0757)

とき 6月9日(水)午後1時30分〜4時(毎月第2水曜日)
ところ 深谷コミュニティセンター

シター視聴覚室
内容 家族の介護で悩みを持つ人たちの交流
参加料 無料

学び合って子育て 第14回子育て教育講演会

子育てネットワーク・深谷・飯塚さん (☎587-4475)
☎366-0001 中瀬1480-3

とき 7月10日(土)開場11時30分、開演12時
ところ 花園文化会館アドニス
講師 広木克行氏(大阪千代田短期大学学長)
演題 乳幼児期から思春期を見通した子育て〜子どものシグナル見えますかパートII〜
参加料 800円

子育て支援センター ハート・ポポ

深谷保育園 (☎551-6333)
深谷西保育園 (☎573-0005)
就学前のお友達!お母さんと一緒に遊びませんか?
子育て中のお母さん、独りで悩んでいませんか?
保育士やお母さん同士気軽にお話ししましょう。

現況届の提出は不要です。
※受給者は、次のような場合、各種届出が必要で、受給者やお子さんの住所や名前が変わったとき、支給対象となる児童が増えたとき、または減ったとき、口座を変更したとき

ねんきん定期便を送付しています

ねんきん定期便専用ダイヤル (☎0570-058-555)
IP電話・PHSからは (☎03-6700-1144)
熊谷年金事務所 (☎522-5132)
ねんきんダイヤル (☎0570-051165)

日本年金機構では、毎年誕生日に「ねんきん定期便」を送付しています。「ねんきん定期便」とは年金記録を定期的に確認できるよう国民年金・厚生年金の現役加入者に送られるものです。
ねんきん定期便により年金記録を確認いただき、「漏れ」や「誤り」があった場合には同封の回答票で、回答をお願いします。

年金受給者の皆様へ

公的年金制度は、将来にわたって年金の実質価値を守るため、物価の変動に応じ年金額も改定されます。
平成22年度の年金額は、次表の通りです。

Table with 2 columns: 平成22年度年金額, Amount. Rows include 老齢基礎年金, 障害基礎年金, 遺族基礎年金, 老齢福祉年金.

子どもの人権110番

さいたま地方司法局人権擁護課 (☎048-863-9589)

子どもたちの人権に関する電話相談を全国一斉に実施します。
とき 6月28日(月)〜7月4日(日)
午前8時30分〜午後7時(7月3日(土)・4日(日)は午前10時〜午後5時)

電話番号 ☎0120-007-110 (全国共通・IP電話からは接続できません)
相談者 法務局職員、埼玉県人権擁護委員連合会子ども人権委員会委員

地上デジタル放送をご覧ください
ために、相談会を開催します
平成23年7月24日(日)正午

Table with 3 columns: 内容, 場所, とき. Lists various activities like 'ジュニア', 'もぐもぐポポ', 'ふれあい遊び'.

あつたか村

あつたか村・鈴木さん (☎572-3013)
木部さん (☎570-1876)
とき 開村日 毎週月・木曜

日、囲碁クラブ 6月11日(金)・25日(金)午前10時〜午後3時、水彩画教室 6月22日(火)・29日(火)午後1時30分〜3時30分
定員 開村日 先着20〜25人程度、囲碁クラブ・水彩画教室 各先着10人程度
参加料 開村日 利用者800円・ボランティア500円、囲碁クラブ 100円
※水彩画教室については、お問い合わせください。
前日までに、開村日・水彩画教室は鈴木さん、囲碁クラブは木部さんへ



農業者年金の現況届を提出しましょう

農業委員会事務局 (☎574-6663)

農業者年金現況届については、5月末に農業者年金基金から自宅へ郵送されていますので、6月30日(水)までに産業会館2階の農業委員会事務局へご提出ください。
また、各総合支所で受領会を開催します。
ところ・とき 岡部総合支所 6月7日(月)午前9時〜午後4時

に、地上アナログ放送は終了し、地上デジタル放送に完全移行します。
1 地デジ受信・視聴についての相談窓口
とき 6月28日(月)〜7月2日(金)
7月26日(月)〜30日(金)
8月30日(月)〜9月1日(水)
※いずれも午前10時〜午後3時
ところ 市役所本庁舎1階市民ホール

2 ビル陰共聴・マンション・アパートの地デジ化について
受信障害対策共聴施設や集合住宅共聴施設のデジタル化対応のため、共聴施設のデジタル化に係る工事費用の助成金制度などの支援策を実施しています。
問 デジサポ総務省地デジコールセンター (☎0570-071010)
つながらない場合は ☎03-4334-1111

深谷市国民健康保険 特定健康診査の予約受け付け

保険年金課 (☎574-6641)
岡部市民環境課 (☎585-2213)
川本市民環境課 (☎583-2783)
花園市民環境課 (☎584-1122)
ご自分の健康を見直す、年に1回の機会です。ぜひ、特

川本総合支所 6月8日(火)午前9時〜午後4時
花園総合支所 6月9日(水)午前9時〜午後4時
※各会場とも正午〜午後1時を除く
子ども手当の申請を受け付けています
児童課 (☎574-6646)
岡部福祉健康課 (☎585-2214)
川本福祉健康課 (☎583-2532)
花園福祉健康課 (☎584-1123)

子ども手当は、15歳に達する日以後の最初の3月31日までにある児童を対象に、1人につき月額13,000円を支給するものです。児童手当とは異なり、所得制限はありません。まだ申請をしていないかたは、申請をお願いします。
※海外に居住する子どもを監護する場合の審査の要件が、厳格化されました。該当者には、今年度の現況届で、①年2回以上の面会 ②おおむね4か月に1度の継続的な送金 ③来日前の同居 などについて確認ができる物(国内に住居する第三者の日本語による翻訳書の添付が必要)を提出していただくこととなります。
※公務員は原則職場での申請

定健診をお受けください。
とき 6月14日(月)〜10月29日(金)
健診料 500円
5月中に対象者のかたにお届けした特定健診の個別通知に同封されている「健診の日程表」および「電話予約方法のご案内」をご確認ください。

日本脳炎の定期予防接種の積極的勧奨を一部再開します

保健センター (☎575-1101)

平成17年から、国は、日本脳炎の定期予防接種について、積極的勧奨を差し控えていたが、第一期(3歳〜7歳6か月)のうち、3歳の子どもについては、積極的勧奨を行うこととなりました。
なお、4歳〜7歳6か月の子どもについては、積極的な勧奨は再開されていません。ただし、東南アジアなどの日本脳炎の流行地に渡航するなど、接種を希望されるかたは、定期の予防接種として受けることができます。
また、第一期の対象年齢を過ぎた子どもおよび、第二期(9歳〜13歳未満)の子どもについては、現在、国で審議中です。
今後も、国からの通知がありましたら、市ホームページや広報ふかやなどでご案内します。

情報ひろばの見方

問=問い合わせ 申=申し込み 電=電話 ファ=ファックス メ=メール HP=ホームページ



早期ソフトテニス教室

市ソフトテニス連盟・渋沢さん(☎090-2404-15784)

対象 中学生以上の市内在住

対象 小学生以上の市内在住
か・在勤・在学者
とき 7月17日～8月15日までの毎週土・日曜日(全10回) 午前6時～9時
ところ 常盤公園テニスコートほか
定員 先着120人
参加料 1,500円(ボール代、保険料など含む)
申 7月9日(金)までに、参加料を添えて市体協事務局(スポーツ振興課内)へ
※用具(ラケット・シューズ)は各自で用意してください。
※未成年者の申し込みは、保護者の承諾印が必要です。

初心者ペタンク教室

市ペタンク連盟・金澤さん(☎573-0568)

対象 小学校4年生以上の市内在住か・在勤・在学者
とき 6月19日(土)受付11時～9時

制度融資名	融資限度額	融資利率	融資期間	信用保証料
小口資金	1,250万円	1.95%	運転資金 設備資金 6年 8年	0.45%～1.59%
特別小口資金	1,250万円	1.95%	運転資金 設備資金 6年 8年	0.80%
中小企業近代化経営資金	3,000万円	1.80%	運転資金 設備資金 10年 12年	0.45%～1.59%
中小企業緊急運転資金	300万円	1.625%	運転資金	0.45%～1.59%

※各制度とも埼玉県信用保証協会の保証を付すことが条件となります。

わんぱくランドからのお知らせ

深谷ビッグタートル(☎572-3000)

7月1日(木)～8月31日(火)まで、わんぱくランドの営業時間が午前9時～午後6時まで

つばき公園(上柴町東5丁目地内)

参加料 無料
※事前申し込みは不要です。
※用具はお貸しします。お気軽にご参加ください。



建築確認などの手数料の改正

改正建築基準法が平成19年に施行され、建築確認の審査などが「確認審査等に関する指針」に基づいて厳格に行われるようになりました。
この改正法施行から約3年が経過し、手数料が実態に合わなくなってきたため、県下一斉に手数料を改定することとなりました。新しい手数料は、7月1日(休)から施行されます。
※詳しくは、お問い合わせいただくか、市ホームページをご覧ください。

固定資産の実地調査

市では、土地の現況や家屋の建築状況などについて実地調査を行っています。
実地調査は、外観により調

ご存じですか
安全運転管理者制度

深谷警察署交通課(☎575-0110)、寄居警察署交通課(☎581-0110)
規定の台数以上の自動車(白ナンバー)を使用する事業所は、自動車の安全運転に必要な業務を行わせるために「安全運転管理者」を選任しなければなりません。
①安全運転管理者などの選任を必要とする自動車台数を必要とする乗車定員11人以上の自動車：1台以上
業務で使用するその他の自動車：5台以上(大型自動車二輪車、普通自動車二輪車は0.5台として計算)
※道路運送車両法の規定による原付(125cc以下)は計算の対象外
②安全運転管理者の要件
・20歳以上の者
・2年以上の運転管理の実務経験を有する者
・過去2年以内に公安委員会の安全運転管理者などの解任命令を受けたことのない者
※副安全運転管理者を選任しなければならない場合は要件が変わります。

水道部からのお知らせ

水道工務課(☎574-6661)
次の工事店を新たに深谷市指定給水装置工事業者に指定しました。
・タカイ設備(本庄市・☎0495-21-8540)
・森田水道工事店(熊谷市・☎536-7166)
・(株)小熊工業(前橋市・☎027-261-1229)

新規起業家の事務所家賃補助制度

市振興課(☎574-6650)
対象 市内在住で、市内で新規事業を始めたかた、または市内で事業を始めて3年以上のかた(その他要件あり)
補助対象経費 事務所の月額賃借料の半額以内(上限10万円)を6か月分
申請書類など 市振興課で

深谷市民提携保養所「ファミリア新治」をご利用ください

ファミリア新治(☎278-20-6060)
JR東日本ホテルズ・ファミリア新治は、三国峠のふもとにあり山里の自然を満喫できる保養所です。たくみの里も近く、季節の果物狩りやゴルフなど楽しみ方もいっぱいです。
対象 市内在住か・在勤・在学者
ところ ファミリア新治(群馬県利根郡みなかみ町須川623)
宿泊料 大人115,775円、小人114,725円(1泊2食付き)
※休前日や夏休み、年末年始は1,050円増し
ふかや市商工会が発足しました!
ふかや市商工会(☎584-2325)
4月1日に、花園商工会、川本商工会、豊里商工会が合併し、「ふかや市商工会」が発足しました。ふかや市商工会は、旧花園商工会を本所とし、旧川本・旧豊里商工会のそれぞれの事務所を支所として、地域経済をけん引していきます。

平成21年度公益通報の運用状況・内部監察の結果

行政監察室(☎551-3711)
7月16日(金)までに申請書類、必要書類を問い合わせ先へ

深谷市職員等公益通報条例第12条および同施行規則第5条の規定に基づき、平成21年度公益通報の件数などを次の通り公表します。

平成21年度(平成21年4月～平成22年3月の間)	
通報件数	2件
受理件数	0件
調査の実施	0件
措置の実施	0件

内部監察

内部監察
平成21年度は、生活保護費

深谷シネマ

定期上映時間
①午前10時30分
②午後1時30分
③午後4時30分
④午後7時30分
通常料金 1,200円
NPO市民シアター・エフ谷シネマにて検索
※火曜日定休
「牛の鈴音」(韓・78分)
とき 6月5日(土)まで
◆南アフリカW杯直前企画「インビクタス・負けざる者たち」(09年・米・134分)
とき 6月6日(日)～12日(土)
内容 マンデラと、同国のラグビー代表チームのキャプテンとの人種を越えた友情を描く
◆太宰治・桜桃忌週間に映画「人間失格」(10年・117分)
とき 6月13日(日)～19日(土)
内容 1948年6月13日

不正受給事件を受けて策定された再発防止策の実施状況を内部監察しました。

再発防止策実施状況(市福祉事務所)
監察結果 10月の調査時点では、取り組みが未実施のものがありました。2月にフォローアップ監察を実施したところ、すべて実施済みまたは今後、改善される見込みであることが確認できました。

再発防止策実施状況(市役所)監察結果

再発防止策実施状況(市役所)監察結果 おおむね実施済であることが認められました。が、取り組みが不十分なものが、取り組みが不十分なものについては、今後、改善される見込みであることが確認できました。
※結果の詳細は、市ホームページをご覧ください。

平成22年度職員採用試験受験案内・申込書の配布

経営管理課(☎574-6636)
とき 6月21日(月)～8月6日(金)
ところ
①市職員 市役所本庁舎1階 総合案内、各総合支所総務課
②消防職員 市役所本庁舎1階 消防本部消防総務課、花園消防署
※受験資格など、詳細については、受験案内や市ホームページでご確認ください。



「人間失格」を映画化した「人間失格」
◆往年の名優特集・森繁久彌
とき 6月27日(日)～7月3日(土)
①「夫婦善哉」(55年・121分)、②「警察日記」(55年・111分)
内容(警察日記) 田舎町で繰り広げられる庶民と人情警察官たちの姿を描く不朽の名作
※上映情報はすべて予定です。予告なしに変更になる場合があります。

体が不自由な人へ



岡部西小学校6年 鳥羽 優隆

ぼくは、総合でブライインドウォークを体験した。この体験は、ぼくのそうぞうをはるかにこえていた。なぜなら、まわりが見えなからだ。それでも歩いてみた。なれてる所でも、まわりが見えないからどこを歩いているのかさっぱりわからない。だんさの所でつまづいた。あぶなかつた。でもケガはしなかつた。次はかいだんだ。目が見えないで行くと、もつともあぶないところだ。なぜならだんさの終わりがわからないからだ。のぼつてみたら、手すりがあったからふつうにのぼれた。が、キケンな場所は続く。なぜならもう一つキケンな場所があった。それはろうかだ。ぼくはかべにはなをぶつけそうになった。となりで歩いていたらA君は何かに足をぶつけた。歩いていくところが終わり、下りのかいだんだ。手すりにつかまりながら、なんとか一かいにいった。こわかった。なぜかふあん

ときようふが心の底からできてた。ぼくは、「目が見えない人は、こんなにかわいい人生を生きているんだ。」と思った。でも「前向きに生きている人もいるはずだ。」とも思った。この体験でわかったことは、人はぜつたいにあきらめなければなんでもできるということ。

たとえばパラリンピックの競技の選手とかになれる。じつさいに出て、メダルをとった人がいる。体の不自由な人につたえたいことはあきらめたらそこで終わり、あきらめなければきつと何かがまつている。たとえばさつき言つたパラリンピックの選手とか、他にもまだまだたくさんある。だからあきらめちゃいけないんだ。あきらめてしまった人も、また目標をもつて、楽しく前むきに少しずつ前に進んで行けばいいと思う。こんなにはえらそうに言つているぼくは、介助のとき、あと何歩あるけばなにかあるとかさういうちっぽけなことしかできなかつた。だからぼくもそのちっぽけなことからコツコツやつていこうと思う。もしぼくが事故とかで体が不自由になつても、あきらめないで小さなことから、楽しく、前むきに前に進んでいきたい。

たときようふが心の底からできてた。ぼくは、「目が見えない人は、こんなにかわいい人生を生きているんだ。」と思った。でも「前向きに生きている人もいるはずだ。」とも思った。この体験でわかったことは、人はぜつたいにあきらめなければなんでもできるということ。

あなたの生活をサポートします *** 各種無料相談 各相談の日時・場所についてはお問い合わせいただくか、市ホームページまたは市モバイルサイトをご覧ください。 ■ホームページ ■モバイルサイト

Table with 3 columns: 相談名, 内容, 問い合わせ. Rows include 家庭児童相談, 子どもの虐待防止, 子どもスマイルネット, 行政相談, 法律相談, 市民相談, 消費生活相談, 悪質商法110番, 不動産無料相談, 交通事故相談, 教育相談, 税務相談, 納税相談, よろず人権相談, 内職・就職・求人相談, ふるさとハローワーク, 結婚相談, エイズ相談・エイズ検査, ひきこもり専門相談.



夢なかるべからず

滝澤 英之 さん

伝統技術の粋を伝える



緊張感 米 のでんぷんを麹菌が糖に変え、その糖を酵母がアルコールに分解する。世界でも例を見ない日本酒の製法だ。それだけ複雑で奥深い味わいを楽

しめるが、昨今は販売量に結びつかない。年々その販売量は減少している。その現状を憂い奮闘する若き杜氏がいる。酒造メーカー専務兼杜氏 滝澤 英之 厳冬の仕込時期には、さまざまな緊張感が全身を包み込む。

それでも、江戸時代から続く家業を継ぐ意思は、固まっていなかつた。大学時代は進学塾の講師に精を出し、遣り甲斐を感じていた。懸命に教えれば生徒は反応し、共に成長できる。ふとそう考えた時、気づいた。それは、蔵人たちが丹精込めて作っている日本酒と同じではないのか。気持ちを含めて米と向き合えば、良い酒として応えてくれる。心の片隅に



大きな煙突

小さな頃から大きな煙突が自慢だった。まちのシンボルとも言えるその周りで遊ぶだけでも、誇らしかつた。年齢が上がり、煙突で遊ぶこともなくなつたが、市外の高校、大学に進むとあの天を穿つような煙突が目についた。

気持ちを込めて

学を卒業すると、旧国税庁醸造研究所などに勤務した。その後家業を継ぐ。今、目指すものは伝統技術の粋を少しでも多くの人に知ってもらふことだ。今年も手軽に親しんでもらえる商品を開発し、好評を博している。しかし、あくまで入り口だ。日本酒、特に吟醸酒は厳選された米を極限まで精米し、多くの複雑な工程を経て造られる。外国にも誇れる数少ない日本独自のものが日本酒である。その芳醇な香りを届けるべく、今日も全霊を傾ける。

夢七訓

夢なき者は理想なし 理想なき者は信念なし 信念なき者は計画なし 計画なき者は実行なし 実行なき者は成果なし 成果なき者は幸福なし ゆえに 幸福を求める者は夢なかるべからず



女性報
ふかや
Public Relations
FUKAYA
GARDEN CITY

収穫体験



自分で収穫する楽しさと、取れたてを食べる喜びを体験!

開拓ボランティアさんと一緒に、王国の畑で除草作業や、ジャガイモやトウモロコシの収穫作業を体験します。そして、収穫した野菜を使った料理を味わいます。

とき 7月10日(出)午前9時30分～午後1時
ところ ふかや緑の王国 参加料 500円(当日集金)
定員 家族1組で先着20組
申込期間 6月10日(木)～30日(水)

ふかや緑の王国 わくわくどきどき体験

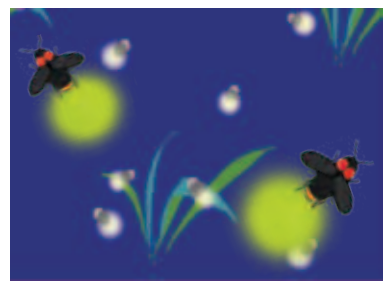
とれたてはおいしいよ!
ふかや 緑の王国
深谷でもホタルを見ることができるよ!



開拓ボランティア「ホタルを呼び戻そう隊」が大切に飼育したホタルの幻想的な光をご覧ください(懐中電灯をお持ちください)。※当日の天候により、ホタルが飛ばないこともあります。

お申し込みはこちらへ
ふかや緑の王国
(ガーデンシティふかや推進室)
551-5551

ホタル観賞会



昨年、好評だったホタルの観賞会を今年も開催します!

とき 6月18日(金)～20日(日)午後7時45分～9時 ※時間別にグループごとに観賞
ところ ふかや緑の王国 定員 各日先着100人
申込期間 6月10日(木)～13日(日)

バスツアー参加者募集

ヤマユリの花の優雅と
気品あふれる香りを楽しむ



国営武蔵丘陵森林公園内に自生するヤマユリを楽しむと同時に、公園内都市緑化植物園の園長のガイドを聞きながら散策します。

とき 7月22日(木)午前9時～午後3時
集合 午前8時45分に深谷ビッグスタート第2駐車場
ところ 国営武蔵丘陵森林公園(滑川町)
定員 60人(応募者多数の場合は、抽選の上、全員に結果を通知します)
参加料 1,400円(入園料・保険料・昼食代込み)
申し込み 6月10日(木)～30日(水)までに、電話でふかや緑の王国へ



花フェスタ大盛況!
来場者は6万人!
4月24日・25日に、第7回ふかや花フェスタ&オープンガーデンフェスタ・第2回ふかや緑の王国春まつりが盛大に開催されました。



仙元山ボランティア募集



俳句石碑の風景

緑と自然を楽しみながら、仙元山の魅力を新しく創ることに協力していただけるボランティア会員を募集します。
問い合わせ 深谷市施設管理公社仙元山ボランティア募集係(深谷ビッグスタート内・☎572-3000)

青淵公園の池にコイを放流

アダプト団体の「青淵公園をキレイにする会」が、増水で清水川に迷い込んだコイを助け出し、青淵公園の池に放流しました。お花もきれいです。ぜひご覧ください。



忘れな草、オダマキ、ジギタリス、カンパニュラ、クロバナフウロ、かすみ草など、いろいろな草花がお待ちしています。

王国の庭
フラワーガーデン
フロラガーデン
開拓ボランティアのフ
ローラ班が、テニスコー
ガーデンにすてきな秘密の
跡地を作りしました。

ガーデニング教室



緑豊かな箱庭づくり教室

箱の中に、自分だけの小世界を、観葉植物やオブジェで作ってみませんか

講師 星野学先生および市職員
とき 6月24日(木)午前9時30分～11時30分
ところ ふかや緑の王国 受講料 2,500円
定員 20人(応募者多数の場合は、抽選の上、全員に結果を通知します)
申し込み 6月16日(水)までに、電話でふかや緑の王国へ



星野学先生

「ガーデンシティふかや」のホームページもご覧ください。

<http://www.city.fukaya.saitama.jp/fukayahanaweb/index.htm>

ガーデンシティふかや

検索

