

広報

# ふかや

# FUKAYA



僕たちにもできるかなあー（ツリークライミング：ふかや緑の王国建国祭 [2009年2月21日] にて）

## 特集

ようこそ 深谷市へ♪  
**南前小屋地区が**  
**深谷市へ**

2010 **2** 月号 No.50

メール配信サービス登録受け付け中

- 市からのお知らせ
- 災害・防災情報
- 防災行政無線情報
- 火災情報

登録はこちらから→



<http://mobile.city.fukaya.saitama.jp/>

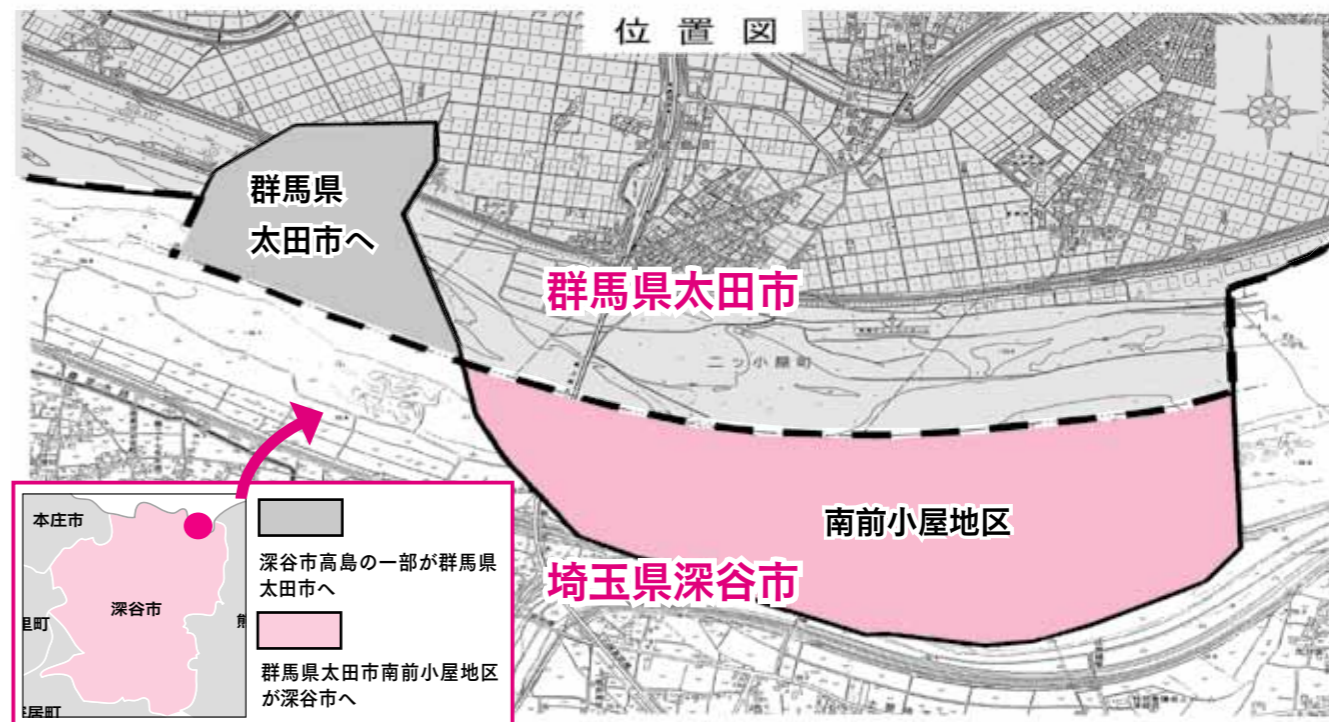
## 主な内容

『ふかや緑の回廊』基本構想策定 ……p.4  
 ふかや市民大学の受講生募集 ……p.6  
 深谷市の財政状況 ……p.7

市・県民税が改正されました ……p.8～9  
 市営住宅への入居者募集 ……p.11  
 夢なかるべからず「自分に負けない」…p.27

# 南前小屋地区が深谷市へ ようこそ深谷市へ♪

1月7日、利根川の南側に位置する群馬県太田市の南前小屋地区が深谷市となり、利根川の北側に位置する深谷市高島の一部が群馬県太田市となること、総務大臣によって官報に告示され、3月1日に深谷市と太田市との境界が、正式に変わります。



## 境界変更に至るこれまでの経緯

深谷市と群馬県太田市の境界は、かつて氾濫を繰り返した利根川で区切られ、両市の一部区域が分断され、お互いの対岸に残りました。このため、住民などの関係者は、日常生活や土地利用上の支障が生じていました。南前小屋地区のかたがたは、明戸小・中学校へ通学するなど、生活圏は深谷市となっており、南前小屋地区のかたがたの希望により、今回、深谷市へ編入が実現しました。

年月	できごと
平成22年3月	深谷市へ正式編入
平成22年1月	総務大臣が境界変更を決定、告示
平成21年11月	深谷市・太田市・埼玉県・群馬県が総務大臣に境界変更を申請
平成21年10月	両県議会が境界変更議案を議決
平成21年7月	両市長が両県知事に総務大臣への境界変更申請を依頼
平成21年6月	両市議会が境界変更議案を議決
平成18年9月	深谷市議会、太田市議会が請願を採択
平成18年7月	群馬県太田市南前小屋地区住民が深谷市への編入を希望して、深谷市議会、太田市議会に南前小屋地区の深谷市編入に関する請願書を提出

境界変更で住所はどうなるの？

A 次の通り、住所表示は変わります。

**南前小屋地区の住所表示**  
**現在の住所表示**  
 「群馬県太田市前小屋町」  
 「群馬県太田市二ツ小屋町」  
**新しい住所表示**  
 「埼玉県深谷市前小屋」  
 「埼玉県深谷市二ツ小屋」

どのくらいの面積、人口が変化するの？

A 面積、人口は次の通りです。

面積・人口など（平成21年6月1日現在）

区分	深谷市へ編入	太田市へ編入	増減
面積	約119.6ha	約36.2ha	約83.4ha
人口	140人	0人	140人
世帯	38世帯	0世帯	38世帯

そもそも、なぜ、このような地形になったの？

A 明治9年（1876年）に、熊谷県を廃止し、埼玉県に合併したこと、現在の県境ができた。その後、氾濫を繰り返した利根川を、大正時代に大改修し、現在の川の形となりました。この時、県境の変更は行われなかったため、このような形になりました。

県境の境界変更って、珍しいの？

A それぞれの関係市町村と県の議決を経て、

南前小屋地区って、どんなの？

A 国道17号バイパス（上武道路）石塚交差点の北にある、小山川橋を渡ったところです。



このたびの境界変更は、群馬県尾島町（現在の太田市）当時から、取り組んできたものでございます。日常生活において、児童・生徒が本市の小・中学校に通うなど、生活圏が本市側であった南前小屋地区の地元住民のかたがたの総意による願いに端を発し、地元ならびにさまざまな関係機関などのご協力の下、多岐にわたる調整を経て、正式決定に至ったものであります。

関係者の皆様、この場をお借りしまして深く感謝申し上げます。

引き続き、境界変更後の住民生活に支障を来さぬよう、これまで重ねてまいりました行政サービスの移行作業などについて、万全を期してまいります。

深谷市長 新井家光



南前小屋地区から撮影



小山川橋から撮影（深谷市側）

	不動産登記事務	商業法人登記事務
境界変更により埼玉県深谷市前小屋、二ツ小屋となる地域（旧群馬県太田市前小屋町、二ツ小屋町の一部）	さいたま地方法務局 熊谷支局	
境界変更により群馬県太田市大館町となる地域（旧埼玉県深谷市高島の一部）	前橋地方法務局 太田支局	前橋地方法務局 法人登記部門

	不動産登記事務	商業法人登記事務
境界変更により埼玉県深谷市前小屋、二ツ小屋となる地域（旧群馬県太田市前小屋町、二ツ小屋町の一部）	前橋地方法務局 太田支局	前橋地方法務局 法人登記部門
境界変更により群馬県太田市大館町となる地域（旧埼玉県深谷市高島の一部）	さいたま地方法務局 熊谷支局	

【法務局からのお知らせ】  
 境界変更対象地域の不動産登記、商業法人登記事務の取り扱う法務局について  
 3月1日（月）〜6月4日（金）

次世代の育成



深谷市長  
新井家光

いまだ寒さは厳しいところですが、立春という言葉を見ると、心に暖かさが宿る気がいたします。前日の「節分」に食べる豆は、自分に訪れた春の数を表すものでもあります。

春は、土の中からも、その訪れを見ることができます。厳冬に蒔かれたエンドウ豆の小さな若葉が、霜の立つ黒土から顔を出し始めています。新たに受け継がれた、生命の息吹が感じられます。

エンドウ豆はまた、生命の連鎖の解明に大きく寄与したことで有名です。今から145年前のオーストリアで、司祭であったグレゴール・ヨハン・メンデルは、来る日も来る日もエンドウ豆の種と格闘していました。メンデルはエンドウ豆の形態に注目して交配実験を行い、形態の遺伝が一对の遺伝粒子を仮定することで説明できることを発見しました。つまり、遺伝形質は交雑とともに液体のように混じり合っていく

混合遺伝ではなく、遺伝粒子（後の遺伝子）によって受け継がれるという粒子遺伝を提唱したのです。次世代に受け継がれていく遺伝子が明確になったことで、親から子、子から孫への責任が明確になったともいえます。

本市では平成17年度より、「子どもの笑顔があふれる子育て応援のまちふかや」を基本理念とした「深谷市次世代育成支援行動計画」を策定し、このたび後期計画の作成に着手いたしました。すべての家庭が子育てを通して、生活に喜びと安らぎを感じるとともに、未来を担う子どもが健やかに成長していけるよう、地域全体で子育てを応援していくまちづくりを進めてまいります。

遺伝現象は複雑ですが、メンデルは遺伝をつかさどる要素（遺伝子）の存在を証明し、遺伝現象が単純な法則で説明できることを明らかにしました。子育ても、本来は単純で素朴なはずです。素朴で単純だからこそ、一粒の豆の育成には、土のぬくもり、良好な土壌が大切です。子育ての土壌である社会的サポートを、われわれは責任を持って行ってまいります。

立春の 日のうつくしく 風少し  
佐藤 漆人

一緑をはぐくみ・楽しむ地域づくりー

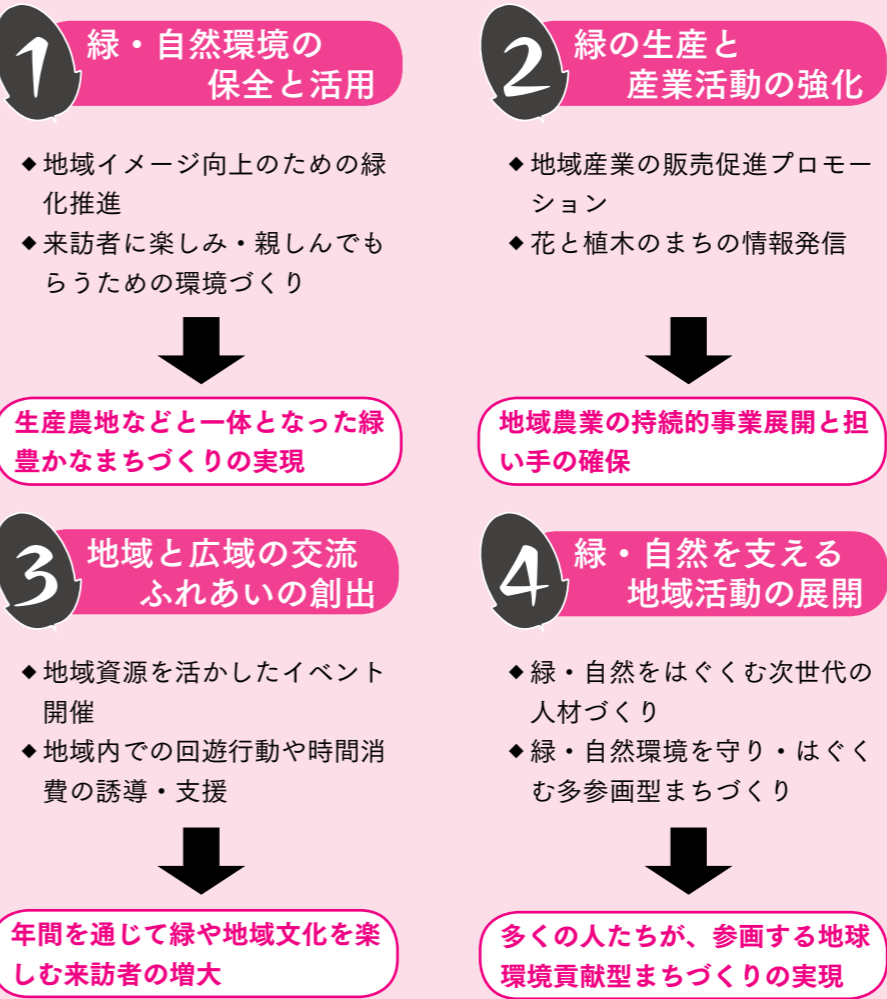
ふかや 緑の回廊

■問い合わせ 協議会事務局・花園商工会 (☎ 584-2325) 農業振興課 (☎ 574-6648)

1月14日に、花園・藤沢地区の活性化計画である『ふかや緑の回廊』基本構想が策定されました。

『ふかや緑の回廊』基本構想は、植木や花きの一大産地である花園・藤沢地区の特色を活かした「緑によるまちづくり」を目指すことにより、地域産業全体の活性化を図ろうとするものです。

今後は、地域産業の育成と地域の活性化を推進するため、下の4つの基本方針に基づき、地域にお住まいの皆さんや地域の事業所などが参画・協働しながら、この地域へ多くのかたがたに訪れていただけるよう、ふかや緑の回廊推進協議会を中心に、さまざまな事業を実施し、魅力あるまちづくりを展開していく予定です。



『ふかや緑の回廊』基本構想の策定に当たっては、商工業関係者や農業関係者、自治会といった地域住民の皆さんが協議会を立ち上げ、検討を重ねました。1月15日には、協議会から新井市長へ、策定された基本構想の完成報告がされました。

「沈思黙考」ワンポイント解説

深谷市次世代育成支援行動計画（後期計画）へのご意見を募集します

市では、平成17年度に深谷市次世代育成支援行動計画（前期計画）を策定し、次代を担う子どもが、健やかに育つための環境づくりを進めてきました。このたび、市では後期計画（平成22年度～26年度）を策定するに当たり、より一層の子育て支援の充実を図るため、市民の皆さんから広く、ご意見を募集します。

対象 市内在住か在勤・在学のかた

閲覧および意見の募集期間 2月17日(水)まで

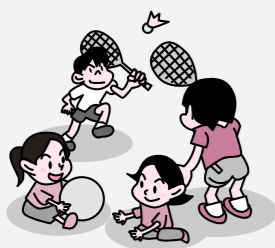
閲覧場所 市ホームページ、児童課、市役所本庁舎市政情報コーナー、各総合支所福祉健康課、各子育て支援センター

意見の提出方法 市ホームページおよび閲覧場所にある意見書、または任意の用紙（氏名、住所、電話番号の記載は必須）を使用し、次のいずれかの方法で提出してください。

① 児童課または各総合支所福祉健康課の窓口へ提出

② 郵送、ファックス、Eメールで、児童課へ提出

問い合わせ 児童課 (☎ 574-6646・☎ 574-6647・☎ 574-6648) 仲田 11-1-1 | jidou@city.fukaya.saitama.jp



市では、「資産や負債」の状況をより分かりやすくするため、新たな会計基準\*を採用し「貸借対照表」、「行政コスト計算書」、「純資産変動計算書」および「資金収支計算書」を作成しました。今回は、その中から普通会計の「貸借対照表」と「行政コスト計算書」を使って、市の財政状況をお知らせします。  
\*新たな会計基準とは…発生主義・減価償却費といった民間企業の会計基準を参考に総務省が定めた会計基準

問い合わせ 企画財政課 (☎ 574-6632)

新たな会計基準で見る

# 深谷市の財政状況



## 貸借対照表 (平成20年度)

…簡易版

### 【借方 (資産)】

市が、行政サービスを提供するために保有している資産です。公共資産や現金のほか、積み立てられている基金や未収金などがあります。  
公共資産…公共施設や道路など  
未収金…税の滞納金など

### 【貸方】

上記の資産を取得するため、これまでに使用したお金です。  
負債…市債など  
純資産…国の補助金、税金など

借方 (資産)		貸方	
公共資産	1,810 億円	負債	430 億円
基金	128 億円	純資産	1,575 億円
現金	37 億円		
その他 (未収金など)	30 億円		
合計	2,005 億円	合計	2,005 億円

## 行政コスト計算書 (平成20年度)

…簡易版

項目		金額	構成比
費用	人に掛かるコスト	人件費など	94 億円 24%
	物に掛かるコスト	委託料など	118 億円 30%
	移転支的コスト	社会保障給付など	174 億円 44%
	その他のコスト	利息の支払いなど	6 億円 2%
	合計 (経常行政コスト) (A)		392 億円
収入	手数料・使用料など	各種証明書の発行に掛かる手数料など	7 億円 33%
	負担金など	介護サービスを受けるための自己負担金など	14 億円 67%
	合計 (経常収益) (B)		21 億円
純経常行政コスト (C) = (A - B)		371 億円	-

**貸借対照表**  
次の2つを総括的に示したものです。  
①市が、行政サービスを提供するために保有している資産 (財産) : 借方  
②その資産をどのような財源で賄ってきたか : 貸方

**分かること**  
市では、負債 (市債) などの借入れを極力抑えながら、公共施設などの整備を進めてきています。ここから、将来の世代 (子どもたちなど) に負担を残すことなく、財政運営を行ってきたことが分かります。

**行政コスト計算書**  
次の2つを対比して示したものです。  
①市の資産を生み出さない行政サービスに係る費用 (左表(A))  
②その行政サービスの対価として得られた財源 (左表(B))

**分かること**  
左表(A)と(B)の額を比較すると、行政サービスに係る費用に対して、その行政サービスの直接の対価である使用料などはわずかであることが分かります。残りの371億円 (左表(C)) は、税金や国からの補助金などで賄われています。

# 学習を通して 人と人がつながる

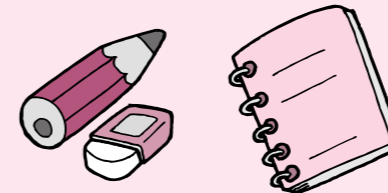
# ふかや市民大学

## 受講生募集



### はがきの書き方

(裏)	(表)
①郵便番号 ②住所 ③氏名 (よみがな) ④平成22年4月1日現在の年齢 ⑤生年月日 ⑥電話番号	〒366-0823 深谷市本住町17-3 ふかや市民大学事務局



4月に開校する「ふかや市民大学」の受講生を募集します。  
「ふかや市民大学」は、市民の生涯学習やボランティア活動への理解を深め、学習を通して人と人がつながり、そこでの学習成果をまちづくりに生かすことを目的として実施するものです。  
※講座テーマなどは下表の通り  
**対象** 次のすべての要件を満たすかた  
①市内在住か在勤のかた  
②深谷市に関心があり、地域に積極的にいかかわる意欲のあるかた  
③平成22年4月1日現在で16歳以上のかた

**開催日および時間** 原則毎月第2・4土曜日の午前中 (開校式を含む全19回)  
**定員** 80人 (応募者多数の場合には抽選。抽選結果は全員にお知らせします)  
**入学金 (学費)** 1万円 (保険料含む)  
※視察研修を行う場合には、別途参加費が必要  
**その他**  
①全19回のうち、3分の2 (13回) 以上出席されたかたには、卒業証書を授与します。  
②留年はできません (除籍扱いになります)。  
③卒業・退学・除籍を問わず、今回入学されたかたは、平

## ふかや市民大学 講座テーマ (予定)

講座回数	内容
4回	1 地元・深谷のことを知る「郷土学」
4回	2 社会貢献活動について学ぶ「ボランティア」
2回	3 心身の健康管理について学ぶ「健康・医療」
4回	4 安心・安全のまちづくりについて学ぶ「安心・安全」
2回	5 目まぐるしく変化する現代について学ぶ「現代社会」
2回	6 芸術について学ぶ「芸術」

たくさんの講座を用意しています。ぜひ、参加してみてくださいね♪



成23年度から3年間、ふかや市民大学への受講申し込みができません。  
④今回頂いた個人情報については、市民大学の事業でのみ使用します。  
問い合わせと申し込み 2月26日(金) (必着) までに、必

要事項 ①郵便番号 ②住所 ③氏名 (よみがな) ④平成22年4月1日現在の年齢 ⑤生年月日 ⑥電話番号  
を記入の上、はがきでふかや市民大学事務局 (☎ 574-9581・☎ 366-0823・本住町17-3) へ

■ 寄附金控除の概要

新たに控除の対象となった寄附金

控除対象となる寄附金	① 1月1日住所地の都道府県・市区町村が、所得税の寄附金控除対象の中から新たに条例で指定した寄附金（市は県と同じ扱い） (1) 指定寄附金（所得税法第78条第2項第2号に基づき、財務大臣が指定した寄附金） (2) 所得税法施行令第217条に定める法人（特定公益増進法人）に対する寄附金※1 ①独立行政法人 ②地方独立行政法人 ③公益社団法人・公益財団法人 ④学校法人 ⑤社会福祉法人 ⑥更正保護法人 (3) 認定NPO法人※1
	② 地方公共団体（都道府県・市区町村）に対する寄附金（ふるさと納税） ③ 住所地の都道府県共同募金会に対する寄附金 ④ 住所地の日本赤十字社支部に対する寄附金
	※1 県内に主たる事務所を有する法人 注1) 国に対する寄附金、政党などに対する寄附金を除きます。 注2) 学校法人で、入学などに関して支出した寄附金を除きます。
適応となる寄附金の額	5,000円以上
控除の対象となる寄附金額の限度額	総所得金額などの30% 注3) 分離課税所得がある場合は、それも含めて合算した金額

# 平成22年度 市・県民税が改正されました

税制改正により、以下の内容が主に改正・追加されました。なお、いずれも平成22年度の市・県民税から対象となっています。

問い合わせ | 市民税課 (☎574-6637)

## 1 個人市・県民税（住民税）の寄附金税額控除の対象を拡充

税制改正により、個人の市・県民税の寄附金控除制度が拡充されました。これにより、所得税の寄附金控除の対象となる寄附金のうちから、自治体が条例で指定した寄附金（市は県と同じ扱い）が新たに控除対象となりました。

なお、この条例による指定は、平成21年1月1日以降になされた寄附金から適用されます。

**寄附金控除の概要** 次ページ参照

**税の控除を受けるためには**  
 ◆ 所得税の寄附金控除と市・県民税の寄附金控除の両方の適用を受けるためには、所得税の確定申告を行う必要があり、市・県民税の寄附金控除の適用を受けるためには、市・県民税申告が必要で、申告に当たっては、寄附金の法人や団体が発行した、寄附金の受領を証明する書類（領収書など）の添付が必要です。

◆ 確定申告書には、領収書などに記載されている寄附先の法人名、法人の所在地、寄附金額を記載してください。

## 2 市・県民税における住宅借入金等特別税額控除の適用を追加

平成21年〜25年までに、新築または増改築をした住宅に入居し、所得税の住宅借入金等特別税額控除を受けた方が、所得税において控除しきれなかった金額がある場合は、翌年度の市・県民税所得割額から住宅借入金等特別税額控除（最高97,500円）が適用されます。ただし、控除を受けるには、3月15日(月)までに、税務署で確定申告をする必要があります。また、税源移譲に伴う住宅借入金等特別税額控除（居住年が平成11年〜18年のかた）については、市町村への市県民税住宅借入金等特別税額控除申告書の申告は不要ですが、確定申告または年末調整で住宅借入金等特別税額控除の申請が必要です。

## 熊谷税務署からのお知らせ

熊谷税務署 (☎521-2905)

- **申告・納税期限**
- ◆ **所得税** 3月15日(月) 納税の領収証書をお持ちください。
- ◆ **消費税・地方消費税（個人事業者）** 3月31日(水) 請求に必要な物
- ◆ **贈与税** 3月15日(月) 請求に必要書類
- ◆ **納税証明書** 3月15日(月) 請求に必要書類
- ◆ **納税証明書** 3月15日(月) 請求に必要書類
- ◆ **納税証明書** 3月15日(月) 請求に必要書類
- ◆ **納税証明書** 3月15日(月) 請求に必要書類



## 環境に関するコンテストの結果発表

環境課 (☎574-8572)

審査の結果、次のかた（敬称略）が入賞されました。

### ■ 環境ポスターコンテスト入賞

- 〔小学生3R部門〕
- 市長賞 高野渚 明戸小学校
- 入選 野瀬彩奈 上柴西小学校
- 林翔香 深谷小学校
- 高橋菜 桜ヶ丘小学校
- 〔中学生3R部門〕
- 市長賞 室賀満里加 幡羅中学校
- 入選 泉香織 深谷中学校
- 桑名真由 深谷中学校
- 飯野建 川本中学校

### ■ 環境エコ川柳コンテスト入賞

- 市長賞 明戸小学校
- 入選 三村萌嘉 上柴西小学校
- 小南杏 桜ヶ丘小学校
- 井田大輔 花園小学校
- 〔中学生地球環境部門〕
- 市長賞 本田勇真 深谷中学校
- 入選 新井友葵奈 藤沢中学校
- 夏堀由衣 川本中学校
- 原知世 川本中学校
- 佳作 帰省するエコ運転で土産増え
- ひと手間をかけて環境リサイクル
- わんぱくにエコの未来をおしえられ
- エコバッグ持参ポイントまたひとつ
- ホームレス白くま君の目に泪

## 空き家住宅12戸の受け付けを開始します 「市営住宅入居者を募集」

●問い合わせ くらいいき課 (☎574-6633)

**市** 営住宅(空き家住宅)の入居者を次の通り募集します。

対象 次の条件をすべて満たすかた

- ① 市内に住所または勤務場所があること
- ② 同居または同居しようとする親族がいること
- ③ 現在住宅に困っていること
- ④ 年収が一定額以下であること
- ⑤ 市町村税などを完納していること
- ⑥ 暴力団員でないこと
- ⑦ 連帯保証人を2人確保できること

申し込み 2月19日(金)～(土)日曜日、祝日を除く)までに、申込書をくらしいき課または各総合支所市民環境課へ

※郵送の場合は、2月19日(金)(必着)までに、くらしいき課(☎366-8501・仲町11-1)へ

入居予定日 3月26日(金)

※詳しくは、くらしいき課および各総合支所市民環境課で配布する募集案内、または市ホームページをご覧ください。

入居者募集住宅					
住宅名	所在地	建築年度	間取り	募集戸数	家賃(円) ※予定額
上柴住宅	上柴町西1-15-1	昭和47年	2UDK	1	11,800～19,200
		昭和48年	2UDK	2	13,000～25,500
緑ヶ丘住宅	緑ヶ丘22	昭和59年	3DK	1	21,100～41,400
		平成5年	3DK	2	24,100～47,400
宿根住宅	宿根600	平成6年	3DK	2	24,400～48,000
		平成6年	2DK	2	20,300～39,800
		平成6年	2DK	2	20,300～39,800
戸森住宅	戸森56-1	平成10年	2DK	1	21,800～42,800
新井住宅	新井354-1	平成16年	3DK	1	27,600～54,100

※募集は、部屋ごとに行います。応募者が複数の場合は、抽選になります。

## 市役所で働いてみませんか！ 「臨時職員の登録受け付け」

●問い合わせ 経営管理課 (☎574-6636) 保育課 (☎574-8648)

職種	勤務条件	その他	申し込み
一般事務	勤務時間 午前8時30分～午後5時 ※休憩時間あり 休日 土・日曜日、祝休日、年末年始 賃金 時給830円 ※一部通勤費用負担あり	①勤務日・勤務時間などは、業務の内容により異なることがあります。 ②短時間の勤務を希望するかたも登録できます。 ③社会保険など、加入制度があります。	市販の履歴書または臨時職員登録用履歴書(市ホームページから入手できます)に必要事項を記入の上、郵送または直接、経営管理課(☎366-8501・仲町11-1)へ
保育士	勤務時間 午前8時30分～午後5時 ※休憩時間あり 休日 土・日曜日、祝休日、年末年始 賃金 時給930円 ※一部通勤費用負担あり	①保育士の資格が必要です。 ②市立保育園(10園)での勤務となります。 ③社会保険など、加入制度があります。	市販の履歴書に必要事項を記入の上、資格証のコピーを添えて、郵送または直接、保育課(☎366-8501・仲町11-1)へ
学童保育指導員	勤務時間 平日 午後1時30分～6時 土曜日・長期学校休業日 午前8時30分～午後6時 ※休憩時間、変則勤務あり 休日 日曜日、祝休日、年末年始 賃金 時給1,000円 ※一部通勤費用負担あり	①教員または保育士の資格が必要です。 ②市立学童保育室(13室)での勤務となります。 ③社会保険など、加入制度があります。	市販の履歴書に必要事項を記入の上、資格証のコピーを添えて、郵送または直接、保育課(☎366-8501・仲町11-1)へ

※登録期間は、受け付けをしてから平成23年3月31日(木)までです(保育士・学童保育指導員を除く)。

**市** では、4月以降に、臨時職員として勤務を希望されるかたの登録を受け付けます。

臨時職員が必要となった場合には、登録されたかたの中から面接などにより選考し、勤務していただきます。

※登録していただいた場合でも、勤務できない場合があります。

## 4月1日からくるリンが生まれ変わります！ 「コミュニティバスの運行変更」

●問い合わせ 企画財政課 (☎574-6632)

コース	現行	4月～	
		現行	4月～
循環線	岡部 北循環	3周	5周
	岡部 南循環	3周	5周
	川本 北循環	3周	5周
	川本 南循環	3周	5周
	花園 東循環	3周	5周
	花園 西循環	3周	5周
シャトル	岡部シャトル便(国道17号経由)	3往復	4往復
	岡部シャトル便(南岡経由)	3往復	4往復
	川本シャトル便	3往復	4往復※1
	花園シャトル便	3往復	4往復

4月からは、コミュニティバス「くるリン」の運行ルートや運行時刻などが変更となります。

①シャトル便の充実！  
深谷駅と岡部・川本・花園の各地区を結ぶシャトル便については、現行の運行ルートを基本に継続します。また、シャトル専用の車両を導入して、運行本数を増便します。さらに、川本シャトル便と花園シャトル便は、「川本経由花園シャトル便」となり、深谷・川本・花園間のアクセスが便利になります。

増便などにより、運行時刻が変更となりますのでご注意ください。

②事前予約型の運行に変更(岡部・川本・花園地区)  
岡部・川本・花園地区の循環線については、運行本数が増便となりますが、今までの「定時定路線型」ではなく、現行の停留所をベースとした「事前予約型」の運行に変更となります。これは、利用者が利用したい便や停留所を事前に電話で予約し、利用していたくものです。

③運賃は1日100円(未就学児は無料)のまま！  
※運行時刻やコースなどの詳細については、広報ふかや3月号と一緒に、「コースマップ・時刻表」を配布する予定です。

※1 4月からは「川本経由花園シャトル便」として運行します。

## 文化財に触れ合う機会がゾクゾク!! 「文化財関連イベントを開催」

●問い合わせ 生涯学習課 (☎572-9581)

①企画展「深谷の弥生時代」  
「生活の道具と葬祭の道具」  
市内で発掘された弥生時代の土器や石器を展示します。  
とき 3月6日(土)～28日(日)  
午前9時～午後4時30分(期間中無休)  
ところ 川本出土文化財管理センター

②横濱の赤レンガを訪ねて  
国指定重要文化財である深谷のホフマン輪窯で製造された赤レンガは、横濱各所の明治期の建造物で使われています。普段見ることができない深谷レンガの遺産を、横濱の学芸員による案内で見学しませんか。  
とき 3月13日(土)午後1時～4時  
集合 横濱都市発展記念館ロビー(みなとみらい線日本大通り駅下車1分)  
内容 企画展「西洋館とフランス瓦」横濱生まれの近代産業を観光後、旧横浜正金銀行、横浜赤レンガ倉庫などを見学(予定)  
対象 市内在住か在勤のかた  
定員 先着30人  
参加料 無料(交通費実費)  
申し込み 2月8日(月)～26日(金)までに、問い合わせ先へ

## 平成 22 年成人式!おめでとう!! 大人の仲間入り!!

1月10日に、深谷ビッグタートルを会場に、平成22年深谷市成人式が行われました。会場では、成人式実行委員会の西田裕希委員長が新成人代表の言葉を述べるなど、集まった新成人1,243人の新たな門出にふさわしい式典となりました。

また、歓談の部では、成人式実行委員会が企画した中学校時代の思い出が詰まったスライドショーや、「祝」と書かれた巨大な書が会場に掲げられ、大きな歓声に包まれていました。



■開場前、会場外部での様子



■成人式会場内の様子



■成人式実行委員会のかたがた



■「祝」の書 (歓談の部)



■スライドショー (歓談の部)



「中学生の主張」発表者の皆さん

## 平成 21 年度青少年健全育成深谷市民大会が開催されました

12月13日に、青少年健全育成深谷市民大会が開催されました。「中学生の主張」では、1,424人の応募者から選ばれた10人の中学生の皆さんが発表しました。最優秀賞は、南中学校3年の三浦彩花さんの、「私の、警察官への思い」に決定しました。そのほか、南中学校吹奏楽部の演奏、「手紙でつむぐ『ありがとう』の思い」の表彰が行われました。



小学生：15人1団体が受賞

## 平成 21 年度子どもかがやき賞

12月25日、「子どもかがやき賞」授賞式を開催しました。この賞は、他の模範となる活動を行った市内小・中学生を表彰するもので、今回は29人と2団体が受賞しました。



中学生：14人1団体が受賞



収益金を市へ寄付

←チャリティーバザー (産業祭)

## 深谷地区漬物協会創立 50 周年記念事業

11月21日・22日、第4回深谷市産業祭において「チャリティー深谷自慢漬物直売会」を実施しました。国内産の原料を使用した各社のブランド製品を販売し、「漬物産地深谷」を来場者のかたがたに周知できました。チャリティーバザーの収益金は、市へ寄付されました。

## 全国の強豪相手に力闘!! 青春、高校ラグビー!!

12月27日から行われた全国高等学校ラグビーフットボール大会に、深谷高校が出場しました。1回戦は島根県代表の石見智翠館高校と対戦し、19対12で勝ちました。2回戦は、今大会優勝した、福岡県代表の東福岡高校と対戦し、惜しくも敗退しました。目標の2回戦突破はできませんでしたが、全国の強豪相手に全力でプレーしました。



ボールを持ち攻める深谷高校



右：小林徹氏

## 平成 21 年度卓越した技能者「現代の名工」受章!

11月10日、明治記念館において、市内在住の小林徹氏が「現代の名工」として、厚生労働大臣から表彰されました。小林氏は、造園やブロック建築に卓越した技能を有し、最年少の受章です。過去にも「ものづくり日本大賞内閣総理大臣賞」をはじめ、「国土交通大臣顕彰」など、数多くの表彰歴を有しています。若い人たちの道しるべとなるべく、今後とも活躍を期待しています。

## 無農薬・無化学肥料、自然に落ちた種で育ったど根性大根!

櫛引地区の藤井さんのお宅で、家庭菜園ではない庭に、自然に落ちた種から二股に分かれた大根ができました。毎年、自然にできた野菜から種が落ち、このように大きく育っているそうです。ほかに、ラグビーボールのようなスイカや双子のプチトマト、例年になく大きく育ったド根性小松菜(藤井さん命名)など、さまざまな野菜が収穫できたそうです。



1月5日生まれ  
金子キワさん (原郷在住)

お誕生日  
おめでとう  
ございます

Human Library  
祝!! 100歳



12月20日生まれ  
中川キヨさん (針ヶ谷在住)



2月6日生まれ  
横尾初枝さん (上野台在住)

4人のかたが、100歳のお誕生日を迎えられました。いつまでも、お元気でいてくださいね♪



1月17日生まれ  
高田林子さん (常盤町在住)



# 子育て支援センター

冬でも支援センターで心も体もポカポカ

## 問い合わせ

- 桜ヶ丘子育て支援センター ☎ 574-8002
- 藤沢子育て支援センター ☎ 551-5055
- 豊里子育て支援センター ☎ 587-1170
- おかべ子育て支援センター ☎ 585-4101

○以下の事業は予約制です 2月16日(火)午前9時から電話でお申し込みいただけます

事業名	内 容	会 場 ・ 日 時	対 象	募集人員	参加料	受け付け
わくわく教室	親子でたっぷりスキンシップを取って遊べるひとときです	桜ヶ丘子育て支援センター 3月 3日(水)午前10時30分～11時30分	1歳半以上児と保護者	各 日 先着 20組	無料	桜ヶ丘子育て支援センター
		3月10日(水)午前10時30分～11時30分	1歳半未満児と保護者			
		3月17日(水)午前10時30分～11時30分	お誕生月の子と保護者			
おはなし教室	豊かな心をはぐくむ絵本の読み聞かせです	桜ヶ丘子育て支援センター 3月 5・19日(金)午前10時30分～11時30分	1歳半未満児と保護者			
		3月12日(金)午前10時30分～11時30分	1歳半以上児と保護者			
給食体験	給食を食べながら、栄養士が食事や栄養について相談に応じます	豊里子育て支援センター 3月 9日(水)午前11時～正午	離乳食を終了している未就学児と保護者	先着 7組	親 300円 子 250円	豊里子育て支援センター
ベビーピクス	赤ちゃんとたっぷりスキンシップを取って、体をほぐして遊びましょう	豊里公民館多目的ホール 3月11日(木)午前10時30分～11時30分	1歳半未満児と保護者	先着 30組	無料	藤沢子育て支援センター
ヨガ教室	ヨガで子育ての疲れをリフレッシュしませんか?	おかべ子育て支援センター 3月 6日(土)午前10時30分～11時30分	未就学児の保護者	先着 20人	無料	おかべ子育て支援センター

○以下の事業は予約不要です

事業名	内 容	会 場 ・ 日 時	対 象	募集人員	参加料	受け付け
わくわく教室	親子でたっぷりスキンシップを取って遊べるひとときです	藤沢子育て支援センター 3月 3日(水)午前10時30分～11時30分	1歳半以上児と保護者			
		3月10日(水)午前10時30分～11時30分	1歳半未満児と保護者			
		3月17日(水)午前10時30分～11時30分	未就学児と保護者			
		おかべ子育て支援センター 3月 3日(水)午前10時30分～11時30分	1歳半未満児と保護者			
		3月10日(水)午前10時30分～11時30分	1歳半以上児と保護者			
おはなし教室	豊かな心をはぐくむ絵本の読み聞かせです	3月17日(水)午前10時30分～11時30分	未就学児と保護者	人数の制限はありません	無料	各会場に直接お越しください
		豊里子育て支援センター 毎週水曜日 午前10時30分～11時30分	未就学児と保護者			
		藤沢子育て支援センター 3月 5・19日(金)午前10時30分～11時30分	1歳半未満児と保護者			
		3月12日(金)午前10時30分～11時30分	1歳半以上児と保護者			
パワフルらんど	わくわく・おはなし教室が、はたらふれあい館でも楽しめます	はたらふれあい館 3月 4日(木)午前10時30分～11時30分	1歳半以上児と保護者			
		3月18日(木)午前10時30分～11時30分	1歳半未満児と保護者			
ハートフル広場	お子さんの発達について、保健師がアドバイスします	豊里子育て支援センター 3月16日(火)午前10時～11時30分				
育児相談	子育ての悩みを一緒に考えましょう	各子育て支援センター 毎週火・木・土曜日(随時相談に応じます) 午前9時～正午・午後2時30分～4時30分 (詳しくはお問い合わせください)	未就学児と保護者			
広場	事業のない時間、子育て支援センターを開放しています	各子育て支援センター 毎週火～土曜日 午前9時～正午・午後2時30分～4時30分 (詳しくはお問い合わせください)				

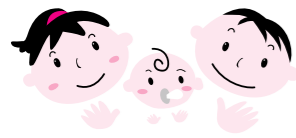
※子育て支援センターの事業については、市ホームページまたは市モバイルサイトでもご覧いただけます。  
 ※子育て支援センターは、未就学児と保護者のかたが利用できます。また、日・月曜日、祝日はお休みです。  
 ※3月24日(水)・31日(水)のわくわく教室と3月26日(金)のおはなし教室はお休みですが、子育て支援センターは開放していますので、ご利用ください。



# 各種無料相談

相談名	内 容	と き	と ころ	問 い 合 わ せ
教育相談	子どもの非行や不登校、いじめなど、学校生活上の悩み	月～金曜日(祝休日・年末年始を除く) 午前9時～正午・午後1時～4時30分 ファックス・Eメールは24時間受け付け フリーダイヤル・☎0120-4-78374 ☐e-net@city.fukaya.saitama.jp	教育研究所	学校教育課 (教育研究所) ☎572-9456
家庭児童相談	家庭、育児、不登校などの相談	月～金曜日(祝休日・年末年始を除く) 午前9時～午後4時	市役所北別館 家庭児童相談室	児童課 ☎574-6646
子どもの虐待防止ホットライン	虐待が疑われる子どもを見つけた場合は、ホットラインへご連絡ください			☎574-3000 (家庭児童相談室内)
子どもスマイルネット	子ども(原則18歳未満)にかかわるすべての悩み電話相談	平日 午前9時～午後9時30分 土・日曜日 午前9時～午後5時	(祝休日・年末年始を除く) 電話で随時受け付け	子どもスマイルネット ☎048-822-7007
行政相談	行政に関する苦情など	2月18日(水)、3月11日(水)・18日(水) 午後1時30分～4時	市役所西別館201会議室	くらしいきいき課 ☎574-6633
法律相談	相続、離婚、金銭貸借、商取引などの法律に関する事	火曜日・毎月第1木曜日(祝休日・年末年始を除く) 午後1時30分～4時 定員各日10人 予約制(電話で受け付け) 担当=弁護士	相談を希望される場合は、担当課へご連絡ください	くらしいきいき課 ☎574-6633
市民相談	市民生活全般	月～金曜日(祝休日・年末年始を除く) 午前9時30分～正午・午後1時～4時30分 (受け付け：午後4時まで) 担当=市民相談員	市役所北別館市民相談室	くらしいきいき課 ☎574-6633
消費生活相談	商品契約に関する苦情など	月・水・金曜日(祝休日・年末年始を除く) 午前10時～正午・午後1時～4時 担当=消費生活相談員	相談を希望される場合は、担当課へご連絡ください	くらしいきいき課 ☎574-6633
悪質商法110番	悪質商法に関する相談およびクーリングオフの仕方など	月～金曜日(祝休日・年末年始を除く) 午前9時～正午・午後1時～4時30分 担当=くらしいきいき課職員	電話で随時受け付け	くらしいきいき課 ☎574-8527
交通事故相談	交通事故に関する相談	月～金曜日 午前9時～午後4時	県北部地域振興センター (県地方庁舎1階)	県北部地域振興センター ☎521-7300
住宅相談	住宅の新築・増改築・リフォーム、耐震診断、ユニバーサルデザイン化など住宅に関する相談	毎月第2・4土曜日 午前9時～正午	南公民館中会議室	開発指導課 ☎574-6655
税務相談	税理士による税一般に関する相談	2月22日(月)午前10時～午後4時 担当=税理士会会員	市役所西別館302会議室	市民税課 ☎574-6637
納税相談	市税の納付と納付に関する相談	毎月第1日曜日 午前9時～午後4時	収税課	収税課 ☎574-6639
よろず人権相談	生活全般で感じた人権上の困り事や悩みなど	2月10日(水)、3月10日(水)午前10時～午後3時	市役所西別館301会議室	人権政策課 ☎574-6643
		2月22日(月)、3月23日(火)午前10時～午後3時	岡部総合支所1階会議室	
		2月22日(月)、3月23日(火)午前10時～午後3時	川本総合支所1階会議室	
内職・就職・求人相談	内職に関する仕事紹介、就職相談、求人情報の提供	2月22日(月)、3月23日(火)午前10時～午後3時	花園総合支所203会議室	商工振興課 ☎574-6650
		月・木曜日 午前10時～正午・午後1時～3時 (祝休日・年末年始を除く) 内職・就職は予約制	産業会館3階就職相談室	
地域職業相談室	ハローワーク求人情報の提供、職業相談、職業紹介	月～金曜日(祝休日・年末年始を除く) 午前9時～午後5時	深谷コミュニティセンター	地域職業相談室 ☎551-2501
結婚相談	結婚に関する相談、紹介など	2月4日(水)・21日(日)、3月4日(水)・21日(水) 午後1時～3時	ボランティア交流センター	社会福祉協議会 ☎573-6563
エイズ相談・エイズ検査	エイズなどに関する相談と血液検査 予約制 ※原則無料・匿名。エイズ即日検査は採血後60分で結果が分かります。通常検査ではB・C型肝炎、梅毒検査(無料)、クラミジア検査(有料)も受けられます。	エイズ即日検査	2月4日(水)、3月4日(水) 午後1時～3時	熊谷保健所 ☎523-2811
		エイズ夜間検査	2月4日(水)、3月4日(水) 午後5時30分～6時30分	
精神保健福祉相談	精神科医師による精神保健福祉に関する相談 予約制	通常検査	2月23日(火)、3月23日(火) 午前10時～11時 午後5時30分～6時30分	熊谷保健所 ☎523-2811
		3月11日(水)午後1時～2時	熊谷保健所	
ひきこもり専門相談	原則18歳以上のひきこもりに関する相談 予約制	2月18日(水)午後1時～3時	熊谷保健所	熊谷保健所 ☎523-2811





会場

**総合** 総合健診センター（問い合わせは、深谷市保健センターへ）  
**おか** おかベ子育て支援センター（問い合わせは、岡部福祉健康課へ）

●岡部区域のかたを対象とした保健事業

問い合わせは、岡部福祉健康課（☎585-2214）へ

事業名	実施日時など	会場	対象者など
4か月児健康診査	3月10日(木) (受け付け：午後1時～2時)	岡部	平成21年10月・11月生まれ
3歳児健康診査	3月3日(木) (受け付け：午後1時～2時)	岡部	平成18年8月・9月生まれ
BCG接種	2月12日(金) 15日(月) 16日(火) 17日(水) (受け付け：午後1時～1時30分)	総合	平成21年10月16日～11月15日生まれ 対象者へは12月下旬に通知済みです。通知の指定日以外の日程を希望する場合は、電話予約が必要です。

●川本区域のかたを対象とした保健事業

問い合わせは、川本福祉健康課（☎583-2532）へ

事業名	実施日時など	会場	対象者など
4か月児健康診査	2月23日(火) (受け付け：午後1時～2時)	川本	平成21年9月・10月生まれ
1歳6か月児健康診査	3月9日(火) (受け付け：午後1時～2時)	川本	平成20年7月・8月生まれ
3歳児健康診査	2月16日(火) (受け付け：午後1時～2時)	川本	平成18年7月・8月生まれ
BCG接種	3月2日(火) (受け付け：午後1時～1時30分)	花園	平成21年11月生まれ 対象者へは1月下旬に通知済みです。通知の指定日以外の日程を希望する場合は、電話予約が必要です。

●花園区域のかたを対象とした保健事業

問い合わせは、花園福祉健康課（☎584-1123）へ

事業名	実施日時など	会場	対象者など
4か月児健康診査	2月23日(火) (受け付け：午後1時～2時)	川本	平成21年9月・10月生まれ
1歳6か月児健康診査	3月9日(火) (受け付け：午後1時～2時)	川本	平成20年7月・8月生まれ
3歳児健康診査	2月16日(火) (受け付け：午後1時～2時)	川本	平成18年7月・8月生まれ
BCG接種	3月2日(火) (受け付け：午後1時～1時30分)	花園	平成21年11月生まれ 対象者へは1月下旬に通知済みです。通知の指定日以外の日程を希望する場合は、電話予約が必要です。

休日急患の診療

休日急患診療所		こども夜間診療所	
2月7日・11日・14日・21日・28日	診療日	2月6日・7日・11日・13日・14日・20日 21日・27日・28日	診療時間
3月7日・14日・21日・22日・28日		3月6日・7日・13日・14日・20日・21日 22日・27日・28日	
午前9時～正午・午後2時～5時	診療科目	小児科・内科(こども)	

休日急患診療・こども夜間診療の診療場所は、総合健診センター・休日急患診療所（常盤町62-2・☎573-7723）です。  
※休日急患診療・こども夜間診療の日時は、変更になる場合があります。  
※休日急患診療・こども夜間診療の日時は、携帯電話からもご確認いただけます。☎http://mobile.city.fukaya.saitama.jp/  
※こども夜間診療所を受診する際には、午後9時45分までに受け付けを済ませるよう、ご協力をお願いします。

新型インフルエンザの予防接種について

1月19日から、希望するすべてのかたが接種を受けられるようになりました。また、優先接種対象者に該当しないかたでも、接種時に深谷市民で、生活保護世帯、市町村民税非課税世帯であれば、費用の助成対象となります。助成を受けるためには、必要となる書類などがありますので、事前に深谷市保健センターまたは各総合支所福祉健康課へお問い合わせください。

▼問い合わせ 深谷市保健センター（☎575-1101）

会場

**深谷** 深谷市保健センター（☎575-1101）  
**岡部** 岡部保健センター（岡部福祉健康課・☎585-2214）  
**川本** 川本保健センター（川本福祉健康課・☎583-2532）  
**花園** 花園保健センター（花園福祉健康課・☎584-1123）

●市内全区域のかたを対象とした保健事業

問い合わせは、各会場（上記）へ

事業名	実施日時など	会場	対象者など
マタニティ教室	2月5日(金) 12日(金) 20日(土) 午前9時20分～11時50分	花園	おおむね妊娠中期(16週～27週)の妊婦と夫、 祖父母 ※要電話予約
乳幼児相談	2月10日(火) 午前10時～11時30分 午後1時～4時	川本	未就学児とその保護者 ※午後は要電話予約
	2月15日(月) 午前10時～11時30分 午後1時～4時	深谷	
	2月22日(月) 午前10時～11時30分 午後1時～4時	おか	
	2月24日(水) 午前10時～11時30分 午後1時～4時	花園	
子育ての広場	時間は午前10時～午後4時、22日(月)のおかベ子育て支援センターのみ午前10時～正午 ■実施日・会場は、乳幼児相談と同様		子育て中の保護者とお子さん(未就学児)の 交流の場としてお部屋を開放
健康相談	毎週月～金曜日 (祝休日を除く) 午前8時30分～午後5時15分		電話相談は随時 ※面接は要電話予約
こころの健康相談	2月16日(火) 午後2時～3時50分	深谷	精神的不安や対人関係、お酒に関する悩み、心の 病気などや福祉制度などについて相談のあるかた ※要電話予約

●深谷区域のかたを対象とした保健事業

問い合わせは、深谷市保健センター（☎575-1101）へ

事業名	実施日時など	会場	対象者など	
離乳食教室	3月9日(火) (受け付け：午前9時45分～10時)	深谷	おおむね3～4か月児 ※1週間前までに要電話 予約(保育を希望されるかたは予約時にご確認ください)	
4か月児健康診査	2月19日(金)	深谷	平成21年9月24日～10月5日生まれ	
	2月26日(金) (受け付け：午後1時～2時)		平成21年10月6日～10月15日生まれ	
	3月2日(火)		平成21年10月16日～10月24日生まれ	
1歳6か月児健康診査	3月9日(火)	深谷	平成21年10月25日～11月4日生まれ	
	2月18日(木) (受け付け：午後1時～2時)		平成20年7月17日～7月31日生まれ	
3歳児健康診査	3月4日(木)	深谷	平成20年8月1日～8月15日生まれ	
	2月25日(木) (受け付け：午後1時～2時)		平成18年7月15日～7月31日生まれ	
BCG接種	3月11日(水)	深谷	平成18年8月1日～8月15日生まれ	
	2月12日(金) 15日(月) 16日(火) 17日(水) (受け付け：午後1時～1時30分)		総合	平成21年10月16日～11月15日生まれ 対象者へは12月下旬に通知済みです。通知の指定日 以外の日程を希望する場合は、電話予約が必要です。

眼科・耳鼻咽喉科休日診療医院

とき	休日診療医院名	問い合わせ	とき	休日診療医院名	問い合わせ
2月7日(日)	正田眼科	☎571-1198	2月21日(日)	矢部耳鼻咽喉科	☎574-3535
	花園耳鼻咽喉科医院	☎584-6512	2月28日(日)	石川アイクリニック	☎572-6315
2月11日(水)	高橋眼科医院	☎571-0318	3月7日(日)	神足眼科医院	☎574-6754

※眼科・耳鼻咽喉科休日診療医院は、変更になる場合があります。

※眼科・耳鼻咽喉科休日診療医院は、携帯電話からもご確認いただけます。☎http://mobile.city.fukaya.saitama.jp/

グリーンパーク・パティオ

☎ 574-5000

パティオ定期休館のお知らせ 2月2日(火)～23日(火)まで、プールの水の張り替えや館内総点検のため、パティオを休館とさせていただきます。また、各種受け付け業務も一時休止させていただきます。利用者の皆さんには、大変ご迷惑をお掛けします。

営業時間	入場料	注意
午前10時～午後9時 (最終入場は午後8時15分) ※火曜日休館	一般=800円 中学生=400円 ※3月31日(火)まで、小学生は無料です。	※排尿・排便が自立していない幼児や、水着を着用していないかたの入場はできません。飲食物・撮影機器の持ち込みはできません。また、小学校3年生以下のかたには、保護者の同伴が必要となります。入れ墨やタトゥーなどを入れているかたは、ラッシュガードの着用をお願いします。その他、市およびパティオが定める諸規則などに従っていただけない場合は、ご利用をお断りすることがあります。

園芸教室「ハーブのある暮らし～ハーブガーデンの12か月」

回	とき	ガーデニング作業内容	ハーブレッスン内容	備考
1	3月27日(土)	天地返し・土壌改良	ハーブ栽培法 (種まき)	■2月24日(火)～3月8日(月)までに、電話でパティオへ ■ところ パティオ1階フラワーホスピタル ■講師 いのうえりこ氏(アトリエ詩季主宰) ■参加料 10,000円(全10回) ■定員 30人(応募者多数の場合は抽選を行い、全員に結果を通知します) ※7月・8月は、2組に分かれて開催します。
2	4月10日(土)	たいの堆肥・肥料入れ	春のハーブティーパーティー	
3	4月24日(土)	苗植え・株分け	シェークスピアの寄せ植え「夏の夜の夢」	
4	5月15日(土)	苗植え・支柱立て	ハーブの乾燥法と歯磨き粉	
5	6月19日(土)	切り戻し	緑の葉箱	
6	7月3日(土) 7月24日(土)	夏の花壇対策(除草・支柱立て・収穫)	バジルペースト作り	■各図書館へ ■講師 小林敏男氏 ■定員 先着40人 ■参加料 無料
7	8月7日(土) 8月28日(土)	夏の花壇対策(除草・支柱立て・収穫)	タッジャー・マジジャー作り	
8	9月18日(土)	秋の種まきと植え付け	入浴剤の作り方	
9	10月16日(土)	熱帯ハーブの鉢上げ	ポプリ「秋風のポプリ」	
10	11月6日(土)	冬越しマルチ	収穫祭	

市では、女性と男性が人権を尊重しつづき、それぞれの個性と能力を発揮することができると「男女共同参画社会」を実現するために、その施策や必要な事項を、調査および審議する「深谷市男女共同参画会議」を設けています。この会議の委員を、応募資格 20歳以上の市内在

男女共同参画会議の委員募集  
人権政策課(☎574-6643・☎366-8501・仲町11-1)

「フォルテf」の編集委員募集  
人権政策課(☎574-6643)

「フォルテf」は、「男女共同参画」をテーマに年2回(9月・3月)市で発行する情報紙で、広報ふかやに折り込み、配布されます。あなたのアイデアを、紙面に反映させてみませんか?  
応募資格 市内在住のかた  
内容 情報紙の企画立案、取材、原稿作成、編集  
任期 2年間  
募集人員 6人程度

ふるさと農園の利用者募集  
農業者以外のかたに、気軽に農業体験をしていただき、農業に対する理解を深めてもらうため、農地を貸し出すものです。

ふるさと農園の利用者募集  
農業者以外のかたに、気軽に農業体験をしていただき、農業に対する理解を深めてもらうため、農地を貸し出すものです。

市内在住の農業者以外のかたで、農園の管理組合に加入可能なかた  
利用料金 貸付料および農園内の農機具などの使用料は

募集農園(約40～100㎡)	
農園名(空き区画数)	ところ
明戸農園(1区画)	上増田524-1、2
沼尻農園(1区画)	沼尻663、668
曲田農園(1区画)	曲田126
人見農園(5区画)	人見805-1
川本農園(2区画)	長在家1054

ふるさと農園の利用者募集  
農業者以外のかたに、気軽に農業体験をしていただき、農業に対する理解を深めてもらうため、農地を貸し出すものです。

ふるさと農園の利用者募集  
農業者以外のかたに、気軽に農業体験をしていただき、農業に対する理解を深めてもらうため、農地を貸し出すものです。

# 情報ひろば

2月

人口:147,721人 男性:73,801人 女性:73,920人 世帯数:54,370世帯 (平成22年1月1日現在・外国籍のかたも含まず)

市役所の連絡先

- 本庁舎(☎366-8501 深谷市仲町11-1) ☎571-1211(代表)
- 岡部総合支所(☎369-0292 深谷市岡2381-1) ☎585-2211(岡部総務課)
- 川本総合支所(☎369-1192 深谷市田中197) ☎583-2781(川本総務課)
- 花園総合支所(☎369-1293 深谷市小前田2345) ☎584-1121(花園総務課)

●防災行政無線放送内容のご案内  
テレホンサービス番号 **0180-99-4431**  
※通話料のみで、情報料は掛かりません。

●火災(消防車の出動)の問い合わせ  
テレホンサービス番号 **0180-99-4944**  
※医療機関情報の問い合わせは指令課(☎571-0119)へ

●市役所窓口取扱時間  
・月～金曜日  
午前8時30分～午後5時15分まで(祝休日を除く)  
・木曜日  
市役所本庁舎1・2階の窓口業務は午後7時15分まで(ほかの機関との調整が必要なものについては、一部取り扱えない業務があります)

## 主な施設からのお知らせ

情報ひろばの見方

問=問い合わせ 申=申し込み 電=電話 ファ=ファックス E=Eメール HP=ホームページ

ところ	イベント名	内容	とき	備考
深谷図書館 ☎571-8210	小さい子のおはなし会	絵本、紙芝居、手遊び	2月10日(火) 午前11時～	■対象 幼児
	おはなし会	絵本、ストーリーテリング(語り)、紙芝居	2月27日(土) 午前10時30分～	-
	古典文学講座	古典文学入門～「今昔物語集」の面白さ・楽しさの発見～	2月14日(日) 21日(日) 午後1時30分～3時30分	■各図書館へ ■講師 小林敏男氏 ■定員 先着40人 ■参加料 無料
岡部図書館 ☎585-5968	えいが会	映画「ジャングル大帝」・「子ぞうのエルマー」	2月20日(土) 午前10時30分～	■ところ 岡部公民館2階視聴覚室
川本図書館 ☎583-6250	おはなし会	絵本の読み聞かせ「おにばらいのまめまき」・「つぐみ髭の王さま」、紙芝居「畠山重忠」、折り紙教室	2月13日(土) 午後2時～3時	■対象 5歳くらい～小学校低学年
花園図書館(アクロス) ☎579-1333	子どもおはなし・映画会	おはなしと映画「ひなまつり」・「クマのプーさん きせつってなあと」	2月14日(日) 午前10時30分～	■対象 幼児・小学校低学年
	おはなし玉手箱(おはなし会)	絵本、紙芝居、エプロンシアター、ストーリーテリング(語り)	2月14日(日) 午後3時～	■対象 幼児・小学生
	花園子ども情報交流図書館まつり	おはなし、木工教室、バルーン&マジックショー、各種発表・展示など	2月20日(土) 午後1時～5時 2月21日(日) 午前8時30分～午後3時	■ところ 花園集会所、花園農業者トレーニングセンター ■協力 埼玉県寄居居林業事務所

■図書館休館日(4館共通)  
(2月)1日(月)・2日(火)・8日(月)・12日(金)・15日(月)・22日(月) [3月]1日(月)・2日(火)・8日(月)・10日(火)～15日(月)・23日(火)・29日(月)・31日(火)  
※資料整理のため、3月10日(火)～14日(日)の5日間、休館します。

ところ	講座名	内容	とき(3月)	定員	参加料	対象
深谷公民館 ☎571-0506	パソコン入門	パソコンの起動、日本語の入力	2日(火) 3日(火)	先着18人	500円(資料代)	パソコンの初歩から学びたいかた
	のんびり入力	文字入力のマスターとIMEパッド・辞書の利用など	8日(月) 9日(火)	先着18人	500円(資料代)	パソコン入門受講済みまたは同レベルのかた
	Excel入門	表の作成と書式設定、計算式の入力と関数の利用など	17日(火) 18日(水)	先着18人	500円(資料代)	日本語入力ができるかた

■対象 市内在住か通勤者で、各対象要件を満たすかた 問申 2月24日(火)午前9時から、参加料を添えて深谷公民館へ

情報ひろばの見方

問=問い合わせ 申=申し込み 電=電話 ファ=ファックス E=Eメール H=ホームページ

無料。ただし、組合費(年間約1,000円)および栽培に掛かる費用は利用者の負担となります。
【抽選会について】
※応募者多数の場合は抽選
※2月18日(休)午後6時30分
※2月16日(火)までに、問い合わせ先へ
※応募者多数の場合は抽選
※2月18日(休)午後6時30分
※2月16日(火)までに、問い合わせ先へ

交通指導員の追加募集

生活道路パトロール課(☎574-8861・☎366-8501・仲町11-1)
応募資格 市内在住の20歳以上65歳未満で、原動機付き自転車運転免許証以上をお持ちの方
主な業務 小学生登校時の立哨指導(担当小学校開校日の午前7時~8時くらい)、交通安全教室の指導補助、マラソン・駅伝の交通誘導

報酬 立哨指導1日(約1時間)1,500円、交通安全教室など11時間1,200円、特別勤務(マラソン・駅伝)11回(半日)5,000円
任期 平成22年4月1日(休)~平成24年3月31日(休)

知ってgood!!聞いてgood!! あなたのための健康講座

深谷市保健センター(☎575-1101)
対象 市内在住のかた
とき 3月10日(休)午後7時~8時30分
ところ 深谷赤十字病院多目的ホール
講演 大腸がんのおはなし
講師 石川文彦氏(深谷赤十字病院医師)

精神疾患があるかたの社会復帰講座

深谷市保健センター(☎575-1101)
対象 精神疾患があるかたやご家族を支援するための施設の紹介や、社会復帰に向けての日常生活と病気の状態・留意点、家族の対応の仕方などについて講義します。

対象 市内在住で、医師に精神疾患と診断されたかたおよびその家族や関係者
ところ 深谷市保健センター大会議室
定員 各先着40人

※制服は市で貸与します。
※交通傷害保険は市で加入します。
募集人員 2人(深谷地区)
【2月26日(金)必着】までに、志望動機を原稿用紙1枚程度(400字以内)および市販の履歴書に記入の上、郵送または直接問い合わせ先へ
※3月中旬に面接を予定しています。

第32回深谷市美術家協会展

深谷市美術家協会・山田さん(☎573-7474)
とき 3月12日(金)~14日(日)午前9時30分~午後5時(14日は午後4時まで)
ところ 深谷市民体育館

出品資格 会員および高校生以上の市内在住か通勤・在学のかた、または活動の主体が深谷市にあるかた
出品規定 絵画150号以下で額装、書11半切以下で縦書きに統一、写真11全紙に統一・ガラスは不可・アクリルは可・A3ノビは可、刻書・彫刻・工芸1特になし
※1人1点とし、2部門まで出品可
出品料 2,000円
【3月4日(休)までに、公民館または深谷市美術家協会理事へ】
※要項および出品票は、公民館にあります。

受講料 無料
【2月5日(金)から、電話で問い合わせ先へ】

Table with 2 columns: とき (Date/Time) and 内容 (Content). Includes dates like 2月24日 and 3月3日 with details of social recovery courses.

発達障害(自閉症)についての学習会

障害福祉課(☎571-1001)
広汎性発達障害(自閉症など)、注意欠陥多動性障害、学習障害など、一般に発達障害と称される問題を持つお子さんが学校や家庭、社会で幸せに暮らせるようにするには、どうしたらよいでしょうか。この学習会では、藤平俊幸氏(埼玉県発達障害者支援センター長)をお迎えし、発達障害についての理解と対応を中心に、家族や支援者のかかわり方についてお話をさせていただきます。

「都市計画マスタープラン」についての意見募集

都市計画課(☎574-6654・☎574-8544・☎366-8501・仲町11-1・✉tosini@city.fukuyasaitama.jp)
市では、おおむね20年後の将来を見据え、今後の具体的な都市づくりの指針を示す「都市計画マスタープラン」の策定作業に着手しました。策定に当たっては市民の皆さんの意見を伺いながら、平成23年度の策定を目指しています。つきましては、都市計画マスタープランに関する意見を随時募集します。

講座

再就職支援セミナー

人権政策課(☎574-6643)
再就職のために準備を始めたかた向けに、就職活動のポイントをお話しします。
とき 3月6日(土)午後1時30分

催し

もくせい館天体観望会

もくせい館(☎583-7733)
テーマ 「冬の星座を見る」
とき 2月20日(土)午後6時30分~(雨天・曇天の場合は27日(土)午後6時30分)
ところ もくせい館天体観望室
当日もくせい館で受け付けます。夜間の活動となりますので、小・中学生は保護者同伴でお願いします。なお、室内は冷え込みますので、寒さへの備え(特に足元)をしてください。

男女共同参画 映画鑑賞会 「60歳のラブレター」(129分)

人権政策課(☎574-6643)
出演 中村雅俊、原田美枝子、井上順、戸田恵子、イツセー尾形、綾戸智恵ほか
とき 3月13日(土)①午前10時30分 ②午後2時
ところ 花園文化会館アドニス

分~4時
ところ 深谷公民館会議室
内容 求人票の見方、履歴書の書き方、面接の受け方など
講師 八巻礼弘氏
定員 20人
受講料 無料
【2月8日(月)午前9時から、電話または直接問い合わせ先へ】

沢沢栄一翁生誕記念講演会

沢沢栄一記念館(☎587-1100)
沢沢栄一翁が生まれた2月13日に、生誕170周年を記念して、栄一翁の曾孫に当たる沢沢雅英氏を講師に招き、近代日本経済の父である栄一翁の足跡をたどる講演会を開催します。
とき 2月13日(土)受付11時~午後1時30分、開演11時30分
ところ 埼玉グランドホテル 深谷3階「錦」
入場料 無料

子育て講演会

児童課(☎574-6646)
子育て中のパパ、ママを応援してきた講師からの心温まるお話です。
テーマ「自分が好き」から始める子育て

青年国際交流事業に参加しませんか

内閣府政策統括官(共生社会政策担当)付国際企画担当(☎03-3581-1181)、県青少年課(☎048-830-2905)
内閣府では、平成22年度に実施する国際交流事業①国際青年交流②日本・中国青年親善交流③日本・韓国青年親善交流④青年社会活動コアリーダー育成プログラム⑤世界青年の船⑥東南アジア青年の船の参加青年を募集しています。

「あいん」からのお知らせ

あいん(☎575-3422)
営業時間 午前11時~午後4時(火・水曜日定休)
◇おひなさまいろいろ展
とき 2月4日(休)~15日(月)
内容 つるしびなど、ひな祭りテーマの作品を展示
◇デコパージュとパッチワーク展
とき 2月18日(休)~3月1日(月)
内容 シックなデコパージュとキルトの作品を展示
ところ 深谷町10-24(旧中山道の旧七ツ梅酒造向い)

対象 就学前のお子さんを養育している保護者のかた
とき 3月15日(月)午前10時~11時30分
ところ 深谷市保健センター大会議室
講師 永瀬春美氏(成田国際福祉専門学校講師・子育て相談専門家・臨床心理カウンセラー)
定員 先着30人
託児 先着20人(無料)
【2月22日(月)から、電話または直接問い合わせ先へ】

メタボ対策運動教室

深谷市保健センター(☎575-1101)
対象 市内在住のかた
とき ①2月22日(月)午後1時30分~3時 ②3月5日(金)午後7時~8時30分
ところ 深谷ビッグタートル 武道場
内容 運動とミニ講話、ウォーキング、ストレッチなど
講師 金谷恵次氏(元埼玉工業大学教授)
定員 各先着40人
参加料 無料
持ち物 運動のできる服装、体育館シューズ(上履き)、タオル、水分補給できる物
【2月9日(火)午前9時から、問い合わせ先へ】

ク展

とき 2月18日(休)~3月1日(月)
内容 シックなデコパージュとキルトの作品を展示
ところ 深谷町10-24(旧中山道の旧七ツ梅酒造向い)
「一休」からのお知らせ
活性化サロン一休(☎575-0088)

フラワー風水講習

とき 2月14日(日)午前10時30分~午後0時30分
内容 プリザーブドフラワーで今年の運気を高めるアレンジ
定員 7人
参加料 5,000円(材料費含む)
◇新聞バッグ講習
とき 2月15日(月)午前10時30分~午後0時30分
内容 新聞紙でエコバッグ製作
定員 12人
参加料 500円
◇ビーズ講習
とき 2月18日(休)午前10時30分~午後1時
内容 春を装うサークルパターンのネットレス製作
定員 10人
参加料 3,000円(材料費含む)
◇パッチワーク講習
とき 2月19日(金)~26日(金)(全2回)①午前10時30分~午後1時 ②午後2時~4時

情報ひろばの見方

問=問い合わせ 申=申し込み 電=電話 ファ=ファックス E=Eメール HP=ホームページ

内容 ステンドグラスのタペストリー製作
定員 ①②各8人
参加料 3,500円(材料費含む)
◇おりがみ講習
とき 2月20日(出)午前10時30分〜午後0時30分
内容 折り紙で折ったおひなさまの色紙絵
定員 12人
参加料 700円(材料費含む)
◇ステンドグラス講習
とき 2月23日(火)①午前10時30分〜午後0時30分 ②午後2時〜4時
内容 「活性化サロン一休」内「中山道ギャラリー」

障害児親子の集い
バスハイク
問 市社会福祉協議会(☎573-6563)、岡部支所(☎585-6979)、川本支所(☎583-7600)、花園支所(☎579-1356)
対象 市内在住の障害児(18歳未満)とその保護者
とき 3月6日(出)
ところ 東京デイズニールランド
定員 先着40人
参加料 親子2人で2,000円(1人増すごとに1,000円追加)
※バスポート代は別途負担(大人¥5,220円、中学生・高校生¥4,500円、4歳〜小学生¥3,510円、4歳未満¥無料)
2月8日(月)から、参加料とバスポート代を添えて問い合わせ先へ
※申し込みの際に証明書類(障害者手帳など)の確認をします。

あったか村
問 あったか村・鈴木さん(☎572-3013)、木部さん(☎570-1876)
とき 開村日 毎週月・木曜日(2月1日(月)・4日(木)・11日(祝を除く)、囲碁クラブ 2月12日(金)・26日(金)
参加料 無料

国民年金保険料は安心・便利な口座振替、お得な前納制度で
問 年金事務所(☎522-5158)、保険年金課(☎574-6641)、岡部市民環境課(☎585-2213)、川本市民環境課(☎583-2783)、花園市民環境課(☎584-1122)
国民年金保険料の納付方法は、納付書に現金を添えて保険料を納付する方法のほか、口座振替による方法、クレジットカードによる方法などがあります。
1 口座振替納付(当月割引50%)
手続き 基礎年金番号の分かる物、預(貯)金通帳、通帳届出印、口座振替納付申出書(市、金融機関などで入手できます)をお持ちの上、金融機関窓口へ

介護者のつどい
問 介護保険サポーターズ深谷・森田さん(☎571-0757)
とき 2月10日(水)午後1時30分〜4時(毎月第2水曜日)
ところ 深谷コミュニティセンター談話室
内容 家族の介護で悩みを持つ人たちの交流
参加料 無料

あったか村
問 あったか村・鈴木さん(☎572-3013)、木部さん(☎570-1876)
とき 開村日 毎週月・木曜日(2月1日(月)・4日(木)・11日(祝を除く)、囲碁クラブ 2月12日(金)・26日(金)
参加料 無料

2 クレジットカード納付
手続き 基礎年金番号の分かる物、クレジットカード、クレジットカード納付申出書(市、年金事務所などで入手できます)をお持ちの上、年金事務所(旧社会保険事務所)へ
【保険料を前払いすると割引引きになる「前納」制度】
納付書やクレジットカードで前納する場合の割引額は同じですが、口座振替で前納する場合は、割引額が大きくなります。
前納申込期間 ①1年度分・上期分(4月〜9月)は2月末まで ②下期分(10月〜翌年3月)は8月末まで

交通遺児就学支度金
問 児童課(☎574-6646)、岡部福祉健康課(☎585-2214)、川本福祉健康課(☎583-2532)、花園福祉健康課(☎584-1123)
4月に小学校または中学校に入学する交通遺児(交通事故で、父または母を亡くした児童)を養育しているかたに、交通遺児就学支度金が支給されます。
※詳細は、お問い合わせください。
支給額 遺児1人につき1万円(3月中に口座振り込み)
2月26日(金)までに、問い合わせ先へ

埼玉県市町村職員採用情報フォーラム
問 彩の国さいたま人づくり広域連合(☎048-664-6681・http://www.hiozokuri.or.jp/navi/)
とき 2月25日(水)午後1時30分〜4時、開場 午後1時
ところ 埼玉会館大ホール
内容 就職活動に必要な知識や心構えなどについての講演のほか、実際に働いている職員が仕事の経験談、試験勉強の方法などについて講演する予定です。
定員 先着1,000人

ご家庭の古くなった消火器について
問 予防課(☎571-0913)
全国各地で、古くなった消火器による事故が多発しています。消火器の耐用年数は8年ですが、さびや傷、へこみなどがある場合には、使用時に破裂する危険性がありますので、次のことに注意してください。
①水の掛かる場所、湿気の多い場所には設置しない。
②直接地面などに設置しない。
③時々点検し、傷やさびがないか確認する。
④傷やさびがある場合は、絶対に使用しない。
⑤不良・不要消火器は、速やかに処分する。
なお、消火器の処分については、深谷市消防設備協会と協力し、深谷消防署、花園消防署で有料(処分料)で引き取っています。

野火焼却行為の禁止について
問 環境課(☎571-0789)
野火焼却行為は、一部の例外を除き、法律や条例で禁止されています。法令に定められた方法以外で野火焼却を行うと、5年以下の懲役または

2月3日(水)〜19日(金)まで
に、ホームページで受け付けます。
ハート・Popo
子育て支援センター
問 深谷保育園(☎581-6333)、深谷西保育園(☎573-0005)
1 就学前のお友達!お母さんと一緒に遊ばせませんか?
子育て中のお母さん、独りで悩んでいませんか?
とき(2月)
内容 ところ
9日(火) 小麦粉粘土 深谷保育園
16日(火) 小麦粉粘土 深谷保育園
18日(木) 小麦粉粘土 深谷西保育園
20日(土) もぐもぐPopo 深谷保育園
22日(月) ジュニア(0・1歳児) 深谷西保育園
23日(火) 小麦粉粘土 深谷保育園
25日(木) ひな祭り製作 深谷西保育園
27日(土) ひな祭り製作 深谷西保育園
29日(月) もぐもぐPopo 深谷西保育園
とき(3月)
内容 ところ
1日(日) ジュニア 深谷西保育園
2日(月) ひな祭り製作 深谷保育園
4日(水) ひな祭り製作 深谷西保育園
8日(日) ジュニア(0・1歳児) 深谷西保育園
9日(月) ひな祭り製作 深谷保育園
9日(火) ひな祭り製作 深谷西保育園
とき 毎週水・金曜日午前10時〜11時(要予約)
内容 親子で保育園体験をし

てみませんか?
普天間かおりコンサート
問 虹の音楽鑑賞会(☎574-7075)
とき 3月17日(水)・18日(木)開演 午後7時、3月19日(金)開演 午後2時
ところ 熊谷文化創造館さくらめいと
内容 「ハレルヤ」、「守りたいもの」、NHKドラマ蝉しぐれの主題歌「遙かな愛」のほか入場料 会員制(月会費2,400円で年6回公演)

骨粗しょう症予防検診
問 深谷市保健センター(☎573-1101)
年齢を重ねるごとに、骨密度は減少していきまます。ご自分の骨密度を知るチャンスです。ぜひご参加ください。
検診後は、保健師と管理栄養士による相談を実施します。
※検診と相談にかかる時間は、約20〜30分です。検査方法は手首部分のX線撮影になりますので、妊娠中・妊娠の疑いのあるかたは受

肝臓機能障害が身体障害者手帳の交付対象となります
問 障害福祉課(☎571-1001)、岡部福祉健康課(☎585-2214)、川本福祉健康課(☎583-2532)、花園福祉健康課(☎584-1123)
重症の肝臓機能障害があり、一定の認定基準を満たす場合、4月から、身体障害者手帳の交付対象となります。
なお、申請受け付けは2月1日から開始しています。
※診断書(市役所で配布する所定の様式へ身体障害者福祉法第15条による指定医師が記入したもの)、印鑑、健康保険証、写真(縦4cm×横3cm)をお持ちの上、問い合わせ先へ

【結婚・子育て支援資金】
資金の用途 限度額 利率
結婚 100万円
育児 100万円
教育 200万円
1.9%
※利率のほか、別途、保証料(0.7%)が掛かります。
※年収制限、勤務歴などの申し込み条件や中央労働金庫の審査があります。
※別途、応急資金、失業資金も設けています。
中央労働金庫県内各支店へ
深谷商品券の利用期限が近づいています
問 深谷商工会議所(☎571-2145)
市内5商工団体が共同で発

生活
骨粗しょう症予防検診
問 深谷市保健センター(☎573-1101)
年齢を重ねるごとに、骨密度は減少していきまます。ご自分の骨密度を知るチャンスです。ぜひご参加ください。
検診後は、保健師と管理栄養士による相談を実施します。
※検診と相談にかかる時間は、約20〜30分です。検査方法は手首部分のX線撮影になりますので、妊娠中・妊娠の疑いのあるかたは受

農家の皆さんへ
問 農業振興課(☎574-6648)
【野菜くずを処理する場合】
道端に野菜くずが野積みされることがあります。悪臭の原因や交通の妨げになり

行している「深谷商品券」の利用期限は、2月28日(日)までです。
期限を過ぎてしまうと、利用できなくなりますので、ご注意ください。
問 障害福祉課(☎571-1001)、岡部福祉健康課(☎585-2214)、川本福祉健康課(☎583-2532)、花園福祉健康課(☎584-1123)
重症の肝臓機能障害があり、一定の認定基準を満たす場合、4月から、身体障害者手帳の交付対象となります。
なお、申請受け付けは2月1日から開始しています。
※診断書(市役所で配布する所定の様式へ身体障害者福祉法第15条による指定医師が記入したもの)、印鑑、健康保険証、写真(縦4cm×横3cm)をお持ちの上、問い合わせ先へ

問 障害福祉課(☎571-1001)、岡部福祉健康課(☎585-2214)、川本福祉健康課(☎583-2532)、花園福祉健康課(☎584-1123)
重症の肝臓機能障害があり、一定の認定基準を満たす場合、4月から、身体障害者手帳の交付対象となります。
なお、申請受け付けは2月1日から開始しています。
※診断書(市役所で配布する所定の様式へ身体障害者福祉法第15条による指定医師が記入したもの)、印鑑、健康保険証、写真(縦4cm×横3cm)をお持ちの上、問い合わせ先へ

情報ひろばの見方

問=問い合わせ 申=申し込み 電=電話 ファ=ファックス E=Eメール HP=ホームページ

ますので、自分のほ場内に搬入して耕運を行い、有機堆肥として利用してください。【交通安全のために】畑で耕運した土が、道路上に散乱していることがあります。歩行者などが転倒し、大きな事故につながりかねないので、速やかに、清掃をお願いいたします。



ソフトバレーボール

市ソフトバレーボール連盟・渋沢さん(090-12404-5784)

第15回ソフトバレーボール大会

対象 連盟登録者 とき 4月4日(日)受付11時前8時30分

ところ 深谷ビッグタートル

種目 一般の部(男女混合チームで、コート内に女性2人以上)、レディースの部(女性のみ)、シニアの部(40歳以上の男女混合チームで、コート内に女性2人以上)

参加料 1チーム12,500円(保険料は含みません) ②平成22年度深谷市ソフトバレーボール連盟登録

登録資格 学生を除く 登録料 1人1300円(年)

【①②共通】 3月6日(日)午前9時～午後3時まで、参加料または登録料を添えて深谷公民館中会議室へ

市民グラウンド・ゴルフ冬季大会

市グラウンド・ゴルフ協会・渋沢さん(090-9301-0925)

対象 市内在住か在勤者および協会会員

とき 2月14日(日)(小雨決行) 受付11時前8時

ところ 花園総合運動公園

参加料 500円(保険料含む) 2月12日(金)正午までに、参加料を添えて市レク協事務局(スポーツ振興課内)へ ※協会会員は、所属団体責任者へお申し込みください。

平成22年度深谷市野球連盟登録および総会

市野球連盟・須藤さん(0573-4361)

とき 3月6日(日)受付11時午後5時、開会11時午後6時

ところ 埼玉グランドホテル 深谷

内容 総会および抽選会

※平成22年度各種大会(市民大会を除く)に出場するには、連盟登録が必要です。 ※新規登録を希望するチームは、2月12日(金)までに、問い合わせ先へ

市民ゴルフ大会

市ゴルフ連盟・杉山さん(090-3213-8668)

対象 市内在住か在勤者および連盟加入クラブ所属者

とき 4月14日(水)受付11時前7時

ところ 群馬県管上武ゴルフ場

種目 個人戦・団体戦(1チーム4人)

定員 先着200人 参加料 1人13,000円、1チーム12,000円 ※ただし、プレー費1人15,700円(食事・カート代含む)は別途負担となります。 2月15日(月)～3月31日(水)までに、参加料を添えて市体協事務局(スポーツ振興課内)または市ゴルフ連盟事務局(0571-2155)へ

総会ウォーク

市歩け歩け協会・島田さん(0572-3563)

対象 オープン(小学生以下)

は保護者同伴) とき 3月6日(日)(雨天決行) 集合11時前8時30分に産業会館

会長杯争奪スキー競技会

市スキー連盟・柿澤さん(0571-0888・090-3214-3401)

対象 市内在住か在勤・在学者および連盟登録者

とき 3月13日(日)・14日(日)受付11時前9時

ところ 小海リエックス・スキーバレー(長野県南佐久郡小海町・0267-9312537)

種目【大回転(1日目)】および回転(2日目) 【①ジュニアの部(小学生男女) ②一般女子の部(中学生以上50歳まで) ③一般男子Aの部(中学生以上35歳まで) ④一般男子Bの部(36歳以下)

春季テニス講習会

市テニス協会事務局・ハタヤスポーツ(0571-0563)

対象 市内在住か在勤・在学者(小学生以上)

とき 3月13日(日)～28日(日)までの毎週土・日曜日(全6回) 午前9時～11時

ところ 仙元山公園テニスコート

定員 一般1先着60人、小学生1先着30人 参加料 1人13,000円(保険料含む) 3月8日(日)正午までに、参加料を添えて市体協事務局(スポーツ振興課内)またはお問い合わせ先へ ※未成年者のお申し込みは、保護者の承諾印が必要です。

3月までの深谷ビッグタートル主催教室

深谷ビッグタートル(0572-3000)

対象 トレーニング室利用者 および運動のできるかた

◇入門ヨガ教室 とき 毎週金曜日午前11時45分～午後0時45分

◇ピラティス教室 とき 毎週土曜日午後2時30分～3時30分

◇かんたんエアロ教室 とき 毎週火曜日午前10時～11時

◇フィットネスフラ教室 とき 毎週火曜日午後8時15分～9時15分

【各教室共通事項】 ところ 研修会議室 定員 各先着30人

参加料 1回1400円(保険料含む)

※トレーニング室利用時間内に参加されるかたは無料

※催し物などにより、休講になる場合があります。

その他

第4回ふかやシティハーフマランの開催に伴う交通規制

ふかやシティハーフマラン実行委員会事務局(スポーツ振興課内・0573-9280)

第4回ふかやシティハーフマランの開催に伴い、大会当日の深谷ビッグタートル周

「物品・その他業務」で、市の入札に参加するための入札参加申請(平成21・22年度)の追加受け付けを、2月26日(金)まで行います。詳しくは、市ホームページをご覧ください。

「入札参加申請の追加受け付け」 総務課(0574-6634)

「口座振り込み内容の通知方法の変更」 会計課(0574-6659)

振り込み内容をお知らせするため、現在は、会計課から「口座振込通知書」を送付していますが、平成22年度支払い分からこれを廃止し、預金通帳に「課名・金額」を印字する方法に変更します。

わんぱくランドからのお知らせ

3月1日(月)～6月30日(水)まで、わんぱくランドの営業時間が午前9時～午後5時までとなります。また、3月11日(休)は休園します。

寄付

12月の善意 市社会福祉協議会(0573-6563)

市社会福祉協議会への12月の寄付金は、10件で341,405円でした。

赤城乳業様から寄付

環境課(0574-8572)

赤城乳業様から、深谷市環境保全基金積立金として、多額のご寄付を頂きました。ありがとうございます。

「深谷シネマ」

～NPO内～

定期上映時間

①午前10時30分 ②午後1時30分 ③午後4時30分 ④午後7時30分

通常料金 1,200円 NPO市民アター・エフ(0551-45092) 深谷シネマ(で検索)

「華麗なる一族」

とき 2月21日(日)～27日(土)午前9時

内容 大富豪の銀行家一族を中心に、政財界にまたがる富と権力をめぐる人間の野望と愛憎を描く社会派ドラマ

「沈まぬ太陽(日本語字幕版)」

とき 2月21日(日)～27日(土)午後1時30分～午後7時(2回上映)

内容 一人娘を殺された父親が犯人の少年への復しゅつを図る姿を通して、法と正義、命の意味を問う掛ける感動作

「沈まぬ太陽」

とき 2月14日(日)・20日(土)午前9時～午後1時30分・午後7時～の3回上映

内容 山崎豊子による小説を映画化した社会派ドラマ



※上映情報はすべて予定です。予告なしに変更になる場合があります。

ポリビアでの体験を通して



幡羅中学校3年 横島 圭

小学校を卒業後、2年近く私は父の仕事でポリビアに住み、その学校へ通っていた。学校ではスペイン語しか使わないので、スペイン語がほとんど話せない私は友達ができるかどうか、楽しい学校生活を送れるかどうかとても心配だった。

しかし、いざ学校へ行ってみると、言葉がうまく通じない私のためにゆっくりと分かるように話してくれてとても優しく接してくれた。特に印象に残っているのは、転入初日からとてもたくさん話しかけてくれたことだった。一人で不安だった私にジェスチャーも加えながら簡単な単語で話してくれたので、彼らが何を伝えたいのかは、半分ほど理解できた。また、小さな学校だったので他の学年の生徒のことを紹介してくれるなど、彼らはとても優しく親切だった。また、私も日本のことを教えたり、一緒にふざけ合ったりして、学校生活の不安はなくなっていた。

しかし、中には私が外国人だからと悪口やいやがらせなどをしてくる生徒が何人かいた。中でも、毎日のように「チーノ」「チーノ」と東洋人をばかにする言葉を言われるようになってきた。そしてある時、どうしようも我慢ができなくなり、ケンカになったことがあった。私が悪口を言い返すと相手も怒り、なぐり合いになっていった。そうするうちに先生がやってきて校長室

に連れていかれた。私は絶対に怒られると思っていたが、そんなことはなく、私は悪口を言っていた生徒に向かって話をしはじめた。先生は「あなたたちも他の国に行きた時に外国人だからという理由だけでばかにされたり、悪口を言われるのはいやですよね。」と言っていた。そのあと、長々と人としての生き方の話をしていたようだ。私と私の語学力ではよく理解できなかった。それでも相手のことを思いやり、自分がされていやなことは相手にもしなないということ、世界共通のことだと思った。

それからは彼も悪口を言うことはなくなり、普通の友達として接することができた。私は海外で生活し、外国人だからという理由だけでいやがらせを受けるつらさを体験した。それと同時に一人で不安な時などに優しくしてくれる友達のすばらしさが分かった。特別に親切でなくても私を仲間として尊重してくれることがどれだけ大切なことかということ気がついた。

それから2年後、日本に戻ってきて幡羅中学校に転入することになった。小学校のころの友達も何人かいたが、昔と同じ様に接してくれるか、いじめなどがなかったか不安なことも多かった。しかし皆、昔と同じ様に接してくれ、また新しい友達に紹介してくれるなどとても親切に接してくれた。転校生や外国から来た人は新しい集団に入ることに大きな不安を感じている。その様な人に彼らを受け入れる心づかいや少しの親切が必要であるということを知ってほしい。もし私の周りにそういう人がいたら話しかけてあげたい。また、ちょっとした悪口でも言われ続けるといやな気分になるので、そういうことに注意をし、仲良く協力して生活していきたい。

# 夢

## なかるべからず

### 自分に負けない

真下 まなみ さん



## 高校総体連覇

「明日は頑張ろうね」試合前日は、スパイクを胸に抱き念じる。スタート前は、左腕に巻かれたミサンガに手を置き、心を落ち着かせる。陸上競技の中であって、短距

離のごとく、全力で疾走しなればならない中距離走は過酷だ。シンプルな競技故に、日頃の精神的、肉体的な鍛錬が結果に結びつく。全国高校総体女子800m連覇 真下 まなみ

## Book

ふかや必読書30



金子みすゞ童謡集 『わたしと小鳥とすずと』 「わたしと小鳥とすずと」を何度か読んでみると、あなたのよさに、そして皆がそれぞれのよさをもってかけがえのない存在であることに気付くはず。小さなものや弱いものの命を見つめたみすゞの優しく力強いメッセージを受け取ってください。

感想 みんなの 本郷小学校6年 内田 日和 さん

私の将来の夢の一つは詩人になることです。きっかけは、金子みすゞさんの「つもった雪」との出会い。金子みすゞさんは、上の雪、下の雪、中の雪の気持ちを感じ詩に表しています。すべてのものをやさしく大事にしていることと感じ、私もみすゞさんのようなあたたかい心を持ちたいと思いました。代表作「わたしと小鳥とすずと」は、「みんなちがってみんないい」という、この地球に存在するすべてのものに対する祈りだと私は思います。

## Letter

ありがとうの手紙

優秀賞 一般の部

篤広へ 中瀬 川田 竹子 さん

「おばあちゃん、いつも、きれいにしてくれて、ありがとう」の声に振り向くとランドセルを背負った篤広でした。梅雨明けの庭で草取りをしていた私は嬉しくなり、精一杯の声で「お帰り」と迎えました。

あれから六年たったこの頃は、「がんばり過ぎないでね。」といたわってくれますね。元々花作りが好きな私ですが、この一言が励みとなり体が続く限り庭作りをがんばろうと思います。

私にがんばる力を与えてくれた篤広、本当に、ありがとう、感謝感謝です。 祖母

## 優勝と葛藤

走ることが好きだった。川本部。2年生で早くも県大会へ出場した。しかし、多感な時期。3年生の春、部活をサボった。結果は正直で、次の地区予選では、同じ部のライバルに敗退。校内で行われた県大会の壮行会で「自分はなぜ送る側にいるのだろう」と自分に問いかけた。悔しい。自分の甘さに腹が立った。進学は、陸上の名門、深谷商業高校へ入学。1年生の秋に、日本ユース大会で優勝し、大きな自信を得ると、2年生のイン



東アジア大会での練習風景

ターハイでは、スタートからトップで一気にゴール。大きな応援も後押しし、優勝を飾った。このころから、周囲の大きな期待や企業からの誘いなど、見えないプレッシャーに、何のためか走っているかわからなく

なつた。そんな時、顧問の先生から声をかけられた。「笑顔で走る真下がいい」肩の力が抜けた。一筋の光が見え、800mに懸ける強い思いが芽生えた。そして、インターハイ連覇と高校新記録という目標を自分に課した。

## 1111

現在、深谷商業高校3年生。インターハイ連覇をしたものの、高校新記録は達成できなかった。今後は、大学進学が予定だ。高校新記録を達成できなかった悔しさをバネに、大学日本一を狙う。自分に負けないよう、日々の練習で自らを高める。そしてこれを超えた時、自信につながる。顧問、家族、部の仲間、応援してくれた人たちに感謝しつつ、この思いを繋げ、一つ一つ駆け上がる。

## 夢七訓

夢なき者は理想なし 理想なき者は信念なし 信念なき者は計画なし 計画なき者は実行なし 実行なき者は成果なし 成果なき者は幸福なし ゆえに 幸福を求める者は 夢なかるべからず※

(本文中の敬称は本人の承諾を得て省略しています)



女性  
報  
ふかや  
PukayaCity  
PublicRelations

ふかや



建国1周年記念

第2回

# 梅まつり

115種類、  
120本の梅の競演

- **おいしさ満載!**  
つきたてもち、カレー、焼きそば、黒豚トン汁、窯焼きピザ、やきいも
- **楽しさ200%!**  
みかたでどんぐり、葉っぱのプール、スタンプラリー、黒豆まめ豆ゲーム、キッズアート工房
- **手作り品販売**  
木工品各種、やきもの(土鈴ほか)
- **体験教室**  
ツリークライミング、ミニリースづくり、キッズガーデニング、サクラソウ教室、ものづくり体験(菓箱、割り箸鉄砲ほか)、薬用植物教室
- **植木・花の直売!**  
植木・花のせり市、特別価格販売、庭造り相談受付

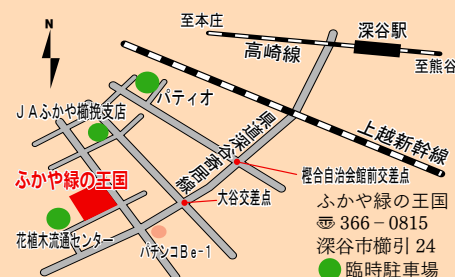
**2/20(土)・21(日)**  
午前10時～午後3時 ふかや緑の王国

おかげさまで、緑の王国建国1周年!  
梅の花を楽しみながら、さまざまな催しをお楽しみください。

事前に予約が必要なイベント (詳しい内容は電話でお問い合わせください)

イベント名	と	き	定員	参加料
① ツリークライミング体験	21日	①午前10時～ ②午前11時～ ③午後1時～ ④午後2時～	各回10人	500円
② サクラソウ教室	20日	午前10時～正午	20人	1,000円
③ キッズガーデニング教室	両日	午前11時～	各日30人	500円

※事前予約は、2月10日(水)午前8時30分から、先着順となります。  
お申し込みは、ガーデンシティふかや推進室 (☎ 551-5551) へ



おめでとう深谷に **第7回 ふかや花フェスタ & オープンガーデンフェスタ** 2010年 **4月24日(土) 25日(日)**

深谷の春の風物詩として定着した「ふかや花フェスタ」は、今年で7回目を迎えます。  
今年も多くのかたがたに楽しんでいただけるよう、準備を進めていますのでお楽しみに!

**ガーデニングコンテスト作品募集** 各賞のほか、参加者全員に参加賞を贈呈。応募締め切り：4月9日(金)午後5時

- **コンテナガーデン部門** (50作品) 縦横70cm程度で高さ自由。切り花以外で仕立てた物に限ります。
- **ハンギングバスケット部門** (50作品) 縦横70cm以内の壁掛けタイプ。切り花以外で仕立てた物に限ります。
- **オリジナルミニガーデン部門** (30作品) 縦横120cm程度で高さ自由。レンガ100個を使ってオリジナルミニガーデンを会場内に作製し、オリジナリティー、バランスなどを競います。参加者には、使用したレンガ100個をプレゼント!

**ステージイベント参加者募集** あなたのパフォーマンスを披露してみませんか。応募期間：2月10日(水)～3月31日(水)

募集イベント例：コーラス、ダンス、演舞、弾き語り、和楽器、管弦楽、吹奏楽など ※定員になり次第終了

**フェスタ運営ボランティア募集** 一緒にフェスタを盛り上げてみませんか。

花フェスタにスタッフとして加わっていただき、会場設営や場内の花の管理・清掃のほか、イベント運営のお手伝いをしていただきます。

**フェスタ出店者募集** 出店希望者は、説明会に参加してください。

メイン会場内(深谷城址公園)でガーデニング関連商品の展示・販売や地場産品、食品関係などのテント出店者を募集します。出店を希望されるかたは、条件などがありますので、下記説明会にご参加ください。

■ **出店希望者説明会** とき：2月24日(水)午前10時～ ところ：深谷市保健センター大会議室(深谷コミュニティセンター1階)



「ガーデンシティふかや」のホームページもご覧ください。 <http://www.city.fukaya.saitama.jp/fukayahanaweb/index.htm> **ガーデンシティふかや** **検索**

