

広

報



FUKAYA



鐘撞堂山（花園）から望む初日の出 撮影：石松康幸 いしまつやすゆき

特集

ふれあいの まちを目指して

2010 1 月号 No.49

メール配信サービス登録受け付け中

- 市からのお知らせ
- 災害・防災情報
- 防災行政無線情報
- 火災情報

登録はこちらから→



<http://mobile.city.fukaya.saitama.jp/>

主な内容

平成 22 年 年頭のごあいさつ …… p.3
 深谷市のイメージキャラクター募集 …… p.4
 市・県民税の申告をお願いします …… p.6 ~ 8

市長選挙・市議会議員補欠選挙 …… p.9
 小・中学校への入学通知を送付します … p.10
 夢なかるべからず「レオンコンディションとの駆け引き」… p.27

笑顔があふれ元気に生きる

ふれあいのまちを目指して

市では「安心して健康に暮らせる福祉のまち」の実現に向けて、以下のさまざまな高齢者福祉施策に取り組んでいます。現在深谷市は、約5人に1人が65歳以上です。高齢者のかたの経験と知識は地域の大切な力です。この力をよりいっそう地域の社会活動に生かしていただけるよう、今後も、住み慣れた地域で安心して暮らせる地域社会をつくるため、「協働による地域支え合い体制」の整備を推進してまいります。

元気な長寿社会をつくる健康の基盤づくり

要介護者の状態が悪化しないように、また、元気な高齢者が要介護状態にならないように、介護予防の充実に努めるとともに、健康管理、健康づくりを支援しています。

- 特定健康診査など、健康増進事業 2 事業
- 介護予防事業など、地域支援事業 3 事業
- 健康情報の提供



福祉サービスの充実による安心の基盤づくり

一人暮らしや虚弱な高齢者、閉じこもりがちな高齢者などに対して、介護保険事業の補完サービスや生活支援サービスなどの充実に努めています。

- おむつサービスなど、生活支援サービス 18 事業
- 敬老祝金など、手当・助成金 4 事業
- 高齢者短期入所生活介護事業
- ホームヘルパー利用者負担軽減措置事業など、低所得者への支援策 2 事業
- 老人福祉センターなど、施設サービス 3 事業
- 敬老会など、敬老事業 2 事業

高齢者にやさしい生活環境の基盤づくり

地域の安全・安心の確保を基本に、敬老の心を育成します。また、ボランティアなどへの参加を推進し、災害に対する自主防災組織の拡充を図り、住民相互の助け合いの活動を促進しています。

- 意識啓発事業の充実など、「敬老の心」育成 2 事業
- 社会福祉協議会への支援など、地域福祉の推進 2 事業
- 防災対策の充実など、安全・安心の確保 2 事業

快適な地域生活のための生きがい基盤づくり

住み慣れた地域や家庭で、生きがいを持って快適に暮らしていけるように、高齢者の社会参加を推進するとともに、生涯学習・生涯スポーツや交流・ふれあい活動などの充実を図っています。

- 老人クラブの育成など、社会参加の促進 3 事業
- 社会福祉協議会で行われている「ふれあいきいきサロン」など、交流・ふれあいの促進
- 生涯学習・生涯スポーツの推進など、学習機会の提供
- 趣味・文化活動の推進



深谷市長 新井家光

市民の皆様、明けましておめでとうございます。皆様におかれましては、健やかに新年をお迎えのことと、心からお慶び申し上げます。

光陰矢の如しと申しますが、早いもので平成18年1月に新深谷市が誕生してから、丸4年が経過いたしました。激動する社会情勢に深谷市が的確に対応していくために、合併当初から鋭意行財政改革に取り組んでまいりました。おかげさまをもちまして、組織機構改革の実施、公共事業入札方法の改善など、さまざまな成果を挙げることができました。

こうした成果により、平成20年度決算では、人件費の削減、市債残高の減少、基金残高の増加など財政状況の回復が見込めました。これも、市民の皆様の市政への深いご理解とご協力の賜物であり、改めて深く感謝申し上げます。

しかしながら、これに甘んじることなく、さらに効率的で効果的な行財政運営を徹底させなければならないことはもちろんであります。こうした難題を乗り越えていくために、市民の皆様の総意を踏まえつつ、今後とも深谷市の発展のために粉骨砕身の努力を重ねる決意であります。皆様のご支援とご鞭撻をよろしく申し上げます。

平成22年は虎年であります。虎のような、逞しく、力強い日本経済の再来を期し、皆様にとりまして幸多き年となりますよう祈念申し上げます。



平成22年年頭のごあいさつ



深谷市議会議員 高田博之

明けましておめでとうございます。市民の皆様には、夢と期待を抱き輝かしい新春をお迎えのことと心からお慶び申し上げます。また、平素より議会活動に対し温かいご指導ご理解を賜わり心から厚くお礼申し上げます。

さて、地方公共団体の議会は、多様な民意を反映しつつ、団体の意思決定を行う機能と、執行機関の監視を行う機能を担っていますが、地方分権の進展等に伴い、地方公共団体の処理する事務は今後更に増大するとともに、事務の処理に当たっても、条例により自主的に定めることのできる範囲が拡大するなど、地方公共団体の責任領域が拡大するものと考えられ、議会機能の更なる充実、強化が求められております。地方分権の進展や厳しい社会経済情勢により地方議会の役割や責任が重要性を増している中、深谷市議会では、昨年7月に議会改革検討委員会を設置し、行政運営に対する監視・評価や政策提案を通じて議会本来の機能を果たすため、審議の活性化や情報公開と住民参加の推進など従来の運用の見直しに積極的に取り組み、決定したのものから逐次実施しております。

今後も、市民の皆様の夢と希望に満ちた魅力ある深谷市の実現に向け、全議員一丸となって市民の皆様の負託に応えるべく、全身全霊で取り組んで参る所存でありますので、引き続きご支援、ご協力を賜りますようお願い申し上げます。

市民の皆様のご健勝とご多幸をお祈り申し上げます。新年のごあいさつといたします。

これからの取り組み

高齢化社会に向けて

1 地域で支え合う体制の整備

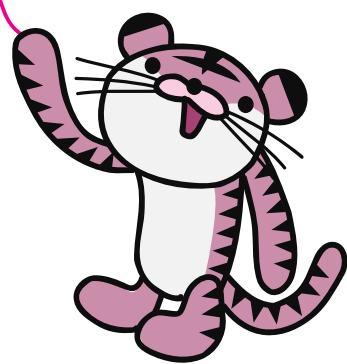
- 高齢者セーフティネット
自治会、社会福祉協議会、民生・児童委員、警察、消防そして老人クラブなど、地域の関係機関や団体と連携を図り、高齢者を地域で支え、見守るセーフティネットワークの構築に努めます。

2 地域包括ケアの充実

- 地域包括支援センター
高齢者が住み慣れた地域で安心して生活を継続できるように「介護サービス」をはじめ、高齢者の生活を支える役割を果たす総合機関である「地域包括支援センター」の充実と連携に努めます。

3 老人福祉施設・介護保険施設の整備

- 認知症サポーター養成講座などの開催
認知症介護をしているご家族の気持ちを理解するための「認知症サポーター養成講座」や認知症予防などの各種教室など、認知症を学び、地域で支える体制づくりを進めます。
- 成年後見制度の活用
認知症などで判断能力が不十分な高齢者のかたなどが、住み慣れた地域で安心して生活できるよう、成年後見制度の啓発と支援に努めます。
- 高齢者の健康維持や交流、介護が必要となったときの各種サービスや施設利用など、高齢者が利用できる施設の計画的整備に努めます。



国民年金に加入しましょう — 20歳になったら大人の仲間入り♪ —

■問い合わせ 熊谷年金事務所 (☎ 522-5158)、保険年金課 (☎ 574-6641)、岡部市民環境課 (☎ 585-2213)、川本市民環境課 (☎ 583-2783)、花園市民環境課 (☎ 584-1122)

【年金額は物価の変動を反映】

物価の上昇によって、貨幣価値は将来目減りする可能性もあります。公的年金は、物価の変動に合わせて年金額が決定されますので、生涯安心です。

【障害年金や遺族年金もあります】

公的年金の保障は老後だけではなくありません。加入中に事故や病気で障害が残った場合は、障害基礎年金が支給され、死亡した場合はその遺族に遺族基礎年金が支給される制度もあります。

■納付 平成21年度の国民年金保険料は月額14,660円です。納付方法には、①納付書で納付

②口座振替 ③インターネットで納付 ④クレジットカードで納付などがあります。また、前もって保険料を納める前納制度を利用すると、保険料が割引きされ大変お得です。

■免除制度 新しく成人されたかたの中には、学生など収入がなく保険料が納められないかたがいるかと思えます。そのようなかたのために、学生納付特例制度や免除制度があります。

※皆さんと年金は、長いお付き合いになります。納められないときはそのままにせず、まずはご相談ください。

高齢年金受給者の皆さんへ

【源泉徴収票が送付されます】※関連記事：6～8ページ

厚生年金保険、国民年金などの老齢または退職を事由とする年金を受け取られたかたに、支払われた年金の金額や源泉徴収された所得税額などをお知らせする『公的年金等の源泉徴収票』が、日本年金機構から送られます。この源泉徴収票は、所得税の確定申告の際に添付書類として必要となりますので、大切に保管してください。

なお、2つ以上の公的年金などの支払者に扶養親

族等申告書を提出されているかた、給与などの所得のあるかたは、確定申告を行う必要があります。※送られてきた源泉徴収票を紛失した場合には、住所地を管轄する年金事務所(旧社会保険事務所)で再交付できます。

※遺族年金・障害年金を受けているかたには税金が掛かりませんので、源泉徴収票は送られません。

■源泉徴収票のご相談

ねんきんダイヤル (☎ 0570-05-1165)

「くるりん」が生まれ変わります！ — 4月1日から新たな運行サービスが始まります —

■問い合わせ 企画財政課 (☎ 574-6632)

市では、さまざまな分野のかたがたのご協力の下、市内を運行するコミュニティバス「くるりん」が市民の皆さんにとってより良いものとなるよう見直しを行い、4月1日(休)からの運行に向けて準備を進めています。

今月号では、運行サービスの主な変更点について紹介します。なお、詳細については、随時広報ふかやでご案内します。

なにが変わるの？

1 運行本数が充実！

岡部・川本・花園地区の循環線、各地区間を結ぶシャトル便を強化し、循環線2周、シャトル便1往復増加

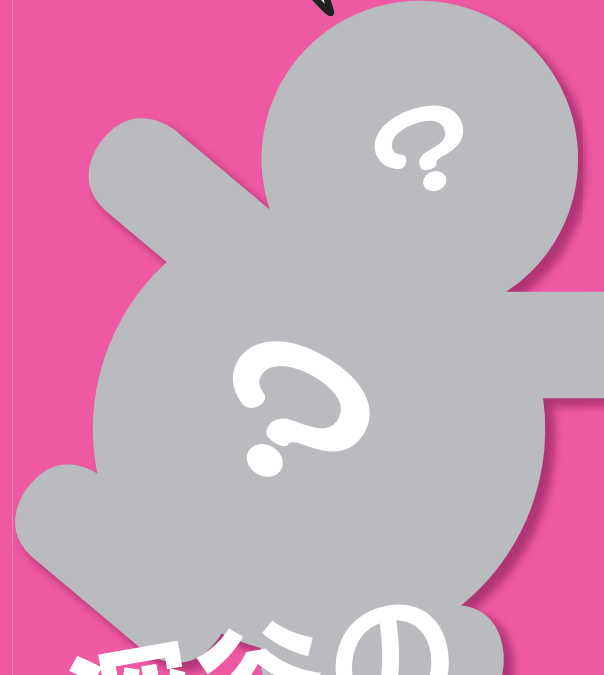
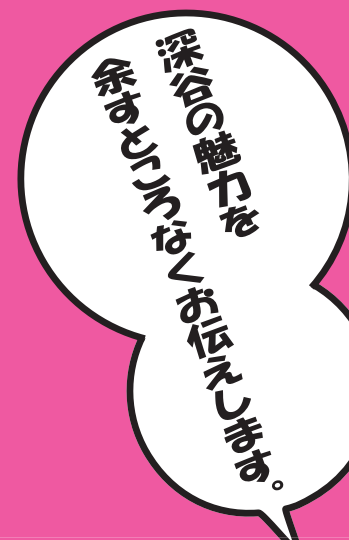
2 事前予約型運行の導入！

【岡部・川本・花園地区】

事前に予約があったときだけタクシー車両を利用して運行することにより、経費の節減を図り、運行本数を増加

3 停留所の充実！

全体で29か所の停留所を新たに設置



深谷の キャラクター 大募集！

深谷市のイメージを発信する キャラクターを募集します！

- ▼作品条件 深谷市のために独自に作製された未発表の作品であること。画材や色彩、表現形態(平面・立体)は自由。
- ▼応募方法 A4判用紙またはデジタルデータを応募先へお送りいただくか、直接窓口へお持ちください(提出された作品はお返しできません)。A4判用紙の裏面には、キャラクター名称、名称の解説のほか、応募者の①住所 ②氏名(ふりがな) ③年齢(学校名・学年) ④電話番号を明記してください。
- ▼応募作品数 1人3点まで(用紙1枚につき1点)
※詳細な応募チラシは市役所本庁舎1階総合案内、各総合支所総務課、各公民館のほか、市ホームページからも入手できます。
- ▼賞・副賞
最優秀賞 1点(副賞10万円)
優秀賞 10点以内(副賞1万円)
※最優秀賞の作品を深谷市のイメージキャラクターとして採用します。
- ▼発表 入賞作品の発表は、4月ごろに入賞者ご本人に直接通知するほか、市ホームページおよび広報ふかやで公表します。

応募期間

1月4日(月)～2月26日(金)(必着)

応募先

政策推進課イメージキャラクター公募担当
(☎ 366-8501 深谷市仲町11-1・☎ 574-8096)

詳しくは、応募チラシまたは市ホームページで。 [深谷市イメージキャラクター](#) [検索](#)

※応募チラシは市役所本庁舎1階総合案内、各総合支所総務課、各公民館のほか、市ホームページからも入手できます。

市・県民税の申告をお願いします

— 申告期間：2月8日(月)～3月15日(月) —

昨年と開始日・会場が一部変わります

市・県民税の申告が始まります。毎年申告期限が近づくと、会場が大変混雑します。申告の日程および会場(7ページ参照)をご確認の上、早めに準備し、申告してください。

問い合わせ | 市民税課 (☎574-6637)

確定申告と市・県民税申告の違いは何?

A 毎年3月15日を期限とし、前年の1月1日～12月31日までの期間(以下前年)の所得を報告する申告には、税務署への確定申告と、市への市・県民税申告があります。税務署に提出する確定申告とは、1年間の所得とそこから計算した所得税額を申告し、納める手続きをいいます。また、実際に納めなければならない場合は、払い戻しを受けることができます。これに対し、市・県民税申告は、所得税の申告が必要ない場合でも、前年の所得に対して翌年課税される市・県民税の計算を行うために必要な申告です。

市・県民税申告は必要なの?

A 平成22年1月1日現在、深谷市にお住まいのかたで、平成21年中に事業、給与、不動産などの所得があったかたは申告が必要です。

ただし、次のかたは申告が不要です。

- ① 所得税の確定申告をするかた
- ② 給与所得者で、勤務先から深谷市へ給与支払報告書が提出され、その給与所得以外に所得のないかた(ただし、平成21年1月～12月までの間、中途就職・退職したかたを除く)
- ③ 公的年金などの所得のみで、所得控除額に変更がないかた

無職なのに市・県民税申告書が送られて来るの?

A 平成21年中に収入がなかったかたで、どなたかの扶養になつていないかた、または、他の市区町村にお住まいの親族の扶養になつているかたは、申告が必要です。市・県民税申告書裏面の「所得がなかったかたの記入欄」に記入の上、提出してください。申告をされないと、国民健康保険税の減免措置や、児童手当、幼稚園就園奨励費などの審査ができなくなることがあります。

市・県民税申告書と確定申告書が送られて来たら?

A 前年の状況から判断して、市・県民税の申告が必要と思われるかたに、あらかじめ申告用紙を郵送しています。市・県民税申告書と所得税確定申告書の両方が送付されることとなりますが、確定申告書を提出することで、市・県民税の申告は不要となりますので、ご了承ください。確定申告書の送付については、熊谷税務署にお問い合わせください。

市・県民税申告書が必要な場合は、市民税課、各総合支所総務課にある申告書を使用してください。

所得税の確定申告をするかたのうち、次に該当するかたは、熊谷税務署での申告をお願いします。

- ① 譲渡所得(土地・建物・株など)に関する申告のかた
- ② 事業所得(農業所得を除く)

に関する確定申告のかた

- ③ 青色申告のかた
- ④ 外国にお住まいのかたを扶養とする申告をされるかた
- ⑤ 繰越損失の申告のかた
- ⑥ 先物取引に関する申告のかた
- ⑦ 消費税・贈与税・相続税の申告のかた

郵送でも申告できるの?

A 2月上旬に郵送される市・県民税申告書の「市・県民税申告の手引き」を参考に申告書を作成し、必要書類を添付して、市民税課へ郵送してください。

※添付された資料(源泉徴収票、生命保険料控除証明書など)は、お返しできません。



市・県民税申告に必要な物

すべてのかた

市・県民税申告書、印鑑

収入が分かる物

給与所得や年金所得のあるかた↓源泉徴収票(コピーは不可)

※関連記事・老齢年金に係る源泉徴収票5ページ

・農業所得などのあるかた↓収支内訳書、支払調書、領収証など

控除に必要な物

【社会保険料控除など】国民健康保険税、国民年金、介護保険料、生命保険料、地震保険料などの支払証明書など

【寄附金控除】都道府県、市区町村、住所地の共同募金会、住所地の日本赤十字社支部、県内に主たる事務所を有する社会福祉法人など

※詳しくは、埼玉県のホームページをご覧ください。

医療費控除 医療機関などの領収書(医療を受けたかた)

たごくに医療機関別の明細書を作成し、領収書は袋にまとめてください

【雑損控除】災害や盗難などで損害を受けた証明書など

【その他】障害者手帳など

※関連記事・障害者控除、おむつ代の医療費控除23ページ

会場が変更となった地区

・八基地区・豊里地区は、大

市・県民税申告の日程

受付時間：午前9時～11時・午後1時～4時

とき	該当地区	会場
2月8日(月)	午前 菅沼・瀬山・川本明戸	川本館
	午後 長在家	
2月9日(火)	午前 田中	川本館
	午後 田中・上原	
2月10日(水)	午前 本田	川本館
	午後 本田・畠山	
2月11日(祝)	午前 北阿賀野・横瀬・上手計・下手計・大塚	大寄館
	午後 大寄地区	
2月12日(金)	午前 中瀬・高島	大寄館
	午後 新戒・成塚・血洗島・町田・南阿賀野	
2月15日(月)	午前 普濟寺・後榛沢	岡部館
	午後 岡部・榛沢	
2月16日(火)	午前 山崎・榛沢新田・沓掛・西田・本郷	岡部館
	午後 今泉・針ヶ谷・山河・櫛挽	
2月17日(水)	午前 岡	岡部館
	午後 岡・岡里	
2月18日(木)	午前 上野台(鼠・台坂)	南民館
	午後 上野台(大台)	
2月19日(金)	午前 上野台(泉台)・萱場・見晴町・桜ヶ丘	南民館
	午後 上野台(台太白・八幡台)・宿根	
2月21日(日)	午前 市内全域(平日都合の悪いかたが対象)	南民館
	午後	
2月22日(月)	午前 上野台(小台・ビッグウィング上柴)・秋元町	南民館
	午後 東方(下原前・南下原)	
2月23日(火)	午前 上柴町西1丁目～3丁目	南民館
	午後 上柴町西4丁目～7丁目	
2月24日(水)	午前 上柴町東1丁目～3丁目	南民館
	午後 上柴町東4丁目～7丁目	
2月25日(木)	午前 明戸・沼尻・新井・石塚	幡羅館
	午後 江原・堀米・上増田・蓮沼・藤ノ木・宮ヶ谷戸	
2月26日(金)	午前 国濟寺・国濟寺町	幡羅館
	午後 東方町・本田ヶ谷	
2月28日(日)	午前 市内全域(平日都合の悪いかたが対象)	幡羅館
	午後	
3月1日(月)	午前 常盤町	幡羅館
	午後 原郷	
3月2日(火)	午前 東方	幡羅館
	午後 東方・幡羅町	
3月3日(水)	午前 田所町・栄町・曲田	幡羅館
	午後 深谷町・東大沼・伊勢方	
3月4日(木)	午前 稲荷町・稲荷町北・天神町	幡羅館
	午後 仲町・本住町・西島・西島町	
3月5日(金)	午前 深谷・緑ヶ丘・寿町	幡羅館
	午後 田谷・西大沼	
3月8日(月)	午前 黒田・永田	花園総合支所
	午後 武蔵野	
3月9日(火)	午前 小前田(中央・北・西)・北根	花園総合支所
	午後 小前田(上・中・下)・荒川	
3月10日(水)	午前 人見	花園総合支所
	午後 櫻合・柏合	
3月11日(木)	午前 境・折之口	花園総合支所
	午後 大谷・櫛引	
3月12日(金)	午前	花園総合支所
	午後	
3月14日(日)	午前 市内全域	深谷ビット研議室
	午後	
3月15日(月)	午前	深谷ビット研議室
	午後	

申告会場へ行くときは

左記の日程を確認の上、申告を行ってください。

① 当日都合の悪いかたは、期限内に、ほかの会場で申告してください。

② 午前中は大変混み合います。午後2時ごろからが、比較的すいています。

新型インフルエンザのまん延期においては、「深谷市業務継続計画」に基づき、感染が拡大する事態を防止するため、申告受け付けを中断および中止する場合があります。

市長選挙・市議会議員補欠選挙

告示日：1月31日(日) 投票日：2月7日(日)

選挙は、わたしたちが直接政治に参加できる大切な機会です。
わたしたちの考えを市政に反映させるため、必ず投票をしましょう。

問い合わせ | 選挙管理委員会 (☎574-6664)



対象	平成21年中に住宅ローンなどを利用してマイホームを新築、購入したかた
対象地区	午前の部 深谷・藤沢・南・上柴
	午後の部 幡羅・明戸・大寄・八基・豊里・岡部・川本・花園
受付時間	午前の部：午前9時30分～ 午後の部：午後1時30分～
会場	深谷公民館1階大会議室

(木)に、対象のかたの計算明細書の作成指導を行います。
税務署の主催で、1月21日

特別控除に関する説明会

必要書類など
①住民票
②家屋の登記事項証明書(登記簿謄本)
③家屋の請負契約書のコピー
④住宅取得資金に係る借入金の年末残高証明書(2か所以上から交付を受けている場合は、そのすべての証明書)
⑤住宅ローンに含まれる土地の購入に係るローンについて、控除の適用を受ける場合は、その土地の登記事項証明書(登記簿謄本)、売買契約書のコピー
⑥計算機、筆記用具



住民税の住宅借入金等特別税額控除について

住宅借入金等特別税額控除は、所得税で控除しきれなかった額を、翌年度の住民税所得割額から控除する措置です。この措置は、平成22年度～平成35年度の住民税に適用

■投票のできるかた
平成22年2月8日以前に生まれたかたで、平成21年10月30日以前に本市の住民基本台帳に登録され、引き続き3か月以上住所を有し、選挙人名簿に登録されているかた

■投票日の投票について
とき 2月7日(日)
午前7時～午後8時

■期日前投票および不在者投票について
とき 2月1日(月)～6日(土)
午前8時30分～午後8時

【期日前投票】
期日前投票は、選挙期日前であっても、選挙期日と同じく投票を行うことができる制度です。

【不在者投票】
不在者投票は、次のような手続きで行うことができます。

【不在者投票】
不在者投票は、次のような手続きで行うことができます。

【不在者投票】
不在者投票は、次のような手続きで行うことができます。

①長期出張などで他の市区町村に滞在している場合、事前の手続きにより、滞在地先の選挙管理委員会が不在者投票ができます。

②指定された病院・施設で不在者投票ができます。
手続については、病院・施設に確認し、事前に申し出てください。

③身体に重度の障害があり一定の要件を満たすかたは、自宅などで投票用紙に候補者名を記載し、郵送することにより不在者投票ができます。
この方法では、先に郵便等投票証明書の交付を受けておくことが必要となりますので、早めに選挙管理委員会にお問い合わせください。

■開票について
とき 2月7日(日)午後9時～

■投票所入場券について
入場券は、はがき(1枚に4人分)で郵送します。

されます。
対象 平成21年～平成25年までに住宅に入居したかたで、当該新築または増改築をした住宅について、所得税の住宅借入金等特別控除の適用があるかた

1 確定申告書などの提出について
自書された確定申告書などは、添付書類とともに郵送などで提出することもできます。

2 日曜開庁について
2月16日(火)～3月15日(月)までの確定申告期間中は、月～金曜日のほか、2月21日(日)・28日(日)に限り、申告相談・申告書を受け付けます(現金納付の窓口業務は行いません)。

3 パソコンを利用した申告書の作成について
国税庁ホームページの「確定申告書等作成コーナー」を利用して、申告書などの作成ができます。また、e-Tax(国税電子申告・納税システム)を利用して、申告や納税をすることもできます。詳しくは、国税庁ホームページをご覧ください。

4 土地・建物の譲渡所得や贈与
国税庁ホームページの「確定申告書等作成コーナー」を利用して、申告書などの作成ができます。また、e-Tax(国税電子申告・納税システム)を利用して、申告や納税をすることもできます。詳しくは、国税庁ホームページをご覧ください。

投票区・投票所の見直しを行った区域および投票所

投票区	区域(お住まいの住所地)	投票所名
第18投票区	明戸、新井、沼尻、宮ヶ谷戸、上増田、蓮沼、堀米、江原、石塚、藤野木	明戸公民館内
第22投票区	岡	つばさ保育園内
第23投票区	普濟寺、岡部、岡里	岡部多目的センター内
第24投票区	榛沢、後榛沢、榛沢新田、山崎、沓掛、西田	榛沢小学校体育館内
第25投票区	本郷、今泉、針ヶ谷、山河、櫛挽	本郷小学校体育館内
第26投票区	上原、田中	川本農民センター内
第27投票区	長在家、菅沼、瀬山、川本明戸	川本北小学校体育館内
第28投票区	本田、畠山、白草台	川本農業者トレーニングセンター内
第29投票区	武蔵野	武蔵野農村センター内
第30投票区	小前田	花園保健センター内
第31投票区	荒川、黒田、永田、北根	花園就業改善センター内



また、市役所本庁舎、各総合支所、各公民館などにもありますので、ご利用ください。

熊谷税務署からのお知らせ

与があったかたは、忘れずに申告をしてください。

税理士による確定申告無料相談

税理士事務所、所得金額が300万円以下の給与所得者および年金受給者のかたで、次の①～③に該当するかたの確定申告相談と申告書の作成指導を無料で行います。

- ①年金を受けているかた
- ②給与所得で医療費控除を受けようとするかた
- ③年の途中で退職または就職されたかた

とき 2月1日(月)～15日(月)(土・日曜日、祝日を除く)
申し込み 電話で、関東信越税理士会熊谷支部事務局または最寄りの税理士事務所へ



子どもたちと、雪みれになって遊ぼう!!
子ども好きのスタッフ募集!!
「雪みれになり大会、青少年相談員募集」 ●問い合わせ 生涯学習課 (☎572-9581)



❶ 雪みれになり大会
運営スタッフ募集
 青少年相談員協議会では、子どもたちと楽しく雪遊びやゲームを行う「雪みれになり大会」の大会運営スタッフを募集します。
■応募資格 市内在住か在学の高校生・大学生および社会人(30歳まで)
■とき 2月20日(土)・21日(日)(1泊2日)
■ところ 森のロッジ村ラポランドくろひめ(長野県上水内郡信濃町)
■参加料 3,500円(宿泊費・朝夕食費・交通費・保険料込み)



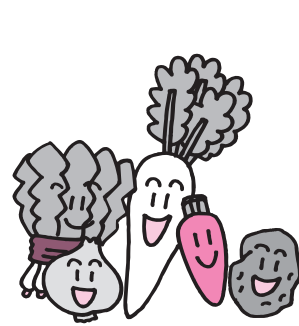
❷ 青少年相談員募集
 青少年相談員は、地域の子どもたちの「良き友」「良き理解者」となって、子どもたちの健やかな成長を助けるために活動する青少年ボランティアです。
 夏はキャンプ、秋は歩け歩け大会、冬は雪みれになり大会などのイベントを実施しています。
 「子どもが好き」「ボランティアに興味がある」など、相談員の応募の動機はさまざまです。学生、社会人を問わず、いろいろな方が所属していますので、交流の幅がきつと広がるはずです。
 青少年相談員の活動を通して、仲間の輪を広げてみませんか?
■応募資格 市内在住か在学の18歳(高校生を除く)30歳までのかた

2010年世界農林業センサス調査にご協力ください!!
「2010年世界農林業センサス」 ●問い合わせ 商工振興課 (☎574-6650)

ご協力
 よろしく
 お願いします!

調査する主な項目は、農業集落内の耕地面積、寄りの開墾状況、地域資源の保全状況などです。

農 林業センサスは、国内の農林業の生産構造や就業構造、農山村地域の現状を明らかにすることを目的に5年ごとに実施しており、「農林業経営体調査」と「農山村地域調査」の2つの調査があります。
■農林業経営体調査
 農業や林業を行っている個人や法人などを対象とした調査で、調査員が訪問して調査を行います。
 調査する主な項目は、世帯員の就業状況、農地や山林の面積、農産物・林産物の生産・販売状況、農業・林業の労働力、作業受託の状況などです。
■農山村地域調査
 農業集落の精通者のかたを対象とした調査で、調査員が訪問して調査を行います。



■プライバシーの保護について
 調査内容は、統計法により、統計以外の目的に使用することが強く禁じられています。また、調査員にも守秘義務があり、調査で知り得た情報が他人に漏れることはありません。
 農林業センサスについて、もっと知りたいかたは、ホームページをご覧ください。
HP「農林業センサス」で検索

小・中学校の指定学校について
入学通知を送付します
「新1年生に入学通知の送付」 ●問い合わせ 学校教育課 (☎572-9578)



教育委員会では、小・中学校ごとの通学区域により就学すべき学校を指定し、新1年生に入学通知を送付します。
 発送予定日は、1月15日(金)となっていますが、届かない場合は、ご連絡ください(1月1日現在、深谷市に住民票のあるかた)。
 なお、新1年生に限らず、特別な事情により下表の各要件に該当する場合は、保護者の申請により指定学校の変更をすることが可能です。指定学校の変更を希望される場合は、申立書に必要書類を添えて申請してください。
■申請期限など
 ・新1年生：1月29日(金)まで(入学通知をお持ちください)
 ・新1年生以外で学年当初から変更を希望する場合：2月26日(金)まで
 ・その他：随時(変更の事由が生じ次第速やかに)

区分	要件の内容	指定学校の変更に該当する学校	指定学校の変更の期間
身体的理由	病弱、身体の障害など	通院治療を要するなどの場合*1	教育委員会が適当と認めた学校
	年度途中の転居	最終学年である場合 最終学年以外である場合	教育委員会が適当と認めた学校
居住理由	一時転居	自然災害などにより一時転居をする場合 住宅の改築などのため一時転居をする場合*2	従前から通学していた学校
	事前転居	住宅の購入などに際し、融資を受ける条件として住宅完成の前に当該住宅の所在地に住民票を移した場合*2	従前から通学していた学校
	事前就学	おおむね3か月以内に住居の新築、購入などにより転居が確定している場合*2	転居予定地を学区とする学校
教育的配慮	特別支援学級未設置	指定学校に特別支援学級がない場合	特別支援学級が設置されるまでの期間
	精神的な理由	いじめ、不登校など特別な事情により、転校または指定学校への就学が児童・生徒の心身に深刻な影響を及ぼすと認められる場合	教育委員会が適当と認めた学校
	学校行事	転居後、おおむね1か月以内に実施される学校行事に参加する場合	従前から通学していた学校
	部活動	指定学校(中学校に限る)に希望する部活動がない場合	学区の隣接する中学校(隣接校にもない場合は直近の学区の学校)
家庭理由	日本語適応指導	指定学校では日本語適応指導ができない場合	教育委員会が適当と認めた学校
	勤務などの事情	保護者の勤務形態や疾病などのため留守家庭となり、帰宅後の児童・生徒を保護監督する者が不在の場合	下校後の児童・生徒を保護する場所に近接する学校
	社会的配慮	債権の取り立て、家庭不和など特別な理由から一時的に住民登録をしていない場合	居所を学区とする学校
その他	兄弟姉妹関係	指定学校の変更を認められた兄弟が通学している学校に就学する場合	兄弟が通学している学校
	通学の安全性	交通量が多く危険な道路などを回避させること、または指定学校より近い距離にある学校に就学することにより、通学の安全が確保されると認められる場合	学区の隣接する学校
	その他やむを得ない事情	その他やむを得ない事情があると認められる場合	教育委員会が適当と認めた学校

(注)「転居」とは、市内において住所を変更することです。
 ※1申請時に「医師の診断書など疾病状況が確認できる書類」が必要 ※2申請時に「建築請負契約書など事実確認ができる書類」が必要

第4回深谷市産業祭が開催されました!

11月21日・22日の2日間にわたり、深谷ビッグタートルを会場に、第4回深谷市産業祭が開催されました。今回の「N-1グランプリ」には、ペルーの家庭料理「ソパア ラ ミヌータ」が「インカのめぐみ」の名前で初参戦し、会場を盛り上げました。結果は、「武州煮ぼうとう」が5連覇を果たしました。「全国有名漬物 VS 地元深谷自慢漬物販売合戦」では「長芋わさび風味」が優勝しました。また、市の特産野菜をテーマにした「オリジナル料理コンテスト」では、関口裕子さんの「フライパンで作るねぎピザ」が最優秀賞となりました。ほかにもさまざまなイベントが催され、約12万5,000人の来場者が楽しみました。



↑「全国有名漬物 VS 地元深谷自慢漬物販売合戦」(40袋早売り)
順位：①長芋わさび風味(深谷市)②たまり一本漬(深谷市)③千枚漬(京都)



↑農畜産物頂上決戦(野菜、切り花、鉢花、畜産物、穀物などの品評会)



優勝「長芋わさび風味」→



↑「N-1グランプリ」順位
①煮ぼうとう(深谷市)②おっきりこみ(群馬県伊勢崎市)③八海山きのこそば(新潟県南魚沼市)④ほうとう(山梨県笛吹市)⑤カルビうどん(本庄市)⑥インカのめぐみ(ペルー：深谷在住チーム)

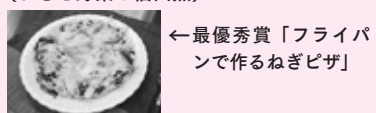


↑優勝「煮ぼうとう」 ↑初参戦「インカのめぐみ」



↑「オリジナル料理コンテスト」参加者

最優秀賞：関口裕子さん(フライパンで作るねぎピザ)、優秀賞：田口夏子さん(ねぎと鶏肉のトマト煮込み)、高野栄子さん(ねぎと野菜の信田煮)



←最優秀賞「フライパンで作るねぎピザ」



↑(左から)塚越翔太さん、真下まなみさん、酒井彩好さん

スポーツ栄誉賞!さらなる飛躍を期待しています!!

11月16日、優れた成績の3人に、スポーツ栄誉賞が贈られました。

- 酒井彩好さん(市内在住・太田商業2年)
8月 ソフトボール女子ユースワールドカップ優勝(チェコ開催)
- 塚越翔太さん(上柴中3年)
9月29日 新潟国体ボウリング少年男子団体戦準優勝、個人戦3位
- 真下まなみさん(深谷商業3年)
10月3日 新潟国体少年女子A800m優勝
10月17日 日本ジュニア選手権女子ジュニア800m優勝(山梨県開催)

祝!!深谷高校ラグビー部2年連続3回目の全国大会出場!

11月25日に、深谷高校ラグビー部のフィフティーンが新井市長を表敬訪問しました。過去2回とも2回戦で敗退しているため「今年こそ先輩たちが成し得なかった2回戦を突破し、目標は全国制覇」と意気込みを語ってくれました。

初戦は12月28日、島根県代表石見智翠館(旧江の川)高等学校戦です。応援、よろしくお祈りします。



地域のアーティストたちが共演!幡羅町文化祭!

11月28日・29日の2日間にわたり、幡羅町自治会館で『第1回幡羅町文化祭』が実施されました。

これは、幡羅町にお住まいのかたが、自作の絵画や人形、写真などを持ち寄り、展示したもので、30人60点の作品が集まりました。中には、ブタの皮やリボンを使った珍しい作品もあり、来場者からは感嘆の声が上がっていました。



魔法のような筆遣いに感動!!深谷小学校で水墨画実演!

11月27日、深谷小学校で文化庁主催の水墨画教室が行われました。講師は、全国平成水墨画協会会長でもある千葉玄象さんや、その門下生で、各地で水墨画の先生をしているかたがた。

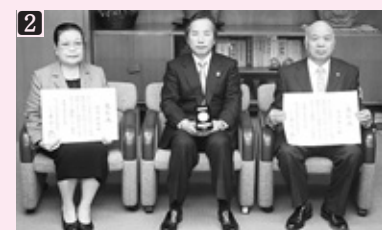
初めは水墨画を知らなかった児童たちも、5mや10mの巨大な書道用紙に龍やパンダの絵が描かれると「すっげー!」、「かわいー♪」と興奮して見ていました。

埼玉県民生委員・児童委員および全国社会福祉大会受賞

9月18日、さいたま市で「第35回埼玉県民生委員・児童委員大会」が開催され、(写真1)齊藤和子氏、宮島典子氏、栗原富子氏が功労賞を受賞されました。また、11月20日には、日比谷公会堂で「平成21年度全国社会福祉大会」が開催され、(写真2)圓岡静枝氏、大沢啓二氏が全国社会福祉協議会会長賞を受賞されました。



↑(左から)齊藤和子氏、宮島典子氏、栗原富子氏



↑(左から)圓岡静枝氏、大沢啓二氏

シルバースポーツ大会1位~3位を独占!!

10月15日、熊谷ドームで「埼玉県老人クラブ連合会シルバースポーツ大会(わなげの部)」が開催されました。深谷市の代表3チームが、予選会から、ほかを寄せ付けぬ圧倒的な強さで、見事1位~3位までを独占する快挙を達成しました。



↑「埼玉県老人クラブ連合会シルバースポーツ大会(わなげの部)」において1位~3位を独占

埼玉県社会福祉大会受賞

11月5日、さいたま市で「埼玉県社会福祉大会」が開催されました。

市内からは、永年にわたりボランティア活動を行い、その功績が他の模範であると認められた、次の団体が受賞されました。

- 埼玉県知事表彰
ボランティアグループふれあい深谷市理容友の会(皆光園)
- 埼玉県社会福祉大会会長表彰
川本朗読クラブひまわり
ホームヘルパーふれあいネット



↑(左から)ボランティアグループふれあい、深谷市理容友の会(皆光園)、川本朗読クラブひまわり、ホームヘルパーふれあいネット



子育て支援センター

こころ温か支援センターでゆったりリラックス

問い合わせ

- 桜ヶ丘子育て支援センター ☎ 574 - 8002
- 藤沢子育て支援センター ☎ 551 - 5055
- 豊里子育て支援センター ☎ 587 - 1170
- おかべ子育て支援センター ☎ 585 - 4101

○以下の事業は予約制です 1月12日(火)午前9時から電話でお申し込みいただけます

事業名	内 容	会 場 ・ 日 時	対 象	募集人員	参加料	受け付け
わくわく教室	親子でたっぷりスキンシップを取って遊べるひとときです	桜ヶ丘子育て支援センター 2月 3・17日(木)午前10時30分～11時30分	1歳半以上児と保護者	各 日 先着 20 組	無料	桜ヶ丘子育て支援センター
		2月10日(木)午前10時30分～11時30分	1歳半未満児と保護者			
		2月24日(木)午前10時30分～11時30分	お誕生日の子と保護者			
おはなし教室	豊かな心をはぐくむ絵本の読み聞かせです	桜ヶ丘子育て支援センター 2月 5・19日(木)午前10時30分～11時30分	1歳半未満児と保護者	各 日 先着 20 組	無料	桜ヶ丘子育て支援センター
		2月12・26日(木)午前10時30分～11時30分	1歳半以上児と保護者			
給食体験	給食を食べながら栄養士が食事や栄養について相談に応じます	おかべ子育て支援センター 2月 9日(木)午前11時～正午	離乳食を終了している未就学児と保護者	先着 7 組	親 300円 子 250円	おかべ子育て支援センター
ヨガ教室	ヨガで子育ての疲れをリフレッシュしませんか?	おかべ子育て支援センター 2月20日(土)午前10時30分～11時30分	未就学児の保護者	先着 20 人	無料	おかべ子育て支援センター

○以下の事業は予約不要です

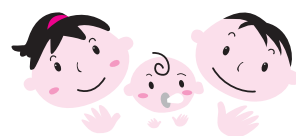
事業名	内 容	会 場 ・ 日 時	対 象	募集人員	参加料	受け付け
わくわく教室	親子でたっぷりスキンシップを取って遊べるひとときです	藤沢子育て支援センター 2月 3・17日(木)午前10時30分～11時30分	1歳半以上児と保護者	人数の制限はありません	無料	各会場に直接お越しください
		2月10日(木)午前10時30分～11時30分	1歳半未満児と保護者			
		2月24日(木)午前10時30分～11時30分	未就学児と保護者			
		おかべ子育て支援センター 2月 3・17日(木)午前10時30分～11時30分	1歳半未満児と保護者			
		2月10日(木)午前10時30分～11時30分	1歳半以上児と保護者			
おはなし教室	豊かな心をはぐくむ絵本の読み聞かせです	2月24日(木)午前10時30分～11時30分	未就学児と保護者	人数の制限はありません	無料	各会場に直接お越しください
		豊里子育て支援センター 毎週水曜日 午前10時30分～11時30分	未就学児と保護者			
		藤沢子育て支援センター 2月 5・19日(木)午前10時30分～11時30分	1歳半未満児と保護者			
パワフルらんど	わくわく・おはなし教室がはたらふれあい館でも楽しめます	2月12・26日(木)午前10時30分～11時30分	1歳半以上児と保護者	人数の制限はありません	無料	各会場に直接お越しください
		2月18日(木)午前10時30分～11時30分	1歳半未満児と保護者			
積み木教室(世代間交流)	みんなで楽しくひのきの積み木で遊びましょう	おかべ子育て支援センター 2月13日(土)午前10時30分～11時30分	—	人数の制限はありません	無料	各会場に直接お越しください
育児相談	子育ての悩みを一緒に考えましょう	各子育て支援センター 毎週火・木・土曜日(随時相談に応じます) 午前9時～正午・午後2時30分～4時30分 (詳しくはお問い合わせください)	未就学児と保護者	人数の制限はありません	無料	各会場に直接お越しください
広場	事業のない時間、子育て支援センターを開放しています	各子育て支援センター 毎週火～土曜日 午前9時～正午・午後2時30分～4時30分 (詳しくはお問い合わせください)	未就学児と保護者	人数の制限はありません	無料	各会場に直接お越しください

※子育て支援センターの事業については、市ホームページまたは市モバイルサイトでもご覧いただけます。
※子育て支援センターは、未就学児と保護者のかたが利用できます。また、日・月曜日、祝日はお休みです。



各種無料相談

相談名	内 容	と き	と ころ	問い合わせ
教育	子どもの非行や不登校、いじめなど、学校生活上の悩み	毎週月～金曜日(祝休日・年末年始を除く) 午前9時～正午・午後1時～4時30分 ファックス・Eメールは24時間受け付け フリーダイヤル ☎0120-4-78374 ☐e-net@city.fukaya.saitama.jp	教育研究所	学校教育課 (教育研究所) ☎572-9456
家庭・児童・母子	家庭、育児、不登校などの相談	毎週月～金曜日(祝休日・年末年始を除く) 午前9時～午後4時	市役所家庭児童相談室	児童課 ☎574-6646
子どもの虐待防止ホットライン	虐待が疑われる子どもを見つけた場合は、ホットラインへご連絡ください			☎574-3000 (家庭児童相談室内)
子どもスマイルネット	子ども(原則18歳未満)にかかわるすべての悩み電話相談	平日 午前9時～午後9時30分 土・日曜日 午前9時～午後5時 (祝休日・年末年始を除く)	電話で随時受け付け	子どもスマイルネット ☎048-822-7007
行政相談	行政に関する苦情など	1月14日(木)・21日(木)、2月18日(木) 午後1時30分～4時	市役所西別館201会議室	くらしいきいき課 ☎574-6633
法律相談	相続、離婚、金銭貸借、商取引などの法律に関する事	毎週火曜日・毎月第1木曜日(祝休日・年末年始を除く) 午後1時30分～4時 定員各日10人 予約制(電話で受け付け) 担当=弁護士	相談を希望される場合は、担当課へご連絡ください	くらしいきいき課 ☎574-6633
市民相談	市民生活全般	毎週月～金曜日(祝休日・年末年始を除く) 午前9時30分～正午・午後1時～4時30分 (受け付け:午後4時まで) 担当=市民相談員	市役所北別館市民相談室	くらしいきいき課 ☎574-6633
消費生活	商品契約に関する苦情など	毎週月・水・金曜日(祝休日・年末年始を除く) 午前10時～正午・午後1時～4時 担当=消費生活相談員	相談を希望される場合は、担当課へご連絡ください	くらしいきいき課 ☎574-6633
悪質商法110番	悪質商法に関する相談およびクーリングオフの仕方など	毎週月～金曜日(祝休日・年末年始を除く) 午前9時～正午・午後1時～4時30分 担当=くらしいきいき課職員	電話で随時受け付け	くらしいきいき課 ☎574-8527
交通事故相談	交通事故に関する相談	毎週月～金曜日 午前9時～午後4時	県北部地域振興センター(県地方庁舎1階)	県北部地域振興センター ☎521-7300
住宅相談	住宅の新築・増改築・リフォーム、耐震診断、ユニバーサルデザイン化など住宅に関する相談	毎月第2・4土曜日 午前9時～正午	南公民館中会議室	開発指導課 ☎574-6655
税務	税理士による税一般に関する相談	1月20日(木)午前10時～午後4時 担当=税理士会会員	市役所西別館201会議室	市民税課 ☎574-6637
納税相談	市税の納付と納付に関する相談	1月10日(日)午前9時～午後4時	収税課	収税課 ☎574-6639
よろず人権相談	人権擁護委員による、生活全般で感じた人権上の困り事や悩みの相談	1月12日(火)、2月10日(木)午前10時～午後3時	1月 市役所西別館302会議室 2月 市役所西別館301会議室	人権政策課 ☎574-6643
		1月20日(木)、2月22日(月)午前10時～午後3時	岡部総合支所1階会議室	
		1月20日(木)、2月22日(月)午前10時～午後3時	川本総合支所1階会議室	
内職・就職・求人	内職に関する仕事紹介、就職相談、求人情報の提供	毎週月・木曜日 午前10時～正午・午後1時～3時 (祝休日・年末年始を除く) 内職・就職は予約制	産業会館3階就職相談室	商工振興課 ☎574-6650
		地域職業相談室	ハローワーク求人情報の提供、職業相談、職業紹介	毎週月～金曜日(祝休日・年末年始を除く) 午前9時～午後5時
結婚	結婚に関する相談、紹介など	1月7日(木)・17日(日)、2月4日(木)・21日(日) 午後1時～3時	ボランティア交流センター	社会福祉協議会 ☎573-6563
エイズ相談・エイズ検査	エイズなどに関する相談と血液検査 予約制 ※原則無料・匿名。エイズ即日検査は採血後60分で結果が分かります。通常検査ではB・C型肝炎、梅毒検査(無料)、クラミジア検査(有料)も受けられます。	エイズ即日検査	1月7日(木)、2月4日(木) 午後1時～3時	熊谷保健所 ☎523-2811
		エイズ夜間検査	1月7日(木)、2月4日(木) 午後5時30分～6時30分	
		通常検査	1月26日(火)、2月23日(火) 午前10時～11時 午後5時30分～6時30分	
精神保健福祉相談	精神科医師による精神保健福祉に関する相談 予約制	1月5日(火)午後1時～2時	熊谷保健所	熊谷保健所 ☎523-2811
ひきこもり専門相談	原則18歳以上のひきこもりに関する相談 予約制	1月21日(木)午後1時～3時	熊谷保健所	熊谷保健所 ☎523-2811



会場

総合 総合健診センター（問い合わせは、深谷市保健センターへ）
おか おかべ子育て支援センター（問い合わせは、岡部福祉健康課へ）

●岡部区域のかたを対象とした保健事業

問い合わせは、岡部福祉健康課（☎585-2214）へ

事業名	実施日時など	会場	対象者など
離乳食教室	1月27日(水) (受け付け：午前9時45分～10時)	花園	おおむね3～4か月児 ※1週間前までに要電話予約（保育を希望されるかたは予約時にご相談ください）
4か月児健康診査	1月15日(金) (受け付け：午後1時～2時)	岡部	平成21年 8月・9月生まれ
1歳6か月児健康診査	2月3日(水) (受け付け：午後1時～2時)	岡部	平成20年 6月・7月生まれ
3歳児健康診査	1月20日(水) (受け付け：午後1時～2時)	岡部	平成18年 6月・7月生まれ
BCG接種	1月12日(火) 13日(水) 18日(月) 19日(火) (受け付け：午後1時～1時30分)	総合	平成21年 9月16日～10月15日生まれ 対象者へは11月下旬に通知済みです。通知の指定日以外の日程を希望する場合は、電話予約が必要です。
ポリオ	1月8日(金) (受け付け：午後1時～2時)	岡部	初回：平成21年 2月～4月生まれ 追加：平成20年 8月～10月生まれ

●川本区域のかたを対象とした保健事業

問い合わせは、川本福祉健康課（☎583-2532）へ

事業名	実施日時など	会場	対象者など
離乳食教室	1月27日(水) (受け付け：午前9時45分～10時)	花園	おおむね3～4か月児 ※1週間前までに要電話予約（保育を希望されるかたは予約時にご相談ください）
1歳6か月児健康診査	1月26日(火) (受け付け：午後1時～2時)	花園	平成20年 5月・6月生まれ
BCG接種	2月4日(水) (受け付け：午後1時～1時30分)	川本	平成21年 10月生まれ 対象者へは12月下旬に通知済みです。通知の指定日以外の日程を希望する場合は、電話予約が必要です。
ポリオ	1月19日(火) (受け付け：午後1時～2時)	花園	初回：平成21年 2月～4月生まれ 追加：平成20年 8月～10月生まれ

●花園区域のかたを対象とした保健事業

問い合わせは、花園福祉健康課（☎584-1123）へ

事業名	実施日時など	会場	対象者など
離乳食教室	1月27日(水) (受け付け：午前9時45分～10時)	花園	おおむね3～4か月児 ※1週間前までに要電話予約（保育を希望されるかたは予約時にご相談ください）
1歳6か月児健康診査	1月26日(火) (受け付け：午後1時～2時)	花園	平成20年 5月・6月生まれ
BCG接種	2月4日(水) (受け付け：午後1時～1時30分)	川本	平成21年 10月生まれ 対象者へは12月下旬に通知済みです。通知の指定日以外の日程を希望する場合は、電話予約が必要です。
ポリオ	1月19日(火) (受け付け：午後1時～2時)	花園	初回：平成21年 2月～4月生まれ 追加：平成20年 8月～10月生まれ

休日急患の診療

休日急患診療所		こども夜間診療所	
1月1日・2日・3日・10日・11日・17日 24日・31日	診療日	1月1日・2日・3日・9日・10日・11日 16日・17日・23日・24日・30日・31日	診療時間
2月7日・11日・14日・21日・28日		2月6日・7日・11日・13日・14日・20日 21日・27日・28日	
午前9時～正午・午後2時～5時		午後7時～10時	
内科・小児科		診療科目	小児科・内科(こども)

休日急患診療・こども夜間診療の診療場所は、総合健診センター・休日急患診療所（常盤町・☎573-7723）です。
※休日急患診療・こども夜間診療の日時は、変更になる場合があります。
※休日急患診療・こども夜間診療の日時は、携帯電話からもご確認いただけます。☎http://mobile.city.fukaya.saitama.jp/
※こども夜間診療を受診する際には、午後9時45分までに受け付けを済ませるよう、ご協力をお願いします。

会場

深谷 深谷市保健センター（☎575-1101）
岡部 岡部保健センター（岡部福祉健康課・☎585-2214）
川本 川本保健センター（川本福祉健康課・☎583-2532）
花園 花園保健センター（花園福祉健康課・☎584-1123）

●市内全区域のかたを対象とした保健事業

問い合わせは、各会場（上記）へ

事業名	実施日時など	会場	対象者など
マタニティ教室	1月8日(金) 15日(金) 23日(土) 午前9時20分～11時50分	深谷	おおむね妊娠中期(16週～27週)の妊婦と夫、 祖父母 ※要電話予約
乳幼児相談	1月13日(水) 午前10時～11時30分 午後1時～4時	川本	未就学児とその保護者 ※午後は要電話予約
	1月18日(月) 午前10時～11時30分 午後1時～4時	深谷	
	1月20日(水) 午前10時～11時30分 午後1時～4時	花園	
	1月25日(月) 午前10時～11時30分 午後1時～4時	おか	
子育ての広場	時間は午前10時～午後4時、25日(月)のおかべ子育て支援センターは午前10時～正午 ■実施日・会場は、乳幼児相談と同様		子育て中の保護者とお子さん(未就学児)の 交流の場としてお部屋を開放
健康相談	毎週月～金曜日 (祝休日を除く) 午前8時30分～午後5時15分		電話相談は随時 ※面接は要電話予約
こころの健康相談	1月19日(火) 午後2時～3時50分	深谷	精神的不安や対人関係、お酒に関する悩み、心の 病気などや福祉制度などについて相談のあるかた ※要電話予約

●深谷区域のかたを対象とした保健事業

問い合わせは、深谷市保健センター（☎575-1101）へ

事業名	実施日時など	会場	対象者など
離乳食教室	1月12日(火) 2月9日(火) (受け付け：午前9時45分～10時)	深谷	おおむね3～4か月児 ※1週間前までに要電話予約（保育を希望されるかたは予約時にご相談ください）
4か月児健康診査	1月22日(金)		平成21年 8月28日～9月7日生まれ
	1月29日(金) (受け付け：午後1時～2時) 2月5日(金)	深谷	平成21年 9月8日～9月15日生まれ 平成21年 9月16日～9月23日生まれ
1歳6か月児健康診査	1月21日(水) (受け付け：午後1時～2時)	深谷	平成20年 6月12日～6月30日生まれ 平成20年 7月1日～7月15日生まれ
	2月4日(水)		
3歳児健康診査	1月28日(水) (受け付け：午後1時～2時)	深谷	平成18年 6月16日～6月30日生まれ
	2月10日(火)		平成18年 7月1日～7月15日生まれ
BCG接種	1月12日(火) 13日(水) 18日(月) 19日(火) (受け付け：午後1時～1時30分)	総合	平成21年 9月16日～10月15日生まれ 対象者へは11月下旬に通知済みです。通知の指定日以外の日程を希望する場合は、電話予約が必要です。
ポリオ	1月20日(水) 25日(月) 26日(火) 27日(水) (受け付け：午後1時～2時)	総合	初回：平成21年 2月～4月生まれ 追加：平成20年 8月～10月生まれ

眼科・耳鼻咽喉科休日診療医院

とき	休日診療医院名	問い合わせ	とき	休日診療医院名	問い合わせ
1月17日(日)	吉田眼科医院	☎585-2054	1月31日(日)	仲町診療所	☎571-2622
1月24日(日)	石川医院耳鼻咽喉科	☎571-0038	2月7日(日)	正田眼科	☎571-1198
				花園耳鼻咽喉科医院	☎584-6512

※眼科・耳鼻咽喉科休日診療医院は、変更になる場合があります。
※眼科・耳鼻咽喉科休日診療医院は、携帯電話からもご確認いただけます。☎http://mobile.city.fukaya.saitama.jp/

行事名	内容	とき	申し込み・備考
無料園芸相談 ■相談員 門井照光	園芸に関する疑問に、親切・丁寧にお答えします。 気になる悩みをスッキリ解決しませんか？	毎週日曜日 (1月3日を除く) ※都合により変更となる 場合があります。	■ところ 1階フラワーホスピタル

パソコン教室

ところ	講座名	内容	とき(2月)	定員	参加料	対象
深谷公民館 ☎571-0506	わくわく入力	文字入力のマスターと文節変換・単語登録など	2日(火) 3日(水)	先着 18人	500円 (資料代)	パソコン入門受講者 または同レベルのかた
	写真入り はがき作成	デジカメ写真を使用したはがきの作成	17日(水)	先着 18人	500円 (資料代)	日本語入力ができ、 デジカメをお持ちのかた
	Word入門	文書の作成、ワードアートとイラストの挿入	24日(水) 25日(木)	先着 18人	500円 (資料代)	日本語入力ができるかた
	デジカメ活用術1	ムービーメーカーを使ってオリジナルのスライドショーの作成	5日(金) 12日(金)	先着 12人	500円 (資料代)	パソコンの基本操作ができ、 パソコンをお持ちいただけるかた
岡部公民館 ☎585-4974	Excel基礎	表の作成、計算式の入力、関数の利用、データの抽出と並べ替えなど	9日(火) 16日(火) 23日(火)	先着 12人	1,000円 (資料代)	日本語入力ができるかた

■対象 市内在住か在勤者で、各対象要件を満たすかた 問申 1月22日(金)午前9時から、参加料を添えて各会場となる公民館へ

市と市社会福祉協議会では、地域福祉の推進のために、理念や仕組みをつくるため、「深谷市地域福祉計画・深谷地域福祉活動計画」の策定作業を進めています。このたび、計画の全体像が整いましたので、市民の皆さんからご意見を募集します。

地域福祉計画・地域福祉活動計画
について意見を募集します

問 福祉課 (☎574-6644)
申 574-6667・fukusi@city.fukaya.saitama.jp
☎366-8501・仲町11-1

電柱などに貼られている、違法な「はり紙」・「はり札」がまちの景観を乱しています。市では、これらの違法広告物を撤去していただける団体(ボランティア)を募集しています。

応募条件 20歳以上の市内在住か、在勤・在学者で構成された3人以上の団体

問 申請道路管理課 (☎574-6651)

違反広告物除却協力団体の募集

募集

上柴地区複合施設の愛称を
応募していただいたかたへ(おわび)

問 生涯学習課 (☎574-9581)

12月1日～4日にかけて、システムトラブルが発生したため、市ホームページおよび市モバイルサイトからご応募いただいたものについて受け付けすることができませんでした。
上記の間にご応募いただいた皆様には、大変ご迷惑をお掛けし、申し訳ございません。
お手数ですが、再度、ご応募いただけますよう、よろしくお願いたします。

●募集期間 1月8日(金)まで
※詳しい募集要項については、広報ふかや12月号、市ホームページ、市モバイルサイトをご覧ください。

市モバイルサイト (☎ http://mobile.city.fukaya.saitama.jp) →



応募資格 市内在住か、在勤・在学者

公表方法 市と市社会福祉協議会のホームページに掲載するほか、次の場所でも閲覧できます。

閲覧場所 福祉課、市政情報コーナー、各総合支所福祉健康課、各公民館、深谷図書館、市社会福祉協議会(本所・各支所)

提出方法 1月4日(月)～25日(月)までに、閲覧場所にある所定の用紙に必要事項を記入の上、郵送、ファックス、Eメール、または直接問い合わせ先へお持ちください。

※用紙は、市ホームページから入手できます。

講座

高コレステロール予防教室
血液サラサラ大作戦

問 深谷市保健センター (☎575-1101)

対象 市内在住のかた
とき ①1月20日(水)午前10時～正午
②1月25日(月)午後1時30分～3時30分
ところ 深谷市保健センター

●保育士・学童保育室指導員(臨時職員)を募集しています。
問 保育課 (☎574-8648)

情報ひろば

1月

人口:147,777人 男性:73,827人 女性:73,950人 世帯数:54,374世帯(平成21年12月1日現在・外国籍のかたも含まず)

市役所の連絡先

- 本庁舎 (☎366-8501 深谷市仲町11-1) ☎571-1211(代表)
- 岡部総合支所 (☎369-0292 深谷市岡2381-1) ☎585-2211(岡部総務課)
- 川本総合支所 (☎369-1192 深谷市田中197) ☎583-2781(川本総務課)
- 花園総合支所 (☎369-1293 深谷市小前田2345) ☎584-1121(花園総務課)

●防災行政無線放送内容のご案内
テレホンサービス番号 **0180-99-4431**
※通話料のみで、情報料は掛かりません。

●火災(消防車の出動)の問い合わせ
テレホンサービス番号 **0180-99-4944**
※医療機関情報の問い合わせは指令課(☎571-0119)へ

●市役所窓口取扱時間(12月29日(火)～1月3日(日)を除く)
・月～金曜日
午前8時30分～午後5時15分まで(祝休日を除く)
・木曜日
市役所本庁舎1・2階の窓口業務は午後7時15分まで(ほかの機関との調整が必要なものについては、一部取り扱えない業務があります)

主な施設からのお知らせ

情報ひろばの見方

問=問い合わせ 申=申し込み 電=電話
ファ=ファックス E=Eメール HP=ホームページ

ところ	イベント名	内容	とき	備考
深谷図書館 ☎571-8210	小さい子のおはなし会	絵本、紙芝居、手遊び	1月13日(水) 午前11時～	■対象 幼児
	おはなし会	絵本、ストーリーテリング(語り)、紙芝居	1月23日(日) 午前10時30分～	-
	古典文学講座	古典文学入門～「今昔物語集」の面白さ・楽しさの発見～	2月14日(日) 21日(日) 午後1時30分～3時30分	問 1月14日(水)から各図書館へ ■講師 小林敏男氏 ■定員 先着40人 ■参加料 無料
岡部図書館 ☎585-5968	おはなし会	絵本の読み聞かせ、紙芝居	1月16日(日) 午前10時30分～	■ところ 岡部公民館2階和室
川本図書館 ☎583-6250	おはなし会	絵本の読み聞かせ「ぞうのオリバー」・「モチモチの木」、紙芝居「そらとぶじゅうたん」・「ぞうさんのねんがじょう」、折り紙教室	1月16日(日) 午後2時～3時	■対象 5歳くらい～小学校低学年
花園図書館 (アクロス) ☎579-1333	子どもおはなし・映画会	おはなしと映画「ミッキーマウスのたのしい冬」・「北風と太陽」・「ひつじかいの悪ふざけ」	1月11日(祝) 午前10時30分～	■対象 幼児・小学校低学年
	おはなし玉手箱(おはなし会)	絵本、紙芝居、エプロンシアター、ストーリーテリング(語り)	1月11日(祝) 午後3時～	■対象 幼児・小学生
	花園子ども情報交流図書館まつり	おはなし、木工教室、各種展示など	2月20日(土) 21日(日)	■ところ 花園集会所、花園農業者トレーニングセンター

■図書館休館日(4館共通)
[1月] 1日(祝)～5日(火)・12日(火)・18日(月)・25日(月) [2月] 1日(月)・2日(火)・8日(月)・12日(金)・15日(月)・22日(月)

グリーンパーク・パティオ ☎574-5000

パティオ定期休館のお知らせ 2月2日(火)～23日(火)まで、プールの水の張り替えや館内総点検のため、パティオを休館とさせていただきます。利用者の皆さんには、大変ご迷惑をお掛けします。

営業時間	入場料	注意
午前10時～午後9時 (最終入場は午後8時15分) ※火曜日休館 ※1月11日(祝)まで、休まず営業します。	一般=800円 中学生=400円 ※1月～3月の期間、小学生は無料です。	※排尿・排便が自立していない幼児や、水着を着用していないかたの入場はできません。飲食物・撮影機材の持ち込みはできません。また、小学校3年生以下のかたには、保護者の同伴が必要となります。入れ墨やタトゥーなどを入れているかたは、ラッシュガードの着用をお願いします。その他、市およびパティオが定める諸規則などに従っていただけない場合は、ご利用をお断りすることがあります。

情報ひろばの見方

問=問い合わせ 申=申し込み 電=電話 ファ=ファックス E=Eメール HP=ホームページ

内容 講義(脂質異常症について、バランスガイドの説明など)と実習(塩分濃度測定、試食など)
持ち物 エプロン、筆記用具、みそ汁(塩分濃度測定用、お持ちいただけるかのみ)
講師 管理栄養士、保健師
定員 各先着40人
参加料 無料
問 1月6日(水)午前9時から、問い合わせ先へ

甲種防火管理者資格取得(新規)講習会

問 予防課(☎571-0913)

消防本部では、甲種防火管理者の資格を得られる講習会を開催します。

【消防法で定められている防火管理者を置かなければならない事業所など】

①収容人員が10人以上の社会福祉施設

②収容人員が30人以上で建物面積が300平方メートル以上の飲食店、物品販売店、診療所、旅館などの不特定多数の人が出入りする施設

③収容人員が50人以上で建物面積が500平方メートル以上の共同住宅、学校、工場などの特定多数の人が出入りする施設

とき 2月4日(木)・5日(金)午前9時〜午後4時30分

ところ 消防本部
定員 先着100人
受講料 4,300円(テキスト代含む)
問 1月13日(水)から、受講料と写真(縦3cm×横2.4cm)を1枚添えて、予防課または花園消防署へ

上級救命講習会

問 警防課(☎571-0914)

消防本部では、普通救命講習修了者を対象とした上級救命講習会を開催します。

救命に必要な応急手当のほか、傷病者管理、外傷手当、搬送法などを行います。

受講資格 市内または寄居町在住か、在勤の18歳以上の者

た、平成16年7月以降の普通救命講習修了者

とき 2月6日(土)午前8時30分〜(8時間)

ところ 消防本部

定員 先着30人(最少催行人員10人)

受講料 無料

問 1月4日(月)から、問い合わせ先へ

人権講演会

問 人権政策課(☎574-6643)

とき 2月20日(土)受付午後1時30分、開演午後2時

ところ 花園文化会館アドニス
講師 宮川俊二氏(キャスター)
演題 「報道と人権」
入場料 無料

県地震対策セミナー

問 県消防防災課(☎048-830-3173)

とき 2月5日(金)午後0時30分〜4時30分

ところ 埼玉会館大ホール

内容 矢崎由美子氏(タレント・阪神大震災の語り部)、国崎信江氏(危機管理教育研究所代表)による講演、防災関連企業の展示ブース、建築職員による無料耐震診断ほか

定員 1,300人(先着1,000人に防災グッズをプレゼント)

入場料 無料(申し込み不要)

男性の料理教室

問 深谷市食生活改善推進員協議会・芝さん(☎571-5092)、小林さん(☎585-3098)

テーマ 自分の食事は自分で作ろう

対象 市内在住か在勤の成人男性

とき・ところ ①1月23日(土)午前9時30分〜

正午・深谷市保健センター
②1月25日(月)午前9時30分〜正午・岡部保健センター
内容 調理実習(バランスガイドに合った主食・主菜・副菜)

持ち物 エプロン、三角巾

定員 各30人

参加料 350円(食材費・保険料など)

問 1月16日(土)までに、問い合わせ先へ

詩吟講座

問 深谷吟詠会・黒澤さん(☎571-0790)、岡安さん(☎571-1106)

とき 2月2日〜3月30日までの毎週火曜日午後7時30分〜9時30分

※応募多数の場合は、午後1時30分〜3時30分も実施します。

ところ 深谷コミュニティセンター

参加料 500円(資料代)

問 長寿福祉課(☎574-8544)、岡部福祉健康課(☎585-2214)、川本福祉健康

認知症家族を抱える介護者教室

問 長寿福祉課(☎574-8544)、岡部福祉健康課(☎585-2214)、川本福祉健康

課(☎570-1876)

とき 開村日(毎週月・木曜日(1月4日(月)・11日(木)を除く)、囲碁クラブ(1月8日(金)・22日(金)午前10時〜午後3時、水彩画教室(1月12日(火)・26日(火)午後1時30分〜3時30分)

定員 開村日(先着20〜25人程度、囲碁クラブ・水彩画教室(各先着10人程度)

参加料 開村日(利用者800円・ボランティア500円、囲碁クラブ100円)

※水彩画教室については、お問い合わせください。

問 前日までに開村日・水彩画教室は鈴木さん、囲碁クラブは木部さんへ

※開村日以外は、留守番電話とファックス(☎573-5102)で対応します。

※送迎手段のない方は、ご相談ください。

問 県立精神保健福祉センター(地域支援担当(☎048-723-1111))

ピアカウンセリング(対等な立場での話し合い)を通して、精神障害に対する理解を深め、当事者や家族が孤立せずに安心して集える場所づくりのきっかけとなるよう交流

会を開催します。

対象 精神障害のあるかたやその家族、支援者など

とき 2月19日(金)午後1時30分、開場午後1時

ところ 深谷公民館

定員 先着80人(申し込み不要)

参加料 無料

問 県北部環境管理事務所(☎523-2800)

とき 1月30日(土)午後1時〜

ところ 産業会館大ホール

内容 映画「ほたるの星」の上映や、唐沢川の保全活動についての講演・展示を行います。

定員 300人

参加料 無料(整理券が必要)

問 活性化サロン一休(☎575-0088)

◇つるかご講習

とき 1月9日(土)午後1時〜4時、10日(日)午前10時30分〜午後1時30分

内容 果物かごや鉢かごの製作

定員 各7人

参加料 2,000円(材料費含む)

◇フラワー風水講習

とき 1月11日(月)午前10時30分〜午後0時30分

問 深谷保育園(☎551-6333)、深谷西保育園(☎573-0005)

1 就学前のお友達!お母さんと一緒に遊びませんか、

2 ハート・Popo 子育て支援センター

3 子育て中のお母さん、一人で悩んでいませんか? 保育士やお母さん同士気軽に話しましょう。

4 ミニコンサート 白百合アンサンブル

5 フェルトワークの展示

6 ニットソーイングの展示

夢・きらきらアート展
深谷市特別支援教育
児童生徒作品展
問 学校教育課(☎572-9578)
市内小・中学校の特別支援学級や本庄特別支援学校へ通う児童・生徒の作品を展示します。
とき 1月23日(土)〜25日(月)午前9時〜午後4時30分(25日は午前11時まで)
ところ 藤沢公民館大会議室
平成22年深谷市消防団出初式
問 消防総務課(☎571-0900)
消防団では、消防車25台によるパレードなど、平成22年の新春を飾る出初式を次の通り実施します。
※出初式当日はサイレンを鳴らしますので、火災と間違いないようご注意ください。
とき 1月10日(日)午前10時〜

あいつか村
あつたか村・鈴木さん(☎572-3013)、木部さん(☎570-1876)
問 深谷市食生活改善推進員協議会・芝さん(☎571-5092)、小林さん(☎585-3098)
テーマ 自分の食事は自分で作ろう
対象 市内在住か在勤の成人男性
とき・ところ ①1月23日(土)午前9時30分〜

男性の料理教室
問 深谷市食生活改善推進員協議会・芝さん(☎571-5092)、小林さん(☎585-3098)
テーマ 自分の食事は自分で作ろう
対象 市内在住か在勤の成人男性
とき・ところ ①1月23日(土)午前9時30分〜

ひとり親家庭親子スキーバスハイク
問 市社会福祉協議会(☎573-6563)、岡部支所(☎585-6979)、川本支所(☎583-7600)、花園支所(☎579-1356)
対象 市内在住のひとり親家庭親子
とき 2月20日(土)
ところ 水上高原スキー場

詩吟講座
問 深谷吟詠会・黒澤さん(☎571-0790)、岡安さん(☎571-1106)
とき 2月2日〜3月30日までの毎週火曜日午後7時30分〜9時30分
※応募多数の場合は、午後1時30分〜3時30分も実施します。

県地震対策セミナー
問 県消防防災課(☎048-830-3173)
とき 2月5日(金)午後0時30分〜4時30分
ところ 埼玉会館大ホール
内容 矢崎由美子氏(タレント・阪神大震災の語り部)、国崎信江氏(危機管理教育研究所代表)による講演、防災関連企業の展示ブース、建築職員による無料耐震診断ほか

上級救命講習会
問 警防課(☎571-0914)
消防本部では、普通救命講習修了者を対象とした上級救命講習会を開催します。
救命に必要な応急手当のほか、傷病者管理、外傷手当、搬送法などを行います。
受講資格 市内または寄居町在住か、在勤の18歳以上の者
た、平成16年7月以降の普通救命講習修了者
とき 2月6日(土)午前8時30分〜(8時間)
ところ 消防本部
定員 先着30人(最少催行人員10人)
受講料 無料
問 1月4日(月)から、問い合わせ先へ

甲種防火管理者資格取得(新規)講習会
問 予防課(☎571-0913)
消防本部では、甲種防火管理者の資格を得られる講習会を開催します。
【消防法で定められている防火管理者を置かなければならない事業所など】
①収容人員が10人以上の社会福祉施設
②収容人員が30人以上で建物面積が300平方メートル以上の飲食店、物品販売店、診療所、旅館などの不特定多数の人が出入りする施設
③収容人員が50人以上で建物面積が500平方メートル以上の共同住宅、学校、工場などの特定多数の人が出入りする施設
とき 2月4日(木)・5日(金)午前9時〜午後4時30分

情報ひろばの見方

問=問い合わせ 申=申し込み 電=電話 ファ=ファックス E=Eメール HP=ホームページ

内容 プリザーブドフラワーで1月の花のアレンジ
定員 7人
参加料 5,000円(材料費含む)
◇ハーブティー講習
とき 1月12日(火)午前10時30分〜正午
内容 講義「アレルギーとハーブ」と実習「免疫力アップブレンドティー」
定員 10人
参加料 3,960円(材料費含む)
◇眞砂耶作品展
とき 1月14日(木)〜26日(火)
内容 古今押し絵・ミニ羽子板・摘みかんざしの展示
◇星野久恵作品展
とき 1月28日(木)〜2月2日(火)
内容 陶器・石絵猫の展示
ところ「活性化サロン(休)内」「中山道ギャラリー」

もくせい館天体観望会

問もくせい館(☎583-7733)
テーマ「冬の星座を見る」
とき 1月16日(土)午後6時30分〜(雨天・曇天の場合は23日(土)午後6時30分)
ところ もくせい館天体観望室
申当日もくせい館で受け付けます。小・中学生は保護者同伴でお願いします。なお、室内は冷え込みますので、寒さへの備え(特に足元)

文化講演会

深谷地方ユネスコ協会・中村さん(☎572-4564)
講師の豊かで多彩な実践に裏打ちされた講演や専門職としての演奏・歌唱から、理屈抜きの感動を体感してください。
演題 感動は心の扉を開く
音楽は世界の共通語
講師 猪野裕子氏
とき 1月17日(日)午後2時〜4時
ところ 藤沢公民館
入場料 無料

介護者のつどい

介護保険サポーターズ深谷・森田さん(☎571-0757)
とき 1月13日(水)午後1時30分〜4時(毎月第2水曜日)
ところ 深谷コミュニティセンター 談話室
内容 家族の介護で悩みを持つ人たちの交流
参加料 無料
深谷まちづくりシンポジウム
問 深谷地域福祉事務所だんらん(☎574-9065)
とき 2月14日(日)開場11時午後

0時30分、開演11時午後1時〜5時
ところ 産業会館大ホール
内容 【記念講演】「生きがいある高齢期を迎えるための地域づくり」竹内孝仁氏(国際医療福祉大学教授)
【パネルディスカッション】「市民・当事者によるコミュニケーション」の創造へ「コーディネーター」大高研道氏(聖学院大学准教授)、パネリスト 向谷地生良氏(北海道医療大学教授、浦河べてるの家)、大里秋子氏(ワーカーズコープセンター事業団だんらん副所長)、竹石研二氏(深谷コミュニティ協同組合専務、深谷シネマ代表)
定員 300人
参加料 500円(資料代)
申 2月5日(金)までに、電話で問い合わせ先へ

いますが、ワクチンの数が限られているため、集団接種の対象者は、12月16日現在、次のように限定されています。
①1歳〜小学校3年生
②基礎疾患を有する小学校4年生〜中学生
※ワクチンは1回接種をすれば、一定の効果があるといわれていることから、当面、1回目の接種を実施します。
医師会では、今後のワクチンの入荷状況などにより、集団接種の対象を拡大する予定があります。

まで通り毎年必要です。
お問い合わせ先
お問い合わせ先(☎574-6633)
空気が乾燥したこの時期になると、空き地に繁茂している雑草が枯れ、たばこのポイ捨てなどによる火災発生の危険があるばかりか、不法投棄の誘発など、周辺にお住まいのかたに迷惑を掛けることとなります。
空き地をお持ちのかたは、このような状態にならないよう、除草など管理の徹底をお願いいたします。

交通遺児等援護金

問 生活道路パトロール課(☎574-8861)
県交通安全対策協議会では、県内に在住する交通遺児等を対象に、援護金を給付しています。
※「交通遺児等」とは、保護者(一方または双方)が、交通事故により死亡または重い障害(おおむね身体障害者手帳の基準で1〜3級相当)を生じた18歳以下のかた
給付対象遺児 県内在住の乳幼児、ならびに小・中学校、



新型インフルエンザ ワクチン接種について

問 深谷市保健センター(☎575-1101)
深谷市・大里郡医師会では、12月から集団接種を実施して

Table with 2 columns: 交通遺児等の人数, 同居世帯の総所得額

高校および各種学校などに在学する平成3年4月2日以降に生まれた交通遺児等で、次の表に掲げる世帯に属するかた

2冬のエコライフDAY

「この日は、一日環境に良いことをしよう」と決めて、「エコライフDAY」に挑戦してみませんか。省エネ・省資源の成果をチェックシートで実感していただきます。チェックシートの内容や、参加については、県ホームページをご覧ください。

介護保険要介護認定者の「障害者控除対象者認定書」の送付

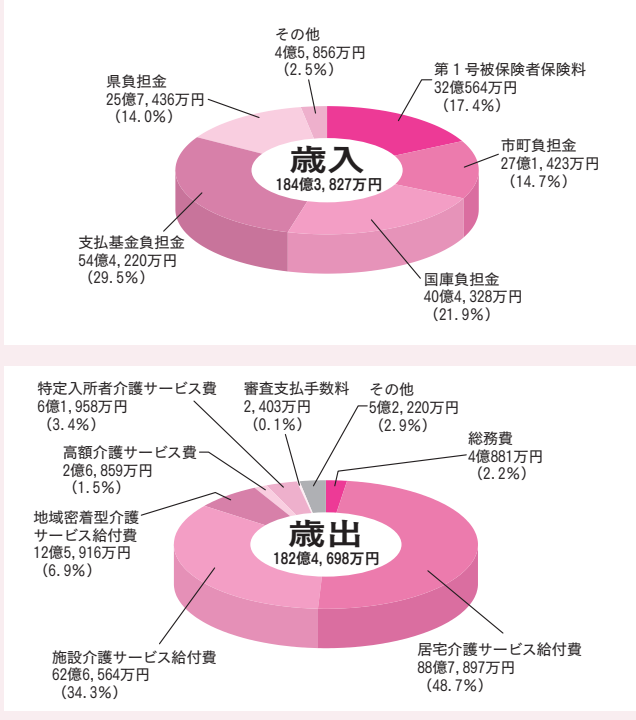
問 長寿福祉課(☎574-8544)、岡部福祉健康課(☎585-2214)、川本福祉健康課(☎583-2532)、花園福祉健康課(☎584-1123)
所得税、市・県民税の申告の際、「障害者控除対象者認定書」をお持ちいただくことで、本人またはそのかたを扶養している親族のかたが障害者控除の適用を受けることができます。
該当者には、1月下旬に「障害者控除対象者認定書」を郵送します。
※窓口での申請は、必要ありません。
対象 平成21年12月31日現在、次の要件を満たす65歳以上のかた

未来を守るエコライフ 暖房は適温で!

問 県温暖化対策課(☎048-830-3038)
暖房などによるエネルギー使用量が増える冬、県では今年も温暖化対策キャンペーンを実施します。
1冬のライフスタイル
キャンペーン期間 3月21日(祝)まで
重ね着をするなど、暖かく過ごす工夫をして、暖房温度を適温に設定しましょう。

平成20年度 大里広域市町村圏組合介護保険特別会計決算

問 大里広域市町村圏組合(☎501-1330)
平成20年度大里広域市町村圏組合介護保険特別会計の決算が確定しましたので、主な内容についてお知らせします。歳入総額は184億3,827万円で、対前年度比8.7%増、歳出総額は182億4,698万円で、対前年度比8.1%増となりました。なお、平成20年度の歳入歳出差引残額は1億9,129万円です。



①障害の程度が身体障害者などに準じると認められる要介護4または要介護5と認定をされているかた(特別障害者)
②障害の程度が身体障害者などに準じると認められる要介護3と認定をされているかた(障害者)
※関連記事…6〜8ページ
おむつ代の医療費控除
問 長寿福祉課(☎574-8544)、岡部福祉健康課(☎585-2214)、川本福祉健康課(☎583-2532)、花園福祉健康課(☎584-1123)
1 平成21年中に要介護認定有効期間があること
2 要介護認定のための主治医意見書で、寝たきり状態にあること、および尿失禁の発生可

③おむつ代の医療費控除を受けるのが、2年目以降であること(初めてのときは、医師が発行する「おむつ使用証明書」が必要)
※関連記事…6〜8ページ
地上デジタル放送受信説明会
問 デジタルポ埼玉(☎048-823-8630)
デジタルポ埼玉では、テレビ放送のデジタル化に関する説明会と相談受け付け(無料)を行います。
とき 2月中(全72回)

情報ひろばの見方

問=問い合わせ 申=申し込み 電=電話 ファ=ファックス E=Eメール HP=ホームページ

ところ 市内各公共施設
※詳しい日程や場所などは、1月下旬に総務省から郵送される「あなたの地域の地デジ説明・相談会のご案内」またはデジサポ埼玉ホームページをご覧ください。

成人式の開催に伴う交通渋滞について

成人式の開催に伴い、深谷ビッグタートル周辺道路(深谷風山線・南通り線など)および駐車場で、交通渋滞が予想されます。
成人式開催日時 1月10日(日)
受付 午後1時、開式 午後2時(午後3時20分終了予定)



※成人式へは、送迎または乗り合わせの上、時間に余裕を持って、お越しください。
※会場周辺にお住まいのかたには、ご迷惑をお掛けしますが、ご理解、ご協力をお願いします。



新春卓球大会

市卓球連盟・福島さん(573-2785)
対象 オープン
とき 2月7日(日)午前9時〜

市民ラグビーフットボール大会
市ラグビーフットボール協会・竹内さん(573-6757)
対象 市内在住か在勤・在学者で構成されたチームまたは協会が認められたチーム
とき 1月31日(日)午前9時〜

市民ラグビーフットボール大会
市ラグビーフットボール協会・竹内さん(573-6757)
対象 市内在住か在勤・在学者で構成されたチームまたは協会が認められたチーム
とき 1月31日(日)午前9時〜

市民スキー大会
市スキー連盟・柿澤さん(571-0888・590-3214・3401)
対象 市内在住か在勤・在学者および連盟登録者
とき 2月14日(日)受付 午前9時〜

市民スキー大会

市民スキー大会
市スキー連盟・柿澤さん(571-0888・590-3214・3401)
対象 市内在住か在勤・在学者および連盟登録者
とき 2月14日(日)受付 午前9時〜

市民スキー大会
市スキー連盟・伊藤さん(winter_sky@kfx.biglobe.ne.jp)
対象 市内在住か在学の小

市民空手道大会
市空手道連盟・吉形さん(573-3170)
対象 市内在住か在勤・在学者および連盟が認められたかた
とき 3月14日(日)受付 午前8時〜

市民空手道大会

学校給食用物資納入業者登録
教育総務課(574-5811)
平成22年度中に各学校・給食センターが発注する学校給



その他

学校給食用物資納入業者登録
教育総務課(574-5811)
平成22年度中に各学校・給食センターが発注する学校給

小規模事業者退職金共済掛け金補助について
市では、中小企業退職金共済制度、もしくは特定退職金共済制度に加入している企業者に対し、小規模企業者の育成と従業員の生活の安定を図るため、企業が負担している従業員退職金共済掛金の一部を補助します。
補助要件 次の①②③の要件をすべて満たす事業所
①退職金共済契約をしている小規模企業者(常時雇用する従業員が20人以下(商業、サービス業は5人以下))
②市内に工場、店舗または事務所などを有し、1年以上の事業実績がある
③市税を完納している
補助交付期間 36か月
補助内容 年間掛金総額の

住民基本台帳の閲覧状況
市民課(574-6640)
住民基本台帳の一部の写しの閲覧状況について、次の通りお知らせします。
閲覧期間 平成20年10月1日〜平成21年10月31日
閲覧団体
①住民基本台帳法第11条第1項に基づく請求による閲覧
②該当なし
③住民基本台帳法第11条の2第1項第1号に基づく請求による閲覧
④住民基本台帳法第11条の2第1項第2号に基づく請求による閲覧
11月の善意
市社会福祉協議会(573-6563)
市社会福祉協議会への11月の寄付金は、14件で526,000円でした。



寄付

市民ボウリング大会
市ボウリング連盟・小宮さん(572-2707)
対象 市内在住か在勤・在学者および連盟会員
とき 2月14日(日)集合 正午

市民ボウリング大会

ジュニアスキー教室
市スキー連盟・伊藤さん(winter_sky@kfx.biglobe.ne.jp)
対象 市内在住か在学の小

ジュニアスキー教室

ジュニアスキー教室
市スキー連盟・伊藤さん(winter_sky@kfx.biglobe.ne.jp)
対象 市内在住か

深谷シネマ 1月のご案内
◆冬休みファミリー映画会
「HACHI 約束の犬」(米・93分)
とき 1月3日(日)〜9日(土)③
内容 あの子公物話のアメリカ版
※②③の回は吹き替え版を、④の回は字幕版を上映します。
※①の回は、モーニングショー「里山」を上映します。
「火天の城」(199分)
とき 1月10日(日)〜16日(土)
内容 前代未聞の城郭要塞・安土城の築城に携わった天才宮大工の生き様を描く時代劇
「ココ・アヴァンシヤネル」(仏・110分)
とき 1月17日(日)〜23日(土)
内容 世界的デザイナーであるシヤネルの若き日を描いた伝記
「プール」(96分)
とき 1月24日(日)〜30日(土)
内容 タイのチエンマイを舞台に、それぞれの事情を抱えた5人の男女の人間模様を描く
定期上映時間
①午前10時30分
②午後1時30分
③午後4時30分
④午後7時30分
通常料金 1,200円
NPO市民シアター・エフ(551-4502)「深谷シネマ」で検索

室内ベタング大会(平成21年度チャンピオン決定大会)
深谷・大里レクリエーション指導者協議会・久住さん(573-7090・rec_tukaya@yahoo.co.jp)
対象 小学生以上のかた
とき 2月6日(土)受付 午後0時40分
ところ 市民体育館
※当日午前9時〜正午まで、同会場で出場者を対象とした練習会を行います(無料・参加自由)。
種目 団体戦(1チーム2〜3人)
参加料 1チーム 300円(保険料含む。当日集金)
1月31日(日)までに、チ

ひびけ和だいを



岡部小学校5年 清水 侑子

今日、学校で「ひびけ和だいの」ビデオを見ました。けいご君は、たいこの練習の時いつもみんなのたいこと合わなくて、失敗ばかりしていました。そのことで、けいご君は、「あーあ、またかよ。」とか、「もう、たいこやめた方がいいよ。」とか、ひどい事を言われたり、仲間外れにされたりしていました。

私は、それはひどいと思います。けいご君はがんばって練習しているし、わざと失敗しているわけじゃないからです。けいご君は、学校でも、家でも、帰り道でも、一人でいっしょうけんめい練習しているのに、それなのに、みんなは、けいご君に悪口を言ったり、仲間外れにするなんて、けいご君が、かわいそうです。

私にも、けいご君と少しにている事があったから、けいご君の気持ちがわかります。

私が三年生の時の事です。フレッシュタイムの時に、大なわとびがありました。ほとんどの人が続けてとべていたけれど、私の番になった時、私は、前の人に続けてとべませんでした。今

まで、みんなが、とんでいたいきおいが、私の番で、止まってしまったのです。それで、二、三人の男の子が：「あーあ。」と言いました。

私は、その時、「あーあ、また侑子ちゃんがつつかえた。大なわとびぬければいいのに。」

と言われたように感じました。私は、悲しくなりました。

でも、Aちゃんが、「だいじょうぶだよ、がんばろう！」と言ってくれました。私はすぐうれしかったです。

私は、家に帰って、大なわとびの事を話したら、お兄ちゃんとお母さんが、練習するのを手伝ってくれました。でも、家でやっても、あまりうまくとべないし、すぐ、ひっかかってしまいました。でも、Aちゃんがはげましてくれました。でも、Aちゃんがはげましてくれました。

お母さんと、お兄ちゃんと三日間続けて練習をがんばりました。そうしたらとうとう続けてとべるようになりました。すごうれしかったです。それから、私は、大なわとびが、前より好きになりました。私はいっぱい練習してよかったです。

けいご君も、一生けんめい練習して、たいこが上手になりました。私も、Aちゃんや、お兄ちゃんにはげまされて、大なわの練習をがんばってよかったです。

「あーあ。」と言いました。

夢

なかるべからず

うた 翔太さん
ごし 塚越

レーンコンディションとの駆け引き



レーンの克服

ボールの軌道をイメージしながら、ボールをセットするとすぐ投球する。レーンに塗られたオイルは、刻々と変化する。そのコンディションは、冷静に分析しなければならない。

頭を下に向ける独特のフォームから放たれたボールは、レーン上で軽い放物線を描くと、ヘッドピンへと吸い込まれていく。全日本ボウリング協会所属ボウラー 塚越 翔太 乾いた音をたてて、ピンは生き物のように絡み合い倒れていった。

塚越翔太さんは、深谷市スポーツ栄誉賞を受賞されました。詳しくは13ページをご覧ください。

Book

ふかや必読書 30



『星の王子さま』

サン・テグジュペリ

作者、サン・テグジュペリの手による、愛らしい王子様の挿絵にも心を引かれる本です。バラやキツネとの出会いと別れを通して、王子様が気付いていくそのことに、あなたはどこで気付けるのでしょうか？

感想

みんなの

南中学校1年 野村 歩未さん

ある小さな星から地球にやってきた王子さまの物語。砂漠に不時着した「ぼく」が出会った男の子。

「心で見なくちゃ、大切なことは目に見えないんだよ……。」キツネが贈り物として王子さまに教えてあげた秘密の言葉。そして王子さまが最後に「ぼく」に言った言葉。私にとって大切なもの、家族、友だち。目に見える大切よりも心で感じる大切なものを忘れないでっていう声が聞こえてくるような気がした。

Letter

ありがとうの手紙



優秀賞 小学校低学年の部



メガネをかけたおじさんへ

よこむら かいと 横村 海斗さん
藤沢小学校3年(現4年)

ぼくがお姉ちゃんとパティオに行った時のことです。公園のあそび場で、ぼくが足をはさんでぬけなくなっていると知らないメガネのおじさんが気づいてくれて足をぬいてくれ、パティオの人が手当をしてくれました。その時、後から「だいじょうぶか。」「がんばれよ。」と、いろいろな人の声が聞こえました。この時、ぼくは、「ありがとう。」が言えなかった。その時の分まで、たすけてくれたいろんな人に「ありがとう。」と心をこめて言いたいです。「ありがとう。」

ご応募ありがとうございました

今年度は、11,294点の応募を頂きました。たくさんのご応募ありがとうございました。
岡学校教育課 (☎ 572-9578)

壁・周囲の人

ボウリングは、小学2年生の時に、父親や叔父に連れられ、遊びで始めた。ストライクの爽快感がやみつきになり、のめり込んでいった。

4年生の時、初めて県の大会へ出場すると、上級生を破って優勝。その勢いで関東大会へ出場したが、結果は予選敗退。この大会で優勝した6年生が、パーフェクトを達成し、目標とも憧れともいえる気持ちを抱いた。しかし、目標を実現する術がわからず、スコアが伸び悩んだ。初めてスランプに陥った。そんな自分を、周囲の父親や叔父、練習場のプロボウラーたちが正面・側面から、精神面や技術面を徹底的に指導してくれた。いつしか、スコアを気にせず、ひたすら投げ込むことができるようになった。



な自分を、周囲の父親や叔父、練習場のプロボウラーたちが正面・側面から、精神面や技術面を徹底的に指導してくれた。いつしか、スコアを気にせず、ひたすら投げ込むことができるようになった。

ついに6年生で、関東大会優勝。心も体も成長し、レーンコンディションを即座に分析できるようにになった。レーン上に一筋の光が見えた。

自然体で臨む

現在、上柴中3年生。今年3位の成績を取めた。

目標は全日本ナショナルチームのメンバーになることだ。

レーンに立つと、緊張する。これを取り払うかのようになり、自らに課題を課し、ひたすら狙った1ピンだけを倒す。刻々と変化するレーンコンディションには今でも悩む。しかし、今では、平常心を保ち冷静に判断できる。

それはまるで、周囲の人に支えられて成長した、証であるかと示すように。

夢七訓

- 夢なき者は理想なし
- 理想なき者は信念なし
- 信念なき者は計画なし
- 計画なき者は実行なし
- 実行なき者は成果なし
- 成果なき者は幸福なし
- ゆえに 幸福を求める者は夢なかるべからず※

(本文中の敬称は本人の承諾を得て省略しています)



ふかや緑の王国建国1周年記念

 建国祭 February 02	 春まつり April 04	 キッズプログラム May 05	 収穫体験 July 07
 春まつり April 04	 キャンプ May 05	 ホテル鑑賞会 June 06	 キッズプログラム July 07
 キッズプログラム August 08	 FUKAYA GREENKINGDOM 緑の王国 FUKAYA GREENKINGDOM		 ザリガニつり大会 September 09
 キッズプログラム August 08	 おかげさまで、ふかや緑の王国は2月で建国1周年を迎えます。今年も、王国の自然を生かしたさまざまなイベントを開催します。皆様のご来場をお待ちしています(年末年始を除く毎日開園)。		 ザリガニつり大会 September 09
 森の音楽祭 October 10	 バードハウスコンテスト November 11	 秋まつり November 11	 紅葉ライトアップ December 12
 森の音楽祭 October 10	 バードハウスコンテスト November 11	 秋まつり November 11	 やきいも体験 December 12

緑の王国



ふかや緑の王国活動報告
平成22年1月1日発行

緑の王国 第2回 梅まつり 2010年 2月 20(土) 21(日) 希少品種を含む約80種の梅林 各種イベント盛りだくさん! 入場無料	第7回 ふかや花フェスタ & オープンガーデンフェスタ www.city.fukaya.saitama.jp/fukayahanaweb/index.htm 1日では観きれない 深谷の花の競演 入場無料 2010年 4月 24(土) 25(日)
---	--

王国の四季 1月

ロウバイ(蠟梅)
江戸時代初期に輸入され、名称の由来は花がロウ細工のようであるからの説もありま。別名を「唐梅」。花やつぼみは、薬用として利用されますが、種には毒性があります。



第6回 福寿草展
江戸時代より継承された絶花と最新花の数々

とき 1月30日(土)・31日(日)午前10時~午後5時
ところ 深谷市民文化会館
主催 平成福寿草の会 後援 深谷市
問い合わせ 田島 ☎584-1155

来春が楽しみ(パティオ)
チューリップ球根植え込み恒例の深谷市花き園芸組合連絡協議会による球根の植え込みが、南中学校の生徒も加わって実施されました。

