

広報



FUKAYA



咲き競うコスモス（撮影：田谷光吉さん）

特集

合併後 3 年 の 検 証

2009 11 月号 No. 47

メール配信サービス登録受け付け中

- 市からのお知らせ
- 災害・防災情報
- 防災行政無線情報
- 火災情報

登録はこちらから→



<http://mobile.city.fukaya.saitama.jp/>

主な内容

平成 20 年度歳入歳出決算 …………… p.4 ~ 5	第 2 弾深谷商品券 …………… p.10
保育園への入園・学童保育室への入室 …… p.6	第 4 回ふかやシティハーフマラソン …… p.11
第 4 回深谷市産業祭 …………… p.8 ~ 9	夢なかるべからず「親しみを描くアーティスト」… p.27

1 活力を高める

- 東都医療大学の誘致
- 工場団地への誘致（菊池プレス工業㈱、凸版印刷㈱など）
- 国道17号バイパス延伸
- 緑の回廊計画

2 少子高齢化社会を心豊かに暮らせるまち

- 老人福祉施設「おかべ荘」の改装
- 高齢者インフルエンザ接種の無料化
- 明戸・川本保育園建設
- 学童保育室の整備
- 学校耐震化、体育館建設
- 学校へのパソコン導入、扇風機設置、テレビの地デジ化

3 地域の一体感を醸成

- 花園通学路整備
- 電線類地中化
- 南通り線開通、北通り線・駅通り工場団地線一部開通
- ねぎ（「ちょっと贅沢深谷ねぎ」の商標登録）、とうもろこし・花きのPR

4 市民生活の広がりを生み出す

- 深谷オープンガーデン花仲間によるオープンガーデンフェスタの開催
- 緑の王国開拓ボランティア主催イベントの開催
- 自治防災組織の結成、防犯パトロールの実施
- （仮称）ふかや市民大学の開校

5 田園空間を大切に

- アグリハローワークの開設
- 担い手育成制度
- 市民農園の開放
- 不耕作地の解消



1 活力を高める
 企業誘致活動などにより、新しい産業活力の創出や、産学・官連携による地域の活性化に取り組んでいます。

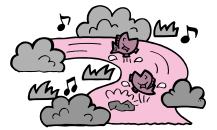
2 少子高齢化社会を心豊かに暮らせるまち
 高齢者をはじめ、あらゆる人が社会参加できるための条件整備や子育て環境の充実など、安心して子育てできる地域づくりに取り組んでいます。

3 地域の一体感を醸成
 市内の道路・交通網の基盤整備や、全国ブランドの野菜、文化など多彩な資源を活用し、新しい深谷のイメージ作りを広げています。

地域の発展のため取り組んできた事業

4 市民生活の広がりを生み出す

5 田園空間を大切に



今回、紹介した事業は市の業務の一部です。ほかにもさまざまな事業を展開しております。合併に伴う国の財政支援も順次終期を迎えており、さらに厳しい経済状況が予想されます。今後も最小の経費で最大の効果が得られるよう、創意工夫を凝らし、できるだけ基金の取り崩しや借金に頼らず運営できるよう、行財政改革を進めてまいります。皆さんのご協力をお願いします。

特集

平成20年度一般会計決算確定による

合併後3か年の検証 合併は最大の行財政改革

合併協議の中で、3か年を目標に、さまざまな事業の取り組みが示されていました。そこで、平成20年度一般会計決算（4・5ページ参照）を通じて、合併による市政発展の効果を検証します。

議員・特別職・職員数

年度	種別	人数
平成17年度合併前	議員	77人
	特別職	15人
	職員	1,327人
平成17年度合併後	議員	75人
	特別職	3人
	職員	1,306人
平成20年度(平成20年4月)	議員	34人
	特別職	3人
	職員	1,189人

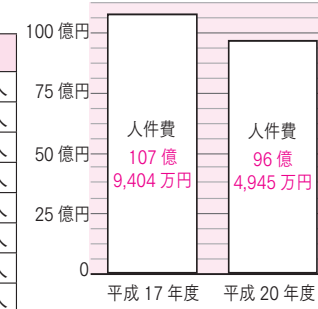


図1 人件費決算額（一般会計）

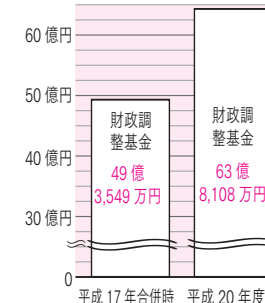


図3 財政調整基金決算額

3 財政調整基金（貯金）
 行財政改革により、家計でいう貯金に当たる財政調整基金【図3】を、合併時より約14億5千万円積み増しました。

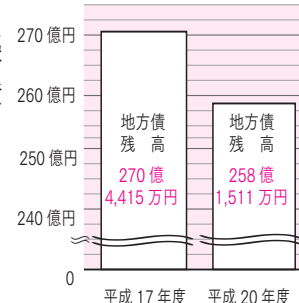


図2 地方債残高（一般会計）

2 地方債残高（借金）
 地方債、いわゆる借金額と返済額を勘案しながら財政運営を行った結果、合併年度の地方債残高【図2】から約12億3千万円減らすことができました。

財政面から見た効果（一般会計）

合併による効果と、その後の行財政改革による効果を紹介します。

1 人件費

合併前15人いた特別職（4市町の首長・助役・収入役・教育長）が3人へ、77人いた議員が34人へ減少しました。また、職員数については、行財政改革の下、職員退職者比1/2採用により、138人削減しました。削減された年間の人件費は約11億4千万円であり、平成20年度までの累計では約24億3千万円です【図1】。

4 合併特例債の活用

合併後、市内全域の均衡ある発展のため、合併特例債を活用し、インフラ整備を、積極的に進めています。

主な合併特例債事業一覧

上水道老朽管更新事業	中央土地区画整理事業
青淵公園整備事業	岡部公民館・岡部荘・勤労者福祉センターリニューアル事業
畠山上郷環境整備事業	火葬施設建設事業
岡部西小学校大規模改修事業	明戸小学校体育館建設事業
榛沢小学校大規模改修事業	花園小学校体育館建設事業



※合併特例債
 合併特例債は、返済金の約7割を国が負担する有利な地方債。3か年で約24億円を発行。

5 生み出した財源の使途

平成20年9月のリーマンショックから、未曾有の大不況となりましたが、積み増した基金を活用し、市民サービス水準を保ちつつ、さらに約3億3千万円の「深谷市総合経済対策」を講じることができました。



■特別会計は、特定の事業を行うために、一般会計と区別して経理される会計です

区分	歳入総額	歳出総額
国民健康保険	142億1,950万円	134億8,366万円
老人保健	9億3,733万円	9億1,683万円
後期高齢者医療	16億5,854万円	16億5,634万円
国清寺土地区画整理事業	8億4,047万円	8億2,576万円
岡中央土地区画整理事業	2億889万円	1億2,939万円
武川中央土地区画整理事業	4,019万円	2,530万円
小前田駅北西部土地区画整理事業	3億3,390万円	2億5,613万円
農業集落排水事業	17億350万円	15億5,748万円
公共下水道事業	12億7,966万円	12億7,950万円

■深谷市では、水道事業と下水道事業が企業会計となっています

【水道事業会計】(税込)

区分	収入済額	支出済額
収益的収支	27億4,112万円	23億4,047万円
資本的収支	5億2,549万円	14億8,478万円

※不足額については水道事業会計内の内部留保資金で賄っています。

【下水道事業会計】(税込)

区分	収入済額	支出済額
収益的収支	13億2,924万円	13億770万円
資本的収支	21億8,082万円	26億6,015万円

※不足額については下水道事業会計内の内部留保資金で賄っています。

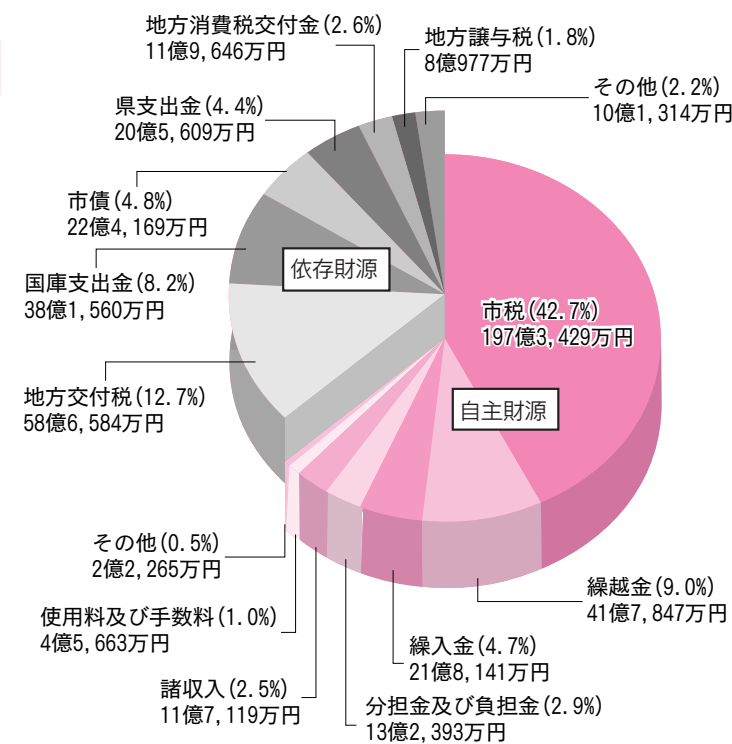
市有財産の状況

区分	公有財産		債権	基金
	行政財産	普通財産		
公有財産	土地	2,892,041㎡	貸付金	行政振興基金など17件 128億2,397万円
	建物	388,277㎡		
普通財産	土地	256,330㎡	うち財政調整基金	63億8,108万円
	建物	2,144㎡		
物権(地上権)		495㎡		
有価証券(テレビ埼玉株券他)		2,875万円		
出資による権利		2億6,871万円		

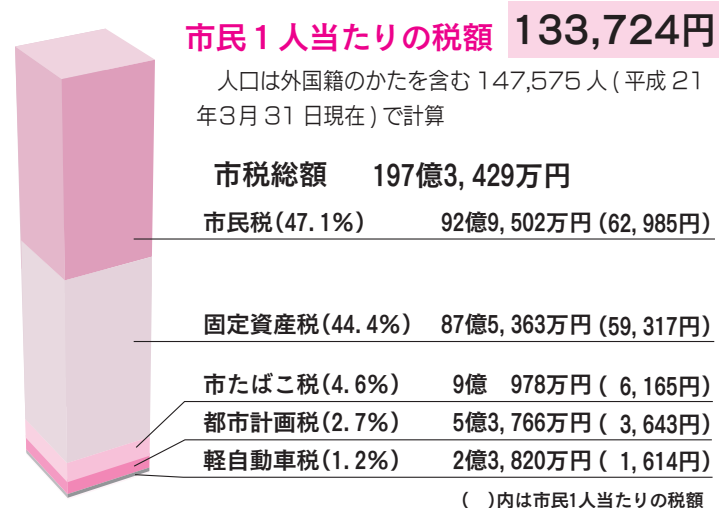
平成20年度 歳入歳出決算

地域発展のために

一般会計歳入 462億6,716万円

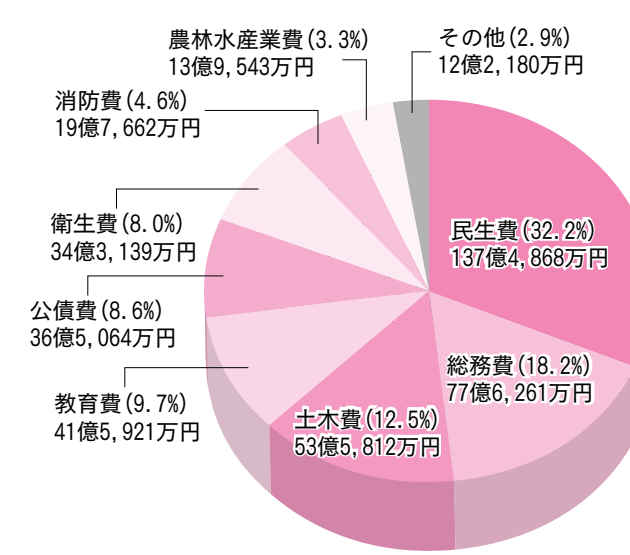


市税の内訳



427億450万円

一般会計歳出 427億450万円



市民1人当たりに使われたお金

289,375円

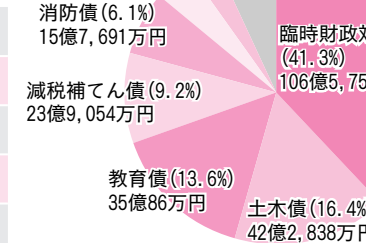
人口は外国籍のかたを含む147,575人(平成21年3月31日現在)で計算

民生費	93,164円
総務費	52,601円
土木費	36,308円
教育費	28,184円
公債費	24,737円
衛生費	23,252円
消防費	13,394円
農林水産業費	9,456円
その他	8,279円

地方債(借入金)の状況

258億1,511万円

一般会計の借入残額は



※臨時財政対策債とは、地方財源の不足に対処するため、各地方公共団体において発行することとされた特例債で、地方交付税の振り替えという性格を兼ねています。

平成20年度における一般会計の決算概況をお知らせします。

歳入は市税が前年度とほぼ同水準でしたが、景気悪化に伴い、地方消費税交付金をはじめとする国からの各種交付金が大幅な減額となりました。そのため、不足分を基金から取り崩して補い、総額としては前年度並の462億6,716万円となりました。

歳出は児童手当や子ども医療費、介護保険事業などの少子・高齢化対策事業、不況下での市民生活や市内業者をサポートするための補正予算事業の実施などを行い、総額で427億450万円となりました。

主な事業を紹介します

【民生費】	…児童手当	11億3,856万円
	…障害者支援事業	10億9,572万円
	…介護保険事業負担金	9億7,540万円
	…子ども医療費支給事業	3億3,280万円
【総務費】	…コミュニティバス運行事業	5,328万円
【土木費】	…道路新設改良事業	5億695万円
	…北通り線整備事業	2億4,155万円
	…中央土地区画整理事業	2億340万円
	…青淵公園整備事業	1億2,619万円
【教育費】	…コンピュータ教材整備費(小・中学校)	2億3,114万円
	…小・中学校、幼稚園大規模改修事業(耐震補強工事など)	-
	…幡羅小学校 東校舎	2億3,308万円
	…岡部中学校 北校舎	4,888万円
	…上柴西幼稚園 園舎	3,493万円
【衛生費】	…ごみ収集委託事業	3億6,714万円
	…火葬施設建設事業	2億2,771万円
	…予防接種事業	1億7,620万円
	…がん検診事業	1億472万円

■問い合わせ
企画財政課 (☎574-6632)

みづか よし 自らを由とする



深谷市長 新井家光

時といえるかもしれません。

「自由な時」とは自分の思い通りの行動がとれる時間です。しかし、それは決してわがまま放題に過ごすことではありません。近世までの日本の思想になかった「freedom（フリーダム）」を「自由」と訳した福沢諭吉は、明治3年（1870）出版の「西洋事情」の中で、「自由ト我儘トハ、ドウモスレバ其義ヲ誤リ易シ（自由とわがまとは間違われ易い）」と誤用されることを危惧しています。

また福沢は、明治10年（1877）に「分権論」を刊行し、明治政府の中央集権体制を批判しながら、「自由」と「わがまま」の峻別を暗に説いています。その中で福沢は、政府は地方に権限、

11月は冬の入り口です。しかし、春のような日和も続き、この時期のポカポカ陽気を「小春日和」と呼びます。小春という麗な日は、やがて訪れる風雪に耐えるための猶予された自由な

財源を与えればわがまま放題に振る舞うと心配しているが、そうではなく、地域の実情に即した自由な地方財政が必要だと述べています。

福沢の「分権論」から130年余りが過ぎましたが、全国統一の地方税制と国の補助金を財源とした地方財政の姿が続いています。

平成19年度には「地方公共団体の財政の健全化に関する法律」が公布され、財政の健全性に関する指標の公表制度が設けられました。本市は、すべての比率において健全財政であるといえる状態です。しかし、少子高齢化の時代を迎え、今後は現状維持も難しい状況が予想されます。そこで、国からの権限委譲と共に税源の移譲が進めば、地方財政の自由度が上がり、特色ある地方が形成されると思うのです。

福沢がfreedomという言葉の概念から導き出した自由は「自らを由とする」というものです。つまり、「自らの責任と価値観を基に行動すること」です。やがて訪れる風雪に耐えるための税源移譲は、自治体のサイフを満たすことではありません。その地域で責任を持てる仕組みにすることが、本当の地方自治といえるのです。

玉の如き 小春日和を 授かりし 松本 たかし

指標	説明	深谷市の比率	早期健全化基準	財政再生基準
実質赤字比率	一般会計の実質的な赤字額が、標準的な収入に対してどれだけの割合になるか	赤字なし	11.87%	20.0%
健全化判断比率				
連結実質赤字比率	水道や国民健康保険など、市のすべての会計を合算した実質的な赤字額が、標準的な収入（※1）に対してどれだけの割合になるか	赤字なし	16.87%	30.0%
実質公債費比率	借金返済額（公債費など）が、標準的な収入に対してどれだけの割合になるか	9.8%	25.0%	35.0%
将来負担比率	一般会計が将来負担すべき、公営企業・一部事務組合（※2）・第三セクター（※3）などを含めた市全体の「実質的な負債」が、標準的な収入に対してどれだけの割合になるか	43.0%	350.0%	
資金不足比率（企業会計ごと）	水道、下水道、農業集落排水、区画整理の各会計の実質的な赤字額が、事業の規模（料金収入など）に対してどれだけの割合になるか	資金不足なし	20.0% 経営健全化基準	

（※1）標準的な収入＝人口・面積などから算定される標準的な収入の規模
 （※2）一部事務組合＝隣接する市町で構成され、広域的に特定の業務を行う組織（大里広域市町村圏組合など）
 （※3）第三セクター＝公共団体と民間企業の共同出資による企業

「沈黙考」ワンポイント解説
チエック！市の財政運営
 平成20年度決算では左表の通り、深谷市はおおむね健全財政であると言えます。
 ■早期健全化基準 財政破たんを予防するための基準
 ■財政再生基準 財政破たんを予防するための基準
 ■経営健全化基準 水道・下水道などの経営破たんを予防するための基準
 ※いずれの比率も、値が小さい方が健全であることを表します。

問い合わせ 企画財政課（☎574-6632）

- 入園・入室資格
- ①保育園 保護者が次の①～⑥のいずれかに該当する家庭の乳幼児
- ②公立学童保育室 保護者が次の①～⑥のいずれかに該当する家庭で、小学校1～3年生およびその他健全育成上、保育を必要とする児童
- ③昼間、家庭外で仕事をしている場合
- ④昼間、家庭内で家事以外の仕事をしている場合
- ⑤妊娠中または出産後間もない場合（期間が限定されます）
- ⑥病気やけがの場合または身体・知的・精神に障害がある場合
- ⑦長期にわたる病気または身体・知的・精神に障害がある同居の親族を常時介護している場合
- ⑧家庭の災害復旧の間

- 申請手続きの際の注意事項
- 申請用紙は事前に保育課、各総合支所福祉健康課、各保育園、各公立学童保育室で配布するほか、市ホームページからも入手できます。
 - 公立学童保育室の申請は、求職中の事由では申請できません。
 - 入園・入室の決定は、申し込み順ではありません。
 - 以前から途中入園を申し込んでおり、入園待ちになっている児童についても、新たに入園申し込みが必要で、各保育園の保育方針や保育内容などについては、保育課、各総合支所福祉健康課、各保育園にあるパンフレットをご覧ください。
 - 保育料の未納がある場合は、併せて納入をお願いします。
 - 私立の学童保育室の申し込みについては、直接、各学童保育室にお問い合わせください。

問い合わせと申し込み
 11月10日(火)～12月15日(火)までに、入園申込書（入室申請書）と保育に欠けることの証明書などを添えて保育課（☎574-8648）、岡部福祉健康課（☎585-2214）、川本福祉健康課（☎583-2532）、花園福祉健康課（☎584-1123）へ

私立学童保育室	
学童保育室名	入室説明会
さくらんぼ学童クラブ 櫛引211 ☎573-5386	平成22年1月16日(土)午後1時
たけのご学童クラブ 上野台129-3 ☎551-6954	12月5日(土)午前10時
第二たけのご学童クラブ 上野台129-3 ☎551-6955	12月5日(土)午前10時
上柴東学童クラブ 上柴町東2-33-6 ☎571-3894	12月5日(土)午前10時
上柴西学童クラブ 上柴町東1-19-2 ☎573-6865	12月13日(日)午後1時30分
わかばクラブ 人見809-2 ☎573-8794	11月30日(月)までに、お問い合わせください。
深谷西クラブ 柴町15-18 ☎574-0323	11月30日(月)までに、お問い合わせください。
プリズムクラブ 上柴町西5-3-7 ☎572-7170	11月30日(月)までに、お問い合わせください。
こどもとおはなしの家 上柴町東5-18-1 ☎574-9665	12月6日(日)午後2時 12月12日(土)午前10時
川本北学童クラブ 菅沼147 ☎583-2076	平成22年1月17日(日)午前10時
川本南学童クラブ 本田4447-2 ☎583-5666	平成22年1月17日(日)午前10時 ※11月中の問い合わせは川本北学童クラブへ
花園学童クラブ（花組） 小前田1463-1 ☎584-6790	お問い合わせください。
花園学童クラブ（月組） 小前田1994 ☎584-3212	お問い合わせください。
中央学童クラブ 小前田1889 ☎584-5844	お問い合わせください。
ポプラ学童クラブ 大谷2162-2 ☎573-6313	説明会はありません。入室募集（先着順）は、11月4日(水)～30日(月)までです。 対象 特別支援学校・学級に在籍する児童・生徒
ハート・PoPo 児童クラブ 田谷308 ☎571-0844	随時実施しています。 対象 特別支援学校・学級に在籍する児童・生徒
なのはな学童クラブ 武蔵野2520 ☎584-2454	説明会申し込み 12月1日(火)～4日(金)午後4時～6時 対象 特別支援学校・学級に在籍する児童・生徒

●家庭保育室 このほかに、主に3歳未満の乳幼児を対象とした私立の家庭保育室が、市内に7か所あります。申し込み方法などについては、各家庭保育室に直接お問い合わせください。
 問い合わせ ひばり乳児保育園（☎571-2803）、ベビーハウスあけぼの（☎571-0784）、あおぞら家庭保育室（☎572-2988）、たんばほ保育園（☎583-5202）、ふたば乳児保育園（☎584-6652）、エンゼル家庭保育室（☎551-5233）、ひまわり家庭保育室（☎584-7173）



平成22年度保育園・学童保育室
入園・入室の手続きを忘れずに！

公立学童保育室			
学童保育室名	学童保育室名	学童保育室名	学童保育室名
第一深谷学童保育室	八基学童保育室	八基学童保育室	八基学童保育室
第二深谷学童保育室	豊里学童保育室	豊里学童保育室	豊里学童保育室
第一桜ヶ丘学童保育室	上柴学童保育室	上柴学童保育室	上柴学童保育室
第二桜ヶ丘学童保育室	第一岡部学童保育室	第一岡部学童保育室	第一岡部学童保育室
第一幡羅学童保育室	第二岡部学童保育室	第二岡部学童保育室	第二岡部学童保育室
第二幡羅学童保育室	榛沢学童保育室	榛沢学童保育室	榛沢学童保育室
第一常盤学童保育室	本郷学童保育室	本郷学童保育室	本郷学童保育室
第二常盤学童保育室	第一岡部西学童保育室	第一岡部西学童保育室	第一岡部西学童保育室
明戸学童保育室	第二岡部西学童保育室	第二岡部西学童保育室	第二岡部西学童保育室
大寄学童保育室	-	-	-

公立保育園			
保育園名	予定者数	保育園名	予定者数
桜ヶ丘保育園	25	みらい幼児園おかべ	14
藤沢保育園	22	つばさ保育園	31
明戸保育園	24	田中保育園	41
豊里保育園	18	長在家保育園	41
八基保育園	33	川本南保育園	38
私立保育園			
保育園名	予定者数	保育園名	予定者数
深谷保育園	8	仙元山保育園	3
檜の実保育園	30	桃園保育園	7
稲荷町保育園	32	東つばき保育園	4
東光保育園	25	桃園第二保育園	12
さくら保育園	19	栃の木保育園	5
すみれ保育園	15	あゆみ幼児園	7
さくらんぼ保育園	14	エンゼル保育園	15
あけぼの保育園	14	ふきのとう保育園	3
光保育園	10	川本のごキッズ	3
第二さくら保育園	5	花園保育園	9
深谷西保育園	16	花園第二保育園	27
つばき保育園	6	のぞみ保育園	8

FUKAYA FESTIVAL

第4回

深谷市産業祭



※ファストパス=参加麺類をすべて食べられる券 (500円、1日200枚限定)

N-One GP 2009 (エヌ・ワン・グランプリ)

“麺類最強”の称号を賭け、ご当地麺類が集結！
 今年は参加麺が増加！最強麺類を決めるのはあなたです！
 麺を食べていただいた皆さんに、投票を行っていただきグランプリを決定します。毎年好評のファストパスのほかに、今年は、障害者や高齢者（75歳以上のかた）が並ばずに麺料理を購入できるユニバーサルパスも発行します。

- 【参加“麺バー”】
- ①煮ぼうとう（深谷市）②ほうとう（山梨県笛吹市）③カルピうどん（本庄市）
 - ④八海山きのこそば（新潟県南魚沼市）⑤おっきりこみ（群馬県伊勢崎市）
 - ⑥インカのめぐみ（ペルー：深谷在住チーム）*New*

農畜産物頂上決戦（農畜産物共進会）

全国屈指の農業のまち“ふかや”産の農畜産物（野菜、切り花、鉢花、畜産物、穀物など）を競う「農畜産物共進会」を開催！展示された野菜や花きなどは、会場内で販売も行われます。

全国有名漬物 VS 地元深谷自慢漬物販売合戦

「関東一の漬物産地」復活を目指し、深谷の漬物が全国の有名漬物を迎え撃つ！
 “深谷の漬物”を皆さんも応援してください。
 ●21日 全国有名漬物（べったら漬、千枚漬など）との早売り合戦 ●22日 地元“深谷の漬物”の販売

商工業製品・農畜産物の展示・販売など

市内企業や農畜産業者などによる、商工業製品・農畜産物の展示や販売のほか、それぞれに趣向を凝らした出展を行います。今まで知らなかった地元の事業者さんや生産物に巡り合うチャンスです！

キッズガーデニング教室（参加者募集中）

自分だけの“小さな庭”を作ってみませんか？
 花のまち“ふかや”の地元の花き生産者が、小学生以下を対象にキッズガーデニング教室を開催します。
 とき 21日・22日とも①午前10時30分～ ②午後1時30分～（1時間くらいで完成します）
 ●定員 各回50人（先着順） ●参加料 500円 ●申し込み 農業振興課（☎574-6648）へ

2009年
11/21 ± 22日

開催時間：午前9時 ▶ 午後4時（22日は午後3時まで）

■場所 深谷ビッグタートル、仙元山公園

第4回深谷市産業祭 **検索**

※新型インフルエンザの流行状況によっては、急きょ、産業祭が中止になることがあります。



問い合わせ

深谷市産業祭実行委員会
 （商工振興課内）
 ☎366-0822 深谷市仲町20-1
 ☎574-6650 ☎574-6669
 ✉shoukou@city.fukaya.saitama.jp

わんぱくランド「秋まつり」を同時開催

21日は、かわいい動物たちと触れ合うことのできる移動動物園を開園し、22日には、オリジナルカレンダー作りを開催！そのほか、子どもたちが楽しめるさまざまなアトラクションを用意しています。

わんぱくランドからのお知らせ
 12月の休園日は10日(休)です。

深谷瓦の魅力展（日本の伝統瓦）

長い歴史を誇る地場産品“瓦”。会場では、製品などの展示を行い、その魅力をお伝えします。

消防フェア

防火ポスター入賞作品の展示や、火災予防の啓発物配布、住宅への設置が義務付けられた火災警報器の展示説明を行います。

産業祭限定!! 友好都市物産展

友好都市からも、さまざまな物産が集合!!
 各地の名産・特産が直接手に入ります。
 ●田野畑村（岩手県） ●藤枝市（静岡県）
 ●南魚沼市（新潟県）

- ★その他、会場内では各種PR物品の配布などが行われる予定です。
- ★イベントの内容などが変更となることがあります。
- ★市ホームページや市モバイルサイトで、産業祭の専用ページを掲載しています。
- ★産業祭を開催する週に、案内チラシを新聞に折り込み（一部新聞を除く）しますので、お楽しみに！

交通安全フェア

白バイ隊『スキップ』の白バイ展示と記念写真の撮影会を行うほか、三世代交流事業「ほんとに知ってる？交通ルール」では、おじいちゃん・おばあちゃん・親子で交流しながら交通ルールを学びます。さらに、毎年大好評のリサイクル自転車の抽選販売もあります。

特産農産物の料理コンテスト(21日のみ)

深谷市産の特産農産物（ネギなど）を使用した料理コンテスト応募作品の調理実演を行います。

親子で楽しむ手作りおもちゃコーナー

輪ゴム鉄砲、折り紙、ペーゴマ、UFOなど、昔ながらの手作りおもちゃを親子で一緒に作って遊びませんか。

カラオケ大会

歌声自慢の皆さんが、この日のために練習を積み重ねた得意の1曲を披露します。

新規就農相談窓口

就農希望者からのご相談をお待ちしています。

新型インフルエンザ対策について

「一人ひとりが、手洗い・うがいを励行し、
 新型インフルエンザの感染予防に努めましょう」
 深谷市新型インフルエンザ対策本部



無料送迎バスで産業祭へ行こう!!

産業祭当日の会場周辺および会場近くの駐車場は、大変な混雑となります。そんなとき、市内6か所と会場を結ぶ“無料送迎バス”が大変便利で快適です。

駐車場の混み具合	午前8時30分～11時	午前11時～午後2時	午後2時～3時	午後3時～4時30分
	☹	☹☹	☹	☺

☺…余裕あり ☹…少し混雑 ☹☹…大混雑

無料送迎バス発着場

- ①深谷市役所 ④岡部公民館北側駐車場
- ②深谷駅南口 ⑤川本総合支所
- ③パティオ北側駐車場 ⑥花園総合支所

※各路線とも、15～25分間隔で運行する予定です。
 ※各発着場（②深谷駅南口周辺は、有料駐車場のみ）には、無料駐車場があります。

ちょっぴりECOで行こ!



演劇ワークショップを開催します 「アーティスト倶楽部」

身 体を使って、身近な生活表現する演劇ワークショップを開催します。当日は、さまざまな表現方法を体験することができます。

対象 アーティスト倶楽部登録者（市内在住の小学校4年生～中学生）

※アーティスト倶楽部への登録方法については、お問い合わせいただくか、または市ホームページをご覧ください。

とき 12月5日(土)午後1時30分～

ところ 深谷市民文化会館小ホール

参加料 無料

定員 30人

※応募者多数の場合は、11月20日(金)午後2時から教育庁舎内で公開抽選をします。

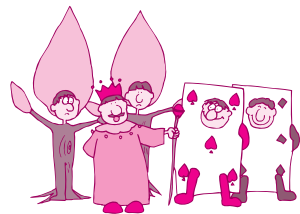
申し込み 11月18日(水)までに、往復はがきに必要事項を記入の上、直接または郵送で生涯学習課へ

※友達同士など、複数人で参加したい場合は、はがき1枚に参加人数分の氏名を記入の上、抽選した際、人数分当選しなかつ

【往復はがきの記入例】

<p>返信 (表)</p> <p>〒□□□□□□ 申込者の郵便番号</p> <p>返信</p> <p>申込者のご住所 申込者のお名前 様</p>	<p>往信 (裏)</p> <p>アーティスト倶楽部登録者の 氏名 学校名・学年</p>	<p>往信 (表)</p> <p>〒366-0823 深谷市本住町17-3 生涯学習課 「アーティスト倶楽部」 演劇ワークショップ係</p> <p>往信</p>	<p>返信 (裏)</p> <p>※何も書かないでください。</p>
--	--	--	------------------------------------

問い合わせ 生涯学習課
(☎572-9581)



ランニングブームに乗って 日本陸上競技連盟公認コースを走ろう 「第4回ふかやシティハーフマラソン」

種目	部門	スタート時間
ハーフ 21.0975 km	日本陸連登録者男子(高校生以上) 日本陸連登録者女子(高校生以上) 一般男子(高校生以上39歳以下) 一般女子(高校生以上39歳以下)	午前9時40分
10 km	一般男子(40歳以上59歳以下) 一般女子(40歳以上)	午前9時15分
5 km	一般男子(40歳以上59歳以下) 一般女子(40歳以上)	午前10時
3 km	中学生男子・女子 ※県内在住者に限る	午前9時10分
2.4 km	小学校4～6年生男子 小学校4～6年生女子 ※県内在住者に限る	午前8時40分
1.6 km	親子(小学校1～3年生と保護者) ※市内在住者に限る	午前9時

ア ップダウンが少なく、折り返しのない循環コースです。ふかやの豊かな自然を肌感じながら、さわやかな汗を流しませんか！

とき 平成22年2月28日(日) (雨天決行)

ところ 仙元山公園(仙元山公園陸上競技場および深谷ビッグタートル)

参加料 一般 3,000円、高校生 1,500円、中学生 1,000円、小学生 500円、親子 1,500円(傷害保険料など含む)

申込期間 11月9日(月)～平成22年1月12日(火)

※申し込み方法・コースの詳細は、大会パンフレットまたは市ホームページをご覧ください。大会パンフレットは、市役所本庁舎・各総合支所・各公民館および運動施設などで配布します。

問い合わせ ふかやシティハーフマラソン実行委員会事務局(スポーツ振興課内) ☎573-9280

実行委員会では、企業・団体協賛(大会プログラムなどへの広告掲載など)を募集します。詳しくは、お問い合わせください。

年末年始のお買い物に ぜひご利用ください 「第2弾深谷商品券」

<p>深谷商工会議所 深谷市仲町20番1号 (深谷市産業会館内1F) ☎048-571-2145</p>	<p>花園商工会 深谷市永田1420 (花園就業改善センター内) ☎048-584-2325</p>
<p>岡部商工会 深谷市岡2392 ☎048-585-3750</p>	<p>川本商工会 深谷市田中153-1 ☎048-583-2222</p>
<p>豊里商工会 深谷市新成1178 ☎048-587-2113</p>	<p>※商品券の詳細や利用できる店舗については、新聞の折り込みチラシ、または、市および商工団体のホームページでお知らせします。</p>

市 内の消費需要を喚起し、商工業者の活性化を促すことを目的に、昨年末に販売し好評だった深谷商品券を再び発売します。今回はさらに、商品券購入者を対象に、抽選会なども行う予定です。

年末年始のお買い物 前に、ぜひ、深谷商品券をお買い求めください。

販売総額 5億5千万円

発売日 11月29日(日)午前10時～(売り切れ次第終了)

発行額面 1枚1,000円

販売単位 1セット共通券11枚+専用券11枚、合計2万2千円分の商品券を2万円販売

※共通券は、商品券の加盟店舗であればどこでも利用できます。専用券は、大型店以外の一般店舗で利用できます。

購入いただけるかた 市内在住か在勤・在学者(1人3セットまで購入可能)

利用可能店舗 商品券加盟店登録店

利用期限 平成22年2月28日(日)

販売場所と問い合わせ 左記の商工会議所・各商工会の事務所

扶養親族等申告書の提出と 国民年金保険料控除証明書の送付 「国民年金に係る各種控除」

扶養親族等申告書を提出 しましよう

支払われる年金から源泉徴収される所得税について配偶者控除や扶養控除などの各種控除を受けるためには、社会保険業務センターから送付される「扶養親族等申告書」のがきを提出してください。提出期限は12月1日(火)です。

なお、申告書の未提出や提出した申告書に年の途中に変更があったときには、確定申告をしてください。また、年金のほかに給与収入などがあり、諸控除を受けて源泉徴収されているときは、二重に控除は受けられません。

※次のかたは、課税の対象外ですので、扶養親族等申告書は送られません。

- ・障害年金、遺族年金のみを受けているかた
- ・老齢年金の支給額が年額158万円(65歳未満の場合は108万円)未満のかた

国民年金保険料控除証明書が送られます

国民年金の保険料納付額は、所得税や住民税の「社会保険料控除」の対象となります。

そこで、「社会保険料(国民年金保険料)控除証明書」が社会保険庁から送付されますので、年末調整や確定申告の際にご利用ください。

なお、控除証明書の実施に伴い、「口座振替済額通知書」「納付受託機関で収納した保険料の領収済通知書」は廃止されました。

平成21年1月1日～平成21年9月30日までの間に国民年金保険料を納付されたかたには11月、平成21年10月1日～平成21年12月31日までの間に初めて納付されたかたには、平成22年2月に社会保険庁から順次送付されますので、申告の際まで大切に保管してください。

※社会保険庁への問い合わせは、控除証明書専用ダイヤル(☎0570-070-1117・IP電話03-6700-1130・平日 午前8時30分～午後5時15分・第2土曜日 午前9時30分～午後4時)へ

問い合わせ 熊谷社会保険事務所(☎522-5158)、保険年金課(☎574-6641)

食欲の秋、スポーツの秋、 だけどやっぱり「秋祭り」!



■小前田屋台祭
晴れ渡った空に、有形民俗文化財に指定されている3台の山車が漂とたたずみ、その前では、よさこいソーラン踊りや太極拳の演舞などが披露されました。



■おかベコスモまつり
会場は5万人の人出で大にぎわい!
メインステージや路上ステージでは、華麗な『YOSAKOI そうなん』の舞、また、プラスバンドの演奏や元気いっぱい踊る小さなダンスチームに観客もにっこり。



■八幡神社祭り
八幡神社に上野台の山車6台が約40年ぶりに集結。
神社の中心部に巨体を揺らしながら集まる姿は迫力満点!
狛犬の見つめる先で、勇壮なたき合いが1時間ほど繰り広げられました。



「Nalu」チームの皆さん
レシーブが強く、つなげるバレーで、7月に行われた埼玉県大会で優勝!!

第8回全日本社会人9人制バレーボール東ブロック 男女優勝大会開催

10月16日～18日、深谷ビッグタイトルを会場に24チームが熱戦を繰り広げました。埼玉県代表は、深谷市のNaluチーム。ハワイ語で「波」を意味するチーム名の通り、予選も大差で勝利! 決勝トーナメントにコマを進めました。惜しくもベスト16で敗退しました。次は、「大波」に乗って頂点目指して頑張ってください。

山河の子育て蔵尊

昌楽寺門前にお地蔵様(子育て地蔵尊)は、蕃椒地蔵(唐辛子地蔵)尊といい、正徳2年(1712年)に檀信徒によって建立されました。以来、疣瘡(いぼやこぶ)の治癒、子育て、五穀豊穰、商売繁盛、息災延命など諸願を聞いてくださるお地蔵様としてたくさんの人から厚い信仰を受けています。毎年、旧暦8月24日に大祭が行われ、今年は10月12日に行われました。



↑子育て地蔵尊



【女性最高齢者】105歳
小林泉さん(東方在住)

市内最高齢
おめでとう
ございます
Human Library
いつまでもお元気で



【男性最高齢者】102歳
小林四郎次さん(本郷在住)

第26回自衛消防隊屋内消火栓操法指導会が行われました

この指導会は、各事業所の防災意識の高揚と屋内消火栓設備の実践的な放水を伴う取り扱い・技術の向上を目指し行われました。
深谷市・寄居町の各事業所から男子の部22チーム、女子の部3チームの計25チームが、すがすがしい秋空の下、多数の来賓者、応援者の見守る中、日ごろの練習成果を力いっぱい披露しました。

団体(男子)	
順位	事業所名
優勝	日東電工(株)Aチーム
準優勝	新神戸電機(株)埼玉事業所
第3位	東京電力(株)熊谷支社深谷営業センター
入賞	リケンテクノス(株)埼玉工場
入賞	埼玉日東電工(株)
入賞	トッパンフォームズ(株)川本工場

団体(女子)	
順位	事業所名
優勝	深谷赤十字病院
準優勝	埼玉グランドホテル深谷
第3位	深谷市役所

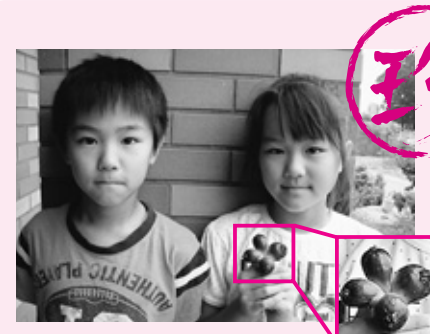


交通安全パレード 人も車も自転車も 安心・安全 埼玉県

9月25日、平成21年秋の交通安全運動に伴い、深谷地区中心市街地で、交通安全パレードが実施されました。パレードには、深谷小学校6年生による鼓笛隊をはじめ、深谷フラワーQueenや市内交通団体などが参加し、飲酒運転撲滅と交通事故防止を呼び掛けました。

上柴中学校吹奏楽部による演奏

8月23日、上柴コミュニティセンターで行われた下原自治会納涼祭で、上柴中学校吹奏楽部による演奏会が行われました。自治会の納涼祭で演奏するのは初めての試みで、「鉄腕アトム」などを演奏し、参加者から盛大な拍手が送られました。



珍

幸せいっぱい!! 夢いっぱい! 双子ちゃん家に、四つ子ができた! ~幸せのイチジク~

9月18日、中瀬にお住まいの石川喜久一さんの畑に、四つ葉のクローバー形のイチジクがなりました。約10年イチジクを栽培しているそうですが、四つ葉のようなイチジクが出来たのは初めて♪
この幸運なイチジクを手にしたのは、石川さんの愛孫の偉大くんと紗彩乃ちゃん。わたしたちにも「幸せ」を分けてくれるかな?



10月10日生まれ
竹内いちさん(藤野木在住)

お誕生日
おめでとう
ございます
Human Library
祝!! 100歳



10月17日生まれ
近藤セツコさん(本郷在住)



子育て支援センター

育つ子ども、育てる親を応援します

問い合わせ

- 桜ヶ丘子育て支援センター ☎ 574 - 8002
- 藤沢子育て支援センター ☎ 551 - 5055
- 豊里子育て支援センター ☎ 587 - 1170
- おかべ子育て支援センター ☎ 585 - 4101

○以下の事業は予約制です 11月10日(火)午前9時から電話でお申し込みいただけます

事業名	内 容	会 場 ・ 日 時	対 象	募集人員	参加料	受け付け
わくわく教室	親子でたっぷりスキンシップを取って遊べるひとときです	桜ヶ丘子育て支援センター 12月 2日(火)午前10時30分～11時30分 12月 9日(火)午前10時30分～11時30分 12月16日(火)午前10時30分～11時30分	1歳半以上児と保護者 1歳半未満児と保護者 お誕生日の子と保護者	各 日 先着 20組		
おはなし教室	豊かな心をはぐむ絵本の読み聞かせです	桜ヶ丘子育て支援センター 12月 4・18日(金)午前10時30分～11時30分 12月11日(金)午前10時30分～11時30分	1歳半未満児と保護者 1歳半以上児と保護者	無料	桜ヶ丘子育て支援センター	
クリスマス会	経験豊かなアンサンブルグループ“ポプリ”さんによる本格的なクリスマスコンサートです ステキな歌声といろいろな楽器の生演奏を楽しみましょう	大寄公民館 12月 5日(土)午前10時30分～正午	未就学児と保護者	先着 250組		
給食体験	給食を食べながら栄養士が食事や栄養について相談に応じます	豊里子育て支援センター 12月 8日(火)午前11時～正午	離乳食を終了している未就学児と保護者	先着 7組	親 300円 子 250円	豊里子育て支援センター
ヨガ教室	ヨガで子育ての疲れをリフレッシュしませんか?	おかべ子育て支援センター 12月19日(土)午前10時30分～11時30分	未就学児の保護者	先着 20人	無料	おかべ子育て支援センター

○以下の事業は予約不要です

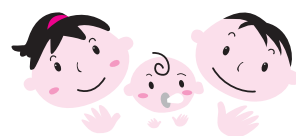
事業名	内 容	会 場 ・ 日 時	対 象	募集人員	参加料	受け付け
わくわく教室	親子でたっぷりスキンシップを取って遊べるひとときです	藤沢子育て支援センター 12月 2日(火)午前10時30分～11時30分 12月 9日(火)午前10時30分～11時30分 12月16日(火)午前10時30分～11時30分 おかべ子育て支援センター 12月 2日(火)午前10時30分～11時30分 12月 9日(火)午前10時30分～11時30分 12月16日(火)午前10時30分～11時30分 豊里子育て支援センター 毎週水曜日 午前10時30分～11時30分	1歳半以上児と保護者 1歳半未満児と保護者 未就学児と保護者 1歳半未満児と保護者 1歳半以上児と保護者 未就学児と保護者 未就学児と保護者	人数の制限はありません	無料	各会場に直接お越しください
おはなし教室	豊かな心をはぐむ絵本の読み聞かせです	藤沢子育て支援センター 12月 4・18日(金)午前10時30分～11時30分 12月11日(金)午前10時30分～11時30分 おかべ子育て支援センター 12月 4・18日(金)午前10時30分～11時30分 12月11日(金)午前10時30分～11時30分 豊里子育て支援センター 毎週金曜日 午前10時30分～11時30分	1歳半未満児と保護者 1歳半以上児と保護者 1歳半未満児と保護者 未就学児と保護者			
パワフルらんど	わくわく・おはなし教室がはたらふれあい館でも楽しめます	はたらふれあい館 12月 3日(火)午前10時30分～11時30分 12月17日(火)午前10時30分～11時30分	1歳半以上児と保護者 1歳半未満児と保護者			
積み木教室(世代間交流)	みんなで楽しくひのきの積み木で遊みましょう	おかべ子育て支援センター 12月12日(土)午前10時30分～11時30分	—			
育児相談	子育ての悩みを一緒に考えましょう	各子育て支援センター 毎週火・木・土曜日(随時相談に応じます) 午前9時～正午・午後2時30分～4時30分(詳しくはお問い合わせください)	未就学児と保護者			
広場	事業のない時間、子育て支援センターを開放しています	各子育て支援センター 毎週火～土曜日 午前9時～正午・午後2時30分～4時30分(詳しくはお問い合わせください)				

※子育て支援センターの事業については、市ホームページまたは市モバイルサイトでもご覧いただけます。
 ※子育て支援センターは、未就学児と保護者のかたが利用できます。また、日・月曜日、祝休日はお休みです。
 ※クリスマス会参加者へのお願い
 ①駐車場の都合上、自動車を乗り合わせてご来場ください。 ②暖房がありませんので、暖かい支度でお越しください。



各種無料相談

相談名	内 容	と き	と ころ	問 い 合 わ せ
教育	子どもの非行や不登校、いじめなど、学校生活上の悩み	電話相談・来所相談ともに毎週月～金曜日(祝休日を除く)午前9時～正午・午後1時～4時30分 ファックス・Eメールは24時間受け付け フリーダイヤル・☎0120-4-78374 ☐e-net@city.fukaya.saitama.jp	教育庁舎内教育研究所	学校教育課 (教育研究所) ☎ 572-9456
家庭・児童・母子	家庭、育児、不登校などの相談	毎週月～金曜日(祝休日を除く)午前9時～午後4時	市役所家庭児童相談室	児童課 ☎ 574-6646
子どもの虐待防止ホットライン	虐待が疑われる子どもを見つけた場合は、ホットラインへご連絡ください			☎ 574-3000 (家庭児童相談室内)
子どもスマイルネット	子ども(原則18歳未満)にかかわるすべての悩み電話相談	平日 午前9時～午後9時30分(祝休日・年末年始を除く) 土・日曜日 午前9時～午後5時	電話で随時受け付け	子どもスマイルネット ☎ 048-822-7007
行政相談	行政に関する苦情など	11月12日(木)・19日(木)、12月10日(木)・17日(木) 午後1時30分～4時	市役所西別館 201会議室	くらしいきいき課 ☎ 574-6633
法律相談	相続、離婚、金銭貸借、商取引などの法律に関する事	毎週火曜日・毎月第1木曜日(祝休日を除く)午後1時30分～4時 定員各日10人 予約制(電話で受け付け) 担当=弁護士	相談を希望される場合は、担当課へご連絡ください	くらしいきいき課 ☎ 574-6633
市民相談	市民生活全般	毎週月～金曜日(祝休日を除く)午前9時30分～正午・午後1時～4時30分(受け付け:午後4時まで) 担当=市民相談員	市役所北別館市民相談室	くらしいきいき課 ☎ 574-6633
消費生活	商品契約に関する苦情など	毎週月・水・金曜日(祝休日を除く)午前10時～正午・午後1時～4時 担当=消費生活相談員	相談を希望される場合は、担当課へご連絡ください	くらしいきいき課 ☎ 574-6633
悪質商法110番	悪質商法に関する相談およびクーリングオフの仕方など	毎週月～金曜日(祝休日を除く)午前9時～正午・午後1時～4時30分 担当=くらしいきいき課職員	電話で随時受け付け	くらしいきいき課 ☎ 574-8527
交通事故相談	交通事故に関する相談	毎週月～金曜日 午前9時～午後4時	県北部地域振興センター(県地方庁舎1階)	県北部地域振興センター ☎ 521-7300
住宅相談	住宅の新築・増改築・リフォーム、耐震診断、ユニバーサルデザイン化など住宅に関する相談	毎月第2・4土曜日 午前9時～正午	南公民館中会議室	開発指導課 ☎ 574-6655
税務	税理士による税一般に関する相談	11月20日(金)午前10時～午後4時 担当=税理士会会員	市役所西別館 202会議室	市民税課 ☎ 574-6637
納税相談	市税の納付と納付に関する相談	毎月第1日曜日 午前9時～午後4時	収税課	収税課 ☎ 574-6639
よろず人権相談	人権擁護委員による、生活全般で感じた人権上の困り事や悩みの相談	11月10日(火)、12月 1日(火)・10日(木) 午前10時～午後3時 11月20日(金)、12月21日(月)午前10時～午後3時 11月20日(金)、12月21日(月)午前10時～午後3時 11月20日(金)、12月21日(月)午前10時～午後3時	11月 市役所西別館 202会議室 12月 市役所西別館 302会議室 岡部総合支所 1階会議室 11月 川本総合支所 2階小会議室 12月 川本総合支所 1階相談室 花園総合支所 203会議室	人権政策課 ☎ 574-6643
内職・就職・求人	内職に関する仕事紹介、就職相談、求人情報の提供	毎週月・木曜日 午前10時～正午・午後1時～3時(祝休日・年末年始を除く) 内職・就職は予約制	産業会館 3階就職相談室	商工振興課 ☎ 574-6650
地域職業相談室	ハローワーク求人情報の提供、職業相談、職業紹介	毎週月～金曜日(祝休日・年末年始を除く)午前9時～午後5時	深谷コミュニティセンター	地域職業相談室 ☎ 551-2501
結婚	結婚に関する相談、紹介など	11月 5日(木)・15日(日)、12月 3日(木)・20日(日) 午後1時～3時	深谷コミュニティセンター	社会福祉協議会 ☎ 573-6563
エイズ相談・エイズ検査	エイズなどに関する相談と血液検査 予約制 ※原則無料・匿名。エイズ即日検査は採血後60分で結果が分かります。通常検査ではB・C型肝炎、梅毒検査(無料)、クラミジア検査(有料)も受けられます。	エイズ即日検査 11月 5日(木)、12月 3日(木) 午後1時～3時 エイズ夜間検査 11月 5日(木)、12月 3日(木) 午後5時30分～6時30分 通常検査 11月24日(火)、12月15日(火) 午前10時～11時 午後5時30分～6時30分	熊谷保健所	熊谷保健所 ☎ 523-2811
精神保健福祉相談	精神科医師による精神保健福祉に関する相談 予約制	11月12日(木)午後1時～2時	熊谷保健所	熊谷保健所 ☎ 523-2811
ひきこもり専門相談	原則18歳以上のひきこもりに関する相談 予約制	11月19日(木)午後1時～3時	熊谷保健所	熊谷保健所 ☎ 523-2811



会場

総合 総合健診センター（問い合わせは、深谷市保健センターへ）
おか おかべ子育て支援センター（問い合わせは、岡部福祉健康課へ）

●岡部区域のかたを対象とした保健事業

問い合わせは、岡部福祉健康課（☎585-2214）へ

事業名	実施日時など	会場	対象者など
離乳食教室	11月25日(木) (受け付け：午前9時45分～10時)	花園	おおむね3～4か月児 ※1週間前までに要電話予約（保育を希望されるかたは予約時にご相談ください）
4か月児健康診査	11月11日(木) (受け付け：午後1時～2時)	岡部	平成21年 6月・7月生まれ
1歳6か月児健康診査	12月1日(木) (受け付け：午後1時～2時)	岡部	平成20年 4月・5月生まれ
BCG接種	11月13日(金) 16日(月) 18日(水) 20日(金) (受け付け：午後1時～1時30分)	総合	平成21年 7月16日～ 8月15日生まれ 対象者へは9月下旬に通知済みです。通知の指定日以外の日程を希望する場合は、電話予約が必要です。

●川本区域のかたを対象とした保健事業

問い合わせは、川本福祉健康課（☎583-2532）へ

事業名	実施日時など	会場	対象者など
離乳食教室	11月25日(木) (受け付け：午前9時45分～10時)	花園	おおむね3～4か月児 ※1週間前までに要電話予約（保育を希望されるかたは予約時にご相談ください）
1歳6か月児健康診査	11月10日(木) (受け付け：午後1時～2時)	川本	平成20年 3月・4月生まれ
3歳児健康診査	12月8日(木) (受け付け：午後1時～2時)	花園	平成18年 5月・6月生まれ
BCG接種	12月3日(木) (受け付け：午後1時～1時30分)	川本	平成21年 8月生まれ 対象者へは9月下旬に通知済みです。通知の指定日以外の日程を希望する場合は、電話予約が必要です。

●花園区域のかたを対象とした保健事業

問い合わせは、花園福祉健康課（☎584-1123）へ

事業名	実施日時など	会場	対象者など
離乳食教室	11月25日(木) (受け付け：午前9時45分～10時)	花園	おおむね3～4か月児 ※1週間前までに要電話予約（保育を希望されるかたは予約時にご相談ください）
1歳6か月児健康診査	11月10日(木) (受け付け：午後1時～2時)	川本	平成20年 3月・4月生まれ
3歳児健康診査	12月8日(木) (受け付け：午後1時～2時)	花園	平成18年 5月・6月生まれ
BCG接種	12月3日(木) (受け付け：午後1時～1時30分)	川本	平成21年 8月生まれ 対象者へは9月下旬に通知済みです。通知の指定日以外の日程を希望する場合は、電話予約が必要です。

休日急患の診療

休日急患診療所		こども夜間診療所	
11月1日・3日・8日・15日・22日・23日・29日	診療日	11月1日・3日・7日・8日・14日・15日・21日・22日・23日・28日・29日	診療時間
12月6日・13日・20日・23日・27日・31日		12月5日・6日・12日・13日・19日・20日・23日・26日・27日・31日	
午前9時～正午・午後2時～5時	診療科目	午後7時～10時	小児科・内科（こども）

休日急患診療・こども夜間診療の診療場所は、総合健診センター・休日急患診療所（常盤町・☎573-7723）です。
※休日急患診療・こども夜間診療の日時は、変更になる場合があります。
※休日急患診療・こども夜間診療の日時は、携帯電話からもご確認いただけます。☎http://mobile.city.fukaya.saitama.jp/
※こども夜間診療所を受診する際には、午後9時45分までに受け付けを済ませるよう、ご協力をお願いします。

会場

深谷 深谷市保健センター（☎575-1101）
岡部 岡部保健センター（岡部福祉健康課・☎585-2214）
川本 川本保健センター（川本福祉健康課・☎583-2532）
花園 花園保健センター（花園福祉健康課・☎584-1123）

●市内全区域のかたを対象とした保健事業

問い合わせは、各会場（上記）へ

事業名	実施日時など	会場	対象者など
マタニティ教室	11月13日(金) 20日(金) 28日(土) 午前9時20分～11時50分	深谷	おおむね妊娠中期（16週～27週）の妊婦と夫、 祖父母 ※要電話予約
乳幼児相談	11月9日(月) 午前10時～11時30分 午後1時～4時	深谷	未就学児とその保護者 ※午後は要電話予約
	11月11日(水) 午前10時～11時30分 午後1時～4時	川本	
	11月18日(水) 午前10時～11時30分 午後1時～4時	花園	
	11月30日(月) 午前10時～11時30分 午後1時～4時	おか	
子育ての広場	時間は午前10時～午後4時、30日(月)のおかべ子育て支援センターは午前10時～正午 ■実施日・会場は、乳幼児相談と同様		子育て中の保護者とお子さん（未就学児）の交流の場としてお部屋を開放
健康相談	毎週月～金曜日（祝日を除く） 午前8時30分～午後5時15分		電話相談は随時 ※面接は要電話予約
こころの健康相談	11月24日(木) 午後2時～3時50分	深谷	精神的不安や対人関係、お酒に関する悩み、心の病などや福祉制度などについて相談のあるかた ※要電話予約

●深谷区域のかたを対象とした保健事業

問い合わせは、深谷市保健センター（☎575-1101）へ

事業名	実施日時など	会場	対象者など
離乳食教室	11月10日(木) (受け付け：午前9時45分～10時)	深谷	おおむね3～4か月児 ※1週間前までに要電話予約（保育を希望されるかたは予約時にご相談ください）
	12月8日(木)		
4か月児健康診査	11月17日(木)	深谷	平成21年 6月27日～ 7月6日生まれ
	11月27日(金) (受け付け：午後1時～2時)		平成21年 7月7日～ 7月15日生まれ
1歳6か月児健康診査	12月4日(金)	深谷	平成21年 7月16日～ 7月26日生まれ
	11月19日(木) (受け付け：午後1時～2時)		平成20年 4月15日～ 4月30日生まれ
3歳児健康診査	12月2日(水)	深谷	平成20年 5月1日～ 5月15日生まれ
	11月26日(木) (受け付け：午後1時～2時)		平成18年 4月18日～ 4月30日生まれ
BCG接種	12月3日(木)	総合	平成18年 5月1日～ 5月15日生まれ
	11月13日(金) 16日(月) 18日(水) 20日(金) (受け付け：午後1時～1時30分)		平成21年 7月16日～ 8月15日生まれ 対象者へは9月下旬に通知済みです。通知の指定日以外の日程を希望する場合は、電話予約が必要です。

眼科・耳鼻咽喉科休日診療医院

とき	休日診療医院名	問い合わせ	とき	休日診療医院名	問い合わせ
11月1日(日)	神足眼科医院	☎574-6754	11月15日(日)	矢部耳鼻咽喉科	☎574-3535
11月3日(火)	高橋眼科医院	☎571-0318	12月6日(日)	石川アイクリニック	☎572-6315
11月8日(日)	正田眼科	☎571-1198	12月6日(日)	仲町診療所	☎571-2622

※眼科・耳鼻咽喉科休日診療医院は、変更になる場合があります。
※眼科・耳鼻咽喉科休日診療医院は、携帯電話からもご確認いただけます。☎http://mobile.city.fukaya.saitama.jp/

行事名	内容	とき	費用	申し込み・備考
無料園芸相談	花が咲かない、管理方法についてなど、園芸に関することでお困りのかたはご相談ください。専門相談員が、丁寧にお答えします。	毎週日曜日 ※都合により変更となる場合があります。	無料	■ところ 1階フラワーホスピタル ■相談員 門井照光
クリスマスリース作り教室 ■講師 高橋久美子	クリスマスに向けて、花でリースを作り、玄関に飾ってみませんか？	11月28日(出) 午後1時30分～3時30分	2,000円 (材料費込み)	■定員 20人 ■ところ 1階フラワーホスピタル ■11月20日(金)までに、直接または電話でパティオへ

パソコン教室

ところ	講座名	内容	とき(12月)	定員	参加料	対象
深谷公民館 ☎571-0506	のんびり入力	文字入力のマスターとIMEパッド・辞書の利用など	1日(火) 2日(水) 午前9時～11時45分	先着18人	500円 (資料代)	パソコン入門受講済みまたは同レベルのかた
	ラベル作成	オリジナルカード・シールの作成	9日(水)			日本語入力ができるかた
岡部公民館 ☎585-4974	パソコン基礎	パソコンの起動、Windows基礎、日本語入力のマスター	3日(木) 10日(木) 17日(木) 午前9時～11時45分	先着12人	1,000円 (資料代)	パソコンの初歩から学びたいかた
川本公民館 ☎583-3234	Word基礎	文書の装飾、表の作成、ワードアート・イラストや写真の挿入など	8日(火) 15日(火) 22日(火) 午前9時～11時45分	先着12人	1,000円 (資料代)	日本語入力ができるかた
花園公民館 ☎584-2184	Excel基礎	表の作成、計算式の入力、関数の利用、データの抽出と並べ替えなど	7日(月) 14日(月) 21日(月) 午前9時～11時45分	先着12人	1,000円 (資料代)	日本語入力ができるかた

■対象 市内在住か在勤者で、各対象要件を満たすかた 問申 11月24日(火)午前9時から、参加料を添えて各会場となる公民館へ

陸上自衛隊高等工科学校生徒募集

自衛隊埼玉地方協力本部 熊谷地域事務所 (☎522-4855)

応募資格 日本国籍を有し、平成22年4月1日現在、15歳以上17歳未満の男子で中学校卒業者(卒業見込み含む) 受付期間 平成22年1月8日(金)まで 募集人員 未定(平成20年度は250人) 試験日 平成22年1月23日(出) ※志願書類の請求は、問い合わせ先へ

第5回深谷市合唱参加団体募集

問申 深谷市合唱連盟・北川さん (☎573-2215)、丹野さん (☎572-7909)

とき 平成22年5月29日(出) ところ 深谷市民文化会館大ホール

参加料 新規参加団体については、3,000円および1人1,000円 ※参加希望団体は、11月29日(日)午前10時から(豊里公民館)会議に出席してください。

健康講演会 「Eh! good!聞こうgood! あなたのための健康講座」

問 深谷市保健センター (☎575-1101)

第4回「乳がんの診断と治療」

対象 市内在住のかた

とき 12月16日(水)午後7時～8時30分

ところ 深谷赤十字病院多目的ホール

講師 山下純男氏(深谷赤十字病院医師)

定員 先着40人

受講料 無料

問申 11月12日(木)から、電話で問い合わせ先へ

消費生活講演会

問 ぐらしいきいき課 (☎574-6633)

対象 市内在住か在勤のかた

とき 12月2日(水)午後1時30分～3時

ところ 深谷公民館大会議室

内容 「健やかな食生活を送るために」食情報の選び方、加工食品の表示など

講師 蒲生恵美氏(農林水産)

催し

文化財を体感してみませんか!

問 生涯学習課 (☎572-9581)

1 遺跡発掘体験

対象 小学校4年生以上の市

とき(11月)	ところ
16日(月) 午前10時～正午	笠原宅(上柴町東)
19日(木)	深谷公民館
20日(金)	花園集会場
21日(土)	熊谷友の家(東方)

参加料 400円(資料代)

託児料 200円(保険・おやつ代、要予約)

問申 熊谷友の家・笠原さん (☎574-6270)、中村さん (☎572-2650)

定員 先着80人

参加料 無料

問申 11月27日(金)までに、電話で問い合わせ先へ

家事家計講習会

省JAS規格調査会専門委員

情報ひろば

11月

人口: 147,750人 男性: 73,810人 女性: 73,940人 世帯数: 54,268世帯 (平成21年10月1日現在・外国籍のかたも含まず)

市役所の連絡先

- 本庁舎 (☎366-8501 深谷市仲町11-1) ☎571-1211(代表)
- 岡部総合支所 (☎369-0292 深谷市岡2381-1) ☎585-2211(岡部総務課)
- 川本総合支所 (☎369-1192 深谷市田中197) ☎583-2781(川本総務課)
- 花園総合支所 (☎369-1293 深谷市小前田2345) ☎584-1121(花園総務課)

●防災行政無線放送内容のご案内

テレホンサービス番号 **0180-99-4431**
※通話料のみで、情報は掛かりません。

●火災(消防車の出動)の問い合わせ

テレホンサービス番号 **0180-99-4944**
※医療機関情報の問い合わせは指令課(☎571-0119)へ

●市役所窓口取扱時間

- ・月～金曜日 午前8時30分～午後5時15分まで(祝休日を除く)
- ・木曜日 市役所本庁舎1・2階の窓口業務は午後7時15分まで(ほかの機関との調整が必要なものについては、一部取り扱えない業務があります)

主な施設からのお知らせ

情報ひろばの見方

問=問い合わせ 申=申し込み 電=電話 ファ=ファックス E=Eメール HP=ホームページ

図書館

ところ	イベント名	内容	とき	備考
深谷図書館 ☎571-8210	おはなし会	絵本、ストーリーテリング(語り)、紙芝居	11月28日(出) 午前10時30分～	-
	読書講演会	講演「親・子・孫の深谷」	11月29日(日) 午後1時30分～	■各図書館へ ■講師 伊井圭氏 ■定員 先着50人 ■参加料 無料
岡部図書館 ☎585-5968	えいが会	映画「幽霊屋敷でケーキはいかが」「神様がくれたXマスツリー」	11月28日(出) 午前10時30分～	■ところ 岡部公民館2階視聴覚室
川本図書館 ☎583-6250	おはなし会	絵本の読み聞かせ「すてきな三にんぐみ」「花さき山」、紙芝居「ぼたもちをくったほとけさま」「ひろしくんがんばれ」、折り紙教室	11月14日(出) 午後2時～3時	■対象 5歳くらい～小学校低学年
花園図書館(アクロス) ☎579-1333	子どもおはなし・映画会	おはなしと映画「忍たま乱太郎パート1」	11月8日(日) 午前10時30分～	■対象 幼児・小学校低学年
	おはなし玉手箱(おはなし会)	絵本、紙芝居、エプロンシアター、ストーリーテリング(語り)	11月8日(日) 午後3時～	■対象 幼児・小学生
	鐘撞堂山ふるさとの森自然体験教室	森林学習(ハイキング)	11月21日(出) 午前9時～午後1時30分	■11月7日(土)から各図書館へ ■講師 鐘撞堂山フィールドスタッフ会 ■定員 先着30人(市内在住かIn勤者) ■参加料 無料

- 図書館休館日(4館共通) [11月] 2日(月)・4日(水)・9日(月)・16日(月)・24日(火)・30日(月) [12月] 1日(火)・7日(月)・14日(月)・21日(月)・24日(木)・28日(月)～31日(木)
- 秋の特別整理休館 通常の休館日以外に、資料整理のため休館します。深谷図書館=11月11日(水)～15日(日)、岡部・川本・花園図書館=11月18日(水)～21日(土)
- 秋の読書週間 11月9日(月)まで各図書館では、太宰治に関する展示および貸し出しを行っています(休館日を除く)。
- 交流企画展「出張博物館in深谷」 11月8日(日)まで深谷図書館3階郷土資料展示室で、県立歴史と民俗の博物館所蔵資料の特別展示を行っています。

グリーンパーク・パティオ

☎574-5000

営業時間	入場料	注意
午前10時～午後9時 (最終入場は午後8時15分) ※火曜日休館	一般=800円 小・中学生=400円 ※市民限定2割引券を、市役所・各総合支所・各公民館で交付しています。ご利用ください。	※オムツが取れていないお子さんや、水着を着用していないかたのご入場はできません。飲食物・撮影機器的持ち込みはできません。また、小学校3年生以下のかたには、保護者の同伴が必要となります。車いすをご利用のかたは、スタッフにお声掛けください。入れ墨やタトゥーなどを入れてあるかたは、ラッシュガードの着用をお願いします。その他、市およびパティオが定める諸規則などに従っていただけない場合は、ご利用をお断りすることがあります。

情報ひろばの見方

問=問い合わせ 申=申し込み 電=電話 ファ=ファックス E=Eメール HP=ホームページ

Table with 3 columns: Date, Content, Location. Lists various events from November 7th to 11th, including parent meetings, award ceremonies, and performances.

就学前のお友達！お母さんと一緒に遊びませんか。子育て中のお母さん、一人で悩んでいませんか？ 保育士やお母さん同士気軽に

第37回深谷市民音楽祭。深谷市民音楽祭実行委員会・小澤さん(090-9308-9472)。

第7回ふかや俳句祭。深谷俳句会事務局・新鑑さん(0571-85112)。

古美術家宝展。深谷古美術愛好会(0571-1108)。

グレンターサングリーン内 ハート・ポポ。子育て支援センター。深谷保育園(0561-6333)。

岡部地区をウォーキングしませんか？ 深谷市食生活改善推進員協議会・田村さん(0583-7171)。

民商なんでも相談会。深谷民主商工会(0572-1055)。

介護者のつどい。介護保険サポーターズ深谷・森田さん(0571-0757)。

第74回深谷親子映画「ブタがいた教室」上映会。深谷親と子のよい映画をみる会・飯塚さん(0587-4475)。

生涯学習課(0572-9581)。市内では、60歳を迎えられたかたに、より一層充実した人生を楽しんでいただくきっかけとして、平成21年盛年式を開催します。

農業後継者交流会(独身限定)。農業振興課(0574-6648)。

第4回心の輪を広げる深谷市障害者文化作品展。障害福祉課(0571-1011)。

「六堰頭首工」施設開放。六堰頭首工管理所(0579-2640)。

親子ふれあい献血キャンペーン。埼玉県赤十字血液センター(042-985-6861)。

平成21年盛年式。生涯学習課(0572-9581)。

平成22年深谷市成人式。生涯学習課(0572-9581)。

第4回深谷市児童・生徒コンピュータ作品展。学校教育課(0572-9578)。

川柳、彫刻、陶芸など。川柳、彫刻、陶芸など。入場料 無料。

下水道水循環センター探検ツアー(下水道施設見学会)。元荒川水循環センター(048-728-2011)。

川柳、彫刻、陶芸など。川柳、彫刻、陶芸など。入場料 無料。

もくせい館天体観望会。もくせい館(0583-7733)。

蕎麦打ち教室。川本サングリーンパーク(0583-5611)。

親子ふれあい献血キャンペーン。埼玉県赤十字血液センター(042-985-6861)。

古美術家宝展。深谷古美術愛好会(0571-1108)。

示室
内容 深谷市ゆかりの故人の作品を中心に展示します。29日午後1時から、渋沢栄一翁の書について講演会を予定しています。

「二休」からのお知らせ

問 活性化サロン一休 (575-0088)

◇幸せを呼ぶビーズ&フラワー風水2人展
とき 11月5日(木)~10日(火)

◇陶芸4人展
とき 11月19日(木)~12月1日(火)

◇きめこみパッチワーク講習
とき 11月13日(金)午前10時30分~午後0時30分

◇クリスマスまたは干支の壁掛けを作製
参加料 2,300円 (材料費含む)

◇フラワー風水
とき 11月14日(出)午前10時30分~午後0時30分

参加料 5,000円 (材料費含む)
問 環境課 (574-8572)

手当室 (503-5253)
1111・内線7943もしくは7945、児童課 (574-6646)

国は、10月16日に、子育て支援策を強力に推進するためとして、子育て応援特別手当(平成21年度版)の支給を取りやめ、新しく「子ども手当」など創設することを決定しました。

秋のゴミゼロ運動

問 環境課 (574-8572)

とき 11月29日(日)午前8時~(雨天決行・前日と当日の朝、防災行政無線で放送します)

ごみの種類と収集区域 道路や河川、住宅周辺に落ちていた空き缶・空き瓶・紙くずなどのごみおよび不法投棄物

※家庭からのタイヤ・バッテリー・廃家電などは出さな

収集場所と回収 空き缶・空き瓶は配布されたビニール袋に分別して収集し、不法投棄物もその日のうちに各自自治会で指定された場所に集めてください。

定員 7人
◇新聞バッグ講習
とき 11月16日(月)午前10時30分~午後0時30分

あつたか村

◇プリザーブドフラワー講習
とき 11月17日(火)午前10時30分~午後0時30分

◇あったか村・鈴木さん (572-3013)
問 570-1876

とき 開村日 毎週月・木曜日 (11月23日(祝)を除く)

定員 開村日 先着20~25人程度、囲碁クラブ・水彩画教室・絵手紙教室 各先着10人程度

参加料 開村日 利用者800円・ボランティア500円、囲碁クラブ 100円

までに、通常のごみ収集所に出してください。

女性に対する暴力をなくす運動(11月12日(木)~25日(水))

問 人権政策課 (574-6643)

夫・パートナーからの暴力、性犯罪、売買春、ストーカー行為など、女性に対する暴力は、男女共同参画社会を形成していく上で克服しなければならぬ重要な課題です。

市税の口座振替を始めませんか?

問 収納課 (574-6639)

「仕事が忙しくて、なかなか納付できない」、「気が付いたら納期限を過ぎていた」、このようなことがありませんか? 次の4つの市税「市県民税・固定資産税・軽自動車税・国民健康保険税」は、口座振替を利用することができます。



11月は児童虐待防止推進月間です

問 児童課 (574-6646)

◇子どもを虐待から守るための5か条
①「おかしい」と感じたら迷わず連絡

②「しつけのつもり」は言い訳(親がしつけと思っている行為でも、現実には子どもの心や体が傷つく行為があれば虐待)

③独りで抱え込まない
④親の立場より子どもの立場(子どもの命が最優先)

⑤虐待は、あなたの周りでも起こり得る(特別なことではない)
「虐待かも」と感じたら子どもの虐待が疑われた

り、発見したときは、深谷市虐待ホットライン(574-3000)、熊谷児童相談所(521-4152)、休日夜間の場合は(048-779-1154)へご連絡ください。

秋の火災予防運動 『消えるまで ゆっくり火の元 にらめっ子』

問 予防課 (571-0913)

11月9日(月)~15日(日)の間、秋季全国火災予防運動が行われます。

昨年、住宅火災による全国の死者数は1,148人で、このうち684人は65歳以上の高齢者となり、死者の約60%を占めています。

遅れによる死者の発生を防ぐため、昨年の6月1日から、すべての住宅に住宅用火災警報器の設置が義務付けられています。

まだ設置されていない住宅は、早急に設置をお願いします。

下痢やおう吐などの症状のあるかたは、食品を直接取り扱う作業を控えましょう。

胃腸炎患者に接するかたは、患者のふん便や吐物を適切に処理して、感染を広げないようにしましょう。

加熱が必要な食品は、中心部までしっかりと加熱して食べましょう。

ノロウイルスが大量に含まれる患者のふん便や吐物から、人の手指などを介して感染する場合

② 家庭や共同生活施設などのヒト同士が接触する機会が多いところで、吐物などからの飛沫感染や、ヒトからヒトに直接感染する場合

③ 食品を料理や調理をするかたが感染し、その者を介して汚染された食品を食べた場合

④ ノロウイルスに汚染された二枚貝を、生あるいは十分に加熱しないで食べた場合

初期症状は、風邪と間違えやすいので注意が必要です。感染が疑われたら、医師の診察を受けましょう。

また、症状がなくなっても、通常は1週間程度、長い時は1か月程度、ウイルスを排泄するので注意が必要です。

① 患者のふん便や吐物には大量のウイルスが排出されます。次のことに注意してください。

・食事の前やトイレの後などには、必ず、手を洗いましょう。

いします。また、悪質な訪問販売には十分注意しましょう。

大学などの入学融資金の一部を補助します

問 教育総務課 (574-5811)

市では、大学などへの入学に要する資金として日本政策金融公庫の教育資金一般貸付を受けたかたに対して、その返済利子の一部を助成します。

対象 次の要件をすべて満たすかた
① 学校教育法に規定する大学、短期大学および専修学校(専門課程)に平成20年度以降入学し、現在日本政策金融公庫と入学資金の融資契約をされているかた、またはその親族のかた

② 市内に引き続き1年以上住所を有するかた
③ 市税を滞納していないかた

④ 利子補給対象額および補給率 学生1人につき200万円以内の融資とし、平成21年1月~12月までの期間に、月賦償還方式により返済した年金利の2%以内(4年以内)

⑤ 平成22年1月4日(月)~2月26日(金)までに、問い合わせ先へ

子育て応援特別手当(平成21年度版)について
問 厚生労働省子育て応援特別

とき 12月20日(日)午前9時~午後4時

市民ソフトバレーボール大会

問 市ソフトバレーボール連盟・渋沢さん (090-2404-5784)

参加資格 市内在住か在勤・在学者(高校生以上)および連盟登録者で構成されたチーム

とき 12月6日(日)受付 午前8時30分

参加資格 市内在住か在勤・在学者(高校生以上)および連盟登録者で構成されたチーム

とき 12月6日(日)受付 午前8時30分

種目 一般の部(男女混合チームで、コート内に女性2人以上。学生は1人まで)、レディースの部(女性のみ。学生はコート内に1人まで)、シニアの部(40歳以上の男女混合チームで、コート内に女性2人以上)

参加料 1チーム 2,000円(保険料含む)

11月20日(金)までに、参加料を添えて市体協事務局(スポーツ振興課内)へ

情報ひろばの見方

問=問い合わせ 申=申し込み 電=電話 ファ=ファックス E=Eメール HP=ホームページ

初級者バドミントン大会

参加資格 学生を除く市内在住か在勤の初級者(市民大会および会長杯大会で2部への出場経験者、初級者大会の優勝経験者を除く)
とき 12月6日(日)受付11時前8時45分

クリーンウオーク(レクフエア関連事業)

対象 オープン(小学生以下は保護者同伴)
とき 12月6日(日)(雨天決行)
受付11時前8時40分
集合場所 城址公園

おねぎの里ペタンク大会(第10回記念大会・レクフエア関連事業)

参加資格 一般1300円(保険料含む、当日集金)、会員1無料
おねぎの里ペタンク大会(第10回記念大会・レクフエア関連事業)
とき 12月5日(土)受付11時前8時30分

社交ダンス初心者講習会

参加資格 オープン
とき 12月5日(土)受付11時前8時30分
試験形式 トリップレット(制限時間40分または11点先取)
定員 先着80チーム(1チーム3人)

その他

山の家代替宿泊利用補助制度
新潟県六日町観光協会を通して、南魚沼市旧六日町地区のホテル、旅館など(さいたま市山の家を除く)を利用した場合に限り、大人(中学生以上)1人1泊につき3,000円、子ども(小学生以下)1人1泊につき1,500円、年間3泊までを補助します

防火ポスター入賞作品

防火ポスター入賞作品
深谷市消防本部と深谷市危険物安全協会の主催で、深谷市寄居町の小学生を対象に、防火ポスターの作品募集をしたところ、67点の優れた作品が寄せられました

市長選挙・市議会議員補欠選挙が行われます

任期満了に伴う市長選挙および市議会議員補欠選挙が執行されます。
選挙期日および告示期日は次の通りです。
選挙期日 平成22年2月7日(日)
告示期日(立候補届出日)平成22年1月31日(日)

まちづくり交付金事後評価原案の公表

明戸地区II施設管轄課(574-6653)、小前田地区II区画整理課(574-6656)
まちづくり交付金事業では、事業実施前の計画段階で目標となる数値指標を設定し、事業最終年度に事後評価

公道車一般競争入札の結果について

広報ふかや8月号でお知らせした公道車一般競争入札については、8月28日に実施された金額で落札されました。
落札価格
①トヨタクラウン(平成12年11月登録)117,000円
②トヨタクラウン(平成12年4月登録)100,101円

水道部からのお知らせ

水道工務課(574-6661)
次の工事店を新たに深谷市指定給水装置工事業者に指定しました。
・根岸設備工業(比企郡滑川町)
0493-62-11707

「深谷シネマ」11月の案内

定期上映時間
①午前10時30分
②午後1時30分
③午後4時30分
④午後7時30分
通常料金 1,200円
NPO市民シアター・エフ(51-4502) http://fukayacinema.jp/

岡部駅始発・終着についての要望書を受領しました

10月13日に、岡部地区の代表者が市役所を訪れ、JR高崎線岡部駅への始発・終着列車新設に向けての要望書が深谷市長に手渡されました。



ドクターヘリ24時間体制

県では、防災ヘリコプターを活用した、早朝・夜間を含む24時間、ドクターヘリ体制の運用を開始しました。そこで、深谷市消防本部のヘリポートが早朝・夜間も利用可

9月の善意

市社会福祉協議会(573-6563)
市社会福祉協議会への9月の寄付金は、10件で900,096円でした。



「愛を読むひと」(米・独・124分)

とき 11月8日(日)14日(由)
内容 第二次世界大戦後のドイツを舞台に、本の朗読を通じて描かれる感動のラブストーリー

「南極料理人」(125分)

とき 11月22日(日)28日(由)
内容 南極の基地内で単身赴任生活を送る8人の男性たちの喜怒哀楽を、おいしそうな料理とともに見せるユーモラスな作品

「夜明けの河」(山本富士子主演・104分)

「1000年の山古志」

仲よしの友達



川本北小学校6年
鈴木 れん

わたしは、すごくうれしかったことや心に残ったことがたくさんあります。友達にやさしくされたこと、色々なことが心に残っています。最近、すごくうれしかったことはA子ちゃんにバトンを教えてもらったことです。口げんかなどをたくさんするけど、知らないうちに仲よしになってしまいました。A子ちゃんは、バトンがすごく上手です。一つ一ついいねいにして教えてくれます。わたしは、もう、わからない。いやだな。と思っていてA子ちゃんは、「あきらめちゃだめだよ。上手になってるじゃん。すごいよ。」と言ってはげましてくれました。わたしは、こんな友達がいてよかったです。わたしも、そんなA子ちゃんとも、たまにはケンカをします。意見があわない時がたまにあります。一日や二日話さないということはないけど、少し時間が経つまで、一言も話しません。

このような時、わたしはすごく悲しくなります。でも、じゅ業が終わり休み時間にA子ちゃんの所へ行くと、「さつきはごめんね。」と小さく言ってくれます。わたしは、「わたしの方こそごめんね。」と言って仲なおりができるので。ずっといやな気持ちがあったままだったのに、いっ気に楽になりました。

「ケンカをするほど仲がいい」という言葉を知っていますか？わたしは、仲なおりで来た時に思うのです。確かにそうだ。仲なおりをして、また仲よしになると友情がぐっと深まる気がするのです。わたしは、ケンカはいけないことではないと思います。ケンカをしている時はいやだけれど、仲なおりをするとすっきりするからです。

わたしは、一年生からずっと友達のA子ちゃんと何回ケンカをして、何回遊んだでしょうか。わたしは、友達ってすごいと思います。自分を変えてくれて、知らないことをたくさん教えてくれます。わたしは、友達が一人でも、ぜったい必要だと思えます。なんでもわかち合える友達をみなさんもつくって下さい。これからもA子ちゃんや色々な人と仲よくしていきたいです。

夢

なかるべからず

親しみを描くアーティスト



なかじま よしあき
中嶋 義明さん

世界初

「魚の頭をイメージするんです」

そうやって電動ヤスリの金属音を響かせると、彼は経験と勘だけで一気になめらかな流線型を削りとった。辺りには、こだわり尽くされた数々の艶やかな

竹とんぼが、工芸品のような輝きと温もりを放っている。世界初 プーメラン竹とんぼの製作者 中嶋義明。

彼は、建設会社を経営する傍ら、竹とんぼの魅力を伝え続けている。投げ手に戻ってくる魔法のような竹とんぼに、今、驚嘆と懐古の視線が注がれている。

Book

ふかや必読書 30



『世界がもし100人の村だったら』池田 香代子
「いま世界には約63億人の人間がいます。それを100人の村に縮めたらどうなるでしょう。」の問い掛けから始まるこの本。あなたの「世界を見る目」を開いてくれるでしょう。

感想 みんなの 花園中学校2年 内田 継乃さん

この世界を100人の村にたとえると、75人は自然災害の危険にさらされています。この本には、今人間が抱えている厳しい現実について分かりやすく、そしてゾッとするほど恐ろしく書かれています。私は自分がどれほど幸せかということを実感しました。同時に、戦争、貧困、病気などでどれほど多くの人が苦しんでいるのかわかりました。人種や国籍を越えて人々が手を取り合い、みんなが安心して暮らせる世の中について考えなければならぬと、考えさせられる1冊でした。

Letter

ありがとうの手紙



優秀賞 中学生の部



女子バレー部の顧問の先生へ

幡羅中学校3年

はちす みかの
八須 美加乃さん

二年半という短い間に私をこんなに強くしてくれてありがとうございました。こんな私を部長として育ててもらい、いろんな事で涙してどうしようもない私を見捨てずに、体力的にも精神的にも強い人間に育ててくれて、本当に感謝しています。

特に心に残った言葉は、「背が小さくても、お前にはお前のやり方がある。もっと強くなれ。」と言われた事です。今思えば、この言葉で自分は変わったんだと思います。

本当に本当に今までありがとうございました。

壁・出会い

漫画 画家に憧れていた。小さいころは、授業中漫画を描いて、よく先生に小突かれた。上野台で建設業を営む実家は、大好きなおもちゃ工場だったが、一方、足枷でもあった。家を継ぐのが嫌というわけではない、ただ可能性を求めて、進路は美術大学へ向けた。自作の漫画を投稿する日々。



寄木細工の技術を応用した新作

帰国後、早速製作にとりかかった。建設業で得た経験を映し込んだ渾身の竹とんぼ。それは、綺麗な放物線を描くと、次の瞬間軌道を反転し、彼の手の中に吸い込まれるように舞い戻った。「これは面白いものになる」中嶋の心に再び火がついた。

人の和

今では、講師にイベントにと忙しい中嶋は、竹とんぼが与えてくれた一番大きなものは「出会い」だと言う。1つの出会いが自分をまだ見ぬ世界に連れて行く。最近、映画などの口々に携わることも多くなった。「親と子が一緒に作って、一緒に遊ぶ。絆を深めるきっかけになればうれしい」中嶋の竹とんぼが描いた輪は、人の和となって人々を繋ぐ。

夢七訓

夢なき者は理想なし
理想なき者は信念なし
信念なき者は計画なし
計画なき者は実行なし
実行なき者は成果なし
成果なき者は幸福なし
ゆえに 幸福を求める者は夢なかるべからず※

(本文中の敬称は本人の承諾を得て省略しています)

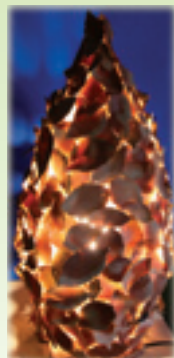


広報 ふかや FukayaCity Publications

王国は秋のイベント盛りだくさん！ **緑の王国** 身近な王国で紅葉を楽しもう！

あかり展 癒やしの空間を楽しみませんか
11/21~12/6 無料

竹や陶器などの天然素材を使って、王国開拓ボランティアが制作した力作です。



手作りの優しい光が観る人を穏やかに包みます。ぜひご覧ください。

とき
【屋内展示】
11月21日(土)~27日(金)
午前9時~午後4時
【屋外展示】
11月28日(土)
~12月6日(日)
午後5時~8時

秋の王国まつり



11月21日(土) ~ 12月6日(日)

このほかにもいろいろなイベントを用意しています。

幻想的な景色です！

紅葉ライトアップ

ライトアップ 11/28~12/6 無料

夜に浮かび上がる錦の彩り。陽光の下とは一味違う紅葉を観てみませんか？

王国には希少品種を含むさまざまなカエデが植えられています。その違いの妙を夜景で楽しんでみませんか？

とき
11月28日(土)
~12月6日(日)
午後5時~8時
【点灯カウントダウン】
11月28日(土)午後5時~



芋煮会 王国で芋煮を食べよう！
11/28・29 当日先着

王国の畑で取れた里芋を、野菜と煮込んで作ります。とってもおいしいよ！

とき 11月28日(土)・29日(日)午前11時~
参加料 100円

※限定100食です。お早めに！

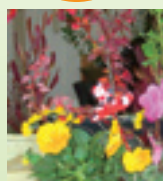


葉っぱを変身させよう！
12/6 事前申込

王国の葉っぱを使って、動物や昆虫を作ります。また、焼き芋も焼きます。

とき 12月6日(日)午前9時~正午
定員 先着30人 対象 5歳~小学生
参加料 1,000円
申し込み 11月12日(休)から電話で緑の王国へ

クリスマスコンテ 11/28 事前申込
クリスマスコンテナづくり教室



写真はイメージです

自分の手で、今年のクリスマス向けの寄せ植えを作ってみませんか？簡単にできますよ！

とき 11月28日(土)午前9時30分~11時30分
講師 星野学先生
定員 20人(応募者多数の場合は抽選)
受講料 2,500円

ガーデニング教室 クリスマス編

王国で集めた木の実や葉を使い、クリスマス装飾用のオリジナルリースを作ってみませんか？

とき 11月29日(日)午前9時30分~11時30分
講師 酒井和子先生
定員 20人(応募者多数の場合は抽選)
受講料 1,500円

クリスマスリース 11/29 事前申込
クリスマスリースづくり教室



写真はイメージです

ガーデニング教室の申し込みは、11月20日(金)までに、電話で緑の王国へ



受賞作品と武政さん

バードハウスコンテスト【人間審査の部】
最優秀賞は武政さんが受賞！

鳥の視点で環境について考えるバードハウスコンテストは、県内外から76点(人間審査の部は43点)集まりました。審査の結果、「人間審査の部」の最優秀賞には、武政朔二さん(原郷在住)が輝きました。ホオズキをイメージした作品は陶製で、完成に2週間を要したそうです。なお、「鳥の審査の部」は、来年6月上旬まで設置し、鳥の入り具合で各賞を決定します。人間審査の部の受賞者は次の通りです(敬称略)。
最優秀賞：武政朔二 優秀賞：玉川玲子・富沢隆史 特別賞：大沢直斗・遠藤誠子・細野康夫・グリーンノート・富田重直・松本清隆



緑の王国本館にて 11月28日まで展示中



王国の四季

11月 飾り付けたような光景を演出します。モミジもカエデ属の一種。王国では、正門から南門へ抜ける小径にさまざまな種類のカエデを集めた小苑があります。晩秋には、まさに錦を飾り付けたような光景を演出します。



カエデ苑の紅葉 庭づくり教室 PART 2 植木職人直伝

参加募集 植木職人の体験をしてみませんか？1回目は、パソコンの映像でデザインを学び、植え込みの準備作業も行います。2回目で、実際に花壇に植え込みながら、職人の技を学びます。

とき 11月15日(日)午前9時~正午(デザイン・作業)
28日(土)午前9時~正午(花壇づくり)
講師 グリーンハーツ(花園商工会植木青年部)、嶋村靖子・嶋村秀子
申し込み 11月7日(土)から緑の王国へ 定員 先着20人 受講料 無料

「ガーデンシティふかや」のホームページもご覧ください。 <http://www.city.fukaya.saitama.jp/fukayahanaweb/index.htm>

