

広報



FUKAYA



特集

市民がつくる 人権尊重の深谷市  
共生社会を目指して

2009 8 月号 No.44

メール配信サービス登録受け付け中

- 市からのお知らせ
- 災害・防災情報
- 防災行政無線情報
- 火災情報

登録はこちらから→



<http://mobile.city.fukaya.saitama.jp/>

主な内容

田野畑村交流事業「重忠号の旅」…………… p.4  
 (仮称) ふかや市民大学受講生募集 …………… p.6  
 あなたを守る国民年金 …………… p.7

「第2回笑い与健康」講演会 …………… p.8  
 公用車を公売します …………… p.10  
 夢なかるべからず「『幸せ』を叶えるために」… p.27



# 共生社会を目指して

人権尊重社会を目指す運動強調月間

■問い合わせ 人権政策課 (☎ 574 - 6643)



共生社会とは、障害のある人とない人が共に生きる社会のことです。

人が人として大切にされ、認め合い、支え合う社会です。

障害への正しい知識と理解をもって、みんなが暮らしやすく、みんなに優しい社会を築いていきましょう。

皆さんのご理解とご協力を  
お願いします。

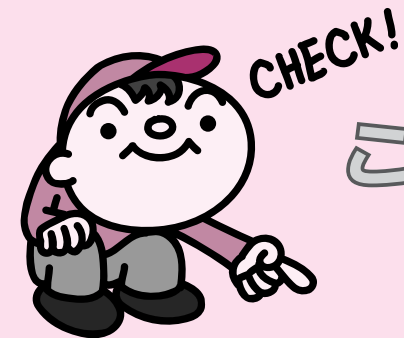
社会から適切な配慮があれば活動の制限や、参加の制約による障害は減らしていくことができます。

国際生活機能分類では、障害を次の3つに分けてとらえています。

国際生活機能分類

視覚障害、聴覚障害、肢体不自由、内部疾患、知的障害、精神障害、発達障害などがあります。

障害とは？



## このマーク 知っていますか？

要確認

### ■視覚障害者のための国際シンボルマーク



世界盲人連合 (WBU) が定めた世界共通の国際シンボルマークです。横断歩道で、このマークが付いた歩行者用信号ボタンを見掛けることがあります。この信号機は視覚障害者が安全に渡れるよう、信号時間が長めに調整されています。

### ■聴覚障害者のシンボルマーク (耳マーク)



聴覚障害者は、障害そのものが分かりにくい「声を掛けたのに返事をしない」などと誤解されたり、不利益や危険にさらされたりするなど、社会生活の上で不安が数知れずあります。

視覚障害者の「白い杖」などと同様に、一目で耳が不自由であると分かるものが必要ということで考案され、預金通帳、年金証書などに貼って、呼び出しなど聞こえないことへの配慮を求める場合などに使用されています。

### ■身体障害者補助犬啓発マーク



補助犬を啓発するために、補助犬を受け入れる店の入り口などに貼るマークです。補助犬とは、身体障害者補助犬法で定められた「盲導犬」、「介助犬」、「聴導犬」の3種類をいいます。

不特定多数のかたが利用する施設 (デパートや飲食店など) では、受け入れが義務付けられています。

このほかにもさまざまなデザインのシールが、補助犬受け入れの表示マークとして使われています。

### ■障害者のための国際シンボルマーク



障害のある人々が利用できる建築物や公共輸送機関であることを示す、世界共通の国際シンボルマークです。

なお、このマークは、すべての障害者を対象としたもので、

特に車いすを利用する障害者を限定し使用されるものではありません。

### ■身体障害者標識 (四つ葉のクローバーマーク)



肢体不自由者が運転する自動車に貼る標識で、道路交通法に定められています。肢体不自由であることを理由に免許に条件を付されているかたは、その障害が自動車の運転に影響を及ぼす恐れがあるときは、この標識を表示して運転するよう努めなければなりません。

なお、このマークを付けた車両への幅寄せや割り込み行為は禁止されています。

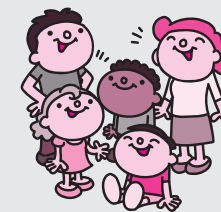
なお、このマークを付けた車両への幅寄せや割り込み行為は禁止されています。

### ■聴覚障害者標識 (聴覚障害者マーク)



政令で定める程度の聴覚障害者が運転する自動車に貼る標識で、道路交通法に定められています。政令に定められている程度の聴覚障害のあることを理由に免許に条件を付されているかたは、このマークを必ず表示しなければなりません。

なお、このマークを付けた車両への幅寄せや割り込み行為は禁止されています。



平成 21 年度人権啓発フェスティバル

## ヒューマンフェスタ 2009 さいたま

と き : 8月27日(木)午前10時~午後4時30分  
と ころ : 大宮ソニックシティ

入場無料

#### 大ホール

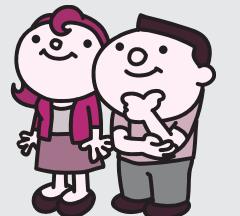
- 人権作文表彰・発表
- 人権講演会  
「介護・家族・人生とは」  
橋幸夫氏 (歌手)  
※講演のみ
- マナカナ (三倉菜奈・三倉佳奈)  
ハートフルトーク&ライブ

#### 小ホール

- 講演会  
「可能性への挑戦」  
舞の海秀平氏
- 井上あずみファミリーコンサート  
※午前10時から国際会議室で  
整理券を配布します (先着  
450人)。

#### 国際会議室

- 人権啓発資料展示
- 人権相談コーナー開設
- 井上あずみ握手会



■問い合わせ 埼玉県県民生活部人権推進課 (☎ 048 - 830 - 2255)



いおうじま 硫黄島から今へ



深谷市長 新井家光

8月の旧暦名を葉月と呼びますが、その由来は諸説あるようです。江戸時代中期に賀茂真淵が著した『語意考』という書物に稲穂が張る季節、穂張月 - 張月 - 葉月という説が載っています。稲穂が張る季節とは随分涼しそうです。しかし新暦の現代、「8月」は1年で最も暑く、そしてまた、ある年代層よりも上のかたがたには、感慨深く響くのではないのでしょうか。

昭和20年8月6日、米軍の手に渡ったある島の上空を、一機の爆撃機が通過しました。爆撃機は原子爆弾を抱えて広島へ向かうB29 エノラ・ゲイ。そして島の名前は硫黄島。太平洋戦争末期に日米両軍が激突した島です。

最近では、クリント・イーストウッド監督の描く、日米両国の視点から見た映画で話題になったり、硫黄島での日本軍総指揮官・栗林忠道中將について語られることが多くなりました。

栗林は、アメリカに駐在経験があり、ハーバード大学に学ぶなど、陸軍の中では珍しいアメリカ通でした。国際事情にも明るく対米開戦にも批判的だったようです。一方、近年発表された栗林についての論評の中でも評価の高い、梯久美子さん執筆「散るぞ悲しき」では、妻や幼い子どもたちに宛てた栗林の優しさに満ちた手紙が紹介されています。「たこちゃん」と呼んだ末娘のたか子さんを夢に見、お勝手の隙間風や空襲を心配する愛情細やかな父でもありました。

作家の丸山健二氏は梯さんの描く栗林像を「人間的に過ぎるがゆえに非人間的な戦争の世紀を少しでも真つ当に生きようとし、生涯にわたって良心と他者への思いやりを置き去りにすることができなかった」人物だと評しています。

栗林は日本軍最後の組織的総攻撃の指揮を執り、稲妻の如く突撃し数百名の将兵と共に戦死したとされています。死後に見つかり遂に届かなかった硫黄島からの手紙は、「今」の我々に戦争の愚かしさ、虚しさを如実に伝えてくれます。

お母さんとたこちゃんを連れて町を歩いている夢などを時々見ますが、それはなかなか出来ない事です。 戦地のお父さんより

■ 問い合わせ 秘書室 (0574-00001)

■ 入場料 無料

※整理券の発行はしませんので、どなたでもご覧いただけます。

8月9日(日)  
開場：午後1時  
開演：午後1時30分



映画「硫黄島からの手紙」  
「沈思黙考」ワンポイント解説  
映画「硫黄島からの手紙」は、第2次世界大戦時の最も悲劇的な戦いといわれる硫黄島の戦いを、日本側の視点から描いた作品です。

硫黄島でアメリカ軍を悩ませた伝説の陸軍中將である栗林忠道と彼の部下たちによる生きざまが描かれています。

2泊3日

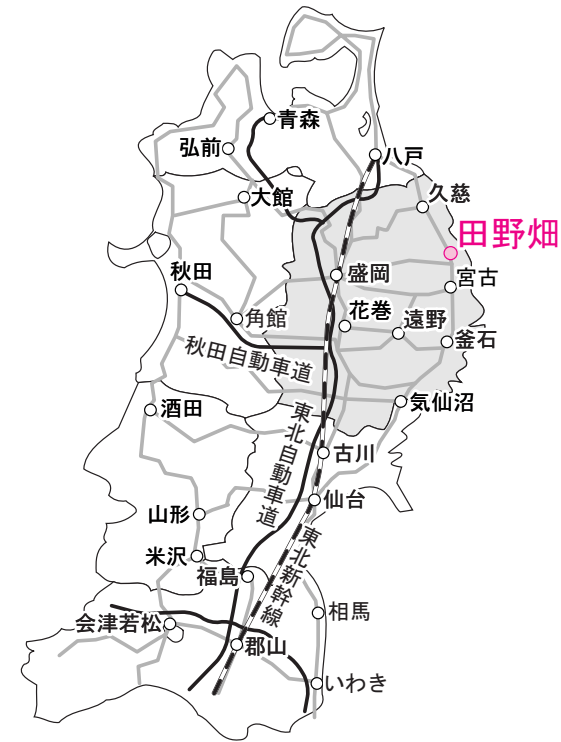
10/16(金)~18(日)

参加者募集!!



岩手県田野畑村交流事業

重忠号の旅で田野畑村を満喫しませんか



友好都市である岩手県田野畑村との交流を深めるため、第13回田野畑村交流事業「重忠号の旅」を企画しました。陸中海岸名勝地に代表される「北山崎」、「鶴の巢断崖」を訪れます。また、1年に1度開催される「たのはた鮭まつり」に参加します。

◆たのはた鮭まつり  
鮭の模擬競り市や鮭のつかみ取り、チャンチャン焼きや鍋料理など、田野畑の鮭にこだわったイベントです。

◆日本一の海岸美「北山崎」  
見事な自然の造形美は、全国観光資源評価で海岸資源と

しては国内唯一最高評価の特別に格付けされています。

行程  
16日 深谷市発(午前6時) 東北自動車道羽生インター 盛岡インター 田野畑村着(ホテル羅賓荘泊)

17日 鮭まつり参加 村内見学 ホテル羅賓荘

18日 田野畑村発 盛岡インター 羽生インター 深谷市着(午後8時)

対象 小学生以上の市内在住か在勤のかた

定員 30人(応募多数の場合抽選)

参加料 40,000円

申し込み 9月18日(金)まで



鶴の巢断崖



北山崎

に、はがき(1枚に5人まで申し込み可)に住所・氏名・年齢・電話番号・「重忠号参加」と記入の上、政策推進課(☎366-8501・仲町11-1)へ

問い合わせ 政策推進課(☎574-8096)

はなぞのふるさと 納涼夏まつり



今年も恒例の「はなぞのふるさと納涼夏まつり」を開催します。

「熱踊! はなぞのおどり2009」をはじめ、豪華商品が当たる「お楽しみ富くじ大会」や「吉本興業によるライブショー」など、盛りだくさんのイベントです。

皆さん、お誘い合わせの上、ぜひご参加ください。

とき 8月14日(金)午後4時(富くじは午後5時から配布)

ところ 花園総合運動公園

問い合わせ ふるさとまつり実行委員会(花園商工会内) 584-2325







# 9月26日(土)~ プレ開校を実施 (仮称) ふかや市民大学 受講生募集

市では、平成22年度から(仮称)ふかや市民大学を開校する予定です。そこで、来年度の本格開校に先立ち実施するプレ開校の受講生を募集します。

(仮称)ふかや市民大学は、市民の生涯学習やボランティア活動への理解を深め、学習を通して人と人とのつながり、そこでの学習成果をまちづくりを生かすことを目的として実施します。

※講座日程などは下表の通りです。

**対象** 次のすべての要件を満たすかた

① 市内在住か在勤のかた  
② 深谷市に関心があり、地域に積極的ににかかわる意欲のあるかた

あるかた

③ 平成21年4月1日現在で16歳以上のかた

**定員** 40人(応募者多数の場合は抽選)

※抽選結果は全員にお知らせします。

**入学金** 3,000円(教材費含む)

**授業料** 無料

**問い合わせと申し込み** 8月28日(金)までに、必要事項(①氏名・②性別・③生年月日・④住所・⑤電話番号)を記入の上、はがきまたはEメールで生涯学習課(仮称)ふかや市民大学係(☎572-9581・☎366-0823・本住町17-3・✉syogai@cit.fukaya.saitama.jp)へ

### はがきの書き方

(裏) (表)

①氏名(ふりがな)	〒366-0823
②性別	深谷市本住町17番3号
③生年月日	生涯学習課
④住所	(仮称)ふかや市民大学係
⑤電話番号	

### Eメールの書き方

あて先	syogai@city.fukaya.saitama.jp
件名	(仮称)ふかや市民大学
本文	①氏名(ふりがな) ②性別 ③生年月日 ④住所 ⑤電話番号

## あなたを守る国民年金

**基礎年金番号は大切に  
あなたの年金権を守る  
生涯のパートナー**

基礎年金番号は、20歳になり国民年金に加入したときや、就職して厚生年金や共済組合に加入したときなど、公的年金に初めて加入したときに決められます。その後、加入する年金が変わっても、基礎年金番号は加入歴などを記録し、生涯変わることはない大切な「1人1番号」となります。

問い合わせや届け出、また年金請求の際には、基礎年金番号が必要です。年金手帳は大切に保管してください。

## もしものときの障害基礎年金・遺族基礎年金

国民年金は、老後だけでなく、病気やけがにより障害が残ったとき、また妻・子を残して亡くなったときも、障害基礎年金や遺族基礎年金があなたやあなたの家族を守ります。しかし、保険料を納めていないと、こうした年金が受けられませんか。保険料は納め忘れないようにしましょう。

『障害基礎年金』を受けられることができる場合

- ・国民年金加入中または20歳前の病気やけがで障害が残ったとき
- ・初診日の前々月までの加入期間のうち、3/4以上の保険料を納めているとき、あるいは初診日の前々月までの1年間に保険料の滞納がないとき(免除・若年者納付猶予・学生納付特例期間は保険料を納めた期間と同様の取り扱い)

『遺族基礎年金』を受けられることができる場合

- ・国民年金加入中のかた、または老齢基礎年金の受給資格期間を満たしているかたが亡くなったとき
- ・死亡日の前々月までの加入期間のうち、3/4以上の保険料を納めているとき、あるいは死亡日の前々月までの1年間に保険料の滞納がないとき(免除・若年者納付猶予・学生納付特例期間は保険料を納めた期間と同様の取り扱い)



**問い合わせ** 熊谷社会保険事務所(☎522-5158)、保険年金課(☎574-6641)

※障害基礎年金と身体障害者手帳では、障害の認定基準が異なります。身体障害者手帳が1級や2級であっても障害基礎年金が受けられるとは限りません。

**年金額(平成21年度)**

1級 990,100円  
2級 792,100円

※子の数により金額は変わります。

**年金額(平成21年度)**

子が1人いる妻の場合 1,020,000円  
子が受ける場合(子が1人) 792,100円

## 平成21年度(仮称)ふかや市民大学プレ開校 講座日程表

回	とき	ところ	内容	講師
第1回	9月26日(土) 午後1時30分~3時	深谷生涯学習センター・深谷公民館	開校式、学長講話 オリエンテーション	-
第2回	10月10日(土) 午前10時~11時30分	深谷生涯学習センター・深谷公民館	深谷市の財政からまちを考える	企画財政課職員
第3回	10月24日(土) 午前10時~正午	東都医療大学	やってみませんか? 癒しのリンパドレナージュ(マッサージ)	山名敏子氏 (東都医療大学准教授)
第4回	11月7日(土) 午前10時~正午	渋沢栄一記念館など	渋沢栄一翁関連の史跡を歩いてみよう	生涯学習課職員
第5回	11月21日(土) 午前10時~11時30分	深谷生涯学習センター・深谷公民館	江戸しぐさに学ぶ -今に生かす江戸の知恵-	辻川敏子氏(江戸薬校)
第6回	12月5日(土) 午前10時~11時30分	深谷生涯学習センター・深谷公民館	後期高齢者医療制度	保険年金課職員
第7回	12月19日(土) 午前10時~11時30分	深谷生涯学習センター・深谷公民館	地上デジタルテレビについて	総務省テレビ受信者支援センター職員
第8回	平成22年1月23日(土) 午前10時~正午	教育研究所(建設中)	深谷市の教育事情	教育委員会職員
第9回	平成22年2月6日(土) 午前9時30分~正午	深谷生涯学習センター・深谷公民館	終了式、副学長講話 講演「生涯学習をまちづくりに」	おたまたま 太田政男氏 (大東文化大学教授)



## もしものときの災害に備えて

### ①第30回八都県市合同防災訓練

深谷断層を震源とする震度6強の地震が発生し、建物の損壊やライフラインに大きな被害が生じたとの想定の下、大規模で実践的な訓練を行います。ぜひ見学にお越しください。

とき 8月30日(日)午前9時30分~正午(雨天決行)

※防災フェアは午前9時から行います。

**ところ** 本庄総合公園(主会場)、シルクドームほか

※訓練当日は、会場周辺で通行などに対してご協力いただく場合があります。

※訓練見学者駐車場は駐車台数に限りがありますので、乗り合わせをお願いします。

**問い合わせ** 本庄市まちづくり課(☎0495-25-1184)

### ②災害時高齢者生活支援講習会

災害時に高齢者に起こりやすい症状や生活上の注意点、避難所での生活に必要な床からの起き上がりや立ち上がり方などを学びます。

とき 9月12日(土)午後2時~

### 4時

**ところ** 深谷赤十字病院

**定員** 30人(応募多数の場合は抽選)

**受講料** 1000円(保険料)

**問い合わせと申し込み** 8月14日(金)までに、はがきに

コース名「S-5」郵便番号・住所・氏名・性別・生年月日・電話番号を記入の上、日本赤十字社埼玉支部講習係(☎048-829-2681・☎330-0062・さいたま市浦和区仲町3-2-23)へ

### ③住宅用火災警報器

**eアンケート結果**

住宅用火災警報器は、昨年の6月1日から設置が義務化されています。

今回のアンケートでは、回答件数298件で、設置率は約50%でした。まだ設置されていないご家庭は、早めの設置をお願いします。

住宅用火災警報器について、分からないことなどありましたら、お問い合わせください。

**問い合わせ** 予防課(☎571-0913)



## 車の出入り口に設置物を置かないようにしましょう！ 「道路管理者からのお願い」

●問い合わせ 道路管理課 (☎574-6651)  
熊谷県土整備事務所 (☎533-8771)

**自** 宅や店舗の駐車場出入り口の段差を解消するため、段差解消ブロック(写真①・②)や鉄板(写真③)が設置してあるのを見掛けますが、これは道路法で禁止されています。これらの設置物に自転車や二輪車などがぶつかり転倒するだけでなく、万が一、これが原因で交通事故が発生したとき、設置者の責任が問われる場合があります。

また、雨の日には、雨水の流れをせき止め、土砂などもたまり、路面の排水が悪くなって冠水の原因にもなります。

市民の皆さんが道路を安心・安全に通行できるように、これらの設置物を撤去し、段差を解消したい場合は各道路管理者(市道は道路管理課、県道は熊谷県土整備事務所)にご相談の上、出入口部分の歩道や緑石の切り下げ工事を行うよう、お願いいたします。なお、工事費用は出入口使用者の負担となります。



## 旧深谷市立山の家のご利用、37年間ありがとうございました 「南魚沼市(友好都市)へ譲渡予定」

●問い合わせ 総務課 (☎574-6634)



旧深谷市立山の家

**37** 年前に設置された旧深谷市立山の家は、一般利用者の減少などにより、毎年3千万円弱の赤字が続いたため、市では、市民、小・中学校長、市議会議員など15人で構成する「深谷市立山の家検討委員会」で、平成11年～13年までの2年間にわたり、その在り方について検討していただきました。検討した結果、市民への周知期間として、3年の猶予期間を設けた上での「廃止」という提言でした。

市では、この提言を受けたものの、3年の猶予期間を超えて、数年間、利用者の増加策を試み施設を運営してきました。しかし、収支を改善することができなかつたため、平成20年12月、市議会に「深谷市立山の家条例を廃止する条例」を上程し、可決されました。これにより、平成21年3月末日をもって、山の家は廃止となりました。



坂戸山から望む八海山

その後、市では山の家の場合、処分については、一般公売、南魚沼市への譲渡、処分ができない場合の管理など、さまざまな角度から検討しましたが、南魚沼市に公益的に活用していただくことが、最善の方法であると考え、現在、譲渡に向けた作業を進めています。

長い間、山の家をご利用いただき、ありがとうございました。

## ご愛顧に感謝し、大好評第二弾!! 「第2回笑い与健康 講演会」

●問い合わせ 深谷市保健センター (☎575-1101)

往復はがきの書き方(見開きの状態)

往信(表)	返信(裏)
〒366-0823 深谷市本住町17番1号 深谷市保健センター 行	※空欄 「い」は白紙のまま!



**第2**回のゲストは、漫才のおぼん・こぼんさんとギタレレ漫談のひろきさんです。

医師で落語家の立川らく朝さんによる健康落語や、加藤内科クリニックの加藤哲也先生による「あなたの血糖値はだいじょうぶ?」く忍び寄る「糖尿病」と題した講演も併せて行います。また、総合司会は笑い与健康学会会長の澤田隆治さんです。

とき 10月4日(日)午後1時開場、午後1時30分開演  
ところ 深谷市民文化会館 大ホール  
対象 市内在住のかた

返信(表)	往信(裏)
□□□□□□ あなたのお名前 様	平成21年度第2回「笑い与健康」講演会 聴講希望 ①郵便番号・住所 ②氏名 ③電話番号 ④希望人数(1人または2人)

定員 1,100人  
入場料 無料  
申し込み 8月25日(火)(当日消印有効)までに、往復はがき(往復はがきの書き方参照)で深谷市保健センターへ

**注意事項**  
・1通のはがきで2人まで応募できます。当選者には返信用はがきに入場整理券を印刷し、9月10日(木)ごろ発送します。抽選に外れたかたには、その旨を通知します。

・申し込みは1人1枚とし、複数申し込みや、往復はがき以外での申し込みは無効です。

・入場整理券がないと入場できませんので、大切に保管してください(再発行はしません)。

## まごころ出張講座に「認知症について」を開設しました!! 「認知症サポーター養成講座」

●問い合わせ 長寿福祉課 (☎574-8544)  
秘書室 (☎574-6631)

講座名	担当課
1 深谷市総合振興計画	企画財政課
2 深谷市の財政	企画財政課
3 ユニバーサルデザインのまちづくり ～ユニバーサルデザインってなあに?～	政策推進課
4 悪質商法等の消費生活講座	くらしいきいき課
5 深谷市の環境問題	環境課
6 野外焼却 STOP 講座	環境課
7 障害者自立支援法について	障害福祉課
8 高齢者福祉サービスと介護保険制度	長寿福祉課
9 マナーアップ講座(交通安全)	生活道路パトロール課
10 深谷の各地域の歴史と文化財について	生涯学習課
11 古代の役所について(榛沢郡役所または幡羅郡役所)	生涯学習課
12 武蔵武士 岡部六弥太忠澄について	生涯学習課
13 岡部藩について	生涯学習課
14 街道を訪ねて(鎌倉街道上道、秩父往還)	生涯学習課
15 もしものときの災害に備えて	予防課・危機管理課
16 応急手当講座	深谷市保健センター
17 生活習慣病を予防するために	深谷市保健センター
18 深谷市障害者プラン	障害福祉課
19 後期高齢者医療制度について	保険年金課
20 防犯のまちづくりについて	くらしいきいき課
21 認知症について(認知症サポーター養成講座)	長寿福祉課

**ま**ごころ出張講座は、市が市政に関する講座メニューを用意し、市民の皆さんのご要望に応じて職員が指定の場所に出張し、講座を実施するものです。

近年、高齢化に伴い、認知症のかたが増えています。市民のかたに認知症を正しく理解していただくため、市では「認知症サポーター養成講座」を開設しました。

**対象** 市内在住か通勤・在学の10人以上の団体、グループ

※市情情報の提供を通じて市民の皆さんと市職員が共に学び合い信頼関係を深めていくことを目的とした講座です。

※各講座の詳しい内容については、各担当課へお問い合わせください。

**開催時間** 午前9時～午後8時30分までの間で1時間30分以内  
**申し込み** 講座を開催しようとする日の1か月前までに、申込書を秘書室へ提出してください。



**引換券を  
忘れずに!!**  
「敬老会を開催します」

地区	と き	と ころ
深谷	9月8日(火)午前9時30分	深谷市民文化会館 大ホール
藤沢	9月9日(水)午前10時30分	藤沢生涯学習センター・藤沢公民館 体育室
幡羅	9月8日(火)午前11時	幡羅生涯学習センター・幡羅公民館 体育室
明戸	9月10日(木)午前11時	明戸生涯学習センター・明戸公民館 体育室
大寄	9月9日(水)午前11時30分	大寄小学校 体育館
八基	9月14日(月)午前11時30分	渋沢栄一記念館 多目的室
豊里	9月11日(金)午前11時	豊里公民館 体育室
上柴	9月30日(水)午前11時	上柴中学校 体育館
南	9月10日(木)午前9時30分	深谷市民文化会館 大ホール
岡部	9月18日(金)午前9時(岡部) 午後1時30分(榛沢・本郷)	岡部勤労福祉センター
川本	9月11日(金)午後1時30分	川本公民館 大ホール
花園	9月18日(金)午後1時	花園文化会館アドニス 大ホール

**70** 歳以上のかたを対象に、敬老会を開催します。記念品引換券の付いた招待状を8月下旬に郵送しますので、**当日は、引換券を忘れずにお持ちください**(介護保険で要介護1〜要介護5までの認定を受けたかたには、招待状と記念品を

ご自宅へお届けします。  
お問い合わせ 市社会福祉協議会 (☎573-6563)、  
長寿福祉課 (☎574-6645)、  
岡部福祉健康課 (☎585-2214)、  
川本福祉健康課 (☎583-2532)、  
花園福祉健康課 (☎584-1123)

**70歳以上のかた、  
ご利用ください!!**  
「敬老マッサージサービス券の交付」

●お問い合わせ 長寿福祉課 (☎574-6645)  
岡部福祉健康課 (☎585-2214)  
川本福祉健康課 (☎583-2532)  
花園福祉健康課 (☎584-1123)

平成21年度敬老マッサージサービス施術所一覧					
施術所	住所	電話番号	施術内容		
			マッサージ	はり	きゅう
さとうマッサージ	東方町3-14-6	571-8246	○		
金井はりマッサージ院	田所町10-12	571-3774	○	○	
熊谷針灸マッサージ院	栄町1-45	572-3150	○	○	○
さぎしまはりマッサージ院	田谷78-1	573-6070	○	○	○
山口理療科院	大谷2033-4	574-9424		○	○
井口はりマッサージ	田谷288-11	573-1836	○	○	
福島はりマッサージ院	上柴町西3-3-20	572-6060	○	○	
増田マッサージ	稲荷町2-6-25	571-8768	○		
ヘルスケアセラピー清水	国済寺549-5	575-1919	○		
村山はりきゅう接骨院	西島4-4-33	573-0818	○	○	○
ひしやま長生療院	岡里1-9	585-4270	○		
市川整骨院針灸院	小前田2539-3	584-4388		○	○
盲人ホームあさひ園	人見1665-12	573-5225	○	○	○

※マッサージには、指圧およびあんまが含まれます。

**市** 内に居住する70歳以上(学年齢)のかたに、敬老マッサージサービス券を交付します(敬老会招待状に添付して郵送)ので、ご利用ください。  
利用期間 9月1日(火)〜平成22年3月31日(水)

※利用希望のかたは、各施術所に、事前に予約・確認をしてください。  
※1人1回1科目



**公用車を  
公売します!!**  
「公用車一般競争入札のお知らせ」 ●問い合わせ 総務課 (☎574-6634)

入札番号	車名	登録年月	走行距離 (平成21年7月1日現在)	車検有効期間	最低売却価格
1	トヨタクラウン	平成12年11月	84,793 km	平成21年11月15日	400,000円
2	トヨタクラウン	平成12年4月	87,880 km	平成23年4月6日	400,000円

**副** 市長などが公用車として使用していた車2台を、一般競争入札により売却します。入札に参加希望のかたは、実施要領をご覧の上、ご応募ください。  
実施要領の配布期間 8月10日(月)〜21日(金)(ただし、土・日曜日を除く)  
実施要領の配布場所 市役所本庁舎総務課および各総合支所総務課で配布するほか、市ホームページでもダウンロードできます。  
入札日 8月28日(金)  
申し込み 8月17日(月)〜21日(金)までに総務課へ

**70歳未満のかたは  
お早めに手続きを!!**  
「国民健康保険各種認定証の更新」 ●問い合わせ 保険年金課 (☎574-6641)  
岡部市民環境課 (☎585-2213)  
川本市民環境課 (☎583-2783)  
花園市民環境課 (☎584-1122)

**■認定証の種類**

①国民健康保険限度額適用認定証  
入院したときの医療費の自己負担が軽減されます。

②国民健康保険限度額適用・標準負担額減額認定証  
世帯主とその世帯の国保被保険者全員が住民税非課税の場合、入院したときの医療費の自己負担や食事代が減額されます。

③国民健康保険標準負担額減額認定証  
世帯主とその世帯の国保被保険者全員が住民税非課税の場合、入院したときの食事代が減額されます。

○限度額適用認定証は国民健康保険税に滞納がないかたに交付されます。  
○世帯の所得区分に応じた内容になるため、所得の申告をしていないかたは、申請前に必ず申告してください。

**国** 民健康保険に加入しているかたは、申請し認められると、世帯の所得区分に応じた認定証が交付されます。すでに認定証の有効期限は7月31日までです。8月1日(土)以降も認定証が必要なかたは、改めて更新の手続きが必要です。  
申請受け付け 8月3日(月)〜申請に必要な物  
①国民健康保険被保険者証  
②期限切れの認定証  
③平成21年1月2日以降に転入されたかたは、世帯主と世帯の国保被保険者全員の住民税課税証明書(所得証明書)または非課税証明書  
※住民税課税証明書(所得証明書)または非課税証明書は、平成21年1月1日現在(賦課期日)における住所地から取り寄せてください。



## 第59回深谷七夕まつり

7月10日～12日の3日間にわたり開催されました。今年も天候にも恵まれ、3日間で約158,500人の来場者が、きらびやかな七夕飾りやさまざまな出店を楽しみました。七夕の飾り付けでは、県知事賞を昨年に引き続き、皆成病院が受賞しました。来年は、節目の60回を数えます。さまざまな趣向を凝らしますので、お楽しみに。



←埼玉県知事賞受賞  
「皆成病院」の飾り



↑多彩な催し  
イベント会場



↑ミニSL



↑ステージイベント



にぎわう中山道ときらびやかな七夕飾り



ド根性たまねぎ  
風にもマケズ、  
暑さにもマケズ



## 今年はここだ！ド根性・たまねぎ！！

6月下旬に、上柴地区の交差点に育った見事なたまねぎ。周囲はコンクリートに覆われ、交通量も激しく、条件が悪いこの場所に、たくましく育っています。

日々喧噪の中、一服の清涼剤として、周囲のかたから愛情を受けはぐくまれています。

## あっ、あれはなんだ？トマトだ！ジャガイモだ！！

6月中旬～下旬にかけて、高島地区・田谷地区においてジャガイモに実ができました。

高島の飯塚さんは、長年、ジャガイモ栽培をされているとのことですが、ジャガイモに実ができたのは、今年が初めてだそうです。ジャガイモ掘りの時の実は、緑色のままでした。



高島地区

田谷地区

ジャガイモの実(中身)



池野ハナさん(原郷)  
7月20日生

**お誕生日  
おめでとう  
ございます  
Human Library  
祝!! 100歳**



武井とりさん(江原)  
8月1日生

## 下妻 安全功労者総務大臣表彰を受賞

7月6日、深谷市危険物安全協会会長下妻氏が、長年にわたり、防火思想の普及と地域の安全のため、積極的に事業を推進した活動が評価され、安全功労者総務大臣表彰を受賞しました。



## 大里水防訓練実施結果

6月27日、高島の利根川河川敷で、大里郡利根川水害予防組合主催の水防訓練が実施されました。

この訓練は、台風シーズンを前に、洪水などの災害による被害を最小限にするための訓練です。当日は、深谷市消防団をはじめ熊谷市の消防団員約400人が参加し、猛暑の中、土のう作りや積み土のうなど、実践的な水防訓練を実施しました。



## 酒井彩好さん ソフトボール女子U-16 W杯日本代表に！！

今泉在住の酒井彩好さん(太田商業高校2年)が、4月に行われた選考会において見事、日本代表に選ばれ、8月9日(日)からチェコ・プラハで開催される「ISF イーストン・ファンデーション・ユースソフトボールワールドカップ」に出場します。

出発に先立ち、6月30日に酒井さんが表敬訪問し、大会出場を報告しました。皆さんの応援、よろしくお願いします。



(中央)：川田選手  
(左)：元井監督(FC深谷)

## FC深谷 川田修平選手 U-15サッカー 日本代表候補キャンプ参加！！

フットボールクラブ深谷(FC深谷)の川田修平選手(豊里中学校3年)が、U-15日本代表候補キャンプに参加しました。川田選手は、2年後の2011年U-17ワールドカップ出場を目指します。

※FC深谷監督元井さんが所属する、大宮アルディージャ対ジュビロ磐田戦が、8月16日(日)に熊谷文化公園陸上競技場で、開催されます。皆さんの応援よろしくお願いします。



深谷高等学校  
バレーボール部(奈良県へ)

## 祝!! 出場おめでとう!!

7月29日から開催される、インターハイに出場が決定した、正智深谷高校・男子バスケットボール部、女子卓球部、ボクシング部と深谷高校・男子バレーボール部が表敬訪問しました。勝利へ向かって実力を遺憾なく発揮してください。



正智深谷高等学校  
バスケットボール部(大阪府へ)、ボクシング部(奈良県へ)、女子卓球部(兵庫県へ)





# 子育て支援センター

暑さを忘れて元気いっぱい歌って踊って遊びましょう!

## 問い合わせ

- 桜ヶ丘子育て支援センター ☎ 574 - 8002
- 藤沢子育て支援センター ☎ 551 - 5055
- 豊里子育て支援センター ☎ 587 - 1170
- おかべ子育て支援センター ☎ 585 - 4101

○以下の事業は予約制です 8月18日(火)午前9時から電話でお申し込みいただけます

事業名	内 容	会 場 ・ 日 時	対 象	募集人員	参加料	受け付け
わくわく教室	親子でたっぷりスキンシップを取って遊べるひとときです	桜ヶ丘子育て支援センター 9月9日(火)午前10時30分～11時30分	1歳未満児	各 日 先着 20組	無料	桜ヶ丘子育て支援センター
		9月2・16日(火)午前10時30分～11時30分	1歳以上児			
		9月30日(火)午前10時30分～11時30分	お誕生日の子			
おはなし教室	豊かな心をはぐむ絵本の読み聞かせです	桜ヶ丘子育て支援センター 9月4・18日(金)午前10時30分～11時30分	1歳未満児	先着 20人	無料	おかべ子育て支援センター
		9月11・25日(金)午前10時30分～11時30分	1歳以上児			
ヨガ教室	ヨガで子育ての疲れをリフレッシュしませんか?	おかべ子育て支援センター 9月5日(土)午前10時30分～11時30分	幼稚園や保育園に通っていない未就学児の保護者	先着 20人	無料	おかべ子育て支援センター
給食体験	給食を食べながら栄養士が食事や栄養について相談に応じます	豊里子育て支援センター 9月8日(火)午前11時～正午	離乳食を終了している未就学児	先着 7組	親 300円 子 250円	豊里子育て支援センター
ベビーピクス	赤ちゃんたっぷりスキンシップを取って体をほぐして遊びましょう	藤沢公民館 9月24日(木)午前10時30分～11時30分	1歳未満児	先着 30組	無料	藤沢子育て支援センター

○以下の事業は予約不要です

事業名	内 容	会 場 ・ 日 時	対 象	募集人員	参加料	受け付け
わくわく教室	親子でたっぷりスキンシップを取って遊べるひとときです	藤沢子育て支援センター 9月9日(火)午前10時30分～11時30分	1歳未満児	人数の制限はありません	無料	各会場に直接お越しください
		9月2・16日(火)午前10時30分～11時30分	1歳以上児			
		9月30日(火)午前10時30分～11時30分	幼稚園や保育園に通っていない未就学児			
		おかべ子育て支援センター 9月9日(火)午前10時30分～11時30分	1歳以上児			
		9月2・16日(火)午前10時30分～11時30分	1歳未満児			
		9月30日(火)午前10時30分～11時30分	幼稚園や保育園に通っていない未就学児			
おはなし教室	豊かな心をはぐむ絵本の読み聞かせです	藤沢子育て支援センター 9月4・18日(金)午前10時30分～11時30分	1歳未満児	先着 20人	無料	各会場に直接お越しください
		9月11・25日(金)午前10時30分～11時30分	1歳以上児			
パワフルらんど	わくわく・おはなし教室がはたらふれあい館でも楽しめます	はたらふれあい館 9月3日(日)午前10時30分～11時30分	1歳以上児	先着 20人	無料	各会場に直接お越しください
		9月17日(日)午前10時30分～11時30分	1歳未満児			
ハートフル広場	お子さんの発達について保健師がアドバイスします	豊里子育て支援センター 9月29日(火)午前10時～11時30分		先着 20人	無料	豊里子育て支援センター
育児相談	子育ての悩みを一緒に考えましょう	各子育て支援センター 毎週火・木・土曜日(随時相談に応じます) 午前9時～正午・午後2時30分～4時30分(詳しくはお問い合わせください)	幼稚園や保育園に通っていない未就学児	先着 20人	無料	各子育て支援センター
広場	事業のない時間、子育て支援センターを開放しています	各子育て支援センター 午前9時～正午・午後2時30分～4時30分(詳しくはお問い合わせください)		先着 20人	無料	各子育て支援センター

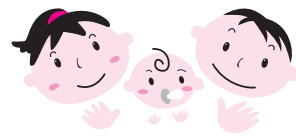
※市ホームページまたは市モバイルサイトでもご覧いただけます。  
 ※子育て支援センターは、幼稚園や保育園に通っていない未就学児と保護者のかたが利用できます。また、日・月曜日、祝日はお休みです。



# 各種無料相談

相談名	内 容	と き	と ころ	問い合わせ
教育	子どもの非行や不登校、いじめなど、学校生活上の悩み	電話相談・来所相談ともに毎週月～金曜日(祝休日を除く) 午前9時～正午・午後1時～4時30分 ファックス・Eメールは24時間受け付け フリーダイヤル ☎ 0120-4-78374 ☒ e-net@city.fukaya.saitama.jp	教育庁舎内教育研究所	学校教育課 (教育研究所) ☎ 572 - 9456
家庭・児童・母子	家庭、育児、不登校などの相談	毎週月～金曜日(祝休日を除く) 午前9時～午後4時	市役所家庭児童相談室	児童課 ☎ 574 - 6646
子どもの虐待防止ホットライン	虐待が疑われる子どもを見つけた場合は、ホットラインへご連絡ください			☎ 574 - 3000 (家庭児童相談室内)
子どもスマイルネット	子ども(原則18歳未満)にかかわるすべての悩み電話相談	平日 午前9時～午後9時30分 土・日曜日 午前9時～午後5時 (祝休日・年末年始を除く)	電話で随時受け付け	子どもスマイルネット ☎ 048 - 822 - 7007
行政相談	行政に関する苦情など	8月13日(木)・20日(木)、9月10日(木)・17日(木) 午後1時30分～4時	市役所西別館 201会議室	くらしいきいき課 ☎ 574 - 6633
法律相談	相続、離婚、金銭貸借、商取引などの法律に関する事	毎週火曜日・毎月第1木曜日(祝休日を除く) 午後1時30分～4時 定員各日10人 予約制(電話で受け付け) 担当=弁護士 ※各総合支所の法律相談はなくなりました	相談を希望される場合は、担当課へご連絡ください	くらしいきいき課 ☎ 574 - 6633
市民相談	市民生活全般	毎週月～金曜日(祝休日を除く) 午前9時30分～正午・午後1時～4時30分 (受け付け:午後4時まで) 担当=市民相談員	市役所北別館市民相談室	くらしいきいき課 ☎ 574 - 6633
消費生活	商品契約に関する苦情など	毎週月・水・金曜日(祝休日を除く) 午前10時～正午・午後1時～4時 担当=消費生活相談員	相談を希望される場合は、担当課へご連絡ください	くらしいきいき課 ☎ 574 - 6633
悪質商法110番	悪質商法に関する相談およびクーリングオフの仕方など	毎週月～金曜日(祝休日を除く) 午前9時～正午・午後1時～4時30分 担当=くらしいきいき課職員	電話で随時受け付け	くらしいきいき課 ☎ 574 - 8527
県民法律相談	弁護士による法律相談 予約制	毎月第1・3・4水曜日 午後1時～4時	県北部地域振興センター(県地方庁舎1階)	県北部地域振興センター ☎ 522 - 6506
県民相談・交通事故相談	家庭の困り事や交通事故相談	毎週月～金曜日 午前9時～午後4時	県北部地域振興センター(県地方庁舎1階)	県北部地域振興センター ☎ 522 - 6506 (県民相談) ☎ 521 - 7300 (交通事故相談)
住宅相談	住宅の新築・増改築・リフォーム、耐震診断、ユニバーサルデザイン化など住宅に関する相談	毎月第2・4土曜日 午前9時～正午	南公民館中会議室	開発指導課 ☎ 574 - 6655
税務	税理士による税一般に関する相談	8月20日(木)午前10時～午後4時 担当=税理士会会員	市役所西別館 202会議室	市民税課 ☎ 574 - 6637
納税相談	市税の納付と納付に関する相談	毎月第1日曜日 午前9時～午後4時	収税課	収税課 ☎ 574 - 6639
よろず人権相談	人権擁護委員による、生活全般で感じた人権上の困り事や悩みの相談	8月10日(月)、9月10日(木)午前10時～午後3時	市役所西別館 202会議室	人権政策課 ☎ 574 - 6643
		8月20日(木)、9月24日(木)午前10時～午後3時	岡部総合支所 1階会議室	
		8月20日(木)、9月24日(木)午前10時～午後3時	川本総合支所 1階相談室	
		8月20日(木)、9月24日(木)午前10時～午後3時	花園総合支所 203会議室	
内職・就職・求人	内職に関する仕事紹介、就職相談、求人情報の提供	毎週月・木曜日 午前10時～正午・午後1時～3時 (祝休日・年末年始を除く) 内職・就職は予約制	産業会館 3階就職相談室	商工振興課 ☎ 574 - 6650
地域職業相談室	ハローワーク求人情報の提供、職業相談、職業紹介	毎週月～金曜日(祝休日・年末年始を除く) 午前9時～午後5時	深谷コミュニティセンター	地域職業相談室 ☎ 551 - 2501
結婚	結婚に関する相談、紹介など	8月6日(木)・16日(日)、9月3日(木)・20日(日) 午後1時～3時	深谷コミュニティセンター	社会福祉協議会 ☎ 573 - 6563
エイズ相談・エイズ検査	エイズなどに関する相談と血液検査 予約制 ※原則無料・匿名。エイズ即日検査は採血後60分で結果が分かります。通常検査ではB・C型肝炎、梅毒検査(無料)、クラミジア検査(有料)も受けられます。	エイズ即日検査 8月6日(木)、9月3日(木) 午後1時～3時	熊谷保健所	熊谷保健所 ☎ 523 - 2811
		エイズ夜間検査 8月6日(木)、9月3日(木) 午後5時30分～6時30分		
		通常検査 8月25日(火)、10月27日(火) 午前10時～11時 午後5時30分～6時30分		
精神保健福祉相談	精神科医師による精神保健福祉に関する相談 予約制	9月1日(火)午後1時～2時	熊谷保健所	熊谷保健所 ☎ 523 - 2811





会場

**総合** 総合健診センター（問い合わせは、深谷市保健センターへ）  
**おか** おかべ子育て支援センター（問い合わせは、岡部福祉健康課へ）

●岡部区域のかたを対象とした保健事業

問い合わせは、岡部福祉健康課（☎585-2214）へ

事業名	実施日時など	会場	対象者など
3歳児健康診査	9月2日(火) (受け付け：午後1時～2時)	<b>岡部</b>	平成18年2月・3月生まれ
BCG接種	8月10日(月)	<b>総合</b>	平成21年4月16日～5月15日生まれ 対象者へは6月下旬に通知済みです。通知の指定日以外の日程を希望する場合は、電話予約が必要です。
	8月11日(火)		
	8月18日(火)		
	8月19日(水)		

●川本区域のかたを対象とした保健事業

問い合わせは、川本福祉健康課（☎583-2532）へ

事業名	実施日時など	会場	対象者など
4か月児健康診査	8月18日(火) (受け付け：午後1時～2時)	<b>花園</b>	平成21年3月・4月生まれ
3歳児健康診査	8月25日(火) (受け付け：午後1時～2時)	<b>花園</b>	平成18年1月・2月生まれ
BCG接種	9月1日(火) (受け付け：午後1時～1時30分)	<b>花園</b>	平成21年5月生まれ
			対象者へは7月下旬に通知済みです。通知の指定日以外の日程を希望する場合は、電話予約が必要です。

●花園区域のかたを対象とした保健事業

問い合わせは、花園福祉健康課（☎584-1123）へ

事業名	実施日時など	会場	対象者など
4か月児健康診査	8月18日(火) (受け付け：午後1時～2時)	<b>花園</b>	平成21年3月・4月生まれ
3歳児健康診査	8月25日(火) (受け付け：午後1時～2時)	<b>花園</b>	平成18年1月・2月生まれ
BCG接種	9月1日(火) (受け付け：午後1時～1時30分)	<b>花園</b>	平成21年5月生まれ
			対象者へは7月下旬に通知済みです。通知の指定日以外の日程を希望する場合は、電話予約が必要です。

休日急患の診療

休日急患診療所		こども夜間診療所	
8月2日・9日・16日・23日・30日	診療日	8月1日・2日・8日・9日・15日・16日 22日・23日・29日・30日	診療時間
9月6日・13日・20日・21日・22日・23日 27日		9月5日・6日・12日・13日・19日・20日 21日・22日・23日・26日・27日	
午前9時～正午・午後2時～5時	診療科目	小児科・内科(こども)	

休日急患診療・こども夜間診療の診療場所は、総合健診センター・休日急患診療所（常盤町・☎573-7723）です。  
※休日急患診療・こども夜間診療の日時は、変更になる場合があります。  
※休日急患診療・こども夜間診療の日時は、携帯電話からもご確認いただけます。☎http://mobile.city.fukaya.saitama.jp/  
※こども夜間診療所を受診する際には、午後9時45分までに受け付けを済ませるよう、ご協力をお願いします。

新型インフルエンザへの対応の変更について

県では、7月9日から発熱外来を終了し、原則としてすべての医療機関で診療を行う体制に移行しました。発熱などの症状がある場合は、かかりつけなどの一般医療機関に事前に電話連絡の上、その指示に従って受診してください。なお、受診に当たっては、必ずマスクを着用するなど感染の拡大防止に努めてください。

また、発熱相談センター（県庁および各保健所）は、今回の対応の変更に伴い7月15日をもって終了し、7月16日以降は「新型インフルエンザ相談窓口（平日：午前8時30分～午後5時15分）」で相談などに対応しています。

▼問い合わせ 熊谷保健所（☎523-2811）

会場

**深谷** 深谷市保健センター（☎575-1101）  
**岡部** 岡部保健センター（岡部福祉健康課・☎585-2214）  
**川本** 川本保健センター（川本福祉健康課・☎583-2532）  
**花園** 花園保健センター（花園福祉健康課・☎584-1123）

●市内全区域のかたを対象とした保健事業

問い合わせは、各会場（上記）へ

事業名	実施日時など	会場	対象者など
マタニティ教室	8月7日(金) 14日(金) 22日(土) 午前9時20分～11時50分	<b>花園</b>	おおむね妊娠中期(16週～27週)の妊婦と夫、 祖父母 ※要電話予約
乳幼児相談	8月12日(水) 午前10時～11時30分 午後1時～4時	<b>川本</b>	未就学児とその保護者 ※午後は要電話予約
	8月17日(月) 午前10時～11時30分 午後1時～4時	<b>深谷</b>	
	8月19日(水) 午前10時～11時30分 午後1時～4時	<b>花園</b>	
	8月24日(月) 午前10時～11時30分 午後1時～4時	<b>おか</b>	
子育ての広場	時間は午前10時～午後4時、24日(月)のおかべ子育て支援センターは午前10時～正午 ■実施日・会場は、乳幼児相談と同様		子育て中の保護者とお子さん(未就学児)の交流の場としてお部屋を開放
健康相談	毎週月～金曜日(祝休日を除く) 午前8時30分～午後5時15分		電話相談は随時 ※面接は要電話予約
こころの健康相談	8月18日(火) 午後2時～3時50分	<b>深谷</b>	精神的不安や対人関係、お酒に関する悩み、心の病などや福祉制度などについて相談のあるかた ※要電話予約

●深谷区域のかたを対象とした保健事業

問い合わせは、深谷市保健センター（☎575-1101）へ

事業名	実施日時など	会場	対象者など
離乳食教室	8月11日(火)	<b>深谷</b>	おおむね3～4か月児 ※1週間前までに要電話予約(保育を希望されるかたは予約時にご相談ください)
	9月8日(火)		
4か月児健康診査	8月21日(金)	<b>深谷</b>	平成21年3月27日～4月3日生まれ
	8月28日(金) (受け付け：午後1時～2時)		平成21年4月4日～4月15日生まれ
	9月4日(金)		平成21年4月16日～4月25日生まれ
1歳6か月児健康診査	8月20日(木)	<b>深谷</b>	平成20年1月17日～1月31日生まれ
	9月3日(木) (受け付け：午後1時～2時)		平成20年2月1日～2月15日生まれ
3歳児健康診査	8月27日(木)	<b>深谷</b>	平成18年1月18日～1月31日生まれ
	9月10日(火) (受け付け：午後1時～2時)		平成18年2月1日～2月15日生まれ
BCG接種	8月10日(月)	<b>総合</b>	平成21年4月16日～5月15日生まれ 対象者へは6月下旬に通知済みです。通知の指定日以外の日程を希望する場合は、電話予約が必要です。
	8月11日(火)		
	8月18日(火)		
	8月19日(水)		

眼科・耳鼻咽喉科休日診療医院

とき	休日診療医院名	問い合わせ	とき	休日診療医院名	問い合わせ
8月2日(日)	石川アイクリニック	☎572-6315	9月6日(日)	吉田眼科医院	☎585-2054
				仲町診療所	☎571-2622

※眼科・耳鼻咽喉科休日診療医院は、変更になる場合があります。  
※眼科・耳鼻咽喉科休日診療医院は、携帯電話からもご確認いただけます。☎http://mobile.city.fukaya.saitama.jp/



イベント名	内容	とき	申し込み・備考
ユリ球根掘り	開花したユリ 23,000 球を来園者のかたに提供。また、アンケートにお答えいただいたかたの中から抽選で切り花をプレゼント。	8月22日(土)午前9時～午後3時(小雨決行) ※悪天候時23日(日)へ順延	■ところ グリーンパーク内花弁園場

図書館

ところ	イベント名	内容	とき	備考
深谷市立図書館 ☎571-8210	映画会	「だるまちゃんとかみなりちゃん」 「だるまちゃんとかみなりちゃん」 「田舎ネズミと都会のネズミ」	8月8日(土) 午前10時30分～	-
	おたのしみおはなし会	絵本、ストーリーテリング(語り)、腹話術、音楽	8月22日(土) 午前10時30分～	-
	深谷市収蔵美術品展	最近収蔵した市にゆかりのある美術品を中心に展示	8月4日(火)～16日(日) 午前10時～午後4時30分	■ところ 3階郷土資料展示室 ■入場料 無料 ■生涯学習課(☎572-9581)
岡部図書館 ☎585-5968	夏休み親子映画会	「アルプスの少女ハイジ」 「瓜っこ姫とアマンジャク」	8月8日(土) 午前10時～	■ところ 岡部勤労福祉センター
川本図書館 ☎583-6250	おはなし会	絵本の読み聞かせ「あなたはだあれ」・「ころわんちゃぶちやぶ」 紙芝居「おむすびころりん」、折り紙教室	8月8日(土) 午後2時～3時	■対象 5歳くらい～小学校低学年
花園図書館(アクロス) ☎579-1333	子どもおはなし・映画会	おはなしと映画「おばけうんどうかい」	8月9日(日) 午前10時30分～	■対象 幼児・小学校低学年
	おはなし玉手箱(おはなし会)	絵本、紙芝居、手遊び、ストーリーテリング(語り)	8月9日(日) 午後3時～	■対象 幼児・小学生
	朗読ボランティア養成講座	朗読の指導	8月22日(土)29日(土)9月12日(土)19日(土)26日(土)	■8月9日(日)から花園図書館へ ■講師 さいとうあつこ先生 ■定員 先着15人 ■参加料 無料
	文学歴史散歩「伊能忠敬の街・佐原歴史散歩」	伊能忠敬記念館と佐原の歴史的まち並み巡り	9月5日(日) 午前7時～午後6時	■8月16日(日)から花園図書館へ ■定員 先着45人(市内在住か通勤者) ■参加料 4,300円(バス代、昼食代、入場料)

■図書館休館日(4館共通)  
〔8月〕3日(月)・10日(月)・17日(月)・24日(月)・31日(月) 〔9月〕1日(火)・7日(月)・14日(月)・24日(木)・25日(金)・28日(月)・30日(水)

■夏休み「展示と図書」フェア  
8月30日(日)まで、各図書館では「郷土の作家伊井圭」氏の紹介展示と、小・中学生、高校生向けに「夏休みの参考図書」の展示・貸し出しを行っています。

**高年齢者保健福祉委員会の構成**  
高年齢者保健福祉委員会とは、深谷市老人保健福祉計画の見直しおよび計画立案、その他高年齢者保健福祉施策などに関する調査、審議する委員会です。

**高年齢者保健福祉委員会の募集**  
長寿福祉課(☎574-6645・☎366-8501・仲町11-1)よりお問い合わせください。

**高年齢者保健福祉委員会の募集**  
高年齢者保健福祉委員会の構成は、次の通り組織されています。①介護保険被保険者を代表する者 ②市議会議員 ③関係団体の代表者 ④介護保険事業所の代表者 ⑤関係行政機関の職員

**※今回の公募は、①「介護保険被保険者を代表する者」の枠から選任される委員です。**

**応募資格** 市内在住の40歳以上の介護保険被保険者で、在宅で高齢者を介護し、保健福祉に関心があり、平日委員会に出席可能な方

**任期** 委嘱後3年間

**募集人員** 5人(応募者多数の場合は、選考基準により選考)

8月24日(月)までに、住所・

募集項目	受け付け	試験
防衛大学校学生(一般)	9月7日(月)～10月2日(金)	11月7日(土)・8日(日)
防衛大学校学生(推薦)	9月5日(土)～9月9日(水)	9月26日(土)・27日(日)
防衛医科大学校学生	9月7日(月)～10月2日(金)	10月31日(土)・11月1日(日)
看護学生	9月7日(月)～10月2日(金)	10月24日(土)
航空学生	8月1日(土)～9月11日(金)	9月23日(木)
一般曹候補生	8月1日(土)～9月11日(金)	9月19日(土)
2等陸海空士 男子	年間を通じて行っています	年間を通じて行っています
2等陸海空士 女子	8月1日(土)～9月11日(金)	9月27日(日)・28日(月)

平成22年度自衛官募集  
自衛隊埼玉地方協力本部熊谷地域事務所(☎522-4855・☎360-0037・熊谷市筑波3-90-1・国際ビル2階)

氏名・年齢・性別・電話番号を明記した履歴と市の高年齢者保健福祉についての考えを400字程度にまとめ、直接または郵送で長寿福祉課へ

■保育士・学童保育室指導員(臨時職員)を募集しています。  
☎保育課(☎574-8648)

■広報ふかやは、点字版とテープ・CD版も発行しています。送付を希望されるかたは市社会福祉協議会(☎573-6563)へご連絡ください。

# 情報ひろば

8月

人口：147,803人 男性：73,838人 女性：73,965人 世帯数：54,197世帯(平成21年7月1日現在・外国籍のかたも含みます)

市役所の連絡先

- 本庁舎(☎366-8501 深谷市仲町11-1) ☎571-1211(代表)
- 岡部総合支所(☎369-0292 深谷市岡2381-1) ☎585-2211(岡部総務課)
- 川本総合支所(☎369-1192 深谷市田中197) ☎583-2781(川本総務課)
- 花園総合支所(☎369-1293 深谷市小前田2345) ☎584-1121(花園総務課)

●防災行政無線放送内容のご案内  
テレホンサービス番号 **0180-99-4431**  
※通話料のみで、情報は掛かりません。

●火災(消防車の出動)の問い合わせ  
テレホンサービス番号 **0180-99-4944**  
※医療機関情報の問い合わせは指令課(☎571-0119)へ

●市役所窓口取扱時間  
・月～金曜日 午前8時30分～午後5時15分まで(祝休日を除く)  
・木曜日 市役所本庁舎1・2階の窓口業務は午後7時15分まで(ほかの機関との調整が必要なものについては、一部取り扱えない業務があります)

## 主な施設からのお知らせ

情報ひろばの見方  
問=問い合わせ 申=申し込み 電=電話  
ファ=ファックス E=Eメール HP=ホームページ

### パソコン教室

ところ	講座名	内容	とき(9月)	定員	参加料	対象	
深谷生涯学習センター・深谷公民館 ☎571-0506	わくわく入力	文字入力のマスターと文節変換・単語登録など	7日(月)8日(火)	午前9時～11時45分	先着18人	パソコンの初歩から学びたいかた	
	写真入りはがき作成	デジカメ写真を入れたはがきの作成	14日(月)			パソコン入門受講済みまたは同レベルのかた	
	Word入門(2007)	文書の作成、ワードアートとイラストの挿入	29日(火)30日(水)	午前9時～11時30分	先着12人	日本語入力ができるかた	
	PCで日記をつけよう	フリーソフトのインストールと基本操作	5日(土)			日本語入力ができるかた	
岡部公民館 ☎585-4974	インターネット基礎	ホームページを見る、お気に入りへの登録	2日(水)9日(水)16日(水)	午前9時～11時45分	先着12人	1,000円(資料代)	日本語入力ができるかた
川本公民館 ☎583-3234	Excel基礎(XP)	表の作成、計算式の入力、関数の利用、データの抽出と並べ替えなど	4日(金)11日(金)18日(金)	午前9時～11時45分	先着12人	1,000円(資料代)	日本語入力ができるかた
花園公民館 ☎584-2184	パソコン基礎	パソコンの起動、日本語の入力	10日(木)17日(木)24日(木)	午前9時～11時45分	先着12人	1,000円(資料代)	パソコンの初歩から学びたいかた

■対象 市内在住か通勤者で、各対象要件を満たすかた 問申 8月24日(月)午前9時から、参加料を添えて各会場となる公民館へ

### グリーンパーク・パティオ ☎574-5000

8月中、パティオは休まず営業します。夏休みを利用して、パティオでの楽しい思い出をつくりませんか?パティオは日中大変混雑しますが、午後3時ごろから比較的緩和されます。

営業時間	入場料	注意
午前9時～午後9時(最終入場は午後8時15分) ※9月1日(火)以降は、午前10時からの営業となります。	一般=800円 小・中学生=400円 ※8月は、3時間制となります。3時間超過時は、30分ごとに一般200円、小・中学生100円の料金が必要です。	※オムツが取れていないお子さんや、水着を着用していないかたのご入場はできません。飲食物・撮影機器の持ち込みはできません。また、小学校3年生以下のかたには、保護者の同伴が必要となります。車いすをご利用のかたは、スタッフにお声掛けください。入れ墨やタトゥーなどを入れているかたは、ラッシュガードの着用をお願いします。その他、市およびパティオが定める諸規則などに従っていただけない場合は、ご利用をお断りすることがあります。

★シャトルバス運行中 8月31日(月)まで、深谷駅からパティオを結ぶシャトルバスを運行します。

シャトルバス時刻表	深谷駅発(パティオ行き)	8:30	9:30	10:30	11:30	13:30	14:30	15:30	16:30	17:30
	パティオ発(深谷駅行き)	9:00	10:00	11:00	13:00	14:00	15:00	16:00	17:00	18:00



項目により、受付開始日および年齢制限が異なります。願書・資料請求 自衛隊埼玉地方協力本部へ

「ちいきの先生」追加募集

生涯学習課(☎572-9581)

毎週土曜日、小学生を対象に行っている「がんばるくん」で、学習指導・相談を行う「ちいきの先生」を募集します。

指導教科 国語、算数 勤務場所 市内小学校 勤務時間 土曜日の午前9時～正午

賞金 1回13,300円 応募資格 18歳以上のかた(未成年者は、保護者の承諾が必要)

審査登録 申請書および面接により審査を行います。 8月21日(金)までに、申込書を生涯学習課へ

※申請書は、教育庁舎1階生涯学習課にあります。 ※8月21日以降も随時応募可能です。

環境エコ川柳を募集します!

環境課(☎574-8572)

市では、地球温暖化やごみなどの環境問題を考えていただくことを目的として、第2回環境エコ川柳コンテストを

ところ 教育庁舎3階第1会議室

内容 講話と教育相談 講師 庄野信幸氏(埼玉医大臨床心理士)

申 在籍している学校へ

『下水道の日』の集い 水循環センター見学会

下水道課(☎572-8633)

9月10日は、下水道の日です。県では、下水道に対する理解と関心を深め、また、下水道の普及促進を図るため、下水道の日に併せ、水循環センター(下水処理場)の見学会を開催します。

とき 9月9日(水)11日(金)①午前10時②午後1時30分

ところ 荒川上流水循環センターほか8箇所 申 県下水道公社荒川左岸北部支社(☎048-728-2011)

もくせい館天体観望会

もくせい館(☎583-7733)

テーマ「夏の星座を見る」 とき 8月15日(土)午後7時(雨天・曇天の場合は22日(土)午後7時)

申 当日もくせい館で受け付けます。夜間の活動となります。

実施します。

対象 市内在住か通勤・在学者

応募できる句 川柳コンテストなどで未公表の句

※応募は1人につき2句まで 同一または著しく似通った作品は、審査の対象となりません。

※ほかのコンテストとの二重投稿は認められません。

お題 『環境エコ』

8月10日(月)～9月11日(金)(必着) までに応募用紙を直接または郵送・ファックス・Eメールで、環境課または各総合支所市民環境課へ

講座

失語症に関する講演会 失語症の理とコミュニケーション

深谷市保健センター(☎575-1101)

豊かなコミュニケーションのために、失語症について学んでみませんか? 対象 市内在住か通勤の失語症者の家族、または失語症のかたとのコミュニケーション

すので、小・中学生は保護者同伴でお願いします。

親子で楽しいストーンペイント

深谷ビッグタートル(☎572-3000)

石の形を生かして絵を描き、すてきな置物を作ろう! とき 8月23日(日)午前9時～午後4時

参加料 1組(2人)200円

「二休」からのお知らせ

活性化サロン一休(☎575-0088)

◇石に書く俳句作品展 とき 8月11日(火)まで 出展 日下部悲天さん

◇ラッピング講習 とき 8月20日(木)午前10時30分～午後0時30分

◇クラシのエスプリ食器とつるかご展 とき 8月27日(木)～9月8日(火) 出展 陶夢、籠屋久左衛門、あゆみ作業所陶芸班

内容 ペーパーで作るウエルカムリースの作製

シヨンに関する心のあるかた

とき 8月25日(火)午前10時～11時30分

ところ 深谷市保健センター

講師 沢田聖子氏(深谷赤十字病院言語聴覚士)

定員 先着50人 受講料 無料

申 8月7日(金)から深谷市保健センターへ

点訳講習会

深谷点訳ボランティアの会 大高さん(☎571-8941)

対象 市内在住か通勤で、点字を初めて学ぶかた とき 9月3日～11月5日までの毎週木曜日午後1時30分～3時

ところ 岡部総合支所2階ボランテア活動室

定員 10人 受講料 無料

申 8月21日(金)までに大高さんへ

第3回初心者講座

深谷市文化団体連合会・根岸さん(☎571-6483)

対象 市内在住者 とき 10月～平成22年3月

ところ 各公民館、深谷コミュニティセンター

内容 茶道、華道、民謡、三味線、詩吟、尺八

定員 10人

参加料 2人で1,800円、1人のみ1,500円(材料費含む)

◇折り紙講習 とき 8月22日(土)午前10時30分～午後0時30分

内容 ヒマワリと犬とアイスクリームの色紙絵の作製

定員 12人

参加料 700円(材料費含む)

◇プリザーブドフラワー講習 とき 8月23日(日)午前10時30分～午後0時30分

内容 フラワー風水「金」ゴングonのアレンジ

定員 7人

参加料 5,000円(材料費含む)

ところ 「活性化サロン一休」内「中山道ギャラリー」

参加料 無料

※資料は各公民館、深谷コミュニティセンターにあります。

高齢者交通安全実践講習会

生活道路パトロール課(☎574-8861)

高齢者の皆さんを対象に、実践型の講習会を開催します。ぜひ参加して、自分の運転技術を確認してみませんか?

Table with 2 columns: 深谷自動車教習所, 寄居武蔵野自動車教習所. Includes dates and times for the training sessions.

対象 60歳以上のかた 内容 自動車実技指導・講義 参加料 無料

その他 雨天決行、現地集合

催し

金魚のつかみ取り大会

川本サングリーンパーク(☎583-5611)

から、深谷市民文化会館(事前予約はできません)、虹の音楽鑑賞会(☎574-7075)、新星星深谷店(☎572-7155)、八木橋百貨店(☎523-1111)で発売

子育て支援センター

深谷保育園ハート・P O P O 子育て支援センター(☎551-6333)

深谷西保育園ハート・P O P O 子育て支援センター(☎573-0005)

就学前のお友達!お母さんと一緒に遊ばせませんか? 子育て中のお母さん、独りで悩んでいませんか? 保育士やお母さん同士気軽にお話ししましょう。

8月の予定 9月の予定

Table with 3 columns: 内容, ところ, 内容. Lists activities for August and September.

夏休み中も保育士による電

とき 8月9日(日)・16日(日)(雨天決行)

開催時間 幼児11午後2時30分、小学生11午後2時35分、中学生以上11午後2時40分

ところ 川本サングリーンパーク

参加料 200円、または当日有料施設をご利用のかたは無料(使用済みの施設券2枚が必要です)

スズムシの配布

川本サングリーンパーク(☎583-5611)

当日有料施設をご利用のかた先着100人に、スズムシをプレゼントします(使用済みの施設券2枚が必要です)。

とき 8月23日(日)午後3時

ところ 川本サングリーンパーク

※虫かごをご用意ください。

子どもの心の問題を考える保護者のつどい

教育研究所(☎572-9456)

対象 お子さんの心の悩みや生活に関することなど、さまざまな心配や不安をお持ちの保護者

とき 8月25日(火)午後3時15分～4時45分

話相談など、随時受け付けています。

☆すくすく交流会実施中! ☆ とき 毎週水・金曜日午前10時～11時(要予約)

内容 同年齢の子どもたち、お母さん、保育士との交流。その他、子育てフォーラムや親子観劇会など

秋川雅史コンサート 第4楽章

虹の音楽鑑賞会(☎574-7075)

とき 9月16日(木)開演11午後7時、17日(木)開演11午後2時、24日(木)開演11午後7時

ところ 深谷市民文化会館大ホール

予定曲目 愛燦燦、千の風になつて、乾杯ほか

入場料 会員制(入会金1,000円、月会費2,000円)で年6回公演

建設埼玉深谷地区本部・坂田さん(☎572-7223)

第12回工作フェスティバル

とき 8月23日(日)午前9時～午後3時

ところ 群馬銀行深谷上柴支店駐車場

内容 親子で作る木工教室(巣箱や本立ての作製)



参加料 300円(材料代・当日、集金します)
申 当日会場で受け付けます。

あったか村

あったか村(鈴木さん)
572-3013、木部さん(570-1876)

とき 開村日 毎週月・木曜日(8月13日(休)・17日(月)を除く)
開村日 8月14日(金)・28日(金)午前10時〜午後3時
水彩画教室 8月11日(火)・25日(火)午後1時30分〜3時30分
絵手紙教室 8月7日(金)・21日(金)午前10時〜正午
定員 開村日 先着15〜20人程度
囲碁クラブ・水彩画教室・絵手紙教室 各先着10人程度
参加料 開村日 利用者800円、ボランティア500円、囲碁クラブ 1000円、水彩画教室、絵手紙教室についてはお問い合わせください。

※開村日以外は、留守番電話とファックス(573-5102)で対応します。
※送迎手段のないかたはご相談ください。

第46回深谷地区母親大会

深谷地区母親大会実行委員会・中島さん(571-2032)

とき 9月5日(土)午後1時〜4時30分
ところ 産業会館
全体会 記念講演と質疑応答(午後1時〜3時)
※講演時に手話通訳あり
講師 大塚貢氏
演題 食生活で変わる子どもの心と体
分科会 午後3時10分〜4時30分
①講師を囲んで、もっと聞きたい ②ヨガ体験 ③ハープの楽しみ方 ④普段聞けない小・中学校の先生への質問など



深谷市新型インフルエンザ対策行動計画を策定

危機管理課(574-8597)、深谷市保健センター(575-1101)

市では、国や県の行動計画を踏まえ、平成21年6月「深谷市新型インフルエンザ対策

行動計画」を策定しました。今回策定した市の行動計画は、国・県の行動計画などの整合性を図り高病原性鳥インフルエンザ(H5N1)を想定した強毒性の新型インフルエンザ対応用として作成されています。

市では、新型インフルエンザ対策を自然災害と同様、市の危機管理の問題として、今後も、具体的な対応マニュアルの作成など、順次対策を推進するとともに、国・県の行動計画などの見直しに併せて、市の行動計画も見直しを行ってまいります。

高等技能訓練促進費等事業に関する重要なお知らせ

児童課(574-6646)、岡部福祉健康課(585-2214)、川本福祉健康課(583-2532)、花園福祉健康課(584-1123)

平成21年6月から、高等技能訓練促進費等事業の支給期間と支給額が変更になりました。現在、対象資格を取得するために修業中のかたは、児童課または各総合支所福祉健康課へ必ず事前相談の上、訓練促進費等認定申請書を提出してください。

に準じた所得制限がありません。

【変更前】修業期間の後半2分の1に相当する期間(上限18か月)
【変更後】修業期間の全期間(平成21年6月分から平成23年度入学者まで)
支給額の変更
訓練促進費給付金
・市民税課税世帯(月額)
【変更前】51,500円
【変更後】70,500円
・市民税非課税世帯(月額)
【変更前】103,000円
【変更後】141,000円
※入学支援修了一時金は変更ありません。
対象資格 看護師、介護福祉士、保育士、理学療法士、作業療法士ほか
独りで悩まず相談しましょう
児童課(574-6646)

574-8861)

県交通安全対策協議会では、県内在住の\*交通遺児等を対象に、援護一時金を給付しています。

対象 平成20年4月1日以降、交通遺児等となった県内在住の18歳以下のかた
給付額 10万円(対象者1人当たり・1事故につき1回のみ)
給付時期 10月または平成22年4月
申請書類 児童課および生活道路パトロール課にあります。

10月支給分は8月31日(月)まで、平成22年4月支給分は平成22年2月28日(日)までに直接または郵送で、みずほ信託銀行浦和支店へ
※「交通遺児等」とは、18歳以下のかたで、保護者(一方または双方)が、交通事故(陸海空すべての事故が対象)により死亡または重い障害(おおむね身体障害者手帳1〜3級相当)を負ったかたをいいます。

犬の散歩はマナーを守って!

犬に関する苦情で最も多いのが、散歩中における犬のふん

地上デジタル放送を見るための簡易なチューナー給付などの支援

総務省では、経済的な理由などで地上デジタル放送が見られない世帯(NHK受信料全額免除世帯)に対して、簡易なチューナーを無償給付するなどの支援を行います。支援開始は秋以降を予定しています。

総務省では、経済的な理由などで地上デジタル放送が見られない世帯(NHK受信料全額免除世帯)に対して、簡易なチューナーを無償給付するなどの支援を行います。支援開始は秋以降を予定しています。

犬の放置です。犬のふんの始末は飼い主の責任です。必ずビニール袋などに包み、持ち帰ってください。

また、放し飼いはやめましょう。飼い主にとつてはかわいいペットでも、お年寄りや小さな子どもなど、人によっては恐怖を感じる場合もあります。万が一他人にケガをさせたときは飼い主の責任になりますので、散歩のときは必ずリードをつないでください。協力をお願いします。

「中退共」で退職金準備

(独)勤労者退職金共済機構中小企業退職金共済事業本部(03-3436-0151)

中退共制度は中小企業で働く従業員のための外部積み立て型の国の退職金制度です。掛け金助成や税法上の優遇など、有利な特典がいろいろあります。安全・確実な中退共制度をぜひご利用ください。

県内の医療機関や薬局の情報を知りたいときは!

県医療整備課(048-830-3541)

県では、場所や診療科目・時間などの条件を入力すると、県内の約1万カ所の医療機関や薬局を検索できる「埼玉県医療機能情報提供システム」をホームページで公開しています。地図表示により場所を確認することもできますので、ぜひご利用ください。
http://www.jiryo-kenzoku.jp/saitama

気軽に相談ください。

※相談日程・場所などは14ページの各種無料相談「家庭・児童・母子」をご覧ください。
平成21年度敬老祝金
長寿福祉課(574-6645)、岡部福祉健康課(585-2214)、川本福祉健康課(583-2532)、花園福祉健康課(584-1123)
市民の長寿をお祝いして、敬老祝金を贈呈します。
対象 平成21年6月1日現在、市の住民基本台帳に記載または外国人登録原票に登録され、市内に在住し、次の各該当年齢に達するかた
・77歳(昭和6年10月1日)
・昭和7年9月30日生まれ)
・10,000円
・88歳(大正9年10月1日)
・大正10年9月30日生まれ)
・20,000円
・99歳(明治42年10月1日)
・明治43年9月30日(生まれ)
・30,000円
贈呈時期および方法 9月中旬に各地区の民生委員・児童委員からお渡しします。
交通遺児等援護一時金
生活道路パトロール課(574-8861)



少林寺拳法

市少林寺拳法連盟(吉野さん)573-1798)

①小学生教室(後期)
対象 小学生
とき 9月3日〜29日までの毎週火・木曜日(全8回)午後7時〜8時
定員 先着30人
②中学生&高校生教室(後期)
対象 中学生および高校生
とき 9月5日〜26日までの毎週土曜日(全4回)午後7時〜9時
定員 先着20人
【①②共通】
ところ 深谷ビッグタートル武道場
参加料 2,000円(保険料含む)
申 8月27日(木)までに参加料を添えて、市体協事務局(スポーツ振興課内)へ
※保護者の承諾印が必要です。

ほたるソフトバレーボール大会

市ソフトバレーボール連盟・沢沢さん(571-2508)

市民パドミントン大会(団体戦)

市パドミントン連盟・大高さん(571-8941)

参加資格 市内在住か在勤・在学者および連盟登録者
とき 9月27日(日)受付 午前8時30分
ところ 深谷ビッグタートル
種目 団体戦(ダブルス3組6人以上)、男子の部(1部・2部・3部)、女子の部(1部・2部・3部)
参加料 1チーム 5,000円(保険料、シャトル代含む・当日、集金します)
申 9月16日(木)までに市体協事務局(スポーツ振興課内)へ



情報ひろばの見方

問=問い合わせ 申=申し込み 電=電話 ファ=ファックス E=Eメール HP=ホームページ

※未成年者の申し込みは、保護者の承諾印が必要です。

ラグビー大会

市ラグビーフットボール協会・竹内さん(573-6757・366-0031・国済寺町2-17)

参加資格 市内在住か在勤・在学者で構成されたチーム(1チーム7人程度)

とき 8月30日(日)受付11時30分

会場 仙元山公園陸上競技場・多目的広場

種目 小学生の部、中学生の部、高校生・一般の部(すべて男女混合)

参加料 1チーム11,000円(保険料含む・当日、集金します)

申 8月19日(水)までに、郵送またはファックスで竹内さんへ

市民水泳大会

市水泳連盟・中原さん(573-3656)

参加資格 市内在住か在勤・在学者および連盟登録者・団体

とき 9月27日(日)受付11時30分

会場 パテイオ

種目 小学生の部(男女学年別)、中学生の部(男女別)、一般の部(男女年齢別)で、自由形、平泳ぎ、背泳ぎ、バタフライ(25m、50m、100m)、個人メドレー(100m、200m)

参加料 1種目500円(1人2種目まで、保険料含む)

申 9月4日(金)までに、参加料を添えて市体協事務局(スポーツ振興課内)またはパテイオ、スウィン深谷スイミングスクール、サンライズスポーツクラブ、協栄スイミングクラブ深谷へ

※未成年者の申し込みは、保護者の承諾印が必要です。

卓球

市卓球連盟・福島さん(587-2785)

参加資格 市内在住か在勤・在学者(中学生以上)

とき 8月23日(日)午前9時午後4時

会場 市民体育館

定員 先着200人

参加料 500円(保険料含む)

申 8月20日(木)までに、参加料を添えて市体協事務局(スポーツ振興課内)へ

市民軽スポーツ教室

8月20日(木)までに、電話またはファックス(住所・氏名・年齢・性別を記入)でスポーツ振興課へ

※運動のできる服装で、体育館シューズをお持ちください。

市民体力測定

スポーツ振興課(573-9280・574-5861)

対象 20歳以上の市内在住か在勤・在学者

とき 9月8日(火)午後7時30分〜9時30分

会場 市民体育館

測定項目 文部科学省「新体力テスト」(握力、上体起こし、長座体前屈、反復横とび、20mシャトルラン、立ち幅とびなど)

参加料 無料

申 8月20日(木)までに、電話またはファックス(住所・氏名・年齢・性別を記入)でスポーツ振興課へ

※運動のできる服装で、体育館シューズをお持ちください。

市民軽スポーツ教室

スポーツ振興課(573-9280)

対象 市内在住か在勤・在学者(中学生以上)

とき 9月5日〜10月10日までの毎週土曜日(全6回)午前9時〜11時

会場 仙元山公園テニスコート

定員 先着60人

参加料 1人13,000円(保険料含む)

申 8月7日(金)〜31日(月)正午までに、参加料を添えて市体協事務局(571-0563)

※未成年者の申し込みは、保護者の承諾印が必要です。

テニス

市テニス協会事務局・ハタヤスポーツ(571-0563)

参加資格 市内在住か在勤・在学者(中学生以上)

とき 9月21日(祝)受付11時30分

会場 市民体育館

定員 先着200人

参加料 500円(保険料含む)

申 8月20日(木)までに、参加料を添えて市体協事務局(スポーツ振興課内)へ

※未成年者の申し込みは、保護者の承諾印が必要です。

夏季卓球講習会

オープン

8月23日(日)午前9時〜午後4時

会場 市民体育館

定員 先着200人

参加料 500円(保険料含む)

申 8月20日(木)までに、参加料を添えて市体協事務局(スポーツ振興課内)へ

※未成年者の申し込みは、保護者の承諾印が必要です。

L・フォルテ相談室の休止

(株)吉元工務店(ふじみ野市・049-264-0855)

勤労者家庭支援施設(L・フォルテ)で実施していたL・フォルテ相談室は上柴地区複合施設のオープン(平成22年11月)までの間、休止となります。再開までの間は、他の相談制度をご利用ください。

わんぱくランドからのお知らせ

深谷ビッグタイトル(572-3000)

9月1日(火)〜10月31日(土)まで、わんぱくランドの営業時間が、午前9時〜午後5時までとなります。また、8月20日(木)、9月10日(木)が休園日となります。

6月の善意

市社会福祉協議会(573-6563)

指定給水装置工事業者に指定しました。

アシスト21(深谷市・575-1000)

市社会福祉協議会への6月の寄付金は、7件で164,336円でした。

深谷ビッグタイトルの個人戦シングルス) 中学男子の部・女子の部、高校男子の部・女子の部、一般男子の部・女子の部、シニア(50歳以上)男子の部・女子の部

※高校3年生は一般の部、中学3年生は高校の部、小学生は中学の部での参加となります。

参加料 中学生(小学生含む)400円、高校生1600円、一般・シニア1800円

申 8月27日(木)までに、参加料を添えて市体協事務局(スポーツ振興課内)へ

※未成年者の申し込みは、保護者の承諾印が必要です。

秋季テニス講習会

市内在住か在勤・在学者(中学生以上)

とき 9月5日〜10月10日までの毎週土曜日(全6回)午前9時〜11時

会場 仙元山公園テニスコート

定員 先着60人

参加料 1人13,000円(保険料含む)

申 8月7日(金)〜31日(月)正午までに、参加料を添えて市体協事務局(571-0563)

※未成年者の申し込みは、保護者の承諾印が必要です。

ボールドームダンス教室

市ボールドームダンス連盟・石川さん(571-1341)

参加資格 市内在住か在勤者

とき 9月7日〜10月26日までの毎週月曜日(全8回)午後7時30分〜9時30分

会場 市民体育館

定員 初心者コース(シルバ・マンボ・ブルース)、中級

コース

参加料 無料

申 8月20日(木)までに、電話またはファックス(住所・氏名・年齢・性別を記入)でスポーツ振興課へ

※運動のできる服装で、体育館シューズをお持ちください。

市民軽スポーツ教室

スポーツ振興課(573-9280)

対象 市内在住か在勤者

とき 9月7日〜10月26日までの毎週月曜日(全8回)午後7時30分〜9時30分

会場 市民体育館

定員 先着60人

参加料 1人13,000円(保険料含む)

申 8月7日(金)〜31日(月)正午までに、参加料を添えて市体協事務局(571-0563)

※未成年者の申し込みは、保護者の承諾印が必要です。

叙勲・表彰

故吉岡義男氏 叙勲伝達式

6月25日、故吉岡義男氏の叙勲伝達式が行われました。

吉岡氏は3期12年にわたる花園町議会議員として、町政の伸展と地域社会の発展に多大なる貢献をされた功績により旭日単光章を受章されました。

伝達式には、ご息様が出席され、市長より勲記と勲章が手渡されました。

6563)

市社会福祉協議会への6月の寄付金は、7件で164,336円でした。

6563)

6563)

協事務局(スポーツ振興課内)または市テニス協会事務局(ハタヤスポーツ)へ

②市民テニスダブルス大会

参加資格 市内在住か在勤・在学者および協会登録者

とき 9月6日(日)・13日(日)

会場 仙元山公園テニスコート

種目 (男女別)Aクラス(一般)、Bクラス(初級者)、Cクラス(初心者)テニス歴5年以内)、ベテランクラス(45歳以上のかた)昭和39年12月31日以前に生まれたかた)

参加料 1組12,000円(保険料含む)

申 8月21日(金)正午までに、参加料を添えて市体協事務局(スポーツ振興課内)または市テニス協会事務局(ハタヤスポーツ)へ

※未成年者の申し込みは、保護者の承諾印が必要です。

ボールドームダンス教室

市ボールドームダンス連盟・石川さん(571-1341)

参加資格 市内在住か在勤者

とき 9月7日〜10月26日までの毎週月曜日(全8回)午後7時30分〜9時30分

会場 市民体育館

定員 初心者コース(シルバ・マンボ・ブルース)、中級

コース

参加料 無料

申 8月20日(木)までに、電話またはファックス(住所・氏名・年齢・性別を記入)でスポーツ振興課へ

※運動のできる服装で、体育館シューズをお持ちください。

市民軽スポーツ教室

スポーツ振興課(573-9280)

対象 市内在住か在勤者

とき 9月7日〜10月26日までの毎週月曜日(全8回)午後7時30分〜9時30分

会場 市民体育館

定員 先着60人

参加料 1人13,000円(保険料含む)

申 8月7日(金)〜31日(月)正午までに、参加料を添えて市体協事務局(571-0563)

※未成年者の申し込みは、保護者の承諾印が必要です。

ボールドームダンス教室

市ボールドームダンス連盟・石川さん(571-1341)

参加資格 市内在住か在勤者

とき 9月7日〜10月26日までの毎週月曜日(全8回)午後7時30分〜9時30分

会場 市民体育館

定員 初心者コース(シルバ・マンボ・ブルース)、中級

コース

参加料 無料

申 8月20日(木)までに、電話またはファックス(住所・氏名・年齢・性別を記入)でスポーツ振興課へ

※運動のできる服装で、体育館シューズをお持ちください。

市民軽スポーツ教室

スポーツ振興課(573-9280)

者コース(埼玉統一ルンバ) 定員 初心者コース1先着20人、中級者コース1先着40人

参加料 1人12,000円(保険料含む)

申 8月31日(月)までに、参加料を添えて市レク協事務局(スポーツ振興課内)へ

※ヒールカパーは、必ず付けてください。

市民体力測定

スポーツ振興課(573-9280・574-5861)

対象 20歳以上の市内在住か

在勤・在学者

とき 9月8日(火)午後7時30分〜9時30分

会場 市民体育館

測定項目 文部科学省「新体力テスト」(握力、上体起こし、長座体前屈、反復横とび、20mシャトルラン、立ち幅とびなど)

参加料 無料

申 8月20日(木)までに、電話またはファックス(住所・氏名・年齢・性別を記入)でスポーツ振興課へ

※運動のできる服装で、体育館シューズをお持ちください。

市民軽スポーツ教室

スポーツ振興課(573-9280)

対象 市内在住か在勤者

とき 9月7日〜10月26日までの毎週月曜日(全8回)午後7時30分〜9時30分

会場 市民体育館

定員 先着60人

参加料 1人13,000円(保険料含む)

申 8月7日(金)〜31日(月)正午までに、参加料を添えて市体協事務局(571-0563)

※未成年者の申し込みは、保護者の承諾印が必要です。

ボールドームダンス教室

市ボールドームダンス連盟・石川さん(571-1341)

参加資格 市内在住か在勤者

とき 9月7日〜10月26日までの毎週月曜日(全8回)午後7時30分〜9時30分

会場 市民体育館

定員 初心者コース(シルバ・マンボ・ブルース)、中級

コース

参加料 無料

申 8月20日(木)までに、電話またはファックス(住所・氏名・年齢・性別を記入)でスポーツ振興課へ

※運動のできる服装で、体育館シューズをお持ちください。

市民軽スポーツ教室

スポーツ振興課(573-9280)

対象 市内在住か在勤者

とき 9月7日〜10月26日までの毎週月曜日(全8回)午後7時30分〜9時30分

会場 市民体育館

定員 先着60人

参加料 1人13,000円(保険料含む)

申 8月7日(金)〜31日(月)正午までに、参加料を添えて市体協事務局(571-0563)

※未成年者の申し込みは、保護者の承諾印が必要です。

戸田競艇開催日のお知らせ 埼玉県都市競艇組合が主催する戸田競艇の収益金は深谷市の貴重な財源になっています。 ①8月1日(日)〜6日(土) ②11日(火)〜16日(日)

「深谷シネマ」

～8月シネマ～

定期上映時間

①午前10時30分

②午後1時30分

③午後4時30分

④午後7時30分

通常料金 1,200円

問 NPO市民アター・エフ(551-4502) http://tukayacinema.jp/

内容 ①②④の3回上映

内容 インドを舞台に描かれる奇跡のようなストーリー。アカデミー賞を受賞した超話題作



※8月23日(日)・29日(土)の③の回は「フロスト×ニクソン」(12分)を上映します。

※8月30日(日)・9月5日(土)の③の回は「未来を写した子どもたち」(米・85分)を上映します。

※上映情報はすべて予定です。予告なしに変更になる場合があります。

「おっぴいバレー」(102分)

とき 8月18日(火)〜22日(土)

内容 中学校のバレー部を舞台にした青春映画

「スラムダンク ミリオネア」(120分)

とき 8月23日(日)〜9月5日(土)



言葉のぼう力



大寄小学校 4年  
高木 凌

ぼくは、うれしい、楽しい、くやしいなど気持ちをつたえる言葉の中で人をききつづける言葉があると思います。そして今でもおぼえている言葉があります。それは「そんな人もわかんねん。バカじゃねえん。」と言う、言葉でした。ぼくは、かなしくなつたので、何も言い返せませんでした。

はんに対にぼくが言った言葉でききつづけてしまった人がいたかもしれせん。きつづけてぼくと同じで、とてもかなしくいやな気持ちだったと思います。

今まで、何も気にせず思ったことを人の気持ちも考えず言っていたと思います。え顔で元気をもらい、やさしい言葉でゆう気をもらい、ぼくは、いろいろなことをがんばつてきました。

けれども、ききつづける言葉を言った人は、すぐにわすれてしまふかもしれないけれど、言われた人はずっと心にのこります。ききつづける言葉を使う人は、相手の気持ちもわかんないのかなあと思っています。ぼくもふくめ、みんなが人の気持ちも考えられるように少しずつ力をつけていいたら、みんな楽しくえ顔でいられると思います。テレビで、ころすぞ、バカ、きえろなど、聞くけど、じょうだんでも言つてはいけない言葉だと思つてます。

ぼくは、「ありがとう。」の感しゃの言葉がすくすきです。自分も相手もみんなをしあわせな気持ちにさせてくれるからです。はんに対に「ごめんね。」のはんせいの言葉があります。

ぼくがお母さんに軽い気持ちで、「ごめんさい。」と言つた時、「ぜんぜん気持ちが入つてない、自分でよく考えてはんせいしなさい。」と言われました。

とりあえずあやまればいいと思つたからです。ぼくは、心のこもつていない言葉は、相手にわかつてもらえないことに気づきました。これからは、心をこめてあやまりたいと思つています。

その後、お母さんがぼくとお兄ちゃんに、「ニュースでいじめられ、自分でいのちをおとすようなことがあるけど、自分のいのちは家ぞくみんなのものだからね。」と話してくれました。

人をそういう気持ちにさせる言葉をぼくの頭の中から消せるかわからないけど、気持ちのわかる強い心もちたいです。

強い心になれば、言つた人の気持ちもわかり、いじめられてる人もたすけてあげられると思つています。みんなが相手の気持ちもわかるようになれば心も強くなり、言葉もやさしくなります。ぼう力てきな言葉はなくなつていくと思つています。けがをしたきずは見えてわかりきずはなおります。けれども、心に来たきずは人にはわからないし、ずつとのこります。言葉は、ぼう力だけではなくやさしさもつたえられます。言葉を大切に使うていかなければいけないと思つてます。

ぼくは、相手のことを考え、言葉を大切に使うていきたいと思つています。

# 夢

なかるべからず

「幸せ」を叶えるために

さか い ふみ こ  
酒井 文子 さん



## 瞳に映る真実

「自然の保護とともに、人が幸せを感じられる体制づくりの一翼を担いたい。」

※人間開発指数179か国中173位の西アフリカの国・ブルキナファソ。最高気温50度。その枯渇した土地で、何とか成長した草木

は日々の生活に充てられ、自然へ配慮する余裕などない。そんな過酷な現実の下で、自然と人を取り巻く「環境」の改善を手掛ける女性 酒井文子。

住民の日常生活に密着した環境改善、収入向上の活動を行うため、彼女はサバンナに足を踏み入れた。

## Book

ふかや必読書 30

### 『木を植えた男』

ジャン・ジオノ



初老の羊飼いは、荒れ果てた大地に1人で木を植えていた。信念を貫くその行動は、2つの大きな戦争の間も続き、中年になった若者が再びその地を訪れた時、不毛の大地はまさに楽園に変身していたのだった。

### 感想

豊里小学校6年 酒井みのり さん

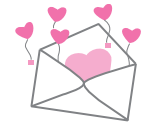
この本は、何も生えていない荒地に、主人公がたった一人で、どんぐりなどの木の実を植え、何十年もかけて木を育て、とても自然の豊かな村にしたという話です。思い通りに木が育たない時も、決してあきらめずに希望を持ち続け、夢を現実にしたことがすごいと思いました。さらにおどろいたのは、原作者本人が体験したことをもとに書かれた本だということです。

## Letter

ありがとうの手紙



優秀賞  
小学校低学年の部



かぶとくんへ

おぬき じゅんいち  
尾拔 純一 さん  
明戸小学校1年(現2年)

かぶとくんは、なつになるといえのきにとんできます。

かぶとは、めすのとりのあいをしています。のこぎりくわがたと、えさのとりのあいをしてけんかもしています。ぼくは、それをみるのがたのしみで、なつがくるのが、わくわくします。

かぶとだけじゃなく、こくわがた、にんじんくわがたなどいろいろなくわがたもとんできます。だから、なつがだいすきです。

かぶとむしくん、とんできてくれてありがとう

「手紙のなかで『ありがとうの思い』作品募集をします！」  
「ありがとう」は感謝の言葉であり、思いやりの気持ちで伝える言葉です。  
市では「ありがとう」の言葉や思いや行動があふれる温かい心が育つまちづくりを進めるために、「ありがとう」の気持ちを伝える手紙文を募集します。  
詳しくは、折り込みチラシをご覧ください。  
問い合わせ 学校  
教育課 (☎ 572-9578)

## 確固たる想い

幼い頃は、内気で引つ込み思案だった。だが、異なる世界を見たいという好奇心旺盛な一面も兼ね備えていた。

高校進学を機に、住み慣れた深谷を離れ、単身スイスへ渡つた。異国での経験や、青年海外協力隊出身者である教師の体験談が、酒井を掻き立てた。「発展途上国への支援がしたい」



みんなのこの笑顔に頑張る力をもらいました

大学院で発展途上国の環境問題について研究し、その後、JICA(国際協力機構)のプログラムでガーナへ。帰国後、環境活動を支援する企業へ就職したが、ほどなく青年海外協力隊に合格。再びアフリカの地に降り立った。

## ありがとう

任地のブルキナファソでは、住民と共に、地元が抱

える問題に向き合った。彼らの声を聴き、環境省やNGOと解決策を模索した。  
活動を進める中で、短期間で生活向上を望む住民と、時間がかかる環境改善のギャップを痛感した。  
「本当に地元のためになつていいのか」  
と自問自答する日々。しかし、酒井のひたむきな支援は、確実に住民の心に届いていた。  
「Merci(ありがとう)」  
彼らの言葉に何度も力を与えられた。

青年海外協力隊隊員として2年の任務を果たしたが、今後も日本と発展途上国を行き来しながら、支援に邁進する。発展途上国の人たちが「幸せ」になる社会を共に築くために。

### 夢七訓

夢なき者は理想なし  
理想なき者は信念なし  
信念なき者は計画なし  
計画なき者は実行なし  
実行なき者は成果なし  
成果なき者は幸福なし  
ゆえに 幸福を求める者は  
夢なかるべからず※  
(本文中の敬称は本人の承諾を得て省略しています)

※「夢なかるべからず」は「夢を持たないといけません」という意味。めめしちくん「夢七訓」より。





市内各地の花壇がリニューアル!

「深谷駅前」や「道の駅はなぞの」など、夏の装い

市民ガーデンニングボランティアの手によって、深谷駅北口をはじめとする各地の花壇が夏の装いに模様替え。暑さに負けず咲く花たちをご覧ください。



深谷駅ステーションガーデン



←深谷駅ステーションガーデン



←道の駅はなぞの



←国道17号



花で笑顔がいっぱいの学校に!

これが学校!ビックリするようなガーデンが出来上がっています。地域のかたやPTAの協力で作り上げました。



■明戸小学校  
デザイン通りの花壇完成!



■常盤小学校  
廃材もオブジェに変身!



■本郷小学校  
土管が生き返りました



■岡部小学校  
デザインから作りました



■上柴西小学校  
いろんな花が楽しめます



■上柴東小学校  
雨に負けずに植え込み開始



■南中学校  
チーム南は頑張ります



■藤沢中学校  
花いっぱい隊出番です

電気カートが王国に登場!



環境に優しい電気カートが、ふかや緑の王国に寄贈されました。7月18日に贈呈式が行われ、新井市長から寄贈者の新神戸電機(株)埼玉事業所長に感謝状が贈られました。

緑の王国

環境に優しい電気カートが、ふかや緑の王国に寄贈されました。7月18日に贈呈式が行われ、新井市長から寄贈者の新神戸電機(株)埼玉事業所長に感謝状が贈られました。



新しいアダプト団体発足! 明戸みどりの会

活動を始めました。

明戸農村公園を気持ち良く利用してもらおうと、地域の皆さんがグループをつくり、公園内や駐車場の美化活動を始めました。



緑の王国

炭焼き窯がリニューアル!

ドラム缶を再利用した新しい窯がお目見え!



王国の炭焼き窯が新しくなり、最初の炭焼きを行いました(製作協力:小林鉄工所)。炭焼き隊は毎月第4日曜日に活動中で、現在活動有志を募集中です。



種まき講習会



深谷オープンガーデン花仲間による、市民向けのパンジーやビオラの種まき講習会が行われます。花が好きなお人、庭に花を植えたい人、種まきから勉強しませんか?

とき: ①9月1日(火)種まき ②10月1日(木)ポットへ定植 ※両日も午前10時~11時30分  
ところ: ふかや緑の王国  
定員: 先着30人(2日間参加できるかたに限り) 参加料: 500円(2回分、種・土・ポット代など含む)  
申し込み: 8月10日(月)~21日(金)までに、深谷オープンガーデン花仲間 ☎ 090-9965-8770 へ



王国花だより 8月



サルスベリ 幹が滑らかで、木を登る猿も滑ることから、この名が付けられました。漢名では「百日紅」。江戸時代の園芸書『花譜』には「紅花が100日間咲く」とあります。また、幹の触感から「クスグリノキ」の別名もあります。

キッズガーデンング



みんな集まれ! 小学生以下対象

秋を彩る寄せ植え教室

花のプリンス倶楽部のメンバーが、子ども向けに分かりやすく花の特性や植え方などを教えます。

とき: 8月23日(日)①午前10時~ ②午後3時~  
ところ: ふかや緑の王国 定員: ①②とも先着50人  
参加料: 500円  
申し込み: 8月10日(月)~14日(金)までに、ふかや緑の王国(ガーデンシティふかや推進室) ☎ 551-5551 へ



「ガーデンシティふかや」のホームページもご覧ください。  
http://www.city.fukaya.saitama.jp/fukayahanaweb/index.htm

ガーデンシティふかや

検索

