

広

報



FUKAYA



中宿歴史公園の原始蓮

特集

深谷市の財政状況

2009 6 月号 No.42

メール配信サービス登録受け付け中

- 市からのお知らせ
- 災害・防災情報
- 防災行政無線情報
- 火災情報

登録はこちらから→



<http://mobile.city.fukaya.saitama.jp/>

主な内容

透明で公正な市政運営のために …… p.4  
 友好都市との交流事業 …… p.6～7  
 叙勲受章おめでとうございます … p.9

「笑い与健康」講演会 …… p.11  
 市営住宅入居者募集 …… p.11  
 夢なかるべからず「色えんぴつの重なりで」… p.27

平成20年度は、火葬施設の建て替えや市内循環バスの運行地区拡大などを実施し、新市としての施設整備、一体感の醸成に努めるとともに、協働のまちづくりを推進すべく、教育と福祉の複合施設や緑の王国など、市民活動の拠点整備を実施いたしました。

また、昨秋の金融危機に対する緊急経済対策・支援事業として「ふかやサポートプラン」を実施いたしました。

昨今の経済危機により、本市財政は以前にも増して厳しい状況にあります。行財政改革を推進し、限られた財源の効率的な活用に努め、総合振興計画に基づいた効果的なまちづくりを進めてまいります。

深谷市長 新井家光

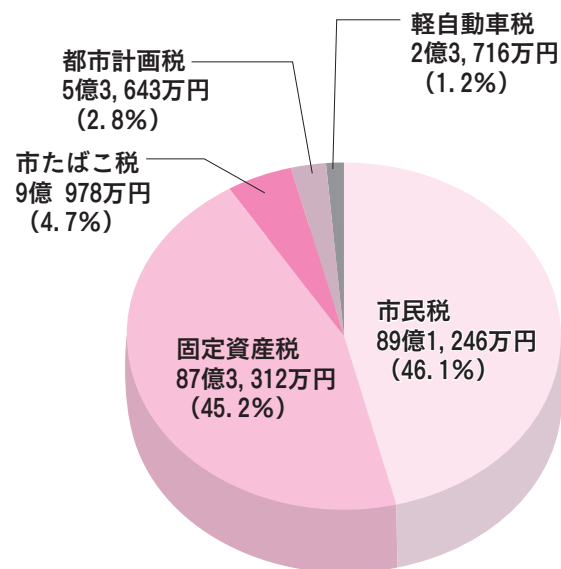
## 深谷市の人口

平成21年4月1日現在

人口	147,575人
世帯数	53,889世帯

## 市税の内訳

総額 193億2,895万円



## 特別会計

※国民健康保険、老人保健、後期高齢者医療、農業集落排水事業、土地区画整理事業、下水道事業の一部

会計名	予算額	収入済額	支出済額
特別会計	221億3,627万円	189億9,026万円	189億9,889万円

## 企業会計

※下水道事業の一部、水道事業

会計名	予算額	収入済額	支出済額	
企業会計	収益的収入	41億9,718万円	40億4,930万円	-
	収益的支出	39億7,879万円	-	36億4,076万円
	資本的収入	27億4,964万円	27億2,078万円	-
	資本的支出	44億893万円	-	41億4,647万円

## 市有財産

市が保有する公有財産のうち、土地は3,148,371㎡、建物は390,421㎡です。庁舎、学校、公園などの行政財産と、それ以外の普通財産とに分かれます。

平成21年3月31日現在

区分	土地		建物	
	行政財産	2,892,041㎡	388,277㎡	
普通財産	256,330㎡		2,144㎡	
計	3,148,371㎡		390,421㎡	
物権(地上権)			495㎡	
有価証券(テレビ埼玉ほか株券)			2,875万円	
出資による権利(埼玉信用保証協会出金など11件)			2億6,871万円	
債権			1億4,307万円	
基金(行政振興基金など19件)			129億6,941万円	

## 市債(借入金)

※特別会計=農業集落排水事業、土地区画整理事業、下水道事業の一部  
企業会計=下水道事業の一部、水道事業

会計名	残高
一般会計	248億9,960万円
特別会計合計	129億8,384万円
企業会計合計	223億768万円
合計	601億9,112万円

市民1人当りに換算すると 407,868円

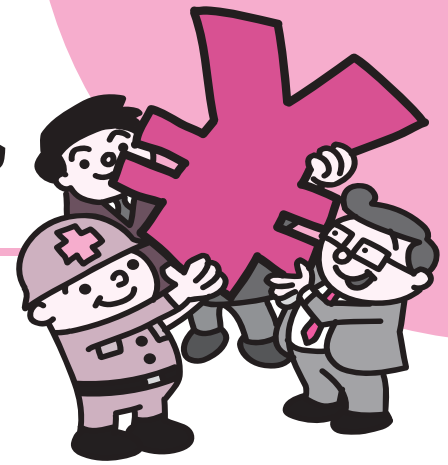
1世帯当りに換算すると 1,116,946円

# 特集 深谷市の財政状況

## 平成20年度下半期の市の財政状況をお知らせします

市では、まちづくりのために、市民の皆さんに納めていただいた税金や市債(市の借入金)などを財源とし、効率的な財政運営に努めています。

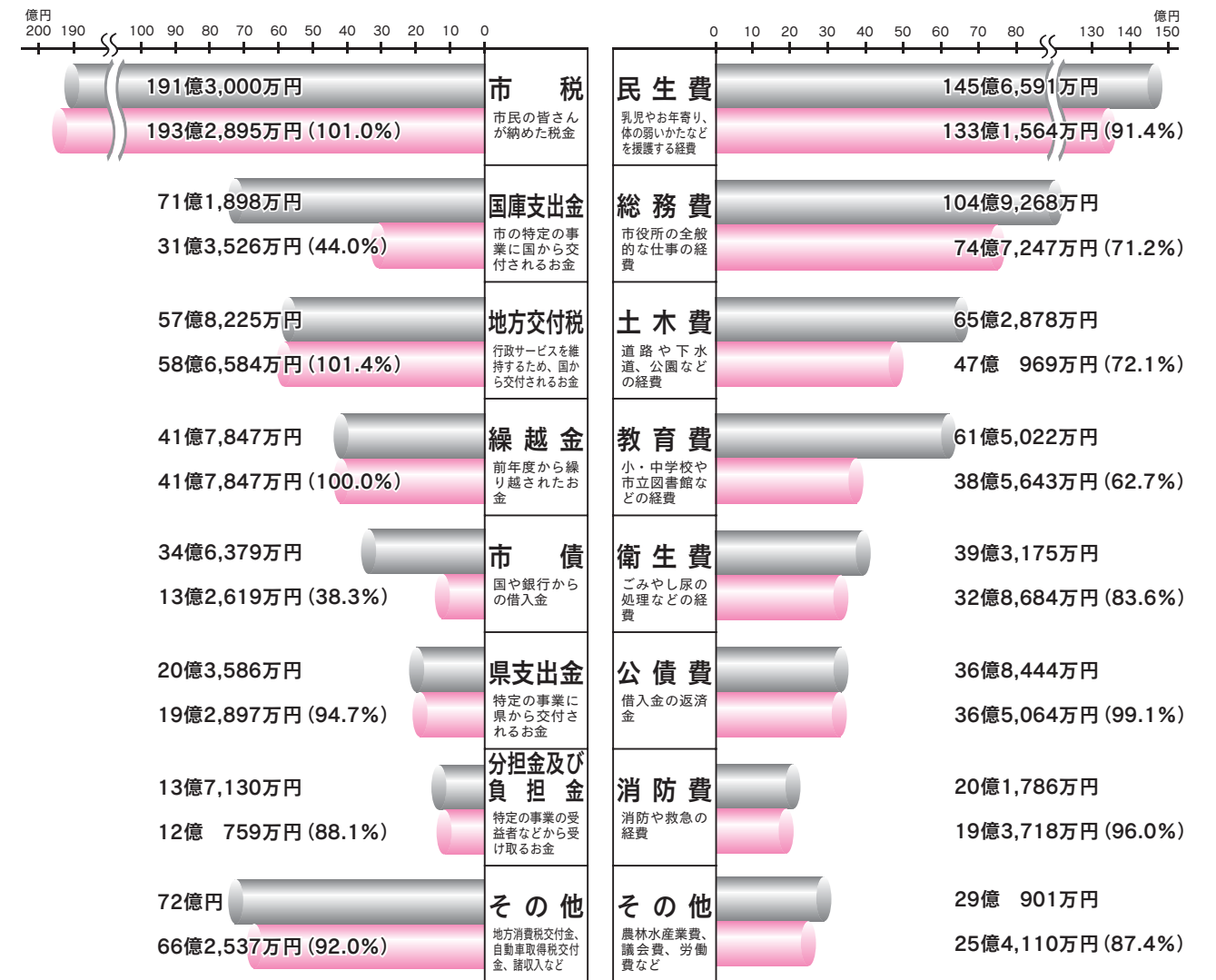
どのような事業にどのくらいお金が使われたかという「市の家計簿」ともいうべき財政状況を年2回に分けてお知らせしています。今回は、平成20年度下半期(平成21年3月31日現在)の財政状況をお知らせします。



## 歳入

## 一般会計

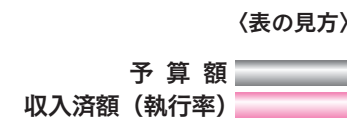
## 歳出



歳入予算額 502億8,065万円  
収入済額 435億9,664万円  
執行率…… 86.7%

予算額に対して、収入済額と支出済額のそれぞれに差がありますが、これは出納整理期間の収入・支出が加算されていないためです。決算の数値は、出納整理期間終了後の数値になります。(注)出納整理期間…年度内に終了した取り引きについて、4月1日～5月31日までに現金を収入・支出した場合は、年度内に収入・支出したもものとして出納を処理することができます。この期間を出納整理期間といいます。

歳出予算額 502億8,065万円  
支出済額 407億6,999万円  
執行率…… 81.1%



※執行率は、少数点以下第2位を四捨五入しています。



あじさい 紫陽花の花



深谷市長 新井家光

梅雨のさなか、雨に濡れ咲き誇る花に紫陽花があります。しとしと雨が降る中に咲く姿は、心癒やされる日本の初夏の風景です。薄紫、淡い黄色、白と色を変えながら、やがて、浅黄色、藍色あるいは瑠璃色に「七変化」させ、鬱陶しくながちなこの季節に、多くの人の目を楽しませます。

気象庁では、梅や桜と同じように紫陽花の開花も統計を取っています。毎年発表される気象庁の「紫陽花の開花日」がそれです。一見、季節感を醸し出すこうした発表も、地球規模の気候変動の測点になっているのです。

統計学は、社会や自然現象、経済活動のあらゆる不確実性を科学するものです。雨が降るか降らないか、新商品はヒットするのかしないのかなど、どういう現象が次に生じるのか分からない事柄に関して、データに基づく確率的な答えを導

いてくれます。

また、経済や社会などの姿を客観的なデータによって示す統計情報は、さまざまな場面において活用されています。テレビや新聞、インターネットなど多様なメディアを通じ、数字やグラフなどで統計情報に接する機会が増えています。

しかし、統計それ自体は地味な作業です。統計情報を正しく読み取り、自分たちの生活や学習に役立つ情報として活用し、初めて脚光を浴びるもので、統計を積み重ねることで思いがけない威力を発揮するのです。

実は紫陽花の花も思いがけない所に咲いています。藍色や瑠璃色の一見花に見えるものはガクという部分で、それをかき分けて見ると、奥に真花という小さな花がひっそりと咲いています。気象庁は、この真花の開花をもって「紫陽花の開花日」としています。

多くの人に役立つ統計情報も、真花のような目立たない作業の成果です。市民の皆様からたくさんの正確な情報をお寄せいただくことによって、真花が大輪の花となるのです。

紫陽花や 白よりいでし 浅みどり  
わたなべ すいは 渡辺 水巴

この調査は、商店や工場、営業所、事務所、学校、旅館、学習塾、病院、寺院など、すべての事業所が対象となる大規模な統計調査です。事業の内容、従業者数など基本的な項目について調査します。

今年から県が任命した調査員がお伺いして、直接調査票を配布・回収する方法を基本とし、一部については総務省、県もしくは市から郵送などにより調査票を配布・回収する方法で行います。

調査結果は、地方消費税の配分、GDP推計、経済対策など、国や地方公共団体の行政施策の重要な基礎資料として活用されますので、ご協力をお願いします。

※調査員がお伺いする場合は、必ず調査員証を携帯しています。

問い合わせ 商工振興課 (☎ 574-6650)

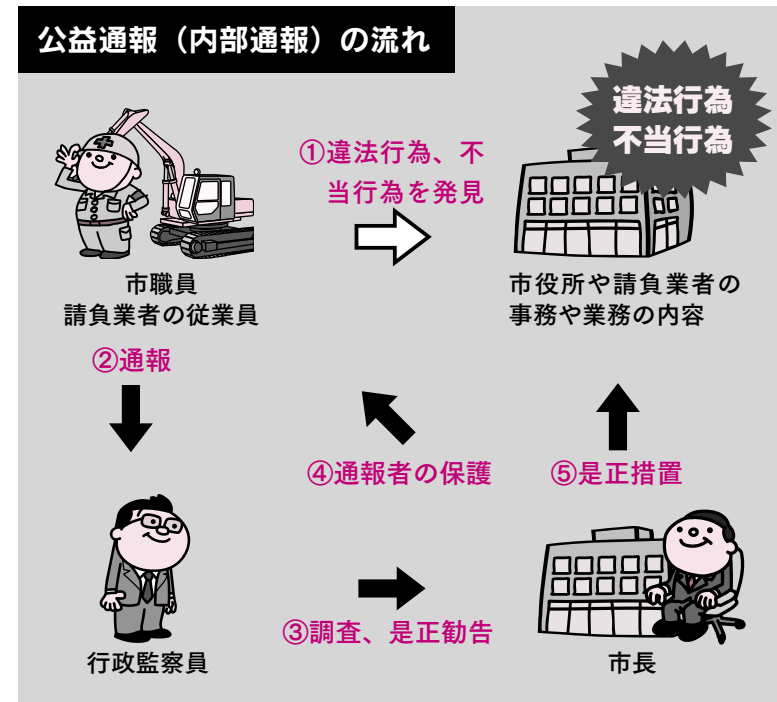


深谷市職員等公益通報条例・深谷市不当要求行為等対策条例

透明で公正な市政運営のために



市は、公務に対する市民の信頼を確保し、透明で公正な市政運営を図るため、平成20年12月に「深谷市職員等公益通報条例」および「深谷市不当要求行為等対策条例」を制定しました。



※市民の皆さんからのご意見やご相談は、市長への手紙や各担当部署でお受けします。

**市**の職員や請負業者の従業員が、市の事務または事業に関する法令に違反する事実や不当な事実などについて、「行政監察員（市から委嘱された市役所外部の弁護士）」に通報できる制度です。また、通報を受けた行政監察員は、必要な調査を行わなければならないとしているほか、この条例の運用状況について、毎年度公表することとしています。

なお、市民の皆さんからのご意見やご相談は、今まで通り、市長への手紙や各担当部署への連絡などにより対応します。

問い合わせ 行政監察室 (☎ 551-3711)

深谷市職員等公益通報条例

深谷市不当要求行為等対策条例

深谷市不当要求行為等対策条例では、不当要求に対しては、組織的に毅然とした態度で対応し、これを拒否しなければならぬとしています。

問い合わせ 危機管理課 (☎ 574-8597)

深谷市不当要求行為等対策条例

**組織で対応!**

**市に対する不当な要求**

**県警本部 埼玉県暴追センター**

不当要求行為などの対応について、県警察本部および勸誘玉暴追センターから、適切な指導を受けます。

**深谷警察署 寄居警察署**

今年1月21日に深谷、寄居警察署と締結した「不当要求行為等の排除に関する協定」により、定期的に情報交換会を開くなどし、より一層連携を図ります。

**不当要求行為等 対応専門員**

市に対する不当要求行為などに対応するため、警察官OBを今年4月1日から配置しました。

**担当職員**

暴力団員などからの威圧的な要求にも毅然とした対応が取れるよう窓口対応マニュアルによる研修会や、より実践的な対応能力を習得するため県警察本部などの協力により実演訓練を実施しました。

**不当要求防止責任者**

「暴力団員による不当な行為の防止等に関する法律」第14条第2項に規定する講習を、各課長などすべての所属長が受講し、修了書を受領しました。



3泊4日

8/4(火)~8/7(金)

参加者募集!!



新しい友達との出会いに胸弾ませて♪

## 田野畑村の小学生と交流しませんか?

さまざまなアトラクションや宿泊を通して、友好都市である岩手県田野畑村の小学生と交流の輪を広げませんか。

**とき** 8月4日(火)~7日(金) (3泊4日)

**宿泊先** もくせい館(菅沼401)

**対象** 市内在住の小学校

**定員** 30人

**内容** 川本サンダグリンパーク、パティオでの活動やプラネタリウム体験など

**参加料** 3,000円

**申し込み** 6月23日(火)午後5時15分(土・日曜日を除く)までに、申込書を生涯学習課へ

※申し込み多数の場合は抽選  
※申込書は、市内小学校に配布します。

**問い合わせ** 生涯学習課(☎572-9581)



1 重忠太鼓を体験  
2 マレットゴルフに挑戦  
3 重忠公史跡公園を見学



岩手県田野畑村を訪れてみませんか

友好都市の岩手県田野畑村では、深谷市民を対象に、特別割引を用意しています。

### 補助内容

- ① ホテル羅賀荘らががきの宿泊費割引  
通常宿泊料金(1泊2食)12,000円が8,500円になります。
- また、宿泊者はホテル売店取り扱いの田野畑村産業開発公社製品および合鴨の肉などを、10%割引引きで購入できます。

② 北山崎めぐり観光船料金割引  
中学生以上1,420円が1,000円、小学生710円が500円になります。

※ご利用の際には、深谷市民であることを証明できるもの(運転免許証・保険証などの住所が確認できるもの)をお持ちください。

**問い合わせ** ホテル羅賀荘(☎0194-33-2611)

12泊13日

8/9(日)~8/21(金)

参加者募集!!



楽しい夏休みの思い出をつくろう♪

## 「コシヒカリの郷」子ども自然体験村 in 南魚沼

友好都市である新潟県南魚沼市の豊かな自然の中で、夏休みを過ごしてみませんか。

**とき** 8月9日(日)~21日(金) (12泊13日)

**ところ** 新潟県南魚沼市一带 およびその周辺

**宿泊先** キャンプ場、民宿、農家ホームステイなど

**対象** 市内在住の小学校3年生~中学校2年生

**定員** 15人

**内容** 野菜・果物収穫、キャンプ、ホームステイ、川遊び、そば打ち、山焼き送り火参加、水遊び、火遊びなど

**参加料** 68,000円

**申し込み** 6月26日(金)までに、ファックスまたは郵送で、申込書を南魚沼市グリーン・ツーリズム推進協議会(☎025-781-6042・☎949-6625・新潟県南魚沼市六日町137-2・JA魚沼みなみビル3階・山の暮らし再生機構内)へ

※申し込み多数の場合は抽選  
※募集案内と申込書は、市内小・中学校に配布します。

**問い合わせ** 南魚沼市グリーン・ツーリズム推進協議会(☎025-781-6025)

お問い合わせ 南魚沼市グリーン・ツーリズム推進協議会(☎025-781-6025)



1 八海山チャレンジハイキング  
2 農業体験  
3 オリエンテーション

静岡県藤枝市との交流事業を応援します

友好都市の静岡県藤枝市との交流を進めるため、交流事業を行う団体に対し、経費の一部を補助します。

**対象** 市民で組織された団体(参加者10人以上)が、藤枝市において行う視察・研修・親善交流などを行う事業

**補助内容** 参加者1人当たり交通費・宿泊費8,000円、1団体当たり16万円を限度とします。

**補助団体** 3団体  
※ただし、3団体を超える場合は抽選

**申し込み** 6月30日(火)までに、岡部総務課にある申請書に必要事項を記入の上、参加者名簿(住所・氏名・生年月日・電話番号を記載)および団体の事業計画、予算などの書類を添えて、岡部総務課へ

**問い合わせ** 岡部総務課(☎585-2211)



# 叙勲受章 おめでとうございます

## 危険業務従事者叙勲受章者



高木則夫氏  
(上柴町西・61歳)  
元1等空尉

〈防衛功労〉



高野六郎氏  
(原郷・73歳)  
元埼玉県深谷市・岡部町  
共同事務組合消防司令長

〈消防功労〉

瑞宝双光章

## 春の叙勲受章者



高田宏之氏  
(常盤町・70歳)  
元公立小学校長

〈教育功労〉

瑞宝双光章

※年齢は発令日を基準としています。  
このほど内閣府から、春の叙勲および危険業務従事者叙勲の受章者が4月29日に発令されました。市内からは、多年にわたり各分野で活躍、貢献された8人のかたがたが受章の榮譽に輝かれました。

## 危険業務従事者叙勲受章者



神岡正氏  
(山河・73歳)  
元埼玉県警部補

〈警察功労〉



金田正夫氏  
(瀬山・73歳)  
元埼玉県警部

〈警察功労〉



大前哲雄氏  
(岡・71歳)  
元埼玉県警部補

〈警察功労〉

瑞宝単光章



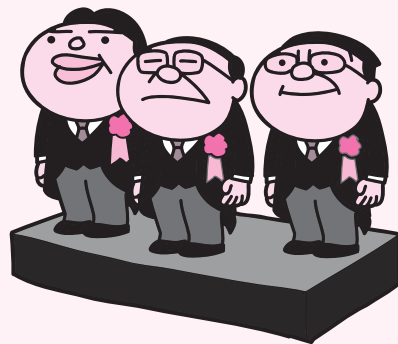
吉野弘氏  
(小前田・78歳)  
元埼玉県警部補

〈警察功労〉



田部井慎三氏  
(岡・74歳)  
元埼玉県警部補

〈警察功労〉



## ふかやeアンケート

実施期間 6月15日(月)まで  
問い合わせ 予防課 (☎ 571-0913)  
回答方法 市ホームページ (http://www.city.fukaya.saitama.jp) または、市モバイルサイト (http://mobile.city.fukaya.saitama.jp) から  
「イイモン (アンケートマスコット)」の回答をいただきます。



住宅用火災警報器についてのアンケート  
平成20年6月1日から、住宅用火災警報器の設置が義務化されました。このことから、設置状況および悪質な訪問販売などについて、アンケートを実施します。住宅火災による死亡事故をなくすため、ご協力をお願いします。

住宅用火災警報器についてのアンケート



深谷市消防団役員の方々

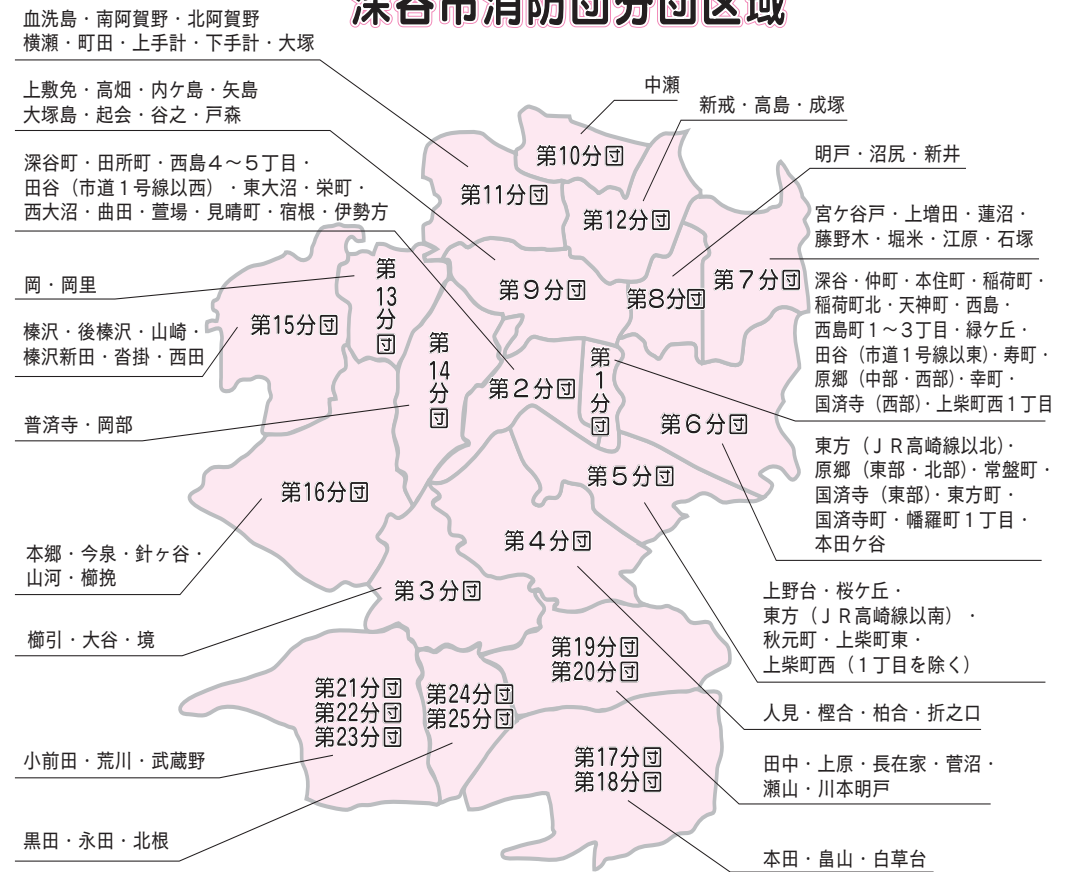
写真前列左から 堀江花園支団長、島田岡部支団長、富田川本支団長、奥野副団長、坂田団長、馬場周一副団長、馬場茂副団長、藤崎深谷南支団長、吉岡深谷北支団長  
中央左から 野本第1分団長、青木第3分団長、武井第4分団長、永野第5分団長、永井第6分団長、加藤第7分団長、飯島第8分団長、高田第9分団長、本庄第10分団長、山口第11分団長、福島第12分団長  
後列左から 柿澤第13分団長、丸山第14分団長、倉崎第15分団長、高橋第17分団長、岡部第18分団長、高樋第19分団長、福島第20分団長、高橋第21分団長、吉岡第22分団長、山合第23分団長、笠原第24分団長、山下第25分団長  
右上部 中島第2分団長(右)、臼杵第16分団長(左)

「自分たちのまちは自分たちで守る」という消防精神の下に組織されている深谷市消防団の平成21年度新役員を紹介します。

消防団員は、日ごろ各自の仕事をしてますが、災害が発生したときには、直ちに住民の皆さんの生命・身体・財産を守るため、昼夜を問わず活動します。

## 深谷市消防団新役員紹介

## 深谷市消防団分団区域



速やかな災害対応のため、消防団活動に対する皆さんのご理解とご協力をお願いします。

お問い合わせ 消防総務課 (☎ 571-0900)





## 満員御礼につき 定員を大幅に拡大!! 「笑い与健康 講演会」

●問い合わせ 深谷市保健センター (☎575-1101)

### 往復はがきの書き方 (見開きの状態)

往信(表)	返信(裏)
〒366-0823 深谷市本住町17番1号 深谷市保健センター行	※空欄 「こ」は白紙のまま！

返信(表)	往信(裏)
返信 あなたのお名前 様	平成21年度第1回 「笑い与健康」講演会聴講希望 ①郵便番号・住所 ②氏名 ③電話番号 ④希望人数(1人または2人) あなたのご住所



**第1**回のゲストは、昭和のいる・こいるさんとチャーリーカンパニーさんです。  
医師で落語家の立川らく朝さんによる健康落語や、藤野歯科医院の藤野悦男先生による「口からはじめる健康づくり」と題した講演も併せて行います。また、総合同会は笑い与健康学会会長の澤田隆治さんです。  
とき 7月26日(日)午後1時開場、午後1時30分開演  
ところ 深谷市民文化会館大ホール  
対象 市内在住のかた

定員 1,100人  
入場料 無料  
申し込み 6月25日(木)当日消印有効)までに、往復はがき(往復はがきの書き方参照)で深谷市保健センターへ  
**注意事項**  
・1通のはがきで2人まで応募できます。当選者には返信用はがきに入場整理券を印刷し、7月10日(金)ごろ発送します。抽選に外れたかたには、その旨を通知します。  
・申し込みは1人1枚とし、複数申し込みや、往復はがき以外での申し込みは無効です。  
・入場整理券がないと入場できませんので、大切に保管してください(再発行はしません)。



## 空き家住宅 16戸の受け付けを開始します 「市営住宅入居者募集」

●問い合わせ ぐらしいきいき課 (☎574-6633)

**市**営住宅(空き家住宅)の入居者を次の通り募集します。  
対象 次の条件をすべて満たすかた  
①市内に住所または勤務場所があること  
②同居または同居しようとする親族がいること  
③現在住宅に困っていること  
④年収が一定額以下であること  
⑤市町村税などを完納していること  
⑥暴力団員でないこと  
⑦連帯保証人を2人確保できること  
申し込み 6月19日(金)・土・日曜日を除く)までに、申込書をぐらしいきいき課または各総合支所市民環境課へ  
※郵送の場合は、6月19日(必着)までに、ぐらしいきいき課(☎366-8501・仲町11-1)へ  
入居予定日 7月31日(金)  
※詳しくは、ぐらしいきいき課および各総合支所市民環境課窓口で配布する募集案内、または市ホームページをご覧ください。

入居者募集住宅					
住宅名	所在地	建築年度	間取り	募集戸数	家賃(円) ※予定額
上柴住宅	上柴町西1-15-1	昭和46~48年	2UDK	1	10,800~25,500
緑ヶ丘住宅	緑ヶ丘22	昭和59年	3DK	1	21,100~41,400
		昭和60年	3DK	4	21,400~42,000
宿根住宅	宿根600	昭和63年	2DK	1	18,500~36,400
			3DK	4	22,200~43,700
		平成5年	3DK	1	24,100~47,400
		平成6年	3DK	1	24,400~48,000
戸森住宅	戸森56-1	平成10年	3DK	2	25,900~50,900
新井住宅	新井354-1	平成18年	2DK	1	24,000~47,200

※募集は、部屋ごとに行います。応募者が複数の場合は抽選になります。



## 高齢者への虐待を見つけたら 通報・連絡を 「高齢者虐待防止ネットワークを設置」

### 連絡・通報先/大里広域地域包括支援センター

連絡先	電話番号	担当地域	平日
FOMA・なごみ	598-2552	幡羅、明戸、豊里、八基、大寄、上柴の東方住所地	午前8時30分~午後5時15分
はなみずき	551-1115	上柴の東方・人見住所以外、南	
社会福祉協議会	573-6869	深谷、岡部	
ふじさわ苑	574-1237	藤沢、上柴の人見住所、川本、花園	

### 連絡・通報先/市役所、各総合支所福祉健康課

連絡先	電話番号	平日	夜間、土・日曜日、休日
長寿福祉課	571-1211	午前8時30分~午後5時15分	24時間対応
岡部福祉健康課	585-2211		
川本福祉健康課	583-2781		午前8時30分~午後5時15分
花園福祉健康課	584-1121		

※夜間、土・日曜日、休日は、警備員に状況をお話ください。緊急連絡により、関係職員が対応します。

**市**、民生・児童委員、警察、医療機関および介護関係機関などが連携し、高齢者虐待や困難事例などに対応できる体制を整備しました。  
高齢者虐待や困難事例などを発見した場合は、速やかに長寿福祉課、各総合支所福祉健康課または所管の地域包括支援センターに連絡・通報をお願いします。  
**こんなときは通報・連絡を**  
・近所の高齢者に、いつも不審なあざやけがある。  
・高齢者を罵倒する声がい

つも聞こえる。  
・介護が必要な高齢者を家族が世話していかない様子がうかがえる。  
・高齢者が徘徊を繰り返して、家族や近隣者が捜索することがある。  
・高齢者の介護について、介護者が悩んでいる様子がうかがえる。  
・最近、ひとり暮らし高齢者の姿を見掛けない。



## 年金記録や年金額をご確認ください 「ねんきん定期便/年金額」

**ねんきん定期便**を送付しています  
社会保険庁では、4月から毎年誕生月に「ねんきん定期便」の送付を始めました。「ねんきん定期便」とは、年金記録を定期的に確認できるよう国民年金・厚生年金の現役加入者に送られるものです。  
「ねんきん定期便」では、これまでの年金加入期間と年金加入履歴  
・加入実績に応じた年金見込み額  
・これまでの年金保険料の納付額  
・月ごとの年金保険料の納付状況  
などをお知らせします。  
「ねんきん定期便」により年金記録をご確認いただき、「漏れ」や「誤り」があった場合には、同封の回答票でご回答をお願いします。  
ねんきん定期便がオレンジの封筒で届いたかたは、年金記録に漏れや誤りのある可能性が高いかたですので、特に注意が必要です。  
皆さんの大切な年金記録を正しいものにするため、「ねんきん定期便」による年金記録の確認にご協力を

平成21年度年金額		
老齢基礎年金(満額)		792,100円
障害基礎年金	1級	990,100円
	2級	792,100円
遺族基礎年金(子1人)		1,020,000円
老齢福祉年金		405,800円

お問い合わせ ねんきん定期便専用ダイヤル(☎0570-0581555、IP電話・PHSからは☎03-6700-1144)  
**平成21年度の年金額**  
公的年金制度は、将来にわたって年金の実質価値を守るため、物価の変動に応じた年金額も改定されます。平成21年度の年金額は、次の通りです。



## 第6回ふかや花フェスタ&オープンガーデンフェスタ 第1回ふかや緑の王国春まつり

4月25・26日の2日間にわたり開催されました。初日はあいにくの雨でしたが、オープンガーデンフェスタは81軒、緑の王国では、シンボルガーデン「深谷サステナブルガーデン」も初公開され、2日間で約40,000人の来場者が花やイベントを楽しみました。



ふかや花フェスタ  
& オープンガーデンフェスタ  
手塩に育てたお庭と好評せり市



ふかや緑の王国春まつり  
初公開のサステナブルガーデン  
とロープを使った木登り体験

## 電気工事工業組合と薬剤師会との防災協定を締結

4月16日に埼玉県電気工事工業組合、5月8日に深谷市薬剤師会と災害時における防災協定を締結しました。

災害が発生した場合、市からの支援要請で、市内の公共施設などの電気設備の復旧活動や、医薬品等の優先的な調達、供給などについて協力するものです。



深谷市薬剤師会

## 女性消防団員入団

消防活動の強化、地域に密着した防火・防災活動を推進するため、4月1日付けで深谷市消防団に、15人の女性消防団員が入団しました。4月7日には、市長公室において、新井市長に入団の報告を行い、坂田消防団長から辞令が交付されました。今後、広報啓発活動や地域防災指導などを行い、地域防災力の向上に努めてまいります。



## 消防庁長官表彰を受賞

3月6日に東京虎ノ門の日本消防会館において、深谷市消防団が消防庁長官から表彰されました。

今回の受賞は、深谷市消防団が地域の消防行政に大いに貢献し、かつ永年の功績が評価されたことによる栄誉です。



## 今月の注目記事

MONTHLY PICK UP

### 65歳以上の個人住民税納税者で 公的年金を受給されているかたへ

「公的年金からの特別徴収（天引き）」

●問い合わせ 市民税課 (☎574-6637)

**10** 月から、公的年金に係る所得に対する個人住民税（市・県民税）の支払い方法が変わります。

公的年金を受給されていて、個人住民税の納税義務のあるかたは、現在、市役所、銀行などの窓口または口座振替により個人住民税をお支払いいただいていたが、今回の制度導入により、個人住民税が公的年金から特別徴収（天引き）されることとなります。

**①対象** 次の条件をすべて満たすかた

- 平成21年4月1日現在で、年齢が65歳以上の公的年金受給者で、個人住民税の納税義務のあるかた
- 年額18万円以上の老齢基礎年金または老齢年金、退職年金などを受給しているかた（介護保険料の特別徴収と同様）

**②対象となる税額**

厚生年金、共済年金、企業年金などを含むすべての公的年金などに係る所得額に応じた税額が特別徴収の対象となります。

ただし、その税額は、老齢基礎年金または老齢年金、退職年金などから特別徴収されます（いわゆる2階・3階部分の年

金からは特別徴収されません）。

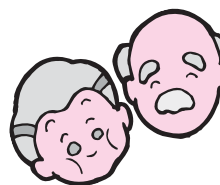
**③実施時期**

10月支給分の年金から特別徴収が実施されます。個人住民税の公的年金からの特別徴収制度では、受給者が支払うべき個人住民税を社会保険庁などの「年金保険者」が市へ直接納め、受給者には、年金から個人住民税を差し引いた額が支払われることとなります。納税のために金融機関へ出向いたり、現金を用意する必要がありません。

この制度は、個人住民税の支払い方法を変更するものであり、これにより新たな負担は生じません。

なお、平成21年度の税額の半分については、6月および8月に普通徴収（納税通知書により支払う方法）により、納めていただくこととなります。

また、年金所得以外の所得に係る個人住民税および対象とならないかたの個人住民税については、従来通りの方法によりお支払いいただくこととなります。



## お誕生日 おめでとう ございます

Human Library  
祝!! 100歳



田端わかさん（上柴町）  
5月5日生



正田シゲさん（原郷）  
5月1日生



峯岸金治さん（上柴町）  
5月21日生



三友ウメさん（横瀬）  
5月11日生

5月に4人のかたが、100歳のお誕生日を迎えられ、市から記念品や花束、色紙などを贈りました。

いつまでも、お元気でいてくださいね♪





# 子育て支援センター

ポツポツポツポツ 雨こんこん

## 問い合わせ

- 桜ヶ丘子育て支援センター ☎ 574 - 8002
- 藤沢子育て支援センター ☎ 551 - 5055
- 豊里子育て支援センター ☎ 587 - 1170
- おかべ子育て支援センター ☎ 585 - 4101

○以下の事業は予約制です 6月16日(火)午前9時から電話でお申し込みいただけます

受け付け	事業名	内 容	会 場 ・ 日 時	対 象	募集人員	参加料
桜ヶ丘子育て支援センター	わくわく教室	親子でたっぷりスキンシップを取って遊べるひとときです	桜ヶ丘子育て支援センター 7月8・22日(火)午前10時30分～11時30分	1歳未満児	各 日 先着 20組	無料
			7月1・15日(火)午前10時30分～11時30分	1歳以上児		
			7月29日(火)午前10時30分～11時30分	お誕生月の子		
藤沢子育て支援センター	おはなし教室	豊かな心をはぐくむ絵本の読み聞かせです	桜ヶ丘子育て支援センター 7月3・17・31日(金)午前10時30分～11時30分	1歳未満児	先着 7組	親300円 子250円
			7月10・24日(金)午前10時30分～11時30分	1歳以上児		
藤沢子育て支援センター	給食体験	給食を食べながら栄養士が食事や栄養について相談に応じます	藤沢子育て支援センター 7月14日(火)午前11時～正午	離乳食を終了している未就学児	先着 7組	親300円 子250円
	ベビーピクス	赤ちゃんたっぷりスキンシップを取って体をほぐして遊びましょう	深谷生涯学習センター・深谷公民館 7月23日(木)午前10時30分～11時30分	1歳未満児	先着 30組	無料
おかべ子育て支援センター	ヨガ教室	ヨガで子育ての疲れをリフレッシュしませんか?	おかべ子育て支援センター 7月18日(土)午前10時30分～11時30分	幼稚園や保育園に通っていない未就学児の保護者	先着 20人	無料

○以下の事業は予約不要です

受け付け	事業名	内 容	会 場 ・ 日 時	対 象	募集人員	参加料
各会場に直接お越しください	わくわく教室	親子でたっぷりスキンシップを取って遊べるひとときです	藤沢子育て支援センター 第1・3水曜日 午前10時30分～11時30分	1歳以上児	人数の制限はありません	無料
			第2・4水曜日 午前10時30分～11時30分	1歳未満児		
			おかべ子育て支援センター 第1・3水曜日 午前10時30分～11時30分	1歳未満児		
			第2・4水曜日 午前10時30分～11時30分	1歳以上児		
			豊里子育て支援センター 毎週水曜日 午前10時30分～11時30分	幼稚園や保育園に通っていない未就学児		
			藤沢子育て支援センター 第1・3金曜日 午前10時30分～11時30分	1歳未満児		
	おはなし教室	豊かな心をはぐくむ絵本の読み聞かせです	第2・4金曜日 午前10時30分～11時30分	1歳以上児		
			おかべ子育て支援センター 第1・3金曜日 午前10時30分～11時30分	1歳以上児		
			第2・4金曜日 午前10時30分～11時30分	1歳未満児		
	育児相談	子育ての悩みを一緒に考えましょう	各子育て支援センター 毎週火・木・土曜日(随時相談に応じます)	幼稚園や保育園に通っていない未就学児		
			藤沢子育て支援センター 第1・3金曜日 午前10時30分～11時30分	1歳以上児		
	広場	事業のない時間、子育て支援センターを開放しています	各子育て支援センター 午前9時～正午 午後2時30分～4時30分 (詳しくはお問い合わせください)	幼稚園や保育園に通っていない未就学児		
はたらふれあい館 6月18日(木)午前10時30分～11時30分			1歳未満児			
パワフルらんど	わくわく・おはなし教室がはたらふれあい館でも楽しめます	7月2日(木)午前10時30分～11時30分	1歳以上児			

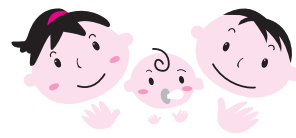
※市ホームページまたは市モバイルサイトでもご覧いただけます。  
 ※子育て支援センターは、幼稚園や保育園に通っていない未就学児と保護者のかたが利用できます。  
 ※子育て支援センターは、日・月曜日、祝休日はお休みです。



# 各種無料相談

相談名	内 容	と き	と ころ	問い合わせ
教育	子どもの非行や不登校、いじめなど、学校生活上の悩み	電話相談・来所相談ともに毎週月～金曜日(祝休日を除く) 午前9時～正午・午後1時～4時30分 ファックス・Eメールは24時間受け付け フリーダイヤル・☎0120-4-78374 ☐e-net@city.fukaya.saitama.jp	教育庁舎内教育研究所	学校教育課 (教育研究所) ☎572-9456
家庭・児童・母子	家庭、育児、不登校などの相談	毎週月～金曜日(祝休日を除く) 午前9時～午後4時	市役所家庭児童相談室	児童課 ☎574-6646
子どもの虐待防止ホットライン	虐待が疑われる子どもを見つけた場合は、ホットラインへご連絡ください。			☎574-3000 (家庭児童相談室内)
子どもスマイルネット	子ども(原則18歳未満)にかかわるすべての悩み電話相談	平日 午前9時～午後9時30分 土・日曜日 午前9時～午後5時 (祝休日・年末年始を除く)	電話で随時受け付け	子どもスマイルネット ☎048-822-7007
行政相談	行政に関する苦情など	6月11日(木)・18日(木)、7月9日(木)・16日(木) 午後1時30分～4時	市役所西別館201会議室	くらしいきいき課 ☎574-6633
法律相談	相続、離婚、金銭貸借、商取引などの法律に関する事	毎週火曜日・毎月第1木曜日(祝休日を除く) 午後1時30分～4時 定員各日10人 予約制(電話で受け付け) 担当=弁護士 ※各総合支所の法律相談はなくなりました。	相談を希望される場合は、担当課へご連絡ください	くらしいきいき課 ☎574-6633
市民相談	市民生活全般	毎週月～金曜日(祝休日を除く) 午前9時30分～正午・午後1時～4時30分 (受け付け:午後4時まで) 担当=市民相談員	市役所北別館市民相談室	くらしいきいき課 ☎574-6633
消費生活	商品契約に関する苦情など	毎週月・水・金曜日(祝休日を除く) 午前10時～正午・午後1時～4時 担当=消費生活相談員	相談を希望される場合は、担当課へご連絡ください	くらしいきいき課 ☎574-6633
悪質商法110番	悪質商法に関する相談およびクーリングオフの仕方など	毎週月～金曜日(祝休日を除く) 午前9時～正午・午後1時～4時30分 担当=くらしいきいき課職員	電話で随時受け付け	くらしいきいき課 ☎574-8527
県民法律相談	弁護士による法律相談 予約制	毎月第1・3・4水曜日 午後1時～4時	県北部地域振興センター(県地方庁舎1階)	県北部地域振興センター ☎522-6506
県民相談・交通事故相談	家庭の困り事や交通事故相談	毎週月～金曜日 午前9時～午後4時	県北部地域振興センター(県地方庁舎1階)	県北部地域振興センター ☎522-6506 (県民相談) ☎521-7300 (交通事故相談)
住宅相談	住宅の新築・増改築・リフォーム、耐震診断、ユニバーサルデザイン化など住宅に関する相談	毎月第2・4土曜日 午前9時～正午	南公民館中会議室	開発指導課 ☎574-6655
税務	税理士による税一般に関する相談	6月22日(月)午前10時～午後4時 担当=税理士会会員	市役所西別館201会議室	市民税課 ☎574-6637
納税相談	市税の納付と納付に関する相談	毎月第1日曜日 午前9時～午後4時	収税課	収税課 ☎574-6639
よろず人権相談	人権擁護委員による、生活全般で感じた人権上の困り事や悩みの相談	6月10日(木)、7月10日(金) 午前10時～午後3時	市役所西別館301会議室	人権政策課 ☎574-6643
		6月22日(月)、7月21日(火)午前10時～午後3時	岡部総合支所1階会議室	
		6月22日(月)、7月21日(火)午前10時～午後3時	川本総合支所1階相談室	
		6月22日(月)、7月21日(火)午前10時～午後3時	花園総合支所203会議室	
内職・就職・求人	・内職に関する仕事の紹介 ・就職に関する相談 ・求人情報の提供	毎週月～金曜日 午前10時～正午・午後1時～3時 (いずれも祝休日を除く) 内職・就職は予約制 ※7月から毎週月・木曜日の週2回になります。	産業会館3階就職相談室	商工振興課 ☎574-6650
結婚	結婚に関する相談、紹介など	6月4日(木)・21日(日)、7月2日(木)・19日(日) 午後1時～3時	深谷コミュニティセンター	社会福祉協議会 ☎573-6563
エイズ相談・エイズ検査	エイズなどに関する相談と血液検査 予約制 ※原則無料・匿名 ※エイズ即日検査は採血後60分で結果が分かります ※通常検査ではB・C型肝炎、梅毒検査(無料)、クラミジア検査(有料)も受けられます	エイズ即日検査	6月4日(木)、7月2日(木) 午後1時～3時	熊谷保健所 ☎523-2811
		エイズ夜間検査	6月4日(木)、7月2日(木) 午後5時30分～6時30分	
		通常検査	6月23日(火)、7月28日(火) 午前10時～11時 午後5時30分～6時30分	
精神保健福祉相談	精神科医師による精神保健福祉に関する相談 予約制	7月23日(木)午後1時～2時	熊谷保健所	熊谷保健所 ☎523-2811





会場

**総合** 総合健診センター（問い合わせは、深谷市保健センターへ）  
**おか** おかべ子育て支援センター（問い合わせは、岡部福祉健康課へ）

●岡部区域のかたを対象とした保健事業

問い合わせは、岡部福祉健康課（☎585-2214）へ

事業名	実施日時など	会場	対象者など
1歳6か月児健康診査	6月10日(水) (受け付け：午後1時～2時)	<b>岡部</b>	平成19年10月・11月生まれ
3歳児健康診査	7月2日(水) (受け付け：午後1時～2時)	<b>岡部</b>	平成17年12月・平成18年1月生まれ
BCG接種	6月15日(月)	<b>総合</b>	平成21年2月16日～2月21日生まれ
	6月16日(火)		平成21年2月22日～2月26日生まれ
	6月22日(月)		平成21年2月27日～3月6日生まれ
	6月23日(火)		平成21年3月7日～3月15日生まれ
ポリオ	7月8日(水) (受け付け：午後1時～2時)	<b>岡部</b>	初回：平成20年8月～10月生まれ 追加：平成20年2月～4月生まれ

●川本区域のかたを対象とした保健事業

問い合わせは、川本福祉健康課（☎583-2532）へ

事業名	実施日時など	会場	対象者など
1歳6か月児健康診査	7月10日(金) (受け付け：午後1時～2時)	<b>川本</b>	平成19年11月・12月生まれ
3歳児健康診査	6月26日(金) (受け付け：午後1時～2時)	<b>川本</b>	平成17年11月・12月生まれ
BCG接種	7月7日(火) (受け付け：午後1時～1時30分)	<b>花園</b>	平成21年3月生まれ

●花園区域のかたを対象とした保健事業

問い合わせは、花園福祉健康課（☎584-1123）へ

事業名	実施日時など	会場	対象者など
1歳6か月児健康診査	7月10日(金) (受け付け：午後1時～2時)	<b>川本</b>	平成19年11月・12月生まれ
3歳児健康診査	6月26日(金) (受け付け：午後1時～2時)	<b>川本</b>	平成17年11月・12月生まれ
BCG接種	7月7日(火) (受け付け：午後1時～1時30分)	<b>花園</b>	平成21年3月生まれ

休日急患の診療

休日急患診療所		こども夜間診療所	
6月7日・14日・21日・28日	診療日	6月6日・7日・13日・14日・20日・21日 27日・28日	診療時間
7月5日・12日・19日・20日・26日		7月4日・5日・11日・12日・18日・19日 20日・25日・26日	
午前9時～正午・午後2時～5時		午後7時～10時	
内科・小児科	診療科目	小児科・内科	

休日急患診療・こども夜間診療の診療場所は、総合健診センター・休日急患診療所（常盤町・☎573-7723）です。  
※休日急患診療・こども夜間診療の日時は、変更になる場合があります。  
※休日急患診療・こども夜間診療の日時は、携帯電話からもご確認いただけます。☎http://mobile.city.fukaya.saitama.jp/

会場

**深谷** 深谷市保健センター（☎575-1101）  
**岡部** 岡部保健センター（岡部福祉健康課・☎585-2214）  
**川本** 川本保健センター（川本福祉健康課・☎583-2532）  
**花園** 花園保健センター（花園福祉健康課・☎584-1123）

●市内全区域のかたを対象とした保健事業

問い合わせは、各会場（上記）へ

事業名	実施日時など	会場	対象者など
マタニティ教室	6月5日(金) 12日(金) 20日(土) 午前9時20分～11時50分	<b>花園</b>	おおむね妊娠中期(16週～27週)の妊婦と夫、 祖父母 ※要電話予約
乳幼児相談	6月10日(水) 午前10時～11時30分 午後1時～4時	<b>川本</b>	未就学児とその保護者 ※午後は要電話予約
	6月15日(月) 午前10時～11時30分 午後1時～4時	<b>深谷</b>	
	6月24日(水) 午前10時～11時30分 午後1時～4時	<b>花園</b>	
	6月29日(月) 午前10時～11時30分 午後1時～4時	<b>おか</b>	
子育ての広場	時間は午前10時～午後4時、29日(月)のおかべ子育て支援センターは午前10時～正午 ■実施日・会場は、乳幼児相談と同様		子育て中の保護者とお子さん（未就学児）の交流の場としてお部屋を開放
健康相談	毎週月～金曜日（祝休日を除く） 午前8時30分～午後5時15分		電話相談は随時 ※面接は要電話予約
こころの健康相談	6月16日(火) 午後2時～3時50分	<b>深谷</b>	精神的不安や対人関係、お酒に関する悩み、心の病気などや福祉制度などについて相談のあるかた ※要電話予約

●深谷区域のかたを対象とした保健事業

問い合わせは、深谷市保健センター（☎575-1101）へ

事業名	実施日時など	会場	対象者など
離乳食教室	6月9日(火) 7月7日(火) (受け付け：午前9時45分～10時)	<b>深谷</b>	おおむね3～4か月児 ※1週間前までに要電話予約（保育を希望されるかたは予約時にご相談ください）
4か月児健康診査	6月12日(金)	<b>深谷</b>	平成21年1月28日～2月6日生まれ
	6月19日(金) 7月3日(金) (受け付け：午後1時～2時)		平成21年2月7日～2月15日生まれ 平成21年2月16日～2月24日生まれ
1歳6か月児健康診査	6月18日(水) 7月9日(水) (受け付け：午後1時～2時)	<b>深谷</b>	平成19年11月17日～11月30日生まれ 平成19年12月1日～12月15日生まれ
	6月25日(水) 7月16日(水) (受け付け：午後1時～2時)		平成17年11月14日～11月30日生まれ 平成17年12月1日～12月15日生まれ
BCG接種	6月15日(月)	<b>総合</b>	平成21年2月16日～2月21日生まれ
	6月16日(火)		平成21年2月22日～2月26日生まれ
	6月22日(月)		平成21年2月27日～3月6日生まれ
	6月23日(火)		平成21年3月7日～3月15日生まれ

眼科・耳鼻咽喉科休日診療医院

とき	休日診療医院名	問い合わせ	とき	休日診療医院名	問い合わせ
6月7日(日)	神足眼科医院	☎574-6754	6月28日(日)	正田眼科	☎571-1198
	花園耳鼻咽喉科医院	☎584-6512			

※眼科・耳鼻咽喉科休日診療医院は、変更になる場合があります。  
※眼科・耳鼻咽喉科休日診療医院は、携帯電話からもご確認いただけます。☎http://mobile.city.fukaya.saitama.jp/



プールプログラム (アクアビクス編)			
プログラム	内容	とき	定員
アクアビクス ■講師 保泉亜希子	アクアビクスは、水中で行うエアロビクス (有酸素運動) です。水中で行うことで、負担を軽減でき、関節、特にひざや腰などの痛みがあっても行うことができます。動作が一見激しい運動には見えませんが、水の抵抗・浮力・水圧など陸上にはない制約が多くあり、少しの運動でもエネルギー消費が大きいのです。	6月1日～7月13日までの毎週月曜日 (全7回) 午後7時～7時30分	各回20人 ■使用予定プール 造波プール
アクアビクス&ウォーク ■講師 保泉亜希子	水の浮力を利用し、水中での最も効果的なウォーキングとアクアビクスを組み合わせて行いながら、運動効果を高めていきます。	6月3日～7月15日までの毎週水曜日 (全7回) 午後2時～2時40分	各回20人 ■使用予定プール 造波プール

※参加料は無料 (別途プール利用料が必要)  
 ※申し込みは不要です。ご希望のプログラム開催時間を使用予定プールにお集まりください。  
 ※プログラムは変更・中止の場合がありますので、事前にお問い合わせください。  
 ※7月18日(土)～8月31日(月)のプールプログラムは、お休みです。9月以降の予定については、広報ふかや8月号および館内ポスターなどでお知らせします。

行事名	内容	とき	費用	申し込み・備考
正しい水分補給と栄養についての勉強会と水泳教室 ■講師 岡田智奈 (大塚アカデミー) 長谷川紀雄	小・中学生と保護者を対象に、正しい水分補給の仕方や食育について、楽しく分かりやすい内容で勉強会を開催します。また、勉強会終了後、水泳教室を開催します。参加者には、オリジナルスポーツキット (巾着袋、ボトル、1ℓ用パウダー) をプレゼント!	6月20日(土) 勉強会 午前9時30分～10時10分 水泳教室 午前10時30分～11時20分	無料 ※水泳教室参加希望者は、別途プール利用料が必要です。	■定員 30人 ■ところ パティオ研修室 1および25mプール ■パティオへ
愛とサプライズの花ギフト ■講師 米山秀	切り花を長持ちさせる技術を学びながら、ギフトボックスを用いた簡単フラワーアレンジを楽しみませんか?	6月27日(土) 午後1時30分～3時30分	2,000円	■定員 20人 ■ところ 1階フラワーホスピタル ■6月15日(月)までに直接または電話でパティオへ
無料園芸相談	園芸に関する疑問に親切・丁寧にお答えします。何でもお気軽にご相談ください。	毎週日曜日 ※都合により変更となる場合があります。	無料	■ところ 1階フラワーホスピタル ■相談員 門井照光

図書館

会場	イベント名	内容	とき	備考
深谷市立図書館 ☎571-8210	ちいさい子のおはなし会	-	6月10日(火) 午前11時～	-
	おはなし会	-	6月27日(土) 午前10時30分～	-
岡部図書館 ☎585-5968	えいが会	映画「ごんぎつね」・「七夕さま」	6月20日(土) 午前10時30分～	■ところ 岡部公民館2階視聴覚室
川本図書館 ☎583-6250	おはなし会	絵本の読み聞かせ「おさるのおいかげっこ」・「14ひきのあさごはん」、紙芝居「どんぐりとやまねこ」、折り紙教室	6月13日(土) 午後2時～3時	■対象 5歳くらい～小学校低学年
花園図書館 (アクロス) ☎579-1333	子どもおはなし・映画会	おはなしと映画「雨をふらせる小熊くん」	6月14日(日) 午前10時30分～	■対象 幼児・小学校低学年
	おはなし玉手箱 (おはなし会)	絵本、紙芝居、手遊び、ストーリーテリング (語り)	6月14日(日) 午後3時～	■対象 幼児・小学生

■図書館休館日 (4館共通)  
 [6月] 1日(月)・2日(火)・8日(月)・15日(月)・22日(月)・29日(月)・30日(火) [7月] 6日(月)・13日(月)・21日(火)・27日(月)・31日(金)

**深谷市インタースタッフ参加生徒募集!!**

深谷市インタースタッフ参加生徒募集!!

8月8日(土)・9日(日) 小川げんきプラザ

**青少年相談員「夏キャンプ大会」協力スタッフ大募集**

青少年相談員と一緒に「夏キャンプ大会」を盛り上げていただけるかたを募集します。応募資格 市内在住か在学の中学生・高校生および社会人 (30歳まで)

**青少年相談員「夏キャンプ大会」協力スタッフ大募集**

地域の子どもたちと楽しく遊ぶボランティアを募集します。1年を通して、企画から運営まで、同世代の仲間と協力して行います。応募資格 市内在住か在勤の18歳～32歳までのかた (ただし、高校生を除く)

**青少年相談員募集!!**

地域の子どもたちと楽しく遊ぶボランティアを募集します。1年を通して、企画から運営まで、同世代の仲間と協力して行います。応募資格 市内在住か在勤の18歳～32歳までのかた (ただし、高校生を除く)

■保育士・学童保育室指導員 (臨時職員) を募集しています。

問 保育課 (☎574-8648)

■広報ふかやは、点字版とテープ・CD版も発行しています。送付を希望されるかたは市社会福祉協議会 (☎573-6563) へご連絡ください。

# 情報ひろば

6月

人口: 147,768人 男性: 73,789人 女性: 73,979人 世帯数: 54,070世帯 (平成21年5月1日現在・外国籍のかたも含みます)

市役所の連絡先

- 本庁舎 (☎366-8501 深谷市仲町11-1) ☎571-1211 (代表)
- 岡部総合支所 (☎369-0292 深谷市岡2381-1) ☎585-2211 (岡部総務課)
- 川本総合支所 (☎369-1192 深谷市田中197) ☎583-2781 (川本総務課)
- 花園総合支所 (☎369-1293 深谷市小前田2345) ☎584-1121 (花園総務課)

●防災行政無線放送内容のご案内

テレホンサービス番号 **0180-99-4431**  
 ※通話料のみで、情報は掛かりません。

●火災 (消防車の出動) の問い合わせ

テレホンサービス番号 **0180-99-4944**  
 ※医療機関情報の問い合わせは指令課 (☎571-0119) へ

●市役所窓口取扱時間

- ・月～金曜日 午前8時30分～午後5時15分まで (祝休日を除く)
- ・木曜日 市役所本庁舎1・2階の窓口業務は午後7時15分まで (ほかの機関との調整が必要なものについては、一部取り扱えない業務があります)

## 主な施設からのお知らせ

情報ひろばの見方

問=問い合わせ 申=申し込み 電=電話 ファ=ファックス E=Eメール HP=ホームページ

### パソコン教室

ところ	講座名	内容	とき (7月)	定員	参加料	対象	
深谷生涯学習センター・深谷公民館 ☎571-0506	わくわく入力	文字入力のマスターと文節変換・単語登録	1日(火) 2日(水)	午前9時～11時45分	先着18人	500円 (資料代)	
	メール入門	メールの作成、送受信、返信。アドレス帳の登録と利用、写真の添付	6日(月) 7日(火)				
	ラベル作成	オリジナルカード、シールの作成	13日(月)				
	アイロンプリント作成	デジカメ写真をアイロンプリント用紙に印刷し、オリジナル作品の作成	27日(月)	午前9時～正午	先着12人	インターネットの基本操作ができるかた (デジカメをお持ちください)	
	ネットアルバムを作ろう!	簡単に作れるインターネットアルバム (デジブック) の体験	4日(土)				
	iPodの楽しみ方	音楽CDをiPod用ファイルに変換し、iPod用ソフトに取り込む	28日(火)	午前10時～正午		文字入力、パソコンの基本操作ができるかた	
岡部公民館 ☎585-4974	パソコン基礎講座	パソコンの起動、Windows基礎、日本語入力のマスター	14日(火) 21日(火) 28日(火)	午前9時～11時45分	先着12人	1,000円 (資料代)	パソコンの初歩から学びたいかた
川本公民館 ☎583-3234	Word基礎講座	文書の装飾、表の作成、ワードアート・イラストや写真の挿入	9日(木) 16日(木) 23日(木)	午前9時～11時45分	先着12人	1,000円 (資料代)	日本語入力ができるかた
花園公民館 ☎584-2184	Excel基礎講座	表の作成、計算式の入力、関数の利用、データの並べ替えと抽出	8日(火) 15日(火) 22日(火)	午前9時～11時45分	先着12人	1,000円 (資料代)	日本語入力ができるかた

問 6月23日(火)午前9時から、参加料を添えて各会場となる公民館へ  
 ■対象 市内在住か在勤者で、各対象要件を満たすかた

### グリーンパーク・パティオ

☎574-5000

5月下旬にユリの球根植えが終わりました。開花時期は、天候にもよりますが、7月下旬ごろです。ぜひお越しください。

営業時間	入場料	注意
午前10時～午後9時 (最終入場は午後8時15分) 毎週火曜日休館	一般=800円 小・中学生=400円 ※7・8月は、3時間制となります。3時間超過時は、30分ごとに一般200円、小・中学生100円の料金が必要です。	※オムツが取れていないお子さんや、水着を着用していないかたのご入場はできません。飲食物・撮影機器の持ち込みはできません。また、小学校3年生以下のかたには、保護者の同伴が必要となります。車いすをご利用のかたは、スタッフにお申し付けください。入れ墨やタトゥーなどを入れているかたは、ラッシュガードの着用をお願いします。その他、市およびパティオが定める諸規則などに従っていただけない場合は、ご利用をお断りすることがあります。



450 http://www.fukaya-ci.or.jp/ 商工振興課 (574-96950)

市内在住か在学の高校1・2年生を対象に、就業体験を実施します。

とき 7月21日(火)～8月14日(金)までの期間で連続した5日間

申 6月24日(水) (学校締め切り日がある場合にはその日)までに、所定の様式に記入の上、所属学校経由でお申し込みください。



甲種防火管理者資格取得(新規)講習会

問 予防課 (571-0913)

とき 7月2日(木)・3日(金) 前9時～午後4時30分

ところ 消防本部

定員 先着100人

受講料 4,300円

申 6月9日(火)から予防課または花園消防署へ

※申込時に受講料と写真を1枚提出(縦3cm×横2.4cm)

消防法で定められている防火管理者を置かなければならぬ事業所は次の通りです

〔1〕②共通

ところ 深谷地域福祉事務所

だんらん(天神町4-35) デイサービスルーム

参加料 無料

申 深谷地域福祉事務所だんらんへ

劇団俳優座「コルチャック」

問 虹の演劇鑑賞会 (573-2282)、埼玉土建 (581-5000)

とき 7月17日(金)開演 午後7時

ところ 熊谷文化創造館さくらめいと太陽のホール

出演 加藤剛ほか

内容 ヤヌシユ・コルチャックの少年時代から、トルペリンカ絶滅収容所までの生涯を演じます。

前売り 一般3,500円、高校生以下2,000円

主催 「コルチャック」公演実行委員会

問 虹の音楽鑑賞会 (574-075)

① 収容人員が10人以上の社会福祉施設

② 収容人員が30人以上で建物面積が300㎡以上の飲食店、物品販売店、診療所、旅館などの不特定多数の人が出入りする施設

③ 収容人員が50人以上で建物面積が500㎡以上の共同住宅、学校、工場などの特定多数の人が出入りする施設

手話講習会

問 市社会福祉協議会 (573-6563)

① 入門講座

対象 市内在住か在勤で、手話を初めて学ぶかた

とき 7月15日～11月25日までの毎週水曜日(9月23日を除く・全19回) 午後7時～9時

定員 先着40人

② 基礎講座

対象 入門講座修了のかた

とき 7月16日～11月19日までの毎週木曜日(8月13日を除く・全18回) 午後7時～9時

定員 先着30人

③ 手話通訳者養成講座

対象 入門・基礎講座修了のかた

とき 7月8日～11月25日までの毎週水曜日(9月23日を除く・全20回) 午後7時～9時

定員 先着20人

①②③共通

ところ 深谷コミュニティセンター

受講料 無料(テキスト代は自己負担)

申 市社会福祉協議会へ

市社会福祉協議会 (573-6563)

赤十字幼児安全法・健康生活支援講習会

問 日本赤十字社埼玉支部 (574-048-829、2681)

定員 先着20人

①②③共通

ところ 深谷コミュニティセンター

受講料 無料(テキスト代は自己負担)

申 市社会福祉協議会へ

市社会福祉協議会 (573-6563)

日本赤十字社埼玉支部 (574-048-829、2681)

定員 先着20人

① 幼児安全法講習会

対象 満15歳以上で全日程参加できるかた

とき 7月4日(土)・11日(土)・12日(日)(3日間) 午前9時30分～午後4時30分

ところ 深谷赤十字病院

内容 1歳～6歳までの幼児に起こりやすい事故の防止と応急手当の知識と技術など

定員 20人(多数の場合は抽選)

受講料 1,500円(教材費・保険料)

申 6月15日(月)までに、コース名「G-3」・郵便番号・住所・氏名・性別・生年月日・電話番号を記入の上、はがきで日本赤十字社埼玉支部講習係へ

② 健康生活支援講習会

対象 満15歳以上のかた

とき 7月8日～11月25日までの毎週水曜日(9月23日を除く・全20回) 午後7時～9時

定員 先着20人

催し

もくせい館天体観望会

問 もくせい館 (583-7733)

とき 7月18日(土)・20日(月) 前9時30分～午後3時30分

ところ 深谷赤十字病院

内容 高齢者の病気や事故の予防、要介護者の自立に向けた介護の仕方など

定員 30人(多数の場合は抽選)

受講料 1,000円(教材費)

申 ①と同様で、コース名のみ「F-3」

もくせい館天体観望会

問 もくせい館 (583-7733)

テーマ「夏の星座を見る」

とき 6月20日(土)午後7時～(雨天・曇天の場合は27日(土)午後7時～)

ところ もくせい館天体観望室

申 当日もくせい館で受け付けます。夜間の活動となりますので、小・中学生は保護者同伴でお願いします。

津軽三味線澤田会家元・澤田勝秋&木津茂理 つるとかめコンサート

問 深谷市民文化会館 (573-8765)

津軽三味線の澤田会家元・澤田勝秋と民謡会屈指の視野

「就学前のお友達!お母さんと一緒に遊ばせませんか」子育て中のお母さん、一人で悩んでいませんか? 保育士やお母さん同士気軽に話しましょう。

6月の予定

7月の予定

☆すくすく交流会実施中! ☆

を持つ歌手・太鼓奏者の木津茂理が結成したコラボユニット「つるとかめ」によるコンサートです。

とき 9月5日(土)開演 午後2時30分、開演 午後3時

ところ 深谷市民文化会館小ホール

入場料 全席指定3,500円

前売り 6月7日(日)午前10時から、深谷市民文化会館で発売開始

だんらんからのお知らせ

問 深谷地域福祉事務所だんらん (574-9065、574-9064)

① 親子あそび教室

とき 毎月第2日曜日午前10時～11時

内容 親子体操ほか

とき 6月14日

7月12日

8月9日

9月13日

10月11日

11月8日

12月13日

1月10日

2月14日

3月14日

あったか村

問 あったか村・鈴木さん (573-572-3013)、木部さん (570-1876)

とき 開村日 6月11日(木)・15日(月)・18日(木)・22日(月)・25日(木)・29日(月)・7月2日(木)・6日(月)・囲碁クラブ 6月12日(金)・26日(金) 午前10時～午後3時

ところ あったか村



午前10時)②午後1時30分〜3時25分(開場11時) 1時) 深谷市民文化会館小ホール  
**参加料** 900円(4歳以上の子どもと大人)  
**申込** 飯塚さんへ

**「学び合って子育て」第13回子育て、教育講演会**

**問** 子育てネットワーク深谷・飯塚さん(☎581-4475)  
 とき 7月5日(日)開場11時30分、開演11時45分  
 ところ 深谷市民文化会館大ホール  
**演題** 乳幼児期から思春期を見通した子育て〜子どものシグナル見えますか〜  
**講師** 広木克行氏(大阪千代田短期大学学長)  
**参加料** 800円  
**申込** 飯塚さんへ

**第32回ふれあい住宅デー**

**問** 全建総連埼玉土建深谷寄居支部住宅デー実行委員会(☎581-5000)  
 とき 6月14日(日)午前10時〜午後2時30分(雨天決行)  
 ところ JAふかや幡羅支店、上柴中央公園、岡部公民館、花園集会所

**住宅耐震化補助制度・住宅相談窓口を創設しました**

**問** 開発指導課(☎574-6655)  
 市では、既存建築物の耐震化を促進し災害に強いまちづくりを目指しています。このため、住宅の耐震診断や、耐震性向上の改修工事、さらには耐震上安全性に欠ける住宅を解体し新築する場合の補助制度を創設しました。また、毎月第2・4土曜日の午前9時〜正午に、南公民館で無料住宅相談窓口を開設し、建築士が住宅に関するさまざまな相談に応じますので、お気軽にご利用ください。

**生活**

内容 無料住宅相談会、包丁研ぎ、模擬店など

**道路路上に木の枝や植木鉢などを出さないようにしましょう**

**問** 道路管理課(☎574-6651)  
 道路に樹木の枝が広がったり、植木鉢などを置いていませんか。車両や歩行者の通行の妨げになるほか、交差点での見通しを遮り、思わぬ交通事故につながる場合があります。安全に通行できるように、ご協力をお願いします。

**道路交通法の改正について**

**問** 生活道路パトロール課(☎574-8861)  
 道路交通法が一部改正されました。

- ① 飲酒運転に関する違反点数の大幅増
- ② 免許取り消し後の欠格期間の大幅延長。最大10年間運転免許証が取得不可
- ③ 「運転殺人等」、「運転傷害等」が特定違反行為として新設
- ④ 75歳以上のドライバーの「講習予備検査」がスタート

**スポーツ・レクリエーション**

**べに花ウォーク**

**問** 市歩け歩け協会・間庭さん(☎571-7831)  
**参加資格** オープン(小学生以下は保護者同伴でご参加ください)  
 とき 6月28日(日)集合11時前8時50分にJR高崎線桶川駅西口公園(雨天決行)  
 ※当日、直接集合場所へお越しください。

**コース** 桶川駅西口公園スタート(午前9時20分)〜浄念寺〜島村家土蔵〜べに花ふるさと館〜べに花鑑賞畑(午前11時40分・昼食)〜中山道宿場館〜桶川駅東口ゴール(午後3時ごろ到着予定)  
**参加料** 300円(保険料含む・当日受領)。ただし、市歩け歩け協会員は無料  
**早朝ソフトテニス教室**  
**問** ソフトテニス連盟・沢沢さん(☎571-2508)  
**対象** 市内在住か通勤・在学者(中学生以上)  
 とき 7月18日〜8月16日まで

④の免許更新のかたは「講習予備検査」を受け、その検査結果に基づいた「高齢者講習」が義務付けられました。なお、運転免許証を自主返納した高齢者のかたに対して、警察署や運転免許センターで申請できる「運転経歴証明書」を提示することでタクシードライバーになる制度があります。

**障害者相談支援窓口**

**問** 障害者生活支援センター歩歩(☎575-1115)、地域生活支援センター向陽(☎599-2020・☎520-5528)  
 市では、「専門的」に信頼できる相談が受けられるように、障害者相談支援事業を実施しています。

**【身体・知的障害者】**

**対象** 障害者生活支援センター歩歩  
**相談日** 毎週月〜土曜日(祝休日・年末年始を除く)午前9時〜午後6時  
**【精神障害者】**  
**対象** 地域生活支援センター向陽

**相談日** 毎日午前8時30分〜午後8時30分  
**深谷市障害者就労支援センターをご利用ください**

**深谷市障害者就労支援センター**

**問** 深谷市障害者就労支援センター(市社会福祉協議会内)☎573-6561・☎573-0806  
**対象** 市内在住の身体・知的・精神障害者で、就労を希望するかた  
**相談日** 毎週月〜金曜日(祝休日・年末年始を除く)午前9時〜午後4時

**障害者福祉課**

**問** 障害福祉課(☎571-1011)、岡部福祉健康課(☎585-2214)、川本福祉健康課(☎583-2532)、花園福祉健康課(☎584-1123)  
 市では、平成21年度から、日常生活用具の種目に「カーシート」を追加しました。  
**対象** 上肢・下肢または体幹機能障害2級以上の重度の身体障害児  
**内容** 自動車で移動する際、姿勢を安定させ、走行中の安全を確保するもの  
 ※給付は1回を限度とします。

**農業者年金の現況届を提出しましょう**  
**問** 農業委員会事務局(☎574-6663)  
 農業者年金現況届については、5月末に農業者年金基金から自宅へ郵送されていますので、6月30日(火)までに産業会館2階の農業委員会事務局へご提出ください。また、各総合支所で受領会を開催します。

**児童手当の現況届を提出しましょう**

**問** 児童課(☎574-6646)、岡部福祉健康課(☎585-2214)、川本福祉健康課(☎583-2532)、花園福祉健康課(☎584-1123)  
 児童手当の受給者のかたには、5月末に通知をお送りしましたので、内容をご確認の上、6月に現況届の提出をお願いします。

**市民サッカー祭**

**問** 市サッカー連盟・松本さん(☎090-1047-7931)  
**参加資格** 15歳以上の市内在住か通勤・在学者で構成されたチームで、審判ができるかたがいること(資格の有無は問いません)  
 とき 6月28日(日)受付11時前8時30分  
**ところ** 深谷フットサルヴィレッジ(上柴町東3-13-16・☎578-6625)  
**募集チーム** 先着16チーム  
**参加料** 1チーム16,000円(保険料は含みません)  
**問** 6月14日(日)までに松本さんへ

**市民バレーボール大会(シニア)**

**問** 市バレーボール連盟・金井さん(☎090-4843-15182)  
**参加資格** 40歳以上のかたで構成されたチームで、コート内での競技者は女子6人、男子3人とし、男子はバックプレイヤーとします。  
 とき 6月21日(日)集合11時前8時30分  
**ところ** 市民体育館  
**競技方法** JVA9人制競技規則(家庭婦人)を適用  
**代表者会議** 6月18日(日)午後7時〜、深谷ビッグタートル

**問** 市剣道連盟・土田さん(☎571-9073)  
**参加資格** 市内在住か通勤・在学者  
 とき 7月20日(祝)受付11時前9時  
**ところ** 深谷ビッグタートル  
**種目** (個人戦)一般の部、高校男子の部・女子の部、中学男子の部・女子の部、小学1〜3年の部・4〜6年の部  
**問** (団体戦【5人制】)高校男子の部・女子の部、中学男子の部・女子の部、小学生の部(先鋒、次鋒は4年生以下)  
**参加料** 100円(保険料含む)

**問** 市バドミントン連盟・大高さん(☎571-8941)  
**参加資格** 連盟登録者および市内在住か在学の中・高校生  
 とき 7月5日(日)受付11時前8時30分  
**ところ** 深谷ビッグタートル  
**種目** (個人戦【ダブルス】)

**問** 深谷市障害者就労支援センター(市社会福祉協議会内)☎573-6561・☎573-0806  
**問** 障害福祉課(☎571-1011)、岡部福祉健康課(☎585-2214)、川本福祉健康課(☎583-2532)、花園福祉健康課(☎584-1123)  
**問** 児童課(☎574-6646)、岡部福祉健康課(☎585-2214)、川本福祉健康課(☎583-2532)、花園福祉健康課(☎584-1123)  
**問** 農業委員会事務局(☎574-6663)  
**問** 児童手当の現況届を提出しましょう



情報ひろばの見方

問=問い合わせ 申=申し込み 電=電話 ファ=ファックス E=Eメール HP=ホームページ

ル会議室
参加料 1チーム12,000円(保険料は含みません)
※参加料は、代表者会議時に集金します。
6月15日(月)までに市体協事務局(スポーツ振興課内)へ

第6回社交ダンス初心者3か月基本講習会

問 深谷社交ダンス連盟事務局・丸岡さん(☎573-1267)、森さん(☎575-2493)
とき 7月4日～9月26日までの毎週土曜日(8月15日を除く・全12回)午後7時～9時

初心者ペタンク教室

問 市ベタンク連盟・金澤さん(☎573-0568)
対象 小学校4年生以上のかた
とき 6月20日(土)午前9時30分～
ところ つばき公園(上柴町)

東5丁目地内

参加料 無料
申し込みは不要です。
用具はお貸しします。
お気軽にご参加ください。
初心者ペタンク教室
問 深谷ビッグタイトル(☎572-3000)
とき 6月13日(土)
ところ 仙元山公園多目的広場(南)

東京成徳大学深谷高等学校校体育施設の無料開放

問 東京成徳大学深谷高等学校・松本教頭(☎571-1303)
利用に当たっては、事前の団体登録が必要です。
利用できる体育施設
①体育館(Fアリーナ)
※種目によっては利用不可
②テニスコート(人工芝3面)
利用可能日時 7月2日(木)・3日(金)・6日(月)・7日(火)・10月13日(火)・15日(木)・12月2日(水)・4日(金)・7日(月)の午前9時～11時

その他

平成21年度職員採用試験受験案内を配布します
問 経営管理課(☎574-6636)
とき 7月1日(水)～8月7日(金)
ところ
①市職員Ⅱ市役所本庁舎1階総合案内、各総合支所総務課
②消防職員Ⅱ市役所本庁舎1階総合案内、消防本部消防総務課、花園消防署
※受験資格など、詳細については、受験案内や市ホームページでご確認ください。

中小企業者向け制度融資

問 商工振興課(☎574-6650)
市内の中小企業者で、事業資金を必要とされるかたは、ご相談ください。

書き損じはがきの回収で「深谷市民支援校舎」完成

問 (有)ときわ園・柿沼さん(☎571-0302)
5時・市役所本庁舎3階大会議室

ロータリークラブでは、自治会の皆様のご協力の下、書き損じはがきなどの回収を行い、今年1,413,092円もの資金を集めることができました。
平成19年からの運動により、ネパールのハイブング小学校に新しい校舎を建設することができました。

寄付
これからもネパールの学校建設のため、書き損じはがきの回収を行ってまいります。
ご協力をお願いします。

4月の善意

問 市社会福祉協議会(☎573-6563)
市社会福祉協議会への4月の寄付金は、4件で147,297円でした。
皆さんの温かいご協力ありがとうございました。

Table with 5 columns: 制度融資名, 融資限度額, 融資利率, 融資期間, 信用保証料. Rows include 小口資金, 特別小口資金, 中小企業近代化経営資金, 中小企業緊急運転資金.

※各制度とも埼玉県信用保証協会の保証を付すことが条件となります。

「起業家支援事業補助金交付制度」の申し込み受け付け

問 商工振興課(☎574-6650)
対象 市内在住で、市内で新規事業を始めたかた、または市内で事業を始めて3年以上のかた(その他要件あり)
補助対象経費 事務所の月額賃借料の半額以内(上限10万円)を6か月分
申請書類など 商工振興課で制度の案内書類・申請書類を配布するほか、市ホームページで入手できます。
7月17日(金)までに申請書

水道部からのお知らせ
水道工務課(☎574-6661)
次の工事店を新たに深谷市指定給水装置工事業者に指定しました。
(株)太水(寄居町・☎586-0558)

教育委員会の体制

問 教育総務課(☎574-5811)
教育委員会の新たな体制が決まりました(敬称略)。
委員長 新井豊子
委員長 職務代理 岩田慶治
委員 塩谷治代
委員 柿澤俊雄
教育長 猪野幸男

平成21年度安部・木村教育學術研究論文の結果について

問 学校教育課(☎572-9578)
表彰されたのは、次のかたがたです(敬称略)。
(1)最優秀奨励賞 新井修、相川至宏
(2)優良奨励賞 (個人)長谷川和雄、明智千穂、秋山敦史、田中文規、菊池隆子、原口昌義、品田

「深谷シネマ」

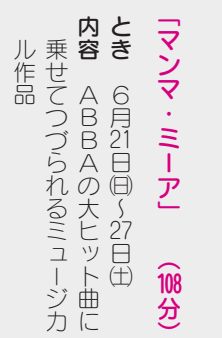
【おひひひ】 (130分)

とき 6月20日(土)まで
内容 ミアカデミー外国語映画賞を受賞した国民的映画 ※最後の1週間は日本語字幕版を上映



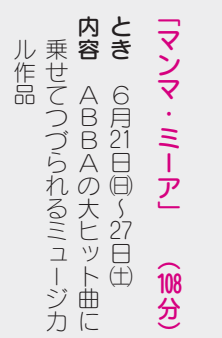
【マンマ・ミーア】 (108分)

とき 6月21日(日)～27日(土)
内容 ABBAの大ヒット曲に乗せてつづられるミュージカル作品



【余命】 (131分)

とき 6月28日(日)～7月4日(土)
①③④の3回上映



～0円シネマ～

定期上映時間
①午前10時30分
②午後1時30分
③午後4時30分
④午後7時30分
通常料金 1,200円
問 市民シアター・エフ(☎551-4502) http://tukayachinema.jp/

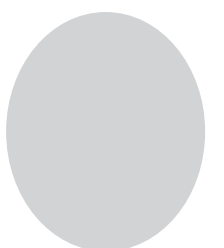


内容 乳がんの治療と出産のはざまで奮闘する女性外科医と、その夫を描いた感動作
※上映情報はすべて予定です。予告なしに変更になる場合があります。

戸田競艇開催日のお知らせ
埼玉県都市競艇組合が主催する戸田競艇の収益金は深谷市の貴重な財源になっています。
①6月2日(火)～7日(日) ②10日(水)～15日(月) ③23日(火)～28日(日)



二人の人と出会って



上柴東小学校5年  
羽鳥 花音

今までのわたしは、しょうがいのある人は、大変なんだろうなと思っていました。しかし、四年生になり、二人の人を知り、考え方が大きく変わりました。その人は、おとたけ洋太さんと塚本京子さんです。まず、おとたけさんは、道とくの『オートちゃんルール』の勉強で初めて知りました。いくら野球が好きだと言っても、「どうして、野球のバットを持って、みんなと遊べるのだろう。」とても不思議でした。なぜかというところ、おとたけさんには、両手両足がないからです。わたしは、できるはずがないと思います。

きないと思っていました。ところが、全部一人でやっていました。車の運転も自分でできたので、この日も遠くから来た一人で行って来たというのを知り、びっくりしてしまいました。おふろそうじもやっていて、塚本さんは、手伝わしてもらうとまげものになるというのです。とても強い心を持っているんだなと思いました。わたしの方が負けていると思います。

また、車いすバスケットの実演もしていただきました。何回もシュートを決め、さすがパラリンピックに出場しただけあるなあと思いました。そして、車いすの生活でも、努力さえすれば、みんなと同じようにできるんだとわかりました。もっとおどろいたことは、塚本さんの二人のお父さんは、お母さんのことを何でもできる、できてあたりまえと思っているという話でした。自分でできることは、自分で全部しているのです。わたしは、自分でできることをもつとがんばらないといけません。わたしは、しょうがいのある人だけでなく、困っている人に出会ったら、今までは「だいじょうぶ。」と言っていました。今までは「わたしに何かできることはないですか。」と声をかけてあげたいです。相手の気持ちを考え、やさしさを言葉や態度で表せる人になりたいと思います。塚本さんやおとたけさんのしてきたように、みんなが楽しいと言えやさしい世界になっていくように、自信を持って生活していきたいです。

# 夢

## なかるべからず

### 色えんぴつの重なりで

はらだ 原田シンジさん



### 凜とした存在感

**色** えんぴつと鉛筆の大きな違いは、たくさんの色を奏でられることだ。赤や青、白まで扱うことができる。そして、余り知られていないことだが、それらを重ね合わせ

ることで、更に色を作り上げることができ。扱いは難しいが、その分、力強く、優しい色彩で凜とした存在感が生まれる。それを究極まで高めた画家がいる。画家 原田シンジ 彼の世界に浸り、今日も世界のあちこちで感嘆が漏れる。

## Book

ふかや必読書 30



『二十一世紀に生きる君たちへ』  
司馬 遼太郎  
歴史小説家である司馬遼太郎さんから二十一世紀に生きる君たちに託された永遠の願いが力強い言葉で語られています。あなたも背筋を伸ばして生きていく勇気をもらえることでしょう。

### 感想

岡部中学校2年 田端 一喜さん (現3年)  
「私は歴史小説を書いてきた。」という言葉で始まるこの本。読み終えて、僕達には「未来」があること、人間は自然によって生かされているということ強く感じた。また、思いやりの心を持つことが大切で、どれだけ世界を変えられるかもわかった。僕達は、今後の日本を背負っていく立場であり、重要な役割を担っている。「二十一世紀に生きる」僕達に、人生について考えさせるすばらしい本であり、しかも写真入りで読みやすい本である。

## Letter

ありがとうの手紙



最優秀賞  
小学校高学年の部

ささえてくれた友達へ

大寄小学校5年 (現6年)

小島 遥さん

林間学校の朝、本当はとても不安だったんだ。両足のイボのちりょうで、ふつうに歩けないから、みんなにめいわくをかけるのがいやだったんだ。

でも、みんなは、荷物を持ってくれたり、色々助けてくれたり、はげましてくれたりしてくれたね。ぼくはすごくうれしかったんだよ。とても楽しい林間学校になったんだよ。みんな本当に、「ありがとう。」

これから、みんなが何かこまっていたら、ぼくがみんなにお返しをするからね。ありがとうのリレーになるかもね。

## 寝食を忘れて

小さな頃から絵を描くのが当たり前だった。絵画コンクールなどで幾度となく入選を果たしたが、描く理由はただ、何かを表現したいだけだった。深谷中学校へ入学した頃から一時、その表現方法は音楽に傾いていった。音楽も自分を写し出す鏡としては、絵と軌を一にするものと思っていた。

高校を卒業すると、本格的に音楽の道へ進んだ。著名な音楽プロデューサーの下、それなりに充実した環境で活動していた。しかし、そこでの発見は意外にも、内なる思いがどんどん



『Quilt with Peaches』  
09年 CPSA 入選作品

絵画へ向かっていく自分だった。その頃から、表現したい空間、空気が次々と湧いて出た。寝食を忘れる日々が続いた。全てが独学だったため、自分の尺度を得るため描き溜めた作品で絵画展、個展を開いた。そ

## 人と人を繋ぎ

現在 在毎年開く個展には、週に千人単位の来場者がある。しかし、海外ではメジャーな色えんぴつアートも日本では知名度が今一つだ。そこで、絵画スクールで講師を務め、本も4冊執筆し、日本での裾野を広げる活動をしている。

よく、個展の来場者から「色えんぴつなのに凄いな」と声をかけられる。その域から脱し、画材抜きで「凄いな」と言われた。そうやって初めて次の扉が開かれる。そして、本当の色えんぴつアートが心の中で重なり、人々を繋いでいくと信じている。

### 夢七訓

- 夢なき者は理想なし
- 理想なき者は信念なし
- 信念なき者は計画なし
- 計画なき者は実行なし
- 実行なき者は成果なし
- 成果なき者は幸福なし
- ゆえに 幸福を求める者は夢なかるべからず※

(本文中の敬称は本人の承諾を得て省略しています)





彩の国みどりあふれる空間づくりコンテスト

## もみの木ガーデン倶楽部が大賞を受賞

個人部門でも市内から3人が受賞

自分たちの住む地域を自分

たちの手できれいにしようとして

ダブト制

度を利用

して活動

している

「もみの

木ガーデ

ン倶楽部

が、今回

見事に大

賞を受賞

されました。

もみの木ガーデン倶楽部は、駅

通り工場団地線脇にミニ公園を

作り上げ、除草作業から花への

水やりまで管理を行っています。

ミニ公園は、地域の皆さんの憩

いの場として親しまれています。

個人の受賞は次の通りです。

□審査委員長賞

半田英子さん（上野台）



上田知事と受賞者の皆さん

□埼玉県造園業協会会長賞

田中島康孝さん（榎台）

□埼玉県花き園芸組合連合会长賞

大野康子さん（上原）

この受賞は、市内に緑と花

がいっぱいの憩いの場が増える

きっかけとなるでしょう。



もみの木ガーデン（稲荷町1丁目）

## 第6回 ふかや花フェスタ開催

悪天候にもかかわらず、2日間で約4万人の

来場者がありました。毎回大好

評のオープンガーデンは、県外

からの来場者も多く、お庭で庭

談議に花を咲かせていました。



## 緑の王国

王国に新たなガーデンが完成  
深谷サステナブルガーデン



「ベス・チャ  
トー風ガデ  
ン」が現在作  
庭中です。



## 豊かな自然を環境学習の場に!!

緑の王国のシンボルガ  
デンの一つとして「サステ  
ナブルガーデン」が完成し  
ました。今後、自然との触  
れ合いをテーマに子どもた  
ちを対象にした環境学習を  
展開します。



また、「ふ  
かやオープ  
ンガーデン花  
仲間の皆さ  
んが設計し

## 電気自動車がお目見え



緑の王国での  
環境に配慮した  
取り組みに役立  
ててほしいと、

東京電力株式会社熊谷支社より

電気自動

車「コム

ス」が王

国に寄贈

されました。



フェスタ会場での贈呈式

## バスツアー参加者募集

### ヤマユリの香りと美しい姿を楽しむ



### 森林公園里山散策 バスツアー



国営武蔵丘陵森林公園内  
に自生する「ヤマユリ」を  
公園内の都市緑化植物園の  
園長のガイドを聞きながら  
散策します。華麗に咲くヤ  
マユリをぜひご覧ください  
(昼食付き)。

- とき 7月22日(水)午前9時～午後3時（集合：午前8時45分・深谷ビッグタートル第2駐車場）
- ところ 国営武蔵丘陵森林公園（滑川町）
- 定員 60人（応募多数の場合は、抽選の上全員に結果を通知します）
- 参加料 1,400円（入園料・保険料・昼食代込み）
- 申し込み 6月10日(水)～7月3日(金)までに、電話でふかや緑の王国（ガーデンシティふかや推進室内・☎551-5551）へ

## 参加者募集

## ホタル観賞会 光の舞を見てください



緑の王国内で活動する、開拓ボランティアの「ホタルを呼び戻そう隊」が飼育したホタルの光の舞を観賞しませんか。※当日の天候によっては、飛ばないこともありますのでご了承ください。

- とき 6月26日(金)～28日(日)午後7時30分～9時
- ※懐中電灯をお持ちください。
- ところ ふかや緑の王国
- 定員 各日先着100人
- 申し込み 6月10日(水)～16日(火)までに、電話でふかや緑の王国（ガーデンシティふかや推進室内・☎551-5551）へ



6月  
王国花だより  
の原種とされま  
す。由でヨーロッパに伝わり、品種改良されました。数が減少しているため、園内に数種のアジサイを植えました。ぜひお越しください。

## ガクアジサイ

日本原産のガクアジサイ（H20年撮影）

「ガーデンシティふかや」のホームページもご覧ください。  
http://www.city.fukaya.saitama.jp/fukayahanaweb/index.htm

ガーデンシティふかや 検索

