

広報 ふかや



深谷市の人口と世帯

- 人口 147,871 (+ 1)
 - 男性 73,849 (+ 20)
 - 女性 74,022 (- 19)
 - 世帯 53,499 (+ 32)
- 平成20年8月1日現在(前月比)
(外国籍のかたも含まず)

メール配信サービス登録受け付け中

以下の情報を随時配信中！

- 市からのお知らせ ●災害・防災情報
- 防災行政無線情報 ●火災情報

登録はこちらから→

<http://mobile.city.fukaya.saitama.jp/>



FUKAYA

City Information

～ 主な内容 ～

- 子ども議会開催！
- 沈黙考「秋^{あき}出^で水^{みづ}」
- 深谷市の救急医療体制
- 生活保護費の不正受給について
- 深谷市立幼稚園 園児募集
- 就学時健康診断
- 譲葉の賦「⑥そして江戸へ」
- 夢なかるべからず「エンジン全開、ガッツで勝負」

特集 介護予防でいきいき元気！

ご存じですか？ 地域包括支援センター

2 「地域包括支援センター」ってどんなところ？

地域包括支援センターは、地域で暮らす高齢者の皆さんを、介護、福祉、健康、医療などさまざまな面から総合的に支えるための施設です。センターでは、主任ケアマネジャー、社会福祉士、保健師などが中心となって次のような支援をします。

● 自立して生活できるように支援します

いつまでも自宅で自立した日常生活を続けられるように、高齢者の皆さんの状態に合わせた介護予防の支援をします。

また、要支援1・2と認定されたかたの介護保険の介護予防サービスプランを作成します。



● さまざまな方面から皆さんを支えます

高齢者の皆さんにとって、より暮らしやすい地域にするため、さまざまな機関とのネットワークづくりをするほか、地域のケアマネジャーの支援や指導を行っています。

● 皆さんの権利を守ります

高齢者の皆さんが安心していきいきと暮らすために、成年後見制度の紹介や虐待の早期発見・防止などに努めます。

● なんでもご相談ください

高齢者の皆さんやその家族、近隣に暮らす人の介護に関する悩みや問題に対応します。介護に関する相談や心配事以外にも健康や福祉、医療や生活に関すること、「どこに相談したらいいのか分からない」といった悩みなど、なんでもご相談ください。



■市内の地域包括支援センター

名称	所在地	電話番号	担当地域
FOMA・なごみ	新戒413-1	598-2552	幡羅、明戸、豊里、八基、大寄、上柴の東方住所地
はなみずき	柏合1041-1	551-1115	上柴の東方・人見住所地以外、南
深谷市社会福祉協議会	西島町2-14-4	573-6869	深谷、岡部
ふじさわ苑	人見2028-3	574-1237	藤沢、上柴の人見住所地、川本、花園

■問い合わせ 長寿福祉課 (☎ 574-8544)、岡部福祉健康課 (☎ 585-2214)、川本福祉健康課 (☎ 583-2532)、花園福祉健康課 (☎ 584-1123) へ

ひとくちデータ

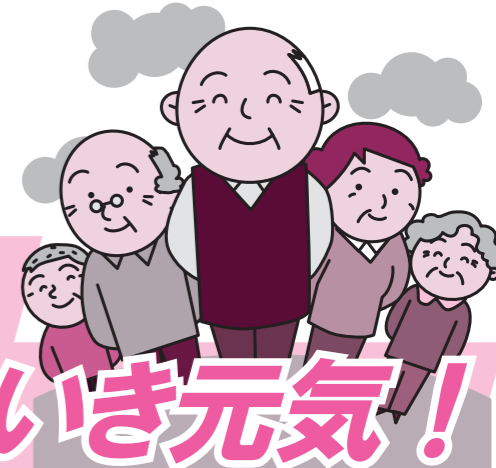
市内 100 歳以上高齢者人数 (平成 20 年 7 月末現在)	市の高齢化率の推移 (65 歳以上の人数 / 全人口)
男性 4 人 (最高齢者年齢 103 歳)	平成 18 年 5 月 1 日現在 18.0%
女性 11 人 (最高齢者年齢 104 歳)	平成 20 年 5 月 1 日現在 19.4% (1.4%増)

特集

すこやか 高齢化社会

介護予防で

いきいき元気!



老化のサインを感じたら...

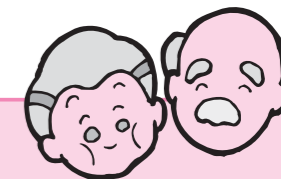
- 歩く速さがゆっくりになった。
- 堅い物が食べにくくなってきた。
- 最近、つまづくことが多い。
- 今まで楽しんでやれていたことが楽しめなくなった。



- ← 2 地域包括支援センターへ相談する
- ↓ 1 市の介護予防事業に参加する

「いつまでも元気でいたい」というのはみんなの願いです。しかし、介護予防という「わたしは、元気だから必要ないわ」と思うかたが多いと思います。

現在、介護を受けているかたが、少しでも元気に生活できるように、また、元気なかたも、今後介護が必要にならないために、日々予防していくことが大切です。



1 介護予防教室をご利用ください

高齢者のグループなどを対象とした運動教室、栄養教室および口腔教室などを開催しています。介護予防の意識を高め、介護状態となることを予防しましょう。

※老人クラブなどの団体に限らず、お友達や近所のかたなどの 20 人程度のグループでもお申し込みいただけます。

実施内容 2 教室まで同日実施が可能です。

①運動教室 (軽めの体操)

60 分コース・90 分コース

高齢者でもトレーニングにより筋力は確実に強化され、機能は向上します。運動教室では、高齢者でも簡単にできる体操を通して、体の柔軟性やバランスアップ、筋力の強化をします。



運動教室風景

②栄養教室 (食事のお話)

60 分コース

高齢者は食事の全体量が減ることなどから、たんぱく質やエネルギーが不足しがち (低栄養状態) になります。栄養教室では、そんな低栄養状態にならないために、日々の食生活のヒントとなることをお話します。

③口腔教室 (歯とお口のお話)

60 分コース

年齢を重ねるとともにだ液が少なくなり、食べ物が飲み込みにくくなったり、口の中の細菌を知らないうちに肺へ吸い込んで「誤えん性肺炎」を引き起こすことがあります。口腔教室では、このような病気を防ぐため、また、健康的な生活を送るための口腔ケアについてお話します。

■申し込み

申込書に必要事項を記入の上、長寿福祉課、各総合支所福祉健康課へ提出してください。※申込書は、長寿福祉課、各総合支所福祉健康課の窓口で配布しています。



深谷市長
新井家光

あきでみず
秋出水

立春から日を数えて「二百十日」くらいの9月初旬は台風の襲来が多く、「秋出水」として初秋の季語になっています。頭を垂れつつある稲が倒れ、時として堤防さえ決壊してしまうほどの大雨が降るのも秋出水の恐ろしさです。

最近はその「秋出水」の脅威が増しているようです。私は昨年、国土交通省主催の「荒川防災フォーラム」という催しに、パネリストとして参加いたしました。その時一緒に参加した、気象予報士のかたの話が印象深く残っています。そのかたがおっしゃるには、10年前は1時間当たりの降水量が80mmを超える「猛烈な雨」は、トップニュースになる位少なかったそうです。しかし今では、ニュースはおろか、気象コーナーでも話題になることは稀だそうです。つまりここ10年、雨の降り方に「異常」が見られるというのです。

本市でも昨年の9月7日未明、関東を直撃した台風9号の影響により荒川の水位が一時『はん濫

危険水位』を超えてしまいました。私は直ちに荒川付近の住民の皆様へ避難指示を発令し、最大時には272人のかたに最寄りの避難所へ避難していただきました。その教訓を踏まえ、今年も「災害に強いまちづくり」を目指しまして、総合防災訓練や、避難訓練を主体とした地区センター防災訓練を実施いたします。

地球は言うまでもなく太陽系で唯一水を湛える惑星です。私たちの体も6~7割が水分でできているといわれるほど、水はなくてはならないものです。しかし、一度牙を剥くと手を付けられないほど暴れるのもまた水です。思えば、狩猟・採集の生活から抜け、田んぼを作るため低地で生活を営むようになった弥生時代以降、日本人は水に挑み、それを上手に利用してきました。

しかし、近年の度重なる「出水」は、歴史を踏み越える感があり、私共は従来の方法に加え、本年7月に「メール配信サービス」を開設し、今月からは「エリアメール」を開始いたしました。

正確に、かつ迅速にお伝えし、被害を最小限に食い止めるべく、あらゆる手立てを講じてまいりますので、皆様のご協力をお願い申し上げます。

音も無く殖えて悲しや秋出水 高浜虚子

小学生の部



各小学校から1人ずつ選ばれた19人が参加しました

中学生の部



各中学校から2人ずつ選ばれた20人が参加しました

☆ 深谷の未来に明るい光 ☆
こんなふかやに住みたいなあ
子ども議員たち

平成20年度子ども議会が、8月4日市役所本庁舎3階本会議場で開催されました。子ども議員は、市の将来を担う子どもたちに、まちづくりについて考え、意見を発表する体験を通して、市政への関心を深めてもらうとともに、子どもたちの純粋な意見を市政運営の参考とするために、毎年夏休みに開催しています。

小学生の部19人、中学生の部20人の子ども議員から、審判者対策や災害対策、環境対策といった、現在、社会的に問題になっている事柄や、くるりんバスの巡回コース、深谷市のアップル方法など、これからのまちづくりへの提案について、多岐にわたる質問がされました。質問する子ども議員一人ひとりに、市長をはじめ、各担当部長が回答しましたが、子ども議員たちは、議会本番さながらの雰囲気の中、緊張の面持ちで、真剣に聞き入っていました。深谷市の良いところを紹介できるよう、「深谷ブランド」があればという子ども議員に、市長は、「深谷市には農作物をはじめとするブランドがあり、また、ぜひ学校の友達と深谷市のブランドについて話し合っ

て、一覧表を作成してください」とお願いしました。また、学校がとて暑く対策が必要であると質問した子ども議員に対し、栗原市議会議長は、市議会においても、控室の暑さ対策として、ベランダにゴーヤで緑のカーテンを作ったことを紹介しました。そして、それぞれの学校でも実施してほしいと、議会終了後、小学生議員たちと一緒に、大きく実を付けたゴーヤを収穫しました。



緑のカーテンからゴーヤを収穫！

「沈黙考」ワンポイント解説
防災訓練 & エリアメール

①防災訓練を実施

とき 9月13日(土)午前8時30分～正午(小雨決行)

ところ

①総合防災訓練Ⅱ総合体育館(深谷ビッグ

ターゲット) ②地区センター防災訓練Ⅱ各公民館

※当日は、午前8時30分に防災行政無線でサイレンを吹鳴し、また、午前8時30分から約50分間、ヘリコ

プターによる避難訓練の開始をお知らせします。火災と間違えないようご注意ください。

※ヘリコプター離着陸の際、騒音・強風などでご迷惑をお掛けします。

②9月1日に緊急速報「エリアメール」を開始

市では、株式会社エヌ・ティ・ティ・ドコモ(以下ドコモ)が提供している緊急速報「エリアメール」を利用し、災害・避難情報などを携帯電話のメールに配信するサービスを開始しました。このサービスは、次の条件を満たしている場合に配信されます。

①エリアメールを受信可能な携帯電話(ドコモの705i、905i以降の機種)であること

②エリアメール受信設定を「利用する」にしていること

③メール配信時に携帯電話が深谷市の区域内にあること

なお、市への登録などの手続きは必要ありません。

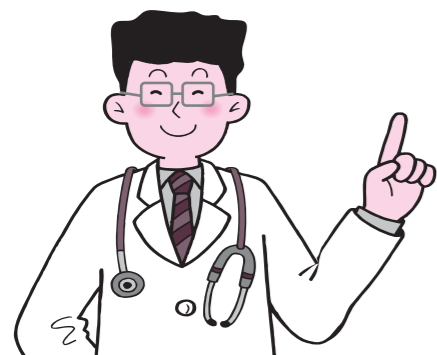
また、今後の登録などの手続きは同様のサービスを開始した場合は、サービスを拡充していきます。

※エリアメール対象機種以外の携帯電話をお使いで、災害・避難情報を配信希望のかたは「深谷市メール

配信サービス」の災害・防災情報をご利用ください

(要登録)。登録については表紙をご覧ください。

【問い合わせ】危機管理課(0574-8597)へ



●● かかりつけ医 を持ちましょう! ●●

“病気かな”と思ったら、まずは身近なかかりつけ医へ

かかりつけ医は、あなたの健康のパートナー

かかりつけ医とは自宅近くで、家族の日常的な診療や健康管理をしてくれる身近な医師のことで、「ホームドクター」として、きめ細かな診療を行っています。

- 症状に合わせた適切な専門医を紹介してくれます。
 - 家族の病状・病歴・健康状態を把握しているので、突然の異変や緊急事態でも適切な処置をしてくれます。
- ちょっとした体の症状が気になるとき、気軽に相談できる「かかりつけ医」を持つことをお勧めします。

埼玉県 小児救急電話相談

埼玉県では、休日や夜間など病院が受けられない時間帯に、子どもの病気などについて、電話で相談を受け付けています。

県内全域固定電話（プッシュ回線）および携帯電話から『# 8000』をかけると、看護師が対処法をアドバイスします。

- 月～土曜日
午後7時～11時
- 休日・年末年始
午前9時～午後11時

最近軽症でも救急外来を安易に受診するかたが増えています。また、救急車の利用についても、最近の出動要請の中には緊急性のないものもあり、本当に必要としている傷病者への対応に支障が出ています。

かかりつけ医を持ち、日ごろから健康管理に留意しましょう。



本当に必要としている人のもとに 一秒でも早く

救急車の適正な利用にご協力ください

●問い合わせ 深谷市保健センター（☎575-1101）へ

深谷市の救急医療体制

急病や事故のときに、適切な医療がより早く受けられることは、安心して生活していく上でとても重要なことです。

このため、市では初期（軽症患者）から二次（重症患者）、三次（症状が著しく重く、高度な検査・手術を要する患者）と、それぞれの患者の症状に応じた救急医療体制を整えています。



初期救急医療体制

主として入院治療を必要としない軽度の救急患者の治療を行います。

休日急患診療所（総合健診センター内）※1

休日の比較的軽度の症状が軽い患者の外来診療を行います。
診療科目：内科、小児科、外科※2
診療日時：日曜日、祝日、年末年始
午前9時～正午・午後2時～5時

こども夜間診療所（総合健診センター内）※1

休日、土曜日の夜間の比較的軽度の症状が軽いお子さんの外来診療を行います。
診療科目：小児科、内科
診療日時：土・日曜日、祝日、年末年始 / 午後7時～10時

在宅当番医※3

休日の眼科、耳鼻咽喉科の当番制による外来診療を行います。

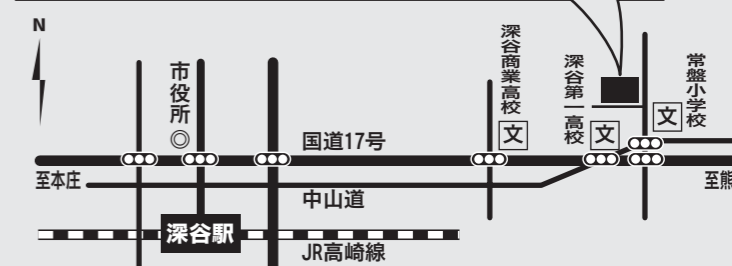
救急告示医療機関

緊急に受診が必要な患者の診療を行います。救急告示病医院については、広報ふかや1月号と一緒に配布した深谷市医療病医院一覧表をご覧ください。

※1 診療日などは14ページ下段「休日急患の診療」をご覧ください。 ※2 11月から、内科、小児科のみの診療となります。
※3 診療日などは15ページ下段「眼科・耳鼻咽喉科休日診療医院」をご覧ください。

総合健診センター・休日急患診療所（こども夜間診療所）

住所：常盤町62-2 電話：573-7723



11月1日 休日急患診療所の診療科目が変わります

日曜、休日、年末年始に診療をしている休日急患診療所の診療科目が、11月1日(出)から、外科を外し内科・小児科になります。

現在、内科医や外科系の医師2人が診療に当たっていますが、患者の多くが内科および小児科を受診しています。

このため、受診の実態に応じた診療科目の見直しを行い、内科は内科標榜医師、小児科は小児科標榜医師および協力して下さる医師が診療に当たる体制とします。なお、比較的症状が軽い場合や、軽度なけがについては診療しますが、レントゲン撮影を必要とするなど、軽症ではない場合には、従来通り、外科を休日診療している病（医）院や第二次救急での診療になります。

問い合わせ

休日急患診療所（総合健診センター内・☎573-7723）へ

■ 診療日時：日曜日、祝日、年末年始 / 午前9時～正午・午後2時～5時

第二次救急医療体制

原則、初期救急医療施設からの転送患者を受け入れます。



病院群輪番制病院

平日の夜間、土・日曜日、祝日、年末年始の救急患者の診療を行います。

小児の二次救急輪番制病院

月～土曜日の夜間、休日の日中および第1日曜日の夜間、祝日、年末年始の救急患者の診療を行います。

第三次救急医療体制

原則、初期・第二次救急医療施設からの転送患者を受け入れます。



深谷赤十字病院救命救急センター

24時間体制で、脳卒中、心筋梗塞、頭部損傷などの重症患者の診療を行います。

以下の内容は、今回の生活保護費不正受給事件に関して、平成 20 年 7 月 3 日付けの埼玉県からの通知に基づき、生活保護の支給開始から告発までの事務手続きについて、福祉事務所として、法令や基準と照らし合わせた結果、自ら「不適切な事務」と判断した事項について改めて整理し作成したものです。

なお、この内容については、既に福祉事務所から内部調査委員会へ報告しております。
※既にお知らせしている事項と重複しているもの、表現内容が変わっているものがあります。

福祉事務所として生活保護支給事務において不適切と判断した事項

- 1 給付要否意見書について、医療扶助継続の要否を検討することなく、給付したこと**
※あん摩・マッサージについては、必要性の有無について医師の判断が必要なため、医師の意見を聞くものです。
- 2 施術料を現物給付でなく金銭給付をしたこと**
※施術料とは、柔道整復、あん摩・マッサージ、はり・きゅうに係る費用をいいます。
※現物給付とは、あん摩・マッサージを提供した施術院等へ支払うことをいいます。
- 3 技能修得費の給付にあたり、支払いの事実を確認する書類の提出を指導しなかったこと**
※技能修得費は、生計の維持に役立つ生業に就くために必要な技能を修得する経費をいいます。この場合は、パソコン教室の受講料をいいます。
- 4 住宅維持費の支給にあたり、施工の事実を確認しなかったこと**
※住宅維持費とは、現に居住する家屋の設備等の修理や補修、その他維持のための経費をいいます。今回の場合は、トイレ改修費と風呂場の改修費をいいます。
- 5 引越費用の支給にあたり、支払いを確認する書類の提出を指導しなかったこと**
- 6 施術料およびその他の一時扶助の保護変更申請書を代筆、代理押印したこと**
※その他の一時扶助は、技能修得費、住宅維持費、引越費用を指します。
- 7 妻の稼働能力について検討をせず、病状調査も平成 20 年 2 月までしなかったこと**
※生活保護費の支給にあたっては、その持てる能力を活用することが条件となりますが、その能力が有るか否かを医学的な面から調査するもので、かかりつけ医等に対して行うものです。
- 8 自動車の処分指導を継続してしなかったこと**
- 9 収入申告書の提出を指導しなかったこと**
- 10 一時扶助に係る保護費を自宅まで届けたこと**
※一時扶助は、月々の生活費以外に、必要に応じて支給される保護費を指します。今回の場合では、技能修得費、住宅維持費、引越費用をいいます。
- 11 警察署と合意書締結の平成 19 年 4 月以降、直ちに暴力団員の照会をしなかったこと**
※平成 19 年 4 月に深谷市を管轄とする深谷警察署および寄居警察署との間で締結した合意書で、「生活保護制度における暴力団排除に関する連絡協調体制の確立についての合意書」といいます。
- 12 平成 14 年 5 月の交通事故保険給付金について、生活保護申請時に確認しなかったこと**

今後も、事件の全容解明と再発防止のため、第三者調査委員会により公正かつ客観的な検証を進めてまいります。なお、審議の概要につきましては、市ホームページ、または市役所本庁舎市政情報コーナーでご覧いただけます。

生活保護費の不正受給について

生活保護費不正受給事件に関して、平成 20 年 6 月 27 日の議員報告会、7 月 8 日の議員全員協議会および記者会見において報告したものを要約したものです。元暴力団員による恫喝行為はあったものの生活保護費の不適切な支給事務を行ったことをお詫びし、今回、全体を整理し報告させていただきます。

経過概要（平成 20 年）

2 月 27 日

市は、生活保護費の不正受給に関して、市内に住む元暴力団員の夫婦（被告発人）を生活保護法違反により深谷警察署に告発

4 月 21 日

生活保護法により
106,285 円の費用徴収通知

4 月 23 日

生活保護廃止^{※1}

5 月 15 日

生活保護法により
17,970,386 円^{※2}の費用徴収通知
費用徴収総額 18,076,671 円

6 月 16 日

内部調査委員会設置

6 月 27 日

生活保護法違反容疑で被告発人逮捕、マスコミ記者会見、議会報告会

6 月 30 日

市長記者会見

7 月 8 日

議員全員協議会

7 月 17 日

生活保護法違反で起訴

8 月 5 日

生活保護法違反容疑で被告発人再逮捕
第三者調査委員会設置

原因究明・再発防止への活動

1 内部調査委員会

今回の生活保護費不正受給事件に係る事務手順と本来執るべき事務手順との比較調査を行い事実関係の詳細を明らかにする。

平成 20 年 6 月 16 日設置、8 月 12 日までに計 7 回開催

↓ 第三者調査委員会へ調査結果を報告

2 第三者調査委員会（進行中）

内部調査委員会報告書の検証結果を踏まえ、第三者の立場から公正かつ客観的な検証を行うとともに、このような事件の再発を防止するための調査および提言を行う。

- 委員の内訳など
委員数は 6 名以内
（市民、識見を有する者から市長が委嘱）
- 設置期間など
設置期間は 9 月中旬までとし、報告書を 9 月中旬までに作成する。

開催スケジュール		とき
第1回（実施済）	8 月 5 日（火）	午後 1 時 30 分 ～ 4 時 30 分
第2回（実施済）	8 月 18 日（月）	
第3回（実施済）	8 月 22 日（金）	
第4回（実施済）	8 月 25 日（月）	
第5回（実施済）	8 月 28 日（木）	
第6回	9 月 8 日（月）	

会議の進み具合によって変更する可能性があります。

→ 3 調査結果の公開

※1
妻に対し、交通事故保険金 210 万円が振り込まれたことにより、生活保護法が規定する生活保護の必要性がなくなったものとして、同世帯の生活保護を廃止

※2
平成 15 年 3 月に、上述の※1 とは別件の交通事故保険金が支払われていたが、被告発人がこの収入を申告しなかった事実を確認。平成 15 年 3 月分からの生活保護費の全額を徴収対象とし、時効分を差し引いた平成 15 年 6 月から平成 20 年 2 月までに支給した生活保護費全額について費用徴収を通知

子育て支援センター

秋風に誘われて支援センターに行こう！

問い合わせ ● 桜ヶ丘子育て支援センター ☎ 574 - 8002 ● 豊里子育て支援センター ☎ 587 - 1170
● 藤沢子育て支援センター ☎ 551 - 5055 ● おかべ子育て支援センター ☎ 585 - 4101

○以下の事業は予約制です 9月16日(火)午前9時から電話でお申し込みください

受け付け	事業名	内 容	会 場 ・ 日 時	対 象	募集人員	参加料
桜ヶ丘子育て支援センター	わくわく教室	親子でたっぷりスキップを取って遊べるひとときです	桜ヶ丘子育て支援センター 10月8日(水)・22日(水) 10月1日(水)・15日(水) 10月29日(水) いずれも午前10時30分～11時30分	1歳未満児 1歳以上児 お誕生日の子のみ	各 日 先 着 20組 ※1組1回のみ	無料
	おはなし教室	豊かな心をはぐくむ絵本の読み聞かせです	桜ヶ丘子育て支援センター 10月3日(金)・17日(金)・31日(金) 10月10日(金)・24日(金) いずれも午前10時30分～11時30分	1歳未満児 1歳以上児	各 日 先 着 20組 ※1組1回のみ	
	キッズピクス	親子でできるエアロピクスです心も体もリフレッシュしましょう	岡部勤労福祉会館 10月30日(木)午前10時30分～11時30分	1歳以上児	先 着 50組	
藤沢子育て支援センター	給食体験	給食を食べながら栄養士が食事や栄養について相談に応じます	藤沢子育て支援センター 10月7日(火)午前11時～正午	離乳食を終了している未就学児と保護者	先 着 7組	親 300円 子 250円
豊里子育て支援センター	のびのび学級(全2回)	1回目 小麦粉粘土を作って遊ぼう!	豊里子育て支援センター 10月9日(水)午前10時30分～正午	平成18年10月～19年3月生まれのお子さん と保護者 (2回とも参加できるか)	先 着 20組	無料
		2回目 みんなで仲良く散歩!!	豊里子育て支援センター 10月18日(土)午前10時30分～正午			
		学級終了後、サークルを作って活動してみませんか? 活動場所などスタッフがアドバイスします。				

○以下の事業は予約は必要ありません

受け付け	事業名	内 容	会 場 ・ 日 時	対 象	募集人員	参加料
桜ヶ丘子育て支援センター	パワフルらんど	わくわく・おはなし教室がはたらふれあい館でも楽しめます	はたらふれあい館 9月18日(水) 10月2日(水) いずれも午前10時30分～11時30分	1歳未満児 1歳以上児	人数の制限はありません	無料
豊里子育て支援センター	ハートフル	お子さんの発達について保健師がアドバイスします	豊里子育て支援センター 9月16日(火)午前10時～11時30分	幼稚園や保育園に通っていない未就学児と保護者		
おかべ子育て支援センター	積み木教室(世代間交流)	みんなで楽しくひのきの積み木で遊みましょう!	おかべ子育て支援センター 10月11日(土)午前10時30分～11時30分	-		

※子育て支援センターは、日・月曜日、祝日はお休みです。
※その他の事業については、市ホームページ(☎ <http://www.city.fukaya.saitama.jp/>)・市モバイルサイト(☎ <http://mobile.city.fukaya.saitama.jp/>)をご覧ください。

だんだん徐々に男女共同参画

第4回 さいたま輝き 荻野吟子賞 候補者募集

豊かで安心できる社会を築いていくためには、女性と男性がその個性と能力を十分に発揮し、あらゆる分野で対等に参画することができる男女共同参画社会の実現が重要です。

そこで、埼玉県では、新たな分野に果敢に挑戦し、日本で最初の公認女性医師となった<荻野吟子>にちなみ、男女共同参画の推進に顕著な功績のあった個人や団体、事業所のかたがたに「さいたま輝き荻野吟子賞」を贈っています。

<対象者>

- 個人の部
県内に在住在勤または県出身で、先駆的な功績などにより女性の社会参画の促進に貢献しているかた
- 団体の部
県内に所在し、県内で5年以上公益的な活動を行い、その功績が顕著であり、それを通じて男女共同参画社会の推進に寄与している団体
- 事業所の部
県内に所在し、男女が共同して参画することができる職場づくりに積極的に取り組んでいる事業所

<申し込み方法>

10月31日(金)までに所定の推薦書を、県男女共同参画課へ提出してください。

- ※推薦書は、
- ・県ホームページ
 - ・県男女共同参画課
 - ・With You さいたま
 - ・各県地域振興センターにあります。

“第4回 さいたま輝き 荻野吟子賞 候補者募集”に関する問い合わせ
埼玉県県民生活部 男女共同参画課
☎ 048 - 830 - 2921 ☎ <http://www.pref.saitama.lg.jp/A12/BH00/hyosho/index.html>

男女共同参画に関するお問い合わせは、
L・フォルテ(人権政策課男女共同参画係・☎ 573-4761・火曜日休館)へ

子ども

平成21年度 深谷市立幼稚園園児募集

市立幼稚園では、平成21年度の園児を、左表の通り募集します。

入園資格 市内に住所を有し、5

歳児は、平成15年4月2日～平成16年4月1日生まれ、4歳児は、平成16年4月2日～平成17年4月1日生まれの幼児(募集人数を超えた場合は抽選)

授業料 4歳児・5歳児とも月額7,400円

申し込み 10月15日(水)～31日(金)(ただし、土・日曜日を除く)

までに、所定の申込用紙に必要事項を記入の上、直接各市立幼稚園へ

※原則、小学校の通学区に準じますが、上柴西・西幼稚園、豊里・八基小学校区域は豊里幼稚園、岡部・榛沢・本郷・岡部西小学校区域はおかべ幼稚園、川本区域は保護者の送迎可能な幼稚園にお申し込みください。

※申込用紙は、各市立幼稚園へ

平成21年度 園別募集人数

幼稚園名	5歳児	4歳児	電話・ファックス
深谷幼稚園	38	30	571-0948
深谷西幼稚園	17	60	571-2786
桜ヶ丘幼稚園	29	60	571-2788
藤沢幼稚園	12	30	571-5600
上柴西幼稚園	38	90	573-5240
幡羅幼稚園	42	30	571-2787
明戸幼稚園	30	30	571-5602
大寄幼稚園	29	30	571-5601
常盤幼稚園	31	60	573-2558
豊里幼稚園	24	30	587-3977
おかべ幼稚園	31	30	585-4190
花園幼稚園	21	60	584-1779

幼稚園または学校教育課に用意してあります。また、教育委員会のホームページ(☎ <http://www.education.fukaya.saitama.jp/>)からもダウンロードできます。

問い合わせ 各市立幼稚園、学校教育課(☎ 572-19578)

留意事項 1園の入園希望者が10人に満たない幼稚園は休園となる場合があります。

子ども

就学時健康診断

平成21年4月に小学校へ入学するお子さん(平成14年4月2日～平成15年4月1日生まれ)を対象に、就学時健康診断を実施します。9月中旬に通知書を郵送しますので日時・会場など確認の上、受診してください。

なお、指定された学校で受診で

就学時健康診断日程表

学校名	と き
藤沢小学校	10月2日(木)午後1時00分～1時15分
花園小学校	10月3日(金)午後1時00分～1時15分
幡羅小学校	10月6日(月)午後1時10分～1時30分
常盤小学校	10月9日(木)午後1時00分～1時20分
深谷西小学校	10月9日(木)午後1時10分～1時30分
桜ヶ丘小学校	10月14日(火)午後1時00分～1時15分
本郷小学校	10月14日(火)午後1時00分～1時15分
榛沢小学校	10月15日(水)午後1時20分～1時30分
深谷小学校	10月16日(木)午後1時00分～1時20分
八基小学校	10月16日(木)午後1時10分～1時20分
大寄小学校	10月16日(木)午後1時30分～1時45分
岡部小学校	10月21日(火)午後1時00分～1時10分
上柴西小学校	10月21日(火)午後1時00分～1時15分
上柴東小学校	10月21日(火)午後1時00分～1時30分
川本南小学校	10月22日(水)午後1時00分～1時20分
豊里小学校	10月23日(木)午後1時00分～1時15分
川本北小学校	10月24日(金)午後1時00分～1時15分
明戸小学校	10月27日(月)午後1時15分～1時30分
岡部西小学校	10月29日(水)午後1時30分～1時45分

きない場合は、その学校へ連絡の上、他の学校で受診してください。また、就学に際し特に配慮を要するお子さんをお持ちのかたは、事前に学校教育課へご相談ください。

問い合わせ 学校教育課(☎ 572-19578)へ



■市内各地で夏祭り

市内各地で夏祭りや納涼祭などが開かれ、山車や屋台、花火と大にぎわいでした。



■岡部六弥太公夫婦像のご開帳

7月25日、曹洞宗普濟寺にある岡部六弥太公夫婦像が公開されました。

六弥太公の命日とされている日に合わせ、毎年7月25日に夫婦像が公開されます。

六弥太公は源義朝や頼朝に仕え「平家物語」や「吾妻鏡」にその活躍が記されています。

また、六弥太公夫人は畠山重忠公の妹であり、六弥太公は重忠公の義弟にあたります。

当日は、檀信徒のかたが六弥太公に剣舞を奉納しました。



■少年野球とソフトテニスが全国へ

7月25日に深谷ボーイズ（少年野球）、8月5日に木町さんと桑原さん（ソフトテニス）が全国大会の出場に先立ち、市長に表敬訪問しました。



深谷ボーイズの皆さん



桑原さん 木町さん



■地域の皆さんで花のある水路に

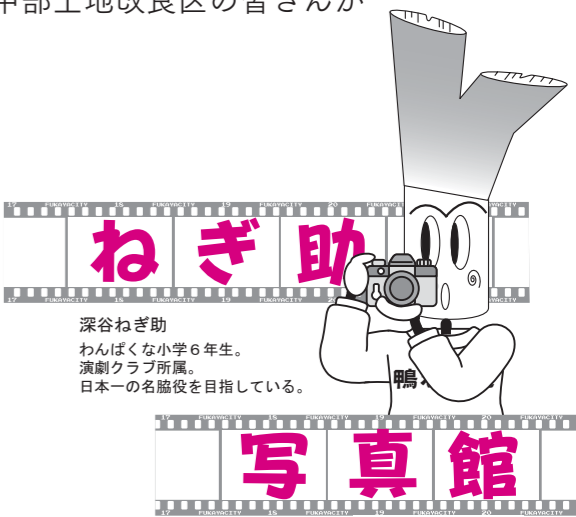
8月2日、花園総合支所の近くの蟹沢排水路に、ヒメイワダレ草を植えました。

当日は、きれいな花の咲く、潤いのある水路を目指し、小前田上自治会、小前田中央自治会、三菱電機ホーム機器株式会社、荒川中部土地改良区の皆さんが参加しました。

■宝くじ助成事業



下折之口自治会では、(財)自治総合センターが実施している平成20年度宝くじ助成を受けて、お祭り用具の整備を行いました。



深谷ねぎ助
わんぼくな小学6年生。
演劇クラブ所属。
日本一の名脇役を目指している。

写真館

2008 彩夏到来 08 埼玉総体

感動をありがとう！

県内各地で開催された「彩夏到来08埼玉総体」も、8月20日をもって、29競技における高校生たちの熱き戦いに幕が下りました。
本市で開催されたバスケットボール(男子)競技も、連日の好ゲームに加え、地元正智深谷高校の奮闘、そして、決勝戦は、最後の0・2秒まで、勝負の行方が分らない大接戦となり、数多くのドラマが生まれ、たくさんの方の感動を与えてくれました。
全力でぶつかり合った選手皆さん、大会を支えてくれた地元高校生の皆さん、そして、温かいご声援を送ってくれた市民の皆さん、本当にありがとうございました。

◎バスケットボール(男子) 競技結果

【優勝】延岡学園高等学校(宮崎県)「3年ぶり2回目」

【第2位】福岡第一高等学校(福岡県)

【第3位】北陸高等学校(福井県)

洛南高等学校(京都府)

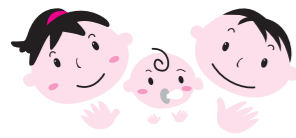
※詳しい競技結果については、実行委員会ホームページをご覧ください。



▲決勝戦(延岡学園 vs 福岡第一)

▲優勝した延岡学園の選手たち

問い合わせ 深谷市実行委員会事務局 ☎ 511-4802 FAX 511-4803
http://www.city.fukaya.saitama.jp/soutai/index.html



会場

総合 総合健診センター（問い合わせは、深谷市保健センターへ）
おか おかべ子育て支援センター（問い合わせは、岡部福祉健康課へ）

●岡部区域のかたを対象とした保健事業

問い合わせは、岡部福祉健康課（☎585-2214）へ

事業名	実施日時など	会場	対象者など
離乳食教室	9月30日(火) (受け付け：午前9時45分～10時) ■予約は、花園福祉健康課（☎584-1123）へ	花園	おおむね3～4か月児 ※1週間前までに要電話予約（保育を希望されるかたは予約時にご相談ください）
4か月児健康診査	9月3日(火) (受け付け：午後1時～2時)	岡部	平成20年4月・5月生まれ
3歳児健康診査	9月5日(金) (受け付け：午後1時～2時)	岡部	平成17年2月・3月生まれ
BCG接種	9月16日(火) (受け付け：午後1時～2時)	総合	平成20年5月16日～6月15日生まれ
ポリオ接種	10月1日(火) (受け付け：午後1時～2時)	岡部	初回：平成19年11月～平成20年1月生まれ 追加：平成19年5月～7月生まれ

●川本区域のかたを対象とした保健事業

問い合わせは、川本福祉健康課（☎583-2532）へ

事業名	実施日時など	会場	対象者など
離乳食教室	9月30日(火) (受け付け：午前9時45分～10時) ■予約は、花園福祉健康課（☎584-1123）へ	花園	おおむね3～4か月児 ※1週間前までに要電話予約（保育を希望されるかたは予約時にご相談ください）
1歳6か月児健康診査	9月16日(火) (受け付け：午後1時～2時)	花園	平成19年1月・2月生まれ
BCG接種	9月2日(火) (受け付け：午後1時～1時30分) 10月1日(火) (受け付け：午後1時～1時30分)	花園 川本	平成20年5月生まれ 平成20年6月生まれ
ポリオ接種	10月6日(月) (受け付け：午後1時～2時)	川本	初回：平成19年11月～平成20年1月生まれ 追加：平成19年5月～7月生まれ

●花園区域のかたを対象とした保健事業

問い合わせは、花園福祉健康課（☎584-1123）へ

事業名	実施日時など	会場	対象者など
離乳食教室	9月30日(火) (受け付け：午前9時45分～10時)	花園	おおむね3～4か月児 ※1週間前までに要電話予約（保育を希望されるかたは予約時にご相談ください）
1歳6か月児健康診査	9月16日(火) (受け付け：午後1時～2時)	花園	平成19年1月・2月生まれ
BCG接種	9月2日(火) (受け付け：午後1時～1時30分) 10月1日(火) (受け付け：午後1時～1時30分)	花園 川本	平成20年5月生まれ 平成20年6月生まれ
ポリオ接種	10月6日(月) (受け付け：午後1時～2時)	川本	初回：平成19年11月～平成20年1月生まれ 追加：平成19年5月～7月生まれ

眼科・耳鼻咽喉科休日診療医院

とき	休日診療医院名	問い合わせ	とき	休日診療医院名	問い合わせ
9月7日(日)	吉田眼科医院	☎585-2054	9月7日(日)	花園耳鼻咽喉科医院	☎584-6512

※眼科・耳鼻咽喉科休日診療医院は、変更になる場合があります。
※眼科・耳鼻咽喉科休日診療医院は、携帯電話からもご確認いただけます。☎http://mobile.city.fukaya.saitama.jp/

会場

深谷 深谷市保健センター（☎575-1101）
岡部 岡部保健センター（岡部福祉健康課・☎585-2214）
川本 川本保健センター（川本福祉健康課・☎583-2532）
花園 花園保健センター（花園福祉健康課・☎584-1123）

●市内全区域のかたを対象とした保健事業

問い合わせは、各会場（上記）へ

事業名	実施日時など	会場	対象者など
マタニティ教室	9月5日(金) 12日(金) 20日(土) 午前9時20分～11時50分	深谷	おおむね妊娠中期（16週～27週）の妊婦と夫、 祖父母 ※要電話予約
乳幼児相談	9月10日(火) 午前10時～11時30分 午後1時～4時 9月17日(火) 午前10時～11時30分 午後1時～4時 9月22日(月) 午前10時～11時30分 午後1時～4時 9月29日(月) 午前10時～11時30分 午後1時～4時	川本 花園 おか 深谷	未就学児とその保護者 ※午後は要電話予約
子育ての広場	時間は午前10時～午後4時、22日(月)のおかべ子育て支援センターは午前10時～正午 ■実施日・会場は、乳幼児相談と同様		子育て中の保護者とお子さん（未就学児）の 交流の場としてお部屋を開放
健康相談	毎週月～金曜日（祝日を除く） 午前8時30分～午後5時15分		電話相談は随時 ※面接は要電話予約
こころの健康相談	9月16日(火) 午後2時～3時50分	深谷	精神的不安や対人関係、お酒に関する悩み、心の 病気などや福祉制度などについて相談のあるかた ※要電話予約

●深谷区域のかたを対象とした保健事業

問い合わせは、深谷市保健センター（☎575-1101）へ

事業名	実施日時など	会場	対象者など
離乳食教室	9月2日(火) 10月7日(火) (受け付け：午前9時45分～10時)	深谷	おおむね3～4か月児 ※1週間前までに要電話 予約（保育を希望されるかたは予約時にご相談ください）
4か月児健康診査	9月19日(金) 9月26日(金) (受け付け：午後1時～2時) 10月3日(金)	深谷	平成20年4月29日～5月9日生まれ 平成20年5月10日～5月15日生まれ 平成20年5月16日～5月27日生まれ
1歳6か月児健康診査	9月18日(木) (受け付け：午後1時～2時) 10月2日(木)	深谷	平成19年2月18日～2月28日生まれ 平成19年3月1日～3月15日生まれ
3歳児健康診査	9月25日(木) (受け付け：午後1時～2時) 10月9日(木)	深谷	平成17年2月15日～2月28日生まれ 平成17年3月1日～3月15日生まれ
BCG接種	9月16日(火) (受け付け：午後1時～2時)	総合	平成20年5月16日～6月15日生まれ
ポリオ接種	10月7日(火) 8日(水) 10日(金) 14日(火) (受け付け：午後1時～2時)	総合	初回：平成19年11月～平成20年1月生まれ 追加：平成19年5月～7月生まれ

休日急患の診療

休日急患診療所		こども夜間診療所	
9月7日・14日・15日・21日・23日・28日	診療日	9月6日・7日・13日・14日・15日・20日 21日・23日・27日・28日	診療時間
10月5日・12日・13日・19日・26日		10月4日・5日・11日・12日・13日・18日 19日・25日・26日	
午前9時～正午・午後2時～5時	診療時間	午後7時～10時	診療科目
内科・小児科・外科 (11月から内科・小児科のみの診療となります)	診療科目	小児科・内科	

休日急患診療・こども夜間診療の診療場所は、総合健診センター・休日急患診療所（常盤町・☎573-7723）です。
※休日急患診療・こども夜間診療の日時は、変更になる場合があります。
※休日急患診療・こども夜間診療の日時は、携帯電話からもご確認いただけます。☎http://mobile.city.fukaya.saitama.jp/

講座

危険物準備講習会・試験

(危険物講習日程表)

種別	講習日	会場	費用(テキスト代含む)
乙4類	10月18日(土)	産業会館	会員 9,700円
	19日(日)		非会員 10,700円

※会員とは、市危険物安全協会に加入している事業所および従業員のみなさんです。

◎危険物試験日程表

種別	試験日	会場	費用(郵便振り込み)
全種類	11月16日(日)	東京国際大学(川崎市)	甲種 5,000円
			乙種 3,400円
			丙種 2,700円

申し込み

【講習会】9月22日(月)～10月10日(土)・日曜日、祝日を除く(午前8時30分～午後5時15分までに予防課へ)

【試験】10月8日(水)～20日(月)当日消印有効)までに郵送で消防試験研究センター埼玉県支部(〒330-0062さいたま市浦和区仲町2-13、8・ほまれ会館2階)へ
お問い合わせ 予防課(☎571-0913)へ

平成20年度深谷地区労働講座

市では労働環境に際して必要とされる知識を取得することを

目的として、県と共催で労働講座を開催します。

とき 9月25日(木)・29日(月)【25日】「ストレスと心の健康」心身のリラクセーションの実践

講師 (有)ヒューマンリエンジニア 床心理士・菊地章彦氏

【29日】「労働基準法の基礎知識」残業手当・有給休暇：etc. 講師 矢部喜明法律事務所弁護士・矢部喜明氏

会場 幡羅生涯学習センター・幡羅公民館

定員 先着50人

お問い合わせと申し込み 9月24日(水)までに申込書にご記入の上、郵送・ファックスまたは電話で商工振興課(☎366-0822・深谷市仲町20-1・☎574-6650・FAX 574-6669)、県北部地域振興センター(☎360-0031・熊谷市末広3-9-1・☎524-1110・FAX 524-0770)へ

排水設備工事責任技術者試験

とき 11月16日(日)

会場 加須市立加須東中学校

受験資格 満20歳以上で、次の①～④のいずれかに該当するかた

①高等学校以上の土木工学科またはこれに相当する課程を修了して卒業したかた

②高等学校卒業以上で、排水設備工事などについて1年以上の実務経験を有するかた

備工事などについて1年以上の実務経験を有するかた

③排水設備工事などについて2年以上の実務経験を有するかた

④①～③に準ずるかた

申し込み 9月29日(月)～10月10日(土)・日曜日を除く)までに登録を受けようとする県内各市町村の下水道担当課(受験案内は9月3日(水)から配布)へ

※試験会場には駐車場がありません。

※試験は2年に1度の実施です。

受験講習会 (北部地区)

とき 10月29日(水)

会場 加須市役所

お問い合わせ 下水道課(☎572-8633)へ

催し

平成21年度深谷市成人式

市の次代を担う新成人を祝福・激励するため、平成21年度深谷市成人式を開催します。

とき 平成21年1月11日(日)受付付後1時～1時30分、開式1時30分～2時

会場 総合体育館(深谷ビッグアリーナ)

対象 昭和63年4月2日～平成元年4月1日までに生まれたかた

※住民票を市外に移されたかたは深谷市成人式に参加を希望するかたは生涯学習課へ(招

待状の発送は11月下旬を予定しています)

お問い合わせ 生涯学習課(☎572-9581)へ

盛年式を開催します

市では、60歳を迎えられたかたに、より一層充実した人生を楽しんでいただくきっかけとして、盛年式を開催します。

とき 11月23日(祝)受け付け11時～1時30分、開式11時30分～2時

会場 深谷市民文化会館大ホール

対象 昭和23年4月2日～24年4月1日までに生まれた市内在住のかた

※対象のかたには案内状を8月下旬に送付しました。案内状が届かない場合は生涯学習課へご連絡ください。

内容 式典、アトラクション(タ・カーポ)

お問い合わせ 生涯学習課(☎572-9581)へ

第3回深谷市ふれあいスポーツ大会

ふれあいスポーツ大会は、障害者のスポーツ振興にとどまらず、競技を通じて健康の増進と社会参加の促進を図ることもに、障害者(児)に対する理解を深めることを目的に開催しています。

建築基準法法令説明会

10月7日(水)～16日(木)の期間「違反建築なくそう運動」を実施します。この運動の一環として法令説明会や無料耐震診断・耐震改修説明会を開催します。

とき 10月7日(水)午後2時～3時

会場 花園文化会館アドニス

お問い合わせ 開発指導課(☎574-6655)へ

「スポーツと健康」講演会

市民の皆さんに日々運動することの大切さを再確認していただくため講演会を開催します。

とき 10月25日(日)開場11時～11時30分、開演11時30分～12時

会場 深谷市民文化会館大ホール

講師 澤木啓祐氏

講師プロフィール 順天堂大学スポーツ健康科学部学部長

日本陸上競技連盟 専務理事

日本学生陸上競技連合 理事

メキシコオリンピック、ミュンヘンオリンピックに5千m・1万m出場

入場料 無料(要整理券) ※整理券は、9月9日(水)から市役所本庁舎総合案内、スポーツ振興課、各公民館で配布します(整理券は、1人3枚までです)。

お問い合わせ スポーツ振興課(☎573-9280)へ

パソコン教室

会場	講座名	内容	とき(10月)	定員	対象
深谷生涯学習センター・深谷公民館 ☎571-0506	わくわく入力	簡単な作品を作りながら、日本語入力をマスターする	1日(水) 2日(木)	各先着18人	パソコン入門受講済みまたは同レベルのかた
	ラベル作成	オリジナルカード、シールの作成	9日(日)		
川本公民館 ☎583-3234	メール入門	メールの送受信、アドレス帳利用、ファイル添付など	27日(月) 28日(火)	各先着12人	日本語入力ができるかた
	のんびり入力	カードなどの作品を楽しんで作りながら日本語入力をマスターする	14日(水) 15日(木)		
花園公民館 ☎584-2184	インターネット入門	ホームページを見る、お気に入りへの登録	29日(水) 30日(木)	各先着12人	日本語入力ができるかた
	わくわく入力	コンピューターの起動、日本語の入力	6日(月) 7日(火)		
川本公民館 ☎583-3234	メール入門	メールの送受信、アドレス帳利用、ファイル添付など	22日(水) 23日(木)	各先着12人	日本語入力ができるかた

対象 市内在住か在勤者で、各対象要件を満たすかた

参加料 500円(資料代)

お問い合わせと申し込み 9月24日(水)午前8時30分から、参加料を添えて各会場となる公民館へ

年に一度のイベントですので、ぜひご参加ください。

とき 10月11日(土)午前10時～午後2時45分(予定)

会場 総合体育館(深谷ビッグアリーナ)

参加資格 市内在住か在勤・在学者

主催 深谷市・深谷市ふれあいスポーツ大会実行委員会

お問い合わせと申し込み 9月24日(水)までに障害福祉課(☎571-1011)へ

第61回深谷市美術展・シルバー生活文化展

皆さんの出品をお待ちしています。

ただし、シルバー生活文化展は65歳以上のかたが対象です。

名称	とき	ところ
第61回 深谷市美術展	10月31日(金)～11月2日(日) 午前9時30分～午後5時 (2日は午後4時まで) ※茶道は11月2日のみ みどり部寮で実施	市民体育館
シルバー生活文化展	10月31日(金)～11月2日(日) 午前10時～午後4時 (2日は午後3時まで)	深谷市民文化会館 展示室

申し込み 10月16日(木)までに各公民館へ

※開催要項および申込書は各公民館にあります。

お問い合わせ 深谷生涯学習センター

ター・深谷公民館(☎571-0506)へ

図書館からのお知らせ

深谷市立図書館

■ちいさい子のおはなし会

とき 9月10日(水)午前11時～12時

会場 花園図書館

お問い合わせ 花園図書館(☎571-8210)へ

岡部図書館

■おはなし会

とき 9月20日(土)午前10時30分～11時

会場 岡部公民館2階和室

お問い合わせ 岡部図書館(☎573-6250)へ

川本図書館

■川本おはなし会

とき 9月13日(土)午後2時～3時

会場 川本の読み聞かせ・紙芝居・素語り・折り紙教室

お問い合わせ 川本図書館(☎579-1333)へ

花園図書館(アクロス)

■子どもおはなし・映画会

とき 9月14日(日)午前10時30分～11時

会場 おはなしと映画「アリババと40人の盗賊」

お問い合わせ 花園図書館(☎579-1333)へ

図書館休館日(4館共通)

【9月】11日(月)・2日(火)・8日(日)・16日(火)・22日(月)・24日(水)・29日(日)・30日(月)

【10月】6日(月)・14日(火)・20日(日)・27日(日)・31日(金)

人気沸騰！平成20年度第4回「笑いと健康」講演会

第4回のゲストは漫才師の今いくよ・くるよさんです。医師で落語家の立川らく朝さんによる健康落語や、藤野歯科医院の藤野悦夫先生による「生涯口から食べて健やかライフ」と題した講演も併せて行います。また総合司会は笑いと健康学会会長の澤田隆治さんです。

とき 11月8日(日)開場11時～11時30分、開演11時30分～12時

会場 川本公民館大ホール

定員 650人

入場料 無料

申し込み 9月25日(水)当日消印有効)までに、往復はがき

【往復はがきの書き方(見開きの状態)】

返信(裏)	返信(表)
※空欄 こは白紙のまま	〒366-0823 深谷市本住町十七番二号 深谷市保健センター行 往信

(往復はがきの書き方参照)で深谷市保健センターへ

※一通のはがきで2人まで応募可

入場整理券当選・交付方法

当選者には返信用はがきに入場整理券を印刷し、10月10日(金)ごろ発送します。

整理券がないと入場できませんので、大切に保管してください(再発行はしません)。

抽選に外れた応募者には、返信用はがきでその旨を通知します。

申し込みは1人1枚とし、複数申し込みや、往復はがき以外での申し込みは無効です。

申込時に提供していただいた個人情報、当該の目的のみで使用します。

※第5回以降の募集は随時広報ふかやなどでお知らせします。

お問い合わせ 深谷市保健センター(☎575-1101)へ

返信(裏)	返信(表)
平成二十年 第四回「笑いと健康」講演会 聴講希望 ①郵便番号・住所 ②氏名 ③電話番号 ④希望人数(1人または2人)	あなたの住所 あなたのお名前 返信

子宮がん・乳がん検診

岡部保健センター 10月6日(月) 8日(水) 16日(木) 17日(金) 川本保健センター 10月9日(木) 10日(金) 20日(月) 21日(火) 花園保健センター 10月2日(木) 3日(金) 14日(火) 15日(水) 総合健診センター 10月23日(木) 27日(月) 31日(金) 11月4日(火) 6日(木) 10日(月) 13日(木) 17日(月) 21日(金) 25日(火) 27日(木) 12月1日(月) 4日(木) 8日(月) 12日(金)

対象 子宮がん検診 20歳以上、乳がん検診 30歳以上、マンモグラフィ検査 40歳以上または乳がん健診で医師の指示があったかた(いずれも女性が対象) ※マンモグラフィ検査のみの受診はできません。

問い合わせと申し込み 深谷市保健センター(0575-1101)、岡部福祉健康課(0585-2214)、川本福祉健康課(0583-2532)、花園福祉健康課(0584-1123) ※受診希望日の前日までにお申し込みください。昨年度受診されたかた、および8月末日までにお申し込み済みのかた

には9月上旬までに受診票を発送します。

高齢者介護手当の申請について

市では、要介護高齢者の在宅生活の継続と、介護に係る経済的負担の軽減を図ることを目的として高齢者介護手当を支給しています。

対象 市内在住で介護保険の要介護認定で、要介護4または5と認定された65歳以上の高齢者を、月の20日以上在宅で介護している同居の親族のかた 申請 手当の申請は4月と10月の年2回です。10月は、4月〜9月までの手当の申請月です。手当を受けるには、申請が必要で

支給金額 月額10,000円 申請期間 10月2日(木)〜31日(金) 申請時に必要な物 ①要介護4または5と認定されたかたの介護保険被保険者証 ②介護しているかた(同居の親族のかた)の預金通帳(ゆうちょ銀行以外) ※ただし、既に手当を受けているかたで金融機関などの変更がない場合を除く ③入院、ショートステイなどがある場合は、その期間が分かるもの

※入院の場合は、領収書をお持ちください。 問い合わせ 長寿福祉課(0574-6645)、岡部福祉

健康課(0585-2214)、川本福祉健康課(0583-2532)、花園福祉健康課(0584-1123) ※

障害福祉課からのお知らせ

①難病患者支援事業について 市では特定疾患で受診した医療費自己負担金の一部を助成しています。

対象 次の条件をすべて満たすかた ①市内に住所を有するかた ②管轄の保健所で申請・承認された埼玉県特定疾患受給者証、または小児慢性特定疾患受給者証の交付を受けているかた ③特定疾患で受診した医療費の自己負担金があるかた(ただし、重度医療・こども医療など、ほかの公的医療費補助を受給しているかたを除きます) 【初めて申請するかた】

あらかじめ、障害福祉課または各総合支所福祉健康課で登録が必要となります。登録申請は随時受け付けています。 必要書類 埼玉県特定疾患受給者証(または小児慢性特定疾患受給者証)と本人名義の預金通帳(ゆうちょ銀行以外) 【医療費の助成について】 登録申請後は、年2回(4月と10月)医療費助成の申請をしてください。 今回の受付期限 10月15日(木)まで 助成対象の医療費 平成20年4月〜9月診療分

助成額 保健所で交付された受給者証の一部自己負担金の合計額と年限度額3万円のいずれか少ない方の額

必要書類 埼玉県特定疾患受給者証(または小児慢性特定疾患受給者証)と助成対象の領収書、振込先を変更する場合は本人名義の預金通帳(ゆうちょ銀行以外) ②自動車燃料費補助金申請

対象 市内に住所を有し、次の①〜④のいずれかに該当するかた ①身体障害者手帳1級・2級のかたで本人名義の車またはバイクと運転免許証のあるかた ②18歳未満の身体障害者手帳1級・2級のかたで家族名義の車またはバイクと運転免許証のあるかた ③療育手帳Aのかたで、家族名義の車またはバイクと運転免許証のあるかた ④精神障害者保健福祉手帳1級のかたで本人名義の車またはバイクと運転免許証のあるかた

④18歳未満の精神障害者保健福祉手帳1級のかたで家族名義の車またはバイクと運転免許証のあるかた 申請受付期限 10月15日(木)まで 認定を受けているかたの申請時に必要な物 補助金申請書と平成20年4月〜9月分の燃料に伴う領収書 補助金額 1ℓにつき50円 補助金月額上限 自動車1,250円、バイク2,500円(自動車とバイクの重複補助はありません。また、タクシー券と自動車燃料費補助金の選択制になっていますのでご注意ください) 新たに認定を受けるかたの認定申請時に必要な物 運転免許証と車またはバイクの車検証(認定を受けた月の燃料費分から補助金の対象です) ③自立支援医療(精神障害者通院医療費)の一部を助成します

対象 市内在住で自立支援医療受給者証(精神通院)をお持ちで、市町村民税非課税世帯のかた 助成金申請受付期限 10月15日(木)まで ※対象者には個別に通知します。申請時に必要な物 平成20年4月〜10月分の医療費(受給者証に記載してある指定医療機関における)の領収書、自己負担上限額管理票、申請書、本人名義の預金通帳(ゆうちょ銀行以外)、自立支援医療受給者証(申請中のかたは申請者控え) 助成金額 月額自己負担上限額または各月ごとの支払合計額のうち、少ない方の額の半額 ④障害のあるかたを対象としたNHK受信料の免除基準が変わります NHKでは、10月1日(火)から、免除基準が次の通り変わります。

【全額免除】

・「身体障害」、「知的障害」、「精神障害」の手帳所持者が世帯構成員であり、世帯全員が市民税非課税の場合(従来)の「身体障害者」「重度の知的障害者」から対象を拡大します

【半額免除】

・視覚・聴覚障害者が世帯主で契約者の場合(今までと変わりました) ・重度の「身体障害」、「知的障害」、「精神障害」の手帳所持者が世帯主で契約者の場合(従来)の「身体不自由者」から対象を拡大します

※免除基準に該当されるかたは印鑑をお持ちの上、申請してください。

受信料に関する問い合わせ NHKさいたま放送局(048-643-1030)へ

①〜④の問い合わせと申請 障害福祉課(0571-1011)、岡部福祉健康課(0585-2214)、川本福祉健康課(0583-2532)、花園福祉健康課(0584-1123)へ

大学などの入学融資利子の一部を補助

市では、教育の機会均等と経済的負担の軽減を図り、教育の振興に資することを目的に、大学などへの入学に要する資金として国民生活金融公庫の教育資金一般貸付

を受けたかたに対して、その返済利子の一部を助成します。

対象 次の要件をすべて満たすかた ・学校教育法に規定する大学、短期大学および専修学校(専門課程)に平成20年度に入学したかた、またはその親族のかた 市内に引き続き1年以上住所を有するかた ・市税を滞納していないかた ・利子補給対象額および補給率

・学生1人につき200万円以内の融資とし、平成20年1月〜12月までの期間に、月賦償還方式により返済した年金利の2%以内(4年以内) 申請期間 平成21年1月5日(月)〜2月27日(金)まで

問い合わせ 教育総務課(0574-5811)へ

基礎年金番号は大切に あなたの年金権を守る 生涯のパートナー

基礎年金番号は、20歳になり国民年金に加入したときや、就職して厚生年金や共済組合に加入したときなど、公的年金に初めて加入したときに番号が決められ、年金手帳が交付されます。その後、加入する年金制度が変わっても、基礎年金番号はあなたの年金を守る生涯変わることのない大切な「一人一番」となります。

年金に関する問い合わせや届け出、また年金請求の際には、

基礎年金番号が必要となりますので、年金手帳は大切に保管してください。

もしものときの障害基礎年金・遺族基礎年金

国民年金は、老後だけでなく、病気やけがによって障害が残ったとき、また妻・子を残して亡くなったときも障害基礎年金や遺族基礎年金があなたやあなたの家族を守ります。しかし、保険料を納めていないと、こうした年金が受けられません。万が一のときのために、保険料は納め忘れのないようにしましょう。

『障害基礎年金』を受けられることができる場合

・国民年金加入中または20歳前の病気やけがで障害が残ったとき ・初診日の前々月までの加入期間のうち、3分の2以上の保険料を納めているとき、あるいは初診日の前々月までの1年間に保険料の滞納がないとき(免除・若年者納付猶予・学生納付特例期間は保険料を納めた期間と同じように扱われます)

・障害認定日(障害の程度を判定する日)で、初診から1年6か月経過した日または症状が固定した日(国民年金法で定める1級、2級の障害の状態にあるとき) ※障害基礎年金と身体障害者手帳では、制度の仕組みが異なるため、障害の認定基準が異なります。身体障害者手帳が1級や2

2500円、バイク2500円(自動車とバイクの重複補助はありません。また、タクシー券と自動車燃料費補助金の選択制になっていますのでご注意ください)

新たに認定を受けるかたの認定申請時に必要な物 運転免許証と車またはバイクの車検証(認定を受けた月の燃料費分から補助金の対象です)

③自立支援医療(精神障害者通院医療費)の一部を助成します 対象 市内在住で自立支援医療受給者証(精神通院)をお持ちで、市町村民税非課税世帯のかた 助成金申請受付期限 10月15日(木)まで

※対象者には個別に通知します。申請時に必要な物 平成20年4月〜10月分の医療費(受給者証に記載してある指定医療機関における)の領収書、自己負担上限額管理票、申請書、本人名義の預金通帳(ゆうちょ銀行以外)、自立支援医療受給者証(申請中のかたは申請者控え) 助成金額 月額自己負担上限額または各月ごとの支払合計額のうち、少ない方の額の半額 ④障害のあるかたを対象としたNHK受信料の免除基準が変わります

NHKでは、10月1日(火)から、免除基準が次の通り変わります。

6041)、岡部市民環境課(0585-2213)、川本市民環境課(0583-2783)、花園市民環境課(0584-1122)へ

電子証明書の発行などについての大切なお知らせです

(1)窓口での電子証明書の発行・失効の終日停止について 9月22日(月)は市役所の窓口で電子証明書の発行・失効を行うことができません。

また、有効期間満了に伴う更新手続きも行うことができません。なお、窓口でICカードのパスワードの変更・初期化・ロックの解除、ICカードの鍵ペア・電子証明書書の消去およびICカードの診断は行うことができません。 ※ICカードに関するご質問は次のホームページをご覧ください。 http://www.jpki.go.jp/faq/faq02.html

(2)オンラインサービスの一部停止について

①電子証明書オンライン失効および有効性確認の終日停止 【9月1日(金)〜22日(月)】 次のホームページに開設されているオンライン窓口を利用した自己の電子証明書の失効申請、および自己の電子証明書の有効性確認を行うことができません。また、利用者クライアントソフトVer2を利用した電子証



L・フォルテ子育て支援軽運動室開放

とき 毎週水曜日午後1時～4時(9月24日(水)はお休みです)
ところ L・フォルテ軽運動室
対象 未就学児とその保護者
問い合わせ L・フォルテ (☎573-4761・火曜日休館)へ

深谷市子どもの虐待防止ホットライン

虐待が疑われる子どもを見つけた場合は、ホットラインへご連絡ください。
ホットライン ☎574-3000 (市役所本庁舎家庭児童相談室内)



各種無料相談

Table with 5 columns: 相談名, 内容, とき, ところ, 問い合わせ. Rows include 教育, 家庭・児童・母子, 行政相談, 法律相談, 市民相談, 消費生活, 悪質商法110番, 納税相談, 人権, L・フォルテ相談室, 内職・就職・求人, 結婚, エイズ相談・エイズ検査, 精神保健福祉相談, 県民法律相談, 県民相談・交通事故相談.

その他

水道部からのお知らせ

次の工事を新たに深谷市指定給水装置工事業者に指定しました。
晴耕設備(東松山市・☎0493-39-5979)
竹村工業(本庄市・☎0495-24-1383)

都市計画公園に関する説明公聴会を開催します

都市計画の変更案を作成するに当たり、変更案を閲覧できます。また、住民の皆さんの意見を伺うために、説明公聴会を開催します。

【変更案の内容】

深谷都市計画公園の変更(2)・26中央第一児童公園の廃止および熊野公園、内出公園、里林公園、前屋敷公園の追加)

【変更案の閲覧】
おける官職証明書・職責証明書の検証手順は、次のホームページを参照してください。
http://www.jpki.go.jp/cleat/manual/003/manual03.htm

とき 9月30日(火)午後6時～
ところ 岡部公民館
問い合わせ 都市計画課 (☎574-6054)へ

平成20年住宅・土地統計調査のご協力について

平成20年10月1日(水)を基準日として、全国で5年に一度の住宅・土地統計調査が行われます。この調査は住宅・土地に関する最も基本的な調査で、国や都道府県・市区町村が住生活基本計画やまちづくり施策などを立案するための大切な資料となります。

7月の善意

市社会福祉協議会への7月の寄付金は、6件で158,715円でした。皆さんの温かいご協力ありがとうございました。

7月の善意

テレホンサービス番号
0180-094431
※通話料のみで、情報料はかかりません。

秋の全国交通安全運動

期間 9月21日(日)～30日(火)
これから秋の行楽シーズンが始まります。温泉や紅葉狩りと、楽しい行事を計画している皆さんも、多いと思います。しかし、その出先での交通事故(特に)の発生は、悲惨な交通事故に遭わないように注意しましょう。

①高齢者の交通事故防止

高齢者の皆さんは、交通安全教室などに積極的に参加し、自己の運動能力や身体機能の変化を的確に認識しましょう。特に、道路横断中の事故や自転車乗用中の事故が多いため、十分に安全を確認しましょう。

②シートベルト・チャイルドシートの着用徹底と安全車間距離の保持

そのほかのドライバーの皆さんは、高齢者の行動特性を踏まえ、思いやりを持った慎重な運転を心がけましょう。シートベルト・チャイルドシートの着用徹底と安全車間距離の保持
自動車に乗るときは、後部座席でも必ずシートベルトを

③自転車・バイクの安全利用の促進

自転車乗用中の交通事故のうち、約9割は自転車側にも違反があります。交通ルールの順守と、交通マナーの向上に努めましょう。保護者の皆さんは、幼児・児童が自転車を運転するときや、自転車に乗車させるときは、乗車用ヘルメットを着用させるよう努めましょう。バイクでの速度超過、一時不停止、すり抜け、追い越し運転などは、大きな事故を招きます。交通安全に心掛け、ゆとりある運転をしましょう。バイクに乗るときは、ヘルメットを正しくかぶり、あごひもをきちんと締め、胸部などを保護するプロテクターの着用を心がけましょう。

人権の大切さ



岡部中学校2年 尾島 佑

私は、人権の学習で校長先生のお話を聞いて、「いじめ」は、命にかかわるほど大変なことになってしまふ場合があることがわかりました。一人の人間の何気ない言葉や行動で「いじめ」という差別が始まり、もしかしたら窮極の差別である「戦争」にまで発展してしまうことがあるなんて考えてもみませんでした。そうやってしまわないうようにするには、どうすればよいか私は考えました。

一つ目は言葉を大切にすることです。私は両親から、「自分がイヤだと思ふ事は他の人もイヤなんだよ。」とよく言われます。妹とケンカをしたときなど、「言われたらイヤだな」と思う言葉が、思わず口に出てしまうことがあります。言ってしまった時、妹は今にも泣き出しそうな顔をしています。口にした私もとてもイヤな気持ちで、私の方も泣きたい気持ちになってしまいます。家族の間では、すぐに謝ることができず、これがもし、友達だったとしたらと思うと、怖くなります。言葉には、人を楽しい気持ちや、嬉しい気持ちにしてくれるプラスの力や、その反対に、心を深く傷つけてしまうマイナスの力もあります。そんな大切な言葉だから自分の感情だけでもの言ったりしてはいけないと思います。自分の大切な人が、悪口を言われていたらどうでしょうか。とても悲

譲葉の賦

⑥ そして江戸へ

文政七年（一八二四年）閏八月、鴻巣の旅籠に落ち着いた儀八は、懐から一通の書状を取り出し、この一か月の出来事を思い返していた。「儀八さん、あんたずいぶん勉強家だそうじゃないか。なんでも、この家の書物を全部読んじまったんだって。」斉藤家の帳場で帳簿の整理に追われる儀八に、金井鳥洲がそう声を掛けたのはちようど一か月前であった。「はい、この三年で全て読ませてもらいました。」「そうかい、それじゃあ、もう江戸に出るしかねえな。」「江戸へ……」「そうさ、江戸はすげえぞ、まあ、これ以上やるなら江戸しかねえな。」「江戸かあ、そういや仁山先生にも同じような事を言われたことがありましたよ。」鳥洲にとっでは何気ない会話であった。しかし、儀八はこの時初めて、江戸遊学を目標として意識したのである。一度心に灯った江戸遊学への想いは、その後も消えることは無く、そればかりか日増しに強く、大きく燃え上がり、十日前のあの日へと繋がる。その日、儀八は明らかに眠れなかったことを示す真つ赤な目を擦り

桃井可堂伝

ながら、家族の前に現れた。そして唐突に江戸へ行くことを宣言した。この決意を聞いた勘助と安兵衛は、儀八を翻意させようと説得に努めた。このため、最後まで反対していた安兵衛もついには「もし江戸で成功する事ができれば、土下座してやる。」と笑って語り、儀八の江戸遊学を認めざる得なかつた。また、儀八にこの決意をさせるきっかけを作った鳥洲は責任を感じたのか、江戸での修行時代に師匠の谷文兎を通じて面識のあった儒家東条一堂への紹介状をしたため、儀八に手渡した。とにかくこの十日間は、儀八の二十二年間の人生の中でも、一番の慌しさであった。そして、今朝、江戸へ出立する儀八に、父守道は黙って路銀を握らせ、見送ってくれた。儀八はこの父の汗と涙の滲み込んだ一分金に「事ならずば、死して帰らず」と誓い江戸を目指したのである。儀八は江戸へ向かう途上の旅籠で、疲れきった体を薄く湿っぽい布団に包み、人生の転機とも言える決断をしたこの一か月に思いを馳せ、自らの人生に若干の可笑しさを感ぜながら、束の間の眠りについた。

夢

なかるべからず

バード 238 さん

エンジン全開、ガッツで勝負



天下第一

場からは、楽しそうな笑い声が響き渡っている。そして、数メートル先の舞台では、客の前にネタを披露するお笑い芸人の姿が視界に入る。山吹色の道着を身にまとい、

高鳴る鼓動を胸に感じながら、近づいてくる出番を舞台の袖でじっと待つ。「お笑い」という、長く険しい道歩み始めた青年がいる。お笑い芸人「バード238」、彼は今、天下第一の芸人目指して、修行中である。



ドラゴンボールのネタをするバード238

1つの答え

幼いころ、かわいいと言われるのがうれしくて、自然と大人の気を引く行動を取るようになった。

このころ芽生えた「目立ちたい」という気持ちは、岡部西小・岡部中・高校と、成長するにつれて強くなり「有名になる」という目標が変わっていった。芸人はまだ2年に満たない。芸人としての収入は、月に数回のライブのギャラのみ。今は窓拭き清掃のアルバイトをしながら舞台に立つ。

舞台上立てば若手といえども一人の芸人。与えられた数分間を、最高の笑いの時間にするため、全力で体を動かす。「どうしたら笑わせることができるか」という、シンプル故

成功の先

に難しい問題の答えを導き出すために、これからも試行錯誤を繰り返す。月 並みな夢かもしれないが、サンクラスを掛けて街を歩き「もしかして……」と声を掛けられることにある。だが、その頂にたどり着くことができるのは、ほんの一握りの人だけだ。

多くの芸人が陽の目を見ることなく夢をあきらめていく世界の中で、彼は闘い続けていく。「成功の反対は失敗じゃなく、何もしないこと」だから。「それに、有名になれば親孝行ができますから」バード238は、少し照れくさそうにそう付け加えた。

夢七訓 夢なき者は理想なし 理想なき者は信念なし 信念なき者は計画なし 計画なき者は実行なし 実行なき者は成果なし 成果なき者は幸福なし ゆえに 幸福を求める者は 夢なかるべからず ※

※洪澤栄一が残したとされる「夢七訓」より。「夢なかるべからず」は「夢を持たないといけません」という意味。



緑の王国 だより

開拓ボランティア 作業スタート

暑さに負けず開拓ボランティアは元気いっぱい！ 仲間募集中！楽しい活動にあなたも参加してみませんか？



伸び放題だった草や木の枝の整備が始まりました。手入れの後は、木々も気持ち良さそうです。作業以外の活動も始まり、参加者を募集しています。



そのほか、石や剪定した木の枝を利用したオブジェ作りも実施しています。緑の王国でガーデニング体験研修



募集 この木なんの木？ 樹名板 作ろう！ 王国内には何百種類の樹木が植えられています。この木なんの木？気になりますか？

☆「ホタルを呼び戻そう隊員」として、ホタルが住む環境づくりを整える隊員を募集しています。☆王国内には「何百種？」の樹木が植え

アダプトプログラム ADOPT PROGRAM 自分たちのまちは、自分たちの手で美しく！ 上柴町西1丁目自治会

地域の外山公園を、誰もが気持ち良く利用できるようにと、地域のかたがたが4班に分かれて、月に1度清掃活動を行っています。いつでもきれいな公園です。

深谷ライオンズクラブ 深谷ライオンズクラブでは、奉仕活動としてアダプト制度に登録して、深谷ビッグスタート入り口中央植栽帯の除草作業と清掃活動を行っています。



今年、体験チャレンジ事業として幡羅中学校の1年生とインターンシップ事業として高校生が入国しました。市民ガーデンボランティア、開拓ボランティアのかたがたと一緒に猛暑の中、除草作業やオブジェ作りなどを体験しました。

今年、体験チャレンジ事業として幡羅中学校の1年生とインターンシップ事業として高校生が入国しました。

ステーションガーデン 花が摘みの作業風景 群馬都市緑化フェア視察 (群馬県前橋市)

一緒に楽しく活動しませんか！ 市民ガーデンボランティアのかたがたの活動は、花壇の植栽や手入れのほか、ガーデンの基礎を学ぶ教室やモデルガーデンの視察なども行っています。ボランティア登録はいつでも受け付けています。お気軽にご参加ください。

先生たちも緑の王国で研修 子どもたちが緑に関心を持つような教育ができるようにと、市内初任者の先生と5年経験された先生の研修を実施しました。子どもたちの視線で、緑の王国で何ができ、どんなことをすれば教育に結び付くか検討していただきました。

また、実際にコンテナ作りも体験しました。今後は、この体験を生かし、学校の花壇作りも頑張ってくれるでしょう。

ふかや花情報 セッコク・長生蘭 セッコク・長生蘭の柄と葉芸品の展示会 主催：少名彦らん遊会彩北倶楽部 平成20年9月20日(土)~23日(祝) AM9:00-PM6:00

上柴中学校 夏休みを利用して、生徒会とPTAが中心となり教員がサポートに入る形でレンガを使用した花壇作りを実施しました。生徒たちは、慣れない作業ながら笑顔があふれていました。

ガーデニング教室 薔薇のブーケづくり ブーケ作りの基礎を学ぶと同時に薔薇などの切り花の知識を身に付け、自分で作る楽しさを十分味わっていただきます。初心者でも楽しめます。 ■とき 10月7日(火)午前9時30分~11時30分 ■定員 25人 (応募者多数の場合は抽選の上、全員に結果を通知します) ■受講料 2,500円 (材料費) ■ところ ふかや緑の王国 ■申し込み 9月26日(金)までに、電話でガーデンシティふかや推進室へ 講師 米山秀先生