

広報 ふかや



深谷市の人口と世帯

- 人口 147,870 (－ 45)
 - 男性 73,829 (+ 8)
 - 女性 74,041 (－ 53)
 - 世帯 53,467 (+ 55)
- 平成20年7月1日現在(前月比)
(外国籍のかたも含まず)

メール配信サービス登録受け付け中

以下の情報を随時配信中！

- 市からのお知らせ ●災害・防災情報
- 防災行政無線情報 ●火災情報

登録はこちらから→

<http://mobile.city.fukaya.saitama.jp/>



FUKAYA

City Information

～ 主な内容 ～

- 重忠号の旅 参加者募集！
- はなそのふるさと納涼夏祭り
- 沈思黙考「後代に垂範す」
- 国保 各種認定証の更新・申請
- 後期高齢者医療保険料 軽減割合拡大
- 自転車に正しく乗っていますか？
- 生活保護費の不正受給について
- 譲葉の賦「⑤きざし」
- 夢なかるべからず「最強の挑戦者であれ」

特集 **心と心に橋を架ける** - 市民がつくる
人権尊重の深谷市 -

子ども

大人は躰のつもりでも、子どもにとって苦痛かどうかで「虐待」であるかを判断します。「おまえは、おれの子どもではない」など、言葉による暴力も虐待です。どの子ども将来の日本を担う大切な人材です。家庭、地域、社会が連携して、子どもの人権を見守り、育てていきましょう。

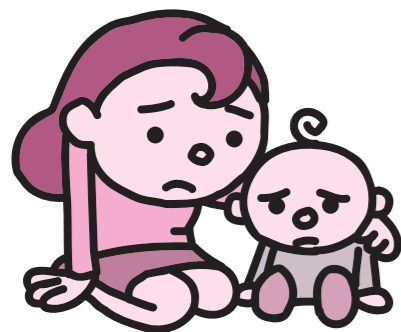
女性

「わたしが話し掛けても、無視している。それってドメスティックバイオレンス (DV) でしょう?」、相手の人権を犯しているからDVです。夫やパートナーからの暴力の解消も重要な課題です。女性と男性が、互いに性差を認め合い、対等な立場で協力し、責任を分かち合っていきましょう。

高齢者

戦後の混乱期を乗り越え、今日の日本社会を築き上げたのは高齢者のかたがたの頑張りでした。高齢者のかたがたは、多くの経験と生活の知恵をお持ちです。それなのに「年寄りは口うるさく、今のわたしたちに合わない」と邪魔者扱いしたり、毛嫌いしていませんか?

お年寄りの貴重な経験や知恵は、宝物です。お年寄りを敬い、貴重な知恵をたくさん伝えていただきましょう。



人権意識 ちゃんと もってますか



障害者

障害者を特別な人、かわいそうな人として見ていませんか?

障害のある人は「障害は不自由ですが、哀れみや同情の目で、振り返らないでください」「思いやりの心は本当にうれしく、ありがたく思います」「明るい社会をつくる一人になりたいのです」と訴えています。障害のある人と共に生きる社会づくりに努めましょう。

外国人

国際化時代で多くの外国人が日本で生活するようになりました。同様にたくさんの日本人も世界中の国々で生活しています。

肌の色が異なり、生活文化が違い、話す言葉が違っていても心の通い合える同じ人間です。異なった文化や生活習慣などを互いに認め合いましょう。

同和問題

「寝た子を起こすなよ」「部落差別なんて、もうなくなってるよ」こんな会話を聞くことがあります。本当になくなったのでしょうか?

人生の門出の結婚となると、部落差別が実際に現れます。部落差別は封建社会の身分制度に由来するものです。周囲の人たちも、祝福された結婚となるように歴史をしっかりと学びましょう。そして、正しい理解を広げましょう。

特集



市民がつくる 人権尊重の深谷市

人権
尊重

心と心に橋を架ける

人権尊重社会を目指す運動強調月間

本市では、郷土の偉人 渋沢栄一翁が生涯にわたって実践した「忠恕」の教えを基に「人権が尊重される住みよい深谷市づくり」に全市を挙げて取り組んでいます。(忠恕=まごころと思いやりの心)

栄一は、日本最初の養護施設である東京養育院の院長を、明治7年(35歳)から、亡くなる昭和7年(91歳)まで熱心に務めました。どんなに仕事が忙しくても、施設に出掛け、そこで生活している身寄りのない子どもや高齢者が楽しく生活できるように、親身になって世話をしました。このことは、母のまごころと思いやりの影響を強く受けたといわれています。



油絵「東京養育院」 渋沢敦雄画

一人で悩んでいませんか 気軽に相談してみましょう

- 女性の人権侵害でお悩みのかた L・フォルテ (☎ 573 - 4761)
- 子どものいじめで心配のかた 深谷市教育研究所 (☎ 572 - 9456)
- 人権擁護委員による人権相談 人権政策課 (☎ 574 - 6643)



平成 20 年度人権啓発フェスティバル

ヒューマンフェスタ 2008 さいたま

と き：8月28日(木)午前10時～午後4時40分
と ころ：大宮ソニックシティ

入場無料

大ホール

- 人権作文表彰・発表
- 人権講演会
気象予報士 / 石原良純
- 「ダ・カーポ」コンサート

小ホール

- 講演とライブ
山本コウタロー

国際会議場

- 人権啓発資料展示
- 人権相談コーナー開設
- 人権啓発映画 (VTR) 上映

イベント会場

- 浦和学院高等学校
ソングリーダー部 演舞
- Assy ライブ
- ジャグリングショー
矢部 亮
- Pan Pop Paradise ライブ

■問い合わせ 埼玉県県民生活部人権推進課 (☎ 048 - 830 - 2255) へ



深谷市長
新井家光

こうだい すいはん
後代に垂範す

8月は、花火大会やお祭など、子どもたちにとって楽しい夏休みの行事がいっぱいです。

しかし、俳句の夏の季語には「花火」や「捕虫網」と並んで、「敗戦日」や「原爆忌」が入っています。

8月といえば、戦争をすぐに頭に思い描くかたも多いのではないのでしょうか。

終戦の5年前の1940年(昭和15)8月に、「戦艦大和」が初めて進水し、翌々年に聯合艦隊旗艦となりました。聯合艦隊司令長官は山本五十六です。「人は神ではない。誤りをするところ人間味がある」という山本の言葉は、人柄を如実に表している言葉です。

しかし、米国による日本の資産凍結、石油の禁輸措置と時代が動き、山本が「誤り」と考えていた日米開戦となってしまう結果として、1945年8月の終戦まで多くの犠牲者を出してしまったことは残念でなりません。

そうした尊い御霊の下で、現在の生活が成り

立っていることを、我々はいつ忘れがちです。本市では今月、「戦艦大和」を描いた長編映画「男たちの大和」の上映会を開催いたします。私を含めた戦争を知らない世代のかたに、少しでも戦争の悲しさをお伝えできればと考えております。

山本五十六は日独伊三国軍事同盟や日米開戦には最期まで反対していた人物として知られています。また、明るく冗談好きで、部下、同僚からの信頼が非常に厚かったそうです。

しかし、この人物をもってしても、人を動かすということには難しさを感じ、相手の心を動かす努力をしていたようです。上杉鷹山の寸言を発展させた山本の「やってみせ…」で有名な名句は、柔らかな口調ながら、物事に全力で当たる山本の真摯な生き方が表れています。

私は率先垂範をし、その上で為される対話一つひとつが、大きなミスや事故を未然に防ぐ方策と考えます。そして、それでも「誤り」が生じた時にはそれを認め、原因の究明を行った上で、戦後日本が歩んだような「復興」に転換していかなければならないと考えております。

やってみせ、言って聞かせて、させてみせ、ほめてやらねば、人は動かじ 山本五十六

たの はたわら
三陸海岸の名勝地を抱える田野畑村で
人の温かさと新鮮な海の幸を満喫する

『重忠号の旅』参加者募集!!



友好都市である岩手県田野畑村との交流を深めるために、第12回「重忠号の旅」を計画しました。田野畑村では、「北山崎」・「鶴の巣断崖」に代表される三陸海岸の名勝地を巡ります。また、年に一度開催される「たのはた鮭まつり」に参加することもできます。日本一の海岸美と新鮮な海の幸をぜひ堪能ください。

- 対象 市内在住か在勤者(ただし、長時間の乗車となるため小学生未満を除く)
- ※30人以上の場合は抽選
- 参加料 40,000円
- 問い合わせと申し込み 9月10日(水)までに、はがき(1枚に5人まで申し込み可)に住所・氏名・年齢・電話番号・「重忠号参加」と記入の上、川本総合支所川本総務課(☎369-1192・深谷市田中197・☎583-2781)へ

- 10月17日(金)
深谷市発(午前6時)～東北自動車道羽生インター～盛岡インター～田野畑村着(午後4時30分予定・ホテル羅賀荘泊)
- 10月18日(土)
北山崎巡り(観光船)～鮭まつり参加～村内見学～ホテル羅賀荘
- 10月19日(日)
田野畑村発～盛岡インター～羽生インター～深谷市着(午後8時予定) ※大型バス利用

映画上映後、元「戦艦武蔵」乗組員の武井松太郎さんによる講演会を予定しておりますが、講演者の体調不良により中止とさせていただきます。直前での中止に、皆様には大変ご迷惑をお掛けしますことをお詫び申し上げます。

8月9日(土)
開場：午後1時
開演：午後1時30分

元乗組員が語る「戦艦武蔵」講演中止のお知らせ

※整理券の発行はしませんので、ご納付でもご覧いただけます。

■入場料 無料

■会場 深谷市民文化会館 大ホール

切さ」をもう一度考えてみてください。

戦後約60年が経過し、「平和」が当たり前となった今、この映画をきっかけに「平和のありがたさ」や「命の大切さ」をもう一度考えてみてください。

映画「男たちの大和」は、太平洋戦争末期、連合軍の沖縄への進攻を阻止する目的で実施された水上特攻作戦における戦艦大和の乗組員の生きざまを描いた作品です。



映画『男たちの大和』無料上映会

「沈思黙考」ワンポイント解説

会場:花園総合運動公園

地元の大スター
あのがるご松本さんが帰ってくる!
8月14日(木) 2008

あのがるご松本さん
ピンゴカー大賞 5:00
パフォーマンス大会 3:30
踊りコンクール 7:00

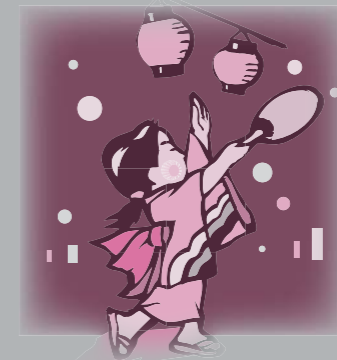
7:30
TIMライブショー
はなぞのふるさと納涼夏祭り

はなぞのふるさと納涼夏祭り
熱闘!はなぞのおどり2008

交通安全体験車の無料体験 5:00

●問い合わせ
花園商工会(☎584-2325)へ

- ◆踊りコンクール 午後7時～
- ◆TIMライブショー 午後7時30分～
- ◆はなぞのふるさと納涼夏祭り
ピンゴ&レッドの大ピンゴ大会 午後8時～
- ◆各種団体パフォーマンス 午後5時30分～
- ◆交通安全体験車無料体験
その他、多数イベントを用意!



はなぞのふるさと納涼夏祭り

8月14日(木)
花園総合運動公園

後期高齢者医療保険料 軽減割合 拡大

— 政府決定（平成20年6月12日）に基づき —

平成20年度後期高齢者医療保険料について、7月に納付通知書を送付しましたが、政府の決定により、次の(ア)、(イ)に該当する場合は、保険料が減額となります。減額後の保険料額については、8月以降に送付する「後期高齢者医療保険料決定・変更通知書」でご確認ください。

後期高齢者医療保険料決定・変更通知書のチェックポイント！

後期高齢者医療保険料決定・変更通知書の「保険料算定の基礎」欄の項目（①賦課のもととなる所得金額 ③所得割額 ⑥軽減額）をご確認ください。

後期高齢者医療保険料 減額対象のかた

(ア) 平成20年度の均等割額が7割軽減されている世帯のかた

→ 「⑥軽減額」欄に、29,780円と記載されています。
軽減額が一律8.5割軽減となります。

(イ) 「①賦課のもととなる所得金額」が58万円以下のかた

→ 所得割額が一律5割軽減となります。

●後期高齢者医療保険料決定・変更通知書の「保険料算定の基礎」欄

①賦課のもととなる所得金額		②所得割率		③所得割額		④均等割額		⑤算出額	
⑥軽減額		⑦限度超過額		⑧年間保険料額		月数		⑨月割減額	
								⑭保険料額	

今まで“「①賦課のもととなる所得金額」が58万円以下のかた”の場合、「③所得割額」欄に、5割軽減された金額が記載されることになります。

“平成20年度の均等割額が7割軽減されている世帯のかた”の場合、「⑥軽減額」欄に、29,780円と記載されることになります。
7割軽減だったのが、8.5割軽減になったことになります。

■問い合わせ
熊谷社会保険事務所
☎ 522-5158

●左記の平成20年度委託業者が戸別訪問や電話で納付のご案内や学生納付特例制度・申請免除制度などの届け出勧奨を行っています。

■平成20年度委託業者
(株)もしもしホットライン
☎ 0120-917707
(午前9時～午後9時)

●社会保険事務所職員を装って、保険料をだまし取ろうとする事件が発生しています。委託業者・国民年金推進員の身分証明書を確認するほか、少しでも不審に思ったら社会保険事務所へご連絡ください。

●国民年金保険料の納め忘れがあると、将来老齢基礎年金が受けられなくなったり、年金額が少なくなったりします。また、思わぬ事故や病気の際に、障害基礎年金・遺族基礎年金が受けられない場合があります。

●土・日曜日、夜間も電話や訪問をしていますので、ご理解とご協力をお願いします。

●国民年金保険料の納め忘れがあると、将来老齢基礎年金が受けられなくなったり、年金額が少なくなったりします。また、思わぬ事故や病気の際に、障害基礎年金・遺族基礎年金が受けられない場合があります。

国民健康保険 各種認定証 更新・申請

— 入院時の自己負担額の軽減や食事代の減額 —

国民健康保険に加入しているかたは、申請し認められると、認定証が交付されます。既に認定証の交付を受けているかたの有効期限は7月31日までです（一部例外があります）。
8月1日(金)以降も認定証が必要な場合は、更新の手続きが必要です。

70歳未満のかた

認定証の種類

1 国民健康保険限度額適用認定証

入院したときの医療費の自己負担が軽減されます。

2 国民健康保険限度額適用・標準負担額減額認定証

世帯主とその世帯の国保被保険者全員が市民税非課税の場合、入院したときの医療費の自己負担が軽減されるほか、食事代が減額されます。

3 国民健康保険標準負担額減額認定証

世帯主とその世帯の国保被保険者全員が市民税非課税の場合、入院したときの食事代が減額されます。

■申請に必要な物

- ①国民健康保険被保険者証
- ②期限切れの認定証
- ③平成20年1月2日以降に転入されたかたは、世帯主と世帯の国保被保険者全員の住民税課税証明書（所得証明書）または非課税証明書※1

※1 住民税課税証明書（所得証明書）または非課税証明書は、平成20年1月1日現在（賦課期日）における住所地から取り寄せてください。

- 限度額適用認定証は国民健康保険税に滞納がないかたに交付されます。
- 世帯の所得区分に応じた認定証になるため、所得の申告をしていないかたは、申請前に必ず申告をしてください。

70歳以上のかた

認定証の種類

1 国民健康保険限度額適用・標準負担額減額認定証

世帯主とその世帯の国保被保険者全員が市民税非課税の場合、入院したときの医療費の自己負担が軽減されるほか、食事代が減額されます。

※1 住民税課税証明書（所得証明書）または非課税証明書は、平成20年1月1日現在（賦課期日）における住所地から取り寄せてください。

■申請に必要な物

- ①国民健康保険被保険者証
- ②高齢受給者証
- ③期限切れの認定証
- ④平成20年1月2日以降に転入されたかたは、世帯主と世帯の国保被保険者全員の住民税課税証明書（所得証明書）または非課税証明書※1

社会保険事務所からのお知らせ

1 「ねんきん特別便」を送付しています

社会保険庁では、基礎年金番号に結び付く可能性のある記録が出てきたかたに、平成19年12月～平成20年3月の間に、「ねんきん特別便」をお送りしました。それ以外のすべての皆さんにも、「ねんきん特別便」を順次お送りしています。ご自身の年金記録に記載漏れや誤りがないかを確認し、訂正の有無にかかわらず、必ず手続きをしてください。

●年金受給者へ平成20年4月5月ごろに送付

●現役加入者へ平成20年6月10月までに送付

■問い合わせ

ねんきん特別便専用ダイヤル
☎ 0570-058155
IP電話・PHSからは
☎ 03-6700-1144

2 電話や戸別訪問によるご案内

国民年金保険料に未納と思われる期間がある場合、社会保険事務所職員や国民年金推進員の



自転車の安全利用

自転車に正しく乗っていますか??



手軽で便利な乗り物“自転車”。街中を快適に走り、「メタボ」対策にも効果的。最近では、環境にも優しく、しかも経済的な乗り物として、多くのかたに愛用されています。

しかし近年、利用者のルール違反やマナーの低下による自転車事故が深刻な状況となっています。

— 自転車の安全利用をお願いします

自 転車はひとたび道路に出ると車などと同様に車両として位置付けられ、道路交通法を守らなくてはなりません。全国的に見ても、自転車に関する交通事故の発生割合は高く(表1)、時には重大事故に至ってしまったものも多々あります。

これらの事故原因の中には、自転車側の過失となる、信号無視や一時不停止など、道路交通法違反となる要件が多く含まれています。

自転車事故を防止するためには、皆さん一人ひとりが交通ルールを守り、ゆとりとマナーの心を持って利用することが何よりも重要です。

自転車安全利用“5則”を守りましょう!!



自転車は、車道が原則、歩道は例外	1	道路交通法上、自転車は軽車両と位置付けられています。従って、歩道と車道の区別のあるところでは、車道通行が原則です。
車道は左側を通行	2	自転車は道路の左端に寄って通行しなければなりません。
歩道は歩行者優先で、車道寄りを徐行	3	歩道では、すぐに停止できる速度で、歩行者の通行を妨げる場合は一時停止しなければなりません。
交通ルールを守る	4	<ul style="list-style-type: none"> ・飲酒運転は禁止 ・2人乗りは禁止 ・並進は禁止 ・夜間はライトを点灯 ・信号を守る ・交差点での一時停止と安全確認
子どもはヘルメットを着用	5	児童・幼児の保護者は、児童・幼児に乗車用ヘルメットをかぶらせるようにしましょう。
運転中の携帯電話の使用、傘差し運転		前方不注意につながり大変危険です。自転車運転中の携帯電話の使用や、傘を差しての運転はやめましょう。

— 安心・安全に通行できる道路環境を目指して…
道路管理者からのお願い

出 入り口として利用する場合で、歩道の段差解消のため、車道に乗り上げブロック(写真①・②)や鉄板(写真③)を任意で設置しているのを見掛けることがあります。

これは、歩行者や車両(特に自転車や二輪車)が通行する上で大変危険であり、道路法でも禁止されています。

万一、これが原因で交通事故が発生した場合、設置者の責任が問われる可能性がありますので、設置している場合は、皆さんが安全に通行できるように、速やかに撤去してください。

なお、道路との段差を解消したい場合には、各道路の管理者(市道は道路管理課、県道は熊谷県土整備事務所)に相談の上、所定の手続きを行った後に、出入り口部分の歩道や縁石の切り下げ工事を実施してください。

※工事費は工事発注者の負担となります。



問い合わせ

改正道路交通法について

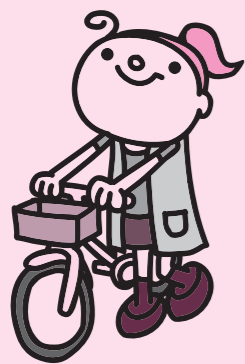
生活道路パトロール課
☎ 574-8861

道路の切り下げなどについて

道路管理課(市道関係)
☎ 574-6651
熊谷県土整備事務所管理担当(県道関係)
☎ 533-8771

自転車乗車中による人身事故死傷者数 (表1)

	平成 18 年中	平成 19 年中	前年対比
全 国	175,453 人	171,923 人	98.0%
埼 玉 県	14,863 人	13,917 人	93.6%
深 谷 市	210 人	212 人	101.0%



- は、自転車から降りるか、徐行をするなど、歩行者への配慮が必要です。
- ② 自転車は歩行者用信号機のある横断歩道を通行できます。なお、歩行者の通行を妨げる可能性のある場合は、自転車を押し渡りましょう。
 - ③ 13歳未満の子どもの乗車にヘルメットを着用させるように努めなければなりません(努力義務)。
- ※自転車に乗車させるときは?
- (1) 子どもに自転車を運転させるとき
 - (2) 保護者が運転する自転車に補助いすなどを設置して同乗させるとき

平成20年6月1日から施行された改正道路交通法
自転車の安全利用対策をおさらいしてみよう!!

- (1) 歩道通行可の標識などが設置されている場合
 - (2) 13歳未満の子ども、70歳以上の高齢者、内閣府令で定める身体に障害をお持ちのかたが運転する場合
 - (3) 車道または交通の状況に照らして、やむを得ないと認められる場合
- ただし、歩道を自転車で行く中に歩行者の通行を妨げる場合は、
- ※原則として「自転車は車道通行」ですが、次の場合には、歩道を通行できるようになりました。
- ① 自転車は「子どもや高齢者などが通行する場合」や「車道通行が危険な場合」なども歩道を通行できます。

子育て支援センター

夏のひととき のんびりお子さんと遊びましょう

問い合わせ ● 桜ヶ丘子育て支援センター ☎ 574-8002 ● 豊里子育て支援センター ☎ 587-1170
● 藤沢子育て支援センター ☎ 551-5055 ● おかべ子育て支援センター ☎ 585-4101

○以下の事業は予約制です 8月19日(火)午前9時から電話でお申し込みください

受け付け	事業名	内 容	会 場 ・ 日 時	対 象	募集人員	参加料
桜ヶ丘子育て支援センター	わくわく教室	親子でたっぷりスキップを取って遊べるひとときです	桜ヶ丘子育て支援センター 9月10日(火) 9月3日(火)・17日(火) 9月24日(火) いずれも午前10時30分～11時30分	1歳未満児 1歳以上児 お誕生日の子のみ	各 日 先 着 20組 ※1組1回のみ	無料
	おはなし教室	豊かな心をはぐくむ絵本の読み聞かせです	桜ヶ丘子育て支援センター 9月5日(金)・19日(金) 9月12日(金)・26日(金) いずれも午前10時30分～11時30分	1歳未満児 1歳以上児	各 日 先 着 20組 ※1組1回のみ	無料
藤沢子育て支援センター	料理教室	おやつメニューを調理し、試食します 調理中、お子さんは保育します	深谷生涯学習センター・深谷公民館 9月11日(火) 午前10時～午後0時30分	1歳以上児 保育あり	先 着 20人	親 400円 子 300円 (材料費)
	ベビーピクス	赤ちゃんとなつぷりスキップを取って体をほくして遊んであげましょう	幡羅生涯学習センター・幡羅公民館 9月25日(火) 午前10時30分～11時30分	1歳未満児	先 着 30組	無料
豊里子育て支援センター	給食体験	給食を食べながら栄養士が食事や栄養について相談に応じます	豊里子育て支援センター 9月9日(火) 午前11時～正午	離乳食を終了している 未就学児と保護者	先 着 7組	親 300円 子 250円
おかべ子育て支援センター	ヨガ教室	ヨガで子育ての疲れをリフレッシュしませんか?	おかべ子育て支援センター 9月6日(土) 午前10時30分～11時30分	幼稚園や保育園に通っていない未就学児と保護者	先 着 20人	無料

○以下の事業は予約は必要ありません

受け付け	事業名	内 容	会 場 ・ 日 時	対 象	募集人員	参加料
桜ヶ丘子育て支援センター	パワフルらんど	わくわく・おはなし教室がはたらふれあい館でも楽しめます	はたらふれあい館 8月21日(火) 9月4日(火) いずれも午前10時30分～11時30分	1歳未満児 1歳以上児	人数の制限はありません	無料

※子育て支援センターは、日・月曜日、祝日はお休みです。
※8月13日(水)・15日(金)のわくわく教室、おはなし教室は各子育て支援センター広場での開催となります。
※その他の事業については、市ホームページ(☎ <http://www.city.fukaya.saitama.jp/>)・市モバイルサイト(☎ <http://mobile.city.fukaya.saitama.jp/>)をご覧ください。

だんだん徐々に男女共同参画

何かにチャレンジしたいあなたを応援します!

With You さいたま 女性のためのチャレンジ相談 のご紹介

「起業したい」、「ボランティアなど社会に貢献したい」、「NPO活動や、生涯学習で自分の視点を広げたい」、そんな意欲と能力を持った女性の、さまざまな分野へのチャレンジを応援するため、埼玉県男女共同参画推進センター(With You さいたま)では『女性のためのチャレンジ相談』専用電話を開設しました。

「何かを始めたいけど、何をしたら?どこに相談したらいいの?」
そんなあなたの相談に対し、女性相談員が情報提供やアドバイス、さらには専門機関の紹介まで行います。

女性のためのチャレンジ相談 相談は無料です!

電話番号:048-601-1023(相談専用)
開設時間:月～木・土曜日 午前10時～午後4時
金曜日 午後2時～午後7時
※日曜日、祝日、年末年始、第3木曜日を除きます。

★「チャレンジ情報サイト」(With You さいたまホームページから)もご覧ください!
☎ http://www.withyou-saitama.jp/challenge_site/top.html



男女共同参画に関するお問い合わせは、
L・フォルテ(人権政策課男女共同参画係・☎573-4761・火曜日休館)へ

原因究明・再発防止に向けて

1 内部調査委員会

今回の生活保護費不正受給事件に係る事務手順と本来執るべき事務手順との比較調査を行い事実関係の詳細を明らかにする。

- 委員の内訳など
委員数は6名(市総務部職員)
- 設置期間など
報告書を7月に作成し、設置期間は第三者調査委員会の終了する9月中旬までとする。

2 第三者調査委員会

内部調査委員会報告書の検証結果を踏まえ、第三者の立場から公正かつ客観的な検証を行うとともに、このような事件の再発を防止するための調査および提言を行う。

- 委員の内訳など
委員数は6名以内(市民、識見を有する者から市長が委嘱)
- 設置期間など
設置期間は9月中旬までとし、報告書を9月中旬までに作成する。

3 調査結果の公開

※調査委員会に関する問い合わせ:総務課(☎574-6635)へ

深谷市長 新井家光

市民の皆様へ
生活保護費の不正受給について
今回、容疑者が逮捕されました生活保護費不正受給の件に関し、告発した市といたしまして、早急に事件が解明されることを願っております。
今回の事件により、市民の皆様にご心配をお掛けしましたこと、また、職員の生活保護費支給に関する事務に不備があったことにつきまして、深くお詫び申し上げます。
今後は、今回の事態を真摯に受け止め、内部調査委員会および第三者調査委員会において原因を究明し、再発防止のため適切な措置を講じてまいります。

市民の皆様へ

生活保護費の不正受給について

健康

結核検診(胸部レントゲン間接撮影)を行います

とき	受付時間	ところ
9月8日(月)	午後2時30分～3時30分	渋沢栄一記念館
9月9日(火)	午後2時30分～3時30分	幡羅生涯学習センター・幡羅公民館
9月11日(水)	午後2時～3時	川本保健センター
9月11日(水)	午後3時30分～4時30分	川本公民館ホール
9月19日(金)	午前9時30分～10時30分	明戸公民館
9月26日(金)	午前10時～11時	上柴公民館
9月26日(金)	午後3時～4時30分	岡部勤労福祉センター
10月2日(水)	午前9時～10時	豊里公民館
10月2日(水)	午前10時30分～11時30分	大寄公民館
10月2日(水)	午後1時30分～2時30分	深谷市役所(正面玄関)
10月8日(火)	午前9時30分～10時30分	花園保健センター
10月8日(火)	午前11時～正午	老人福祉センター花園荘
10月21日(火)	午前9時30分～10時30分	本郷農業総合センター
10月21日(火)	午前11時～正午	榛沢農協
10月21日(火)	午後2時～3時	南公民館
10月22日(水)	午前9時～10時	藤沢生涯学習センター・藤沢公民館
10月22日(水)	午前10時30分～11時30分	老人福祉センター仙元荘
10月25日(土)	午前10時～正午	総合体育館(深谷ビッグタートル) ※福祉健康まつり会場
	午後1時～2時30分	
10月26日(日)	午前10時～正午	総合体育館(深谷ビッグタートル) ※福祉健康まつり会場
	午後1時～2時30分	

結核検診(胸部レントゲン間接撮影)を行います
核は早期発見、早期治療が基本です。年に一度は胸部レントゲン間接撮影を受けることをお勧めします。
対象 65歳以上(平成21年3月31日現在)のかたで、半年以上胸部レントゲン間接撮影を受けていないかた
日程 左の日程表の通り。都合の良い会場で受けてください。
内容 胸部レントゲン間接撮影

費用 無料
服装など 着脱しやすい服装でお越しください。ネックレス・磁気(エレキバンなど)など撮影の障害となる物は身に付けないでください。
問い合わせ 深谷市保健センター(☎575-1101)へ
※申し込みは不要です。お近くの会場に直接お越しください。健診結果は後日個別通知します。

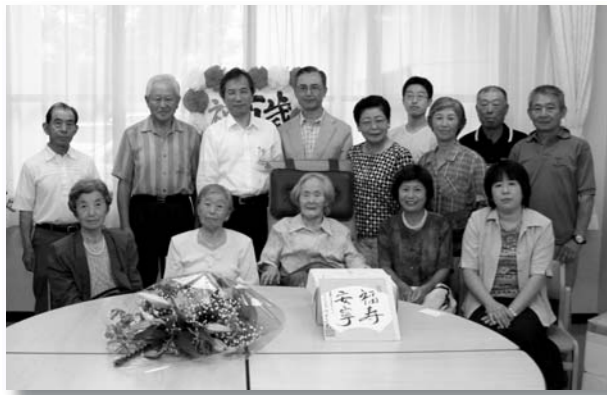
■内藤平司さん 100歳お誕生日おめでとうございます



岡部にお住まいの内藤平司さんが6月20日に100歳のお誕生日を迎えられ、市から記念品や花束、色紙などを贈りました。日ごろ、平司さんは、世界情勢や子どもたちの未来についても熱心に話されるそうです。曾孫の智暉くんからの祝福に、平司さんはうれしそうにほほ笑んでいらっしゃいました。どうぞ、いつまでもお元気で！



■小久保マチさん 100歳お誕生日おめでとうございます



瀬山にお住まいの小久保マチさんが7月11日に100歳のお誕生日を迎えられ、市から記念品や花束、色紙などを贈りました。マチさんは、皆さんからの祝福に感激され、市内の小学校に就任されていた教員時代やご家族との思い出話が尽きない様子でした。どうぞ、いつまでもお元気で！



■北京オリンピックでゴッツポーズ!!

7月21日、北京オリンピック バレーボール競技日本代表の石島雄介選手の壮行会が行われました。

壮行会では、埼玉県バレーボール協会会長を務める新井市長や深谷高校時代の恩師である茂木進一さん（深谷高校バレー部元監督）から、石島選手にエールが送られました。



新井市長 石島選手 茂木さん

■幡羅遺跡から県内最大級の建物跡

7月19日、東方の幡羅遺跡で現地説明会が行われました。今回は、広さ約140㎡の長大な建物跡が見つかりました。付近に道路や水路があったとみられ、建物は物資の流通に関する施設とみられます。

説明会には、県内外から多くの見学者が訪れ、感嘆の声を上げていました。また、昨年の調査では、人面が描かれた土製品が発見されました。土製品に描かれることは珍しく、大変貴重なものです。



人面が描かれた土製品



■昭和にタイムスリップ!? 小さな役者たちも大活躍!

6月15日、瀧宮神社において役所広司さんの初監督映画『ガマの油』のロケが行われました。当日は桜ヶ丘小学校の児童が俳優に初挑戦！坊主頭やおかっぱ頭に刈られた姿は、まさに映画の舞台となった昭和20年代の小学生。現場には『竹とんぼ』や『だるまさんが転んだ』などで遊ぶ元気な声が響いていました。

映画「ガマの油」ロケ

一方、撮影に入れば現場は身動きが取れないほどの緊張感。出演される小林聡美さんや益岡徹さんへ役所監督が何度も直接演技指導する姿が見られました。お昼には武州煮ぼうとう研究会の皆さんにより、煮ぼうとうなどが振る舞われ、出演者の皆さんもおいしそうに召し上がっていました。



■練習の成果を活かし、全国で羽ばたく!

7月15日に深谷高校男子バレーボール部、7月17日に正智深谷高校のサッカー部、男子バスケットボール部、女子卓球部、女子ゴルフ部、7月22日に深谷商業高校陸上競技部が全国高等学校総合体育大会と全国大会の出場に先立ち、市長に表敬訪問しました。



深谷商業高校の皆さん



深谷高校の皆さん



正智深谷高校の皆さん

■埼玉ダイハツ販売株式会社から寄付



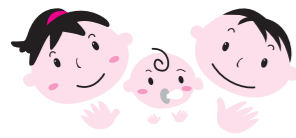
7月9日、埼玉ダイハツ販売(株)様から、チャリティーオークションの売上金を市社会福祉協議会へご寄付いただきました。

当日は、埼玉ダイハツ販売(株)の内田取締役から市社会福祉協議会会長を務める新井市長に寄付金の手渡されました。



深谷ねぎ助 わんぼくな小学6年生。演劇クラブ所属。日本一の名脇役を目指している。

写真館



会場

総合 総合健診センター（問い合わせは、深谷市保健センターへ）
おか おかベ子育て支援センター（問い合わせは、岡部福祉健康課へ）

●岡部区域のかたを対象とした保健事業

問い合わせは、岡部福祉健康課（☎585-2214）へ

事業名	実施日時など	会場	対象者など
離乳食教室	9月30日(火) (受け付け：午前9時45分～10時) ■予約は、花園福祉健康課（☎584-1123）へ	花園	おおむね3～4か月児 ※1週間前までに要電話予約（保育を希望されるかたは予約時にご相談ください）
4か月児健康診査	9月3日(水) (受け付け：午後1時～2時)	岡部	平成20年 4月・5月生まれ
1歳6か月児健康診査	8月6日(水) (受け付け：午後1時～2時)	岡部	平成18年12月・平成19年1月生まれ
3歳児健康診査	9月5日(金) (受け付け：午後1時～2時)	岡部	平成17年 2月・3月生まれ
BCG接種	8月18日(月) (受け付け：午後1時～2時)	総合	平成20年 4月16日～5月15日生まれ

●川本区域のかたを対象とした保健事業

問い合わせは、川本福祉健康課（☎583-2532）へ

事業名	実施日時など	会場	対象者など
離乳食教室	9月30日(火) (受け付け：午前9時45分～10時) ■予約は、花園福祉健康課（☎584-1123）へ	花園	おおむね3～4か月児 ※1週間前までに要電話予約（保育を希望されるかたは予約時にご相談ください）
4か月児健康診査	8月19日(火) (受け付け：午後1時～2時)	花園	平成20年 3月・4月生まれ
3歳児健康診査	8月26日(火) (受け付け：午後1時～2時)	花園	平成17年 1月・2月生まれ
BCG接種	8月7日(水) (受け付け：午後1時～1時30分)	川本	平成20年 4月生まれ
BCG接種	9月2日(火) (受け付け：午後1時～1時30分)	花園	平成20年 5月生まれ

●花園区域のかたを対象とした保健事業

問い合わせは、花園福祉健康課（☎584-1123）へ

事業名	実施日時など	会場	対象者など
離乳食教室	9月30日(火) (受け付け：午前9時45分～10時)	花園	おおむね3～4か月児 ※1週間前までに要電話予約（保育を希望されるかたは予約時にご相談ください）
4か月児健康診査	8月19日(火) (受け付け：午後1時～2時)	花園	平成20年 3月・4月生まれ
3歳児健康診査	8月26日(火) (受け付け：午後1時～2時)	花園	平成17年 1月・2月生まれ
BCG接種	8月7日(水) (受け付け：午後1時～1時30分)	川本	平成20年 4月生まれ
BCG接種	9月2日(火) (受け付け：午後1時～1時30分)	花園	平成20年 5月生まれ

眼科・耳鼻咽喉科休日診療医院

とき	休日診療医院名	問い合わせ	とき	休日診療医院名	問い合わせ
8月3日(日)	高橋眼科医院	☎571-0318	8月31日(日)	石川アイクリニック	☎572-6315
8月10日(日)	神足眼科医院	☎574-6754		仲町診療所	☎571-2622

※眼科・耳鼻咽喉科休日診療医院は、変更になる場合があります。
※眼科・耳鼻咽喉科休日診療医院は、携帯電話からもご確認いただけます。☎http://mobile.city.fukaya.saitama.jp/

会場

深谷 深谷市保健センター（☎575-1101）
岡部 岡部保健センター（岡部福祉健康課・☎585-2214）
川本 川本保健センター（川本福祉健康課・☎583-2532）
花園 花園保健センター（花園福祉健康課・☎584-1123）

●市内全区域のかたを対象とした保健事業

問い合わせは、各会場（上記）へ

事業名	実施日時など	会場	対象者など
マタニティ教室	8月1日(金) 8日(金) 16日(土) 午前9時20分～11時50分	花園	おおむね妊娠中期(16週～27週)の妊婦と夫、 祖父母 ※要電話予約
乳幼児相談	8月13日(水) 午前10時～11時30分 午後1時～4時	川本	未就学児とその保護者 ※午後は要電話予約
	8月20日(水) 午前10時～11時30分 午後1時～4時	花園	
	8月25日(月) 午前10時～11時30分 午後1時～4時	深谷 おか	
子育ての広場	時間は午前10時～午後4時、 25日(月)のおかベ子育て支援センターは午前10時～正午 ■実施日・会場は、乳幼児相談と同様		子育て中の保護者とお子さん(未就学児)の 交流の場としてお部屋を開放
健康相談	毎週月～金曜日 (祝日を除く) 午前8時30分～午後5時15分		電話相談は随時 ※面接は要電話予約
こころの健康相談	8月19日(火) 午後2時～3時50分	深谷	精神的不安や対人関係、お酒に関する悩み、心の 病気などや福祉制度などについて相談のあるかた ※要電話予約

●深谷区域のかたを対象とした保健事業

問い合わせは、深谷市保健センター（☎575-1101）へ

事業名	実施日時など	会場	対象者など
離乳食教室	8月12日(火) 9月2日(火) (受け付け：午前9時45分～10時)	深谷	おおむね3～4か月児 ※1週間前までに要電話 予約（保育を希望されるかたは予約時にご相談ください）
4か月児健康診査	8月22日(金) 8月29日(金) (受け付け：午後1時～2時) 9月2日(火)	深谷	平成20年 3月28日～4月5日生まれ 平成20年 4月6日～4月15日生まれ 平成20年 4月16日～4月28日生まれ
1歳6か月児健康診査	8月21日(水) (受け付け：午後1時～2時) 9月4日(水)	深谷	平成19年 1月14日～1月31日生まれ 平成19年 2月1日～2月15日生まれ
3歳児健康診査	8月28日(水) (受け付け：午後1時～2時) 9月17日(水)	深谷	平成17年 1月19日～1月31日生まれ 平成17年 2月1日～2月15日生まれ
BCG接種	8月18日(月) (受け付け：午後1時～2時)	総合	平成20年 4月16日～5月15日生まれ

休日急患の診療

休日急患診療所		こども夜間診療所	
8月3日・10日・17日・24日・31日	診療日	8月2日・3日・9日・10日・16日・17日 23日・24日・30日・31日	診療時間 午後7時～10時
9月7日・14日・15日・21日・23日 28日		9月6日・7日・13日・14日・15日・20日 21日・23日・27日・28日	
午前9時～正午・午後2時～5時	診療科目	小児科・内科	

休日急患診療・こども夜間診療の診療場所は、総合健診センター・休日急患診療所（常盤町・☎573-7723）です。
※休日急患診療・こども夜間診療の日時は、変更になる場合があります。
※休日急患診療・こども夜間診療の日時は、携帯電話からもご確認いただけます。☎http://mobile.city.fukaya.saitama.jp/

募集

「深谷市保育士銀行」

登録制度のお知らせ

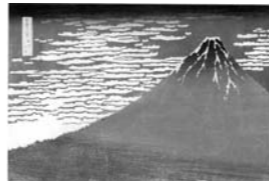
市では、保育士の資格をお持ちのかたで、保育士としての仕事を希望されるかたのために、保育士銀行を設置し、常時、登録の受け付けをしています。子どもが好きなかた、資格を生かしてみませんか。

登録資格 保育士資格をお持ちのかた

勤務場所 市内の公立・私立保育園または公立学童保育室

勤務期間 保育士に欠員が生じた必要期間

問い合わせと申し込み 保育課 (☎574-8648) へ



「わたしが描いた富士山の絵」を募集します

この秋に、南魚沼市が所蔵する名画を特別展「フウント富士をみる!!」で公開

展示のテーマは、横山 大観・棟方志功・葛飾北斎などの巨匠による富士山の絵画です。

※11月1日(土)〜24日(休)午前10時〜午後5時

※11月4日(火)・10日(月)・17日(月)は休館日

ところ 市立図書館3階展示室

※特別展に併せて市民が描いた富士山の絵画を募集します。

出品種別 日本画、洋画(水彩・アクリル、版画を含む)、応募作品は20号以内で額装とします。

応募資格 市内在住か在勤・在学者で高校生以上のかた

出品点数 1人1点(未発表のもの)

出品料 1,000円

申し込み 搬入日に作品・申込書・出品料を添えて、直接市立図書館3階展示室へ

搬入日 10月25日(土)午後1時〜4時

搬出日 11月29日(土)午後1時〜4時

審査 審査を行い、入選作品を展示します。審査の上、優秀なものは表彰を行います。

※募集要項・申込書などは生涯学習課・各公民館・市立図書館で配布します。また、市ホームページでもダウンロードできます。

平成20年度自衛官募集

募集項目	受け付け	試験
防衛大学校学生(一般)	9月8日(月)〜30日(火)	11月15日(土)・16日(日)
防衛大学校学生(推薦)	9月5日(金)〜9日(火)	9月27日(土)・28日(日)
防衛医科大学校学生	9月8日(月)〜30日(火)	11月1日(土)・2日(日)
看護学生	9月8日(月)〜30日(火)	10月25日(土)
航空学生	9月10日(水)まで	9月23日(火)
一般曹候補生	9月10日(水)まで	9月20日(土)
2等陸海空士 男子	年間を通じて行っています	毎月行っています
2等陸海空士 女子	9月10日(水)まで	9月28日(日)・29日(月)

ムページでもダウンロードできます。

問い合わせ 生涯学習課 (☎572-9581) へ

試験資格 日本国籍を有し、平成21年4月1日現在18歳以上27歳未満の男女(募集項目により、受付開始日および年齢制限が異なります)

問い合わせと願書・資料の請求 自衛隊埼玉地方協力本部

谷地城事務所 (☎360-0037) 熊谷市筑波3-90-1・国際ビル2階 (☎522-4855) へ

市では、地球温暖化問題やごみなどの環境問題を、市民の皆さんにも考えていただくことを目的として、第一回深谷市環境工「川柳コンテスト」を実施します。

対象 市内在住か在勤・在学者(年齢は問いません)

応募できる句

川柳コンテストなどに未発表の句

※応募は1人につき2句まで

※既に誰かが発表した作品と同一または著しく似通った作品は審査の対象になりません。

※ほかのコンテストとの二重投稿は認められません。

お題 「ふかや環境工」

応募方法 8月11日(月)〜9月10日(火)(必着)までに応募用紙に必要事項を記入の上、直接または郵送・ファックス・Eメールで環境課または各総合支所市民環境課へ

※応募用紙は、環境課または各総合支所市民環境課で配布します。また、市ホームページ

でもダウンロードできます。

賞 一席、二席および三席に選出された作品には、賞状・賞品を差し上げます。

問い合わせ 環境課 (☎360-8501) 仲町11番1号 (☎574-8572) 又は (☎574-8574) Kankyo@city.fukaya.saitama.jp へ

深谷市次世代育成支援行動計画推進協議会委員の公募について

市では、急速な少子化に対応するため策定した、次世代育成支援行動計画の進捗状況や推進について協議する、深谷市次世代育成支援行動計画推進協議会を設置しています。この協議会において、市民として内容を協議していただくため、委員を公募します。

応募資格 市内在住か在勤・在学者で20歳以上のかた(平成20年4月1日現在)

募集人員 2人

任期 2年(平成20年10月1日〜翌年度以降の取り組みに反映すべき事項の協議および次世代育成支援対策の推進に関する必要な事項の協議。なお、会

講座

パソコン教室

9月から川本・花園公民館でも講座が始まります。

健康講演会「知ってgood! 聞いてgood! あなたのための健康講座」

自分の体でも知らないことがいっぱい! 身近な市内のお医者さんが7回コースでお送りするスペシャル講座。月に1回のペースの講座ですので、ご家族・お友達をお誘いの上、奮ってご参加ください。

対象 市内在住者 定員 40人(定員を超えた場合は抽選) 受講料 無料

問い合わせと申し込み 8月12日(火)〜28日(木)(土・日曜日を除く) までの午前9時〜午後5時に深谷市保健センター (☎575-1101) へ

日程	演題	内容	講師(医師)	会場
9月18日(休) 午後1時30分〜 講演=午後2時〜	開講式=午後1時30分〜 STOP THE メタボ ~今、巷で噂のメタボとは?~	メタボリックシンドロームの仕組みと予防について	茂木医院 茂木 修一	深谷市保健センター 大会議室
10月10日(金) 午後1時30分〜	痛風前線異状あり ~痛風専門家が語ります~	痛風の予防と治療について	痛風協力医療機関 深谷整形外科 金子 勝	
11月21日(金) 午後1時30分〜	中高年の眼の病気 ~失明しないために~	眼の疾患を生活習慣病との関連を中心に	正田眼科 正田 政一郎	深谷赤十字病院 多目的ホール
12月18日(休) 午後1時30分〜	めまい、ふらつきについて ~そのめまい、危険!?!~	めまい、ふらつきのメカニズムとその治療	脳部クリニック 機部 逸夫	
1月19日(月) 午後7時〜	がん治療と予防-1 ~知りたい! 遺伝、予防~	がんの治療のほか、がんと遺伝、食事、予防など	がん診療連携拠点病院 深谷赤十字病院 伊藤 博	深谷市保健センター 大会議室
2月16日(月) 午後7時〜	がん治療と予防-2 ~肝胆膵領域のがんを中心に~	がん治療の現況を肝胆膵領域のがんを中心に	深谷赤十字病院 伊藤 博	
3月2日(月) 午後2時〜	気をつけたい子どもの病気 ~小児医療の現場から~	予定: 小児救急について 気をつけたい子どもの病気	深谷赤十字病院 平澤 邦夫	

※原則として7回コースでの申し込みになります。1回のみの参加については、締め切り後、定員に余裕がある場合のみ受け付けます。



人気沸騰平成20年度第3回「笑いと健康」講演会



おほん・こぼんさん

第3回のゲストは漫才師のおぼん・こぼんさんです。

医師で落語家の立川らく朝さんによる健康落語や、日本医科大学教授の飯野靖彦先生による「尿のひみつ」と題した講演も併せて行います。また総合会は笑いと健康学会会長の澤田隆治さんです。

とき 9月30日(火)開場11時30分
時、開演11時45分

ところ 深谷市民文化会館小ホール

入場料 無料

申し込み 8月25日(月)当日消印有効)までに、往復はがき(往復はがきの書き方参照)

問い合わせ 深谷市保健センター (☎575-1101) へ

で深谷市保健センターへ

※1通のはがきで2人まで応募可

入場整理券当選・交付方法 当選者には返信用はがきに入場整理券を印刷し、9月10日(火)ごろ発送します。

整理券がないと入場できませんので、大切に保管してください。(再発行はしません)。

抽選に外れた応募者には、返信用はがきでその旨を通知します。

申し込みは1人1枚とし、複数申し込みや、往復はがき以外での申し込みは無効です。

申込時に提供していただいた個人情報、当該の目的のみで使用します。

※第4回以降の募集は随時広報ふかやなどでお知らせします。

問い合わせ 深谷市保健センター (☎575-1101) へ

【往復はがきの書き方(見開きの状態)】

往信(表)	返信(裏)
〒366-0823 深谷市保健センター行	※空欄 ここは白紙のまま!

返信(表)	往信(裏)
あなたのお名前	平成二十年年度第三回「笑いと健康」講演会 聴講希望
あなたのご住所	①郵便番号・住所
	②氏名
	③電話番号
	④希望人数(1人または2人)

践型の講習会を開催します。ぜひ参加して、自分の運転技術を確認してみませんか？

ところ	とき	対象	内容	参加料
深谷自動車教習所	9月8日(月) 9月22日(月) 10月6日(月) 10月20日(月) 10月27日(月)	60歳以上のかた	自動車実技指導、講義	無料
寄居武蔵野自動車教習所	10月23日(木) 10月24日(金)			
午前9時～11時30分				
※雨天決行、現地集合				

催し
お問い合わせと申し込み 各実施日の14日前までに生活道路パトロール課(☎574-8861)へ

子どもの心の問題を考える 保護者のついで

対象 市内在住か在勤者で、各対象要件を満たすかた
参加料 500円(資料代)
問い合わせと申し込み 8月22日(金)午前8時30分から、参加料を添えて各会場となる公民館へ

とき 8月26日(火)午後3時30分～4時30分
ところ 教育庁舎3階第1会議室
対象 お子さんの心の悩みや生活に関することなど、さまざまな心配や不安をお持ちの保護者
内容 埼玉医大臨床心理士・庄野信幸先生の講話と教育相談
申し込み 在籍している学校

お問い合わせ 教育研究所(☎572-9456)へ
図書館からのお知らせ
夏休み郷土の偉人展・読書フェア
各図書館で郷土の偉人「野口源三郎」に関する写真、図書の展示・紹介をしています。
また、小・中・高校生向け夏休み参考図書の展示・貸し出しを行っています。
読書相談・調べ学習などのご相談も受け付けます。
とき 8月31日(日)まで(図書館休館日を除く)
深谷市立図書館
■深谷「いろはに」写真展
郷土かるたに詠われた市内の名所・旧跡を写真で紹介します。
とき 8月3日(日)～17日(日)午前10時～午後4時30分(図書館休館日を除く)
子ども映画会
とき 8月9日(日)午前10時30分～
内容 「ライオンそらをとび」「いのしゅうりつ子のぼうけん」
定員 先着50人程度
■夏休みお楽しみおはなし会
絵本の読み聞かせやパネルシアターなどのおはなし会と、歌や楽器の演奏会、腹話術を行います。

お問い合わせ 教育研究所(☎572-9456)へ
図書館からのお知らせ
夏休み親子映画会
とき 8月9日(日)午前10時～
ところ 岡部勤労福祉センター
内容 「アンパンマンまじよのく」に「フランダースの犬」
お問い合わせ 岡部図書館(☎5855-5068)へ
川本図書館
■川本おはなし会
とき 8月9日(日)午後2時～3時
内容 絵本の読み聞かせ・紙芝居・折り紙
お問い合わせ 川本図書館(☎5883-6250)へ
花園図書館(アクロス)
■子どもおはなし・映画会
とき 8月10日(日)午前10時30分～
内容 おはなしと映画「アップルイと森の仲間たち」
■おはなし玉手箱(おはなし会)
とき 8月10日(日)午後3時～
内容 ストーリーテリング(語り)
■絵本の読み聞かせ講習会
とき 8月23日～9月27日までの毎週土曜日(9月6日を除く全5回)午後2時～3時30分
ところ 花園公民館講義室(花園図書館隣)

園図書館隣
内容 絵本の読み聞かせ(中級)
対象 市内在住か在勤・在学者
募集人員 先着15人
講師 青木さち子先生
参加料 無料
申し込み 8月10日(日)から花園図書館窓口へ
お問い合わせ 花園図書館(☎579-1336)へ
■図書館休館日(4館共通)
(8月) 11日(月)・11日(月)・18日(月)・25日(月)
(9月) 1日(月)・2日(火)・8日(月)・16日(火)・22日(月)・24日(水)・29日(月)・30日(火)

生活

上柴地区複合施設整備について 実施方針の公表について
市では、上柴公民館および勤労者家庭支援施設(「フォルテ」)の敷地を有効活用し、民間の資金とアイデアを活用した複合施設(公共施設および商業などの民間施設)の整備を推進しています。
この複合施設の整備について、民間事業者の募集や選定方法、業務の範囲など、事業の概

要を示した実施方針を公表しました。詳細は、市ホームページをご覧ください。
今後は、施設的设计などについて、市が要求する性能を規定した要求水準書などを公表する予定です。
お問い合わせ 政策推進課(☎574-8009)へ

「Bフレックス」仮申込書の受け付けを始めました!
市、自治会、商工会、PTAなどで構成する「深谷市高速大容量通信網整備促進協議会」(会長＝深谷市長)では、八基・豊里・岡部・川本・花園地区において、NTT東日本の光回線サービス「Bフレックス」の誘致活動をしています。
広報ふかや7月号のページでお知らせした通り、協議会では、該当地区において「Bフレックス」仮申込書の配布および受け付けを始めました。
また、「Bフレックス」誘致説明会も併せて開催していますので、都合の良い日にぜひお越しください(詳細は該当地区の公民館だより8月号に掲載しています)。
受付方法 10月31日(金)(必着)までに広報と一緒に配布しました「Bフレックス」仮申込書を折り込みの料金受取人払いの返信用封筒に入れて、切手を貼らずにポストに投函していただくか、該当地区の公民館、総合支所総務課へお持ちください。
補足事項 仮申込件数が多く集まった地区ほど整備優先順位

が上がるご予想されます。「Bフレックス」を誘致し、市民生活の利便性の向上、地域経済の活性化につなげるためにも、仮申込書の提出をいただきますようお願いいたします。
なお、仮申込書を提出いただいた後も仮申込件数が一定数に達しない場合には、「Bフレックス」のサービス提供エリアとならない場合がありますので、ご了承ください。
個人情報の取り扱い 「Bフレックス」仮申込書に記載いただいた個人情報、NTT東日本に提供し、NTT東日本の「Bフレックス」サービス提供開始の案内、そのほかNTT東日本の電気通信サービスなどに係る業務の実施に必要な範囲内でのみ利用します。
お問い合わせ 深谷市高速大容量通信網整備促進協議会事務局(情報システム課内)☎574-8503)へ

を9月上旬まで実施しています。また、受診の予約が済みでないかたは、お早めに予約をしてください。
対象者のかたにお届けした特定健診の個別通知には、受診券と一緒に健診の日程表および健診日の予約案内を同封しました。ご自分の都合の良い健診日を電話予約してください。

健診費 500円
※今年度中に75歳になる国保被保険者のかたは、個別通知が出ませんので、総合健診センター受け付け専用回線(☎570-6111)へ
後期高齢者健診と同様の申し込み方法です。詳しくは広報ふかや7月号のページをご覧ください。くか、お問い合わせください。
かたには招待状と記念品を自宅へお届けします。

敬老祝金について
平成20年度敬老祝金を各該当年齢のかたに支給します。
対象
77歳(昭和5年10月1日～昭和6年9月30日までに生まれたかた)＝10,000円
88歳(大正8年10月1日～大正9年9月30日までに生まれたかた)＝20,000円
99歳(明治41年10月1日～明治42年9月30日までに生まれたかた)＝30,000円
支給方法 9月中旬に各地区民生委員・児童委員からお渡しします。
問い合わせ 長寿福祉課(☎574-6645)、岡部福祉健康課(☎5855-2214)、川本福祉健康課(☎5883-2532)、花園福祉健康課(☎584-1123)へ

敬老会の開催について
70歳以上のかたを対象に敬老会を開催します。大勢の皆さんのご来場をお待ちしています。
記念品引換券の付いた招待状を8月下旬に郵送しますので、当日は、引換券を忘れずにお持ちください(介護保険で要介護認定1～5までの認定を受けたかたには招待状と記念品を自宅へお届けします)。
お問い合わせ 市社会福祉協議会(☎573-6563)、長寿福祉課(☎574-6645)、岡部福祉健康課(☎5855-2214)、川本福祉健康課(☎5883-2532)、花園福祉健康課(☎584-1123)へ

深谷市国民健康保険 特定健康診査の予約受け付け中
深谷市国民健康保険では、被保険者の健康の保持・増進のため、特定健康診査(特定健診)

地区	とき	ところ
深谷	9月9日(火) 午前9時30分	深谷市民文化会館 大ホール
藤沢	9月10日(水) 午前10時30分	藤沢生涯学習センター・ 藤沢公民館 体育室
幡羅	9月9日(火) 午前11時	幡羅生涯学習センター・ 幡羅公民館 体育室
明戸	9月19日(金) 午前11時	明戸生涯学習センター・ 明戸公民館 体育室
大寄	9月10日(水) 午前11時30分	大寄小学校 体育館
八基	9月8日(月) 午前11時30分	渋沢栄一記念館 多目的室
豊里	9月11日(木) 午前11時30分	豊里公民館 体育室
上柴	9月26日(金) 午前11時	上柴公民館 体育室
南	9月12日(金) 午前9時30分	深谷市民文化会館 大ホール
岡部	9月26日(金) 午前9時(榛沢・本郷) 午後1時30分(岡部)	岡部勤労福祉センター
川本	9月11日(木) 午後1時30分	川本公民館 ホール
花園	9月12日(金) 午後1時30分	花園文化会館アドニス 大ホール



L・フォルテ子育て支援軽運動室開放

とき 毎週水曜日午後1時～4時(ただし、9月3日を除く)
ところ L・フォルテ軽運動室
対象 未就学児とその保護者
問い合わせ L・フォルテ(☎573-4761・火曜日休館)へ

深谷市子どもの虐待防止ホットライン

虐待が疑われる子どもを見つけた場合は、ホットラインへご連絡ください。
ホットライン ☎574-3000(市役所本庁舎家庭児童相談室内)



各種無料相談

Table with 5 columns: 相談名, 内容, とき, ところ, 問い合わせ. Rows include 教育, 家庭・児童・母子, 行政相談, 法律相談, 市民相談, 消費生活, 悪質商法110番, 税務, 納税相談, 人権, L・フォルテ相談室, 内職・就職・求人, 結婚, エイズ相談・エイズ検査, 精神保健福祉相談, 県民法律相談, 県民相談・交通事故相談.

その他

水道部からのお知らせ

次の工事店を新たに深谷市指定給水装置工事業者に指定しました。
K設備(比企郡吉見町)
0493-54-0000
(有)八千代流設工(上尾市)
048-781-2400
白根設備(株)(熊谷市)
524-0000
橋本設備工業(熊谷市)
526-2270
次の工事店は廃止の届け出により、深谷市指定給水装置工事業者ではなくなりました。
(株)浦野工務店(深谷市)
問い合わせ 水道工務課(☎574-6061)へ

下水道課からのお知らせ

寄居都市計画下水道の変更(深谷市決定)に伴い、次の日程で変更案の縦覧を行います。
この変更案にご意見のある方は、縦覧期間中、市に対して意見を提出することができます。
縦覧期間 8月29日(金)～9月11日(土・日曜日も実施)
午前8時30分～午後5時
縦覧場所 平日は下水道課(上敷免2番地)、土・日曜日には花園公民館(小前田1-403)
問い合わせ 下水道課(☎572-8030)へ

防災行政無線放送内容のご案内
テレホンサービス番号
0180-10904431
※通話料のみで、情報料はかかりません。

6月の善意
市社会福祉協議会への6月の寄付金は、10件100,843円でした。
皆さんの温かいご協力ありがとうございました。
問い合わせ 市社会福祉協議会(☎573-0505)へ

いペットでも、お年寄りや小さな子どもなど、人によつては恐怖を感じる場合もあります。散歩のときは必ずリードにつないでください。
また、万が一他人にケガをさせたときは飼い主の責任になります。皆さんのご協力をお願いします。
問い合わせ くらしいき課(☎574-6063)へ

新火葬場(深丘園)建設中の施設利用について
現在の火葬場は、築36年が経過しており、設備の老朽化が著しいことに加え、エレベーターなども無いことから利用しづらい状況となっております。
また、合併により増加した人口に対応するために火葬炉数を増やす必要があることから、建て替えることとなりました。
建設工事については、現在の火葬炉を利用しながらの建て替えとなるため、本体工事に先駆け、待合室などがある仮設管理棟関係の工事が始まっています。
また、平成22年度中の新火葬場供用開始を目前に、順次、本体工事などを行っていくため、新火葬場が完成するまでの期間は、

21年3月31日現在で75歳以上のかたおよび生活保護を受給されているかたは(無料)
問い合わせと申し込み
希望日の一週間前までに深谷市保健センター(☎575-1101)、岡部福祉健康課(☎585-2214)、川本福祉健康課(☎583-2532)、花園福祉健康課(☎584-1120)へ
※申し込みの際に、氏名・住所・電話番号・生年月日をお知らせください。
※すでに平成20年度がん検診受診票が送られているかたはお申し込みの必要はありません。

犬の散歩はマナーを守って!
市内には約1万頭の犬が登録されており、犬に関する苦情が増加しています。最も多い苦情は、犬のふんの放置です。散歩中の犬のふんは道路や歩道に放置したり、他人の土地や花壇などに埋めずにビニール袋などに包み、必ず持ち帰ってください。
また、ほかに誰もいなくても放し飼いはやめましょう。犬好きの人ばかりではありません。飼い主にとっては従順でかわい

21年3月31日現在で75歳以上のかたおよび生活保護を受給されているかたは(無料)
問い合わせと申し込み
希望日の一週間前までに深谷市保健センター(☎575-1101)、岡部福祉健康課(☎585-2214)、川本福祉健康課(☎583-2532)、花園福祉健康課(☎584-1120)へ
※申し込みの際に、氏名・住所・電話番号・生年月日をお知らせください。
※すでに平成20年度がん検診受診票が送られているかたはお申し込みの必要はありません。

- 問い合わせ 保険年金課(☎574-6064)、岡部市民環境課(☎585-2213)、川本市民環境課(☎583-2703)、花園市民環境課(☎584-1120)へ
胃がん検診を実施します
とき 全日程の受け付けは午前7時30分～9時
①深谷市保健センター
8月11日(月)～15日(金)・18日(月)～23日(土)・25日(月)～29日(金)
9月26日(金)・27日(土)・29日(月)・30日(火)
10月11日(火)～13日(金)・16日(月)～18日(水)・14日(火)～17日(金)・20日(月)～22日(水)・28日(火)～31日(金)
11月4日(火)・5日(水)
②花園保健センター
9月11日(月)～16日(土)
③岡部保健センター
9月11日(月)～13日(水)・16日(土)
④川本保健センター
9月17日(火)～19日(金)・22日(月)・24日(水)・25日(木)
対象 市内在住の30歳以上のかた(平成21年3月31日現在)
内容 胃部レントゲン(バリウムを飲みます)
検診費 500円(ただし平成

「はげ」というビデオを見て



桜ヶ丘小4年 長谷川 諒子

わたしは、「はげ」と、いうビデオを見て、病気ではげになつてなやんでいる人や、くるしんでいる気持ちがあるように感じました。なやんでいる人は、「はげ、はげ」と、言われるのがいやな人、くるしんでいる人は、薬や手じゅつで、いたくってくるしんでいる人です。このビデオでは、「はげ」がげんいで、なやみくるしんでいます。わたしは、かわいそうと思います。何でそんな病気になるっちゃったかな、とふしぎです。わたしは、ビデオを見て、えらいなと思つたところがあります。三年生の女の子が、「どうしたの？いずみちゃん。」

んをいじめた男の子が、あやまつたことです。ちゃんとあやまれてえらい！と思ひました。世の中にも、病気でくるしんでいる人があるんだな、と思ひました。

わたしはそうぞうしました。わたしは、もしその女の子だったら、学校を休んでいたと思ひます。わたしは、はげとか人をきずつける言葉はきらいです。なぜかというとき、いづつよと思つたわけではないけど、いわれた人はきずついて石みたいになつてしまひます。その上、心がいたんで、あるけなくなつて、頭が真っ白に、なにもみないじようたになつてしまひます。わたしは、その、いずみちゃん心が強い女の子にみえました。すごくえらいと思ひます。わたしは、「はげ」と、わる口を言われたことがあります。言つたこともありません。でも、言われた人の気持ちが、伝わつてきました。

「ばか、死ぬ。うざい。おまえなんか生きるかちがない。」というひどい言葉を聞くことがあります。そういう時、お母さんの言葉を思い出します。「生きるかちのない子はいないんだよ。生まれるまでたいへんなんだよ。十月月もおなかの中で、しっかりとろみついて、やっと生まれくるんだよ。」という言葉です。これから、このお母さんの言葉を大じにしていきたいと思ひます。

夢

なかるべからず

最強の挑戦者であれ



よしやま 嘉山 だいすけ さん 大介

油断大敵

純なものほど極めることは難しい。「走って跳ぶ」その一瞬には、技術・体力、そして精神力が大きく作用する。7m69cm。昨年17年ぶりに走り幅跳びの県高校記録を更新した彼

もまた、試合前は震えるような緊張感に襲われる。深谷商業高校 陸上部キャプテン 嘉山大介。ハチマキに書かれた『油断大敵』の文字は、初心を忘れないため。彼は、いつでも挑戦者としての強い心を持ってフィールドに立つ。

譲葉の賦

⑤ きんぎょし

儀八が王長室で学ぶ態度は、実に立派なものであり、仁山の多くの門弟のうちでもこれほど勉学に励んだ者はいなかった。このため、儀八が十四歳になる頃にはほぼ歴史全般に通じるようになり、特に中国史については、王長室の塾生に講話を行えるまでに教養を深めていた。仁山は滅多に弟子を褒めない師匠であったが、儀八に対してだけは「怠けずな励めば、将来は偉大な儒学者となるであろう。楽しみなものだ。」と人々に語る程であった。

こんな風に十代の大半を王長室で過ごしていた儀八に、ちよつとした転機が訪れたのは、二十歳を過ぎた頃であった。「儀八、お前にちよつと頼みがあるんだが……」その日、勘助は唐突にそう切り出した。「なんだい兄さ」「実はな、安兵衛がお前に商いの面倒を見てもらいたいと言つてきたんだがどうだい。」その言葉を聞いた儀八の脳裏には、初めて斉藤家の土蔵を覗いたあの曝書の日の記憶が過ぎり、少しばかり胸が高鳴るのを感じた。

時、中瀬村延命地の斉藤家の商いは大きなものになっていた。その上、当主安兵衛は俳人斉藤南々としてこの地域で広く名を知られ、伊勢崎生まれの南宋画家金井鳥洲とも親交があり、常にその往来は絶えることが無かつた。安兵衛は利潤を追求する商いの道よりは、風雅の道に堪能であつた。このため、大きくなった斉藤家の商いを維持するためには、相当な手腕と力量のある者を支配人格として雇うことが必要となり、安兵衛は儀八の能力を求めたのである。斉藤家に勤め始めた儀八は、その実直で勞を厭わない仕事振り、と、条理整然とした采配を振るうことで評判となり、斉藤家の商いもまた、より大きなものとなつていった。こうした中でも儀八は、朝夕の寸刻を割いて読書に充て、ついには斉藤家の蔵書を全て読破していった。斉藤家へ勤めることにより、金井鳥洲を始めとした多くの文化人と交流を持ち、江戸の風をより敏感に感じるようになった儀八が人生の転機とも言える決断をするのは、この時より三年の後である。

桃井可堂伝

ライバル

1 番センター嘉山。小学生の時、イチロー選手に憧れる野球少年だった。陸上に目覚めたのは5年生の時、市の陸上記録会に出場したことがきっかけだ。勝ちも負けもすべてが自分に帰ってくる。個人競技に魅力を感じた。



今年の埼玉総体には3種目で出場。4×100mリレーはこのメンバーで優勝を狙う。

中学では、迷うことなく陸上部へ入部。練習漬けの毎日をすごした。キツイ練習の中でも1度もやめようと考えることはない。自ら選んだ道。楽しさの中のキツさだった。中学3年で全国ランキング1位になると、あこがれの先輩を追つて陸上の名門『深谷商業高校』へ進学。昨年は日本代表として世界ユースに出場し、銀メダルを獲得した。多くのメディアに取り上げられるようになって嘉山におごりは

あこがれ

か つて自分がそう思つたように、自らも陸上を目指す後輩達にあこがれでありたいと願う。

校庭には、部員達に気楽に声をかける嘉山の姿がある。誰よりも練習を楽しむ事、そして、自らには厳しい目標を課し、走り込みを続ける姿で部員達を惹きつける。「今は助走とスピードが課題、まだまだ記録は伸びます。」自信に満ちた嘉山の目は、遠く4年後のロンドンを見据えていた。

夢七訓 夢なき者は理想なし 理想なき者は信念なし 信念なき者は計画なし 計画なき者は実行なし 実行なき者は成果なし 成果なき者は幸福なし ゆえに 幸福を求める者は 夢なかるべからず※

(本文中の敬称は本人の承諾を得て省略しています)

※曝書=書物を虫干しすること。



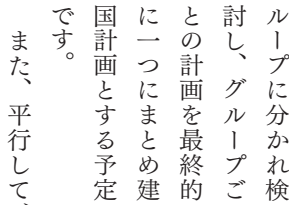
市民の力を結集し「緑の王国」建国へ

60人以上の開拓ボランティアが、建国に向けて動き出しました。まだまだ多くの市民の力が必要です。あなたも参加しませんか！

一度お越しください「緑の王国」に！

誰もが豊富な緑に驚かされます。小鳥のさえずりやさわやかな風をぜひ感じてみてください。

現在王国では、開拓ボランティアのかたがたによる建国計画づくりが始まっています。



ふかや緑の王国

また、平行して、

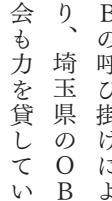
また、深谷出身の東京農業大学のO



また、深谷出身の東京農業大学のO

Bの呼び掛けにより、埼玉県のOB

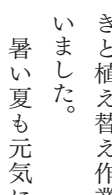
会も力を貸していただけることになり、現役の学生も、視察研修のために王国を訪れました。



また、深谷出身の東京農業大学のO

Bの呼び掛けにより、埼玉県のOB

会も力を貸していただけることになり、現役の学生も、視察研修のために王国を訪れました。



また、深谷出身の東京農業大学のO

Bの呼び掛けにより、埼玉県のOB

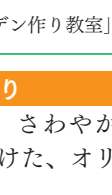
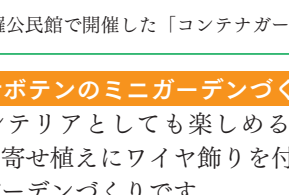
会も力を貸していただけることになり、現役の学生も、視察研修のために王国を訪れました。



また、深谷出身の東京農業大学のO

Bの呼び掛けにより、埼玉県のOB

会も力を貸していただけることになり、現役の学生も、視察研修のために王国を訪れました。



また、深谷出身の東京農業大学のO

Bの呼び掛けにより、埼玉県のOB

会も力を貸していただけることになり、現役の学生も、視察研修のために王国を訪れました。

