

# 広報 ふかや



## 深谷市の人口と世帯

- 人口 147,814 (+ 53)
  - 男性 73,779 (+ 32)
  - 女性 74,035 (+ 21)
  - 世帯 53,295 (+ 173)
- 平成20年5月1日現在(前月比)  
(外国籍のかたも含まず)

## FUKAYA City Information

### ～ 主な内容 ～

- 2008.7.1 広告発進!
- 沈思黙考「後世畏るべし」こうせいおそ
- 市職員・消防職員募集
- 叙勲受章おめでとうございます
- 平成20年度市県民税が変わりました
- 道路交通法一部改正
- 田野畑村小学生交流事業
- 譲葉の賦「③福本ふくもとの家」
- 夢なかるべからず「自然との共存を求めて」

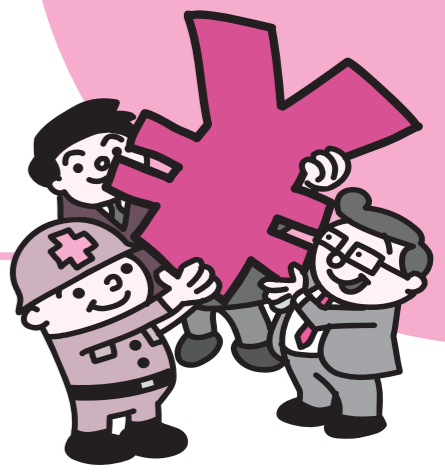
## 特集 深谷市の財政状況 - 平成19年度下半期 -

# 特集 深谷市の財政状況

## 平成19年度下半期の市の財政状況をお知らせします

市では、まちづくりのために、市民の皆さんに納めていただいた税金や市債（市の借入金）などを財源とし、効率的な財政運営に努めています。

どのような事業にどのくらいお金が使われたかという「市の家計簿」ともいうべき財政状況を年2回に分けてお知らせしています。今回は、平成19年度下半期（平成20年3月31日現在）の財政状況をお知らせします。



平成19年度は、花園小学校体育館の建て替えや、岡部、川本、花園地区の中学校にコンピューターを整備するなど、教育環境の充実に努めるとともに、健康なまちづくりの推進のため、笑いと健康講演会などを実施いたしました。

また、市の総合的な指針となる「深谷市総合振興計画」を策定いたしました。

厳しい財政状況が続く中、積極的に行政改革を推進し、限られた財源の効率的な活用に努め、総合振興計画に基づいた効果的なまちづくりを進めてまいります。

深谷市長 新井家光

### 特別会計

※国民健康保険、老人保健、農業集落排水事業、土地区画整理事業、下水道事業の一部

会計名	予算額	収入済額	支出済額
特別会計	279億2,190万円	256億7,568万円	246億 289万円

### 企業会計

※下水道事業の一部、水道事業

会計名	予算額	収入済額	支出済額
企業会計	44億2,574万円	44億4,610万円	-
企業会計	43億8,991万円	-	41億4,758万円
企業会計	55億9,662万円	47億7,739万円	-
企業会計	79億8,421万円	-	69億6,231万円

### 市有財産

市が保有する公有財産のうち、土地は3,142,740㎡、建物は390,772㎡です。庁舎、学校、公園などの行政財産と、それ以外の普通財産とに分かれます。平成20年3月31日現在

区分	土地		建物	
	面積	㎡	面積	㎡
行政財産	2,893,764	㎡	388,628	㎡
普通財産	248,976	㎡	2,144	㎡
計	3,142,740	㎡	390,772	㎡
物権（地上権）			495	㎡
有価証券（テレビ埼玉ほか株券）			2,875	万円
出資による権利（埼玉県信用保証協会出せん金など12件）			2億6,291	万円
債権			1億5,518	万円
基金（行政振興基金など21件）			131億 562	万円

### 市債（借入金）

※特別会計＝農業集落排水事業、土地区画整理事業、下水道事業の一部  
企業会計＝下水道事業の一部、水道事業

会計名	残高
一般会計	241億 505万円
特別会計	125億8,086万円
企業会計	232億7,439万円
合計	599億6,030万円

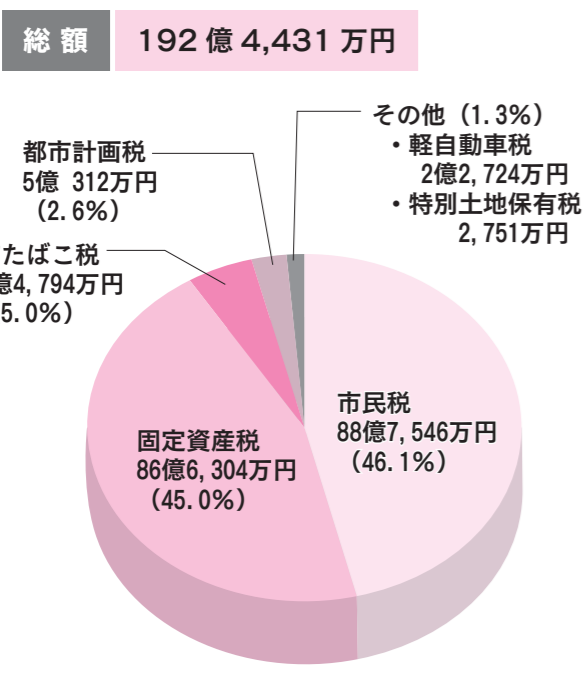
市民1人当たり換算すると **405,792円**  
1世帯当たり換算すると **1,128,728円**

### 深谷市の人口

平成20年4月1日現在

人口	147,761人
世帯数	53,122世帯

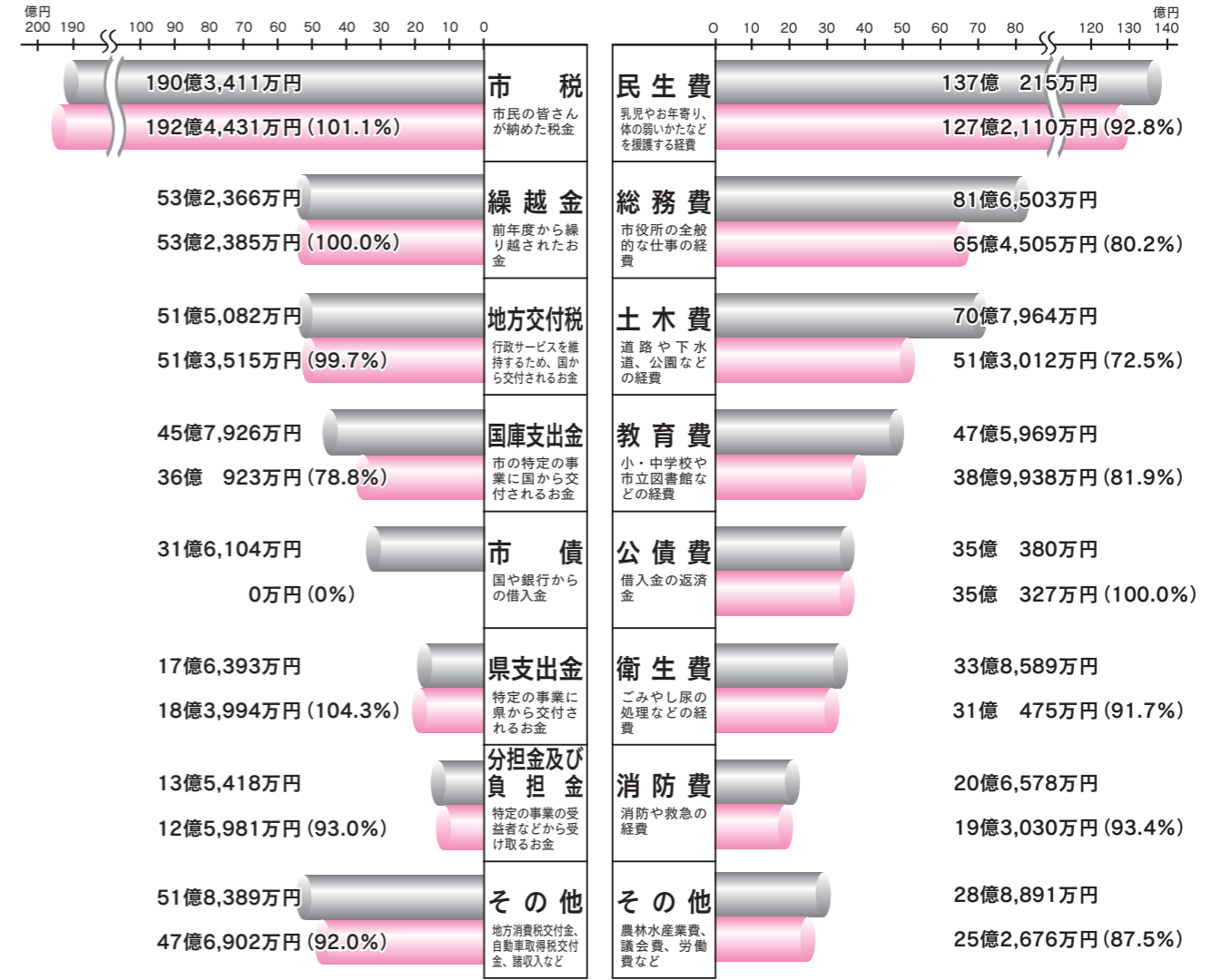
### 市税の内訳



### 歳入

### 一般会計

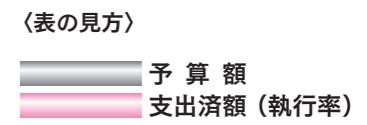
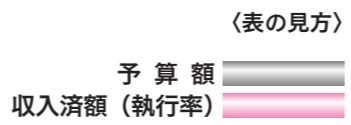
### 歳出



歳入予算額 455億5,089万円  
収入済額 411億8,131万円  
執行率…… 90.4%

予算額に対して、収入済額と支出済額のそれぞれに差がありますが、これは出納整理期間の収入・支出が加算されていないためです。決算の数値は、出納整理期間終了後の数値になります。  
(注)出納整理期間…年度内に終了した取り引きについて、4月1日～5月31日までに現金を収入・支出した場合は、年度内に収入・支出したものとして出納を処理することができます。この期間を出納整理期間といいます。

歳出予算額 455億5,089万円  
支出済額 393億6,073万円  
執行率…… 86.4%



※執行率は、少数点以下第2位を四捨五入しています。



深谷市長 新井家光

田植えのために田に水が張られる様から、この時期を「水無月」というそうです。「無」は「の」に当たる連体助詞「な」で、水無月は「水の月」という美しい語感の月です。梅雨の鬱陶しい時季というイメージがありますが、早苗が輝き、若葉が成長し、草木の緑はますます色濃く映える時です。新学期から2か月経過し、児童、生徒の皆さんも新しい環境に慣れ、勉強に運動に大きく成長するところではないでしょうか。

「後世畏るべし」という言葉が論語に記されております。「後世」とは後から生まれた者、つまり子どもたちのことです。可能性を限りなく秘めた子どもこそ、畏敬すべき子どもが説いたものです。その畏敬すべき子どものためにも、我々大人や地域が一体となって、子どもの成長の手助けをすることが大事だと考えています。そこで本市では教育委員会が

後世畏るべし

「深谷市教育ビジョン」を策定し、子どもの健全な成長を願い、市民全員が一体感を持って取り組む方向性を示しました。この教育ビジョンは、一人ひとりの子どもが、自分を信じ、仲間を信じ、自分の未来に想いを馳せ「まごころと思いやり」を持って心豊かに育ってほしいとの願いから策定したものです。

孔子は「後世畏るべし」と説いたその後に「どうして子どもたちが、今の我々に及ばないなどと言うことができるのか」と続けています。我々大人は、子どもをいつまでも小さき者と思ひ、時には子どもの言葉やその行動に眉をひそめてしまいます。しかし、孔子の昔から子どもは突飛な行状を示すものです。その言動一つひとつが貴重な経験であり成長の糧なのです。それが、次の一步を踏み出す大切なエネルギーになり、次第に大人たちを凌駕していくのです。

子どもたちは多くの可能性を秘めた早苗のようなものです。それを黄金色に実らせるため、大人は手助けをする存在なのです。

後世畏るべし 焉んぞ来者の今に 如かざるを知らんや  
「論語」

2008.7.1 広告発進!

いま、ふかやを見る Fukaya Zoom Up

深谷市では、自主財源を確保する取り組みを進めています。この取り組みの一環として、7月から市のホームページに新たにバナー広告枠を設けることとなりました。

広告の申し込みから掲載までの手順

- ①申し込み  
申込書に必要事項をご記入の上、下記の申込先へ、直接または郵送してください（申込書は市ホームページからダウンロードできます）。  
※添付書類 ・バナー広告案 ・直近の法人市（区町村）民税の納税証明書
- ②市から掲載の可否通知が届きます  
※不掲載になる場合 政治性・宗教性のあるもの、求人広告、貸金業など
- ③広告データの提出  
掲載日の7日前までにバナー広告のデータをメールなどで提出してください。
- ④広告料の納付  
市から郵送される納入通知書で、指定期日までに納付してください。
- ⑤広告掲載



この場所に広告を掲載

市のホームページに企業広告! バナー広告募集中

- 【掲載期間】平成20年7月～平成21年3月（1か月単位で掲載できます）
- 【掲載場所】トップページ下枠・メニューページ下枠
- 【規格】縦60ピクセル×横120ピクセル、GIF形式、10KB以下  
※画像は、広告主の責任と負担において作成してください。
- 【掲載料金】トップページ1枠1か月20,000円(3か月目以降18,000円、6か月目以降15,000円)  
メニューページ1枠1か月10,000円(6か月目以降7,000円)

バナーサイズ ←実際のバナーの大きさ  
縦60×横120

【問い合わせと申し込み】  
秘書室（☎574-6631）へ  
※市ホームページで、より詳細な情報を公開しています。

【問い合わせ】 学校教育課（☎572-9578）へ

オーナーシップ感覚を持った市民と創る深谷市の教育「ありがとう」があふれる街 ふかや



「平成20年度 深谷市教育ビジョン」を策定しました。この教育ビジョンでは、深谷市で学ぶ子どもが健康やかに成長することを願ひ、大人たちが一体感を持って取り組もうとするときの方向性を示したものです。この深谷市で学ぶ子ども一人ひとりが、学力はもとより、豊かな心を身に付け、自らの夢や志を抱き、その実現に挑むことができるよう、また、子どもの成長を他に任せるのではなく、明日の深谷市を担う子ども育成にオーナーシップ感覚を持って市民全員が共に取り組むことも重要です。

深谷市教育ビジョン

「沈思黙考」ワンポイント解説



深谷市消防団役員の方々

写真前列左から 堀江花園支団長、今井岡部支団長、富田川本支団長、奥野副団長、坂田団長、馬場周一副団長、馬場茂副団長、藤崎深谷南支団長、吉岡深谷北支団長
中央左から 野本第1分団長、神田第2分団長、青木第3分団長、武井第4分団長、松崎第5分団長、永井第6分団長、岡田第7分団長、飯島第8分団長、高田第9分団長、飯塚第10分団長、山口第11分団長、久野第12分団長
後列左から 吉田第13分団長、実崎第14分団長、栗原第15分団長、内田第16分団長、高橋第17分団長、岡部第18分団長、福島第19分団長、内田第20分団長、高橋第21分団長、根岸第23分団長、笠原第24分団長、山下第25分団長
右上部 吉岡第22分団長

「自分たちのまちは自分たちで守る」という消防精神の下に組織されている深谷市消防団の平成20年度新役員を紹介します。

深谷市消防団新役員紹介

消防団員は、日ごろ各自の仕事をしていきますが、災害が発生したときには、直ちに住民の皆さんの生命・身体・財産を守る

市職員・消防職員募集

1次試験における募集職種ごとの試験内容

Table with 3 columns: 区分 (General Affairs, Management Nutritionist, Health Care, etc.), 試験科目 (Education Exam, Special Exam, etc.), 内容 (General knowledge, specialized knowledge, etc.)

※一般事務の教養試験については、いわゆる市役所上級試験と同程度の内容です。
消防職の教養試験については、いわゆる市役所初級試験と同程度の内容です。
※専門試験については、大卒程度の専門知識と同程度の内容です。
※受験資格など、詳細については市ホームページや今後配布される受験案内でご確認ください。

職員採用説明会を実施

7月6日(日)午後1時30分～3時30分
深谷生涯学習センター
深谷公民館大会議室
※事前申し込みは不要です。

市職員

受験案内・申込書の配布
市役所本庁舎1階総合案内などで、7月1日(火)～8月1日(金)
(土・日曜日、祝日を除く)
午前8時30分～午後5時15分まで配布します。

受験案内・申込書の郵便による請求方法
返信用封筒(140円分の切手を貼ったA4判の用紙が折らずに入る封筒で、請求者の住所・氏名・郵便番号を記入)を同封の上、「受験案内請求」と朱書きし、366-8501(住所省略可)・深谷市総務部経営管理課に請求(7月23日(水)までに必着)してください。なお、発送は7月1日以降となります。
受験手続き
所定の申込書を7月29日(火)～8月2日(土)午前9時～午後4時30分(8月2日は午後4時)までに、消防総務課にお持ちください(郵送不可)。

消防職員

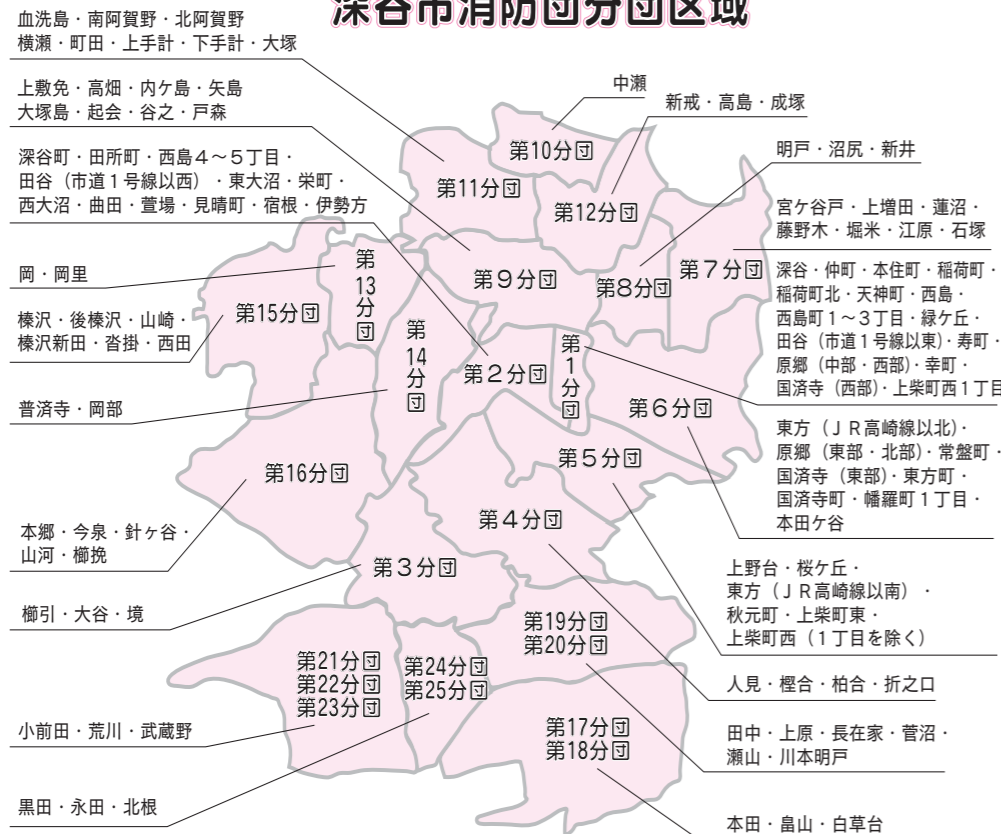
試験日・会場
第1次試験 8月2日(日)・深谷市消防本部
第2次試験(1次試験合格者のみ) 11月(予定)
お問い合わせ
消防総務課(571-0900)へ

試験日・会場
第1次試験 9月21日(日)・深谷市消防本部
第2次試験(1次試験合格者のみ) 11月(予定)
お問い合わせ
消防総務課(571-0900)へ

ため、昼夜を問わず活動していただきます。
消防団活動に対する皆さんの

ご理解とご協力をお願いします。
お問い合わせ
消防総務課(571-0900)へ

深谷市消防団分団区域



# 平成20年度 市・県民税が税制改正により変わりました

## ① 住宅ローン控除（住宅借入金等特別税額控除）が創設されました

税源移譲により、所得税が減額となり、住宅ローン控除額が減少する場合があります。平成11年～18年までに入居したかたに限り、税負担の変動が生じないように、今まで所得税から控除されていた分については、申告により翌年度の市・県民税（所得割）から控除する経過措置が設けられました。

なお、この制度は平成20年度～28年度までの市・県民税に適用されます。

## ② 地震保険料控除が創設されました

従来の損害保険料控除が改組され、新たに地震保険料控除が創設されました。ただし、経過措置として平成18年末までに締結した長期損害保険契約（保険期間が10年以上で満期返戻金のあるもの）に基づき支払った保険料については、従前の損害保険料控除が適用になります。

## ③ 老年者非課税措置廃止に伴う経過措置がなくなりました

平成18年度の老年者非課税制度の廃止に伴い、急激な負担増を緩和するため、平成17年1月1日現在65歳以上で、前年の合計所得金額が125万円以下のかたの市・県民税については2年間の軽減措置（平成18年度は1/2、平成19年度は3/5に減額）がありましたが、平成20年度からこの軽減措置がなくなりました。

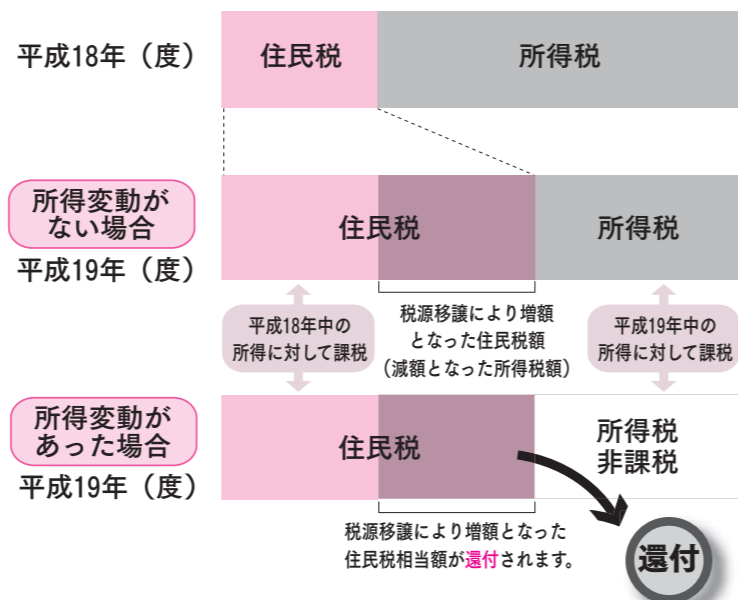
## ④ 税源移譲時の年度間の所得変動に係る減額措置が設けられました

退職などで平成19年中の所得が大きく下がり、所得税が掛からなくなった場合については、平成19年度の市・県民税で負担が上がった分を平成19年分の所得税で調整することができません。この問題を解消するため、平成19年度市・県民税を税源移譲前の税率で計算した税額まで減額する措置が設けられました。

対象 次の①および②に該当するかた

- ①平成19年度市・県民税の課税所得金額（申告分離課税分の所得を除く）  
＞所得税（平成18年分）との人的控除額の差の合計額
- ②平成20年度市・県民税の課税所得金額（申告分離課税分の所得を含む）  
≤所得税（平成19年分）との人的控除額の差の合計額

対象者には、後日、「市・県民税減額申告書」を郵送しますので、7月1日(火)～31日(木)までに平成19年1月1日現在の住所地の市区町村（平成19年度の住民税の課税地）に申告してください。



### 問い合わせ

市民税課 ☎ 574 - 6637  
川本税務課 ☎ 583 - 2782

岡部税務課 ☎ 585 - 2215  
花園税務課 ☎ 584 - 1124

# 叙勲受章 おめでとうございます

## 春の叙勲受章者



瑞宝単尖章  
〈防衛業務功労〉  
小林沖司氏  
(針ヶ谷・61歳)  
元防衛技官



瑞宝単尖章  
〈更生保護功労〉  
小林嘉津男氏  
(岡・70歳)  
現保護司



瑞宝双尖章  
〈社会福祉功労〉  
岡田清氏  
(戸森・77歳)  
元民生・児童委員



瑞宝小綬章  
〈検察官功労〉  
松本基氏  
(田中・78歳)  
元東京区検察庁副検事

## 危険業務従事者叙勲受章者



瑞宝単尖章  
〈防衛功労〉  
田中宗造氏  
(人見・61歳)  
元3等空尉



瑞宝単尖章  
〈警察功労〉  
澁谷昌治氏  
(宿根・75歳)  
元埼玉県警部補



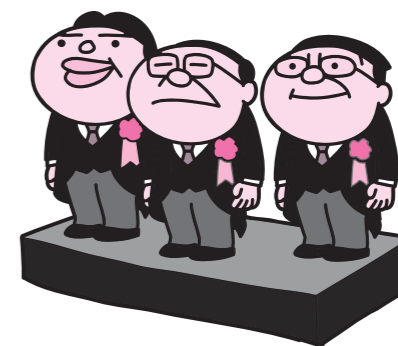
瑞宝双尖章  
〈警察功労〉  
古郡伊一氏  
(上野台・75歳)  
元埼玉県警視



瑞宝単尖章  
〈防衛功労〉  
渡邊秀氏  
(西大沼・61歳)  
元3等空尉



瑞宝単尖章  
〈警察功労〉  
早坂八郎氏  
(稲荷町北・74歳)  
元埼玉県警部補



このほど内閣府から、春の叙勲および危険業務従事者叙勲の受章者が4月29日（昭和の日）に発令されました。市内からは、多年にわたり各分野で活躍、貢献された9人のかたがたが受章の荣誉に輝かれました。

※年齢は発令日を基準としています。

## 道路交通法の一部が改正 (平成20年6月1日施行)

### 後部座席シートベルト着用義務化!!

車の運転者は後部座席の同乗者についてもシートベルトを着用させなければなりません。

普通自転車の歩道通行のルールが変更になります。

「普通自転車通行可」の歩道以外でも13歳未満の子どもが運転する場合などは、自転車の歩道通行が可能になります。

13歳未満の子どもが自転車に乗車するとき、保護者は子どもにヘルメットを着用するよう努めなければなりません。

- ① 自転車に乗車するときとは：
- ② 補助いすなどで同乗させるとき

75歳以上のドライバーに高齢運転者（もみじ）マークの表示が義務付けられます。

聴覚に障害のあるかたの普通免許取得可能範囲が拡大されます。ただし、車両にワイドミラーを装着することなどを条件とします。また、聴覚障害者マークの表示が義務付けられます。なお、聴覚障害者マークを表示した車への幅寄せや割り込みは禁止となります。



重度聴覚障害者が運転する車に表示するマーク

### 問い合わせ

- 生活道路パトロール課 ☎ 574 - 8861
- 深谷警察署交通課 ☎ 575 - 0110
- 寄居警察署交通課 ☎ 581 - 0110

# 8/4(月)～8/7(木)



新しい友達との出会いに胸弾ませて♪

## 「田野畑村小学生交流事業」

参加者募集!!

友好都市である岩手県田野畑村へ行き、田野畑村の子どもたちと体験学習や交流を行います。田野畑村の子どもたちと友達づくりにチャレンジしよう。

- 対象：市内在住の小学5・6年生
- 定員：30人（申し込み多数の場合は、抽選会を行い参加者を決定します）
- 参加料：15,000円
- 問い合わせと申し込み：申込書を6月17日(火)まで（土・日曜日を除く・午前8時30分～午後5時15分まで）に生涯学習課（教育庁舎1階・☎572-9581）へ提出。  
※市ホームページ電子申請窓口からも申し込みます（6月17日まで）。  
※申込用紙は市内小学校に配布します。  
※参加料は、参加者決定後、納入していただきます。

**8月4日(月)**  
田野畑村へ出発

**8月5日(火)・6日(水)**  
富山神社の見学、マレットゴルフ、北山崎の散策、海水浴、磯遊び、ウニ採り体験、など

**8月7日(木)**  
帰宅



- 1 北山崎の断崖
- 2 富山神社の見学
- 3 海水浴
- 4 ウニ採り体験
- 5 マレットゴルフ



## 子育て支援センター

あめ こん こん みんなで支援であまやどり

- 問い合わせ ● 桜ヶ丘子育て支援センター ☎574-8002 ● 豊里子育て支援センター ☎587-1170  
● 藤沢子育て支援センター ☎551-5055 ● おかべ子育て支援センター ☎585-4101

○以下の事業は予約制です 6月24日(火)午前9時から電話でお申し込みください

受け付け	事業名	内 容	会 場 ・ 日 時	対 象	募集人員	参加料
桜ヶ丘子育て支援センター	わくわく教室	親子でたっぷりスキップを取って遊べるひとときです	桜ヶ丘子育て支援センター 7月9日(火)・23日(火) 7月2日(火)・16日(火) 7月30日(火) いずれも午前10時30分～11時30分	1歳未満児 1歳以上児 お誕生日の子のみ	各 日 先着20組 ※1組1回のみ	無料
	おはなし教室	豊かな心をはぐくむ絵本の読み聞かせです	桜ヶ丘子育て支援センター 7月4日(金)・18日(金) 7月11日(金)・25日(金) いずれも午前10時30分～11時30分	1歳未満児 1歳以上児	各 日 先着20組 ※1組1回のみ	無料
藤沢子育て支援センター	給食体験	給食を食べながら栄養士が食事や栄養について相談に応じます	藤沢子育て支援センター 7月8日(火) 午前11時～正午	離乳食を終了している未就学児と保護者	先着7組	親300円 子250円
	ベビーピクス	赤ちゃんとなつぷりスキップを取って体をほくして遊んであげましょう	豊里公民館 7月24日(休) 午前10時30分～11時30分	1歳未満児	先着30組	無料
おかべ子育て支援センター	ヨガ教室	ヨガで子育ての疲れをリフレッシュしませんか?	おかべ子育て支援センター 7月19日(出) 午前10時30分～11時30分	幼稚園や保育園に通っていない未就学児と保護者	先着20人	無料

○以下の事業は予約は必要ありません

受け付け	事業名	内 容	会 場 ・ 日 時	対 象	募集人員	参加料
桜ヶ丘子育て支援センター	パワフルらんど	わくわく・おはなし教室がはたらふれあい館でも楽しめます	はたらふれあい館 6月19日(休) 7月3日(火) いずれも午前10時30分～11時30分	1歳未満児 1歳以上児	人数の制限はありません	無料
おかべ子育て支援センター	積み木教室(世代間交流)	みんなで楽しくひのきの積み木で遊びましょう!!	おかべ子育て支援センター 6月14日(出) 午前10時30分～11時30分	-		

※子育て支援センターは、日・月曜日、祝日はお休みです。  
※その他の事業については、市ホームページ（☎ http://www.city.fukaya.saitama.jp/）・市モバイルサイト（☎ http://mobile.city.fukaya.saitama.jp/）をご覧ください。

## だんだん徐々に男女共同参画

6月23日～29日は男女共同参画週間です!



男性と女性が、職場で、学校で、地域で、家庭で、お互いに認め合い、それぞれの個性と能力を發揮できる「男女共同参画社会」。

その実現のためには、市民の皆さん一人ひとりの取り組みが必要です。わたしたちの周りの男女のパートナーシップについて、この機会に考えてみませんか？

まずは、日常生活の中で、皆さんが「これって何かへん！」と感じたことについて自分にできることから変えてみましょう。

自分が変われば周りも変わります。そして、みんなで「男女共同参画社会」をつくっていきましょう。

今年のテーマは  
『わがちあう 仕事も家庭も喜びも』

### イラストで学ぼう 男女共同参画社会基本法

今年も市役所本庁舎1階市民ホールでパネル展を開催します。市役所へお越しの際は、お気軽にご覧ください。  
とき：6月16日(月)～20日(金)

男女共同参画に関するお問い合わせは、L・フォルテ（人権政策課男女共同参画係・☎573-4761・火曜日休館）へ

## 静岡県岡部町との交流事業を応援します

市では、友好都市の静岡県岡部町との交流を進めるため、交流事業を行う団体に対し、交流経費の一部を補助します。

**補助対象** 市民で結成された団体が、岡部町において行う視察・研修・親善交流などを目的とした事業で、参加予定者が10人以上であること。

**補助額** 1団体当たり16万円を限度とします。

**補助団体** 3団体（ただし、3団体を超える申し込みがあった場合は抽選）

**申し込み方法** 6月30日(月)までに、補助金交付申請書に必要事項を記入の上、参加者の名簿（住所、氏名、生年月日、電話番号を記載したもの）および団体の事業計画、予算などに関する書類を添えて岡部総務課へ提出してください。

※補助金交付申請書は、岡部総務課で配布しています。

**問い合わせ** 岡部総務課（☎585-2211）へ



もてぎ ■ 茂木ナオさん

100歳お誕生日おめでとうございます！

矢島にお住まいの茂木ナオさんが4月30日に100歳のお誕生日を迎えられ、市から記念品や花束、色紙などを贈りました。

ナオさんは今でもお元気に新聞を読まれ、毎日、日記を付けていらっしゃるそうです。

当日は、ひ孫の彩音さんからお手紙が届き、うれしそうに皆さんにご披露されました。どうぞ、いつまでもお元気で！

ひがっ ■ 長寿の秘訣を講演！

4月17日、特別養護老人ホーム福寿園で新井市長が健康について講演を行いました。

市長は講演で、「食事はよく噛んで食べ、毎日を笑って楽しく過ごすことが長寿の秘訣です。」と、入所者の皆さんや職員のかたに話していました。



■ 色とりどりの芍薬の花

花園芍薬園（入場有料）では今年も芍薬の花がきれいに咲き乱れ、訪れた人を楽しませていました。



市内に電線の支線に取り付けられている、支線カバーの先からツツジが頭を出していました。珍しい光景にテレビの取材も訪れていました。

■ 深谷市 百景

「ど根性ねぎ」はすくすく育ち、「ど根性ねぎぼうず」になりました！



平成19年3月の「ど根性ねぎ」



現在は「ど根性ねぎぼうず」

★2008 彩夏到来 08 埼玉総体

平成20年度全国高等学校総合体育大会 7月28日(月)～8月20日(水)

《100日前PRイベントを実施しました》

4月26日・27日の2日間、「第5回ふかや花フェスタ&オープンガーデンフェスタ」に合わせ、深谷城址公園において、インターハイ開催100日前PRイベントを実施しました。

高校生一人一役活動地区実行委員会の協力を頂き、ステージでの大会開催PRをはじめ、来場されたかたがたにPR用のポケットティッシュや花の種の配布、また、バスケットボール競技の開催にちなみ、フリースローイベントを行いました。

当日は、埼玉県のマスケット「コバトン」も駆け付け、一緒にイベントを盛り上げてくれました。大会開幕まで残りわずかとなりましたが、大会成功に向け、皆さんの応援をよろしくお願ひします。



コバトンもフリースローに挑戦



フリースローイベント



深谷第一高校の皆さん



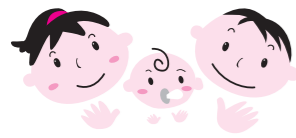
東京成徳大学深谷高校の皆さん

問い合わせ 深谷市実行委員会事務局 (☎) 5511-4802・FAX 5511-4803  
<http://www.city.fukaya.saitama.jp/soutai/index.html>

ねぎ助

深谷ねぎ助  
 わんばくな小学6年生。  
 演劇クラブ所属。  
 日本一の名脇役を目指している。

写真館



会場

**総合** 総合健診センター（問い合わせは、深谷市保健センターへ）  
**おか** おかべ子育て支援センター（問い合わせは、岡部保健センターへ）

●岡部区域のかたを対象とした保健事業

問い合わせは、岡部福祉健康課（☎585-2214）へ

事業名	実施日時など	会場	対象者など
離乳食教室	7月23日(水) (受け付け：午前9時45分～10時) ■予約は、花園福祉健康課（☎584-1123）へ	花園	おおむね3～4か月児 ※1週間前までに要電話予約（保育を希望されるかたは予約時にご相談ください）
4か月児健康診査	6月13日(金) (受け付け：午後1時～2時)	深谷	平成20年 1月18日～1月31日生まれ
1歳6か月児健康診査	7月2日(水) (受け付け：午後1時～2時)	岡部	平成18年10月・11月生まれ
3歳児健康診査	7月3日(木) (受け付け：午後1時～2時)	岡部	平成16年11月・12月生まれ 平成17年 1月生まれ
BCG接種	6月16日(月) 7月11日(金) (受け付け：午後1時～2時)	総合	平成20年 2月16日～3月15日生まれ 平成20年 3月16日～4月15日生まれ

●川本区域のかたを対象とした保健事業

問い合わせは、川本福祉健康課（☎583-2532）へ

事業名	実施日時など	会場	対象者など
離乳食教室	7月23日(水) (受け付け：午前9時45分～10時) ■予約は、花園福祉健康課（☎584-1123）へ	花園	おおむね3～4か月児 ※1週間前までに要電話予約（保育を希望されるかたは予約時にご相談ください）
4か月児健康診査	6月10日(水) (受け付け：午後1時～2時)	川本	平成20年 1月・2月生まれ
1歳6か月児健康診査	7月11日(金) (受け付け：午後1時～2時)	川本	平成18年11月・12月生まれ
3歳児健康診査	6月27日(金) (受け付け：午後1時～2時)	川本	平成16年11月・12月生まれ
BCG接種	6月5日(水) (受け付け：午後1時～1時30分) 7月1日(水) (受け付け：午後1時～1時30分)	川本 花園	平成20年 2月生まれ 平成20年 3月生まれ

●花園区域のかたを対象とした保健事業

問い合わせは、花園福祉健康課（☎584-1123）へ

事業名	実施日時など	会場	対象者など
離乳食教室	7月23日(水) (受け付け：午前9時45分～10時)	花園	おおむね3～4か月児 ※1週間前までに要電話予約（保育を希望されるかたは予約時にご相談ください）
4か月児健康診査	6月10日(水) (受け付け：午後1時～2時)	川本	平成20年 1月・2月生まれ
1歳6か月児健康診査	7月11日(金) (受け付け：午後1時～2時)	川本	平成18年11月・12月生まれ
3歳児健康診査	6月27日(金) (受け付け：午後1時～2時)	川本	平成16年11月・12月生まれ
BCG接種	6月5日(水) (受け付け：午後1時～1時30分) 7月1日(水) (受け付け：午後1時～1時30分)	川本 花園	平成20年 2月生まれ 平成20年 3月生まれ

眼科・耳鼻咽喉科休日診療医院

とき	休日診療医院名	問い合わせ	とき	休日診療医院名	問い合わせ
6月1日(日)	神足眼科医院	☎574-6754	6月8日(日)	花園耳鼻咽喉科医院	☎584-6512
	仲町診療所	☎571-2622	6月15日(日)	高橋眼科医院	☎571-0318
			6月22日(日)	矢部耳鼻咽喉科	☎574-3535

※眼科・耳鼻咽喉科休日診療医院は、変更になる場合があります。  
※眼科・耳鼻咽喉科休日診療医院は、携帯電話からもご確認いただけます。☎http://mobile.city.fukaya.saitama.jp/

会場

**深谷** 深谷市保健センター（☎575-1101）  
**岡部** 岡部保健センター（岡部福祉健康課・☎585-2214）  
**川本** 川本保健センター（川本福祉健康課・☎583-2532）  
**花園** 花園保健センター（花園福祉健康課・☎584-1123）

●市内全区域のかたを対象とした保健事業

問い合わせは、各会場（上記）へ

事業名	実施日時など	会場	対象者など
マタニティ教室	6月6日(金) 13日(金) 21日(土) 午前9時20分～11時50分	花園	おおむね妊娠中期（16週～27週）の妊婦と夫、 祖父母 ※要電話予約
乳幼児相談	6月11日(水) 午前10時～11時30分 午後1時～4時	川本	未就学児とその保護者 ※午後は要電話予約
	6月16日(月) 午前10時～11時30分 午後1時～4時	深谷	
	6月23日(月) 午前10時～11時30分 午後1時～4時	おか	
	6月25日(水) 午前10時～11時30分 午後1時～4時	花園	
子育ての広場	時間は午前10時～午後4時、23日(月)は午前10時～正午 ■実施日・会場は、乳幼児相談と同様		子育て中の保護者とお子さん（未就学児）の 交流の場としてお部屋を開放
健康相談	毎週月～金曜日（祝日を除く） 午前8時30分～午後5時15分		電話相談は随時 ※面接は要電話予約
こころの健康相談	6月17日(水) 午後2時～3時50分	深谷	精神的不安や対人関係、お酒に関する悩み、心の 病気などや福祉制度などについて相談のあるかた ※要電話予約

●深谷区域のかたを対象とした保健事業

問い合わせは、深谷市保健センター（☎575-1101）へ

事業名	実施日時など	会場	対象者など
離乳食教室	6月10日(水) (受け付け：午前9時45分～10時) 7月8日(水)	深谷	おおむね3～4か月児 ※1週間前までに要電話 予約（保育を希望されるかたは予約時にご相談ください）
4か月児健康診査	6月13日(金) 6月20日(金) (受け付け：午後1時～2時) 7月8日(水)	深谷	平成20年 1月29日～ 2月7日生まれ 平成20年 2月8日～ 2月15日生まれ 平成20年 2月16日～ 2月25日生まれ
1歳6か月児健康診査	6月19日(水) (受け付け：午後1時～2時) 7月10日(水)	深谷	平成18年11月16日～11月30日生まれ 平成18年12月1日～12月15日生まれ
3歳児健康診査	6月26日(水) (受け付け：午後1時～2時) 7月17日(水)	深谷	平成16年11月15日～11月30日生まれ 平成16年12月1日～12月15日生まれ
BCG接種	6月16日(月) (受け付け：午後1時～2時) 7月11日(金)	総合	平成20年 2月16日～ 3月15日生まれ 平成20年 3月16日～ 4月15日生まれ

休日急患の診療

休日急患診療所		こども夜間診療所	
6月1日・8日・15日・22日・29日	診療日	6月1日・7日・8日・14日・15日・21日 22日・28日・29日	診療時間
7月6日・13日・20日・21日・27日		7月5日・6日・12日・13日・19日・20日 21日・26日・27日	
午前9時～正午・午後2時～5時	診療科目	午後7時～10時	小児科・内科
内科・小児科・外科			

休日急患診療・こども夜間診療の診療場所は、総合健診センター・休日急患診療所（常盤町・☎573-7723）です。  
※休日急患診療・こども夜間診療の日時は、変更になる場合があります。  
※休日急患診療・こども夜間診療の日時は、携帯電話からもご確認いただけます。☎http://mobile.city.fukaya.saitama.jp/



## 募集

### 「保育士・学童指導員」募集

市では市立保育園の保育士と市立学童保育室の学童指導員を募集（臨時職員）しています。保育士・教員の資格をお持ちのかた、子どもが好きなかた、資格を生かしてみませんか。

#### 【保育士】

形態 臨時職員

勤務場所 市立保育園（10園）

勤務時間 午前8時30分～午後5時

募集人員 10人

賃金 時給900円

資格 保育士

#### 【学童指導員】

形態 臨時職員

勤務場所 市立学童保育室（8室）

勤務時間 平日 午後1時～6時、土曜日・長期学校休業日 午前8時30分～午後6時（変則勤務有り）

募集人員 5人

賃金 時給1,000円  
資格 教員または保育士  
応募期間 随時  
問い合わせと申し込み 電話連絡の上、履歴書（写真貼付）、資格証のコピーをお持ちの上、保育課（☎574-8648）へ

### 市営住宅入居者募集

住宅名	所在地	建築年度	間取り	募集戸数	家賃（予定）
上柴住宅	上柴町西 1-15-1	昭和46年	2UDK	2	10,800～17,000円
		昭和48年	2UDK	1	13,000～26,600円
緑ヶ丘住宅	緑ヶ丘 22-2 22-3 22-5 22-6	昭和59年	3DK	1	21,100～46,300円
		昭和60年	2DK	2	17,700～38,900円
			3DK	3	21,400～47,000円
			3DK	4	25,900～56,900円
宿根住宅	宿根600	平成5年	3DK	1	24,100～53,000円
戸森住宅	戸森56-1	平成10年	2DK	2	21,800～47,900円
		平成15年	3DK	1	27,800～61,200円
新井住宅	新井354-1	平成18年	2DK	1	24,300～53,300円
		3DK	1	28,600～62,800円	

入居の条件  
①市内に住所または勤務場所があること  
②同居または同居しようとする親族がいること  
③現在住宅に困っていること  
④年収が一定額以下であること  
⑤市町村税などを完納していること  
⑥暴力団員でないこと  
⑦連帯保証人を2人確保できること

申し込み 6月2日（月）～20日（金）（土・日曜日を除く）までに、申込書をくわしいきいき課または各総合支所市民環境課へ  
※郵送の場合はくわしいきいき課へ（6月20日（金）まで）必着  
入居予定日 8月1日（金）

※詳しくは、募集案内（くわしいきいき課および各総合支所市民環境課窓口で配布）、ホームページをご覧ください。募集は、部屋ごとに行います。応募者が複数の場合は抽選になります。  
問い合わせ くわしいきいき課（☎574-6666）へ

### 平成20年度自衛官募集

募集項目	受け付け	試験
防衛大学校学生（一般）	9月8日（月）～30日（火）	11月15日（土）・16日（日）
防衛大学校学生（推薦）	9月5日（金）～9日（火）	9月27日（土）・28日（日）
防衛医科大学校学生	9月8日（月）～30日（火）	11月1日（土）・2日（日）
看護学生	9月8日（月）～30日（火）	10月25日（土）
航空学生	8月1日（金）～9月10日（水）	9月23日（火）
一般曹候補生	8月1日（金）～9月10日（水）	9月20日（土）
2等陸海空士 男子	年間を通じて行っています	年間を通じて行っています
2等陸海空士 女子	8月1日（金）～9月10日（水）	9月28日（日）・29日（月）

受験資格 日本国籍を有し、平成21年4月1日現在18歳以上27歳未満の男女（募集種目により、受付開始日および年齢制限が異なります）

問い合わせと願書・資料の請求 自衛隊埼玉地方協力本部熊谷地域事務所（☎360-0037・熊谷市筑波3-000）へ  
試験日 第1次試験 9月7日（日）、第2次試験 10月16日（水）、第1次試験合格通知書で指定する日

### 税務職員（Ⅲ種）募集

受験資格 昭和62年4月2日～平成3年4月1日までに生まれたかた  
試験日 第1次試験 9月7日（日）、第2次試験 10月16日（水）、第1次試験合格通知書で指定する日

### 満員御礼！平成20年度 第2回「笑いと健康」講演会

第2回のゲストは漫才のあした順子・ひろしさんです。医師で落語家の立川らく朝さんによる健康落語や、筑波大学名誉教授の小田晋先生による「笑いと精神保健」と題した講演も併せて行います。また総司会は「笑いと健康」学会会長の澤田隆治さんです。



あした順子・ひろしさん

とき 7月23日（水）午後1時開場、午後1時30分開演  
ところ 深谷市民文化会館  
入場料 無料  
申し込み 6月25日（水）当日消印有効）までに、往復はがき（往復はがきの書き方参照）

【往復はがきの書き方（見開きの状態）】

返信（裏）	返信（表）
※空欄 くわしいきいき	〒366-0823 深谷市保健センター行 深谷市本住町十七番一

返信（裏）	返信（表）
平成二十年 第 〇 回 「笑いと健康」講演会 聴講希望 ①郵便番号・住所 ②氏名 ③電話番号 ④希望人数（一人または二人）	あなたの住所 あなたのお名前様

※1通のはがきで2人まで応募可  
入場整理券当選・交付方法  
当選者には返信用はがきに入場整理券を印刷し、7月10日（水）で発送します。  
整理券がないと入場できませんので、大切に保管してください（再発行はしません）。  
抽選に外れた応募者には、返信用はがきでその旨を通知します。  
申し込みは1人1枚とし、複数申し込みや、往復はがき以外での申し込みは無効です。  
申込時に提供していただいた個人情報、当該の目的のみを使用します。  
※第3回以降の募集は随時広報などでお知らせします  
問い合わせ 深谷市保健センター（☎575-1101）へ

## 講座

### 甲種防火管理者資格取得（新規）講習会

消防法で定められている防火管理者を置かなければならない施設  
①収容人員が30人以上で建物面積が300㎡以上の飲食店、物品販売店、診療所、旅館などの不特定多数の人が出入りする施設  
②収容人員が50人以上で建物面積が500㎡以上の共同住宅、学校、工場などの特定多数の人が出入りする施設  
とき 7月1日（水）・2日（木）午前9時～午後4時30分

## パソコン教室

講座名	内容	とき（7月）	対象
パソコン入門	コンピューターの起動、日本語の入力	1日（水） 2日（木）	パソコンの初歩から学びたいかた
アイロンプリント	アイロンプリントでオリジナルTシャツを作る	7日（月）	日本語入力ができるかた
わくわく入力	簡単な作品を作りながら、日本語入力をマスターする	9日（水） 10日（木）	パソコン入門受講済みまたは同レベルのかた
Word入門	案内文など文章の作成	15日（水） 16日（木）	
写真入りカード作成	デジタル写真を入れたポストカードの作成	22日（水）	日本語入力ができるかた
メール入門	メールの送受信、アドレス帳利用、ファイル添付など	23日（木） 24日（金）	

ところ 深谷公民館1Tルーム  
募集人員 先着100人  
受講料 4,300円  
申し込み 6月10日（水）から予防課または花園消防署（土・日曜日を除く）へ  
※申込時に写真を1枚提出（縦3cm×横2.4cm）  
問い合わせ 予防課（☎571-0913）へ

## 催し

### むし歯・歯周病予防イベント

むし歯・歯周病予防は毎日の正しいブラッシングの習慣や、食事・おやつの取り方に注意が必要です。また、定期的にフッ素を塗布することも効果があります。皆さんの参加をお待ちしています。  
とき 6月22日（日）午前9時30分～11時45分  
ところ 深谷市保健センター

対象 幼児の部 市内在住の2歳以上就学前のお子さん（保護者同伴）、成人の部 20歳以上のかた  
定員（予約制） 幼児の部 18

※臨時的保育士・学童保育室指導員を募集しています。

問い合わせ 保育課（☎574-8648）へ

着250人、成人の部11着200人

内容 □腔内健診・歯科相談・むし歯・歯周病予防のお話・ブラッシング指導・フッ素塗布(幼児のみ)

必要な物 いつも使っている歯ブラシ、タオル、コップ

申し込み 6月11日(水)午前9時から、電話で深谷市保健センター (0574-51101) >

問い合わせ 深谷市保健センター、岡部福祉健康課 (0585-2214)、川本福祉健康課 (0583-5532)、花園福祉健康課 (0584-1123) >

**親子で楽しむ折り紙講習会**  
とき 6月29日(日)午前10時～午後1時  
ところ L・フォルテ研修室A  
講師 馬場かほる氏  
対象 小学生以下の子どもとその保護者  
定員 16組  
参加料 無料

問い合わせと申し込み 6月11日(水)午前9時から、直接または電話でL・フォルテ (0584-1124) >

問い合わせ 環境課 (0574-0572)、岡部市民環境課 (0585-2213)、川本市民環境課 (0583-2783)、花園市民環境課 (0584-1122) >

**住宅の省エネ改修に伴う固定資産税の減額措置について**  
平成20年1月1日以前に存する住宅(賃貸住宅を除く)について、平成20年4月1日～平成22年3月31日までの間に、①窓の改修工事、②窓の改修工事および床、天井または壁の断熱改修工事を終了した場合、120㎡分までを限度として、翌年度の税額を3分の1減額するものです。ただし、省エネ改修工事に要する費用が30万円以上の工事に限ります。

なお、新築住宅および耐震改修工事などの減額措置を受けている期間は適用されません。

問い合わせ 資産税課 (0574-0303)、岡部税務課 (058555-2215)、川本税務課 (0583-2782)、花園税務課 (0584-1124) >

573・4761・火曜日休館 >

※託児あり(2歳以上就学前まで)  
**第50回全国水道週間**

水道部では、水道について皆さんに理解を深めていただくため、全国水道週間に併せて次の通りサービス業務を実施します。皆さんのご来場をお待ちしています。

水		土	
6月2日(月)	市役所第2庁舎駐車場	6月2日(月)	市役所第2庁舎駐車場
6月4日(水)	午前9時～午後4時	6月4日(水)	午前9時～午後4時
6月5日(木)	川本総合支所	6月5日(木)	川本総合支所
6月6日(金)	花園総合支所	6月6日(金)	花園総合支所

サービス業務内容  
①蛇口のパックン無料配布  
②蛇口の交換作業  
③水道に関する相談

協賛 深谷市指定水道工事店協同組合、川本管工事業協同組合、花園水道組合  
問い合わせ 水道工務課 (0574-6661) >

**深谷市インターンシップ**  
市内在住か在学の高校1・2年生を対象に、就業体験を行ういます。

問い合わせ 573・4761・火曜日休館 >

問い合わせ 573・4761・火曜日休館 >

問い合わせ 573・4761・火曜日休館 >

問い合わせ 573・4761・火曜日休館 >

問い合わせ 573・4761・火曜日休館 >

問い合わせ 573・4761・火曜日休館 >

問い合わせ 573・4761・火曜日休館 >

問い合わせ 573・4761・火曜日休館 >

問い合わせ 573・4761・火曜日休館 >

問い合わせ 573・4761・火曜日休館 >

問い合わせ 573・4761・火曜日休館 >

問い合わせ 573・4761・火曜日休館 >

インターンシップを実施します。とき 7月22日(水)～8月15日(金)までの期間で連続した5日間

申し込み 申込書に記入の上、所属学校経由で6月24日(水)まで(学校の締め切り日がある場合は、その日まで)にお申し込みください。

問い合わせ 商工振興課 (0574-6650)、または深谷商工会議所 (0571-2145) <http://www.fukaya-ci.or.jp/> >

**図書館からのお知らせ**  
深谷市立図書館 (0574-51101) >

**おはなし会**  
とき 6月28日(土)午前10時30分～  
問い合わせ 市立図書館 (0571-8210) >

**岡部図書館**  
おはなし会  
とき 6月21日(土)午前10時30分～  
ところ 岡部公民館2階和室  
内容 絵本の読み聞かせ  
問い合わせ 岡部図書館 (0585-5908) >

**川本図書館**  
川本おはなし会  
とき 6月14日(土)午後2時～

社会保険事務所の両方で手続きを必要があります。

**②年金受給者の皆さんへ**  
公的年金制度は、将来にわたって年金の実質価値を守るため、物価が上がったり下がったりすると年金額も改定されます。平成20年度の年金額は、次表の通りです。

平成20年度年金額		
老齢基礎年金(満額)		792,100円
障害基礎年金	(1級)	990,100円
	(2級)	792,100円
遺族基礎年金(子1人)		1,020,000円
老齢福祉年金		405,800円

**③「国民年金納付記録」の情報提供について**  
市役所窓口での「国民年金納付記録」の情報提供を12月25日(木)予定まで延長して行います。

問い合わせ 深谷市実行委員会事務局 (055-1148002) >

内容 本の読み聞かせ「はやくねてよ」、紙芝居「ないた赤おじ」、折り紙

問い合わせ 川本図書館 (0583-6250) >

**花園図書館(アクロス)**  
子どもおはなし・映画会  
とき 6月8日(日)午前10時30分～  
内容 おはなしと映画「ハンデルとグレイテル」  
お問い合わせ 花園図書館 (0579-1333) >

**図書館休館日(4館共通)**  
(6月) 11日(月)・9日(月)・16日(月)・23日(月)・30日(月)  
(7月) 11日(水)・7日(月)・14日(月)・22日(水)・28日(月)・31日(木)

**環境課からのお知らせ**  
①住宅用太陽光発電システム設置費補助金  
地球温暖化の防止に有効な取り組みを推進するために、住宅

に太陽光発電システムを設置する場合、発電設備の規模に応じて補助金を交付しています。補助額 1キロワット当たり5万円(上限20万円) 補助の主な要件

・市税を完納していること  
・発電システムを設置する建物や敷地について、都市計画法、建築基準法を順守していること  
※必ず工事の着工前に申請をしてください。

**②家庭用生ごみ処理機購入費補助金**  
一般家庭から出る生ごみの減量化および堆肥化による資源の有効利用を推進するために、家庭用生ごみ処理機を購入する場合、補助金を交付しています。補助額 購入額の半額(上限2万円)

補助対象 市内在住で、市税を完納しているかた(1世帯につき1台まで)  
補助対象機器 電気または機械式で、堆肥化または減量化を目的に製造されたもの  
※必ず購入前に申請をしてください。

問い合わせ 熊谷社会保険事務所 (0522-5158)、保険年金課 (0574-6641)、岡部市民環境課 (0585-2213)、川本市民環境課 (0583-2783)、花園市民環境課 (0584-1122) >

**ねんきんダイヤル**  
0570-05-1165

**就学相談**  
障害があると思われるお子さんの生活や就学に関することを中心に、教育上の心配や不安をお持ちの保護者からのご相談をお受けします。  
とき 7月31日(木)、8月29日(金) 午後1時30分～  
ところ 教育庁舎3階  
問い合わせと申し込み 7月18日(金)までに学校教育課 (0572-9578) >

**深谷市障害者就労支援センターを開設しました**  
市では、平成20年度から「深谷市障害者就労支援センター」を開設しました。

センターでは、障害者やその家族から就労に関する相談に応じ、必要な情報提供および助言などを行い、就労関係機関と連携を図りながら、就労支援を行います。また、必要に応じて、公共職業安定所(ハローワーク)への求職登録など、障害者の就労を支援していきます。

対象 市内在住の障害者(身体的・知的・精神障害者)で就労を希望するかた  
相談日 毎週月～金曜日(祝日を除く)午前9時～午後4時  
問い合わせ 深谷市障害者就労支援センター(市社会福祉協議会内) 0573-0501・0573-0806 >

**農業者年金を受給している皆さんへ**  
毎年6月は、農業者年金現況届の提出期間です。農業者年金現況届については、既に5月末に農業者年金基金から自宅へ郵送されていますので、6月30日(月)までに産業会館2階の農業委員会事務局(午前8時30分～午後5時)へご提出ください。また、各総合支所での受領会を

問い合わせ 573・4761・火曜日休館 >

問い合わせ 573・4761・火曜日休館 >



# アドバイス&相談

## L・フォルテ子育て支援軽運動室開放

とき 毎週水曜日午後1時～4時  
 ところ L・フォルテ軽運動室  
 対象 未就学児とその保護者  
 問い合わせ L・フォルテ (☎573-4761・火曜日休館)へ

## 深谷市子どもの虐待防止ホットライン

虐待が疑われる子どもを見つけた場合は、ホットラインへご連絡ください。  
 ホットライン ☎574-3000 (市役所本庁舎家庭児童相談室内)



## 各種無料相談

相談名	内容	とき	ところ	問い合わせ
教育	子どもの非行や不登校、いじめなど、学校生活上の悩み	電話相談・来所相談ともに毎週月～金曜日(祝休日を除く)午前9時～正午・午後1時～4時30分 ファックス・Eメールは24時間受け付け フリーダイヤル☎0120-4-78374 e-net@city.fukaya.saitama.jp	教育庁舎内教育研究所	学校教育課(教育研究所) ☎572-9456
家庭・児童・母子	家庭、育児、不登校などの相談	毎週月～金曜日(祝休日を除く)午前9時～午後4時	市役所家庭児童相談室	児童課 ☎574-6646
行政相談	行政に関する苦情など	6月4日(水)・18日(水)、7月2日(水) 午前9時～正午	市役所北別館市民相談室	くらしいきいき課 ☎574-6633
		6月19日(水)、7月17日(水) 午後1時30分～4時	岡部総合支所会議室	岡部市民環境課 ☎585-2213
		6月11日(水)、7月9日(水) 午前9時～正午	川本総合支所会議室	川本市民環境課 ☎583-2783
		6月3日(水)、7月1日(水) 午後1時30分～4時	花園総合支所会議室	花園市民環境課 ☎584-1122
法律相談	相続、離婚、金銭貸借、商取引などの法律に関すること	毎週火曜日(祝休日を除く)午後1時30分～4時 予約制(電話で受け付け)※定員各日10人 担当=弁護士	相談を希望される場合は、担当課へご連絡ください	くらしいきいき課 ☎574-6633
		6月5日(水)、8月7日(水) 午後1時30分～4時 予約制(電話で受け付け)※定員各日10人 担当=弁護士	岡部総合支所会議室	岡部市民環境課 ☎585-2213
		7月18日(水)、9月19日(水) 午後1時30分～4時 予約制(電話で受け付け)※定員各日10人 担当=弁護士	川本総合支所会議室	川本市民環境課 ☎583-2783
		6月20日(水)、8月15日(水) 午後1時30分～4時 予約制(電話で受け付け)※定員各日10人 担当=弁護士	花園総合支所会議室	花園市民環境課 ☎584-1122
市民相談	市民生活全般	毎週月～金曜日(祝休日を除く)午前9時30分～正午・午後1時～4時30分	市役所北別館市民相談室	くらしいきいき課 ☎574-6633
消費生活	商品契約に関する苦情など	毎週月・水・金曜日(祝休日を除く)午前10時～正午・午後1時～4時 担当=消費生活相談員	相談を希望される場合は、担当課へご連絡ください	くらしいきいき課 ☎574-6633
悪質商法110番	悪質商法に関する相談およびクーリングオフの仕方など	毎週月～金曜日(祝休日を除く)担当=くらしいきいき課職員 午前9時～正午・午後1時～4時30分	電話で随時受け付け	くらしいきいき課 ☎574-8527
税務	税理士による税一般に関する相談	6月20日(水) 午前10時～午後4時 担当=税理士会会員	市役所西別館301会議室	市民税課 ☎574-6637
納税相談	市税の納付と納付に関する相談	毎月第1日曜日 午前9時～午後4時	収税課、総合支所税務課	収税課 ☎574-6639
人権	人権擁護委員による、生活全般で感じた人権上の困りごとや悩みの相談	6月2日(水)・10日(水)、7月10日(水) 午前10時～午後3時	2日市役所西別館201会議室 10日市役所西別館202会議室	
		6月20日(水)、7月22日(水) 午前10時～午後3時	岡部総合支所1階会議室	人権政策課 ☎574-6643
		6月20日(水)、7月22日(水) 午前10時～午後3時	川本総合支所相談室	
L・フォルテ相談室	心や体、DVの悩みなど	6月21日(木)、7月26日(木) 午前11時～午後3時 予約制	L・フォルテ2階研修室B	L・フォルテ ☎573-4761
内職・就職・求人	・内職に関する仕事の紹介 ・就職に関する相談 ・求人情報の提供	毎週月・木曜日=午前10時～正午・午後1時～3時 (いずれも祝休日を除く) 内職・就職は予約制	産業会館3階商工振興課隣の会議室	商工振興課 ☎574-6650
結婚	結婚に関する相談、紹介など	6月5日(水)・15日(水)、7月3日(水) 午後1時～3時	深谷コミュニティセンター	社会福祉協議会 ☎573-6563
エイズ相談・エイズ検査	エイズなどに関する相談と血液検査 予約制 ※原則無料・匿名可 ※即日検査は採血後60分で結果が分かります ※通常検査ではB・C型肝炎、梅毒検査(無料)、クラミジア検査(有料)も受検できます	エイズ即日検査	6月5日(水)、7月3日(水) 午後1時～3時	
		エイズ夜間検査	6月5日(水)、7月3日(水) 午後5時30分～6時30分	熊谷保健所 ☎523-2811
		通常検査	6月24日(水)、7月22日(水) 午前10時～11時 午後5時30分～6時30分	
精神保健福祉相談	精神科医師による精神保健福祉に関する相談 予約制	7月8日(水)、9月16日(水) 午後1時～2時	熊谷保健所	熊谷保健所 ☎523-2811
県民法律相談	弁護士による法律相談 予約制	毎月第1・3・4水曜日 午後1時～4時	県北部地域振興センター(県地方庁舎1階)	県北部地域振興センター ☎522-6506
県民相談・交通事故相談	家庭の困りごとや交通事故相談	毎週月～金曜日 午前9時～午後4時	県北部地域振興センター(県地方庁舎1階)	県北部地域振興センター(県民相談) ☎521-7300(交通事故相談)

## 住環境ユニバーサルデザイン化資金助成制度の受け付け中

平成20年4月1日から住環境ユニバーサルデザイン化資金助成制度の受け付けを行っています。ユニバーサルデザインに基づいた住宅などの改修および設備改善を実施する場合、その費用の20%で、最高20万円まで助成します。

助成金を受けられるかた  
 ・市に住民登録または外国人登録しているかた  
 ・改修する住宅などを所有されているかた、またはその親族

問い合わせ 農業委員会事務局 (☎574-6655)へ

会場	とき	
岡部総合支所	6月12日(水) 6月13日(木)	午前9時～午後4時
	6月16日(日) 6月17日(月)	午前9時～午後4時 午前9時～正午
花園総合支所	6月17日(月) 6月18日(火)	午後1時30分～4時 午前9時～午後4時

※各会場とも正午～午後1時を除く

開催しますのでご利用ください。受領会の日程は次の通りです。

市税を滞納していないかた  
 対象となる住宅  
 ・市内にあること  
 ・所有者またはその親族が現在住んでおり、その住宅の所有地に住民登録または外国人登録しているかたの住宅  
 ・専用住宅・併用住宅の住宅部分および集合住宅の住宅専有部分(賃貸を除く)  
 ・築後2年以上かつ居住後1年以上経過した住宅  
 過去にこの制度(旧深谷市の助成制度を含む)を利用してない住宅

⑩いす座または車いす対応キッチンおよび洗面ユニットへの交換  
 ※①～⑩の改修工事に附带して必要となる工事も対象になります。  
 ※工事着工後の受け付けはできませんので、ご注意ください。  
 ※市内に本店を置く民間業者または個人の行うもので対象工事費が10万円以上のものに限ります。  
 問い合わせ 開発指導課 (☎574-6655)へ

熊谷税務署では、平成20年5月～12月の間、庁舎の増築工事を行います。  
 税務署敷地内の駐車場が利用できませんので、公共交通機関などのご利用をお願いします。  
 平成20年分の路線価図などの閲覧について  
 平成20年分の相続税・贈与税の土地などの評価に用いる路線価図などが7月1日(火)から国税庁ホームページの路線価図等閲覧コーナーで公開されます。  
 問い合わせ 熊谷税務署 (☎521-2905)へ

## その他

中小企業者向け制度融資  
 市内の中小企業者で、事業資金を必要とされるかたは、ご相談ください。  
 問い合わせ 商工振興課 (☎574-6650)へ

制度融資名	融資限度額	融資利率	融資期間	信用保証料
小口資金	1,250万円	1.95%	運転資金 6年 設備資金 8年	0.45%～1.59%
特別小口資金	1,250万円	1.95%	運転資金 6年 設備資金 8年	0.80%
中小企業近代化経営資金	2,000万円	1.80%	運転資金 10年 設備資金 12年	0.45%～1.59%
中小企業緊急運転資金	300万円	1.625%	運転資金 1年	0.45%～1.59%

※各制度とも埼玉県信用保証協会の保証を付すことが条件となります。

防災行政無線放送内容のご案内  
 テレホンサービス番号  
 0180-0904431  
 ※通話料のみで、情報料はかかりません。

4月の善意  
 市社会福祉協議会への4月の寄付金は、6件2609,237円でした。  
 皆さんの温かいご協力ありがとうございました。  
 問い合わせ 市社会福祉協議会 (☎573-6566)へ

ブラインドウオークをして



深谷小学校5年 瀬山 大地

五月二十二日に、目が見えない人の気持ちを知るために、ブラインドウオークをしました。ぼくは、A君とペアになりました。

はじめに、A君が目かくしをし、ぼくが、教えてあげる人になりました。ぼくが、体育館のげんかんまで、教えながら歩いていたら、

「何にも、見えなくて、こわい。」

と、A君がおびえながら言いました。それまでぼくは、だん差がある所や電線支柱など、ころびそうな場所や、ぶつかりそうな場所があると、ていねいにA君に説明をしていました。それでも、A君が「こわい。」と、言ったので、少しおどろきました。でも、自分がアイマスクをして、目が見えなくなった時、初めて、A君の気持ちがわかりました。どんなに説明をされても、真つ暗の中で歩くのは、とてもこわかったです。五分くらい歩きましたが、二倍以上の時間に感じました。目が見えない人は、真つ暗な世界で、一生すごしているんだと、初めてわかったような感じがしました。どんなにつらくて、悲しくてこわいだらうと思いません。生まれた時から、目が見えない人は、太陽の明るさも見えなくて、自分の顔もわからないのです。お母さんの顔も知らないのです。そう思っている時、先生が、目が見えないおじさんのことを書いた作文を読んでもく

れました。それを聞いて、わかったことがあります。目が見えない人たちは、人に全て頼っていない、いじめてもいない、自分の力でついで歩いていたり、ぶつうに、明るく生活しています。それは、目が見えない人たちが以上に、努力やあきらめがない心があるからだと思えました。そして、それは、強い心と勇気があるからだと思います。ぼくたちは、そんな勇気を、目が見えない人たちから、教えてもらっていることがわかりました。深谷市内の道路には、点字ブロックや、信号が青になると、音が鳴ったり、エレベーターに点字があります。しかし、エレベーターに点字があっても、止まった階の放送がなければ、何階なのかわからないという目が見えない人の意見を書いた本を読んだことがあります。たしかに「ピンポン」と、鳴るだけのエレベーターもあります。目が見えない人は、着いた階のランプが見えませんが、点字だけでは、不じゆう分だと思えます。また、段差のある所もまだあります。ユニバーサルデザインは、目が見えない人の立場になって考えないと、役に立たないユニバーサルになってしまふと思えます。目が見えない人の立場になって考えることで、いっしょに仲よくくらせる町になると思えます。ぼくが、できることは、町で目が不自由な人を見かけたら、

「できることは、ありますか？」

と、声をかけることだと思います。困っている事を助けてあげられたら、ほつと安心すると思えます。自分もほんわりと、幸せな気持ちになると思えます。そして、目が見えない人たちのことを、知らない人たちに気持ちを伝えていきたいと思えます。これからも、住みやすい深谷市になるためにぼくたちも勉強していきたいと思っています。

# 夢

## なかるべからず

い ま こと さん  
今 井 誠

### 自然との共存を求めて



### 環境保全

農業は、食料供給の機能のほか、国土や環境の保全といった多面的機能がある。このような素晴らしい機能は将来にわたって発揮していくことが必要だ。

しかし、近年環境と調和の取れた持続的な農業生産が立ち行かない事態も生じてきている。その現状に立ち向かう青年がいる。今井 誠。生産性が高く、環境に配慮した農業を、日々目指している。

## 譲葉の賦

### ③ 福本の家

勘助と義八の家は、父守道の代でこの北阿賀野の地に土着して九代を数える。

その家系は、かの新田義重の後裔で南北朝時代の武将である桃井直常から出ており、この直常が横瀬村の福王寺を創建したことに由来して、義八の家は福本の姓を称していた。兄弟の父である守道は、貧しさから我が子に充分な教育を与えることができないことに涙する程、高い志と、名門新田氏の末裔に相応しい風格を備えていた。

この父は、その志の高さ故に、自らの事よりもまず世のため人のために優先させるような人徳者で、ついには村の三役である組頭に推されるまでになり「さすがは新田の末裔よ」と近在で評判であったが、こうした父の性質が福本家の貧しさの一因であることもまた事実であった。父守道とともに、母スミもまた、近在では良妻賢母として知られた存在で、福本家がまがりなりにも組頭の役職を努めることができるのも、この母の支えに依るところが大きいと近所の者は噂していた。

### 桃井可堂伝

後々の話になるが、福本家の十代当主となる勘助は、和歌を愛する雅な心と、弱きを助け強きを挫き、義のためには命を惜しまないという任侠の心を併せ持ち、加えて弁が立つことから人望を集め、近在の採め事の解決を一手に引き受けるようになる。

また、義八は長じて桃井可堂を名乗り、幕末の風雲前夜という時期に江戸で私塾を開き多くの憂国の志士を育て、自らもまた草莽の志士として尊皇攘夷の理想にその命を賭すことになる。

そうした明日が待ち受けるとも知らず、十歳になったばかりの義八は、あいかわらず晴耕雨読、三余のときを讀書にあてていた。

そんなある日、延命地の斉藤家への遣いをすませ、一人家路を急ぐ義八の前に、伸び放題の髪を総髪に束ね、無精ひげにまみれた赤ら顔の男が立ちはだかった。

「お前が北阿賀野の義八か？」事態を把握できずに啞然とする義八などお構い無しに、男は酒臭い息でそう問いかけた。

### 安心・安全への模索

小さな頃から、畑や田んぼで両親の手伝いをしてきた。その合間をみて、ザリガニや鯰など捕まえては、泥まみれになり遊んでいた。それが今井にとつての自然だった。岡部中学校では、バスケット



オランダ・アムステルダムでの研修先で (写真：右)

トで毎日汗を流し、次第に農業と疎遠になった。気が付くとサラリーマンになっていた。そうしている間に、いつの間にか、田んぼに当然いるはずの、小さな魚や虫たちが、姿を消していた。

農業に従事してみても、農薬を使わない農法の難しさをひしひしと感じている。だから、消費者に見える形で、安心・安全な農作物を如何に供給で

きるのか、模索している。直接作物を手渡した時、笑顔で返されると、安心を届けることの喜びを感じる。

### 自然を愛すればこそ

昨年10月に、埼玉県農業青年海外派遣研修生として、オランダ、ドイツを訪問した。農業も人間が介在する以上、環境に負荷を与える産業である。しかし、そこでは皆プライドと自信を持ち、自然と共存しながら農業を営んでいる姿を目の当たりにした。

欧州とは自然環境も違い一概には比較できない。しかし、日本の自然が、小さかった頃の生き物のたくさんいる田んぼが、恋しい。だから今井は、自然と共存した、安心・安全な作物にどうしても拘る。

### 夢七訓

夢なき者は理想なし  
理想なき者は信念なし  
信念なき者は計画なし  
計画なき者は実行なし  
実行なき者は成果なし  
成果なき者は幸福なし  
ゆえに 幸福を求める者は 夢なかるべからず※

(本文中の敬称は本人の承諾を得て省略しています)



大勢のガーデニングファンが深谷に集合！

4月26日・27日の2日間開催した、ふかや花フェスタ&オープンガーデンフェスタは、今年も市内外の大勢の人でにぎわいました。



今年で第5回目となり、深谷の春の風物詩として定着した「ふかや花フェスタ&オープンガーデンフェスタ」は、関東一円から大勢のお客さまが深谷に訪れるようになりました。

メイン会場の深谷城址公園では、さまざまなガーデニング教室で参加者が楽しんだほか、会場のいろいろな花の飾りをバックに記念写真を撮る光景も多く見られました。

恒例となった、花と植木の「せり市」では、せり落とす声が会場に響き渡り、



盛り上がりがありました。また、過去最高の74軒がオープンした「オープンガーデンフェスタ」は、遠方



からのお客さんで市内は大にぎわい。オープンガーデンのお宅では、オーナーさんとお客さんとの会話が盛り上がりました。



フェスタの装飾はボランティアで



日ごろは街中の花壇で活躍しているボランティア

ティアの皆さんが、フェスタ会場の花飾りでも大活躍。準備はもちろん、終了後の会場の片付けまで



バスツアー参加者募集

ヤマユリの甘い香りを求めて

森林公園里山散策 バスツアー



「ヤマユリ」が自生する国営武蔵丘陵森林公園

内を、都市緑化植物園の園長のガイドを聞きながら散策します。華麗に咲くヤマユリをぜひご覧ください（昼食付き）。

- とき 7月24日(木) 午前9時～午後3時
■集合 午前8時45分 深谷市民文化会館駐車場
■行き先 国営武蔵丘陵森林公園(滑川町)
■定員 60人(応募多数の場合は抽選の上、全員に結果を通知します)
■参加料 1,400円(交通費・入園料・保険料・昼食代込み)
■申し込み 7月4日(金)までに、電話でガーデンシティふかや推進室へ

お知らせ 事務所を移転しました

緑の王国建国に伴う事業を行うため、ガーデンシティふかや推進室の事務所を深谷コミュニティセンターから緑の王国(櫛引24番地)に移転しました。電話・ファックス番号は変更ありません。

※駐車場はありませぬ。市役所駐車場をご利用ください。
9時30分～11時30分(雨天の場合は18日) ■ところ 深谷駅北口ステーションガーデン



参加者募集 ガーデニング教室 地球に優しいハーブコンテナ作り

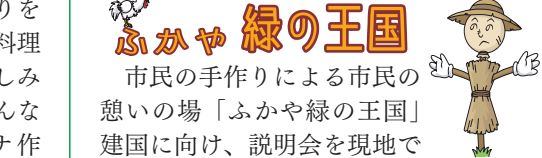


講師 井上啓子先生
見て楽しみ、香りを楽しみ、さらにお料理にも！ハーブの楽しみ方はいろいろ。そんなハーブのコンテナ作りの教室です。ハーブクッキーやハーブティーのサービスも！ハーブ初心者のかたもお気軽にどうぞ。

- とき 7月10日(休) 午前9時30分～11時30分
■ところ ふかや緑の王国(櫛引24番地)
■定員 20人(応募多数の場合は抽選の上、全員に結果を通知します)
■受講料 2,500円
■申し込み 6月27日(金)までに、電話でガーデンシティふかや推進室へ

「興味はあるけど、「やってみたくいけどちょっと不安」というかたのために、ボランティア体験会を計画しました。見学のみでも結構です。お気軽にご参加ください。
■とき 6月17日(火)午前9時30分～11時30分
■ところ 深谷駅北口ステーションガーデン
Gardening Volunteer logo

緑の王国 開拓ボランティア募集 緑の王国建国説明会を開催します



市民の手作りによる市民の憩いの場「ふかや緑の王国」建国に向け、説明会を現地で開催します。王国建国の趣旨や建国のためのスケジュールなどを説明し、建国に参加する「開拓ボランティア」の募集を行います。興味のあるかたは、下記説明会のいずれかにご参加ください。

- とき ①6月19日(木)10:00-11:30 ②6月19日(木)15:30-17:00 ③6月21日(日)10:00-11:30
■ところ ふかや緑の王国(櫛引24番地) (花植木流通センター隣)