

広報 ふかや

Fukaya City Information

27
3月 毎月1日発行
March.2008

深谷市の人口と世帯

人口	147,927	(-)	52
男性	73,831	(-)	1
女性	74,096	(-)	51
世帯	52,988	(±)	0

平成20年2月1日現在(前月比)
(外国籍のかたも含まず)



特集

自立した
財政運営を
目指して…



主な内容

深谷市総合振興計画
いま深谷を見る
沈思黙考
こころと体の
元気度をチェック
日曜臨時開庁をします
My Town Topics
情報ひろば
夢なかるべからず
ガーデンシティニュース

表紙:「唐沢川の春」
第11回深谷観光写真コンクール入賞作品
山下一男さん撮影

自立した 財政運営を 目指して…

健全化に向けての取り組み（計画期間：平成19年度～平成23年度）

普通会計 問い合わせ 企画財政課（574 6632）へ

<p>職員数の純減や人件費の総額の削減</p> <p>定員適正化計画に基づき、平成27年度までの10年間に200人以上の職員削減と、累計で約106億円の人件費削減に取り組みます。</p>	<p>公債費負担の健全化</p> <p>市債の発行については、計画された建設事業などを除き、発行額を元金償還額以内に抑制し、市債残高を減少させます。</p>
<p>公営企業会計³に対する基準外繰出しの解消</p> <p>建設投資の効率化、維持管理運営の効率化、合併によるスケールメリットなどにより、公営企業会計の健全化を図り、繰出金の抑制に努めます。</p>	<p>事務事業の廃止・統合</p> <p>効率的・効果的な事業実施のため、事務事業の必要性や内容について検討し、類似する事務事業の統合や役割を終えた事務事業を廃止します。</p>

農業集落排水事業特別会計 問い合わせ 集落排水課（572 8661）へ

<p>経営の効率化</p> <p>平成22年度に、現在整備中の処理場建設が終了する予定であり、さらなる定員の適正化に取り組みます。</p>	<p>使用料の適正化</p> <p>使用料金は、現在、旧市町で取り扱っていた金額のままであることから、料金再編に向け検討します。</p>
------------------------------------------------------------------------------	-----------------------------------------------------------------------------

水道事業会計 問い合わせ 営業課（574 6676）へ

<p>経営の効率化</p> <p>業務委託の拡大・推進や事務事業の見直しなどにより、職員数や人件費、維持管理経費の削減を図り、経営の効率化に努めます。</p>	<p>未収金の減少</p> <p>今後の水需要の伸びは見込めないことから、料金収入は現状を維持することとし、納付手段の多様化や収納対策を検討し、未収金の減少に努めます。</p>
----------------------------------------------------------------------------------------	-------------------------------------------------------------------------------------------------

市では、市財政の健全化による市民の皆さんの負担軽減を目的として、**財政健全化計画・公営企業経営健全化計画**を策定し、行財政改革・経営改革に計画的に取り組んでいます。

両計画期間は、平成19年度から平成23年度までの5か年であり、財政状況・経営状況の計画を策定したものです。

これら計画の策定により、国が地方財政対策の一環として進めている「**公的資金の補償金免除繰上償還制度**」が適用されるため、市では随時、繰上償還¹を実施していきます。

公的資金の補償金免除繰上償還制度とは？

市が国の公的資金²から借り入れた高金利（5%以上）の市債について、繰上償還をする場合、償還期限までの利子相当額を「補償金」として支払う必要がありましたが、平成19年度から平成21年度までの臨時特例措置として、補償金を支払うことなく繰上償還が認められるものです。

この制度を活用するためには、財政健全化計画の策定など、行財政改革や経営改革を行うことが前提とされています。

対象となる金利5%以上の市債は？

対象となる市の会計は、普通会計³、農業集落排水事業特別会計、公共下水道事業特別会計、下水道事業会計、水道事業会計であり、平成19年度から平成21年度までの繰上償還額の合計は約73億600万円です。

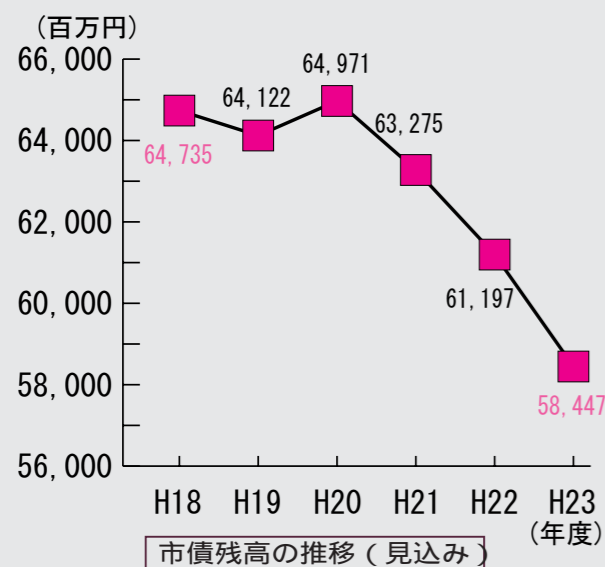
会計区分	繰上償還額
普通会計	2億6,300万円
農業集落排水事業特別会計	1億8,500万円
公共下水道事業特別会計	3億7,700万円
下水道事業会計	46億8,600万円
水道事業会計	17億9,500万円
計	73億600万円

繰上償還による市債の負担軽減額は？

繰上償還額の多くは、金利の低い市債で借り換えることとなりますが（借換⁴）、利子額の差額は約12億9,900万円と想定されますので、その分の将来返済額が軽減される見込みです。

会計区分	軽減額（見込み）
普通会計	1,100万円
農業集落排水事業特別会計	3,700万円
公共下水道事業特別会計	7,300万円
下水道事業会計	8億6,000万円
水道事業会計	3億1,800万円
計	12億9,900万円

健全化計画による効果



公共下水道事業特別会計・下水道事業会計

経営の効率化

経営効率化のため、平成21年度を目途に現在ある2つの下水道会計を統一します。これにより、人件費や維持管理経費の削減を図ります。

使用料金の適正化

使用料金は、現在、旧市町で取り扱っていた金額のままであることから、料金再編に向け検討します。また、未接続世帯に対して定期的に戸別訪問を行い、接続を呼び掛けていくことで、平成23年度末までに接続率を83%以上に引き上げ、使用料金の増収を図ります。

問い合わせ 下水道課（572 8633）へ



《用語解説》

- 繰上償還
借入金の返済期間途中で、借入残額を一括で返済すること。
- 国の公的資金
ここでは、財政融資資金・公営企業金融公庫資金・簡易生命保険（現かんぽ生命）資金が該当。
- 普通会計
地方公共団体ごとに会計の種類が異なることから、会計の統一を図る必要がある。比較的国や市は、一般会計と区画整理の市の一部で構成。
- 借換
住宅ローンと同様に、A銀行からB銀行に借り換えを行うこと。
- 公営企業会計
地方公共団体が、独立採算を基本として、地方公営企業法の適用を受ける。一部と水道事業会計が該当。

行政分野別計画

「行政分野別計画」では、「施策の大綱」および「構想の実現に向けて」において定められた内容をうけて、今後の施策展開を8つの区分に再整理し、体系的に示しています。それぞれの分野における取り組みの方向性は以下の通りです。

1 豊かな自然と潤いある環境を守り育てるまちづくり <環境>

水と緑の快適な空間づくり
心をなごませる景観づくり
地球環境問題への貢献
資源循環型社会の形成
生活環境の保全と配慮



2 安心して健康に暮らせる福祉のまちづくり <保健・福祉>

健康づくりの推進と医療の充実
互いに支え合う地域社会づくり
子育て支援の充実
高齢者の社会参加と介護保険制度の運営
障害者の自立支援

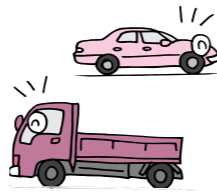
3 次代を担う人と文化を育むまちづくり <教育・文化>

明日の人材を生む学校教育の推進
家庭・地域の教育力の向上
健全な青少年の育成
生涯を通じた学習活動の推進
深谷らしい文化の創造
生涯にわたるスポーツ・レクリエーション活動の推進
高等教育機関との連携



4 便利で機能的な都市づくり <都市・生活基盤>

都市の一体性を生む道路の整備
公共交通サービスの充実
良好な市街地の整備
水道水の安定的な供給
下水道の整備
良好な住宅環境の形成



5 安全に暮らせるまちづくり <生活安全>

防災対策の推進
消防・救急体制の充実
防犯対策の推進
交通安全対策の推進
消費生活の安定・向上



6 活力とにぎわいあふれる産業づくり <産業振興>

全国に誇る農業の振興
にぎわいを生む商業の振興
活力を生む工業・新産業の振興
地域資源を生かした観光の振興
勤労者への支援

7 参画と交流による市民が主役のまちづくり <コミュニティ・交流>

人権を尊重する社会づくり
男女共同参画社会の実現
地域社会からの国際化
友好都市等との交流の促進
ふれあいのあるコミュニティづくり
市民活動の支援
ユニバーサルデザインの推進

8 将来を見据えた都市経営 <協働・行財政>

市民と行政との協働のまちづくり
経営感覚を備えた行政運営
健全な財政運営の確立
地域社会の情報化の推進



閲覧できます



深谷市総合振興計画は、以下の場所でご覧いただくことができます。

- ◆市役所本庁舎 1階 市政情報コーナー
- ◆各総合支所総務課
- ◆各公民館
- ※市ホームページからもご覧いただけます。

問い合わせ 企画財政課 (☎ 574-6632) へ

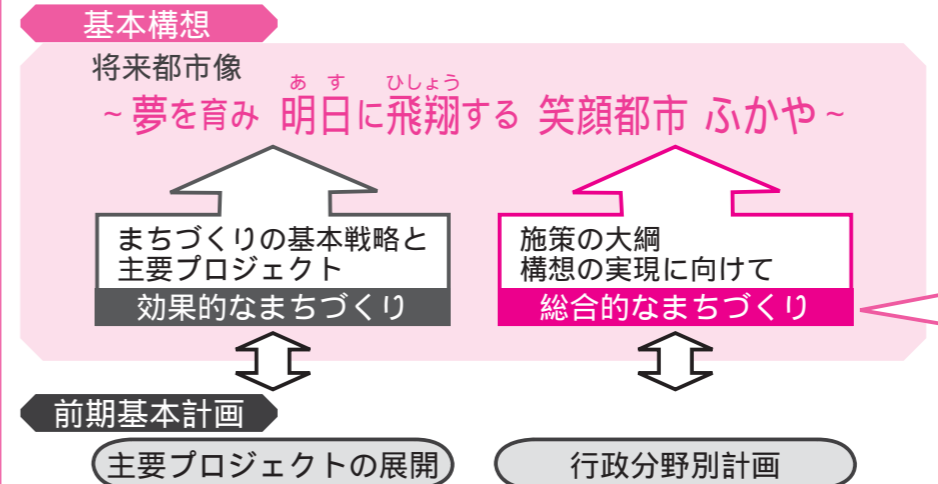
まちづくりの道 するべ

深谷市総合振興計画が完成！

1月号から今月号にかけて、『深谷市総合振興計画』の概要について紹介しています。最終回となる今月号では、将来都市像の実現に向けた取り組みのうち、「総合的なまちづくり」と位置付ける「施策の大綱」および「構想の実現に向けて」の部分を中心に紹介します。

深谷市総合振興計画の構成

本計画では、将来都市像の実現に向けた取り組みを大きく分けて2つに整理し、「効果的なまちづくり」と位置付ける「まちづくりの基本戦略と主要プロジェクト」と、「総合的なまちづくり」と位置付ける「施策の大綱 構想の実現に向けて」として紹介します。



総合的なまちづくり

「総合的なまちづくり」は、左図の通り、基本構想において「施策の大綱」および「構想の実現に向けて」を定め、前期基本計画として、その計画期間(5年間<平成20年度~24年度>)における施策展開を「行政分野別計画」として体系的に整理しています。



施策の大綱

- 1 豊かな自然と潤いある環境を守り育てるまちづくり <環境>
- 2 安心して健康に暮らせる福祉のまちづくり <保健・福祉>
- 3 次代を担う人と文化を育むまちづくり <教育・文化>
- 4 便利で機能的な都市づくり <都市・生活基盤>
- 5 安全に暮らせるまちづくり <生活安全>
- 6 活力とにぎわいあふれる産業づくり <産業振興>
- 7 参画と交流による市民が主役のまちづくり <コミュニティ・交流>

構想の実現に向けて

- 1 市民と行政の協働によるまちづくり <協働>
- 2 経営的な視点を重視した行財政運営 <行財政>



深谷市長
新井家光

多彩な資源に恵まれた深谷市が、夢のある、笑顔があふれるまちとなるよう、これからのまちづくりを進めてまいります。市民皆様の今後一層のご協力、ご支援をお願い申し上げます。

65歳以上のかたを対象に、生活機能評価を実施します

こころと体の 元気度をチェック

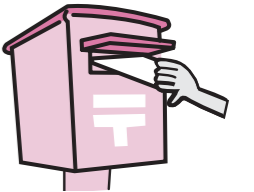


「生活機能評価」ってなあに？

放っておくと要介護状態(介護が必要な状態)になる可能性が高いかどうかを判定するもので、日常生活に関する質問項目や医師の判断による検査などを行います。
 65歳以上の要介護認定を受けていないかた(申請中を含む)に、大里広域市町村圏組合から「基本チェックリスト」が3月下旬に郵送されます。

基本チェックリスト

介護予防の観点から考えられた25項目からなる質問票です。「基本チェックリスト」を活用することにより、知らず知らずのうちに生活が活発でなくなることや筋力や体力の衰えを確認することができ、どんな介護予防が必要となるかを見つけ出すことができます。普段の生活の様子を思い浮かべながら、漏れなく記入して同封の返信用封筒で返送してください。



「基本チェックリスト」により生活機能の低下が見受けられたかた(特定高齢者の候補者)には、医師による「(仮称)生活機能検査」を受けていただきます。

(仮称)生活機能検査

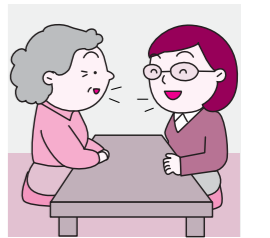
問診、計測、診察、貧血検査、血清アルブミン検査、心電図検査などの総称です。



「(仮称)生活機能検査」の受診の必要のあるかたには、後日、受診案内を送付しますので、受診の申し込みの手続きを行ってください。

受診後は？

結果により介護予防が必要なかた(特定高齢者)には、担当の地域包括支援センター職員が連絡の上、訪問し、介護予防教室への参加のご案内をさせていただきます。
 ご理解とご協力をお願いします。



市役所の窓口の一部を日曜臨時開庁します。市では、市民サービスの向上のため、転入・転出が集中する時期に合わせて、市役所本庁舎1階および2階の一部を日曜日に臨時開庁します。開庁日・開庁窓口は下表の通りですので、どうぞご利用ください。
 なお、今年度から、長寿福祉課および学校教育課窓口は、開庁しませんので、ご注意ください。

市役所の窓口の一部を日曜臨時開庁します

開庁日	3月23日 30日 4月6日
	午前8時30分～午後5時15分
開庁窓口	本庁舎
	1階 市民課 保険年金課 障害福祉課 児童課
	2階 市民税課 資産税課 収税課

また、業務の内容により、他の機関との調整が必要なものなど、一部取り扱えない業務がありますので、ご了承ください。
 問い合わせ 経営管理課(574 6636)へ

今年度から、長寿福祉課および学校教育課窓口は開庁しませんので、ご注意ください。

ご利用ください
 転居・転入・転出・入学などで忙しいかた

市役所の窓口の一部を日曜臨時開庁

3月23日
3月30日
4月6日

午前8時30分～午後5時15分
本庁舎1階及び2階の一部

開庁窓口
 市役所本庁舎

1階 市民課 保険年金課
障害福祉課 児童課

2階 市民税課 資産税課
収税課

税に関する標語・作文

大里地区租税教育推進協議会では、次代を担う中学生・高校生に、毎年「税に関する標語」「税に関する作文」を募集し、優れた作品の表彰を行っています。今月号は「税に関する作文」の部で表彰されたかたがたを紹介し(敬称略)。

熊谷税務署長賞

- 「税金について考える」
花園中学校3年 岩井 美都帆
- 「熊谷税務署管内
納税貯蓄組合連合会優秀賞」
藤沢中学校2年 嶋村 実香
- 「税の役割」
深谷中学校2年 小野里 明行
- 「税について」
深谷中学校2年 野上 和紀
- 「ふるさと納税」
深谷中学校3年 井原 麻衣
- 「私達と税のつながり」
幡羅中学校3年 井原 麻衣

熊谷税務署管内 納税貯蓄組合連合会佳作

- 「これからの社会と税金について」
明戸中学校3年 阿部 瑞希
- 「税金の大切さ」
岡部中学校2年 久保田 美鈴
- 「税金について」
深谷中学校3年 八須 里奈
- 「税と生活」
上柴中学校3年 関口 鴻
- 「税金の使い道について」
川本中学校3年 堀野 美沙紀
- 「税について」
豊里中学校3年 石川 千果
- 「これからの税金と私たちの未来」
南中学校3年 柳瀬 直人
- 「租税教育推進校税務署長感謝状」
川本北小学校
- 問い合わせ
市民税課(574 6637)へ

介護保険認定調査員
名簿登録者を募集します

要 介護認定の申請を行った被保険者宅などを訪問し、要介護認定などに必要な調査を行う「介護認定調査員」の登録者を募集しています。

調査員を任用する必要が生じたときには、登録者の中から面接などにより選考し、勤務していただきます。

ただし、登録いただいた場合でも、任用されないことがあります。

登録資格 保健師・看護師・社会福祉士・介護福祉士・介護支援専門員のいずれかの資格を有し、普通自動車免許をお持ちのかた（調査の実施に当

たつては、ご自分の自動車を
使用していただきます）

勤務日 原則月～金曜日までの週5日

勤務時間 原則午前9時～午後4時（休憩時間有り）

勤務日、勤務時間については、調査状況により異なることがあります。

その他 社会保険などへの加入制度があります。

登録期間 平成21年3月31日まで

登録方法と問い合わせ 市販の履歴書（顔写真貼付）に資格を添えて、長寿福祉課へ提出いただいた履歴書は、お返しできません。

問い合わせ 長寿福祉課へ

高齢者介護手当を
支給しています

65 歳以上の高齢者を在宅で介護している家族の慰労を図るとともに、要介護高齢者の在宅生活の継続と、介護に係る経済的負担の軽減を図ることを目的としています。

対象 介護保険の要介護認定で、要介護4または5と認定された65歳以上の高齢者を、月20日以上在宅で介護している同居の親族のかた

申請 4月と10月の年2回です。平成20年4月は、平成19年10月～平成20年3月の手当の申請月となります。手当を受けるには、申請が必要です。

支給金額 月額1万円

申請期間 4月7日～30日

申請時にお持ちいただくもの 要介護4または5と認定されたかたの介護保険被保険者証（介護しているかた（同居の親族のかた）の預金通帳（ゆうちょ銀行以外）

ただし、以前に申請したことがあり、金融機関などの変更がない場合は不要です。入院、ショートステイなどがある場合は、その期間が分かるもの（メモ書きでも可）

問い合わせ 長寿福祉課、総合支所福祉健康課へ



集合狂犬病予防注射を
実施します

生 後91日以上の犬については、狂犬病の予防注射を毎年受けることが法律により義務付けられています。

予防注射実施期間中は、新規登録（生後91日を経過した犬）も受け付けます。未登録の場合、会場へお越しください。登録済みの場合は、案内はがきを郵送しますので、はがき中面の問診表にご記入の上、注射を受ける当日に必ずお持ちください。

とき	午前9時30分～11時	午後1時30分～3時
4/7	常盤公園 深 岡里自治会館 岡	市民体育館 深 南岡農民センター 岡
4/8	上柴コミュニティセンター 深 岡部総合支所東玄関前 岡	明戸公民館 深 岡新田集会所 岡
4/9	折之口集会所 深 岡部多目的センター 岡	豊里公民館 深 岡部公会堂 岡
4/10	大谷農業集落センター 深 山河中央集会所 岡	大寄公民館 深 後榛沢公会堂 岡
4/11	八基公民館 深 榛沢農協スタンド裏 岡	幡羅生涯学習センター 深 榛沢下宿会館 岡
4/14	東方集会所 深 本郷農業総合センター 岡	大台自治会館 深 榎挽農民センター 岡
4/15	上柴公民館 深 武蔵野農村センター（農協倉庫前）花	藤沢生涯学習センター 深 下郷公民館 花
4/16	春日神社 川 上郷農村センター 花	畠山五所自治会館 川 花園総合支所 花
4/17	川本保健センター前 川 荒川集荷所 花	上原集会所 川 花園就業改善センター 花
4/18	前藤集会所 川	
4/20	南公民館 深	深谷市役所 深

深 = 深谷地区 岡 = 岡部地区 川 = 川本地区 花 = 花園地区
前年と実施会場が異なっていますのでご注意ください
日程表の期間以外は最寄りの獣医師のところ注射を受けてください（料金は異なります）
犬の健康状態が悪いなど、注射を受けられるかどうかの判断が難しい場合は、掛かり付け、または最寄りの獣医師にご相談ください

案内はがきが届いたかたですぐに犬が死亡、行方不明になっている場合は、くらしいきいき課または各総合支所市民環境課へご連絡ください。

手数料
登録済みの犬 1頭につき
3,300円（注射手数料）
2,750円・済票交付手数料550円）
新規登録の犬 1頭につき
6,300円（登録手数料）
3,000円・注射手数料
2,750円・済票交付手数料550円）

散歩中のマナーを
守りましょう

犬 に関する苦情で最も多いのが、散歩中における犬のフンの放置です。フンの放置は、近隣住人にも、また、マナーを守っている飼い主にも迷惑を掛けます。個人の所有地のほか、公園や道路などの公共の場にもフンを放置しないようにしましょう。

また、散歩中は必ずつないでください。万が一他人にケガをさせたときは飼い主の責任になります。



4 月1日 から、深谷市コミュニティバス「くるりん」の運行エリア（岡部・川本・花園地区）が拡大します！！

深谷市コミュニティバス「くるりん」の運行エリアを岡部地区、川本地区および花園地区まで拡大します。

なお、深谷地区を運行している市内循環バス「くるりん」については、運行コースや時刻に変更はありません。

新しいコースマップ・時刻表の配布方法
3月25日 から市役所本庁舎1階総合案内、各総合支所総務課、各公民館で配布します（市ホームページでもご覧いただけます）
広報ふかや4月号に折り込みます
現在、川本地区を運行している行政福祉バス「つくいす号」については、3月末で廃止となります。

問い合わせ 企画財政課へ



- 長寿福祉課
介護保険認定調査員
574 - 8544
- 高齢者介護手当
574 - 6645
- 岡部福祉健康課
585 - 2214
- 川本福祉健康課
583 - 2532
- 花園福祉健康課
584 - 1123
- くらしいきいき課
574 - 6633
- 岡部市民環境課
585 - 2213
- 川本市民環境課
583 - 2783
- 花園市民環境課
584 - 1122
- 企画財政課
574 - 6632



安心で安全なまちづくり!!

2月8日、市長公室で「深谷市防犯のまちづくりに関する協定書」の調印式が行われました。

調印式には深谷商工会議所会頭、岡部商工会長、川本商工会長、花園商工会長、豊里商工会長、深谷警察署長、寄居警察署長が出席され、安心で安全なまちをつくるため、市と防犯協定を結びました。



My Town Topics

荒井せつさん 100歳

お誕生日おめでとうございます!

本田にお住まいの荒井せつさんが2月4日に100歳のお誕生日を迎えられ、市から記念品や花束、色紙などを贈りました。どうぞ、いつまでもお元気で!



3月22日 から行われる、第80回選抜高校野球(春の甲子園)に聖望学園が初出場します。

中でも注目は、5番、ライト、キャプテンの関口翔太さん。

現在、関口さんは聖望学園2年生で南中学校出身です。

関口さんは「プレッシャーを感じずに、一戦一戦、のびのびとプレーしたい!」と大会に向けての意気込みを語ってくれました。



全国選抜大会へ

3月27日 から行われる、第14回全国選抜大会に熊谷リトルシニアの中村健司さん(上柴中2年)、近藤嵐さん(上柴中2年)、正田政治さん(藤沢中2年)、国広幹志さん(南中1年)が出場します。

大会出場に先立ち、市長に表敬訪問しました。

応援よろしくお祈いします!



花園中学校の木村駿斗さんが、昨年12月23日~26日まで、AA日本・台湾親善KB野球大会の日本選抜として台湾遠征に行ってきました。

日の丸を胸に台湾のチームと試合をし、見事に勝利しました。「次の目標は、甲子園に行くことです!」と力強く語ってくれた木村さん。ぜひ高校では甲子園、将来はプロ野球選手目指して頑張ってください!

日の丸を胸に

台湾遠征!!



最優秀賞作品



深谷第一高校1年
小林 みなさん

今後、この作品を図案としたポスターを市内各所に掲示し、大会本番に向け、さらなる広報および気運の高揚を図っていきます。

問い合わせ 深谷市実行委員会事務局(

5511 4802・5511 4803・
http://www.city.fukaya.saitama.jp/soutai/index.html) <

08 彩夏到来 埼玉総体

平成20年度全国高等学校総合体育大会

7月28日

8月20日

《バスケットボール(男子)競技 大会ポスター図案が決定!》

当市において開催されるバスケットボール(男子)競技大会の広報ポスター図案を、市内の中・高校生を対象に募集しました。27点の作品が寄せられ、当実行委員会が実施した選考委員会において、厳正なる審査を行った結果、深谷第一高校の小林みなさんの作品が見事、最優秀賞に選ばれました。

子育て支援センター

子育てハミング日和

桜ヶ丘子育て支援センター 574 - 8002
 藤沢子育て支援センター 551 - 5055
 豊里子育て支援センター 587 - 1170
 おかべ子育て支援センター 585 - 4101

桜ヶ丘・藤沢・豊里・おかべ子育て支援センター

以下の事業は予約制です 3月18日 午前9時から電話でお申し込みください

受け付け	事業名	内容	会場・日時	対象	募集人員	参加料
桜ヶ丘子育て支援センター	キッズピクス	親子でできるエアロピクスです 心も体もリフレッシュ!!	明戸公民館 4月24日 午前10時30分～11時30分	1歳半以上児	先着50組	無料
藤沢子育て支援センター	給食体験	給食を食べながら栄養士が食事 や栄養について相談に応じます	藤沢子育て支援センター 4月22日 午前11時～正午	離乳食を終了してい る未就学児と保護者	先着7組	親300円 子250円
おかべ子育て支援センター	ヨガ教室	ヨガで子育ての疲れをリフレッ シュしませんか?	おかべ子育て支援センター 4月19日 午前10時30分～11時30分	幼稚園や保育園に 通っていない未就学 児と保護者	先着20人	無料

以下の事業は予約は必要ありません

受け付け	事業名	内容	会場・日時	対象	募集人員	参加料
桜ヶ丘子育て支援センター	パワフルらんど	わくわく・おはなし教室がはたら ふれあい館でも楽しめます	はたらふれあい館 3月6日 午前10時30分～11時30分	幼稚園や保育園に 通っていない未就学 児と保護者	人数の制 限はあり ません	無料
豊里子育て支援センター	ハートフル広場	お子さんの発達について保健師 がアドバイスします	豊里子育て支援センター 3月18日 午前10時～11時30分			
おかべ子育て支援センター	積み木教室 (世代間交流)	みんなで楽しくひのきの積み木で 楽しく遊びましょう!!	おかべ子育て支援センター 3月8日 午前10時30分～11時30分			

子育て支援センターは、日・月曜日、祝日はお休みです。

3月21日、4月4日のおはなし教室はお休みです。

3月26日、4月2日のわくわく教室はお休みです。

その他の事業については、市ホームページ(☎<http://www.city.fukaya.saitama.jp/>)・市モバイルサイト(☎<http://mobile.city.fukaya.saitama.jp/>)をご覧ください。

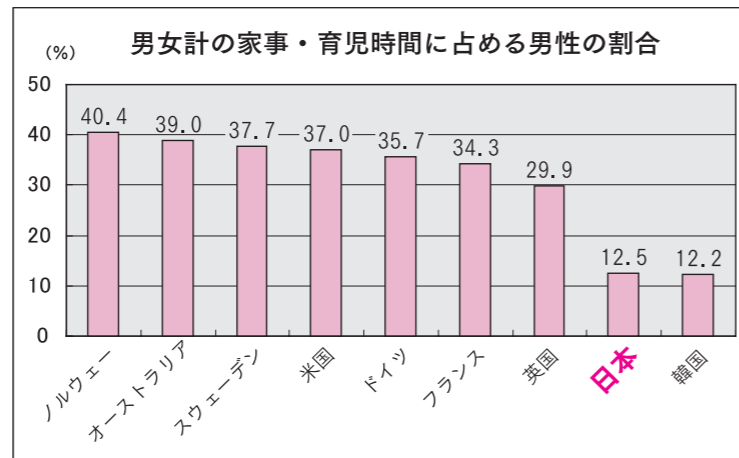
だんだん徐々に 男女共同参画

諸外国と比較して

お父さん!家事・育児に参加していますか?

内閣府が公表した「平成19年度男女共同参画白書」から、家庭生活における男女共同参画の状況について紹介します。

右のグラフから、各国とも家事・育児時間に占める男性の割合は5割を下回っており、夫より妻が家事・育児に費やす時間が長いことがわかります。また、日本人男性は欧米諸国と比較すると、韓国と並んでかなり低くなっています。



その理由として、日本人の週当たりの実労働時間がアジア諸国と同様に短いということ、また日本人男性の4人に1人が、週50時間以上の長時間労働者であり、西欧諸国と比較し極端に多くなっていることが挙げられます。労働時間の長さが家事・育児の時間に大きく影響していると言えます。

「男は仕事、女は家庭」という男女の役割分担意識が変化してきているにもかかわらず、男性が家事・育児に費やす時間を確保できない背景には、働き方や働く環境などの問題があると考えてよいのではないのでしょうか?

男女共同参画に関するお問い合わせは、
 L・フォルテ(人権政策課男女共同参画係・573-4761・火曜日休館)へ

市では、災害対策基本法に基づき、市民生活に重大な影響を及ぼす恐れのある災害に対処するため、防災対策を総合的かつ計画的に推進し、地域ならびに市民の生命、身体、財産を守ることを目的として、「深谷市地域防災計画」の策定を進めています。

この計画原案をまとめましたので、より良い防災計画とするために、これを公表し、皆さんの意見を募集します。

公表方法 市ホームページに掲載するほか、次の場所でも閲覧できます。

- ・市政情報コーナー(市役所本庁舎1階)
- ・危機管理課(市役所本庁舎2階)
- ・各総合支所総務課

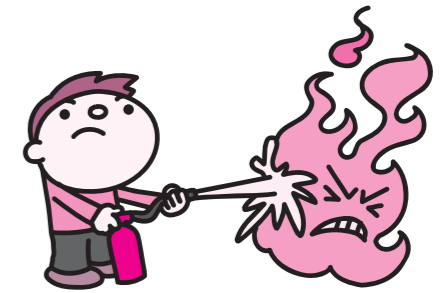
意見募集期間 3月3日～19日

意見の提出方法 閲覧場所に設置してある「深谷市地域防災計画」案に係る意見書に必要事項を記入して、郵送、ファックス、Eメール、または直接危機管理課へ提出してください。

なお、意見に対する市の考え方は、後日、市ホームページなどで公表する予定です。

意見に対する個別回答はしませんので、「ご了承ください」の問い合わせ 危機管理課(☎574-8597・FAX573-8250・E:kiki@city.fukaya.saitama.jp)へ

電話による意見は受け付けませんのでご了承ください。提出いただいた意見などは、計画を策定する際の参考とさせていただきます。



「深谷市地域防災計画」案に対する意見募集



施設見学の様子(渋沢栄一記念館) 平成19年度活動から

市では、市民の皆さんからご意見をお寄せいただき、市政の参考とするとともに、市政を広くPRするため、「平成20年度市政モニター」を募集します。

あなたの声をお聞かせください!

市政モニターとは?
 公募により選出された市民から、市政全般にかかわる建設的なご意見を頂き、市政に生かす制度です。

どんな活動をするの?
 ・モニター通信の提出
 ・アンケート調査の回答
 ・行政課題の検討
 ・公共施設見学やモニター会議(4回程度)

応募資格 市内に1年以上在住の20歳以上のかた(埼玉)



県および深谷市の公務員は除く)

定員 30人

任期 平成20年4月～平成21年3月

問い合わせと申し込み 3月21日(必着)までに、住所、氏名、電話番号、生年月日、応募理由を記入の上、はがきまたは市ホームページから秘書室(574-6631)へ

応募者多数の場合は、地域や年齢などのバランスを考慮して選出します。結果は応募者全員にお知らせします。

平成20年度市政モニターを募集します

川本保健センターの保健事業 (583 2532) 川本福祉健康課

事業名	実施日時など	対象者など
離乳食教室	3月19日 (受け付け:午前9時45分~10時)	おおむね3~4か月児 1週間前までに要電話予約(託児を希望されるかたは予約時にご相談ください)
1歳6か月児健康診査	3月11日 (受け付け:午後1時~2時)	川本・花園区域の平成18年7月・8月生まれ
乳幼児相談	3月12日 午前10時~11時30分 午後1時~4時	未就学児とその保護者 午後是要電話予約
子育ての広場	3月12日 午前10時~午後4時	子育て中の保護者とお子さん(未就学児)の交流の場としてお部屋を開放
成人健康相談	3月12日 午後1時30分~2時30分	市内にお住まいのかた
BCG接種	3月4日 (受け付け:午後1時~1時30分) 会場は花園保健センターです	川本・花園区域の平成19年11月生まれ
	4月8日 (受け付け:午後1時~1時30分) 会場は川本保健センターです	川本・花園区域の平成19年12月生まれ

花園保健センターの保健事業 (584 1123) 花園福祉健康課

事業名	実施日時など	対象者など
離乳食教室	3月19日 (受け付け:午前9時45分~10時)	おおむね3~4か月児 1週間前までに要電話予約(託児を希望されるかたは予約時にご相談ください)
1歳6か月児健康診査	3月11日 (受け付け:午後1時~2時) 会場は川本保健センターです	花園・川本区域の平成18年7月・8月生まれ
乳幼児相談	3月10日 午前10時~11時30分 午後1時~4時	未就学児とその保護者 午後是要電話予約
子育ての広場	3月10日 午前10時~午後4時	子育て中の保護者とお子さん(未就学児)の交流の場としてお部屋を開放
BCG接種	3月4日 (受け付け:午後1時~1時30分) 会場は花園保健センターです	花園・川本区域の平成19年11月生まれ
	4月8日 (受け付け:午後1時~1時30分) 会場は川本保健センターです	花園・川本区域の平成19年12月生まれ
マタニティ教室	4月4日 (受け付け:午前9時30分~、 11日 19日は午前9時20分~)	おおむね妊娠中期(16週~27週)の妊婦と夫、 祖父母 要電話予約

休日急患の診療

休日急患診療所	こども夜間診療所
3月2日・9日・16日・20日・23日・30日	3月1日・2日・8日・9日・15日・16日 20日・22日・23日・29日・30日
4月6日・13日・20日・27日・29日	4月5日・6日・12日・13日・19日・20日 26日・27日・29日
午前9時~正午・午後2時~5時	診療時間 午後7時~10時
内科・小児科・外科	診療科目 小児科・内科

診療場所は、総合健診センター・休日急患診療所(常盤町・573-7723)です
携帯電話から検索できます ☎<http://mobile.city.fukaya.saitama.jp/>

眼科・耳鼻咽喉科休日診療医院

とき	休日診療医院名	問い合わせ	とき	休日診療医院名	問い合わせ
3月2日	吉田眼科医院	585-2054	3月16日	神足眼科医院	574-6754
	仲町診療所	571-2622		矢部耳鼻咽喉科	574-3535

変更になる場合があります

深谷市保健センターの保健事業 (575 1101)

事業名	実施日時など	対象者など
離乳食教室	3月11日 4月8日 (受け付け:午前9時45分~10時)	おおむね3~4か月児 1週間前までに要電話予約(託児を希望されるかたは予約時にご相談ください)
4か月児健康診査	3月14日 (受け付け:午後1時~2時)	深谷区域の平成19年10月26日~11月4日生まれ
	3月18日 (受け付け:午後1時~2時)	深谷区域の平成19年11月5日~11月15日生まれ
1歳6か月児健康診査	4月4日 (受け付け:午後1時~2時)	深谷区域の平成19年11月16日~11月24日生まれ
	3月19日 (受け付け:午後1時~2時)	深谷区域の平成18年8月18日~8月31日生まれ
3歳児健康診査	4月3日 (受け付け:午後1時~2時)	深谷区域の平成18年9月1日~9月15日生まれ
	3月27日 (受け付け:午後1時~2時)	深谷区域の平成16年8月15日~8月31日生まれ
乳幼児相談	4月10日 (受け付け:午後1時~2時)	深谷区域の平成16年9月1日~9月16日生まれ
	3月24日 午前10時~11時30分 午後1時~4時	未就学児とその保護者 午後是要電話予約
子育ての広場	3月24日 午前10時~午後4時	子育て中の保護者とお子さん(未就学児)の交流の場としてお部屋を開放
健康・不妊・ 介護・禁煙相談	毎週月~金曜日 (祝日を除く) 午前8時30分~午後5時15分	要電話予約

こころの健康相談 3月11日 午後2時~3時50分
精神的不安や対人関係、お酒に関する悩み、心の病気などや福祉制度などについて相談のあるかた
要電話予約

BCG接種 3月17日 (受け付け:午後1時~2時)
会場は総合健診センターです
深谷・岡部区域の平成19年11月16日~12月15日生まれ

岡部保健センターの保健事業 (585 2214) 岡部福祉健康課

事業名	実施日時など	対象者など
4か月児健康診査	3月12日 (受け付け:午後1時~2時)	岡部区域の平成19年10月・11月生まれ
1歳6か月児健康診査	3月21日 (受け付け:午後1時~2時)	岡部区域の平成18年8月・9月生まれ
3歳児健康診査	3月5日 (受け付け:午後1時~2時)	岡部区域の平成16年8月・9月生まれ
乳幼児相談	3月24日 午前10時~11時30分 午後1時~4時	未就学児とその保護者 午後是要電話予約 会場はおかべ子育て支援センター(みらい幼稚園内)です
子育ての広場	3月24日 午前10時~午後4時	子育て中の保護者とお子さん(未就学児)の交流の場としてお部屋を開放 会場はおかべ子育て支援センター(みらい幼稚園内)です
BCG接種	3月17日 (受け付け:午後1時~2時)	岡部・深谷区域の平成19年11月16日~12月15日生まれ 会場は総合健診センターです

募集

自衛官募集案内

募集項目	受け付け	試験	応募資格
幹部候補生	4月1日～5月12日	5月17日・18日	日本国籍を有し、20歳以上26歳未満のかた(22歳未満のかたは、卒業見込みを含む)
予備自衛官補(一般)	4月14日 まで	4月19日	18歳以上34歳未満のかた
予備自衛官補(技能)			18歳以上で保有する技能に応じ53～55歳未満のかた

講座

パソコン教室

今年度まで市が実施していた「基本健康診査」は医療制度改革に伴い廃止されました。平成20年4月から、40～74歳のかたを対象とした「特定健診」を各医療保険者が実施します。なお、75歳以上のかたには、埼玉県後期高齢者医療広域連合が市に委託し実施します。特定健診については、ご加入の医療保険者へお問い合わせください。

催し

山の家恒例！山菜教室開催

野山を歩き、新緑に囲まれ、春の訪れを感じてみませんか。山菜摘みの後は、源泉掛け流し温泉でリラックサス。夕食は山菜づくし&地酒をどうぞ。さらにお土産に山菜(大人ののみ)を用意します。

とき 第1回 4月19日・20日、第2回 4月26日・27日、第3回 5月10日・11日

内容 坂戸山周辺での山菜摘み
募集人員 各30人程度

午前8時30分から、参加料を添えて深谷生涯学習センター・深谷公民館(571-0506)へ

講座名	内容	とき(4月)	対象
パソコン入門	コンピューターの起動、日本語の入力	9日・10日 午前9時～正午	パソコンの初歩から学びたいかた
のんびり入力	簡単な作品を作りながら、日本語入力をマスターする	14日・15日	パソコン入門受講済みまたは同レベルのかた
メール入門	メールの送受信、アドレス帳利用、ファイル添付など	22日・23日 午後1時30分～4時30分	日本語入力ができるかた

第10回「重忠まつり」

鎌倉時代の関東武士を代表する武将「畠山重忠公」の面影をしのび春の祭りを開催します。

とき 3月30日 午前10時～午後2時(雨天中止)

ところ 畠山重忠公史跡公園(畠山)

開催内容(主なイベント) 郷土芸能(重忠太鼓・重忠節踊り)・チンドンまつり・重忠石投げ大会(一般参加)・イス取りゲーム(就学前の子ども対象)・子ども綱引き大会(参加受付チーム)など

お問い合わせ 重忠まつり実行委員会事務局(商工振興課内) 574-6650へ

同時開催 川本福寿会・芸能大会(カラオケ)

図書館からのお知らせ

岡部公民館の改修工事に伴い岡部図書館を休館します

休館日前後に準備期間として各種業務を停止する場合があります。

期間 4月1日～5月31日 まで

期間中ご不便をお掛けしますが、ご協力をお願いします。

お問い合わせ 市立図書館(571-8210)へ

深谷市立図書館

おはなし会
とき 3月22日 午前10時30分
お問い合わせ 市立図書館(571-8210)へ

岡部図書館

おはなし会
とき 3月8日 午前10時30分
ところ 岡部公民館2階和室
お問い合わせ 岡部図書館(585-5968)へ

川本図書館

おはなし会
とき 3月8日 午後2時～3時
対象 5歳くらい～小学校低学年
お問い合わせ 川本図書館(583-6250)へ

花園図書館(アクロス)

子どもおはなし・映画会
とき 3月9日 午前10時30分
内容 おはなしと映画「ねずみのチャップリン」はだかの王様
おはなし玉手箱(おはなし会)
とき 3月9日 午後3時
第4回花園子ども情報交流図書館まつり
とき 3月23日 午前9時～午後5時
ところ 花園図書館・花園公民館
内容 演奏会 顔面紙芝居、おはなし

生活

会、木工教室、各種発表・展示など協力 県寄居林業事務所
お問い合わせ 花園図書館(579-1333)へ

図書館休館日(4館共通)
(3月) 3日・10日・17日・21日・24日・31日
(4月) 1日・7日・14日・21日・28日・30日
春の特別整理休館(4館共通)
ご協力をお願いします。
期間 3月12日～16日
図書館のホームページ
http://www.lib.city.fukuyasai.tama.jp/

平成20年度30代健診・各種がん検診申し込みについて

ご加入の健康保険により、申し込み方法・実施日などが変わります。詳細は広報4月号にご案内を折り込みます。内容をご確認の上、お申し込みください。

健(検)診名	対象
30代健診	30歳～39歳
肝炎ウイルス検査	30歳以上
前立腺がん検診	40歳以上の男性
肺がん・大腸がん・胃がん検診	30歳以上
子宮がん検診	20歳以上の女性
乳がん検診	30歳以上の女性

平成21年3月31日現在の年齢です

お問い合わせ 深谷市保健センター(575-1101)へ

今年度まで市が実施していた「基本健康診査」は医療制度改革に伴い廃止されました。平成20年4月から、40～74歳のかたを対象とした「特定健診」を各医療保険者が実施します。なお、75歳以上のかたには、埼玉県後期高齢者医療広域連合が市に委託し実施します。特定健診については、ご加入の医療保険者へお問い合わせください。

障害福祉課からのお知らせ

1 自立支援医療(精神障害者通院医療費)の一部を助成します

対象 市内在住で自立支援医療受給者証(精神通院)をお持ちで、市町村住民税非課税のかた

助成金額 自己負担上限額(月額)の半額

2 難病患者支援事業について

市では特定疾患で受診した医療費自己負担金の一部を助成しています。

対象 次の条件をすべて満たすかた
市内に住所を有するかた

管轄の保健所で申請・承認された埼玉県特定疾患受給者証、または小児慢性特定疾患受給者証の交付を受けているかた

特定疾患で受診した医療費の自己負担金があるかた(ただし、重度医療・こども医療など、ほかの公的医療費補助を受給しているかたを除きます)

【初めて申請するかた】
あらかじめ、障害福祉課または各総合支所福祉健康窓口で登録申請が必要となります。登録申請は随時受け付けています。

必要書類 埼玉県特定疾患受給者証(または小児慢性特定疾患受給者証)と助成対象の領収書(ゆうちょ銀行以外で本人名義の通帳(振込先を変更する場合))

3 自動車燃料費補助金申請
対象 市内に住所を有し、次のいずれかに該当するかた
身体障害者手帳1級・2級のかた
本人名義の車またはバイクと運転免許証のあるかた

18歳未満の身体障害者手帳1級・2級のかたで家族名義の車またはバイクと運転免許証のあるかた
療育手帳・Aのかたで、家族名義の車またはバイクと運転免許証のあるかた
精神障害者保健福祉手帳1級のかたで本人名義の車またはバイクと運転免許証のあるかた

登録申請後は、年2回(4月と10月)医療費助成の申請をしてください。今回の受付期限 4月16日 まで
助成対象の医療費 平成19年10月診療分/平成20年3月診療分
助成額 保健所で交付された受給者証の一部自己負担金の合計額と年限度額3万円のいずれか少ない方の額
平成19年10月の医療費助成申請で年限度額3万円の支給を受けたかたは、今回対象となりません。

必要書類 埼玉県特定疾患受給者証(または小児慢性特定疾患受給者証)と助成対象の領収書(ゆうちょ銀行以外で本人名義の通帳(振込先を変更する場合))

18歳未満の精神障害者福祉手帳1級のかたで家族名義の車またはバイクと運転免許証のあるかた
補助金申請受付期限 4月15日 まで
対象者には個別に通知します。
申請時に必要なもの 平成19年10月～平成20年3月分の医療費(受給者証に記載してある指定医療機関における)の領収書、自己負担上限額管理票、申請書、ゆうちょ銀行以外で本人名義の通帳、自立支援医療受給者証(申請中のかたは申請者控え)、通知書

助成金額 自己負担上限額(月額)の半額

2 難病患者支援事業について

市では特定疾患で受診した医療費自己負担金の一部を助成しています。

対象 次の条件をすべて満たすかた
市内に住所を有するかた

管轄の保健所で申請・承認された埼玉県特定疾患受給者証、または小児慢性特定疾患受給者証の交付を受けているかた

特定疾患で受診した医療費の自己負担金があるかた(ただし、重度医療・こども医療など、ほかの公的医療費補助を受給しているかたを除きます)

【初めて申請するかた】
あらかじめ、障害福祉課または各総合支所福祉健康窓口で登録申請が必要となります。登録申請は随時受け付けています。

必要書類 埼玉県特定疾患受給者証(または小児慢性特定疾患受給者証)と助成対象の領収書(ゆうちょ銀行以外で本人名義の通帳(振込先を変更する場合))

3 自動車燃料費補助金申請
対象 市内に住所を有し、次のいずれかに該当するかた
身体障害者手帳1級・2級のかた
本人名義の車またはバイクと運転免許証のあるかた

18歳未満の身体障害者手帳1級・2級のかたで家族名義の車またはバイクと運転免許証のあるかた
療育手帳・Aのかたで、家族名義の車またはバイクと運転免許証のあるかた
精神障害者保健福祉手帳1級のかたで本人名義の車またはバイクと運転免許証のあるかた



深谷市子どもの虐待防止ホットライン (市役所家庭児童相談室内)
虐待が疑われる子どもを見つけた場合は、ホットライン(574 - 3000)へご連絡ください。

L・フォルテ子育て支援軽運動室開放
子育て中のかた、お子さんを一緒に遊ばせたり、情報交換をしたりしませんか?
とき 毎週水曜日午後1時~4時 ところ L・フォルテ軽運動室 対象 未就学児とその保護者
問い合わせ L・フォルテ (573 - 4761・火曜日休館) へ

各種無料相談

相談名	内容	とき	ところ	問い合わせ
教育	子どもの非行や不登校、いじめなど、学校生活上の悩み	電話相談・来所相談ともに毎週月~金曜日(祝日を除く) 午前9時~正午・午後1時~4時30分 ファックス・Eメールは24時間受け付け フリ-ダイヤル 0120-4-78374 e-net@city.fukaya.saitama.jp	教育庁舎内教育研究所	学校教育課 (教育研究所) 572-9456
家庭・児童・母子	家庭、育児、不登校などの相談	毎週月~金曜日(祝日を除く) 午前9時~午後4時	市役所家庭児童相談室	児童課 574-6646
行政相談	行政に関する苦情など	3月5日・19日、4月2日 午前9時~正午	市役所北別館市民相談室	くらしいきいき課 574-6633
		4月17日 午後1時30分~4時	岡部総合支所会議室	岡部市民環境課 585-2213
		3月12日、4月9日 午前9時~正午	川本総合支所会議室	川本市民環境課 583-2783
		3月4日、4月1日 午後1時30分~4時	花園総合支所会議室	花園市民環境課 584-1122
法律相談	相続、離婚、金銭貸借、商取引などの法律に関する事	毎週火曜日(祝日を除く) 午後1時30分~4時 予約制(電話で受け付け) 定員各日10人 担当=弁護士	相談を希望される場合は、担当課へご連絡ください	くらしいきいき課 574-6633
		4月3日 午後1時30分~4時 予約制(電話で受け付け) 定員各日10人 担当=弁護士	岡部総合支所会議室	岡部市民環境課 585-2213
		3月21日 午後1時30分~4時 予約制(電話で受け付け) 定員各日10人 担当=弁護士	川本総合支所会議室	川本市民環境課 583-2783
		4月18日 午後1時30分~4時 予約制(電話で受け付け) 定員各日10人 担当=弁護士	花園総合支所会議室	花園市民環境課 584-1122
市民相談	市民生活全般	毎週月~金曜日(祝日を除く) 午前9時30分~正午・午後1時~4時30分 担当=市民相談員	市役所北別館市民相談室	くらしいきいき課 574-6633
消費生活	商品契約に関する苦情など	毎週水・金曜日(祝日を除く) 午前10時~正午・午後1時~4時 担当=消費生活相談員	相談を希望される場合は、担当課へご連絡ください	くらしいきいき課 574-6633
悪質商法 110番	悪質商法に関する相談およびクーリングオフの仕方など	毎週月~金曜日(祝日を除く) 午前9時~正午・午後1時~4時30分 担当=くらしいきいき課職員	電話で随時受け付け	くらしいきいき課 574-8527
税務	税理士による税一般に関する相談	3月21日 午前10時~午後4時 担当=税理士会会員	市役所西別館303会議室	市民税課 574-6637
市税納税・納税相談	市税の納付と納付に関する相談	毎月第1日曜日 午前9時~午後4時	収税課および総合支所税務課	収税課 574-6639
人権	人権擁護委員による、生活全般で感じた人権上の困りごとや悩みの相談	3月10日 午前10時~午後3時	市役所西別館301会議室	人権政策課 574-6643
		3月20日 午前10時~午後3時	L・フォルテ2階相談室	L・フォルテ 573-4761
L・フォルテ相談室	心や体、DVの悩みなど	3月15日 午前11時~午後3時 予約制	L・フォルテ2階研修室B	L・フォルテ 573-4761
内職・就職・求人	・内職に関する仕事の紹介 ・就職に関する相談 ・求人情報の提供	毎週月・木曜日=午前10時~正午・午後1時~3時 (いずれも祝日を除く) 内職・就職は予約制	産業会館3階商工振興課隣の会議室	商工振興課 574-6650
結婚	結婚に関する相談、紹介など	3月6日・16日、4月3日 午後1時~3時	深谷コミュニティセンター	社会福祉協議会 573-6563

相談名	内容	検査	とき	ところ	問い合わせ
エイズ相談・エイズ検査	エイズなどに関する相談と血液検査 予約制 原則無料・匿名可 即日検査は採血後60分で結果が分かります 通常検査ではB・C型肝炎、梅毒検査(無料)クラミジア検査(有料)も受検できます	エイズ即日検査	3月6日、4月3日 午後1時~3時	熊谷保健所	熊谷保健所 523-2811
		エイズ検査(夜間)	3月6日、4月3日 午後5時30分~6時30分		
		通常検査	3月25日、4月22日 午前10時~11時 午後5時30分~6時30分		
精神保健福祉相談	精神科医師による精神保健福祉に関する相談 予約制		3月11日 午後1時~2時	熊谷保健所	熊谷保健所 523-2811
県民法律相談	弁護士による法律相談 予約制		毎月第1・第3水曜日 午後1時~4時	県北部地域創造センター(県地方庁舎1階)	県北部地域創造センター 522-6506
県民相談・交通事故相談	家庭の困りごとや交通事故相談		毎週月~金曜日 午前9時~午後4時	県北部地域創造センター(県地方庁舎1階)	県北部地域創造センター 522-6506(県民相談) 521-7300(交通事故相談)

夏夏到来08埼玉総体 深谷市はバスケットボール(男子)競技の会場地です。開催期間 7月28日~8月3日 問い合わせ 深谷市実行委員会事務局 (55114802) へ

申込場所 郵便局またはくらしいきいき課および各総合支所市民環境課
問い合わせ くらしいきいき課 (574 6633) へ
高齢者(70歳~74歳)の自己負担を1年間据え置き
高齢者の制度改正によって平成20年4月から、市国民健康保険に加入されている年齢70歳~74歳のかたのうち、現役並みの所得があるかた(3割負担)および障害認定で後期高齢者医療制度該当のかた以外は、医療機関に受診する際の自己負担が2割に引き上げられることになっていました。しかし、この改正が凍結され、平成20年4月~平成21年3月までの1年間は、医療機関に受診する際の自己負担が1割に据え置かれることになりました。つきましては、対象となるかたに対して、3月下旬に新しい高齢受給者証を配達記録郵便でお送りします。4月以降に医療機関に受診される際は、被保険者証と今回お送りする高齢受給者証を提示してください。問い合わせ 保険年金課 (574 6641)、または各総合支所市民環境課へ

その他

平成20年度組織改正について
「児童課」が「児童課」と「保育課」に分かれます
「保育課」では、保育園や学童保育室、子育て支援センター事業などの保育事業を行います。これにより今まで「児童課」で行っていた保育園、公立学童保育室に関する申請手続きなどは「保育課」で行います。また各総合支所「福祉健康課」では、これまで通り児童福祉に関する業務を行います。
「環境施設課」を廃止します
「環境施設課」廃止後の事務は「環境課」と「衛生センター」で引き続き行います。

水道部からのお知らせ
次の工事を新たに深谷市指定給水装置工事業者に指定しました。
・大山設備工業所(行田市) 048 557 0543
問い合わせ 水道工務課 (574 6661) へ

火は見る あなたが離れる その時を
春の火災予防運動が3月1日~7日までの一週間行われます。

これから春先にかけて空気が乾燥し、強い風が吹き荒れ、火災の発生しやすい季節になります。この運動を機に、もう一度家庭や職場などにおける火災予防の大切さを見直し、「失火しない・放火されない」環境づくりに努めましょう。
また山林や河川敷などでも大火災となる危険があります。火の取り扱いには十分注意しましょう。



《一般家庭の住宅用火災警報器の設置義務は6月からです》
火災の犠牲者にならないよう、住宅用火災警報器を早めに取り付けましょう。
問い合わせ 消防本部予防課 (571 0913) へ

市有地公売第二次募集のお知らせ
住宅用の土地として、市有地を売却します。
公売予定地

物件番号	土地の所在	地目	地積(m ²)
8 A	上柴町東 1丁目16番2	宅地	276.46
8 B	上柴町東 7丁目15番17	宅地	289.74
8 C	田中2920番2 2923番3	宅地	220.48
8 D	上柴町東 1丁目30番4	宅地	244.76

応募要件 次の条件を満たすかた

応募の申込時において、20歳以上のかた
応募の申込時において、前年度の市町村税を完納しているかた
自らが居住するために、住宅を建築する土地を必要としているかた
応募要領配布 3月3日(ただし、土・日曜日、祝日を除く)
応募申し込み受け付け 4月7日(ただし、土・日曜日、祝日を除く)
応募要領配布場所 市役所本庁舎総務課および各総合支所総務課、または市ホームページでもダウンロードできます。
詳細は、応募要領をご覧ください。
なお、申し込みのあった物件から順次受け付けを終了します。
問い合わせ 総務課 (574 6634) へ

中小企業者向け制度融資
市内の中小企業者で、事業資金を必要とされるかたは、ご相談ください。

制度融資名	融資限度額	融資利率	融資期間	信用保証料
小口資金	1,250万円	1.95%	運転資金 6年	0.45
			設備資金 8年	~ 1.59%
特別小口資金	1,250万円	1.95%	運転資金 6年	0.80%
			設備資金 8年	
中小企業近代化経営資金	2,000万円	1.80%	運転資金 10年	0.45
			設備資金 12年	~ 1.59%
中小企業緊急運転資金	300万円	1.625%	運転資金 1年	0.45 ~ 1.59%

各制度とも埼玉信用保証協会の保証を付すことが条件となります。

問い合わせ 商工振興課 (574)

6650) へ

都市計画に関する説明公聴会
都市計画の変更に当たり、変更案を閲覧できます。また住民の皆さんの意見をお聴きするために、説明公聴会を開催します。
【変更案の内容】
深谷都市計画道路(3.5・23 普濟寺矢島線)の変更(埼玉県決定)
今回の変更については、新たに道路整備を行うものではありません。
【変更案の閲覧】
とき 3月5日(19日) (土・日曜日を除く)午前8時30分~午後5時15分(都)市計画課
【説明公聴会の開催】
とき 3月27日 午後6時~
ところ 岡部公民館
問い合わせ 都市計画課 (574 6654) へ

1月の善意
市社会福祉協議会への1月の寄付金は、5件で50,852円でした。
皆さんの温かいご協力ありがとうございました。
問い合わせ 市社会福祉協議会 (57316563) へ

防災行政無線放送内容のご案内
テレホンサービス番号
01801994431
きゆうきゆうほうさい
通話料のみで、情報料はかかりません

人間の権利とは



上柴中学校2年 船木万里奈

人の権利。そう書いて、人権と読みます。それは、人が生きていく権利。などの意味がふくまれていると思います。社会の中には、「女だから」「男だから」とか、「顔」や「体」のこと、「家」のことなど、そのようなことで差別されてしまうことがたくさんあります。民族や人種、家からで、その人の運命が、差別によって左右されてしまいます。そのような生まれたときの条件を理由に、他の人たちがあつたあつたことを、「差別」といいます。だれもが、「自由、平等」「生命の大切さ」をきちんと理解し、考えていけば、こんな悲しいことはなくなると思います。私が小学校中学年のころ、いっしょのクラスだったA君のことを「人権」と言われると思いがちです。そのA君は手が不自由で、よく持てないようでした。クラスの中にはA君を少しさげている人もいて、私もその一人でした。それでも、そのA君には友達がいまいました。A君が重そうな荷物を一生けん命運ぼうとすると、私はかかっているのがいやだったので、しらんぷりしてほかの荷物を持っていきました。そのときです。「だいたいどうぶか？いっしょに持ってやるよ。」となり、A君が、A君に話しかけたのでした。「ありがとう。」その二人は、まあから知り合っていたようで、仲よく運んでいきました。今までA君に仲の良い友達がいるなんて知りませんでした。きつとA君は、B君に支えられていると思います。不自由な手のせいで、他の人より物事がよくできないときも、それを支えてくれる人がいるから、A君は前向きに生きていくのだと思います。

差別は、無関心をよそおったり、相手にできるだけわからないようにするような目立たないものから、仲間はずれやいじめなど、直接本人にかかわるもの、相手に危害をくわえるものまで、いろいろなかたちで、人との関係の上であらわれています。いじめを受けている人が、いじめられていないのか、あたまをかすめてもいいはずですが、でも今現在、人の気持ちもよく考えないで、自分のことしか興味がない、そのような人が増えてきていると聞きます。A君にやさしく接していたB君、A君を他の人と変わらないあつたあつたことをしていました。そのように、人は一人ひとり平等に接して、他人のことを大切にできるようにすれば、この世からは「差別」いじめ」はなくなると思います。「人権の尊重」憲法にもありますが、私はこのことを、日常生活の一番基本的なルールであり、人間が人間らしく幸せに生きるための最低限のルールだと思っています。ある人が、ふざけ半分て人をいじめた。クラスのみならず非難されるようになってしまった。これは確実に、人が自由に生きる権利をうばってしまっています。そうやってついでついでと、人の心を深くきずつけてしまっています。私たちのまわりを見回してみると、女性、子ども、高齢者、障害者など、様々な人権問題があります。場合によっては、命までうばってしまつたことになることもあります。でも私は、「人権週間」なんていらぬと思いません。人権週間は「人の権利について考えよう」という期間ですが、いつも人権のことを頭に入れておけば、そんな必要はなくなりません。人を大切に、世の中にはこんな人がいる、こういう考え方がある、そのようなことを理解すれば、人と人との争いなどはなくなるはずですが、でも、このような週間があるからこそ、より深く人権のことを考えられるのでしょうか。

夢なかるべからず

映画を愛する熱血アニキ



FIFFF

かやインディーズ・フィルム・フェスティバル。

ここには各地からさまざまな想いが映画という形になって集まってくる。

打ち上げ会場には、祭典をやり遂げた安堵の声と、自らの

瀬誠さん

作品を世に送り出すことができ、た新米監督の喜ぶ声が響いている。その中に、誰よりもうれしそうに笑っている男がいる。強瀬誠。彼に映画を好きになった瞬間の記憶はない。気が付いたときには映画に魅了された常は映画であふれている。

武者と生まれて描く虹

～ 畠山重忠伝説 ～



典雅の後裔

愛甲三郎季隆の放つた矢が重忠の体を抉った後、他に数本の矢を体で受け止め、重忠は遂に絶命した。重忠の首は季隆によって北条義時のもとに運ばれたが、義時は溢れ出る涙で、この亡き友人の亡骸をばつきりと見ることができなかった。

畠山重忠は、典型的な武蔵武士として評価されている。しかし、武士道の中核を成す「倫理的な忠誠」の意識は当時は必ずしも高かったわけではない。中期の主従関係は主君と郎党間の契約関係であり、奉公とは御恩の対価であるとする観念が強かった。こうした時代にあつて、重忠は武勇、忠義、礼儀、実直、質素を旨とし質実剛健、清廉潔白で、しかも情けを心得ていた。その上、風流の道にも通じていたという、後の時代の武

士の鑑であり、この時代にあつては稀有な存在だった。重忠亡き後、承元四年(1210)五月、重忠の妻、

いわゆる「重忠後家」の所領については、そのまま安堵されること認められている。この「後家」については、義時の妹と推定され、後に足利義兼の庶子・足利義純に再嫁し、畠山氏の名跡を再興している。義純の子孫は「畠山」を称し、斯波家、細川家と共に室町幕府の三管領の一家として繁栄した。江戸時代には幕府における儀式や典礼を司る高家に列せられる程の名家となり、重忠の重んじた礼儀や典雅の心は遠く江戸期にまでも息づいていた。

国は武蔵の畠山 武者と生まれて描く虹 剛勇かおる重忠に いざ鎌倉のときいたる 「重忠節」より

想いを受け止める

始まりは15本の作品だった。最初から順調だったわけではない。しかし、「映画を愛する人の後押しがしたい」という強瀬の想いは、年を追うごとに祭典を成長させた。そして、今では135本の作品が寄せられるまでになった。



FIFFF 2005の集合写真

作品が集まってくる時季になると、普濟寺の畑で野菜作りに汗を流しながらも、強瀬の頭の中は作品のことではない。作品に真摯に向かい合い、込められた想いを、ひとつひとつ大切に受け止める。この作品すべてに目を通す作業は、寝る間を惜しんで続けられていく。想像以上にきつい作業だ。

夢をあきらめない

だが、「来年は今年よりもたくさん作品がくるかもしれない」。想像するだけで怖いですよ。」と言つ強瀬の顔からは喜びがあふれていた。

龍

もが一度は想い描く夢がある。俳優、映画監督。また、はじめにあきらめてしまう夢も同じかもしれない。強瀬もそんな夢を見た一人だった。だからこそ、そんな夢を「叶えてあげたい！実現させたい！そのためにもFIFFFの敷居は限りなく低くしたい」と強瀬は語る。

踏み台でいい、夢を追いかける人の背中を押ししたい、強瀬誠は「ふかやインディーズ・フィルム・フェスティバル」という夢の架け橋を創り続ける。

夢七訓

夢なき者は理想なし 理想なき者は信念なし 信念なき者は計画なし 計画なき者は実行なし 実行なき者は成果なし 成果なき者は幸福なし ゆえに 幸福を求める者は 夢なかるべからず

(本文中の敬称は本人の承諾を得て省略しています)



おいでよ 深谷に

第5回ふかや花フェスタ & オープンガーデンフェスタ

- カルチャー教室
- 会場内では、各種教室を開催。この機会に、あなたもチャレンジしてみませんか！
- ガーデニング教室
- ボトルフラワー教室
- トールペイント教室
- 絵手紙教室 押し花教室



ガーデンレストラン
おいしいものを食べながら、ゆっくり花見物！

ショッピング
地元特産の花を特別価格で！

ステージイベント
熱のこもったステージは必見！



花と植木の「せり市」
会場内を飾ったすべての花などを「せり市」で提供！

特別企画

花めぐりスタンプラリー
花苗が抽選で当たるスタンプラリーに挑戦！

1日では見きれない深谷の花の競演

平成 20 年 4 月 26 日 ・ 27 日

メイン会場：深谷城址公園 26日 9:00-16:00・27日 9:00-15:00

春の風物詩「ふかや花フェスタ」メイン会場の深谷城址公園では、各種教室の開催やコンテスト作品の展示、花苗や植物の販売のほか、野菜などの地場産品販売や煮ぼうとうなどの販売も。ご家族、お友達同士でお気軽にお出掛けください。

キッズガーデニング
小学生以下を対象に、地元の花生産者がガーデニング教室を開催。詳細は4月広報で！（主催：JAふかや鉢物研究会青年部）

花のフォトスポット
オリジナルの花いっぱいスポットで記念写真を！

オープンガーデンフェスタ
大好評のオープンガーデンは、今年はなんと70軒が公開予定！特徴のある庭をぜひご覧ください。10:00-16:00(無料)



NEW! 2008 深谷オープンガーデンブック
3/10発売予定！¥500(税別) 発行：深谷オープンガーデン花仲間

デザインを一新したブックを製作中。10日以降に推進室で販売します。

交通のご案内
オープンガーデンめぐりには、便利な「花めぐりバス」・「花めぐりタクシー」をご利用ください。自家用車での見学は、近所迷惑となりますのでお控えください。

花めぐりバス 市役所本庁舎前から各方面にピストン輸送の臨時バスを運行します(2日間乗り放題500円)。

花めぐりタクシー 郊外のオープンガーデン(5~6軒)をめぐるツアーバスを運行します(1コース約2時間1,000円)。

特典：花めぐりバスチケット(500円)付き
ツアーバス事前予約受け付け中
詳しくは、バス運行協力事業者代表・深谷観光(571-1881・http://www.8.ocn.ne.jp/fkkbus/)へ

花めぐりタクシー JR深谷駅前(北口)発で、6~8軒のオープンガーデンを約2時間でめぐります。1台貸し切りで6,000円(4人乗車で1人1,500円)。事前の予約は必要なし。詳細は、4月以降に市ホームページまたはガーデンシティふかや推進室へ

花フェスタ応援団募集！ 缶バッジPR大作戦！ 先着500人にプレゼント！



ふかや花フェスタ&オープンガーデンフェスタの缶バッジを身に付けて、あなたもフェスタのPRマンに！お申し込みいただくと、先着500人にオリジナル缶バッジ(直径55mm)をプレゼント！バッグや帽子などに付けて、深谷をPR！

申し込み方法
はがき、ファックス、Eメールのいずれかで、住所氏名 電話番号 缶バッジ希望と明記の上、下記にご応募ください。

募集期間：3月10日 ~ 31日
先着500人で締め切り。発送をもって発表にかえさせていただきます(1通につき1個とさせていただきます)。

366 - 0823 深谷市本住町17 - 1 ガーデンシティふかや推進室「缶バッジPR」係
☎551 - 5552
✉garden@city.fukaya.saitama.jp

アダプトプログラム ADOPT PROGRAM

e-市民ネットワーク FUKAYA
宿根に出来た公園(スマイルパーク)の清掃活動をしよう仲間が集まって「e-市民ネットワーク FUKAYA」を結成し活動を始めました。ゴミのないきれいな公園で子どもが遊ぶ姿を見るのが、活動の励みになっています。



藤沢小学校 花壇にオブジェを作成する前に、星形レンガでハートをかたどり、その中に赤レンガで藤と沢の字を作成してみました。次は、このデ

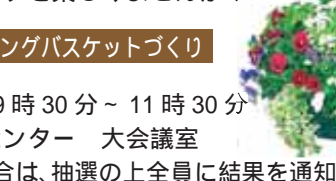
ザインを中心に地域のかた、PTAと一緒にガーデン作りに取り組む予定です。出来上がりが楽しみです。

ガーデニング教室 参加者募集

花のシーズン到来！春香る、ハンギングバスケットづくり

とき 3月28日 午前9時30分~11時30分
ところ 深谷コミュニティセンター 大会議室
定員 20人(応募多数の場合は、抽選の上全員に結果を通知します)
受講料 2,500円
申し込み 3月21日 までに、電話でガーデンシティふかや推進室へ

いよいよ春のガーデニングシーズン到来。春の香りを感じながらガーデニングを楽しみませんか！



講師 市川久江 先生

「ガーデンシティふかや」のホームページもご覧ください。
☎http://www.city.fukaya.saitama.jp/fukayahanaweb/index.htm

ガーデンシティふかや 検索

