

広報 ふかや

Fukaya City Information

2月 26
毎月1日発行
February.2008

深谷市の人口と世帯

人口	147,979 (- 67)
男性	73,832 (- 118)
女性	74,147 (+ 51)
世帯	52,988 (- 22)

平成20年1月1日現在(前月比)
(外国籍のかたも含まます)



特集

第2回

まちづくりの道 するべ

深谷市総合振興計画 が完成

- 夢を育み 明日に飛翔する 笑顔都市 ふかや -

主な内容

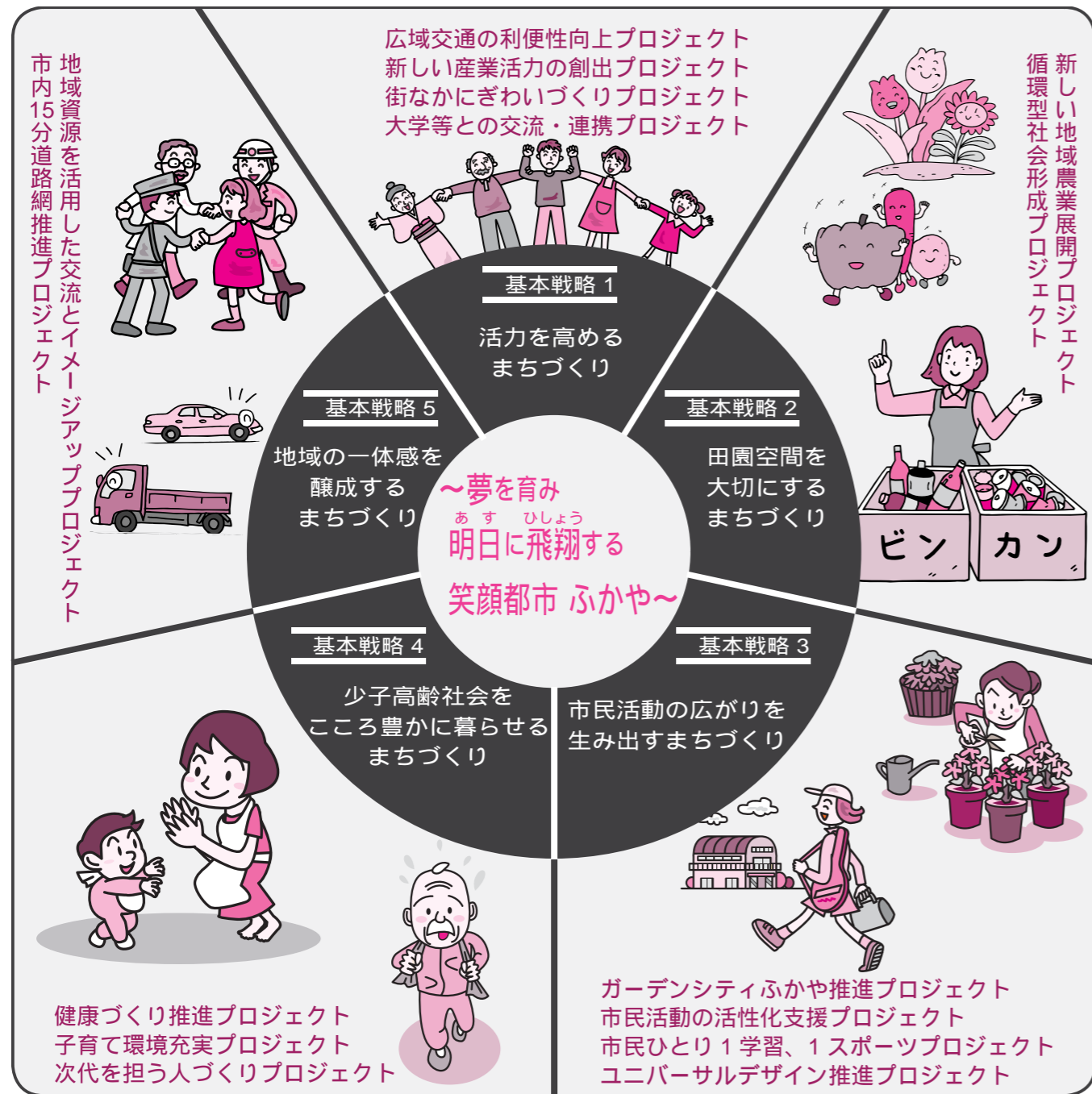
いま深谷を見る
沈思黙考
交通事故^{ゼロ}0を目指して!
市・県民税の変更点
市営住宅入居者を募集
My Town Topics
指定学校変更について
情報ひろば
夢なかるべからず
ガーデンシティニュース

表紙：鹿島古墳群のロウバイ

まちづくりの基本戦略と主要プロジェクト

地域の特性を生かしながら、まちづくりの基本的な課題である「まちの活力の向上」や「田園空間の維持と活用」、また、「市民活動の活性化と暮らしの場としての魅力の向上」や「少子高齢化への対応」、そして「合併への対応とメリットの活用」に取り組むことが、深谷市の目標とする将来都市像の実現に向けた効果的なまちづくりの展開と考え、5つの基本戦略を定めました。

また、それぞれの基本戦略を施策として具体化し、まちづくりの「核」として先導的・重点的に実施していくために、15の主要プロジェクトを掲げました。



深谷市総合振興計画は、市役所本庁舎1階市政情報コーナー、各総合支所総務課、各公民館のほか、深谷市ホームページからご覧いただくことができます。

問い合わせ 企画財政課 (574 6632) へ

第2回

まちづくりの道 知るべ

深谷市総合振興計画が完成!

今月号も1月号に引き続き、深谷市のこれからの「まちづくり」の根幹となる『深谷市総合振興計画』の概要をお伝えします。

今月号では、将来都市像の実現に向けた取り組みのうち、「効果的なまちづくり」と位置付ける「まちづくりの基本戦略と主要プロジェクト」を中心に紹介します。

深谷市総合振興計画の構成

本計画では、将来都市像の実現に向けた取り組みを大きく分けて2つに整理し、「効果的なまちづくり」とする「まちづくりの基本戦略と主要プロジェクト」に基づく取り組みと、「総合的なまちづくり」とする「施策の大綱」などに基づく取り組みとしています。

基本構想

将来都市像 あす ひしゅう
～夢を育み 明日に飛翔する 笑顔都市 ふかや～



深谷市総合振興計画は、時代を的確にとらえ、新たな深谷市のまちづくりを計画的に進めていくために策定したものであります。



深谷市長 新井家光

将来都市像の実現に向けたまちづくりの推進は、市民の皆様のご理解とご協力の下でなければ成し得られないものと認識しております。私は、この計画の着実な推進に向け、全力を傾注してまいり、今後一層のご協力とご支援をお願い申し上げます。

「深谷市」を描いた児童絵画展を開催します!

昨年夏に市内小学校のご協力を頂き、「深谷市」を描いた児童絵画を募集したところ、千点を超えるご応募をいただきました。ご応募いただいた作品を2回に分けて展示します。

ところ 深谷市民文化会館 展示室
展示時間 午前10時～午後5時まで

展示日	展示する作品(学校別に展示します)
2月22日 ～24日	深谷小学校・深谷西小学校・桜ヶ丘小学校・上柴東小学校・上柴西小学校・常盤小学校・豊里小学校・八基小学校・川本北小学校
2月29日 ～3月2日	藤沢小学校・幡羅小学校・明戸小学校・大寄小学校・岡部小学校・榛沢小学校・本郷小学校・岡部西小学校・川本南小学校・花園小学校



深谷市長
新井家光

守るべきもの

陰暦で2月は如月(きさらぎ)です。寒さで着物を重ね着ることから「着更着」とする説が有力だそうです。その寒さのせいか、夜空を見上げると、冴え渡る空気の中で星たちの輝度が高まった気がします。星の数は銀河系の恒星だけで数千億といわれ、文字通り「天文学的な」数の星が夜空に瞬きます。

これだけの数があるのならと、昨年末「UFO(未確認飛行物体)」についての政府答弁がありました。文明をもつ星が出現する確率は奇跡に近いことのようにです。

まず、大きさが地球より大きいと、強い重力でガスが引き寄せられ温室ガスに覆われてしまい、逆に小さすぎると惑星内部が早く冷え固まってしまいます。また、主星が太陽より大きいと、燃料の消費速度も早く寿命が短くなり、惑星に文明が発生する前に消滅してしまうそうです。反対に、あまりに小さい場

合は惑星を持つことができません。そして何より大きなポイントは主星からの距離が適正で水を液体として保てるかどうかです。私はこれらの難問をすべてクリアした地球とは、まさに「奇跡の星」だと思っております。

だからこそ私は、この奇跡の星「地球」を如何に守るかが重要ととらえています。深谷市では現在、市民の皆様のご意見等を頂きながら、今春の「深谷市環境基本計画」の策定に向けて作業を進めております。これは、市民の皆様、事業者および市の責務と役割を示し、相互の協力により、身近な環境問題から地球環境問題に取り組むための行動・活動計画です。

身近なことといえば、昨年の4月から始めた「雑紙」の分別も大切な取り組みと考えております。深谷市の取り組む活動は、地球規模からすれば影響が多大とは言い切れません。しかし、この地球をどうするのか、また、未来の子どもにどう引き渡すのか、それは現在のわれわれの行動にかかっているのです。

道は爾(ちか)きに在り、
而(あ)るにこれを遠(とほ)きに求む 「孟子」

「安心で安全なまち」を目指して

1 もしものときの市営住宅

火災などの災害に遭われ、住宅に困っている市民のかたに、当面の生活の場を提供し、生活基盤の建て直しを支援するため、市営住宅の一時使用を可能とする制度を新たに創設しました。

これまで市では、火災で自宅が被災を受けたかたで、収入要件など市営住宅の入居資格を持つかたには、公募の手続きを経ずに入居していた例がありますが、これは公営住宅法に従い公募による例外が適用になるだけで、通常の入居と同様に課税証明書や連帯保証人など一連の書類が必要でした。

今回の制度では、こうした入居資格を満たしていないかたでも、簡単な手続きと審査で緊急避難場所として一時的に市営住宅を使用していただけるようになりました。

【入居の条件】

- 市内に住所があること
- 災害(住宅火災、地震、水害など)により、居住する住宅を失い、避難場所を確保できないこと
- 市町村税などを完納していること
- 暴力団員でないこと

【申込期間】被災した日から1か月以内

【一時使用できる期間】3か月以内

【利用期間中の使用料】市営住宅の使用料と同程度の額

【問い合わせと申し込み】くらしいきいき課(574-6633)へ



2 市民の安全見守ります

犯罪を未然に防止し、安心で安全な生活ができるまちづくりを市民、事業者、警察署など関係機関が協働して推進するために平成18年に「深谷市安全安心まちづくり条例」を制定し、深谷駅周辺に犯罪の抑止と発生時の迅速な対応に備えることを目的とした10基の防犯カメラを設置しました。

この取り組みにより、市内の犯罪件数は大幅に減少したもののゼロになったわけではありません。

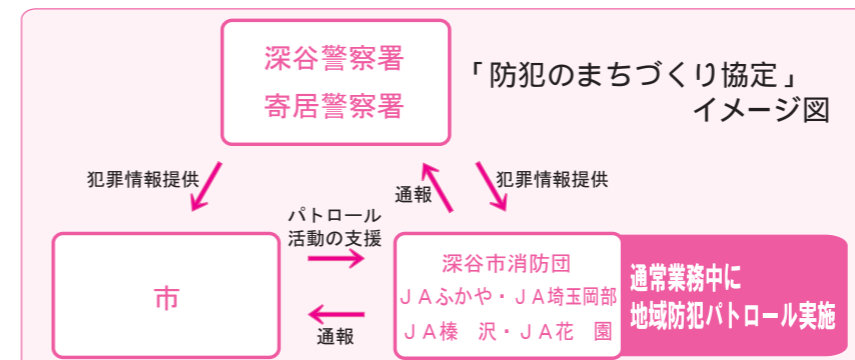
そこで、さらなる取り組みとして深谷市消防団および市内の4つの農協と「防犯のまちづくり協定」を締結し、通常業務の際に併せて地域防犯パトロールを実施していただくこととしました。



昨年10月に消防団と協定締結

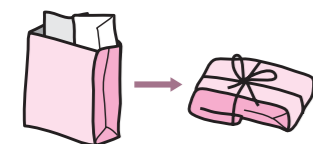


昨年12月に市内4農協と協定締結



【問い合わせ】くらしいきいき課(574-6633)へ

雑紙の出し方は?
はがきやレシートなどの小さいものは紙袋に入れ飛び出さないようにひもで縛る。
大きいものは折りたたんで、ひもで縛る。
窓枠封筒などのプラスチック部
分や、ファイルなどの金属やプラスチックは取り除く。



【問い合わせ】
環境課
571-0789

「雑紙」とはなに?
雑紙とは紙製容器・包装紙やコピー用紙などの水に溶ける紙類をいいます。深谷市では平成19年4月から、雑紙を資源物として分別収集しています。

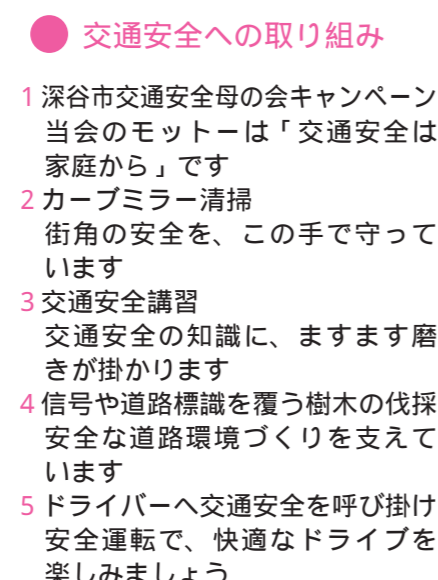
収集できるもの
紙製の容器や包装
・包装紙
・菓子やティッシュなどの紙箱
・ワイシャツなどの台紙
・紙袋類
○その他の紙類
コピー用紙、パンフレット、ダイレクトメール、封筒、ポスター、カレンダー、手紙、レシートなど

資源物の日に出してください。

収集できないもの
防水加工された紙(紙コップなど)
・カーボン紙、ノーカーボン紙、感熱紙
・プリント写真、アルバム
・銀紙、複合紙
・内側にアルミの貼つてある酒パック、プラスチックの付いた紙
・水にぬれた紙、油や食品が付着した紙
・シュレッダーした紙くずなど

燃やせるごみの日に出してください。

「沈黙考」ワンポイント解説
「雑紙」とはなんだろう?



交通安全への取り組み

- 1 深谷市交通安全母の会キャンペーン
当会のモットーは「交通安全は家庭から」です
- 2 カーブミラー清掃
街角の安全を、この手で守っています
- 3 交通安全講習
交通安全の知識に、ますます磨きが掛かります
- 4 信号や道路標識を覆う樹木の伐採
安全な道路環境づくりを支えています
- 5 ドライバーへ交通安全を呼び掛け
安全運転で、快適なドライブを楽しみましょう

岡部ロータリークラブが交通安全看板・のぼり旗を寄贈

岡部ロータリークラブから、創設30周年記念として、大型交通安全看板1基と交通安全のぼり旗200本を寄贈していただきました。市民の交通安全意識高揚のため、有効に活用させていただきます。



- 児童・幼児のヘルメット着用努力義務
児童や幼児の保護者は、児童や幼児を自転車に乗車（運転または同乗）させる場合は、ヘルメットを着用させるよう努めなければなりません。
- 児童・幼児の運転する自転車歩道通行可
児童や幼児が自転車を運転する場合は、歩道の通行が可能となります。

自転車利用者対策

生活道路パトロール課	574	886	1
深谷警察署交通課	575	011	0
寄居警察署交通課	581	011	0

問い合わせ

- 高齢者マークの表示義務化
75歳以上の高齢運転者には、「高齢運転者もみじ」マークの表示が義務付けられます。
- 聴覚障害者マークの表示義務化
聴覚障害者が運転する車には「聴覚障害者マーク」の表示が義務付けられます。

運転者対策

- 後部座席のシートベルト着用義務化
運転者は、後部座席の同乗者

被害軽減対策

- 改正道路交通法が施行
平成19年、道路交通法が一部改正されました。平成20年6月19日 までには、その中の一部が施行となります。主なものは次の通りです。

改正道路交通法が施行

「一人ひとりにできること」
もう一度、あなたの「交通安全への思い」を確認してみてください。そして、いつも心に留めてください。交通事故はひとごとではないということを...

交通事故0に向けて!!
あなたの周り
こんな所で交通安全

地域や団体の交通安全への取り組みの一部を紹介いたします。

深谷市交通安全母の会では、年4回の交通安全運動を応援し、呼び掛けを行っています（次ページ写真1）。

地域の皆さんで力を合わせ、カーブミラーの清掃を行っています（2）。

自治会で交通安全講習を開催し、地域ぐるみで交通安全意識の向上を図っています（3）。

埼玉県道路使用適正化協会深谷支部では、信号や道路標識を覆う樹木の伐採を行っています（4）。

深谷交通安全協会八基支部では、ドライバーへ交通安全を呼び掛けています（5）。

平成19年中における重大事故の発生が大幅に減少しました。皆様のご協力に感謝申し上げます。
市内で平成19年中に発生した重大事故は4件で、平成18年と比べると、11件の減少となりました。

交通安全ニュース

平成19年
交通安全への取り組み報告
ゼロ
交通事故0を目指して!

市内での事故発生件数(生活道路パトロール課調べ)

	重大事故	人身事故	物損事故
平成18年	15件	1,253件	2,848件
平成19年	4件	1,132件	2,824件
前年比	-11件	-121件	-24件
増減比	-73.3%	-9.7%	-0.8%

高速道路での事故は含んでいません。

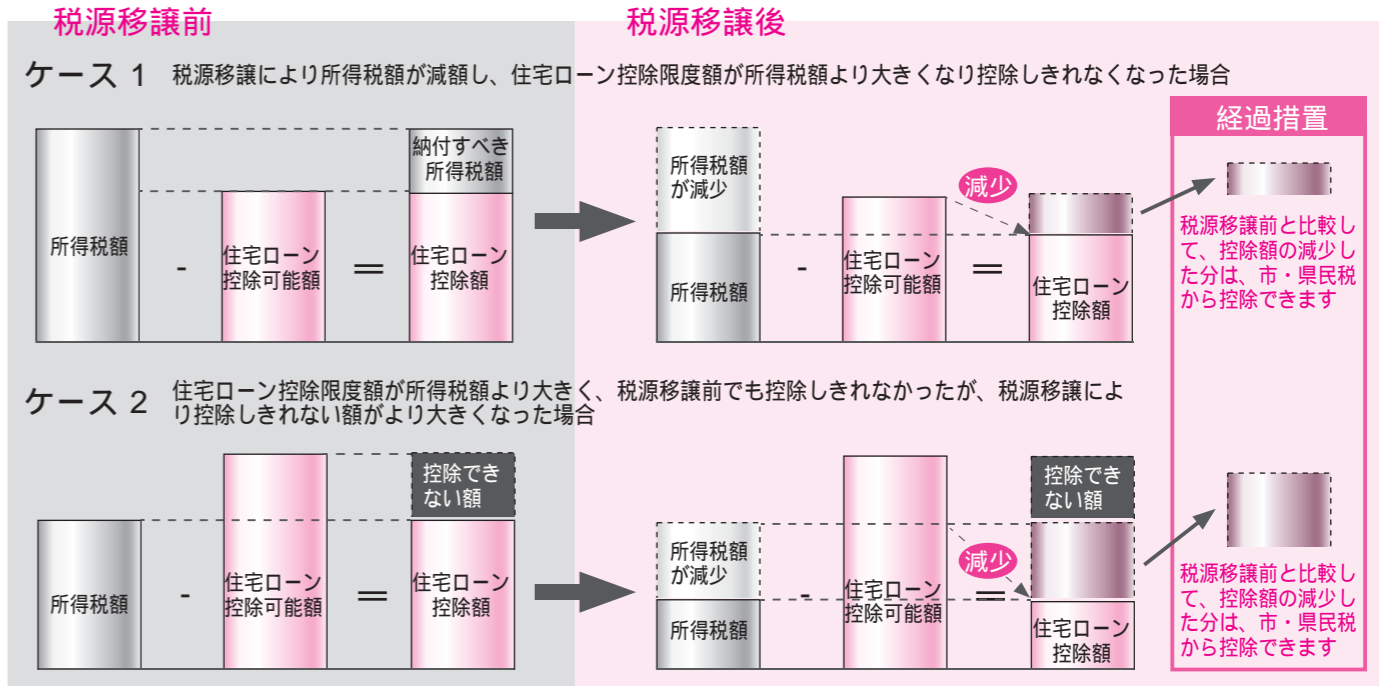
人身事故・物損事故ともに減少傾向がみられ、交通安全を願う市民一人ひとりの思いが、着実に実を結んだ成果と言えます。今後も、安心・安全なまちづくりのため、市民一丸となって、さらなる交通安全対策を進めていきたいと思います。

ここでは、重大事故を、交通事故発生後、24時間以内に死者が発生したものとされています。

平成20年度 市・県民税の変更点

住宅ローン控除（住宅借入金等特別税額控除）が創設されました

税源移譲により、所得税が減額となり、住宅ローン控除額が減少する場合があります。平成11年から平成18年までに入居したかたに限り、税負担の変動が生じないよう今まで所得税から控除されていた分については、申告により翌年度の市・県民税（所得割）から控除する経過措置が設けられました。なお、この制度は平成20年度から平成28年度までの市・県民税に適用されます。



税源移譲時の年度間の所得変動に係る減額措置が設けられました

税源移譲において、平成19年度の市・県民税と平成19年分の所得税の合計の負担額が極力変わらないように調整されています。しかし、退職などで平成19年中の所得が大きく下がり所得税が掛からなくなった場合については、平成19年度の市・県民税が上がった分を平成19年分の所得税で調整することができません。この問題を解消するため、平成19年度市・県民税を税源移譲前の税率で計算した税額まで減額する措置が設けられました。

対象者

次の および に該当するかた
平成19年度市・県民税の課税所得金額（申告分離課税分の所得を除く）
＞ 所得税（平成18年分）との人的控除額の差の合計額
平成20年度市・県民税の課税所得金額（申告分離課税分の所得を含む）
所得税（平成19年分）との人的控除額の差の合計額

減税額の計算方法

平成19年度の合計課税所得金額について、下記イの金額からロの金額を差し引いた額を減額し、既に納付済みの平成19年度分の市・県民税額から、税源移譲により増額となった相当額を還付します。
イ 税源移譲後の税率を適用し、調整控除を行った後の税額
ロ 税源移譲前の税率を適用した税額

申告の手続き

平成20年7月1日～7月31日までに、平成19年1月1日現在の住所地の市区町村（平成19年度の住民税の課税地）に申告してください。なお、対象者には後日通知します。

申告の手続き

年末調整済みの源泉徴収票をお持ちのかたは、その年の3月15日（平成20年は3月17日）までに市民税課および各総合支所税務課に『市・県民税住宅借入金等特別税額控除申告書』を源泉徴収票と一緒に提出してください。その際、印鑑（認め印で可）が必要となり、申告書には借入金の年末残高をご記入いただきます。また、所得税の確定申告書を提出するかたは、同期限内に税務署へ所得税の確定申告書とともに提出してください。『市・県民税住宅借入金等特別税額控除申告書』は市民税課、各総合支所税務課、税務署および市内各申告相談会場にあります。なお、市ホームページからも申告書を入手できます。

地震保険料控除が創設されました

従来の損害保険料控除が改組され、新たに地震保険料控除が創設されました。ただし、経過措置として平成18年末までに締結した長期損害保険契約（保険期間が10年以上で満期返戻金のあるもの）に基づき支払った保険料については、従前の損害保険料控除が適用になります。

新	年間の支払保険料の合計	控除額
地震保険料	50,000円以下	支払金額の1/2
	50,000円超	25,000円
【経過措置】 旧長期損害保険料	5,000円以下	支払金額
	5,000円超 15,000円以下	支払金額の1/2 + 2,500円
	15,000円超	10,000円

地震保険料、旧長期損害保険料の両方がある場合は、合計25,000円が控除の上限となります。

高齢者非課税措置廃止に伴う経過措置がなくなります

平成18年度の高齢者非課税制度の廃止に伴い、急激な負担増を緩和するため、平成17年1月1日現在65歳以上で、前年の合計所得金額が125万円以下のかたの市・県民税については2年間の軽減措置（平成18年度は3分の1、平成19年度は3分の2に減額）がありましたが、平成20年度からこの軽減措置がなくなります。

税に関する標語・作文

大里地区租税教育推進協議会では、次代を担う中学生・高校生に、毎年「税に関する標語」「税に関する作文」を募集し、優れた作品の表彰を行っています。昨年11月に、熊谷文化創造館さくらめいとで表彰されましたので、2月・3月号の広報で2回に分けて紹介します。今月号は、「税に関する標語」の部で表彰されたかたがたの作品を紹介いたします（敬称略）。

関東信越国税局長賞佳作

納税で みんなが支える
上柴中学校1年 関口 惇

熊谷税務署長賞

脱税NO！ 絶対許さず
花園中学校2年 中島 翔太
税金が あなたの暮らし
上柴中学校3年 松岡 初音

大里地区 租税教育推進協議会長賞

税のこと もっと知ろうよ
学ぼうよ 知れば役立つ
上柴中学校1年 飯島 里佳
税金は 未来のほくらの
深谷中学校1年 市川 カタ

埼玉県熊谷県税事務所長賞

この税で 豊かな暮らしと
岡部中学校1年 金井 理花
税金は 被災者助ける
南中学校3年 瀧沢 美翔

深谷市長賞

税金は 未来へつながる
深谷中学校2年 井上 理香子
税金で 豊かで夢ある
明戸中学校1年 茂木 明美

深谷市教育委員会教育長賞

納税は 豊かな未来の 第一歩
豊里中学校3年 力丸 将之
税金を 納めて笑顔の
岡部中学校3年 山本 莉加

熊谷国税モニター会長賞

納税は 明るい社会を
藤沢中学校3年 大野 築もと
税金は 皆の未来に 光りさす
深谷中学校3年 渡邊 健介

市民税課（574 6637）へ
問い合わせ



市営住宅（空き家住宅）
入居者を募集します

入居条件

市内に住所または勤務場所があること
同居または同居しようとする親族がいること
現在住宅に困っていること
年収が一定額以下であること
市町村税などを完納していること
暴力団員でないこと
連帯保証人を2人確保できること
申し込み 2月21日 までに（土・日曜日、祝日を除く）
申込書をくらしいきいき課・各総合支所市民環境課へ。
お、郵送（2月21日必着・366 8501・深谷市仲町11-1）の場合はくらしいきいき課へ
入居予定日 3月28日
詳しくは、募集案内（くらしいきいき課・各総合支所市民環境課窓口で配布）、市ホームページをご覧ください。募集は、部屋ごとに行います。

応募者が複数の場合は抽選になります。

入居者募集住宅					
住宅名	所在地	建築年度	間取り	募集戸数	家賃（予定）（円）
上柴住宅	上柴町西 1-15-1	昭和 46 年	2UDK	1	10,800 ~ 22,800
		昭和 48 年	2UDK	1	13,000 ~ 26,100
緑ヶ丘住宅	緑ヶ丘 22-3 22-5 22-6	昭和 59 年	2DK	1	17,700 ~ 38,900
		昭和 60 年	3DK	2	21,400 ~ 47,000
		昭和 63 年	2DK	1	18,500 ~ 40,800
宿根住宅	宿根 600	平成 6 年	3DK	1	24,500 ~ 53,700
		平成 6 年	2DK	1	20,300 ~ 44,600
戸森住宅	戸森 56-1	平成 10 年	2DK	1	21,800 ~ 47,900
新井住宅	新井 354-1	平成 18 年	2DK	1	24,500 ~ 53,800

問い合わせ ぐらしいきいき課
(574 6633)へ

介護保険要介護認定者の
「障害者控除対象者認定書」
の交付対象者拡大と送付

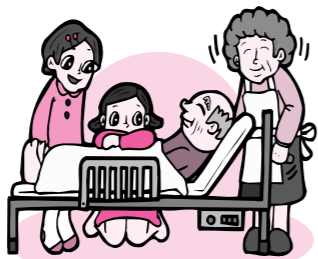
これまで、「障害者控除対象者認定書」の交付については、障害の程度が身体障害者などに準じると認められる要介護4または5と認定をされているかた（特別障害者）を対象としていました。

しかし、平成19年分の所得税、市県民税の申告に当たり、障害の程度が身体障害者などに準じると認められる要介護3と認定をされているかた（普通障害者）にも拡大となります。

また、これまで窓口で申請により、「障害者控除対象者認定書」を交付していましたが、今年からは該当者に郵送しますので、窓口での申請は必要ありません。

本人またはそのかたを扶養している親族のかたが申告の際に、「障害者控除対象者認定書」をお持ちになることで、障害者控除の適用を受けることができます。

要件 平成19年12月31日現在、身体障害者手帳などをお持ちでない次の要件を満たす65歳以上のかた
障害の程度が身体障害者などに準じると認められる要介護4または5と認定をされているかた（特別障害者）
障害の程度が身体障害者などに準じると認められる要介護3と認定をされているかた（普通障害者）



問い合わせ 長寿福祉課（深谷介護保険事務所・574 8544）、岡部福祉健康課（岡部介護保険事務所・585 2214）、川本福祉健康課（川本介護保険事務所・583 2532）、花園福祉健康課（花園介護保険事務所・584 1123）へ

ねんきん特別便
年金記録の確認をお願いします

「ねんきん特別便」では、社会保険庁が把握している加入記録をお知らせしています。ご自身の記録に漏れがないか十分に確認いただき、訂正がない場合は同封の「確認はがき」を、訂正がある場合は「年金加入記録照会票」を、社会保険事務所へ必ず提出してください。住所変更・訂正、氏名変更のお届けがお済みでないかたは、次の場所へ手続きをしてください。

- ・国民年金第1号被保険者は、お住まいの市区町村の窓口
- ・厚生年金加入者や国民年金第3号被保険者は、厚生年金加入者のお勤め先
- ・年金受給者は、お近くの社会保険事務所

国民年金保険料は
安心・便利な口座振替で

国民年金保険料は、毎年度社会保険庁から国民年金加入者

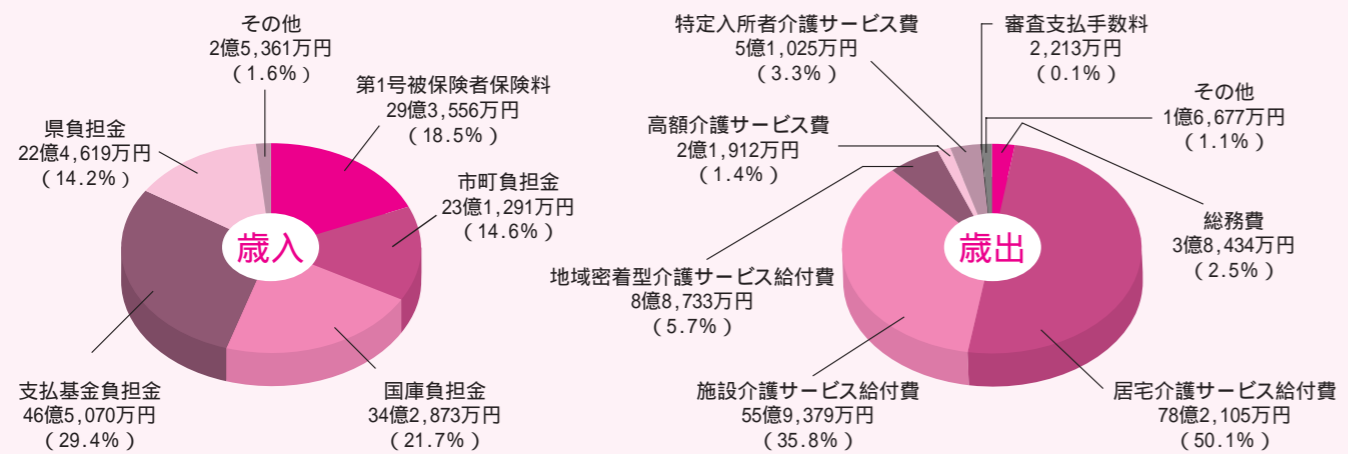
に対して納付案内書を送付して、国民年金保険料の額、納付期限などをお知らせしています。納め方には、一緒に送付した納付書に現金を添える方法と、口座振替で納める方法があります。口座振替にすると、一度手続きをするだけで、後は自動的に指定した口座から引き落とされ、とても便利です。また、国民年金には保険料を前払いすると割り引きになる「前納」制度があります。口座振替で前納する場合は、納付書で前納するよりも割引額が大きくなります。口座振替のお手続きは、基礎年金番号の分かるもの（預貯金通帳、通帳届出印、口座振替納付申出書（金融機関窓口など）にあります）をお持ちの上、金融機関の窓口でお願いします。

問い合わせ 熊谷社会保険事務所（522 5211）
保険年金課（574 6641）、岡部市民環境課（585 2213）、川本市市民環境課（583 2783）、花園市民環境課（584 1122）へ

平成18年度大里広域市町村圏組合介護保険特別会計決算

平成18年度大里広域市町村圏組合介護保険特別会計の決算が確定しましたので、主な内容についてお知らせします。

歳入総額は158億2,770万円で、対前年度比9.2%増、歳出総額は156億478万円で、対前年度比7.9%増となりました。なお、平成18年度の歳入歳出差引残高は2億2,292万円です。



問い合わせ 大里広域市町村圏組合（501 - 1330）へ



深谷ライオンズクラブから小学校に寄付

深谷ライオンズクラブから、青少年のスポーツ活動の一助として、市内小学校3校(岡部小、川本北小、花園小)にサッカーボール60個とドッジボール55個が寄付され、鶴田光政会長や役員のかたから、花園小学校の子どもたちに手渡されました。

各小学校では、体育の授業やクラブ活動などでボールを大切に活用していきます。

叙勲受章おめでとうございます!!

このたび内閣府から、高齢者叙勲の受章者が発表され、中嶋丈禮さん(深谷市本田・88歳)が旭日単光章を受章されました。

中嶋さんは、多年にわたり旧川本町議会議員として、地域社会発展のためご尽力された功績が評価され、受章の荣誉に輝かれました。おめでとうございます。



中嶋丈禮さん(中央)

My Town Topics

馬場をぶさん 権田ハツエさん 100歳お誕生日おめでとうございます!

小前田にお住まいの馬場をぶさんが1月15日に、また、瀬山にお住まいの権田ハツエさんが1月16日に100歳のお誕生日を迎えられ、市から記念品や花束、色紙などを贈りました。どうぞ、いつまでもお元気で!



馬場をぶさん



権田ハツエさん



きれいなまちづくり!

12月11日、深谷たばこ商業協同組合女性部のかたが環境美化活動として、市内の清掃活動を行いました。みんなのまちを、きれいにしましょう。



平成19年度 深谷市子どもかがやき賞

市では、子どもの善行に光を当てる「子どもかがやき賞」授賞式を12月26日に開催しました。「子どもかがやき賞」は、他の模範となる活動を行った市内小・中学校の児童・生徒を表彰するもので、今回はボランティア活動、美化活動、伝統芸能の継承などの活動により、16名と1団体が受賞しました。



子どもかがやき賞受賞者(小学生)



子どもかがやき賞受賞者(中学生)

宝くじ助成事業

自治総合センターが実施している、平成19年度宝くじ助成を受けて、上敷免自治会が子供御輿を整備しました。また、岡下自治会が太鼓、鐘などの祭り用具の整備を行いました。



上敷免自治会



岡下自治会

並み居る強豪を破り

FC 深谷初優勝!!

11月23日、熊谷スポーツ文化公園補助競技場で行われた第17回埼玉県クラブユース(U-15)サッカー大会決勝戦で、FC深谷がプレジールSC入間を3-0で破り、初優勝を飾りました! FC深谷は創設4年目のまだ若いチームですが、個々の選手の判断を重視したプレースタイルで優勝杯を手に入れました。



問い合わせ 深谷市実行委員会事務局 (027-551-4803)
<http://www.city.fukaya.saitama.jp/soutai/index.html>



埼玉県のマスコット
コバトン

バスケットボールは、攻守の切り替えが多く、試合展開が非常に早いスポーツです。得点の取り合いや、ゴール付近での空中プレーなど見るものの目をくぎ付けにします。全国から集う高校生トップアスリートたちに、ぜひ皆さんの温かい声援をお願いします。

《バスケットボール競技について》

バスケットボール(男子)競技大会が、7月28日~8月3日の期間、深谷ビッグターミナルをメイン会場として開催されます。

平成20年度全国高等学校総合体育大会
 7月28日 8月20日



子育て支援センター

桜ヶ丘子育て支援センター 574 - 8002
 藤沢子育て支援センター 551 - 5055
 豊里子育て支援センター 587 - 1170
 おかべ子育て支援センター 585 - 4101
 (みらい幼児園おかべ内)

桜ヶ丘・藤沢・豊里・おかべ子育て支援センター

以下の事業は予約制です 2月19日 午前9時から電話でお申し込みください

受け付け	事業名	内 容	会 場 ・ 日 時	対 象	募集人員	参加料
藤沢子育て支援センター	ベビーピクス	赤ちゃんとおたふびスキンシップを取って体をほくして遊んであげましょう	幡羅公民館 3月6日 午前10時30分～11時30分	1歳半未満児	先着30人	無料
豊里子育て支援センター	給食体験	給食を食べながら栄養士が食事や栄養について相談に応じます	豊里子育て支援センター 3月13日 午前11時～正午	離乳食を終了している未就学児と保護者	先着7組	親300円 子250円
おかべ子育て支援センター	ヨガ教室	ヨガで子育ての疲れをリフレッシュしませんか?	おかべ子育て支援センター 3月15日 午前10時～11時30分	幼稚園や保育園に通っていない未就学児と保護者	先着20人	無料

以下の事業は予約は必要ありません

受け付け	事業名	内 容	会 場 ・ 日 時	対 象	募集人員	参加料
桜ヶ丘子育て支援センター	パワフルらんど	わくわく・おはなし教室がはたらふれあい館でも楽しめます	はたらふれあい館 2月7日・21日 午前10時30分～11時30分	幼稚園や保育園に通っていない未就学児と保護者	人数の制限はありません	無料
おかべ子育て支援センター	積み木教室 (世代間交流)	みんなで楽しくひのきの積み木で遊びましょう!!	おかべ子育て支援センター 2月9日 午前10時～11時30分	-	-	-

子育て支援センターは、日・月曜日、祝日はお休みです。

その他の事業については、市ホームページ(<http://www.city.fukaya.saitama.jp/>)・市モバイルサイト(<http://mobile.city.fukaya.saitama.jp/>) をご覧になるか、各子育て支援センターへ電話でお問い合わせください。

だんだん徐々に 男女共同参画 1月11日から 配偶者暴力防止法(DV法)が変わりました!

「配偶者からの暴力の防止及び被害者の保護に関する法律」(通称:DV法)が改正され、平成20年1月11日から施行されました。ここでは市民の皆さんに関係する事項のみお知らせします。

保護命令制度が拡充されました

- 生命または身体に対する脅迫を受けた被害者についても、保護命令を発することができます。
- 被害者への接近禁止命令と併せて、次のいずれの行為も禁止する保護命令を発することができます。
 - 面会の要求
 - 行動の監視に関する事項を告げることなど
 - 著しく粗野・乱暴な言動
 - 無言電話、連続しての電話・ファクシミリ・電子メール(緊急やむを得ない場合を除く)
 - 名誉を害する事項を告げること ほか
- 被害者の親族などへの接近禁止命令も、発することができます。



女性に対する暴力根絶のためのシンボルマーク
 内閣府男女共同参画局の調査によると、配偶者からの暴力に関する相談の99%は女性からのものです。

詳しい内容については、「内閣府 配偶者からの暴力被害者支援情報サイト」からご確認ください。

<http://www.gender.go.jp/e-vaw/index.html>

問い合わせは、L・フォルテ(人権政策課男女共同参画係・573-4761・火曜日休館)へ

指定学校変更について



深谷市教育委員会では、小・中学校ごとの通学区域に基づき、就学すべき学校を指定していただきます。

できます。

指定学校の変更を希望される場合は、申立書に添付書類を添えて申請してください。

しかし、下表の要件に該当する場合には、保護者の申請により指定学校の変更をすることが

問い合わせ 学校教育課(572-9578)へ

要 件	就学を希望する学校(変更先)	指定学校の変更の期間	添 付 書 類
通院治療を要するなどの場合	教育委員会が適当と認めた学校	教育委員会が必要と認める期間	医師の診断書など疾病状況が確認できる書類
最終学年である場合	従前から通学していた学校	卒業までの期間	-
最終学年以外である場合		当該学期の終了までの期間	-
自然災害などにより一時転居をする場合	従前から通学していた学校	元の居住地に転居するまでの期間	-
住宅の改築などのため一時転居をする場合		元の居住地に転居するまでの期間	建築請負契約書など事実が確認できる書類
住宅の購入などに際し、融資を受ける条件として住宅完成の前に当該住宅の所在地に住民票を移した場合	従前から通学していた学校	実際に転居するまでの期間	建築請負契約書など事実が確認できる書類
おおむね3か月以内に住居の新築、購入などにより転居が確定している場合	転居予定地を学区とする学校	転居の日までの期間	建築請負契約書など事実が確認できる書類
指定学校に特殊学級がない場合	教育委員会が適当と認めた学校	特殊学級が設置されるまでの期間	-
いじめ、不登校など特別な事情により、転校または指定学校への就学が児童生徒の心身に深刻な影響をおよぼすと認められる場合		教育委員会が必要と認める期間	-
転居後、おおむね1か月以内に実施される学校行事に参加する場合	従前から通学していた学校	教育委員会が必要と認める期間	-
指定学校(中学校に限る)に希望する部活動がない場合	学区の隣接する中学校(隣接校にもない場合は直近の学区の学校)	卒業までの期間、または当該部活動が設置されるまでの期間	-
指定学校では日本語適応指導ができない場合	教育委員会が適当と認めた学校	教育委員会が必要と認める期間	-
保護者の勤務形態や疾病などのため留守家庭となり、帰宅後の児童生徒を保護監督する者が不在の場合	下校後の児童生徒を保護する場所に近接する学校	理由が解消するまでの期間	-
債権の取り立て、家庭不和など特別な理由から一時的に住民登録をしていない場合	居所を学区とする学校	理由が解消するまでの期間	-
指定学校の変更を認められた兄弟が通学している学校に就学する場合	兄弟が通学している学校	兄弟が卒業するまでの期間	-
交通量が多く危険な道路などを回避させること、または指定学校より近い距離にある学校に就学することにより、通学の安全が確保されると認められる場合	学区の隣接する学校	卒業するまでの期間	-
その他やむを得ない事情があると認められる場合	教育委員会が適当と認めた学校	教育委員会が必要と認める期間	-

「転居」とは、市内において住所を変更することをいいます。

川本保健センターの保健事業 (583 2532) 川本福祉健康課

事業名	実施日時など	対象者など
4 か月児健康診査	2月26日 (受け付け:午後1時~2時)	川本・花園区域の平成19年9月・10月生まれ
3 歳児健康診査	2月19日 (受け付け:午後1時~2時)	川本・花園区域の平成16年7月・8月生まれ
乳幼児相談	2月13日 午前10時~11時30分 午後1時~4時	未就学児とその保護者 午後は要電話予約
子育ての広場	2月13日 午前10時~午後4時	子育て中の保護者とお子さん(未就学児)の 交流の場としてお部屋を開放
BCG 接種	2月7日 (受け付け:午後1時~1時30分) 会場は川本保健センターです	川本・花園区域の平成19年10月生まれ
	3月4日 (受け付け:午後1時~1時30分) 会場は花園保健センターです	川本・花園区域の平成19年11月生まれ

花園保健センターの保健事業 (584 1123) 花園福祉健康課

事業名	実施日時など	対象者など
4 か月児健康診査	2月26日 (受け付け:午後1時~2時) 会場は川本保健センターです	花園・川本区域の平成19年9月・10月生まれ
3 歳児健康診査	2月19日 (受け付け:午後1時~2時) 会場は川本保健センターです	花園・川本区域の平成16年7月・8月生まれ
乳幼児相談	2月4日 午前10時~11時30分 午後1時~4時	未就学児とその保護者 午後は要電話予約
子育ての広場	2月4日 午前10時~午後4時	子育て中の保護者とお子さん(未就学児)の 交流の場としてお部屋を開放
老人健康相談	2月21日 午前10時30分~11時30分 会場は花園荘です	市内にお住まいの高齢者
BCG 接種	2月7日 (受け付け:午後1時~1時30分) 会場は川本保健センターです	花園・川本区域の平成19年10月生まれ
	3月4日 (受け付け:午後1時~1時30分) 会場は花園保健センターです	花園・川本区域の平成19年11月生まれ
マタニティ教室	2月8日 (受け付け:午前9時30分~、 15日 23日 は午前9時20分~)	おおむね妊娠中期(16週~27週)の妊婦と夫、 祖父母 要電話予約

休日急患の診療

休日急患診療所		こども夜間診療所	
2月3日・10日・11日・17日・24日	診療日	2月2日・3日・9日・10日・11日・16日 17日・23日・24日	診療時間 午後7時~10時
3月2日・9日・16日・20日・23日・30日		3月1日・2日・8日・9日・15日・16日 20日・22日・23日・29日・30日	
午前9時~正午・午後2時~5時	診療科目	小児科・内科	

診療場所は、総合健診センター・休日急患診療所(常盤町・573-7723)です
携帯電話から検索できます ☎<http://mobile.city.fukaya.saitama.jp/>

眼科・耳鼻咽喉科休日診療医院

とき	休日診療医院名	問い合わせ	とき	休日診療医院名	問い合わせ
2月3日	石川アイクリニック	572 - 6315	3月2日	吉田眼科医院	585 - 2054
	花園耳鼻咽喉科医院	584 - 6512		仲町診療所	571 - 2622
2月10日	高橋眼科医院	571 - 0318	変更になる場合があります		

深谷市保健センターの保健事業 (575 1101)

事業名	実施日時など	対象者など
離乳食教室	2月12日 (受け付け:午前9時45分~10時) 3月11日	おおむね3~4か月児 1週間前までに要電話 予約(託児を希望されるかたは予約時にご相談ください)
4 か月児健康診査	2月15日 (受け付け:午後1時~2時)	深谷区域の平成19年9月27日~10月5日生まれ
	2月22日 (受け付け:午後1時~2時) 3月4日 (受け付け:午後1時~2時)	深谷区域の平成19年10月6日~10月15日生まれ 深谷区域の平成19年10月16日~10月25日生まれ
1 歳 6 か月児 健康診査	2月21日 (受け付け:午後1時~2時)	深谷区域の平成18年7月15日~7月31日生まれ
	3月6日 (受け付け:午後1時~2時)	深谷区域の平成18年8月1日~8月15日生まれ
3 歳児健康診査	2月28日 (受け付け:午後1時~2時)	深谷区域の平成16年7月15日~7月31日生まれ
	3月13日 (受け付け:午後1時~2時)	深谷区域の平成16年8月1日~8月16日生まれ
乳幼児相談	2月25日 午前10時~11時30分 午後1時~4時	未就学児とその保護者 午後は要電話予約
子育ての広場	2月25日 午前10時~午後4時	子育て中の保護者とお子さん(未就学児)の 交流の場としてお部屋を開放
健康・不妊・ 介護・禁煙相談	毎週月~金曜日 (祝日を除く) 午前8時30分~午後5時15分	要電話予約

こころの健康相談 2月19日 午後2時~3時50分
精神的不安や対人関係、お酒に関する悩み、心の
病気などや福祉制度などについて相談のあるかた
要電話予約

成人健康相談 2月20日 午後1時30分~2時30分
市内にお住まいのかた

ポリオ 2月19日 (受け付け:午後1時~2時)
20日 初回:
深谷区域の平成19年4月1日~6月30日生まれ
会場は総合健診センターです

BCG 接種 2月18日 (受け付け:午後1時~2時)
会場は総合健診センターです
深谷・岡部区域の平成19年10月16日~11月15日生まれ

岡部保健センターの保健事業 (585 2214) 岡部福祉健康課

事業名	実施日時など	対象者など
離乳食教室	2月26日 (受け付け:午前9時45分~10時)	おおむね3~4か月児 1週間前までに要電話 予約(託児を希望されるかたは予約時にご相談ください)
1 歳 6 か月児 健康診査	2月20日 (受け付け:午後1時~2時)	岡部区域の平成18年6月・7月生まれ
乳幼児相談	2月25日 午前10時~11時30分 午後1時~4時	未就学児とその保護者 午後は要電話予約 会場はおかべ子育て支援センター(みらい幼稚園内)です
子育ての広場	2月25日 午前10時~午後4時	子育て中の保護者とお子さん(未就学児)の 交流の場としてお部屋を開放 会場はおかべ子育て支援センター(みらい幼稚園内)です
BCG 接種	2月18日 (受け付け:午後1時~2時)	岡部・深谷区域の平成19年10月16日~11月15日生まれ 会場は総合健診センターです

おわびと訂正

広報ふかや1月号19ページに掲載した「臨時職員任用希望者登録」に誤りがありました。

おわびして訂正します。

職種【誤】生活指導支援員

【正】生徒指導支援員

問い合わせ 学校教育課 (572-9578)へ

募集

路上違反広告物除却協力団体の募集について

道路上に違法に表示された、張り紙、張り札、立て看板などの違反広告物の除却活動に、ボランティアで協力していただける団体を随時募集しています。

対象 市内在住の勤労者で20歳以上のかた3人以上で構成する活動団体

問い合わせと申し込み 道路管理課 (574-6651)へ

市民農園の利用希望者募集

市民農園とは、農業者以外のかたに気軽に農業を体験していただき、農業に対する理解を深めることを目的とした農園で、現在約120人が利用しています。

催し

食育推進事業

『親子で料理 深谷産の食材で簡単手打ち煮込みうどんを作ろう』

とき 2月24日 午前10時～午後1時

ところ 深谷市保健センター 栄養指導実習室

対象 市内在住の小学生と保護者

募集人員 先着親子15組

参加料 1人200円

持ち物 エプロン、三角巾

『食育講座 いじごとはあはの食育・孫の食育』

とき 3月5日 午前10時～11時30分

ところ 深谷市保健センター 大会議室

対象 市内在住者

内容 「年代に合った食生活と健康管理について」、「現代のこどもの理想的な食生活について」

募集人員 先着50人

問い合わせと申し込み 2月8日 午前9時から、電話で深谷市保健センター (575-1101)へ

ユニバーサルデザイン 講習会開催のお知らせ

「だれもが訪れやすい商店街を」

「みんなでつくろう」

とき 2月29日 午後1時～3時30分 (午後0時30分開場)

ところ 深谷生涯学習センター・深谷公民館大会議室

内容 高齢者や障害者など、さまざま

広報ふかやは、点字版とテープ・CD版も発行しています。送付を希望されるかたは市社会福祉協議会 (573-6563)へご連絡ください。

募集農園 川本農園

ところ 長在家字前天沼1054

募集区画数 11区画 (1区画面積約40㎡)

対象 市内在住の農業者以外のかた

で、川本農園に利用者組合を作る

こと、および組合に加入すること、および組合に加入すること

に賛同されるかた

利用期間 単年度契約で、最大5年間利用可能

料金 貸し付けに係る費用 (農園設置の農機具使用) は無料

栽培に要する費用は、利用者負担

問い合わせと申し込み 3月19日 までに農業振興課 (574-6648)へ

臨時職員の登録を受け付けています

市では、一般事務の臨時職員への任用を希望されるかたの登録を受け付けています。

臨時職員を任用する必要が生じた

ときには、登録されたかたの中から

面接などにより選考し、勤務していただきます (登録をいただいた場合

でも、任用されないことがあります)。

勤務条件

勤務時間 原則午前8時30分～午後5時 (休憩時間有り)

休日 土・日曜日、祝日および年末年始

賃金 時給800円 (平成20年4月1日～)

その他 社会保険など加入制度有り

勤務日・勤務時間などは、業務の内容により異なることがあります。

登録期間 経営管理課で受け付けをしてから平成21年3月31日 まで

問い合わせと申し込み 市販の履歴書または、経営管理課備え

付けの登録用履歴書 (市ホームページからダウンロード可) に

必要事項を記入の上、直接または

郵送で経営管理課 (366-8501・仲町11・

574-6636)へ

講座

第2回農業法人化実務研修会

「農業の法人化について考える講演会」開催のお知らせ

地域の遊休農地や耕作放棄地を活用した規模拡大を行い、次世代の新しい「担い手」として多くの関係者から注目を浴びている企業の

農業経営者が、独自の経営手法について語ります。

とき 2月19日 午後1時30分～3時30分

ところ 深谷生涯学習センター・深谷公民館大会議室

定員 100人

講師 永堀吉彦氏 (株)ナガホリ代表)

参加料 無料

問い合わせと申し込み 農業振興課 (574-6648)へ

農業後継者育成講演会

「東アジアから見た日本の農業」開催のお知らせ

とき 2月25日 午後1時20分～3時30分

ところ 深谷市民文化会館小ホール

講師 環境コンサルタント・川田守二氏

募集人員 320人 (無料)

問い合わせと申し込み 農業振興課 (574-6648)へ

男女共同参画講座

「平安文学に見る、女性の生き方」

とき 2月21日 午後2時～4時

ところ L・フォルテ

内容 「源氏物語」、「今昔物語」などの平安文学の中から、女性の生き方について学んでみませんか?

講師 服藤早苗氏 (埼玉学園大学教授)

受講料 無料

問い合わせと申し込み 2月6日 午前9時から、直接または電

話でL・フォルテ (573-4761・火曜日休館)へ

託児有り (2歳以上就学前まで)。

ご希望のかたは申込時にお伝えください。

パソコン教室

ところ 深谷生涯学習センター・深谷公民館エトリーム

対象 市内在住の勤労者で、各対象

食代・入場料含む)

申し込み 各図書館窓口へ

第4回花園こども情報交流図書館まつり

とき 3月23日 午前9時～午後5時

ところ 花園図書館・花園公民館

内容 演奏会、顔面紙芝居、おはなし会、木工教室、各種発表・展示

協力 県寄居居林業事務所

問い合わせ 花園図書館 (579-1333)へ

図書館休館日 (4館共通)

(2月) = 4日・12日・18日・25日・29日

(3月) = 3日・10日・17日・21日・24日・31日

春の特別整理休館 (4館共通)

「ご協力をお願いします。」

期間 3月12日～16日

図書館のホームページ

http://www.lib.city.fukaya.sai

tama.jp/

生活

交通遺児就学支度金

交通事故で、父または母を亡くした児童で、4月に小学校または中学校に入学する遺児を養育しているかたに、交通遺児就学支度金が支給されます。支給額は、遺児1人につき

10,000円です (3月中に口座振り込みになります)。

制度の内容や申請手続きについて

は、お問い合わせください。

まで、児童課 (574-6646) または岡部福祉健康課 (585-2214)、川本福祉健康課 (583-2532)、花園福祉健康課 (584-1123)へ

教育委員会では、経済的な理由により小・中学校での費用の支払いにお困りの市民のかたを対象に、給食費・学用品費・修学旅行費などを援助しています。

一定の要件に当てはまる場合に受給の対象となります。

申請書の配布および提出先 在学する市内の小・中学校

問い合わせ 教育総務課 (574-5811)へ

奨学資金給与制度

市では、経済的な理由で高等学校または高等専門学校などの修学が困難な市民のかたを対象に、奨学資金を給与しています。

奨学生の条件 次のすべてを満たすかた

性行善良で、学業成績が良好なかた

経済的な理由により学資の支出が困難な世帯の子

学校長が推薦するかた

金額 月額9,600円

申請方法 現在在学する学校長または出身校の学校長を通して、3

件を満たすかた

定員 各講座先着18人

参加料 500円 (資料代)

問い合わせと申し込み 2月22日 午前8時30分から、参加料を添えて深谷生涯学習センター・深谷公民館 (571-0506)へ



講座名	内容	とき (3月)	対象
パソコン入門	コンピューターの起動、日本語の入力	4日 5日	パソコン入門受講済みまたは同レベルのかた
わくわく入力	簡単な作品を作りながら、日本語入力をマスターする	11日 12日	
新Excel入門	表の作成、計算式と関数の入力など	18日 19日	日本語入力ができるかた
写真入りカード作成	デジカメ写真を入れたポストカードの作成	24日	
新Excel入門	表の作成、計算式と関数の入力など	26日 27日	

臨時の保育士・学童保育室指導員を募集しています。

問い合わせ 児童課保育係 (574-6646)へ

月31日 までに申請してください
(申請書は市内中学校、教育総務課で配布しています)
奨学生の決定 5月中旬に決定
問い合わせ 教育総務課(5745811)へ

成年後見制度を「存知ですか?」

Q 成年後見制度とは?
A 判断能力の不十分なたがが、一方的に不利な契約を結んでしまわないように、成年後見人(補助人、保佐人、成年後見人)が、その契約を取り消したり、または、その人を保護するため、その人に代わって契約を結んだりする制度です。
Q なぜ、成年後見制度を利用する必要があるの?
A 高齢者や障害者が福祉サービスをj利用する際に、利用者は事業者とサービス利用に関する契約を結ぶこととなります。このほか、さまざまな契約を結ぶ際に、利用者の判断能力が不十分な場合は、誰かが代わって契約を結ぶ必要があり、成年後見制度の活用が重要になってきています。

Q 対象者は?
A 認知症、知的障害または精神障害のため判断能力が不十分で、日常生活を営むのに支障があるかたなどです。
Q 誰がどこに申し込むの?
A 原則として、本人、配偶者、または4親等以内の親族が、家庭裁判所に申し立てをします。
Q 市では、どのような支援をしてくれるの?
A 市では、判断能力が不十分な高齢者や障害者の自己決定を尊重し、権利を擁護するため、次のような支援を行います。
裁判所への申し立ての手続きが大変な家庭裁判所への審判開始の申し立てを行います。
問い合わせ 障害福祉課(5711011) 5746667へ

「家庭用生活ごみ処理機購入費補助金(こいて)」
一般家庭から出る生活ごみの減量化および堆肥化による資源の有効利用を推進するために、家庭用生活ごみ処理機を購入する場合、補助金を交付しています。
補助額 購入額の半額(上限2万円)
補助対象 市内在住で、市税を完納しているかた(1世帯につき1台まで)
補助対象機器 電気または機械式で、堆肥化または減量化を目的に製造されたもの
必ず購入前に申請をしてください。
問い合わせ 環境課(5748572) 岡部市民環境課(5748572)へ

その他

工事のお知らせ

次の施設の改修工事を行います。

施設名	休館中の連絡先
岡部公民館	岡部B&G海洋センター体育館事務室に臨時移転します 585-4974
岡部図書館	深谷市立図書館 571-8210
岡部保健センター	施設利用関係は岡部公民館へ 585-4974
岡部勤労福祉センター	岡部福祉健康課 585-2214

「戦没者等の遺族に対する特別甲慰金」の請求期限が平成20年3月31日までとなっています。まだ、請求期限が平成20年3月31日までとなっています。まだ、請求期限が平成20年3月31日までとなっています。

「戦没者等の遺族に対する特別甲慰金」の請求期限が平成20年3月31日までとなっています。まだ、請求期限が平成20年3月31日までとなっています。

「戦没者等の遺族に対する特別甲慰金」の請求期限が平成20年3月31日までとなっています。まだ、請求期限が平成20年3月31日までとなっています。

求手続きをしていないかたは福祉課、または各総合支所福祉健康課で手続きをしてください。なお、この期限を過ぎますと、法律の規定により、特別甲慰金を受ける権利を失いますのでご注意ください。
対象 戦没者等が死亡した当時のご遺族で平成17年4月1日において生存し公務扶助料や遺族年金等を受けられたがいない場合で、おむね次の順番による先順位のご遺族お一人に特別甲慰金が支給されます。
甲慰金の受給権者
戦没者等の子
戦没者等の父母・孫・祖父母・兄弟姉妹
(以外の3親等内の親族で戦没者等の死亡時まで引き続き1年以上生計を共にしていたかた
給付内容 額面40万円まで10年償還の記名国債
請求書類の配布・提出先 福祉課、または各総合支所福祉健康課へ
請求期限 3月31日 まで
その他、権利の有無など、「質問・ご相談」などがある場合には福祉課(5746644)へ

「戦没者等の遺族に対する特別甲慰金」の請求期限が平成20年3月31日までとなっています。まだ、請求期限が平成20年3月31日までとなっています。

「戦没者等の遺族に対する特別甲慰金」の請求期限が平成20年3月31日までとなっています。まだ、請求期限が平成20年3月31日までとなっています。

生の危険があるばかりか不法投棄の誘発など、周辺にお住まいのかたに迷惑を掛けることとなります。
空き地をお持ちのかたは、このような状態にならないよう除草など管理の徹底をお願いします。
なお、市ではエンジン付き草刈り機の貸し出しを行っていますのでご希望のかたはご連絡ください。
問い合わせ くらいいきいき課(5746633)へ

水道部からのお知らせ
次の工事を新たに深谷市指定給水装置工事業者に指定しました。
・間宮設備(本庄市) 0495728318
問い合わせ 水道工務課(5746661)へ

防災行政無線放送内容のご案内
テレホンサービス番号
01801994431
通話料のみで、情報料はかかりません

12月の善意
市社会福祉協議会への12月の寄付金は、16件で751,197円でした。
皆さんの温かいご協力ありがとうございました。
問い合わせ 市社会福祉協議会(57316563)へ

暮らしのアドバイス相談

深谷市子どもの虐待防止ホットライン(市役所家庭児童相談室内)
虐待が疑われる子どもを見つけた場合は、ホットライン(574-3000)へご連絡ください。
L・フォルテ子育て支援軽運動室開放
子育て中のかた、お子さんを一緒に遊ばせたり、情報交換をしたりしませんか?
とき 毎週水曜日午後1時~4時 ところ L・フォルテ軽運動室 対象 未就学児とその保護者
問い合わせ L・フォルテ(573-4761・火曜日休館)へ

各種無料相談

相談名	内容	とき	ところ	問い合わせ
教育	子どもの非行や不登校、いじめなど、学校生活上の悩み	電話相談・来所相談ともに毎週月~金曜日(祝日を除く)午前9時~正午・午後1時~4時30分 ファックス・Eメールは24時間受け付け フリーダイヤル0120-4-78374 me-net@city.fukaya.saitama.jp	教育庁舎内教育研究所	学校教育課(教育研究所) 572-9456
家庭・児童・母子	家庭、育児、不登校などの相談	毎週月~金曜日(祝日を除く)午前9時~午後4時	市役所家庭児童相談室	児童課 574-6646
行政相談	行政に関する苦情など	2月6日・20日、3月5日 午前9時~正午	市役所北別館市民相談室	くらいいきいき課 574-6633
		2月21日 午後1時30分~4時	岡部総合支所会議室	岡部市民環境課 585-2213
		2月13日、3月12日 午前9時~正午	川本総合支所会議室	川本市民環境課 583-2783
		2月5日、3月4日 午後1時30分~4時	花園総合支所会議室	花園市民環境課 584-1122
法律相談	相続、離婚、金銭貸借、商取引などの法律に関する事	毎週火曜日(祝日を除く)午後1時30分~4時 予約制(電話で受け付け) 定員各日10人 担当=弁護士	相談を希望される場合は、担当課へご連絡ください	くらいいきいき課 574-6633
		2月7日 午後1時30分~4時 予約制(電話で受け付け) 定員各日10人 担当=弁護士	岡部総合支所会議室	岡部市民環境課 585-2213
		3月21日 午後1時30分~4時 予約制(電話で受け付け) 定員各日10人 担当=弁護士	川本総合支所会議室	川本市民環境課 583-2783
		2月15日 午後1時30分~4時 予約制(電話で受け付け) 定員各日10人 担当=弁護士	花園総合支所会議室	花園市民環境課 584-1122
市民相談	市民生活全般	毎週月~金曜日(祝日を除く)午前9時30分~正午・午後1時~4時30分 担当=市民相談員	市役所北別館市民相談室	くらいいきいき課 574-6633
消費生活	商品契約に関する苦情など	毎週水・金曜日(祝日を除く)午前10時~正午・午後1時~4時 担当=消費生活相談員	相談を希望される場合は、担当課へご連絡ください	くらいいきいき課 574-6633
悪質商法110番	悪質商法に関する相談およびクーリングオフの仕方など	毎週月~金曜日(祝日を除く)午前9時~正午・午後1時~4時30分 担当=くらいいきいき課職員	電話で随時受け付け	くらいいきいき課 574-8527
税務	税理士による税一般に関する相談	2月20日 午前10時~午後4時 担当=税理士会会員	市役所西別館301会議室	市民税課 574-6637
人権	人権擁護委員による、生活全般で感じた人権上の困りごとや悩みの相談	2月12日 午前10時~午後3時	市役所西別館302会議室	人権政策課 574-6643
		2月20日 午前10時~午後3時	L・フォルテ2階相談室	L・フォルテ 573-4761
L・フォルテ相談室	心や体、DVの悩みなど	2月16日 午前11時~午後3時 予約制	L・フォルテ2階研修室B	L・フォルテ 573-4761
内職・就職・求人	・内職に関する仕事の紹介 ・就職に関する相談 ・求人情報の提供	毎週月・木曜日=午前10時~正午・午後1時~3時 (いずれも祝日を除く) 内職・就職は予約制	産業会館3階商工振興課隣の会議室	商工振興課 574-6650
結婚	結婚に関する相談、紹介など	2月7日・17日、3月6日 午後1時~3時	深谷コミュニティセンター	社会福祉協議会 573-6563

相談名	内容	検査	とき	ところ	問い合わせ
エイズ相談・エイズ検査	エイズなどに関する相談と血液検査 予約制 原則無料・匿名可 即日検査は採血後60分で結果が分かります 通常検査ではB・C型肝炎、梅毒検査(無料)、クラミジア検査(有料)も受検できます	エイズ即日検査	2月7日、3月6日 午後1時~3時	熊谷保健所	熊谷保健所 523-2811
		エイズ検査(夜間)	2月7日、3月6日 午後5時30分~6時30分		
		通常検査	2月26日、3月25日 午前10時~11時 午後5時30分~6時30分		
精神保健福祉相談	精神科医師による精神保健福祉に関する相談 予約制		3月11日 午後1時~2時	熊谷保健所	熊谷保健所 523-2811
県民法律相談	弁護士による法律相談 予約制		毎月第1・第3水曜日 午後1時~4時	県北部地域創造センター(県地方庁舎1階)	県北部地域創造センター 522-6506
県民相談・交通事故相談	家庭の困りごとや交通事故相談		毎週月~金曜日 午前9時~午後4時	県北部地域創造センター(県地方庁舎1階)	県北部地域創造センター 522-6506(県民相談) 521-7300(交通事故相談)



八基小学校3年 岡崎 隼也

おばあちゃん、元気でいてね

「おばあちゃん、足をいためています。だからおばあちゃんが立つ時には、」

「おばあちゃんの手でをきって。」
「はい、はい。」

「おばあちゃん、おれいと言われると、ぼくはいい気持ちになります。おばあちゃんもぼくがたすけてあげるので、いい気持ちになると思います。」

「おばあちゃん、足がわるいのにごきんごきんしています。やまといもきいたり、あらったりしてかごにいれていくことです。すわってやるけど、見ていてとてみたいへんそうです。ときどき、足をなでています。ぼくは、おてつだいであげたいなと思うけど、まだうまくてできません。」

よるになって、やっと家へかえってきます。ぼくは、

「おかえりなせう。」

「おばあちゃん、つかれていて、足もいたそうです。夕ごはんのあと、かたたきをしてあげました。おばあちゃん、

「おはようございます。」
「おはようございます。」

「おはようございます。」
「おはようございます。」

「おはようございます。」
「おはようございます。」

「おはようございます。」
「おはようございます。」

「おはようございます。」
「おはようございます。」

「おはようございます。」
「おはようございます。」

武者と生まれて描く虹

〜 畠山重忠伝説 〜



二俣川の朝露に

元久二年（1205）六月

二十一日、北条時政は子の義時と時房に畠山重忠を討つ計画をはじめて明かした。義時は、重忠は頼朝に忠節を尽くし篤く信任されていた。その彼が幕府に対して謀叛を企てることなどありえない」と、計画の中止を訴えたが、時政に聞き入れられることはなかった。

そのような陰謀が進んでいるとは思えない重忠は、六月十九日、菅谷館を出立。鎌倉街道を南下していた。

六月二十二日早朝、鎌倉の御家人たちに「謀叛の輩を誅せらるべし」という幕命が下り、御家人たちは武装して由比ガ浜へ馬を走らせて行った。父・重忠の留守を守っていた畠山重保も、わずかに郎従三人を率いて由比ガ浜へ走った。しかしここで待っていたのは、重保追討の

命を受けていた三浦義村の手勢であった。重保はここで謀られたと察したが、多勢に無勢、重保は奮戦するも、ここが最期の地となってしまった。

重忠は軽装の旅姿であった。従者は次男の畠山重秀と本田近常、榛澤成清の二将以下百三十六騎で、朝露が降りた二俣川に着陣した。重忠はここで前方に大軍が立ちほだかることに気づき、それが自分たちを討つために出陣してきた鎌倉勢であることを知る。近常と成清は、「菅谷館へ戻って軍勢を整えましょう」と主張した。しかし重忠は、「謀反心など少しもない。ここで潔く戦おう」と、言い放った。

しかし、数十倍の兵力の鎌倉勢と激戦を繰り広げた重忠勢であったが、午後五時頃、ついに弓馬の友・愛甲三郎季隆の放った矢が、重忠に命中した。

成功を夢見て…

父 親は、川本で大正元年から続く造園業の三代目。仕事に打ち込む父の背中と、美しい自然を見て育った。

親子とはいえ、「男同士」であり「ライバル」だった。それゆえ、父親の行動や言動に反発を覚えていた。20歳の時、母親に反対されながらも、「父親以上のことをしたい。」と思い独立を決意。25歳で念願の独り立ちを果たした。

独立後は、資金難の中、テニスコーチの仕事の掛け持ちながら、休みなく働いた。ものづくりが好きで、何もかも気が済むまでやらないといられない性格のおかげで、何とかやってこられた。技術者としての理想・信念・夢を持ち、いつか必ず成功すると信じて。



国際ガーデン & エクステリア EXPO での講演



深谷市主催のガーデニング教室

後進の育成

造 園の現場は過酷であるがゆえに、若い職人が自分の仕事を振り返る暇もなく、「ものづくりの魅力」を実感する余裕がない。

「ものづくりの原点である職人の待遇や質を高めつつ、若手を引っ張っていきけるような人になりたいですね。」

仕事には人一倍厳しい小林も、自宅に戻ると2児の優しい父親だ。今なら、父親を理解できる。一家の主、そして経営者として、父親と同じ土俵に立つたからこそ分かることがある。

造景デザイナーとして活躍するきっかけを与えてくれた両親への思いは、「反発」から「感謝」へと変わっていた。

夢七訓

- 夢なき者は理想なし
- 理想なき者は信念なし
- 信念なき者は計画なし
- 計画なき者は実行なし
- 実行なき者は成果なし
- 成果なき者は幸福なし
- ゆえに 幸福を求める者は 夢なかるべからず

（本文中の敬称は本人の承諾を得て省略しています）

夢

なかるべからず

小林 徹 さん

自然と会話する造景デザイナー



景観創造人

の流行はデザイン重視の庭造り。見た目には新鮮で美しい景観でも、実際には植物と会話をしていない庭。そんな庭造りが多い中、自然と向き合い、共生しながら、数年後の姿

を見据えた景観づくりをするプロフェッショナルがいる。造景デザイナー 小林徹。

高度な技術を有し、第2回ものづくり日本大賞・内閣総理大臣表彰での最年少受賞をはじめ、国内外を問わず数々の主要な造園コンテストで受賞し続ける。



おいでよ 深谷に

第5回ふかや花フェスタ & オープンガーデンフェスタ



4月26日(土) 27日(日)

ふかや花フェスタの各種募集の詳細(実施要項)は、市ホームページまたは下記の場所で入手できます。

ガーデンシティふかや推進室(深谷コミセン内) 市役所本庁舎総合案内、各総合支所、各公民館、深谷図書館、L・フォルテ、パティオ

フェスタ協賛募集 ボランティアの活躍により支えられている花フェスタをさらに盛り上げるため、会場内装飾の協賛者を募集します。

協賛例：フォトスポット協賛[花苗400株程度]・モデルガーデン展示など
ご協賛いただくと、協賛看板の展示・フェスタチラシ(10万部程度の新聞折り込み)に名前を掲載します。

寒さに負けずガーデニング

上柴東小学校 栽培委員の5・6年生児童とPTAが協力し、正門花壇周辺にピオラやジュリアンなど、暖かな色合いの花を植え込みました。寒さに耐え、きれいに咲く花と一緒に、寒い冬を吹き飛ばそう！



深谷の春の風物詩となった「ふかや花フェスタ&オープンガーデンフェスタ」(主催：深谷市・深谷オープンガーデン花仲間)を4月26日・27日の2日間開

催します。毎回大好評のオープンガーデンは、昨年を上回る70軒以上がオープンする予定で、個性あふれるさまざまな庭が無料で見学できます。

メイン会場の深谷城址公園では、市民のガーデニング作品が多数展示される各種コンテストや、

気軽に参加できる各種イベントなども企画しています。詳しい内容は、今後本紙でお知らせします。お楽しみに！



作品募集 ガーデニングコンテスト



個性あふれる作品を募集！優秀作品には賞状と副賞、参加者全員に参加賞を贈呈。ミニガーデンコンテスト参加者全員に、使用したレンガ100個をプレゼント！

コンテナガーデンコンテスト部門 募集点数：50点
縦横70cm程度で高さは自由。切り花以外で仕立てたものに限ります。

ハンギングバスケットコンテスト部門 募集点数：50点
縦横70cm以内の壁掛けタイプ。切り花以外で仕立てたものに限ります。

レンガを使ったミニガーデンコンテスト部門 募集点数：30点
レンガ100個を使ってオリジナルミニガーデン(縦横：120cm以内・高さ：自由)を会場内に制作し、オリジナリティ、バランスなどを競います。

募集 花フェスタ出店者、ステージイベント参加者、イベントボランティア

出店者募集

メイン会場内(深谷城址公園)でガーデニング関連商品の展示・販売や地場産品、食品関係などのテント出店者を募集します。

出店希望者説明会

と き：2月21日 午後1時30分～
ところ：深谷コミュニティセンター 大会議室

ステージイベント参加者募集

イベントステージで、パフォーマンスを披露してみませんか。

募集イベント例：コーラス、ダンス、演舞、弾き語り、和楽器、管弦楽、吹奏楽など



フェスタ運営ボランティア募集

花フェスタにボランティアスタッフとして加わっていただき、会場設営や場内の花の管理・清掃のほか、イベント運営のお手伝いをさせていただきます。



ガーデニング教室 参加者募集

春のお庭の準備は順調ですか？コンテナガーデンづくりで、植物のバランスや配色を学びませんか。

春の花を感じさせてくれるコンテナガーデンづくり(2回コース)

春のお庭にぴったりのコンテナガーデンづくり教室。今回は2回コースで、基礎を学んだ後に、ご自分の気に入った容器に植えるオリジナル作品作りにも挑戦します。

1	3月5日	9:30 11:30	基本を学びながらコンテナ製作
2	4月9日	9:30 11:30	オリジナルコンテナづくり(容器をお持ちください)

ところ 埼玉県農林公園
定員 20人(応募多数の場合は、抽選の上全員に結果を通知します)
受講料 4,500円(全2回)
申し込み 2月21日 までに、電話でガーデンシティふかや推進室へ

「ガーデンシティふかや」のホームページもご覧ください。
<http://www.city.fukaya.saitama.jp/fukayahanaweb/index.htm>



講師 星野学 先生

ガーデンシティふかや

検索

