

広報 ふかや

Fukaya City Information

1月 25
毎月1日発行
January.2008

深谷市の人口と世帯

人口	148,046 (+ 10)
男性	73,950 (+ 6)
女性	74,096 (+ 4)
世帯	53,010 (+ 78)

平成19年12月1日現在(前月比)
(外国籍のかたも含まます)



特集

まちづくりの道しるべ 深谷市総合振興計画 が完成

-夢を育み あす ひしょう 明日に飛翔する 笑顔都市 ふかや-

主な内容

年頭のごあいさつ
いま深谷を見る
沈思黙考
所得税、市・県民税の申告
後期高齢者医療制度
民生・児童委員のご紹介
My Town Topics
特定健康診査が始まります
情報ひろば
夢なかるべからず
ガーデンシティニュース
表紙：埼玉県農林公園のサザンカ



深谷市議会議員 倉上由朗

市民の皆様、明けましておめでと
うございます。

皆様におかれましては、大きな
希望を抱き2008年の輝かしい初春
をお迎えのこととお慶び申し上げ
ます。

日ごろから市政に対する温かいご理解とご協力を賜
り、厚くお礼申し上げます。

私たち市議会議員一同は、執行部と独立対等の立場を
守り、円滑な議会運営と、本市の発展と市民福祉の推進
に誠心誠意努力してまいります。

さて、1市3町の合併から早2年が過ぎ、昨年の12
月定例会において、「夢を育み 明日に飛翔する 笑顔
都市 ふかや」を目指した深谷市総合振興計画基本構想
を議決しました。

しかし、依然、社会情勢や経済状況の変化に伴い、地
方自治体を取り巻く情勢は厳しく、市民ニーズも多様化
してきており、市民福祉の向上、生活の安定向上、さら
に安全に安心して、安定した暮らしができるまちづくり
が強く求められています。これら時代の要望に応え、
行政に反映させる議決機関としての議会の役割は、ま
ず重要となり、議会の使命と責任の重大さを痛感して
おります。

また、市民の代表として市民の声を行政に反映するた
め、市民ニーズを的確に把握して、政策形成・調査研究
能力の向上に不断の努力を傾注し、魅力ある明るい住
まい深谷市の実現に向け、一層努力してまいります。

市民の皆様が、本年もよい年でありますよう心から
ご祈念申し上げ、新年のごあいさつといたします。



平成20年年頭のごあいさつ



深谷市長 新井家光

謹んで新春のお慶びを申し上げ
ます。

旧年中は、市政のさまざまな分野
にわたりまして、市民の皆様には
多大なるご支援を頂き、大変ありが
とうございました。ここに新年を迎
え、深谷市の一層の躍進を期してまいりたいと心を新
たにいたしております。

孔子の弟子曾子が編んだといわれる「大学」とい
う経書に「苟に日に新たに、日に新たに、また日に新
たなり」という箴言があります。今日の行いは昨日よ
りよくなり、明日の行いは今日にも増して充実するよ
う心掛けなければならないという意味でしょうか。元
は、殷の湯王が、洗面器にこの言葉を刻み、毎朝「よ
し、朝が来た！昨日よりも少しでもいい日となるよう
、前へ進むぞ！」と気合を入れていた自戒の言葉です。

新年を迎えまして「年新たに」になりました。今年
は、市民の皆様さまざまな方面からご検討、ご協力を
頂きました総合振興計画に基づいた新たなまちづくり
が始まります。この計画は、長期的な展望に立った総
合的で計画的なまちづくりを進めるためのものであり
、市民皆様と行政が連携しながら「今日よりも明日を
良くしよう」と取り組んでいくまちづくりの目標とそ
の方策を示す計画であります。

「年新たに」なり、昨年よりさらによい年になるよ
う、前に進んでまいり所存であります。「また日に新
たなり」の精神を心に刻み、深谷市のさらなる繁栄の
ため、全力で市政運営に努めてまいりますので、市民
の皆様のご理解とご協力をお願い申し上げます。



特集

まちづくりの道しるべ

深谷市総合振興計画が完成！

「広報ふかや」では、今月号から3月号にかけて、深谷市総合振興計画の概要をお伝えします。今月号では、計画の構成とともに本計画で目指す将来都市像などの計画の根幹となる部分について紹介します。

深谷市総合振興計画<イメージ図>



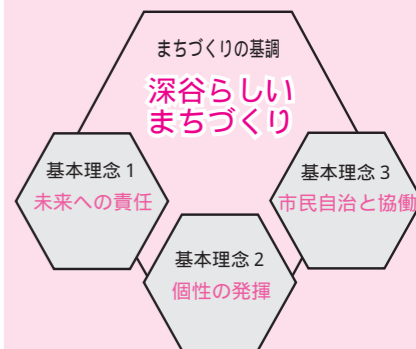
計画期間と構成

「深谷市総合振興計画」は、大別して、「基本構想」と「基本計画（前期・後期）」で構成されています。

- 基本構想 10年間（平成20年度～29年度）
- 前期基本計画 5年間（平成20年度～24年度）

まちづくりの基調と基本理念

「未来への責任」、「個性の発揮」、「市民自治と協働」をこれからの地域社会において何よりも大切にすべき基本的な価値として、深谷らしいまちづくりを進めます。



夢を育み 明日に飛翔する 笑顔都市 ふかや

「夢」は幸福の源です。市民が夢をもち、その実現に向かう。まちの活力はそこから生まれ、明日への飛翔を確かなものとしします。

地域の主人公である市民が夢の実現に向けて、自らの意思でまちづくりの主体となって活動する。このようなまちづくりが「深谷らしいまちづくり」の基本であり、「未来への責任」、「個性の発揮」を約束し、「市民自治と協働」を確かなものとしします。

「夢」を源として生まれるまち 喜びを分かち合い、共に支え合い、幸福を実感する市民の笑顔があふれるまち
そして「深谷らしい」まち これが「笑顔都市 ふかや」です。

このような考えから、「夢を育み 明日に飛翔する 笑顔都市 ふかや」を将来都市像として掲げ、市民と行政が一体となって、その実現を目指します。



2007年10月29日に深谷市総合振興計画策定審議会から答申を頂きました。



問い合わせ 企画財政課（574 6632）へ

新市発足後、初めての策定となる「深谷市総合振興計画」が、多くのかたがたのご協力、ご尽力を頂き完成いたしました。

この「深谷市総合振興計画」は、本市におけるまちづくりの総合的な指針となり、根幹となるものであります。

計画の策定に当たりましては、1万人規模の市民アンケートや公募の委員による「まちづくり市民会議」をはじめとしたさまざまな取り組みにより、市民皆様の多大なるご協力を頂くとともに、19名の委員で構成される深谷市総合振興計画策定審議会では、約1年にわたりご審議をいただき、昨年10月に答申を頂きました。

市では、この答申に基づき、計画案を整え、深谷市議会におけるご審議・議決をいただき、本計画の完成に至ることができました。

ご協力頂きました皆様には、紙面をお借りいたしましたので、厚く御礼申し上げます。

深谷市長 新井家光



深谷市長
新井家光

春を待って

年賀状が今年も「春」を運んできました。

旧暦の正月は確かに「春」ですが、現在の正月は盛冬の光景が広がります。しかし、

不思議と昨日までとは違う、再生の息吹を感じます。光は春を含んでいます。1月は「春を待つ」希望の月です。

太宰治の作品に「待つ」という掌編があります。毎日駅前のベンチで誰かを待つ女の子。第二次世界大戦が始まるとうとしている時代の緊張と不安の空気を切り取った作品です。主人公が何を待つかについては、多くの識者が意見を出しています。ある人は「神」、ある人は「戦争の終結」、またある人は「大声で意見を表明できる時代」としています。主人公は最後に「けれども私は待っているのです。胸を躍らせて待っているのだ」と心を露呈しています。

既に、新聞などのメディアを通しお知らせさせていただきましたが、市で誘致いたしました（仮称）東都医療大学の開校予定が1年延期となってしまいました。この「広報ふかや」紙上でも平成20年4月開校と大きく取り上げ、多くの皆様からご期待をいただいていたことは、肌にひしひしと感じております。そのご期待に沿えなかったことは、本当に申し訳なく思っております。

この大学誘致は、市にとってまさに「待ちに待った」ものでした。市の将来の医療を考える上にも重要で、また、学生たちがまちを活性化し経済的な効果も多大です。準備が整わず今春の開校は見送りましたが、今後は万全を期し100%体制を整えて開校できますよう、市といたしましても十分なサポートをまいります。市民の皆様には今しばらくお待ちいただくとともに、今後とも、当大学設置に特段のご理解を賜りますようお願い申し上げます。

備えを以って時を待ち、
時を以って事を興す 「管子」

特区申請が認められました
(特区提案)

市では、常設された通級指導教室の設置を進めておりますが、現在の国の制度では市立教育研究所など学校外の施設に、常設された通級指導教室を設置することは認められていません。

そこで、市では新たに建設を予定している市立教育研究所内に分教室として通級指導教室を設置することができるよう、国に対し規制緩和の特区申請をしました。

この申請に対して12月6日、文部科学省から「通級指導教室を分教室として学校外に設置することは可能」との公式な回答がありました。

このことは、国の規制を緩和し、深谷市が全国に先駆けて学校外の施設に通級指導教室の設置を可能にする新たな扉を開いたことであり、大きな前進と言えます。

教育研究所内に通級指導教室を設置することで
こんな効果が得られます

1 学校外に常設する通級指導教室が分教室として認められることで、通級する児童生徒は、出席扱いとなる。

2 他の学校へ通級することをためらう児童生徒が心理的に安心して通級することができる。特に中学生にとってはその効果が大きい。

3 通級指導教室と教育研究所や大学などの研究機関との連携により、専門家からの指導を直接子どもたちに生かすことができる。

4 教育研究所内に設置する通級指導教室を拠点として、指導者の育成を図ることができる。

5 通級指導教室での指導方法の研究や特別支援教育の研究を研究所と連携して進め、特別支援教育の推進を図ることができる。

6 市民ボランティアとの連携により、市民総掛かりで子どもたちの教育に当たるシステムを構築する足掛かりとなる。

「社会総がかり」で



「深谷モデル」の創造

「深谷モデル」の創造
今回の規制緩和は、今後の深谷市での教育にさまざまな効果をもたらす、未来へ向かって輝く子どもたちの成長を支える上で大きな意味を持つものとなります。
市と市教育委員会では、まず最初の取り組みとして、「子どもたちの確かな成長のため、家庭、地域、学校、企業、社会、教育委員会、関係諸機関などが目指す方向を一つにして、連携し協働することが重要」と考え、現在建設を進めている（仮称）深谷市立教育研究所・福祉交流センターを拠点とした「深谷モデル」の創造を目指します。

（仮称）東都医療大学は
平成21年4月の開校を目指します

東都医療大学設立準備委員会は、深谷市に（仮称）東都医療大学（ヒューマンケア学部看護学科：収容定員400人）を平成20年4月に開校するために準備を進めてきましたが、大学設置のための認可要件を満たすまでには至りませんでした。
従来、大学を開校するまでの期間は2年を必要とされていましたが、規制緩和により1年で可能になったことから、1年の準備期間で開校に足りるものと判断し、平成19年4月の申請、同年11月の認可を目指しました。

結果として、1年の準備期間では開校までの事務を完了できなかったため、やむなく、開校予定を1年延期して、平成21年4月の開校を目指すことになりました。見込み違いを深く反省しております。
開校予定が1年延期となりましたことを市民皆様をはじめ、関係者皆様に深くお詫び申し上げますとともに、今後とも変わらぬご支援をお願い申し上げます。

東都医療大学設立準備委員会
委員長 大坪 修

市・県民税申告受け付けのご案内（カレンダー）

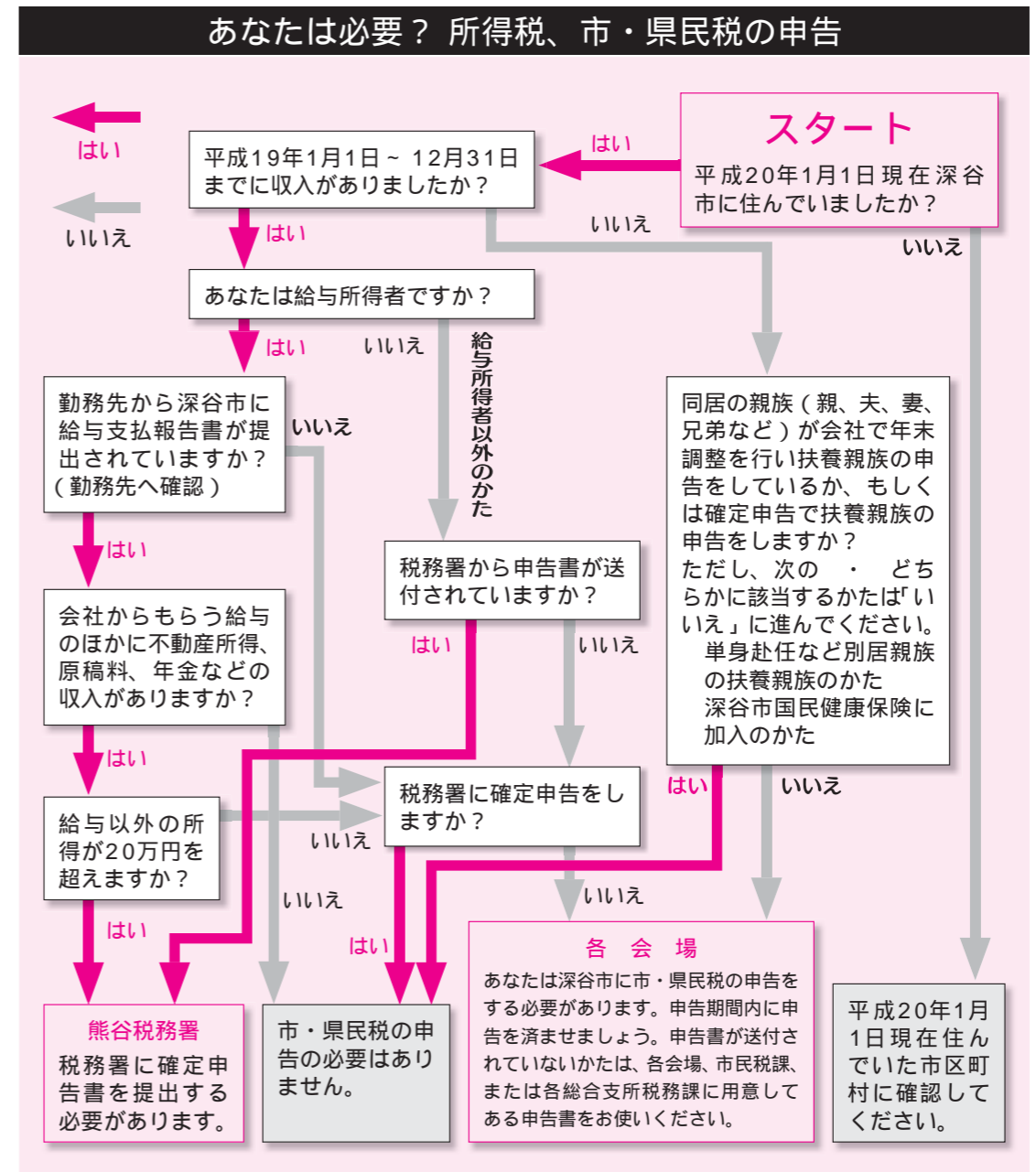
申告の受付期間：2月18日～3月17日（2月24日、3月2日 も申告受け付けを実施）受付時間：午前9時～11時・午後1時～4時

とき	深谷地区		岡部地区	川本地区	花園地区
	該当地区	会場	会場：岡部公民館	会場：川本総合支所 2階	会場：花園総合支所 201会議室
2月18日	午前	明戸・沼尻		本田	
	午後	新井・石塚			
2月19日	午前	江原（サンコーボラスふかや含む）・堀米・上増田		本田・畠山 畠山	
	午後	蓮沼（藤野木含む）・旭町・宮ヶ谷戸			
2月20日	午前	上野台（小台・ビッグウイング上柴）・秋元町		上原・田中 田中	
	午後	東方（下原前・南下原）			
2月21日	午前	上柴町西1丁目～3丁目（国済寺南部含む）			武蔵野上郷 武蔵野下郷
	午後	上柴町西4丁目～7丁目			
2月22日	午前	上柴町東1丁目～3丁目			武蔵野上宿から武蔵野東林下
	午後	上柴町東4丁目～7丁目			
2月24日	午前	平日来られないかた	平日来られないかた	平日来られないかた	平日来られないかた
	午後	平日来られないかた	平日来られないかた	平日来られないかた	平日来られないかた
2月25日	午前	田所町・栄町・曲田（錦町含む）	深谷生涯学習センター・深谷公民館	岡（上・当後） 岡（下）	小前田（上・中・下） 荒川
	午後	本町・相生町・東大沼・伊勢方			
2月26日	午前	稲荷町・天神町		岡（新田）	
	午後	仲町・本住町・西島（西島町含む）			
2月27日	午前	深谷・緑ヶ丘・寿町		岡（新田）	
	午後	田谷・西大沼			
2月28日	午前	血洗島・町田・南阿賀野・上手計	深谷生涯学習センター・深谷公民館	岡（新田） 普濟寺	
	午後	北阿賀野・横瀬・下手計・大塚			
2月29日	午前	新戒・成塚	豊里公民館	普濟寺 岡部	
	午後	中瀬・高島			
3月2日	午前	平日来られないかた	平日来られないかた	平日来られないかた	平日来られないかた
	午後	平日来られないかた	平日来られないかた	平日来られないかた	平日来られないかた
3月3日	午前	国済寺・国済寺町	幡羅生涯学習センター・幡羅公民館	岡部（南岡）・岡里 榛沢・山崎	
	午後	東方町・本田ヶ谷			
3月4日	午前	常盤町		田中・長在家 長在家	
	午後	原郷			
3月5日	午前	東方		長在家・菅沼 菅沼・瀬山・川本明戸	
	午後	東方・幡羅町			
3月6日	午前	上野台（鼠・台坂）	南公民館	後榛沢・沓掛 榛沢新田・西田	
	午後	上野台（大台）			
3月7日	午前	上野台（泉台）・萱場・見晴町・桜ヶ丘		本郷 今泉・櫛挽	
	午後	上野台（台天白・八幡台）・宿根（中通り含む）			
3月10日	午前	上敷免・高畑・起会・戸森（戸森団地含む）	大寄公民館	針ヶ谷 山河	
	午後	内ヶ島・矢島・谷之・大塚島			
3月11日	午前	人見	深谷ビッグタートル研修会議室		小前田（中央・北・西） 北根 黒田 永田
	午後	榎合・柏合			
3月12日	午前	境・折之口			
	午後	大谷・櫛引			
3月13日	午前		会場：深谷ビッグタートル研修会議室 市内全域		
	午後				
3月14日	午前				
	午後				
3月17日	午前				
	午後				

当日都合の悪いかたは、期限内に他の会場で申告してください。
午前9時ごろは大変込み合います。ご都合のつくかたは、この時間帯の来場はお避けください。また、受け付け状況によりお待たせすることもあります。
3月2日は第2回ふかやシティハーフマラソンのため、交通規制がかりご迷惑をお掛けする場合があります。
3月13日・14日・17日の3日間は市内全域のかたが対象で、会場はすべて深谷ビッグタートル研修会議室になります。

所得税、市・県民税の申告はお早めに

申告期間は2月18日～3月17日 です



所得税、市・県民税の申告が始まります。毎年申告期限が近づくと会場が大変混雑します。早めに準備し、お住まいの地区ごとに日程を割り振りましたので、最寄りの公民館などで申告してください。各会場の日程などは7ページをご覧ください。
平成20年度の税制改正の内容については、広報ふかや2月号でお知らせします。

市・県民税申告書の郵送先	市民税課	深谷市仲町11番1号	問い合わせ
市民税課	36618501		
市市民税課			
岡部税務課	5741		
川本税務課	5831		
花園税務課	5841		
	121		
	172		
	281		
	425		

市・県民税の申告に必要なもの	
すべてのかた	申告書、印章（印鑑）
給与所得のかた	源泉徴収票（ない場合は支払者からの証明、給与明細などの収入額が分かるもの）
給与所得以外のかた	収入・経費の分かる帳簿、支払調書、領収証など
社会保険料控除などを受けるかた	国民健康保険税、国民年金、介護保険料、生命保険料、地震保険料などの支払証明書
寄付金控除を受けるかた	都道府県、市区町村、県共同募金会、日本赤十字社などの証明書
医療費控除を受けるかた	医療機関などの領収書（医療を受けたかたや医療機関ごとに明細書を作成し、領収書は袋にまとめてください）
雑損控除を受けるかた	災害や盗難などで損害を受けた証明書など
その他	健康保険証、障害者手帳、学生証など

郵送でも申告できます。申告書をご自分で記入されたかたは、次表の「市・県民税の申告に必要なもの」を、証明書を添付して、市民税課へ郵送でも申告できます。

収入がなかったかた
平成19年中に収入がなかったかたで、どなたの扶養にもなっていないかた、または他市区町村にお住まいの親族の扶養になっているかたは、申告が必要です。市・県民税申告書裏面の「所得がなかったかたの記入欄」に記入の上、提出してください。

申告は市・県民税の課税資料になるほか、国民健康保険税や介護保険料の資料になります。また、児童手当、保育園、幼稚園就園奨励費、融資などの申請に必要な証明の基になります。

申告書が送付されなかった場合は、市民税課または各総合支所税務課に請求してください。

平成19年中に収入がなかったかたで、どなたの扶養にもなっていないかた、または他市区町村にお住まいの親族の扶養になっているかたは、申告が必要です。市・県民税申告書裏面の「所得がなかったかたの記入欄」に記入の上、提出してください。

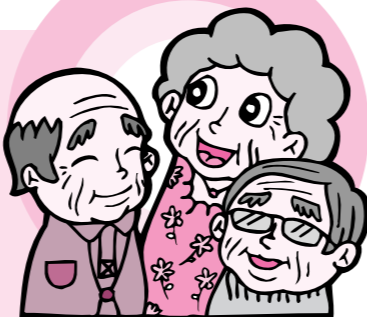
収入がなかったかた
平成19年中に収入がなかったかたで、どなたの扶養にもなっていないかた、または他市区町村にお住まいの親族の扶養になっているかたは、申告が必要です。市・県民税申告書裏面の「所得がなかったかたの記入欄」に記入の上、提出してください。

申告が必要なかた
平成19年中のあなたの収入について、上記のフローチャートを使用して、該当する内容を「はい」「いいえ」の矢印に従い、たどってみましょう。その結果、税務署または各会場へたどり着いたかたは、申告をする必要がありますので、3月17日までに申告をお願いします。

平成19年中のあなたの収入について、上記のフローチャートを使用して、該当する内容を「はい」「いいえ」の矢印に従い、たどってみましょう。その結果、税務署または各会場へたどり着いたかたは、申告をする必要がありますので、3月17日までに申告をお願いします。

後期高齢者医療制度

ってどんな制度？



平成20年4月から、現在の老人保健制度に替わり、後期高齢者医療制度が始まります。新たに始まる後期高齢者医療制度について、皆さんの疑問にお答えします。

Q 後期高齢者医療制度の保険証はいつごろ届きますか？

A 平成20年3月下旬にお手元に届く予定です。

Q わたしは現在82歳で、老人保健で医療を受けていますが、後期高齢者医療制度の被保険者になるためにはどのような手続きが必要なのですか？

A 75歳以上のかたは、平成20年4月1日に自動的に被保険者となりますので、特に手続きはいりません。

Q わたしは平成20年4月20日に75歳になりますが、何か手続きが必要ですか？

A 平成20年4月以降に75歳になられるかたは、75歳の誕生日から自動的に被保険者となりますので、特に手続きはいりません。保険証は、誕生日前にはお手元に届きます。

Q 保険料の支払い方法はどのようなのですか？

A 年金を受給されているかた(年額18万円以上)につきましては、原則として年金からの天引きにより徴収し、それ以外のかたは市から送付される納付書によりお支払いいただくこととなります。

Q 医療機関での負担はどうなるのですか？

A 医療機関などの窓口で支払う医療費の一部負担割合は、現行の老人保健制度と同様、所得に応じて1割または3割となります(平成20年7月までは原則として昨年8月に判定された一部負担金の割合となります)。

Q 保険料はどのように決まるのですか？

A 保険料は被保険者全員が均等に負担する「均等割額」と、被保険者の所得に応じて負担する「所得割額」の合計となります。具体的な金額につきましては、年金天引きのかたは4月に、それ以外のかたは7月に市から通知されます。

Q 社会保険の被扶養者となっていますが、加入しなくてはならないのですか？また、保険料はどうなりますか？

A 75歳以上のかたは、全員加入が義務付けられています。ただし、社会保険の被扶養者であったかたの保険料については、国の高齢者医療制度の見直しにより、平成20年4月から9月までは無料となり、平成20年10月から平成21年3月までは均等割額が9割軽減された保険料となります。

問い合わせ 保健年金課 老人保健係 (571 - 1211 内線 3061) へ

あなたの人生活を大きくサポート！
20歳になったら国民年金！
 新成人の皆さん、成人おめでとうございませぬ。20歳になったら大人の仲間入り。国民年金にも加入しましょう。加入の手続きは、お住まいの市区町村で行います。

～ 老齢年金受給者の皆様へ～
源泉徴収票が送付されます
 老齢の年金を受けているかたに、社会保険業務センターから『**公的年金等の源泉徴収票**』が1月末までに送付されます。源泉徴収票に記載されている平成19年中の支払金額(2月定時支払分から1月随時支払い分)は、介護保険料を天引きする前の金額となり、実際の支払額とは異なりますのでご注意ください(記載されている介護保険料は社会保険料として源泉徴収税額の計算対象から控除されています)。

この源泉徴収票は、所得税の確定申告の際に添付書類として必要になりますので大切に保管しましょう。

もし、源泉徴収票が1月末までに届かない場合や紛失されたときは、住所地を管轄する社会保険事務所まで再発行できますのでご相談ください。

なお、遺族年金・障害年金を受けているかたには税金がかかりませんので、源泉徴収票は送られません。

問い合わせ 熊谷社会保険事務所 (522 5211) へ

平成19年分 申告相談・説明会のご案内

所得税還付申告(医療費控除など)および住民税の住宅借入金等特別税額控除申告相談会(市民税課主催)

給与所得、年金などの雑所得などおよび住民税の住宅借入金等特別税額控除(平成19年中に住宅ローンなどを利用して新築・購入・増改築などをし、居住されたかたは除く)に関する申告相談と申告書の作成指導により、申告書の提出ができます。

受付期間	2月5日 ~ 8日	用意していただく書類など 所得税還付申告 ・給与や年金などの源泉徴収票(原本) ・国民健康保険、国民年金、生命保険などの支払証明書 ・医療費の領収書(原本)および保険金などで補てんされた金額が分かる書類 ・印鑑およびご本人名義の金融機関、口座番号の分かるもの 住民税の住宅借入金等特別税額控除申告 ・給与所得の源泉徴収票(原本) ・印鑑
受付時間	午前9時~11時・午後1時~4時	
会場	南公民館1階大会議室	
対象者	給与所得者のかたで医療費控除の申告をされるかた 平成19年中に中途退職されたかたなど年末調整がお済みでないかた 公的年金などを受給しているかた 給与・雑・配当・一時所得だけのかた 住民税の住宅借入金等特別税額控除申告をされるかた (平成11~18年末までに入居されたかたで下記に該当するかた)	

事業所得・不動産所得・譲渡所得・贈与税および消費税などの相談は、お受けできません。譲渡所得・贈与税および消費税などの相談・申告は税務署へお問い合わせください。

住民税の住宅借入金等特別税額控除申告をされるかた

住宅借入金等特別控除は所得税の控除制度でしたが、税源移譲に伴い所得税と住民税(市・県民税)の税率が変更されたことにより、所得税額が低くなり、今まで控除できていた金額が控除しきれなくなることがあります。このような場合に、翌年度の住民税所得割額を減額することにより、不利益が生じないようにする措置が導入されることになりました。この措置は、平成20~28年度の住民税に適用されます。

対象者 平成19年分以降の所得税で住宅借入金等特別控除の適用があり、税源移譲により所得税額が減少した結果、控除しきれない残額が生じたかた。ただし、平成11~18年の間に入居したかたに限りです。

計算方法 住民税所得割から控除する額=(次の・いずれか少ない金額)-(税源移譲後の税率で算出した前年分の所得税額)
 前年分の所得税の住宅借入金等特別控除額 税源移譲前の税率で算出した前年分の所得税額

農業所得の収支計算説明会(税務署主催)

農業所得の申告については、平成18年分から経費目安割合方式が廃止され、すべてのかたが収支計算(収入や必要経費をご自分で計算していただく方法)による申告となっています。

開催日	会場	受付時間など(説明時間は1時間30分程度です) <午前>受け付け開始:午前9時30分~ 説明開始:午前10時~ <午後>受け付け開始:午後1時30分~ 説明開始:午後2時~ どの会場でもご参加いただけます。 説明開始後の入場はご遠慮ください。	
1月21日	午前		花園総合支所
	午後		川本公民館
1月22日	午前		南公民館
	午後	深谷生涯学習センター・深谷公民館	

税務署の署外会場の開設(確定申告受付窓口)

給与所得、年金などの雑所得、配当所得、一時所得に関する申告相談と申告書の作成指導により、申告書の提出ができます。また、会場ではパソコン入力による申告書の作成もできます。

受付期間	2月12日 ~ 3月11日 (土・日曜日を除く)	事業所得、不動産所得、譲渡所得、贈与税および消費税などの相談は、お受けできません。国税庁ホームページ(U http://www.nta.go.jp) をご覧いただくか、税務署へお問い合わせください。 この会場は、関東信越税理士会熊谷支部の協力により運営されています。
受付時間	午前9時30分~午後3時30分(正午~午後1時の間を除く)	
会場	深谷コミュニティセンター第1会議室(2階)	
対象者	給与所得者のかたで医療費控除や住宅借入金等特別控除の申告をされるかた 平成19年中に中途退職されたかたなどで年末調整がお済みでないかた 公的年金などを受給しているかた 給与・雑・配当・一時所得だけのかた	

熊谷税務署からのお知らせ

確定申告書などの提出について
 自書された確定申告書などは、添付書類とともに郵送などで税務署に申告することもできます。日曜開庁について
 確定申告期間中は、平日(月~金曜日)のほか、2月24日、3月2日に限り、熊谷税務署で申告相談・申告書を受け付けます(現金納付の窓口業務は行いません)。なお、会場内・駐車場ともに混雑が予想されます。お車でのお越しはご遠慮ください。パソコンを利用した申請書の作成について
 国税庁ホームページの「確定申告書等作成コーナー」を利用すると、24時間いつでも医療費控除や住宅借入金等特別控除などの所得税の確定申告書や青色申告決算書などの作成ができます。申告書などをプリンターで印刷し、添付書類とともに熊谷税務署へ郵送してください。また、e-Tax(国税電子申告・納税システム)を利用して、ご自宅のパソコンから確定申告や税務手続き、納税をすることもできます。詳しくは、国税庁ホームページ(U http://www.nta.go.jp) をご覧ください。

問い合わせ・送付先 熊谷税務署 521 - 5649 (申告案内窓口) / 360 - 8620 熊谷市仲町41番地



関東中学生空手道選手権大会準優勝!!

10月28日、千葉県大網白里町で行われた第10回関東中学生空手道選手権大会において、岡部中学校の大木彩華さん、高柳夏海さん、木藤有美さんが出場し、女子団体組手で準優勝しました。

今年で中学校を卒業する3人は、「3人で出場する最後の試合で準優勝できて、本当にうれしい」と喜びをかみしめていました。



My Town Topics

森申作氏が交通対策本部長

(内閣府特命担当大臣) 表彰を受賞

11月19日、森申作氏が、交通指導員としての長年の活動を評価され、交通対策本部長(内閣府特命担当大臣)表彰を受賞しました。

森氏は昭和45年から、毎朝登校する児童の交通安全を見守ってきました。

ここまで続けてこられたのも、子どもたちの笑顔のおかげと、37年にわたる活動を振り返られました。



問い合わせ
事務局 (551) 4803
深谷市実行委員会
www.city.fukaya.saitama.jp/soutai/index.html

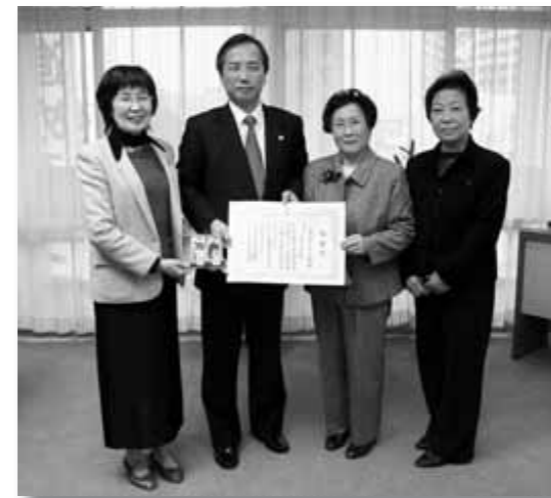


大会スローガンの毛筆作品

深谷市では、バスケットボール(男子)競技大会が、7月28日～8月3日の日程で行われます。全国から集まる高校生選手たちを皆さんの温かい心で歓迎しましょう。

高校生スポーツ最大の祭典「全国高等学校総合体育大会」が今年、埼玉県内で開催され、「限界を超え 飛びたつ君よ 永遠の風になれ」の大会スローガンの下、29競技において、激戦が繰り広げられます。

平成20年度全国高等学校総合体育大会
7月28日～8月20日



民踊指導者研究集会で「深谷上杉節」を指導し、全日本指導者連盟から贈られた感謝状を新井市長へ報告に訪れた宮島さん(左)、笠原さん、増田さん(右)



「深谷上杉節」全国に紹介!

11月11・12日、深谷で踊られていた「上杉節」が、「深谷上杉節」として第43回民踊指導者研究集会で全国に紹介され、北は北海道、南は九州・沖縄までの人たちが「深谷上杉節」を受講しました。

彩の国・教育ふれあい賞の受賞

10月27日、狭山市市民会館において「彩の国・教育ふれあい賞」の授賞式が行われ、藤沢小学校が表彰されました。この賞は、県内の優れた教育活動を実践している学校に贈られるものです。

藤沢小学校では、組織的に子どもを支援する校内体制をつくるなど、子どもたち一人ひとりの状況に応じた指導への積極的な取り組みが評価されました。



いじめについて考える

12月3日、いじめ問題に取り組んでいる秦健二さんを講師に迎え、岡部西小学校で人権教育講演会「どうしていじめちゃいけないか」が開催されました。

講演会では、講師自身が体験したいじめについて、赤裸々に語ってくれました。児童たちも、講師のつらい体験に息をのんでいました。

いじめのない、みんな仲良しな学校を目指します!

2年連続7度目の頂上決戦!

11月17日、熊谷ラグビー場で行われた第87回全国高校ラグビー埼玉県大会決勝戦で、2年連続12度目の優勝を目指す第1シード正智深谷高校と2年ぶり2度目の花園出場を狙う第2シード深谷高校が対戦しました。

ライバル対決を正智深谷高校が26-13で制し、全国大会の切符を手に入れました。



子育て支援センター

すぐな仲間が見つかるよ!

桜ヶ丘子育て支援センター 574 - 8002
 藤沢子育て支援センター 551 - 5055
 豊里子育て支援センター 587 - 1170
 おかべ子育て支援センター 585 - 4101
 (みらい幼児園おかべ内)

桜ヶ丘・藤沢・豊里・おかべ子育て支援センター

以下の事業は予約制です 1月29日 午前9時から電話でお申し込みください

受け付け	事業名	内容	会場・日時	対象	募集人員	参加料
桜ヶ丘子育て支援センター	キッズピクス	親子のできるエアロピクスです。心も体もリフレッシュ!	豊里公民館 2月28日 午前10時30分～11時30分	1歳半以上児	先着50人	無料
おかべ子育て支援センター	給食体験	給食を食べながら栄養士が食事や栄養について相談に応じます	おかべ子育て支援センター 2月14日 午前11時～正午	離乳食を終了している未就学児と保護者	先着7組	親300円 子250円
	ヨガ教室	ヨガで子育ての疲れをリフレッシュしませんか?	おかべ子育て支援センター 2月16日 午前10時～11時30分	幼稚園や保育園に通っていない未就学児と保護者	先着20人	無料

以下の事業は予約は必要ありません

受け付け	事業名	内容	会場・日時	対象	募集人員	参加料
桜ヶ丘子育て支援センター	パワフルらんど	わくわく・おはなし教室がはたらふれあい館でも楽しめます	はたらふれあい館 1月24日 午前10時30分～11時30分	幼稚園や保育園に通っていない未就学児と保護者	人数の制限はありません	無料
豊里子育て支援センター	ハートフル広場	お子さんの発達について保健師がアドバイスします	豊里子育て支援センター 1月15日 午前10時～11時30分			
おかべ子育て支援センター	積み木教室(世代間交流)	みんなで楽しくひのきの積み木で遊びましょう!!	おかべ子育て支援センター 1月12日 午前10時～11時30分			

子育て支援センターは、日・月曜日、祝日はお休みです。

その他の事業については、市ホームページ(<http://www.city.fukaya.saitama.jp/>)・市モバイルサイト(<http://mobile.city.fukaya.saitama.jp/>)をご覧ください。

だんだん徐々に 男女共同参画 みなさんと一緒に男女共同参画を推進していきましょう

深谷市男女共同参画会議の委員になりませんか!

市では、女性と男性が人権を尊重しつつ、それぞれの個性と能力を発揮することができる男女共同参画社会の実現に関する施策や必要な事項を調査および審議する「深谷市男女共同参画会議」を設けています。この会議の委員を、次の通り募集します。

応募資格 市内在住で、20歳以上のかた
応募方法 「男女共同参画について」と題した意見を800字以内にまとめ、住所・氏名・年齢・電話番号を明記の上、直接または郵送で応募ください。
募集人員 4人程度
任期 2年間
報酬 会議ごとに支払い
申込期限 2月15日 まで
審査結果 2月下旬ごろご本人に通知

深谷市男女共同参画情報紙



の編集委員になりませんか!

あなたのアイデアを、紙面に反映させてみませんか?

応募資格 市内在住で「フォルテ f」の企画編集に関心のあるかた
仕事内容 情報紙の企画立案から、取材、原稿作成、編集までを担当していただきます。
募集人員 5人程度
任期 2年間
 「フォルテ f」は市で発行する『男女共同参画』をテーマにした情報紙で、年2回(9月と3月) 広報ふかやと一緒に折り込み配布されます。ぜひご覧ください。

問い合わせと申し込みは、人権政策課男女共同参画係(深谷市勤労者家庭支援施設「L・フォルテ」366-0052・深谷市上柴町西4-2-6・573-4761・火曜日休館)へ

平成20年4月～

『特定健康診査』が始まります

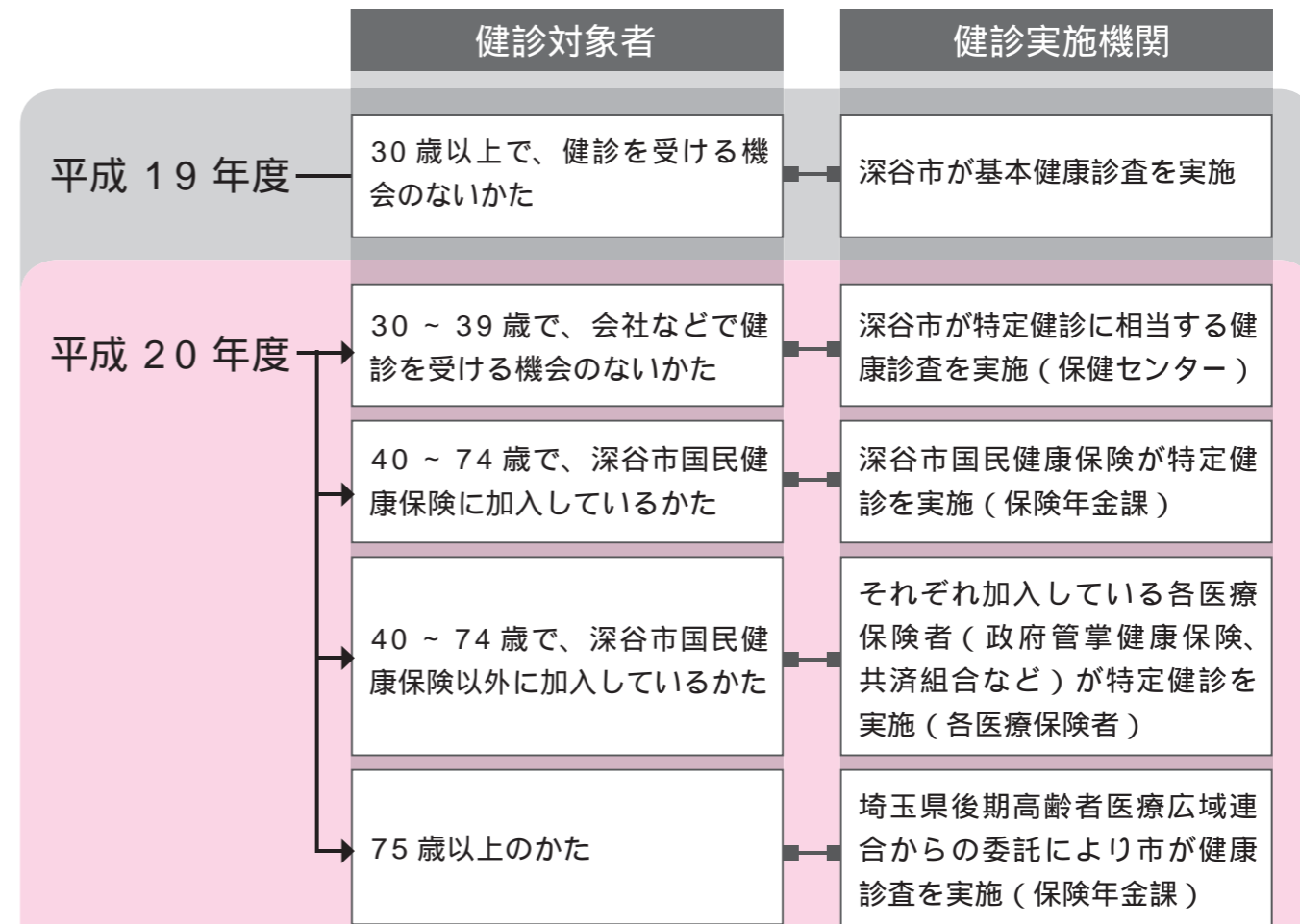


平成20年4月からメタボリックシンドローム(内臓脂肪症候群)に着目した「特定健康診査」(以下、特定健診)が始まります。

健診の内容は従来の基本健康診査とほぼ同じですが、健診結果に応じて、生活習慣の改善を促す特定保健指導が新たに取り入れられます。

現在、市が実施している「基本健康診査」は医療制度改革に伴い、平成20年4月から、40～74歳のかたを対象とした「特定健診」に変わり、各医療保険者が実施します。

なお、75歳以上のかたには、埼玉県後期高齢者医療広域連合が市に委託し実施します。



がん検診(肺・大腸・前立腺・胃・子宮・乳) 肝炎検査などは、市(保健センター)が引き続き実施します。

現在、市では関係機関と連携しながら、実施に向け準備を進めています。

健診の実施期間、申し込み方法などにつきましては、今後広報などでお知らせする予定です。

問い合わせ 保険年金課(571-1211内線3055・3061) 深谷市保健センター(575-1101)へ

川本保健センターの保健事業 (583 2532) 川本福祉健康課

事業名	実施日時など	対象者など
離乳食教室	1月23日 (受け付け:午前9時45分~10時) 会場は花園保健センターです	おおむね3~4か月児 1週間前までに要電話予約(託児を希望されるかたは予約時にご相談ください)
1歳6か月児健康診査	1月29日 (受け付け:午後1時~2時) 会場は花園保健センターです	川本・花園区域の平成18年5月・6月生まれ
乳幼児相談	1月16日 午前10時~11時30分 午後1時~4時	未就学児とその保護者 午後是要電話予約
子育ての広場	1月16日 午前10時~午後4時	子育て中の保護者とお子さん(未就学児)の交流の場としてお部屋を開放
成人健康相談	1月16日 午後1時30分~2時30分	市内にお住まいのかた
BCG接種	1月9日 (受け付け:午後1時~1時30分) 会場は花園保健センターです	川本・花園区域の平成19年9月生まれ
	2月7日 (受け付け:午後1時~1時30分) 会場は川本保健センターです	川本・花園区域の平成19年10月生まれ

花園保健センターの保健事業 (584 1123) 花園福祉健康課

事業名	実施日時など	対象者など
離乳食教室	1月23日 (受け付け:午前9時45分~10時)	おおむね3~4か月児 1週間前までに要電話予約(託児を希望されるかたは予約時にご相談ください)
1歳6か月児健康診査	1月29日 (受け付け:午後1時~2時)	花園・川本区域の平成18年5月・6月生まれ
乳幼児相談	1月8日 午前10時~11時30分 2月4日 午後1時~4時	未就学児とその保護者 午後是要電話予約
子育ての広場	1月8日 午前10時~午後4時 2月4日	子育て中の保護者とお子さん(未就学児)の交流の場としてお部屋を開放
BCG接種	1月9日 (受け付け:午後1時~1時30分) 会場は花園保健センターです	花園・川本区域の平成19年9月生まれ
	2月7日 (受け付け:午後1時~1時30分) 会場は川本保健センターです	花園・川本区域の平成19年10月生まれ

休日急患の診療

休日急患診療所		こども夜間診療所	
1月1日・2日・3日・6日・13日・14日 20日・27日	診療日	1月1日・2日・3日・5日・6日・12日・13日 14日・19日・20日・26日・27日	診療時間
2月3日・10日・11日・17日・24日		2月2日・3日・9日・10日・11日・16日 17日・23日・24日	
午前9時~正午・午後2時~5時	診療科目	午後7時~10時	小児科・内科
内科・小児科・外科			

診療場所は、総合健診センター・休日急患診療所(常盤町・573-7723)です
携帯電話から検索できます ☎<http://mobile.city.fukaya.saitama.jp/>

眼科・耳鼻咽喉科休日診療医院

とき	休日診療医院名	問い合わせ	とき	休日診療医院名	問い合わせ
1月6日	正田眼科	571-1198	2月3日	石川アイクリニック	572-6315
1月20日	石川医院耳鼻咽喉科	571-0038		花園耳鼻咽喉科医院	584-6512
			2月10日	高橋眼科医院	571-0318

変更になる場合があります

深谷市保健センターの保健事業 (575 1101)

事業名	実施日時など	対象者など
離乳食教室	1月8日 (受け付け:午前9時45分~10時) 2月12日	おおむね3~4か月児 1週間前までに要電話予約(託児を希望されるかたは予約時にご相談ください)
4か月児健康診査	1月18日 (受け付け:午後1時~2時)	深谷区域の平成19年8月26日~9月6日生まれ
	1月29日 (受け付け:午後1時~2時)	深谷区域の平成19年9月7日~9月15日生まれ
1歳6か月児健康診査	2月5日 (受け付け:午後1時~2時)	深谷区域の平成19年9月16日~9月26日生まれ
	1月31日 (受け付け:午後1時~2時)	深谷区域の平成18年6月16日~6月30日生まれ
3歳児健康診査	2月7日 (受け付け:午後1時~2時)	深谷区域の平成18年7月1日~7月15日生まれ
	1月24日 (受け付け:午後1時~2時)	深谷区域の平成16年6月16日~6月30日生まれ
乳幼児相談	2月14日 (受け付け:午後1時~2時)	深谷区域の平成16年7月1日~7月16日生まれ
	1月28日 午前10時~11時30分 午後1時~4時	未就学児とその保護者 午後是要電話予約
子育ての広場	1月28日 午前10時~午後4時	子育て中の保護者とお子さん(未就学児)の交流の場としてお部屋を開放
健康・不妊・介護・禁煙相談	毎週月~金曜日(祝日を除く) 午前8時30分~午後5時15分	要電話予約
こころの健康相談	1月15日 午後2時~3時50分	精神的不安や対人関係、お酒に関する悩み、心の病気などや福祉制度などについて相談のあるかた 要電話予約
ポリオ	1月21日 (受け付け:午後1時~2時) 23日 会場は総合健診センターです	追加: 深谷区域の平成19年1月1日~3月31日生まれ
BCG接種	1月15日 (受け付け:午後1時~2時) 会場は総合健診センターです	深谷・岡部区域の平成19年9月16日~10月15日生まれ
マタニティ教室	1月11日 (受け付け:午前9時30分~、 18日 26日は午前9時20分~)	おおむね妊娠中期(16週~27週)の妊婦と夫、 祖父母 要電話予約

岡部保健センターの保健事業 (585 2214) 岡部福祉健康課

事業名	実施日時など	対象者など
4か月児健康診査	1月16日 (受け付け:午後1時~2時)	岡部区域の平成19年8月・9月生まれ
3歳児健康診査	1月30日 (受け付け:午後1時~2時)	岡部区域の平成16年6月・7月生まれ
乳幼児相談	1月21日 午前10時~11時30分 午後1時~4時 会場はおかべ子育て支援センター(みらい幼稚園内)です	未就学児とその保護者 午後是要電話予約
子育ての広場	1月21日 午前10時~午後4時 会場はおかべ子育て支援センター(みらい幼稚園内)です	子育て中の保護者とお子さん(未就学児)の交流の場としてお部屋を開放
老人健康相談	2月1日 午前10時30分~11時30分 会場は岡部荘です	市内にお住まいのかた
BCG接種	1月15日 (受け付け:午後1時~2時) 会場は総合健診センターです	岡部・深谷区域の平成19年9月16日~10月15日生まれ

募集

入札参加申請追加受け付け

市の入札に参加するための入札参加申請追加受け付けを、2月1日(29日)までの1か月間行います。

(仮称)深谷市地域情報化計画(案)について皆さんのご意見を募集します

市では、地域社会の情報化を計画的に進めていくため(仮称)深谷市地域情報化計画の策定作業を進めています。

臨時職員登録を受け付けています

必要資格 保健師、助産師、看護師、管理栄養士の資格 勤務条件 勤務時間 原則午前8時30分～午後5時(休憩時間あり)

講座

L・フォルテ男女共同参画講座

Table with 3 columns: 1日目 (1月27日), 2日目 (2月3日), and details of the course including location, content, and fees.

講座

L・フォルテ子育て応援講座

Table with 3 columns: 1日目 (1月27日), 2日目 (2月3日), and details of the course including location, content, and fees.

催し

男女共同参画 映画鑑賞会

「魂萌え!(たまもえ)」出演 風吹ジュン、三田佳子、寺尾聰、加藤治子、豊川悦司、常盤貴子ほか

L・フォルテ子育て支援 節分まつり

親子で飾りを作ります。 とき 1月30日 午後1時30分～3時

人権講演会のお知らせ

とき 3月9日 受け付け 午後1時～、開演 午後1時30分



演題 「教育の現場と子どもの人権(座談会)」

第2回「論語と算盤塾」～洪沢栄一 の生涯 起業家精神の原点を学ぶ～

か、市ホームページからダウンロードできます。 応募されたご意見の取り扱い 住所、氏名等の記載の無い場合は...

「笑い健康」講演会 第6回の講演会を開催します。今回のゲストはゴムパッチンでおなじみのお笑い芸人「ゆーとびあ」さんです。

はがきの書き方 返信(表) 返信(裏) 往信(表) 往信(裏)

Table for '臨時職員任用希望者登録' (Temporary Staff Appointment Application) with columns for position, content, application qualifications, workplace, and duty schedule.

臨時の保育士・学童保育室指導員を募集しています。お問い合わせ 児童課保育係(574-6646)へ

川本図書館

おはなし会
とき 1月12日 午後2時～3時
対象 5歳くらい～小学校低学年
問い合わせ 川本図書館(5836250)へ

花園図書館(アクロス)

子どもおはなし・映画会
とき 1月13日 午前10時30分
内容 おはなしと映画「じごくのそらへえ」、「かさこ地ぞう」
おはなし玉手箱(おはなし会)
とき 1月13日 午後3時
問い合わせ 花園図書館(5791333)へ
図書館休館日(4館共通)
1月11日・12日・2日・3日
4日・7日・15日・21日・28日・31日
2月11日・12日・18日・25日・29日
図書館のホームページ
http://www.lib.city.fukaya.saitama.jp/

生活

深谷市大学等入学資金融資制度

子育て支援の一環として、大学等へ入学するがたの世帯の経済的負担を軽減し、教育の振興に資するため、平成20年度に大学等に入学するがたの保護者に対し、新入学に必要な資金の融資あつせんを行い、融資を受けた場合にはその利子の一部を助成します。
対象となる保護者(次のすべての要件を備えたがた)
市の融資あつせん条件
深谷市に住所を有し、引き続き1年以上居住していること

暮らしのアドバイス 相談

深谷市子どもの虐待防止ホットライン(市役所家庭児童相談室内)
虐待が疑われる子どもを見つけた場合は、ホットライン(574-3000)へご連絡ください。
L・フォルテ子育て支援軽運動室開放
子育て中のかた、お子さんを一緒に遊ばせたり、情報交換をしたりしませんか?
とき 毎週水曜日午後1時～4時 ところ L・フォルテ軽運動室 対象 未就学児とその保護者
問い合わせ L・フォルテ(573-4761・火曜日休館)へ

各種無料相談

相談名	内容	とき	ところ	問い合わせ
教育	子どもの非行や不登校、いじめなど、学校生活上の悩み	電話相談・来所相談ともに毎週月～金曜日(祝日を除く) 午前9時～正午・午後1時～4時30分 ファックス・Eメールは24時間受け付け フリーダイヤル0120-4-78374 me-net@city.fukaya.saitama.jp	教育庁舎内教育研究所	学校教育課(教育研究所) 572-9456
家庭・児童・母子	家庭、育児、不登校などの相談	毎週月～金曜日(祝日を除く) 午前9時～午後4時	市役所家庭児童相談室	児童課 574-6646
行政相談	行政に関する苦情など	1月16日、2月6日 午前9時～正午	市役所北別館市民相談室	くらしいきいき課 574-6633
		1月17日、2月21日 午後1時30分～4時	岡部総合支所会議室	岡部市民環境課 585-2213
		1月9日、2月13日 午前9時～正午	川本総合支所会議室	川本市民環境課 583-2783
		2月5日 午後1時30分～4時	花園総合支所会議室	花園市民環境課 584-1122
法律相談	相続、離婚、金銭貸借、商取引などの法律に関する事	毎週火曜日(祝日を除く) 午後1時30分～4時 予約制(電話で受け付け) 定員各日10人 担当=弁護士	相談を希望される場合は、担当課へご連絡ください	くらしいきいき課 574-6633
		2月7日 午後1時30分～4時 予約制(電話で受け付け) 定員各日10人 担当=弁護士	岡部総合支所会議室	岡部市民環境課 585-2213
		1月18日、3月21日 午後1時30分～4時 予約制(電話で受け付け) 定員各日10人 担当=弁護士	川本総合支所会議室	川本市民環境課 583-2783
		2月15日 午後1時30分～4時 予約制(電話で受け付け) 定員各日10人 担当=弁護士	花園総合支所会議室	花園市民環境課 584-1122
市民相談	市民生活全般	毎週月～金曜日(祝日を除く) 午前9時30分～正午・午後1時～4時30分 担当=市民相談員	市役所北別館市民相談室	くらしいきいき課 574-6633
消費生活	商品契約に関する苦情など	毎週水・金曜日(祝日を除く) 午前10時～正午・午後1時～4時 担当=消費生活相談員	相談を希望される場合は、担当課へご連絡ください	くらしいきいき課 574-6633
悪質商法 110番	悪質商法に関する相談およびクーリングオフの仕方など	毎週月～金曜日(祝日を除く) 午前9時～正午・午後1時～4時30分 担当=くらしいきいき課職員	電話で随時受け付け	くらしいきいき課 574-8527
税務	税理士による税一般に関する相談	1月21日 午前10時～午後4時 担当=税理士会会員	市役所西別館201会議室	市民税課 574-6637
人権	人権擁護委員による、生活全般で感じた人権上の困りごとや悩みの相談	1月10日 午前10時～午後3時	市役所西別館201会議室	人権政策課 574-6643
		1月20日 午前10時～午後3時	L・フォルテ2階相談室	L・フォルテ 573-4761
L・フォルテ相談室	心や体、DVの悩みなど	1月19日 午前11時～午後3時 予約制	L・フォルテ2階研修室B	L・フォルテ 573-4761
内職・就職・求人	・内職に関する仕事の紹介 ・就職に関する相談 ・求人情報の提供	毎週月・木曜日=午前10時～正午・午後1時～3時(いずれも祝日を除く) 内職・就職は予約制	産業会館3階商工振興課隣の会議室	商工振興課 574-6650
結婚	結婚に関する相談、紹介など	1月20日、2月7日 午後1時～3時	深谷コミュニティセンター	社会福祉協議会 573-6563

相談名	内容	検査	とき	ところ	問い合わせ
エイズ相談・エイズ検査	エイズなどに関する相談と血液検査 予約制 原則無料・匿名可 即日検査は採血後60分で結果が分かれます 通常検査ではB・C型肝炎、梅毒検査(無料)、クラミジア検査(有料)も受検できます	エイズ即日検査	1月10日、2月7日 午後1時～3時	熊谷保健所 523-2811	熊谷保健所 523-2811
		エイズ検査(夜間)	1月10日、2月7日 午後5時30分～6時30分		
		通常検査	1月22日、2月26日 午前10時～11時 午後5時30分～6時30分		
精神保健福祉相談	精神科医師による精神保健福祉に関する相談 予約制		1月8日、3月11日 午後1時～2時	熊谷保健所 523-2811	熊谷保健所 523-2811
県民法律相談	弁護士による法律相談 予約制		毎月第1・第3水曜日 午後1時～4時	県北部地域創造センター(県地方庁舎1階) 522-6506	県北部地域創造センター(県地方庁舎1階) 522-6506(県民相談) 521-7300(交通事故相談)
県民相談・交通事故相談	家庭の困りごとや交通事故相談		毎週月～金曜日 午前9時～午後4時	県北部地域創造センター(県地方庁舎1階) 522-6506	県北部地域創造センター(県地方庁舎1階) 521-7300(交通事故相談)

その他

学校教育法に規定する大学、短期大学、および専修学校(専門課程)に入学することが決定しているがたの保護者であること
市税を滞納していないこと
この融資制度以外に入学資金の融資を受けていないこと
取扱金融機関の融資条件
収入および年齢について取扱金融機関が定める基準を満たすかた
動続年数または営業年数が原則として1年以上のかた
取扱金融機関指定の保証会社の保証および団体信用生命保険に加入できるかた
取扱金融機関 埼玉りそな銀行 深谷支店(5714111)
融資限度額 200万円以内
年金利 2.75%(変動金利)
返済期間 10年以内
元金据置期間 4年以内(返済期間を含む)
市の利子補給率 据置期間中の借入額の年金利2%分
提出書類
大学等入学資金融資あつせん申請書
大学等の入学が決定していることを証する書面の写し
住民票または外国人登録原票記載事項証明書(世帯全員)
市税納税証明書
入学手続時に納付する経費の内訳書の写し
ローン借入申込書
団体信用生命保険申込書
個人情報に関する同意書
印鑑証明書
所得確認資料
申請期間 4月25日 まで
問い合わせと申し込み 教育総務課(5745811)へ
平成20年度に大学等に入学する

かたの保護者で、国民生活金融公庫の教育資金一般貸付を受けた場合、その返済利子の一部を助成します。詳しくは市ホームページまたは教育総務課まで
入学通知を送付します
教育委員会から小・中学校ごとの通学区域に基づき、新1年生に入学通知を送付します。
1月15日 発送予定になっていますが、届かない場合はご連絡ください(1月1日基準)。
なお、特別な事情により、指定学校の変更を希望する場合は、ご相談ください。
問い合わせ 学校教育課(5729578)へ

水道部からのお知らせ
次の工事を新たに深谷市指定給水装置工事業者に指定しました。
・金室住宅設備工事店(秩父郡皆野町・0494625395)
・(有)高橋設備工業(熊谷市・0485237460)
・志村商店(大里郡寄居町・0485811589)
問い合わせ 水道工務課(5746661)へ

環境影響評価公聴会を開催します
公聴会の件名 一般国道17号本庄道路に係る環境影響評価公聴会
とき 2月3日 午前10時～正午 ところ 岡部公民館
意見を聴こうとする事項 環境影響評価準備書についての環境の保全と創造の見地からの意見
申し出 公聴会で意見を述べたいかたは、1月21日 までに、住所、氏名、連絡先(電話番号)、対象事業の名称 意見の概要を明記した公述申出書を県庁温暖化対策課へ、郵送ファックス、Eメールで提出してください。公述申出者がいない場合は中止しますので、傍聴を希望されるかたは開催の有無をお問い合わせの上、直接会場までお越しください(申し込み不要、先着順)。
問い合わせ 県環境部温暖化対策課環境影響評価担当(0488303041) 0488304048
8304777 030300202 @pref.saitama.jp)へ

11月の善意
市社会福祉協議会への11月の寄付金は、10件で325,141円でした。皆さんの温かいご協力ありがとうございました。
問い合わせ 市社会福祉協議会(57316563)へ

防災行政無線放送内容のご案内
テレホンサービス番号
01801994431
通話料のみで、情報料はかかりません

今、願うこと



藤沢中学校3年 池田 有那

最近、ニュースや新聞などで親がまだ幼い我が子に殴る・けるなどの暴力をふるい、時にはそのかけがえのない命を奪い去ってしまうという事件をよく耳にするようになった。

今の私達、中学生は反抗期ということもあるが、親によくはむかう。もちろん、それに対して親はおこるが、大半は我慢してくれている。そんな親に対して私は「いちいち付き合っているのじゃないのかな」「口げんかになるのがイヤなのかな」と考え、「なんで、私が真剣に訴えていることをしっかりと受けとめてくれないのかな」と疑問に思う。でも、それはきつと親たちが子供たちとの距離を遠ざけたくないからこそ我慢してくれているのだと思う。なぜなら、親の方が私達に言いたいことはたくさんあるはずだからだ。

と思う。さらに、親も私達子供もお互いを尊重し合い、敬いながら生きていければ今以上に親と子の絆が深まるのではないかな。

先日、私は、とても痛ましい事件を耳にした。それは、母親が、まだ生まれて間もない我が子を二人も殺してしまったという事件だ。母親は、「自分の教育のせいで子供がダメになっただけ」と悩んでいたそう。私はこの事件を聞いて、「どうして、よりによって母親に殺されてしまうのだろうか」と、残酷な事件に胸がしめつけられる思いだった。私には、母親に3つの義務があると思っ。それは、「赤ちゃんを産むこと」「育てること」「守ること」だ。どんなに幼い命でも「人は生まれながらに自由で平等な権利を持つ」ということを保障されるべきだ。

この様なことは、何の理由もなく起こるはずがない。きつと何らかの思いがあって、おきてしまうものだ。そんなニュースが放送されるたびに私たち一人一人が心から命や人権とはどの様なものなのか、考える必要がある。そして、一人一人が考えることによって、一日でも早く子が親を、親が子を殺してしまうような惨めで痛ましい事件がおきない世の中になることを、世界中の人々に望み、そして、願いたい。

夢

なかるべからず

「異」を力と夢に



とうま 当間ミゲルさん

スペイン語

本語を母国語としない中学生のための高校進学ガイダンス。スペイン語、中国語、ポルトガル語、各テーブルでいろいろな言語が飛び交う。その

中でも、スペイン語のテーブルが一番熱い。テーブルの中心に座り、熱心に耳を傾け、通訳する男の姿があった。貿易会社社員 当間ミゲル。当間自身もかつては、高校進学を夢見た一人の中学生だった。

武者と生まれて描く虹

～ 畠山重忠伝説 ～



北条氏の謀略

建仁二年(1202)、頼朝の嫡男頼家に征夷大将軍の宣が下された。しかし、妻若狭局の実家である比企氏を重用したため、幕府内の有力御家人に不穏な空気が漂った。建仁三年八月、頼家が急病となると、北条時政の主導で頼家死後の相続は弟千幡(実朝)と子の一幡に分譲する命が出される。病床の頼家は自分の知らない間にこのような命が出されていたことに驚き、舅である比企能員と北条氏討伐を計る。しかし、そのことを知った時政は比企氏に謀反の疑いありと能員の館を急襲し、北条家と肩を並べた大御家人・比企一族は歴史から姿を消した。一幡とその母若狭局も殺害され、更に頼家も伊豆修善寺に幽閉され、何者かに暗殺されてしまったのだった。

元久元年(1204)三代将

軍となった実朝は、時政の妻の方の縁続き、京都の貴族坊門信清の娘を迎えることとなり、重忠の嫡男重保も使者として京へ向かった。その途中牧の方の娘婿である平賀朝雅の館に宿を求めた時、重保と朝雅の間で争いが起こった。前武蔵守の朝雅と源家に忠誠を尽くし武蔵国留守所惣検校職として武蔵国政の実務を見ていた父重忠との対立が伏線であったかもしれない。このことをきつかけとして、源家を弱体化させ幕府内での主権を狙う時政は、源家に尽忠する畠山氏の討滅の決意をした。

元久二年四月、時政は娘婿の稲毛重成を武蔵国から鎌倉に招聘し謀議を重ねた。重成は帰郷中の重忠へ宛てて、「当時鎌倉中兵起有る」という手紙を届けた。時政の謀略を知らない重忠は、重保をまず鎌倉へ先発させた。六月二十日夕刻、重保は鎌倉に到着した。

異文化の一線

12歳の時にペルーから日本にやってきた。日本語がまるつきり分からなかったため、13歳になって常盤小学校の6年生に編入した。初めての外国から来た児童で、周囲も戸惑った。同級生から「宇



熱心な話しぶりに参加者も引き込まれる

宙人」と呼ばれた。その環境から救ったのはサッカーだった。「サッカーは言葉の要らない交流だから」 当間自身も周囲も、どうしても異文化の人間に線を引きたがる。それが嫌で、サッカーを足がかりに、線を自分から消していった。会話に積極的

深谷に住む深谷人

立高校の一般入試を見事突破した。相当の努力もあつたろうがそれは口にしらない。「できなことはない」かつての自分と同じ境遇の中学生に熱く語る。

現在、自動車部品をアジア向けに輸出する業務に携わる。「今は深谷に住む深谷人」だから、いつかは深谷を本社とする貿易会社を立ち上げたいという。輝きに満ちた当間の眼は無限の未来を照らしている。

夢七訓

- 夢なき者は理想なし
- 理想なき者は信念なし
- 信念なき者は計画なし
- 計画なき者は実行なし
- 実行なき者は成果なし
- 成果なき者は幸福なし
- ゆえに 幸福を求める者は 夢なかるべからず

(本文中の敬称は本人の承諾を得て省略しています)



今回は、市民ガーデニングボランティアとして活動している、鈴木さんと高橋さんに、その魅力を伺ってみました。

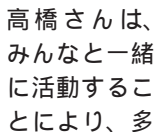


鈴木さん

「きれいですね、ご苦労様です。」と声を掛けられると、ますます張り切ってしまうという鈴木さんは、花植えも楽しいし、活動しながら仲間と話ができるのも、この活動の魅力の一つと話してくれました。

また、ボランティアに参加する前は、家にこもりがちだったという

深谷市民ガーデニングボランティア Gardening Volunteer



高橋さん

高橋さんは、みんなと一緒に活動することにより、多くの花の種類や特徴が分かるようになった。ぜひ、もっと大勢の人に参加してもらいたいですねとおっしゃっていました。



ふかや学校花はなプラン

笑顔の花も一緒に咲かせています！

花はなプランに取り組んでいる学校では、楽しそうにガーデニングをする子どもたちの笑顔が、花に負けず輝いています。今回は4校のオリジナル花壇を紹介します。

明戸小学校

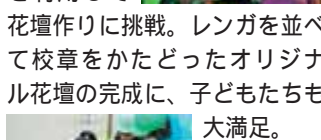


5・6年生とPTAで力を合わせて校舎前の4つの花壇を完成させました。瓦やレンガを使った花壇は、子どもたちがデザインしたもので、制作にも一段と力が入ります。さて、出来栄はどうかな。



上柴西小学校

ボランティア活動に興味がある4年生が、総合の時間を利用して花壇作りに挑戦。レンガを並べて校章をかたどったオリジナル花壇の完成に、子どもたちも大満足。



岡部小学校



自分の家のお庭のような花壇を学校にも。学校をきれいにする

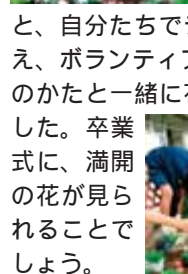
ボランティアさんと一緒に花壇を作りました。木製人形とベンチは、校長先生の手作りだそうです。



南中学校



緑化委員会は、3月の卒業式にきれいな花で先輩を送り出そうと、自分たちでデザインを考え、ボランティアさんやPTAのかたと一緒に花壇を作りました。卒業式に、満開の花が見られることでしょう。



新春を飾る 福寿草展 美しくゆめそうてん

懐かしいふるさとの花 福寿草今よみがえる銘花の数々！ 江戸時代から引き継がれる伝統の銘花など多数展示。 福を招く縁起の良い花とし

て親しまれている福寿草をぜひご覧ください。 とき 1月26日・27日 午前10時～午後5時 ところ 深谷市民文化会館展示室 主催 平成福寿草の会 後援 深谷市 問い合わせ 584-1155 (さいか彩花)



おいでよ 深谷に Garden City FUKAYA 深谷花フェスタ & オープンガーデンフェスタ とき 2008年4月26日(土) 27日(日)

深谷の春の風物詩「ふかや花フェスタ&オープンガーデンフェスタ」は今年で5回目となります。今回は、「おいでよ深谷に」をキャッチコピーに、大勢のお客様を迎えるための準備を進めています。ご期待ください。



作品見本

ガーデニング教室 参加者募集

ハート型リース作り教室(バレンタインバージョン)

グリーンをベースに、ハート型のオアシスに生花を挿し、チョコ菓子、ペーパーカップをくくりつける楽しいリース作り！

とき 2月13日 午前9時30分～11時30分 ところ 深谷コミュニティセンター(美術工芸室) 定員 20人(応募多数の場合は、抽選の上全員に結果を通知します) 受講料 2,500円 申し込み 1月28日 までに、電話でガーデンシティふかや推進室へ



講師 さいか かずこ 先生 酒井 和子 先生

「ガーデンシティふかや」のホームページもご覧ください。 http://www.city.fukaya.saitama.jp/fukayahanaweb/index.htm

ガーデンシティふかや

検索

