

広報 ふかや

Fukaya City Information

20
8月 毎月1日発行
August.2007

深谷市の人口と世帯

人口 148,061 (+ 38)
男性 73,930 (+ 11)
女性 74,131 (+ 27)
世帯 52,708 (+ 34)
平成19年7月1日現在(前月比)
(外国籍のかたも含まず)



特集

国民年金納付記録の情報を
提供します

主な内容

自然と共に生きるための
マナー
いま深谷を見る
沈思黙考
119の現場から
8月は人権尊重社会を目
指す運動強調月間です
My Town Topics
みんなの健康
情報ひろば
夢なかるべからず

表紙：中宿歴史公園の原始蓮

国民年金納付記録の情報を提供します

年金記録などで相談にお越しの市民の皆さんの要望にお応えするため、社会保険庁への年金記録の照会参考資料として、市で保管している納付記録の写しを無料で提供します。

年金記録問題の経緯

同一人の記録が複数存在!!

年金加入者の記録は、国民年金・厚生年金・共済組合などの制度の下で、それぞれの保険者が管理し、制度ごとに年金番号を付番していました。そのため、厚生年金については転職するたびに、また、国民年金は転出するたびに新規の番号が付番されていたこともあり、一人が複数の年金番号を持っていることもまれではありませんでした。また、届け出書に記載された氏名(フリガナ)の誤記録や、被保険者本人による年金手帳の紛失、会社などでの手帳の不適切な管理などもあり、同一人の記録が複数存在する事態を招きました。

平成9年に基礎年金番号を導入

各制度のすべての被保険者および年金受給者に対して、新たに基礎年金番号を付番しました。基礎年金番号は、全制度共通の個人番号であり、記録の連続性・同一性を確保することができます。基礎年金番号導入時には、被保険者や年金受給者に対して、「基礎年金番号の通知」と併せて、「他の制度への加入歴や他の年金手帳を有していないかの照会」を行いました。この照会で本人からの申し出のあった分および名寄せ(氏名・性別・生年月日)処理分を基に、過去の記録の統合を進めてきましたが、累積していた膨大な過去の記録を基礎年金番号に統合する事務は思うように進みませんでした。

宙に浮いた年金記録

基礎年金番号への統合・整理がされていない過去の記録の中には、これから年金を受給するかたのほか、年金を受給する前に亡くなったかたや、受給要件に達しなかったかたの記録も含まれていると考えられます。

消えた年金記録

本人が保険料を納めたにもかかわらず、その記録が社会保険庁のオンラインシステムの原簿、あるいはマイクロフィルムで保存されている古い被保険者台帳に存在しないというものです。国民年金保険料の領収書が残っていたことにより、保険料の納付が確認された事例もあります。

問い合わせ

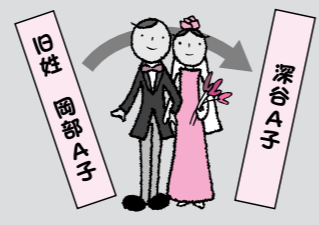
保険年金課	366 - 8501 仲町 11 - 1	574 - 6641
岡部市民環境課	369 - 0292 岡 2381 - 1	585 - 2213
川本市民環境課	369 - 1192 田中 197	583 - 2783
花園市民環境課	369 - 1293 小前田 2345	584 - 1122

このようなかたは、社会保険事務所へ

転職をされたかた
複数の年金記録が見つかるかも....



結婚前・結婚後で異なる会社に勤めているかた
旧姓での年金記録が存在するかも....



社会保険事務所での代理手続きには、**委任状・年金手帳(基礎年金番号の分かるもの)・代理人の身元の分かるもの**が必要です。

問い合わせ

熊谷社会保険事務所
522 - 5211
フリーダイヤル
0120 - 657830
24 時間、土・日曜日も対応

過去の就業経験の中から、年金に加入していた可能性があるかた
忘れていた年金記録が見つかるかも....



納付記録の確認は、旧深谷市のかたは保険年金課、旧岡部町のかたは岡部市民環境課、旧川本町のかたは川本市民環境課、旧花園町のかたは花園市民環境課で受け付けます。

受付期間 平成20年6月30日(予定)までの午前8時30分～午後5時15分(土・日曜日、祝日、年末年始を除く)

本人または同一世帯の場合、年金手帳のほか、窓口にお越しください。

本庁舎・各総合支所の年金窓口では、「年金相談窓口」の案内を設置しています。また、担当職員については、「年金相談」のネームプレートを付けて、市民の皆さんが一目で担当者が分かるように対応しています。

	紙台帳で保存	コンピューターで保存
旧深谷市分	昭和 36 年 4 月分～ 昭和 61 年 12 月分	昭和 62 年 1 月分～ 平成 14 年 3 月分
旧岡部町分	昭和 36 年 4 月分～ 平成 6 年 12 月分	平成 7 年 1 月分～ 平成 14 年 3 月分
旧川本町分	昭和 36 年 4 月分～ 平成 6 年 1 月分	平成 6 年 2 月分～ 平成 14 年 3 月分
旧花園町分	昭和 36 年 4 月分～ 平成 6 年 2 月分	平成 6 年 3 月分～ 平成 14 年 3 月分

市で保管する国民年金納付記録の情報は次の通りです

委任状

(代理人) 住所 氏名
生年月日

私は、上記の者を代理人に選任し、次の権限を委任したの
でお届けします。

1 国民年金納付記録の確認
に関すること

平成 年 月 日
(委任者) 住所 氏名
生年月日

深谷市長 あて

しのかたの本人確認書類(運転免許証または健康保険証など)が必要です。
代理申請の場合、委任状(見本)が必要です。

自然と共に生きるためのマナー

大自然とのふれあいと適度な運動、ストレス社会と呼ばれる現代で「里山歩き」はわたしたちに健康と癒やしを与えてくれます。週末の鐘撞堂山には、たくさんの人々が、日々の忙しい生活から離れハイキングに訪れます。しかし、一部マナーを守らない登山者や、自然への理解不足などによって、この貴重な自然が脅かされています。

「以前見かけたシュンランやヤマユリが今日は無い...」

最近、鐘撞堂山では山野草を掘り取っていく登山者が後を絶ちません。

登山ブーム、ガーデニングブームなどにより自然へ目を向ける人が増え、「趣味の山野草」も人気を集めています。

しかし、自然がわたしたちに与えてくれる癒やし効果などへの興味とは裏腹に、自然保護の意識やマナー



春蘭（シュンラン）

日本産のランで、山などで見つけることもできます。淡黄緑色の花で、唇弁は白っぽく紫の斑点があります。



山百合（ヤマユリ）

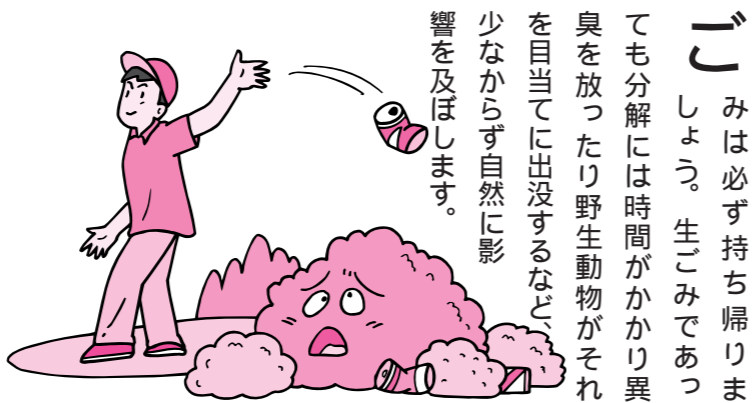
風貌が豪華で華麗であることから、ユリの女王といわれています。花の色は白色で花弁の内側中心には黄色の筋、紅色の斑点があります。

が浸透していないことが問題です。そのため、登山中珍しい花を見つけただけで軽い気持ちで掘り採ってしまつてはなりません。

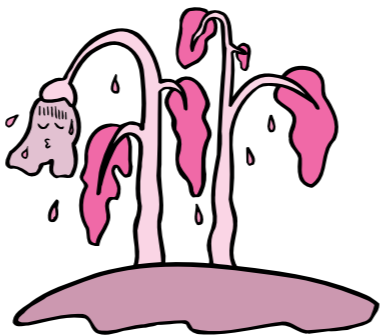
また、人気の高まりにより販売目的での盗掘も行われ問題視されています。ブームの影で自然が破壊されています。

自然は与えてくれる存在ではなく、共に生きる存在として思いやりを持つことが大切です。

里山歩きのマナー



「ゴミは必ず持ち帰りましょう。生ごみであっても分解には時間がかかり異臭を放つたり野生動物がそれを目当てに出没するなど、少なからず自然に影響を及ぼします。」

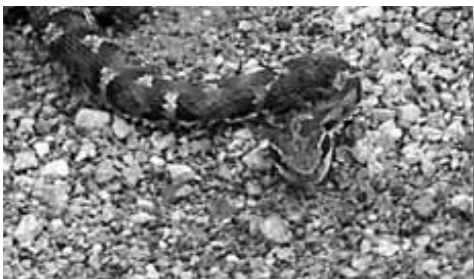


「む」 やみに草花を採ることはやめましょう。山野草は長い年月かけてそこに根付いたものです。観察したり写真に撮って楽しみましょう。なお、植物は環境の変化に弱いため持ち帰っても自宅で育てるのは困難です。

散

策路以外には立ち入らないようにしましょう。鐘撞堂山でも山菜採りに入つたものの道に迷い下山できなくなる例があります。

また、マムシやハチなどに遭遇することもあり危険です。



マムシ：平成18年7月鐘撞堂山にて撮影

登

山道にはトイレがありません。やむを得ず用を足す時は、山林の中ですることになります。排せつ物は山の浄化作用によりある程度分解されますが、紙類（特にティッシュペーパー）は分解されません。ビニール袋や携帯トイレなどを用意し必ず持ち帰るようにしましょう。

また、登山者の増加により山の浄化機能が追いつかなくなる事態も考えられます。山に入るときは事前にトイレに行くよう心掛けてください。



山を守る活動

鐘撞堂山の自然は、大勢のかたのボランティア活動により守られています。あなたも、自然へ恩返しをする活動に参加してみませんか？

ふるさとの森サポーター

年2回の「下草刈り」や植栽活動を行っています。



下草刈り・平成18年7月実施風景

植栽した造林木の生育の支障となる草、本、灌木、萌芽、ササ類、シタ類などを刈り払います。

ふるさとの森監視員

年間を通して、入山者の指導や災害の早期発見、森林保護の普及活動を行っています。

ふるさと森サポーター、ふるさとの森監視員は随時募集しています。問い合わせ 農業振興課（5746648）へ





北海道の夕張市が、財政の破綻により今年の3月に財政再建団体に認定されました。夕張市は、今後353億円という巨額の負債を、18年かけて支払っていくことになります。

夕張市の財政再建計画により、税率や多くの手数料が引き上げられ、また、歳出削減のために、小中学校等が統廃合されたり、多くの公共施設が閉鎖や休止に追い込まれることになります。夕張市民は、重い負担を長期にわたり背負っていかねばならないのです。

以前は市町村などの地方自治体が破綻するなどということは考えられませんでした。しかし、予想以上の国や県などの財政状況悪化により、交付金や補助金は望めなくなりました。市町村が独自に行財政改革をしっかりと推し進めなければ、その先に待っているのは財政破綻であり、それにより発生する住民の重い負担なのです。

市町村合併は、行財政改革の究極の手段といわれております。深谷市でも、合併により首長をはじめとする特別職の4分の3が削減され、議員数は半分以下となりました。職員数も20%以上が削減される予定です。また、市から出る補助金の見直しをさせていただき、利用者に応分の負担をしていただくため、施設使用料を新たに設定させていただいたものもあります。このように、行財政改革の推進には、行政はもちろん、市民の皆様にも相当の痛みが伴います。合併の成否は、多くのかたがたの努力と協力にかかっているのです。

合併について、目先の状況にとらわれるあまり、こんなはずではなかったという感情論や、昔の方が良かったといった懐古論などにより評価する風潮があります。しかし、急激に変化する社会環境が昔のままであることを許さないからこそ、また、自分たちのまちの発展のために行財政改革を推進しようとしたからこそ、合併という道を選択したはずなのです。いたずらに感情論や懐古論に陥ってしまうのは、現実を見据えようとしないうる向きの考え方に過ぎません。合併の評価は、市全体を考慮した幅広く長期的な視点から、総合的に論じられなければならないのです。

わたしは、新市全体のより良い将来のために、合併後のまちづくりに、ひたむきに取り組んでまいりたいと存じます。

現状維持と思うのは、実は退歩している証拠だ

森 信三

い今深を 今ま谷見る 其の参

子育て支援・保育環境の充実

深谷市では、合併により市内の保育園数が公立・私立合わせて34園になりました。この数は県下で第5番目の多さです。

また、新たに3か所の公立保育園で、生後2か月からの受け入れを実施しており、産休・育休明け保育の充実など、子育てと仕事の両立支援を行っています。

このほか、一時的保育事業や休日保育事業の実施、保育料の一部減額や民間保育園への補助金の増額など、保護者の育児に係る負担の軽減や、保育環境の充実を図っています。

小学校6年生まで医療費を助成

合併により、こども医療費支給制度の支給の対象範囲と申請できる医療機関の範囲が広がりました。

合併前までは、旧1市3町の大半において通院分の医療費の支給対象年齢が小学校就学前までとされていましたが、合併後は通院費および入院費ともに支給の対象年齢が小学校6年生までとなりました。

また、合併前において旧1市3町は別の自治体であったため、他の市町の医療機関で治療をした場合、医療機関の窓口で申請をすることができませんでした。しかし、合併により同じ深谷市内の医療機関として、こども医療費の支給申請ができるようになりました。

受け入れ年齢の拡大

保育園名	合併前	合併後
みらい幼児園おかべ	10 か月～	2 か月～
つばさ保育園	10 か月～	2 か月～
川本南保育園	2 歳～	2 か月～

保育料の減免

合併により深谷市では、1世帯で保育園に2人以上在園している場合は、1人目、2人目の保育料のうち、どちらかの児童の保育料が1/2になり、3人目以降の保育料は無料になりました。

さらに制度の一部改正に伴い、平成19年4月からは、同一世帯から保育園のほかに幼稚園を利用している児童も算定の対象人数に含め、2人目の保育料が1/2になり3人目以降は、無料になりました。

問い合わせ 児童課 (574 6646)へ



合併1年 深谷市の取り組み

生ごみ処理機の購入費を補助します

深谷市では一般家庭から出る生ごみの減量化と堆肥化による資源の有効利用を促進するために、家庭用の生ごみ処理機の購入に対して補助金を交付しています。

この制度は旧深谷市と旧川本町では実施されておりましたが、旧岡部町や旧花園町ではありませんでした。環境に優しい生活をするために、この制度をぜひご利用ください。

市内にお住まいのかたで、ご自分で使用するための「生ごみ処理機」を購入されるかたを対象に、「購入費の半額（2万円が上限）」を次の条件で交付します。

補助の条件

- 市税を完納していること
- 過去に同じ補助金の交付を受けていないこと
- 申請は購入前にお願ひします。購入後の申請では補助金が交付できません。

対象となる生ごみ処理機

生ごみを機械的または電気的動作で脱水、発酵、分解する機器で、堆肥化または減量化を目的に製造されたもの。

購入場所

販売店の指定はありません。領収書がもらえればどちらで購入されても結構です。

問い合わせ

- 環境課 (574 8572)
- 岡部市民環境課 (585 2213)
- 川本市民環境課 (583 2783)
- 花園市民環境課 (584 1122)

皆様のご意見を募集します



深谷市総合振興計画および 深谷市国土利用計画の案について

市では、市政運営の目標とその実現方策を明確にし、計画的にまちづくりを進めていくため、まちづくりの最も基本となる「深谷市総合振興計画」および「深谷市国土利用計画」の策定作業を進めております。

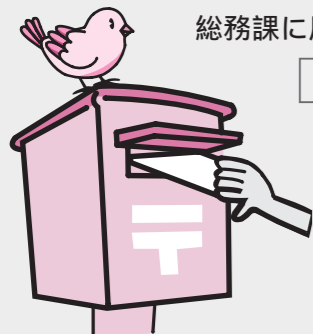
両計画については、「深谷市総合振興計画策定審議会」において審議を重ねていただいておりますが、このたび、両計画案の全体像が整いましたので、市民の皆さんから広くご意見を伺い、頂いたご意見を参考に計画を策定したいと考えております。

両計画についての皆様のご意見を募集します。

- 募集期間 8月31日 まで(必着)
- 募集対象 深谷市総合振興計画および深谷市国土利用計画の案
市役所本庁舎1階市政情報コーナーや企画財政課のほか、各公民館、各総合支所総務課をご覧ください。
また、市ホームページ(<http://www.city.fukaya.saitama.jp>)からもご覧いただけます。
- 応募資格 市内に在住、在勤または在学しているかた
- 応募方法 所定の用紙に、住所、氏名、連絡先(電話番号など)を明記し、企画財政課あてに郵送、ファックス、電子メールでお送りいただくか、直接お持ちください。
(各公民館および各総合支所総務課にお持ちいただいても結構です)
応募用紙は、市役所本庁舎1階総合案内、企画財政課、各公民館および各総合支所総務課に用意してあるほか、市ホームページからもダウンロードできます。

頂いたご意見の取り扱い

住所、氏名の記載の無い場合は、応募意見として取り扱わない場合もあります。頂いたご意見に対する個別回答はいたしかねますのでご了承ください。
頂いたご意見の概要および当該意見に対する市の考え方は、後日、公開する予定です(類似意見はまとめて取り扱います)。
応募されたかたの個人情報、この意見募集の目的以外に使用いたしません。



問い合わせと応募先

企画財政課
366 8501 深谷市仲町 11 1
574 6632・FAX 574 6665・E-mail plankika@city.fukaya.saitama.jp



地震発生！3分・3時間・3日

防災意識と地域防災の重要性

市では、災害時の対応や備えを記した『地域防災計画』を策定中です。現在のところ避難所は各地域ごとに小・中学校など69箇所を定めております。先日の『新潟中越沖地震』でも避難場所の整備やライフラインの確保など深刻な問題になっています。

自然災害はいつ自分の身に降り掛かるか分かりません。日ごろから防災に対する意識を高めておき、いざというとき適切な行動ができるようにしましょう。

災害が起きたその瞬間、あなたは1人で対処しなければなりません。たとえ家族と暮らしていても、その瞬間あなたを助けてくれる人は誰もいないからです。阪神・淡路大震災では建物の下敷きや、建物に閉じ込められた人のうち、約9割の人が自力または家族、隣近所の人に助けられました。このことから、地域防災の重要性が改めて見直されています。日ごろから隣近所との付き合いや連帯意識が大切です。

3分

生き抜く

日ごろから揺れを感じたら次のような行動を心掛けておきましょう。
近くにある火を消す。
机やテーブルに身を隠す。
出入り口を開けて安全な場所に脱出する。
戸外では落下物の危険性が多いので、ヘルメットや身近にある物で頭を保護する。



3時間

助け合う

避難するとき周りの人の助けが必要な人がいます。どのようにサポートしたらよいか地域で検討しておくことが大切です。そのほか、
正確な情報の収集
非常持ち出し袋の準備
避難ルートの安全確認
も初期段階では重要です。



3日

自分たちで守る

市の防災倉庫には備蓄食料のほか、毛布などの日用品、救助用資機材などを保管しておりますが、最低3日間分は自分たちで水や食糧、衣類を用意しておくことが必要です。
災害時は、地域全体で助け合うことが大切です。隣近所の持つ最大の特徴は「即応力」にあります。住民のかたがたが中心となって防災力を高めていきましょう。



問い合わせ 消防本部警防課(571 0914)へ

防災訓練および自主防災組織に関する問い合わせ 危機管理課(574 8597)へ



次の通り総合防災訓練を実施します。
とき 9月8日 午前8時30分〜
ところ 総合体育館(深谷ビッグタートル)およびその周辺
各公民館(今年度明戸公民館は実施しません)



8月是人権尊重社会を 目指す運動強調月間です

深谷市では、郷土の偉人
洪沢栄一翁が生涯にわたつ
て実践した「忠恕」の精神
を「人権が尊重される住み
よい深谷市づくり」に市を
挙げて取り組んでいます。
忠恕「まごころ」と
おもいやりの心
下手計の鹿島神社境内の大
ケヤキの根元から「神水がわ
いており、その近辺に村人の
共同の風呂場があったそう
です。ご神水なのであらゆる
病気が治ると評判でした。そ
こに、ハンセン病を患って
いる雪さんも風呂に入り
ました。村の人は、雪さん
の病気がうつると嫌がりま
した。ところが、洪沢栄一
の母さんのエイさんは、雪
さんと一緒に風呂に入り背
中を流してあげたそうです。
また、雪さんが作って持
ってきた、ぼた餅を一緒に
食べたといわれています。
栄一は、ライ予防協会の
初代所長を務めました。母
のまごころとおもいやりの
影響を強く受けたといわれ
ています。



【青い目の人形を抱く栄一翁】

人権啓発フェスティバル
「ヒューマンフェスタ2007さいたま」

とき 8月22日 午前10時～午後4時40分
ところ 大宮ソニックシティ

内容 人権講演会（アグネス・チャン）、
「狩人」コンサート、人権落語（桂七福）、
映画上映会、人権啓発展、
人権相談、郷土芸能公演（和太鼓
演奏）ほか

参加料 無料

お問い合わせ 県総務部人権推進課（048-830-2256）へ

人権が尊重される 住みよい 深谷市にしましょう

外国人への偏見
言葉が違う
肌の色が違う
習慣が違う

外国人の人権 異なった文化や習慣を認めよう

【違いを認めよう】
我が国の国際化はますます進み、いろいろな国の人たちと接する機会が増えてきました。国籍や肌の色に偏見を持っていませんか。文化や生活習慣の違う人と接して、豊かな国際感覚を育てましょう。

障害者への偏見
あんなことができない
親のしつけが悪い
職業が違う

ノーマライゼーションの推進

【共に生きる社会に】
身体的な障害がある人や知的な障害がある人を哀れんだり、避けようとしたことはありませんか。「哀れむこと」と「おもいやること」は同じではありません。洪沢栄一翁は、障害者や病気で苦しんでいる人たちと共に生きる社会をつくらうと努力しました。

高齢者に対して
ご飯をこぼす
動作が遅い
物忘れが多い

高齢者の人権

高齢者の生き方を尊重しよう

【敬意を払いましょう】
高齢者は、日本の発展を支えてきた人生の先輩です。豊かな人生経験で優れた知恵を持っています。上のような理由で、邪魔者扱いしていませんか。年齢に関係なく、お互いの考え方や生活習慣を理解し、人生の先輩として生きていく知恵を学ぶことが大切です。

【まごころとおもいやりの心を】
HIVの感染、ハンセン病患者、犯罪の被害に遭った人、罪を犯してしまった人への差別があります。
まごころとおもいやりの心で接しましょう。

そのほかの人権問題

【間違った考え方】
人種や民族が違う
宗教が違う
職業が違う

同和問題

心に偏見はありませんか

【正しく理解しましょう】
みんな同じ日本人です。江戸時代の封建社会でつくられた身分制度に由来するもので、その制度が廃止された後も、生まれた場所だけで、結婚や就職などいろいろな面で、基本的な人権が侵害されているという重大な社会問題です。

**【男女の役割の固定化を
見直してみませんか】**
男は仕事、女は家庭
男が先で女は後
炊事・洗濯・育児は女

女性の性差を尊重し男女共同参画社会へ

【性差を尊重して男女共同参画社会へ】
いまだに、女性に対する差別や偏見、性別による固定的な役割分担などが見受けられます。
家庭をはじめ職場や社会全体で男女の性差を生かす仕事配分や、女性の活躍しやすい環境づくりに努めましょう。



大宮アルディージャ応援お願いします

大宮アルディージャの渡邊誠吾代表が、8月19日に熊谷スポーツ文化公園陸上競技場で行われる対鹿島アントラーズ戦を前に、市役所を訪れました。アルディージャは深谷市内で、「サッカースクール活動」や「FC深谷」に対してプロコーチの専任指導活動を行っています。地元チームとして応援よろしくをお願いします。



My Town Topics

かどくら 門倉ハルさん祝100歳おめでとうございます

市内柏合にお住まいの門倉ハルさんが、7月15日に100歳のお誕生日を迎えられました。市から記念品や花束、色紙などを贈りました。どうぞ、いつまでもお元気で。



二輪車県大会で全クラス制覇



6月9日、県警察運転免許センターで、第40回二輪車安全運転埼玉県大会が開催され、全クラスで深谷市民の皆さんが優勝しました。この大会は交通ルールやマナーの実践と運転技能の向上を図るべく開催されています(前列左から賞状を手にする一般Bクラス3位飯島広光さん、Bクラス優勝篠崎哲哉さん、女性クラス優勝永原和代さん、少年クラス優勝島崎貴弘さん、一般Aクラス優勝永原義幸さん)。

走幅跳びでチェコの世界大会へ

深谷商業高校2年生の嘉山大介さんが、7月11日から開かれた第5回世界ユース陸上競技選手権大会に出場しました。出発に先立ち、嘉山さんが新井市長を表敬訪問するため市役所を訪れました。



ソフトテニスで全日本・関東小学生選手権出場

ソフトテニスの全日本・関東小学生選手権が開催され、7月7日から開かれた関東選手権に福嶋直輝・石橋峻組、市川賢汰・桑原文組、志村真夏・福田胡桃組が出場し、さらに福嶋・石橋組は8月2日から開催の全日本選手権に出場します。応援よろしくをお願いします。



深谷ボーイズ 全国切符を手に

第38回日本少年野球選手権埼玉県大会で、深谷ボーイズが強豪チームを次々と撃破し、優勝しました。深谷ボーイズは、8月2日から大阪舞洲球場ほかで行われる全国大会に出場します。



花園女子ソフト 千葉の関東大会出場

第21回全日小学生男女ソフトボール大会県予選で、花園女子ソフトボール少年団が準優勝しました。チームは圧倒的な強さで勝ち進み、決勝では惜しくも敗れてしまいましたが、8月11日・12日に千葉県東金市で開かれる関東大会に出場することになりました。



三陸海岸の名勝地を抱える田野畑村交流と新鮮な海の幸を満喫する

「重忠号の旅」参加者募集!!

友好都市である岩手県田野畑村との交流を深める第11回「重忠号の旅」を計画しました。田野畑村は、「北山崎」・「鶴の巣断崖」に代表される三陸海岸の名勝地を抱えています。また、年に一度開催される「たのはた鮭まつり」に参加するなど新鮮な海の幸を満喫することもできます。



対象 市内在住在勤者(ただし、長時間の乗車となるため小学生未満を除く)

30人以上の場合は抽選

参加料 40,000円

問い合わせと申し込み 9月10日までに、はがき(1枚に5人まで申し込み可)に住所・氏名・年齢・電話番号・「重忠号参加」と記入の上、川本総合支所川本総務課(369-1192・深谷市田中197・583-2190)へ

- 10月19日 深谷発(午前6時)～東北自動車道羽生インター～盛岡インター～田野畑村着(午後4時30分予定・ホテル羅賀荘泊)
- 10月20日 北山崎巡り～鮭まつり～村内見学～ホテル羅賀荘
- 10月21日 田野畑村発～龍泉洞～盛岡インター～羽生インター～深谷着(午後7時予定) 大型バス利用

はなぞのふるさと納涼夏祭り

踊りコンクール
午後7時30分

獣拳戦隊ゲキレンジャー・シヨ
午後4時～午後7時

劇団たから島「西遊記」
午後6時

各種団体パフォーマンス
午後4時30分

交通安全体験車無料体験
その他、多数イベントを用意!



子育て支援センター

青い海！白い雲！！子どもの心と体を育てよう

桜ヶ丘子育て支援センター 574 - 8002
 藤沢子育て支援センター 551 - 5055
 豊里子育て支援センター 587 - 1170
 おかべ子育て支援センター 585 - 4101
 (みらい幼児園おかべ内)

桜ヶ丘・藤沢・豊里・おかべ子育て支援センター

以下の事業は予約制です。8月21日 午前9時から電話でお申し込みください。

受け付け	事業名	内容	会場・日時	対象	募集人員	参加料
藤沢子育て支援センター	料理教室	主食メニューを調理し、試食します。調理中、お子さんは保育します	藤沢生涯学習センター・藤沢公民館 9月13日 午前10時～午後0時30分	1歳以上児 保育あり	先着20人	親400円 子300円 (材料費)
	ベビーピクス	赤ちゃんとおもちゃのスキンシップを取って体をほくして遊んであげましょう	藤沢子育て支援センター 9月27日 午前10時30分～11時30分	1歳半未満児	先着30組	無料
豊里子育て支援センター	給食体験	給食を食べながら栄養士が食事や栄養について相談に応じます	おかべ子育て支援センター 9月6日 午前11時～正午	離乳食を終了している親子	先着7組	親300円 子250円
おかべ子育て支援センター	ヨガ教室	ヨガで子育ての疲れをリフレッシュしませんか？	おかべ子育て支援センター 9月15日 午前10時～11時30分	幼稚園や保育園に通っていない未就学児と保護者	先着20人	無料

以下の事業は予約は必要ありません。

受け付け	事業名	内容	会場・日時	対象	募集人員	参加料
桜ヶ丘子育て支援センター	パワフルらんど	わくわく・おはなし教室がはたらふれあい館でも楽しめます	はたらふれあい館 8月2日 午前10時30分～11時30分	幼稚園や保育園に通っていない未就学児と保護者	人数の制限はありません	無料
おかべ子育て支援センター	積み木教室 (世代間交流)	みんなで楽しく、ひのきの積み木で遊びましょう!!	おかべ子育て支援センター 8月11日 午前10時～11時30分	-	-	-

子育て支援センターは、日・月曜日、祝日、8月10日・15日・17日はお休みです。
 その他の事業については、市ホームページ(<http://www.city.fukaya.saitama.jp/>)・市モバイルサイト(<http://mobile.city.fukaya.saitama.jp/>)をご覧ください。

だんだん徐々に 男女共同参画 深谷市ファミリーサポートセンター説明会開催

【深谷市ファミリーサポートセンター】は、子育ての手助けをしてほしい人【依頼会員】と、子育ての応援をしたい人【協力会員】が会員となり、会員同士で育児に関する相互援助活動をし、安心して育児ができる環境をつくるためのシステムです。

センターの設立から3年がたち、徐々に地域における子育ての輪が広がっています。
 センターを利用したいというかた、ぜひこの機会に会員になりませんか。

ファミリーサポートセンターのシステムについて説明会を開催します。

- とき : 8月17日 午後7時～
 8月19日 午前10時～
- ところ : 深谷市勤労者家庭支援施設(L・フォルテ) 研修室A
- 例えば ○「土曜日や日曜日でも援助してくれるの？」
 ○「協力会員になるためには、特別な資格が必要ですか？」
 ○「援助活動中に、けがをしたらどうなるの？」
 など、確認したいことや心配なことがありましたら、ぜひお越しください。

興味・関心のあるかたは、直接または電話でセンターへお申し込みください。
 (託児あり：2歳以上就学前まで)

<お問い合わせ> 深谷市ファミリーサポートセンター 551 - 4410
 366 - 0052 深谷市上柴町西4丁目2番地6 深谷市勤労者家庭支援施設 L・フォルテ内
 <センター開所時間> 午前9時～午後5時まで <センター休館日> 火曜日

平成19年度敬老会開催日程

地区	とき	ところ
深谷	9月11日 午前9時30分	深谷市民文化会館 大ホール
藤沢	9月12日 午前10時30分	藤沢生涯学習センター・藤沢公民館 体育室
幡羅	9月5日 午前11時	幡羅生涯学習センター・幡羅公民館 体育室
明戸	9月28日 午前11時30分	明戸小学校 体育館
大寄	9月12日 午前11時30分	大寄小学校 体育館
八基	9月10日 午前11時30分	渋沢栄一記念館 多目的室
豊里	9月11日 午前11時30分	豊里公民館 体育室
上柴	9月28日 午前11時	上柴公民館 体育室
南	9月14日 午前9時30分	深谷市民文化会館 大ホール
岡部	9月20日 午前9時・午後1時30分	岡部勤労福祉センター
川本	9月14日 午後1時30分	川本文化会館
花園	9月26日 午前11時	花園農業者トレーニングセンター

問い合わせ 長寿福祉課(574) 川本福祉健康課(583) 岡部福祉健康課(2532) 花園福祉健康課(584) 1123)

敬老会を開催します
 70歳以上のかたを対象に敬老会を開催します。大勢の皆さんのご来場をお待ちしています。
 記念品引換券の付いた招待状を8月下旬に郵送しますので、当日は、引換券を忘れずにお持ちください。
 介護保険で要介護認定1～5までの認定を受けたかたには、招待状と記念品をご自宅へお届けします。

敬老祝金を支給します
 対象 77歳(昭和44年10月1日～5年9月30日までに生まれ たかた) 1万円、88歳(大正7年10月1日～8年9月30日までに生まれたかた) 2万円、99歳(明治40年10月1日～41年9月30日までに生まれたかた) 3万円
 支給方法 9月中旬に各地区民生委員・児童委員からお渡しします。

8月26日は埼玉県知事選挙

期日前投票・不在者投票
 時間 午前8時30分～午後8時
 場所・期間 市役所本庁舎 = 8月10日～25日、各総合支所 = 8月20日～25日
 不在者投票は、本庁舎のみです。
投票日当日の投票
 日時 8月26日 午前7時～午後8時
 場所 市内48投票所のうち入場券に記載されている投票所
開票
 日時 8月26日 午後9時～
 場所 総合体育館 (深谷ビッグタートル)
 選挙速報は、携帯電話(<http://mobile.city.fukaya.saitama.jp/>)でもご覧いただけます。
 問い合わせ 選挙管理委員会 (574 - 6664) へ



こども医療費・ひとり親家庭等医療費受給者のかたへ
 入院などにより、医療費の自己負担金が一定額を超えると、ご加入の健康保険組合(社会保険事務所)などから、高額療養費や附加給付金などが支給される場合があります。こども医療費やひとり親家庭等医療費支給制度では、市から健康保険組合などへ文書で照会の上、これらの給付金を差し引いて市の支給額を決定することになっていきます。
 2万円1千円以上の医療費は医療費の自己負担金が、1か月に一つの医療機関で、入院・外来別に2万円1千円以上の場合には、高額療養費や附加給付金が支給される可能性があります。健康保険組合などからの給付金が決定されるまでには最低3か月かかりますので、こども医療費やひとり親家庭等医療費が支給されるのはその後になります。
 また、ご加入の健康保険組合などにより、高額療養費などの給付金の受け取り方法が異なります。申請手続きが必要な場合がありますので、勤務先や健康保険組合などへご確認ください。
 問い合わせ 児童課 (574 - 6646) へ

川本保健センターの保健事業 (583 2532) 川本福祉健康課

事業名	実施日時など	対象者など
4 か月児健康診査	8月21日 (受け付け:午後1時~2時) 会場は花園保健センターです	川本・花園区域の平成19年3月・4月生まれ
1歳6か月児健康診査	9月4日 (受け付け:午後1時~2時) 会場は花園保健センターです	川本・花園区域の平成18年1月・2月生まれ
3歳児健康診査	8月28日 (受け付け:午後1時~2時) 会場は花園保健センターです	川本・花園区域の平成16年1月・2月生まれ
乳幼児相談	8月8日 午前10時~11時30分 午後1時~4時	未就学児とその保護者 午後是要電話予約
子育ての広場	8月8日 午前10時~午後4時	子育て中の保護者とお子さん(未就学児)の交流の場としてお部屋を開放
BCG接種	8月2日 (受け付け:午後1時~1時30分) 会場は川本保健センターです	川本・花園区域の平成19年4月生まれ
	9月5日 (受け付け:午後1時~1時30分) 会場は花園保健センターです	川本・花園区域の平成19年5月生まれ

花園保健センターの保健事業 (584 1123) 花園福祉健康課

事業名	実施日時など	対象者など
4 か月児健康診査	8月21日 (受け付け:午後1時~2時)	花園・川本区域の平成19年3月・4月生まれ
1歳6か月児健康診査	9月4日 (受け付け:午後1時~2時)	花園・川本区域の平成18年1月・2月生まれ
3歳児健康診査	8月28日 (受け付け:午後1時~2時)	花園・川本区域の平成16年1月・2月生まれ
乳幼児相談	8月6日 午前10時~11時30分 9月3日 午後1時~4時	未就学児とその保護者 午後是要電話予約
子育ての広場	8月6日 午前10時~午後4時 9月3日	子育て中の保護者とお子さん(未就学児)の交流の場としてお部屋を開放
老人健康相談	8月23日 午前10時30分~11時30分 会場は花園荘です	市内にお住まいの60歳以上のかた
BCG接種	8月2日 (受け付け:午後1時~1時30分) 会場は川本保健センターです	花園・川本区域の平成19年4月生まれ
	9月5日 (受け付け:午後1時~1時30分) 会場は花園保健センターです	花園・川本区域の平成19年5月生まれ
マタニティ教室	8月10日 (受け付け:午前9時30分~、 17日 25日は午前9時20分~) 25日	おおむね妊娠中期(16週~27週)の妊婦と夫、 祖父母 要電話予約

休日急患の診療

休日急患診療所		こども夜間診療所	
8月5日・12日・19日・26日	診療日	8月4日・5日・11日・12日・18日・19日・ 25日・26日	診療時間
9月2日・9日・16日・17日・23日・24日・ 30日		9月1日・2日・8日・9日・15日・16日・17日・ 22日・23日・24日・29日・30日	
午前9時~正午・午後2時~5時		午後7時~10時	
内科・小児科・外科		小児科・内科	

診療場所は、総合健診センター・休日急患診療所(常盤町・573-7723)です
携帯電話から検索できます <http://mobile.city.fukaya.saitama.jp/>

眼科・耳鼻咽喉科休日診療医院

とき	休日診療医院名	問い合わせ	とき	休日診療医院名	問い合わせ
9月2日	正田眼科	571-1198	9月9日	高橋眼科医院	571-0318

変更になる場合があります

深谷市保健センターの保健事業 (575 1101)

事業名	実施日時など	対象者など
離乳食教室	8月7日 (受け付け:午前9時45分~10時) 9月11日	おおむね3~4か月児 1週間前までに要電話 予約(託児を希望されるかたは予約時にご相談ください)
4か月児健康診査	8月17日 (受け付け:午後1時~2時)	深谷区域の平成19年3月24日~4月4日生まれ
	8月24日 (受け付け:午後1時~2時) 9月4日 (受け付け:午後1時~2時)	深谷区域の平成19年4月5日~4月15日生まれ 深谷区域の平成19年4月16日~4月25日生まれ
1歳6か月児健康診査	8月16日 (受け付け:午後1時~2時)	深谷区域の平成18年1月17日~1月31日生まれ
	9月6日 (受け付け:午後1時~2時)	深谷区域の平成18年2月1日~2月15日生まれ
3歳児健康診査	8月23日 (受け付け:午後1時~2時)	深谷区域の平成16年1月16日~1月31日生まれ
	9月13日 (受け付け:午後1時~2時)	深谷区域の平成16年2月1日~2月16日生まれ
乳幼児相談	8月27日 午前10時~11時30分 午後1時~4時	未就学児とその保護者 午後是要電話予約
子育ての広場	8月27日 午前10時~午後4時	子育て中の保護者とお子さん(未就学児)の交流の場としてお部屋を開放
成人健康相談	9月5日 午後1時30分~2時30分	市内にお住まいのかた
健康・不妊・ 介護・禁煙相談	毎週月~金曜日 (祝日を除く) 午前8時30分~午後5時15分	要電話予約
こころの健康相談	8月21日 午後2時~3時50分	精神的不安や対人関係、お酒に関する悩み、心の病気などや福祉制度などについて相談のあるかた 要電話予約
BCG接種	8月20日 (受け付け:午後1時~2時) 会場は総合健診センターです	深谷・岡部区域の平成19年4月16日~5月15日生まれ

岡部保健センターの保健事業 (585 2214) 岡部福祉健康課

事業名	実施日時など	対象者など
離乳食教室	8月21日 (受け付け:午前9時45分~10時)	おおむね3~4か月児 1週間前までに要電話 予約(託児を希望されるかたは予約時にご相談ください)
1歳6か月児健康診査	8月29日 (受け付け:午後1時~2時)	岡部区域の平成17年12月・平成18年1月生まれ
乳幼児相談	8月27日 午前10時~11時30分 午後1時~4時 会場はおかべ子育て支援センター(みらい幼稚園内)です	未就学児とその保護者 午後是要電話予約
子育ての広場	8月27日 午前10時~午後4時 会場はおかべ子育て支援センター(みらい幼稚園内)です	子育て中の保護者とお子さん(未就学児)の交流の場としてお部屋を開放
BCG接種	8月20日 (受け付け:午後1時~2時) 会場は総合健診センターです	岡部・深谷区域の平成19年4月16日~5月15日生まれ

募集

介護保険認定調査員募集

対象 保健師・看護師・社会福祉士・介護福祉士・介護支援専門員のいずれかの資格を有し、普通自動車免許をお持ちのかた（調査の実施に当たっては、ご自分の自動車を使用していただきます）
採用時期 9月
募集人員 若干名
問い合わせと申し込み 市販の履歴書（顔写真添付）に資格を有している証明書（写し）を添付して、8月24日 までに長寿福祉課（574 8544）へ
履歴書は、お返しできませんので、ご了承ください。

『失語症友の会』参加者募集

同じ病気のあるかたや、いろいろな人と交流し、楽しい時間を過ごしてみませんか。
とき 平成20年3月までの毎月1回 午前9時30分～11時30分
ところ 深谷市保健センター
原則として家族迎送ですが、ご相談ください。
対象 市内在住で脳卒中の後遺症などで失語症になったかた
参加料 無料
内容 簡単な言葉のゲーム・体を動かすレクリエーションを通しての仲間との交流

催し

「笑い与健康」講演会

第3回の講演会を開催します。今回のゲストはザ・ニュースペーパーの渡部又兵衛さんです。総合同会の澤田隆治教授、医師で落語家の立川らく朝氏の健康落語、医師の講演会では、宇都宮中央病院糖尿病センター所長松田文子先生による「糖尿病はこわくない」を予定しています。
とき 9月27日 午後1時開場、午後1時30分開演
ところ 深谷市民文化会館小ホール
入場料 無料
申し込み 8月27日（当日消印有効）までに、往復はがき（はがきの書き方参照）で深谷市保健センター（366 0823・深谷市本住町17 1・575 1101）へ

1通のはがきで2人まで応募可
入場整理券当選・交付方法 当選者には返信用はがきに入場整理券を印刷し9月10日ごろ郵送します。
・2人希望されたかたには、2人用の入場整理券を印刷します。整理券がないと入場できませんので、大切に保管してください（再発行はできません）。

問い合わせと申し込み 深谷市保健センター（575 1101）へ
パンヤオ（社会参加サポートクラブ）参加者募集
精神障害のあるかたが、生活や病気についての講座や仲間との交流を通して、社会参加を目指すグループです。
1歩外に出てあなたも仲間をつくりませんか？
とき 平成20年3月まで
【偶数月】第1・3水曜日
【奇数月】第3水曜日
午前9時30分～11時30分
ところ 深谷市保健センター
対象 市内在住の精神障害のあるかた
参加料 無料
内容 第1水曜日は気軽に集まる場（サロン）、第3水曜日は病気や健康づくりについての講座など
問い合わせ 深谷市保健センター（575 1101）
岡部福祉健康課（585 2214）、川本福祉健康課（583 2532）、花園福祉健康課（584 1123）へ

講座

パソコン教室

ところ 深谷生涯学習センター・深谷公民館ITルーム
対象 市内在住の勤者で、各対象要件を満たすかた

講座名	内容	と き (9月)	対 象
パソコン入門	コンピューターの起動、日本語の入力	3日 午前9時～正午 4日	日本語入力ができるかた
チラシ作成	ワードアートを使って、きれいなチラシの作成	6日 午後1時30分～4時30分	
インターネット入門	ホームページを見る、お気に入りへの登録	10日	パソコン入門受講済みまたは同レベルのかた
のんびり入門	簡単な作品を作りながら、日本語入力をマスター	12日 午前9時～正午 13日	日本語入力ができるかた
新Excel入門	表の作成、計算式と関数の入力など	18日 午後1時30分～4時30分 19日 午前9時～正午 26日 午前9時～正午 27日	

高齢者の皆さんを対象に、実践型の講習会を開催します。ぜひ参加して、自分の運転技術を確認してみてください。
内容 自動車実技指導 講義
問い合わせと申し込み 各実施日の1週間前までに、生活道路パトロー

定員 各講座先着18人
参加料 500円（資料代）
問い合わせと申し込み 8月23日 午前8時30分から、参加料を添えて深谷生涯学習センター・深谷公民館（571 0506）へ

はがきの書き方

返信(表)	返信(裏)	往信(表)	往信(裏)
<p>あなたのご住所 〒000000 あなたのお名前 様</p>	<p>空欄</p>	<p>〒366-0823 深谷市本住町17番1号 深谷市保健センター行</p>	<p>第3回「笑い与健康」講演 会聴講希望 郵便番号 住所 希望人数（1人か2人） 電話番号</p>

知的財産セミナー
革新的な技術やアイデアをお持ちではないですか？
もし、それらを知的財産として保護し、利権化することができれば、

抽選に外れた応募者には、返信用はがきでその旨を通知します。
申し込みは1人1枚とし、複数申し込みは無効となります。
郵便往復はがき以外での申し込みは無効となります。
予約の際に提供していただいた個人情報、当該の目的のみ使用させていただきます。
市民健康大学講座受講生との併講となります。
問い合わせ 深谷市保健センター（575 1101）へ

自社商品の競争力を高めたり、利権を他社にライセンス（使用許諾）したりすることで、ビジネスに活かすことができます。
本セミナーでは、講演会「アイデアを特許にする」ビジネスに活かす知的財産の基礎知識」ならびに個別相談会を開催します。
とき 8月9日 午後1時から受け付け開始
ところ 産業会館3階会議室
講師 知的財産総合支援センター 埼玉特許情報アドバイザー 小林公氏
定員 講演会 先着60人 個別相談会 先着4件
参加料 無料
問い合わせ 商工振興課（574 6650）、知的財産総合支援センター 埼玉（048 647 4245）へ

障害があると思われるお子さんの生活や就学に関するを中心に、教育上の心配や不安をお持ちの保護者からのご相談をお受けします。
とき 8月28日 午前9時～
ところ 教育庁舎
問い合わせと申し込み 8月17日 までに、学校教育課（572 9578）へ

夏休み親子映画会
とき 8月18日 午前10時～
ところ 岡部勤労福祉センター
内容 「百目のあずきとき」、「新・小鹿物語」
問い合わせ 岡部図書館（585 5968）へ

花園図書館（アクロス）
子どもおはなし・映画会

ところ	とき	対象
深谷自動車教習所	9月10日 10月15日 10月22日 10月29日 11月12日	60歳以上のかた
寄居武蔵野自動車教習所	10月23日 10月24日	
午前9時～11時30分		雨天決行、現地集合

楽しく体操をしながら、友達づくりも兼ねて元気な身体をつくりましょう。

とき	ところ	内容
9月	6日 午後1時30分～3時	健康体操 体力測定
	13日 午後1時30分～3時	健康体操
	20日 午前10時～正午	栄養・歯科の講話 試食
10月	10日 午後1時30分～3時	健康体操
	17日 午後1時30分～3時	健康体操
	24日 午後1時30分～3時	健康体操
11月	1日 午後1時30分～3時	健康体操
	8日 午後1時30分～3時	健康体操
15日	川本公民館	健康体操

対象 市内在住で、介護保険の認定を受けていないおむね65歳以上

読書相談・調べ学習などのご相談もお受けします。
とき 8月30日 まで
各館の展示内容
【深谷市立図書館】 深谷ゆかりの女性たち
【岡部図書館】 岡部六弥太忠澄
【川本図書館】 渋沢栄一
【花園図書館】 北川千代
深谷市立図書館
私のおすすめの1冊
市内の中学校1年生がおすすめる本の直筆推薦文とその本の紹介を行います。
とき 8月5日～19日 までの午前10時～午後4時30分
子ども映画会
とき 8月11日 午前10時30分
内容 「くじらぐも」、「10ぴきのかえるのなつまつり」
定員 先着50人程度
夏休みお楽しみおはなし会
絵本の読み聞かせやパネルシアターなどのおはなし会と、歌や楽器の演奏会、腹話術を行います。
とき 8月25日 午前10時30分
問い合わせ 市立図書館（571 8210）へ

岡部図書館
夏休み親子映画会
とき 8月18日 午前10時～
ところ 岡部勤労福祉センター
内容 「百目のあずきとき」、「新・小鹿物語」
問い合わせ 岡部図書館（585 5968）へ

花園図書館（アクロス）
子どもおはなし・映画会

上のかたで、連続して教室に参加できるかた
定員 30人（応募者多数の場合は抽選）
参加料 200円（試食の食料費）
問い合わせと申し込み 8月24日 までに、電話または直接窓口で、長寿福祉課（574 6645）、岡部福祉健康課（585 2214）、川本福祉健康課（583 2532）、花園福祉健康課（584 1123）へ

ハワイの伝統フラダンス。優雅な動きや呼吸法を学んで健康な生活を送りましょう。
とき 9月7日・21日・28日 午後1時30分～3時30分
ところ 深谷市民体育館
対象 市内在住で全日程参加できるかた
参加料 無料
定員 30人（応募者多数の場合は抽選・参加の可否は、返信用はがきを送付し回答します）
持ち物 動きやすい服装、上履き、タオル、水分補給できるもの、着替え
問い合わせと申し込み 8月24日（必着）までに、往復はがきの往信用はがき裏面に「フラダンス教室希望」と明記し、参加希望者それぞれの郵便番号・住所・氏名・年齢・電話番号を、また

生活

家族介護者ホームヘルパー受講支援をご利用ください
介護が必要な高齢者を在宅で介護している家族の介護技術の向上を支援しています。
対象 市内に住所を有し、介護保険の要介護認定で要支援以上に認定されている65歳以上の高齢者



深谷市子どもの虐待防止ホットライン(市役所家庭児童相談室内)
虐待が疑われる子どもを見つけた場合は、ホットライン(574-3000)へご連絡ください。
L・フォルテ子育て支援軽運動室開放
子育て中のかた、お子さんを一緒に遊ばせたり、情報交換をしたりしませんか?
とき 毎週水曜日午後1時～4時 ところ L・フォルテ軽運動室 対象 未就学児とその保護者
問い合わせ L・フォルテ(573-4761・火曜日休館)へ

各種無料相談

相談名	内容	とき	ところ	問い合わせ
教育	子どもの非行や不登校、いじめなど、学校生活上の悩み	電話相談・来所相談ともに毎週月～金曜日(祝日を除く)午前9時～正午・午後1時～4時30分 ファックス・Eメールは24時間受け付け フリーダイヤル・0120-4-78374 e-net@city.fukaya.saitama.jp	教育庁舎内教育研究所	学校教育課(教育研究所) 572-9456
家庭・児童・母子	家庭、育児、不登校などの相談	毎週月～金曜日(祝日を除く)午前9時～午後4時	市役所家庭児童相談室	児童課 574-6646
行政相談	行政に関する苦情など	8月1日・15日、9月5日 午前9時～正午	市役所北別館市民相談室	くらしいきいき課 574-6633
		8月16日、9月20日 午後1時30分～4時	岡部総合支所会議室	岡部市民環境課 585-2213
		8月8日、9月12日 午前9時～正午	川本総合支所会議室	川本市民環境課 583-2783
		8月7日、9月4日 午後1時30分～4時	花園総合支所会議室	花園市民環境課 584-1122
法律相談	相続、離婚、金銭貸借、商取引などの法律に関すること	毎週火曜日(祝日を除く)午後1時30分～4時 予約制(電話で受け付け) 定員各日10人 担当=弁護士	相談を希望される場合は、担当課までご連絡ください	くらしいきいき課 574-6633
		8月2日、10月4日 午後1時30分～4時	岡部総合支所会議室	岡部市民環境課 585-2213
		9月21日、11月16日 午後1時30分～4時	川本総合支所会議室	川本市民環境課 583-2783
市民相談	市民生活全般	毎週月～金曜日(祝日を除く)午前9時30分～正午・午後1時～4時30分 担当=市民相談員	市役所北別館市民相談室	くらしいきいき課 574-6633
		毎週水・金曜日(8月3日・8日・祝日を除く)午前10時～正午・午後1時～4時 担当=消費生活相談員	相談を希望される場合は、担当課までご連絡ください	くらしいきいき課 574-6633
悪質商法110番	悪質商法に関する相談およびクーリングオフの仕方など	毎週月～金曜日(祝日を除く)午前9時～正午・午後1時～4時30分 担当=くらしいきいき課職員	電話により随時受け付け	くらしいきいき課 574-8527
税務	税理士による税一般に関する相談	8月20日 午前10時～午後4時 担当=税理士会会員	市役所西別館201会議室	市民税課 574-6637
人権	人権擁護委員による、生活全般で感じた人権上の困りごとや悩みの相談	8月10日 午前10時～午後3時	市役所西別館301会議室	人権政策課 574-6643
		8月20日 午前10時～午後3時	L・フォルテ2階相談室	L・フォルテ 573-4761
L・フォルテ相談室	心や体、DVの悩みなど	8月18日 午前11時～午後3時 予約制	L・フォルテ2階研修室B	L・フォルテ 573-4761
内職・就職・求人	・内職に関する仕事の紹介 ・就職に関する相談 ・求人情報の提供	毎週月・木曜日=午前10時～正午・午後1時～3時(いずれも祝日を除く) 内職・就職は予約制	産業会館3階商工振興課隣の会議室	商工振興課 574-6650
結婚	結婚に関する相談、紹介など	8月9日・19日、9月6日 午後1時～3時 8月は第2木曜日に開催します。	深谷コミュニティセンター	社会福祉協議会 573-6563

相談名	内容	検査	とき	ところ	問い合わせ
エイズ相談・エイズ検査	エイズなどに関する相談と血液検査 予約制 原則無料・匿名可 即日検査は採血後60分で結果が分かれます 通常検査ではB・C型肝炎、梅毒検査(無料)、クラミジア検査(有料)も受検できます	エイズ即日検査	8月2日、9月6日 午後1時～3時	熊谷保健所	熊谷保健所 523-2811
		エイズ検査(夜間)	8月2日、9月6日 午後5時30分～6時30分		
精神保健福祉相談	精神科医師による精神保健福祉に関する相談 予約制	通常検査	8月28日、9月25日 午前10時～11時 午後5時30分～6時30分	熊谷保健所 523-2811	熊谷保健所 523-2811
		9月11日 午後1時～2時			
県民法律相談	弁護士による法律相談 予約制		毎月第1・第3水曜日 午後1時～4時	県北部地域創造センター(県地方庁舎1階)	県北部地域創造センター 522-6506
県民相談・交通事故相談	家庭の困りごとや交通事故相談		毎週月～金曜日 午前9時～午後4時	県北部地域創造センター(県地方庁舎1階)	県北部地域創造センター 522-6506(県民相談) 521-7300(交通事故相談)

を在宅で介護している3親等内の親族のかた
内容 対象者のかたが専門の教育機関の実施するホームヘルパー2級課程養成講習を終了された場合に受講料の一部を助成します。
助成金額 1人1回を限度としてその受講料のうち、1万円を助成します。ただし、受講料が1万円に満たない場合は、その実額とします。
申請期間 講習終了後1年以内
ご利用を希望されるかたは、受講前に詳細について問い合わせください。
問い合わせ 長寿福祉課(5746645)、岡部福祉健康課(5852214)、川本福祉健康課(5832532)、花園福祉健康課(5841123)へ

障害者相談支援事業をご利用ください
障害者相談支援事業は、障害者のかたが自立した日常生活または生活を営むことができるよう、障害者のかたまたはその保護者などからの相談に応じ、必要な情報提供および助言などを行います。
対象 在宅で生活をされている身体障害者(児)、知的障害者(児)およびその家族など
事業内容
・ホームヘルパー、デイサービスなどの在宅福祉サービスの利用援助
・社会資源を活用するための支援
・社会生活力を高め、生活基盤を安定させるための相談、支援

8月	9月	10月
16日	1日	1日
17日	3日	2日
20日	4日	3日
21日	5日	4日
22日	6日	5日
23日	25日	6日
24日	26日	9日
27日	27日	10日
28日	28日	11日
29日		12日

深谷市保健センター会場
とき・ところ
胃がん検診を実施します

9月 13日 14日 15日
19日 20日 21日

9月 10日 11日 12日

9月 13日 14日 15日

水道部からのお知らせ
次の工事店を新たに深谷市指定給水装置工事業者に指定しました。
・細野水道設備(群馬県榛東村) 0279-547934
・須賀住設(大里郡寄居町) 581-2340
問い合わせ 水道工務課(5746661)へ

総支所での住基カード交付業務の廃止について
住民基本台帳カード(住基カード)につきましては、8月31日をもって岡部・川本・花園の各総合支所での交付業務を終了させていただきます。
なお、市役所本庁舎の市民課におきましては、9月以降も引き続き住基カード交付業務を行います。

その他

埼玉県が決定する都市計画案の縦覧を行います
内容 深谷都市計画、住宅市街地の開発整備の方針
とき 8月17日～31日 午前8時30分～午後5時15分(土・日曜を除く)

トラクターなどの標識(ナンバープレート)の取り付けのお願い
トラクターなど(農耕用小型特殊自動車)を所有されているかたは、道路を走行する・しないにかかわらず市へ申請することが義務付けられており、軽自動車税の課税対象になります。
ナンバーの交付を受けられていないかたは、早急に市役所窓口で申請してください。申請受け付け後、ナンバープレートを交付します。
申請場所 市民税課または各総合支所税務課
申請に必要な物
印鑑
販売証明書または譲渡証明書
窓口に来るかたの免許証または保険証
農耕用小型特殊自動車
年税額 1,600円
問い合わせ 市民税課(5746637)へ

6月の善意
市社会福祉協議会への6月の寄付金は、10件で365,948円でした。
皆さんの温かいご協力ありがとうございました。
問い合わせ 市社会福祉協議会(57316563)へ

防災行政無線放送内容のご案内
テレホンサービス番号
01801994431
通話料のみで、情報料はかかりません

住所 県住宅課、市都市計画課
熊谷県土整備事務所、県住宅課ホームページ(http://www.pref.saitama.lg.jp/A10/BH00/s/s_index.htm)
この都市計画案にご意見のあるかたは、意見書を提出することができます。
意見書の提出 各縦覧場所に用意してある意見書を8月17日～31日(必着)に、直接または郵送で、埼玉県住宅課(3309301)さいたま市浦和区高砂3-15-1(または都市計画課へ提出してください)。
意見書を提出できるかた 深谷市の住民または利害関係人です。
問い合わせ 県住宅課(0488305571)、都市計画課(5746654)へ

思いやりの心



藤沢小学校4年 向井未織

学校が終わって、わたしが校門を出たら、おとしよりのおばあちゃん、横たん歩道の前で立っていました。「しん号が青なのに、立ったままでふしぎだな。」

「おばあちゃん、むこうに行くんですよ。わたしも行くところだから、いっしょに行きましょう。」

夢

なかるべからず

やまざき 山崎 ちえ 絵 さん

水彩に想いを込めて



心の投影

白紙を前に細密な鉛筆で線を描く。線は人それぞれ個性が強く、一本一本が連携して作品となる。線は人の個性であり、作品は心の中の投

影である。作品が出来上がる度に、人に見せることを少しためらう。それは自分の心の中を書いた日記帳を人に見せるようなものだから。イラストレーター山崎智絵。山崎の描く作品はどこまでも、彼女自身である。

武者と生まれて描く虹

〜 畠山重忠伝説 〜



宇治川の先陣

関東随一の名族秩父氏の直系畠山重忠が頼朝軍に加わったことにより、武蔵、相模の武士たちは相次いで頼朝のもとに集まった。こうして関東から平氏の勢力は一掃された。

頼朝が挙兵して間もなく、木曾義仲も以仁王から平家追討の令旨を得て、挙兵した。義仲は大蔵館（現嵐山町）で生まれ、二歳の時に父が殺され、義仲も殺されそうなることを、重忠の父重能らに助け出され一命を取り留めた人物である。義仲の祖父は源為義で、頼朝とは従兄弟にあたる。挙兵した義仲は各地で平氏の大軍に連勝し、京に上ると後白河法皇から旭（朝日）將軍の称号を得た。しかし、義仲の京での行状をみた法皇は次第に義仲と対立し、ついに元暦元年（1184）に鎌倉の頼朝に向けて義仲追討の

命を出した。頼朝は弟の範頼と義経に六万騎を与えて近江国へ進出させた。重忠は源義経軍の先陣に属して義仲と宇治川に戦った。『平家物語』『源平盛衰記』には、重忠が丹党五百騎を率い、真先に宇治川を押し渡った逸話が載っている。重忠は愛馬を射られ担いで渡河している時、馬を流された烏帽子子の太串重親が助けを求めたため、大力の重忠は重親をつかまえて対岸に放り投げ、重親は徒歩立ちの一番乗り名乗りを上げたという伝説が残されている。

『源平盛衰記』では重忠は三条河原で義仲軍の武者巴御前と一騎討ちを演じ、怪力で巴の鎧の袖を引きちぎり、巴は逃げ出したと記録されている。

この宇治川の戦いで範頼、義経軍は勝利し、源氏の一方の旗頭である義仲は、三十一歳で短くも激しい生涯を閉じた。

環境工学科

物心ついた頃から、絵を描いていた。何か目的があるわけではなく、描くことが日常だった。けれど、それを職業にとは考えなかった。少しずつ医療問題や地球環境に興味のベクトルが向いていっ



白い空白の部分にも山崎の想いが込められている

たからだ。大学は環境工学科を選んだ。地球の環境保全を真剣に考え、学問に没頭した。しかし、その生活の中で、自分が見つけからなくなっていった。心の表層の思いと、奥底は別のものがあるのではないか。この時はじめて、心

から絵を描きたいと思った。それこそ描かずにはいられない状態になった。心の底からマグマが噴き出した。

題名をつけない

深谷市内の自宅は深夜まで時も鉛筆を離さない。それほどまでして描く目的は何か。大きく占めるものは心のほとぼしりだが、描く以上は誰かのためになりたいと考えている。そのため作品には敢えて題名をつけないものが多い。見る人の心に委ねるためだ。

今はまだイラストレーターとしては駆け出しだ。しかし、昨年コンテストにも入選し、評価は高まりつつある。山崎は評価という名の心の共感が嬉しい。

夢七訓

- 夢なき者は理想なし
理想なき者は信念なし
信念なき者は計画なし
計画なき者は実行なし
実行なき者は成果なし
成果なき者は幸福なし
ゆえに 幸福を求める者は夢なかるべからず

(本文中の敬称は本人の承諾を得て省略しています)



花と緑のオアシスづくり

公共用地を地元住民の手で憩いの場に！



アダプト・プログラム

駅通り工場団地線脇公共用地（稲荷町地内）

アダプト・プログラム（公共用地の里親制度）を利用した新しい取り組みが始まりました。

現在整備中の駅通り工場団地線脇で稲荷町地内にある公共用地を、ガーデニング好きな周辺住民が自分たちの手でミニ公園として整備しようというもので、現在どんな公園にしようか皆で話し合いを進めています。

整備後の管理も皆で協力し

て行うこととなりますが、自分たちの住んでいる地域にある土地を有効に活用して、この場所を地元住民の憩いの場にする事で、地域の人たちのコミュニケーションがさらに深まることにつながようと、頑張っています。



（アダプトによる整備予定地）



個性あふれる花壇がぞくぞく登場

学校と地域が連携して取り組むガーデニング、ふかや学校花はなプランの取り組みが広がっています。今年は、日よけにも役立つ朝顔の植え込みにもチャレンジ。どこまで伸びるか楽しみです。

川本南小学校

栽培委員を中心に植え込みました。どんな色の花が咲くか今から楽しみです。



藤沢小学校

1年生が、自分たちの教室の前に朝顔を植えました。窓の外を眺めるのが楽しみ。



上柴東小学校

正門の花壇は学校のシンボル。自分たちで考えたデザイン通りに植え込みました。



岡部小学校

学校をきれいにするボラン

ティアのかたがたと一緒に、自慢の花壇をリニューアル！



ガーデニング教室 参加者募集

お庭を楽しくする ガーデンオブジェづくり教室

・・・自然素材を使って楽しいオブジェづくり・・・
どこにでもある、石や木などの自然素材を使って、お庭を楽しくするようなオブジェを作ってみませんか。

とき 8月25日 午前9時30分～11時30分
ところ 深谷コミュニティセンター 美術工芸室
定員 20人（応募多数の場合は、抽選の上全員に結果を通知します）
受講料 500円

申し込み 8月17日 までに、電話でガーデンシティふかや推進室へ



作品見本

2度楽しめる フラワーアレンジ教室

・・・お部屋を自分でアレンジした花で飾ってみませんか・・・
生花を使ったフラワーアレンジ、生花として楽しんだ後は、ドライフラワーとしても楽しめるフラワーアレンジづくり。

とき 9月8日 午前9時30分～11時30分
ところ 深谷コミュニティセンター 美術工芸室
定員 20人（応募多数の場合は、抽選の上全員に結果を通知します）
受講料 2,500円

申し込み 8月28日 までに、電話でガーデンシティふかや推進室へ



さかい かずこ 講師 酒井 和子 先生

「ガーデンシティふかや」のホームページもご覧ください。
<http://www.city.fukaya.saitama.jp/fukayahanaweb/index.htm>

ガーデンシティ

検索

出張ガーデニング教室

講師があなたのところへ出張します！

八基小学校 PTA

米山先生によるプリザーブドフラワー教室。個性あふれる作品が仕上がりました。



幡羅公民館ガーデニング教室

ラ・バンセによるハンギングの教室。丁寧な指導ですてきな作品が出来上がりました。



上柴西小学校 PTA

大嶋先生にご指導頂き、皆

で大きなたるに寄せ植えし学校に飾りました。



ガーデニングボランティア 活躍中！

昨年に続き、今年も山の家へガーデニングに出掛けてきました。ご苦労様でした。



みなみガーデニング倶楽部発足！

ガーデニングで地域づくり 南公民館

南公民館では、花や緑を通して、お互いが支え合い、地域住民が一体となって地域づくりに取り組もうと、「みなみガーデニング倶楽部」を発

足させました。6月27日に開催された設立総会には、各自治会から推薦されたかたを中心に、今後の活動計画などが話し合われました。これからの活躍が楽しみです。

今回は、ガーデンオブジェづくり教室と フラワーアレンジ教室を計画しました。オブジェづくりは、子どもの参加も大歓迎です。お気軽にお申し込みください。

