

広報 ふかや

Fukaya City Information

5月 17
毎月1日発行
May.2007

深谷市の人口と世帯

人口	147,866 (- 328)
男性	73,856 (- 188)
女性	74,010 (- 140)
世帯	52,483 (+ 35)

平成19年4月1日現在(前月比)
(外国籍のかたも含まます)



特集

一人ひとりの笑顔のために
深谷市の救急医療体制

「笑い」は健康づくりの第一歩！
「笑い与健康」

主な内容

健康講座
モラルを守って、
きれいなまちに！！
My Town Topics
情報ひろば
みんなの健康
心の広場
男女共同参画
夢なかるべからず
ガーデンシティニュース



特集

深谷市の救急医療体制

市民の皆さんが適切な医療を受けられるよう取り組んでいます

深谷市の救急医療は、患者さんの症状に応じ、初期救急医療体制、第2次救急医療体制、第3次救急医療体制という体制をとっています。この救急医療体制を確保するため、関係機関、関係市町と連携を図り取り組んでいます。

しかし、深谷市内でも、全国的な医師不足の影響や、過酷な勤務状況の問題から特に小児科医が不足している状況です。市としても体制を整えるべく鋭意努力してまいりますが、市民の皆さんも、普段から近所で気軽に相談できる、「かかりつけ医」をもつなど、ご協力をお願いいたします。

初期～第3次の救急医療体制

初期救急医療体制

入院を必要としない軽症の救急患者に対応するもの

深谷市総合健診センター・休日急患診療所
こども夜間診療所
在宅当番医

第2次救急医療体制

入院や手術を必要とする重症救急患者に対応するもの

複数の病院の輪番制により実施

第3次救急医療体制

生命の危機が切迫している^{シビア}重症患者に対応するもの

深谷赤十字病院救命救急センター

救急医療体制を確保するために

医療連携

最近、大きな病院に直接受診されるかたが多くなっています。結果的に「診療までに長い時間待たされた」という経験をされたかたが多いのではないのでしょうか。

このようなことを解消するために、大きな病院と「深谷地区医師会の医院や診療所」による『医療連携』が行われています。初期診療や慢性の継続診療などは「かかりつけ医」の先生に診ていただき、専門的な検査や診療、入院が必要な^{しつこく}重篤な患者さんへの治療は、大きな病院が担っていくというように、連携を図っています。

救急医療体制

また、夜間や休日の救急医療の整備・運営も、市だけでなく、医師会や医療機関のかたがたのご理解とご協力により実施されています。

休日や夜間の救急診療に十分

【初期救急医療体制】

深谷市総合健診センター・休日急患診療所

休日の比較的軽微な症状の患者さんの内科・小児科・外科の外来診療です。
診療日時 日曜・祝日・年末年始
午前9時～正午・午後2時～5時
問い合わせ 休日急患診療所(573-7723)へ

こども夜間診療所

休日および土曜の夜間の比較的軽微な症状のお子さんの小児科・内科の外来診療です。

診療日時 土曜・日曜・祝日・年末年始
午後7時～10時
問い合わせ 休日急患診療所(573-7723)へ

在宅当番医

休日の眼科・耳鼻咽喉科の当番制による外来診療です。
問い合わせ 休日急患診療所(573-7723)へ

【第2次救急医療体制】

病院群輪番制病院

平日の夜間・土曜・日曜・祝日・年末年始の救急患者の診療を行います。原則として、初期救急医療施設からの転送患者の受け入れです。

【第3次救急医療体制】

深谷赤十字病院救命救急センター

24時間体制で、脳卒中・心筋梗塞・頭部損傷などの重症患者の診察を行います。

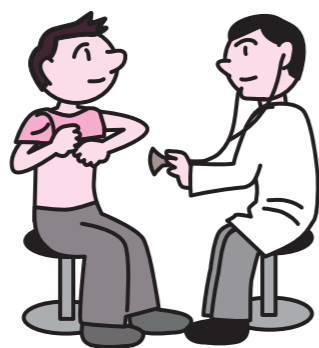
な対応をする必要上、急病以外のかたは、「かかりつけ医」の先生に日ごろから健康管理のアドバイスをしていただき、診療時間内に受診されるようご協力ください。

かかりつけ医をもちましょう

「かかりつけ医」とは自宅近くで家庭の日常的な診療や健康管理をしてくれる身近な医師のことで、「ホームドクター」として、きめ細かな診療を行っています。

症状に合わせた適切な専門医を紹介してくれます。

問い合わせ 深谷市保健センター
(575-1101)へ



家族の病状・病歴・健康状態を把握していることで、突然の異変や緊急事態でも適切な処置をしてくれます。
ちょっとした体の症状が気になるとき、近所で気軽に相談できる「かかりつけ医」をもつことをお勧めします。





第1回「笑い与健康」講演会ポスター



立川らく朝氏
医師・落語家
立川談志一門、「健康落語」で全国を公演。



大坪公子氏
東都医療大学設立準備委員
三軒茶屋病院院長、医療法人社団全任会理事長をはじめ多くの役職を兼任。

6月2日 を第1回として、全6回行います。毎回多彩なゲストを招いて健康トークを願っています。第1回はプリンセス天功さんです。総合司会を澤田隆治氏が、毎回医師で落語家である

講演会を開催します！

立川らく朝氏が健康落語を披露します。また、専門医もお招きし、認知症や糖尿病、高血圧症などの講演会も行います。第1回は東都医療大学設立準備委員で三軒茶屋病院院長である大坪公子先生の「メタボリック・シンドローム 健康でいきいき楽しむために」を予定しています。

これまで50年間お笑い作りに携わってきましたが、数年前から、私は人間の自然治癒力の可能性、笑い与健康の関係に注目するようになりました。笑いが社会生活を健康に送るために重要な役割を持っているとの指摘もあり、笑い医療を結び付け、笑いの新しい方向性を探っています。

今回は、お笑いだけでなく、専門医の先生にも講演をいただく予定です。多くのかたのご来場をお待ちしております。

「笑い与健康講演会」総合プロデューサー
笑い与健康学会会長 澤田 隆治



さわだ・たかはる
「花王名人劇場」などを立ち上げた、漫才ブームの仕掛け人。現在もさまざまなお笑い番組に携わる、お笑い界のドン。そのほか、「ズームイン！朝！」など、テレビやイベントの新企画に意欲的に取り組んでいる。また、帝京平成大学の教授としても活躍している。

ここ数年、人々の健康観は単に長生きするということから、生きがいを持って前向きに人生を楽しむことに変化しています。



深谷市長 新井 家光

私は、生活の中で「笑い」が日常化することこそ、健康づくりに欠かせないことと考えます。普段何気なく笑っていることが、実は健康な生活につながっていることを、市民の皆様へ改めて関心を持っていただこうと考えました。そこで、市では今年度、「笑い与健康」と題した全6回にわたる講演会を開催します。是非多くの皆様にご参加いただきたいと思います。

特集 笑い与健康

「笑い」は健康づくりの第一歩！

笑いは健康の源（みなもと）

少子高齢化の進展に伴い、人々の健康観は、単に長く生きるといった量的な条件から、生きがいを持って前向きに人生を楽しむという、質的な条件へと変化しています。さらに、充実した仲間づくりや地域環境づくりを高めることも求められています。最近では、笑いについて、多方面で研究が進み、免疫活動を行っているナチュラルキラー（NK）細胞が、笑いによって活性化すると、

いわれています。そのほかに、笑うことによって、「腹筋や横隔膜が鍛えられ、便秘が改善される」、「ストレスが解消され、血圧が低下する」、「人間関係を円滑にし、仕事の率がアップする」、「肉を心地よく使え、よい疲れを導き、よく眠れる」など、効果が期待できるようです。「笑い」は、無理なく継続できる、健康づくりの第一歩といえるかもしれません。

トークライブ ゲスト



第1回（6/2）の参加方法

入場料：無料（要整理券）
整理券は5月7日 から市役所本庁舎総合案内、保健センター、各総合支所福祉健康課、各公民館で配布します（整理券の交付は、一人2枚までとさせていただきます）。
定員：第1回は1,100人
第2回以降の募集は改めてお知らせします。

「笑い与健康」健康トークライブ出演予定

回	とき	健康トークライブ	ゲスト	会場
1	6月2日	各回共に 午後1時開場 午後1時30分開演	プリンセス天功	深谷市民文化会館 大ホール
2	7月23日		昭和のいる・こいる	深谷市民文化会館 小ホール
3	9月27日		ザ・ニュースーパー 渡部又兵衛	深谷市民文化会館 小ホール
4	11月3日		堺すすむ	深谷市民文化会館 小ホール
5	平成20年1月26日		ナポレオンズ	深谷市民文化会館 小ホール
6	2月23日		ゆーとぴあ	深谷市民文化会館 小ホール

問い合わせ 深谷市保健センターへ
（57511101）へ

食生活改善推進員養成講座

食生活を通して健康づくりについて楽しく学び、家族の健康管理や地域のために役立てていきませんか。また、講座終了後、学んだことを生かし、食生活改善推進員として活動してみませんか。

対象 市内在住で原則として6日間すべて参加できるかた **募集人員** 先着30人 **参加料** 1,000円(調理実習材料代) **問い合わせと申し込み** 5月10日 午前9時から、電話または直接、深谷市保健センター(575 1101)へ

とき	ところ	内容	
		午前(午前9時30分~)	午後(~午後2時)
5月25日	深谷市保健センター大会議室	開講式 オリエンテーション 講話「健康について考えよう」	-
6月5日	深谷市保健センター大会議室	講話「基礎から学ぶ栄養」	-
6月15日	深谷市保健センター栄養指導室	お弁当のカロリー計算 みそ汁の塩分濃度測定	-
6月22日	深谷公民館体育室	-	午後1時30分~3時30分 運動実習「運動習慣を身に付けよう」 ~ウォーキング&ストレッチ~
7月11日	深谷市保健センター栄養指導室	調理実習「栄養バランスを考える」 食事バランスガイドについて、食育について	-
7月25日	深谷市保健センター栄養指導室	調理実習「食改さんおすすめの健康献立」 深谷市食生活改善推進員協議会の紹介 閉講式	-

第9回深谷市民健康大学 ~健康なまちづくりの輪を広めましょう~

健康づくりのリーダーとして、市の健康づくりに参加してみませんか。健康大学では、自らの生活習慣を見直すことから始め、「健康づくり」をキーワードに、人と人、地域の結び付きを深め、健康で生き生きとした深谷市を目指していきます。

託児をご希望のかたは、申込時にお伝えください

対象 市内在住で5日間出席できるかた **募集人員** 先着50人 **受講料** 無料 **問い合わせと申し込み** 5月9日 午前9時から、電話または直接、深谷市保健センター(575 1101)へ

とき	内容	講師	ところ
6月16日 午後1時30分~3時30分	愛と夢と勇気を育む健康なまちづくり - WHOヘルスプロモーションの視点から -	順天堂大学教授 島内 憲夫 氏 助手 高村 美奈子 氏	深谷市保健センター
7月14日 午後1時30分~3時30分	健康づくり講演会 「ストレス学説はいかにして生まれたか」 (公開講座)	帝京大学医学部名誉教授 杉 晴夫 氏	深谷市民文化会館
9月27日 午後1時30分~3時30分	笑いと健康 「笑いと健康」の講演を聴講します	帝京平成大学教授 澤田 隆治 氏 医師・落語家 立川らく朝 氏 ザ・ニュースペーパー 渡部 又兵衛 氏	深谷市民文化会館
11月16日 午前9時30分~正午	健康ウォーキング	埼玉工業大学非常勤講師 金谷 恵次 氏	深谷市民体育館
12月2日 午後1時30分~5時	健康づくり講演会「コツコツ改善 あなたの骨」 -骨の健康づくり委員会 第23回骨の健康づくりセミナーin深谷- (公開講座) 希望者には骨密度測定	浜松医科大学名誉教授 井上 哲郎 氏	深谷市民文化会館

健康講座



体力向上・健康づくり教室

健康で楽しく活力ある生活が送れるよう「体力向上・健康づくり教室」を開催します。高齢者がいつまでも自分らしくハツラツと自立した生活が送れるように、介護が必要になる前に予防することは、大切なことです。この機会に、ぜひ参加しませんか。

対象 市内在住でおおむね65歳以上のかた **募集人員** 1コース2日間で各先着30人 **参加料** 無料(参加の際には、運動のできる服装でお越しください) **問い合わせと申し込み** 5月8日 から、電話または直接、長寿福祉課(574 8544)へ

とき	内容	会場	持ち物
6月5日	頭とお口の予防教室	深谷公民館	タオル、飲み物、手鏡
6月12日	元気わくわく体操		バスタオル、タオル、飲み物、上履き
6月7日	元気わくわく体操	上柴公民館	バスタオル、タオル、飲み物、上履き
6月14日	頭とお口の予防教室		タオル、飲み物、手鏡
6月19日	頭とお口の予防教室	大寄公民館	タオル、飲み物、手鏡
6月26日	元気わくわく体操		バスタオル、タオル、飲み物、上履き
6月21日	元気わくわく体操	豊里公民館	バスタオル、タオル、飲み物、上履き
6月28日	頭とお口の予防教室		タオル、飲み物、手鏡
7月3日	元気わくわく体操	藤沢公民館	バスタオル、タオル、飲み物、上履き
7月10日	頭とお口の予防教室		タオル、飲み物、手鏡
7月5日	元気わくわく体操	南公民館	バスタオル、タオル、飲み物、上履き
7月12日	頭とお口の予防教室		タオル、飲み物、手鏡

**教育委員会委員・固定資産
評価審査委員会委員の選任**

3月1日～28日に開催された平成19年深谷市議会第1回定例会において、教育委員会委員および固定資産評価審査委員会委員の選任について同意を得ました。委員の皆さんを紹介いたします。

教育委員
岩田虔治
固定資産評価審査委員会委員
飯塚光男

(敬称略)

4月2日、教育委員会第1回臨時会が開催され、教育委員会の新たな体制が決まりました。

教育委員会の体制

- 委員長…………… 啓子
 - 委員長職務代理…………… 井上 勉
 - 委員…………… 井持 新
 - 委員…………… 井田 新
 - 委員…………… 井田 幸
 - 教育長…………… 猪野 幸
- (敬称略)

**平成19年度
市職員定期人事異動**

市では、4月1日付けで人事異動を行いました。部長級職員の新体制は、次の通りです。

- ()内は旧職名です。
- 参事兼秘書室長 小泉正雄(総合政策部次長)、総合政策部長 三浦康夫、総合政策部付深谷市施設管理公社派遣 工藤友明(消防本部消防長)、総務部長 福島重昭、税務部長 江黒光博、市民環境部長 小暮孝雄(参事兼秘書室長)、市民環境部環境施設担当参事 内田栄一(岡部総合支所長)、福祉健康部長兼福祉事務所長 茂呂敏行、産業振興部長 高田正也、産業振興部高品質堆肥製造施設担当参事 小和瀬明泰(川本総合支所長)、建設部長 糸井達男(都市整備部長)、都市整備部長 小林典巳(都市整備部次長)、検査監 荒木武、消防本部消防長 中山克己(消防本部次長)、岡部総合支所長 森利明(議会議務局長)、川本総合支所長 大澤芳正(市民環境部次長)、花園総合支所長 新鎧省一(出

「深谷市ガイドマップ・安心マップ」おわびと訂正

4月発行の「深谷市ガイドマップ・安心マップ」に、次の誤りがありましたので、おわびして訂正いたします。

鐘撞堂山の標高

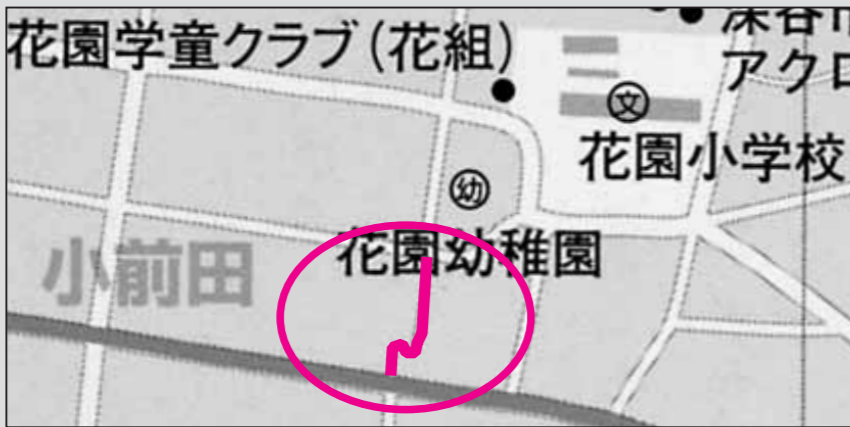
【誤】 329.9メートル

【正】 330.2メートル

駐在所の所在地と表記

【誤】 新戒駐在所

【正】 豊里駐在所



私有地の道路表記
該当箇所は、道路ではありませんので、通行できません

問い合わせ 秘書室広報係
(574 6631)へ

納室長兼副収入役、会計管理者 力丸壯二(産業振興部次長)、水道部長 松本高康、議事事務局長 古川国康(教育委員会教育次長)、監査委員事務局長 荒木政好、農業委員会事務局長 野辺邦男(花園総合支所長)、教育委員会教育次長 石田文雄(市民環境部長)

農業者年金現況届の提出について

農業者年金を受給されているかたに、農業者年金基金から毎年5月末日ごろに農業者年金現況届が送付されます。

4月の市役所の機構改革に伴い、各総合支所産業振興課の業務が産業会館内農業振興課に集約されたため、昨年まで各支所でもお預かりしていた農業者年金現況届は、産業会館2階の農業委員会事務局に提出していただくこととなります。

しかし、農業者年金受給者の利便を考え、各支所で受領会を開催します。日程は次の通りですので、指定された日に現況届をお持ちの上お越しいただく

か、6月中に農業委員会事務局に提出してください。受給者の皆さんには、ご迷惑をお掛けしますが、ご理解、ご協力をお願いします。

とき	ところ
6月 5日 6日	岡部総合支所
6月 7日 8日	川本総合支所
6月 11日 12日	花園総合支所
午前9時～午後4時 (正午～午後1時を除く)	

問い合わせ 農業委員会
(574 6663)へ

**学生の皆さん
申請は毎年必要です**

学生納付特例制度

20歳以上であれば、学生であっても国民年金に加入し、保険料を納めることになっていきます。

しかし、経済的に保険料を納めることが難しい場合は、保険料を後払いにできる「学生納付特例」の制度があります。住民票のある市区町村の国民年金の窓口で申請してください。

経過した年数に応じて加算が付きますのでご注意ください。

申請時のポイント 申請は年度ごとに必要です。申請が遅れると、障害・遺族年金が受けられなくなる場合もありますので、早めに申請してください。手続きに必要な物は、次の通りです。

- 学生証または在学証明書(コピー可)
- 年金手帳(初めて国民年金に加入するかたで、加入の届け出と一緒に申請するときは不要です)
- 認め印(本人が署名する場合は不要です)
- 代理人の申請には、本人確認が必要となります(別世帯の場合は委任状が必要)

(審査結果)は、社会保険事務所から郵送でお知らせします。申請の時期によっては、国民年金保険料の納付案内書が行き違いで届くことがありますので、ご了承ください。

問い合わせ 熊谷社会保険事務所(522 5211)、保険年金課(574

6641)、岡部市民環境課
 (585 2213)、川
 本市民環境課 (583
 2783)、花園市民環境課
 (584 1122)へ

**平成19年度税務諸証明の
 交付時期について**

平成19年度税務諸証明につ
 ては、種類によって交付でき
 る時期が異なりますので、注
 意ください。

交付時期	主な証明の種類
5月1日～	公課証明書(土地・家屋)
5月10日～	住民税が特別徴収(給与天引)のかたの課税(所得)証明書、非課税証明書、住民税決定証明書など
6月1日～	住民税が普通徴収(個人納付)のかたの課税(所得)証明書、非課税証明書、住民税決定証明書など

問い合わせ 市民税課 (574 6637)、岡部税
 務課 (585 2215)、
 川本税務課 (583
 2782)、花園税務課 (584 1124)へ

**合併処理浄化槽設置・
 維持管理補助金について**

『設置補助金』
 補助対象地域において、住
 宅に合併処理浄化槽を設置す
 る場合、補助金を交付してい
 ます。

対象地域 公共下水道認可区
 域および農業集落排水事業処
 理施設の供用開始済み区域ま
 たは計画区域を除く市内全域
 補助額 新築 18万円(人槽
 にかかわらず)単独槽・くみ
 取りからの切り替え 5人槽
 ≡ 35万4千円、6～7人槽 ≡
 41万1千円、8～10人槽 ≡ 51
 万9千円
 設置前の申請になりますの
 で、設置後および使用開始後
 は申請できません
 『維持管理補助金』
 補助対象地域において、合併

処理浄化槽の適正な維持管理を
 行った場合、補助金を交付して
 います。

対象地域 公共下水道の供用
 開始区域および農業集落排水
 処理開始区域を除く市内全域
 補助額 2万5千円
 維持管理の内容 『保守点
 検』『清掃』『法定検査』
 問い合わせ 環境課環境保
 全係 (574 8572)、
 岡部市民環境課 (585
 2213)、川本市民環境
 課 (583 2783)、
 花園市民環境課 (584
 1122)へ

**屋外広告物の設置申請が
 県から市に移りました**

4月1日から、屋外広告物の
 設置申請の届け出先が市となり
 ました。

屋外広告物とは、まちで見掛
 ける広告板、立て看板、広告塔、
 電飾利用した広告や張り紙、ア
 ドバルーンなどです。

これらの広告を出す場合、
 法律や県条例により、行政機
 関の許可を得ることになって

います。

届け出が必要な屋外広告物
 10㎡超の自家広告物 自
 家広告以外の広告物 禁止
 区域の5㎡超の自家広告物
 自家広告物≡自己の敷地や建
 物に自家の広告を掲げた物
 禁止区域≡第一種低層住宅専
 用地域などの場所
 市民の皆さんで屋外広告物
 を掲げている場合は、再度こ

歯科健診を行います

対象 市内在住の20歳以上のかた(平成20年3月31日現在の年齢)
 内容 歯科医師の歯科健診、歯科衛生士のブラッシング指導
 予約は不要です。直接会場へお越しください
 基本健診・肺がん検診・大腸がん検診と同会場で行います
 持ち物 特になし 費用 無料
 問い合わせ 深谷市保健センター (2214)、川本福祉健康課 (583 2214)、
 総合健診センター (575 1101)、岡部福祉健康課 (585
 2214)、花園福祉健康課 (584 1123)へ

とき	ところ
5月31日	深谷市保健センター
6月21日	総合健診センター
6月28日	岡部保健センター
6月8日	川本保健センター
6月11日	花園保健センター
6月12日	
7月5日	
7月12日	

午後1時30分～3時

モラルを守って、きれいなまちに!!

犬や猫など小動物は、人間のパートナー、家族の一員として、わたしたちの生活に潤いをも
 たらしてくれます。
 あなたの「家族」と、楽しく幸せに暮らしていけるよう、飼い主のマナーや責任について、
 もう一度考えてみませんか。

ペットのフンは持ち帰りましょう!

フンの放置はみんなの迷惑になります。他人の土地(畑や庭先)や、道路、公園などに放置
 せず、ビニール袋に入れて持ち帰りましょう!
 公園内などの散歩については、管理者の指示に従ってください

放し飼いはやめましょう!

散歩中は必ずつなぎましょう。
 万が一、けがなどをさせたときは、飼い主の責任になります。

問い合わせ ぐらしいきいき課 (574 - 6633)へ



の許可の届け出の有無や設置
 の安全状況などを確認して
 ください。
 問い合わせ 道路管理課 (574 6651)へ

**6月1日は
 『人権擁護委員の日』**

6月1日は、人権擁護委員
 法が施行された日で『人権擁

護委員の日』と定められてい
 ます。
 市では、『人権擁護委員の日』
 にちなみ、特設相談(相談無料・
 秘密厳守)を設けています。
 とき 6月1日 午前10時～
 正午・午後1時～3時
 ところ 市役所本庁舎西別館
 301会議室
 問い合わせ 人権政策課 (574 6643)へ



満開のさくらでリフレッシュ

3月17日～4月1日、「第13回深谷桜まつり」が下台池公園、深谷駅市民ギャラリー2を会場に開催されました。

深谷市の桜の名所といわれる「唐沢川の桜堤」をメインとして抽選会や煮ぼうとう100杯勝負など行われたたくさんの人でにぎわいました。



My Town Topics



青年海外協力隊員として

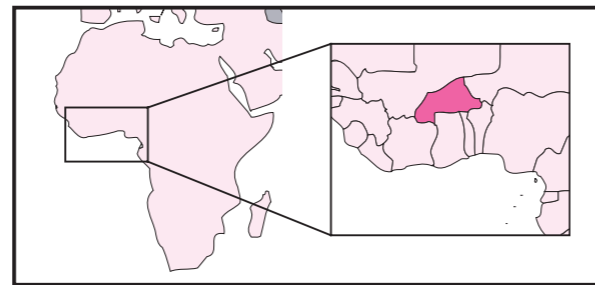
酒井文子さんブルキナファソへ



新井市長へ表敬訪問に訪れた酒井文子さん

3月25日、市内在住の酒井文子さんが、村落開発普及員としてブルキナファソへ出発しました。

酒井さんが配属されるのは、首都ワガドゥクから225km東に位置するグルマ県にある「東部地方環境・生活環境局」です。期間は2年間で、薬用植物の普及や栽培支援、現地女性グループを対象とした環境保護啓発活動などを行います。



ブルキナファソ
西アフリカ内陸部に位置する農業国で、金鉱の採掘なども行われています

日本赤十字社「有功章」伝達式

3月27日、市内の3つの企業が日赤深谷市地区長である新井市長から「有功章」を伝達されました。

「有功章」は、日本赤十字社に対し多額の社費を納め、赤十字事業の進展に多大な貢献をされたかたを、日本赤十字社が表彰するものです。

今回、深谷ミツワタクシー(有)に「金色有功章」、三晃金属工業(株)、(株)ヤナセに「銀色有功章」が贈られました。



故加藤兵治氏 叙位伝達式

4月10日、故加藤兵治氏の叙位伝達式が行われました。

加藤氏は、20年の長きにわたり明戸村議会議員および深谷市議会議員として豊富な経験と指導力をもって地方自治の伸展に貢献された功績により内閣総理大臣から位階が送られました。

伝達式には、加藤兵治氏のご長男である加藤喜一氏が出席され、市長より位階が伝達されました。



明治・大正・昭和の深谷にタイムスリップ



3月24日～4月1日、深谷桜まつりの催し物の1つとして、『タイムスリップ武州深谷 明治・大正・昭和の「引札・チラシ・古民具展」』が、深谷駅市民ギャラリー2を会場として開催されました。

期間中大勢のお客さんが来場され、懐かしい写真や古民具に感嘆の声を上げていました。

アフガニスタンに届け！ランドセルで国際貢献

3月24日、市内の各小学校で卒業式が行われました。深谷小学校、深谷西小学校、大寄小学校では卒業生たちから、6年間の思い出のランドセルが寄付されました。

寄付されたランドセルは、主催者である「ランドセルが世界を結ぶ会」のかたたちによって、横浜の倉庫に搬入され、アフガニスタンの子どもたちの手に届けられます。



3校合わせて150個のランドセルが寄付されました

募集

深谷市成人式実行委員募集

平成20年深谷市成人式の実行委員を募集します。成人式の企画・準備・当日の運営を行います。自分の成人式を自分の手で作ってみませんか？
対象 昭和62年4月2日～63年4月1日生まれのかた
問い合わせと申し込み 5月31日 までに生涯学習課（57219581）へ

平成19年度安部・木村教育学術研究論文の募集

研究内容 幼児教育、小学校・中学校教育、家庭教育、脱いだ靴を揃える運動、あいさつ先手運動、郷土の偉人、その他教育研究全般
応募資格 市内在住在勤の個人およびグループ、団体（ただし、児童・生徒・学生を除く）
応募手続き 各公民館、図書館に備えてある規定の出願書・研究計画書に記入の上、学校

教育課へ提出
応募期間 5月31日 まで
研究成果の提出 第1次審査に通った研究者は、研究論文を8,000字以上にまとめ、平成20年1月9日 までに、教育長あてに提出（ワープロ可）

表彰 優秀な論文を表彰する
問い合わせ 学校教育課（57219578）へ

《平成18年度 安部・木村教育学術研究論文表彰者》
平成18年度の安部・木村教育学術研究論文応募者の表彰式が行われました。表彰されたのは、次のかたがたです。

【最優秀奨励賞】
谷津田尚子、箕輪進司
【優秀奨励賞】
個人の部
長谷川和雄、小林悟、横山久美子、染谷明信、高木千津子、加藤英俊、榎高一、須長雅紀、赤石貴志、小賀野裕美、石塚学、白石正幸、荒尾浩司、牛込菜穂子、宮下真里子、山木栄美、西河正雄、橋本雅之

講座

パソコン教室

講座名	内 容	と き(6月)	対 象
パソコン入門	コンピューターの起動、日本語の入力	6日 7日	日本語入力ができるかた
チラシ作成	ワードアートを使って、きれいなチラシの作成	9日	
わくわく入力	カードなどを作りながら日本語入力をマスター	11日 12日	パソコン入門受講済みまたは同レベルのかた
アイロンプリント作成	アイロンプリントでオリジナルTシャツを作る	14日	日本語入力ができるかた
EXCEL入門	名簿作り、セルの入力、罫線を引くなど	20日 21日	EXCEL入門受講済みまたは同レベルのかた
EXCEL初級	表計算とグラフ作成の基本	26日	

井出徹
グループの部 代表
石田美智子、小柳百代

催し

もくせい館天体観望会

もくせい館の天体観測室には20cm（フロアライトレンズ）の屈折望遠鏡が設置してあります。これを使って天体観望会を毎月第3土曜日に開催しています。今月は次の通り行いますので、皆さんのご参加をお待ちしています。

テーマ「春の星座を見る」
と き 5月19日 午後7時～
（雨天・曇天の場合は5月26日 午後7時～）
と ころ もくせい館天体観測室
受け付け 当日もくせい館で受け付けます。夜間の活動となりますので小・中学生は保護者同伴でお願いします

問い合わせ もくせい館（58317733）へ

図書館からのお知らせ

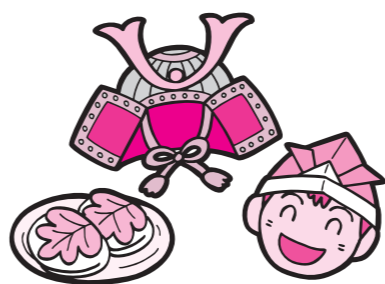
深谷市立図書館
おはなし会
と き 5月26日 午前10時30分
問い合わせ 市立図書館（57118210）へ

ト代は自己負担）

問い合わせと申し込み 5月7日 から、市社会福祉協議会（57316563）へ

手話通訳者養成講座

と き 5月31日～11月22日の毎週木曜日午後7時～9時（全26回）
と ころ 深谷コミュニティセンター
募集人員 先着20人
対象 市内在住在勤在学者で入門・基礎講座修了のかた
受講料 無料（ただし、テキスト代は自己負担）
問い合わせと申し込み 5月7日 から、市社会福祉協議会（57316563）へ



行います。
と き 5月12日 まで（図書館休館日を除く）
展示内容
【深谷市立図書館】「絵本で楽しむマザーグース」
【岡部図書館】「翻訳家 石井桃子作品展」
【川本図書館】「クマのプーさん展」

【花園図書館】「布の絵本展」
図書館休館日（4館共通）
【5月】＝1日・2日・7日・8日・14日・21日・28日・31日
【6月】＝4日・11日・18日・25日・30日
図書館のホームページ
http://www.lib.city.fukaya.saitama.jp/

生活

就学を迎えるお子さんを持つ保護者の集い
と き 6月1日 午前10時～11時30分
と ころ 深谷コミュニティセンター 第1会議室
対象 平成20年度に就学を迎える

身体障害者の無料運転講習

と き 3か月間（入所日は1・4・7・10月の月初め。申し込み締め切りは前月10日まで）
と ころ 身体障害者運転能力開発訓練センター（東園自動車教習所）新座市堀ノ内2-1-46
身体障害者専用宿舎あり（有料）
定員 各期25人
対象 次の条件をすべて満たすかた
かた 18歳以上の身体障害者手帳をお持ちのかた
公共職業安定所に求職登録してあるかた
運転免許試験場での運転適性審査に合格したかた
身体障害者運転能力開発訓練センターが入所を認めたかた
受講料 無料（ただし、検定料など約3万5千円は自己負担）
問い合わせと申し込み 身体障害者運転能力開発訓練センター（048148112711・048148116578 月曜定休）へ

危険物取扱者の準備講習会と試験

準備講習会日程表			
種 別	講 習 日	会 場	費用（テキスト代含む）
乙 4 類	6月16日	市産業会館	会員 9,400円
	17日		非会員 10,400円
会員とは、深谷市危険物安全協会に加入されている事業所および従業員のかた			
危険物試験日程表			
種 別	試 験 日	会 場	費用（郵便振込み）
全 種 類	7月29日	東京国際大学（川越市）	甲種 5,000円
			乙種 3,400円
			丙種 2,700円
全 種 類	8月5日	埼玉工業大学（深谷市）	甲種 5,000円
			乙種 3,400円
			丙種 2,700円

《準備講習会受け付け》

5月24日～6月8日（土・日曜日を除く）午前8時30分～午後5時15分 消防本部予防課へ

《受験願書受け付け》

6月25日～7月4日 郵送受け付け（締め切り日消印有効）
問い合わせ 消防本部予防課（57110913）へ

るお子さんの保護者で、お子さんの発育・発達に心配をお持ちのかた

内容 お子さんに合った就学や進路を考える際の情報提供(希望者には「相談に応じます」) 問い合わせ 深谷市保健センター(5751101)、岡部福祉健康課(58512214)、川本福祉健康課(58312532)、花園福祉健康課(58411123)または学校教育課(57219578)へ

市税の納付月について

市税の納付月は、下記の表の通りです。

口座振替のお勧め

市税の納付については、口座振替をお勧めします。口座振替は、紙資源の節約など、環境保全に貢献しています。

「口座振替で 安全・安心」

「エコロジー」

詳細は、市ホームページ(http://www.city.fukaya.saitama.jp/)をご覧ください
問い合わせ 収税課(57416639)へ

納付月と納期限	5月	6月	7月	8月	9月	10月	11月	12月	1月	2月
	5月31日	7月2日	7月31日	8月31日	10月1日	10月31日	11月30日	12月25日	1月31日	2月29日
市県民税		1期		2期		3期		4期		
固定資産税(都市計画税)	1期		2期		3期		4期			
軽自動車税	全期									
国民健康保険税			1期	2期	3期	4期	5期	6期	7期	8期

期限内納付にご協力ください

水道週間の実施について

第49回全国水道週間が実施されます。水道部では、水道について皆さんに理解を深めていただくため、全国水道週間に併せ

て次の通りサービス業務を実施します。皆さんのご来場をお待ちしています。

とき 6月1日～7日(土・日曜日を除く)午前9時～午後4時

サービス業務内容

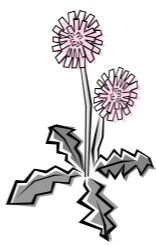
蛇口のパッキン無料配布
蛇口の交換(材料費のみ)

水道に関する相談

協賛 市指定水道工事店協同組合・川本管工事業協同組合・花園水道組合

とき	ところ
6月1日～7日	市役所第2庁舎駐車場
6月1日	午前9時～午後4時 岡部総合支所
6月4日	川本総合支所
6月5日	花園総合支所

ただし、土・日曜日を除く



問い合わせ 水道工務課(57416661)へ

その他

産業廃棄物処理施設設置許可申請書などの縦覧について

(株)クリーンテックサマルから産業廃棄物処理施設設置許可申請書が提出されましたので、次の通り縦覧を行います。また、利害関係を有するかたは、生活環境保全上の見地から意見書を提出することができます。

とき 6月1日 までの午前9時～午後4時30分(土・日曜日、祝日を除く)

ところ 県総務部県政情報センター・県環境部廃棄物指導課・県北部環境管理事務所・環境課

お問い合わせ 県廃棄物指導課(048183013121)、県北部環境管理事務所(52312800)、環境課(57418572)へ

土砂等のたい積の規制に関する条例が施行されます

7月1日 から「深谷市土砂等のたい積の規制に関する条例」が施行されます。条例の概

要は次の通りです。

たい積に係る土地の面積500㎡以上3,000㎡未満が規制の対象となり、市長の許可制となります

土地の埋め立て、盛り土、たい積などに関する施工基準を設けます

土砂等のたい積により事故などの発生の恐れがある場合は、土地所有者などに対して勧告し、これに従わない場合には公表します

違反者に対しては、2年以下の懲役または100万円以下の罰金を科します

条例施行期日は平成19年7月1日とします

問い合わせ 環境課(57418572)へ

春の全国交通安全運動

《交通安全はみんなの願いです》
《過ごしやすい季節となります》
《交通安全はみんなの願いです》
た。運転もさわやかに、穏やかに、みんなで交通事故のない、明るいまちづくりを進めましょう。

市内では、今年に入り、4月10日現在で、すでに3件、3人の尊い命が、交通事故により奪

活用してください まごころ出張講座

まごころ出張講座は、市政に関する講座メニューを用意し、市民の皆さんのご要望に応じて市職員が指定の場所に出張し、講座を実施するものです。

開催時間・場所 午前9時～午後8時30分までの1時間30分以内(祝日、年末年始を除く) 申し込み方法

講座を開催しようとする日の1か月前までに、申込書を秘書室へ提出してください。

市政情報の提供を通じて市民の皆さんと市職員が共に学び合い、信頼関係を深めていくことを目的とした講座です。苦情の申し立てや個別相談の場ではないことをご理解ください

講座の詳しい内容については各担当課へお問い合わせください

まごころ出張講座についての問い合わせは秘書室(57416631)へ

われています。こうした悲劇を繰り返さないためにも、市民一人ひとりの交通安全への心掛けが必要です。

とき 5月11日～20日

《県下統一目標》

子どもと高齢者の交通事故防止
自転車の安全利用の促進
安全な車間距離の確保

《交通安全スローガン》

「とび出すな 車は来ないか」と「まるくせ」

子どもたちと一緒に、交通安全を実践しましょう。子どもは大人のまねをします。まずは、大人がルールを守り、子どもたちのお手本となりましょう。信号の変わり目、アクセル踏み込んでいませんか?

「目を向けて みんなで守ろう」

高齢者

高齢者の交通事故が多発しています。高齢者を見掛けただけより一層の安全運転をお願いします。いたわりの心、忘れていませんか?

「自転車も ハンドル握れば」

「ドライバー」

自転車加害者となる交通事故が増えています。自転車も交通

ルールをしっかり守りましょう。危険な運転、していませんか? 油断せず いつも心に

初心者マーク

交通事故の約3割は、追突事故です。運転中は、安全速度や停止距離を意識しましょう。十分な車間距離、取れていますか?

春の「ミゼロ運動」

「クリーン深谷《5・27》」

「ごみのない住み良いまちづくり」を目指し、5月27日、市内全域で「春の「ミゼロ運動」を実施します。この「ミゼロ運動」を通じて、ポイ捨てなどに対する環境美化意識をより一層高めていただくため、市民の皆さんの積極的な参加をお待ちしています。

とき 5月27日 午前8時から

(小雨決行・前日の夕方と当日の朝、防災無線で放送します)

ごみの種類と収集区域 道路や河川、住宅周辺に落ちている空き缶・空き瓶・紙くずなどのごみ・不法投棄物の収集場所と回収 空き缶・空き瓶は配布されたビニール袋に



防災行政無線放送内容のご案内
テレホンサービス番号
018001994431
※携帯電話のみで、情報料はかかりません

3月の善意

市社会福祉協議会への3月の寄付金は、11件で218,145円でした。皆さんの温かいご協力ありがとうございました。

お問い合わせ 市社会福祉協議会(57316563)へ

講座名	担当課
1 新市建設計画 ～新市のまちづくりの基本方針～	企画財政課
2 深谷市の財政	企画財政課
3 ユニバーサルデザインのまちづくり ～ユニバーサルデザインってなあに?～	政策推進課
4 深谷市におけるISO9001の認証取得への取り組みについて	経営管理課
5 悪質商法等の消費生活講座	くらしいきいき課
6 深谷市の環境問題	環境課
7 野外焼却STOP講座	環境課
8 障害者自立支援法について	障害福祉課
9 高齢者福祉サービスと介護保険制度	長寿福祉課
10 マナーアップ講座(交通安全)	生活道路パトロール課
11 深谷の各地域の歴史と文化財について	生涯学習課
12 古代の役所について(榛沢郡役所または幡羅郡役所)	生涯学習課
13 武蔵武士 岡部六弥太忠澄について	生涯学習課
14 岡部藩について	生涯学習課
15 街道を訪ねて(鎌倉街道上道、秩父往還)	生涯学習課
16 もしものときの災害に備えて	予防課・危機管理課
17 応急手当講座	警防課

川本保健センターの保健事業 (583 2532) 川本福祉健康課

事業名	実施日時など	対象者など
離乳食教室	5月23日 (受け付け:午前9時45分~10時) 会場は花園保健センターです	おおむね3~4か月児 1週間前までに要電話予約(託児を希望されるかたは予約時にご相談ください)
1歳6か月児健康診査	5月15日 (受け付け:午後1時~2時) 会場は花園保健センターです	川本・花園区域の平成17年9月・10月生まれ
乳幼児相談	5月11日 午前10時~11時30分 午後1時~4時	未就学児とその保護者 午後是要電話予約
子育ての広場	5月11日 午前10時~午後4時	子育て中の保護者とお子さん(未就学児)の交流の場としてお部屋を開放
成人健康相談	5月11日 (受け付け:午後1時30分~2時30分)	市内にお住まいのかた
BCG接種	5月8日 (受け付け:午後1時~1時30分) 会場は花園保健センターです	川本・花園区域の平成19年1月生まれ
	6月1日 (受け付け:午後1時~1時30分) 会場は川本保健センターです	川本・花園区域の平成19年2月生まれ

花園保健センターの保健事業 (584 1123) 花園福祉健康課

事業名	実施日時など	対象者など
離乳食教室	5月23日 (受け付け:午前9時45分~10時)	おおむね3~4か月児 1週間前までに要電話予約(託児を希望されるかたは予約時にご相談ください)
1歳6か月児健康診査	5月15日 (受け付け:午後1時~2時)	花園・川本区域の平成17年9月・10月生まれ
乳幼児相談	5月7日 午前10時~11時30分 午後1時~4時	未就学児とその保護者 午後是要電話予約
子育ての広場	5月7日 午前10時~午後4時	子育て中の保護者とお子さん(未就学児)の交流の場としてお部屋を開放
マタニティ教室	6月1日 (受け付け:午前9時30分~、 8日 16日 は午前9時20分~)	おおむね妊娠中期(16週~27週)の妊婦と夫、 祖父母 要電話予約
ポリオ	5月9日 (受け付け:午後1時~2時)	初回:花園区域の平成18年7月~12月生まれ 追加:花園区域の平成18年1月~6月生まれ
BCG接種	5月8日 (受け付け:午後1時~1時30分) 会場は花園保健センターです	花園・川本区域の平成19年1月生まれ
	6月1日 (受け付け:午後1時~1時30分) 会場は川本保健センターです	花園・川本区域の平成19年2月生まれ

休日急患の診療

休日急患診療所		こども夜間診療所	
5月3日・4日・5日・6日・13日・20日・27日	診療日	5月3日・4日・5日・6日・12日・13日・19日 20日・26日・27日	診療時間 午後7時~10時
6月3日・10日・17日・24日		6月2日・3日・9日・10日・16日・17日・23日 24日・30日	
午前9時~正午・午後2時~5時		診療科目 小児科・内科	

診療場所は、総合健診センター・休日急患診療所(常盤町・573-7723)です
携帯電話から検索できます ☎ <http://mobile.city.fukaya.saitama.jp/>

眼科・耳鼻咽喉科休日診療医院

とき	休日診療医院名	問い合わせ	とき	休日診療医院名	問い合わせ
5月3日	吉田眼科医院	585-2054	6月3日	正田眼科	571-1198
13日	高橋眼科医院	571-0318		仲町診療所	571-2622

変更になる場合があります

深谷市保健センターの保健事業 (575 1101)

事業名	実施日時など	対象者など
離乳食教室	5月8日 (受け付け:午前9時45分~10時) 6月12日	おおむね3~4か月児 1週間前までに要電話予約(託児を希望されるかたは予約時にご相談ください)
4か月児健康診査	5月15日 (受け付け:午後1時~2時)	深谷区域の平成18年12月28日~ 平成19年1月9日生まれ
	5月25日 (受け付け:午後1時~2時) 6月5日 (受け付け:午後1時~2時)	深谷区域の平成19年1月10日~1月15日生まれ 深谷区域の平成19年1月16日~1月26日生まれ
1歳6か月児健康診査	5月18日 (受け付け:午後1時~2時)	深谷区域の平成17年10月16日~10月31日生まれ
	6月7日 (受け付け:午後1時~2時)	深谷区域の平成17年11月1日~11月15日生まれ
3歳児健康診査	5月24日 (受け付け:午後1時~2時)	深谷区域の平成15年10月15日~10月31日生まれ
	6月14日 (受け付け:午後1時~2時)	深谷区域の平成15年11月1日~11月15日生まれ
乳幼児相談	5月21日 午前10時~11時30分 午後1時~4時	未就学児とその保護者 午後是要電話予約
子育ての広場	5月21日 午前10時~午後4時	子育て中の保護者とお子さん(未就学児)の交流の場としてお部屋を開放
マタニティ教室	5月2日 (受け付け:午前9時30分~、 11日 19日 は午前9時20分~)	おおむね妊娠中期(16週~27週)の妊婦と夫、 祖父母 要電話予約
健康・不妊・ 介護・禁煙相談	毎週月~金曜日 (祝日を除く) 午前8時30分~午後5時15分	要電話予約
こころの健康相談	5月8日 (受け付け:午後2時~3時50分)	精神的不安や対人関係、お酒に関する悩み、心の病気などや福祉制度などについて相談のあるかた 要電話予約
ポリオ	5月22日 (受け付け:午後1時~2時) 23日	追加 深谷区域の平成18年4月1日~6月30日生まれ 会場は総合健診センターです
BCG接種	5月14日 (受け付け:午後1時~2時) 会場は総合健診センターです	深谷・岡部区域の平成19年1月16日~2月15日生まれ

岡部保健センターの保健事業 (585 2214) 岡部福祉健康課

事業名	実施日時など	対象者など
4か月児健康診査	5月16日 (受け付け:午後1時~2時)	岡部区域の平成18年12月・平成19年1月生まれ
3歳児健康診査	5月30日 (受け付け:午後1時~2時)	岡部区域の平成15年10月・11月生まれ
乳幼児相談	5月21日 午前10時~11時30分 午後1時~4時	未就学児とその保護者 午後是要電話予約 会場はおかべ子育て支援センター(みらい幼児園内)です
子育ての広場	5月21日 午前10時~午後4時	子育て中の保護者とお子さん(未就学児)の交流の場としてお部屋を開放 会場はおかべ子育て支援センター(みらい幼児園内)です
マタニティ教室	6月1日 (受け付け:午前9時30分~、 8日 16日 は午前9時20分~)	おおむね妊娠中期(16週~27週)の妊婦と夫、 祖父母 要電話予約(花園保健センターへ) 会場は花園保健センターです
老人健康相談	6月1日 午前10時30分~11時30分 会場は岡部荘です	市内にお住まいのかた
ポリオ	5月28日 (受け付け:午後1時~2時) 29日	初回 岡部区域の平成18年7月1日~12月31日生まれ 追加 岡部区域の平成18年1月1日~6月30日生まれ
BCG接種	5月14日 (受け付け:午後1時~2時) 会場は市総合健診センターです	岡部・深谷区域の平成19年1月16日~2月15日生まれ

高齢化に対する社会のあり方

岡部中学校3年
塚越直樹さん

僕の家には、七十八才になる祖父と七十七才になる祖母がいる。祖父は腰が曲がっている。角度で言ったら七十度。だから腰が痛いので歩くのをとてもいやがる。歩くのは苦手だ。けれど、トラクター、コンバイン、耕うん機、草刈り機、麦ふみ機などの農機具の操作は父より上手だと思うし、その時はとても若々しく見える。機械の操作は早いのに、普段の動作はゆっくりなので、イライラすることがある。

朝、僕が急いで歯みがきをしようと洗面所に行くと、祖父が、入れ歯をはずして、僕が存在していないかのように、マイペースで歯みがきをしている。僕はキレて、「遅いんだよ。」と言ってしまったことがあった。言ってしまうから、母や兄に注意されたことがある。

「あとから洗面所を使う人が、ハブラシに、歯みがき粉をつけて、お風呂場に行くか、水道のある所に行けばいい。」と言われた。祖母は耳が悪い。耳が悪いから声が大きくなる。テレビを見る時も独り言を言いながら見るのでテレビの音が聞こえない。

「聞こえない。」と小さい時どなつたら、母にヘッドホンを付けられた。ヘッドホンを付けても、近所のおばあちゃんに来て、老人が三人集まるとヘッドホンも役に立たない。家には三台テレビがあるのに、みんなが集まる茶の間のテレビで見るのが一番好きだった。

僕は二人の年寄りと一緒に暮らしている。声の大きさや、ゆっくりの動作も頭では理解している。しかし、老人と暮らしたこともなく、あまり接する機会のない若者には、どう接すればいいのか、わからない人も多いと思う。僕が考えた高齢者に対する社会のあり方は、第一に、積極的に話しかける。話しかけるのが苦手なら、大きな声で挨拶をする。第二に聞き上手になる。年寄りは、同じ話を何度も話すので、いやがらずに、聞く。第三に、長所をみつけて敬意を示す。

とにかく、一番大切な事は高齢者の立場になって考えることである。自分が言われたり、されたりしているやな事はしない。体力が落ちているので、重い荷物を持ってあげたり、乗り物では、席をゆずることである。結論としては、社会の中の一単位である家庭でお年寄りを大切にし、敬うことが一番の基本であると思う。いずれ僕達も年をとるのだから。

だんだん徐々に 「何かを始めてみたい...」と思ったら
男女共同参画

《With You さいたま 女性チャレンジ応援デスク》がオープン

働きたい意欲と能力を持った女性の、さまざまな分野へのチャレンジを応援するため、埼玉県では『女性チャレンジ応援デスク』をオープンしました。「働きたいけど、どこに相談したらいいの?」「キャリアアップしたいけど資格習得の勉強できる場所はどこにあるのかしら?」「介護や家事代行情報を知りたい」……そんなかたに、情報提供やアドバイス、専門機関などを紹介します。



チャレンジ応援デスクの相談受け付けは
毎週火・木曜日(第3木曜日、祝日を除きます)
午前10時~午後4時30分
048-601-3111(県男女共同参画推進センター「With You さいたま」代表)
☎ http://www.withyou-saitama.jp でもご覧になれます。

ほかにこんな相談もできます。
「パートタイマーとして働く前に知っておきたい法律は?」
「起業を考えているのですが、ノウハウが分からないので専門家に相談したい。」
「産前産後休業を請求したところ、退職を強要された。」…など

男女共同参画に関する問い合わせは、L・フォルテ(573-4761・火曜日休館)へ

暮らしの
アドバイス
相談

深谷市子どもの虐待防止ホットライン(市役所家庭児童相談室内)
虐待が疑われる子どもを見つけた場合は、ホットライン(574-3000)へご連絡ください。
L・フォルテ子育て支援軽運動室開放
子育て中のかた、お子さんを一緒に遊ばせたり、情報交換をしたりしませんか?
とき 毎週水曜日午後1時~4時 ところ L・フォルテ軽運動室 対象 未就学児とその保護者
問い合わせ L・フォルテ(573-4761・火曜日休館)へ

各種無料相談

相談名	内容	とき	ところ	問い合わせ
教育	子どもの非行や不登校、いじめなど、学校生活上の悩み	電話相談・来所相談ともに毎週月~金曜日(祝日を除く) 午前9時~正午・午後1時~4時30分 ファックス・Eメールは24時間受け付け フリーダイヤル:☎0120-4-78374 ☎e-net@city.fukaya.saitama.jp	教育庁舎内教育研究所	学校教育課(教育研究所) 572-9456
家庭・児童・母子	家庭、育児、不登校などの相談	毎週月~金曜日(祝日を除く) 午前9時~午後4時	市役所家庭児童相談室	児童課 574-6646
行政相談	行政に関する苦情など	5月2日・16日、6月6日 午前9時~正午	市役所北別館市民相談室	くらしいきいき課 574-6633
		5月17日、6月21日 午後1時30分~4時	岡部総合支所会議室	岡部市民環境課 585-2213
		5月9日、6月13日 午前9時~正午	川本総合支所会議室	川本市民環境課 583-2783
		5月1日、6月5日 午後1時30分~4時	花園総合支所会議室	花園市民環境課 584-1122
法律相談	相続、離婚、金銭貸借、商取引などの法律に関する事	毎週火曜日(祝日を除く)午後1時30分~4時 予約制(電話で受け付け) 定員各日10人 担当=弁護士	相談を希望される場合は、担当課までご連絡ください	くらしいきいき課 574-6633
		6月7日 午後1時30分~4時	岡部総合支所会議室	岡部市民環境課 585-2213
		5月18日 午後1時30分~4時	川本総合支所会議室	川本市民環境課 583-2783
		6月15日 午後1時30分~4時	花園総合支所会議室	花園市民環境課 584-1122
市民相談	市民生活全般	毎週月~金曜日(祝日を除く) 午前9時30分~正午・午後1時~4時30分 担当=市民相談員	市役所北別館市民相談室	くらしいきいき課 574-6633
消費生活	商品契約に関する苦情など	毎週水・金曜日(祝日を除く) 午前10時~正午・午後1時~4時 担当=消費生活相談員	相談を希望される場合は、担当課までご連絡ください	くらしいきいき課 574-6633
悪質商法 110番	悪質商法に関する相談およびクーリングオフの仕方など	毎週月~金曜日(祝日を除く) 午前9時~正午・午後1時~4時30分 担当=くらしいきいき課職員	電話により随時受け付け	くらしいきいき課 574-8527
税務	税理士による税一般に関する相談	5月21日 午前10時~午後4時 担当=税理士会会員	市役所西別館201会議室	市民税課 574-6637
人権	人権擁護委員による、生活全般で感じた人権上の困りごとや悩みの相談	5月10日 午前10時~午後3時	市役所西別館201会議室	人権政策課 574-6643
		5月20日 午前10時~午後3時	L・フォルテ2階相談室	L・フォルテ 573-4761
L・フォルテ相談室	心や体、DVの悩みなど	5月19日 午前11時~午後3時 予約制	L・フォルテ2階研修室B	L・フォルテ 573-4761
内職・就職・求人	・内職に関する仕事の紹介 ・就職に関する相談 ・求人情報の提供	毎週月・木曜日=午前10時~正午・午後1時~3時 (いずれも祝日を除く) 内職・就職は予約制	産業会館3階商工振興課隣の会議室	商工振興課 574-6650
結婚	結婚に関する相談、紹介など	5月20日、6月7日 午後1時~3時	深谷コミュニティセンター	社会福祉協議会 573-6563

相談名	内容	検査	とき	ところ	問い合わせ
エイズ相談・エイズ検査	エイズなどに関する相談と血液検査 予約制 原則無料・匿名可 即日検査は採血後60分で結果が分かります 通常検査ではB・C型肝炎、梅毒検査(無料)クラミジア検査(有料)も受検できます	エイズ即日検査	5月10日・6月7日 午後1時~3時	熊谷保健所	熊谷保健所 523-2811
		エイズ検査(夜間)	5月10日・6月7日 午後5時30分~6時30分		
		通常検査	5月22日 午前10時~11時 午後5時30分~6時30分		
精神保健福祉相談	精神科医師による精神保健福祉に関する相談 予約制		5月8日 午後1時~2時	熊谷保健所	熊谷保健所 523-2811
県民法律相談	弁護士による法律相談 予約制		毎月第1・第3水曜日 午後1時~4時	県北部地域創造センター(県地方庁舎1階)	県北部地域創造センター 522-6506
県民相談・交通事故相談	家庭の困りごとや交通事故相談		毎週月~金曜日 午前9時~午後4時	県北部地域創造センター(県地方庁舎1階)	県北部地域創造センター 522-6506(県民相談) 521-7300(交通事故相談)

子育て支援センター

桜ヶ丘・藤沢・豊里・おかべ子育て支援センター

以下の事業は予約制です 5月15日 午前9時から電話でお申し込みください

受け付け	事業名	内容	会場・日時	対象	募集人員	参加料
桜ヶ丘子育て支援センター 574 - 8002	親子コンサート	親子で本格的な音楽を楽しめます	おかべ子育て支援センター 6月2日 午前11時～正午	幼稚園や保育園に通っていない未就学児と保護者	先着 100組	無料
	キッズピクス	親子でできるエアロピクスです心も体もリフレッシュ!!	南公民館 6月28日 午前10時30分～11時30分	1歳半以上児	先着 50組	
藤沢子育て支援センター 551 - 5055	料理教室	おやつメニューを調理し、試食します。調理中、お子さんは保育します	深谷生涯学習センター・深谷公民館 6月14日 午前10時30分～午後0時30分	1歳以上児 保育あり	先着 20人	500円 (材料費)
豊里子育て支援センター 587 - 1170	給食体験	給食を食べながら栄養士が食事や栄養について相談に応じます	豊里子育て支援センター 6月7日 午前11時～正午	離乳食を終了している親子	先着 7組	親 300円 子 250円

以下の事業は予約は必要ありません

受け付け	事業名	内容	会場・日時	対象	募集人員	参加料
	積み木教室 (世代間交流)	みんなで楽しく、ひのきの積み木で遊びましょう!!	おかべ子育て支援センター 5月12日 午前10時～11時30分	-		
わくわく教室	親子でたっぷりスキンシップをとって遊べるひとときです		桜ヶ丘子育て支援センター 毎週水曜日 午前10時30分～11時 午前11時10分～正午	1歳未満児 1歳半以上児		人数の制限はありません
			おかべ子育て支援センター 第1・3・5水曜日 午前10時30分～11時30分 第2・4水曜日 午前10時30分～11時30分	1歳未満児 1歳半以上児		
			藤沢子育て支援センター 豊里子育て支援センター 毎週水曜日 午前10時30分～11時30分	幼稚園や保育園に通っていない未就学児と保護者		
			おかべ子育て支援センター 第1・3・5金曜日 午前10時30分～11時30分 第2・4金曜日 午前10時30分～11時30分	1歳半未満児 1歳半以上児		
おはなし教室	豊かな心を育む絵本の読み聞かせです		桜ヶ丘子育て支援センター 第1・3・5金曜日 午前10時30分～11時30分 第2・4金曜日 午前10時30分～11時30分	1歳半未満児 1歳半以上児		無料
			おかべ子育て支援センター 第1・3・5金曜日 午前10時30分～11時30分 第2・4金曜日 午前10時30分～11時30分	1歳半以上児 1歳半未満児		
			藤沢子育て支援センター 豊里子育て支援センター 毎週金曜日 午前10時30分～11時30分	幼稚園や保育園に通っていない未就学児と保護者		
育児相談	子育ての悩みを一緒に考えましょう	各子育て支援センター 毎週火・木・土曜日 (随時相談に応じます)	幼稚園や保育園に通っていない未就学児と保護者			
広場	事業の無い時間、子育て支援センターを開放しています	各子育て支援センター 午前9時～正午 午後1時～4時30分 (詳しくはお問い合わせください)				
ハートフル広場	お子さんの発達について保健師がアドバイスします	豊里子育て支援センター 5月15日 午前10時～11時30分				

子育て支援センターは、日・月曜日、祝日はお休みです

夢

なかるべからず

ドラマティック・テナー



やなぎ 柳 たかゆき 隆幸 さん

転身

瀟場の聴衆を前にして、緊張感が走る。かつて開演前にいつも感じていた心地よい瞬間だ。テノール歌手として、1年間のほとんどを舞台の

上で過こし、平常心で発声する術を身に付けてきた。しかし、地元開催の国体開会式での「君が代」独唱は、久しぶりに声が震えるのを感じた。テノール歌手柳隆幸。彼はかつて、将来を囁望された、ラグビー選手だった。



国体開会式での「君が代」独唱

戸中学校3年生の時、恩師に誘われ、ラグビーを始めた。始めたばかりで東日本大会で準優勝した。深谷高校に進学してもラグビーを続け、3年生でキャプテンになり、日本大への推薦も決まりかけた。し

忘れえぬ言葉

柳の胸には、小学校6年生の時に、担任の先生から言われた言葉が密かに増殖していた。「柳君は歌がうまいわね」

監督の先生にはひどくしかられたが、柳は音楽の道を選んだ。最初の3年間は思ったより音域が広がらず、声が出なかった。しかし、次第に透明感のある明るい声が出るようになり、テノールの声域に達した。

誰かの心を癒やすこと

テノールはオペラの舞台では主声で歌うことが多く、公演中ほとんど発声している。そのため、公演が終わると仲間と喋ることも困難となる。「普通に喋るほうが、声帯にかける負担が大きいんです」

明日の公演に影響が、出ること

多くの舞台を踏んだ柳だが、ここ数年は興味のベクトルを変えつつある。音楽の持つ力で、楽しく癒やせないか。小規模なデイケア・コンサートへも参加している。

「直に聴衆と触れ合える舞台に立った時の拍手と笑顔が、僕のエネルギー源です」

夢七訓

夢なき者は理想なし
理想なき者は信念なし
信念なき者は計画なし
計画なき者は実行なし
実行なき者は成果なし
成果なき者は幸福なし
ゆえに 幸福を求める者は夢なかるべからず

(本文中の敬称は本人の承諾を得て省略しています)

特別公開 ばらの庭・初夏の庭

4月のオープンガーデンにつづき、バラがもっとも美しい時期に合わせて、「ばらの庭・初夏の庭」の特別公開をすることが決定しました。4月とは一味違った庭をお楽しみください。

2007.5/19(土)・20(日) 公開時間:10:00~16:00

バラがもっとも美しい時期にオープンガーデンを実施します。初夏の庭も合わせて21軒の庭を特別に公開します。

とき 5月19日・20日 午前10時~午後4時
ところ 公開する庭は、花フェスタ開催時のオープンガーデンマップ(フェスタチラシ裏)をご覧ください。お持ちでないかたは、ガーデンシティふかや推進室で配布しています。当日は、JR深谷駅



前に案内所を設置し、地図も配布します。特別公開のため、バスなどの運行はありません。車でお越しの際は、オープンガーデンのオーナーの指示に従い、交通ルールを守り、ご近所に迷惑が掛からないようお願いいたします。問い合わせ ガーデンシティふかや推進室へ

ガーデニングボランティア募集

あなたも深谷を花でいっぱいにするボランティアに参加してみませんか!

自分たちの住む深谷を自分たちの手できれいにしたいというかたがたが、市民ガーデニングボランティアとして、



和気あいあいと楽しみながら活動しています。

深谷駅前のステーションガーデンをはじめ、深谷駅通りや国道17号など、多くの花壇を手掛けてきました。また、活動範囲も広がって、秩父線武川駅の南北のロータリー花壇(写真)や道の駅はなぞのなども花でいっぱいにしています。

参加は都合の良い時のみで結構です。まずは、活動状況を見学してみてください。申し込みおよび活動日などの問い合わせは、ガーデンシティふかや推進室へ。

平成19年6月1日~6月3日 さいたまスーパーアリーナ ジャパンフラワーフェスティバル さいたま2007 花と緑の田園都市一埼玉東一

埼玉県の花植木産業の振興と、花と緑による潤いのある生活空間を皆さんに提案するため、「ジャパンフラワーフェスティバルさいたま2007」が開催されます。県内で生



産された花・植木のデコレーション展示をするほか、全国から出品された花・植木のコンテスト、フラワーオークションなどが開催されます。また、花・植木の直売や関連商品の販売コーナーもあります。深谷市ブースを設置し、花と植木のまちを全国にPRします。皆さんのご来場をお待ちしています。

とき 6月1日~3日
ところ さいたまスーパー

アリーナ(さいたま市) 前売り入場券好評発売中!
大人:前売り入場券1,000円、当日券1,500円、中・高校生:前売り入場券800円、当日券1,000円、小学生以下:入場無料。チケットの販売は、JRみどりの窓口・びゅープラザ・チケットぴあ・ファミリーマート・JTB各店・セブンイレブンで購入できます。問い合わせ 県農林部生産振興課(048-830-4153)へ



出張ガーデニング教室 好評受付中

仲間を集めてガーデニング教室 講師があなたのところへ出張します!

「ガーデニングをしたいけど、教室と時間が合わない」、「一人ではちょっと…」というかた。15人以上集まれば、講師があなたのところへ出張します。もちろん講師料は無料です。材料費や時間帯についても、お気軽にガーデンシティふかや推進室にご相談ください。

最近の出張ガーデニング教室



あゆみ作業所で、嶋村先生が出張ガーデニング教室を行いました。色とりどりの花の個性豊かなコンテナガーデンが出来上がりました。

ガーデニング教室 参加者募集

今回は、テラリウム教室と、ハーブのコンテナ教室を計画しました。どちらも人気がある教室ですので、興味があるかたはぜひ参加してください。

テラリウム 小さな世界
・・・お部屋のアクセントにいかがですか・・・
テラリウム(Terrarium)という名称は、テラ=大地・土、リウム=館が語源で、植物をガラス容器などで栽培するものです。
とき 6月15日 午後1時30分~3時30分
ところ 深谷コミュニティセンター 美術工芸室
定員 20人(応募多数の場合は抽選の上、全員に結果を通知します)
受講料 2,500円
申し込み 6月1日 までに、電話でガーデンシティふかや推進室へ



たけうち ひとみ 講師 武内 比登美先生

メディカルハーブガーデン
・・・家庭のできる緑のくすり箱コンテナづくり・・・
眺めるだけでなく体にも良い植物を組み合わせて、コンテナガーデンを造ります。
とき 6月26日 午前9時30分~11時30分
ところ 深谷コミュニティセンター 大会議室
定員 20人(応募多数の場合は抽選の上、全員に結果を通知します)
受講料 2,500円
申し込み 6月8日 までに、電話でガーデンシティふかや推進室へ



いとうえ けいこ 講師 井上 啓子先生



毎月1日発行 May 2007 17 広報ふかや City Information Fukaya

「広報ふかや」は再生紙・環境にやさしい大豆インクを使用しています

