



ふかや

No. 10
 10月 毎月 1日発行
 October. 2006



深谷市総合振興計画

新しい「深谷市」にとって初となる総合振興計画の策定作業が本格的にスタートします

主な内容



深谷市の情報教育を紹介します
 渋沢栄一記念月間
 My Town Topics
 情報ひろば
 くらし/福祉

暮らしのアドバイス 相談
 みんなの健康
 深谷の魅力再発見
 深谷市産業祭
 ふかやガーデニング情報

● 深谷市の人口と世帯 ●

人口	148,300 (+ 7)
男性	74,134 (- 2)
女性	74,166 (+ 9)
世帯	52,209 (+ 55)

平成 18 年 9 月 1 日現在 (前月比)
 (外国籍のかたも含まます)

総合振興計画策定に向けた主な取り組みと流れ

総合振興計画の策定までに予定される主な取り組みと、その流れについて紹介します！

1万人市民意識調査に

ご協力をお願いします！

市では、さまざまなかたちで多くの市民の皆様のお考えを伺うために、現在、その一環といたしまして、無作為で抽出した1万人の市民のかたがたに意識調査を実施しています。この調査では、「身近な暮らしにおいて感じていること」や「社会問題に対して、わたしたち深谷市では、どうしていくべきか」などのご意見やお考えをお聞きしています。

この調査結果は、これから計画を策定していく上で、たいへん貴重なものとなります。すでにご回答いただきました皆様には、感謝を申し上げますとともに、現在、調査票がお手元にある皆様には、調査の趣旨をご理解いただき、ご協力いただきますよう、お願い申し上げます。

総合振興計画策定審議会

深谷市の条例により設置が定められているもので、計画について諮問し、答申をいただきます

1万人市民意識調査

現在、実施しています

専用ホームページの開設

情報発信の手段としてホームページを開設します

地域での懇談会の開催

公民館などを会場として、懇談会を開催します

インタビュー調査の実施

さまざまな分野からグループ形式によるインタビューを実施します

まちづくりについて考え、提案する場の提供

市民の皆さんがまちづくりについて考え、提案する場として会議を開催します

計画案の公開とご意見の募集（パブリックコメント）を実施

計画の案を公開し、広く市民の皆さんのご意見を集めます

市役所の全庁的な取り組み

計画の策定に向けて、さまざまな分析や調査から総合調整まで、全庁的に幅広く取り組みます

市議会

市民の代表である市議会へ報告するとともに、必要な審議をいただきます



総合振興計画は、市民の皆さんをはじめ、市議会、策定審議会、行政が力を合わせて作り上げていきます

総合振興計画策定！

特集

「深谷市総合振興計画」

策定作業が本格的にスタートします！

合併後の新「深谷市」にとって初となる「総合振興計画」の策定作業が、いよいよ本格的にスタートします。

この計画は、これからのまちづくりにおいて、深谷市の根幹となるものです。

来年秋の策定に向け、さまざまなかたちで多くの市民の皆さんのお考えをいただきながら、策定作業が行われます。市民の皆さんの積極的なご参加をお願いします。

私は、市政運営の根幹であり、総合的な指針となる総合振興計画の策定が、新市にとって特に重要なものであると考えています。この総合振興計画は、市民の皆さんをはじめ、市議会、策定審議会、行政の力を合わせて策定していきたいと考えています。皆さんの積極的な参加をお願いします。

私には、本市のみならず、地方自治体を取り巻く社会状況が依然として大変厳しいのが、改めて言うまでもありませんが、人口減少や高齢化などが進行していく中で、本市は、時代を的確につかみ、輝きを失うことなく、計画的な行政運営を行うっていく必要があります。

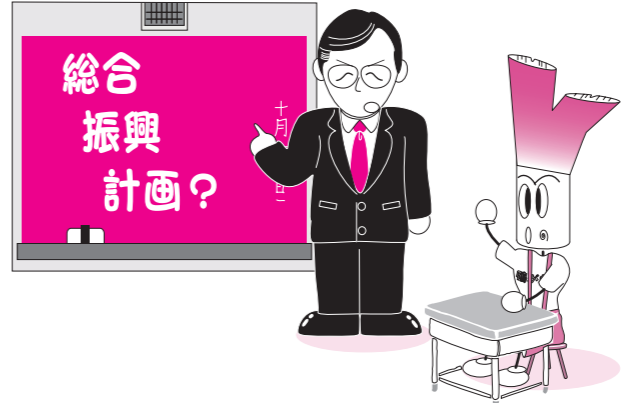


深谷市長 新井家光

今年1月1日の新「深谷市」誕生から9か月、新市のまちづくりも順調に進展していると感じています。そしていよいよ、新市にとって初となる総合振興計画の策定作業が本格的にスタートします。

総合振興計画ってなあに？

ねぎ助くんとコーンちゃんが市長に聞きました〜

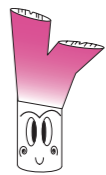


ねぎ助くん こんにちは、市長さん。今度深谷市では「総合振興計画」というものを作るそうですね。僕たちにも分かりやすく教えてください。総合振興計画は、どうして作るんですか？

市長 総合振興計画は、これからの深谷市のまちづくりを市民の皆さんと一緒に、総合的に進めていくために作ります。この計画は、大きく分けると「基本構想」と「基本計画」に分けることができます。基本構想は、地方自治法という法律で策定するこ



とが決められているんですよ。コーンちゃん 総合振興計画は今までもあったんですか？
市長 はい。合併する前の市や町でも策定されていて、それぞれの地域で、総合振興計画に基づいたまちづくりが進められていました。
ねぎ助くん 基本構想って何ですか？
市長 深谷市のこれからの目標とする姿や、これを実現するためにどんな取り組みをしていくかを定めるものです。基本構想は、基本計画をはじめとして、いろいろな計画の基礎となるものです。
コーンちゃん 基本計画って何ですか？



深谷ねぎ助くん
わんぱく小学6年生。演劇クラブ所属。日本一の名脇役を目指している。



みら・コーンちゃん
ポップにはじける小学6年生。ダンスクラブ所属。夢は歌って踊れるアイドルになること。

市長 基本構想に基づいて、その目標を達成するために、具体的にどんなことをやっていくか、実際の仕事を決めるものです。
ねぎ助くん みんなの意見を聞くためにどんな取り組みを考えているんですか？
市長 市議会や審議会の皆さんの意見を伺うほか、市民の皆さん1万人を対象にした意識調査やインターネット調査などを行って、皆さんが深谷市の将来にどんな期待をしているか、伺っていく予定です。
コーンちゃん 市民意識調査の対象の人は、どうやって選んだのですか？
市長 20歳以上の市民のかたから無作為に選ばせていただきました。そのほかにも、小学生、中学生、高校生の皆さんへの取り組みも検討していますので、君たちもこの機会に深谷市の将来について考えてみてください。

総合振興計画についての問い合わせ 企画財政課) 5
741-6632)へ

情報教育先進市 深谷市

深谷市の情報教育を紹介します

深谷市は情報教育先進市として躍進しています。文部科学省が定めるコンピュータ設置基準を満たしつつあり、子どもたちは、授業をはじめ、学校生活のさまざまな場面で情報機器を自由自在に駆使し、情報化社会を生き抜く力を養っています。



現行の学習指導要領(平成14年度から実施)では、「情報教育」が重要視されるようになり、小・中学校では「総合的な学習の時間」を中心として、必修教科の中でもコンピュータを活用した学習に取り組んでいます。「情報教育」というと、「コンピュータの操作を教えること」と連想しがちです。確かに、道具としてのコンピュータ操作を学ぶことも大切ですが、本当の意味での「情報教育」とは、今までの知識注入型の学習ではなく、必要な情報を自ら収集、選択、処理し、新たな情報を作り、その情報を相手に伝えるコミュニケーション

「情報教育」とは「情報活用能力」を養うこと



シヨン能力を身に付けることなのです。
市では、子どもたちに高度情報化社会の中で豊かに生きる力を身に付けてもらうため、これからも情報教育の充実に努めていきます。

市内すべての小・中学校がネットワークで結ばれ、電子メールや電子掲示板を使って、クラスの人同士はもちろん、同じ学校内の児童・生徒同士、さらには市内小・中学校の全生徒とのやり取りが可能にしています。自分の欲しい情報を探し、考えをまとめ、自分の情報として発信することで、コミュニケーションを図り、情報処理能力、情報活用能力を養うことが可能になっています。

コンピュータ作品展に向けて

合併後第1回(旧深谷市においては第11回目となる)コンピュータ作品展が12月2日・3日に市民文化会館展示室で開催されます。

市内小・中学校の児童・生徒たちが、思い思いの作品を作り、出展します。目標を持って作品作りに取り組むことで、楽しみながらコンピュータ操作を学習し、さらなる能力向上を目指しています。

この作品展についての詳しい内容は、広報ふかや11月号でお知らせします。



問い合わせ 教育委員会
学校教育課) 5721
9578)へ

渋沢栄一記念月間

11月11日は、近代日本経済の父、渋沢栄一翁の命日です。栄一の生誕地・深谷市ではこの11月を「渋沢栄一記念月間」として、埼玉県、竜門社深谷支部と共催し、さまざまなイベントを開催します。皆さんの参加をお待ちしています。



渋沢栄一駅前座像献花式

とき 11月11日 午前10時～11時
ところ JR深谷駅前青淵広場(青淵は栄一の雅号)
内容 渋沢栄一座像への献花
参加料 無料
問い合わせ 渋沢栄一記念館(587-1100)へ



埼玉の偉人展(産業祭)

とき 11月18日・19日
午前9時～午後3時(19日は午後2時まで)
ところ 総合体育館(深谷ビッグタートル)
内容 渋沢栄一、塙保己一、荻野吟子など埼玉を代表する偉人たちがパネルで紹介
入場料 無料
問い合わせ 政策推進課(平日午前8時30分～午後5時15分・574-8096)へ

渋沢栄一「渋沢栄一関連史跡を巡るバスツアー」

世界遺産登録を目指す、富岡製糸場を見学します。同工場は栄一が深く設立にかかわり、いとこの尾高惇忠が初代工場長でした。
とき 11月25日 午前10時～午後4時
予定コース 深谷市役所～富岡製糸場～昼食～城下町小幡周辺散策～深谷市役所
集合時間・場所 午前10時・深谷市役所正面玄関
参加料 1,000円(昼食・飲み物・見学科・保険料を含む。当日集金)
定員 30人(申し込み多数の場合は抽選)
問い合わせと申し込み 11月10日までに、電話(平日午前8時30分～午後5時15分)またはファックス(住所・氏名・電話番号を明記)で政策推進課(574-8096・☎574-6665)へ

渋沢栄一企画展「渋沢栄一と教育」(展示&講座)

渋沢栄一の生涯や功績などを写真パネルや関係資料などにより、分かりやすく紹介する「渋沢栄一企画展」を開催します。今回は、現代社会においても広く関心を持たれている「教育」について、栄一がどのようなかわりを持ち、活動したのかを紹介いたします。

渋沢栄一展
とき 11月1日～5日 午前10時～午後5時
ところ JR深谷駅ギャラリー2
内容 早稲田・一橋・日本女子大学などへの支援、郷土埼玉の教育とのかかわりなど
入場料 無料



講座		
講座	とき(1講座75分)	演題
1	11月4日 午後1時30分～2時45分	栄一が受けた教育
2	11月4日 午後3時～4時15分	栄一と早稲田大学
3	11月5日 午後1時30分～2時45分	栄一と女子教育
4	11月5日 午後3時～4時15分	郷土の人材育成支援

ところ JR深谷駅ギャラリー1
受講料 無料
定員 40人(申し込み多数の場合は抽選)
問い合わせと申し込み 希望する講座を選び、10月24日までに、電話(平日午前8時30分～午後5時15分)またはファックス(住所・氏名・電話番号を明記)で政策推進課(574-8096・☎574-6665)へ
1講座だけの受講も可能です。申し込まれたかたには、後日はがきで詳しくご案内します

第7回市有地公売のお知らせ

住宅用の土地として市有地を購入したいかたを募集します。応募要件 次の3点を満たすかた
応募の申込時において、20歳以上のかた
応募の申込時において、前年度の市町村税を完納しているかた
自らが居住するために、住宅を建築する土地を必要としているかた
応募要領配布期間 10月23日～11月17日(ただし、土・日曜日、祝日を除く)
応募要領配布場所 市役所本庁舎総務課および各総合支所総

物件番号	土地の所在	地目	地積(m ²)
7-1	上柴町東7丁目15番17	宅地	289.74
7-2	上柴町東7丁目15番18	宅地	285.15
7-3	上柴町東7丁目15番19	宅地	285.56
7-4	田谷107番11	宅地	163.63
7-5	田谷107番24	宅地	164.33
7-6	田谷107番25	宅地	164.33
7-7	東方町4丁目20番1	宅地	181.64
7-8	常盤町57番10	宅地	238.44
7-9	常盤町57番11	宅地	238.70
7-10	常盤町57番14	宅地	239.51
7-11	常盤町57番18	宅地	239.74
7-12	東大沼240番6	雑種地	158.79
7-13	岡里14番27	宅地	185.98

務課、または市ホームページでもダウンロードできます
応募申込期間 11月13日～17日
問い合わせ 総務課(571-1211・内線2017)へ

税証明、軽自動車登録などの電子申請の開始について

市では、平成17年9月1日から、インターネットを利用して自宅などのパソコンから各種申請や届出を行うことができます。「埼玉県市町村申請・届出サービス」を開始していますが、10月1日から、次の申請についても、新たに利用が可能になります。
住民税課税(所得)・非課税証明交付申請、固定資産評価証明・公課証明交付申請、納税証明交付申請、軽自動車税申告(報告)兼標識交付申請、軽自動車税廃車申告兼標識返

納申請 これらのサービスを利用するには、インターネット上で本人確認を行うための電子証明書が付加された住民基本台帳カードなどとICカードリーダー(住民基本台帳カードなどの情報を読み取る機器)が必要になります。詳しくは、市ホームページ(<http://www.city.fukaya.saitama.jp/>)から「電子申請窓口」をご覧ください。
ご利用ください。
問い合わせ 手続きについては市民税課(574-6637)、システムについては情報システム課(574-8563)へ

里親を募集しています

里親制度をご存じですか?

子どもが健やかに成長するためには、温かい愛情にあふれた家庭が必要です。しかし、親の病気や死別、離婚、虐待などのさまざまな事情により、家庭で生活できない子どもたちが増えています。

里親制度は、こうした子どもたちを家族の一員として迎えて、温かい愛情と落ち着いた家庭環境の中で育てていただく制度です。県内には約150人の子どもたちが児童相談所を通して、里親の家庭で暮らしています。しかし、残念ながら里親に登録していただけるかたが年々減少しています。そこで児童相談所では里親になっていただけるかたを広く求めています。里親になっていただくためには特別な資格はいりませんが、里親に望まれることは、子どもに理解を持ち、養育に対する熱意と豊かな愛情を持っていること、心身とも健康で、子どもの養育にふさわしい年齢であること、子どもの養育に支障のない程度に、収入および住居のゆとりがあり、健全で明るい家庭生活が営まれていることなどです。

里親には、養育費や医療費などは公費で支給されます。また、児童相談所や里親会による里親同士の情報交換や研修など、里親を支援していく体制が整っています。

新たな家庭を求めている子どもたちが、血縁はなくても互いに信じ合える温かい家庭で、健やかに成長していけるよう、今、たくさんの里親が求められています。

問い合わせ 児童課(574-6646) 県熊谷児童相談所(521-4152)へ



市議会第3回定例会を開催

平成18年深谷市議会第3回定例会が9月1日から28日の日程で開催され、合併前の平成17年度(4月～12月)旧深谷市、旧岡部町、旧川本町、旧花園町の決算認定や、平成17年度(1月～3月)の深谷市の決算認定などの議案、請願などについて審議されました。

議案質疑や一般質問の内容については、11月発行の「ふかや市議会だより」でお知らせします。



『子育て広場』 『ようちえんで遊ぼう!』

市立幼稚園を会場として、親子一緒にさまざまな遊びや体験を通して、子育てのあり方や、幼児教育の大切さを学び合います。専門家による子育ての不安や悩みの相談にも応じます。

対象者 市内在住の2歳(平成18年9月1日現在)から就学前までの幼児と、その保護者(できるだけ全講座に参加可能な親子)

定員 90組(市内6幼稚園各15組)の親子
受講料 無料
問い合わせと申し込み 10月15日(当日消印有効)までに、往復はがきの往信用はがき裏面に参加希望幼稚園名(第2希望まで)・住所・参加者の氏名・年齢(幼児は 歳 か月)・電話番号を、また返信用はがき表面に参加者の郵便番号・住所・氏名を明記し、教育委員会学校教育課幼児教育担当(3660823・深谷市本住町173)へ

平成19年度保育園入園・公立学童保育入室申し込みについて

平成19年度保育園入園、公立学童保育入室申し込みの概要をお知らせします。募集人員など詳細は11月号でお知らせしますが、事前に用紙を児童課、各総合支所福祉健康課、各保育園、各公立学童保育室およびホームページから入手していただき、準備をお願いします。

申し込み 12月1日～28日(土・日曜日、祝日は除く)午前8時30分～午後5時15分(毎週木曜日は本庁舎のみ午後7時15分まで延長しています)に、児童課、各総合支所福祉健康課へ申込書を提出してください。保育に欠けることの証明書なども提出していただきます。

用紙の配布は11月1日からとなります。

申し込みは期間厳守でお願いします。

申込時には窓口で入園希望児童の様子などをお聞きしますので、可能な限りお子さんの同伴をお願いします。

問い合わせ 児童課(574574)

臨時職員任用希望者の登録を受け付けています

— 一般事務の臨時職員 —

市では、一般事務の臨時職員への任用を希望されるかたの登録を受け付けています。

臨時職員を任用する必要が生じたときには、登録されたかたの中から面接などにより選考し、勤務していただきます(登録をいただいた場合でも、任用されないことがあります)。

勤務日、勤務時間などは業務内容により異なります。

登録期間 経営管理課で受け付けをしてから平成19年3月31日までとなります。

問い合わせと申し込み 市販の履歴書(顔写真貼付・履歴書はお返しできません)に必要事項を記入の上、直接または郵送で経営管理課(3668501 深谷市仲町111・5746636)へ

572 9578)へ
定員を超えた場合抽選。結果については、返信用はがきでお知らせします

	講座内容	ところ	とき
1回	お友達がいっぱい	深谷市民体育館	10月25日 9時30分～11時30分
2・3回	幼稚園のお友達と遊ぼう(1日幼稚園児さん) *室内遊び 絵本・紙芝居・リズム・製作・その他 *戸外遊び 砂場遊び、園庭の遊具での遊び、その他	明戸幼稚園	6園の中から1園を選んでいただきます(申し込みはがきには第2希望も書いてください)参加会場園は、はがきでお知らせします 11月～1月に2回実施予定 各会場園の日程については、第1回開催日にお知らせします
		幡羅幼稚園	
		深谷幼稚園	
		藤沢幼稚園	
		深谷西幼稚園	
4回	子育て相談	深谷生涯学習センター・深谷公民館	1月下旬予定
5回	子育て講演会	深谷生涯学習センター・深谷公民館	2月中旬予定

都市計画に関するお知らせ

合併に伴い変更が必要となる都市計画の案について都市計画法第17条第1項の規定により縦覧を行います。

都市計画の案の縦覧
内容 深谷都市計画 都市計画区域の整備、開発および保全

の方針の変更
深谷都市計画道路の変更
とき 10月31日～11月14日(土・日曜日、祝日を除く)
午前8時30分～午後5時15分
ところ 都市計画課および各総合支所都市整備課
県都市計画課、熊谷県土整備事務所でも同様のもの縦覧できます

意見書の提出 都市計画の案についてご意見のあるかたは、縦覧期間内に意見書を提出することができます。意見書を提出されるかたは、意見書の様式などをお問い合わせの上、11月14日までに、都市計画課または県都市計画課へ提出してください(郵送の場合は提出期間内に到着したものが有効です)

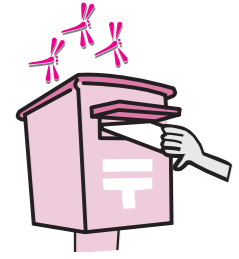
意見書を提出できるかたは、深谷市の住民および利害関係人です

問い合わせ 都市計画課(5746654)、岡部都市整備課(5852834)、川本都市整備課(5832539)、花園都市整備課(5841126)、県都市計画課(0488241111・代表)へ

市長への手紙 ⑧

手紙 366-8501 深谷市仲町11-1 深谷市長あて
FAX 574-1300
URL <https://www.city.fukaya.saitama.jp/hisyositu/form.html>

住所、氏名、年齢、回答希望の有無、ホームページ掲載の可否を明記の上、ご意見をお寄せください
問い合わせ 秘書室広聴係(574-6631)へ



飲酒運転に対する処罰について

深谷市では、市職員などに対して、飲酒運転にどのような処罰が取られるようになっているのでしょうか。

【お答えします】
深谷市では、新市が発足した平成18年1月に「職員の懲戒処分等に係る基準」を制定しておりましたが、飲酒運転の社会問題化を受け、9月19日付けで改正しました。この中で、酒酔い運転により人身事故を起こした職員は免職処分に、事故は起こさなくても酒酔い運転をした職員は、免職

または停職処分を行うと規定しています。

また、運転手に飲酒を勧めた職員、黙認した職員、運転手の飲酒を知りながら同乗した職員についても処分をすることとしています。当該職員の所属長も監督責任者として処分の対象となります。

職員に対しては、これまでも服務規律の確保についての訓令や、交通事故・交通違反の防止についての通知などを行い、飲酒運転に対する注意を促しておりますが、今後も引き続き服務規律を厳守するよう、啓発を行うとともに、飲酒運転などを行った場合は、厳正な処分を行ってまいります。



My Town Topics

医療系大学の設置基本合意書・覚書などを締結



基本合意書を手にする清水医師会会長、新井市長、大坪理事長（左から）

運営する学校法人とは別の学校法人を設立して、深谷大里看護専門学校を社団法人深谷市・大里郡医師会（清水巖会長）から運営を引き継ぐことになりました。

なお、大学設置に関する補助金などの誘致条件は、12月に開かれる第4回定例議会で審議されます。

8月29日、大学設置基本合意書・同覚書および深谷大里看護専門学校の引き継ぎに関する基本合意書の締結式を行いました。

上柴町西四丁目（上柴ショッピングセンター南）の市有地に設置される大学は医療系大学（看護学科）で、収容定員は400人、開学は平成20年4月を予定しています。大学設置予定者は医療法人社団大坪会（東京都・大坪修理事長）です。また、大坪会は大学を

フリーモント市 50周年記念式典開催

9月9日、新井市長と北本議長はフリーモント市制施行50周年記念式典に出席しました。前日の8日には、スタンフォード大学を視察し、カレン・クーパー学生支援課長から同大学の奨学金制度やアメリカの大学事情などの説明を受けました。



スタンフォード大学

東のハーバード、西のスタンフォードといわれるように、アメリカ西海岸屈指の名門校で、理系文系ともに大きな評価を受けています。特にスタンフォード大学は勉強だけでは入学できないというのが有名で、スポーツ、音楽、ボランティア、機関のリーダーなど、入学するには、勉強以外の実績が大きく問われます。



目録を手にする国吉会長、新井市長、設楽副会長（左から）

GCC 協議会が解散し

桜基金を市へ寄付

8月25日、GCC協議会（緑豊かなきしいなまちづくり運動推進協議会）の国吉会長と設楽副会長が市役所を訪れ、GCC協議会の解散に伴い、昭和52年から積み立ててきた桜基金5,458,811円を市にご寄付いただきました。市ではご寄付いただいた全額を、環境保全や緑化事業のための基金とさせていただきます。

日本赤十字社「銀色有功賞」伝達式

8月23日、市内の4人のかたがたが、日赤深谷地区区長である新井市長から、「銀色有功賞」を伝達されました。「銀色有功賞」は、日本赤十字社に対し多額の社費を納め、赤十字事業の進展に多大な貢献をされたかたを、日本赤十字社が表彰するものです。今回受賞されたかたは、柳雅己氏、福田佐氏、吉野一男氏、関根高氏の4人の皆さんです。



前列左から関根高氏、柳雅己氏、新井市長、吉野一男氏、の中は当日欠席された福田佐氏



原口良太君 全中陸上大会に出場

8月18日～21日に香川県立丸亀競技場で開かれた、全日本中学校陸上競技選手権に藤沢中3年の原口良太君が男子400mに出場しました。原口君は6月の通信陸上県大会で、51秒70の記録を出し全国標準記録を突破、全国大会の切符を手に入れました。



藤沢中学校吹奏楽部 西関東吹奏楽コンクールで金賞受賞

9月9日、新潟市の県民会館で開かれた第12回西関東吹奏楽コンクールで、藤沢中学校吹奏楽部が金賞を受賞しました。藤沢中吹奏楽部が参加した中学校Bの部では30校が実力を出し合い、聴衆を美しい音色で魅了しました。

募集

危険物取扱者準備講習会・試験

準備講習会日程			
種別	講習日	講習会場	費用(テキスト代含む)
乙4類	11月11日 12日	深谷市産業会館	会 員 9,400円 非会員 10,400円
会員とは、深谷市危険物安全協会に加入されている事業所および従業員のほか危険物試験日程			
種別	試験日	試験会場	費用(郵便振り込み)
全種類	11月26日	東京国際大学(川越市)	甲種 5,000円 乙種 3,400円 丙種 2,700円
全種類	平成19年 2月18日	芝浦工業大学(さいたま市)	甲種 5,000円 乙種 3,400円 丙種 2,700円

講座

パソコン教室

講座名	とき	内容	対象
パソコン入門	11月6日 7日	コンピューターの起動、日本語入力	
EXCEL入門	11月13日 20日	名簿作り、セルの入力、けい線を引くなど	日本語入力ができるかた
わくわく入力	11月15日 22日	カードなどを楽しく作りながら、日本語入力をマスターする	パソコン入門受講済み、または同レベルのかた
年賀状作成	11月9日	Wordを使って年賀状の文面を作成する	日本語入力ができるかた
	11月28日		

センター・深谷公民館(571-0506)へ

精神障害者家族心理教室

とき	内容
1日目 11月10日	午後 1時30分～3時30分 講話(埼玉県立精神医療センター精神科医師)「精神障害者への正しい理解を深める」
2日目 11月20日	講話(精神保健福祉士)「家族の対応の仕方」
3日目 12月7日	午前 9時30分～11時30分 ・市内家族会代表者の話 ・小規模地域生活支援センター見学 ・教室参加者同士の交流会

医食同源の極意「薬膳料理」

とき 11月25日 午前10時～正午

ところ 藤沢公民館調理室

講師 栄養士・笠野喜代美先生

対象 市内在住者

定員 先着24人

参加料 700円

問い合わせと申し込み 10月11日

(平日午前9時～午後5時)までに、参加料を添えて藤沢公民館(571-0345)へ

基礎救急講習会

あなたは愛する人を救えますか?

とき 11月30日 午後2時～4時

ところ 藤沢公民館多目的室

内容 心肺蘇生法(AED)の取り扱い含む、応急手当での重要性、傷やけどの手当て、止血法、骨折の手当て

参加料 無料

対象 中学生以上の市内在住者

定員 先着30人

問い合わせと申し込み 11月20日

までに、電話で藤沢公民館(571-0345)へ

深谷市民健康大学公開講座 健康ウォーキング

一般参加者募集!!

とき 11月11日 午前10時～正午(受け付け午前9時30分)

集合場所 川本総合支所

コース 川本総合支所～井原神社(鷺ノ瀬)重忠橋～六堰頭(首丁)畠山重忠史跡公園(休憩)～満福寺～川本総合支所(距離約6km)

ミニ講習として金谷恵次氏(埼玉工業大学・非常勤講師)による指導があります。雨天の場合は、川本農業者トレーニングセンターで正しい歩き方の実技指導を行います

対象 市内在住在勤在学者(小学校3年生以下は保護者同伴)

定員 先着150人

参加料 無料(傷害保険には加入しませんが)

必要な物 飲み物など

問い合わせと申し込み 10月10日～31日

までに、住所・氏名(ふりがな)・年齢・電話番号を、電話、はがき

講習会の申し込み 10月19日～11月2日(土・日曜日を除く)午前8時30分～午後5時15分までに消防本部予防課へ受験願書受け付け 郵送で10月24日～11月2日(締め切り日消印有効)まで
問い合わせ 消防本部予防課(571-0913)へ

対象 市内在住在勤者で、各対象要件を満たすかた
ところ 深谷生涯学習センター・深谷公民館エールム
定員 各講座先着20人
参加料 500円(資料代)
問い合わせと申し込み 10月23日 午前8時30分から、参加料を添えて深谷生涯学習

対象 市内在住で、医師の診断を受け統合失調症と診断されたかた、またはその家族のかた(昨年度までの同教室に未参加のかたに限り未参加)
募集人員 20人
受講料 無料
問い合わせと申し込み 深谷市保健センター(575-1101)へ

すので小・中学生は保護者同伴でお願いします
問い合わせ もくせい館(583-7733)へ

フックス、Eメールで深谷市保健センター(366-0823・深谷市本住町17-1・575-1101・hoken@city.fukaya.saitama.jp)へ
申し込みのかたには、はがきで詳細を後日郵送します

川賞展、川本図書館「川端康成文学賞展」、花園図書館「赤い鳥文学賞展」
深谷市立図書館
読書講演会「あなたもかたりべに」～民話のお話を楽しく～
小学生から大人まで楽しめます。
とき 11月12日 午後1時30分～3時
講師 口演語り部・川島保徳氏
定員 先着50人
申し込み 10月11日 午前9時から、電話または直接深谷市立図書館(571-8210)へ
おはなし会
とき 10月28日 午前10時30分
問い合わせ 深谷市立図書館(571-8210)へ

子ども映画会
とき 10月8日 午前10時30分
内容 アリとキリギリス、きつねとぶどう
問い合わせ 花園図書館(579-1333)へ
図書館休館日(4館共通)(10月) 2日・10日・16日・23日・30日・31日
6日・7日・13日・20日・24日・27日・30日
秋の特別整理休館(蔵書点検)ご協力をお願いします。
岡部・川本・花園図書館「10月11日～15日、深谷市立図書館」10月18日～22日
図書館のホームページ
http://www.lib.city.fukaya.saitama.jp/

芋掘りを体験してみませんか
とき 10月7日～11月5日
までの毎週土・日曜日と祝日土曜日(午後2時、日曜日・祝日)午前11時～午後2時の2回
ところ 川本サングリーンパーク
参加料 500円(5株)
雨天の場合は中止。管理センターにお問い合わせください
シャベル、袋はこちらで用意します
申し込み 各回とも開始1時間前から公園窓口で受け付け
問い合わせ 川本サングリーンパーク(583-5611)へ

参加料 無料
問い合わせと申し込み L・フォルテ(573-4761・火曜日休館)へ
「再就職準備セミナー」
妊娠・出産・育児・介護などを理由に仕事を辞めたかたが、もう一度仕事を始めたいというときに役立つセミナーです。

催し
深谷市戦没者追悼式
とき 10月23日 午後2時(受け付け午後1時30分)
ところ 市民文化会館大ホール
問い合わせ 福祉課(574-1664)へ
参加者全員に献花していただきます

図書館からのお知らせ
読書週間行事「日本の文学賞展」
読書週間にちなみ文学賞に関する展示・図書紹介・貸し出しを行います。
とき 10月27日～11月9日
(図書館休館日を除く)
展示内容 深谷市立図書館「直木賞展」、岡部図書館「芥

もくせい館天体観望会
「秋の星座を見る」
とき 10月21日 午後7時
(雨天・曇天の場合は10月28日 午後7時)
ところ もくせい館天体観望室
申し込み 当日もくせい館で行います。夜間の活動となりま

親子で飾りを作ります。
とき 10月25日 午後1時30分～3時
ところ L・フォルテ軽運動室
対象 未就学児とその保護者
必要な物 はさみ、のり

とき	内容	講師
11月15日 午前10時～午後0時30分	「再就職に必要な戦略とステップ」～能力を活かせる仕事の見つけ方&面接必勝法～	ハナマルキャリア コンサルタント 細田 咲江氏
11月16日 午前10時～午後0時30分	「働く前にちょっと知っておきたいこと」(仮題)	With You さいたま 事業コーディネーター 青木 玲子氏

「直木賞展」、岡部図書館「芥

おはなし玉手箱おはなし会
とき 10月1日、11月5日 午後3時
花園図書館(アクロス)

とき 10月22日 午前10時30分
内容 10+1ピギのかえる、ミッキーマウスと魔法の帽子
問い合わせ 岡部図書館(585-5968)へ

とき 10月21日 午後7時
(雨天・曇天の場合は10月28日 午後7時)
ところ もくせい館天体観望室
申し込み 当日もくせい館で行います。夜間の活動となりま

とき 10月27日～11月9日
(図書館休館日を除く)
展示内容 深谷市立図書館「直木賞展」、岡部図書館「芥

82417001)へ
 託児有り(2歳以上就学前まで・定員6人)。ご希望のかたは申込時にお伝えください
深谷市美術展・シルバー生活文化展

催し名	とき	ところ
深谷市美術展	11月3日～5日 午前9時30分～午後5時 5日は午後4時まで	市民体育館 茶道は5日のみ 掃部寮で実施
シルバー生活文化展	11月3日～5日 午前10時～午後4時 5日は午後3時まで	市民文化会館

シルバー生活文化展は65歳以上のかたが対象です
 開催要項および申込書は各公民館にあります

本年度から同日開催です。また、皆さんの出品をお待ちしています。
 出展の申し込み 10月19日までに、各公民館へ
 問い合わせ 深谷生涯学習センター・深谷公民館(57110506)へ
違反建築なくそう運動
 違反建築なくそう運動(10月10日～19日)の期間に、違

園市民環境課(58411122)へ
熊谷社会保険事務所からのお知らせ
年金受給者の現況確認について
 年金受給者のかたの年金受給手続きの簡素化を進めるため、10月から、住民基本台帳ネットワークシステムを活用して受給者のかたの現況確認を行うことになりました。対象者は12月生まれのかたからとなります。
 これにより、これまで毎年誕生日に提出の必要があった「年金受給権者現況届」が省略できます。ただし、次に該当するかたは今後も現況届の提出が必要です。
 ・外国人(外国人登録)のかた
 ・外国に居住しているかた
 ・社会保険庁で保有している本人基本情報(氏名、性別、生年月日、住所)と住民基本台帳ネットワークシステムの情報が相違し、住民票コードを把握できないかたなど
 ・加給年金額対象者の生計維持確認や障害年金を受け取られているかたの診断書

反パトロール、防犯対策講演会、耐震改修・安心リフォーム無料相談、無料耐震診断を行います。
 とき 10月18日 午後2時～
 ところ 花園文化会館アドニス
 問い合わせ 開発指導課(57416655)へ

生活

有害ごみの収集について
 今年度は、旧市町地区で収集日が異なります。
 旧深谷市地区 毎月第3金曜日
 旧岡部町地区 毎月第4水曜日
 旧川本町地区 11月15日、平成19年2月14日
 旧花園町地区 毎月第4水曜日
 問い合わせ 環境課業務係(57110789)、岡部市民環境課(58512213)、川本市民環境課(58312783)、花園市民環境課(58411122)へ
チャイムの放送時刻を変更します
 毎日午後6時に放送しているチャイムを10月1日から午後5時に変更します。

国民年金保険料控除証明書が送られます
 毎年暮れになると、その年の所得税や住民税の過不足を調整するため「年末調整」や、翌年3月には「確定申告」を行います。国民年金の納付額は「社会保険料控除」の対象となります。この「社会保険料控除」を受けるには保険料を納めたことを証明するものを添付しなければなりません。「社会保険料(国民年金保険料)控除証明書」は、社会保険庁から送付されますので、年末調整や確定申告の際にご利用ください。
 なお、控除証明書の実施に伴い、「口座振替済額通知書」「納付受託機関で収納した保険料の納付書」が廃止されています。
 11月に送付されるかた 1月1日～9月30日までの間、国民年金保険料を納付されたかた
 2月に送付されるかた 10月1日～12月31日までの間、初めて国民年金保険料を納付されたかた
 問い合わせ 熊谷社会保険事務所(52215211)へ

問い合わせ 防災対策室(57418597)へ
ひとり親家庭等医療費現況届を提出してください
 ひとり親家庭等医療費の受給者(受給資格者)のかたは11月に現況届を提出してください。
 児童扶養手当に該当しているかたは、児童扶養手当現況届を提出していただいているので提出の必要はありません。ただし、児童扶養手当現況届を提出していないかたは、ひとり親家庭等医療費助成も受けられなくなりますので、早めに児童扶養手当現況届の提出をお願いします
 この届けは前年の所得状況を確認するためのものです。提出しないと、平成19年1月1日以降の医療費助成を受けられなくなります。対象となるかたには、11月上旬までに通知を郵送しますので、内容をご確認の上、必ず手続きをしてください。
 問い合わせ 児童課(5741

問い合わせ 防災対策室(6646)へ
国民健康保険・老人保健からのお知らせ
高齢受給者と老人保健のかたの自己負担割合が変わります
 10月1日から、2割負担のかたの負担割合が3割に変わります。1割負担のかたは、今まで通り1割負担です。
 該当する高齢受給者のかたには、負担割合を3割に変更した高齢受給者証を郵送します。10月から医療機関を受診する際は、必ず被保険者証と新しい高齢受給者証を提示してください。
老人保健の受給者のかたは、すでに3割と表記した受給者証を交付してありますので、現在の受給者証をご使用ください。
出産育児一時金と葬祭費の支給額が変わります
 10月1日から、国保に加入中のかたが出産した場合は出産育児一時金35万円(変更前30万円)をその世帯主に、また、死亡した場合は葬祭費5万円(変更前7万円)を葬祭執行人に支給します。出生日もしくは死亡

その他

10月2日から印鑑登録証のデザインが変わります
 印鑑登録をされた際に発行している「印鑑登録証(カード)」のデザインを変更します。今後は、新市の市章を用いたものとなります。なお、合併前の市・町で発行された「印鑑登録証」や合併後9月までに発行された「印鑑登録証」は、10月2日以降も使用できます。
 現在お持ちの印鑑登録証の引き換えについて
 旧の「印鑑登録証」を新デザインの「印鑑登録証」に引き換えを希望されるかたは、次の要領で手続きをしてください。
 引換期間 10月2日(随時)(市役所開庁日に限る)



新印鑑登録証(見本)

問い合わせ 市民課(57416640)、岡部市民環境課(58512213)、川本市民環境課(58312783)、花園市民環境課(58411122)へ
差し押さえ不動産を公売します
 とき 11月7日 午後1時30分、
 ところ 熊谷地方庁舎4階大会議室
 公売財産 10月6日以降、収税課で公売広告、見積価格広

申請窓口 市民課 岡部市民環境課、川本市民環境課、花園市民環境課
 引換方法 登録者本人が、現在発行されている印鑑登録証、登録印(実印)、本人確認書類(免許証、健康保険証など)をお持ちになって、窓口にある申請書にご記入の上、各申請窓口で手続きをしてください
 代理人による申請 登録者からの委任状・印鑑登録証・登録印と、代理人のかたの印鑑・本人確認書類(免許証、健康保険証など)を併せてお持ちの上、本人申請と同様に手続きをしてください
 問い合わせ 市民課(57416640)、岡部市民環境課(58512213)、川本市民環境課(58312783)、花園市民環境課(58411122)へ

告知をご覧ください
 問い合わせ 収税課滞納対策係(57416639)へ
「都市再生街区基本調査」に伴う現地測量を実施します
 国土交通省国土地理院関東地方測量部の委託を受けて、「富士・アタル・サクラ・共同企業体」が、旧深谷市内の人口が集中している地区の一部を対象として現地測量を実施します。なお、作業は身分証明書を携帯した者が行います。
 期間 平成19年3月末まで
 問い合わせ 国土交通省国土地理院関東地方測量部(03-521312051)へ

日が10月1日以降のかたが該当になります。9月30日以前に出生、死亡したかたは変更前の支給額になります。
 問い合わせ 保険年金課(57116641)、岡部市民環境課(58512213)、川本市民環境課(58312783)、花園市民環境課(58411122)へ
老人医療費の請求について
 昭和9年1月2日～10年12月31日生まれの老受給者証を交付されていたかたのうち、平成17年12月31日までに、主に県外の医療機関で受診し、その際の費用について差額の精算手続きがお済みでないかたは、早めに申請してください。
 必要な物 該当する領収書(保険点数が分かるもの)
 保険証 振込先の通帳(郵便局以外)
 申請と問い合わせ 保険年金課(57116641)、岡部市民環境課(58512213)、川本市民環境課(58312783)、花園市民環境課(58411122)へ

8月の善意
 市社会福祉協議会への8月の寄付金は、4件で39,090円でした。皆さんの温かいご協力ありがとうございました。
 問い合わせ 社会福祉協議会(57316563)へ

防災行政無線放送内容のご案内
 テレホンサービス番号
 きゆうきゆうよぼうさい
 01801994431
 通話料のみで、情報料はかかりません

子育て支援センター

元気・勇気・笑顔!! 子どもの顔がイキイキしてくる

桜ヶ丘・藤沢・豊里子育て支援センター

以下の事業は予約制です 10月24日 午前9時から電話でお申し込みください

受け付け	事業名	内容	会場・日時	対象	募集人員	参加料
桜ヶ丘子育て支援センター 574 - 8002	パワフルらんど	栄養士指導のもと、親子でお弁当作りをし遠足気分を味わってみませんか?	深谷生涯学習センター・深谷公民館 11月16日 午前11時～午後1時	3歳半以上児	先着15組	600円 (材料費)
	給食体験	給食を食べながら栄養士が食事や栄養について相談に応じます	桜ヶ丘子育て支援センター 11月9日 午前11時～正午 豊里子育て支援センター 11月2日 午前11時～正午	離乳食を終了している親子	各先着7組	親300円 子250円

以下の事業は予約は必要ありません

受け付け	事業名	内容	会場・日時	対象	募集人員	参加料
各子育て支援センターに直接お越しください	わくわく教室	親子でたっぷりスキンシップをとって遊べるひとときです	桜ヶ丘子育て支援センター 毎週水曜日 午前10時30分～11時 午前11時～正午 藤沢子育て支援センター 豊里子育て支援センター 毎週水曜日 午前11時～正午	1歳半未満児 1歳半以上児	人数の制限はありません	無料
	おはなし教室	豊かな心を育む絵本の読み聞かせです	各子育て支援センター 毎週金曜日 午前11時～正午	子育て支援センターは幼稚園や保育園に通っていない未就学児と保護者のかたが利用できます		
	育児相談	子育ての悩みを一緒に考えましょう	各子育て支援センター 毎週火・木・土曜日(随時相談に応じます)			
	広場	事業の無い時間、子育て支援センターを開放しています	各子育て支援センター (詳しくはお問い合わせください)			

子育て支援センターは、日・月曜日、祝日はお休みです

おかべ子育て支援センター(みらい幼稚園おかべ内)(以下の事業はすべておかべ子育て支援センターで行います)

以下の事業は予約制です 午前9時から電話でお申し込みください

受け付け	事業名	内容	日時	対象	募集人員	参加料
おかべ子育て支援センターに電話でお申し込みください 585 - 4101	わらべ歌教室	親子で、口ずさめる歌と触れ合い遊び	10月17日 午前10時～11時	-	各先着20組	無料
	ヨガでストレス解消	ヨガで子育ての疲れリフレッシュ!!	10月14日 午前10時～11時30分			
	みんなの誕生日会	その月に生まれた子どもの誕生会	10月25日 午前10時～11時			
	給食体験	みらい幼稚園の給食が試食できます	10月12日 午前11時～正午	離乳食を終了している親子	先着7組	親300円 子250円
	カンガルールーム(ベビー)	親子触れ合い遊びと園庭で遊ぼう	10月6日 午前10時～11時	7か月～1歳未満の子どもと保護者	各先着20組	無料
			10月20日 午前10時～11時	2か月～6か月の子どもと保護者		
カンガルールーム(キッズ)	駅までお散歩 どんな電車が見えるかな	10月13日 午前10時～11時	1歳～2歳の子 どもと保護者	各先着20組	無料	
		10月27日 午前10時～11時	3歳～就学前の 子どもと保護者			

以下の事業は予約は必要ありません

受け付け	事業名	内容	日時	対象	募集人員	参加料
子育て支援センターに直接お越しください	積み木教室(世代間交流)	おじいちゃん、おばあちゃんと触れ合いながら、ひのきの積み木で遊びましょう	10月21日 午前10時～11時30分	-	人数の制限はありません	無料
	おやこの広場	絵本は子どもの心の栄養です 今月はどんな絵本に出会えるかな? みどりの文庫担当	10月4日 午前10時～11時	3歳～就学前の 子どもと保護者		
			10月11日 午前10時～11時	2か月～1歳未満の 子どもと保護者		
			10月18日 午前10時～11時	1歳～2歳の子 どもと保護者		
	子育て相談	子育ての悩みを一緒に考えましょう	毎週火曜日(随時相談に応じます)	子育て支援センターは幼稚園や保育園に通っていない未就学児と保護者のかたが利用できます		
センター開放	事業の無い時間、子育て支援センターを開放しています	午前9時～正午 午後1時～5時 (詳しくはお問い合わせください)				

マナーを守ってペットを飼いましょう!



市に寄せられる苦情のほとんどは、飼い主の「心配り」と「しつけ」によりなくすことができます。ペットの増加に伴い、苦情も増加しています。最も多いのが、犬や猫のフンの放置です。散歩中の犬のフンは、他人の土地や花壇などに埋めずにビニール袋などに包み、必ず持ち帰ってください。猫については、むやみに餌付けせず責任を持って飼いましょう。

また、ほかに誰もいなくても犬の放し飼いはやめましょう。散歩のときも必ずつないでください。

「近所のかたすべてが、犬や猫が好きとは限りません。そういったかたからも理解を得られるような、マナーを守った飼育方をましょう。皆さんのご協力をお願いします。」

問い合わせ くらしいいき課 (574 6633)へ

ただより高いものはない! 高齢者を狙う悪質商法

Q 日用品を無料でくれるというチラシを見た知り合いに誘われ、会場になって近所の家に出掛けた。日用品をもらった後、業者が「重いから送っていい」と家まで付いてきた。業者が布団も持ってきたので「買わなくていい」と断った。業者は「怖くて契約書にサインしてしまった。」

A 本場に売ろうとするものを隠して会場に人を集め、日用品を無料で配り、面白おかしく人々を興奮させた状態で高額な商品売り付けの商法を、催眠商法(SF商法)といひます。商品を購入するまで、長時間会場から出してもらえない場合もあります。このケースは、契約した翌日に相談があったので、クーリング・オフを適用し、無条件解約となりました。県内でも農村部を中心にこのような事例が増えています。ただより高いものはないと肝に銘じましょう。

市では毎週水・金曜日に消費生活相談を、月・金曜日に悪質商法110番電話を開設しています(いずれも市役所開庁日のみ)

問い合わせ くらしいいき課 (574 6633)へ

インフルエンザQ&A

Q インフルエンザと普通の風邪はどう違うの?

インフルエンザは、普通の風邪と同じように、のどの痛み、鼻汁、せきなどの症状も見られますが、38以上の発熱、頭痛、関節痛、筋肉痛など全身の症状が突然表れます。

Q インフルエンザはいつ流行するの?

インフルエンザは、いったん流行すると、短期間で多くの人に感染が広がります。日本では例年11月～4月に流行します。

Q インフルエンザにかからないためにはどうすればいいの?

帰宅時の手洗い、うがい
流行前のインフルエンザ予防接種
インフルエンザの流行は1月上旬～3月上旬が中心であること、ワクチン接種による効果が出るまでに2週間程度かかることから、毎年12月上旬までにワクチン接種を受けることが望ましいと考えられます

適度な湿度の保持
空気が乾燥すると、のどの粘膜の防御機能が低下し、インフルエンザにかかりやすくなります
十分な休息と栄養摂取
入込みや繁華街への外出を控えること、外出時のマスク着用

Q インフルエンザにかかったらどうすればいいの?

自分の体を守り、他の人につさないために、早めに医療機関を受診して治療しましょう
安静にして、休養を取りましょう。特に、睡眠を十分に取ることが大切です
水分を十分に補給しましょう



問い合わせ 深谷市保健センター (575 1101)
岡部福祉健康課 (585 2214)、川本福祉健康課 (583 2532)、花園福祉健康課 (584 1123)へ

川本保健センターの保健事業 (583 2532) 川本福祉健康課

事業名	実施日時など	対象者など
4か月児健康診査	10月31日 (受け付け:午後1時~2時)	川本・花園区域の平成18年5月・6月生まれ
3歳児健康診査	10月24日 (受け付け:午後1時~2時)	川本・花園区域の平成15年3月・4月生まれ
乳幼児相談	10月11日 午前10時~11時30分 午後1時~4時	身長・体重の測定、子育てや栄養に関する相談 午後是要電話予約
子育ての広場	10月11日 (受け付け:午前10時~午後4時)	子育て中の保護者とお子さん(未就学児)の 交流の場としてお部屋を開放
成人健康相談	10月11日 午後1時30分~2時30分	市内にお住まいのかた
BCG接種	11月1日 (受け付け:午後1時~2時) 会場は花園保健センター	川本・花園区域の平成18年7月生まれ
ポリオ	11月9日 (受け付け:午後1時~2時)	初回 平成18年1月1日~6月30日生まれ 追加 平成17年6月1日~12月31日生まれ

花園保健センターの保健事業 (584 1123) 花園福祉健康課

事業名	実施日時など	対象者など
4か月児健康診査	10月31日 (受け付け:午後1時~2時) 会場は川本保健センター	花園・川本区域の平成18年5月・6月生まれ
3歳児健康診査	10月24日 (受け付け:午後1時~2時) 会場は川本保健センター	花園・川本区域の平成15年3月・4月生まれ
乳幼児相談	10月10日 午前10時~11時30分 午後1時~4時	身長・体重の測定、子育てや栄養に関する相談 午後是要電話予約
子育ての広場	10月10日 (受け付け:午前10時~午後4時)	子育て中の保護者とお子さん(未就学児)の 交流の場としてお部屋を開放
老人健康相談	10月19日 午後1時30分~2時30分 花園荘	市内にお住まいの高齢者
BCG接種	11月1日 (受け付け:午後1時~2時)	花園・川本区域の平成18年7月生まれ

乳幼児健康診査・BCG接種については、川本・花園区域のかたは、合同で実施しています。実施会場にご確認ください

休日急患の診療

休日急患診療所		こども夜間診療所	
10月1日・8日・9日・15日・22日・29日	診療日	10月1日・7日・8日・9日・14日・15日・ 21日・22日・28日・29日	診療時間
11月3日・5日・12日・19日・23日・26日		11月3日・4日・5日・11日・12日・18日・ 19日・23日・25日・26日	
午前9時~正午・午後2時~5時	診療科目	午後7時~10時	小児科・内科
内科・小児科・外科			

診療場所は、総合健診センター・休日急患診療所(常盤町・573-7723)です
携帯電話から検索できます <http://mobile.city.fukaya.saitama.jp/>

眼科・耳鼻咽喉科休日診療医院

とき	休日診療医院名	問い合わせ	とき	休日診療医院名	問い合わせ
10月1日	神足眼科医院	574 - 6754	10月22日	矢部耳鼻咽喉科	574 - 3535
8日	花園耳鼻咽喉科医院	584 - 6512	10月29日	仲町診療所	571 - 2622
10月15日	清水眼科医院	581 - 0378	変更になる場合があります		
	石川医院耳鼻咽喉科	571 - 0038			

深谷市保健センターの保健事業 (575 1101)

事業名	実施日時など	対象者など
離乳食教室	10月11日 (受け付け:午前9時45分~10時)	3~4か月児 1週間前までに要電話予約 (託児を希望されるかたは予約時にご相談ください)
	11月8日 (受け付け:午前9時45分~10時)	
4か月児健康診査	10月17日 (受け付け:午後1時~2時)	深谷区域の平成18年5月27日~6月6日生まれ
	10月27日 (受け付け:午後1時~2時)	深谷区域の平成18年6月7日~6月15日生まれ
1歳6か月児健康診査	11月10日 (受け付け:午後1時~2時)	深谷区域の平成18年6月16日~6月25日生まれ
	10月19日 (受け付け:午後1時~2時)	深谷区域の平成17年3月16日~3月31日生まれ
3歳児健康診査	11月2日 (受け付け:午後1時~2時)	深谷区域の平成17年4月1日~4月15日生まれ
	10月26日 (受け付け:午後1時~2時)	深谷区域の平成15年3月16日~3月31日生まれ
乳幼児相談	11月9日 (受け付け:午後1時~2時)	深谷区域の平成15年4月1日~4月15日生まれ
	10月23日 午前10時~11時30分 午後1時~4時	身長・体重の測定、子育てや栄養に関する相談 午後是要電話予約
子育ての広場	10月23日 (受け付け:午前10時~午後4時)	子育て中の保護者とお子さん(未就学児)の 交流の場としてお部屋を開放
マタニティ教室	11月10日・17日・25日 (受け付け:午前9時30分~25日は午前9時20分~)	おおむね妊娠中期(16週~27週)の妊婦と夫、 祖父母 要電話予約
健康・不妊・ 介護・禁煙相談	毎週月~金曜日(祝日を除く) 午前8時30分~午後5時15分	要電話予約
成人健康相談	10月4日 午後1時30分~2時30分	市内にお住まいのかた
老人健康相談	10月24日 午後1時30分~2時30分 福寿荘	市内にお住まいの高齢者
	10月25日 午後1時30分~2時30分 仙元荘	
こころの健康相談	10月17日 (受け付け:午後2時~3時50分)	精神的不安や対人関係、お酒に関する悩み、心の 病気などや福祉制度などについて相談のあるかた 要電話予約
BCG接種	10月16日 (受け付け:午後1時~2時) 会場は総合健診センター	深谷区域の平成18年6月16日~7月15日生まれ
ポリオ	10月20日・23日・24日・25日 (受け付け:午後1時~2時 会場は総合健診センター)	初回 平成18年1月1日~3月31日生まれ 追加 平成17年10月1日~12月31日生まれ

岡部保健センターの保健事業 (585 2214) 岡部福祉健康課

事業名	実施日時など	対象者など
離乳食教室	10月24日 (受け付け:午前9時45分~10時)	3~4か月児
1歳6か月児健康診査	10月25日 (受け付け:午後1時~2時)	平成17年2月・3月生まれ
乳幼児相談	10月16日 午前10時~11時30分 午後1時~4時	身長・体重の測定、子育てや栄養に関する相談 午後是要電話予約
子育ての広場	10月16日 (受け付け:午前10時~午後4時)	子育て中の保護者とお子さん(未就学児)の 交流の場としてお部屋を開放
成・老人健康相談	10月6日、11月10日 午後1時30分~2時30分 会場は岡部荘(旧岡部町老人福祉センター)	市内にお住まいのかた
BCG接種	10月16日 (受け付け:午後1時~2時) 会場は総合健診センター	岡部区域の平成18年6月16日~7月15日生まれ

BCG接種については、深谷・岡部区域のかたは、合同で実施しています。実施会場にご確認ください
BCG接種・ポリオ生ワクチン投与は、集団接種です。このほかの定期予防接種は、主治医での個別接種になります。集団接種
の日程は、平成18年度健康カレンダーに掲載しています。接種間隔に注意し、主治医と相談の上、予防接種を受けてください

深谷市産業祭

とき 11月18日・19日
ところ 深谷ビッグタートル・仙元山公園

秋の祭典「深谷市産業祭」が、深谷ビッグタートル・仙元山公園で開催されます。今年は、合併後、第1回目となる記念すべき産業祭となります。

市内の農畜産物や商工業製品などの展示・販売はもちろんのこと、たくさんの楽しいイベントが、皆さんのご来場をお待ちしています。

ご家族・ご友人
お誘い合わせの上、
ご来場ください！

会場内は、商工業製品をはじめ、深谷を代表するねぎ・きゅうりなどの新鮮野菜や、切り花、牛肉（深谷牛）など農畜産物の展示・販売ブースであふれています。さらに、友好都市の新潟県南魚沼市・静岡県岡部町・岩手県田野畑村の物産展も開催されます。

このほかにも、子どもから大人まで楽しめる数多くのイベントを用意して、皆さんをお待ちしています。

N-ONE GP (エヌ・ワン・グランプリ)


～ 麺類最強の称号を賭けた対決！～

麺類最強の称号を賭けた熱き戦いが再び始まる！

丹念に選び抜かれた食材と麺が、プライドをかけた調理によって一体となる。麺類界の戦国時代、前年の勝者「武州煮ぼうとう」はいかに立ち向かうのか？


あなたの1票が、今年の覇者を決定する！

審査員や詳細については「広報ふかや11月号」をご覧ください



since 2003

エヌ・ワン・グランプリ



カラオケ大会出場者募集

11月19日に開催する「カラオケ大会」の出場者を募集します。希望するかたは、往復はがきに、住所 氏名 年齢 職業 曲目 電話番号を明記し、10月27日【必着】までに、深谷市産業祭実行委員会へお申し込みください。

出場の際は曲が入っているテープが必要になります

募集人員：70人（応募者多数の場合は、抽選となります）

産業祭のイベントは盛りだくさん！詳しい内容は、次号の『広報ふかや』をご覧ください。

問い合わせと申し込み 366-0822 深谷市仲町20-1 深谷市産業祭実行委員会（商工振興課内）
574-6650 ☎574-6669 ✉shoukou@city.fukaya.saitma.jp

深谷の魅力

深谷城跡



深谷城は、現在の深谷市仲町・本住町に位置し、深谷小学校の校庭を中心に約30メートルにも及ぶ戦国時代の城です。記録によれば、今から約550年前の1456年（康正2年）に、深谷上杉五代房憲が築いたとされています。当時は、上杉氏と敵対していた古河公方の来襲に備え、江戸城・岩槻城に築城したのと時を同じくして、一連の防衛線の一角に深谷城を築きました。深谷城は北方に利根川を控えた台地先端に位置し、鎌倉と上野国（群馬県）を結ぶ要衝で、この地を古河公方軍に占拠されれば、上杉方の防衛ラインが寸断されてしまうことになり、深谷を守ることが上杉方の絶対の命題でした。こうした重要な城であるにもか

深谷のことをもっと知ろう！

かわらず、記録に残されたものはわずかで、深谷城の規模や構造は近年まで不明でした。現在ではその大半は市街化し、唐沢川近くの富士浅間神社境内の堀跡と、市役所北の町角に点在する土塁に面影が残るに過ぎません。しかし、最近の発掘調査の成果により、これまで不明だった城の構造が垣間見えてきました。



漆椀

市教育委員会では、これまでに計11回の発掘調査を実施してきました。特に平成16年度の9次調査では、予想をはるかに上回る大規模な堀跡が多数発掘され、深谷城が県内屈指の規模を誇る城であることが分かりました。発掘された堀跡は、小さな土手を底に張り巡らせた「障子堀」という特殊な構造で、堀の作り方や防御機能を考えていく上で、全国的に見ても貴重な例といえるものです。また、陶磁器や漆椀なども多数出土し、城内に暮らしていた人々の生活を今に伝えてくれています。



障子堀跡

企画展
「発掘・深谷城」
出土資料を中心とする最新の発掘調査成果をもとに、中世深谷城の姿と、当時の深谷の人々の暮らしについて展示します。

とき 10月25日～11月8日 午前9時～午後5時（入場は午後4時30分まで）

図書館休館日（10月30日・31日、11月6日・7日）を除く

ところ 深谷市立図書館3階郷土資料展示室

入場料 無料

記念講演
「中世東国の城館と深谷城」
とき 11月3日 午後1時30分～午後4時

ところ 深谷生涯学習センター・深谷公民館大会議室

講師 齋藤慎一氏（江戸東京博物館）

参加費 無料

当日は、発掘調査担当者による最新の深谷城発掘調査成果報告も行います

問い合わせ 教育委員会生涯学習課文化財保護係（57219581）、なお当日は深谷公民館（57110506）へ



ガーデニングボランティア活動紹介

市内に花のガーデンが広がっています！



武川駅（秩父線）ロータリー・上柴西（北教育センター隣）に新規花壇を設置！

武川ステーションカーテン

秩父線の武川駅東に設置された、線路の南北両側のロータリーに花を植え込みました。殺風景だったロータリーが花で埋め尽くされ、きれいになりました。

南側の花壇は、円形を重ねたデザインで立体感のある花壇となっています。



真夏の日差しの中、一株ずつ丁寧に植え込んでいきます。



2時間ほどの作業で植え込みが完成。これから花が育って一面の花畑になるのが楽しみです。



北側花壇は円形デザインで広がりのある感じに植え込みました。

かみしは瓦カーテン

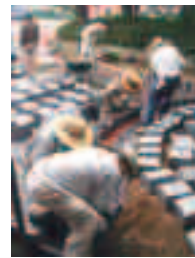
上柴ショッピングセンター南の北教育センター入り口横の空き地を利用し、地場産業の「瓦」を使った花壇を制作しました。



屋根瓦をガーデニングにということで、何種類かの瓦を花壇の縁取りに使ったり、瓦で葉をデザインして花壇を制作しました。瓦は、和風でも洋風でも使い次第で立派なガーデニングの素材になります。



初めての瓦ガーデンづくりに、ボランティアさんたちも楽しそう。



屋根で見る瓦と一味違った瓦の表情がすてきです。



斜めに曲線に並べた瓦はとてもきれいです。



参加者募集

庭づくりのこつを学ぶ オープンガーデンの魅力とお庭づくり

11/15
開催

オープンガーデン花仲間の代表である嶋村秀子さんのお庭と花仲間が管理している角公園を拝見しながらお話を聞きます。庭づくりのポイントやお花の育て方を楽しく学ぶ教室です。



と き：11月15日 午前9時30分～11時30分
（集合時間：午前9時15分 集合場所：南公民館）
見学場所：嶋村秀子邸・角公園
講 師：嶋村秀子さん（深谷オープンガーデン花仲間代表）
定 員：20人（応募多数の場合は抽選の上、全員に結果を通知します）
対 象：市内在住在勤者
受講料：500円（オープンガーデンブック付き）
申し込み締め切り：11月1日

11/22
開催



クリスマスのコンテナガーデンづくり

今年のクリスマスは、オリジナルのX'masコンテナガーデンを飾ってみませんか。一足早くクリスマス気分楽しくガーデニング！



と き：11月22日 午前9時30分～11時30分
と ころ：埼玉県農林公園（深谷市本田）管理事務所1階
定 員：20人（応募多数の場合は抽選の上、全員に結果を通知します）
対 象：市内在住在勤者
受講料：2,500円 申し込み締め切り：11月8日



おおしま ひとし 講師 大嶋 仁 先生



ガーデニング教室のお申し込み・問い合わせは、電話でガーデンシティふかや推進室（551-5551）へ
ガーデニングボランティアの活動状況や学校などでのガーデニングの取り組みは、ホームページでも紹介しています。

<http://www.city.fukaya.saitama.jp/fukayahanaweb/index.htm>