



平成 17 年度 第 9 回 深谷観光写真コンクール 特選 圓岡茂夫さん撮影

特集

## 平成 18 年度 重点施策

市では今年度の重点施策として、少子高齢化や教育環境の充実に向け事業を展開します。

主な内容



祭りの季節(とき)  
市長への手紙  
My Town Topics  
情報ひろば  
環境 / 福祉

暮らしのアドバイス 相談  
みんなの健康  
深谷の魅力再発見  
新深谷探検  
ふかやガーデニング情報

● 深谷市の人口と世帯 ●

人口	148,139 (+112)
男性	74,043 (+ 54)
女性	74,096 (+ 58)
世帯	52,010 (+104)

平成 18 年 6 月 1 日現在(前月比)  
(外国籍のかたも含まます)

# 特集 平成 18 年度重点施策

少子高齢化や教育環境の充実にに向けた施策を推進します

深谷市の平成 18 年度当初予算は、合併後最初の通年予算となることから義務的経費、継続的事業を中心に予算を組む「骨格的予算」として編成したところですが、今回、この骨格的予算に政策的・投資的経費などを追加する「肉付け的」な補正予算を編成しました。

この補正予算により、市では今年度の重点施策として、少子高齢化対策や教育環境の充実にに向けた積極的な事業展開を図ってまいります。



みんなで植えた苗のように、市民の力という栄養で深谷のまちをどンドン育てましょう（みらい幼稚園おかべの芋苗植え）

## 市議会第2回定例会

平成 18 年度深谷市議会第 2 回定例会が 6 月 5 日から 27 日の日程で開催され、平成 18 年度一般会計補正予算などの議案や請願が審議されました。

また、市政一般に対する質問は、35 人 79 件ありました。

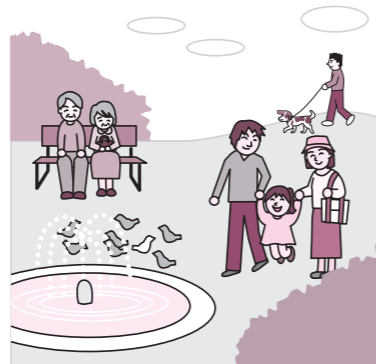
【主な議案】  
平成 18 年度深谷市一般会計補正予算（第 1 号）

歳入歳出予算の総額に歳入歳出それぞれ 19 億 9 829 万 9 千円を追加し、歳入歳出予算の総額を歳入歳出それぞれ 419 億 1 129 万 9 千円とする。



登壇する新井市長と北本議長

深谷市安心安全まちづくり条例の健全育成、善良な風俗環境の保持を図り、すべての市民が安心して安全に生活することができる地域社会の実現に寄与することを目的とするものです。



議案質疑や一般質問の内容については、8 月発行の「ふかや市議会だより」でお知らせします。

## 高齢者福祉の充実

### 老人日常生活用具給付費

補正予算額：175 万 8 千円

単身者（65 歳以上）を対象に火災警報器と取付費用を助成します。対象額は 15,000 円まで、自己負担は 1 割（市民税非課税者は免除）です。

### 単身高齢者宅家具転倒防止促進事業

補正予算額：135 万円

単身者（65 歳以上）を対象に、家具転倒防止器具と取付費用を助成します。対象額は 15,000 円まで、自己負担は 1 割（市民税非課税者は免除）です。

### ねたきり高齢者等移動支援事業

補正予算額：272 万 2 千円

介護認定 4・5 の在宅者を対象に寝台（ストレッチャー）車両での移送サービス費用を助成します。対象額は 1 回の利用で 5,000 円まで、自己負担は 1 割（市民税非課税世帯は免除）です。



この 3 事業は平成 18 年 10 月実施を予定しています

## 少子化対策・子育て支援の充実

### ハッピーエンゼル支援事業の拡大（不妊治療助成）

補正予算額：250 万円（合計予算額：500 万円）

助成限度額を 5 万円から 10 万円に、支給期間を 2 年から 5 年にそれぞれ拡大します。

詳しくは 7 ページをご覧ください



### 大寄学童保育室の整備

補正予算額：3,255 万 8 千円

大寄小学校敷地内に建設予定です。

## 教育環境の充実

### 小中学校施設大規模改修（改修設計、耐震診断）

補正予算額：小学校...983 万 2 千円（合計予算額：1,496 万 5 千円） 中学校...294 万円

川本北小学校・南校舎では改修設計などを、榛沢小学校・校舎、岡部中学校・北校舎では耐震診断を実施します。

### 教育活動推進費

補正予算額：1,589 万 7 千円（合計予算額：5,995 万 5 千円）

生徒指導支援員を 9 人追加し（合計 10 人）中学校に配置します。

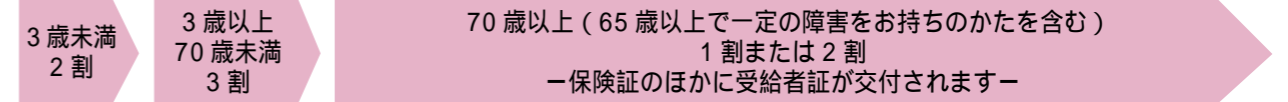
詳しくは 8 ページをご覧ください

学校教育における校外活動などのバス代に係る費用の一部を支援します。



# 国民健康保険・老人保健からのお知らせ

国民健康保険と老人保健では、年齢や所得の状況に応じて下記の通り、医療費を自己負担することになります。世帯や所得の状況は毎年変動することから、8月1日現在の世帯状況および前年所得に基づき、各種受給者証・減額認定証の更新・変更を毎年行います。申請の必要な場合は、手続きをお願いします。



国民健康保険のかた  
70歳未満で老人保健でないかた

国保高齢受給者証をお持ちのかた  
70歳以上で老人保健でないかた

老人保健医療受給者証をお持ちのかた  
・昭和7年9月30日以前に生まれたかた  
・65歳以上で一定の障害をお持ちのかた

**国民健康保険高齢受給者証**  
負担割合の判定(1割または2割)を行った後、新しい高齢受給者証を7月末に該当者全員に郵送します。8月からは、新しい受給者証をお使いください。

**老人保健医療受給者証**  
負担割合の判定の結果、現在お持ちの受給者証に変更が生じるかたには、新しい受給者証を7月末に郵送します。変更のないかたは、お手持ちの受給者証をそのままお使いください。

2割負担のかたは、平成18年度課税所得(各種控除後)が145万円以上のかた(同じ世帯のかたも2割)。ただし、次に該当するかたは「基準収入額適用申請」により、負担割合や自己負担限度額が変更になります。  
平成17年の収入の合計が520万円未満(1人世帯は383万円未満)の場合 1割  
平成18年度の課税所得が213万円以上で、平成17年の収入額が520万円以上621万円未満の場合 2割、ただし1か月の自己負担限度額は減額  
必要なもの... 平成17年の収入の分かる書類 保険証 受給者証  
申請の翌月から変更となります

**標準負担額減額認定証**  
世帯主とその世帯の国保被保険者全員が市民税非課税<sup>1</sup>の場合、申請により認められると、入院したときの食事代が減額されます。

**国民健康保険限度額適用・標準負担額減額認定証**  
次に該当するかたは申請により認められると、入院したときの医療費の自己負担や食事代が減額されます。  
世帯主とその世帯の国保被保険者全員が市民税非課税の世帯のかた<sup>1</sup>  
老年人に係る住民税非課税措置の廃止<sup>2</sup>に伴い課税世帯となった世帯の中で非課税の受給者

**老人保健限度額適用・標準負担額減額認定証**  
次に該当するかたは申請により認められると、入院したときの医療費の自己負担や食事代が減額されます。  
世帯全員が市民税非課税の世帯のかた<sup>1</sup>  
老年人に係る住民税非課税措置の廃止<sup>2</sup>に伴い課税世帯となった世帯の中で非課税の受給者

申請受付 8月1日 から  
必要な物 国民健康保険証 受給者証  
期限切れの減額認定証

申請受付 8月1日 から  
必要な物 保険証 受給者証  
平成17年の公的年金収入が80万円以下のかたは年金収入が分かる書類

<sup>1</sup> 平成18年1月2日以降に転入されたかたは、世帯全員の住民税非課税証明書が必要です  
<sup>2</sup> 住民税非課税措置廃止の該当者は平成17年1月1日現在65歳以上で、平成17年の合計所得が125万円以下のかたです  
国民健康保険高齢受給者証と各種減額認定証は7月31日 で有効期限が切れま

受給者証の更新・変更

入院時の食事代などの減額

## 老人医療費支給制度からのお知らせ

昭和9年1月2日～10年12月31日生まれの受給者証を交付されていたかたのうち、平成17年12月31日までに、主に県外の医療機関で受診し、その際の費用について差額の精算手続きがお済みでないかたは、早めに申請してください。

必要な物  
該当する領収書(保険点数が分かるもの)  
保険証  
振り込み先の通帳(郵便局以外)

## いつまでも健やかに暮らすために

皆さんの医療費は、皆さんの納めている保険料(税)と公費(国・県・市)で支えられています。必要なときに安心して医療が受けられるよう、健康管理に留意し医療費を大切に使いましょう。

栄養バランス、適度な運動、休養の健康3原則を守りましょう  
積極的に健康診断を受けましょう  
掛かり付け医を持ちましょう  
生活習慣を見直し、健康づくりを心掛けましょう

問い合わせ  
保険年金課  
574 6641  
岡部市民環境課  
585 2213  
川本市民環境課  
583 2783  
花園市民環境課  
584 1122

**国民健康保険税の算定方法が見直しされます**  
地方税法の一部改正に伴う公的年金等控除の見直しにより、控除最低保障額が20万円減額されます。これに伴い、保険税が増額となります。この影響を受ける被保険者(平成17年1月1日に65歳以上のかた)について、急激な負担増とならないように、次の措置が取られます。  
平成18年度から2年間、所得割の算定および軽減判定所得の算定の際に、公的年金等特別控除を適用します(公的年金以外の所得からは控除できません)。  
公的年金等特別控除額  
平成18年度 13万円  
平成19年度 7万円

**国民年金保険料の多段階免除制度が始まります**  
国民年金の第1号被保険者(自営業者など)で、保険料を納めることが困難なかたには、申請して承認されると保険料が免除される制度があります。現在の制度では全額免除と半額免除がありますが、それに加え、今月からは1/4免除と3/4免除が導入されます。このほか、30歳未満のかたを対象に保険料の納付を猶予する若年者納付猶予制度があります。  
被保険者のかたの負担能力に対応できるよう、段階的に免除基準を設定して、納付しやすい環境づくりを目指します。  
免除の対象になるかどうかは、本人・配偶者・世帯主の前年の所得が、それぞれ免除基準以下であることが条件となります。  
ただし、若年者納付猶予制度については、本人・配偶者の前年の所得が対象です。  
また、免除には退職(失業)や天災などの理由による申請

### 免除承認期間

申請月	承認期間
平成18年7月	・平成17年4月～6月(平成15年所得で審査) ・平成17年7月～平成18年6月(平成16年所得で審査)
平成18年7月～平成19年7月	・平成18年7月～平成19年6月(平成17年所得で審査)

問い合わせ  
熊谷社会保険事務所 522 - 5211 保険年金課 574 - 6641  
岡部市民環境課 585 - 2213 川本市民環境課 583 - 2783  
花園市民環境課 584 - 1122

もできません。その際は、公的機関で発行する証明書などを添えてください。  
申請は毎年必要ですが、全額免除に該当する場合は、希望により翌年手続きをしなくても継続して申請できる制度があります。



# 祭の季節

## 深谷七夕まつり

とき 7月7日・8日・9日 午前10時～午後10時

ところ 中山道を中心とした商店街地域

見どころ 深谷七夕まつりは、江戸時代の宿場町で行われていた「星まつり」に端を発したといわれ、現在では深谷市の一大行事として、県外からの観光客もたくさん訪れます。  
市内の子どもたちが製作した作品が展示される「みんなの夢博覧会」は一見の価値あり。

問い合わせ 深谷市観光協会 ( 575 - 0015 )

## 七夕まつり協賛「書道展」

とき 7月4日～10日

ところ 深谷上柴ショッピングセンター 催事場

主催 深谷市書道連盟



## ふれあいカーニバル

とき 7月23日 午後4時～9時

ところ 岡部駅通り

内容 3台の屋台による叩き合いと、各種模擬店が参加しての「ふれあい市」を開催！

問い合わせ 岡部商工会青年部 ( 585 - 3750 )

## 深谷花火大会

とき 8月6日 午後7時～9時

雨天の場合は13日に延期

ところ 川本荒川河川敷

(植松橋下流300m)

問い合わせ 川本産業振興課

( 583 - 2538 )

## 深谷まつり

とき 7月29日

ところ JR深谷駅前・深谷駅通り

見どころ 午後1時から市役所駐車場で行われる米沢藩稲富流砲術隊による火縄銃の実射演技と、午後5時30分から深谷駅通いや駅前ロータリーで行われるみこし渡御や山車・屋台の叩き合いは必見。

## 「深谷のまつり展」開催

とき 7月3日～31日

ところ 深谷市観光協会展示ブース (JR深谷駅構内)

【問い合わせ】深谷市観光協会 ( 575 - 0015 )



## ここに注目!

深谷まつりのクライマックスは「一番騒子」の町内を決める、祭典長(市長)のクジ引き、今年はどこが町内が荣誉に浴ずるか、乞うご期待!

## 65歳以上のかたの介護保険料の納付について

65歳以上のかたに、平成18年度分の介護保険料納入通知書を送付します(7月10日 発送)。保険料の額は、所得に応じた6段階の定額で、次のいずれかの方法によって納付してください。

### 特別徴収(年金天引き)

昨年度から特別徴収で納付しているかたは、原則として今年度も特別徴収となります。

### 普通徴収(納付書納付)

今年4月以降に65歳になったかたや転入されたかた、年金の額が年間18万円未満のかた、老齢福祉年金および恩給のみ受給されているかたなどは普通徴収となり、今回お送りした納付書で納付してください。

安全・便利・確実な口座振替をご利用ください

### 特別徴収と普通徴収の併用

昨年4月以降に65歳になったかたで、老齢(退職)年金を年間18万円以上受給されているかたは、7～9月は普通徴収(納付書で納付)、原則として10月以降は特別徴収(年金天引き)となります。

### 【ご注意ください】

特別な理由もなく保険料を滞納しているかたは、利用している介護サービスの費用をいったん全額お支払いいただく場合や滞納期間に応じ、自己負担割合が1割から3割に引き上げられる場合、また高額介護サービス費の支給を受けられない場合があります。

問い合わせ 大里広域市町村圏

組合介護保険課 ( 501

1330 )、深谷介護保険

事務所(長寿福祉課内・

574 8544)、岡部介

護保険事務所 ( 585

2214)、川本介護保険事

務所 ( 583 2532 )、

花園介護保険事務所 (

584 1123 )へ

## 「ハッピーエンゼル支援事業」助成内容の拡充

不妊に悩むご夫婦が、不妊治療を受けることによる経済的負担を軽減し、治療を受ける機会の増大を図ることを目的に不妊治療費の助成を行っています。

対象 次の要件をすべて満たすかた

夫婦または妻が市に住民登録があること

前年における夫婦の所得の合計金額が650万円未満であること

各種健康保険に加入していること

市税を完納していること

体外受精および顕微授精以外の治療法では妊娠の見込みがないか、妊娠の見込みが極めて少ないと医師に診断されていること

埼玉県不妊治療費助成事業の支給決定をされていること

県指定医療機関において平成17年4月1日以降に実施した、法律上の夫婦間における「体外受精治療」または「顕微授精治療」であること

助成拡充内容 夫婦1組につき、対象となる治療費に対し、1年度当たりの限度額を5万円から10万円に、治療費が20万円を超えた場合は、通算2年度から通算5年度に拡充し、助成します

助成金の支給 申請書提出後、審査を行い、支給要件を満たしている場合は、助成金交付支給決定通知書を郵送し、指定された口座に助成金を振り込みます

問い合わせと申請窓口 深谷市保健センター(

575 1101)、岡部福祉健康課( 585

2214)、川本福祉健康課( 583 2532)、

花園福祉健康課( 584 1123 )へ



## 推進協議会委員を募集

市では、急速な少子化に対応するため策定した、次世代育成支援行動計画の推進などについて協議を行う「深谷市次世代育成支援行動計画推進協議会」を設置します。この協議会において、市民として内容を協議していただく委員を募集します。

**応募資格** 市内在住・在勤・在学している20歳以上（平成18年4月1日現在）のかた  
**募集人員** 2人  
**任期** 2年  
**活動内容など** 行動計画の進捗状況や翌年度以降の取り組みに反映すべき事項の協議および次世代育成支援対策の推進  
 に関し必要な事項の協議。なお、会議は年2回（平日昼間）開催し、1回の出席につき6,500円を支給します  
**応募方法** 公募申込書に必要事項を記入し、「今後の少子化対策を考える」をテーマにした800字程度の小論文を添えて、児童課へ直接お持ちになるか、郵送またはファック

スで提出  
 申込書は、児童課窓口または市ホームページからダウンロードできます  
 小論文は、ワープロ、手書きを問わず、用紙も自由です  
**【郵送先】**  
 366 8501  
 深谷市仲町11 1  
 深谷市役所  
 福祉健康部児童課あて  
**応募期間** 7月3日～24日（必着）  
**選考方法** 選考委員による選考を行い、結果は、応募者全員にお知らせします  
**問い合わせと申し込み** 児童課（574 6646）へ  
 574 6667）へ

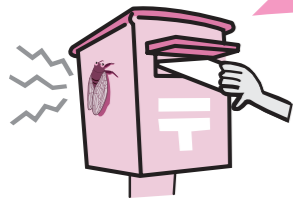
## 食中毒に気を付けよう

暑い時期は食中毒が多発します。次のポイントを押さえて、食中毒を予防しましょう。

《家庭でできる食中毒予防の6つのポイント》

- ポイント1 「食品の購入」  
消費期限などの表示を確認し、新鮮な食品を購入しましょう。
- ポイント2 「食品の保存」  
冷蔵・冷凍が必要な食品は、すぐに冷蔵庫や冷凍庫に入れましょう。
- ポイント3 「下準備」  
生肉や魚を切った後、洗わずにその包丁やまな板で、果物や野菜などの生で食べる食品や、調理の終わった食品を切らないようにしましょう。
- ポイント4 「調理」  
過熱して調理する食品は、十分に（中心部の温度が75度で1分以上）加熱しましょう。
- ポイント5 「食事」  
食卓に着く前に、手を洗いましょ。ポイント6 「残った食品」  
残った食品は、早く冷えるように、きれいな浅い容器に小分けにして保存しましょう。
- 食中毒の予防の3原則は、食中毒菌を「付けない、増やさない、殺す」です。
- 食中毒に関する問い合わせ 熊谷保健所（523 2811）へ

## 市長への手紙 ⑤



手紙 366-8501 深谷市仲町 11-1 深谷市長あて  
 FAX 574-1300  
 URL <https://www.city.fukaya.saitama.jp/hisyositu/form.html>

住所、氏名、年齢、回答希望の有無、ホームページ掲載の可・不可を明記の上、ご意見をお寄せください  
 問い合わせ 秘書室広聴係（574 - 6631）へ

## 駆け込み昇給について

40代男性のメール、60代男性の手紙<sup>ほか</sup>から

新聞などにおいて、職員の昇格や昇給について報道がされていますが、どうしてこのようなことが起きているのですか。また、市としての取り組み状況を教えてください。

### 【お答えします】

初めに昇格についてですが、旧深谷市と旧3町においては、係長・主査相当職である4級への昇格基準が異なっており、昇格時において最大で6歳の年齢差が生じていますが、5級（課長補佐職）への昇任試験の受験資格において、旧深谷市の職員と経験年数などをそろえるため、足踏みをさせ、昇格時の年齢格差を解消してまいります。なお、新市においては、昇任試験制度を実施しておりますので、今後は統一的な運用をすることになります。

次に、給与についてですが、市では、合併に係る職員給与の調整のため、全職員の給料履歴の見直しを平成18年2月から進めておりました。

これらの調査の中で、旧花園町において平成16年度および平成17年度に課長級に昇格した職員について、平成17年度に規定に違反した特別昇給を

発見しました。新市としては、合併前に規定に違反して駆け込み昇給をしたものと判断し、平成18年6月1日付けで給料を1号引き下げる是正措置を行いました。なお、新市発足後の平成18年1月から5月までの給料の差額については、自主返還を受けています。このほか、特別昇給の是正と職員間の給料の均衡を図るため、次期昇給を延伸する調整措置を次の通り実施します。旧花園町において、平成元年度以降に採用された職員37名について、採用後2年を経過した時点で、1年に2度の特別昇給を行っていました。2度目の特別昇給を是正するため、次期昇給を12か月延伸する調整措置を実施します。また、旧寄居地区消防組合の職員85名について、採用時の初任給基準が、旧深谷市・岡部町共同事務組合の職員よりも2号上位に格付けられていました。このため、消防職員の今後の給料の均衡を考慮し、該当する職員について、次期昇給を24か月延伸する調整措置を実施します。

以上の調整措置により、規定違反などへの対応をすべて終了したと考えていますが、新市としましては、問題のある案件につきましては、厳正に対応してまいりますので、ご理解のほどお願いいたします。

## 私立幼稚園就園奨励費の申請

教育委員会では、私立幼稚園に通園している園児の保護者に対し、所得に応じて保育料などの一部を補助する制度があります。

対象は、市に住所を有する世帯で、満3歳児から5歳児を私立幼稚園に通園させている保護者のかたです。

制度の利用を希望するかたは、7月末日までに通園している幼稚園を通して申請してください。

なお、7月末以降に入園されるかたについては、随時申請を受け付けます。

問い合わせ  
 教育委員会教育総務課  
 （574 - 5811）へ

## 教師と生徒、生徒同士の触れ合いをサポート 生徒指導支援員

「子ども・ふれあいサポーター」を募集  
 子どもたちの多くが、「内面的なストレスや不満、悩みを抱えている」といわれており、青少年による凶悪な犯罪事件が全国的に後を絶ちません。

そこで市では、市内中学校の非行問題への対策の一環として、生徒指導支援員「子ども・ふれあいサポーター」を緊急募集します。

子ども・ふれあいサポーターとは  
 学校の教員と連携し、非行問題傾向を持つ生徒をはじめ、多くの生徒と触れ合い、子どもたちの「良き理解者・良き相談相手」となり、より良い成長のサポートをします  
 応募要件  
 教員免許状をお持ちのかた、または教員希望者で、体力、気力に自信のあるかた  
 詳細についてはお問い合わせください  
 問い合わせ 教育委員会学校教育課（572 9578）へ





# My Town Topics



## 丹精込めた<sup>さつき</sup>皐月の競演

5月26日～28日、市内上柴町西のL・フォルテで深谷皐月会主催による「皐月花季<sup>かき</sup>展示会」が開かれました。みごとな皐月の競演に訪れたかたも目を見張っていました。



## 電気製品が寄贈される

6月12日、三菱電機ホーム機器から、空気清浄機など電気製品が市に寄贈されました。



## あざやかに舞い咲く 芍薬(しゃくやく)5万本

市内荒川の花園芍薬園では、5月下旬まで、芍薬の大輪5万本が咲き競っていました。



## 常盤小の児童に太古の氷プレゼント

5月23日、第47次南極探査船「しらせ」の持ち帰った南極の氷が、常盤小学校にプレゼントされました。これは、環境教育や理科教育に活用してもらおうと、さいたま市浦和区の防衛庁自衛隊埼玉地方連絡部が寄贈したものです。氷は南極の昭和基地近くの冰山から取ってきた塊の一部で、2万年～4万年前に積もった雪が海に流れ出したものです。

## 新茶の香りに魅せられて

5月13日、友好都市の静岡県岡部町新茶キャンペーンが、道の駅「おかべ」で行われました。会場となったイベント広場では大勢のお客さんでにぎわい、新茶のつかみ取りなどのイベントで盛り上がりました。会場には新井市長や岡部町の井田町長も訪れ、新茶をPRしました。



新茶を堪能する新井市長と井田町長



## 募集

### 「ちいきの先生」追加募集

「がんばるくム」で、小学生の学習指導相談を行う「ちいきの先生」を追加募集します。応募資格 親切丁寧に学習指導相談に応じることのできる高校卒業以上のかた（未成年者は、保護者の承諾が必要です）

申請書および面接により審査を行います

指導教科 国語・算数  
勤務場所 旧深谷市内小学校  
勤務時間 土曜日午前9時～正午  
募集人数 10人  
賃金 1回3,300円

応募期間 8月11日 午後5時15分（土・日曜日・祝日は除く）まで

詳細についてはお問い合わせください

問い合わせと申し込み 申請書に必要事項を記入・押印の上、教育委員会生涯学習課（57219581）へ

### 平成18年度自衛官募集

防衛庁では、次の通り採用予定者の受け付けおよび試験を行います。

応募資格 日本国籍を有し、平成19年4月1日現在18歳以上27歳未満の男女（募集種目により、受け付け開始日と年齢制限が異なります）

募集項目	受け付け	試験
航空学生	8月1日～9月8日	9月23日
看護学生	9月8日～29日	10月15日
一般書候補学生	8月1日～9月8日	9月16日
書候補士	男子 通年実施 女子 8月1日～9月8日	受け付け時に通知 9月24日・25日

願書・資料請求と問い合わせ 自衛隊埼玉地方連絡部熊谷募集事務所（36010037・熊谷市筑波319011・国際ビル2階・52214855・<http://>

## 講座

### 健康講演会

次の内容で、医師などによる講演会を開催します。無料・申し込み不要

とき	内容	会場
7月19日	高脂血症	川本保健センター
7月26日	午後1時30分～3時30分 糖尿病	岡部保健センター
8月29日	糖尿病	深谷市保健センター
9月4日	午後1時30分～2時30分 前立腺疾患	花園保健センター
9月12日	午後1時30分～3時30分 高血圧・心電図	深谷市保健センター
9月20日	高脂血症	深谷市保健センター

問い合わせ 深谷市保健センター（57511101）、岡部福祉健康課（58512214）、川本福祉健康課（58312532）、花園福祉健康課（58411123）へ

### パソコン教室

講座名	とき	内容
アイロンプリント	8月1日	アイロンプリントでオリジナルTシャツを作る
EXCEL入門	8月21日～28日	名簿作り、セルの入力、けい線を引くなど
デジカメ講座（カレンダー作成）	8月24日	デジカメを使って自分だけのカレンダー作成

対象 市内在住の勤者で、日本語入力ができるかた  
ところ 深谷生涯学習センター・深谷公民館ITルーム  
定員 各講座先着20人  
参加料 500円（資料代）  
問い合わせと申し込み 7月

21日 午前8時30分から参加料を添えて深谷生涯学習センター・深谷公民館（57110506）へ  
学生向けボランティア養成講座  
とき 8月30日 午前10時～午後3時30分  
ところ 総合体育館（深谷ビッグタートル）  
対象 小学4年生～大学生  
定員 先着40人  
内容 講義（ボランティア活動について、聴覚障害者・視覚障害者の話）と体験学習（車いす・ガイドヘルプ・手話）  
参加費 無料

問い合わせと申し込み 7月3日 から、直接または電話で市社会福祉協議会（57316563）、岡部支所（58516979）、川本支所（58317600）、花園支所（58411205）へ



## 催し

### もくせい館天体観望会

#### 「夏の星座を見る」

とき 7月15日 午後7時～（雨天・曇天の場合は7月22日 午後7時～）  
ところ もくせい館天体観望室

申し込み 当日もくせい館で行います。夜間の活動となりますので小・中学生は保護者同伴でお願いします

問い合わせ もくせい館（8317733）へ

### キミはもつと早く走りたいか!?

とき 8月26日 午前10時～  
ところ 藤沢中学校校庭（雨天の場合は藤沢公民館体育室）  
内容 スポーツ力学に基づく早く走る方法を学ぶ  
指導者 市内中学校陸上部顧問  
定員 先着30人  
参加費 無料

問い合わせと申し込み 8月18日 までに、電話で藤沢生涯学習センター・藤沢公民館（57110345）へ

### 親子ペットボトルロケット教室

とき 7月29日 午後1時～  
ところ 埼玉工業大学

対象 市内在住の小学校4年～6年生の親子20組（先着順）  
内容 普段飲んでいるペットボトルを利用し、親子でロケットを作り、飛ばす  
参加費 1,000円（当日持参）  
問い合わせと申し込み 7月12日 午前8時30分から、電話で教育委員会岡部事務所（58512212）へ

### 水泳教室

対象 小学校1・2年生および就学1年前のお子さん  
定員 各回とも先着30人

とき	対象	定員
第1回 8月7日～10日 計4回	小学校1・2年生および就学1年前のお子さん	各回とも先着30人
第2回 8月11日～16日 計6回	小学校3・4年生	
第3回 8月17日～22日 計6回	小学校5・6年生	

ところ 岡部B&G海洋センター  
内容 水泳の苦手な子どもたちを対象に、水と親しみ、泳ぐことの楽しさを学びながら初歩的な泳法の技術を習得する

講師 矢内満先生（日体協公認水泳上級指導員）、関口秀幸先生、糸井恵子先生（日体協公認水泳指導員）  
後援 県水泳スポーツ指導者協議会  
参加費 500円（保険代）  
問い合わせと申し込み 7月19日～21日の午前8時30分～午後5時15分までに、参加費と印鑑を持って、直接教育委員会岡部事務所（58512212）へ

### ふたご（みつこ）の子育て交流会

とき 7月25日 および8月29日 午前10時～11時30分  
ところ 深谷市保健センター  
対象 市内在住の1歳未満のふたご（みつこ）とその保護者  
参加費 無料

問い合わせと申し込み 7月11日 から、電話で深谷市保健センター（57511101）へ

### いきいき元気体操教室（全15回）

とき	ところ	内容
8月24日	深谷ビッグタートル	講話 骨密度検診
8月31日 9月6日	深谷ビッグタートル	健康体操
9月14日	深谷公民館	栄養指導および料理試食
9月28日 10月5日 10月19日	深谷ビッグタートル	健康体操
10月25日	未定	屋外研修（日帰りバス旅行）
11月2日 16日 30日 12月7日	深谷ビッグタートル	健康体操

対象 市内在住で、介護保険の認定を受けていないおおむね65歳以上で、各プログラムに続けて参加できるかた  
定員 20人程度（応募者多数の場合は抽選）  
参加料 2,000円（保険料含む。ただし食材料費は別途負担）

問い合わせと申し込み 7月12日～21日 までに長寿福祉課（57416660）へ

### パティオからのお知らせ

営業開始時間が早まります。アクアパライズ・パティオの営業時間が、7月15日～8

月31日 までの期間は、午前9時～午後9時まで（通常は午前10時～午後9時まで）となり、す（最終入場時間は、午後8時15分）。なお、7・8月の期間は、休まず営業します。

ご注意 7・8月の利用時間は3時間までとなり、超過した場合は、30分ごとに一般料金は200円、小・中学生は1000円の超過料金がかります オムツをしている乳幼児や水着を着用していない場合は、プールゾーンへの入場はできません。なお、小学校3年生以下のお子さんは保護者の同伴が必要です 飲食物、撮影機器、大きな遊具などのプールゾーンへの持ち込みは禁止です

**図書館からのお知らせ**

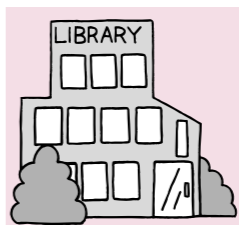
夏休み郷土の偉人展・読書フェア  
とき 7月22日～8月30日  
（図書館休館日を除く）  
内容 市内の各図書館で郷土の偉人などに関する写真、図書の展示・紹介・貸し出しと、小・

中・高校生向け夏休み参考図書  
書の展示・貸し出し  
展示内容 深谷市立図書館「郷土の偉人たち（幕末の先駆者）」  
岡部図書館「高嶋秋帆と芳賀権四郎展」川本図書館「島山重忠展」花園図書館「渋沢栄一展」

深谷市立図書館  
おはなし会  
とき 7月8日・22日 午前10時30分  
お問い合わせ 深谷市立図書館（57118210）へ  
岡部図書館（岡部公民館内）  
おはなし会  
とき 7月15日 午前10時30分  
お問い合わせ 岡部図書館（58515968）へ

花園図書館  
おはなし玉手箱（おはなし会）  
とき 7月2日・16日・8月6日 午後3時～  
子ども映画会  
とき 7月9日 午前10時30分  
内容 クマのプーさん、イヨのおたんじょう日、ともだちや木造住宅で使われる継手の模型  
展示  
とき 8月1日～31日（図

書館休館日を除く）  
お問い合わせ 花園図書館（57911333）へ  
図書館休館日（4館共通）  
〔7月〕  
3日・10日・18日・24日・31日  
〔8月〕  
1日・7日・14日・21日・28日・31日  
図書館のホームページ  
http://www.lib.city.fukaya.a.saitama.jp/



**L・フォルテ健康講座  
ピラティス・プラス講習会**

とき 7月30日、8月6日  
午前10時30分～11時30分 計2回  
ところ L・フォルテ軽運動室  
対象 市内在住で、2日間とも参加できるかた  
定員 先着20人  
参加費 無料  
内容 軽い有酸素運動で身体のを開催します。

しないと、8月分以降の手当を受けられなくなります。対象となるかたには、8月上旬までに通知を郵送しますので、内容をご確認の上、必ず手続きを行ってください。

お問い合わせ 児童課（57416646）へ

**サマージャンボ宝くじ発売**

発売期間 7月13日～8月1日  
発売場所 全国の宝くじ売り場  
抽選日 8月11日  
支払い開始日 8月16日  
当選金 1等「2億円×42本（前後賞各5千万円）、2等「1億円×126本ほか、6等「3百円まであります  
宝くじの収益金は、市町村のまちづくりに使われます  
お問い合わせ 企画財政課（57416632）へ

**その他**

**都市計画に関するお知らせ**

合併により変更が必要となる都市計画の原案を作成するに当たり、事前に変更案の閲覧を行います。また、市民の皆さんに意見をお聴きするため、公聴会

代謝を良くし、呼吸と併せて筋力・筋持久力を発達させる運動を学ぶ  
託児あり（2歳以上就学前まで）  
お問い合わせと申し込み 7月12日 午前9時から、直接または電話でL・フォルテ（57314761・火曜休館）へ  
**ひとり親家庭親子バスハイク**  
とき 8月6日  
ところ 東京デイズニランド  
対象 市内在住のひとり親家庭の親子  
定員 先着80人  
参加費 親子2人で1,000円（1人増えるごとに500円追加）。ただし、未就学児は無料  
バスポート代は自己負担（大人「4,950円 中・高校生「4,320円 4歳～小学生「3,320円 4歳未満「無料）  
お問い合わせと申し込み 7月10日 午前9時から、証明書類（ひとり親家庭等医療費受給者証など）、参加費およびバスポート代を持って、直接市社会福祉協議会（5731

園都市整備課（58411126）へ

**岡中央土地区画整理事業  
保留地公売のお知らせ**

市では、岡中央土地区画整理地内の保留地を公売します。  
応募期間 7月20日～27日  
抽選日 8月1日 午後1時～  
公売する保留地

保留地番号	面積 (㎡)	処分価格 (円)	
		1㎡単価	総価格
1	335.80	37,700	13,338,260
2	142.50	58,100	8,279,250
3	353.48	43,600	15,411,728
4	448.89	40,800	18,314,712
5	306.49	41,400	12,688,686

お問い合わせ 岡部都市整備課（58512834）へ

**川本グラウンド・ゴルフ場の無料開放**

川本グラウンド・ゴルフ場（本田地内）を毎週土曜日午前8時から午後5時30分まで無料開放します。  
対象 市内在住のかた

6563）、岡部支所（58516979）、川本支所（58317600）、花園支所（58411205）へ  
**第56回社会を明るくする運動  
講演・映画会**  
とき 7月24日 午後1時30分～（受け付けは午後1時）  
ところ 市民文化会館大ホール  
演題「矯正施設における処遇と教育のあり方」  
講師 福永瑞恵氏（川越少年刑務所首席矯正処遇官）  
映画 社会を明るくする運動広報映画「二つの道」  
参加費 無料  
社会を明るくする運動とは  
法務省主催による犯罪や非行のない明るい社会を築こうとする全国的な運動です  
お問い合わせ 福祉課（57416644）へ

**県内市町村職員採用合同説明会**

とき 7月25日 正午～午後4時  
ところ さいたまスーパリアリーナ  
内容 市町村ごとに設置する

開放コース 白鳥コース「奇数月の毎週土曜日、重忠コース「偶数月の毎週土曜日（12月30日を除く）  
お問い合わせ 教育委員会川本事務所（58313234）へ

**お詫びと訂正**

広報6月号と一緒に配布しました住宅用火災警報器普及啓発パンフレット記載の住宅用火災警報器相談室の電話番号に誤りがありました。正しくは、012015651911です。  
ご迷惑をお掛けしたことを、深くお詫び申し上げます。

お問い合わせ 消防本部予防課（57110913）へ

**5月の善意**

市社会福祉協議会への5月の寄付金は、7件で181,230円でした。皆さんの温かいご協力ありがとうございました。ございました。

お問い合わせ 社会福祉協議会（57316563）へ

防災行政無線放送内容のご案内  
テレホンサービス番号

01801994431  
通話料のみで、情報料はかかりません

**生活**

**児童扶養手当現況届、特別児童扶養手当所得状況届の提出**

児童扶養手当、特別児童扶養手当の受給者（受給資格者）のかたは、8月にそれぞれ現況届・所得状況届を提出してください。

この届けは、前年の所得状況、養育状況および受給資格などを確認するためのものです。提出



# 子育て支援センター

みんな仲良し お・と・も・だ・ち!

## 桜ヶ丘・藤沢・豊里子育て支援センター

以下の事業は予約制です 7月25日 午前9時から電話でお申し込みください

受け付け	事業名	内 容	会 場 ・ 日 時	対 象	募集人員	参加料
桜ヶ丘子育て支援センター 574 - 8002	キッズピクス	親子でできるエアロピクスです。心も体もリフレッシュ!!	岡部勤労福祉センター 8月24日 午前10時30分～11時30分	1歳半以上児	先着50組	無料
	給食体験	給食を食べながら栄養士が食事や栄養について相談に応じます	桜ヶ丘子育て支援センター 8月10日 午前11時～正午 藤沢子育て支援センター 8月3日 午前11時～正午	離乳食を終了している親子	各先着7組	親300円 子250円
藤沢子育て支援センター 551 - 5055						

以下の事業は予約は必要ありません

受け付け	事業名	内 容	会 場 ・ 日 時	対 象	募集人員	参加料
各子育て支援センターに直接お越しください	わくわく教室	親子でたっぷりスキンシップをとって遊べるひとときです	桜ヶ丘子育て支援センター 毎週水曜日 午前10時30分～11時 午前11時～正午 藤沢子育て支援センター 豊里子育て支援センター 毎週水曜日 午前11時～正午	1歳半未満児 1歳半以上児	人数の制限はありません	無料
	おはなし教室	豊かな心を育む絵本の読み聞かせです	各子育て支援センター 毎週金曜日 午前11時～正午	子育て支援センターは幼稚園や保育園に通っていない未就学児と保護者のかたが利用できます		
	育児相談	子育ての悩みを一緒に考えましょう	各子育て支援センター 毎週火・木・土曜日(随時相談に応じます)			
	広場	事業の無い時間、子育て支援センターを開放しています	各子育て支援センター (詳しくはお問い合わせください)			
	ハートフル広場	お子さんの発達について保健師がアドバイスします	豊里子育て支援センター 7月11日 午前10時～11時30分			

子育て支援センターは、日・月曜日、祝日はお休みです

## おかべ子育て支援センター(みらい幼稚園おかべ内)(以下の事業はすべておかべ子育て支援センターで行います)

以下の事業は予約制です 午前9時から電話でお申し込みください

受け付け	事業名	内 容	日 時	対 象	募集人員	参加料
おかべ子育て支援センターに電話でお申し込みください 585 - 4101	わらべ歌教室	親子で、口ずさめる歌と触れ合い遊び	7月20日 午前10時～11時	-	先着20組	無料
	ヨガでストレス解消	ヨガで子育ての疲れリフレッシュ!!	7月15日 午前10時～11時30分	-	先着20組	無料
	積み木教室(世代間交流)	おじいちゃん、おばあちゃんと触れ合いながら、ひきの積み木で遊びましょう	7月8日 午前10時～11時30分	-	先着20組	無料
	みんなの誕生日会	その月に生まれた子どもの誕生会	7月26日 午前10時～11時	-	先着20組	無料
	給食体験	みらい幼稚園の給食が試食できます	7月13日 午前11時～正午	離乳食を終了している親子	先着7組	親300円 子250円
	おやこの広場	絵本は子どもの心の栄養です。今月はどんな絵本に出会えるかな? みどりの文庫担当	7月5日 午前10時～11時	3歳～就学前の子どもと保護者	各先着25組	無料
			7月12日 午前10時～11時	2か月～1歳未満の子どもと保護者		
			7月19日 午前10時～11時	1歳～2歳の子どもと保護者		
	カンガルールーム(ベビー)	ベビー・マッサージ&ママのシェイプアップ	7月7日 午前10時～11時	7か月～1歳未満の子どもと保護者	各先着20組	無料
			7月21日 午前10時～11時	2か月～6か月の子どもと保護者		
カンガルールーム(キッズ)	リズム遊び...親子で楽しく体を動かそう	7月14日 午前10時～11時	1歳～2歳の子どもと保護者	各先着20組	無料	
		7月28日 午前10時～11時	3歳～就学前の子どもと保護者			

以下の事業は予約は必要ありません

受け付け	事業名	内 容	日 時	対 象	募集人員	参加料
子育て支援センターに直接お越しください	子育て相談	子育ての悩みを一緒に考えましょう	毎週火曜日(随時相談に応じます)	子育て支援センターは幼稚園や保育園に通っていない未就学児と保護者のかたが利用できます	人数の制限はありません	無料
	センター開放	事業の無い時間、子育て支援センターを開放しています	午前9時～正午 午後1時～5時 (詳しくはお問い合わせください)			

# 環境 environment

## 夏の温暖化対策にご協力を

1年で最もエネルギー使用量が増える夏、県では温暖化防止のためのキャンペーンを実施しています。

### 夏のエコライフDAY

キャンペーン期間  
6月1日～8月31日

1日、環境によい生活にチャレンジしてみませんか。省エネ・省資源の成果をチェックシートで把握していただきます。地球温暖化防止活動推進センターのホームページから参加できます。

地球温暖化防止活動推進センターホームページ  
http://www.kannet-sai.org/ecolife/index.html

温暖化防止は皆さん一人ひとりが主役です。身近な省エネをお願いします。

問い合わせ 県環境部 温

暖化対策課(048-830-3030)へ

水辺の生き物ふれあいイベントの参加者募集

とき 7月22日 午前9時30分

ところ 荒川の玉淀大橋下

かわせみ河原駐車場

内容 水の生き物調査  
親子(小学生3～6年生の「ほたるの星」を見る会(200人抽選))

申し込み 県環境部水環境課(048-830-3083)へ  
http://www.pref.saitama.lg.jp/A09/BG00/mssc/msc1.html#topix) <



# 福祉 welfare

## 麻しん風しんの予防接種が変わりました

予防接種法の一部が改正され、平成18年6月2日から、麻しん風しんの予防接種が別表の通り変更になりました。

4月の改正時には定期の対象ではなかった麻しんワクチンと風しんワクチンが定期予防接種に含まれました。

また第1期対象者(1歳から2歳未満)のうち麻しんまたは風しんワクチンのいずれか片方のみ接種している児童は、2歳になる前日までに未接種分のワクチンを定期予防接種として受けられます。

なお、第2期対象者には、6月下旬から7月上旬に個別に予防接種を郵送しますので、通知内容をよく確認の上、接種することをお勧めします。

問い合わせ 深谷市保健センター(575-1101)へ

### 麻しん風しん予防接種改正内容

	改正後	改正前
	平成18年6月2日～	平成18年4月1日～6月1日 平成18年3月31日まで
対象年齢	【第1期】1歳～2歳未満 【第2期】小学校に就学する前年の4月1日から翌年3月31日までの1年間 年齢は5歳から7歳未満	【第1期】1歳～2歳未満 【第2期】小学校に就学する前年の4月1日から翌年3月31日までの1年間 年齢は5歳から7歳未満
接種方法	【第1期】麻しん風しん混合ワクチンを1回接種 【第2期】麻しん風しん混合ワクチンを1回接種 ただし、接種ワクチンは麻しんに罹患した児童は風しんワクチン、風しんに罹患した児童は麻しんワクチンに代わる	【第1期】麻しん風しん混合ワクチンを1回接種 【第2期】麻しん風しん混合ワクチンを1回接種
使用ワクチン	麻しん風しん混合ワクチン (麻しんワクチン...風しんに罹患した児童) (風しんワクチン...麻しんに罹患した児童)	麻しん風しん混合ワクチン 麻しんワクチン 風しんワクチン
備考	第1期の対象者で、以前に麻しんおよび風しんワクチンのどちらか片方のみ接種している児童は、未接種のワクチンを2歳までに受けられます 第2期の対象者は、以前に麻しんおよび風しんワクチンを接種しているかの有無にかかわらず対象になります	第1期・第2期の対象者とも、麻しんおよび風しんワクチン未接種者で、かつ麻しん風しんともに罹患していない児童に限ります

第1期・第2期とも、麻しんまたは風しんに罹患した児童は免疫ができていますので、罹患した病気のワクチンの予防接種は必要ありません  
第1期・第2期とも、対象年齢以外の場合は任意接種となり、費用は自己負担となります



こんなにもがんばっている

南中学校3年  
佐藤早貴さん

私は、夏休みに職業体験で、障害者が暮らす施設に行きました。そこでは、あまりできない体験をしました。初日は、打ち合わせでした。敷地に入った時に、障害者に迎えられ、少し怖い、普通とは違う人達だと感じました。これから平気で働けるか心配になり、あまり行きたくないという気持ちになってしまいました。体験初日、朝から昼過ぎまで障害者と一緒に生活しなければいけないと思うと、心が少し暗くなった気がしました。辺りを走りまわっている人や、口からよだれを流している人、よくわからない事を言う人などがいました。中には、健康そうな人もいたけれど、自分とは違う気がして受け入れられませんでした。恐くて話しかけられずに、ただ言われたことをやるだけの、特に意味のない日になってしまいました。二日目、入所者と仙元山へ行き、散歩をしました。初日より慣れたので、交流のチャンスがいかし、少し話せました。でも、ほとんど話せませんでした。入所者に笑顔をむける事はできるようになりました。そのあとに、ドライブへ行くと、入所者と一緒にいると、一人一人が優しく、素直なきれいな心を持っている人なんだと思いました。ただ上手に言葉で表せられなくて、体で表現しようとしていることがわかって来ました。昨日の自分がなかな

人権標語

だれにでも 優しい心は きっとある  
「やめようよ」その一言が いじめゼロ

く思えました。頑張っている人の姿を見ておかしう思うのは、差別だと思っし、もつとわかってあげなくちゃと思いました。三日目、入所者が働いている場所に行き、仕事を手伝いました。コンテナを積み上げる単純だけど体力のいる大変な仕事でした。みんなががんばっている姿を見ると、がんばらないと思えました。みんなはしっかりやるという気持ちを持っていて、こんなになんか思いました。それに、人の手伝いもしてくれて、すてきな笑顔をくれました。とても気持ちがあたたかになりました。コンテナの仕事で、体験はもう終わります。はじめは恐かった場所だったけど、三日目が終わると、もっといたい場所へ変わっていました。そう思えたのも入所者のあたたかさのおかげだと思います。この体験を通して、たくさんの方を教えることができました。人に心から優しくすること、素直な心、一生懸命にがんばること、一人一人がとも美しい心を持っていると思えます。私にはない美しさは素直さや一生懸命さからきていると思います。もし、障害者に会ったら、かわいそうという目で見ないで下さい。私のように恐がらないで下さい。なぜならみんな同じ人間で、一生懸命生きています。それにこの人達は、いいものをたくさん持っています。あの素直さ、優しさ、あたたかさ、みなさんもそうなると思っして下さい。誰もが手を取り合い、みんなを認め合えるようになればいいです。自分の世界を広げましょう！

だんだん徐々に 男女共同参画 L・フォルテ保育ボランティア募集！

L・フォルテでは、男女共同参画を推進するためにさまざまな講座や事業を開催しています。より多くのかたが参加しやすいように、L・フォルテで事業を開催する時には、託児を行っています！このときに講座参加者のお子さんを保育していただく「保育ボランティア」を募集します！

- < 募集内容 >
- 募集人員 若干名
- 応募条件 子どもが好きなかた  
心身ともに健康なかた  
育児・保育の経験があるかた（資格・性別は問いません）
- 保育内容 年齢...2歳～就学前までのお子さん  
保育時間...事業の開催時間（1回2時間程度）  
依頼回数...年間5、6回程度  
原則として、L・フォルテで開催する事業のみの保育ボランティアとします



詳しくは、L・フォルテへお問い合わせください  
男女共同参画に関するお問い合わせは、L・フォルテ（人権政策課男女共同参画係）へ  
366 - 0052 深谷市上柴町西4 - 2 - 6 深谷市勤労者家庭支援施設 L・フォルテ  
573 - 4761（火曜日休館）

暮らしの  
アドバイス  
相談

**深谷市子どもの虐待防止ホットライン**  
虐待が疑われる子どもを見つけた場合は、子どもの虐待防止ホットライン（市役所家庭児童相談室内・ 574 - 3000）へご連絡ください。  
**L・フォルテ子育て支援軽運動室開放**  
子育て中のかた、お子さんを一緒に遊ばせたり、情報交換をしたりしませんか？  
とき 毎週水曜日午後1時～4時 ところ L・フォルテ軽運動室  
対象 未就学児とその保護者 問い合わせ L・フォルテ（ 573 - 4761・火曜日休館）へ

各種無料相談

相談名	内容	とき	ところ	問い合わせ
教育	子どもの非行や不登校、いじめ、家庭内暴力など	電話相談・来所相談ともに毎週月～金曜日（祝日を除く） 午前9時～正午・午後1時～4時30分 ファックス・Eメールは24時間受け付け フリーダイヤル・f 0120-4-78374 e e-net@city.fukaya.saitama.jp	教育庁舎内教育研究所	学校教育課（教育研究所） 572 - 9456
家庭・児童・母子	家庭、育児、不登校などの相談	毎週月～金曜日（祝日を除く） 午前9時～午後4時	市役所家庭児童相談室	児童課 574 - 6646
行政相談	行政に関する苦情など	7月5日・19日、8月2日 午前9時～正午	市役所北別館市民相談室	くらしいきいき課 574 - 6633
		7月20日、8月17日 午後1時30分～4時	岡部総合支所会議室	岡部市民環境課 585 - 2213
		7月12日、8月9日 午前9時～正午	川本総合支所会議室	川本市民環境課 583 - 2783
法律相談	相続、離婚、金銭貸借、商取引などの法律に関する事	7月4日、8月1日 午後1時30分～4時	花園総合支所会議室	花園市民環境課 584 - 1122
		毎週火曜日（祝日を除く）午後1時30分～4時30分 予約制（電話で受け付け） 定員各日10人 担当=弁護士	相談を希望される場合は、担当課までご連絡ください	くらしいきいき課 574 - 6633
		8月3日 午後1時30分～4時	岡部総合支所会議室	岡部市民環境課 585 - 2213
市民相談	市民生活全般	7月21日 午後1時30分～4時	川本総合支所会議室	川本市民環境課 583 - 2783
		8月18日 午後1時30分～4時	花園総合支所会議室	花園市民環境課 584 - 1122
消費生活	商品契約に関する苦情など	毎週水曜日・金曜日（祝日を除く） 午前10時～正午・午後1時～4時 担当=消費生活相談員	相談を希望される場合は、担当課までご連絡ください	くらしいきいき課 574 - 6633
悪質商法 110番	悪質商法に関する相談およびクーリングオフの仕方など	毎週月～金曜日（祝日を除く） 午前9時～正午・午後1時～4時30分 担当=くらしいきいき課職員	電話により随時受け付け	くらしいきいき課 574 - 8527
税務	税理士および国税局税務相談員による税一般に関する相談	7月20日（月1回） 午前10時～午後4時 担当=税理士会会員	市役所西別館201会議室	市民税課 574 - 6637
		10月5日 午前10時～午後3時 担当=国税局税務相談員	市役所西別館201会議室	
人権	生活全般で感じた人権上の困りごとや悩みの相談		市役所西別館201会議室	人権政策課 574 - 6643
		7月10日、8月10日 午前10時～正午・午後1時～3時	岡部総合支所1階会議室	岡部総務課 585 - 2211
			川本総合支所1階相談室	川本総務課 583 - 2781
L・フォルテ 相談室	心や体、DVの悩みなど	7月29日 午前11時～午後3時 予約制	L・フォルテ2階研修室B	L・フォルテ 573 - 4761
内職・就職・求人	・内職に関する仕事の紹介 ・就職に関する相談 ・求人情報の提供	毎週月曜日・木曜日=午前10時～正午・午後1時～3時 （いずれも祝日を除く）内職・就職は予約制	産業会館3階商工振興課隣の会議室	商工振興課 574 - 6650
結婚	結婚に関する相談、紹介など	7月6日・16日、8月3日 午後1時～3時	深谷コミュニティセンター	社会福祉協議会 573 - 6563

相談名	内容	検査	とき	ところ	問い合わせ
エイズ相談・ エイズ検査	エイズなどに関する相談と血液検査 予約制 原則無料・匿名可	即日検査	7月6日、8月10日 午後1時～3時	熊谷保健所	熊谷保健所 523 - 2811
		通常検査（夜間）	7月6日、8月10日 午後5時30分～6時30分		
		通常検査	7月25日、8月22日 午前10時～11時 午後5時30分～6時30分		
精神保健福祉相談	精神科医師による精神保健福祉に関する相談 予約制		7月11日 午後1時～2時	熊谷保健所	熊谷保健所 523 - 2811
県民法律相談	弁護士による法律相談 予約制		毎月第1～第3水曜日 午後1時～4時	県北部地域創造センター（県地方庁舎1階）	県北部地域創造センター 522 - 6506
県民相談・ 交通事故相談	家庭の困りごとや交通事故相談		毎週月～金曜日 午前9時～午後4時	県北部地域創造センター（県地方庁舎1階）	県北部地域創造センター 522 - 6506（県民相談） 521 - 7300（交通事故相談）



川本保健センターの保健事業 ( 583 2532 ) 川本福祉健康課

事業名	実施日時など	対象者など
1歳6か月児健康診査	7月11日 (受け付け:午後1時~2時)	川本・花園区域の平成16年11月・12月生まれ
乳幼児相談	7月12日 午前10時~11時30分・午後1時~4時	身長・体重の測定、子育てや栄養に関する相談 午後は要電話予約
子育ての広場	7月12日 (受け付け:午前10時~午後4時)	子育て中の保護者とお子さん(未就園児)の交流の場としてお部屋を開放
成人健康相談	7月12日 午後1時30分~2時30分	市内にお住まいのかた
BCG接種	8月3日 午後1時~2時	川本・花園区域の平成18年4月生まれ

花園保健センターの保健事業 ( 584 1123 ) 花園福祉健康課

事業名	実施日時など	対象者など
離乳食教室	7月26日 (受け付け:午前9時45分~10時)	3~4か月児 1週間前までに要電話予約 (託児を希望されるかたは予約時にご相談ください)
乳幼児相談	7月10日 午前10時~11時30分・午後1時~4時	身長・体重の測定、子育てや栄養に関する相談 午後は要電話予約
子育ての広場	7月10日 (受け付け:午前10時~午後4時)	子育て中の保護者とお子さん(未就園児)の交流の場としてお部屋を開放
老人健康相談	7月20日 午後1時30分~2時30分 会場は花園荘です	市内にお住まいの高齢者

休日急患の診療

休日急患診療所		こども夜間診療所	
7月2日・9日・16日・17日・23日・30日	診療日	7月1日・2日・8日・9日・15日・16日・17日・22日・23日・29日・30日	
8月6日・13日・20日・27日		8月5日・6日・12日・13日・19日・20日・26日・27日	
午前9時~正午・午後2時~5時	診療時間	午後7時~10時	
内科・小児科・外科	診療科目	小児科・内科	

診療場所は、総合健診センター・休日急患診療所(常盤町・573-7723)です  
携帯電話から検索できます <http://mobile.city.fukaya.saitama.jp/>

眼科耳鼻咽喉科休日診療医院

とき	休日診療医院名	問い合わせ
7月2日	神足眼科医院	574 - 6754
7月9日	石川アイクリニック	572 - 6315
7月16日	花園耳鼻咽喉科医院	584 - 6512
7月23日	矢部耳鼻咽喉科	574 - 3535

変更になる場合があります



深谷市保健センターの保健事業 ( 575 1101 )

事業名	実施日時など	対象者など
離乳食教室	7月12日 (受け付け:午前9時45分~10時) 8月9日 (受け付け:午前9時45分~10時)	3~4か月児 1週間前までに要電話予約 (託児を希望されるかたは予約時にご相談ください)
4か月児健康診査	7月14日 (受け付け:午後1時~2時) 7月21日 (受け付け:午後1時~2時) 8月1日 (受け付け:午後1時~2時)	深谷区域の平成18年2月26日~3月8日生まれ 深谷区域の平成18年3月9日~3月15日生まれ 深谷区域の平成18年3月16日~3月24日生まれ
1歳6か月児健康診査	7月20日 (受け付け:午後1時~2時) 8月3日 (受け付け:午後1時~2時)	深谷区域の平成16年12月16日~12月31日生まれ 深谷区域の平成17年1月1日~1月15日生まれ
3歳児健康診査	7月27日 (受け付け:午後1時~2時) 8月10日 (受け付け:午後1時~2時)	深谷区域の平成14年12月13日~12月31日生まれ 深谷区域の平成15年1月1日~1月15日生まれ
乳幼児相談	7月24日 午前10時~11時30分・午後1時~4時	身長・体重の測定、子育てや栄養に関する相談 午後は要電話予約
子育ての広場	7月24日 (受け付け:午前10時~午後4時)	子育て中の保護者とお子さん(未就園児)の交流の場としてお部屋を開放
マタニティ教室	7月14日・21日・29日 (受け付け:午前9時30分~29日は午前9時20分~)	おおむね妊娠中期(16週~27週)の妊婦と夫、祖父母 要電話予約
健康・不妊・介護・禁煙相談	毎週月~金曜日(祝日を除く) 午前8時30分~午後5時15分	要電話予約
老人健康相談	7月25日 午後1時30分~2時30分 福寿荘 7月26日 午後1時30分~2時30分 仙元荘	市内にお住まいの高齢者
こころの健康相談	7月18日 (受け付け:午後2時~3時50分)	精神的不安や対人関係、お酒に関する悩み、心の病気などや福祉制度などについて相談のあるかた 要電話予約
BCG接種	7月18日 (受け付け:午後1時~2時) 会場は総合健診センターです	深谷区域の平成18年3月16日~4月15日生まれ
ポリオ投与	7月24日・25日・26日・28日 会場は総合健診センターです	初回:平成17年10月1日~12月31日生まれ 追加:平成17年8月1日~9月30日生まれ

岡部保健センターの保健事業 ( 585 2214 ) 岡部福祉健康課

事業名	実施日時など	対象者など
4か月児健康診査	7月25日 (受け付け:午後1時~2時)	岡部区域の平成18年2月・3月生まれ
3歳児健康診査	7月12日 (受け付け:午後1時~2時)	岡部区域の平成14年12月・平成15年1月生まれ
乳幼児相談	7月18日 午前10時~11時30分・午後1時~4時	身長・体重の測定、子育てや栄養に関する相談 午後は要電話予約
子育ての広場	7月18日 (受け付け:午前10時~午後4時)	子育て中の保護者とお子さん(未就園児)の交流の場としてお部屋を開放
老人健康相談	7月7日 午後1時30分~2時30分 8月4日 会場は岡部荘(旧岡部町老人福祉センター)です	市内にお住まいの高齢者
BCG接種	7月18日 (受け付け:午後1時~2時) 会場は総合健診センターです	岡部区域の平成18年3月16日~4月15日生まれ

BCG接種・ポリオ生ワクチン投与は、集団接種です。このほかの定期予防接種は、主治医での個別接種になります。集団接種の日程は、平成18年度健康カレンダーに掲載しています。接種間隔に注意し、主治医と相談の上、予防接種を受けてください



## 公民館を紹介します

市内には、現在12の公民館があり、それぞれ、地域の特色を生かしたさまざまな公民館事業を行っています。

今回は、12の公民館を3回シリーズで紹介いたします!!

開催する行事については、毎月1日に発行する「公民館だより」でお知らせします。詳しくは、各地区の公民館へお問い合わせください



知って  
おきたい

深谷公民館(深谷生涯学習センター)  
571 - 0506



幡羅公民館(幡羅生涯学習センター)  
575 - 1411

藤沢公民館(藤沢生涯学習センター)  
571 - 0345

### 施設内容

会議室、音楽室(コーラス、楽器演奏など)、図書室、児童室、工芸実習室、多目的ホール、体育室(バレー、バスケット、パドミントン、卓球など)、和室、調理実習室、テニスコート



- ・3 on 3コート(2面)
- ・ふれあいモール(1F)  
(開放的なエントランス、快適なロビーです)
- ・語らいモール(2F)  
(ちょっとした休憩に最適!)
- ・ユニバーサルデザイン&エコ施設  
(太陽光発電や氷蓄熱式空調システムを取り入れています。トイレも必見!?)

### 施設内容

会議室、図書室、児童室、美術工芸室、多目的室(コーラス、楽器演奏、ダンスなど)体育室(バレー、バスケット、パドミントン、卓球など)和室、調理室、陶芸室、多目的広場



- ・テニスコート(2面)
- ・会議室  
(ほかの公民館より会議室が多いです。特別会議室では、重役気分を満喫できます!)
- ・ちょっとレトロなカラオケルーム  
(レーザーカラオケ設置!)
- ・桜&遊水池の芝生のハーモニー  
(桜の季節は必見です。桜を見渡せる遊水池で遊ぼう!)

- ・白いドームのある建物
- ・「フォーラム」と名付けられた中庭  
(自然通風の下、ベンチでのんびりとくつろげる空間です)
- ・南側の憩いの広場  
(芝生・子ども用のクライミングウォール・遊具あり。子どもたちが楽しく遊べる広場になっています)
- ・パソコン専用の「ITルーム」  
(公民館主催の各種パソコン講習会やパソコンサークルのかたに利用されています)
- ・市内でも珍しい「フットサル」ができる体育室

### 施設内容

会議室、児童室、ITルーム、美術工芸室、多目的ホール(コーラス、楽器演奏、ダンスなど)体育室(バレー、バスケット、パドミントン、卓球、フットサルなど)和室、調理実習室、陶芸室



荒川に注ぐ小さな滝・不動滝

市内永田地区の東南、荒川に面した不動堂のすぐ際には不動滝と呼ばれる小さな滝が残されています。

## 滝の渡しと六堰

## 深谷の魅力



深谷のことを  
もっと知ろう!

これは秩父山地などに降った雨が荒川左岸の河岸崖より湧き出ているものです。当地の小さな「滝」もここから取られたものと思われま。この場所には江戸時代には「滝の渡し」と呼ばれた渡船場があり、多くの旅人や荷物が通過していきまし。ここを通過していった旅人たちも、もしかすると滝の清水で渴いた喉を潤していたのかも知れません。当時の荒川は、今よりも水量が多く、江戸時代後期に編まれた新編武蔵風土記稿にも、「川幅三百間許、南北とも断岸にして、急流砂利の間を屈曲す、勝景賞すべし」と記されています。

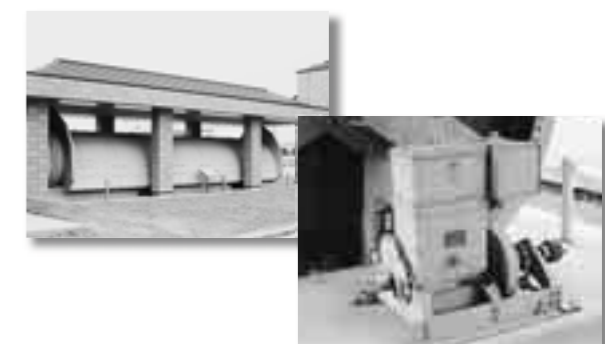


全長約180mの六堰頭首工

昭和に入ると、この地に農業用水の取水用の堰として六堰頭首工が作られました。六堰の名の由来は、江戸時代からある奈良・玉井・大麻生・成田・御正・吉見の各用水の取水を一個所で行うところからと言われています。昭和5年から14年にかけて工事が行われ、全長約180mのローリングゲート付堰堤が完成しました。この頭首工はその平成15年に新しい頭首工が完成するまで約65年にわたり活躍しました。今も管理事務所脇にはローリングゲートと巻上機の動力となったエンジンが展示されています。また、川



本出土文化財管理センターには水門の上部に設置されていた鉄橋が移設展示されています。



管理事務所脇に展示されている、ローリングゲート(左)と巻上機エンジン(右)





あなたも、始めてみませんか

ガーデニングボランティア

市内の花壇や空き地に花を植栽したり、花壇に植栽する花を種や小さい苗から育てたり、市内の花いっぱい運動に関するお手伝いをしていただきます。

参加は、都合の良い場所や時間で結構ですので、ぜひ登録してください。

登録していただくとボランティア活動のほか、登録者向けのガーデニング教室や研修会にも参加することができます。



深谷駅前のガーデンもボランティアのかたが行っています。



美しいふかやづくりが始まっています

アダプト・プログラム

「アダプト」とは、英語で養子縁組をするという意味で、公園や道路、緑地などの公共空間を市民・学校・事業者の皆さんが里親となり、一定区域の緑化・美化・清掃活動などを行うもので、これを市が支援するものです。

自分たちの住む深谷を自分たちの手できれいにしていこうという取り組みが始まっています。

ボランティアとなる活動団体・個人

深谷市役所  
(ガーデンシティふかや推進室)



緑化・美化・清掃活動

市民の活動支援



すでに多くの市民が、清掃やガーデニング活動を始めています。

■青淵公園をキレイにする会

青淵公園内の清掃や草刈りなどを行っているグループです。

地元の八基小学校の児童との合同清掃も年4回実施しています。



■レインボークラブ

東方公園近隣のかたが地元の公園をきれいにしようと結成されたグループです。

ゴミ拾いを月1回日曜日に実施しています。



■ブリッジ公園ボランティアの会

ブリッジパークや遊歩道鉄橋周辺の清掃活動を行っているグループです。

第2日曜日に清掃活動を実施しています。



■上敷免彼岸花保存会

彼岸花を市民に楽しんでもらおうと集まったグループです。

今年は、唐沢川土手にも植え込みを実施。秋の開花が楽しみです。



ガーデニングボランティア・アダプトプログラムのお問い合わせは、ガーデンシティふかや推進室へ( 551-5551 )



7月の花情報は、古代蓮(こだいはす)とユリです。皆さんからの花情報もお待ちしています。

写真は昨年の様子です。



古代蓮 こだいはす

場所：上敷免地内遊歩道脇  
見ごろ：7月中旬  
古代蓮の会「上蓮会」の自慢の花が今年も咲きそります。



ユリ ゆり

場所：深谷グリーンパーク  
見ごろ：7月下旬  
深谷特産のユリが花壇を埋めつくす姿をご覧ください。

見ごろは、天候などにより変わりますので、下記にお問い合わせください  
古代蓮：ガーデンシティふかや推進室 551-5551 ユリ：グリーンパーク・パティオ 574-5000

8月のガーデニング教室はお休みとさせていただきます

<http://www.city.fukaya.saitama.jp/fukayahanaweb/index.htm>

発行／深谷市役所(秘書室 埼玉県深谷市仲町11番1号 551-7111・FAX 574-8531)  
「広報ふかや」は再生紙・環境にやさしい大豆インクを使用しています  
<http://www.city.fukaya.saitama.jp/>  
<http://mobile.city.fukaya.saitama.jp/>

