

広報

ふかや 3月

No. 3
毎月1日発行
MARCH.2006

主な内容 / ■ふかやガーデニング情報



(みらい幼稚園おかべ)

深谷まるごと
2006
花フェスタ

4/29.30は深谷がおもしろい!

4月29日、30日の両日は、「深谷まるごと花フェスタ」と銘打って、市内各所のサテライト会場でさまざまなイベントが行われます。こちらにも花フェスタと併せてお楽しみください!!

オープンガーデンフェスタ

4/29.30 期間限定!!
お見逃し無く!!

私たちの庭を公開します



オープンガーデンとは、個人の庭を一定期間、一般に公開する活動です。お花好き同士が知り合い、ネットワークをつくり、交流を深められます。深谷オープンガーデン花仲間」による「オープンガーデンフェスタ」は、個性溢れるお庭ばかりで、どのお庭も楽しめます。合併し、会員数も増えました。

オーナーご自慢のお庭をとくにご覧あれ! ルールを守って楽しいひとときをお過ごしください。

また、開催に併せて「オープンガーデンブック」を販売しますので、ぜひご活用ください。この春2日間だけの期間限定ですので、ぜひともお見逃し無く!!

開催日: 4月29日・30日
開催時間: 両日とも 10:00 ~ 17:00
その他: 見学無料
主催: 深谷オープンガーデン花仲間・深谷市

花種木産センター 花・植木・盆栽・園芸用品市

花・植木・盆栽、庭石などを販売します! 庭職人による園芸相談会も開催!

中山道 わくわく市 (30日のみ)

歩行者天国の中、青年会議所が地域活性化を目指しさまざまなお店を出店します。わくわくしてください。

特設会場 第2回 はなぞの花フェスタ

露地植えされている植木をその場で買える。枝ぶりや新芽の付き具合も確認できます。

深谷レンガホール 懐かしの昭和

昭和を見よう! 昭和を歌おう! 昭和を語ろう! をテーマに懐かしい昭和時代の写真展などを開催します。

おかべ花種木センター (道の駅) 花まつり

花苗や植木を始めガーデニング資材などの販売などを行います。

JR深谷駅 駅からハイキング

深谷駅からオープンガーデン巡りのハイキングです。お申し込みは、<http://www.jreast.co.jp/hiking/>へ。

第9回 花園ブローショー

ガーデニングコンテストでは、職人さんや職人の卵の学生さんたちが造るコンテスト作品が圧巻です。

ガーデニング教室 募集

4/29.30
花フェスタ会場

ふかや花フェスタ
ガーデニング教室受講生募集!!

ふかや花フェスタでは恒例となりました各マスター指導によるガーデニング教室を開催します。事前に申し込みをされたかたは必ず受講できますが、例年、好評につき当日に申し込まれたかたは、数に限りがございますので、受講できない場合がございます。受講希望のかたは、事前にお申し込みください。この機会にマスターの指導のもと、この春に映えるあなただけのオリジナル作品を制作してみたいかたはどうか?

No.	月 日	時 間	種 別
1	4/29(土)	10:00 ~ 11:00	ハンギングバスケット
2	"	11:00 ~ 12:00	コンテナガーデン
3	"	13:00 ~ 14:00	ハンギングバスケット
4	"	14:00 ~ 15:00	コンテナガーデン
5	4/30(日)	12:00 ~ 13:00	ハンギングバスケット
6	"	12:30 ~ 13:30	コンテナガーデン

募集人員: 各回とも先着 20 人 (定員になり次第締め切ります)
参加費: 各回とも 2,500 円
とこ: 各回とも会場内教室開催ブース (詳細は後日通知します)
申し込み締め切り: 4月14日(金)午後5時まで
講師: RHS Jコンテナガーデニング協会所属コンテナガーデニングマスター
日本ハンギングバスケット協会所属ハンギングバスケットマスター
申し込み: ガーデンシティふかや推進室



このページのお問い合わせ・お申し込みは、ガーデンシティふかや推進室 (TEL551-5551) へ

第3回 ふかや花フェスタ

とき: 平成18年4月29日・30日
ところ: 深谷城址公園 (メイン会場) ほか

今月号は、「第3回 ふかや花フェスタ」メイン会場 (深谷城址公園) での催しとサテライト会場で行われる共催・協賛イベントをご紹介します。ご家族連れで楽しめるイベントですので、ぜひとも「ふかや花フェスタ」で春を感じてください。

メイン会場の城址公園では、来場者全員が楽しめるイベントがいっぱいです!!

ふかや
FUKAYA HANA FESTA

とき: 平成18年4月29日・30日
ところ: 埼玉県深谷市 (深谷城址公園ほか)

深谷まるごと花フェスタ
共催イベント
●オープンガーデンフェスタ2006
●ガーデンシティコンサート

協賛イベント
●山野草展 (深谷山野草会主催)
●わくわく市 (深谷青年会議所主催)
●花種ブローショー (花種ブローショー実行委員会)
●はなぞの花フェスタ (花園工芸主催)
●花・植木・盆栽の専門店 (花種センター)
●花まつり (おかべ花種木センター主催)
●駅からハイキング (JR東日本主催)
●懐かしの昭和 (深谷市主催)

Sat Sun
4/29.30
第3回 ふかや花フェスタ

www.city.fukaya.saitama.jp/fukayahanaweb/index.htm

ドイツ人ハマハ先生のレンガ実践デモンストレーション

またまたハマハ先生がやってくる!! レンガをこよなく愛し、その魅力に取り付かれたドイツ人。大きな建造物も造れますが、イベントでは自宅に帰ってすぐに実践できるようなデモンストレーションを披露してくれます。これを機会にお庭にひと工夫を! お楽しみに!!



ゆめ色ガーデンPART II 上田奈美先生のデモンストレーション

毎週日曜日、朝8時からテレビ埼玉で放映中の「ゆめ色ガーデンPART II」でご活躍のグリーンアドバイザー上田奈美先生をお迎えしてのガーデニングデモンストレーションを行います。質問コーナーや見学者も参加できるコーナーもありますのでお楽しみに!!



文化芸術展示 春の山野草展

心癒し清楚な山野草の競演
山野草好きのかた必見!! 「深谷山野草会」主催による「山野草展」を開催します。会員のかたの力作をぜひご覧ください。

各種教室開催

コンテナガーデン、ハンギングバスケット、フラワーポットなどの各種教室を開催します。

各種コンテスト展示

コンテナガーデン、ハンギングバスケット、レンガを使ったミニガーデンのコンテスト展示をします。

モデルガーデン展示

レンガ、瓦、土管と深谷の地場産品を使ったモデルガーデン展示をします。

せり市

30日・午後2時から特設ステージで、会場を飾った花苗などをせりにかけます。

花苗・植木等の販売

ガーデン用品の販売

文化会館小ホール ガーデンシティコンサート (30日のみ、無料)

花や緑の美しさをテーマにした音楽会です。金管五重奏団の BuzzFive (バズファイブ) が華麗で色とりどりの音色を奏でて咲かせる音楽の花々をお楽しみください。

募集中!!

現在、イベントを盛り上げていただくための
・ガーデニングコンテスト出展者
・イベント運営ボランティア (学生大歓迎!!)
・ステージイベント出演者を募集しています!! 詳しくは、開催概要などをご覧ください。

ガーデンシティふかや推進室・市役所本庁舎総合案内窓口・各総合支所・各公民館・レフォルテ・図書館・パティオ、または市ホームページからも入手できます。
<http://www.city.fukaya.saitama.jp/fukayahanaweb/index.htm>

ご利用ください

転居・転入・入学などでお忙しいかたのため

日曜日

もやります!

3月
19日

3月
26日

4月
2日

市役所本庁舎の窓口を臨時開庁

本庁舎 1 階および 2 階の一部と教育委員会学校教育課の窓口を
午前 8 時 30 分から午後 5 時 15 分まで開庁

市では、市民サービスの向上を目指し、転入・転出が集中する 3 月下旬～4 月上旬の日曜日に、本庁舎 1 階および 2 階の一部と教育委員会学校教育課の窓口を臨時開庁します。

- 開庁日 3月19日(日)・26日(日)、4月2日(日)午前8時30分～午後5時15分
- 開庁窓口 市役所本庁舎1階(市民課・保険年金課・福祉課・障害福祉課・長寿福祉課・児童課)および2階(市民税課・資産税課・収税課)と教育庁舎2階(学校教育課)

※学校教育課の業務は、小中学校の児童・生徒の転入学の相談・受付になります。相談などがあるかたは、事前に電話連絡をしてください(☎572-9578)
※保険年金課などの業務で、県などとの調整が必要なものについては、一部取り扱えない業務があります。ご了承ください



市政モニターを募集します

あなたの声を聴かせてください!

市では、市民の皆さんからご意見をお寄せいただき、市政の参考とするとともに、市政を広くPRするため、『平成18年度市政モニター』を募集します。

■市政モニターとは?■

公募により選出された市民の皆さんから、市政全般に関わる建設的なご意見をいただき、市政に生かす制度です。

■どんな活動をするの?■

- ・モニター通信の提出
- ・アンケート調査の回答
- ・公共施設見学やモニター会議(4回程度)

■応募資格

深谷市内に1年以上在住の20歳以上のかた(埼玉県および深谷市の公務員は除く)

定員 30人

任期 平成18年4月～平成19年3月



昨年の公共施設見学の様子(消防庁舎)



問い合わせと申し込み 3月15日(水)までに電話またはEメールで秘書室広聴係(☎574-6631・✉hisyo@city.fukaya.saitama.jp)へ
※応募者多数の場合は、地域や年齢などのバランスを考慮して選出します。結果は応募者全員にお知らせします

市長への手紙

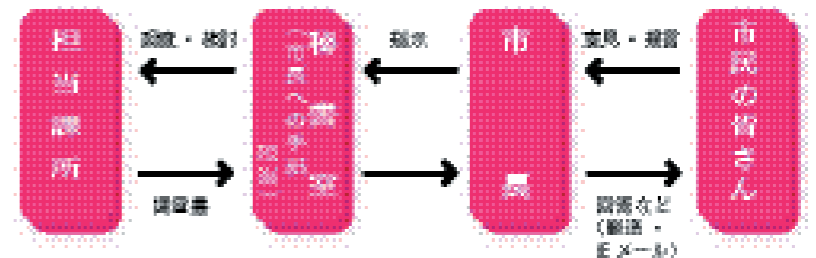


市では、市民の皆さんからの市政に対するご意見をお聞きし、今後のまちづくりの反映させていくため、「市長への手紙」制度を実施しています。
市長への手紙は、手紙、ファックス、Eメールで受け付けています。市内公共施設に専用の用紙と封筒を設置しているほか、市役所本庁舎と各総合支所には、ご意見箱も設置しています。
皆さんのご意見をお待ちしています!

- 手紙 ☎ 366-8501
深谷市仲町 11-1
深谷市長あて
- ☎ 574-1300
- 🌐 <https://www.city.fukaya.saitama.jp/hisyositu/form.html>

※住所、氏名、年齢、回答希望の有無、ホームページ掲載の可・不可を明記の上、ご意見をお寄せください

市長への手紙にお寄せいただいたご意見やご提言は、下のような手順で調査や検討をしています。



身体・知的障害者自動車等燃料費補助金の申請

■認定を受けているかたが補助金申請時に必要なもの

障害者手帳と平成17年10月～平成18年3月分の燃料に伴う領収書

■補助金申請受付期限

4月17日(月)まで

※3月31日(金)までは、旧市町区域の制度が継続されます
※旧3町のかたは、平成18年4月1日から「対象者」「補助金額」「補助金上限額」が新「深谷市」と同様になります

■新「深谷市」対象者

市内に住所を有し
・身体障害者手帳1級・2級のかたで、本人名義の車もしくはバイクと運転免許証をお持ちのかた
・18歳未満の身体障害者手帳1級・2級のかたの保護者および、18歳未満の療育手帳(A)・Aのかたの保護者で、保護者名義の車もしくはバイクと運転免許証をお持ちのかた
です。ただし、福祉タクシー券との選択制になります

■新たに認定を受けようとするかたが認定の申請時に必要なもの

運転免許証と車もしくはバイクの車検証

※認定を受けた月の燃料費分から補助金の対象です

※平成18年4月給油分から、自動車のかたは1か月25ℓの上限になりますので、領収書を大切に保管してください。バイクのかたは5ℓで変更ありません

■問い合わせ

障害福祉課 (☎571-1011)
岡部健康福祉課 (☎585-2214)
川本福祉健康課 (☎583-2532)
花園福祉健康課 (☎584-1123)



重度心身障害者医療費支給事業

重度心身障害者の皆さんの福祉増進を目的として、経済的負担を軽減するため、医療給付に関わる一部負担金の支給を実施しています。

■対象

市内に住所を有し、医療保険に加入している、次の①～③のいずれかに該当するかた
①身体障害者手帳1級～3級の所持者
②療育手帳(A)、A、Bの所持者
③65歳以上で、老人保健法施行令別表第1に定める状態にある旨、市長の認定を受けたかた

■助成範囲

入院・通院などで支払った医療費のうち、各医療保険の適用を受ける自己負担金の一部
※高額療養費、附加給付金などが給付されている場合、相当額を控除した金額が支給の対象となります

※自由診療(保険のきかない診療)の負担金は支給の対象となりませんのでご注意ください

■申請方法

対象となるかたは、保険証、郵便局以外の対象者名義の通帳をお持ち

ちの上、障害福祉課にある登録申請書で手続きを行ってください。「重度心身障害者医療費受給者証」を発行します。すでに受給者証をお持ちのかたは、登録の必要はありません。

登録後は医療機関発行の領収書を添えて、窓口にある支給申請書で申請してください。その際、受給者証は必ずお持ちください。

なお、市内の医療機関には、申請者に代わって手続きを行うサービスや、深谷市国民健康保険加入者が外来受診した場合に限り、申請者の支払い・申請の手続きを省略し、医療費の請求を市に直接行うサービスを行っている場合があります。詳しくは各医療機関にお問い合わせください。

■合併に伴う変更などについて

すでに利用しているかたについては、平成18年3月31日(金)までは、旧市町の制度が継続し、4月1日以降は、新「深谷市」の制度に一本化されます。

■申請先と問い合わせ

障害福祉課 (☎571-1011)
☎574-6667)

難病患者支援事業

■難病患者支援事業について

深谷市では、難病患者支援事業として医療費の一部を助成しています。難病患者とは県が指定した疾患にかかっているかたで、管轄の保健所で申請・承認され特定疾患受給者証もしくは小児慢性特定疾患受給者証が交付されているかたです。

■登録がお済みでないかた

登録がお済みでないかたは、登録申請が必要となります。

■登録がお済みのかた

医療費助成の申請は4月と10月の年2回となります。

■該当となるかた

・市内に住所を有するかた
・埼玉県特定疾患受給者証、もしくは小児慢性特定疾患受給者証の交付を受けているかた
・特定疾患で受診した医療費の自己負担金があるかた(ただし、重度医療・小児医療などの他の公的医療費補助を受給しているかたを除きます)

■難病患者事業登録期間

年間を通して申請登録が行え

Q 成年後見制度とは?

A 判断能力が不十分なかたが、一方的に不利な契約を結んでしまわないように、成年後見人など(補助人、保佐人、成年後見人)が、その契約を取り消したり、または、その人を保護するためその人に代わって契約を結んだりする制度です。

Q なぜ、成年後見制度を利用する必要があるの?

A 高齢者や障害者が福祉サービスを利用する際に、利用者は事業者とサービス利用に関する契約を結ぶこととなります。しかし、利用者の判断能力が不十分な場合は、だれかが代わって契約を結ぶ必要があり、成年後見制度の活用が重要になってきています。

Q 対象者は?

A 認知症、知的障害または精神障害のために判断能

力が不十分で、日常生活を営むのに支障があるかたなどです。

Q だれがどこに申し込むの?

A 原則として、本人または4親等以内の親族が、家庭裁判所に申し込みます。

Q 市では、どのような支援をしてくれるの?

A 市では、判断能力が不十分な高齢者や障害者の自己決定を尊重し、権利を擁護するため、次のような支援を行います。

①申し立ての手続きが大変↓家庭裁判所への審判開始の申し立てに対する手続きのお手伝いをします

②親族などの申立権者がいない場合↓市長が家庭裁判所へ審判開始の申し立てを行います

■問い合わせ

障害福祉課 (☎571-1011)
☎574-6667)

■医療費助成申請受付期限

4月17日(月)まで

■助成対象期間

平成17年10月診療分～平成18年3月診療分(旧3町のかたについては平成18年1月分診療分から対象になります)

■補助額

平成17年度における県特定疾患医療給付の一部自己負担金の合計額と限度額3万円のいずれか少ない方の額

■必要書類

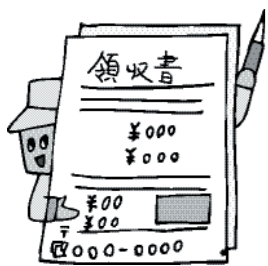
特定疾患受給者証と対象領収書・郵便局以外の振込先口座

■受付窓口

障害福祉課11番窓口

■問い合わせ

障害福祉課 (☎571-1011)



子育て支援センターの催し物のご案内

お友達の輪を広げよう!

※子育て支援センターは、日・月曜日、祝日はお休みです。3月・4月は教室がお休みになる日がありますので、ご注意ください。詳しくは各

子育て支援センターへお問い合わせください

桜ヶ丘・藤沢・豊里子育て支援センター
以下の事業は予約制です。3月14日(火)午前9時から電話でお申し込みください

受け付け	事業名	内容	会場・日時	対象	募集人員	参加料
桜ヶ丘子育て支援センター ☎574-8002	パワフルらんど	髪が伸びる!おもしろ人形を作ってみませんか?	桜ヶ丘子育て支援センター 4月20日(休) 午前10時30分~正午	2歳半以上児	先着25組	無料
	キッズピクス	体を動かすと気持ちいいね!	藤沢生涯学習センター・藤沢公民館 4月27日(休) 午前10時30分~11時30分	1歳半以上児	先着50組	
	給食体験	給食を食べながら栄養士が食事や栄養について相談に応じます	桜ヶ丘子育て支援センター 4月13日(休) 午前11時~正午	離乳食を終了している親子	各先着7組	親300円 子250円
藤沢子育て支援センター ☎551-5055			藤沢子育て支援センター 4月20日(休) 午前11時~正午			

以下の事業は予約は必要ありません

受け付け	事業名	内容	会場・日時	対象	募集人員	参加料
各子育て支援センターに直接お越しください	わくわく教室	親子でたっぷりスキンシップをとって遊べるひと時です	桜ヶ丘子育て支援センター 毎週水曜日 午前10時30分~11時 午前11時~正午 藤沢子育て支援センター 豊里子育て支援センター 毎週水曜日(豊里子育て支援センターは3月29日、4月5日を除く) 午前11時~正午	1歳未満児 1歳半以上児	人数の制限はありません	無料
	おはなし教室	豊かな心を育む絵本の読み聞かせです	各子育て支援センター 毎週金曜日(3月24日・31日を除く。豊里子育て支援センターは4月7日も除く) 午前11時~正午	子育て支援センターは幼稚園や保育園に通っていない未就学児と保護者のかたが利用できます		
	育児相談	子育ての悩みを一緒に考えましょう	各子育て支援センター 毎週火・木・土曜日(随時相談に応じます)			
	広場	事業の無い時間、子育て支援センターを開放しています	各子育て支援センター(詳しくはお問い合わせください)			
	ハートフル広場	お子さんの発達について保健師がアドバイスします	豊里子育て支援センター 3月14日(火) 午前10時~11時30分			

おかべ子育て支援センター(みらい幼稚園おかべ内)(以下の事業はすべておかべ子育て支援センターで行います)

以下の事業は予約制です。午前9時から電話でお申し込みください

受け付け	事業名	内容	日時	対象	募集人員	参加料
おかべ子育て支援センターに電話でお申し込みください。 ☎585-4101	わらべ歌教室	親子で、口ずさめる歌と触れ合い遊び	3月16日(休) 午前10時~11時	-	先着20組	-
	おひなさま製作	牛乳パックのオリジナルびなを作りますか?	3月2日(休) 午前10時~11時30分	-	先着20組	おひな様の着物は各自でご用意ください
	積み木教室(世代間交流)	おじいちゃん、おばあちゃんと触れ合いながら、ひのきの積み木で遊びましょう	3月4日(出) 午前10時~11時30分	-	先着20組	-
	みんなの誕生日会	その月に生まれた子どもの誕生会	3月23日(休) 午前10時~11時	-	先着20組	-
	給食体験	みらい幼稚園の給食が試食できます	3月7日(火) 午前11時~正午	離乳食を終了している親子	先着10組	親250円 子200円
	おやこの広場		絵本は子どもの心の栄養です	3月1日(休) 午前10時~11時	3歳~就学前の子どもと保護者	各先着30組
今月はどんな絵本に出会えるかな?			3月15日(休) 午前10時~11時	2か月~1歳未満の子どもと保護者		
※みどりの文庫担当			3月8日(休) 午前10時~11時	1歳~2歳の子どもと保護者		

以下の事業は予約は必要ありません

受け付け	事業名	内容	日時	対象	募集人員	参加料
子育て支援センターに直接お越しください	子育て相談	子育ての悩みを一緒に考えましょう	毎週火曜日(随時相談に応じます)	子育て支援センターは幼稚園や保育園に通っていない未就学児と保護者のかたが利用できます	-	無料
	センター開放	事業の無い時間、子育て支援センターを開放しています	午前9時~正午・午後1時~5時(詳しくはお問い合わせください)			

※その他、保健師によるすこやか相談事業を行っています。詳しいお問い合わせは岡部福祉健康課にお問い合わせください ☎585-2214

■深谷市立図書館

【おはなし会】

とき 3月25日(出)午前10時30分~

ところ 深谷市立図書館3階郷土資料展示室

主催と問い合わせ 深谷市立図書館

(☎571-8210)へ

■岡部図書館

【子ども映画会】

とき 3月12日(日)・26日(日)午後3時~

(入場無料。岡部公民館に当日お越しください)

ところ 岡部公民館1階会議室

対象 おたのしみ

主催と問い合わせ 岡部図書館(☎585-5968)へ

■花園こども情報交流図書館(アクロス)

【おはなし玉手箱(おはなし会)】

とき 3月5日(日)・19日(日)午後3時~

ところ アクロスおはなしのへや

対象 幼児、児童とその保護者

主催と問い合わせ アクロス(☎579-1333)へ

【駒打ち体験くまのこを作ってみよう】

とき 3月25日(出)午前10時~正午(参加無料)

加無料)

ところ アクロス

対象と定員 小・中学生とその保護者

15組(先着順)

内容 (1)講義①「森林の利用」②「しいたけの駒打ち作業とほだ木の管理」(2)実技「しいたけの駒打ち」

協力 県寄居林業事務所

主催と問い合わせ アクロス(☎579-1333)へ

申し込み 3月10日(金)午前9時から直接アクロスの窓口へ。申込者1人につき1組の受け付けとします

ところ アクロスおはなしのへや

内容 にじいろのさかなく冒険編(上映時間24分)

対象 幼児・児童とその保護者

主催と問い合わせ アクロス(☎579-1333)へ

■図書館休館日(4館共通)

3月6日(月)・13日(月)・20日(月)・22日(水)・27日(月)・31日(金)

4月3日(月)・10日(月)・12日(水)・16日(日)

(特別整理休館日)・17日(月)・24日(月)・28日(金)(月末整理休館日)

http://www.lib.city.fukaya.saitama.jp/

渋沢栄一物語 ③

渋沢栄一が導入した合本組織(株式会社)

渋沢栄一は、ヨーロッパで学んだ知識技能や経験を買われ、近代日本創造のため、明治維新政府の主に大蔵省で働きました。しかし、政界だけに人材が集まるのは国のためにならない、国の健全な発達のためには経済の発展が必要だと考え、自ら銀行を組織し民間企業の創設・育成につとめました。栄一は、ヨーロッパで国の役人と、銀行家などの商人が対等につきあっている姿を目の当たりにし、真の意味での市民平等はここにあると確信していたのです。

栄一は、第一国立銀行株主募集布告のパンフレットに株式の意味を語っているので引用します。「そもそも銀行は大きな川のようなものだ。役に立つことは限りない。しかしまだ銀行に集まってこないうちの金は、溝に溜まっている水やばたばた垂れているシズクと変りない。(中略)銀行を立てて上手にその流れ道を開くと蔵やふところにあつた金がより集ま

り、大変多額の資金となるから、そのおかげで貿易も繁昌するし、産物も増えるし、工業も発達するし、学問も進歩するし、道路も改良されるし、すべての状態が生れ変わったようになる。(後略)」と、銀行と株式の社会的意味を説明しています。そんな栄一も株式を運用する人の心がけによっては弊害もあると指摘していました。当時の人々は、道徳経済合一説を唱え、私利私欲なく、国益や公益のために活動する栄一の姿を手本と見て納得していました。三菱財閥から海上運輸に関する提携を呼びかけられた時も、自由競争こそが健全な経済の発展をもたらすと断っています。

栄一の説く合本組織(株式会社)は、個人主義に基づく利潤の追求ではなく、国の発展や国民の真の自立といった次元の高い理想と大きな立場での合本組織(株式会社)の活用だったのです。(文・橋本実さん)



■お母さんに遊んでもらってうれしいな

■ 親子のスキンシップをはかって

2月10日、おかべ子育て支援センター（みらい幼稚園おかべ内）のカンガールームでは、親子19組が参加して、赤ちゃん体操が行われました。参加した赤ちゃんたちは、お母さんたちにスキンシップしてもらってうれしそうでした。



■ 周辺環境を自分たちの手できれいに！

1月27日、新神戸電機(株)埼玉事業所の皆さんが、周辺の針ヶ谷堀の清掃活動を行いました。同事業所は環境安全衛生活動の一環として、毎月テーマを決めて清掃活動を行っているそうです。



■花園文化会館アドニスでの風景

■ 精神をかるたに集中

「平成18年さいたま郷土かるた大会」が、市内子ども育成連絡協議会、市教育委員会、公民館などの主催により行われ、熱戦が繰り広げられました。岡部会場は1月15日に岡部勤労福祉センター・岡部公民館で、花園会場は28日に花園文化会館アドニスで、深谷会場は29日に豊里公民館で行われました。3会場の代表4チームは、3月19日に開催される県大会へ出場します。がんばれ！



■ 愛ちゃんと卓球をしたよ

2月12日、新市誕生記念イベントが深谷ビッグタートルで行われ、卓球の福原愛選手と抽選で選ばれた市内小中学生20人が卓球の3本勝負などを行いました。その後のじゃんけん大会では、愛ちゃん本人からサイン入りラケットのプレゼントも行われました。



■初登庁で花束をもらう新井市長

■ 新井市政スタート

2月13日、新井深谷市長が初登庁しました。2月5日の告示日（市長選挙立候補受付日）に、ほかに立候補者がいなかったため、無投票で当選したものです。



■ 深谷市合唱連盟 第3回合唱祭

1月22日、新「深谷市」誕生を記念して、深谷市合唱連盟主催による合唱祭が行われました。今回の合併により、新たに4つの合唱団が加わり、美しい歌声が会場いっぱいに響きわたりました。



■ 「めんや一翁」オープン

深谷TMO事業の空き店舗対策事業の一環で、地元産の食材を使用した煮ぼうとう店「めんや一翁」が2月8日、仲町にオープンしました。煮ぼうとうは渋沢栄一翁も好んで食べたと言われ、寒い季節に体を温めてくれる深谷の名物料理です。市内にはこのほかにも煮ぼうとうのお店が15店あります。



■ 40万人目の石原康子さん（写真右）とご主人

■ 川本もくせい館入館者40万人達成

2月3日、川本もくせい館の入館者が40万人を達成しました。記念すべき40万人目は石原康子さん（田中在住）で、記念に花束と地元産のお米・重忠米が贈られました。



臨時職員任用希望者の登録を受け付けています

小・中学校用務員
教育委員会では、臨時小・中学校用務員への任用を希望する方への登録を受け付けています。

登録後、臨時職員を任用する必要があるときには、登録された方の中から面接などにより選考し、勤務していただきます（登録をいただいた場合でも、任用されないことがあります）。

なお、登録有効期限は、平成19年3月31日(日)までです。

勤務場所 市立小・中学校
勤務日 原則毎週月～金曜日・1日8時間以内
応募資格 普通自動車運転免許をお持ちのかた
問い合わせと申し込み 市販の履歴書（顔写真貼付）

履歴書はお返しできません（を直接または郵送で教育委員会教育総務課（☎366-0823・深谷市本住町17-3・☎574-5811）へ）

【深谷市施設管理公社臨時職員】
公社は、深谷市の公共施設の管理運営を委託している公益法人です。臨時職員を雇用する必要があるときのために、希望者の登録を受け付けています。特に、土・日曜日に勤務できるかたの登録をお待ちしています。

登録期間 公社総務担当で受け付けをした日から1年間
登録職種 販売事務（パティオ）、施設受け付け・案内・貸し出し業務（パティオ・ビッグタートル）、トレーニング指導（ビッグタートル）
問い合わせと申し込みおよび登録申請書配付先
公社総務担当（深谷市本住町17-1・市民文化会館事務所内・☎551-5085）



ユニバーサルデザイン講演会「ユニバーサルデザインのまちづくり」

深谷市では、だれにでもやさしいまちづくりを目指し、「ユニバーサルデザイン」の考え方を、広く市民のかたがたに知っていただくため、専門家を講師に迎え、ユニバーサルデザイン講演会を開催します。分かりやすく、楽しい講演ですので、ぜひご参加ください。

※ユニバーサルデザイン(UD)とは
製品・建物・環境を、あらゆる人が利用しやすいようにあらかじめ考えてデザインする概念のこと

とき 3月30日(木) 午後1時30分開場、午後2時開演
ところ 市民文化会館小ホール
内容 ユニバーサルデザインの概要、事例紹介、市民参加にやさしいまちづくりなど
入場料 無料
問い合わせ 政策推進課(☎

介護保険認定調査員募集

平成18年4月からの介護認定調査員を次の通り募集します。

応募資格 保健師・看護師・社会福祉士・介護福祉士・介護支援専門員の資格を有し、普通自動車免許をお持ちのかた
募集人数 若干名
問い合わせと申し込み 市販の履歴書（顔写真貼付）と資格を証明できるものを、長寿福祉課に提出してください（☎366-8501・深谷市仲町11-1・☎574-8544）へ

市民農園利用希望者募集

市内にある農園（1区画約100㎡）の利用者を募集しています。
場所 中瀬、沼尻地内の農園
対象者 市内在住のかた
募集人数 若干名（応募者多数の場合は抽選）
募集期間 3月20日(月)まで
使用料 無料（ただし、中瀬農園は年間水費1,500円）



講師紹介

寺島薫先生

（株）アークポイント（一級建築士事務所）代表
東京、千葉、埼玉、岩手など各地でユニバーサルデザインのまちづくりの計画策定などに関わる。主な著書として、『都市交通のユニバーサルデザイン』『参加型 福祉の交通まちづくり』などがある。

公開シンポジウム
「首都圏直下の地震を正しく恐れ、みんなで備えよう」
～埼玉の地震災害と
その対策を考える～
とき 3月27日(月)午後1時30分

が必要となります。また、種子代、肥料代などは実費負担となります。

問い合わせと申し込み 農業振興課（☎574-6648）へ
埼玉県日本中国友好協会派遣中国への留学生を募集

対象 18～65歳で、高等学校卒業以上のかた
留学先 山西大学、北京外国語大学、河南大学、鄭州大学、大連外国語大学、河南中医学学院
留学期間 平成18年9月から1年間
費用 全額自己負担

応募期間 4月30日(日)まで
問い合わせと申し込み NPO法人埼玉県日本中国友好協会（☎331-0821・さいたま市北区別所町15-5 埼玉県NPOオフィスプラザ220・☎048-662-8062）へ
第56回埼玉美術展覧会
とき 5月30日(火)～6月21日(水) 午前10時～午後5時30分(月曜休館)

（曜休館）
ところ 県立近代美術館（JR京浜東北線北浦和駅西口徒歩3分）
観覧料 無料

出品種目 日本画・洋画（版画を含む）・彫刻・工芸・書（篆刻、刻字を含む）・写真の6部門（各種目に規格制限があります）

応募資格 15歳以上の県内在住・在勤在学者（中学生は除く）
出品点数 各種目3点まで
出品手数料 1点につき3,000円
搬入期間 5月12日(金)～14日(日)に所定の出品申込書、封筒、出品手数料を添えて搬入
問い合わせ 県生涯学習文化財課（☎048-830-6921）へ
平成18年度自衛隊幹部候補生採用試験・説明会
応募資格 日本国籍を有し、平成19年4月1日現在、①22歳以上26歳未満のかた②大学院修士課程修了者（理学、工学

～5時
ところ さいたま商工会議所会館（JR浦和駅下車）
内容 基調報告「切迫する首都直下地震災害とは」その被害想定から「中林一樹（ななかやしき）首都大学東京教授」ほか、討論「地域防災のための地図情報の役割について」ほか
入場料 無料
定員 350人（先着順）
問い合わせ 日本地理学会（☎052-788-6037）または県危機管理課（☎048-830-3117）へ
※事前申し込みは不要です

普通救命講習会のお知らせ
消防本部では、多くのかたに緊急手当ての方法を習得していただくため、普通救命講習会を開催します。なお講習の内容にAED（自動体外式除細動器）の取り扱い方法が含まれました。ぜひご参加ください。
受講者には普通救命講習修了証を交付します。なお、当日申込み受け付けは行いません。
とき 3月25日(土)午前9時～正午

パソコン教室

講座名	とき	内容	対象
パソコン入門	4月19日(木) 20日(金)	コンピューターの起動、日本語の入力	日本語が読めるかた
デジカメ講座 (カレンダー作成)	4月25日(木)	デジカメを使って、自分だけのカレンダー作成	
インターネット入門	4月27日(土)	ホームページを見る、お気に入りへの登録	

募集人員 各講座20人（先着順）
参加料 500円（資料代）
対象 市内在住在勤者で、デジカメ講座、インターネット入

【説明会】

とき	ところ
3月26日(日)	自衛隊熊谷募集事務所
4月1日(土)	
4月9日(月)	加須募集案内所

採用試験 1次試験は5月20日(土)・21日(日)
説明会の内容 自衛隊の概要、幹部候補生制度の概要、幹部候補生採用試験の概要
資料請求と説明会の申し込み 防衛庁自衛隊埼玉地方連絡部熊谷募集事務所（☎360-00037・熊谷市筑波3-90-1・国際ビル2階・☎029-48050・http://www1.ttcn.ne.jp/kumagaya）へ

門は日本語入力ができるかた
ところ (仮称) 深谷生涯学習センター・深谷公民館
問い合わせと申し込み 3月23日(休)午前8時30分から参加料を添えて教育庁舎1階深谷公民館(☎571-0506)へ

パソコン利用相談開設

パソコンの便利な活用方法などをアドバイザーします。自主学習方式です。

期日	内容	ところ
4月22日(土) 午前9時30分～正午	初心者向け	(仮称) 深谷生涯学習センター・深谷公民館
4月28日(金) 午後1時30分～4時		

※費用は無料です。直接会場にお越しください
問い合わせ 深谷公民館(☎571-0506)へ



女が提唱した「男女平等」の理念は、現憲法の14条と24条に反映され、戦後の日本の女性たちに「人権」という大きな贈り物を与えてくれました。

とき 3月21日(祝)上映時間92分
 2回上映 1回目：午前10時30分、2回目：午後2時
ところ L・フォルテ軽運動室
鑑賞料 無料

協力 深谷シネマ
問い合わせと申し込み L・フォルテ(☎573-4761・火曜休館)へ

※託児があります(2歳以上就学前まで)。ご希望のかたは申し込みの際にお伝えください

「市民限定 パテリオ入場2割引券」を活用しよう

深谷市民限定のパテリオ入場2割引券の申込用紙は、各総合支所にも置いてありますので、必要事項をご記入の上、ぜひこの機会にご活用ください。
 (パテリオ入場2割引券配布窓口) 市役所本庁舎総合案内窓口・岡部総合支所・川本総合支所・花園総合支所・深谷公



もくせい館天体観望会
「春の星座を見る」

とき 3月18日(土)午後7時～(雨天・曇天の場合は3月25日(土)午後7時～)

ところ もくせい館天体観測室
受け付け 当日もくせい館で受け付けます。夜間の活動となりますので小中学生は保護者同伴でお願いします。なお、天体観測室は冷え込みます。寒さに備えた服装でお越しください。

問い合わせ もくせい館(☎583-7733)へ

青年劇場「喜劇キュリー夫人」
虹の演劇鑑賞会



とき 4月14日(金)午後6時30分開演、15日(土)午後1時30分開演

民館・藤沢公民館・幡羅公民館・明戸公民館・大寄公民館・八基公民館・豊里公民館・上柴公民館・南公民館
チューリップ情報

深谷グリーンパーク内の花壇には、約40,000球のチューリップの球根が植えてあります。

開花時期は、4月上旬ごろになる予定ですが、本年は5種類(5色)の花が楽しめる、皆さんに喜んでいただけるような各種イベントも企画していますので、この機会にご家族おそろいでご来場ください。

※開花時期については、天候の状況により、若干変動する場合がありますので、ご来場の際には、パテリオまで開花状況をお問い合わせください

パテリオ園芸教室募集

春を彩るフラワーアレンジーチューリップ、バラ、ガーベラを使って心地よい春を感じるフラワーアレンジ作りです。時間をかけず、ごなたでも簡単に作れます。

開催日時 3月26日(日)午後1時～4時

演、15日(土)午後1時30分開演
ところ 市民文化会館大ホール
内容 万事不器用なヒエールとおぎやんなポーランド娘マリー。名もなく貧しい2人がパリの古びた実験室で出会い、世界にはばたくまでの、笑いと奇知と恋に彩られた、こんやわんやのコメディ。喜劇の目で描く偉人伝です。

出演 黒柳徹子、千賀拓夫、後藤陽吉、青木力弥、森三平、太ほか
入場料 会員制(月会費2,400円で年6回公演)
主催と問い合わせ 虹の演劇鑑賞会(☎573-2282)へ

L・フォルテ 男女共同参画映画鑑賞会
「ベアテの贈りもの」



日本国憲法の草案委員として、草案作成の時に「男女平等」の文言を盛り込んだベアテ・シロタ・ゴードンの功績をたたえるドキュメンタリー作品です。彼

参加方法 上記開催時間内に直接パテリオで参加受け付けを行います



募集人員 30人(先着順・定員になり次第締め切ります)
ところ パテリオ・フラワーホスピタル

講師 荒牧舞先生(フワーズ・サブライ)、米山秀先生

参加料 1,000円
問い合わせ パテリオ(☎574-5000・火曜休館)へ

川本サングリーンパークからのお知らせ

3月1日から6月30日まで、開園時間が午前9時～午後5時までです。
各施設の受付時間 変形自転車 午前9時～午後4時30分、パターゴルフ 午前9時～午後4時30分、アスレタワー 午前9時～午後4時、さくら鉄

「深谷シネマ」キネマフェスティバル
 3月のご案内

定期上映時間 ①午前10時30分、②午後1時30分、③4時30分、④7時30分
問い合わせ NPO法人市民シアター・エフ(☎551-4592・火曜休館)へ

「ヴェニス商人」(130分)

とき 3月5日(日)～11日(土)
出演 アル・パチーノ、ジェレミー・アイアンズ、ジョセフ・ファインズ
内容 シェイクスピアの最高傑作を豪華キャストで映画化



「カーテンコール」(111分)

とき 3月12日(日)～18日(土)
監督 佐々部清
出演 伊藤歩、藤井隆、藤村志保
内容 昭和30年代の下関。映画上映の幕間に活躍した幕間芸人とその親子の物語



「チャリリーとチヨコレート工場」(115分)

とき 3月26日(日)～4月1日(土)

道 午前9時～午後5時
 皆さんのご来園を心からお待ちしています
問い合わせ 川本サングリーンパーク(☎583-5611)

フリーマーケット&チャリティーゲーム

とき 3月19日(日)午前9時～午後4時(雨天の場合は3月21日(祝))
ところ 川本サングリーンパーク
内容 【フリーマーケット】午前9時～午後3時 日用雑貨・古着・おもちゃなど【チャリティーゲーム】午前9時～午後4時 輪投げ1回100円 5個の輪を投げて合計得点に応じて参加賞、景品がもらえます。エアートランポリン1回200円

「一休」からのお知らせ

※売り上げの一部は社会福祉団体に寄付します
問い合わせ 川本サングリーンパーク(☎583-5611)
「一休」からのお知らせ
◇「陶芸二人展」
とき 3月17日(金)～3月30日(木)

(初日は正午から・最終日は午後3時まで)
内容 土のぬくもりを感じる器、自分だけの器を探してください。ふだん使いの食器、花器を中心に約150点を展示・販売します
出展者 矢嶋要さん・茂木勝代さん

ところ 活性化サロン「一休」内「中道ギャラリー」
問い合わせ 活性化サロン「一休」(☎575-0088・毎週水曜日定休)へ
営業時間 平日午前10時～午後6時、土・日・祝日は午後5時まで
ホームページアドレス http://www.fukaya-tmo.com

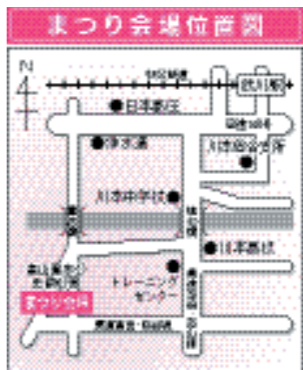
第8回「重忠まつり」開催

鎌倉時代の関東武士を代表する武将「畠山重忠公」の面影をしのび、春の祭りを開催します。
とき 3月26日(日)午前9時～
ところ 重忠公史跡公園(小雨決行・雨天の場合川本トレーニングセンター)
開催内容 重忠まつり式典、郷土芸能(重忠太鼓・重忠節踊

り・大正琴)、チンドンまつり、重忠石投げ大会、イス取りゲーム(就学前の子ども対象)、子ども綱引き大会(参加受付チームのみ)、無料コーナー(甘酒・重忠汁・トッカ(菓子)など)

主催 重忠まつり実行委員会
後援 深谷市観光協会・嵐山重忠公史跡保存会

問い合わせ 川本産業振興課
(0503-25338) へ



あつたか村

ボランティアさんの手作り料理をいただき談笑しつつ、囲碁や将棋、手芸を楽しみます。

とき 3月9日(休)・13日(月)・23日(休)・27日(月)

ところ あつたか村(常盤町75-4) 電話 0573-5102

募集人員 15~20人(先着順)

参加料 1人15,000円(保険料含む)

申し込み 3月16日(休)までに

参加料を添えて、市体協事務局(教育庁舎1階スポーツ振興課内)または市テニス協会・吉岡さん(0571-0503)へ

問い合わせ 市テニス協会・中野さん(0990-2768-8912)へ

※未成年者のお申し込みは保護者の承諾印が必要です

卓球教室(前期)

とき 4月8日(土)~7月22日(土)

までの毎月第2・4土曜日(全8回) 午前9時~正午

ところ 市民体育館

対象 市内在住の初心者(高校生以上)

募集人員 50人(先着順)

参加料 1人11,000円

(ボール代・保険料含む)

申し込み 3月24日(金)までに

加料を添えて、市体協事務局(教育庁舎1階スポーツ振興課内)へ

問い合わせ 市卓球連盟・神宮さん(050-3178064)へ

参加料 利用者800円、ボランティア500円

主催 NPO法人「茜雲」

申し込み 電話またはファックスで鈴木さん(0572-3013)・木部さん(0570-1876)へ

ハート・ポポ

子育て支援センター

就学前のお友達!お母さんと一緒に遊ばせませんか?

とき	ところ	内容
3月2日(休)午前10時~	深谷西保育園	ひなまつり製作
3月6日(月)午前9時30分~	深谷西保育園	ジュニア(0・1歳児)
3月7日(火)午前10時~	深谷保育園	おたのしみ会
3月9日(木)午前10時~	深谷西保育園	おたのしみ会
3月13日(月)午前10時~	ビッグタートル	ジムナスティック
3月14日(火)午前10時~	深谷保育園	おたのしみ会
3月16日(休)午前10時~	深谷西保育園	おたのしみ会

子育て中のお母さん、一人で悩んでいませんか?わたしたち保育士に何でも話を聞かせてください!ハート・ポポ子育て

平成18年度卓球連盟登録を受け付けます

年会費 2,000円

問い合わせと申し込み 市卓球連盟・神宮さん(0573-7864)へ



青洲公園植樹完成祝ウォーキング 10キロ

とき 3月26日(日)(雨天決行)

集合 市民文化会館前広場に午前8時30分

コース 市民文化会館~唐沢土手治い~大寄公民館~小山川土手治い~渋沢栄一記念館(式典・昼食)~市民文化会館(ゴール午後3時予定)

参加料 3000円(保険料など)

申し込み 当日直接会場へ

問い合わせ 青洲公園記念植樹実行委員会・渡辺さん(0572-2101) 月・火・

土曜日の午前10時~午後4時(休)へ

※参加された方には参加賞と昼食に煮ほう(とう)を用意します

て支援センターでは子育てを一緒に楽しめる楽しいプログラムを実施しています。

すくすく交流会実施中!

深谷保育園で毎週木曜日、深谷西保育園で毎週火曜日(時間は午後2時~3時)、同年齢の子どもたち、お母さんがた、保育士と交流もできます。申し込みが必要です。

問い合わせ 深谷保育園ハート・ポポ子育て支援センター(0505-6333)、深谷西保育園ハート・ポポ子育て支援センター(0573-0005) http://www.shinkokai.or.jp/ へ

中心市街地活性化ワーク ショップを開催

「取り組み事例から学ぶ中心市街地活性化~成功するところは何が違うか~」

経済産業省による中心市街地活性化に向けたワークショップを深谷市で開催することになりました。基調講演のほか、コーディネーターの分析、取り組み事例の発表により、事業推進の解決のヒントを模索します。

市スポーツ少年団に登録しませんか

スポーツ、レクリエーションなどを通じ、青少年健全育成を推進しているスポーツ少年団活動に、皆さんのチームも参加してみませんか。新規登録を希望するチームは4月11日(火)までに電話で市スポーツ少年団事務局(0573-9280)・教育庁舎1階スポーツ振興課内)へお問い合わせください。

スポーツ安全保険について

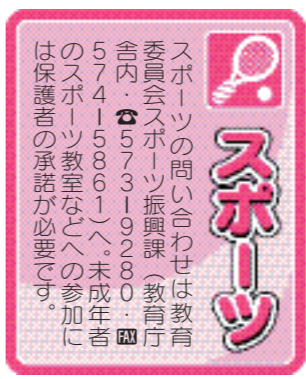
スポーツ安全協会では、市民の皆さんが年間を通じ、スポーツ活動、レクリエーション活動、ボランティア活動、指導活動などを安心して行えるよう、5人以上のアマチュアの団体やグループを対象として、傷害保険と賠償責任保険および共済見舞金を備えた「スポーツ安全保険」の受け付けをしています。

申込用紙は市役所本庁舎1階総合案内、教育庁舎1階スポーツ振興課、深谷ビッグタートル、教育委員会岡部事務所・川本事務所・

福島県会津若松、新潟県長岡の事例とともに、「深谷シネマ」の事例が取り上げられ、武石研二氏(NPO法人市民シアター・工友代表理事)が発表、意見交換を行います。

とき 3月13日(月)午後1時30分~4時30分

ところ 埼玉グランドホテル深谷
問い合わせと申し込み 3月10日(金)までに(勤)日本立地センター(03-3518-8962)・(03-3518-1897) http://www.jic.or.jp/ へ



少林寺拳法小学生教室・ビジネスマン初心者護身術教室

とき 4月4日(火)~27日(休)までの毎週火・木曜日(全8回) 小学生11午後7時~8時、ビジネスマン11午後8時~9時
ところ 深谷ビッグタートル武道場



国民年金保険料を口座振替で前納するとお得です

国民年金保険料は、支払いの時間や時間が省ける「口座振替」が便利です。また、保険料を「前納」すると割引があります。

①保険料の前納を口座振替にすると割引額が増えます

平成18年4月から国民年金保険料は1か月13,860円となります。1年分を一括して前納すると、現金払いでは、2,950円、口座振替では、3,490円(現金払いより540円増)の割引となります(6か月前納も口座振替が有利です)。平成18年度1年分の前納口座振替日は、5月1日(月)です。

口座振替前納をご希望のかたは、平成18年3月中旬に社会保険事務所での事前登録が必要です。社会保険事務所での登録が間に合わない場合がありますの

対象 小学生教室11市内新小學校1年生以上、ビジネスマン教室1118歳以上の男女(高校生を除く)

募集人員 各教室30人(先着順)

参加料 1人12,000円(保険料含む)

申し込み 3月30日(休)までに

加料を添えて、市体協事務局(教育庁舎1階スポーツ振興課内)へ

問い合わせ 市少林寺拳法連盟・吉野さん(0573-1768)へ

※小学生教室のお申し込みは保護者の承諾印が必要です

テニス講習会

とき 3月18日(土)~4月8日(土)までの毎週土・日曜日と3月21日(祝)(全8回) Aコース午前8時~9時45分、Bコース午前10時~11時45分(小学生はAコースのみ)

ところ 仙元山公園テニスコート
対象 市内在住在勤在学者または協会会員(初心者・初級者・中級者・小学生)

募集人員 各コースともに100人(先着順)

で、口座をお持ちの金融機関で証明を受けた上、お早めに、社会保険事務所に直接お申し込みください。

なお、既に口座振替で1年前納されているかたは、改めて届出をしていただく必要はありません。

②月々の口座振替も早割(当月未引落し)にするとお得です

通常の口座振替(翌月末引落し)は定額保険料ですが、口座振替を早割にする50円の割引(平成18年度)となります。

お申し込みは、社会保険事務所または口座をお持ちの金融機関・郵便局の窓口で手続きを行っていただきますが、基礎年金番号の記入と金融機関届出印が必要となります。

口座振替の申込用紙は金融機関に備え付けてあるほか、社会保険庁から送られる納付案内書につづられています。

問い合わせ 熊谷社会保険事務所(0522-5211)へ

火災時の放送について

消防署では、火災発生の場合に「深谷市〇〇地内」

という放送をしていましたが、近くの公共物（建物や建造物）を目標物として放送すること、より細かな情報を提供することになりました。

なお、火災などの災害発生情報や休日急患診療所、日曜・祝日の当番医について、テレビホンサービスによりご案内しています。

テレホンサービス番号
0180-019-014944(有料)
問い合わせ 消防本部指令課
(0571-0119)へ

集合狂犬病予防注射実施のお知らせ

法律により、狂犬病予防注射は生後91日以上の犬については、4月1日から6月30日までの間に毎年1回受けることが義務づけられています。

今年も次の各会場で集合注射を実施しますが、前年と会場が異なっていますのでご注意ください。

なお、この期間は新規登録（生後91日を経過した犬）も受け付けますので、また、登録がお済みでない場合は、会場まで

務課 (05805-2215)、
川本税務課 (0583-2782)、花園税務課 (0584-1124)へ

固定資産課税台帳の閲覧

固定資産税の納税義務者は、自己の資産について記載された固定資産課税台帳の閲覧および課税台帳記載事項の証明書の交付が受けられます。借地・借家人なども借地・借家にかかる部分に限り同様に閲覧および証明書の交付が受けられます。なお、納税義務者のかたには3月31日(金)に課税明細書を発送します。

閲覧開始日 4月3日(月)から(土・日・祝日を除く)午前8時30分～午後5時15分(本庁舎のみ木曜日は午後7時15分まで)

閲覧場所 資産税課(ただし、6月1日(木)以降は市民税課)および各総合支所税務課

閲覧料 4月3日(月)から5月31日(木)までは無料(借地・借家人で証明書が必要な場合は有料)ですが、それ以降は有料となります

閲覧できるかた ①該当資産の

お越しく下さい。登録がすでにお済みのかたには案内のしがきを送付しますので、注射を受ける当日に必ずお持ちください。

手数料 登録が済んでいる犬1頭につき3,300円(注射手数料2,750円・済票交付手数料550円)初めて登録する犬1頭につき6,300円(登録手数料

平成18年度 狂犬病予防注射実施会場

月日(曜)	午前9時30分～11時	午後1時30分～3時
4月10日(月)	常盤公園(深) 岡里自治会館(岡)	市民体育館(深) 南岡農民センター(岡)
4月11日(火)	中折之口公民館(深) 岡部総合支所東玄関前(岡)	明戸公民館体育館前(深) 岡新田集会所(岡)
4月12日(水)	上柴コミュニティセンター(深) 岡部多目的センター(岡)	豊里公民館(深) 岡部公会堂(岡)
4月13日(木)	大谷農業集落センター(深) 山河中央集会所(岡)	大寄公民館(深) 後榛沢公会堂(岡)
4月14日(金)	八基公民館(深) 榛沢農村センター(岡)	幡羅生涯学習センター(深) 榛沢下宿会館(岡)
4月17日(月)	東方集会所(深) 本郷農業総合センター(岡)	大台自治会館(深) 榎挽農民センター(岡)
4月18日(火)	上柴公民館(深) 武蔵野農村センター(農協倉庫前)(花)	藤沢生涯学習センター(深) 下郷公民館(花)
4月19日(水)	春日神社(川) 上郷農村センター(花)	総合センター(川) 花園総合支所(花)
4月20日(木)	川本保健センター前(川) 荒川集荷所(花)	瀬山集会所1(川) 花園就業改善センター(花)
4月21日(金)	ファミリータウン集会所(川) (午前9時30分～10時30分) 長在家西自治会公民館(川) (午前11時～正午)	畠山上郷自治会館(川)
4月23日(日)	南公民館(深)	深谷市役所(深)

※(深)旧深谷市 (岡)旧岡部町 (川)旧川本町 (花)旧花園町

料3,000円・注射手数料2,750円・済票交付手数料550円)
※犬の健康状態が悪いなど、注射実施の判断が難しい場合は、掛かりつけまたは最寄の獣医師にご相談ください
※日程表の期間以外は料金が異なります(直接、獣医師のところで注射を受けてください)
※案内はしがきが届いたかたで、

納税義務者および納税管理人
②納税義務者から閲覧を委任され、かつ委任状をお持ちのかた
③借地・借家人などは、賃借権などの権利(対価が支払われるものに限る)を有し、権利関係を示す書類などをお持ちのかた ※本人(委任されている場合は、委任されたかた)の確認ができる運転免許証などを持参してください

問い合わせ 資産税課(0574-6038)、岡部税務課(0585-2215)、川本税務課(0583-2782)、花園税務課(0584-1124)へ

パンヤオ(社会参加サポートクラブ)参加者募集

精神に障害のあるかたが、生活や就労についての講座や仲間との交流を通して、社会参加を目指すグループです。一歩、外に出てあなたも仲間を作りませんか?

とき 偶数月の第1・3水曜日、奇数月の第3水曜日 午前9時30分～11時30分
期間 平成18年4月～平成19年

料3,000円・注射手数料2,750円・済票交付手数料550円)
※犬の健康状態が悪いなど、注射実施の判断が難しい場合は、掛かりつけまたは最寄の獣医師にご相談ください
※日程表の期間以外は料金が異なります(直接、獣医師のところで注射を受けてください)
※案内はしがきが届いたかたで、

3月までの1年間
ところ 深谷市保健センター
対象 市内在住の精神障害者を持つかた
費用 無料
内容 第1水曜日は気軽に集まる場(サロン)、第3水曜日は病気や健康、福祉サービス、就労についての講座など

問い合わせ 深谷市保健センター(0575-1101)、岡部福祉健康課(0585-2214)、川本福祉健康課(0583-2532)、花園福祉健康課(0584-1123)へ

第8回特別弔慰金が支給されます

対象者 戦没者などの死亡当時のご遺族で、平成17年4月1日において、公務扶助料や遺族年金などの受給権者がいない場合に、次の順番による先順位のご遺族お一人に特別弔慰金が支給されます。

(1)弔慰金(戦傷病者戦没者遺族等救護法による)の受給権者(2)子(3)生計関係を有していた①父

すでに犬が死亡、行方不明になっている場合は、くらしいき課または各総合支所市民環境課までご連絡ください
※市外の獣医師で注射を受けた場合は、獣医師が発行する証明書をもちの上、くらしいき課で注射済票の交付を受けてください(手数料550円)

犬のフンの始末について

犬に関する苦情で最も多いのが、散歩中における犬のフンの放置です。フンを放置することは、近隣に住んでいるかたにも、また、きちんとマナーを守っている他の飼い主のかたにも迷惑を掛けます。個人の所有地はもちろん、公園や道路などの公共の場にもフンは放置しないようにしましょう。
きれいなまちづくりのためにも、皆さんの協力をお願いします。

問い合わせ くらしいき課市民生活係(0574-0633)、岡部市民環境課(0585-2213)、川本市民環境課(0583-2783)、花園市民環境課(0584-1122)へ

土地・家屋価格等縦覧帳簿の縦覧

固定資産税の納税者は、自己の土地や家屋の評価額と市内の他の土地や家屋の評価額とを比較することができるよう、土地・家屋価格等縦覧帳簿により縦覧することが出来ます。

縦覧期間 4月3日(月)～5月31日(木)(土・日・祝日を除く)午前8時30分～午後5時15分(本庁舎のみ木曜日は午後7時15分まで)

縦覧場所 資産税課および各総合支所の税務課
縦覧料 無料

縦覧できるかた ①土地価格等縦覧帳簿Ⅱ深谷市の土地の固定資産税納税者、家屋価格等縦覧帳簿Ⅱ深谷市の家屋の固定資産税納税者 ②納税者から縦覧を委任され、かつ委任状をお持ちのかた ※本人(委任されている場合は、委任されたかた)の確認ができる運転免許証などをお持ちください

問い合わせ 資産税課(0574-6038)、岡部税

の申し込み先に電話でお申し込みください。

日程 (時間はすべて午前7時30分～正午) ※時間予約制	会場	申し込み先	定員
5月25日(木) 5月26日(金) 5月29日(月)	総合健診センター(常盤町)	深谷市保健センター 0575-1101	各日100名 (先着順)
5月30日(火) 5月31日(水)	岡部保健センター	岡部福祉健康課 0585-2214	
6月8日(木) 6月9日(金) 6月10日(土)	川本保健センター	川本福祉健康課 0583-2532	
5月17日(水) 5月18日(木) 5月19日(金)	花園保健センター	花園福祉健康課 0584-1123	
6月13日(火) 6月14日(水) 6月15日(木)			

こども医療費支給事業

こども医療費については、平成18年3月までは、合併前の旧市町の制度を実施しますが、平成18年4月診療分からは、新市で制度を統一して実施します。内容は次の通りです。

支給対象のこども 平成18年4



こんにちは、AETです

Puerto Rican Treats

After living in Japan for three years, I am amazed at how many things I miss from home. Japan has many things very similar to those I know, but there are still things I don't think I'll ever find.

When I was younger, my family would visit my grandparents in Puerto Rico, and, as a treat, my grandfather would bring us some sugar cane to enjoy.

A lot of sweets from Puerto Rico are the same as those in other tropical countries, such as coconut and mango candies.

There is one sweet sold in paper cones, mostly grounded sesame seeds and sugar, which you mix into milk. And another is a red, very sweet lollipop about the same size as your thumb.

My favorite treat, however, was the sugar cane. Freshly cut from the fields, we would cut it into sections and each had a piece. Depending on how big the piece was, I would chew on the starchy cane, drawing as much sweetness out of it as I could, for hours.

It has been a long time since I've gone back to Puerto Rico. Finding treats like guava paste and sesame seed squares is easy where I lived in the US because there are many Puerto Ricans in the area. The only place I ever found sugar cane, however, was in my grandfather's hand. I miss the sugar cane of Puerto Rico.

プエルトリコのキャンディ

わたしは日本に3年間住み、母国のことでは多くのことをなつかしく思っているか驚くばかりです。日本にはとても似かよっているものがたくさんあることは知っていますが、まだわたしが気付いていないことがあります。

わたしが、幼かったころ、わたしの家族はよくプエルトリコの祖母のところを訪れたものでした。そして、デザートとして祖父はわたしたちにサトウキビを持ってきてくれました。

プエルトリコの多くのキャンディは他の熱帯地域の国々のものと同じで、たとえば、ココナツやマンゴーのキャンディなどがあります。

紙の器で売られているデザートがあります。ほとんど粉にしたゴマと砂糖をミルクに混ぜたものです。もうひとつのデザートは赤い色をしていて、親指サイズのとても甘いペロペロキャンディです。

わたしの一番好きな甘いものは、サトウキビでした。畑からとりたてのものを、わたしたちはそれをいくつかに分けて、一人ひとりがもらいました。一切れの大きさにより、何時間もできるだけ甘さをしゃぶりだしながら、でんぷん質のサトウキビを噛んでいたものでした。

プエルトリコへ行ったとき以来ずいぶん長い時間が過ぎました。わたしが住んでいたアメリカのその地域には、たくさんプエルトリコ人が住んでいましたので、グアバペーストやゴマキャンディのような甘いものを見つけることは簡単です。しかしながら、わたしがサトウキビを見つけた唯一の場所は、祖父の手の中だけでした。プエルトリコのサトウキビが懐かしいです。

★ワンポイント・メモ 今回の担当は、幡羅中学校に勤務しているイリアナ・アポンテ先生です。先生の幼いころの思い出、日本人であるわたしたちにも共通の部分があるのではないのでしょうか。

入費助成金 5千円
支給要件 ①、②のいずれにも該当するかた
①旧岡部町に在住のかたで子どもを出産されたかた
②出産前3か月、旧岡部町に在住し、出産後引き続き1か月、旧岡部町に在住のかた
問い合わせ 岡部福祉健康課 (05805-2214) へ

確認を受けた土地(※1)において行う自己用の建築物の新築などに限り、従来通り開発許可不要(※2)とする経過措置が設けられています。
この経過措置は平成18年5月17日まで(平成13年5月18日以後に既存宅地確認を受けた土地においては、その確認を受けた日から起算して5年を経過する日まで※3)となっております。経過措置により自己用の建築物の新築などを予定しているかたは、開発指導課までお早めにご相談ください。
※1 新たに既存宅地確認申請

を行うことはできません
※2 建築行為を行う際は、都市計画法に基づき手続きが必要
※3 経過措置の終了期限までに建築物の新築などに着手している必要があります
問い合わせ 開発指導課 (0574-6655) へ



週間「あなたです火のあるくらしの見はり役」を全国統一標語として火災予防運動が行われます。
これから春先にかけて空気が乾燥し季節風が強くなり、火災の発生しやすい季節になります。火の取り扱いには十分注意しましょう。
昨年、旧深谷地区消防本部・旧寄居地区消防本部管内では127件の火災が発生し、死者8人、負傷者19人、損害額約2億7千万円の貴重な財産が失われました。
この運動を機に、もう一度

家庭や職場等における火災予防の大切さを見直し、失火しない、放火されない環境づくりに努めましょう。
深谷市シルバー人材センターの統合について
1市3町の合併に伴い、平成18年4月1日に、旧深谷市シルバー人材センター、旧岡部町シルバー人材センター、寄居広域シルバー人材センター、川本事務所・花園事務所を統合し、「深谷市シルバー人材センター」に生まれ変わります。
なお、仕事の依頼につきまし

月診療分から入院、通院ともに小学6年生まで(旧岡部町の地域は従来通り)ですが、その他の地域では通院の支給対象を小学6年生まで拡大して実施します。
受給資格者証 ごども医療費の支給を受けるには、受給資格登録申請が必要です。申請方法は、3月下旬に、該当のお子さんの保護者あてに通知をお送りしますのご確認ください。
既に受給資格登録があるかたには、3月末までに、新しい受給資格者証を郵送します。
医療費支給申請 市内の医療機関および薬局の窓口には、「ごども医療費支給申請書」がありますので、必要事項をご記入の上、医療機関および薬局の窓口へ提出してください。
市外の医療機関および薬局の分は、児童課または各総合支所福祉健康課の窓口にある「ごども医療費支給申請書(市外用)」に医療機関または薬局などで証明をしていただくか、または受診したお子さんの氏名、医療機関などの名称、金額、保険点数などが記載さ

れた領収書を添付して、児童課または各総合支所福祉健康課の窓口へ、診療月の翌月以降に1か月分をまとめて申請してください。
振り込み 診療月の翌月15日までの申請分は申請月の翌月15日に口座へ振り込みます。(15日が平日でない場合は直前の平日となります)。なお、入院などにより医療費が高額になった場合は、高額療養費または健康保険組合により附加給付金が支給される場合があります。ごども医療費では、他の制度で支給が受けることができる医療費を差し引いて支給します。このため、健康保険組合または社会保険事務所などへ、支給額の確認をした後にお支払いしますので、振り込みまでに4か月以上かかることがあります。
問い合わせ 児童課(0574-6646)、岡部福祉健康課(0585-2214)、川本福祉健康課(05803-2533)、花園福祉健康課(0584-1123) へ

車種	取り扱い窓口
原動機付自転車(125CC以下) 小型特殊自動車	市民税課 ☎574-6637 岡部税務課 ☎585-2215 川本税務課 ☎583-2782 花園税務課 ☎584-1124
二輪の軽自動車 二輪の小型自動車	埼玉運輸支局 熊谷自動車検査登録事務所 ☎050-5540-2027
三輪の軽自動車 四輪以上の軽自動車	軽自動車検査協会 埼玉事務所熊谷支所 ☎574-1662

融資制度名	融資限度額	融資利率	融資期間	信用保証料
小口資金	1,250万円	1.65%	運転資金 6年 設備資金 8年	1.04%以内
特別小口無担保 無保証人資金	1,250万円	1.65%	運転資金 6年 設備資金 8年	0.8%以内
中小企業近代化 経営資金	2,000万円	1.50%	運転資金10年 設備資金12年	1.04%以内
中小企業緊急連 転資金	300万円	1.375%	運転資金 1年	申込者と金融機関との協議による

※利率は平成17年4月1日現在のものです。今後、改定される場合もあります
※各制度とも埼玉県信用保証協会の保証を付すことが条件となります

問い合わせ 市民税課 (0574-6637)、岡部税務課 (0585-2215)、川本税務課 (0583-2782)、花園税務課 (0584-1124) へ
中小企業者向け融資制度
市内の中小企業者で、事業資金を必要とされるかたは、ご相談ください。
担保無保証人資金については、平成18年3月31日(金)までに申し込みをされると1年間利子補給を受けられます(利子補給期間中の実質金利は0%です)。
申請窓口と問い合わせ 商工振興課 (0574-6650)、岡部産業振興課 (0585-4097)、川本産業振興課 (0583-2533)、花園産業振興課 (0584-1125) へ
すこやか祝い金およびチャイルドシート購入費助成金の廃止について
すこやか祝い金およびチャイルドシート購入費助成金は旧岡部町の制度です。旧岡部町に在住のかたで子どもを出産された場合、左記の支給要件を満たすかたにお祝い金などを支給していましたが、平成18年3月31日(金)で廃止となります。
旧岡部町に在住のかたで平成18年3月31日(金)までに出産されたかたは早急にすこやか祝い金の申請をお願いします。
支給金額 すこやか祝い金 1万円 チャイルドシート購



深谷のことを もっと

よみがえる古代の役所 熊野・中宿遺跡

現在の深谷市周辺は、古代武蔵国に属し、榛沢、幡羅、男衾郡の領域にあたります。このうち榛沢郡の役所跡の遺跡が、岡地区から発見されています。熊野遺跡は、地方に律令制度が浸透したころの7世紀後半ころに成立しています。この遺跡からは多くの遺構・遺物が発見されており、榛沢郡の初期の役所の姿が明瞭に確認できます。遺跡からは、大和国（現在の奈良県）の飛鳥地域で製作され、

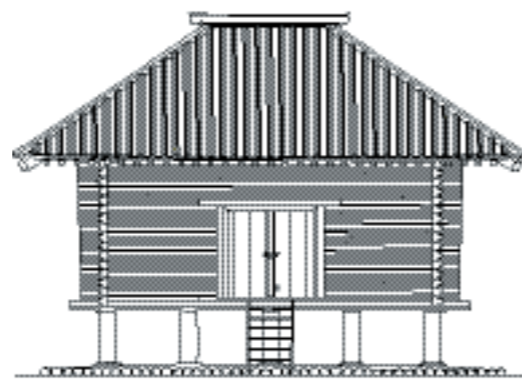


熊野遺跡で発見された古代の碗

持ち運ばれたと見られる土器や、飛鳥地域や平城宮など極めて限られた遺跡でしか出土しない蹄脚碗（古代の碗の一種）の発見などがあり、古代の役所が、中央と地方の人々や文物をつなぐ交流拠点であったことが証明されています。中宿遺跡は、役所の施設のうち「正倉」に推定される遺跡です。遺跡が営まれた年代は、7世紀末から10世紀ころと考えられます。正倉とは、税として納められた稲を保管する倉庫のこととで、郡ごとに必ず設置された

校倉は、六角形（三角形の頂点を平坦にした形状）の材木を積み上げながら壁とし、板倉は、柱と柱の間に厚板を落とし込み壁としています。現存する古代建築物として著名な東大寺の正

施設です。遺跡からは、大規模な掘立柱建物跡や礎石建物跡の基礎部分が発見されました。発掘調査は、平成3年〜10年にかけて実施され、発掘調査範囲約7千㎡が「中宿古代倉庫群跡」として埼玉県の史跡に指定されています。このうち一号、二号建築物は古代建築史の研究成果などを参考にしながら、それぞれ校倉・板倉に復元されています。



校倉復元図



復元された古代倉庫（中宿歴史公園）

倉院は、この二種類の工法を組み合わせた構造を持っています。古代倉庫周辺は、道の駅「おかべ」・散策路・池などが整備されています。また道の駅「おかべ」には、熊野・中宿遺跡から出土した遺物が一部展示されています。



心の広場

「私にもできること」

藤沢中学校3年
野口香奈江さん

私の家には、昨年から寝たきりで生活をしている曾祖母がいます。曾祖母は、年齢や、寝たきり生活をしているせい、最近、痴呆も入ってきています。曾祖母の介護は主に、祖母が行い、祖母が留守の時は、母が行っています。祖母はいつも曾祖母と同じ部屋で寝て、夜中に曾祖母が騒ぎ出して優しく声をかけ、接しています。そして、祖母は少ない睡眠時間の中で、朝早く起きて庭をはいたり、昼間は、母がいないので、家事も行っています。そんな中で、曾祖母が呼ばば、部屋まで行って、介護を行っています。そんな祖母を見ていて、「すごいな。でも、私は、見ているだけでいいのだろうか。」そう思っています。思っているも行動に出すのは難しく、いつもただいそがしそうちに家の中を歩き回る祖母を見ているだけでした。そして、勇気を出して祖母に、「何か手伝うことある。」と聞いても、祖母は笑顔で、「大丈夫。茶の間でゆつくりしてな。」

と言われました。私は、「何で手伝わせてもらえないんだろう。私は役に立たないのか。」と思いました。そのような会話を何度かしているうちに、単純なことに気が付きました。別に介護だけを手伝わするのではなく、他のことを手伝えればいいのだと思います。そこで、いつも私にできることを思い出し、私にできることばかりでした。例えば、洗濯物を取りこんでたんだり、母が帰って来るまでの間の夕食の準備などです。思いの他沢山あったので、びっくりしました。家に帰ってすぐできることは毎日、塾があつて全部できないことは途中まででも、しっかりとできたらいなと思えます。一つのことに集中しすぎて、単純なことに気が付くのに時間がかかることがあります。けれど、私は、それに気が付くことができましたので、良かったと思います。気が付くことができました。実行できたなら、祖母も助かると思います。家族の一員として、私にもできることは、少ないかもしれないけれど、その一つ一つを実行すれば大きなものになると信じています。

だんだん徐々に 男女共同参画

無意識のうちに＜思い込み＞

ある大病院の近くで、交通事故がありました。横断歩道を歩行中の父親と息子がトラックに跳ねられ、父親は即死してしまいました。息子も重症で、すぐにその近くの大病院に運ばれ、緊急手術をすることになりましたが、手術を行おうとした外科医がその患者を見て、「これは私の息子!!!」と叫びました…。動揺しながらも、その外科医は、その患者の手術をしました。

「さて問題です。この外科医は誰でしょう…。」

さて、上の文章を読んで、皆さんはどうお考えになりましたか？
「息子の妻の父親（義理の父）？」 それとも「祖父が息子（父親）と見間違えた？」…。
いえいえ、どちらも不正解。 外科医（医者）＝男性 と思っはいませんか？

そう、答えは『息子の＜母親＞』です。 そう、この外科医は「女性」なのです。

わたしたちは、知らず知らずのうちにさまざまな「思い込み」をしています。「男女共同参画」という考え方がさまざまな場面で広がり、女性がいろいろな職業に就くことが当たり前の世の中になりつつあるにもかかわらず、いまだに、社会的地位のある人や会社の上司や管理職、社長などは＜男性＞と思込んでしまうことがあります。この思い込みが離れないと、なかなかこの答えにはたどり着けないでしょう。また、こういった無意識のうちの「思い込み」が、偏見や人権侵害につながるということを理解している人も少ないと思います。＜男女共同参画＞を理解しているつもりでも、ふとこういった場面で、心の根底に潜む意識に気付かされることもあるのではないのでしょうか。

問い合わせ…人権政策課男女共同参画係（深谷市勤労者家庭支援施設「L・フォルテ」）へ
☎ 366 - 0052 深谷市上柴町西 4 - 2 - 6 ☎ 573 - 4761（火曜日休館）

合併後の「ごみの分け方・出し方」について

合併後もしばらくの間は、これまで通りのごみ収集となります。

ごみは旧市町の「ごみの分け方・出し方」のパンフレットなどで確認し、朝8時30分までに決められた収集日に指定の方法で出してください。

なお、旧川本町・旧花園町の一般家庭や事業所から出るごみは、直接「江南清掃センター」に出せましたが、4月1日から「深谷清掃センター」への搬入となります。

合併処理浄化槽維持管理補助金のお知らせ

適正な維持管理を行っている合併処理浄化槽維持管理補助金の申請ができます(旧岡部町、旧川本町、旧花園町については4月1日からそれぞれの総合支

所で申請してください)。

浄化槽の維持管理とは「保守点検・清掃・法定検査」のことをいいます。

◇「保守点検」浄化槽の点検、調整、修理で、処理方式や規模により回数が定められています

◇「清掃」浄化槽内に生じた汚泥などの引き抜きや調整、器機類を洗浄する作業で、年1回(全ばっ気式は6か月に1回)以上実施します

◇「法定検査」保守点検や清掃が適正に行われ、浄化槽の機能が発揮されているかどうかを確認する検査(年1回)です

申請できる区域

下水道の供用開始区域および農業集落排水処理開始区域を除く市内全域

問い合わせ 環境課(☎571-0789・☎574-8572)、岡部市民環境課(☎585-2213)、川本市民環境課(☎583-2783)、花園市民環境課(☎584-1122)へ

高齢者介護手当の申請について

市では、在宅で高齢者を介護している家族の慰労を図るとともに、要介護高齢者の在宅生活の継続と、その質の向上を目的として高齢者介護手当を支給しています。

対象者

介護保険の要介護認定で、要介護4または5と認定された65歳以上のかたを、平成17年10月～12月は、月の半分以上、平成18年1月～3月は、月の20日以上在宅で介護している同居の親族のかた。

なお、平成17年12月までは、旧1市3町の制度の対象者となります。

申請について

手当の申請は4月と10月の年2回で、平成18年4月は、平成17年10月から平成18年3月までの手当の申請月となっています。手当を受けるには、申請をしていただく必要があります。

ります。支給金額 月額10,000円(なお、平成17年12月までの支給額は、旧1市3町の制度の支給額となります)

申請期間

4月5日(水)～28日(金)まで申請時にお持ちいただくもの①介護しているかたの預金通帳(振込先の確認をさせていただきます)

②入院、シヨートステイなどがある場合は、その期間が分かるもの(メモ書きでも可)

問い合わせ

長寿福祉課(☎574-6645)、岡部福祉健康課(☎585-2214)、川本福祉健康課(☎583-2532)、花園福祉健康課(☎584-1123)へ

■深谷市子どもの虐待防止ホットライン

虐待が疑われる子どもを見つけた場合は、子どもの虐待防止ホットライン(市役所家庭児童相談室内・☎574-3000)へご連絡ください。

■L・フォルテ子育て支援軽運動室開放

子育て中のかた、お子さんを一緒に遊ばせたり、情報交換をしたりしませんか?
 とき 毎週水曜日午後1時～4時 ところ L・フォルテ軽運動室
 対象 未就学児とその保護者
 問い合わせ L・フォルテ(☎573-4761・火曜日休館)へ

各種無料相談

相談名	内容	とき	ところ	問い合わせ
教育	子どもの非行や不登校、いじめ、家庭内暴力など	電話相談・来所相談ともに毎週月～金曜日(祝日は除く)午前9時～正午・午後1時～4時30分 ファックス・Eメールは24時間受け付け フリーダイヤル・☎0120-4-78374 e-net@city.fukaya.saitama.jp	教育庁舎内教育研究所	学校教育課(教育研究所)☎572-9456
家庭・児童・母子	家庭、育児、不登校などの相談	毎週月～金曜日(祝日は除く)午前9時～午後4時	市役所家庭児童相談室	児童課☎574-6646
行政相談	行政に関する苦情など	3月1日(水)、15日(水)、4月5日(水)午前9時～正午 3月16日(水)午前9時～午後3時 3月1日(水)、16日(水)、4月3日(月)午前9時30分～11時30分 3月7日(水)、4月4日(水)午後1時30分～4時	市役所北別館市民相談室 老人福祉センター岡部荘 川本総合支所会議室 花園総合支所会議室	くらしいきいき課☎574-6633 岡部市民環境課☎585-2213 川本市民環境課☎583-2783 花園市民環境課☎584-1122
法律相談	相続、離婚、金銭貸借、商取引などの法律に関すること	毎週火曜日(祝日は除く)午後1時30分～4時30分 予約制(電話で受け付け)※定員各日10人 担当=弁護士	相談を希望される場合は、担当課までご連絡ください 岡部総合支所会議室	くらしいきいき課☎574-6633 岡部市民環境課☎585-2213
市民相談	市民生活全般	毎週月～金曜日(祝日は除く)午前9時30分～正午・午後1時～4時30分 担当=市民相談員	市役所北別館市民相談室	くらしいきいき課☎574-6633
消費生活	商品契約に関する苦情など	毎週水曜日・金曜日(祝日は除く)午前10時～正午・午後1時～4時 担当=消費生活相談員	相談を希望される場合は、担当課までご連絡ください 電話により随時受け付け	くらしいきいき課☎574-6633 くらしいきいき課☎574-8527
悪質商法110番	悪質商法に関する相談およびクーリングオフの仕方など	毎週月～金曜日(祝日は除く)午前9時～正午・午後1時～4時30分 担当=くらしいきいき課職員		
税務	税理士による税一般に関する相談	3月20日(月)午前10時～午後4時 担当=税理士会会員	市役所西別館201会議室	市民税課☎574-6637
人権	生活全般で感じた人権上の困りごとや悩みの相談	3月10日(金)午前10時～正午・午後1時～3時 3月16日(水)午前9時～正午・午後1時～3時 3月1日(水)、16日(水)午前9時30分～11時30分 3月7日(水)午後1時30分～4時	市役所西別館202会議室 老人福祉センター岡部荘 川本総合支所 花園総合支所	人権政策課☎574-6643 岡部総務課☎585-2211 川本総務課☎583-2781 花園総務課☎584-1121
L・フォルテ相談室	こころやからだ、DVの悩みなど	3月18日(土)午前11時～午後3時 予約制	L・フォルテ2階研修室B	L・フォルテ☎573-4761
内職	自宅でできるボタンつけなどの仕事の紹介	毎週月曜日～午前10時～正午・午後1時～3時 毎週木曜日～午前10時～正午(いずれも祝日は除く)	産業会館3階商工振興課隣の会議室	商工振興課☎574-6650
結婚	結婚に関する相談、紹介など	3月19日(日)、4月6日(水)午後1時～3時	深谷コミュニティセンター	社会福祉協議会☎573-6563

相談名	内容	とき	ところ	問い合わせ
エイズ相談(※原則無料・匿名可)	エイズなどに関する相談と血液検査	3月20日(月)午前10時～11時	深谷保健所	深谷保健所☎571-4626
精神保健福祉相談(※要電話予約)	精神保健福祉に関する相談全般	3月14日(火)午後1時～2時	深谷保健所	深谷保健所☎571-4626
県民法律相談(※要電話予約)	弁護士による法律相談	毎月第1～第3水曜日午後1時～4時	県北部地域創造センター(県地方庁舎1階)	県北部地域創造センター☎522-6506
県民相談・交通事故相談	家庭の困りごとや交通事故相談	毎週月～金曜日午前9時～午後4時	県北部地域創造センター(県地方庁舎1階)	県北部地域創造センター☎522-6506(県民相談)☎521-7300(交通事故相談)

●川本保健センターの保健事業 (☎ 583-2532) 川本福祉健康課

事業名	実施日時など	対象者など
BCG 予防接種 予防接種説明会	3月14日(火) (受け付け:午後1時)	平成17年12月生まれの乳児
乳幼児相談	3月8日(火) 午前9時30分~11時30分	乳幼児と保護者
スワン教室	3月15日(火) 午前9時30分~11時30分	1歳未満児と保護者
1歳6か月児健診	3月16日(水) (受け付け:午後1時~1時30分)	平成16年9・10月生まれの幼児
3歳6か月児健診	3月16日(水) (受け付け:午後1時~1時30分)	平成14年9・10月生まれの幼児
成人健康相談	3月8日(火) 午後1時30分~3時	20歳以上の成人

※対象者はいずれも旧川本町域のかたです

●花園保健センターの保健事業 (☎ 584-1123) 花園福祉健康課

事業名	実施日時など	対象者など
乳児健診	3月14日(火) (受け付け:午後1時~2時)	平成17年4・5・10・11月生まれの乳児
すくすく相談(乳児)	3月24日(金) 午前9時~10時	1歳未満児と保護者
親子教室	3月15日(火) 午前9時30分~	申し込みがある乳幼児と保護者
BCG 接種	3月22日(火) (受け付け:午後1時~1時30分)	平成17年12月生まれの乳児
ほのほの教室	3月7日(火) 午後1時~3時30分 3月28日(火) 午後1時~3時30分	高齢者などで申し込みされたかた
健康相談	3月7日(火) 午後1時30分~3時30分	一般のかた
	3月22日(火) 午前9時30分~11時30分	60歳以上のかた
	■会場は花園荘です	

※対象者はいずれも旧花園町域のかたです

休日急患の診療

休日急患診療所		こども夜間診療所	
3月5日・12日・19日・21日・26日	診療日	3月4日・5日・11日・12日・18日・19日・21日・25日・26日	
4月2日・9日・16日・23日・29日・30日		4月1日・2日・8日・9日・15日・16日・22日・23日・29日・30日	
午前9時~正午・午後2時~5時	診療時間	午後7時~10時	
内科・小児科・外科	診療科目	小児科・内科	

診療場所は、総合健診センター・休日急患診療所(常盤町・☎573-7723)です

※携帯電話から検索できます

☎<http://mobile.city.fukaya.saitama.jp/> から休日急患の診療を選択してください

眼科耳鼻咽喉科休日診療医院

とき	休日診療医院名	問い合わせ
3月5日(日)	神足眼科医院	☎ 574-6754
3月5日(日)	仲町診療所	☎ 571-2622
3月12日(日)	花園耳鼻咽喉科医院	☎ 584-6512

※変更になる場合があります



●深谷市保健センターの保健事業 (☎ 575-1101)

事業名	実施日時など	対象者など
離乳食学級	3月8日(火) (受け付け:午前9時45分~10時)	3~4か月児 ※お子さんと一緒に参加されるかたは、前日まで必ず電話で保育をお申し込みください
4か月児健康診査	3月10日(金) (受け付け:午後1時~2時)	平成17年10月16日~10月22日生まれ
	3月14日(火) (受け付け:午後1時~2時)	平成17年10月23日~11月4日生まれ
	3月24日(金) (受け付け:午後1時~2時)	平成17年11月5日~11月15日生まれ
	4月7日(金) (受け付け:午後1時~2時)	平成17年11月16日~11月29日生まれ
1歳6か月児健康診査	3月16日(水) (受け付け:午後1時~2時)	平成16年8月13日~8月31日生まれ
	4月6日(水) (受け付け:午後1時~2時)	平成16年9月1日~9月15日生まれ
3歳児健康診査	3月9日(火) (受け付け:午後1時~2時)	平成14年8月1日~8月15日生まれ
	3月23日(水) (受け付け:午後1時~2時)	平成14年8月16日~8月31日生まれ
	4月13日(水) (受け付け:午後1時~2時)	平成14年9月1日~9月15日生まれ
子育ての広場	3月7日(火) (受け付け:午前9時30分~午後4時)	子育て中の保護者とお子さん(未就園児)の交流の場としてお部屋を開放
マタニティ学級	3月3日(金)・10日(金)・17日(金)・25日(土)	おおむね妊娠中期(16週~27週)の妊婦と夫、祖父母 ※要電話予約
健康・不妊・介護・禁煙相談	毎週月~金曜日(祝日を除く) 午前8時30分~午後5時	※要電話予約
老人健康相談	3月28日(火) 午後1時30分~2時30分 福寿荘 3月29日(水) 午後1時30分~2時30分 仙元荘	市内にお住まいの高齢者
成人健康相談	4月12日(水) 午後1時30分~2時30分	市内にお住まいのかた
母子健康相談	3月6日(月) 午前10時~11時30分・午後1時30分~4時	偶数月の午前は歯科衛生士の相談あり ※午後は要電話予約
こころの健康相談	3月14日(火) (受け付け:午前9時30分~正午)	精神的不安や対人関係、お酒に関する悩み、心の病気などや福祉制度などについて相談のあるかた ※要電話予約
BCG 接種	3月13日(月) (受け付け:午後1時~2時) ■会場は総合健診センターです	平成17年11月16日~12月15日生まれ

※対象者はいずれも旧深谷市域のかたです

●岡部保健センターの保健事業 (☎ 585-2214) 岡部福祉健康課

事業名	実施日時など	対象者など
すこやか相談	【言語】 3月9日(水) (受け付け:午後1時~4時30分)	発育・発達や言葉、心・病気・嫉などで相談のあるかた。また、育児などの不安や悩みがあるかた ※要予約
	【発達】 3月9日(水) (受け付け:午前10時~11時30分) ■会場は子育て支援センターです	
	【心理】 3月10日(木) (受け付け:午後1時~4時30分)	
10か月児相談	3月22日(水) (受け付け:午前9時30分~10時)	平成17年5月生まれの乳児
乳児健診	3月24日(金) (受け付け:午後1時15分~2時)	平成17年11月~12月生まれの乳児
マタニティレッスンII	3月24日(金) (受け付け:午後1時15分~1時30分)	妊娠8か月までの妊婦(ご家族の参加も可) ※要予約
BCG 接種	3月7日(火) (受け付け:午後1時15分~2時)	平成17年11月生まれの乳児
三種混合予防接種	主治医での個別接種になります。電話などでご相談ください	生後6か月~7歳6か月未満
麻疹(はしか)申し込み日	3月13日(月) (受け付け:午後1時~5時15分) ■岡部福祉健康課で申し込み手続きをしてください	平成17年3月生まれの乳児
風疹予防接種	主治医での個別接種になります。電話などでご相談ください	1歳~7歳6か月未満(麻疹予防接種優先)
女性のための電話健康相談	毎週月曜日(祝日は除く) (受け付け:午後1時~4時)	健康・育児不安などで相談のあるかた
心の健康相談	3月7日(火) (受け付け:午前9時~11時)	精神的不安や対人関係、お酒に関する悩み、心の病気などで相談のあるかた

※対象者はいずれも旧岡部町域のかたです

新深谷探検

公園を紹介します

深谷市には、皆さんが憩いの場、ふれあいの場としている公園や、スポーツの場として利用している公園など、さまざまなものがあります。
今回は、スポーツ施設のある大きな公園を紹介します。皆さんのご利用をお待ちしています。



③白草台運動公園

開園：平成4年
広さ：約4.9ha
主な施設：多目的グラウンド、野球場、テニスコートなど

☎ 583 - 3234
川本公民館内
教育委員会川本事務所



④花園総合運動公園

開園：平成2年
広さ：約4.7ha
主な施設：多目的広場、野球場、テニスコートなど

☎ 584 - 3910
花園農業者トレーニングセンター



①仙元山公園

開園：昭和34年
広さ：約32.5ha
主な施設：仙元山（散策道）、総合体育館、陸上競技場、野球場、テニスコート、わんぱくランドなど

☎ 572 - 3000
深谷市総合体育館(ビッグタートル)



②岡部中央公園

開園：昭和58年
広さ：約1.1ha
主な施設：芝生広場、テニスコート、遊具など

☎ 585 - 4974
岡部公民館(テニスコート)

⑤「スマイルパーク」の開園について

宿根地内において整備が進められていた「スマイルパーク」が、4月1日(土)に開園します。多目的広場・遊びの広場・休憩施設などの約1・8haが整備され、子どもから高齢者の市民の皆さんに安心してご利用いただける公園です。なお、公園の命名は、「みんなが楽しく遊べる公園」をイメージして、深谷西小学校の児童による多数の応募の中から選考されました。



問い合わせ 都市計画課 (☎ 574 - 6657) へ

広報 ふかや 3月

No. 3
毎月1日発行
MARCH.2006

人口と世帯

平成18年2月1日現在（前月比）
（外国籍のかたも含みます）

人口	148,288（－71）
男性	74,178（－36）
女性	74,110（－35）
世帯	51,578（－2）

■発行／深谷市役所（秘書室） 埼玉県深谷市仲町11番1号 ☎571-1211・FAX574-8531

■「広報ふかや」は再生紙・環境にやさしい大豆油インクを使用しています

■ <http://www.city.fukaya.saitama.jp/>  <http://mobile.city.fukaya.saitama.jp/>

R100

古紙配合率100%再生紙を使用しています

