



- 議案Q&A p2~3
- 市政のここが聞きたい p4~14
(市政一般質問)
- 政務活動費収支報告 p15

価格高騰重点支援給付金に関する 補正予算や条例の一部改正など 13 議案を審議

令和5年第2回定例会は6月1日に開会し、6月21日までの21日間の日程で開かれました。
今定例会では、条例の一部改正3件、条例の廃止1件、補正予算2件、その他財産の取得など7件の計13議案が市長から提出され、審議を行いました。
これらの議案についての審議結果は、15ページの表のとおりです。

改正 深谷市税条例

森林環境税と軽自動車税に関する規定整備のための改正です。

Q 森林環境税の賦課徴収の対象者と金額は。

A 国内に住所のある個人に対して課税され、市民税、均等割と合わせて1人年額1,000円が徴収される。本市の対象者は、令和3年度の決算ベースで均等割の課税者が7万3,701人で、金額は約7,370万円である。

Q 市が代わって徴収する理由は。

A 森林環境税及び森林環境譲与税に関する法律に基づき創設された。その法律により賦課徴収は市町村が行うとしているため、市条例において必要な

規定の整備を行い、徴収する。

Q 国から譲与される森林環境譲与税の基準と金額は。

A 人口割や人工林の面積、林業の就業者数などを按分して譲与される。令和3年度の決算ベースで1,186万4,000円である。

Q 特定小型原動機付自転車(電動キックボード等)の軽自動車税に関する規定が整備されたが、税額は。

A 原動機付自転車と同様、年額2,000円である。

改正 深谷市手数料条例

低炭素建築物新築等計画認定申請手数料等を改定等するものです。

Q 低炭素住宅や省エネ住宅とは。

A 低炭素住宅は二酸化炭素の発生を抑制するため低炭素化の措置がされている住宅。また、省エネ住宅は、建築物の熱や電気エネルギーの節約を目的に、外壁や屋根などの断熱性能、冷暖房、照明等のエネルギー消費について、一定以上の省エネ性能を有する住宅である。

Q 年間の申請件数は。

A 低炭素は平成24年から、省エネは平成28年から制度があるが、現時点での申請は1件もない。

Q 県によって改正額が異なるが、埼玉

県に準じているのか。

A 埼玉県の金額を参考に、県と同額とした。

Q 低炭素建築物の認定制度に関して、電子申請が進められている自治体が多いが、深谷市は、ゼロカーボンシティふかや宣言を行っているため、電子申請にしていけるべきではないか。

A 市全体として、電子申請化に取り組んでいく方向性で動いているため、なるべく早く電子申請ができるよう、内部調整を図っていく。

取得 災害対応特殊水槽付消防ポンプ自動車等

深谷市消防本部川本分署へ配備する災害対応特殊水槽付消防ポンプ自動車等を取得するものです。

Q 災害対応特殊水槽付消防ポンプ自動車の川本1号車は、緊急消防援助隊の補助金を受けての取得だが、この車両の役割や出動区分は。

A 今回取得予定の川本1号車は、水槽付きの消防ポンプ自動車のため、埼玉県大隊の役割は、消火小隊である。出動区分は、第一次出動陸上隊に編成される予定である。

Q 深谷市消防団第13分団の消防ポンプ自動車は、ガソリンエンジンの理由は。

A 今回取得予定の消防ポンプ自動車は、車両総重量3.5t未満となっている。準中



型免許の新設に伴う改正道路交通法が施行され、施行後に取得した普通運転免許では、運転できる自動車の車両総重量が3.5t未満となった。

令和4年にディーゼル車の排出ガス規制が強化され、排出ガス規制値に対応した3.5t未満で登録できるディーゼル車がないため、規制値に対応するガソリン車となっている。

補正 令和5年度一般会計 補正予算(第3号)

マイナポイントに関する行政情報化推進事業、パティオに関する深谷グリーンパーク管理運営事業など、合計2億1,331万5千円の増額補正です。

Q 行政情報化推進事業

A マイナンバーカードの交付率は、4月末現在、交付数8万8,569枚、62.2%である。

Q カードのトラブル等の相談はないか。

A 委託業者によると、システム自体が違いため現在のところ誤った証明書が発行されたことはない。

Q 深谷グリーンパーク管理運営事業

A ウォーターズライターの損傷の詳細を。

A 鉄骨柱の錆による腐食、階段に小さな穴等が確認された。今回の補修でどのくらいの耐用年数

になるか。

A 2~3年程度は使用できると報告を受けている。錆は今後受けるので、詳細な調査と設計費用を計上した。

Q 人気の施設とはいえ、収入より維持費がかかり、そのために市の財源から捻出している。将来的にも心配だが、庁内で検討しているかどうか。

A 平成29年度の長期保全計画では、令和9年度に大規模改修する。パティオの維持管理には費用もかかるが、農業PRや健康促進、集客の役割を踏まえて検討していきたい。

反対討論

公民館は、住民のために実際の生活に即する教育、学術及び文化に関する各種の事業を行い、もって住民の教養、健康の増進、情操の純化を図り、生活文化の振興、社会福祉の増進に寄与することを目的にした施設であり、市民との協働のまちづくりを進める拠点でもある。公民館活動において、設置理念を具現化するために、専門的知識を持った職員配置が必要だと考える。

指定管理者に公民館運営を任せるため業務確保である債務負担行為が含まれる本議案には反対である。

鈴木 三男

人事案件

○深谷市監査委員

富田 勝

○人権擁護委員

高野 君江

※人事案件については敬称略

議会改革委員会を設置

6月21日、互選により委員長に角田義徳議員、副委員長に柿澤祐介議員を選出しました。

諮問事項

・長期欠席議員に係る議員報酬のあり方に関すること

永年勤続議員表彰

全国市議会議長会並びに埼玉県市議会議長会から表彰を受けました。

○勤続20年表彰

柴崎 重雄氏

○勤続10年表彰

小嶋 隆氏

Q 災害時の緊急輸送道路は大丈夫かー

A 地域防災計画の中で、13路線が緊急輸送道路に指定されているが、道路法第37条による道路占用の禁止又は制限が行なわれているのか。

A 現在は行っていない。



小前田西通線

Q 深谷市緑台の寄居町との境界線に隣接して計画されている道路だが、現在の状況を伺う。

A 小前田西通線は土地区画整理事業において用地を確保しており、現在は定期的に除草を行い管理している。また、この用地西側に寄居町が整備した幅員9mの道路がある。

Q 現在ある道路に並行して、もう1本道路を整備するのは現実的ではない。地域の自治会館用地等として有効活用すべきと思うがいかがか。

A 都市計画道路の見直しの手法を含めて研究を進めたい。



しみず けんいち
清水 健一



映像はこちらから

A 社会情勢や周辺の道路整備状況を調査し研究していく

Q 小前田西通線の計画見直しが必要ではないか



市政のここが聞きたい

議会のホームページから、議会の映像がご覧いただけます。

質問項目一覧 (通告順)

スマートフォンなどをお持ちの方は、氏名下のQRコードを専用アプリで読み取ると、それぞれの録画映像がご覧いただけます。

- | | | |
|---|---|---|
| <p>加藤 利江.....P4</p> <ul style="list-style-type: none"> ・柴崎公園 ・防災の為の食糧備蓄 ・空き家対策 | <p>永田 勝彦.....P8</p> <ul style="list-style-type: none"> ・排水路の汚濁解消 ・川本農産物直売所(道の駅「かわもと」)北側への敷地拡張 | <p>村川 徳浩.....P11</p> <ul style="list-style-type: none"> ・ふかや花フェスタ&オープンガーデンフェスタ ・コミュニティバス「くるリン」 ・新1万円札発行 |
| <p>清水 健一.....P5</p> <ul style="list-style-type: none"> ・道路占用許可 ・市有財産の管理 ・都市計画道路 | <p>岡 仁.....P8</p> <ul style="list-style-type: none"> ・道路の整備 ・明戸駅トイレ設置 | <p>鈴木 三男.....P12</p> <ul style="list-style-type: none"> ・健康保険証 ・学校給食費 ・高齢者支援 |
| <p>小泉 誠.....P5</p> <ul style="list-style-type: none"> ・小中学校の給食無償化 ・コミュニティバス「くるリン」、デマンドバスの利便化 | <p>田島 秀興.....P9</p> <ul style="list-style-type: none"> ・治水 ・ふかや花フェスタ | <p>佐久間 奈々.....P12</p> <ul style="list-style-type: none"> ・花園IC拠点整備プロジェクトの収益減少 ・保育園の運営 |
| <p>柿澤 祐介.....P6</p> <ul style="list-style-type: none"> ・跡地利用 ・河川の水害対策 ・熱中症 | <p>五間 くみ子.....P9</p> <ul style="list-style-type: none"> ・物価高騰対策 ・ヤングケアラー支援 | <p>八須 由憲.....P13</p> <ul style="list-style-type: none"> ・渋沢栄一翁の顕彰と深谷市の活性化 |
| <p>田口 英夫.....P6</p> <ul style="list-style-type: none"> ・深谷市の保育行政 | <p>坂本 博.....P10</p> <ul style="list-style-type: none"> ・深谷市における障害者雇用 ・深谷市の投票率 | <p>山出 秀明.....P13</p> <ul style="list-style-type: none"> ・学校教育 ・コミュニティバス「くるリン」 |
| <p>富田 勝.....P7</p> <ul style="list-style-type: none"> ・深谷市の土地利用 | <p>繫 由香.....P10</p> <ul style="list-style-type: none"> ・子育て支援 ・学校施設での環境整備 | <p>小林 真.....P14</p> <ul style="list-style-type: none"> ・防災行政無線 ・関東大震災百年 |
| <p>湯本 哲昭.....P7</p> <ul style="list-style-type: none"> ・障害者福祉の推進 ・ケアラー支援 | <p>福島 秀樹.....P11</p> <ul style="list-style-type: none"> ・春のゴミゼロ運動 ・防災行政無線 ・带状疱疹ワクチン接種 | <p>角田 義徳.....P14</p> <ul style="list-style-type: none"> ・岡部地域の発展 |

「市政のここが聞きたい」の記事は質問者本人が執筆したものを編集し、掲載しております。

Q 「くるリン」東循環便は復活するかー

A 現在、「コミュニティバス「くるリン」」の東循環便の復活は検討されている。



Q 令和4年12月議会で「無償化には大きな財政負担をとまなうことから、食材費は、保護者負担を基本的な考え方としたい。」と答弁している。現在もこの考えに変わっていないか。

A 変わりない。国からの財政措置が示されれば、その時点で一定のメドがつくと思われる。しかし、学校給食無償化については、今後も前向きに検討していきたい。

Q 学校給食無償化のために5億2千万円を新たな予算として組み入れた場合、現在の深谷市の財政状況が悪化する可能性はあるか。

A 経常収支比率が悪化し、また、基金への積立額が減少するため将来負担比率が悪化する可能性がある。



こいずみ まこと
小泉 誠



映像はこちらから

A 現状では難しく、食材費は保護者負担でお願いしたい

Q 学校給食無償化は実現するか

A 市が委託している管理会社が月2回整備している

Q 柴崎公園のグラウンド整備について



かとう りえ
加藤 利江



映像はこちらから

Q グラウンドゴルフ利用者から、柴崎公園は石が多いので危ないとの意見が出ていますが、柴崎公園のグラウンドの管理方法を確認したい。

A 市が委託している公園管理会社が月2回の頻度で、グラウンド整備マットを車両で引くことで土の表面を平らにし、石を集め、集めた石は、園内の支障が出ない場所へ移動させている。

Q 防災の為の食糧備蓄についてー

Q 食糧備蓄の助成ができないか。

A ご家庭や事業所などで備蓄いただく食糧については、自ら備えていただくものとし、日ごろから無理なく備蓄できる「ローリングストック方式」などを、毎戸に配布したハザードマップの中で啓発、また、地域の防災講座などを通じてお願いしている。



空き家相談会の様子

Q 空き家対策についてー

Q なんとなく空き家とよばれる空き家が急激に増えているので、空き家対策の専門チームを立ち上げて持ち主の相談に乗ってほしいか。

A 空き家の相談体制については、空き家対策相談員を配置するなど常時相談を受け付けている。また、空き家の発生原因の多くが相続であるため、相続問題に精通している司法書士による相談をはじめ、司法書士会や不動産関係団体の協力による「空き家総合相談会」を実施するなど、空き家所有者に寄り添った相談、支援を行っている。

Q 都市計画区域での線引きの廃止や見直しを考えたことがあるか確認したい。

A 都市計画の根幹となるため、検討したことはない。引き続き、線引き制度を適正に運用していく。

Q 市街化調整区域、または事業中の土地改良区域での農地転用の仕方はどのような方法があるか。



鐘撞堂山から見た霧ヶ谷津池

Q 遊休農地が増加していると思うが原因はなにか。

A 農業者の高齢化や後継者不足による農業従事者の減少、相続等による不在地主の増加等により、増加傾向にある。

Q 農地を農地以外に使用するやり方はどんなものがあるか。また農地を放棄することができるか。

A 農地法4条、5条の農地転用がある。農地の管理放棄は、農地法上困難と考える。



とみ た まさる 富田 勝



映像はこちらから

Q 深谷市の土地利用について

A 豊里、花園地区を除く大部分が、線引きされている

A 農業者のための住宅、自己用住宅、農業用施設、公共公益施設、その他市長が認める施設については、例外となっている。

Q 山林である、鐘撞堂山に通じる市道は山林整備のことを考えると整備が必要と思うが。

A 森林環境譲与税の活用の対象外となっているが、訪れる人の安全性や利便性に注視し、必要性に応じ周辺整備と併せて関係各課と協議してまいりたいと考えている。

Q 鉄道用地は課税されているのか。

A 鉄道用地は課税として固定資産税及び都市計画税を課税している。

Q 水防演習会場の跡地再利用計画は

A 地元住民のニーズを含め慎重に検討していく



かき ざわ ゆう すけ 柿 澤 祐 介



映像はこちらから

ても、各種工事を現在計画的に実施している。

Q 熱中症対策について

Q 深谷市における熱中症発生予防の本年の取組は。

A 今年度は、新たに熱中症予防の基礎知識の周知啓発のため、小中学校への出張講座や職員向けの講座を予定している。

Q 市内小・中学校における熱中症の対策は整っているのか。

A 今年度は小学校1年生から6年生に対してクールスカーフを市から配布し、登下校時に活用できるように準備を進めている。



提供：埼玉県防災航空隊

Q 保育士バンクの取組はできないか

A 他市の事例を調査研究していきたい



た くち ひで お 夫 田 口 英 夫



映像はこちらから

の取組を行う考えはないか。

A 保育士確保の観点から、今後は取組を行っている他市の事例を調査研究していきたい。

Q これからの保育所運営は、さらに厳しい状況になってくる。市としてはどのように考えていくか。

A 保育所への入園希望者は一定数を保っており増加傾向にある。しかし、地域によっては定員に満たない園もあり、一定の基準を設けて、保育ニーズを注視しながら、利用定員の調整を行っていく。今後も「深谷市子ども・子育て支援事業計画」に基づいて、保育ニーズと適正な定員の確保について検討していきたい。



Q 市内保育所に入所している人数はどのくらいか。

A 認可保育所では、定員3,114人に対し、入所人数2,928人、入所率94%である。

Q 産休明け、育休明けの入所にあたっての基準は。

A 保育の必要性が高いと考えており、調整指数の中で5点の加点を行っている。

Q 保育士等の特別な職種の資格を持つ方の加点の状況は。

A 保育士資格を所有し、保育所に勤務する方は、さらに加点を行っている。しかし、認可外保育所に勤務する方については、加点の対象外としているが、今後加点を行うかについては、他市の動向を見ながら、調査研究をしていく。

Q 保育士確保の面から、他市で行っているような「保育士バンク」

Q 深谷市における障害者の就労支援の現状は

A 障害特性や生活状況に応じ就労支援を実施している



あ き てる も と 湯 本 哲 昭



映像はこちらから

対応するための指導・助言を行う「就労定着支援事業」のそれぞれ4つのサービスを行う事業者である。

Q ケアラー支援について

Q 現状と今後の方針は。

A 令和3年度から2年間調査を行い中学生の実態を把握し、認識を深めてきたところである。今後は、調査の対象を小学校6年生にも広げる方向で準備中である。また、令和6年度から「深谷市福祉総合相談窓口（仮称）」の開設に併せてケアラーの情報も関係各課と共有し支援を行う予定である。



障害者就労継続支援事業所

排水路の汚濁解消を求める

現地を確認し、必要な指導を行っていく



なが た かつ ひこ
永 田 勝 彦



映像は
こちらから

Q 企業からの排水により落合橋付近で吉野川に合流している排水路が汚濁し、悪臭が発生している。市の対応は。

A 平成23年に地元から相談があり、排水の指導権限を持つ県の北部環境管理事務所と合同で指導を行ってきた。平成25年5月に企業が排水処理施設を新設したことにより水質が大きく改善されたが、処理施設の不具合により水質が悪くなることもある。令和3年に立入検査を行ったが異常は確認されず、現在に至っている。市では現地確認を行い、県と必要な指導を行っていく。

A 一時的に駐車場が混み合う状況も確認しているが比較の利用しやすい施設になっている。拡張については、使用者であり、農業者の支援をしているふかや花協が主体となって整備するのが基本と考えている。

Q 農業者の生産意欲の醸成や農業後継者の育成について伺う。

A 生産意欲の醸成については、農業経営の安定化、効率化のための支援、農畜産物の販売流通体制の充実に向けた取組を実施し、農業後継者の育成については、農業経営の継承者を対象に、国庫補助事業を活用した補助や、新規就農者に対する各種支援を実施している。



Q 川本農産物直売所(道の駅「かわもと」)北側への敷地拡張について混雑し、手狭になっている。北側の土地を買収し、そちらに新築する予定はないか。

側溝は既存水路に接続されるが、排水能力は大丈夫か

日常的な雨については、排水能力は確保されている



た しま ひで おき
田 島 秀 興



映像は
こちらから

デンシティーふかやのイメージアップを図っている。

Q 今回の花フェスタは観光客・市民・年齢層など誰をターゲットに開催されているのか。

A 市民や市外の方向けといった特別なターゲットはない。

Q ふかや花フェスタは集客とPRの好機と考えるが、イベントブランドやコンサルタント等を入れて、祭りの魅力と効果を最大化する方向で進めることはできないか。

A 現時点では考えていない。議員をはじめ関係団体など、皆さんとアイデアを出しあいながら市民協働で開催していきたい。

秩父鉄道明戸駅にトイレはいつ設置されるか

今年度設置予定である



お か ひと し
岡 仁



映像は
こちらから

Q 長年に渡る地元住民から希望の秩父鉄道明戸駅のトイレ設置工事の進捗状況は。

A 昨年11月に秩父鉄道へトイレの設置要望書を提出したところ、駅構内へトイレを新規設置する旨の回答があった。

今後の進捗は、6月中旬に施工業者の選定を行い、7月に市と秩父鉄道の間で施工協定を締結、その後工事に着手し、今年度内の完成を見込んでいる。今回のトイレ整備事業費は、市と秩父鉄道が両者で負担しており一部埼玉県補助金を活用する予定である。

Q 市、秩父鉄道、埼玉県の予算の配分は。

A 3分の1ずつである。



秩父鉄道 明戸駅

交付金を活用しネギーポイントバックキャンペーンを

現在活用事業の検討を行っており9月議会に上程予定



こ ま くみ こ
五 間 小 木 子



映像は
こちらから

Q 本年3月、物価高騰対策として地方創生臨時交付金の積み増しが決定された。本市の交付限度額は。

A 3月29日付けで、3億5,396万4千円が示された。

Q 景気浮揚策として、これまでの経験からネギーを活用してはどうか。

A 地域通貨ネギーを活用したポイントバックキャンペーンの実施は、市内経済の景気浮揚策として効果的であると認識している。当該交付金の活用については、市全体の事業実施と併せ検討したい。

Q 総合的にコーディネートする部署はどこが担うのか。

A 新たに設置する「深谷市福祉総合相談窓口(仮称)」や会議体を所管する、福祉健康部福祉政策課で担う。

Q 義務教育を終えた後の支援や高

校生などの実態把握、相談、支援体制はどうするのか。

A 現在把握しているヤングケアラの支援を中学卒業後も継続していくよう関係各課と対応している。高校生には、県が実態把握および啓発を行っている。今後、県と市がどのようなつながりが持てるのか対応していきたい。

Q 深谷市社協が現在行っている啓発事業継続のための本市の取組は。

A 市社協が行っているライン相談は、当事者や家族にとって必要な環境である。今後、福祉総合相談窓口の設置の際、啓発チラシに市社協の取組を掲載し一体的に周知したい。

Q ふかや花フェスタの趣旨は何か。

A 特産物である花が持つ魅力を十分に活用し「住民によるまちづくりの実現・美しい街並みの実現・ガ-

Q ふかや花フェスタの趣旨は何か。

A 特産物である花が持つ魅力を十分に活用し「住民によるまちづくりの実現・美しい街並みの実現・ガ-



Q 総合的にコーディネートする部署はどこが担うのか。

A 新たに設置する「深谷市福祉総合相談窓口(仮称)」や会議体を所管する、福祉健康部福祉政策課で担う。

Q 義務教育を終えた後の支援や高

Q

深谷市役所における障害者雇用はどのような状況か



さかもと ひろし 坂本 博



映像はこちらから

A 法定雇用率と同じ2・6%である

障害者雇用促進法に基づき令和8年度から雇用率を3%になるよう段階的に引き上げることになってい... 現在、本市の障害者雇用における内訳と人数及び雇用率はどのような状況か。

令和2年度に障害者活躍推進計画を策定。各年度において法定雇用率を上回ることを目標とし、職員採用試験の中で、障害者区分を設け、競争試験による採用を行っている。今後も、法定雇用率の引き上げを見据え、障害者雇用を推進していく。

Q

ネグレクト、孤立を防ぐ為の無園児に対する支援



つなぎ ゆか 繫 由香



映像はこちらから

A 保育所によっては一時預かり事業を実施

保育所の空き定員を活用した取組状況は。市内保育所の0、1、2歳児は、定員よりも入園希望者が上回っている状況がある。空き定員を利用して、一時預かり事業を実施している保育所もある。年度途中からの入園希望者もいるため、一定数の余裕は必要である。

国の一時預かり事業実施要綱に基づき、一時預かりを利用する具体的な条件として、保護者の傷病、就労、出産、看護、冠婚葬祭など一時的に家庭での保育が困難なときのほか、保護者のリフレッシュが目的の場合でもお預かりしている。市のホームページには、改めて分かりやすく表記を加えた。



学校施設での環境整備について。風通りの悪い体育館の暑さ対策について。大型扇風機や大型冷風扇、スポットクーラーなどの設置状況は。熱中症対策として、その危険度を判断するために、「暑さ指数(WBGT)」を用いており、その暑さ指数の予報が28以上の日には、全ての市立幼稚園、小・中学校に対して、当日の朝、注意喚起をうながしている。現在、市立小・中学校の体育館には、全校で合わせて大型冷風扇が80台、スポットクーラーが20台、気化熱を利用したスポットクーラーが3台設置されている。

Q

带状疱疹ワクチンの接種助成については



ふくしま ひで 秀 樹 福島 秀樹



映像はこちらから

A 带状疱疹ワクチン接種助成を令和5年4月より新設

带状疱疹ワクチンの助成内容は。接種時に本市に住居登録のある50歳以上の市民であって、令和5年4月1日以降の接種より助成対象としている。带状疱疹ワクチン接種に用いられるワクチンは、水痘生ワクチンと带状疱疹ワクチンの2種類がある。助成の額及び助成回数については、水痘生ワクチンは1回4、500円で助成回数1回、带状疱疹ワクチンは1回12、000円で助成回数は2回までとしている。

協力医療機関については。

深谷寄居医師会にご協力をいただいております。6月8日時点で、市内51医療機関、寄居町11医療機関の合計62ヶ所。また、市外医療機関でも助成を受けることができます。

防災行政無線の使用について。ゴミゼロ運動など市全体行事の

参加者増加を目的に、防災行政無線による参加者呼びかけはできないが。防災行政無線の放送は、公共の電波を使用しているため、電波法令に基づき、使用目的が定められている。この他、平常時の放送に関しては、市民の生命・財産を守るために必要な場合や緊急にお知らせしなければならぬ情報がある場合など、内容を精査して放送している。地域において、資源回収などの放送を聞いたことがあるが。希望する自治会には、一定条件のもと、屋外拡声装置に付属しているマイクから、個別に放送することを許可している。

Q

将棋のタイトル戦を「中の家」に誘致してはどうか

A 関係者に可能性が有るか聞いて判断する



おやし 徳 浩 村川 徳浩



映像はこちらから

ふかや花フェスタは、城址公園で開催を望む声が多いが、今後の開催場所については市はどう考えるか。関係者と十分協議した上で、目的達成に効果的な場所に決定する。同時開催のイベント公募、ツイッターのトレンド機能の活用等、市内回遊策を積極的に行ってはどうか。貴重な意見として参考にしたい。

1くるリンの再編計画について

深谷市地域公共交通会議の利用者代表の委員が、24人のうち5人では、利用者の声がかかるリンの運行計画策定に反映されないのでは。

医師会等も含めると8人になる。

赤字額が4千万円を超えるデマンドバスは廃止にして、その分の予算をデマンド登録者に対し、タクシー乗車の補助等で支援してはどうか。近隣自治体の例や交付税算入な

どもを含め、総合的に判断したい。効率性を考え、深谷・籠原駅間のシャトル便等を実施すべきでは。籠原駅は市外の駅であり、民間の運行事業者への影響も考慮すると、課題が多いと認識している。

1将棋のタイトル戦誘致について

新1万円札発行と将棋連盟誕生百周年が重なる来年に、「中の家」への将棋タイトル戦誘致は、他の自治体に比べ圧倒的に有利である。市にとって絶好の機会を活かす考えは。物理的な要件が色々あり、関係者に可能性が有るか聞いて判断する。

健康保険証を廃止せずに継続して発行すべきでないか



鈴木 三男



映像はこちらから

保険で受診できるうちに「資格確認書」を発行する

マイナンバーカードを健康保険証として使うマイナ保険証をめぐって登録トラブルや別人の情報が表示されたなど報道もあり、市民の不安が高まっているが、市のマイナ保険証は、情報漏洩の心配はないのか。
A 昨今のトラブルは、健康保険組合などで資格情報を登録するときに、本来と異なる方法で処理したため、別人の情報が紐づけられたためである。深谷市の国保は、住民基本台帳の情報をもとに処理しているため、トラブルは起きていない。
Q マイナ保険証に国保加入者の医療情報等の紐付けは行われるのか。
A 国保加入者の資格情報は、深谷市で埼玉県国保連合会のシステムに登録する。その後、医療機関からの診療情報とともに集約され、オンライン資格確認システムに反映される。
Q 市内には、資格確認システムが



施設コンセプト変更の打診を受けたのはいつか



佐久間 奈々



映像はこちらから

平成27年度中である

アウトレットの建物が総2階建てから、平屋建てに設計変更されたために、固定資産税の収入が減額となった。前回の答弁では三菱地所・サイモン(株)から令和3年7月に設計変更の報告を受けたとのことだったが、令和3年8月からアウトレットの建物の工事着工である。建築確認申請、建築確認の事前協議等があり数ヶ月から1年以上前には設計変更が行われているはずである。事前に申し入れがあったと考えるが、設計変更の打診や変更した図面を受けたのはいつか。
A 検討中の図面は交通協議等で提供を受けていたが、正式な設計業務の完了報告は令和3年7月に受けた。
Q 情報公開請求で、プロポーザルからわずか数ヶ月後である、平成27年8月27日付の平屋建ての図面を入手した。よって設計変更の打診はこ



ふかや花園プレミアム・アウトレット

渋沢栄一翁の顕彰と新札の発行に向けての取組は



憲 由 須 八



映像はこちらから

新札発行時期発表に対応できるように準備を進めている

新1万円札発行を契機に、渋沢栄一翁や深谷市の認知度、イメージアップを図る施策として、どのような計画をしているのか聞きたい。
A のぼり旗や横断幕の設置について、新札発行時期の発表に対応できるように準備を進めている。また、例年実施している献花式やにほうと云論語と算盤をテーマにしたフォーラム等の開催のほかに「新1万円札発行記念」の冠事業を募集する。
Q 次世代を担う学生や若者が栄一翁に興味を持ち、偉人の事績や思想を知ってもらえれば良いかと思うが、市の取組は。
A 栄一翁や深谷市のことを身近に知ってもらえるように「深谷栄一」というキャラクターを制作した。このキャラクターを活用して動画投稿サイト「YouTube」で配信し、若い世代へのPRを始めている。また、



「中の家」についての取組として、子供向けパンフレットの作成や子供が楽しめるようなイベントの実施などを検討している。

「旧渋沢邸「中の家」」について

改修工事の内容と費用は。
A 主屋の耐震構造補強や屋根瓦の葺き替えによる補修等で、工事費用はおおよそ3億8,500万円である。
Q 一般公開の内容は。
A 主屋内部の展示や渋沢栄一アンドロイドと映像によるアンドロイドシアターによって建物や栄一翁の紹介を行う。一般公開は8月10日(木)から行う予定である。

学校教育におけるタブレット端末使用について



明 秀 山 出



映像はこちらから

効果的に活用できるように各学校では工夫改善している

教育活動においてタブレット端末を使用することによる成果と課題はどのようなか。
A タブレット端末の導入、クラウド環境の整備により、これまで以上に学習状況を可視化でき、教師はよりその子供に合った声かけや具体的な指導ができるようになることともに、子供たちが仲間の考えや意見が瞬時に分かる中で、相互に啓発、助け合いが多くなってきた。授業にある教員間で活用状況等に差があることから、教員の技能やニーズにあった研修を充実させるために、この2年間の実践を踏まえ作成した、研究協力員による実践事例集を活用するよう、今後とも学校を具体的に指導・支援していく。
Q タブレット端末の利用による弊害に対する対策は。
A 有害・不適切な情報へのアクセス



令和4年度 政務活動費収支報告

政務活動費とは

地方自治法の規定に基づき、議員の調査研究その他の活動に必要な経費の一部として、交付されるものです。市政に関する調査研究、その他議会活動を共同して行うことを目的として、議長に結成を届け出た会派(所属議員が1人の場合を含む)に対して交付されます。支給額は、議員1人あたり、年額300,000円(月額25,000円)です。

単位(円)

会派名(人数)	深谷同志会(11人)	深政クラブ(2人)	深和会(3人)	公明党(3人)	日本共産党(2人)	加藤利江	村川徳浩	小林 真
交付額(A)	3,300,000	600,000	900,000	900,000	600,000	300,000	300,000	300,000
支出額(B)	1,964,232	258,579	846,356	856,524	600,000	0	0	300,000
支出内訳	調査研究費等	1,964,232	258,579	547,005	383,550			
	研修費							
	広報費					600,000		300,000
	広聴費							
	資料作成費							
資料購入費				25,670				
事務費			299,351	447,304				
差引額(A-B)(市への返還額)	1,335,768	341,421	53,644	43,476	0	300,000	300,000	0

支出項目の内容について

項目	内容	主な例
調査研究費等	会派が行う市の事務、地方行財政等に関する調査研究及び調査委託に関する経費や調査研究その他の活動のために必要な先進地調査又は現地調査に要する経費です。	資料印刷費、調査委託費、文書通信費、交通費、旅費、宿泊費、車借上料、ガソリン代等
研修費	会派が研修会を開催するために必要な経費、団体等が開催する研修会の参加に要する経費です。	講師謝金、会場費、交通費、宿泊費、参加費等
広報費	会派が行う活動、市政について住民に報告するために要する経費です。	広報紙・報告書等印刷費、会場費等
広聴費	会派が行う住民からの市政及び会派の活動に対する要望、意見の聴取(アンケート)、住民相談等の活動に要する経費です。	資料印刷費、会場費、文書通信費、交通費等
資料作成費	会派が行う活動に必要な資料作成に要する経費です。	印刷製本費、翻訳料、事務機器購入費、リース料、コピー代等
資料購入費	会派が行う活動に必要な図書、資料等の購入に要する経費です。	書籍購入費等
事務費	会派が行う活動に係る必要な備品、文具、消耗品等購入、通信等に要する経費です。	備品購入費、文具代、事務機器購入費、コピー代等

なお、詳細は深谷市ホームページをご覧ください。

深谷市議会 政務活動費

検索



6月定例会 議案等に対する各議員の賛否 (一部掲載)

【○：賛成、×：反対】

議案等	会派名(※)											議長(※)	審議結果	
	議員名	田島秀興	岡仁	柿澤祐介	福島秀樹	今井慶一郎	湯本哲昭	八須由憲	清水健一	田口英夫	角田義徳			富田勝郎
税条例の一部を改正する条例	○	○	○	○	○	○	○	○	○	○	○	○	○	可決
新型コロナウイルス感染症対策条例を廃止する条例	○	○	○	○	○	○	○	○	○	○	○	○	○	可決
手数料条例の一部を改正する条例	○	○	○	○	○	○	○	○	○	○	○	○	○	可決
火災予防条例の一部を改正する条例	○	○	○	○	○	○	○	○	○	○	○	○	○	可決
財産の無償譲渡(新戒地内の土地)	○	○	○	○	○	○	○	○	○	○	○	○	○	可決
財産の取得(支援車II型)	○	○	○	○	○	○	○	○	○	○	○	○	○	可決
財産の取得(災害対応特殊水槽付消防ポンプ自動車)	○	○	○	○	○	○	○	○	○	○	○	○	○	可決
財産の取得(消防ポンプ自動車)	○	○	○	○	○	○	○	○	○	○	○	○	○	可決
財産の取得(災害対応特殊救急自動車)	○	○	○	○	○	○	○	○	○	○	○	○	○	可決
財産の取得(高度救命処置用資機材)	○	○	○	○	○	○	○	○	○	○	○	○	○	可決
令和5年度一般会計補正予算(第3号)	○	○	○	○	○	○	○	○	○	○	○	○	○	可決
令和5年度一般会計補正予算(第4号)	○	○	○	○	○	○	○	○	○	○	○	○	○	可決
(価格高騰重点支援給付金給付事業)	○	○	○	○	○	○	○	○	○	○	○	○	○	可決

※議長は可否同数のみ採決に参加します。

防災行政無線自治会連合会申し合わせ決定の経緯は

設置目的と自治会からの要望を踏まえて定めた



こばやし まこと 小林 真



映像はこちらから

が内容的に伝えにくい。うまく伝えるための考えはあるか。

Q 自治会の無線使用実績は。
A 一昨年度の実績は全体で19回。内容は資源回収の中止・延期が6回、資源回収を行うが10回、他は体育祭や納涼祭の中止等だった。

Q 制限の大きな理由は苦情という苦情を市民間の断絶でなく、話し合いの機会とすることはできないか。

A 困難だが、放送の意義や必要性を理解してもらえよう努める。

「関東大震災百年と深谷の文化」

Q 防災面から問いかける計画は。
A 救援活動を行った渋沢米一に関する企画を検討している。

Q 震災時の流言蜚語による事件を、市内学校ではどう扱っているか。深谷では映画監督入江悠が近作で事件に触れ、新しいスタイルの啓発を行っている。身近な事実はリアルだ



百年前、朝鮮の人々が鉄塔工事に従事し明戸の市民が彼らの生命を守った

市街化区域の拡大は予定していない状況である



つのだ よしのり 角田 義徳



映像はこちらから

Q 高齢化社会の進行に伴い、今後ますます免許返納者が増加することが見込まれる。そういったことも踏まえ、コンパクトシティ形成のため鉄道駅周辺に住居や商業施設を集約すべきだと考えるが、市として岡部駅南側の区域をどう考えているのか。

A 岡部駅南側については、市街化調整区域として、市街化を抑制すべき区域であり、現在は、国営かんがい排水事業が実施されるなど、豊かな田園環境が構築されている。当区域は、上位計画との位置づけや、立地適正化計画など、関連計画も踏まえ、新たな市街化区域の拡大は予定していない。県からも人口減少が進む東北地域では住宅地や商業地を目的とした市街化区域拡大は困難と回答されている。

Q 自治会連合会等を通じて地域住民からの強い要望があった場合、埼

岡部駅南側の市街化区域編入を希望するが市の考えは

玉島の第8回目の線引き見直しに向けて、何らかのアクションを起こすことは可能か。

A 内容等により精査するが、市街化区域の拡大には様々な課題があるので、市としては慎重に判断したい。

Q 環境整備協力費(基金)を利用して岡部駅橋上駅舎化事業や、北口ロータリーまたは南口周辺の整備等を行うことは可能か。
A 橋上駅舎化事業等の進捗を見ながら、周辺環境整備の進捗状況を見据えつつ、地元の意見を伺いながら、対応すべきものと考えている。



将来の岡部地域3Dイメージ図

議会のうごき



4月

行事内容

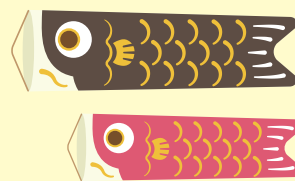
- 23(日) 市議会議員選挙投票日
- 24(月) 議員事務連絡会議



5月

行事内容

- 11(木) 議員全員協議会、議員会議
- 19(金) 第1回臨時会
- 25(木) 議会運営委員会
議員全員協議会



- ・深谷市新型コロナウイルス対策本部の廃止等について
- ・価格高騰重点支援給付金の概要及び対応について

6月

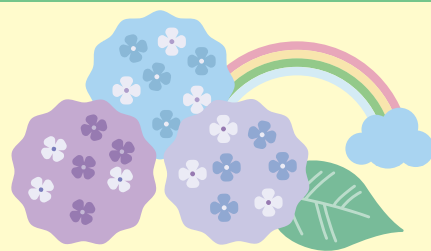
行事内容

- 1(木) 議会運営委員会、
議会開会、議案説明
- 6(火) 議案質疑
- 8(木) 福祉文教委員会
- 9(金) 産業建設委員会
- 12(月) 総務委員会
- 15(木) 一般質問
- 16(金) 一般質問

- 19(月) 一般質問
- 21(水) 議会運営委員会、
議会閉会

議員全員協議会

- ・深谷市SDGs未来都市計画の策定について
- ・埼玉工業大学と連携し、地域公共交通へ自動運転技術の導入を図る取組みの推進について



9月定例会のお知らせ

日	月	火	水	木	金	土
					9/1	2
					(開会)議案説明 決算特別委員会	
3	4	5	6	7	8	9
	議案説明		議案質疑	議案質疑	産業建設 委員会	
10	11	12	13	14	15	16
	総務 委員会	福祉文教 委員会	決算特別 委員会	決算特別 委員会	決算特別 委員会	
17	18	19	20	21	22	23
			一般質問	一般質問	一般質問	
24	25	26	27	28	29	30
		採決 (閉会)				

ふかや発見



今号表紙は

災害対応特殊水槽付消防ポンプ自動車

6月定例会で、購入についての議案が審議されました。表紙は、取得予定車両と同タイプの消防ポンプ自動車です。

水槽付消防車は災害現場に到着するとすぐに放水できる消防車で、表紙の車両は1,500ℓの水槽を装備しています。

編集後記



4年に1度の改選を経て、24名の新たな顔ぶれも決まり、議会構成も一新されました。今回の選挙では、投票率が低く、地方政治への関心の低さの表れかと言われています。私たちも、初心に返って、市民の皆さんの目線で、深谷市行政を見つめていく事が大切ではと感じています。6月議会では、21名の議員が一般質問するという形でスタートしました。市民目線で疑問を解決していく議会、読んでいただき深谷市行政に関心を持っていただけるような議会だより。これらを念頭に、これからも発行していきたいと思えます。 田口 英夫

編集委員会

[編集責任者] 議長 茂木 一郎

[委員長] 田口 英夫 [副委員長] 佐久間 奈々

[委員] 田島 秀興 福島 秀樹 八須 由憲
小林 真 山出 秀明 繁 由香

議会の生中継・録画配信
<http://fukaya.gijiroku.com>

