



市議会だより

ふかや

No.20
2010.11.1



運動会 - 台風の日 -

9月定例会

豊里小学校

- なんだったの？春の事業仕分け……………2, 3
- 決算特別委員会……………4, 5
- 各分科会報告……………6, 7
- 常任委員会報告……………8, 9
- 20人が一般質問……………10~17
- インターネット中継を開始……………18



「補正予算ってなあに?」...年度途中における災害の発生、法改正などに対応するため、当初予算額を増額または減額する予算のことです。



インターネット中継 準備完了!

昨年度の歳出は

約**472億297万円**

【平成21年度一般会計決算認定】

決算審査は決算特別委員会で
集中審査

審査経過と概要は決算特別委員会のページ参照

今回の補正予算で追加された主なもの

なんだったの? 春の事業仕分け

一般会計補正予算(第3号)などを審議

平成22年深谷市議会第3回定例会は、9月1日から27日までの27日間の日程で開かれました。

平成21年度決算認定関連議案11件の他に、条例の制定1件、条例の一部改正6件、補正予算4件、人事案件1件の23議案が市長から提出され、審議されました。

●道の駅管理事業 1億2583万6千円

春の事業仕分けでは駐車場整備費が「要改善」とされた。6月の補正予算では見送られたが9月の補正予算で復活計上された。

問 駐車場整備ということだが、何台分増やすのか。
答 道の駅おかべについては、205台増となり、拡張後には314台となる。また、道の駅はなぞのについては、114台増となり、拡張後には188台となる。



道の駅おかべ



道の駅はなぞの

●予防接種事業 2523万9千円

日本脳炎予防接種の積極的な接種勧奨を一部再開するための経費。(平成22年度は3歳児に対する初回接種)



問 市が整備する理由を聞きたい。
答 道の駅そのものが市の所有ということで、その所有者が整備をするということが原則となっている。

●赤ちゃんの駅整備事業 270万円

県の「赤ちゃんの駅設置事業」を活用し、「赤ちゃんSA(スマイルエリア)」の備品等の充実を図る経費。



条例

●男女共同参画の拠点ができる

勤労者家庭支援施設(旧L・フォルテ)が、男女共同参画推進センター(L・フォルテ)として11月4日(木)から利用開始。多目的ホール、レッスン室、講習室、図書室などが利用できる。

9月定例会では、この施設の設置にかかる条例が市長より提出され、全会一致で可決された。



旧Lフォルテ



外観



ロビー

決算特別委員会の審査

平成21年度決算関係11議案を認定

決算特別委員会には、平成21年度一般会計のほか決算関係10議案が付託された。主な質疑内容及び審査の概要については次のとおりである。

議案質疑

●成果説明部分

問 平成21年度一般会計決算状況は、どのような状況なのか。

・2ヘクタールの計画に対して、5・23ヘクタールの解消ができた。個人や市だけでは解消できないところを解消できたというところは大きな成果だと考えている。今年度については、もう少し進捗すると考えている。

問 農産物安全安心対策事業について、執行率が70%で、予算の組み方に問題があると思うが、何か理由があるのか。

昨年より、施設の使用料を引き上げて収入の確保を図り、また、切り返しの機械を入れかえることによつて、今後の機械の修繕費を軽減し、歳出の削減に努力していく。

問 健全な状況にあると認識している。

問 人権問題の関係で、運動団体等の主催する研修会等には、どれくらいの職員が参加しているのか。また、その内宿泊がどれくらいあるのか。

問 耐震改修の必要性を認識していたかどうか、耐震化に関心を持っていたかどうかで、一定の成果があったものと判断している。また、この中の実績をもとに今後については検討していきたい。

問 地方交付税が2億円増えている要因について聞きたい。

答 3団体に対して、26回、延べ141人を派遣した。旅費等の経費の総額は84万7920円であり、その内、宿泊を伴う研修会などについては11回、延べ24人を派遣し、経費の総額は60万1520円である。

問 小学校教育活動推進事業について、繰越明許の理由を聞きたい。

問 住宅耐震化促進事業について、非常に利用しづらい事業だが、どのように考えているか聞きたい。

答 調停額では、1762万6671円であり、収入済額では、19万3362円であり、収入未済額では、1743万3309円となっている。

問 9月補正した同事業を年度内に実施することができないため、繰越明許とした。

問 子ども芸術・文化推進事業について、執行率が低いのが、この事業の必要性についてどう考えているのか。

問 防災施設整備費について、買いかえる備蓄食料の費用は年間どれくらいなのか。

問 生活保護費返還金について、生活保護費不正受給事件に関係する金額はいくらなのか。

答 9月補正した同事業を年度内に実施することができないため、繰越明許とした。

答 結果としては、昨年度40

答 おおむね5千食を廃棄し、1万食を補充しており、約1千万円ほど経費がかかっている。

答 収入未済額については、時効の中断をしながらずっと続けていく考えである。なお、

問 小学校教育活動推進事業について、繰越明許の理由を聞きたい。

問 耐震改修の必要性を認識していたかどうか、耐震化に関心を持っていたかどうかで、一定の成果があったものと判断している。また、この中の実績をもとに今後については検討していきたい。

問 主要施策の成果説明書と事務事業シートをリンクさせることができないか。

問 生活保護費返還金について、生活保護費不正受給事件に関係する金額はいくらなのか。

答 9月補正した同事業を年度内に実施することができないため、繰越明許とした。

問 子ども芸術・文化推進事業について、執行率が低いのが、この事業の必要性についてどう考えているのか。

問 防災施設整備費について、買いかえる備蓄食料の費用は年間どれくらいなのか。

問 生活保護費返還金について、生活保護費不正受給事件に関係する金額はいくらなのか。

答 9月補正した同事業を年度内に実施することができないため、繰越明許とした。

問 子ども芸術・文化推進事業について、執行率が低いのが、この事業の必要性についてどう考えているのか。

問 防災施設整備費について、買いかえる備蓄食料の費用は年間どれくらいなのか。

問 生活保護費返還金について、生活保護費不正受給事件に関係する金額はいくらなのか。

答 9月補正した同事業を年度内に実施することができないため、繰越明許とした。

問 子ども芸術・文化推進事業について、執行率が低いのが、この事業の必要性についてどう考えているのか。

問 防災施設整備費について、買いかえる備蓄食料の費用は年間どれくらいなのか。

問 生活保護費返還金について、生活保護費不正受給事件に関係する金額はいくらなのか。

答 9月補正した同事業を年度内に実施することができないため、繰越明許とした。

問 子ども芸術・文化推進事業について、執行率が低いのが、この事業の必要性についてどう考えているのか。

問 防災施設整備費について、買いかえる備蓄食料の費用は年間どれくらいなのか。

問 生活保護費返還金について、生活保護費不正受給事件に関係する金額はいくらなのか。

この金額については、職員から組合として市に納めてある。

●後期高齢者特別会計

問 諸支出金の内容を聞きたい。

答 保険料還付金であり、前年分の保険料還付金を歳出から還付する形となっている。

問 県内の他市町村に転出した場合でも、保険料の還付は発生するのか。

答 深谷市の使用料は全国にまねなくらい安い料金で使っていたらいい。ただし、経営の健全化を考えると、今後、料金改定等を行い、使用料回収率を上げていかなければならないと思う。

問 後期高齢者医療の徴収は、市町村単位で行っているため、県内の他市町村に転出した場合でも、深谷市での保険料は還付が発生し、転出先で納めていただくという調整をしている。

答 深谷市の使用料は全国にまねなくらい安い料金で使っていたらいい。ただし、経営の健全化を考えると、今後、料金改定等を行い、使用料回収率を上げていかなければならないと思う。

問 固定資産売却益は何か。

答 当初の計画ではポンプを設置するというので、以前に買収してあった土地があり、それを現在の計画上、必要がなくなったため売却したものである。

問 経営指標の使用料回収率について、深谷市は全国平均に対して相当低いという理由か。

答 一般会計及び後期高齢者医療特別会計については起立採決により、その他の議案については全会一致により、すべての議案が認定すべきものと決した。

●下水道事業

問 固定資産売却益は何か。

答 当初の計画ではポンプを設置するというので、以前に買収してあった土地があり、それを現在の計画上、必要がなくなったため売却したものである。

問 経営指標の使用料回収率について、深谷市は全国平均に対して相当低いという理由か。

答 一般会計及び後期高齢者医療特別会計については起立採決により、その他の議案については全会一致により、すべての議案が認定すべきものと決した。

採決

答 一般会計及び後期高齢者医療特別会計については起立採決により、その他の議案については全会一致により、すべての議案が認定すべきものと決した。

討論

一般会計決算について、討論が出されました。

反対討論 同和行政について、多くの自治体で終結の流れとなっていることから、人権啓発事業費、人権教育・啓発推進事業、運動団体活動事業補助金については、承認できないため反対である。

●人事案件

■深谷市公平委員会委員に梅村進

飯島悟氏の深谷市公平委員会委員の退職に伴い、梅村進氏を選任することについて、市長から同意を求められ、審議の結果、同氏の選任に同意しました。

■人権擁護委員に本田嶺子

本田嶺子氏の任期が12月31日に満了となるため、引き続き同氏を推薦することに異議ない旨回答しました。



●9月定例会 議案等の審査結果一覧表

【 】内は付託委員会

◆決算認定・・・原案認定

議案59	平成21年度深谷市一般会計歳入歳出決算認定について	【決算特別】
議案60	平成21年度深谷市国民健康保険特別会計歳入歳出決算認定について	【決算特別】
議案61	平成21年度深谷市老人保健特別会計歳入歳出決算認定について	【決算特別】
議案62	平成21年度深谷市後期高齢者医療特別会計歳入歳出決算認定について	【決算特別】
議案63	平成21年度深谷市農業集落排水事業特別会計歳入歳出決算認定について	【決算特別】
議案64	平成21年度深谷市国済寺土地区画整理事業特別会計歳入歳出決算認定について	【決算特別】
議案65	平成21年度深谷市岡中央土地区画整理事業特別会計歳入歳出決算認定について	【決算特別】
議案66	平成21年度深谷市武川中央土地区画整理事業特別会計歳入歳出決算認定について	【決算特別】
議案67	平成21年度深谷市小前田駅北西部土地区画整理事業特別会計歳入歳出決算認定について	【決算特別】
議案68	平成21年度深谷市下水道事業決算認定について	【決算特別】
議案69	平成21年度深谷市水道事業決算認定について	【決算特別】

◆条例の制定・・・原案可決

議案70	附属機関の委員への市議会議員の就任の廃止に伴う関係条例の整備に関する条例	【総務】
議案71	深谷市男女共同参画推進センター条例	【総務】
議案72	深谷市国民健康保険条例の一部を改正する条例	【市民環境産業】
議案73	深谷市ひとり親家庭等医療費支給に関する条例の一部を改正する条例	【福祉文教】
議案74	深谷市手数料条例の一部を改正する条例	【総務】
議案75	深谷市火災予防条例の一部を改正する条例	【総務】
議案76	深谷市生涯学習センター条例及び深谷市公民館条例の一部を改正する条例	【福祉文教】

◆補正予算・・・原案可決

議案77	平成22年度深谷市一般会計補正予算（第3号）	【全常任委員会】
議案78	平成22年度深谷市国民健康保険特別会計補正予算（第1号）	【市民環境産業】
議案79	平成22年度深谷市老人保健特別会計補正予算（第1号）	【市民環境産業】
議案80	平成22年度深谷市下水道事業会計補正予算（第1号）	【建設】

◆人事案件・・・原案同意

議案81	深谷市公平委員会委員の選任につき同意を求めることについて	
------	------------------------------	--

「議会あれこれ」繰越明許してな... 予算が成立して事業を執行する中で、その年度内に事業が終了しない見込みとなった場合に、予算を翌年度に繰り越して執行できるものとする。

総務分科会

事務事業数
157項目

秘書室

問 一般事務経費の土建国保、建設国保への助成金の内訳は。

答 埼玉県市長会特別交付金として1人250円×3257人で81万4250円、市独自の補助として1人100円で32万5700円である。

人権政策課

問 連合婦人会補助金では、今後、補助金をどう考えているのか。

答 今後、団体とも協議しながら補助金等の見直しを含め検討していきたい。

経営管理課

問 深谷市のラスパイルス指数は県内での辺りに位置しているのか。

答 県内39市の内、28番目の位置にあり、平成21年度のラスパイルス指数は98・5である。なお、100を超える市町は21市町ある。

収税課

問 滞納者に対する警告等は。

答 まず、最初に督促状を送付し、納入がなければ催告書を送付。それでも滞納が続く場合は、特別徴収担当の職員が毎戸訪問して対応

している。そして、最終的には差し押さえ予告書を出している。

問 差押えの具体的な方法は。

答 まず、財産の調査をし、給与がある方には、勤務先に照会し、差し押さえや分納誓約をしてもらう。また、多額の滞納者については、滞納額に見合った不動産の差し押さえをしている。

行政委員会

問 市長・市議補欠選挙では、投票所の削減により、どのくらいの経費削減になっているのか。

答 投票所が48カ所から31カ所に減り、試算として約810万円の経費が削減できた。



市民環境産業分科会

事務事業数
156項目

くらしいきいき課

問 市内の犬の登録数と、狂犬病予防注射実施数との違いは。

答 実施していない犬がいるため、接種率は83・5%。法律で年一回の接種が決まっているが、個人の考えによるため、100%実施の徹底は現実的に難しい。

商工振興課

問 現在のシルバー人材センターの会員数のランクと、連合会の補助金の関係は。

答 会員数1180人以上で、今年もAランクだが、合併の激変緩和措置で調整され、減少している。

環境課

問 大気・水質対策事業は過去3年間不用額が生じているが、現状に合わせた予算設定にすべきでは。

答 調査業務は外部委託による入札であり、設計額は県の単価を使用し、入札結果の執行残である。

問 環境基準値を超えているところはあるのか。また、長年蓄積されたデータはどう生かすのか。

答 河川水質の小山川、福川、唐沢川で基準をわずかに超えている。

結果については、生活排水処理基本計画を策定中であり、下水・農業集落の整備、合併浄化槽の普及・促進に生かしていく。

農業振興課

問 砂ぼこり対策事業は、試験ほ場ではなく、本格的な対策に入るべきではないか。

答 地域の農家の理解を得ることが重要な事業であり、今後は対策を絞っていく。また、地域座談会や対策協議会の意見を聞きながら事業の推進を図っていく。

分科会での意見

積年の課題であった、砂ぼこり対策について、一刻も早く意見を取りまとめ、速やかに解消するようにしてほしい。



砂ぼこり

福祉文教分科会

事務事業数
293項目

福祉課

問 住宅手当緊急特別措置事業の周知は、どのようにしているのか。

答 特に行っていないが、相談等があった場合に説明をしている。

問 福祉基金積立金の予備費・流用増減について聞きたい。

答 年度末に予測しない預金利子が入り、補正が組めず流用した。

問 自立支援精神通院医療給付事業の給付件数は。

答 前期271人、後期282人、延べ553人に給付した。

長寿福祉課

問 敬老祝い金事業の執行率が、百分でないが辞退者がいるのか。

答 死亡や転出を除き百分の給付率となっている。辞退者はいない。

児童課

問 母子家庭自立支援給付金の実績は。

答 高等技能訓練促進費で看護師が9名。自立支援教育訓練給付金で医療事務取得者等が3名である。

問 保健センター
こども夜間診療所は、小児科

医師が担当しているのか。

答 市内の小児科専門医は2名で、内1名は高齢のため、専門医のみの診療所従事は難しい。

スポーツ振興課

問 ふかやシティハーフマラソン参加人数は、今後制限するののか。

答 警察等と協議の結果、総量規制を考えている。ハーフ・10キロメートル、5キロメートルは規制をし、親子の部等参加は、できるだけ出場させたい。

分科会での意見

事業シートの表記や様式について、特に事業の状況・成果・目標に対する達成率等、事業の本質が一目でわかるような工夫をしてほしい。



深谷シティハーフマラソン

建設分科会

事務事業数
74項目

道路管理課

問 道路への寄附を受けた中に、いわゆる「馬入れ」はあるのか。

答 位置指定道路、いわゆる「突っ込み道路」は7カ所あるが、今後市道として管理していく。

問 現在、深谷市の市道の総延長はどのくらいになっているのか。

答 平成22年4月1日現在、9946路線、222万1464キロメートルとなっている。

生活道路パトロール課

問 交通安全指導員について、現状の人数で足りているのか。また、活動中の事故については、どのように補償されるのか。

答 現在、旧深谷市から20人、岡部地区9人、川本地区5人、花園地区6人の合計40人が交通指導員として活動している。なお、指導員の活動については、年間を通じて保険に加入しているので、万が一の時は保険で対応したい。

問 道路反射鏡設置事業について、既存の道路反射鏡が壊された場合は弁償してもらうのか。

答 交通事故等については、原因者による弁償が基本となっている。平成21年度は、24件の事故について現状復旧の措置をとった。

都市計画課

問 都市計画審議会について、市長の諮問で開催されるとあるが、どのような諮問があったのか。

答 平成21年度については、都市計画道路の変更及び都市計画区域の変更についての2件である。

営業課

問 水道事業に関して、漏水率はどのくらいか。また、近隣市と比較してどの程度なのか。

答 深谷市の漏水率は、7・9%となっている。なお、近隣市との比較は特に行っていない。



道路反射鏡

へ「ラスパイルス指数ってなあに?」...地方公務員と国家公務員の給与水準を、国家公務員の給与を100とした場合の地方公務員の給与水準を指数で示したものです。<

総務委員会

委員長 五間くみ子
副委員長 石川 克正
委員 井田 敏 男
田嶋 均 雄
今井 俊 邦
須藤 清 新

火災予防条例の一部改正する条例

この条例改正の詳細は。

問 大きく分けて3点ある。一点目は、燃料電池発電設備（通称・エネファーム）の定義の中に個体酸化物型燃料電池を加えたもの。二点目は、建築基準法施行令の改正により、避難階の定義の変更。三点目は、特定共同住宅の住宅部分に消防用設備を設置した場合や、複合型住宅施設において自動火災警報器を設置した場合、住宅用火災警報器を免除できることである。

問 エネファームや避難階の規制緩和について、深谷管内の実績は。

答 深谷管内での実績はない。

問 一般会計補正予算（第三号）

答 地方交付税が今回の補正額と合わせて総額約72万9千円であるが、この仕組みを聞きたい。

問 平成21年度決算における法人市民税の落ち込みにより、基準財政収入額が下がった結果、今回の確定値になったと想定している。

問 減債基金積立金は、今回の補正額と合わせ総額5億6千万円は

どである。まちづくり振興基金の関係で、財政健全化計画の償還を今年度に間に合わせるために見込まれる計画なのか。

答 今回の減債基金積立金は、まちづくり振興基金のため、今年度借り入れる合併特例債について、来年度一括償還を視野に入れた積立金である。

問 まちづくり振興基金という新しい基金ができたが、今回一般会計から減債基金を積み立てたことにより、基金が実質目減りしたのではないか。

答 まちづくり振興基金は、今後税収の落ち込みが見込まれる中、合併特例債の交付税算入を有効活用していくことで目減りしたとの解釈ではない。



袋井市行政視察

福祉文教委員会

委員長 寿子
副委員長 博之
委員 睦江 利一 幸
清加 水藤 幸 太郎 吉義
新井 田島 太信 政和
吉田 松本 幸 和
中村

ひとり親家庭等医療費支給に関する条例の一部を改正する条例

問 ひとり親家庭等医療費支給事業の対象家庭において、父が単身赴任で、祖父母がその子供を養育している場合の取り扱いはどうなるのか。

答 子供と同居し、これを監護し、かつその生計を維持するものが、養育者としてひとり親家庭等医療費の支給対象となる。生計を維持するための資金は、養育者である父親からの仕送りであるため、祖父母がこの事業の対象者となる。

一般会計補正予算（第三号）

障害者施設助成事業の昨年の実績を聞きたい。

答 10施設から申請があり、7施設に対して助成を行った。申請書の内容から緊急性、必要性等を考慮して優先順位で採択している。残りの3施設は、補助対象となら

なかった。

問 児童扶養手当の申請状況は。

答 8月25日現在、20名から申請があった。

問 児童扶養手当の算出方法は。

答 ひとり親家庭等医療費支給事業対象者から勘案し、20名の父子家庭から申請があると見込んだ。

問 生活保護総務費の臨時雇用の採用人数、採用時期、職種は。

答 採用人数は1名で、採用時期は7月1日。職種は、生活保護全般の一般事務を行っている。



奥出雲町行政視察

市民環境産業委員会

委員長 江原久美子
副委員長 加藤 温子
委員 田部 恒明 茂夫 雄 恵 広彦
三馬 秀 征 春 信
小栗 多 野 村
宇野 飯 野 岡 吉

一般会計補正予算（第三号）

道の駅管理事業について補償金の内訳は。

答 道の駅おかべ駐車場拡張のため、用地上にあるビニールハウスの作業物の補償料である。

問 なぜこれほどの額かかるのか。

答 物件補償については、測量士が調査・積算した額になっている。ハウスや工作物も充実し、事務所や倉庫もある。

問 駐車場を増設することで、今後利用者は増えるのか。

答 現在の駐車台数は小型車両100台、大型車両が9台であるが、平日は大型車両が最高230%、休日は小型車両が150%以上利用され、大変混雑している。そのため駐車場拡張を計画している。

問 一般廃棄物収集業者選定には、一定期間の業務経験が必要か。

答 経験の有無ではなく、条例規定に基づくごみ収集の許可を取得していることで、業務を十分遂行できる能力があると考えている。

問 自治会活動振興事業について、県からの補助はないのか。

答 県補助制度では、1自治会で1カ所と要綱で決まっている。昭和52年に300万円の補助を既に県から受けているため、今回は一般財源での対応となる。

問 埼玉県ふるさと雇用再生基金市町村事業補助金の内容は。

答 生活保護実施円滑化事業で、ケースワーカーを補助する諸事務として1名雇用する。

問 今年度の全体の雇用状況はどうなっているのか。

答 今年度雇用実績は、当初で48名、6月補正で18名である。県では随時募集しているが、現在申請中の案件はない。



長野市行政視察

建設委員会

委員長 健一
副委員長 小川 真一郎
委員 重雄 勝朗 治 世 彦
崎田 由三 設 勝
柴富 倉 今 橋 本 永 田

一般会計補正予算（第三号）

水道事業会計補正予算（第一号）
質疑なし



行政視察報告

議会だより編集委員会は、より見やすい議会だよりにしていくなため、全国町村議長会が開催している「議会広報全国コンクール」で何度も賞を受賞されている、新潟県聖籠町議会及び群馬県昭和村議事を視察しました。その概要について報告します。

●聖籠町議会だより

紙面内で使われる写真は、人物が写った、動きのある写真となっていました。記事については「余白も記事のうち」という方針で、紙面にゆとり感がありました。また、「聖籠町に嫁いで来たお嫁さん」などで、町民を参加させる

紙面づくりをされていました。

記事については「追跡シリーズ」として、請願や陳情の議会採択後の処理経過を載せたり、「聞きたい、知りたいみんなの声」「地域でがんばる人」などのシリーズで、地域の役員や町民を紙面に参加させたりしていました。また、料理のレシピを掲載し、読者の目を引く紙面づくりをされていました。



昭和村役場

「議会だより」はホームページでも見られます。市のホームページを開き、「深谷市議会」→「市議会だより」PDF版の順にクリックしてください。創刊号から今号までご覧いただけます。〈

男女共同参画のさらなる推進のためには

かとう としえ
加藤 利江

問 女性の活躍による社会の活性化について聞きたい。
答 男女共同参画推進センターを拠点として、意識啓発に努めていく。

問 DVを回避するためのシエルターを作る予定はあるか。
答 シエルターを設置する予定はない。

問 まごころ出張講座のメニューはどのように決めているのか。
答 市民の皆さんから講座を開いてほしいという要望により、担当課と協議して決めている。

問 表紙はどのように決めているのか。
答 広報ふかやの表紙になるよう考えて写真を使用している。

上柴地域に今後起こる生活環境について

問 近くオープンするショッピングセンターの交通渋滞について、対策は何か考えているのか。



キララ上柴

答 昨年の交通協議時に市側から指摘した事項については対応していたいただいているものと判断している。

市内建設企業の育成について

問 入札・契約制度の改正は、市内建設企業の育成にどのようプラスになるのか。

答 入札制度については、長引く厳しい経済・雇用情勢を踏まえ、市内業者の保護・育成の観点を考慮し、低価格入札に歯止めをかけるため10月1日から改正することとした。

市立保育園の民営化計画はどうなっているのか？

よしだ こうたろう
吉田 幸太郎

問 今年8月、民営化の対象となっている桜ヶ丘・つばざ・藤沢・豊里の4保育園の保護者に対し、第1回保護者説明会が開催された。保護者からはどのような意見が出されたのか。また、その対応は。

答 私立保育園になると、「行事が多く宗教色も強くなる」「金銭的負担が増える」「保育内容が変わる」等の意見が出された。市では、子どもたちへの影響を最小限にすることを第一に考え、現在行われ



藤沢保育園

ている保育の継承を基本とし、法人募集に際しては、保育時間の延長等サービスの拡充を図り、さらに保護者の意見も取り入れながら民営化を進めることなどを説明した。

特別教室に扇風機の設置を

しみず おつみ
清水 睦

問 真夏の時期に暑い思いをして部活や勉強にいそんでいる子供たちの学習環境の向上のため、特別教室に扇風機を設置できないか。

低所得者にエアコン設置の助成を

問 厳しい暑さの深谷に暮らすにはエアコンの設置が必須条件である。低所得者に対するエアコンの助成制度を創設できないか。

答 生活保護世帯には必要性・緊急性が認められれば購入費を支給しているが、低所得者すべてへの助成制度は現時点では考えていない。

後期高齢者人間ドック補助を

問 国は後期高齢者医療制度の被保険者を対象に、人間ドックの費用を特別調整交付金の交付対象にした。人間ドックの助成を来年度から実施すべきではないか。

答 実施に向け検討している。



中小企業（業者）支援策を

問 中小企業（業者）振興条例（仮称）を制定できないか。
答 商工業に限らず全体を視野に入れ産業振興条例を作っていく。

問 事業所を訪問してニーズの聞き取り調査ができないか。
答 商工会議所・商工会と連携し、実施に向け対応していく。

問 即効性のある支援策は。公共施設の修繕等の小規模修繕対策の中で検討する。

市職員が自治会未加入とは

よしおか のびこ
吉岡 信彦

問 市の自治会加入世帯数の推移はどんな状況か。

答 合併時の平成18年度で79・9%、平成22年4月1日現在で77・2%と2・7%減少している。

問 主な減少理由をどうとらえているか。

答 分析は困難だが、単身世帯が増えていることや、居住する住宅の形で左右されたり、加入しようとの思いが希薄だと考える。

問 前は、市長も入っていないから仕方ないと思っていたが、現在の市職員でも独立した世帯に住んでいないが自治会に加入していない人もいる。このまま放置するののか。
答 今後加入に対し、改めて職員へ啓発をしていく。

新築した公共施設の異常に汚いできあがり問題

問 明戸公民館は、新築後2年数カ月しかたっていないのに表面が極端に汚いところが目立つ。最初から汚かったそうだが、コンクリートの強度不足のようにも見える。専門家の話では、コンクリートの打設時に付き込みが不足している手抜き工事との話で、よく完了検査に通ったものだと思うが、このまま放置するの

答 工事完了検査時にも指摘して補修をさせたが、現在はその補修をした箇所が汚れている。今後は、設計事務所を入れて施工業者と話し合いを持ち、適切な処置を検討していく。



明戸公民館

中心市街地をどのようにして活性化していくのか？

しみず けんいち
清水 健一

問 国では、中心市街地活性化のためさまざまな補助制度の用意があり、基本計画の認定を受ければ最高10億円の補助が受けられ、その他にも空きビル再生支援等、数種の補助金が受けられるが、そうした国の制度を活用し活性化していく考えはないのか。

シニア世代の地域参加支援をどう行うのか！

問 団塊の世代の皆さんの大量退職が始まり、長い間の仕事で培ったノウハウや経験を、地域で生かしていただき、定年後も、生きがいや、やりがいを感じられる第2の人生を送っていただくための施策を考えているのか。

答 さまざまな分野で活躍いただけるよう調査研究していく。

一般質問記事の掲載は、発言順です。

一般質問の記事は質問者本人が執筆したものを編集し、掲載しております。

事業仕分けで廃止になった理由と今後の施策を聞きたい

ばば馬場 しげる茂

問 敬老祝い金は、市としては今までどおりの予算で内容を変えるということだが、敬老祝い金にかわる施策は。
答 現在、研究中で、具体的な施策内容は未定である。



問 北部地域活性化事業は成功裏に実施できたが、廃止となったのはなぜか。
答 「事業仕分け」の結果を受け、事業のあり方や方向性について検討を行うこととし、現時点での取り組みを見送った。

た。今後、地域の皆さんが主体となり、市内外から多くの来場者を迎えながら、深谷市の活性化に繋がるような事業を検討したい。

問 盛年式が、参加者が少ないという理由で廃止になった。市としては「ふかや市民大学」や各公民館で行う事業に参加することで目的は果たせることだが、還暦の祝いというものは人生の中で、一回である。他の事業でかわれるものではないと思う。予算を減らすか、内容を変えるかして続けられないか。

答 予算や内容を見直して実施しても、さらに参加率の減少を招くこととなり、市として行う意義が薄れるので廃止とした。

問 米の所得補償モデル事業の現状は。
答 加入面積は、米を作付している947・1ヘクタールに対し、422・5ヘクタールで、割合は約45%。加入戸数状況は、米を作付している耕作者2581戸に対し、加入者は828戸で、加入割合は約32%。8月末現在「農地の貸しはがし」はない。

問 米の所得補償モデル事業の現状は。
答 加入面積は、米を作付している947・1ヘクタールに対し、422・5ヘクタールで、割合は約45%。加入戸数状況は、米を作付している耕作者2581戸に対し、加入者は828戸で、加入割合は約32%。8月末現在「農地の貸しはがし」はない。

がんばる市内の中小企業を応援しよう

おがわ 小川 しんいちろう 真一郎

問 最近の市内の中小企業の景気・経済状況、動向をどのようにとらえて、どのように認識しているのか。
答 市単独での調査は行っていない。埼玉県のDI値により認識している。

問 緊急経済対策について問う。平成20年9月以降約33億7千万円を投資してきたが、その成果・効果はどうか。
答 市単独での具体的な経済効果は示せないが、確実に市内事業者に対応の経済効果があり、良い方向に進んでいると認識している。

問 経済対策として平成20年9月から平成22年7月までに、総務課で発注された工事において、市内本業者はどのくらい受注できたのか。
答 市内本業者の受注率は、件数ベース96・4%、金額ベ



スズメバチの巣

清掃センターの煙突の解体を

いまむら 今村 きんじ 三治

問 旧清掃センターの老朽化した煙突の解体は。
答 旧清掃センターは昭和34年、43年、49年と3回にわたり建設され、現在昭和43年に建設した55メートルと昭和49年に建設した59メートルの煙突が残っている。煙突の解体は衛生センターの再整備計画にあわせて平成25年度を目安に実施したいと考えている。



旧清掃センター煙突

問 ダイオキシンの心配は。焼却炉内の灰や煙突の煙

ふかや市議会だより(第20号)

平成22年11月1日発行

所在不明高齢者について

しばさき 柴崎 しげお 重雄

道部に付着していると思われるが、焼却炉を廃止し使用していない状態ではダイオキシンが飛散し、環境への影響はないと考える。しかし解体に伴うダイオキシンの除去にあたっては、煙突や焼却炉などダイオキシンを含む灰が残っている箇所を囲い込み洗浄するなどの方法により対応する。

問 パテイオの敷地の周りにある植木を切れ。
答 今年度は10月上旬に樹木剪定の予定である。

問 松寿園についてスリがいとか。
答 職員は確認できていない。

問 空き缶を持ち込むとか。
答 衛生上も好ましくないの

で持ち込まないよう注意している。

問 園の人の発言を止めるとか。
答 職員が発言を止めることではない。今後もないよう指導していく。

問 救急車を頼んでくれず一人が死亡したとのことだが。様態が急変したことに

り、救急車を頼んだが残念な結果になってしまった。今後

もより一層注意する。

問 熱中症対策について。記録的な猛暑日が続

1市町村1団を置くことになつていて、広域の対象にはならない。

埼玉県消防広域化推進計画について

とみた 富田 まさる 勝

問 埼玉県消防広域化推進計画では、平成24年末までに7つのブロックに統合し、広域化を実現するようだが、現状と今後は。
答 2点とも熊谷県土整備事務所の報告だが、深谷・寄居線の道路側溝のふたかけについては、全体計画で大谷地区1200メートルの内300メートルを今年度整備して、残りについても予算要求をしながら整備していく。市としても引き続き整備を進めていくよう要望していく。花園・本庄線は荒川地区の一部未整備区間については旧140号国道との交差点付近を優先的に整備、続いてコスモス街道西、榛沢通り線の進捗状況を見ながら県道深谷・寄居線の北について進めていく。荒川地区の残り区間は地権者の協力を得ながら進めていく。



深谷市消防本部

問 深谷市消防本部は熊谷市、行田市、児玉郡市広域、秩父広域の5消防本部での枠組みで、第5ブロックに属し、連絡会議が行われたが具体的な進展は見られない。市としては動向を見ながら検討していく。
問 消防団はどうなるのか。
答 消防組織法の規定により

「議案あり」の一般質問について... 議案質疑とは別に議員が市の行政全般にわたり執行部側に対し自由に質問できるものです。9月議会では20人の議員が質問をしました。

組織改正で 行革を！

いしかわ かつまさ
石川 克正

問 施政方針にも取り上げられていた「組織の改正」だが、次回改正のねらいは。
答 市民目線に立ち、利便性が高く、急激な社会経済状況の変化に対応できる組織になるよう考えている。

問 特別会計や企業会計では事業の性格上、事業仕分けの手法で財源捻出は難しいと考える。大胆な事業の組みかえには組織の改編まで踏み込んでいく必要がある。その上で行財政改革からの組織改正という視点はいいのか。
答 社会状況の変化に対応するという中に、そのような考え方も含まれている。

問 水道事業と下水道事業が別々の部で行われているが、その経緯は。
答 合併前の各市町がそのような組織体制であったため。

問 市長部局の下水道課と公営企業としての水道部では組織の体質は異なる。同じ法令下（地方公営企業法）の適用はできないか。
答 法令適応を受けることは可能である。



問 それぞれの業務が同じ部の中で行われた場合、行財政改革としての可能性を模索しないのか。
答 組織の改正では、そのような考え方を参考にさせていただく。

指定管理者制度の活用 姿勢

問 平成24年度からの契約更新ということだが、公募方針はどうなっているのか。
答 平成23年4月から募集要項の作成等公募の準備を行い、6月には募集要項・管理業務基準書等の配布を行う。

生活困窮者への 市の対応は どうなっているのか？

たけい としあ
武井 敏男

問 長い不況の中、生活困窮者が全国で増加している。
① 深谷市の生活保護実態は？
② 不適切な事前審査による、申請書の不交付はないか？
③ 全国で不正受給者が急増。深谷市は不正受給者への対策は十分か？

答 ①平成22年3月では生活保護世帯数819世帯、人員1110人。平成21年度生活保護費17億2千9百万円。申請208件、内保護決定194件で269人が受給を開始した。合併後、増加の傾向にある。②相談を受け、申請意思のある人には、申請書を交付している。不適切な事前審査はしていない。③年金、就労等、収入未申告等、意図的な者には、保護法78条により、返還を求めている。

ぐるっと埼玉サイクル ネットワーク構想。 市の対応は？

問 世界最古の自転車は約280年前、本庄市の庄田門弥氏が作り、「千里車」と名付け徳川吉宗に献上したとある。①深谷市のサイクリングロードの現状と今後の整備計画は？②彩の国みどりの基金活用で志度川に花を植えたり、桜の並木はつくれないか？

答 ①深谷では利根川自転車道約10キロと緑のヘルシーロード等約40キロである。今後の整備は県の計画が未確定なため、注視していきたい。②志度川は一級河川であり、県の管理となり、熊谷県土整備事務所と相談した結果、現状では困難な状況である。



利根川自転車道

後発医薬品 (ジェネリック) と教育問題を問う

なかや ひさこ
中矢 寿子

問 医療保険財政の改善に向けて、後発医薬品の利用促進が必要と思う。市民や医療機関に対する周知徹底は、どのようにしているのか。



ジェネリック希望カード

答 国民健康保険加入世帯には、被保険者証郵送の際、希望カード付チラシを同封している。後期高齢者医療も3月に、加入者に郵送している。医療機関への周知は、国が推進する事業のため行わない。それ以外の保険加入者や

事業仕分けで 国政選挙委託 金の減少は効 率向上の機会

うたむら はるえ
宇多村 春恵

問 平成22年の参院選挙費と前参院選挙費の比較は。
答 平成19年は約4405万円、平成22年は3100万円、約1305万円の減額である。

問 国・県・市選挙で投票に從事する人数は変わるのか。また、開票にかかる時間はおおむね設定するか。

答 平成19年参院選は602人、平成22年同選挙は464人。これは投票所が48カ所から31カ所に減少。開票終了予定は参院選が午前2時予定が午前2時40分、本年2月7日の市長・市議補選が予定どおり午前12時8分、平成19年の知事選は午後10時45分予定が午後10時9分に終了した。

問 長野県小諸市が知事選開票に際し驚異の17分で開票を終了した報道があったが、本

未加入者への周知は、どのように考えているのか。

答 啓発チラシを窓口設置し今後、広報掲載も検討する。

問 昨年8月、社会教育委員から提出された「提言」に対し、具体的な協議等行ったのか。また、市の教育にどう生かされているのか。
答 提出時に報告会を行った。本年3月に教育長がかわり、6月の定例会で改めて、提言実現に向けた意見交換会を行った。
問 地域センターの機能と、社会教育施設の2つの機能を持つ公民館の、より充実を図るため、コーディネーター配置が重要と考えるが、どうなのか。
答 公民館は、地域と密接に関連した施設のため、専門家の配置より、地域の職員を配置する方が望ましいと考える。
問 利用者の評価等把握し、地域住民に公開しているのか。
答 特別には行っていないが、公民館運営審議会等で検討している。

男女共同参画の 推進拠点オー プン、機能は充 実するの？

こま くみこ
五間 くみ子



雨水貯留タンク

問 雨水の流出抑制と有効利用のため、一般個人に対し浸透ます設置工事や、雨水貯留タンク購入に費用の一部助成金を出す考えはないか。実施している市町では環境学習のため小学校へも設置しているところもあると聞いている。

答 県内では川越市・川口市・小川町等15自治体が雨水貯留タンクや使われなくなった浄化槽を雨水貯留槽に転換する際に補助をしているが他自治体の状況を勘案していく。



問 本年11月男女共同参画推進センターとして開館予定のLフォオルテだが、施設の機能充実を図るための施策や事務事業の見直し等はあるのか。
答 相談窓口を再開。また、男女共同参画意識を啓発する事業に見直しを図っていく。
問 移管を含めた見直しの時期とはいつか。
答 来年度当初を考えている。
問 男女共同参画プランで、男女共同参画推進条例の制定

問 全国的に老朽化した公共施設は増えており、先進的な自治体では、低コストで維持・補修・新築していく取り組みを始めている。深谷市における公共施設の状態や管理体制はどうか。まず、建築から30年を超えた施設はいつか。
答 306施設のうち122施設で、全体の約40%である。
問 一元的な管理体制は。
答 各施設の担当部署が管理を行っており、市全体における中長期的な修繕計画はない。
問 市でも維持管理や施設の有効利用に統一した台帳を整備していく予定だったのでは。
答 方針が変わった。現在、公有財産管理システムの整備を第一優先としている。平成25年に台帳整備完了したのち、台帳を活用した管理の在り方を検討したい。

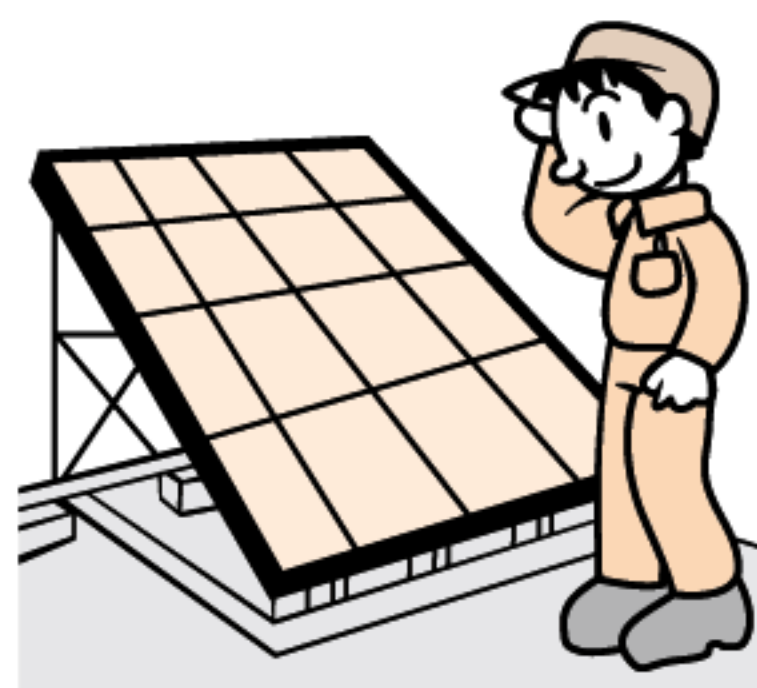
環境政策による地域経済活性化!

えはら 久美子
くみこ 原

問 環境対策を行うことは同時に、機器購入や工事費などの二次的経済効果を生む。現在市では太陽光発電システム設置補助を行っているが、その設置状況やCO2削減量、及び経済効果は。

答 昨年度実績は、235件の設置補助。年間430トンのCO2削減効果であり、補助部分の経済効果だけで、5億4250万円である。

問 太陽光だけでなく、例えば家庭エネルギーの約3割を



占める高効率給湯器へ補助等はどのように考えているか。

高齢者同居世帯での虐待 息子44%、娘24%、夫婦9%

あつこ 温子
かとう 加藤

答 環境効果だけでなく経済効果としても十分認識しており、国・県の助成動向など総合的に判断していく。

問 高効率給湯器補助の場合、1件当たりの額が少ないため、それだけ多くの市民に広く補助できることで、より効果的な啓発にもつながると思うが。

答 それら補助効果も重要な点であり、今後検討していく。

ご存知ですか? 深谷市人材バンク

問 市内にはさまざまな専門性、経験をお持ちのたくさんの方がいる。市政に対し人材を有効に活用する人材バンクの運用状況は。

答 登録者数は現在97名、本年度任用実績は審議会で6名である。

問 人材バンク要綱によると、任用は、各種審議会の委員と講演会等の講師であるが、活用状況等から、活用先を拡げるなど見直しはできないか。

問 敬老会事業が確認の絶好の機会であり、全高齢者の確認が取れると思うが。

問 市街地の玄関口であるキンカ堂跡地。市がにぎわい再生のパートナーとなる考えは。



キンカ堂跡地

市長マニフェストは、実現可能な市政運営の指針か

ひとし 均
たじま 田嶋

問 現状での介入は極めて困難。市では必要かつ重要な場所と認識。PFI等でかわれる部分があれば考えていく。

施設利用料の有料化

問 「予算削減の見直しで経常収支比率平成23年度85%以下」を実現するための市の基本的方針は。

問 有料化は利用者減を招く。楽しみを奪い、医療費削減効果やボランティアとの関連は。

答 予算編成方法の見直し、行政評価制度の活用、補助金の見直し、事業仕分け等による。

仮称「明戸橋」の架橋の進捗状況の詳報につき尋ねる

かつひこ 勝彦
ながた 永田

問 平成21年利用中止としたが、子供からリスクにふれる機会を奪ってしまうと「安全力」を身につけることが損なわれる。遊びを通じリスクに挑戦できる環境は不可欠。再開を。



アスレタワー

問 一体感の醸成や周辺地域活性化のため、花フェスタの主会場を花木の主産地花園で、産業祭を年間53万人もの入場者がある県農林公園で開催することが効果的である。また、彩の国食と農林業ドリームフェスタの開催を農林公園に誘致する意義があるのでは。

り事業の選択と集中を徹底する。歳入では、受益者負担の考え方による使用料・手数料の適正化等、また中長期的な企業誘致の推進により税収の確保に努める。市民サービスの維持、健全な財政運営に努めた結果の目標として85%以下となるよう改善を図る。

合併後5年を契機に原点に立ち施策を総括すべき

のびよし 信吉
たじま 田嶋

問 小島市長「小柳教育長の新たな体制下での『教育改革』の方向性は。

答 学校・家庭・地域の三者が、それぞれの役割を果たすとともに、互いの垣根を越え、協力し、補完し合っていく「連携」という形で状況に適合させ、子どもたちの教育にあたるのが重要である。学校は、知・徳・体のバランスの取れた教育を推進しつつ、家庭や地域への働きかけを積極的に行っていく。

問 合併は「市役所が遠く不便になる。周辺部が衰退する。行政サービス水準維持のため行政の効率化が必要だ。」など、期待と不安の声が交錯する中で、市民の理解協力のもとに実現した。この機会に合併説明会等での説明や約束に対するこれまでの施策等を総括し、検討・評価を行い、市民意識を把握し今後の市政の指針とすべきでは。

問 花フェスタは、市外来場者の利便性などから会場は移せない。産業祭の現会場は、屋内外で開催できるなどのメリットがある。ドリームフェスタ誘致は働きかけを行う。



深谷市産業祭

行政監察室の廃止を

問 年間3300万円以上の経費がかかる行政監察室の業務は、既存の組織や研修でも可能であり廃止すべきでは。

問 起点は140号バイパスから140号まで。用地買収等は80%。完成年次は未定。

問 サングリーンパークの運用面につき問う。①供用開始年②利用者の市内市外の割合③収支④用地は借地か



12月定例会の日程のお知らせ 11月24日▶12月17日

平成22年12月定例会は次の日程で午前9時から開催する予定です。

11月24日(水)	開会・議案説明
25日(木)	議案説明
29日(月)	議案質疑
30日(火)	◇
12月 1日(水)	建設委員会
2日(木)	総務委員会
6日(月)	市民環境産業委員会
7日(火)	福祉文教委員会
10日(金)	一般質問
13日(月)	◇
14日(火)	◇
15日(水)	◇
17日(金)	討論・採決・閉会

※日程は変更になる場合があります。詳しい内容は議会事務局(市役所3階)までお問い合わせください。

TEL 048(574)6662

FAX 048(574)6673

メールアドレス

gikai@city.fukaya.saitama.jp

会議録の閲覧は…

図書館・議会事務局

市政情報コーナー(本庁舎1階)

●会議録検索のアドレス

<http://www.kaigiroku.net/kensaku/fukaya.html>

議会傍聴で身近な市政を

市議会本会議の傍聴は、どなたでもできます。傍聴の方に本会議資料を貸し出しております。

9月定例会 本会議傍聴者数

9月 1日(開会・議案説明)………	4人
9月 2日(議案質疑)………	6人
9月16日(一般質問)………	40人
9月17日(一般質問)………	72人
9月21日(一般質問)………	36人
9月27日(討論・採決・閉会)………	2人
合 計	160人

※議会の傍聴は定員40人、常任委員会への傍聴は委員長の許可が必要です。

開始されます!

市議会本会議のインターネット中継

11月24日より開催予定の市議会第4回定例会から、本会議のインターネット中継が始まります。生中継と録画放映がご覧になれます。(録画放映は生中継終了後3日後程度(土、日、祝日を除く)から見られます)下記のとおりアクセスしてください。

①市のホームページを開いてください。

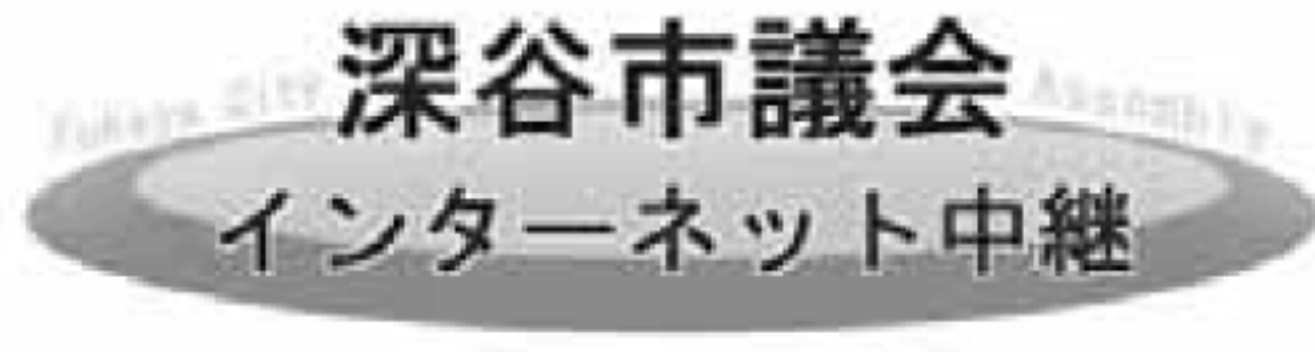
(<http://www.city.fukaya.saitama.jp/>)



②深谷市議会をクリックしてください。



③インターネット中継をクリックしてください。



編集委員会

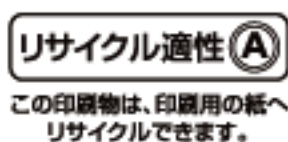
委員長	加藤 温子
副委員長	石川 克正
委員	清水 健一
委員	中矢 寿子
委員	五間 くみ子
委員	小川 真一郎
委員	江原 久美子
委員	高田 博之
委員	森田 秀夫
委員	中村 和男

編集後記

11月に入り、すっかり秋めいてまいりました。9月定例会開会中が猛烈な残暑だったことを忘れてしまいそうです。編集委員会は「正確に、わかりやすく」を念頭に、市民の皆様に関心を寄せていただくにはどうすればよいか、作業と同時に議論をしています。

「議会だより読んでるよ」の言葉が一番の励みなんです。いよいよインターネット中継が始まります。これからも開かれた議会を目指します。

石川 克正
五間くみ子



○この印刷物は、国等による環境物品等の調達の推進等に関する法律(グリーン購入法)に基づく基本方針の判断の基準を満たす紙を使用しています。