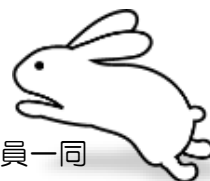


# 大寄公民館だより

発行 大寄公民館  
 住所 深谷市起会 84-1  
 電話 571-0341  
 F A X 574-5865

## あけましておめでとうございます。

大寄地区の皆さまにおかれましては、健やかな新年をお迎えのこととお慶び申し上げます。  
 新型コロナウイルス感染症の影響により、昨年も体育祭や芸能祭などの事業がやむなく中止となりましたが、他の公民館事業については、皆さまのご協力により予定通り実施できました。  
 本年も生涯学習および地域コミュニティづくりの拠点として、多くの皆さまにご利用・ご参加していただけますよう職員一丸となって取り組んで参りますので、引き続き、皆さまのご支援・ご協力をお願い申し上げます。



大寄公民館 職員一同

## 参加者募集 「スワッグ教室」開催！



スワッグとは、植物を束ねて、花束のようにして壁に飾るスタイルのインテリアです。  
 ヨーロッパでは、「幸せを呼び込む」「空気の浄化」などを目的に飾られており、日本ではおしゃれなカフェや雑貨屋さんなどでよく見かけます。素敵なスワッグで、インテリアを華やかにしてみませんか？



<イメージ写真>

**と き** 1月26日(木) 午後1時30分～  
 (90分程度)

**と ころ** 大寄公民館 大会議室

講 師 本庄 恵美先生

参 加 費 1,000円

募 集 人 数 15人

申 し 込 み 大寄地区在住者 1月 5日(木)～

市内在住者 1月16日(月)～

電話または窓口で申し込み 平日午前9時～午後5時まで(土日除く)

問 い 合 せ 大寄公民館 ☎571-0341

## 民生委員・児童委員をご紹介します

新たに民生委員・児童委員が委嘱されました。困ったことや悩んでいることがある場合は、お住まいの地区の民生委員・児童委員にご相談ください。(敬称略)

こやなぎ  
 ・小柳  
 あきもと  
 ・秋本  
 かさこし  
 ・笠越

ももよ  
 百代(上敷免)  
 まさこ  
 正子(高畑)  
 もとえ  
 基江(内ヶ島)

こくれ  
 ・小暮  
 だいとう  
 ・大唐  
 たかだ  
 ・高田

こう  
 香(矢島)  
 よしお  
 義雄(大塚島、谷之、起会)  
 みのも  
 稔(戸森)

おかだ けいこ  
 ・岡田 恵子(主任児童委員)

問 い 合 せ 福祉政策課 ☎568-5041

# 令和4年度「趣味の作品展」について 作品募集

大寄地区に在住する人々が広く文化・芸術に触れ親しむ機会として、趣味の作品展を開催いたします。新型コロナウイルス感染拡大予防のため、3年ぶりの開催になります。日頃制作された作品をふるって出品くださいますようご案内いたします。

出品申し込みは、令和5年1月10日（火）～2月2日（木）の  
午前9時～午後5時まで（土日を除く）

※大寄公民館にある出品申込書に記入のうえ、期日までにお申し込みください。

**と き** 3月4日（土）午前9時～午後5時

3月5日（日）午前9時～午後3時

**ところ** 大寄公民館 体育室

出品資格 深谷市在住のかた、大寄公民館利用団体

主催 大寄公民館

共催 自治会連合会大寄支会

\*展示スペースにより出品数を制限する場合がございます。

\*今後の新型コロナウイルス感染拡大の状況により中止となる場合がございます。

問い合わせ 大寄公民館 ☎571-0341



## <公民館事業報告> 年末防犯パトロール 12月9日（金）



大寄駐在所の河原駐在官にご協力をいただき、深谷警察署内のオレオレ詐欺や水路転落事故等の事例を踏まえ、注意喚起と見回りについてお話していただきました。その後、自治会役員の皆さんにより、各地区に分かれて防犯パトロールを行いました。ご協力ありがとうございました。



## 親子和紙ちぎり絵教室 12月17日（土）

サケの放流会代替え事業として初めて企画した「親子和紙ちぎり絵教室」は、子どもたちとお父さん・お母さん・おばあちゃんも参加していただきました。賑やかに楽しく、そして真剣に取り組み、初心者とは思えない素晴らしい作品が完成しました。また、やってみたいという感想もありました。



<子どもの作品>



<大人の作品>





# 1月の主な行事予定



- 11日(水) 利用者調整会議 午後1時～、午後2時～ 大会議室
- 24日(火) 第10回自治会長会議 午後7時～ 大会議室
- 26日(木) スワッグ教室 午後1時30分～ 大会議室

《大寄地区の人口》 令和4年 12月 1日現在 ( )は前月			
男性	1,534人 (-1)	合計	3,084人 (-3)
女性	1,550人 (-2)	世帯	1,270 (-1)

市内公立小・中学校の3学期は、1月10日(火)から始まります。登下校時の見守りをお願いします。

＜お知らせ＞ 次のとおり、図書室を含め施設利用ができませんのでご連絡いたします。  
 なお、住民票・印鑑証明等は、通常どおり発行可能です。  
 ※全館LED交換工事・・・1月10日(火)午前9時～1月13日(金)午後5時まで  
 ※全館清掃・・・1月25日(水)午前9時～午後5時まで

## 大寄公民館にふっかちゃん登場！！

中庭にふっかちゃんが描かれました。誠之堂をバックに記念写真はいかがでしょうか？  
 他にも写真映えするところもありますので、見学をして探してみてください。  
 ※休館日：12月29日(木)～1月3日(火)



## ふかや毎日プラス1000歩運動

歩数計をプレゼント！市内に設置されているタブレット端末に歩数計をかざしてポイントをゲット！ポイントに応じて抽選で景品が当たります。

- ・対象者 先着500名 (18歳以上の市内在住、在勤者)
- ・自己負担 610円(送料のみ)
- ・申し込み 保健センターや各公民館等に設置してあるタブレットの「埼玉県コバトン健康マイレージ参加申込書」にて、郵送でお申し込みください。

問い合わせ 保健センター  
 ☎575-1101



## 元気ふっかつ教室 2月スタート生を募集します！



自宅でも継続できる運動を行いながら、栄養や口腔、認知症予防について学ぶ、全12回の教室です。

と き 第1～4 金曜日(木曜日の場合もあり) 午前9時30分～11時  
 第1回2月10日(金)午前9時～  
 ところ 大寄公民館 大会議室  
 対象者 市内在住の65歳以上のかた  
 定員 15名  
 ※1月23日(月)までに、お申込みください。  
 申し込み・問い合わせ 長寿福祉課 ☎574-8544



## 空き家総合相談会

相続や登記、売買など空き家に関するお悩みについて、司法書士や宅地建物取引士に無料で相談できます。＜事前予約制、時間25分以内＞

と き：2月12日(日)午後1時～4時 (受付：午後3時30分まで)  
 ところ：深谷市役所 大会議室A・B(3階)  
 予約締切：1月20日(金)  
 問い合わせ 自治振興課 ☎574-8597  
 電子申請による予約可能



**【使用済小型家電の収集日】11日(第2水曜日)、【有害ごみの収集日】20日(第3金曜日)**  
 ※有害ごみの出し方について  
 有害ごみは、種類ごと(電池、水銀式体温計、蛍光灯、スプレー缶など)に袋に入れて出すようお願いいたします。  
 また、ガラスや白熱電球は燃やせないごみ、LED電球、LED蛍光灯や電子体温計は使用済小型家電です。

# 大寄村の歴代村長 ②

## 第二代村長

小暮伊之八

(一八五六―一八九八)

自明治二十六年五月十四日  
(十五日)深谷市史)

至同三十一年五月十九日

明治二十七年・八年日清戦争

小暮伊之八は、安政三年一月二十八日、榛沢郡矢島村で生まれた。

明治二十六年五月十四日、大寄村の村長となり、明治三十一年五月十九日任期満了。

明治二十九年九月一日大里郡会議員選挙が実施され、郡会議員になる。明治三十一年六月五日郡会議員在任中没。享年四十三歳。

## 第三代村長

茂木信次郎

(一八六三―一九四一)

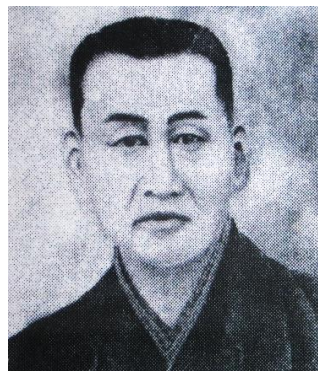
自明治三十一年五月二十六日  
至同三十五年五月二十五日

明治三十五年大寄小学校に高等科設置。

茂木信次郎は、文久三年十一月五日、榛沢郡矢島村で生まれた。

茂木信次郎は、俳人茂木秋香として有名。彼はその家を「蝶園」または「寸谷軒」と称していた。信次郎の家は代々材木商を兼ねた農家で、他に藍玉や蚕種も商っていた。いわゆる半農半商の豪家だった。今でも土地の人は「矢島の木屋」と俗称している。

俳諧を上州の下平可都美に師事、連句にも才を見せた。句集「草主露」は生前唯一のもの。洒脱・平明な句風で、多くの門弟を擁したが、多趣味で、尺八、浄瑠璃、俳



画、書もよくしたという。寄居玉淀に「花に明け山に暮れけり水の音」の句碑がある。

明治三十六年九月三十日、郡会議員選挙が実施され、郡会議員になる。明治四十年九月二十九日任期満了。

明治四十年九月三十日、郡会議員選挙が実施され、二期目の郡会議員になる。明治四十三年三月一日副議長に就任。明治四十四年九月二十九日任期満了。

昭和十六年十二月二十四日没。享年七十九歳。

深谷市文化財保護審議会委員

荻野 勝正

## 大寄俳句会

青春は密に絶賛今朝の春  
御手洗の木洩れ日弾く寒の水  
道間はることも縁やお茶の花  
野仏に我が家の水仙二三本  
小白鳥帰って来たかと礼を言い  
寒い夜ねずみ取ったと見せにくる

金井 実

黒沢美枝子

岡田 清孝

## 大寄歌壇

トラクターで耕運すれば鳥たちは  
獲物ねらって近くに飛来す

荻野 勝正

唐沢の橋の名数え歩き来て  
八号橋より赤城嶺望む

田中 光子

朝の日の射して雪山輝けり  
空の青さに浅間極立つ

橋本 一枝

我が過去は色柔らかきパステル画  
フィキサチーフを掛けずにおぼろ

森 一枝