



深谷市

水道だより

No.8

平成25年6月3日発行

深谷市環境水道部

営業課・水道工務課

〒366-0824 深谷市西島町2丁目12番地1

TEL.048-574-6676

FAX.048-572-2532



さき ゆい

上柴地区在住の紗季ちゃんと柚李ちゃん姉妹

今日は、深谷城址公園にママと3人で遊びに来ました。噴水を見ると大はしゃぎします。透明できれいな水しぶきがキラキラするのを見るのが大好きです。

お家では、お風呂の中でのおままごとが大好きです。いつも遊びに夢中で、のぼせてくると、お風呂の蛇口に口をつけて冷たいお水を飲んで「おいしい!!」と言っています。

これからは、子供達が大好きなプールの季節です。きれいなお水の中で思う存分元気に遊んでほしいです。



水道水の利用風景募集

水道水の利用風景をエピソード付きで募集しています。

ご応募はハガキかメールをお願いします。応募多数の場合は全て掲載できない場合もありますのでご了承ください。

〒366-0824 深谷市西島町2丁目12番地1

環境水道部営業課 管理係あて E-mail:suido@city.fukaya.saitama.jp

災害に備えた水道水のくみ置きについて

災害の発生に備えて水道水のくみ置きのご協力をお願いします。

人が1日に必要とする飲料水は成人で約3リットルとされています。

くみ置きの方法

- ①ポリタンク、ペットボトル、水筒などに、口元いっぱい水道水を入れて、ふたをしっかり閉めます。
- ②直射日光を避け、冷蔵庫など冷暗所で保管します。
- ③くみ置きした水を飲むときは、雑菌が入らないよう、コップなどに注いでから飲みます。
- ④くみ置き用の水は3日おきにくみ換えることをお勧めします。



清潔でふたができる容器を用意する。

3日おきにくみ換える

災害時の非常持ち出し品として、以下のものを用意し持ち出しやすい目につく場所に置いておきましょう。



- ・飲食物（飲料水、非常食（レトルト食品、お菓子など））
- ・調理器具（ナイフ、缶切り、ライター、紙皿、紙コップ、割り箸、ラップなど）
- ・情報収集（携帯型ラジオ、乾電池、周辺の地図など）
- ・衣類（軍手、帽子、マスク、靴下、ハンカチ、タオル、毛布、下着、防寒着、雨具など）
- ・非常用備品（懐中電灯、ろうそく、ビニール袋、ビニールシートなど）
- ・その他（医薬品、貴重品、ヘルメットなど）

平成25年度会計予算

平成25年度水道事業会計予算についてお知らせします。

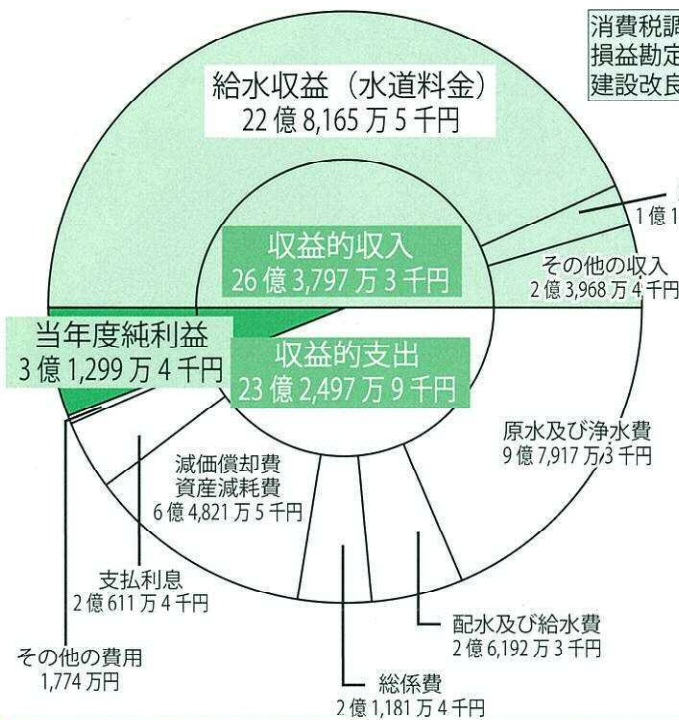
【業務の予定量】

給水戸数	55,720戸	主要な建設改良事業	4,682,063千円
年間総給水量	16,130,000m ³	ア 浄配水設備改良費	272,122千円
一日平均給水量	44,192m ³	イ 老朽管更新事業費	654,121千円
		ウ 施設整備事業費	3,755,820千円

【予算概要】

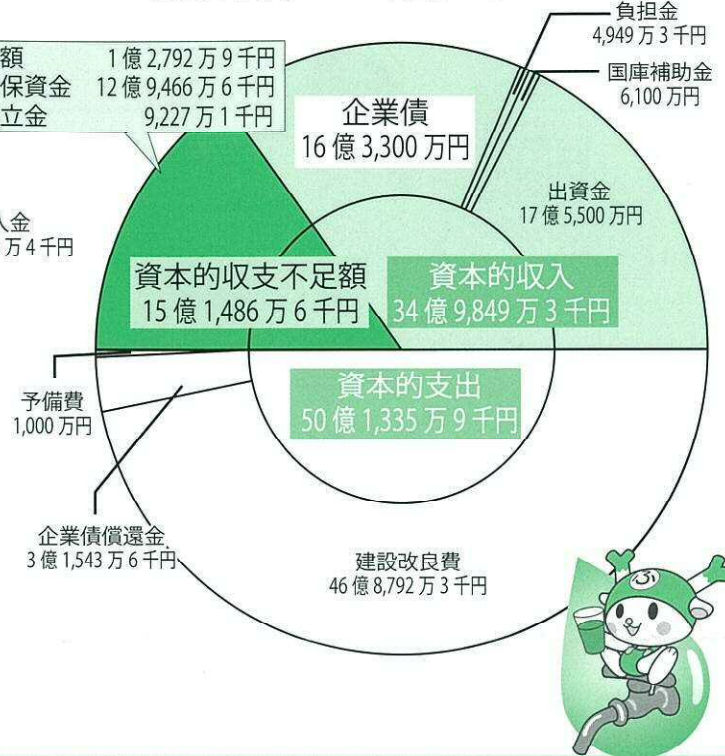
収益的収入・支出（税込）

（水道水を家庭に送るための費用とその財源を示します。）



資本的収入・支出（税込）

（浄配水場や水道管を整備するために必要な費用とその財源を示します。）



常に清浄で安全な水を安定供給するとともに、施設整備や老朽管更新を積極的に進めてまいります。

水質検査結果のお知らせ

水道水が安全であるために、50項目の水質基準が法律で定められています。深谷市水道事業では、市内にあるすべての浄・配水場を含んだ計30箇所の水を調査し、安全性を確認しています。ここでは、市内すべての浄・配水場の水質検査結果（平成24年度）をお知らせします。

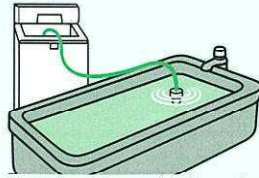
平成21年4月1日より水質検査項目が50項目となりました。50項目全ての検査結果については、市のホームページまたは水道工務課で閲覧できます。

試験項目	基準値	幡羅町浄水場	血沼浄水場	前川原浄水場	新仙元山配水場	岡部浄水場	普濟寺浄水場	今泉配水場	川本浄水場	花園第1配水場	花園第2配水場	前小屋浄水場
健康に関連する項目												
1 一般細菌	100/ml以下	0	0	0	0	0	0	0	0	0	0	0
2 大腸菌群	検出されないこと	不検出	不検出	不検出	不検出	不検出	不検出	不検出	不検出	不検出	不検出	不検出
3 鉛及びその化合物	0.01mg/l以下	0.001未満	0.001未満	0.001未満	0.001未満	0.001未満	0.001未満	0.001未満	0.001未満	0.001未満	0.001未満	0.001未満
4 硝酸態窒素及び亜硝酸態窒素	10mg/l以下	5.3	5.5	0.1未満	2.8	2.5	4.3	2.5	1.9	2.0	2.0	0.1未満
5 総トリハロメタン	0.1mg/l以下	0.013	0.010	0.001未満	0.027	0.018	0.009	0.024	0.029	0.026	0.029	0.003
水道水が有すべき性状に関連する項目												
6 鉄及びその化合物	0.3mg/l以下	0.03未満	0.03未満	0.03未満	0.03未満	0.03未満	0.03未満	0.03未満	0.03未満	0.03未満	0.03未満	0.03未満
7 マンガン及びその化合物	0.05mg/l以下	0.005未満	0.005未満	0.005未満	0.005未満	0.005未満	0.005未満	0.005未満	0.005未満	0.005未満	0.005未満	0.005未満
8 塩化物イオン	200mg/l以下	28.0	26.4	10.5	23.5	27.2	34.4	27.2	20.7	21.4	21.8	10.2
9 蒸発残留物	500mg/l以下	261.3	258.0	153.5	191.7	202.8	275.9	203.3	172.0	182.5	183.8	156.5
10 有機物等全有機炭素(TOC)の量	3mg/l以下	0.4	0.3	0.3未満	0.8	0.5	0.3未満	0.5	0.9	0.9	0.9	0.3未満
11 pH値	5.8以上8.6以下	7.5	7.4	8.2	7.5	7.4	7.5	7.5	7.4	7.3	7.3	8.2
12 味	異常でないこと	異常なし	異常なし	異常なし	異常なし	異常なし	異常なし	異常なし	異常なし	異常なし	異常なし	異常なし
13 臭気	異常でないこと	異常なし	異常なし	異常なし	異常なし	異常なし	異常なし	異常なし	異常なし	異常なし	異常なし	異常なし
14 色度	5度以下	1未満	1未満	1未満	1未満	1未満	1未満	1未満	1未満	1未満	1未満	1未満
15 濁度	2度以下	0.1未満	0.1未満	0.1未満	0.1未満	0.1未満	0.1未満	0.1未満	0.1未満	0.1未満	0.1未満	0.1未満
その他 残留塩素(遊離型)	0.1mg/l以上	0.35	0.35	0.35	0.33	0.53	0.53	0.59	0.46	0.63	0.61	0.48

節水にご協力ください

洗濯

- 洗濯物はまとめて洗いをし、回数を減らしましょう。
- お風呂の残り湯を利用しましょう。



水は限りある貴重な資源です。日常生活において、ちょっとしたことで工夫できる節水についてご紹介します。

お風呂

- シャワーは短い時間ですませましょう。(1分間で12リットル程度、標準のシャワー時間が15分ほどとされているので、180リットル近くの水を使っていることになります。)
- 半身浴をお勧めします。夏場、上半身はお湯につからなくても寒くありません。また、十分に温まりたい場合でも、下半身で温められた血液が全身を巡るので、半身浴だけで十分体が温まります。
- お風呂の残り湯を植木などの水やり利用しましょう。

キッチン

- 食器や野菜などを洗うときは、まとめて洗いましょう。
- 水は流したままにしないで、容器に水をためて洗いましょう。
- 油污れなどの頑固な汚れは、キッチンペーパーで拭いてから洗いましょう。

洗車

- 車を洗う時はホースからの流し洗いではなく、バケツにくんで洗いましょう。(ホースで20分間流すと約240リットル、バケツで拭き洗いすると約30リットルで済みます。)



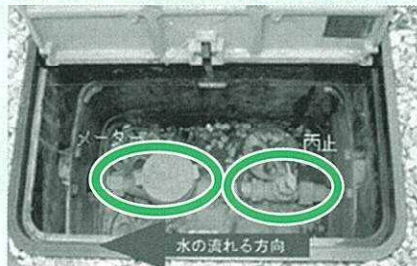
漏水確認のお願い

水道メーターの定例検針は2ヶ月に1度のため、漏水の発見が遅れる可能性があります。水道メーターの定期的な点検をお願いします。

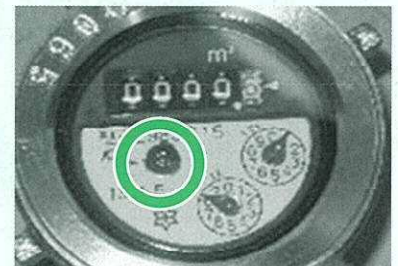
- ① 家庭内の水道蛇口を全部閉める。
- ② メーターボックスのフタを開け、更にメーター器のフタを開ける。
- ③ 水道メーターのパイロットが回っているかどうか確認する。



メーターボックス
鉄のフタの場合もあります。



フタを開けた状態
道路側に止水栓、自宅側にメーターの順に並んでいます。



パイロット位置
水が流れるとマル内の銀色のパイロットが回転します。

水道メーターのパイロットが回ってなければ漏水はしていません。回っていれば漏水している可能性がありますので、指定工事事業者に修理を依頼してください。(修理費は個人負担)

詳しくは、お客様センターへお問い合わせください TEL 574-6660



水道管更新工事のお知らせ

平成25年度に実施する古くなった水道管を取り替える工事予定場所は次のとおりです。工事が決定された際は、詳細と工事期間などを回覧でお知らせします。また、工事の際には、通行止めなどでご迷惑をお掛けしますが、ご理解とご協力をお願いします。

深谷地区・・・国済寺、国済寺町、仲町、本住町、東大沼、田谷、東方、桜ヶ丘、緑ヶ丘、上野台、東方町1丁目、東方町2丁目、東方町3丁目、上柴町東1丁目、上柴町東2丁目、上柴町東3丁目、上柴町東5丁目、上柴町西2丁目、上柴町西5丁目、上柴町西6丁目、上柴町西7丁目

岡部地区・・・岡里、山河、岡部、針ヶ谷、本郷、櫛挽、今泉、榛沢

川本地区・・・川本明戸、菅沼、本田

花園地区・・・武蔵野

検針についてのお願い

お客様の水道料金を算定するにあたり、2ヶ月に1度、環境水道部が委託した業者が水道メーターの検針にお伺いします。
スムーズな検針作業ができるよう、次のことにご協力ください。



- メーターボックスの上に車や物を置かないでください。
- メーターボックス内は、ときどき清掃して清潔にしてください。
- 犬は出入り口・メーターボックスから離してつないでおいてください。
- 家の増・改築などで水道メーターが床下や屋内にならないようにご配慮ください。
- 家屋を取り壊し水道メーターが不要になった場合は、お客様センターへ返却してください。

各種問い合わせ

水道料金や開始・中止など
水道メーターや水道事業など

お客様センター
TEL574-6660

漏水や水道工事・
水質検査など

水道工務課 TEL574-6661
E-mail: suidokomu@city.fukaya.saitama.jp

水道メーターや水道事業など

営業課 TEL574-6676
E-mail: suido@city.fukaya.saitama.jp

下水道の使用料・工事など

下水道課 TEL572-8633
E-mail: gesui@city.fukaya.saitama.jp

広告募集

掲載広告を募集しています。
お申込の〆切は平成25年9月30日(月)です。
内容により掲載できない場合がありますので、事前にお問い合わせください。
次回の『水道だより』は平成25年12月発行予定です。
※お問い合わせと申し込み
環境水道部 営業課
TEL 574-6676

李 中国気功整体院

〈適用範囲〉

**頭痛・肩こり・腰痛・自律神経失調症
首の痛み・坐骨神経痛・各種しびれ**
など、まずはお気軽にご相談下さい。

〈料金表〉

全身整体 50分・・・4,800円
〈回数券・・・4,000円×5回分〉
40分・・・4,000円

身体をバキボキならず整体とは異なり、凝った筋肉を丁寧にほぐしていきます。長年痛みでお悩みの方は、是非一度、当院までお気軽にお越し下さい！
一緒に治していきましょう!!

住 深谷市上柴町東5-17-1 (上柴東小学校の南)
営 AM 9:00 ~ PM 8:00
休 木曜日 備 駐車場有り
日曜日・祝日も営業しております。
TEL 048-538-7897

特別クーポン券

全身整体 50分
3,000円

- 初診の方に限ります。
- 他券との併用不可。

予約優先

夏期講習生募集

期間 7/29~8/13・8/19~27(全19日間)

- 中3(国・数・英・理・社) 学習内容の確認と答案練習
- 中2・1(国・数・英) 1学期の復習と2学期の予習

たちばな進学教室

☎572-9733 深谷市上野台298-2

