



ふっかちゃんマンホール

水のみち

No.18

平成29年12月1日発行

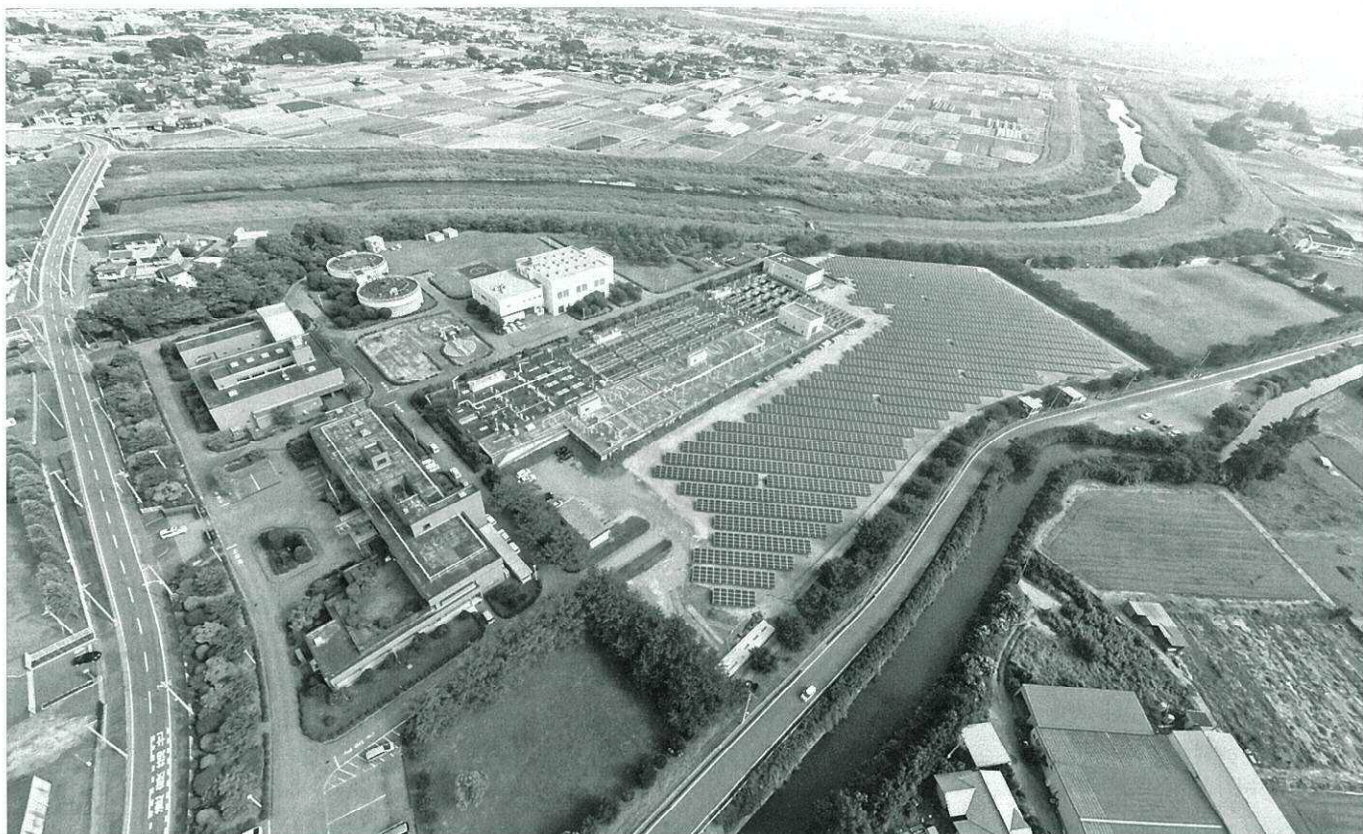
深谷市環境水道部

〒369-0211 深谷市岡部1086

TEL.048-577-7527

FAX.048-546-0126

下水道施設を紹介します



深谷市浄化センターの全景

深谷市浄化センターは昭和60年4月1日に供用を開始し、32年が経過していますが、現在一日約20,000m³の下水を処理しています。

深谷市のうち、深谷処理区の下水を処理しています。

【所在地】 深谷市上敷免2番地

【敷地面積】 10.07ha

【処理能力】 全体計画 30,880m³/日

深谷市浄化センターは、みんなが使った水をきれいにして、川へ返す施設だよ！

下水道が整備されると、トイレは水洗化され、家庭や工場から出た汚れた水が住宅のまわりにたまらなくなるから、快適で衛生的な生活ができるんだ!!

メガソーラーについて

浄化センター敷地の一部を有効活用し、太陽光発電所を設置しています。発電した電力は全て電力会社に売電し、その売電収入(平成28年度は税込で約8,128万円)を施設の維持管理経費にあてています。

設置面積 約2ha 発電出力 1,500kW

稼働日 平成26年9月18日

公共下水道が整備された地域で、まだ接続をしていない場合は、早めに切替工事を行い、接続をお願いします。



下水処理のしくみを紹介します

下水道のしくみと働き



①沈砂池

下水中の土砂やゴミを取り除きます

②最初沈殿池

下水を静かに流しこんで汚泥を沈殿させます(約2時間)

深谷市浄化センターでよく見られる微生物たち



③エアレーションタンク

下水処理のしくみの中で一番大切なところです
空気が吹きこまれて下水をきれいにする微生物がたくさんいます(約6時間)

⑦消化槽

濃縮された汚泥は、約30日間30℃に保たれ安定無害なものとなります(現在使っていません)

⑥濃縮槽

最初沈殿池と最終沈殿池から送られてきた汚泥を沈殿濃縮します

④最終沈殿池

下水を静かに流しこんで汚泥を沈殿分離させます(約3時間)

⑤塩素混和池

塩素で滅菌消毒し安全な水にします

⑧汚泥脱水機

脱水機で水分をしばらく取られた汚泥は、トラックで運び出し、その後セメント原料や肥料として再利用されます



浄化センターに関するお問い合わせはこちら 下水道工務課維持係 ☎048-577-7542

平成28年度 上下水道事業 決算概況をお知らせします

水道事業

- ・老朽管更新事業
石綿セメント管布設替工事
約12.7km
- ・施設整備事業
皿沼浄水場配水池耐震補強・
改修設計業務委託等

下水道事業

- ・公共下水道事業
上野台、宿根、菅沼地区等
污水管渠建設工事
約7.4km
- ・農業集落排水事業
下郷地区
管路施設改修工事
約0.4km



会計		収入	支出
水道事業 (税込)	収益的収支	27億8,290万円	28億2,500万円
	資本的収支	4億8,667万円	14億4,088万円
下水道事業 (税込)	収益的収支	35億 463万円	33億3,480万円
	資本的収支	22億9,949万円	30億9,085万円

※収益的収支の支出額は現金支出を伴わないものも含まれるため、収入額より大きくなる場合があります。また、資本的収支の収入額が支出額に対し不足する額は、各会計の内部留保資金で賄っています。

漏水修繕等の工事を依頼する際の注意点

- 宅地内の漏水修繕工事費用は、お客様の負担となります。工事内容や費用について十分な説明を受け、納得された上で工事を行ってください。
- 漏水の修繕は、見えない部分(埋設等)の修繕作業となりますので漏水箇所を発見するのが困難な場合があります。漏水調査費用や掘削費用に予想外の金額がかかることがあります。工事後のトラブルを避けるため、次の事項に十分注意してください。
- ① 漏水調査や緊急を要する修繕の場合の費用について確認をしてください。
- ② 工事着工前に施工方法、所要時間、概算額について十分な説明を受けてください。
- ③ 掘削調査が必要な場合や追加工事が必要と言われた場合は、その理由と追加費用の概算額を必ず確認してください。
- ④ 請求額に納得ができない場合は、請求額の内訳の提示を求め、不明な点は確認してください。



浄水場の見学はいかがですか？

今年度も小学生のみなさんが社会科見学で浄水場を訪れました。
浄水場見学は随時受け付けています。
興味のあるかたは、お気軽にご連絡ください。



お問合せ先

担当 水道工務課施設係
電話番号 048-577-7529

水道管凍結について

本格的な冬に向け水道管の防寒対策をすることで、水道管の凍結、破裂等のトラブルを防ぐことができます。

こんなところは注意が必要

- ① 水道管がむき出しになっている
- ② 水道管が日のあたらない北側にある
- ③ 水道管が風通しの良い所にある



防寒方法

- ① 水道管が露出しないように保温材料を巻いてください。
- ② その上に毛布、布などを巻いて、さらにその上にビニールテープを巻いてください。

凍結して水が出ないときは…

蛇口など凍った部分にタオルをかぶせ、その上からゆっくりとぬるま湯をかけてとがしてください。熱湯は破裂やひび割れを起こすことがありますので、絶対にかけないでください。

破裂してしまったときは…

- ① メーター横の止水栓を閉めて水を止めてください。
- ② 水が吹き出た箇所をビニールテープなどで硬く巻きつけ、針金やひもで縛ってください。
- ③ 深谷市指定給水装置工事事業者へ修理を依頼してください（有料となります）。

掲載広告を募集しています

この紙面の一部を広告スペースとして、有料で提供しています。募集広告やPRにお役立てください。ただし、内容により掲載できない場合もありますので、ご不明な点は事前にお問い合わせください。次回の『水のみち』は、平成30年6月に発行予定です。

※募集要項や申込書については、深谷市ホームページにも掲載されています。

広告の掲載申込み

平成30年3月30日(金)まで

申込みお問合せ先

環境水道部企業経営課企業経営係
☎048-577-7527

やる気になれる！結果につながる！

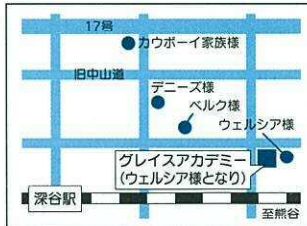
グレイスアカデミー新入塾生受付中

小学4年生から高校3年生まで／少人数対応の集団授業と個別授業
平均講師歴10年以上／考える力を養える SIN 数学など企画の充実
教科専任制／2年連続公立高校100%合格／難関大学現役合格多数
無料体験授業を実施しております。お気軽にお問い合わせください。

Grace Academy

グレイスアカデミー

深谷市国済寺 78-1 南信社ビル 2階
☎048(570)5665 FAX048(570)5633
<http://www.grace-academy.co.jp>



○『水のみち』をご覧になった方に、入塾時の特典をご用意しております。



定期テスト対策に自信があります!!

冬期講習(中1~中3)

●12/24~28

●1/4~7

★アットホームな雰囲気

★基礎から無理なく応用へ発展!

たちばな進学教室

☎572-9733

深谷市上野台298-2

