



水のみち

深谷市上下水道広報紙

No.17

平成29年6月1日発行

深谷市環境水道部

〒369-0211 深谷市岡部1086

TEL.048-577-7527

FAX.048-546-0126

平成29年度 上下水道事業 予算と事業内容をお知らせします



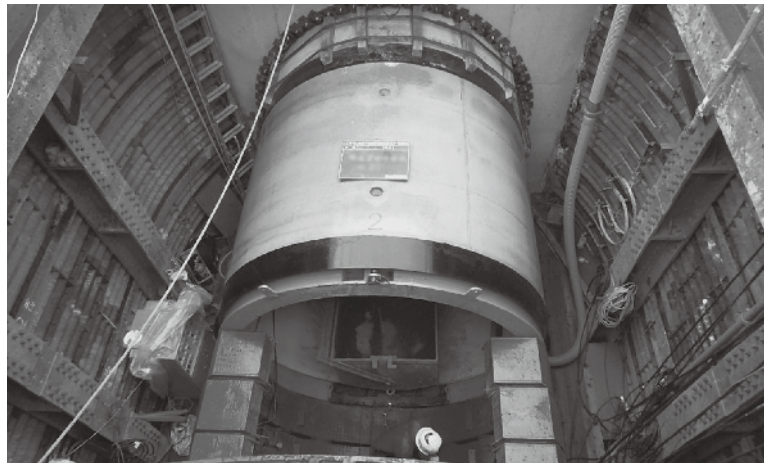
岡部地区内 水道管布設工事の様子

水道事業予算

区分		予算額
収益的 収支	収入	30億2,759万円
	支出	28億8,259万円
資本的 収支	収入	5億8,580万円
	支出	17億6,585万円

下水道事業予算

区分		予算額
収益的 収支	収入	34億7,447万円
	支出	34億8,615万円
資本的 収支	収入	24億 752万円
	支出	32億7,064万円



小前田地区内 雨水管布設工事の様子

水道管更新工事のお知らせ

水道水を安全に安定して供給するために、古くなった水道管を新しくする工事を毎年行っています。

- 深谷地区…内ヶ島、上野台、櫛引、国済寺、西島5丁目
常盤町、上柴町西1・5・6・7丁目
上柴町東5・6丁目、原郷、東方
- 岡部地区…岡部、西田、針ヶ谷、榛沢新田
本郷、山河
- 川本地区…菅沼、瀬山、長在家、畠山、本田
- 花園地区…黒田、武蔵野

下水道管整備工事のお知らせ

水質浄化など環境保全のため、下水道管を整備する工事を行っています。

- 【公共下水】●深谷地区…上野台、宿根、国済寺、東方
- 岡部地区…普済寺
- 【集落排水】●花園地区…武蔵野

また、花園地区の小前田では浸水対策として雨水幹線の整備も行っています。

工事の際には、通行止めなどでご迷惑をおかけしますが、
ご理解とご協力をお願いします。

熱中症にご注意ください

暑くなる日は 要注意

熱中症は、暑い環境に長時間いると発症します。梅雨明けで急に暑くなる日は、体が暑さに慣れていないため注意が必要です。湿度が高いと体からの汗の蒸発が妨げられ、体温が上昇しやすくなってしまいます。室内でも熱中症になることがあるので、上手にエアコンを使っていきましょう。



水分をこまめに補給しましょう

のどが渇く前に水分を補給しましょう。

汗には塩分が含まれています。大量の汗をかいたら、水分とともに塩分もとりましょう。ビールなどアルコールを含む飲料は、かえって体内の水分を出してしまうため水分の補給にはなりません。

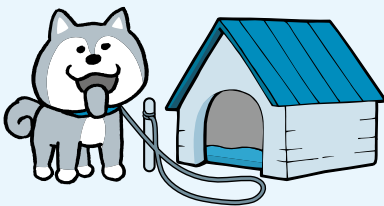
「おかしい!？」と思ったら、 病院に行きましょう

水道メーターの検針にご協力ください

深谷市では、2ヶ月に一度水道メーターの検針を行っております。

Q 犬を飼っているけど大丈夫ですか？

A 出入口やメーターボックスからなるべく離れたところにつないでいただきますようお願いいたします。



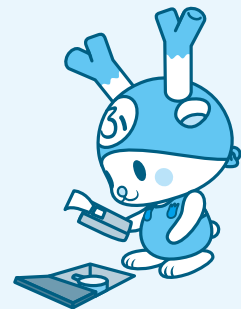
Q メーターボックスの管理はどうすればいいですか？

A 水道メーターの検針を行いやすいように、メーターボックスの上に物を置かないでください。また、草を刈るなどしてボックスの周辺や内部をきれいにしてくださいようお願いいたします。



Q 検針員という人に話しかけられたのですが、そういうことはありますか？

A たとえば漏水の可能性がある場合などに、お声がけさせていただくことがあります。なお、検針員は深谷市が発行する身分証を携帯しておりますので、ご確認ください。



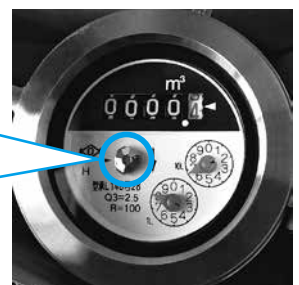
水道料金や検針についてのお問い合わせ先

お客様センター ☎048-577-7543

漏水確認のお願い

- ① 家庭内の水道蛇口を全部閉める。
- ② メーターボックスのフタを開け、更にメーター器のフタを開ける。
- ③ 水道メーターのパイロットが回っているかどうか確認する。

水道メーターのパイロットが回ってなければ漏水はしていません。



6月検針分から水道料金が変わります

前回の『水のみちNo.16』の中で、水道料金の改定についてお知らせいたしました。そちらで掲載しました新しい水道料金が平成29年6月検針分から適用されます。

深谷市の水道施設は老朽化が進み、施設更新のため

に今後も多額の費用がかかります。将来にわたって安全で安心な水道水を安定供給するために必要な改定となりますので、ご理解とご協力をお願いいたします。

【新水道料金表(平成29年6月検針分より適用)】 ※消費税8%を含む (円)

用途	基本料金 (2カ月につき)			従量料金 (1㎡につき)						
	メーター口径	基本水量	基本料金	1㎡～10㎡まで	11㎡～20㎡まで	21㎡～40㎡まで	41㎡～100㎡まで	101㎡～200㎡まで	201㎡～400㎡まで	401㎡以上
一般用	13mm	20㎡まで	1,080	54.00	75.60	159.84	180.36	191.16	205.20	218.16
	20mm		1,296							
	25mm		4,644							
	30mm		6,912							
	40mm		12,960							
	50mm		20,196							
	75mm		44,388							
	100mm以上		70,848							
公衆浴場用	200㎡まで	14,256	—						151.20	
臨時用	20㎡まで	8,424	—		388.80					

【新水道料金早見表】 ※消費税8%を含む

口径 13mm						口径 20mm					
水量 (㎡)	料金 (円)	水量 (㎡)	料金 (円)	水量 (㎡)	料金 (円)	水量 (㎡)	料金 (円)	水量 (㎡)	料金 (円)	水量 (㎡)	料金 (円)
0	1,080	30	3,974	70	10,983	0	1,296	30	4,190	70	11,199
5	1,350	40	5,572	80	12,787	5	1,566	40	5,788	80	13,003
10	1,620	50	7,376	90	14,590	10	1,836	50	7,592	90	14,806
20	2,376	60	9,180	100	16,394	20	2,592	60	9,396	100	16,610

水質検査結果をお知らせします

水道水が安全であるために、51項目の水質基準が法律で定められています。深谷市水道事業では、市内にある全ての浄・配水場を含んだ計31箇所を水を検査し、安全性を確認しています。ここでは、市内すべ

ての浄・配水場の水質検査結果(平成28年度)をお知らせします。

51項目全ての検査結果については、深谷市のホームページまたは水道工務課で閲覧できます。

【基準値(水道法に基づく水質基準)】 (平成28年度平均値)

試験項目		基準値	血沼浄水場	前川原浄水場	前小屋浄水場	新仙元山配水場	岡部浄水場	今泉配水場	川本浄水場	本田配水場	花園第1配水場	花園第2配水場
健康に関連する項目	1 一般細菌	100 / mℓ以下	0	0	0	0	0	0	0	0	0	0
	2 大腸菌	検出されないこと	不検出	不検出	不検出	不検出	不検出	不検出	不検出	不検出	不検出	不検出
	3 鉛及びその化合物	0.01mg / ℓ以下	0.001未満	0.001未満	0.001未満	0.001未満	0.001未満	0.001未満	0.001未満	0.001未満	0.001未満	0.001未満
	4 硝酸態窒素及び亜硝酸態窒素	10mg / ℓ以下	5.3	0.1未満	0.1未満	1.5	0.7	1.5	1.6	1.9	1.9	1.9
	5 総トリハロメタン	0.1mg / ℓ以下	0.006	0.001未満	0.003	0.025	0.020	0.026	0.015	0.021	0.022	0.025
水道水が有すべき性状に関連する項目	6 鉄及びその化合物	0.3mg / ℓ以下	0.03未満	0.03未満	0.03未満	0.03未満	0.03未満	0.03未満	0.03未満	0.03未満	0.03未満	0.03未満
	7 マンガン及びその化合物	0.05mg / ℓ以下	0.005未満	0.005未満	0.005未満	0.005未満	0.005未満	0.005未満	0.005未満	0.005未満	0.005未満	0.005未満
	8 塩化物イオン	200mg / ℓ以下	24.8	10.1	9.3	20.9	20.7	20.6	13.5	20.4	20.2	20.4
	9 蒸発残留物	500mg / ℓ以下	243	158	163	170	185	163	145	164	163	163
	10 有機物(全有機炭素(TOC)の量)	3mg / ℓ以下	0.3未満	0.3未満	0.3未満	0.8	0.6	0.8	0.8	0.9	0.9	0.9
	11 pH値	5.8以上8.6以下	7.5	8.3	8.2	7.5	7.7	7.4	7.2	7.2	7.2	7.3
	12 味	異常でないこと	異常なし	異常なし	異常なし	異常なし	異常なし	異常なし	異常なし	異常なし	異常なし	異常なし
	13 臭気	異常でないこと	異常なし	異常なし	異常なし	異常なし	異常なし	異常なし	異常なし	異常なし	異常なし	異常なし
	14 色度	5度以下	1未満	1未満	1未満	1未満	1未満	1未満	1未満	1未満	1未満	1未満
	15 濁度	2度以下	0.1未満	0.1未満	0.1未満	0.1未満	0.1未満	0.1未満	0.1未満	0.1未満	0.1未満	0.1未満
その他	残留塩素(遊離型)	0.1mg / ℓ以上	0.38	0.34	0.38	0.60	0.65	0.56	0.61	0.66	0.64	0.53

農業集落排水施設(下水処理)をご利用の方へ

※下記の事項が生じた場合は、**届出書のご提出**をお願いします。

1. 農業集落排水の**利用を開始**される場合
2. 居住している**人数に変更が生じた**場合
(住民票の移転手続きとは連動していないため、必ずお手続きください)
3. 現在使用している**振替口座に金融機関名・名義人・口座番号等の変更がある**場合
4. **使用名義人を変更**する場合
5. 引っ越しなどにより、**使用を休止する場合およびその後に使用を再開する**場合

※届出書の様式はホームページにあります。電話連絡をいただければ届出書を郵送いたします。
なお、届出書は郵送でもご提出いただけます。

届出先

- 深谷市環境水道部お客様センター ☎048-577-7543
- 深谷市内の総合支所市民生活課窓口(岡部総合支所・川本総合支所・花園総合支所)

下水道の使い方

排水管に生ごみや天ぷら油などの廃油、その他の異物を流すと管が詰まる原因となります。また、ガソリンやシンナーなどは気化して爆発する恐れがありますので、絶対に流さないでください。

下水道への接続をお願いします

公共下水道が整備された地域で、まだ接続をしていない場合は、早めに切り替え工事を行い、接続をお願いします。公共下水道へ接続すると、汚水が道路の側溝などに流れなくなり、嫌なおいも抑えられます。

接続は、市下水道指定工事店でなければできませんのでご注意ください。

浄化センターの見学は いかがですか？

前年度も小学生のみなさんが社会科見学で浄化センターを訪れました。浄化センター見学は随時受け付けています。興味のあるかたは、お気軽にご連絡ください。

担当

下水道工務課維持係

電話番号

☎048-577-7542



掲載広告 募集

この紙面の一部を広告スペースとして、有料で提供しています。募集広告やPRにお役立てください。ただし、内容により掲載できない場合もありますので、ご不明な点は事前にお問い合わせください。次回の『水のみち』は、平成29年12月に発行予定です。

広告の掲載
申し込み

平成29年9月29日(金)
までです

申込み
問い合わせ先

環境水道部企業経営課 企業経営係
☎048-577-7527

夏期講習生募集

期間 8/1~11・8/17~26(全18日間)

- 中3(国・数・英・理・社) 学習内容の確認と答案練習
- 中2・中1(国・数・英) 1学期の復習と2学期の予習

たちばな進学教室

☎572-9733 深谷市上野台298-2

