

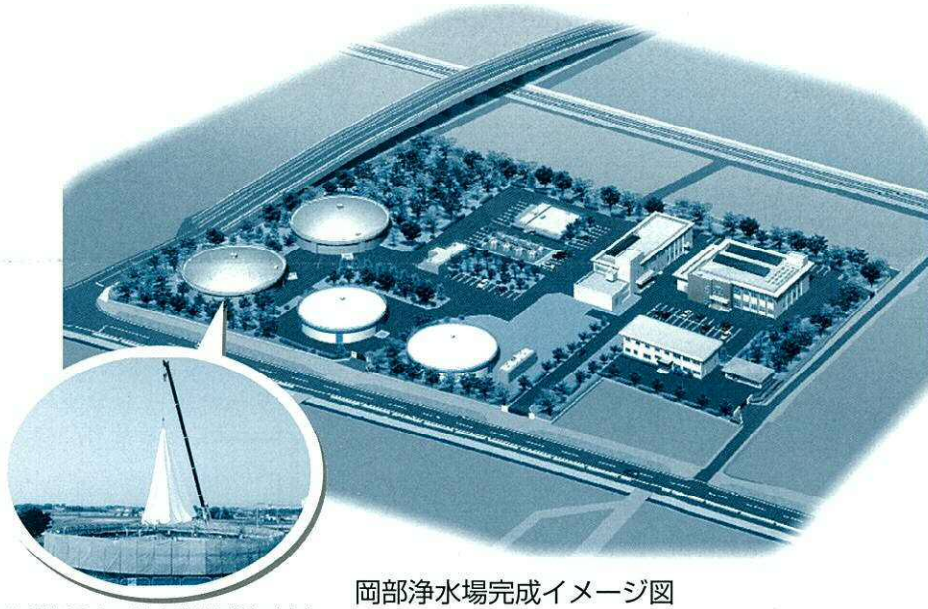


深谷市

# 水道だより

No.6  
2012.06  
2012.07

発行/深谷市環境水道部 深谷市西島町2丁目12番地1 TEL.048-574-6676 FAX.048-572-2532



岡部浄水場完成イメージ図

水を貯めるタンクに屋根を展設しました。  
(平成24年5月8日)

## 指針票をご確認ください

検針票の水道使用者欄に記載されている**お名前**をご確認ください。現在の使用者と相違する場合は変更の手続きをお願いします。使用者の不在期間が短い場合は不要です。詳しくは、お客様センターへお問い合わせください。

TEL 574-6660

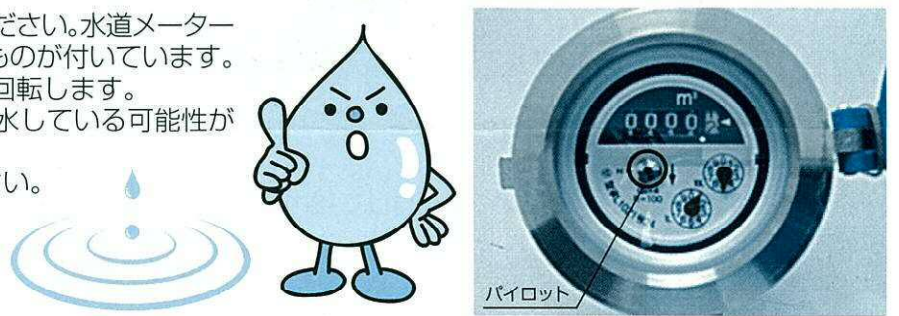
## 水道メーターの交換について

該当するお客様には、「水道メーター交換のお知らせ」でご案内します。交換は、環境水道部が委託した業者が無料で行います。ご不審の際は、業者が携帯する身分証明書をご確認ください。(法令により8年毎の交換が義務づけられています)

## 水漏れをチェック

家中の水道の蛇口を閉めて水道メーターを見てください。水道メーターには「パイロット」という丸い銀のコマのようなものが付いています。この「パイロット」は水道を使用しているときに回転します。家中の蛇口を閉めても回転しているようなら漏水している可能性が高いです。詳しくは、お客様センターへお問い合わせください。

TEL 574-6660



## 水道メーター検針時のお願い

水道メーターの検針は2ヶ月に1度、環境水道部が委託した業者が検針にお伺いします。スムーズな検針ができるよう次のことにご協力ください。

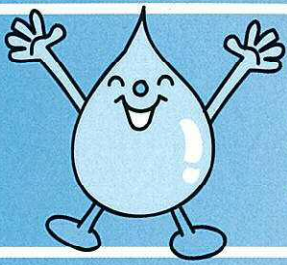
- ・水道メーターボックスの上に物を置かないでください。
- ・犬は検針に支障のないようにしてください。
- ・水道メーターボックス付近の植栽は避けていただき、除草してください。
- ・長い期間留守にし、検針員が敷地内に入れなくなる場合は、事前にご連絡ください。

詳しくは、東京ワックス(株)(検針業務受託会社)へお問い合わせください。

TEL 573-1121







# 節水しながら節約 環境に良いことを今から未来へ

## 節水する理由

現在では、蛇口を開けば水が出ることが当たり前になっています。若い世代の人なら特に、そういう環境で育ってきたのではないのでしょうか？夏場、水不足のため一時的に断水となる地域もありますが一日中、水が出ないことなど想像もつきません。しかし、水を自由に使えなくなる事態が発生する可能性があります。

東北地方の太平洋側を中心に甚大な被害を被った東日本大震災の被災地では、飲料水は確保されたものの、風呂やトイレなどの生活水に大変な不自由が生まれました。深谷市は比較的自然災害の少ない地域と思われませんが、全くないとは言いきれません。将来起こりうる事態に備える意味で、生命に係わる限られた資源である水を大切に使うよう心がけましょう。

## 節水のメリット

節水すると水道料金が安くなります。節水による水道料金の変化は1度や2度では微々たるものかもしれませんが、しかし、1年、2年…と長い期間で考えればかなり家計のプラスになるのではないのでしょうか？

一般的な節水方法をご紹介しますので、ご家庭で挑戦してみてください。

## お風呂で節水

### ● 掃除に

換気扇や照明器具のカバー、エアコンのフィルターや網戸など取り外しできる物は風呂場を効率よく利用できます。

床や窓は風呂の水をバケツに汲んで利用できます。少し大変ですがダイエット効果も期待できるかも(^v^)

### ● 洗濯に

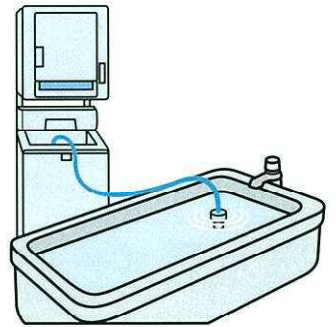
ここで紹介するまでもなく残り湯を洗濯に利用している方は多いと思います。洗濯機に汲み上げ用のポンプが付属していない場合は別売りのポンプを買うと便利です。

### ● 水やりに

家庭菜園やガーデニング、植木の水やりに利用できます。小型のジョウロなどがあると便利です。

### ● みんなで一緒に

浴槽のお湯を少な目にしておいても一緒に入れば水かさが増し、肩までつかることができます。浴槽の大きさにもよりますが3人位までが限度でしょうか？これで、ご夫婦、親子の絆もばっちりですね(\*^\_^\*)



## お米のとぎ汁で節水

### ● フローリング磨きに

お米のとぎ汁には油分が多く含まれていますので、フローリング磨きに使うと床がピカピカになります。霧吹きに入れて床に吹き付けて雑巾で磨きあげましょう。

### ● 家庭菜園や植木に

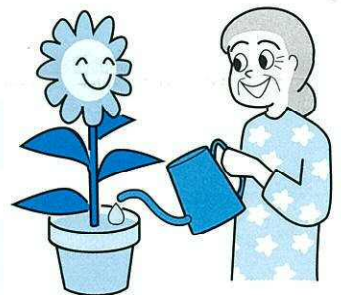
お米のとぎ汁にはビタミンやミネラルが非常に多く含まれています。家庭菜園や植木の水やりに利用すると立派に育ってくれます。

### ● つけおきに

お米のとぎ汁を桶に入れて洗う前の食器を浸けておくと汚れが落ちやすくなります。少々の汚れなら洗剤をつけなくても、そのまますすぐだけでも大丈夫。洗剤の節約にもなります。

### ● 料理に

とぎ汁は料理にも使えます。灰汁のある野菜を茹でる時は、米のとぎ汁を利用すると灰汁を取ってくれます。



我が家の節水テクニックを募集します。斬新でユニークなテクニックにつきましてはNo.8の水道だよりに掲載させていただきます。

応募 お手紙・・・〒366-0824 深谷市西島町2-12-1 環境水道部営業課あて

方法 E-mail・・・suido@city.fukaya.saitama.jp

実際に掲載する場合には事前に連絡し掲載方法等を相談させていただきます。



## 平成24年度に実施する古くなった水道管を取り替える工事予定場所は次のとおりです。

深谷地区…萱場、上野台、田谷、桜ヶ丘、東方、国済寺町  
 東方町1丁目、東方町2丁目、上柴町東1丁目  
 上柴町東2丁目、上柴町東5丁目  
 上柴町西3丁目、上柴町西4丁目  
 上柴町西5丁目、上柴町西6丁目

岡部地区…岡、岡里、針ヶ谷、本郷

川本地区…菅沼、本田

花園地区…武蔵野

※工事が決定された際は、詳細と工事期間などを回覧でお知らせします。



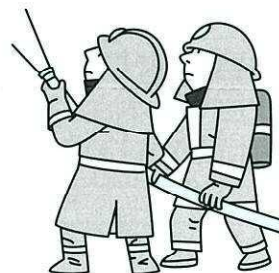
## 濁り水の発生について

火災が発生した際には、消火活動のため消火栓より緊急放水を行ないます。この場合、近隣の住宅で濁り水が発生する場合がありますのでご理解ください。

濁り水が発生した場合は、捨て水をしていただき水道工務課まで連絡してください。

**TEL 574-6661**

また、古くなった水道管を新しくする工事などを行なう際も、水の流れが変わることにより濁り水が発生する場合があります。細心の注意を払いながら工事を行ないますが、ご理解とご協力をお願いします。



## 漏水減免申請について

敷地内で漏水した場合、水道料金が高額になることがあります。その場合お客様の負担を軽減するための漏水減免制度があります。次の事項が基本的な要件になりますのでご確認ください。

- ・深谷市指定給水装置工事業業者に漏水修繕を依頼すること
- ・通常の管理状態で発見が困難な箇所からの漏水であること

詳しくは、お客様センターへお問い合わせください。**TEL 574-6660**



## 水質検査結果

水道水が安全であるための50の項目について市内各所で水を検査し、安全性を確認しています。深谷市水道事業では、市内にあるすべての浄・配水場を含んだ計30箇所まで水を検査し、安全性を確認しています。ここでは、市内すべての浄・配水場の水質検査結果(平成23年度)をお知らせします。

基準値(水道法に基づく水質基準)

(平成23年度平均値)

試験項目	基準値	幡羅町浄水場	血沼浄水場	前川原浄水場	新仙元山配水場	岡部浄水場	普済寺浄水場	今泉配水場	川本浄水場	花園第1配水場	花園第2配水場	前小屋浄水場
健康に関連する項目												
1 一般細菌	100/mℓ以下	0	0	0	0	0	0	0	0	0	0	0
2 大腸菌群	検出されないこと	不検出	不検出	不検出	不検出	不検出	不検出	不検出	不検出	不検出	不検出	不検出
3 鉛及びその化合物	0.01mg/ℓ以下	0.001 未満	0.001 未満	0.001 未満	0.001 未満	0.001 未満	0.001 未満	0.001 未満	0.001 未満	0.001 未満	0.001 未満	0.001 未満
4 硝酸態窒素及び亜硝酸態窒素	10mg/ℓ以下	5.1	4.8	0.1 未満	2.9	2.7	4.0	2.7	2.1	2.2	2.2	0.1 未満
5 総トリハロメタン	0.1mg/ℓ以下	0.013	0.009	0.001 未満	0.025	0.017	0.010	0.020	0.024	0.021	0.024	0.004
水道水が有すべき性状に関連する項目												
6 鉄及びその化合物	0.3mg/ℓ以下	0.03 未満	0.03 未満	0.03 未満	0.03 未満	0.03 未満	0.03 未満	0.03 未満	0.03 未満	0.03 未満	0.03 未満	0.03 未満
7 マンガン及びその化合物	0.05mg/ℓ以下	0.005 未満	0.005 未満	0.005 未満	0.005 未満	0.005 未満	0.005 未満	0.005 未満	0.005 未満	0.005 未満	0.005 未満	0.005 未満
8 塩化物イオン	200mg/ℓ以下	30.5	27.3	10.8	24.5	28.8	37.0	28.9	20.8	21.7	22.3	10.4
9 蒸発残留物	500mg/ℓ以下	253.8	238.1	152.6	182.0	206.8	280.0	208.3	149.3	158.5	156.3	156.3
10 有機物等(全有機炭素(TOC)の量)	3mg/ℓ以下	0.4	0.3	0.3 未満	0.8	0.5	0.3 未満	0.5	0.9	0.9	0.9	0.3 未満
11 pH値	5.8以上8.6以下	7.5	7.4	8.2	7.4	7.4	7.5	7.5	7.3	7.2	7.3	8.2
12 味	異常でないこと	異常なし	異常なし	異常なし	異常なし	異常なし	異常なし	異常なし	異常なし	異常なし	異常なし	異常なし
13 臭気	異常でないこと	異常なし	異常なし	異常なし	異常なし	異常なし	異常なし	異常なし	異常なし	異常なし	異常なし	異常なし
14 色度	5度以下	1 未満	1 未満	1 未満	1 未満	1 未満	1 未満	1 未満	1 未満	1 未満	1 未満	1 未満
15 濁度	2度以下	0.1 未満	0.1 未満	0.1 未満	0.1 未満	0.1 未満	0.1 未満	0.1 未満	0.1 未満	0.1 未満	0.1 未満	0.1 未満
その他	残留塩素(遊離型)	0.1mg/ℓ以上	0.36	0.35	0.33	0.53	0.50	0.60	0.46	0.65	0.63	0.51

※50項目全ての検査結果については、市のホームページまたは水道工務課施設係で閲覧できます。



## 各種お問い合わせ先

水道料金や開始・中止など  
水道メーターや水道事業など

■ お客様センター

TEL **574-6660**

水道メーターの検針に関する  
こと

■ 東京ワックス(株)

TEL **573-1121**

水道メーターや水道事業など

■ 営業課

TEL **574-6676**  
E-mail: suido@city.fukaya.saitama.jp

漏水や水道工事・水質検査など

■ 水道工務課

TEL **574-6661**  
E-mail: suidokomu@city.fukaya.saitama.jp

下水道の使用料・工事など

■ 下水道課

TEL **572-8633**  
E-mail: gesui@city.fukaya.saitama.jp

集落排水の使用料・工事など

■ 集落排水課

TEL **572-8661**  
E-mail: syuraku@city.fukaya.saitama.jp

### 【掲載広告を募集しています。】

申し込みのメ切は平成24年9月28日(金)です。  
内容により掲載できない場合がありますので事前にお問い合わせください。  
次回の「水道だより」の配布は平成24年12、25年1月です。  
お問い合わせと申し込み…環境水道部営業課 TEL 574-6676

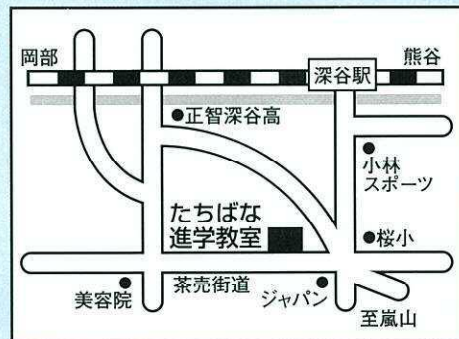
# 夏期講習生募集

**期間** 7/30~8/10・8/17~28(全19日間)

- 中3(国・数・英・理・社) 学習内容の確認と答案練習
- 中2・1(国・数・英) 1学期の復習と2学期の予習

## たちばな進学教室

☎572-9733 深谷市上野台298-2

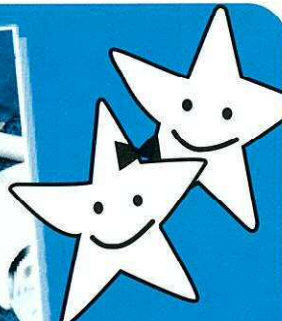
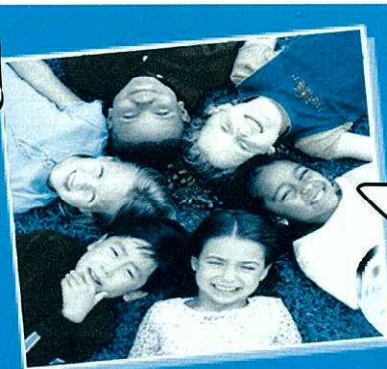


## ALL DAY ALL ENGLISH!!

英語で学び、英語で遊ぶ  
2012年夏 インターナショナルスクールへ  
短期留学してみませんか

## サマースクール 生徒募集

**年齢** 年中~小学生まで  
**期間** 7月23日~8月24日  
① 7/23~7/27(小学生のみ)  
② 7/30~8/3  
③ 8/6~8/10  
④ 8/20~8/24  
**時間** 9:00~14:00



**Twinkle Kids**  
International Preschool

深谷市緑ヶ丘16-35  
tel 048-580-5855

rsc トウインクル

検索

